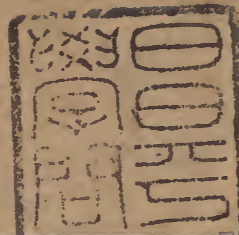


文翰大成

四十五



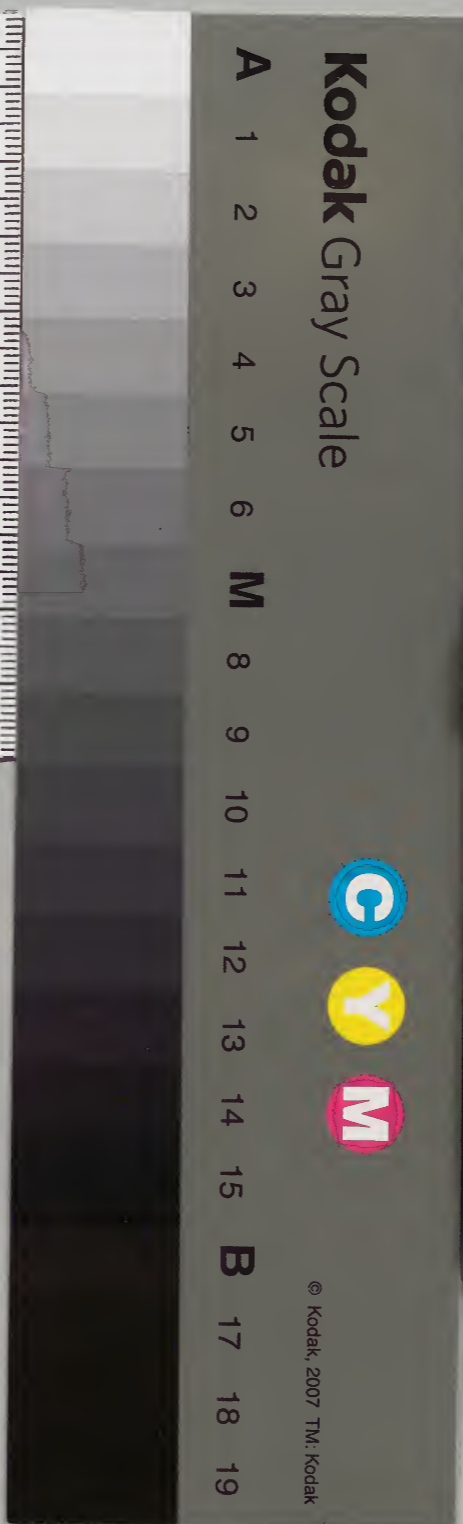
五言律詩

附

漢書門			
三	四	一	類
一	四	三	函
一	四	三	架
一	四	三	冊

內閣文庫			
三	四	一	類
一	四	三	函
一	四	三	架
一	四	三	冊

內閣文庫		
番號	漢	3741
冊數	100 (27)	
函號	362	68



文翰類選卷之四十五

漢書文選

國朝

宋濂 一首 汪廣洋 一首 王禕 一首

詹同 一首 蘭以權 一首 楊翹 一首 楊訓文 二首

滕毅 一首 鄭沂 一首 高啓 一首 趙觀 一首

劉彥昂 八首 劉丞直 四首 朱彦昌 一首 平仲 一首

呂復 一首 劉仔有 五首 張孟惠 一首 孟平 五首

饒佑 一首 甘瑾 一首 劉崧 一首 楊基 二首

朱善 十一首 王沂 一首 唐肅 二首 白范 三首

管納 九首 王佑 三首 顧觀 一首 况文 一首

廣祿 九首 高士敏 一首 解縉 一首 胡廣 二首

金幼孜 二首 胡儼 六首 林 一首 夏原吉 一首

日帖圖

書

續

袁珙 一首 董閻 三首 章審言 一首 劉真 一首

林真 三首 劉績 一首 朱昇 一首 董珙 一首

袁忠徹 一首 習韶 二首 趙次進 一首 吳侃 一首

貢悅 一首 王澤 一首 蔡庸 一首 楊士奇 九首

吳溥 四首 唐之澤 一首 張經 二首 鄒緝 一首

貝翔 二首 劉子憲 一首 王誼 四首 熊際 五首

蔡惟溥 二首 曾祭 六首 浦源 六首 徐賁 一首

張憬 七首 李時勉 四首 黃宗載 四首 鄭自強 三首

賈淦 三首 祝淇 二首 梁潛 三首 王恭 八首

祝涇 五首 金鉉 九首 周玄 三首 王洪 十一首

王英 六首 趙迪 九首 鄭嘉 一首 錢 一首

周述 六首 李德 一首 蘇平 六首 李晶 一首

鎰恕 一首 揚維賢 一首 林性翁 一首 周孟簡 一首

張徹 二首 王貞慶 三首 李禎 十四首 蘇正 四首

晏鐸 一首 黃福 一首 周忱 二首 王澤 一首

胡智 二首 黎充輝 一首 黃淮 七首 陳贄 一首

蕭止菴 一首 彭森 二首 何世矩 二首 曾一本 二首

吳剛 一首 周叙 二首 張無為 一首 涂俊 一首

董璽 一首 鎰師邵 六首 李廷儀 一首 戴仲才 一首

錢復亨 三首 陳璧 二首 許廷慎 二首 張楷 十首

釋宗泐 十首 董儒 一首

文淵類選大成卷第四十五
左長史上海李伯瑛編輯
伴 讀慈谿馮厚校正

文淵類選大成卷第四十五

詩類 五言律

國朝

將赴京師途中送徐明德歸鎮江 劉基

疲馬懷空櫪 征衣怯路塵 那堪遠遊子 復送欲歸人 月滿西
津夜花明北固春 論文應有日 話別莫悲辛

過南望時守閘不得行

客路二千里 舟行二月餘 壯顏隨日減 衰髮受風疎 蔓草
句國浮雲少 吳墟愁心如汶水 蕩漾遶青徐

題鑑湖送別圖

曲岸扁舟艤澄湖祖帳開雲生秦帝碣雨過越王臺荷氣清
瑤席波光艷玉盃情深不忍別欲去更徘徊

逢熊文彥

憶昔相逢處湖山錦繡春筦絃喧夾巷花柳隘通津
非故推遷物自新愁來重回首涕淚下沾巾

古戍

古戍連山火新城殷地窟九州猶虎豹四海未桑麻
天迥雲垂草江空雪覆沙野梅燒不盡時見兩三花

題李息齋竹

宋濂

別駕聲名遠先生節行尊百年耆舊盡二老典刑存
已返遼城鶴難招楚客魂人間留翰墨不獨重璣璫

嶺南道中

汪廣洋

過盡梅關路難行喜順流滄江原到海橫石不容勦嶺樹垂
紅果汀沙聚白鷗後來交廣地還是古揚州

郡齋偶賦

王禕

宦况真蕭索虛齋足晝眠思親懷愛日闕史記疑年
白髮生愁後黃華立醉邊風流陶靖節翰爾早歸田

寄方壺道人

詹同

海上神仙館天邊處士星臥雲歌酒德對雨著茶經
石洞龍嘘氣松巢鶴墜翎都將金玉句一一寫空青

延碩上人

蘭以權

村深無客到今日喜公來卓錫當松徑談禪坐石臺
晴看江鷺浴暖愛野梅開休咲無清供溪頭水一盃

遊廣教寺次李生韻

楊翹

勝日欵襟官暮暮
印痕蹤雲間
聞梵語
烟外聽齋鐘
樹列千
年檜林深
百尺松
明珠光錯落
幽壑舞驪龍

贈友

楊訓文

與子分携後
星霜二十年
重逢驚老大
惜別更留連
花落春
江雨
鶻啼綠樹烟
幽懷浩難寫
愁墮酒尊前

谷山堂上人見招

海氣寒欲雨
空齋坐寂寥
遠煩童子至
深負老禪招
高竹青
當戶香醪綠
滿瓢好留詩
興在相與醉
明招

沛歸即楚王臺舊基為新城

滕毅

春風夢子國
落日楚王臺
江繞西陵下
雲從上峽來
壯遊今
已遂
幽思獨難裁
關塞猶戎馬
吟邊首重回

至松二 鄭沂好樹人

浴入雲間去
青雲上錦袍
水連三泖闊
山擁九峯

何及鱸魚興
亦豪淒涼下
載事灑酒向
高阜

送陳則

高文

挾策去誰親
侯門不禮賓
愁望長夜雨
夢醒少年事
歸離
鄉路花驕
失意人一盃
歌短吹相送
欲沾巾

送宿衛將出守鄧州

中郎身領仗
宿衛在承明
舊射雙鷗落
新乘五馬行
紅雲高
魏關白水近
襄城好勸諸
年少春來賣
劔耕

雪夜宿翰林院呈危宋二院長

偶伴王摩詰
寒宵宿禁林
院鈴風外靜
宮漏雪中沉
絳蠟銷
銀燭青綾擁
賜衾明朝陪
賀瑞銀闌曉
光深

谷高廉同飲後見寄

竹林清暑宴客散獨歸時愁記歡餘別醒慚醉後詩蟬催斜
景急鳥度廣川遲何事聞鐘處勞君尚遠思

夜宿江夏將往衡湘留贈親友 魏觀

茅屋江聲合松丹月色遲把杯頻就席剪燭共題詩攬藕清
湘夜聞簫赤壁時美人千里外迢迢寄相思

東源八景為裕齋外翁題 劉彥昂

古木蟠龍

古木蜿蜒屈虬枝若有神鐵柯纏紫鬣葉蔽蒼鱗幹臥南
陽雨根分劔水春只愁雷電夕奮迅起秋旻

巨石虎踞

拳石如蒼虎嶙峋猛勢盤負燭雲骨潤飲羽土痕乾曉踞千
岩震秋蹲一壑寒野塔斜日後馮婦下車看

雙溪明月

月照双溪水春流燕尾义光移船北轉影落釣絲斜壁采澄
鷗渚金波漾鴈沙扣舷清不寐浩興欲乘槎

萬斛晴雲

萬斛雲姿秀岩棲伴古松尚橫秦嶺態猶帶楚臺蹤林碧晴
縈紫天青晚作峰也曾開出岫上一下逐飛龍

石井靈泉

山根遺古井雲骨浸寒漪碧甃花游銀床野樹歌葛洪仙
後浚賈誼謫前窺病渴愁無地清冷一嘖奇

草堂脩竹

萬箇琅玕竹茅堂一榻寬牕連榭鳳幹簷近釣鰲竿凉月淇
園夜西風渭水寒此君何可少日々報平安

西風爽氣

絕愛西山爽簾深醉眼新
儻濃空掩夕翠濕樹生春
送晚登樓屢延晴柱笏頻
晉人風致遠長嘯愧緇塵

東閣書聲

草閣深絃誦吾伊徹夜分
隣鷄銜山夕漏簡蠹澹
嗒香芸山鬼吹燈聽溪僧
隔竹聞斷機遺前在秋夢
落青雲

題孫子讓山水

劉丞直

斜日存松杉千崖暝色酣
山麓立柳宅路轉百花潭
亂石明蒼玉遙峰露碧簷
終希陪妙躅不此脫征驂

同俞自安泛舟南湖寄騏所立

高秋留別墅亭午泛寒流
未結米由社還同李郭丹
波光迎日動雲氣挾山浮
為問乘槎客何時賦遠遊

題湘中袁氏先隴瑞芝卷

湘水清無底湘山高入雲
曾聞三秀草表瑞百年墳
馬鬣瓊光覆牛眠紫氣分
兵戈嗟阻隔春雨長榆粉

題鮑典籤芳塢隱居圖

幽勝似仙家緣雲石磴斜
陰崖留積雪晴樹亂明霞
寺遠時聞聲溪深未沒槎
抱琴來谷口多是識堯花

松亭

朱彥昌

窓戶通雲氣藤蘿補屋茅
欲符丁固夢故結謫仙巢
春釀花為酒時食葉作殼
擬從風月夜共聽響生匏

桐江釣隱

富貴非吾願烟波足自娛
西風雙鬢短夜月一身孤
棹柁時鼓村醪日日沽不
知江海上曾有故人無

塞上

萬馬出盧龍換鎗一夕空塵昏沙塞黑火燭埃亭紅弓挽梅
稍月笳悲草際風功成盡麟閣白骨亂蒿蓬

寄李彥成

出處非由已窮通任自天慈親年八十遊子路三千黃盡牀
頭物青彫坐上羶客中無限恨時復一潸然

題高將軍所藏雪景圖

天削孤峯玉陰生絕壑冰瓊林春寂々貝闌曉澄々路擁藍
關險槁連灞水疑冢宜三伏日展玩辟炎蒸

題湖山隱居圖

賀監神仙宅林逋處士家橋橫烏鵲渚水漾白漚沙雲東山
更斷崖傾石面斜何當脫羈分我釣魚槎

題劉汝弼東源小隱圖

蘇平仲

東源山水好聞說似終南種黍都為酒誅茅小作庵過門人
問字看竹客停驂亦有幽棲意遲歸我獨慚

題桃源圖

呂復

字仲善章貢人

人跡不到處鳥聲春晝閒桃花渾勝錦雲氣或成山仙子知
名久劉郎何事還至今橋畔路猶聽水潺湲

題東林小隱圖

茅屋青山麓芸牕綠篠陰小橋通曲水疊巘出疎林門巷車
塵遠桑麻夜雨深別來江海上誰與繼清吟

次劉汝弼東蕭子所詩韻

不見劉郎久相思愁緒多偶然得佳句頓若起沉疴春綠王
孫草泥香燕字窠

皇都同作客慰藉可能過

春日與李二文學遊城南

劉仔肩

浩蕩閩河遠周流歲月新獨醒愁對酒多病怕逢春梅柳南城路鶯花紫陌塵若為聯騎出為爾謫仙人

公子

玉雪諸公子聯翩出鳳城柳橫絲陣綠花擁繡衣明玉勒迴香騎金丸落小鶯晚酣邀上客歌吹向蓬瀛

得鄉書

鄉書不忍看憂緒每多端鶴髮慈親老鷄衣稚子寒園田多撥棄耆舊半凋殘朝夕東歸念雲山正渺漫

別墅晚晴與鄰叟久立

郊原初雨歇散步出荆扉落日在高樹涼風生客衣佛

舍近江影塞鴻飛亦有南鄰叟忘言相與歸

次荅劉

汝弼見寄之什特汝弼客德慶侯第

蕭

春事今餘幾花枝已不多向人愁作客思爾積成痾威鳳翔

高漢慈烏戀雀窠平津東閣好早晚定相過

登聚賢山分韻得春字

張孟兼

蹤跡憐身拙登臨縱目頻江山如好客花鳥故餘春落行

歲異悠三歲日新數莖初白髮朝夕為思親

春日游鍾山以溪回松風長分韻得長字

訪古來鍾阜寺僧問草堂千年猿鶴靜一迳石林荒泉落春

水細梅留臘香鄉心怜薄暮矯首碧雲長

莊浪明

熊昂字伯穎臨川人

勝自辭黃閣官愧白頭安邊藉儒術出塞贄

皇猷敢昧風雷 壁死無貽 宵旰憂驛程聞警報不寐策良籌

到岐山作

身到岐山幕 惟求虜地安 直躬酌死節 讜論瀝忠肝 白髮紆 籌策青霄失 羽翰時把封事南望五雲端

次韻 設興

有道從顛覆 無心遂坦夷 途窮身自健 命薄事多奇 風雨花 殘夜冰霜木 洛時細陳諸葛表 朗詠杜陵詩

夜雨 十作

野處迥無隣 誰怜放逐臣 關河萬里夢 天地百年身 衣濕胡 塵雨擅寒寒 草春何時老 鄉國白髮照麒麟

題營丘山房

築居臨貢水 攬勝擬齊封 燕翼當時計 鷹揚百世宗 喬林空

翠濕華屋曉 雲重預卜非 熊兆多應晚 歲逢

望雲 思親

饒侶

雲似知人意 偏使望處飛 雲親經歲別 萬里一官微 不道駢 馳苦遙 伶定心自違 何年承寵渥 歸舞老萊衣

寓舍 題

甘瑾

四海戎塵滿 中原汗馬疲 龍蛇傷紀歲 麟鳳嘆非時 土貢包 茅瘵邊防羽 馳杜陵真門 無釋悶 強裁詩

題喻二 良義 詩

保障聯民伍 鄉亭習教 文能倚馬 劍舞每聞 鷄嶺 粵南 踰阻 關河北 稔迷 載歌 杜感慨 為君題

題何梅 閣山居

迹不到城市 逢人無厚顏 一瓢風外樹 雙履雨中山 流水春

喧碓歸雲暮掩

閑憂時心未已抵益髮毛斑

題陳德碑義士卷

萬姓顛虞日群

義戰心擁兵麾白羽養士散黃金袍賜蟠

寄殊塘首回隱君

挑舊管開細柳

不里門烽警息載道凱歌音

艾季誠白北回

高卧東山客行在

五十餘門無俗士駕家富鄴侯書樹蔭通

行李京華舊誰知

一陸賢並從金馬署幽訪玉堂仙書待常

何薦詩從賀鑑傳

都将倦游夢一問五湖船

西馬奇毛代北鷹良材資國用翹首即飛騰

橋木何塘側藏書過五車籠金不遺子林笏足傳家夜雨燈

前劔秋風海上槎遠遊須汗漫努力慎風沙

題張氏竹園別業

避難踈狂客長貧少定居採芝空有曲種樹豈無書擬製東

山履看馳下澤車肯容踈懶迹來與狎樵漁

送防秋將

玉帳秋風動邊塵颯驚射鵬輕漢將牧馬過秦城白草交

河道清茄捕虜營戰裝宜即換已及早寒生

寓臨川送饒希玄亂定回鄉

藉甚賢孫子艱危氣凜然孝廉宜郡舉清白自家傳首著朝

盤薦芙蓉野服寒十年漂泊苦行李只青氈

秋閨怨

惆悵下簾鉤庭空月影流錦衾成獨日羅扇覺先秋火熟薰
籠煖泉寒汲綆脩秬憐雲際鴈傳得玉關愁

公孫

躍馬公孫氏荆湖舊拓疆函書鄰好絕陸戟霸音荒城堞迷
秋草樓船散夕陽龍文成五采終古在芒碭

贈人戍襄陽

漢水荒城外頻年汗馬場舟車通饋餉部曲雜耕桑幙府文
書暇烽樓警邏長山公有愛將日醉習池傍

題杜氏逸民卷

咲拂珊瑚樹長竿學釣魚鑑湖宜載酒禹穴舊藏書和入滄
浪曲行尋下澤車了無圭組累隨處和樵漁

梅溪宿徐橋隱者寓舍別後寄謝

不見故人久吟愁入髮絲試呼村舍釀細論草堂詩夜雨西
窓燭春風別墅棋滄洲如有約歲晚共襟期

留桐廬和縣庠文學

竊食嚴陵郡驚看兩載餘催科怙政拙補報愧才疎耕稼宜
盤谷漁樵本孟諸間關心百折何幸賦歸歎

懷饒府陶郎二侯舊政

五馬為邦日疲氓舊撫綏載歌來暮政宜勒去思碑漢室賢
良傳周人愷悌詩遺風端不泯顏范合同祠

晚望

劉崧

山氣碧氤氳深林帶夕曛人歸孤嶂晚犬吠隔溪雲杉竹何
年種烟塵此地分桃源寧異此猶恐世人聞

江村雜興

楊基

儀困非無舌，顏貧尚有田。病多餘藥券，貧乏買山錢。白壁交
徵日，黃金寵賜年。都將舊遊夢，一咲野鷗邊。

夏夜有懷

重露澄秋色，輕風生夜涼。碧看湖草亂，紅愛渚蓮香。有弟徒
相憶，何人不異鄉。悲茄在城上，双淚落衣裳。

九月初一日庚午出龍江

朱善

清晨辭鳳閣，薄暮出龍江。父子趨殊域，詩書化異方。鍾山雲
渺渺，遼海路茫茫。但願身長健，他鄉即故鄉。

八日丁丑至徐州城，老妻病沒，倉卒葬畢，揮淚登舟而去。

病妻中道隕，倉卒柩渠回。老眼淚雖少，中心痛已多。拚將水唯

自真難露竟，誰歌永作他鄉鬼。孤魂寄薜蘿。

辛丑入安山湖

湖水渺無際，篙工訴苦辛。天風能送客，川后不淹人。雪浪排
空闊，雲山入望頻。此生隨萬物，何必獨傷神。

布政使吳公與閩宋二參政留飲醉臥舟中

高堂華宴設，不覺飲厭厭。醉臉回紅潤，還舟任黑甜。丹心唯
自信，白髮竟誰添。早被儒冠誤，潛夫未許潛。

庚寅入壽光縣界

浙風中黍蕭，露下桑始驚。時物變轉覺，道途長報
國心常赤。思家髮已蒼，故鄉頻入夢。烟雨暗潛塘。

辛卯趨稻田驛

涼風吹古道，落月照空山。鴈過人開戶，鷄鳴客度關。愁多心

緒亂身老髮毛斑欲就君平卜茲行幾日還

聞鴈

汝向江南去江南吾故鄉雖無書達意却有淚成行淺水浮蘋藻良田足稻梁鳧鷖堪作伴鷹隼亦須防

丁酉至蓬萊縣

兩年居禁苑一日至蓬萊海上烟波隔人間歲月催野鷗從此泛仙鶴幾時回唯有王喬舄雙鳧數往來

廿九日戊戌別刑部後事仇文炳

累月陪歡笑君歸我獨行幾時重會面此別哀關情匹馬回京遠扁舟過海輕故人来問訊為道老夫名

望嗚呼島

五百田橫士齊心出至誠寧為同日死不苟一時生島有嗚

子號人留慷慨名至今觀信史遺恨幾時平

至金州驛和軍中秀才柴景岩韻

解后金州驛蕭然一旅人身居滄海外家在大江濱酒至愁先醉詩成覺有神相看兩不厭孰主孰為賓

與金州張王二指揮同宿諸窩鋪

海舟曾共濟山館復同眠櫓拙燒新火擢瑜解舊瓊三杯雖率尔一枕且恬然明日遼城路君應到在先

過青原訪先侍郎至之勅奕處歲久烟沒故物餘石

馬而已感慨封樹以識後來

王沂

勅奕憶先墳簪纓墜世芬野鳥啼夜月石馬卧秋雲科第思前達忠勳啟後聞流傳青史上翊戴宋明君

遊青原山次隆太古謝子方二首

送客淹螺浦尋僧問鷓鴣峰水流通雪竇谷響應霜鍾靈迹雙
荆樹香風五粒松追隨成信宿感爾意重重
躡雲來駐錫拓地此安禪曾讀傳燈錄因參不二天松陰山
四合雲影塔孤懸消歇同人世憑軒思惘然

江行

江柳拂危磯江花照客衣灘臨交石險山入斷雲微
樵爨春烟起漁歌晚棹歸沙禽渾睡着驚起月中飛

小莊道中

客路千厓裏春風二月中虎蹄荒徑少鷓鴣語故鄉同澗水縈
迴綠山花自在紅物華空滿眼去意只匆匆

題嚴甥玄齡松軒讀書圖

憶爾幽軒好耽書文未逢高科懷五桂喬木愛双松流水池

邊路浮雲戶外峰世家元不忝力學待昌宗

送黃生從軍

唐肅

羽箭風含鏃雕旗露濕羊分藩
知將勇選士孺才難著為籌
邊借碑因紀績列少年相贈音
別把劔花看

劉松年山居圖

曾逐大茅君寧願臥古雲
鳥苔吟作使鶴白養成群客
較丹沙法童窺玉券文近來
烟火斷花氣作鑪熏

薊州

白范

西來山盡處始見薊州城地拱
三門峻天回一匝平人烟多
戍卒市語雜蕃聲回首松亭道
秋風幾日程

河間

出得河間郡郊原久廢
明妖狐衝馬立狡兔並
人行叢棘鉤

衣破袿揚卧道橫蕭條人跡絕
州縣但存名

次公樂驛有懷出關二公子得紅字

武英同受 詔萬里去從戎自
咲蠅隨驥番成燕避鴻心飛

灤水北魂黯薊門東回首崆峒
樹依夕照紅

過田家

管訥

偶過吳家野殘陽半掩扉遠汀
低樹密小徑禰花稀新酒浮

筍醞鮮鱗墜釣肥年來任疎懶
一醉即忘歸

丁丑仲春聞兄因門役後軍不知成所有憂而作

書窻望平安那知報急難宦途
嗟我隔親塚念誰看烟瘴南

州熱風沙北地寒鶴鴿原上淚
雙袖幾時乾

贈僧龍翼雲

形迹無拘礙飛行遍九垓騰空
那假錫度海不須孟孟客千

峯雨松喧萬壑雷老人應聽法一日幾多迴

侍宴

封內春祠罷官中昨宴開席
後廊署設樂自殿庭來中使巡

筵過千官被酒迴鄉邦瞻感
事紀述愧無才

次季翔韻送陳僉衛玠征大庸蠻

將軍名將種承 詔討南蠻
虜命危如卵兵威重若山斬酋

花石下焚寨柿溪間一月聞
二捷長歌奏凱還

觀孔雀朝

奇鳥當晴午團之展羽衣翠
刀雙扇舉金擁一屏圍綵鳳宜

借舞文章敢並飛東園非有
名何幸覩 是輝

送宗師還玉泉寺

省師何處去古寺玉泉清山
並披雲過江船趁月行拈香叅

祖塔乞食到王城此去傳心印應知道可成

次韻過散花洲

赤壁軍回處曾於此散花跳名
驚過鱗落鳥立行樺山遠雲
連樹江清水見沙風帆今日值
人應送早還家

寓菴

身世寧非寄浮生任所如心惟
無滯礙跡故得安舒孔席何
曾暖莊周本自虛百年霄壤
豈異一蘧廬

自城陵遣阮庚上桂林
候姪伯貞學家過峽州却圖

入蜀追賦二首

王佑

遣尔迎妻子殘冬到峽州瀟湘
俱便道灩澦正安流書問毋
遺墜舟行莫滯留鷺花春二月
相見錦城樓
念尔何時見相離七月餘如何
千里道不寄一行書老悲

一陽貧吟
肉跡銷
宜早到詞
訪扣

松滋

寂寥
滋
清妍似故鄉碧湖浮片月紅樹着新霜見客征
魚稅思牙底雁行峽州知不遠雲際疊青蒼

為卜者馮生題山居圖

顧觀

賣卜生涯薄心猶遠市朝欲歸盤谷隱不受小山招種樹環
溪閣開門隔野橋桃花春水漲漁客每停橈

挾彈圖

窈窕雲生谷蕭條風滿林華裾因駐馬翠樾正鳴禽似亦尋
幽致還能愜賞心明朝五陵道飛鞚落花深

天寧寺九日

况文
字應奎上高
人廣東參政

客裏逢重九愁多白髮催龍山誰落帽塵世且啣杯坐對陶

潛菊遊觀般若臺故園多舊識何日共徘徊

次韻夜泊二首

顧祿

海近潮初上江清天倒流故鄉頻入夢此地獨維舟落鴈沉
霜鏡潛魚避月鈞不眠催早發歷之數更籌
城郭還依舊人民似昔非故鄉南去遠奉使北來稀水落波
聲小天空月色微客舟隨處宿浪迹幾時歸

送勤無逸上人奉使倭國

倭國三韓外舟行積水東浪來銀屋白日近火輪紅玉帛藩
王貢旌旄奉使通空門豈無士萬里策奇功

遊朝天宮

金殿朝回早琳宮試一遊誰知龍虎地中有鳳麟洲丹火尋
常見香雲煥爛浮繞廊看畫壁不覺又遲留

開池得金銅香鳧

開池得寶爐何代鑄成鳧羽翮疑飛動銘文半有無金銷烟
氣冷翠蝕土痕枯拂拭供清玩山房興不孤

觀西蕃進馬

矯矯真龍種何年產渥洼亭來佛郎國進入
帝王家耳峻批雙竹文奇散五花飛騰欣有遇長顛駕天車

岳陽道中

巨浸接瀟湘高樓接岳陽心馳吳地遠目極楚天長樹接千
年恠蘭吹九畹香欲邀三醉客來此飲霞漿

火後過南山禪寺

南山真勝境劫火已無遺牢落殘僧少淒涼過客悲草荒行
道地水涸放生池寂憶瓊師逝無人為論詩

入蜀

嵐氣曉模糊西征畏遠途欺人山鬼嘯抱子野猿呼逐伴無
行旅相親有僕夫平川花柳媚漸喜近成都

寄顧祿謹中

高士敏

相見即相憐高名已久傳兩京詩博士一代酒神仙坦率非
關傲風流出自然去年郊祀處道駕玉皇前

御宴應制

解縉

紫苑神仙宅紅雲

玉帝家殿鞭三下徹官扇兩行斜載筆趨青瑣開幽進白麻
錦袍三百輩天上酌流霞

中秋夕示兩京穆穆

胡廣

五載後巡行二年住北京中秋
氣已肅今夜
清時節

吾老詩書望汝成遙知把酒處重有憶予情

重陪駕至太液池

玉砌臨無地飛甍上倚天微風斜舞燕高柳沸鳴蟬岸草茸
茸細池荷箇箇圓孰知丹禁裏別有好林泉

題南園琴趣

金幼孜

閑居慕恬曠雅趣在南園山水留遺韻烟霞隔世喧幽蘭宜
獨操大雅共誰論我亦知音者何時一過門

晚同楊少傅塞夏二尚書宿田家

馬頭瞻落日尋宿過田家野老欣相得村醪不用賒田園樂
豐歲耕牧足生涯搖落秋將盡因之感歲華

題鑑湖圖

胡儼

昔聞鏡湖美今向畫幅看百里晴空映千峯秀色橫荷花明

月曉鷗鳥白雲寒投老尋狂客扁舟興未闌

西山積翠

萬古不改色千尋翠黛饒空寒欲滴映日暖還飄宵一
啼暝霏鶴去遙望中天路近飛佩入烟霄

登沛縣歌風臺

璽綬歸秦土英雄泣楚垓金湯千里固社稷萬年開故老尊
前舞朔風天際來高歌激雲漢終古有層臺

次韻胡學士春日陪駕遊黃山二首

鳳輦宸遊日祥雲交道紅香風傳別岫飛翠繞行宮徑轉千
岩合波廻一鏡空忽看鸞鶴起聲在半天中

閣道雲為幄仙山玉作臺更無凡跡到只有異香來柳拂金
輿度花迎寶扇開太平多樂事扈從得徘徊

監中夜宿

秋風洒竹枝涼氣入練衣鶴背月冷螢光雨後微紫垣當
講席玉漏隔彤闈良夜清如許思相古夢歸

送候官張少府調青田

林鴻

少府移官日春城正熟梅露濤侵去册海月近離盃烏化雙
鳧去琴同一鶴回括蒼山水好不減心王臺

題周可滄洲趣

隱居隣鮫室日夕見滄洲陰處月生坐來風滿樓忘機能
狎鳥適意或垂釣予亦乘流者因之棹謳

憶浮丘

瘴海民風異炎荒客路難午深猶見臙盡不知寒蚌月開
晴島蛇蛛射暗灘居夷雖可學懷土淚闌干

懷黃玄

別去情何限憂來淚滿巾人皆知點玉誰與辨疑金月照吳門樹霜飛建業砧取憐詩社散淒絕獨長吟

憶鄭二宣時往交州

旅棹若乘空春遊近日東遙憐滄海客共是白頭翁雨霽魚吹浪天遙鵲借風清冷臺下路尊酒幾時同

題陳鉉福山寺讀書堂

窮經不出戶一室古珠宮燈影秋雲裏書聲晚磬中開窓明竹雪散帙落松風料得無人到焚香對遠公

擬太和公主和番

粉淚辭丹禁紅顏冒虜塵南天唯有月北地更無春笳鼓凝芳夢軒車掩翠輦年桃李月悽絕舊宮人

自歎

夏原吉

少小頗聰明年來竟不成目嫌書字細耳恨語聲輕對酒無趣逢人愛忘名何如漢疏傅林下樂餘生

際遇

袁珙

泰運開華夏乾符屬

聖神有生均被化無地不稱臣復見衣冠古重瞻禮樂新疎庸叨盛寵報國念空頻

夜宴西渡別任侍御

章閏

離宴城西路青年美繡衣水聲喧隴樹夜色散林扉妙舞羅襦薄狂歌錦瑟微明朝驄馬路霜冷曙鳥飛

送張二貢士

煙靄散去晴亂鴉深樹鳴千山懸落日一騎出孤城急管催

離宴飛

雨小湖別業

亂旅情殷勤懷上策謁 帝向承明

老年厭

樹晚鹿

郭湖上取情親疎雨看山蔽東風采澗蘋鳥啼花

章審言

與君沙

曙色繁

去日席上贈妓

錨渙

高堂開

舟步

西金臺送別卷

林真

愁思正

移月巴

寄晏侍御

昔日懸

公夢天

臨洞庭

浩蕩深

風白波

送內敬成遼水

劉績

應誇萬

草闊鵬

送魏仲芳往高省覲

新年思

省理棹別家林野雪消不盡春江流正深伯魚方

學禮子時只彈琴記取臨岐處清言抵贈金

分題得帆山夕照送顧大往遼海

落景石帆秋餘紅挂樹頭斜憎樵笛送遲賴估檣留鴉背光
猶閃蜺邊彩漸收依映征旆遠過驛西樓

送唐生從軍關陝

自逐征西將休歌行路難鳴弓霜力勁舞劍雪光寒鄉泪看
花落邊愁縱酒寬少年曾許國直擬斬樓蘭

答友人赴京途中見寄

衰草滿汀洲嗟君更遠遊星霜催客髮風雨入孤舟樹影分
淮口潮聲過石頭懸知有鄉思時倚驛邊樓

寄洞岡

交友豈云不唯君情所親幾年同筆硯萬里獨風塵馬踐天

山雪鶯啼虜塞春懸知草檄暇應念維陽人

懷友人

少年拋舊業萬里戍金微霜雪明孤劍風塵暗客衣白頭慈
母遠青眼故人稀獨有思親夢長隨朔鴈飛

哭天章長老

再入東林寺唯傷惠遠師法身元不壞幻境自生悲譚塵
空壁禪衣掛斷籬水雲諸弟子行坐說威儀

送周興化還郡

中朝人共說未見已相知此別又千里再逢還幾時雨來崖
樹暗風靜浪花遲歸到公堂裡傳雲合有詩

送友人歸壽陽

少年綠尚淺故園春未殘平生為客慣今日別君難短棹吳

即由哀絃楚女彈江花正滿眼且莫下長干

息馬讀書圖為希宗千戶賦

少年曾帶劍結束向邊州放馬天山雪讀書
武和壺與祭遵投向學儒生輩君看定遠侯

遊山寺

禪居即化城閑客獨閑行古寺知僧臘幽禽
磴斷雪暗石樓明暫到忘諸念何緣息此生

送李蘇秀才歸日鑄山

少年多野性歲晚入山行盤谷新成隱匡廬
石冷煮茗愛泉清更待林花發尋君暫出城

送人之安大從軍

失意就戎行山行去路長楚雲低古郢梅雨
暗清湘孤劍流

朱昇

飛電双旌捲夕陽軍門發慷慨不見歎離鄉

送袁大興知縣歸蜀

蜀山千嶂合秋至促歸心棧路秦關險江流
柳色舊宅翳松陰旅宿烟霞晚清猿出樹林

禹道深荒城殘

亂後送人歸越

百戰一身存生還獨有君越山臨海盡吳地
晴靄荒林翳夕曛歸途當歲晚霜葉落紛紛

到江分暮郭留

擬杜少陵送崔融

參軍何所往漠北未稱藩輕騎多戎士長驅
白日矢石走烏孫趙信城頭望胡沙萬里昏

章珩

出鴈門旌旗動

出關入關

結髮為都尉安邊帶角弓曾將董粥騎還獵

義渠戎北向軍

麾盛東歸士馬雄漢王崇武事誰肯沒元功

劉生

不事魯儒文談兵動主君開弓學明月射鴈落黃雲桃葉迷
歌扇榴花醉舞裙遨遊五陵地結納李將軍

洛陽道

皇都洛陽地游俠滿侯門柳色春風動花容曙露繁錦鞍馳
馬驟金距鬪鷄翻四海承平日人人樂漢恩

詠諸葛武侯

龍卧南陽日英聲動漢君奸雄窺九有豪傑起三分相國多
殊策行師表大勛管門星夜落蜀士慟將軍

哭王掌教

儒術傳家世春闈早奮身記源迴峽水才行動鄒人魏舊多

元老生徒有大臣至今東海上高家尚嶙峋

送陳明府

三月荻溪柳青、拂紫烟邑人接去旆官樂動繁弦曙漏鳴
仙仗空香落昊天 聖恩懷赤子慎勿緩歸船

春日登紫雲絕頂

朝野歡平治凌高顧望新八荒回游氣群動藹芳春豫樂殊
無已絃歌妙入神海隅天日表黎庶總王臣

擬陳伯玉度荆門望楚

亂峯前路迥旅况正紛、落日荆門望青山楚國分孤城連
郢樹獨棹入蠻雲誰念天涯客西風見鴈群

京師元日

人統開寅月王春紀歲朝東風總應律北斗已回杓瑞氣騰

袁忠徹

雙關晴光溢九霄萬方民物盛拜舞祝

神堯

樂川官舍

習韶

嶺海南天遠西風獨倚闌清秋蓬髮短昨夜并梧寒書札雲
邊夢江流物外觀南山松桂子一一報平安

書室居

野屋懸崖古溪流行地深鳥鳴江樹濕花落釣船陰寶劍千
年氣苗書萬古心柴門無俗物有客抱瑤琴

公館書懷

趙次進 台州人廣
東參政

謬膺藩屏重十載住遐荒報國心常赤勤民髮已蒼夢迴天
路遠目斷海雲長無限懷京念高歌送夕陽

滄浪軒

吳侃 字彥直 吳興人
合浦知縣

已足水雲趣不妨肥遯情波澄萬頃碧竿繫一絲輕楚室盡

同醉湘壘猶獨醒何須敲拙去風急暮潮生

和唐愚士

貢悅

詩清獨尔憐歌罷思飄然白壁連城重明珠照乘圓秋風歸
客旆夜雨上灘船江州江花裏渾疑在錦川

寄泐李潭

王澤

瑤樹香雲合龍河綠水新涼多今夏雨僧少去年人一騎留
京國孤鴻入塞塵西天幾萬里沙州闊無垠

次孟熙春夜韻

蔡庸

芳艸和雲重孤城帶晚荷夢餘身寐愁劇鬢星細雨燈
前見殘鐘枕上聽向春生意滿我獨尚飄零

賦得滄浪送陳景祺之襄陽知府

楊士奇

漢水帶襄城滄浪舊有各分符來五馬如練照双旌濟涉思

為揖聽歌想濯纓須令郡人說堪比使君清

送給事中姚山赴河南僉憲

觀風在激揚今喜擢蘇章袖有銀毫筆衣含玉殿香河流明
憲節嵩岳對公堂想見澄清日歌聲滿洛陽

高郵

四顧無山色蒼茫極遠天水雲涵郡郭杭稻被湖田草舍津
頭市菱歌柳外船羈愁念前路非為別離牽

送胡元節廣西憲使

駉馬赤茸鞞臨岐嘶未休朝廷用儒雅風紀得才猷天遠三
湘外霜含八桂秋貪漁嗟薄俗表率在名流

月池彭母輓詩二首

七十人間世婆居四十餘冰霜明婦節燈火課兒書堂掩春

暉暗烏啼夜月虛白頭游子泪和血洒衣裾

誰不為孀婦風霜苦自持人情易衰薄親戚厭嫠姿舊篋藏
遺簡寒機理斷絲百年池上月曾照有孤時

寄黃宗豫少保

佩玉娛親日衣拋五色文身閑踈藥畏庭靜對爐熏醉寫泉
頭竹吟看海上雲從知蕭散地一飯不忘君

送張鳴玉贛州知府

北關捧息榮西江戒驛程倦驅五馬舟度双旌政得慶
人愛心如贛水清崆峒千文碧應勒使君名

重過濟寧

閭井皆臨海郊原四望平橫峰連岱嶽分水向彭城笳鼓屯
千騎舟車會兩京沿泗未能住俱是重王程

送鄭指揮赴任

吳溥

萬里來西蜀人稱蓋代雄指麾無失策談笑有奇功騎賜龍
媒俊木裁獸錦紅逢人問兵甲百萬在膏中

秋興

力困謀非拙愁深髮欲華一身今許國百歲任無家官柳仍
含翠秋懷半着花長吟聽踈雨清思繞天涯

挽胡敬方

白頭登貢日獨行冠群英世誦志著傳人知司馬名顯揚期
令子紀述付諸生每說朱衣事令人恨不平

挽袁柳莊

先生高世士種柳日成莊運際風雲會息承日月光青山封
馬鬣恭誌煥龍章四首鄞江上秋風淚幾行

元夕次孟熙韻

唐之澤

今夜越王臺蓮花匝地開星河低蠟火歌管散銀盃水向銅
龍滴香從粉妓來遙怜多病客江館呼小寒梅

寄孟熙高隱二首

張經

投老留京國相思數倚樓江山迷故郡風雨送殘秋黃菊
誰同賞丹楓我獨愁西陵渡頭月遙駐木蘭舟

違別經時久孤吟最損神乾坤真逆旅日月暗催人坐釣西
江雨行吟北嶺春羨君微不起泉石具比鄰

予友孟熙甫年幾五十負孟嘒五湖之志竟慚涸轍
之鮒以其不偶于世也賦五言八句以洩其憤鬱云

落錫公子霜毛已滿簪太阿埋利器梁甫寄哀吟芥賤連
城壁雲軒萬鎰金黃鍾塞塵耳瓦缶結雷音

劉向墓

鄒緝

漢廷懷直道宗室獨稱賢諫疏憂時切遺經與世傳荒墳今
寐之碧草自芊，何事楊雄宅爭傳昔丁太玄

曉望

具翔

鷄鳴双關曙山翠漸霏微日映金宮上雲依玉殿飛萬方秋
貢入千騎早朝歸自咲何為者緇塵滿素衣

送陳僉衛征蠻

將軍氣方銳遠討大庸蠻轉粟上平瀨提兵入亂山旌旗秋
月下鼓角瘴烟間此去勳名著翻振旅還

送李成還山西省侍

劉子憲

馬首去誰亭西行幾日程山圍潞子國雲接太行城驛道秋
花， 隄候雁鳴， 應悉未歸情

九日寄翰林

公

王誼

把酒問京國離襟苑不開如何經歲別不見尺書來饌憶金
盤賜詩憐玉署裁故園應老盡榮眷已無媒

初秋

片雨曉初過青桐墮系柯客衣身上薄鄉淚枕邊多冰落牽
牛渚機催織女梭玉門班定遠歸興欲如何

贈劉秀才師印

踟躕還惜別松柏故交情年長推文舉才高讓禰衡函間燈
焰短簷際雨花明後夜相思劇懸知夢不成

秋夜

獨坐芭蕉院吟詩清夜徂林空松子落蓮盡藕莖枯草際螢
光濕巢邊鶴影孤了心境界澈明月照冰壺

送高苑教諭尚宗海考滿之京

熊槃

送別金臺去迢迢路
翠千山青鍾阜雨草綠
薊門烟行李惟
奴劍清風祇一壇銓
如有待允矣莫遲延

除夜有感示弟槃二首

迢迢踰東廣滄茫又
除自後辭故里不見
有家書風雨恒
懷汝艱難孰念余
江去白髮毋安否
近何如
臘盡仍為客間關
在共鄉松楸悲故
癯菽水念高堂野
迥將春色江空見
雁行明初是新歲
大地摠回陽

耕樂

我愛躬耕樂生涯
田日曉翻溪上雨
夕破壘頭烟未
黍青山外桑麻綠
水邊官租輸已畢
斗酒醉殘年

題樗菴

我愛樗菴客幽棲
歲月深青山三畝
宅流水七絃琴
守拙閑中事
浮名物外心不
隨梁棟具偃
寒謝山林

正月初五日赦後言懷

蔡惟溥

泉州人香

久客滄南郡春懷
忽滿襟謬慚百里
宰寧愧一生心
僅梗誰相問風霜
獨自任金雞晨
放赦感激

聖息深

縣齋書事

公餘閑拄笏坐
對北臺山撫字
成多拙綏懷良
獨艱又看三載
過未遂一身閑
細讀循良傳憂
深每厚顏

過劉伶宅

曾槃

舊宅無人住荒墟
有路岐一生渾是
醉萬古復何悲
白首嗚盃慶青山
荷鋪時寂憐獨
醒者高塚亦纍
纍

望嶽

昔誦少陵詩今觀岱岳奇青連齊魯迥勢壓華嵩危雲霧通
三島乾坤繞四陲何時上高頂細讀漢唐碑

庚寅元夕午門侍宴觀燈

紫禁疏魚鑰彤庭結綺樓星河臨太液歌吹繞
皇州皓月明仙仗華燈映綵旒清時多樂事長得奉宸游

淮南舟中

遠戍鷄聲曉遙堤柳色濃斷雲京口樹殘月廣陵鐘簫鼓官
船發圖書御寶封朝臣多扈從冠佩日相逢

舟中雜興和王脩撰時彥韻

野迥霏微靄川長澹落暉犢馴浮水過鷗狎近人飛眠色迎
官舫春寒到客衣時看林下叟荷條月中歸

贈周崇晉省兄還家

新歲歸心切南船促去程誰憐風雨夜偏感弟兄情淋景催
鶯語離愁逐鴈聲到家池草綠春夢幾回驚

送丘舍人之邊上

揮金收壯士解劍贈離群數聲臨秋去孤猿入夜聞帳寒營
滿雪邊曠路連雲領出宵中坐不擒胡報漢君

春日旅懷

別後猶漂泊春來倍嘆嗟花開今日少人憶故園餘細雨連
山暝清溪入郭斜慈闈在何處欲望暮雲遮

春夜聞鴈

鼓角罷春城囉囉旅鴈鳴上林花送影邊地雨連聲萬里還
鄉國千行結弟兄晉陽今夜客聞尔獨傷情

懷何士信謫西河

全家離故鄉，萬里謫窮荒。草木罽邊境，牛羊繞帳房。風聲連
雨雪，漢語雜氐羌。遠念平生友，行吟淚數行。

和干先生韻

秋城黃葉下，聞笛淚沾衣。乍雨一峰出，殘陽一鳥歸。客貧交
友寡，鄉遠去人稀。何事荆南道，逢君始可依。

贈張頴州

迢遞浮淮泗，淒涼過穎州。水陰孤館夕，草色半城秋。才薄慙
王事，吟多惜宦遊。不逢張太守，那得暫相留。

送曾伯滋赴西河將幕

徐賁

上將初分閫，儒官解習兵。風旗春獵野，雪帳夜歸營。洮水從
岷下，祁山入隴平。知公能載筆，檄報邊聲。

咏嚴光

張懜

炎祚方恢復，玄纁起布袍。運歸黃道泰，星動紫微高。志節滄
終古，軒裳睨羽毛。至今垂釣處，山水擁雲濤。

送楊司訓起復之京

拂衣除制禫，搖佩入皇都。曉日雙尊別，長途一騎驅。乾坤
深雨露，聲教洽文儒。傑乂須登用，明君重禹謨。

登九華觀

陰陽崇宝地，山水壯仙臺。傑閣丹青出，群峰紫翠開。洞門深
草樹，壇埴護風雷。何處尋蓬島，烟霞日往來。

登紫雲絕頂

絕頂乘春望，興懷宇宙間。女牛中分野，吳越共江關。聲教覃
諸夏，梯航貢百蠻。逢茲全盛日，畢景未言還。

遊金粟寺

暫息人間事，尋幽到上方。白雲分石磴，落日照山房。松暝鐘聲遠，林迴草蔓長。老僧能愛我，具衲謾焚香。

送人之京

綺席酒盃繁，紅亭簫管喧。行人懷建業，疋馬度吳門。霖雨山花重，寒雲野樹昏。歸來是何日，還與醉西園。

送友之京

金氣應高秋，憐君耐遠遊。天涯冠蓋士，雲裡帝王州。遠鴈孤烟斷，征帆落日收。吾兄淹宦久，為報別離愁。

仲昭竹為韓侍御雍題

李時勉

渭川一千畝，此地兩三竿。盛夏那知暑，隆冬豈畏寒。清陰連野外，翠色上雲端。不是全高節，如何耐久看。

東郭草亭宴集

名園初過雨，春氣曉來和。一徑濃花發，滿庭芳草多。尊罍留上客，絲竹間清歌。還說歡娛少，相如更一過。

輓李處士

不見紫桑客，黃花空自香。江通張氏宅，人識鄭公鄉。三徑餘芳草，孤墳慘白楊。秋風谷平里，寒月夜淒涼。

送積中上人歸天竺

承恩辭北闕，飛錫返東林。柳帶一八邊，雨松迴岩際。陰談三青嶂，曉戒臘日雲。深坐對湖中，月照胎忘去住心。

寄東里先生

黃宗載

東里楊夫子，山川秀所鍾。五朝黃面老，七袞白頭翁。歲早商家雨，時清舜殿風。兩京相望遠，詩思可思無窮。

翠雨軒為海印禪師題

上人營斗室遶屋竹千竿簾捲四時
潤窓涵六月寒繁陰迷
翡翠動節拂琅玕具葉朝翻處
紫雲未乾

西山

欲問錢塘勝西山景最奇浮圖天竺
二塔古廟岳王祠紫翠同
三島青葱自四時品題仙迹處多
少古人詩

常州又詠寄熊太守

春夜雨初收官船過郡樓更闌人
語少浪靜槽聲柔不寢難
成夢多思倍結愁黃堂賢太守知
我此情不

送衛真外

鄭自強

字惟正
鄭縣人

繁吹引離觴歸朝粉署即風霜翻
去旆驛路出飛黃官柳千
條綠山花萬樹香九重仙仗裡
暫駸侍

君王

送方便君赴廣

海國日初曙禁城鍾鼓喧使君分
漢節才子擁朱幡野館開
離宴長江起贈言風雲開
路迥五月到南藩

送陳明府

驛道擁笙歌芳尊艷綺羅野棠春
日上官柳曙烟和孤樹邊
淮海遙天出路河奏功歸
勿緩老稚候鳴珂

洛陽道

賈湊

字本清
昌人

甲第多豪俠游行洛水濱闔鷄都
市曉走馬禁城春疎柳
征旆繁花媚舞人歌鍾喧
落日開宴五侯賓

長安道

秦塞江河壯新豐車馬繁八荒朝
異服萬國被殊恩柳拂金

張第花明許史門酣歌唱白日投劍繞芳尊

侍師玉泉先生

萬壑動晴霞東風滿路芳水浮沙岸廣山向海門斜亂雲深
春騎高林散曙鴉中厨且鷄黍詎可讓田家

後驪山頂應

制

祝淇

天仗出彤闈蓋和上翠微飛流喧鳳吹空谷轉龍旂樹色連
官掖花香傍衣衣

皇仁敷億兆賓從樂餘

擬度荆門望楚

遲々輸蜀道歷々度當陽分野巴山斷江流楚水長
候館群木護因來縣知坐落者行止尚迷方

擬王侍遊萬歲山五首

漢主鑾輿出聖歌閣道聞衣衣臨曙日閭闔覆春雲渠柳

龍池合宮花雉扇分御爐香霽散清氣正氛氲

歌吹雜鳴騶烟花輦路幽青山歸鳥關高樹隱龍樓柳拂晴

光轉香隨御氣浮群臣扈仙蹕端笏待宸遊

初日上林紅青山御路通羽旗麾曉露鳳輦度春風衛從分

諸校趨陪盡上公蓬萊迴望遠宮闕五雲中

宸游息萬機商輅坐垂衣丹壑臨朱旆紅雲護紫微花香浮

露氣山翠靄晴暉息解湯王網春風任鳥飛

朱門候曉開

天子幸蓬萊路向青山去雲從碧澗來
天子幸蓬萊路向青山去雲從碧澗來
天子幸蓬萊路向青山去雲從碧澗來
天子幸蓬萊路向青山去雲從碧澗來
天子幸蓬萊路向青山去雲從碧澗來
天子幸蓬萊路向青山去雲從碧澗來
天子幸蓬萊路向青山去雲從碧澗來
天子幸蓬萊路向青山去雲從碧澗來
天子幸蓬萊路向青山去雲從碧澗來
天子幸蓬萊路向青山去雲從碧澗來

鄒枚

聖覽歡無已從容日下迴

長安少年

夾巷動芳菲，含豪窄甸畿。新花迎劍佩，疎柳映輕肥。尊酒歡
長夜，笙歌接曙暉。教坊諸無不，妓頤盼有光輝。

宋劉生

年少學兵術，言從秦地游。千金贈知己，一劍動諸侯。夜月留
歌妓，春風上酒樓。平生任俠氣，窄窄皇州。

長安道

笙歌喧邸第，羅綺麗春朝。近道通秦苑，離宮接渭橋。看花三
殿出，執玉萬方朝。自古王侯地，前呵擁珥貂。

峴山望漢江

峴首一登眺，春城花草繁。江山迴楚國，烟靄散荆門。天闊晴
空遠，風高夕浪翻。襄陽冠蓋里，名宦盡朱軒。

觀海

萬水日朝東，層波動遠空。氣澄天象落，聲撼地圖雄。蓬島春
霞赤，扶桑曙旭紅。皇仁同覆載，直與外方通。

遊金粟寺

追陪遊上刹，迢遞入花源。樓閣丹青古，岩巒紫翠繁。酣歌遲
暮景，餘興藉芳尊。擾擾塵寰裏，其如車馬喧。

和人早朝

高閣漏聲殘，龍墀孔百官。九重春色滿，雙闕曙光寒。世治山
河舊，天恩雨露寬。宮花仙仗外，又得一回看。

送陳明府

風暖乳鶯嬌，即官上紫霄。紅亭春醉酒，翠陌曉鳴鑣。北闕承
恩重，南宮待漏朝。此鄉多候吏，山路出花遙。

送師玉泉先生

周流無所適，結束嘆歸歟。不惜歡餘盡，其如會合疎。同袍援去旆，群小候回車。雅頌今方正，光輝貫古初。

賀人初度

華誕逢全盛，衣冠永壽眉。粲盛供禴祭，悲痛動遐思。令譽歸黃髮，餘芳散紫芝。願將陵上柏，同與百年期。

擬王摩詰終南別業

白首忘軒冕，移居向朝川。看雲長坐石，垂釣或臨淵。樹隱南山騎，花迎晚渡船。東風農事起，還欲樹春田。

海鹽天寧寺作

歸人征路晚，雲裏問僧家。獨樹臨秋水，孤城上暮鴉。山池芳草沒，踈磬夕陽斜。獨坐談經處，天風送落花。

送朱先生暹

相逢情未洽，何事復離群。獨酒長亭醉，孤舟此路分野花。飄莫雨江樹，靄春雲明月。猿聲夜那堪，客裡聞。

合州寫懷二首

梁潛

水合交層浪，峰回出翠鬟。雲隨村艇去，鷗趁泝流還。斗酒相忘甚，寸心如此閑。不應蓬底醉，過却釣魚山。

忘却儒官冷，誰為蜀道吟。一身猶長物，萬事豈關心。水鳥窺魚立，山雲帶雨沉。人生聊適意，莫受旅愁侵。

送人作令瀛縣

都城東去路，何處是瀛洲。落木山容瘦，晴天海氣浮。車輪應暫住，樽酒迭相酬。知尔才名盛，徵拜不久留。

都門即事

王恭

都門一登眺車馬滿香塵禁繞龍池樹鍾殘鳳闕春衣冠三
輔客劔履五侯賓惟有揚雄宅門前草自新

昭君怨

揜泪向邊州君恩此日休身隨胡地遠心在漢宮愁鴈塞君
難到龍堆草易秋玉容何足貴翻作羽林羞

老将

髮白未侯封休論舊日功酬恩空有劔劔宴豈無弓閑塞孤
愁外風霜百戰中太平應棄擲流落霸陵東

海江夜泊

卸帆依暝渚貫酒宿沙頭戍鼓嚴更漏寒鍾到客舟霜明城
下水月滿海西樓薄暮啼猿罷蒼々遠樹愁

秋日遊山寺

荒山殘日晚秋思共茫茫野鳥啼花徑溪泉繞竹房鍾聲門
外遠樹色雨中黃更與詢休輩焚香坐石床

經漂母墓

寂寞淮陰路荒城接楚原誰能懷漂母曾此飯王孫孤塚今
猶在千金不復論自慚非國士欲去向何門

題黃聲玉環青樓

樓虛千嶂合水木澹清華積雨仙源白歸雲鳥道斜寒裳凌
野翠卷幔拂秋霞想見橫經夕蒼藤落數花

書江山別意圖送羽人還神樂觀

羽人何處去歸事玉宸君飛珮花間別橫簫鶴上聞過關聞
樹斷桂席楚江分想到齋宮夕員丘候五雲

送人之陝西省親

祝涇

鞍馬駐春陽臨岐勸玉觴晴山連野戍芳樹繞河梁渭水離
情遠秦城別路長嚴君老益壯相見勿悲傷

偶成

山館愁炎熱溪邊坐夕涼浮雲迷古戍飛鳥度橫塘風物悲
遊子衣冠憶故鄉歸期在何日西望一沾裳

遠遊

獨客懷鄉日江天起暮秋風高寒鴈下雲盡晚山稠搖落添
歸思登高感別愁關河徒極目人事竟淹留

送人

對酒緩歸程春風萬里情江長流水遠雲盡亂山明花塢延
晴色離歌雜暮聲驅車從此去何處更逢迎

巫山神女祠

杳杳極靈壺盡氣盡虛谷迷春霧陰崖度暝雲猿聲二
色九江分回首陽臺下淒涼憶楚君

擬王摩

大江臨泛

金鉉

積無極涵虛入混茫烟雲巴國盡花木峴山長地利通
巫峽波光接武昌扁舟懷舊迹何處覓襄王

和入客中野望

去關山遠遲々道路長悲悽非舊日風物是他鄉深樹含
秋色高槐度晚涼歸期不可論白首一悲傷

送知己

之子初相識東風解袂歸岸花隨曉騎渠柳拂春衣烟路臨
滄海雲居近翠微青年勿為樂白髮念庭闈

擬王摩詰早朝

五夜漏聲繁春風啓帝閣輪蹄馳大道冠冕拜殊恩禁柳迎
旌旆宮花隱掖垣從容侍朝罷雨露滿乾坤

擬王希範和胡學士侍遊萬歲山二首

春日罷經筵 鑾輿出九天黃雲浮

御氣紅旭映爐烟四顧河山壯中霄日月懸夔龍深

寵渥宴賞樂韶年

泝氣動乾坤紅雲擁

至尊花飛長樂苑春滿上林園商輅盤遊遠台臣雨露繁

明時能豫樂民物共沾恩

駘馬驅

安邊問董弼承命發金微辭第驅駘馬分符帶鉄衣秋高雷
氣盛天遠羽書稀雜虜降旗出三軍息戰歸

送師玉泉先生

幾載王門弟子茲獨贈言離懷徒自惜交道與誰論寒色
迷歸路春風滿故園鰕愚望垂教二月侍行軒

咏馬

曾逐羽林郎翩翩帶紫韁玉關辭漢月沙塞踏胡霜金甲雄
軍勢銀鞍耀日光

明君休武事歸放華山陽

春色懷海上知已

周玄

洛中無負郭渭曲久垂綸偶值唐生笑誰怜蔡澤貧鶯花迷
去路萍梗度芳春寥落懷知已臨風泪滿巾

題林尚賓泮池書堂

逸士多佳趣開窓對古池遠山晴後見明月夜深期荷氣通

書幌藤陰落酒卮
寒心鏡靜此外復何為

次九僊山期海上人不至

夕關東山賞烟蘿欲臥遲
金霞尋曉望玉樹候秋期
九鯉何曾返三花未可窺
南歸有玄鶴書此報君知

舟行雜興二首

王洪

河堤芳草徑淮浦綠楊津
估客多吳語征夫半楚人
燕飛村落曙花發驛樓春
風景年別扁舟過此頻
山海包齊國龜蒙盡魯田
濟流深入地岱岳上齊天
野樹暮雲合州城曉霧連
勝遊方自在乘興未言旋

送金生歸江南

朔雲千萬里歸興復如何
鴻鴈雨中去兼葭霜後多人烟
投遠戍驛路出長河
惆悵東橋別涼風起莫波

送友人南還京師

積雪徧河關長亭落照間
一尊當暮別千里共春還
烟樹連荒野晴江帶遠山
東風薊城路幾日到長安

送吳太僕還南京

初日映朝衣承恩出瑣闥
幾迴天上見一騎雪中歸
野草連春樹河流帶晚暉
交游徧京國達者似君稀

送寥訓導

客路臘初盡河橋冰向開
言辭故人去遙逐早春回
江館低烟柳山郵發野梅
懸知問字者正憶子雲才

儀真道中

正事不可緩孤棹且宵征
古渡無人語長空唯月明
湖連四野闊天與大江平
明發維揚郡登臨一感情

奉和胡學士侍遊萬歲山

飛旆臨丹壑鳴鑣陟紫臺日邊雙鳳下雲裡六龍來寶殿
臨空敞瑤筵就水開共誇青瑣客陪宴柏梁回

題李陽中粉署餘清卷

鳴珮趨丹闕焚香坐粉闈禁城鍾鼓靜人吏簡書稀幽鳥鳴
高樹涼風動紫微明時仍官達誰不羨恩輝

雜興

白馬紫絲韁吳鉤百寶裝悲歌向易水射獵過遼陽白草胡
沙迥黃雲塞漠長任教身作將全勝世為郎

開新河

江漢思周德山河表夏功聖謨千載上經始萬人同海國
航集蕃夷寶貨通憑將太史筆磨石照蒼穹

扈從過夾溝夜宿

王英

初雨過符離雲霞望欲迷垂鞭信馬去隨輦聽鶯啼山繞行
營外溪迴帳殿西夜深聞鼓角天近日華低

扈從晚宿臨城

伐鼓更鳴刀風高霧氣消遠山初上月野水不通潮地迫逾
三峽花深似五橋應慚屬車末待漏向春宵

夜泊淮河北岸

曲岸風濤靜收帆夜泊舟潮聲隨月上波影帶星流為客獨
千里思家尚百憂通宵暫成寐歸夢到南州

送金諭德扈從征虜

三春車駕發萬里滅殘胡龍虎揚軍勢風雲布陣圖從臣侔
稷契兵法論孫吳破敵應無戰謳歌待獻符

元日朝回奉呈院中諸公

鳳曆頒新紀三元肇此辰風雲雙闕曉雨露萬方春載筆長
隨輦思家獨念親年々赤墀下喜見歲華新

重遊東郭草亭

東郭園林好重来似去年人逢

明聖世景屬暮春天花氣著清澗鶯聲韻管絃風光足幽
賞觴咏敢留連

寄大理夏廷簡

趙迪

每懷丹鳳客風雨夜冥々青瑣人知玉空山髮獨星隨州唐
雅調定國漢儀刑退食多佳句春塘草自青

送何宗祥之琉球

上國宗通好天書降紫宸樓船駕滄海冠冕重王臣珠冷鮫

人月鷄聲弱木春羨君陪使節從此是通津

四橋光霽

結宇塵寰外門無車馬過四橋青霽斷一徑白雲多冰簾裁
脩竹秋衣制女蘿沉之風月夜高枕此岩阿

南樓奇觀

樓居有仙客隱約白雲中當戶山光入釣簾海色通江清螺
女渡臺古越王宮風景今非昔憑高思不窮

題幻居上人溪聲山色

梵宮人世外靈境近如何山色經秋別溪聲入夢多清冷依
遠岫采翠落晴波惠遠偏相愛應同謝眺過

送岳邑丞吳

每愛崔斯立雙松日共吟閑聲隨逸興疎影落清琴山暝涼

生席庭空月滿林延陵有賢裔邑邑繼徽音

寄吳大

久別延陵子長懷掛劍心莫令相見少忘却舊交深花落春
將夕星稀月到林思君情不極河漢夜沉沉

得月樓

明月有佳興樓居夜若何寒光當戶盡清影入簾多驚鵲初
沉樹踈螢暗度河別來詩酒伴幾日想重過

題陳彥宗家米南宮山水

憶昔匡廬曉晴分翠幾重人家臨水閑僧寺斷雲封島樹將
殘兩秋山隔暝鍾披圖空悵望何處寄微蹤

新剃尼師

鄭嘉

綠髮驚初剃清晨怯頂寒步輕羅襪小肌瘦衲衣寬戒是新

持南經錄學記

謝韓處恭心願定之書

錢遜

願老真痴 吧高情西裏看蕪烟庄石角 尚陰落江干雨歇干
林曠風回六月寒殷勤故人喜甚期比 坎玕

賜觀燈詩一首

周述

鰲戴三山出峯巖勢入空移來滄溟上 向出碧雲中花嶼霞
光動丹崖瑞氣通喜看多洞府何似 訶崆峒

魚鑰通宵徹金蓮達曙紅門開九霽月上 輦度五雲中劍珮隨
仙蹕旌旗拂彩虹 宸遊多樂事以 萬方同

送別

春滿

帝王州美年是勝遊西山殘雪在 北關綵雲浮別思隨飛鴈

歸心繫去舟題詩一相送愁上仲宣樓

挽葉處士子為參政

耆舊嗟淪落哀歌不忍聽傳家無別業教子有遺經愁對門
前柳空餘地下銘傷心孤塚上宿草幾回青

楊氏南園

一徑通南麓幽尋不負期看山遙對酒臨水坐題詩深樹鳥
啼處長林花發時平生慕栖遁只恐世人知

維揚懷古

廣陵河上路煬帝昔曾過不見瓊花發猶傳玉樹歌臺荒衰
柳在宮廢亂螢多欲問前朝事悲風起夕波

寄孫仲衍

李德

南園虛夜月風景罷登臨鞏洛山陳迹青齋入苦吟升沉凋

壯節匡濟負初心薄宦容身得寧心雪滿簪

寄馮朝泰

金陵音會面一別杳無音故國秋雲吞大江春水深宦情同
契闊老景各侵尋縱有衡陽鴈何由寫宿心

班婕妤

蘇平

一自辭同輦深宮草又生甘隨紈扇棄猶記玉階行明月愁
中影流鶯夢裡聲笙歌前殿夜教妾若為情

送表兄施琪

聚散嗟難定臨岐思獨深雲山歸去路尊酒別離心滄海孤
舟遠寒空一鴈沉淚隨江上水送尔到家林

花朝前二日約看花諸君子

東風憐久客春色滿柴扃道在貧非病愁多酒易醒雨中芳

草瑯石夢裏故山青寄語看花伴垂閑集遠壩

送雷太守知潮陽

相逢纔話舊何事又離群節度梅關月帆懸海國雲化民知
有政驅鱷豈無文漢室求黃霸終看策異勛

遊金粟寺

乘興將詩伴尋幽到白雲禪房依嶂靜仙梵隔花聞絕壑鳴
寒溜空林帶夕曛明朝城下郭何忍更離群

送葉經歷行忠

銀臺初報政孤棹出龍河莫雨看花別青山對酒歌
帝城千里遠天關五雲多明到承殊渥龍池散玉珂

客路正蕭條逢君喜倍饒將詩以送之

李勗

過雨江渾欲上潮東風吹別棹離思又迢迢

喜後第孟熙借唐愚士楊思齋過宿

繼恕

淨掃松間榻孤懷得重陳清尊今夜月華髮去年人病欲拋
詩卷間思理釣縉殷勤二三友相過莫辭頻

次孟熙春夜韻

楊維賢

桂綵滿春庭瘦影向月肩不歌招隱曲誰識少微星酒為愁
多飲詩因醉懶聽江湖書劍在何事嘆漂零

四會浦寓舍

林性翁

閩人

村巷方蕭索書窓更寂寥憂時空老大避地厭喧囂客思秋
偏苦鄉魂醉欲消故人音問少閩海望中遙

丙午除夕

周孟簡

為客逢今夕寧親憶去年一尊終不醉孤館自無眠家在雲

山外身依日月邊何堪双鬢改又值歲華遷

送皮如谷

張徹

喜釋魯橋役便尋金水船銘心思報主迴首若登仙掃雪開
松徑穿雲種秫田端居謝名利詩酒度流年

游草堂

草堂何處是近在浣花溪詩史垂金石文光貫壁奎香雲春
雨潤綠樹暖雲齊俯仰懷陳迹長吟到日西

題玩易軒

王貞慶

幽人謝時俗約牖究素編玩坎能知止占頤識養賢窓虛梅
月冷蟾酒露珠研假我年華邁相期共討玄

分題得金山曉鐘送金瓚歸興策

孤刹天心起疎鐘月下鳴沉之催曙色隱之帶潮聲近渚

群散空林鶴夢驚扁舟有歸客歌枕不勝情

送梁醫官復任封川

一棹辭京國悠之問去津宦情渾似舊歸路正逢春地几落青
山晚鶯啼綠樹新好將和扁術隨處贊

皇仁

春日山中尋泉

李禎

春泉試獨尋度壑復穿林忽見流紅遠方知入翠深色渾因
悟雨聲澹只疑琴盥弄忘歸去窮源空有心

送人南歸二首

離絃蕪楚調忍向醉時聞連歲長為客他鄉更別君鷗波明
夕照雁字寫秋雲迢迢還鄉夢相隨過海門

年之長在客北剡復南京秋雨滄洲鴈春風采石鷺好山環

故里流水背孤城去住無拘繫閑身到處輕

寄蕭教諭

見說崑山縣孤城在水鄉沙潮通海近雲樹接天長夏暑好
田熟秋陰學舍涼年々春色裡桃杏爛官墻

送周秀才遊長沙

迢遞長沙道蕭條晏歲遊亂山黃葉寺孤棹白蘋洲
船過寒波背郭流毋論卑暑地賈傳昔曾留

喜張進士叔豫見宿旅舍

窮巷寂無鄰青燈共故人遠聲相下磬孤影客邊身露
相吊庭寒月自親殷勤一瓢酒更與話酸辛

周原幽居

山色蛾眉秀江流燕尾分亂蟬吟落日獨鶴引歸雲黃
邊樹青帘兩外村興來留客坐隨意倒芳尊

送戴教授北行

別路三春雨行舟五兩風花香隨路減柳色上衣濃
雲客先成白髮翁離情如逝水萬折亦朝東

己亥除夕房山營中作二首

患難仍連歲蹉跎獨此身風塵雙短鬢宇宙一窮人
星沒凝寒積雪新梅花今夕酒誰壽白頭親

今夕猶常夕如何倍憶家二千里道四五十年華
章在官無品秩加遙知妻共女愁坐卜燈花

除夕宿汝寧僧舍聞停止夫匠喜而有作

除夕留僧寺焚香對老禪青燈伴今夜黃曆換明年宵
誠切瘡痍痛暫蠲明晨呼萬歲頓首玉堦前

偶然作

謬忝藩維寄空慚老病身髮鬢愁裏雪花柳客邊春直道乖
流俗餘生任化鈞時無鄒孟氏枉直向誰詢

宿廢普濟寺

青山行欲盡深樹見僧房雲氣千峯暝秋聲一院涼長藤懸
破衲脫葉覆空廊龍象黃金地蕭蕭蔓草長

三月四日即景

忽之春將暮俄過三月三草誰憐益母花自媚宜男乍到尋
巢燕初眠上箔蚕新茶與新笋鄉味憶江南

送人之京

蘇正

離觴朝罷勸正馬向金臺道路山川迥關河曙色開青雲初
發轍

聖主正需才好

明光裏承

恩衣錦回

送臨清少房

相見情初洽分携意更長山川遠征騎歌吹緩離觴江月臨
秋白蘋風入夜涼臨岐應惜別清泪各沾裳

遊金粟寺

遙々上方寺愛客啓松扉坐石孤烟起談玄一鳥飛花枝垂
暮靄山翠上春衣回棹秦川路蒼然月色微

擬陳伯玉春夜別友人

綺席管絃清春宵絳燭明山川縈去騎尊俎對離情月迥歲
銀漢天回轉玉衡鷄鳴催曉發迢遞洛陽城

送親友曾與忠

晏鐸

送之臨岐路滄江欲暮時我懷殊未已君去獨何之鄉國多

歸夢天涯少故知別來明月夜無那思凄其

挽蹇忠定公 黃福 東萊人戶部尚書

寅亮名何重銓衡位不輕 四朝加寵渥百姓望昇平未覩雲臺詔俄聞薤露聲西巴歸處路一弔淚雙傾

送廖主事還南京 周忱

題柱才名舊還官別意新柳花低撲酒山翠遠迎人去馬嘶芳草嬌鶯惜晚春秣陵千里外飛夢更相親

尋天台李道士齋

瑤草迷行徑丹臺近赤城山川遙在望鷄犬不聞聲谷靜松花落橋橫澗水鳴雲間雙鶴下疑聽紫鸞笙

班婕妤 王澤

自失增城寵花顏落舊紅霜飛金屋冷月照錦屏空停寢昭

陽者休辭玉輦同當知長信妾團扇泣秋風

閨山月 胡智

明月影悠悠如輪復似鉤初懸榆塞外漸過柳城頭暈滿瓊弓夜光涵瑤劍秋故鄉何處是一望一生愁

羌笛怨

何處鳴之笛城頭向月吹梅花今夜落楊柳故園衰調苦腸堪斷聲悽淚欲垂玉關歸夢香聽尔不勝悲

得家書寄舍弟 黎充輝

孤劍滯巴川相望各一天能因別後意寫作寄來篇愛姪情無怠親師學有傳高堂念漂泊寬慰賴渠賢

送符中書省覲還海南 黃淮

鳳凰池上客拜命忽南還驛路秋風裡親庭瘴海邊官衣

深雨露征旆拂雲烟萬里從茲別相期又隔年

送邊教諭致仕

籍甚聲名重淵源世澤深幾年專教席今日解朝簪徑老陶
潛菊囊空季子金慈親幸無恙慰此百年心

送山東盛布政告老還鄉

分鎮新承寵投簪即賦歸功名雙鬢改事業寸心違春水
迴蘭棹山雲護竹扉靜中應有趣俯仰澹忘機

送程給事省親

近侍寧親日京華歲暮時江梅含凍玉驛柳弄晴絲閭里瞻
丰采朝廷望羽儀春風二三月歸路馬駸駸

送靖江府典樂歸侍父疾

之子歸寧日嚴君抱病時寸心仍耿々千里莫遲々袖有軒

岐術囊多藥石資膏肓二豎親壽介期頤

送劉司訓

近別懷思切相逢笑語溫玉堂終試藝金殿又承恩捧檄
親應喜為師道更尊功名猶未艾餘慶在高門

挽宋尚書

功名時柱石德澤舊纓簪使節勤勞久宸衷眷注深嶺嶺
山月黑隴樹野雲沉之死能無愧流芳始自今

送鐳師邵自杭還越

陳贄

傾蓋情如舊殷勤話宿心寒燈忻共剪春酒怯頻斟簫鼓湖
中棹烟霞谷口琴清遊殊未遂離思重難禁

次韻酬雪蓬見寄

蕭止菴齋人

浮丘留寓日虛館碧山阿鶴上庭前樹猿啼澗底蘿清風來

客杖明月度仙歌好悟玄機秘無勞憂蟻柯

雲溪書屋為凌伯大賦二首

彭森字伯森南海人福建參政

續絲凝霽景澄澈淨纖塵上下光相射道遙趣更真半篙橫

野渡五色瑞昌辰聞絕輪蹄迹陶然太古民

卜屋宜幽遠清虛養性靈氤氳堪服氣沆瀣可陶形燕廈流

寒影龍津隔遠汀滄浪歌可和何日叩岩高

和從弟志一見寄

何世矩字志方番禺人号默訥子

寂、傷春日悠、憶汝時草隨殘夢又花逐斷魂飛爛醉愁

方散工吟瘦莫鑿可憐多舊業只是欠新詩

喜從弟自京歸

京國幾時別鄉園今日歸鶯歌留共聽烏哺頰無違荆樹花
仍好春林笋正肥高堂奉甘脆料理舊萊衣

己卯歲除夜

曾一本

造物難為意光陰易逼人一年今又盡百歲幾回新老去誰

知已愁來酒最親莫言更漏永相守待朝昕

齋居

齋居少塵俗對此欲何之富貴非吾願山林足自怡浩歌風

滿袖長嘯月當池眼底交游盡幽花即故知

送王生

吳剛

別興復何如歸舟儘載書吳江楓落盡南國鴈來疎徐孺空

懸榻鄒陽懶曳裾黃垞舊業在應學帶經鋤

送袁欽

周叙

少壯辭家去從師千里遊雨深廬岳樹天接漢江流夜誦分

漁火朝吟倚客舟遙知重會日春滿

帝王州

挽祭酒 胡先生

位望朝端重文早海內傳高風儀後輩古道繼先賢門下三千士人間八十平如公保全節此日竟誰肩

過錢塘

張無為

越上曾遊地年深感寂寥山光隨浦盡海色共天遙古寺歲秋樹寒江送暮潮故人渾不見愁緒酒難消

梅軒

徐俊

軒外有餘地高人多種梅一陽天外復萬朵雪中開瘦影長書案飛香入酒盃幽盟誰與共雲冷鶴飛回

送鍾給事還京

董璠字宗器 番禺人 訓導

送別秋江上官丹幾日程遠人新沐化朝士舊知名鵬翻

霄近宮袍白晝明還應上封事

聖主念輿情

與友人以話陳先生消息時舉

錫師邵

每憶陳夫子飄零倍損神負才堪館閣垂老却風塵日月度愁髮乾坤一病身

皇恩方浩蕩爭遣又沉淪

揚柳枝

盈々率地垂萬綠烟絲寂愛花如雪還怜葉似眉鴉啼驚曙早鶯語覺春進坐惜香閨婦年々怨別離

廢宅

重過繁華地凄然恨不窮砌花間白日庭州自春風塵冷歌聲歇香消舞隊生惟餘湖上月曾照舊簾櫳

寄虞衡士郎中

條忽三載別故園
幽春又殘因風數問信
見月每凭闌野服從
相咲塵冠未許
伴惟餘千里夢夜
遠長安

閨怨

夫婿戍遼陽相田
心闕塞長秦雲銷綠髮
楚雨濕紅粧鸞鏡悽
孤影鴛衾冷半床
那堪挂垣月流影入空房

浣塵軒在華上人賦

境幽人遠絕無地
著埃氣掬水弄明月掃壇
留白雲談餘枯
塵柄定起挹壚
雷苦為浮生役何緣一訪君

寄龔子諱

諱為蕭仲哲求銘

李廷儀字名實南昌刑部員外郎

寄語龔僉事斯
為乞銘嚴辭非溢美
潛德賴芳馨老去
俱白交情眼獨
幾時能過我故舊已晨星

答朱孔陽閔子成二公下訪

戴仲才

夙負幽棲志誰知世路艱
幾年結茅舍終日閉柴闥
風動窻前竹雲飛屋上山
故人篤交誼容我一身閑

題張中書士信畫意

錢復亨

施擔斜陽外維舟綠樹陰
不因酣酒卧誰識望雲心
談笑忘榮辱登臨歎古今
誰家抱琴客來去覓知音

清遠樓

疎雨過溪樓軒窗面
秋鴈書雲外寫嵐影
翠邊浮樹入吳峯
小江環楚甸流高歌與酣唱
極目未曾休

送王芳蓀教授

驛路晚風和舟人起棹歌
鴈聲隨處有秋思客邊多
霜葉飛紅雨雲山聳翠螺
相看興不盡談笑莫蹉跎

聞笛

陳璧

官舍殘燈後風清笛韻哀
可怜今夜月吹落一庭梅
怨入寒雲斷聲催旅夢回
不堪愁裏聽鄉思轉徘徊

晚登城樓

倚樓遙望處斜日照前川
庾嶺無來鴈泮河有去船
雲林通鳥道烽堠息狼烟
故國杳何許那堪聽杜鵑

送彭典膳致事歸江西

許廷慎

舟之花都落冥之鴈亦稀
青春今日盡白髮幾人歸
丘壑堪投迹雲霄且息機
壯遊吾亦倦目斷故山薇

初度不樂

忽逢初度洒之咲此生鴈聲猶故國
月色自神京吾道難見親
年喜懼并黃金高北斗不及綠衣榮

春日登九華觀

張楷

仙臺朝望迥天路入雲遙
瓊草通玄圃丹霞麗赤霄
夕陽樓外樹新水洞前橋
別有棲首之地鸞笙擬見邀

晚次樂鄉縣

故國一千里他鄉此獨征
亂山依遠戍寒日下孤城
燈火瞻程近川原入望平
不堪回首處孤鴈入雲鳴

秋夜宴臨津鄭明府宅

異鄉寥落處盃酒喜逢君
共對秋宵月誰吟日暮雲
竹深螢影度川靜鴈聲聞
且盡尊前樂明朝又索群

後岐王過楊氏別業

久識青山趣閑陪翠輦過
卷簾孤嶂近嘗看白雲多
草色迷車騎泉聲隱珮珂
不須絲竹奏啼鳥總絃歌

晚春嚴少尹諸公見過

竹裏幽齋靜柴門泊短車雖在朝市列還似野人家乳燕依
新柳遊蜂趁落花相看總黃髮慎勿負年華

歸嵩山作

擾々洛城路十年今始閑亂雲隨馬起飛鳥逐人還晚色娛
三逕秋聲合四山時來天上使松下扣柴關

題韓少府水亭

少府尋幽處平時得往還卷無臨碧水開戶見青山逕轉松
篁密庭空鳥雀閑雖居朝市內還似出人間

泊舟時貽

倚棹臨淮浦天高夜氣清寒去寒來水驛旅鴉出江城明月隨
潮上驚風入樹鳴故園千萬日自傷情

酌暢當

故交何處切碧草暮春餘老去偏懷舊愁來懶看書殘花經
雨盡初葉隱林疎回首深沮路無由適所如

江上別張駕

且盡尊中酒休吟江上春鬢衰惟覺老身在莫憂貧巫峽猶
聲淚長安馬足塵世間能免者惟有採芝人已上和唐音

送瀾法師歸雲門

釋宗泐

故山從此去何日更相逢獨倚千峰閣閑聽六寺鐘石床流
水繞蘿徑落花封會有東歸興來尋雲外蹤

贈日本僧

海外遊商船江東住幾年華音雖已習鄉信若為傳一鉢隨
時飯諸山到處禪涼秋明月夜夢渡石橋烟

朝來

朝來暑氣清涼雨過簷楹徑竹欹斜處山公一兩聲閒情聊
自適幽事與誰評几上玲瓏石青蒲細生

登相國寺樓

冬日大梁城郊原四望平雲開太行碧霜落蔡河清欲問征
西路無懷弔古情夷門名尚在無處覓侯嬴

過鳳翔

驅車過鳳翔驛道入汧陽地接戎羗遠山連蜀隴長平川將
盡慶重谷轉淒涼明日關山道登高望

帝鄉

發扶風

晚發扶風縣雲低欲雪時長河王莽寺獨樹而超徇營窟炊

炬早牛車苦取薄非能無復憂渭水自逶迤

送王叔潤

平涼來又去官滿復之官塞晚黃雲合邊秋白草寒有諸諸
將喜無訟遠人安萬里關山月吟詩只自看

送徐伯廉歸南陵

把酒城南道離懷去住同鳥啼紅樹裏人出翠微中山雨添
秋色溪雲度晚風倚樓相憶處明月各西東

登鎮海樓

斯樓屢易名一上一傷情白屋多為戍青山半作城雨中春
樹出江盡莫雲平亦有歸鴉早閑啼四五聲

送楊子震之夔州府知府

太守之官去遙々白帝城江流諸葛陣山木杜鵑聲自古論

形勢于今息戰爭文翁能化蜀端不負
皇情

菊庄 董儒字大賓鄱陽人

菊存遺晚節官滿謝塵氛秋色吟邊賞寒香醉後聞竹籬臨
水曲村徑向溪分近報陶元亮閑心似白雲

四明夜泊

孤城臨野成短棹倚江橋客棹辭家久親闈入望遙斷雲晴
後樹明月夜深潮感此無窮恨令人倍寂寥

無錫惠山寺 周正字子建吉水人丁丑進士雲南恭政

陸羽烹茶處巍然古寺幽遠山通鳥道活水出龍頭梅蕊千
林雪松風萬籟秋老僧乘我興指引上高樓

遊靈岩寺

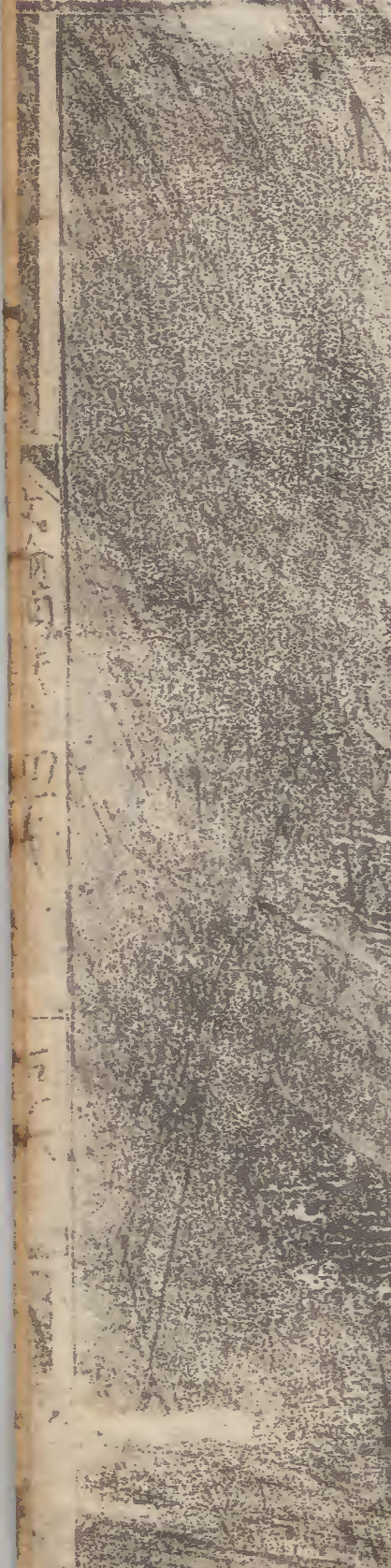
覽勝招提境湖光接廢臺長廊無礙響異代有人哀樹密鳥
相喚山空花自開殷勤尋往事斷石卧蒼苔

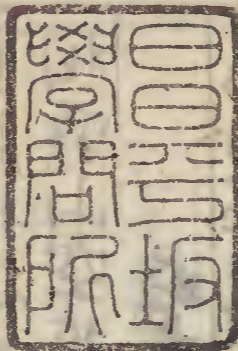
遊京口焦山

焦山臨絕頂俯仰隘乾坤江濶吞吳會峯高瞰海門澄波涵
日月古洞自朝昏瘞鶴銘千載摩挲迹尚存

詠城門境 包瑜字希賢浙江青田縣人由舉人在教諭號稽古齋

城門吾所愛風景若桃源一水川流接三峯地勢踔人家脩
竹底口磴白雲根欲卜幽栖地何由得此村





Vertical columns of handwritten text in Japanese Kuzushiji script, including a large, dark, irregular ink blot on the right side.

