

明治八年八月改正
萬國地誌卷之二

師範學校編輯
文部省刊行



文江堂發兌

022229-002-5

特20-470

万国地誌略

師範學校／編

M10

ADA-0688



特

4

萬國地誌略卷之二

第三篇

歐羅巴總論

歐羅巴ハ東半球ノ西北ニ位シ、五大州中ノ最小
 大陸ナリ、北ハ北氷洋ニ接シ、西ハ大西洋
 濱シ、南ハ地中海ニ臨ミ、東ハ烏拉嶺^{ウラ}及裏海黑海
 ヲ以テ亞細亞ト界ス、
 地形ハ處々半島ヲナシテ、内海多シ、一ヲ白海ト
 云ヒ、北部ニ在リ、一ヲ北海ト云ヒ、一ヲ波羅的海^{バルチック}
 ト云フ、共ニ西北部ニ在リ、一ヲ地中海ト云フ、全

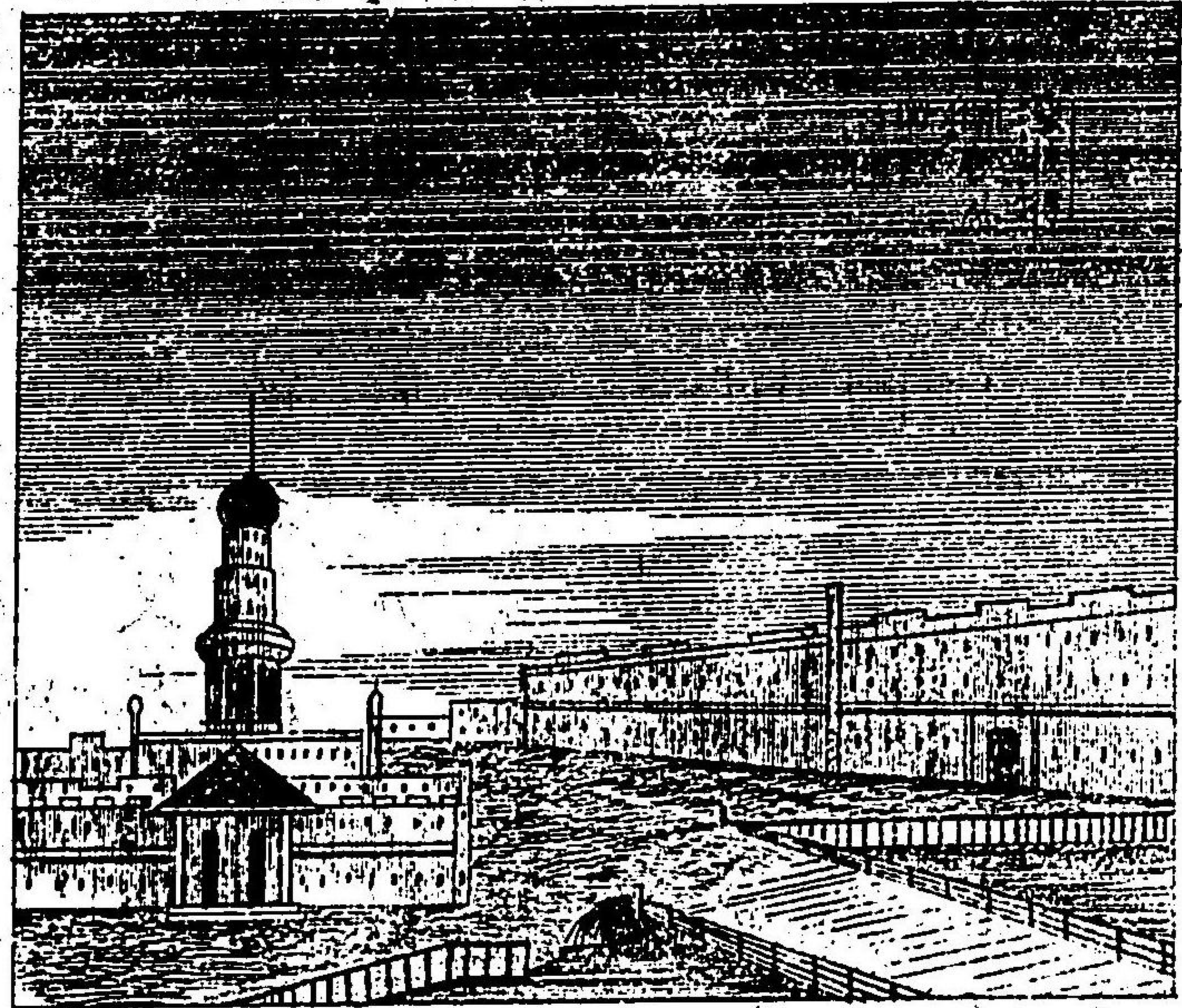
州ノ南ハ、亞非利加州トノ間ニ在リ、マラマラ海ト云
 海ト云ハ、一ヲ多島海ト云ヒ、一ヲ馬馬拉海ト云
 ヒ、一ヲ黑海ト云フ、皆南部ニ在テ、地中海ノ分派
 タリ、一ヲ亞速海ト云フ、黑海ノ分派ナリ、
 全州及諸島ヲ合シテ、廣サ三百八十二萬五千方
 里、人口二億六千五百四十一萬餘アリ、大小ノ邦
 國州内ニ列スルモノ、左ノ如シ、

魯西亞

魯西亞ハ、歐州ノ東北ヨリ亞細亞ニ跨リタル、大
 國ナリ、北ハ北氷洋、並ニ白海ニ臨ミ、西ハ波羅的

海、及瑞典、普魯西、スウェーデン地利ニ界シ、南ハ、黑海ニ濱シ、
 土耳其ニ隣リ、東ハ、烏拉嶺、及裏海ヲ隔テ、亞細
 亞洲ト境ヲ接ス、廣サ、二百十四萬二千五百方里、
 人口、六千五百八十九萬一千四百餘アリ、
 地勢、烏拉山東境ニ蜿蜒シ、カウカサス高加索山東南ニ連且
 ス、カウカサス其内地ハ、大概平坦ニシテ、西北部ニ湖澤多
 シ、其大ナル者ヲ、カウカサス柯尼牙湖、カウカサス拉多牙湖等ト云フ、境
 域ノ廣大ナルコト、歐羅巴全州ノ半ニ過キタリ、
 國內、水路縱横シテ、河流甚多シ、其大ナル者、數條
 アリ、一ヲ、カウカサス烏拉河ト云フ、源ヲ、烏拉山ニ發シ、南流

シテ裏海ニ入ル一ヲ窩瓦河ト云フ西部ヨリ發
 シテ東ニ趨キ數十ノ小河ヲ併合シテ裏海ニ注
 シ魯國第一ノ大河ナリ
 敦河ハ南方ノ中部ニ在リ南ニ注テ亞速海ニ入
 ル地泥泊河ハ西南ニ在リ南流シテ黑海ニ注シ
 吐珠埠河ハ北部ニ在リ北ニ奔テ白海ニ入ル北
 酌拉河ハ東北ニ在リ北流シテ北氷洋ニ入ル
 國內ヲ七大部ニ區別シ又之ヲ數十州ニ分割ス
 一ヲ波羅的部ト云フ西ハ波羅的海ニ濱シ北ハ
 芬蘭灣ニ沿ヒテ瑞典ニ接ス分テ五州ト爲ス首



都ヲ聖彼得堡ト名ク同
 都名ノ州中ニ在リ
 此都ハ尼瓦河口ニ跨リ
 芬蘭灣ニ臨テ地勢低平
 ナルニ由リ堅固ノ堤防
 ヲ築ク潮水ノ溢溢ヲ防
 ク周回八九里人口五十
 五萬アリ帝ノ居城ハ都
 ノ中央ニ在テ六稜郭ヲ
 遶ラシ宮殿壯麗ナリ其

他文武百科ノ學校ヨリ、遊園ニ至ルマテ、備具セ
 カルハ無ツ、又芬蘭灣中ス、コロシタト島ニハ、堅
 牢ナル鐵造ノ砲臺ヲ築キ、敵艦ノ侵入ニ備フ、其
 防禦ノ嚴ナルコト、歐州中第一ト稱ス、
 一ヲ大魯ト云フ、波羅的部ノ東ニ在リ、國ノ中央
 ヨリ北方ニ互リテ、廣大ナル部ナリ、内ヲ十九州
 ニ分チ、中央ノ地ヲ墨斯科ト云フ、同名ノ大府アリ、
 即チ魯國ノ舊都ニシテ、人口、三十八萬六千餘、市
 街繁榮、百貨ノ製造甚盛ナリ、
 一ヲ小魯ト云フ、大魯ノ南ニ在リ、部内ヲ四州

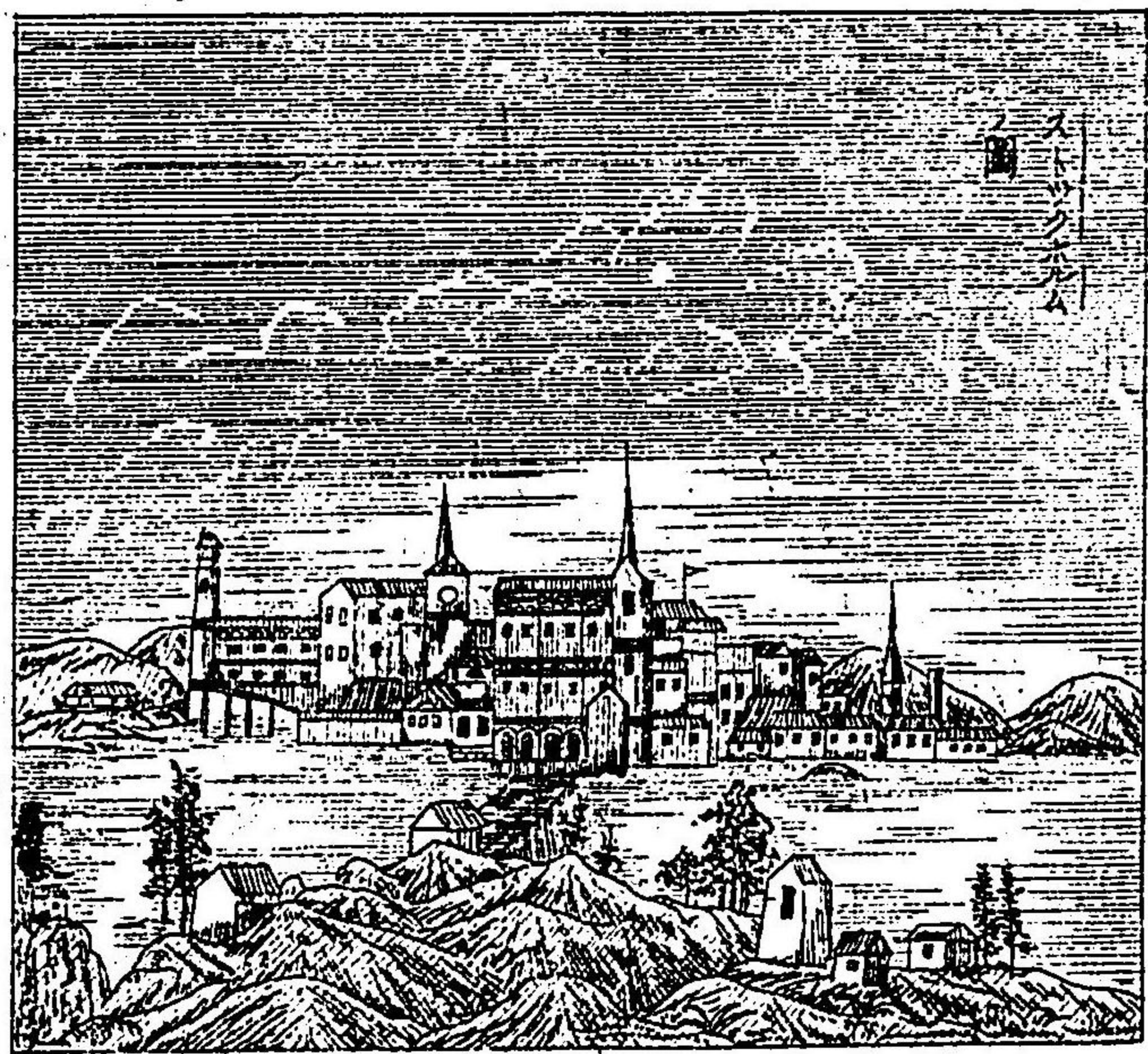
分ツ、氣候溫和ニシテ、草木繁茂シ、果實蕃熟ス、葡
 萄、柑、橘ノ類最多シ、
 一ヲ南魯ト云フ、小魯ノ南ニ在リ、部内ヲ五州ニ
 分ツ、南方ハ、墨海並ニ亞速海ニ濱シ、土地膏腴ニ
 シテ、穀物豊熟ス、黒海ノ濱ニ一府アリ、荷德沙ト
 名ツク、通商ノ都會ニシテ、人口、十萬四千餘アリ、
 一ヲ西魯ト云フ、大小魯ノ西ニ在リ、土地肥沃、樹
 木繁茂ス、其西ヲ波蘭ト云フ、其地、概平坦肥沃ニ
 シテ、穀物、果物、共ニ豊饒ナリ、大府アリ、注肖ト名
 ツク、人口、十六萬一千餘、内外ノ貿易、物品ノ製造

頗ル盛ニシテ魯國西邊ハ大都會タリ、
 大魯ノ東、廣漠ノ地ヲ加森ト云フ、東烏拉山ノ麓
 ニ連リ、材木、銅鐵ノヲ産ス、同名ノ府アリ、加森ノ
 南方ヲ阿斯達干ト云フ、西ハ小魯、南魯ニ接シ、東
 ハ、獨立韃靼ニ界シ、南ハ、裏海ニ濱ス、同名ノ府アリ
 リ、窩瓦河ハ、西北ヨリ來リ、此府ヲ過テ、裏海ニ入
 ル、
 阿斯達干ノ南ヲ、高加索ト云フ、黑海ハ、裏海トノ
 間ニ在テ、野灣ノ部落タリ、高加索山、東西ニ連互
 シテ、亞細亞ノ境界ヲ爲ス、山南ヲ達郎高加索ト

云フ、土耳其ニ接シタル地ナリ、
 産物ハ、金、銀、銅、鐵、鉛、五穀、麻布、材木、獸皮等ナリ、
 瑞典并ニ那威
 瑞典、那威ハ魯西亞ノ西北隅ヨリ、海中ニ突出セ
 ル、大ナル半島國ナリ、二國共ニ獨立シテ王國ナリ
 シカ、現今那威ハ、瑞典ニ合シテ、一國ト爲ル、北ハ
 北冰洋ニ濱シ、西南ハ、大西洋ニ北海ニ臨ミ、東、波
 羅的海及、波の尼灣ニ界シ、トルニヤ河ヲ以テ、魯
 國ト分界ス、
 大山脈國ノ北邊ヨリ起リ、蜿蜒連互シテ、南端ニ

遠ス、之ヲ三箇ニ別チ、南ヲハルタンケルネルド、
 中ヲドールネルド、北ヲキヲレン山脉ト稱ス、
 瑞典ハ、山東ノ地方ニシテ、三大部ニ區別ス、南部
 ヲ^{スウェーデン}、中部ヲ^{ノルウェー}、北部ヲ^{フィンランド}、
 云フ、三部ノ内ヲ又二十四州ニ小分ツ、廣サ合サ
 テ十七萬一百方里、人口三百八十五萬七千人ア
 リ、
 國內湖水及河流多ク、處々ニ佳景ノ瀑布アリ、南
 方ハ、概子沃土ニシテ、穀果繁生スレドモ、北方ハ、
 氣候嚴寒ニシテ、荒野不毛ノ地多ク、人烟稀少ナ

リ、
 斯德哥摩ハ、此國ノ首都
 ニシテ、南部美拉湖ノ濱
 ニ在リ、波羅的海ト小路
 相通シ、其間ニ七島アリ、
 市街全ク、其上ニ築造シ
 許多ノ橋梁ヲ架シテ、往
 來ヲ通ズ、王宮モ亦、此島
 中ニ在テ、結構壯麗ナリ、
 其他堂塔、樓閣、水面ニ映



シテ、風景畫クカ如ク、貿易繁盛ニシテ、人口十三
 萬一千餘アリ、
 産物ハ、金、銀、銅、鐵、礬石、硫黄、石炭、鹽、材木、獸皮、魚類
 等ナリ、
 那威ハ、山西ノ地方ナリ、六部ニ大別シ、又十七州
 ニ分割ス、廣サ十二萬三千四百方里、人口、一百三
 十二萬、八千五百アリ、
 沿海ノ地形、無数ニ凸凹ヲナス、之ヲフイヨルドト
 名ツク、又數千ノ小島、暗礁、ソノ前ニ羅列シテ、波
 浪ヲ激シ、頗ル天嶮ノ地勢ナリ、西北ノ群島ハ、皆岬



那威國
漁獵ノ
圖

石ノ屹峙セル者ニシテ、
 祿法騰諸島ト總稱ス此
 邊、潮勢洄流シテ、盤渦ヲ
 爲シ、舟行甚カ難シ、土人
 多クハ漁獵ヲ以テ業ト
 ス、
 南方ノ入海ニ臨テ、大府
 アリ、幾斯底安ト名ツク
 那威ノ舊都ニシテ、人口
 六萬二千餘アリ、府内清

潔、道路廣濶、產物ハ、大略
 瑞典ト同シ
 此國ノ北部ヨリ、魯地ニ
 跨リタル、地方ヲ、總稱シ
 テ、**拉、巴、蘭**ト云フ、土地荒
 漠、氣候、**沍寒**ニシテ、耕種
 ス可カラス、冬月ハ、全ク
 夜ノミニシテ、日ヲ見ズ
 夏月ハ、全ク晝ノミニシ
 テ、夜ナシ、土人ヲ、**ラツ**フ



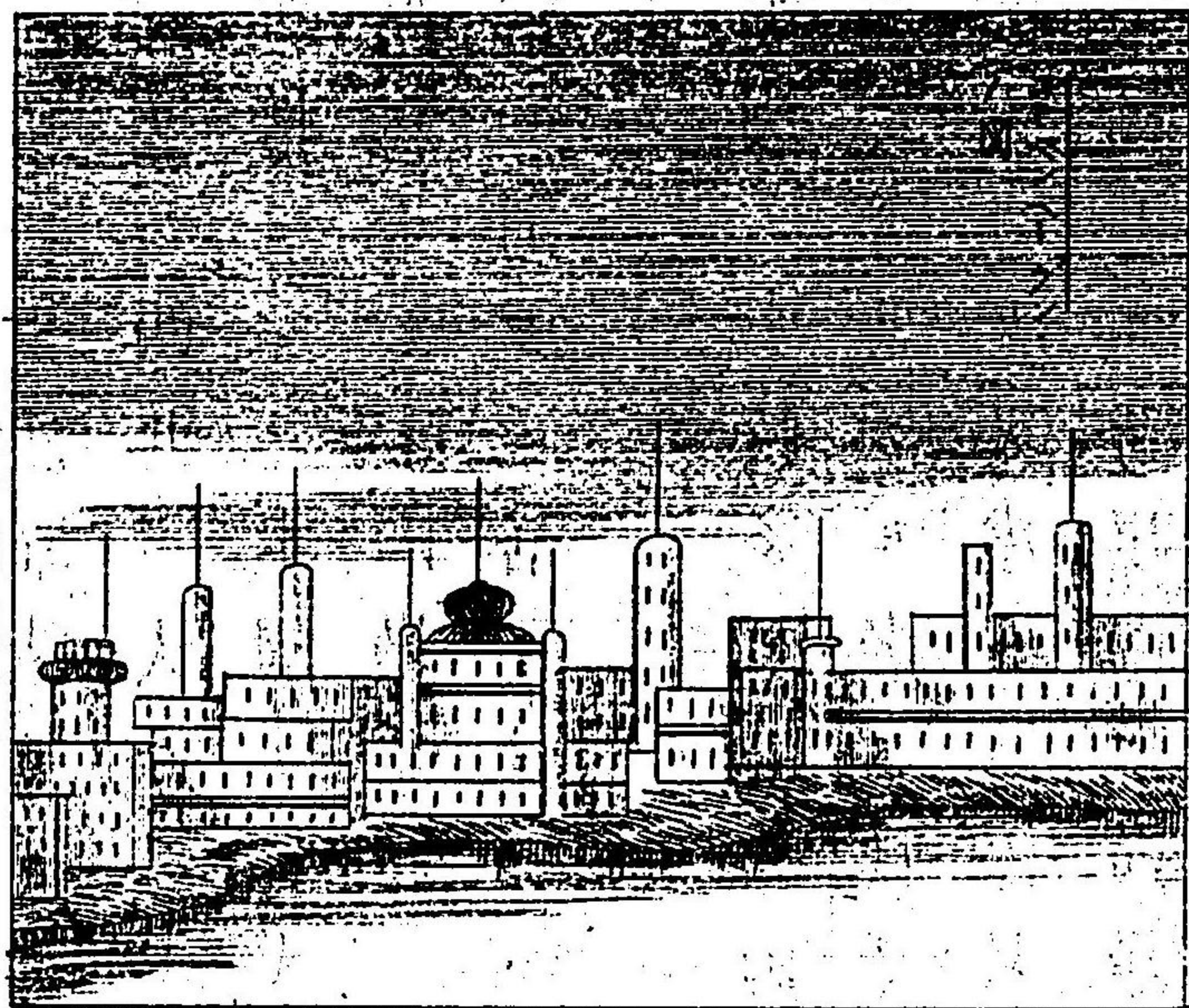
ラランド土人

スト、名ツク、身體短小ナリ、冬ノ間ハ、土中ニ穴居
 シ、夏ニ至レハ、帳幕ニ、栖懸ス、常ニ馴鹿ヲ使用シ
 テ、馬ニ代ヘ、橈ヲ挽シメ、荷物ヲ負シム、又其肉、及
 乳ヲ飲食シ、其皮ヲ剝テ衣服ヲ製シ、其骨ヲ以テ、
 器具ヲ造ル、

丁株

丁株ハ、瑞典ノ南、波羅的海ノ海門タル半島、並ニ
 テ、**ネ、マ、ク**諸島嶼ヲ合シタル國ナリ、東ハ、波羅的海ニ濱シ
 加的、**カ、ト**牙峽ヲ隔テ、瑞典ニ對シ、南ハ、**セル、マ、ン**日耳曼ニ接
 シ、西北ハ、北海ニ臨ム、廣サ、二千七百四十方里、人

口、二百七十八萬三千餘アリ、
 半島ノ地ヲ入チ德蘭ト云フ、地勢概平坦ニシテ、沼澤多シ、東海岸ハ殊ニ低下ナルヲ以テ、大堤ヲ築キ海潮ノ侵入ヲ防ク、氣候寒冷ニシテ、煙霧常ニ深ケレ、且穀物豐熟シ、牛馬ノ牧飼、甚盛ナリ、夫尼島ハ、入德蘭ノ東南、波羅的海ノ中ニ在リ、北岸ノ一府ヲオヘン斯ト名ヅク人口、一萬六千七百餘アリ、毛布、鐵器等ヲ製造シ、貿易盛ニ行ハル、日倫島ハ、夫尼島ノ東ニ峙チクル、大島ナリ、東岸ハ瑞典ノ南端ニ接近シ、其間ヲ孫德海峽ト名ク



ク、海岸ニ首都アリ、哥コ冷給ト曰フ、此都周圍ニ堅固ノ砲臺ヲ設ケ、港口ニ城堡ヲ築造セリ、王宮壯麗、市街華美、貿製造頗盛ニシテ、人口、八万八百餘アリ、産物ハ、穀物、乳餅等ナリ、又燕麥、菽豆ニトメリ、大西洋ノ北方ニ數多ノ

小島アリ、法羅諸島ト名ツク、皆此國ノ所轄トス、
 夫ヨリ西北ニ大島アリ、水州ト名ツク、又此國ノ
 所轄ニシテ、本國ヨリ大ナリト雖モ、人口僅ニ六
 萬六千ノミ、山嶺島内ニ並列シテ、氣候寒冷、冰雪
 常ニ消セス、居民多クハ、海濱ニ住シテ、漁獵ヲ業
 トス、
 水州ノ中數多ノ噴火山アリテ、常ニ火漿ヲ迸流
 ス、其著名ナル者ヲ、揆哥拉ト名ツク、高サ五百十
 一丈アリ、又處々ニ温泉ヲ涌出ス、北亞米利加州
 ニ屬セル哥里蘭ノ西岸モ又此國ノ所轄ニシテ、

人口九千八百方アリ、民漁獵ヲ以テ業トス、鯨獵
 最多シ、

日耳曼

日耳曼ハ、一名獨乙ト稱シテ、歐羅巴中央ノ大國
 ナリ、東ハ、魯西亞ニ界シ、南ハ、埃地利、及ヒ、以太利
 瑞西ニ接シ、西ハ、佛蘭西、比利明、和蘭ニ接シ、北ハ、
 波羅的海ニ並ニ北海ニ濱ス、廣サ二十五萬方里、
 人口四千六百萬アリ、
 地勢南部ヨリ西部ニ亘リテ、大ナル山嶺横ハリ、
 高原山地多ク、大樹深林アリ、中央モ亦山地多ク、

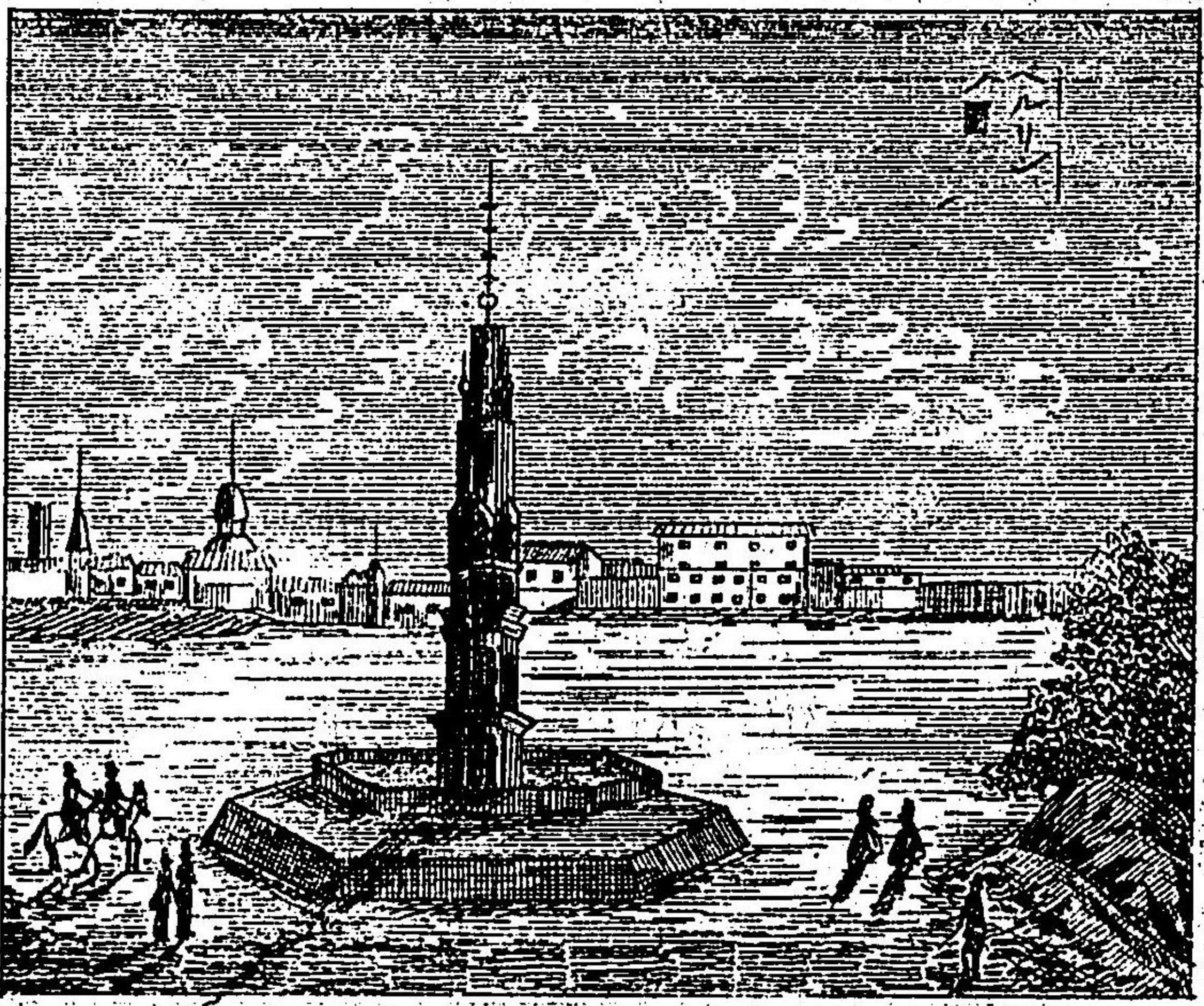
北方沿海ノ地ニ至テハ、砂磧ノ平原ナリ、境域甚
 廣キニ因リ、風土氣候、互ニ同シカ、（註）雖モ大
 概土地豐饒ニシテ、產物多ク、草木金石ノ數最夥
 シ、
 大小ノ流河、境内ニ縱横シテ、各地ノ運漕甚便利
 ナリ、來因河ハ、瑞西ヨリ來テ、西部ヲ流レ、和蘭ニ
 入ル、迷泥河子ツケル河ハ、皆來因河ノ支流ナリ
 多腦河ハ、國內第一ノ大河ナリ、源ヲ巴訂ノ山中ヨ
 リ發シ、屈曲東流シテ、埃地利ニ入ル、（註）北河ハ、
 埃地利ニリ來リ、北ニ奔テ、北海ニ注ル、（註）阿得河ハ、

東南境ヨリ發シテ北流シ、波羅的海ニ入ル、其他
 尚川流湖澤多シ、
 中央ノ山地ニハ、許多ノ礦穴アリテ、各種ノ礦物
 ヲ產出ス、金、銀、銅、鐵、錫、鉛、亞鉛、石鹽、石炭等ノ諸礦
 物、備ハル者ナク、就中、石炭ヲ以テ等一トス、
 境内古來ヨリ、大小許多ノ邦國アリテ、日耳曼同
 盟國ト稱シ、埃地利ヲ以テ盟主ト爲セシガ、近時
 大ニ變革シテ、埃地利ヲ除キ、同盟ニ加ヘズ、全國
 ヲ大小二十五郡ニ區別シ、普魯西ヲ以テ盟主ト
 卜定メ、全國總轄ス、

普魯西

普魯西ハ、日耳曼北部ニ大國ナリ、廣サ、十三萬六
 千方里、人口二千六百三十萬五千アリ、國ノ南
 方ハ、ハルス山連亙スルニ、其他ハ、大概平坦ニシ
 テ、川流多シ、西部ハ、土地最豊饒ニシテ、人烟稠密
 ナリ、國內ヲ十一州ニ區別ス、
 巴郎丁堡州ハ、普國基本ノ地ニシテ、中央平坦ナ
 ル部分ナリ、京城伯靈ハ、此州内ニ在リ、方今日耳
 曼政府ノ在ル所トス、此地ハ、普魯西王歷代ノ居
 城ニシテ、宮殿ノ結構、壯麗ヲ極メ、道路幅廣ク、左

右ニ綠樹ヲ植エ、街衢ノ
 清潔華美ナルコト、他邦
 ニ冠タリ、其他、文武諸藝
 ノ學校ヨリ器械製造ノ
 諸局、萬民遊覽ノ公園等
 ニ至ルマデ、一モ備ハラ
 サルコト、無ク、其教化ノ
 普キコト、亦他邦ノ及バ
 サル所ナリ、都下海岸ニ
 遠シト雖モ、四通五達ノ



鐵道アリテ、往來ノ便利甚宜シク、貿易繁盛、百貨流通シテ、全國第一ノ大都會ナリ、
 波美拉州ハ、巴郎丁堡ノ東北ニ當リ、北ハ波羅的海ニ濱シ、砂磧多シ、率他府及士得丁府ハ、共ニ都會ノ地トス、
 普魯士本部ハ、波美拉州ノ東隣ナリ、維士都拉河部内ヲ貫流シ、東南ニ湖澤多シ、哥寧堡及但澤堡モ、共ニ通商ノ海港ニシテ、繁華ノ都會タリ、
 波森州ハ、普魯西本部ノ南ニ在リ、農業甚盛ニシテ、產物多シ、阿得河ノ一支瓦他河、東西ニ貫流ス

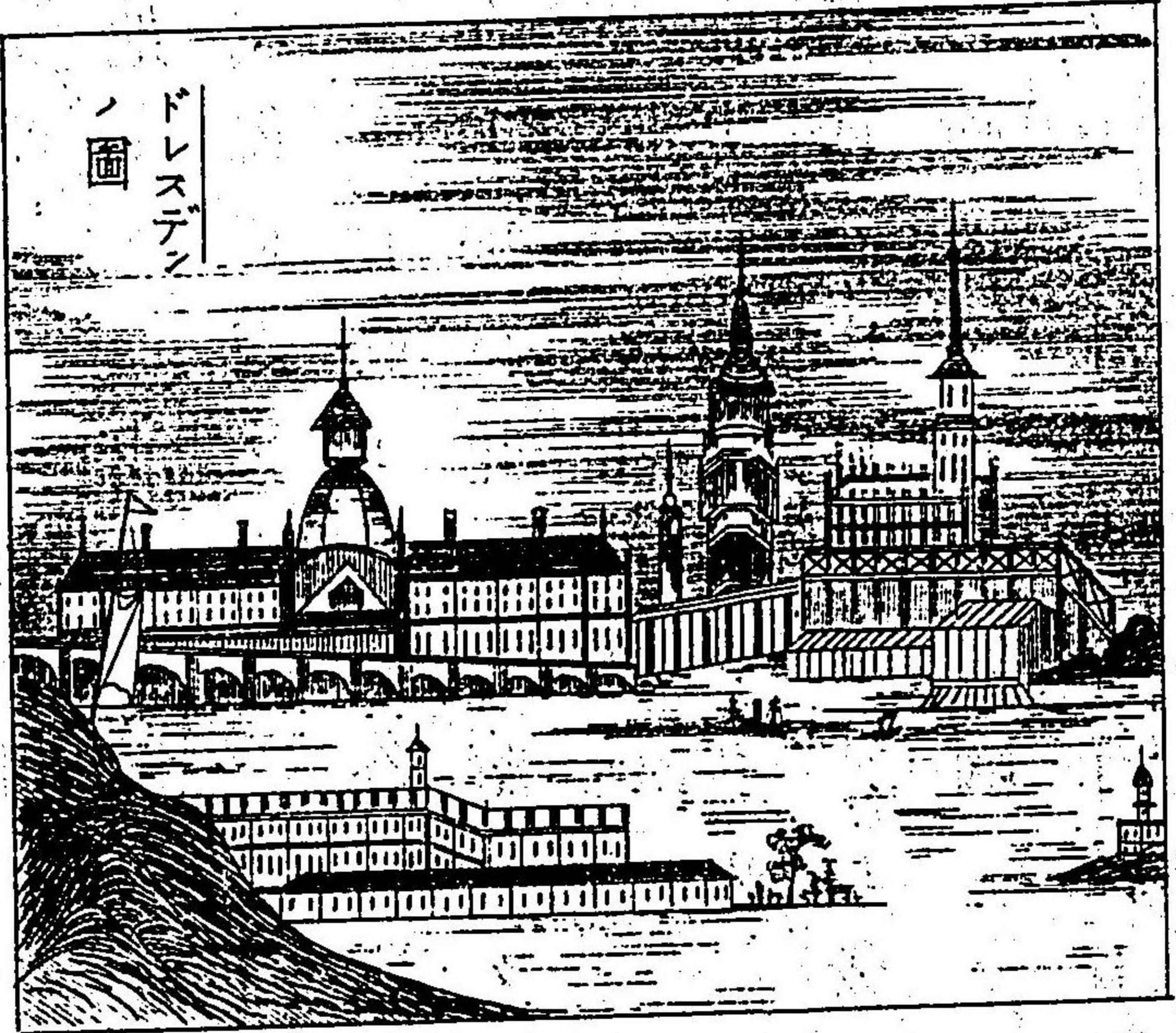
河濱ニ首府アリ、河ト名ヲ同クス、
 細勒西州ハ、波森州ノ南ニ在リ、阿得河州内ヲ横截ス、上地豊ニ產物多ク、麻布ノ製造最盛ナリ、首府ヲ北勒斯勞ト名ツク、人口十四万六千アリ、製作場最盛ニシテ、國內第二ノ都會タリ、
 普屬薩索泥ハ、巴郎丁堡州ノ西隣ナリ、土地豊饒ニシテ、平原多ク、牧羊極メテ盛ナリ、易北河東南ヨリ西北ニ流ル、中央ノ河畔ニ首府アリ、馬丁堡ト云フ、毛布絹帛ノ製造甚盛ニシテ、人口七万八千アリ、

阿諾威州ハ、普屬薩索尼ノ西ニ在リ、土地平坦ニシテ北海^北濱シ、威塞及挨摩士ノ兩河南方ヨリ來テ州内ヲ貫流シ、北海ニ注グハルス、山南方ニ連互シテ、礦物ヲ産スル甚夥シ、首府ハ、州ト同名ニシテ、威塞河ノ支流ニ臨ミ、人口四万三千アリ、斯勒瑞、黑斯敦ノ兩州ハ、波羅的海ト北海ノ間ニ在テ、丁林^丁所轄ナリシカ、今ハ普國ノ版圖ニ歸ス、

維仕潑里州ハ、西邊ニ在リ、西和蘭ニ界シ、挨摩士河ノ上流州内ヲ貫流ス、河濱ニ首府アリ、憫士得

ト名ツク、人口二萬七千餘アリ、來因州ハ、來因河ノ西南ニ在リ、日耳曼中ニテ人口、産物ノ多キコト、此州ヲ第一トス、葡萄ノ産出頗盛ニシテ、醇酒ヲ釀造シ、諸州ニ輸出ス、來因河ノ近傍ハ、山水清秀、風景ノ美ナルコト、畫圖ノ如ク、河ニ浴ヒテ名勝、古跡、及都府ノ繁盛ナル者甚多シ、就中哥羅尼ヲ以テ第一トス、人口十二万三千餘、國內第三ノ都會ナリ、此府ヨリ香水ヲ製シテ、各國ニ輸出スルコト甚夥シ、オ^イテ哥羅尼水ト稱スル者、即是ナリ、

亞撒西、及囉來內ノ兩部ハ、近年佛國ヨリ得ル所
 ナリ。亞撒西部ハ、瑞西ニ接レ、來因河ノ上流在
 リ。河畔ニ斯達拉斯堡府アリ、人口五万六千餘府
 中ノ大寺ニ高サ七十七間四尺ノ塔アリ。歐州第
 一ノ高塔トス、
 薩索尼ハ、王國ニレテ普、奧兩國ノ間ニ在リ。廣サ
 五千七百七十六方里、人口二百四十二万四千ア
 ヲ地勢平坦ニシテ易北河、國ノ中央ヲ貫流ス。田
 土膏腴ニレテ產物多ク羊ヲ牧スル最盛ナリ。南
 方ハエ、ス山連亘シテ金石ノ礦物ニ富ノリ、



易北河ノ兩邊ハ斷崖並
 ヒ列リテ鐵道其間ヲ通
 シ、奔流雪ヲ飛シ、石橋其
 上ニ架ス、風景絶奇ナル
 コト曰耳曼第一ノ稱ス
 首府德停ハ、易北河ノ兩
 岸ニ跨リテ市街美麗ナ
 リ、人口十二萬八千餘精
 良ナル陶器ヲ出ス、各國
 ノ賞スル所ナリ、

梅略稜堡ハ、上公國ニシテ、普魯西ノ北ニ在リ、土地多クハ、沙漠ニシテ、產物多カラス、人口、五十六萬餘、國內ヲ二部ニ區別シ、一ヲ斯乘零ト云ヒ一ヲ斯德勒ト云ス、各同名ノ府アリ、
 荷丁堡ハ、北海ニ濱シタル小邦ナリ、廣サ、二千四百八十方里、人口、三十一萬五千六百餘、同名ノ首府アレ、
 至テ小ナリ、
 黑西ハ、巴威里、並ニ瓦敦堡ニ隣シ、來因河ノ兩岸ニ跨リタル上公國ナリ、廣サ、三千七百二十方里、人口、八十二萬三千餘、首府ヲ達摩斯達ト云フ、

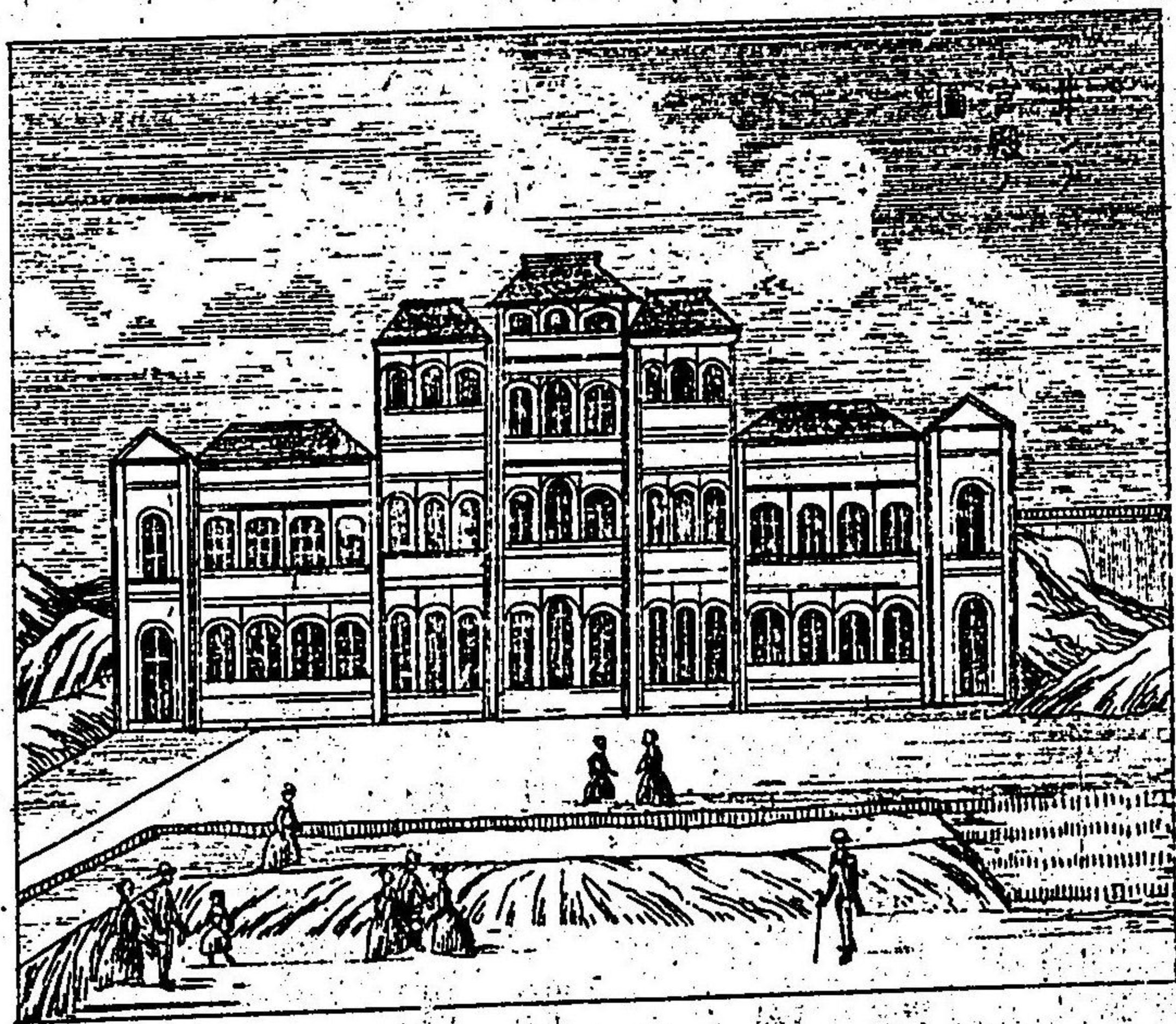
早堡不來梅律比克ノ三邦ハ、共ニ北方ニ在テ、土地至テ小ナレ、
 獨立邑ト稱シ、
 公ヲ立テ、大統領アリテ、之ヲ管轄ス、
 孰レモ貿易隆盛ナリ、
 以上列國ヲ總稱シテ、北日耳曼ト云フ、
 以下舉ル所ノ、巴威里、瓦敦堡、巴丁ノ三邦ヲ總稱シテ、南日耳曼ト云フ、
 巴威里ハ、日耳曼南部ノ大ナル王國ナリ、南ハ、埃地利ニ接シ、廣サ、二萬九千三百二十九方里、人口、四百八十二萬四千餘アリ、
 多瑙河、國中ヲ貫キテ、西東ニ流レ、河南ハ、概山地

ニシテ河北ハ平地多シ都府ヲ慕尼克ト名ヅク
 産物ハ麥酒ヲ第一トシ其他陶器望遠鏡時辰儀
 鋼鐵器械寶石ノ飾具韋革烟草等ナリ
 瓦敦堡ハ王國ニシテ巴威里ノ西ニ在ル高原ノ
 地ナリ川流多ク土地豐饒ニシテ南ハ端西ニ接
 シ廣サ七千五百七十七方里人口七十七萬八千餘
 アリ首府ヲ斯都德牙ト名ヅク市街壯麗ニシテ
 田野開ケ葡萄酒ヲ産スルコト甚多シ
 巴汀ハ瓦敦堡ノ西ニ隣リ來因河ノ東岸ニ在ル
 上公國ナリ廣サ九百八十方里人口百四十三萬

五千アリ
 連山南北ニ互リテ大樹叢生シ無數ノ小流ヲ發
 シテ歐洲大河ノ源ト成ル氣候温和土地膏腴ニ
 シテ産物多ク日耳曼中ノ福地ト稱ス國內ヲ三
 部ニ分チ上來因中來因下來因ト云フ都府加斯
 盧ハ中來因部ニ在リ人口二萬七千餘上公國第
 一ノ大都會也
 此他別敦斯丁及盧森堡ノ二邦アレハ皆至小ノ
 部分ニシテ別ニ記スベキ者ナリ
 埃地利

奧地利ハ歐羅巴中部ノ大國ニシテ東北ハ魯西
オーストリア
 亞ニ界シ北ヨリ西ハ日耳曼諸西ニ連リ南ハ以
 太利及亞得亞海ニ接シ土耳其ニ界ス廣サ一十
 四萬方里人口三千四百七十餘萬アリ
 ライセン山ハ北方ニ横ハリ加泊山ハ東南ニ
 亙リ亞アルペン伯山ハ西邊ニ聳エ其間ハ高原平野ナ
 リ海濱ノ地ハ纒ニ南方亞得亞海ノ一隅ノミ
 多惱河西ヨリ來リ京城維也納ヲ過キテ東流シ
 國ノ中央ヲ貫キテ諸川ト會シ益大河トナリテ
 東南土耳其ノ地ニ入ル

國內ヲ大別シテ三地ト
 シ一ヲ日耳曼地ト云フ
 中ニ奧地利本部、士的卑
 亞地羅利、波希米、摩拉維
 西里西等アリ一ヲ匈牙
 利地ト云フ中ニ匈牙利
 達郎西瓦亞、哥羅西亞斯
 拉窩尼達馬亞等アリ一
 ヲ波蘭地ト云フ加里細
 布哥維納等アリ



奧地利本部ヲ上下ニ州ニ分ツ、京城維也納ハ下
 州ノ中ニ在テ、多惱河ノ南岸ニ開ク、人口、八十二
 萬五千餘アリ、國帝ノ宮殿、官衙等皆美麗ニシテ
 市街ノ家屋ハ、大抵七層八層ニ造レリ、絹帛衣服
 金銀ノ飾具、鐵器、陶器、馬車等ヲ製出スルコト夥
 シ
 士的里亞地羅利ハ、共ニ西邊ノ山地ニシテ、亞爾
 伯山部内ニ連互シ、連峰四時冰雪ヲ戴キ、頗嶮峻
 ノ地ナリ、又許多ノ礦山アリテ、鐵礦ヲ産スル
 ト甚夥シ

波希米摩拉維ノ兩部、皆西北ニ在リ、土地豐饒ニ
 シ、
 葡萄ヲ培植スルコト極メテ盛ナリ、其他麻
 布、毛布、玻璃器等ヲ製出ス、又山中ニハ銀礦甚多
 シ、
 南部沿海領ニ一港アリ、チリ、エストト云フ、亞得
 亞海ノ西北隅ニ臨ミテ、人口、六萬七千餘アリ、帆
 樁港内ニ林立シ、貿易盛大ニシテ、國內第一ノ海
 港タリ、
 匈牙利ハ、奧地利本部ノ東ニ在ル、廣大ナル平原ノ地
 方ニシテ、加泊的山、東北ヲ環リ、多惱河、及許多ノ

川流部内ヲ縱横シ地多クハ沃土ニシテ大麥
 烟草葡萄ヲ産ス又山地ニハ金銀銅鐵水銀石鹽
 石炭及諸寶石ヲ出ス部内ノ中央ニ一府アリ、伯
 息卜名ツ物多惱河ニ跨リテ人口十八萬六千ヲ
 リ、其他數箇ノ都會アリ、
 達郎西瓦泥ノ匈牙利ノ東ニ在テ、土耳其ニ界シ
 概山地ナリ、
 達馬亞ハ亞得亞ノ海岸ニシテ、地形狹長、漁業ヲ
 爲ス者多ク、所々ニ海港アリ
 加哩細ハ舊波蘭國ノ南部タリ、匈牙利ノ東北ニ

隣リテ、加白的山ヲ界トス地勢概平原ニシテ、燕
 麥、麻苧煙草等ヲ産ス、首府ヲ稜卑各ト云フ、人口
 七萬餘アリ

土耳其

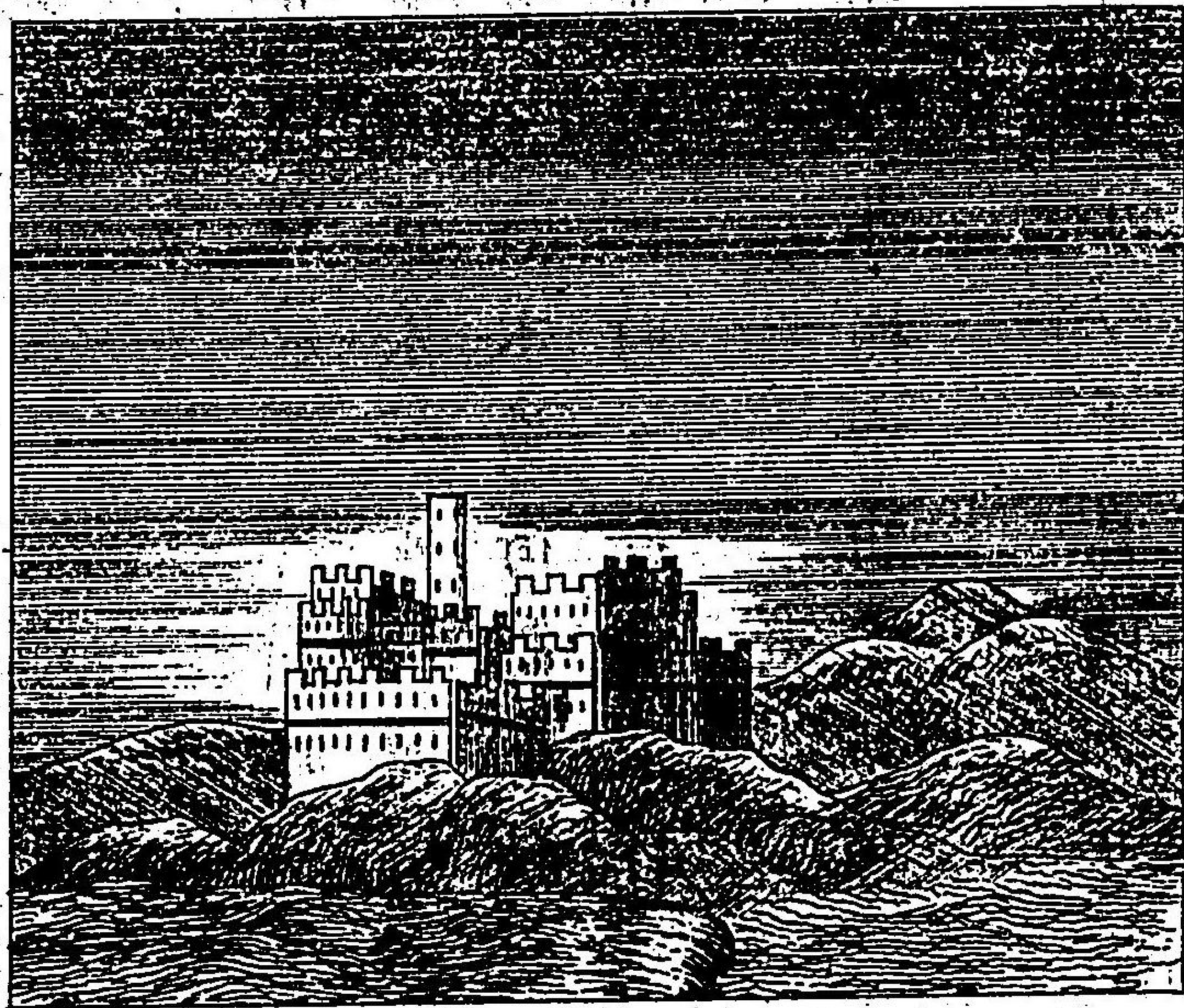
土耳其ハ、歐洲ノ東南隅ニ在リ北ハ魯奧兩國ニ
 界シ、西ハ、亞得亞海ニ濱シ南ハ希蠟ニ隣リ、東ハ
 黒海、及馬馬拉海ニ接シテ、亞細亞屬部ニ對ス廣
 サ二十萬三千六百方里、人口、千五百七十二萬五
 千餘アリ、
 南方ハ、海灣凹凸島嶼羅列シ、北部ハ廣漠ナル原



野ニシテ、沼澤甚多シ、中
 央ニ巴^ガ幹山アリテ東西
 ニ連互ス、氣候概^ホ暖^ホ和ニ
 シテ、土地膏腴、多ク穀果
 ヲ出ス、
 多惱河ハ、埃國ヨリ來テ、
 東流シ、數多ノ小川ヲ合
 シテ水勢益大ニ屈曲シ
 テ東北ニ趨キ、黒海ニ入
 ル

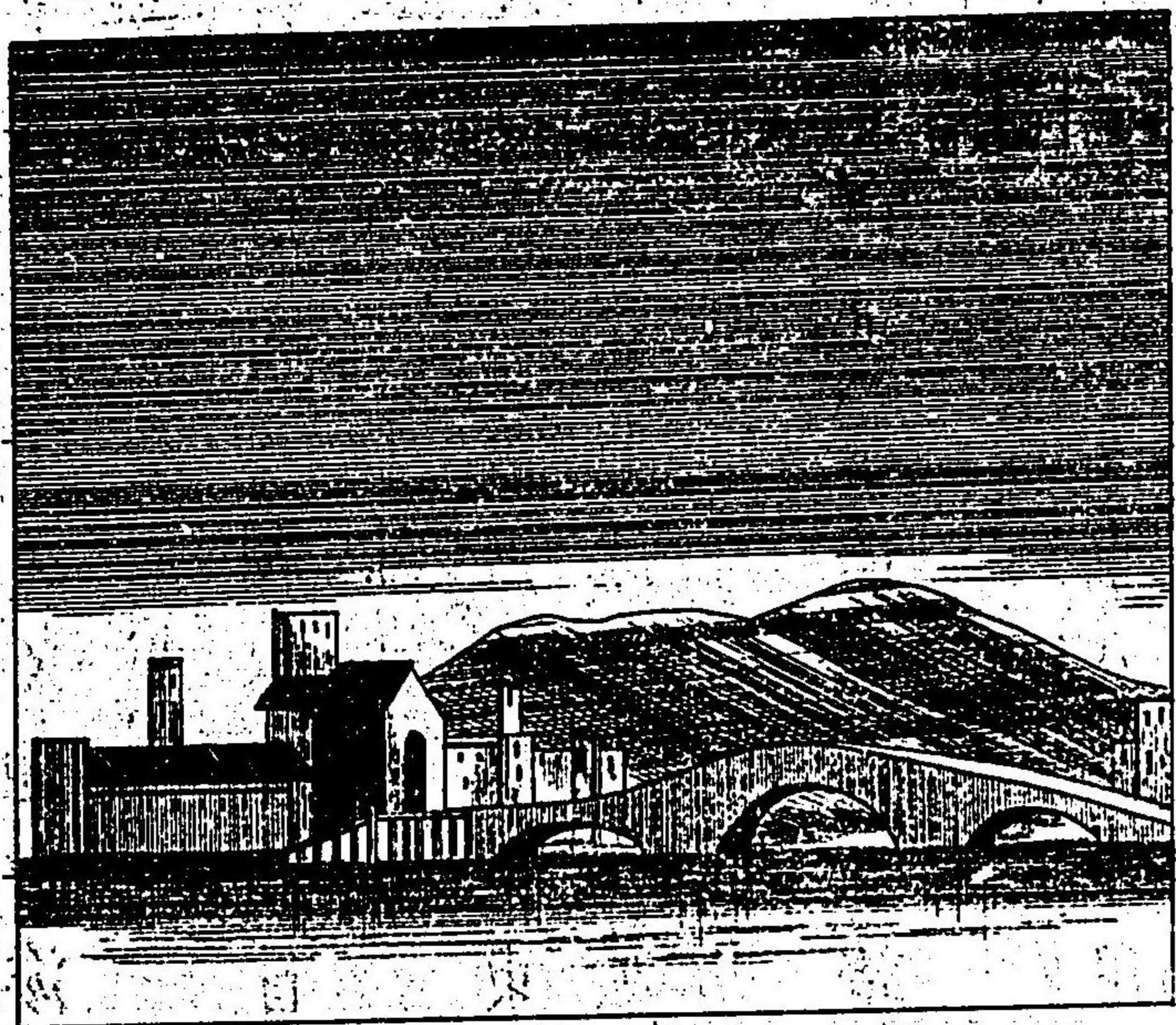
國內ヲ九州ニ分チ、京都ヲ君士^テ坦^テト云フ、國帝
 ノ居城ニシテ、馮^テ馬^テ拉^テ海ト黒海ノ間ニ在リ、人口
 五十五萬餘、貿易繁盛ナリ、此府遠望スル時ハ、屋
 頂高ク挺テ、堂塔雲^ハ斷^ハ聳^ハエテ、景象頗ル壯麗ナレ
 且就テ之ヲ視レハ、家屋多クハ、木造街衢ハ、狹窄
 彎曲シテ極メテ不潔ナリ、故ニ時々疫病流行シ、
 大ニ人ヲ害ス、ト云フ、
 産物ハ、羊毛、煙草、蜜蠟、葡萄、加非、橄欖油等ナリ、
 希臘^ハ土^ハ耳^ハ其ノ南ニ連ル、偏小ノ半島國ナリ、治

海地形曲折彎屈シテ、
 海灣港浦甚多ク、無數ノ
 小島星散蕃布セリ、廣サ、
 一萬五千五百方里、人口、
 百九十萬六千八百餘ア
 國內群山相連リ、其間膏
 腴ノ土地多ク、氣候温和
 濕氣多ク、五穀百果
 豐饒セリ、土地十部ニ



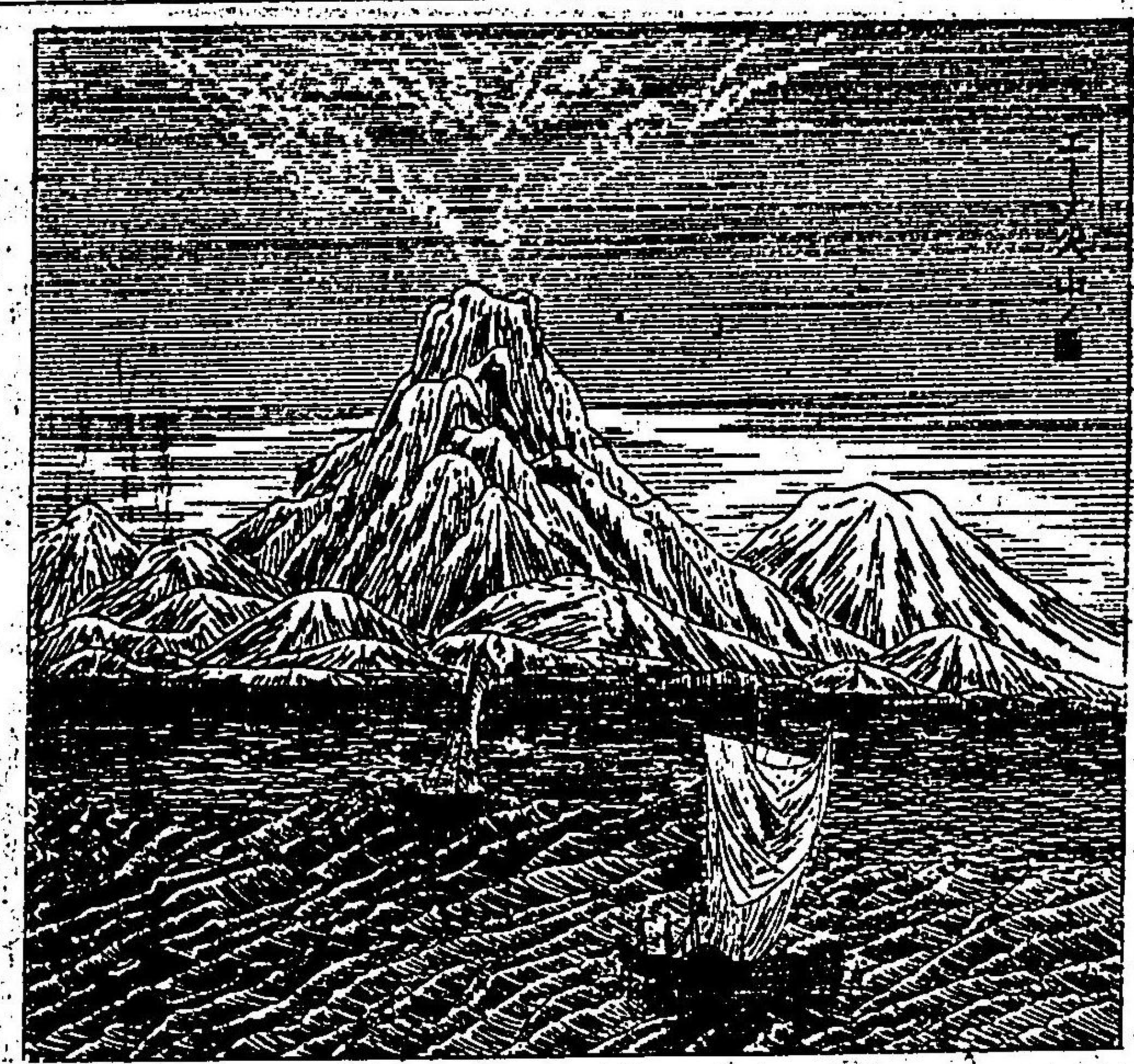
別々都府ヲ雅典謂云ク、人口四萬餘南方ノ海灣
 臨メリ、六十八、
 產物穀物、綿、蜂蜜、橄欖油、葡萄酒、乾葡萄、南果等
 大、
 意大利、
 意大利、歐洲南部半島國所リ、北方ハ亞爾伯
 大山ヲ以テ、地、利、端、西、及、佛、國、出、界、東、分、南、地
 中海ニ斗出テ、地形略長靴ノ如シ、廣サ、共一萬九
 千五百方里、人口二千六百七十八萬五千餘アリ、
 西北ハ亞爾伯山ヨリ、脈、分、岐、シ、國、中

奴山ニ據リ、西ハ地中海ニ濱ス、意大利中ニ在テ、最豊饒ノ地ナリ、首府ヲ佛稜斯ト云フ、亞諾河ノ上流ニ臨ミ、人口、十一萬四千餘アリ、又亞諾河ノ下流ニ濱シテ、一府アリ、畢撒ト名ツク、人口、五萬餘、府内ニ圓柱状ノ傾斜シタル塔アリテ、頗著名



ナリ、
マルチス、及アムズリヤ、
西南ハ、亞卑泥奴山ニ限リ、東北ハ、亞得亞海ニ臨ム、アンコナト云ハ、
羅馬ハ、多加斯納ノ南隣ニ在リ、
流ス、河濱ニ羅馬都アリ、古昔羅馬國ノ盛大ナリシ時ハ、此都ノ人口、
都ナリシガ、イマハ、大ニ衰頽シテ、
ノ遺跡ヲ存スルノミ、人口モ、
キズ、

那不勒ハ意大利南方ノ大都ナリ、東西南ノ三面
 ハ海ニ濱シ、氣候暖和、土地膏腴ニシテ穀果繁生
 ス、西岸地中海ノ濱ニ、那不勒府アリ、人口四十萬
 餘、市街美麗、風景佳絶ニシテ、國內第一ノ大都會
 ナリ、近傍ニ火山アリ、威蘇威ト名ツク、
 西々里島ハ、境内山多シト雖モ、土地頗ル膏腴ナ
 リ、首府ヲ墨西拿ト云フ、同名ノ海峡ニ臨ミテ、人
 口六方四千餘アリ、
 島内ニ著名ナル山アリ、埃德納ト云フ、常ニ火烟
 ヲ噴出シ、夜間ハ火光遠ク百里ヲ照ス之ヲ地中



海ノ燈明臺ト稱ス、
 島外ニ、島嶼尚多シ、其大ナ
 ル者ヲ撒丁島ト云ヒ、哥
 塞牙島ト云フ、其小ニシ
 テ著名ナル者ヲ以爾巴
 島ト云ヒ、馬他島ト云フ
 現今馬他ハ英國ニ歸シ
 哥塞牙ハ佛國西ニ屬セ
 リ、
 産物ハ、葡萄酒、橄欖油、橙

柑、絲、紬、布、羊毛、玻璃器、草帽等ナリ、

瑞士

瑞士ハ、意大利ノ北ニアリ、東ハ、奧地利ニ界シ、西ハ、佛蘭西ニ接シ、北ハ、日耳曼ニ連リ、廣サ、一萬八千六百七十方里、人口、二百五十一萬アリ、著名ナル、合衆共治ノ國ナリ、四境皆山ニシテ、大樹深林多ク、殊ニ東南ハ、亞爾伯ノ大山、雲ニ聳エ、其頂四時雪ヲ冠テリ、時トシテハ、積雪崩下シ、人畜ヲ壓殺シ、家屋ヲ倒碎ス、群山ノ溪間ヨリ、數多ノ川流ヲ出シテ湖水ト成

ク、又歐洲大河ノ源ト成ル湖水ノ最大ナル者西邊ニ在ルヲ、日内瓦ジュネーヴト名ヅク、湖濱ニ同名ノ府アリ、東北隅ニ在ルヲ、グレンヌグレンヌト名ヅク、又湖畔ニ同名ノ府アリ、其他、小湖無數孰モ山水相映シ風景愛ス可シ、山間ノ土地ハ概膏腴ニ



シテ、穀物、果實、人類、繁茂ス、國民多クハ、牧畜ヲ業
トシ、牛酪、乾酪等ヲ製出スルコト夥シ、
國內ヲ、二十二邦ニ分テ、首府ヲ、伯爾尼ト云フ、
耳河、汝濱ニアリ、列邦會議ノ所トス、土産ハ、葡萄
酒、牛酪、毛布、乾酪、林木等ナリ、

佛蘭西

佛蘭西ハ、歐洲西部ノ大國ナリ、東ハ、日耳曼、瑞士
、意大利ニ界シ、南ハ、地中海ニ濱シ、比里牛斯山ヲ
隔テ、ハ、西班牙ト接ス、接シ、西ハ、大西洋ニ面シ、西
ヨリ北ハ、英吉利海峽ニ臨シ、比利時ニ界ス、廣サ

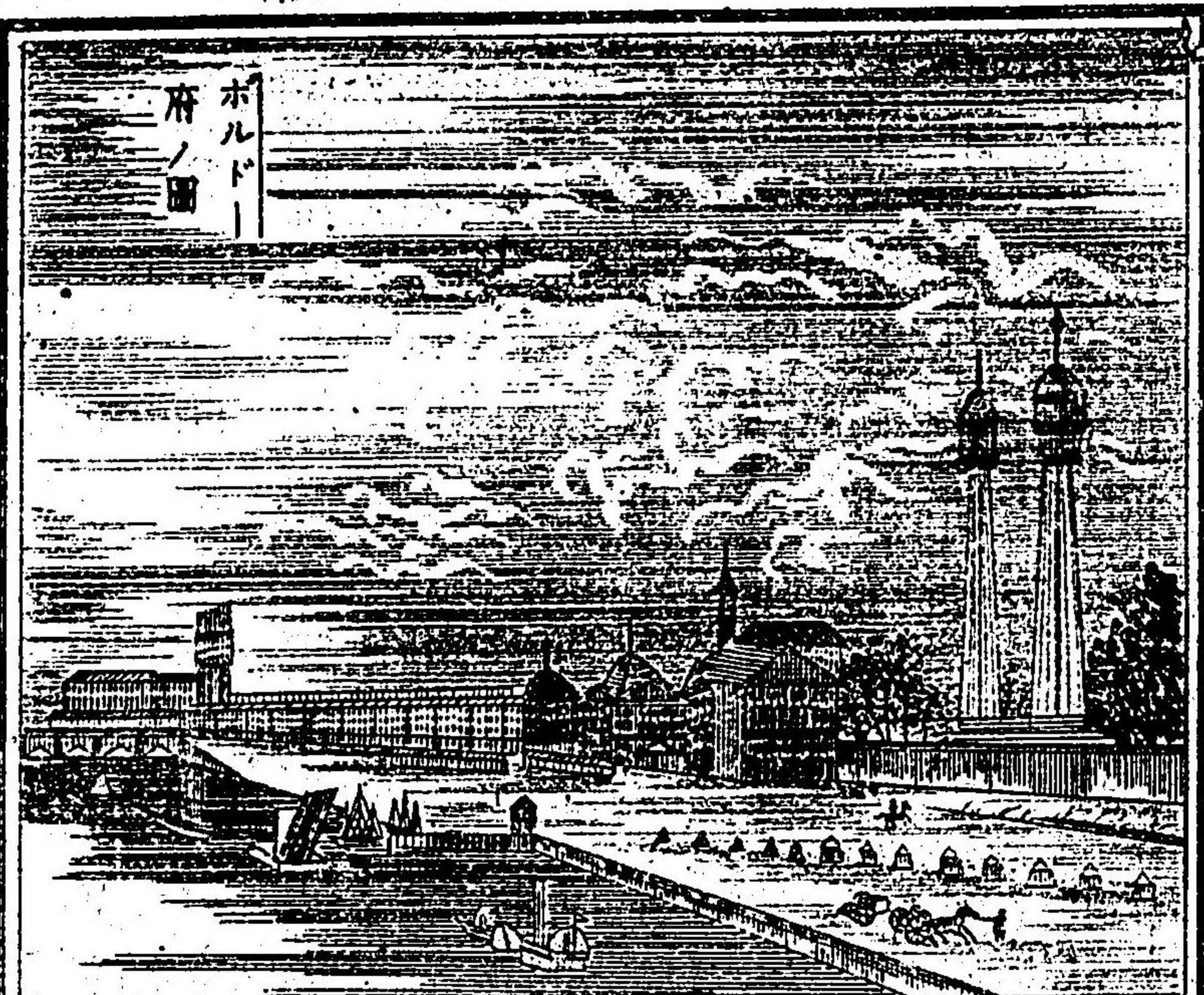
二十萬四千八百方里、人口三千六百四十八萬九
千餘アリ、
地勢、東邊ヨリ南境ハ、群山並列シ、瑞士、意大利ニ
界スル所ハ、亞爾白山雲ニ聳エ、其最高キ者ヲ、モ
ンルラン峰ト云フ、中央ヨリ西北部ハ、大概平地
ニシテ、田野膏腴、穀果豐熟シ、北部ハ、能ク開墾ニ
就ケリ、
河道甚多シ、西方ニ在テ大ナル者ヲ、羅爾河ト云
ヒ、加倫河ト云フ、南部ノ大河ヲ、羅尼ト云ヒ、北部
ノ大河ヲ、塞納ト云フ、其他、溝渠夥ク、舟楫往來シ

テ、連漕便利ナリ、氣候ハ、都テ温和ナレ、凡羅爾河ノ南北ハ、大ニ冷温ヲ殊ニス、北部ハ、耕作牧畜盛ニ開ク、果實穀物ノ産スルコト夥シク、南部ハ、蠶桑ノ業、盛ニ行ハレ、又鐵石炭ノ礦山ニ富メリ、國內ヲ八十六州ニ別テ、都府ヲ巴理ト云フ、人口一百十五萬餘アリ、此府周圍ニ、堅固ノ壘郭ヲ繞ラシ、郭外處々ニ、砲臺ヲ設ク、塞納河ニ跨リテ、許多ノ石橋鐵橋ヲ架シ、又十數條ノ鐵道アリテ、汽車ノ出入、間斷ナシ、宮殿、窟、冢トシテ、金銀ヲ鑄メ、寺院、堂塔、最奇巧ヲ

窮ム、市街清潔、家屋高峻ニシテ、五六層、ヨリ地穴層ニ至ル、多クハ、大石ヲ重疊シ、壯觀美景實ニ人目ヲ驚ス、道路幅廣ク、車馬絡繹、士女群集、夜ニ入レバ、無數ノ氣燈ヲ點シ、埃光朔白、如ク歌舞管弦、新奇ヲ競ヒ、飲食、衣服、華美ヲ鬪ハス、實ニ豪華ノ景象ヲ極ムト謂フ可シ、此國ノ最盛ナル者ニ、三ヲ舉ゲ、餘ハ之ヲ略ス、奇蹟ニ、里昂府ハ、巴理ニ次キ、國內第二ノ都會ニシテ、羅尼河トサラン河ノ會流スル處ニ在リ、人口三十



三萬四千餘絹帛製造
 盛大ナル市歐洲中
 第一ト稱ス各地都府ニ
 テ用ウル所々綾羅綺綿
 多クハ此地ノ産出ニ係
 馬塞里府台羅尼河口
 近シ地中海ノ要港ナリ
 市街繁華貿易咸行ハ
 レ人口三十萬アリ國內



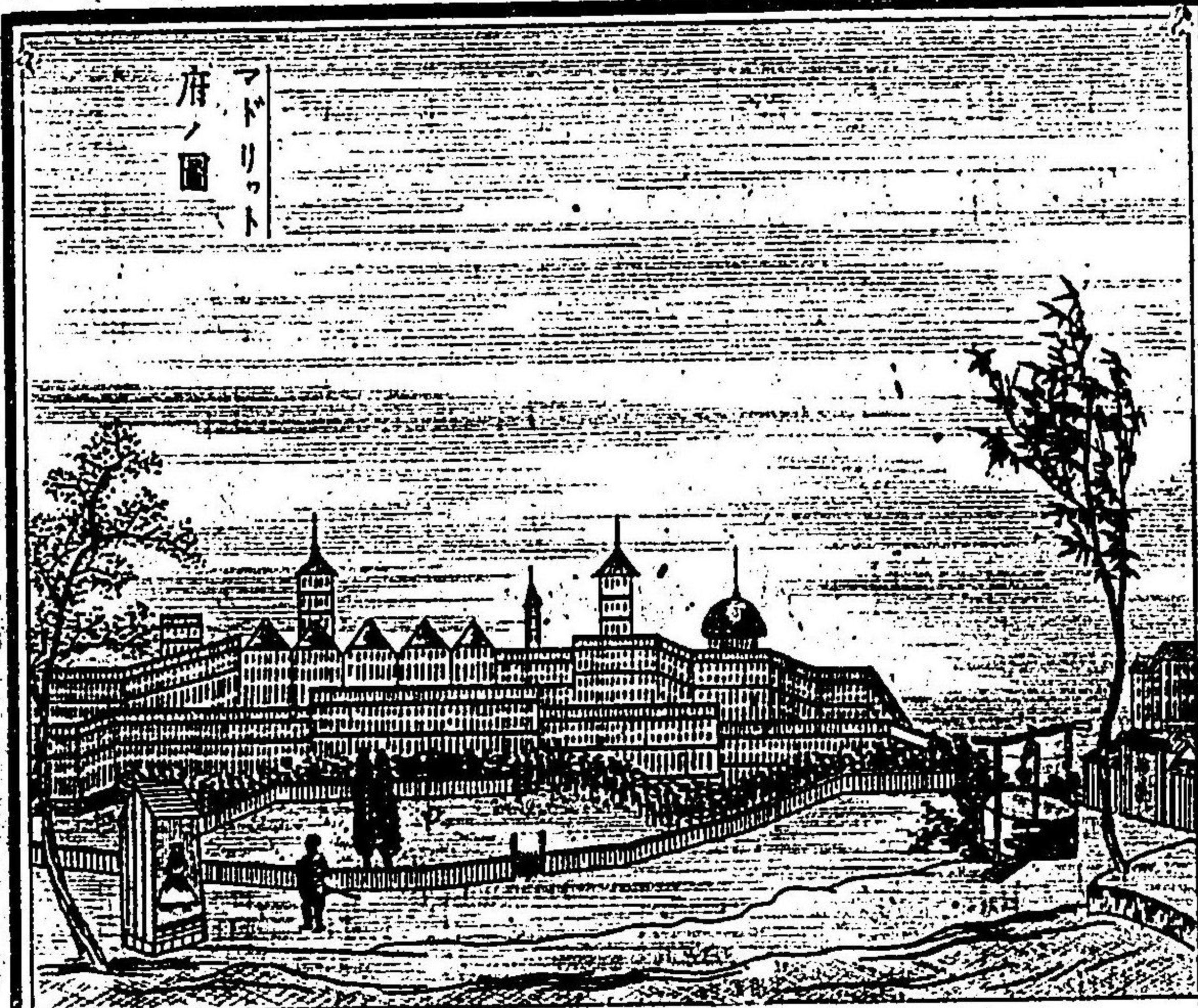
第三ノ市場ト
 波多府ハ西部地方第一
 ノ要地ナリ人口十九萬
 二千餘アリ貿易盛大ニ
 シテ各國ノ商船港内ニ
 輻湊ス葡萄酒ヲ輸出ス
 ルコト最モ夥シ
 産物ハ砂糖烟草葡萄酒
 橄欖油絹帛毛布花壇陶
 器玻璃器自鳴鐘時辰儀

馬車百種ノ果實穀類香料鐵鉛石炭等ナリ

西班牙

西班牙ハ佛門西ノ西南ヨリ海中ニ突出シタル
大半島ニシテ東ヨリ南ノ方地中海ニ臨ミ西ハ
葡萄牙ヲ雍シ北ハ比里牛斯山ニ由テ佛蘭西ト
界ヲ接ス廣サ十八萬三千方里人口千六百三十
萬餘アリ
地勢高峻ノ山嶺東ヨリ西ニ向テ連亘シ北方ハ
都テ山地ニ屬シ峯頂常ニ冰雪ヲ戴ケ中央ハ曠
漠ナル高原ニシテ其間所々ニ山巒アリ氣候燥

熱土地多クハ瘠鹵耕作ニ適セズ南部ハ温和ニ
シテ沃野多ク草木繁茂シ穀果豐熟ス
河流ノ大ナル者數條アリ北部ニ在ルヨニ波羅
ト云フ東奔シテ地中海ニ注ク斗羅河ト云フ西
流シテ葡萄牙ニ入ル中部ニ在ルヨデクスト云
フ西流テシ葡萄牙ニ入ル南部ニ在ルヨ瓜達幾
微河ト云フ西流シテ大西洋ニ入ル國內ヨ四十
九州ニ分ツ中央ニ京城アリ馬德里ト名ツク
此都人口三十二萬餘外郭ニ十六ノ城門ヲ設ク
王宮ハ方形ニシテ四面各七十八間高サ十丈餘



白石ヲ壘積シテ造ル、最
 壯麗ナリ、府内廣大ナリ
 寶庫アリテ、稀世ノ品物
 ヲ蓄フ、又武器庫アリ孰
 レモ著名ナリ
 巴塞羅ハ、地中海ノ要港
 ナリ人口二十五萬八千
 餘、貿易盛昌、船舶輻湊、
 國內第二ノ都會タリ、
 加的斯ハ古來有名ナル

府ニシテ、西南岸ノ海港ナリ、人口七萬五千餘堅
 固ノ城堡アリ、市街繁華、酒類ノ輸出殊ニ盛ナリ、
 日巴拉大ハ、國ノ南角ニ在テ、亞非利加ノ北端ト
 相對シ、地中海ノ咽喉タリ、岩石直立シテ、堅固ノ
 砲臺アリ、現今ハ英國ノ所轄ニシテ、常ニ戍兵ヲ
 置ク、歐洲無雙ノ要害ト稱ス、
 國ノ東岸、地中海ノ中ニ、數箇ノ屬島アリ、總稱シ
 ニ、巴利里諸島ト云フ、
 産物ハ、五金、水銀、硫黃、石炭、諸寶石、穀物、百果、葡萄
 酒、蜜蠟、毛布、絹帛、玻璃器等ナリ、

葡萄牙

葡萄牙ハ、西班牙ノ西隣ニシテ、大西洋ニ濱シタル國ナリ、廣サ、三万五千三百方里、人口、三百九十萬餘アリ、地勢ハ、山嶺多ケレド、甚、高峻ナラズ、大河ハ、皆西班牙ヨリ來テ、國內ヲ貫流シ、大西洋ニ入ル、土地大抵肥沃ニシテ、草木鬱生シ、美景ノ地多シ、全國ヲ六州ニ分ツ、首都ヲ里斯本ト名ツク、國ノ西岸、リスボンデクス河ロニ在リ、人口、二十二萬四千餘、貿易繁盛ニシテ、葡萄酒ノ輸出夥シ、

荷波多府ハ、北部ノ海濱ニ在テ、人口、五萬餘、酒類ヲ輸出絹布ノ製造、頗ル盛ニシテ、貿易、里斯本ニ次ギ國內第二ノ都會タリ、所屬島嶼甚多ク、西ノ方、大西洋中ニ、亞索利諸島アリ、人口、二十二萬餘、火山多クシテ、時々地震アリト雖モ、氣候温和、土地豊饒ニシテ、穀果、煙草葡萄酒ヲ産ス、

馬德拉島ハ國ノ西南亞非利加ノ海岸ニ在リ、小島ナレド、山水清秀ニシテ、氣候温和ナリ、精好ナル葡萄酒ヲ産出シ、其名世ニ高シ、

風土、氣候、大要、和順ナレ、土人多クハ、懶惰ニシテ、耕作ヲ勤ムル者少ナク、産物ヲ出スコト多カラズ、唯葡萄酒ヲ第一トス、鑛物類ハ、之ヲ採ルノ術、未ダ精シカラス、

比利時

比利時ハ、歐州西部ノ小國ナリ、東ハ、普魯西ニ接シ、南ハ、佛蘭西ニ界シ、西ハ、北海ニ濱シ、北ハ、和蘭ニ隣レリ、廣サ一萬千四百方里、人口、四百九十八萬二千アリ、地勢、概平坦ニシテ、卑濕ナラス、氣候、和暖ニシテ、

土地豊ニ、田野開ケ、河流縱横シテ、東西ニ、テ加爾

達、テ塞ノ二、大河アリ、水利ノ便、極メテ、宜シトス、

此國製作ノ業、盛ニシテ、四通八達ノ要地ナリ、故

ニ、域内鐵道ノ多キコト、歐羅巴州中ノ第一ナリ、

全國ヲ九州ニ分ツ、中央ニ首府アリ、比律悉ト云

此府ハ、歐羅巴中、美景ナル都府ノ一ニシテ、人口

二十八萬餘、人家丘陵ニ據リ、市街清潔、王宮寺院

最美麗ナリ、綿帛及金銀工ノ市店、軒ヲ並ベ往來

ノ人、織ルガ如ク、富豪ノ景象、佛京巴理ニ似タリ、

安都厄比ハ、國內貿易ノ要地ナリ、西北士加爾達



河ニ臨ミ、人口十二萬三千餘、各國ノ高船常ニ群集セリ、又著名ノ塔アリ、直立七十四間餘、歐洲第一ノ高塔タリ

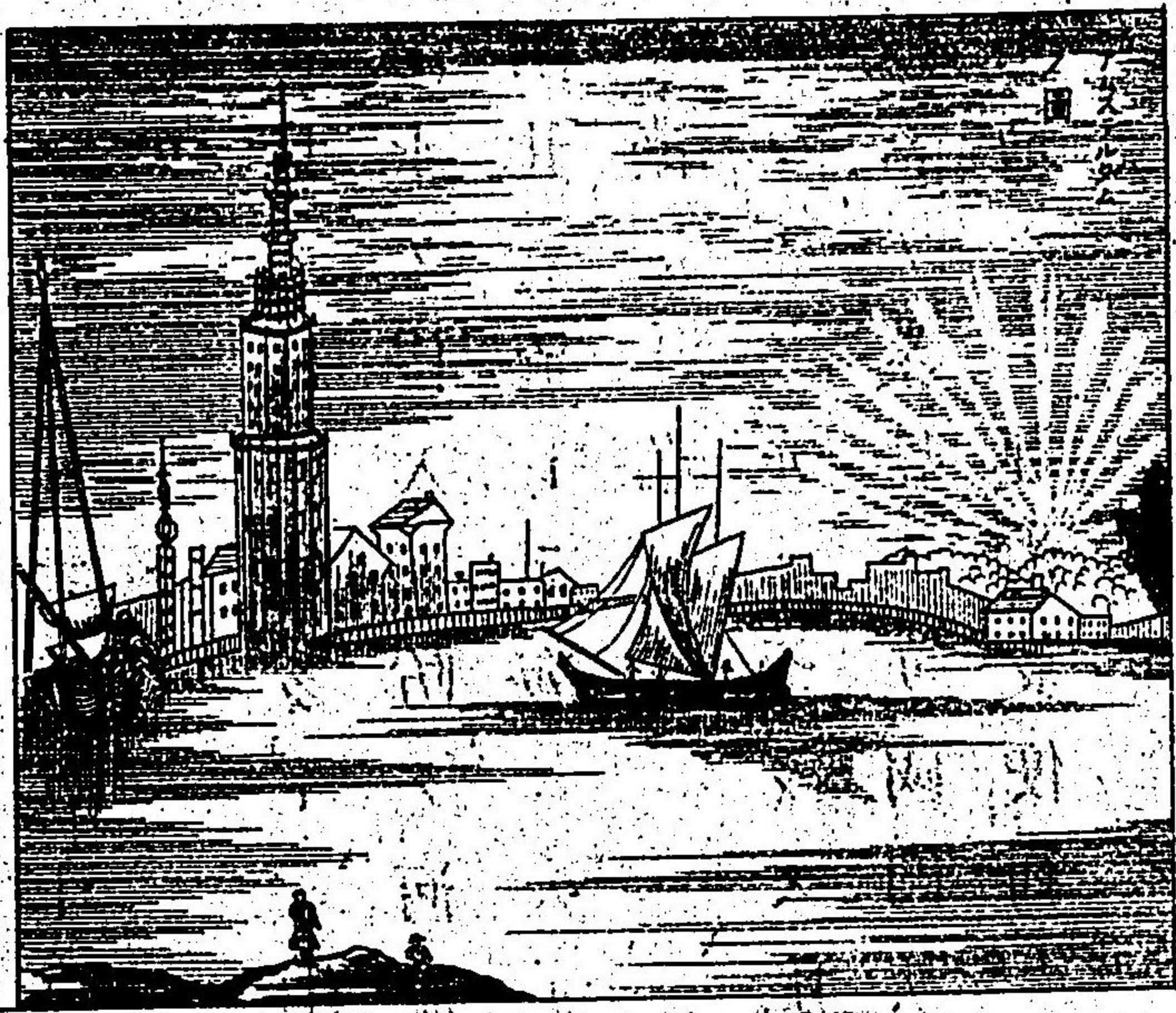
産物ハ、絹布、紗等ノ織物ヲ第一トス、他ハ、麻布、麻、牛酪、穀物、果實、鐵、石炭、毛布等ナリ

和蘭

和蘭ハ、比利時ノ北ニ、東ハ、普魯西ニ界シ、西

ヨリ北ハ、北海ニ濱ス、廣サ、一萬三千六百五十方里、人口三百七十三萬餘アリ、地勢平坦ニシテ、全國山ヲ見ズ、且低地多キニ由リ、所以ニ、全國山テ、海水ノ侵入ヲ防ク、河流ハ多ク、曰耳曼ヨリ來リ、西北ニ流レテ海ニ入ル、又西北ニ大ナル内海アリ、南海ト名ヅク、氣候寒冷陰濕ナレバ、健康ヲ害スルニ至ラズ、肥沃ノ上地多クシテ、耕種、牧畜ノ業盛ナリ、國內ヲ九州ニ分ツ、講渠ハ縱橫相通シテ、運漕最モ便利ナリ

國民ノ風俗温厚ニシテ
 性質堅忍ヨク力作勉強
 ス大中小學校ノ設ケ都
 府ヨリ村落ニ至ルマテ
 備ハラザル處ナク文化
 最モ洽ム
 安特根ハ國內第一ノ大
 府ニシテ南海ニ濱シ人
 口二十七萬二千餘アリ
 貿易豐盛船舶港内ニ輻



湊ス又國王ノ離宮アリ結構奇巧ノ極ム
 鹿特坦ハ、膠塞河ニ臨テ人口十萬餘國內第二ノ
 都會タリ府内ノ溝渠ハ皆鐵橋ヲ架ヒ商船群集
 レテ貿易盛ニ行ハル
 海牙ハ和蘭ノ首府ニシテ前兩府ノ中間ニ在リ
 人口八萬二千餘王宮ハ坊間ニ在テ壯大ナラス
 ト雖モ市街人家ハ美麗ナリ所々ニ潤キ空地ヲ
 設ケ銅像等ヲ安置セリ
 產物ハ牛羊豕牛酪乾酪烟草麻布紙類火酒等ナ

英吉利

英吉利ハ、歐洲大陸ヨリ西に離れ、大島ナリ
 其大島ヲ大比利敦ト名ツケ、小島ヲ愛爾蘭ト名
 ツク、二島合シテ、廣サ、十二萬七千五百五十坊里
 人口二千九百三十二万餘アリ
 大比利敦ハ内ヲ三部ニ區別ス、北部ヲ蘇格蘭ト
 云ヒ、南部ヲ英倫ト云ヒ、西邊ノ小部分ヲ威勒士
 ト云フ、蘇格蘭ハ昔蘇格蘭トシテ、山嶺多ク、
 英倫ハ、山岳多ク、ラ概丘陵ノ地ナリ、域内ヲ四
 十州ニ分ツ、人口稠密ニシテ、繁盛ノ都府多ク、京

都倫敦ハ、赤北部内ニ在リ、富榮繁華ナリ
 倫敦ハ、達迷塞河ニ跨リ、テ、人口三百六十五萬四
 千餘人家、稠密壯麗ニシテ、街衢整列車馬群集シ、
 王宮官署、寺院、學校、病院、鐵庫、製造、博物館、
 演劇場、公園等ニ至ルマデ、孰レモ、盛大美麗ナリ
 ナリ、ハ、無ク、豪富繁華ノ景象、五夫州中、第一、
 居シ、達迷塞河ニ山石造、鐵造ノ長橋、半三箇
 ヲ架シ、又河底ニ、隧道ヲ造、往來ヲ通ス
 其造營實ニ人用ヲ驚カセリ、西に、蘇格蘭ニ、
 威勒士ハ、山嶺圍繞シテ、峻阻ノ地多ク、其間ニ、

多ク川流アリテ山水秀美ナリ、城内ヲ南北、二部ニ分テ又十二州ニ區劃セリ、西北ノ海峡ニ、壯大ナル、二箇ノ鐵橋アリ長サ、各三百餘ヤ、蘇格蘭ノ高峻ノ山嶺從横綿延シテ、概山地ナリ、城内ヲ、三大部ニ別テ又其内ヲ、三十三州ニ區分ス、大小都會數多アリテ首府ヲ以テ、堡^{ホウ}云フ人口、十七方九千餘市街丘陵、跨^{カス}城郭人家、建築、奇功華麗ヲ極メタリ、哥羅斯哥、内國第一ノ都會ナリ人口五十五六万八千餘、製造、貿易甚盛ニシテ、富榮繁華ナル

ト、倫敦ニ次クト云ス、愛爾蘭ハ、山嶺横互セル間ニ、廣大ナル原野アリテ土地豐饒、穀物繁殖ス、西南岸ハ、海灣多ク所々ニ良港アリ、域内ヲ、四部ニ大別シ、又三十二州ニ小分ス、首府ヲ都柏林ト云フ、東岸ニ在リ、人口、三十三万餘市



街清潔、家屋美麗ニシテ、歐州中、美麗ナル都府ノ
一タリ
英國全州ノ產物ハ、銅、鐵、鉛、錫、石炭、鹽、麻布、毛布、絹
帛、玻璃器、磁器、鐵器、燕麥、馬鈴薯等ニシテ、馬牛、羊
ノ類モ、亦良産ト稱ス、

萬國地誌略卷之二終

玻璃器	官綺	斯拉窩尼	維西	維也納	小部	萊生	鐵器	舉	早	荷	達	蘇
浴海領	七層	達馬亞	西亞	會	外	福地	械	多	堡	丁	拉斯	造
帆播	馬車	波蘭地	西	因	以	加	飾	惱	不	堡	堡	清
林立	製出	達郎	匈	士	太	期	吳	河	來	黑	府	秀
環	連	加里	牙	的	利	盧	韋	慕	海	西	善	瑞
石鹽	峰	細	利	里	加	第	華	尼	律	巴	興	備
伯息	峻	市	地	亞	白	宅	斯	克	比	威	國	漆
	園	哥	達	羅	的	列	都	律	克	里	園	木
	培	羅	郎	利	山	軟	德	比	獨	梅	岸	亞
	植	西	西	波	亞	斯	牙	比	立	哈	密	撒
		亞	瓦	希	雨	下	開	獨	邑	依	密	西
		摩	亞	米	伯	盧	葡	獨	大	上	流	羅
		拉	亞	摩	山	森	萄	獨	統	公	飛	來
				拉	一	堡	酒	獨	頌	國	德	內
					隅	至	⑤	獨	隆	斯	絕	斯
								獨	盛	德		
								獨	獨	勒		
								獨	獨			

明治十年七月廿八日御届

翻刻出版人

木村文三郎

定價十八錢

第一大區十二小區
馬喰町二丁目一番地

要港	新奇	我鎮	溫登	開羅	森州	他府	教化	政府	物灣	灣曲	狹長
細	關	橋	桑	羅爾	厄他	士得	普登	登	不	君	麻
波多	廣	廟	巴理	加倫	河	府	四	港	波	士	荷
府	廣	絡	星	倫	河	維	通	浦	病	屋	棧
港	香	緹	郭	西	勒	士	五	星	流	頂	鼻
德	里	群	繞	羅	州	都	達	散	行	拱	各
相	昂	集	鐵	尼	豐	拉	鐵	樹	碁	景	魯
鳴	府	氣	橋	塞	比	河	道	直	加	象	壘
要	綾	燈	瀛	納	里	哥	流	諸	巴	視	希
書	羅	點	車	海	牛	寧	通	鑾	郎	橄	臘
巴	綺	歌	間	擗	斯	堡	波	遊	丁	油	巴
利	錦	舞	斷	都	山	但	美	覽	堡	木	幹
里	係	備	冷	議	議	澤	拉	公	州	造	山
						堡	州	園	伯	狹	暖
						波	率	靈	靈	窄	和

0