

能ハス此レ起單之不便也夫レ貨物ノ検査ニ官吏來臨ノ遲速アリ或ハ
 日ク二爺未起來（家人ノ從者未タ寢ヲ出テス）或ハ日ク先生未喫（完大烟）嘗
 吏現ニ鴉片ヲ吃セリト勝手ノ返答ヲ作シテ容易ニ商民ノ請ニ應セス
 以テ徒ラニ其時間ヲ消費セリ此レ驗貨之不便也夫レ貨物ノ過關ニ亦
 タ早晚ノ二期アリテ商民隨意ニ運搬スルヲ許サス此レ過關之不便也
 而シテ此等ノ不便ヲ避ケント欲セハ又々別ニ官府ニ向テ賄賂ヲ呈シ
 愛情ヲ買ハサル可ラス此レ清國商買ノ往々脫稅ヲ謀ル所以ナリ蓋シ
 彼等ノ主顧ハ單ニ其苛斂ヲ恐ル、ノミナラス願フニ亦タ其煩累ヲ避
 ケ其時口ヲ省カント欲スルニ在リ以上ハ天津舊關ニ就キ現時實在ス
 ル關吏ノ陋習ヲ探究シ其最モ較著ナル者ヲ列舉セシカ此外該地商民
 輩カ因襲ノ久キ遂ニ視テ以テ常規通例ト爲シ嘗テ怪訝セサル者ノ如
 キニ至テハ蓋シ亦タ枚舉ニ遑アラサル也夫ノ大清會典上ニ明記セル

關規ニ曰フ凡貨財之經過關津者必行商大買、挾貨貨殖、以牟利者、適徵之、
 物有精麁、直有貴賤、利有厚薄、各按其時地、以定應徵之數、部設科條、頒於各
 關、刊之木榜、俾商賈周知、而吏不能欺、其有匿應稅之物者、論如法、至小民日
 用所需、擔負奇零之物、皆不在徵權之條、凡海舶貿易、外洋者、給之照、以稽察
 之、其出洋歸港、皆憑照爲信、因按其照稅之、有藏匿姦匪、私帶違禁之物者、論
 如法、凡內江內河、貨載客貨之船、經逆噴、閱險阻、皆給之照、抵關投驗、以辨姦
 良、各關稅貨稅船、各隨其地之宜、有私買越渡者、論如法、凡關津之徵、每歲係
 作空白冊申部、部於冊內、編定年月、鈐印發還、一曰親填簿、商賈到關輸稅、令
 揭其貨物、按次月日、親書於冊、不得假手吏胥、一曰循環簿、一留署、一發關、據
 商賈所書貨物、分析其應稅之數、亦按次月日、備書於冊、循發則環留、環發則
 循留、司關者、隨時計度而鈞考之、一曰稽考簿、以循環簿所書、一歲徵收之數、
 分記而總結之、亦按次月日、備書於冊、一送部、一存關、一自收執、親填簿、循環

簿於歲終繳部稽考簿於任滿繳部由部覆覈之以待奏銷凡商販米穀往彼
 災地方售價者所在官司給照過關毋許羈留及各省鼓鑄銅鉛官倉發汴所
 糴米穀驗其文符並免輸稅凡關稅考成監督一歲差滿條折經徵之數具疏
 專達其隸督撫總理者歲周疏報亦如之皆以冊達部部受其要而會之定其
 殿最以聞惟關隸工部者賦稅部庫考覈則由工部如キハ實ニ吾人ノ容
 喙ス可ラサル盡善盡美ノ典規ト謂フヘシ然レトモ支那ノ風習トシテ
 古來徒フニ文字ヲ虛飾シ睿ヲ事理ヲ講究セサルノ情態アレハ此等各
 節ノ律文ノ如キハ前段記述スル事實ニ背馳スル業已ニ遠キヲ知ルヘ
 シ睿ヲ余カ津門客遊中所謂欽定戶部頒發天津關現行則例ナル者ヲ見
 ルヲ得タリ然レトモ其件目甚々浩瀚ニシテ悉數抄録スヘキニアラサ
 レハ先ツ茲ニ重要ナル商品ニ就キ其一ニヲ摘録シ以テ正課稅率ノ一
 斑ヲ示ス左ノ如シ

則例

○錦緞紗羅綾絨緞緞類

二色錦緞壹疋	銀三錢二分	紫白錦壹疋	銀六分
嘉錦被面壹床	全六分	緞袍料壹件	全八分
職金緞補子壹副	全五分	粧花緞壹疋	全貳錢
二色錦紗壹疋	全貳錢	緞椅墊百個	全五錢
書綾盆架單一個	全貳分	寧袖裙一條	全五分
書綾椅靠一個	全貳分	天鵝絨三疋	全四錢
酒線細銀三頂	全貳錢	猩女氈一身	全四錢
片金壹疋	全三錢	倭緞壹疋	全四錢
緞紗壹疋	全八分	機綾壹疋	全六分
色絹壹疋	全四分	畫絹壹疋	全六分
緞袖壹疋	全四分	生羅壹疋	全六分

鐵櫃壹疋

銀二錢

其外

全四錢

布疋類

○布疋類

色平機布十疋

銀二錢三分

青麻葛壹疋

全三分

大藤布手巾十條

全三分

其外

全五分

藥材類

○藥材類

犀角十斤

銀一錢七分

人參十斤

全五兩

水銀十斤

全三錢二分

茯苓百斤

全二錢四分

羊絨壹疋

銀一錢五分

其外

全六分

洋布一疋

銀四分

麻布十疋

全六分

夏布十疋

全一錢五分

其外

全一錢五分

雄黃百斤

銀七錢

麝香百斤

全五兩

薄荷百斤

全一錢

樟腦百斤

全四錢

其外

全三錢

鹿十隻

銀三錢四分

火膠百斤

全一錢

蝦米百斤

全一錢五分

海參百斤

全三錢四分

鮑魚百斤

全三錢四分

其外

全三錢

其外

全三錢

○茶酒烟麵雜貨類

武夷茶百斤

銀三錢

燒酒百斤

全四分

烟葉全

全二錢

惠泉酒一罈

銀三分

白灰千斤

全八分

煤全

全八分

牛肉全

銀二錢

牛角全

全一錢

牛骨全

全壹錢

烟全

全三錢

天池茶百斤

全三錢

醋全

全四分

其餘

全五分

粗草紙五塊

銀一分

高麗紙百張

全三錢

大肝張一担

全三分

素料紙千張

全三分

木炭千斤

銀二錢

稻種全

全六錢七分

金扇百把

全一錢

地一千斤

全二錢

芭蕉扇百把

全五分

琉璃器百斤

全三錢

其餘

全五分

○紙張類

西紙千張

銀二分

南江紙

全一錢二分

香墨一丁

全一分

水筆百枚

全二分

百六十四

番心紙百張

銀四分

其外

○磁器類

花酒壺百把

銀一錢三分

花菜盤百個

全一錢三分

花湯碗百個

全一錢三分

花少罐立

全一錢三分

磁墩十個

全三錢四分

其外

○銅鐵錫器類

白銅十斤

銀一錢二分

銅器一斤

全一分

乾筆百枚

銀四分

其外

大花瓶一個

銀一分

大缸一口

全二分

花飯碗百個

全一錢三分

大花罈一個

全四分

大花盆一個

全二分

其外

廣銅百斤

銀六錢七分

鉛器百斤

全五錢

百六十五

銅絲一斤	銀三分	黑鉛百斤	銀一錢
錫器百斤	全五錢	連鐵百斤	全一錢
黃銅百斤	全六錢七分	熟鐵百斤	全一錢
鐵條十斤	全八分	生鐵器百斤	全一錢
大鍋一口	全二分	熟鐵器百斤	全三錢
改鍋一口	全一分	小吉鍋四口	全一分
鐵鎖百斤	全三錢	其外	

百六十六

以上ハ固ヨリ天津舊關稅率ノ一隅ヲ舉ケタルモノナレトモ(其原書ハ他日校閱ヲ經テ翻版スヘシ)亦タ以テ其全豹ヲ窺知スベシ惟フニ此ノ稅率ハ或ハ輕重其宜シキヲ得テ亦タ一概ニ苛歛ナリトモ評過ス可クスト雖モ奈何セン清國關吏ノ貪婪ナル其制度ノ廢レ綱紀ノ弛ミタルニ乘テ明ニ其職權ニ藉テ下民ヲ虐待シ專テ富家ヲ謀テ富國ヲ忘レ遂

ニ大邦ノ商業ヲシテ實テ自由ノ運動ヲ試ルコト能ハサフシム嗚呼關門ノ高キ泰山ノ如ク運河ノ遠キ長城ノ如ク財物ノ豐阜ナル米國ニ似テリ商賈ノ敏捷ナル英人ニ似タルモ竟ニ四百餘州ノ土地人民ヲ舉テ自活自動シ白眼他ノ五大洲ヲ看ル能ハサル乎哉且ツ余カ見聞ニ據レハ天津關ノ官吏ハ其地京師ノ咽喉ニ位シ京外大員必過ノ通衢タルヲ以テ送迎饋餽遺賄多ナル毎年其接待費トテ支出スル金額ハ至少必ス數萬兩ニ達スト云面シテ今試ニ其填補ハ那邊ニ向テ央求スルヤノ問目ヲ掲ケナハ需供自然ノ衡秤上一人ノ能ク其收支輕重ヲ明答スル者ナカラン乃チ是レ清國收稅規律ノ不完全ナルニ起因スル(放任責成法)ノ惡結果ナル勿ラシ邪聞クガ如キハ前兩廣總督劉坤一氏ハ某關務ヲ署理(勳命)スル僅ニ五六ヶ月ニシテ私囊已ニ十數萬兩ノ銀子ヲ見タリト云ラ凡ソ南北ヲ論セス役德多キ關地ニ落ムノ官吏(長官)ノ墮ニ至ル

百六十七

其任期中(一年)必ス數千萬金ノ所得アルハ尋常一様ノ事ニシテ既ニ公衆ノ怪訝セサル所ナリ而シテ夫ノ役徳ナキノミナラス又タ自ラ辨償墊補スヘキ關地ニ在職スル官吏ノ如キニ至テモ往々有無ノ辭柄ヲ設ケ上司ニ哀訴シテ税額ノ寬減ヲ乞ヒ又ハ種々ノ奸計ヲ運シ其不足ヲ下民ニ央求シ反テ以テ補償額外ノ暴斂ヲ働キ遂ニ亦タ若干ノ剩餘ヲ收得スヘシト云此レ清國關稅徵收ノ通弊ナリ蓋シ清國ニ在テハ其關稅田賦ト與ニ二大宗ノ稅源ニシテ國家經濟ノ如何ハ此ニ由テ視ル者ナレハ邇來其國帑缺乏ヲ告ケ軍需兵餉ノ支出ニ苦ムヤ亦タ有以矣清朝道光年間以來各開港場ニ於テ新ニ稅關ヲ創設セリ之ヲ洋關若クハ新關ト呼フ即チ海外輸出入貿易品ニ課稅スル處トス此稅關ハ外國人殊ニ英人ノ管理承辦ニ屬シ(事通商善後章程第十條ニ見ニ)其總稅務使ハ英人赫德氏ニシテ氏ハ創始以來ノ主宰家ナレハ年功高ク閱歷深ク

新關

處理最モ其宜キヲ得タルモノト見ヘ巳ニ能ク清國政府ノ信用ヲ得タレハ前年一タヒ駐北京英國公使ニ榮轉セシモ彼此國際上ノ關係等ヨリ遂ニ復タ歸任スルコトナレリ(聞クニ據ルニ英國政府ノ深謀カ將ク赫德氏ノ遠慮オツテカ各港稅關ニ在テハ一切日本人ヲ僱役スルコトヲ拒メリ其意以爲ラクス斯人ニシテ一朝清國ノ稅務ニ通曉スルトキハ其給料ノ廉ナルハ勿論同文同俗ノ同人種ナレハ自ラ彼我愛憎ノ偏劣ヲ來シ爲メニ彼等ヲシテ奇貨永シ居ル能ハサラシムルノ憂アリト亦タ以テ英國カ東洋貿易ノ利權ヲ保持スルニ切ナルヲ見ルヘシ)夫レ新關ノ徵稅ハ一ニ通商章程ニ照ラレ海關稅則ニ準シ外國人ノ手ヲ藉テ之ヲ處理スルモノナレハ亦タ舊關ノ如ク各種ノ流弊ナク實ニ新規正則ノ進行ナルト謂フヘシ而シテ歐米各國其訂盟スル各通商章程亦稍々異同アリト雖トモ之ヲ要スルニ均ク皆チ最惠國一律ノ恩典

通商章程

一與... 資格ヲ有スレハ孰レモ亦タ我九日本帝國ノ如ク獨リ不利
益ノ位置ニ居ル者ニアラサルナリ今茲ニ去ル明治四年ニ取り結ビテ
日清通商章程ノ全文ヲ登錄シ我カ貿易者ノ參照ニ便セン
日清通商章程

第一款
修好條規既經載明兩國沿岸各口岸准聘商民來往貿易茲特將指定各
口臚列於左

- 中國准通商各口
- 上海口 隸江蘇松江府上海縣 Shanghai
- 鎮江口 隸江蘇鎮江府丹徒縣 Chinkiang
- 寧波口 隸浙江寧波府鄞縣 Ningpo
- 九江口 隸江西九江府德化縣 Kinkiang

- 漢口 隸湖北漢陽府漢陽縣 Hankow
 - 天津口 隸直隸天津府天津縣 Tientsin
 - 牛莊口 隸盛京奉天府海城縣 Niuchwang
 - 芝罘口 隸山東登州府福山縣 即烟臺 Chefoo. (or yentai.)
 - 廣東口 隸廣東廣州府南海縣 Canton
 - 汕頭口 隸廣東潮州府潮陽縣 Swatow
 - 瓊州口 隸廣東瓊州府瓊山縣 Kuingchau
 - 福州口 隸福建福州府閩縣 Foochow
 - 廈門口 隸福建泉州府廈門縣 Amoy
 - 臺灣口 隸福建臺灣府臺灣縣 Taiwan
 - 淡水口 隸福建臺灣府淡水廳 Tamsui
- 日本准通商各口

橫濱、東海道武藏州神奈川縣管轄
 箱館、北海道渡島州開拓使管轄
 大坂、畿內攝津州大坂府管轄
 神戶、同上兵庫縣管轄
 新潟、北陸道越後州新潟縣管轄
 夷港、同上佐渡州佐渡縣管轄（附於新潟）
 長崎、西海道肥前州長崎縣管轄
 築地、東海道武藏州東京府管轄（現稱開市場）

第二款

兩國官民准在議定通商各口租賃地基各隨其地成規照辦總須由地方官查勘無礙民居墳墓方向詢明業戶情願出租方可公平議價立契由地方官蓋印交款不得私租強租其內地及不通商口岸不得租地蓋屋至現

准通商各口租定地基後蓋造房屋或作居住或開行棧地方官可以隨時往勘

第三款

兩國商船往來通商各口須在已國海關及地方官衙門領取船牌註明標頭丈尺噸數船名及舵水姓名年歲籍貫加蓋印信以便持赴埋事官處及各海關查驗如無船牌不准往來倘船牌損失准其呈明海關發給護照回籍補領

第四款

兩國商船進通商各口海關即派員弁丁役看守或在商船或在關艇隨便居住其需用經費由關支發不得向商船稍有需索違者按律追辦

第五款

兩國商船進通商各口限一日内該船主將船牌給口單交埋事官即於次

日通知海關並將船名及押載噸數裝何貨物之處開單同送以便海關查驗如過三日限期除日限日不計以進口之時算起歷十二時為一日尚未報關在中國每日罰船主銀五十兩所罰之數不得逾二百兩之外在日本國每日罰船主洋銀六十元至船口單內須將所載貨物詳細開明如查有漏報捏報之貨在中國將貨入官並罰船主銀五百兩在日本國漏報者罰如貨稅之數捏報者罰貨主洋銀一百二十五元倘有誤報即在遞單之日改正免議逾限不改在中國每日罰銀二十兩所罰之數不得過一百兩之外在日本國罰洋銀十五元如該口未設理事官准船主將船牌船口單自赴海關呈驗照章辦理

第六款 兩國商船進口除所載貨物開單報關外另將船上自用各物及應行免稅各物開一清單送關驗免倘賣與人仍照稅則完納若將應稅貨物混入免稅單內希圖隱匿查出將貨入官

第七款

海關接到理事官知照後即發開船單倘船主未領開船單擅行卸貨在中國罰銀五百兩並將所卸貨物入官在日本國將所卸貨物入官商船上貨下貨須先領海關准單如違即將貨物入官至撥貨亦先由海關發給准單方准動撥違者在中國將貨物入官在日本國罰洋銀六十元

第八款

兩國商船輸稅期候進口貨於起錨時出口貨於落貨時各行接納一經完清稅項海關發給紅單理事官接到紅單即發船牌准其出口

第九款

兩國商民在通商各口搬運貨物聽其自雇夫船給發雇價官不經理亦不限定何船何夫搬運倘有走私漏稅海關查出照章辦理

第十款

兩國商貨完稅以淨貨實數為準將皮包除算至包皮輕重由關抽秤一二件餘即類推如有受潮損壞貨物不能按則完納者估價抽收每值百兩收稅銀五兩

第十一款

中國商船貨物進日本通商各口應照日本海關稅則完納日本商船貨物進中國通商各口應照中國海關稅則完納至兩國各口海關已經較准秤碼丈尺並完稅銀色彼此商民均應隨地遵照舊章辦理不得稍有異議

第十二款

兩國貨物如有稅則未經駭載者由海關按照市價估計每值價百兩收稅銀五兩若貨主不肯照海關所估之價售賣應聽其便仍令照海關所估之價完稅

第十三款

兩國通商各口界限並上下貨物之地均由海關妥爲定界既須便商更不得有礙收稅至官民游歷均照兩國通行舊章辦理惟請領執照應責成理事官查明實係安分之人方可發給免致滋生事端

第十四款

中國商貨進日本國通商各口在海關完清稅項後中國人不准運入日本國內地其日本國商貨進中國通商各口在海關完清稅項後任憑中國人轉運中國內地各處售賣逢關納稅遇卡抽釐日本人不准運入中國內地違者貨均入官並將該商交理事官懲辦

第十五款

兩國商民准在彼此通商各口購買各土產及別國貨物報關查驗完稅裝運出口不准赴各內地置買貨物如有入各內地自行買貨者貨均入官並將該商交理事官懲辦以上兩款係因兩國各有指定口岸故須明定限制

第十六款

貨物進口完稅後如欲改運通商別口售賣報由海關驗明實係原包原貨並未拆動抽換即給收稅執照持往別口海關查驗相符准其出售免再納稅若有影射抽換夾帶情事貨罰入官

第十七款

日本國商船進中國通商各口應納船鈔凡船在一百五十噸以上者每噸納鈔銀四錢一百五十噸以下者每噸納鈔銀一錢由海關給照以四個月為期如在四個月限內進出中國通商各口無庸另納船鈔四個月限滿仍應照納倘船進通商各口並未開艙欲行他往者限二日之內出口不收船鈔如逾二日之限即須全數輸納此外均無別項規費至中國商船進日本國通商各口無庸完納船鈔只納規費每進口十五元出口七元

第十八款

兩國商船經過通商各口買辦船上應用雜物以及遇險暫時進口躲避並不貿易者船內所載之貨無須報官倘有交易照章開報完稅如船應修理貨須過撥入棧者報關查驗給單起岸俟船修竣原貨裝運出口免其納稅若起棧後就地發賣仍應照章納稅

第十九款

兩國商船如有裝運私貨者在中國除將私貨全數查抄入官外船隻驅逐出口不准在通商各口貿易在日本國將私貨入官

第二十款

兩國兵船進出通商各口無須報關候驗船上所用雜物均准免稅如起岸發賣仍應報明照章完稅

第二十一款

兩國通商口岸若欲設立官棧以備儲貨所有官棧章程當由兩國自行酌

定惟貨物初行入棧均應暫免納稅至銷售時必須完清稅項棧租方准領出倘欲照章轉運別口只交棧租亦免納稅

第二十二款

兩國所產米麥糧食除照章轉運別口外各不准販運出洋若船上水手搭客自需約計數目報明海關給照准其照買存船備用

第二十三款

登州牛莊兩處豈石豈餅日本商船不得前往裝載如在通商別口買運者照則納稅准其出口

第二十四款

硝磺白鉛均為軍前要件應由中國官自行採辦或日本商民奉中國官准買明文方准進中國通商各口如有私販查拏入官按律懲辦日本商人亦不得在中國通商各口將中國硝磺白鉛私運出口違者將貨入官仍按

本律懲辦

第二十五款

凡係違禁貨物如火藥大小彈子礮位大小鳥槍並一切軍器等類及中國口外馬匹有關軍政等物概應禁止兩國商人均不准販運進出口違者將貨入官仍各按本律懲辦

第二十六款

兩國銅銀除照章轉運別口外各不准販運出洋如有商人私販查拏入官中國內地食鹽不准日本人販運日本鹽筋亦不准運入中國售賣違者均各按律罰辦

第二十七款

兩國船隻如到不准通商口岸私作買賣准該地方官查拏在中國即將船貨一併入官在日本國貨物入官罰洋銀一千元仍知照該管理官存案

第二十八款

兩國稅則如有僅載進口稅則未載出口稅則者遇有出口皆應照進口稅則納稅或有僅載出口稅則未載進口稅則者遇有進口亦皆照出口稅則納稅

第二十九款

兩國商船遭風收口均由該處地方官照料交理事官安費或在洋面被劫亦由該地方官設法嚴緝起獲贓物送交理事官給還原主倘未能緝獲贓犯均各照例處分不能代償

第三十款

兩國各口收稅官員凡有嚴防偷漏之法隨時察看情形設法辦理各商皆應遵行

第三十一款

兩國商民在通商各口如彼此海關章程嗣後有變通之處由理事官詳請駐京大臣隨時照會查辦

第三十二款

兩國現定章程嗣後若彼此曾願重修應自互換之年起至十年為限可先行知照會商酌改

第三十三款

兩國現定通商章程及海關稅則應與修好條規一體信守無渝為此兩國欽差全權大臣書押鈐印即日遵行

右通商章程漢譯之儘ニテ茲ニ登錄スル所以ハ自今言語不通ノ本邦商民カ彼國ニ渡航シ商業上或ル場合ニ於テ所需ノ考證要點ヲ指示スルニ便スルト又タ二ニハ和文ノ分ハ往々坊間ニ流布シ已ニ公衆ノ知悉スルヲ以テ復タ余カ贅寫ヲ要セザレハナリ而シテ此章程ニ照準シ

徵收スル各貨ノ稅率ハ彼此各其國ノ海關稅則ニ詳カナレハ亦々復々此ニ抄録シテ徒ラニ紙幅ヲ増スヲ要セサルベシ夫レ英國カ支那貿易ニ於テ本邦ヨリモ特殊ノ恩典ヲ受クルモノ數多アリ今茲ニ其要點ヲ列舉スレハ第一開港場ノ多寡ナリ現時清國カ英人ニ向テ其居住貿易ヲ許ス開港場ハ共ニ二十一個所ニシテ我ニ比スレハ蕪湖安徽省太平府宜昌湖北省重慶府重慶四川省重慶府溫州浙江省溫州府打狗福建省福州府汕頭廣東省潮州府六港ヲ多シトス但前記日清通商章程後三港ニ差アリト知ルヘシ第二免稅品ノ異同ナリ英清善後通商章程咸豐八年上海條約ニ曰ク凡ソ金銀外國各等ノ銀錢、麵、粟米、粉砂、穀米、麵餅、燕肉、燕菜、牛奶、酥、牛油、蜜餞、外國衣服、金銀首飾、攪銀器、香水、鹹炭、薪、外國蠟燭、外國烟絲、煙葉、外國酒、家用雜物、行李、紙張、筆墨、磁器、鐵刀、利器、外國自用藥料、玻璃器皿等ノ各物ハ輸出入共ニ通商各口ニ於テ均ク皆ナ免稅トス而シテ金銀、外國銀錢、行李ヲ除クノ

外ハ該積込船ノ吃水淺薄ヲ論セス均ク當サニ船鈔ヲ完納スヘシ若シ更ニ内地ニ運入スルトキハ金銀、外國銀錢、行李ノ外自餘ノ各貨ハ其價值百兩毎ニ稅銀二兩ヲ完納ス云々トアリテ我ニ比スレハ違禁物少クシテ免稅物多シ又々殊ニ内地貿易ヲ許セリ日清通商章程第十四、二十五、二十二ノ各款見合第三輸出物禁制ノ寬嚴ナリ同治元年ノ英清改定條約ニ曰ク自今登州、牛莊、兩港ヨリ荳餅、荳石ヲ輸出スルヲ許ストアリテ我ニ比スレハ違禁物ノ少ナキコト是ナリ全第二十三款見合以上三件ハ均ク皆ナ最緊要ナル差等ナルカ就中内地貿易ノ如キハ大ニ彼此通商ノ盛衰ノ由來スル所ナレハ閱者ノ最モ諦視スヘキ要點ナリ此外内地出入ノ稅則何如ノ條項ノ如キモ通商上至大ノ關係ヲ有スル者ト知ラル故ニ我カ通商章程中第十四、第十五ノ二款ハ實ニ目下改定ヲ急要スル者ト聞フベシ然レトモ彼レ我ニ許サズ我亦レ彼ニ許サズ可ラ

税額

ス方今本邦ノ商賈中其レ能ク進テハ則チ敵チ制シ退テハ則チ我チ守ルノ實力家アル歟安シク早ク之カ計ヲ爲サ、ル可ケンヤ

茲ニ光緒十年(明治十七年)間左記十九港ノ海關ニ於テ徵收セシ税額ヲ列舉シ(税關報告ニ據ル)以テ全國海關税ノ多寡ヲ知ラン

- 牛莊 三十萬六千二百〇七兩(兩ハ海關用ニ)
- 天津 三十八萬六千五百七十九兩
- 芝罘 二十七萬三千七百五十四兩
- 漢口 百八十七萬三千四百三十一兩
- 宜昌 八萬九千九百七十九兩
- 九江 七十八萬七千六百七十二兩
- 蕪湖 七萬千六百〇七兩
- 鎮江 十六萬五千〇十六兩

- 上海 三百六十六萬七千六百九十五兩
- 寧波 七十一萬〇四百六十八兩
- 温州 九千二百四十二兩
- 福州 百八十二萬七千百十五兩
- 淡水 二十九萬七千八百七十九兩
- 打狗 二十一萬〇二百十四兩
- 廈門 七十五萬八千〇六十四兩
- 汕頭 八十三萬三千二百〇八兩
- 廣東 百〇五萬千〇五十一兩
- 瓊州 十一萬六千五百七十九兩
- 北海 八萬二千九百四十一兩
- 合計 一千三百五十一萬〇七百十二兩

以上分說セシ舊新兩關稅ノ外更ニ一種ノ關稅アリ即チ新舊兩關ニ跨
 リ徵收スル陸路外國貿易稅ニシテ西北各路ニ於ケル露商(魯西人)ヨリ徵
 收スル者トス此貿易稅ハ該貨物カ此處(舊關張家口等)ヲ經ハ此ニテ課稅シ
 彼處(新關天津)ヲ過レハ彼ニテ課稅スル者ナリ爰ニ光緒七年改訂シタ
 ル陸路通商章程(清國欽差大臣曾紀澤氏カ魯京ニ於テ魯相ゴルチヤコフリ)
 ニ就キ其最モ重要ナル項目ヲ舉ケレハ曰ク兩國邊界百里外ハ各々其
 人民ノ便宜ニ任セ互ニ課稅ナシニ交通貿易スルヲ准スベシ曰ク張家
 口ニ在テハ一定ノ正稅ヲ徵シ又々通州肅州天津等ノ各關地ニ在テハ
 各々該正稅額三分ノ二ヲ徵收スヘシ曰ク既ニ關ニ入ルノ貨更ニ轉運
 シテ内地ニ向フ者ハ子口半稅即チ二分五厘ニシテ英人ノ内地貿易稅
 ト同一ナリヲ納ルヘシ又々海外ニ再輸出スル貨物ハ各々其稅則ニ照
 シテ全稅額ヲ出シシムヘシ等ノ各項ナリ而シテ其實際徵收稅額ノ如

何ハ新舊兩關ノ各總額中ニ分歸混入スルヲ以テ亦々容易ニ之ヲ知悉
 ス可カラサルナリ

釐捐

支那歷代固ヨリ厘稅ノ制アラズ隨テ當清朝ニ至テモ康熙乾隆治平ノ
 交ハ猶ホ唯々關稅ヲ征スルノミニシテ未ダ曾テ厘稅ノ課ナカリシカ
 降テ咸豐年間粵匪(長髮賊)蜂起シ到處擾亂ヲ極メシニ當時太
 平日已ニ久ク上安下逸文恬武熙官ハ戰ニ習ハス民ハ兵ヲ知ラス一切
 ノ軍裝武器又々完備セス乃チ各地ノ城邑鄉村各々其壯丁ヲ團練シ以
 テ國賊防禦ニ從事ス即チ是レ募勇ノ嚆矢ナリ國帑既ニ一空シ軍費出
 ルニ處ナシ是ニ於テ乎所謂釐捐厘稅ナルモノヲ創始セリ其言ニ曰ク
 抽厘助餉ト(商品原價百分一ノ半即五厘ヲ抽テ軍需兵餉ヲ救濟スルノ
 意其名義實ニ正大ナルヲ以テ當時ニ在テハ商賈輩モ敢テ其命ヲ遵奉

セズンハアラサル也然レトモ此舉ヤ一時ノ權謀ニ成リ且ツ軍需緊要
 ノ主義ヨリ出ルモノナレハ既ニ干戈ヲ戢メ防禦ヲ撤シ軍政肅清ナル
 秋ニ入ラハ必ス先ツ此税法ヲ罷メ早ク既ニ其ノ痕跡ヲ絶ナ以テ後世
 汚吏ノ暴斂ニ濫觴タラシム可ラサルニ清國政府ハ未ダ嘗テ此ニ顧慮
 セス爾來引續キ是厘稅ヲ徵收シ殊ニ局吏ノ貪婪ナル愈々星霜ヲ經テ
 愈々聚斂ヲ厚フシ現今ノ勢ヒ既ニ底止ス可ラサルニ至レリ是ヲ以テ
 夫ノ官責アル御史ハ屢次奏摺シテ厘捐ノ商ヲ累シ民ヲ疚マシムル所
 以テ諫議シ皇上モ亦々嘗テ各省ノ地方長官巡撫ニ訓令シ其實際情形
 ナ監察シ斟酌裁革セント欲セリ然ルニ各地方長官ノ覆奏ニハ均ク曰
 シ關稅不旺應辦事多庫款支絀不能不藉厘捐辦公云々ト或ハ反テ諫官
 ナ誹謗シ以テ時務ニ達セサル者ト爲セリ是ニ於テ乎各地ノ厘捐局ハ
 今猶年々遞テ増加スルモ嘗テ減少スルコトナキノミナラス近來冰陸

御史奏摺

各要路ニ在テ更ニ其分局ヲ添設シ稽查愈々嚴密トナシ抑モ在昔始
 テ厘捐ヲ開辦セシ際ハ各局吏員モ且ク民財ヲ借取スルノ思アリテ聊
 カ商民ヲ體恤スル處アリシガ相沿已ニ久ク早ヤ今日ニ至テハ官吏モ
 政府當取ノ權利アル者ト認定シ商賈モ亦ク人民當納ノ義務アル者ト
 覺悟セリ夫レ斯ノ如ク上下相習テ例規ヲ成ス者ハ古來壓制政治下常
 有ノ事實ナレトモ決シテ他ノ自由ヲ重スル文明國民ノ信仰スル所ニ
 アラス否今日支那人民ノ嗷々タル亦ク以テ其心服ニ非サルヤ知ルヘ
 キナリ凡ソ厘稅ハ一ニ各貨物ノ元價ニ照準シ其百分一ノ半即チ五厘
 ナ賦課スルモノコシテ所謂抽五厘捐ニシテ厘捐二字ノ意義此ニ起因
 スト知ルヘシ但シ捐ノ字素ト稅字ト相異ナリ厘捐原ト商民ノ寄附金
 同様ナル性質ヲ有スルモノ故當時特ニ捐蓋シ字ヲ使用セシメシモ
 今日ニ在テ其事實上ヨリ觀察テ下セハ稅ノ字ト異形同物ナリ無價ノ

貨物ハ厘局ニ於テ其估價ヲ評定シ亦タ其五釐ヲ抽取セリ凡ソ厘捐ノ
 徵收ニハ銅錢若クハ錢札ヲ用ヒ銀兩ヲ要セスト雖トモ其錢ハ好質ニ
 シテ大淨個的ナルヲ要シ且ツ滿錢ニテ算當スヘキ慣例ナリ既納税之
九八錢ニ作リ其餘ハ各其他徵收上ノ各要目ハ舊關稅規ト大同小異ニ
更分配シテ私鑄ニ入ルシテ進口他港ヨリ輸入ノ際一旦納稅セシ貨物更ニ出口スルトキハ重テ之ヲ徵
 收セス又タ本地ノ產物ニシテ出口スルトキハ課稅スト雖トモ本地ニ
 在テ該地區内賣捌分ハ納稅ニ及ハス所謂捐一不捐二ノ法ナリ而シ
 テ其販稅貨物ヲ查出スルヤ猶ホ加倍徵收ノ科ニ同フモノトス之ヲ要
 スルニ天下ノ貨物凡ソ關稅ヲ課スヘキ者ハ悉ク厘捐ヲ賦スルモノニ
 シテ而シテ厘捐ヲ收ムルノ貨物ニシテ關稅ヲ徵セサル者亦タ太ダ少
 カラザレハ厘捐ハ關稅ニ比シ一層細密ナル者ナリ然レトモ各厘局中
 使用ノ差役輩ハ各々公然タル給料ヲ得ルモノナシハ亦タ稅關差役ノ

二捐一不捐

候補官員

如シ恣ニ商民ニ向テ格外ノ勒索ヲナス等ノ事弊ナレ此レ清國商民多
不幸中ノ一不幸ナリ而シテ其貨物ノ考較検査ハ最モ嚴酷ニシテ小民
擔負ノ貨物其數量至少ナレハ猶且ツ厘稅ヲ賦課スルノミナラス較近
増開ノ分局過多ニシテ駭單查貨徒ヲニ時刻ヲ耽擱スルノ憂アリ亦タ
商民ノ不便ト謂フヘシ凡ソ關稅アルノ地區ニハ必ス厘局ヲ設ケ彼此
連環鎖套以テ脫稅漏捐ヲ相ヒ戒メ百細累々密ニシテ漏サハルノ思ア
レトモ防者愈々嚴ニシテ攻者愈々巧ミナルハ勢ノ應然タルモノト見
ヘ夫ノ奸商黠賈ハ猶能シ常ニ無稅運貨ノ方針ヲ取レリト云々如今候補
官員ノ大小官員太々多キモ差事庸甚タ少キヨリ各處ノ厘局ニ在テ多ク
遠等ノ閑人ヲ採用シ以テ該委員ヲラシム厘局亦タ閑員ヲ購濟スルノ
一途ト謂フベシ然レトモ是種ノ人ヤ多ク貧窘セルヲ以テ此局中ニ在
テ其事ヲ辦スルヤ恐ラシハ消滿ノ官ニ歸セサルモノアラゾ矣以上ハ

通常一般ノ貨物ニ就テ概説セシカ夫ノ鴉片捐釐ノ如キニ至テハ各處別ニ專局ヲ設ケ督辦總辦等ノ各官ヲ置キ之ヲ管理シ其稅率ハ他物ニ比シ特ニ加重ナリ夫レ厘捐ノ制タルヤ其害ハ關稅ニ比シテ更ニ一層ノ甚ダシキヲ加フ者アリ其故何トナラハ關稅ハ古來一定ノ徵收總額アレハ當局官吏モ入額ノ多寡ヲ論セス必ス其定額ヲ調達スルニ止レハ(若シ額外ノ收得アルモ商民ニ於テハ左ノミ痛痒ヲ感セサレトモ厘稅ニ至テハ固ヨリ規定ノ入額ナシ隨テ其過不足ハ局吏ヲ賞罰スルニ足ラサルヲ以テ各厘局ノ收稅委員往々多ク民ニ取リ少ク官ニ納ルハノ毛病アリ而且ツ水陸要路每十里程ニハ概テ厘卡(釐卡)ノ設置アレハ貨物ノ仕向地稍々遠ク厘卡ヲ過クル愈々多キモノハ愈々其厘稅ヲ增加シ動モスレハ輒テ元價ニ超過スル稅捐ヲ納ル、ニ至レリ矣

抑モ歐米通商各國ハ概テ清國內地貿易ノ特典ヲ享有スル者ナレハ各

子口半稅

國商民ノ各內地ニ行商スルヤ內地ノ商賈往々之ト連絡ヲ通シ其貨物運送上或ハ公ニ洋人ノ名稱ヲ藉リ釐ニ元價百分ノ二五即チ子口半稅ヲ納テ數十ノ關卡ニ大手ヲ振りテ通過スル者アルヲ見レリ夫レ洋商ノ內地ニ出入スルヤ其貨物稅ハ總テ海關稅率輸出入稅ノ一半ヲ納レ每值百兩稅銀二兩五錢其納稅ハ輸入品ヲ持込ニ先ツ發途ノ洋關ニ向テ何々貨若干何船ニ積ニ何日何地ニ赴ク等各理由ヲ詳報シ驗查ノ上其稅額ヲ完納スレハ該關ヨリ內地稅單ヲ付與ス洋商之ヲ携へ沿途經過ノ各關卡ニ呈驗シ其檢印ヲ受ケ通行スレハ其送達地ノ遠近ヲ論セス均ク重征ヲ免ルモノトス又タ内地ノ輸出品ヲ買出スニモ第一ノ關卡ニ詣テ前同様ノ手續ヲ行ハハ該關卡ヨリ熱照ヲ付與シ一路ノ各關卡均ク皆之ヲ檢印放行セシメ最後ノ關卡ニ至レハ先ツ海口ノ洋關ニ趣キ其稅額ヲ完納シ爾後該貨物ヲ通過セシム若シ又タ更ニ之ヲ海外ニ

輸出スルモノハ自ラ別ニ洋關一定ノ稅率ニ照シ輸出稅ヲ納ル、若ト爲
 ス「順フニ厘稅徵收ノ得失ハ以上摘錄スル外尙ホ百種ノ弊端アレトモ
 今悉ク之ヲ枚舉スルニ違アラサルナリ或人云江都仙女鎮ニ在ル各旅
 商ノ會館ニ古來厘金ヲ抽收スルノ慣例アリシヨリ咸豐三年六月北京
 政府ハ遂ニ之ニ據リ之ニ倣テ内地ノ各要區ニ厘卡ヲ創設セシメ其收
 入ハ舉テ軍費ニ向ケルコト、ナセリ(當時厘稅ヲ分テ二トナス曰ク板
 厘、坐買、每日ノ取引高ヨリ議捐スル者、曰ク活厘、行商ノ運貨ヨリ抽收ス
 ル者)是二者均ク收利ノ厚薄ニ隨テ其捐稅ニ差等アリシ、乃チ八旗綠營ノ
 如キ常備兵ニハ古來定額ノ軍餉アレトモ當時髮賊征討ノ爲メ臨時
 多ノ勇丁ヲ募リシニ因テ忽チ額外ノ軍費ヲ增加シ且ツ多年爭亂ノ爲
 メ國庫ノ收入減少シケレハ宜シク商賈ヲシテ病累ニ至ラシメサル次
 ノ厘金ヲ捐セシメ以テ國歩ノ艱難ヲ救濟シタル者ナリ故ニ後チ勇兵

解散ニ及ハ、(其内ノ幾分ヲ留置シアルモ)此舉モ又チ隨テ消滅スヘキ
 理ナレトモ奈何セン爾來外寇時ニ起リ内訌未ダ全ク收ラサレハ勇兵
 ノ聚散常ナシ殊ニ國家ノ經費年々増加スル傾向アレハ遂ニ今日マテ
 之ヲ繼續シタル者ノ如シ云々然レトモ余チ以テ之ヲ視レハ是論者ハ
 既ニ其一チ知テ未タ其二チ識ラサル者ノ如シ何トナレハ余カ觀察上
 所得ノ事實ニ參照セハ夫ノ厘局ノ今日ニ存在スル所以ハ主トシテ無
 任所官吏ヲ使用スル位地ニ供給スル者ノ如シ夫レ清國官吏ノ採用ハ
 康熙帝以來科舉ノ法ヲ行ヒシニ年々歳々幾多ノ閑員ヲ繁殖シ人多ク
 シモ職少ク爲メニ施政上種々ノ困難ヲ惹キ起スハ吾人ノ常聞スル處ナ
 ルカ奈セン太祖確定ノ制度ハ復タ容易ニ改變ス可ラサルモノトシテ
 遂ニ現時ノ如ク各省到處ニ閑員ノ擁々積々タルヲ見ルニ及ヒ而シテ
 彼等閑員ハ幾百千兩ノ金銀ヲ賄ヒ早ク一職ヲ得シト欲スルノ情狀ヲ

呈スルニ至レハ此厘局モ遂ニ仕途融通ノ一開トナリ日頃迷惑ノ大官等モ是レ偏強ノ位置ト思ヘハ現時ノ廢局論ハ且ク措キ反テ年増ニ加設セサル可ラサルノ勢ヒアルノ現象ハ往々外人ノ目撃ニ觸レ余輩ヲシテ常ニ其事實ノ由來ト結果ノ如何ニ注意セシムルモノナリ且ツ此等ノ情勢アルヲ以テ凡百ノ厘局中或ハ其入額ハ僅ニ委員以下ノ給料及ヒ局中一切ノ經費ニ充ツルニ足ルカ足ラズノ情況ヲ示スモノアリテ毎年全國各局ノ收支ヲ總括決算セハ其盈餘ノ國庫ノ支出ヲ協辦シ完全ナル公費ニ使用シ得ル金額ハ果シテ若干ナルヤ實際ノ多寡確實ノ統計ハ吾人ノ知悉スル能ハサルモノナレトモ其收額存項ノ鮮少ナル實ニ意表ニ出ツ可キヲ信認セリ此設想ニシテ太謬ナカラシメハ已ニ以テ國家經濟上ノ實利實益ヲラサルノミナラス願テ民生ヲ妨碍シ人心ヲ刺激スルヤ其政略上既ニ討怨ノ一害物タルニ過キスト謂フハ

然レトモ古來壓制政治ノ沈風トシテ寧ロ多數ノ小民ヲ苦ムルモ少數ノ士人ヲ優待スルノ勝レルコトアレハ亦タ直ナニ此點ニ向テ其政略ヲ非難ス可ラサル者アリ焉而シテ論者ノ所謂國用ヲ資クルノ一事モ或ハ理ナキノ言ニアラス乃チ今日其政府カ厘捐徵收上ニ向テ口實トスル所口必ス此ニ出サル可ラス惟タニ口實トスルノミナラス又タ以テ或ル場合ニ臨テ大ニ國計ノ救濟ヲ成セリ已ニ前年安南ノ役佛國ト交渉事宜アルヤ京中ノ各大員ハ更ニ厘稅ヲ増加シ以テ其軍資ヲ濟ハント議セシコトアリシナリ然レトモ今日其實際ニ就キ細カニ之カ觀察ヲ下サハ必ス彼此名實ノ異趣アリテ其間主客輕重ノ殊因アルヲ見ルベシ以上之ヲ要スルニ清國關稅厘捐二宗ハ種々雜多ノ起因習弊情理實勢等アリテ現時ハ到底其更革廢棄ヲ企圖スル能ハサル者ナリトス故ニ前來記述スル項目ノ外更ニ之ト遠近直間ノ關係ヲ有スル事

項亦々鮮ナカラサレハ他日國家經濟ノ篇ニ於テ大ニ觀縷細讀スル所
アルベシ且ツ厘局ニ於ケル官吏弊ノ情形等ノ如キモ尙ホ拾遺増補
以テ更ニ之カ詳悉ヲ期セン矣

田賦即地租

田賦即地租ニシテ亦タ地丁錢糧ト稱ス清國ニ在テハ其田地チ部分
シテ各種ノ異稱ヲ附ス曰ク莊園國初宗室主貝勒貝子公將軍名ニ賜ヒ
シ者ニシテ其地ハ畿輔ニ在リ通計三千三百三十八頃有奇曰ク莊園國
初畿輔ノ地チ勳戚世爵子公侯伯職官輕車都尉軍士ニ賜ヒシ者ニシテ通
計十四萬一百二十八頃餘アリ曰ク旗莊國初畿輔ノ地チ八旗ニ頒賜セ
シ者并ニ厥後盛京東北及諸邊口外ノ新開地チ八旗ニ賜ヒシ者トス曰
ク牧場近京ノ沙地耕サ、ル者ヲ以テ牧トナシ八旗官兵ニ給スル者并
ニ盛京及ヒ沿邊ノ地廣漠開墾スル能ハサルモ水草肥美ナル處ヲ以テ

場トナシ上廐馬駱駝牛羊チ牧シ又ハ宗室王公八旗官兵ニ給シ牧政チ
廣メル者トス曰ク民田百姓ノ所有スル者曰ク屯田運軍ニ給スル者通
計二十五萬九千四百十六頃餘アリ曰ク學田其賦ヲ取テ修學ニ供シ及
ヒ貧士ニ贖給スル者トス約計四千二百有餘頃アリ曰ク免科田地租郊
壇社稷山川厲壇學校官私大小闕里宅孔子孔林四氏學周公廟各聖賢祠墓
寺觀ノ地ニシテ通計三千六百二十頃アリ曰ク土司四川廣西雲南貴州
所屬ノ宣慰宣撫安撫長官等ノ司及ヒ社寮夷搖ノ住地等ナリ夫レ清國
ハ土地廣大ニシテ殊ニ本部外ノ如キハ渺茫無邊亦タ容易ニ記述ス可
クサル者アリ故ニ余ハ獨々本篇ニ主要ナル民田ニ就キ爰ニ其收稅ノ
如何チ說カントス蓋シ其他ノ田賦ハ至テ僅少ニシテ固ヨリ論スルニ
足ラサルナリ乾隆十八年ノ奏銷冊ニ據テ全國ノ民田チ通計スレハ凡
ソ七百〇八萬一千一百四十二頃八十八畝ニシテ其賦銀ハ二千九百六

十一萬一千二百〇一兩其賦糧ハ八百四十萬六千四百二十二石有奇其
 草料ハ五百十餘萬五千五百七十八束ナリ而シテ其徵收情形ニ至テハ
 各府州縣稍々異同アリ或ハ銀糧並納アリ或ハ折糧納銀アリ納糧ニハ
 每畝幾升幾合ヲ率トナシ納銀ニハ每畝幾分幾厘ヲ率トス大清會典ニ
 曰ク直省民田則三壤以行兩稅而常賦以定修和歲久田野日闢迺取徭銀
 計畝而均輸之永免口率之徵以寬百姓之輸將庶慎國家之財賦ト大凡南
 省ノ錢糧ハ北部ヨリ重ク其最モ豐饒ナル者ヲ山東河南江蘇浙江四川
 トス雲南貴州廣西陝西ノ四省ハ地瘠ニ民貧ニ農家ノ收入甚々少ク隨
 テ其徵收スル錢糧ハ厘ニ該省ノ經費ニ充ルモ猶ホ或ハ不足用ヲ告ク
 ル者アレハ復々又テ京庫ニ納ムヘキ稅額ヲ見スト云抑モ地丁錢糧ハ
 國家維正ノ供ニシテ各省錢糧ノ出納ハ總テ布政使司ヲ以テ主計トナ
 シ各州縣衙門ニ在テハ内ニ專ラ錢量ヲ管糧スル幕友アリ外ニ糧料書

收稅

申票

吏及ヒ糧差鄉約地練等夫々ノ催促役アリテ之ヲ應管スレハ其間自
 ラ百弊叢生實ニ枚舉ニ堪ヤルナリ凡ソ每年錢糧ヲ徵收スルニ上忙
 下忙ノ二次アリテ上忙ハ四五月下忙ハ八九月ニ在リ開徵ノ時節ニ至
 レハ州縣知事先ツ告示ヲ出シ百姓ニ曉諭シ然ル後チ書吏簿冊ヲ造リ
 申票ヲ發スルヲ例トス此申票ト稱スル者ハ册内ニ其人某年錢糧若干
 紙幅ノ綴目ニ官印ヲ捺シ之ヲ封固シ印ト稱ス為メ願次番號ヲ付シ
 紙幅云フ即チ各方ニ部登シテ仕出スモノトス糧差輩ハ是申票ヲ携ヘ
 意氣揚々トシテ各地ニ來臨シ狐藉虎威其催促ヤ甚々嚴重ナレハ百姓
 之ヲ畏ル、猶ホ虎狼ノ如ク然リ故ニ何レモ急速ニ其稅額ヲ調達シ離
 カ敢テ拖欠スル者アラシヤ若シ或ハ拖欠アルニ遇ヘハ彼等糧ハ上司
 ニ稟知シ立ロコ鎖拿究問ヲ加ヘ嚴ク之ヲ追償セシムルコトナレハ規
 矩ヲ守リ王法ヲ怕ル、百姓等ハ寧ロ飢ヲ忍ヒ寒ヲ耐エルモ敢テ或ハ
 拖欠スルコトナシ而シテ夫ノ糧差已ニ錢糧ヲ催得シ銀子其手ニ入ル

卯期

モ往々全數ノ官府ニ歸セサル者アレハ州縣官ハ錢糧開徵ノ後ト必ス卯期ヲ限定ス或ハ五日ヲ一卯トナシ或ハ十日ヲ一卯トナス期日ニ屆ル毎ニ州縣官ハ堂上ニ坐シ糧差ニ向テ稅銀交納ヲ催促ス然ルニ糧差ハ種々揣摩ノ手段ヲ施シ官府ノ情形ヲ探看シ若シ第一期ニ於テ官怒ヲ發セサルモハ徒ラニ支許シテ分厘モ交納セサル者アリ而シテ第二期ニ至リ官或ハ着急シ或ハ責打シテ督促スト雖トモ猶ホ未ク太殿ナラサレハ先ツ或ハ一二割或ハ三四割ヲ入レ更ニ再度ノ延期ヲ乞ヒ第三期ノ完納ヲ哀求スルヲ例トス其最モ甚クシキニ至テハ官府嚴重ニ打責スルニ方リ私ニ他人ヲ雇入レ自己ノ姓名ヲ頂冒セシメ以テ打杖ヲ代受セシムル者アリト云之ヲ糖卯ト稱ス夫レ糧差ハ既ニ百姓ヨリ催收セシ銀子ヲ取テ自家勝手ノ使用ニ充テ支吾糖塞以テ最後ノ期日ニ至リ彌々復々猶豫ス可クサレヲ認テ爾レテ後ト更ニ法ヲ設ケ彌補ス

糖卯

加一費

レモノト爲セリ此レ相沿已ニ久ク各地概々然リトナス而シテ官府モ這等ノ弊弊ヲ知悉セサルコアラスト雖トモ奈セン官府躬自ラ各民家ニ就キ其錢糧ヲ催收スルニ由ナケレハ勢ヒ容易ニ其收稅法ヲ改良スル能ハサルナリ又タ夫ノ書吏ノ權柄大ナルニ至テハ更ニ許多ノ弊端ヲ釀セリ尋常ノ年ハ文ヲ舞シ墨ヲ弄シ東ヲ摘テ西ヲ補ヒ歛收ノ年ハ荒ヲ查シ災ヲ報シ或ハ張ノ冠ヲ李ニ戴セ或ハ後ヲ以テ先ニ移ス等皆是レ書吏ノ伎倆トナス凡ソ納稅ニハ原ト一定ノ例規アリ庫秤(秤)庫色(足)ニテ上納シ別ニ解費(運送)火耗(補償)トシテ銀一兩毎ニ一錢ヲ加附ス之ヲ加一費ト名ク(凡ソ錢糧ハ省ニ送リ京ニ輸スニ轉運ノ費アリ又タ於テハ必ス多少ノ傷耗アリ乃チ想フニ此費ハ現時ノ清國ニテハ其運輸ノ不便利ナル其貨幣ノ不定制ナルヤ實際上或ハ多少ノ入用アルヘト雖トモ其過半ハ知縣知府布政使戶部大員等各自漸次ニ私收シテ

終ニ國庫ニ納マルモノニアラス(關シ所ニ關シハ其官小ナルコト多キヲ以テ之ヲ大員ニ比スレハ其利)是ヲ以テ錢糧ヲ催促スル糧差等ハ特ニ又
 多許多ノ雜款ヲ申立テ百姓ニ向テ妄ニ格外ノ央求ヲナセハ加一費
 ノ外或ハ加四加五ノ費額ヲ徵收セラル、者アルニ至レリ蓋シ彼等
 差糧ハ先ツ所在百姓ノ老實何如ヲ探知シ愚直朴野ノ人民ニ向テハ恣
 ニ勢力ニ趁リ權威ヲ逞フシ勝手ノ要求ヲ成スト雖トモ若シ措紳ノ家
 ニ入リ讀書ノ人ニ逢ヘハ加一費ノ外決シテ其他ノ自儘ヲ申立テサル
 ナリ抑モ古來百姓ノ納稅ハ各々自ラ銀ヲ封シ官櫃ニ投シ官員堂ニ坐
 シ親展查收スルノ定例アリト雖トモ奈何セン書吏糧差一氣申同ヲ成
 セハ安ソ能ク百姓ヲシテ官府ニ面見セシメシヤ且ツ百姓等平生既ニ
 官府ヲ怖ル今幾カニ錢糧ノ爲メ罪ヲ糧差ニ得ルニ便ナラスト思惟セハ
 雖レカ敢テ官府ニ面交スル者アラシヤ是ヲ以テ書差ノ權柄ハ日一日

ヨリ大ニシテ現ニ半ト破ル可ラサルノ勢アリト云凡是等ノ習弊ハ
 府縣知事モ既ニ默許スヘキ者トシテ書吏以下ノ自爲ニ放任シタリ
 雖トモ亦多ク自家間接ノ收入ヲ致ス所アルヘシ否現時ノ地方官
 ハ錢糧徵收上首トシテ不正ノ行爲ヲ顯ハシ不時ノ富貴ヲ求ムル者ニ
 シテ或ハ災ヲ匿シテ報セス(政令ハ該地方天旱水災アレハ印匿シテ先ツ發
 申方官ニ利シテ百姓ニ悉ナシト云)或ハ重キヲ以テ輕キヲ報シ(凡ハ一割ノ災
 輕ト報スルノ例アリ然レニ地方官ハ先ツ)遂ニ賑下ノ成災ヲ看過シテ後
 中減免ノ恩詔ヲ獲スルモ既收ノ存項ハ地方備荒ニ充ベシトテ各地各
 樣各官各種ノ名義ヲ附シ隱計ヲ施シ各々其中間ニ在テ利己主義ヲ取
 ルモノ比々皆是ナリ然レハ清國各地人民ノ心情未タ相符セサレハ嘗
 テ協同一致ノ力ニ藉リ官府ニ向テ正當ノ質義ヲ求ムル者ナシ若シ或
 ハ之レアルモ人心不齊島合成勢ヲ徒ナレズ遂ニ能ク其目的ヲ達ス可

カラサレナリ嚮ニ咸豐初年庫款支絀國用不足ナルニ方テ官府ハ大錢鈔票ヲ使用シ其發給スル兵餉各款ハ皆テ現銀八分ヲ給シ剩餘二分ハ大錢鈔票ヲ發スルニ至リタレハ直隸各州縣ヨリ徵收スル地丁錢糧モ亦タ其二分ヲ鈔票大錢ニテ上納セシメ以テ上下通行ノ制ヲ定メシコトアリシカ是等ノ各地方官ハ猶ホ人民ニ向テハ其全額ヲ現銀ニテ徵集シ政府ニ向テハ八分現銀ニテ交納セシ故平生簡缺(利益)ノ地方官モ今ハ變シテ好缺(役位多)トナリ爲メコ該地方人民ノ不滿意ヲ惹キ起シタレハ時勢柄劣紳刁監武斷ノ人士各地ニ鑿出シ自ラ蓄テ錢糧代納事務ヲ包攬シ大ニ官府ヲ挾制セシカ爾來之カ爲メ往々官民ノ不和ヲ生シ事端ヲ滋スト云以上ハ北清地方田賦徵收ノ弊習ヲ概説セシカ其稅率何如ニ至テハ實ニ吾人カ容易ク考證スル能ハサル者トス抑モ清國ニ在テ地租ノ賦課ハ古來歷朝均ク皆テ老冊ニ按照シテ承辦シタレコトナ

稅率

レハ當時ニ在テハ固ヨリ土地ノ廣狹大小遠近肥瘠及其收穫ノ多寡價值ノ高低等ニ比考シテ核定セシ者ナルヘキモ現今ニ至テハ物換リ星移リ年所久テ彌リ既ニ以テ標準トナス可ラサルニ因襲太タ久ク曾テ改良ノ歩ヲ進メサレハ若シ今日實際ニ就キ之カ調査ヲ遂ケナハ在昔廣且大ナル地面モ反テ狹而小ナルアリ肥而近キ土地モ既ニ瘠且遠ナルアリ況ンヤ其收穫價值ノ多寡高低ニ至テハ古今不同ヲ見ル實ニ意表ニ出ツヘシ余嘗テ自ラ謂フ清國ノ經濟上最モ早ク改良セサル可ラサル者ニアリ曰ク地租改正曰ク貨幣規定ト今ヤ北京政府ハ外交上ニ向テ稍々文明ノ針路ヲ取リ漸ク改良ノ方向ニ指スト雖トモ顧テ内地勸業ノ要點ニ向テハ益々退歩スル者ノ如シ而シテ其起因討究ノ如キハ固ト政事ノ議題ニ屬シ議論自ラ本書ノ範圍外ニ涉ルノ嫌アレハ必シモ茲ニ論及スルヲ要セサルナリ嗚呼舊規ヲ墨守シ改良ヲ計ラサル

ノ徒ハ將ニ何ヲ以テ天下ヲ斗量シ人民ヲ均成セン又々何ヲ以テ富強
 ヲ計畫シ農商ヲ獎勵セン余嘗試ニ其賦稅ノ苛否ヲ問ハント欲シ徐ロ
 ニ書史ニ就キ之ヲ概算セシニ每一頃賦銀四兩二錢賦糧一石二斗ノ平
 均ヲ見レリ(一頃ハ五尺長サ一千二百尺一畝トナシ百畝ヲ)實ニ古代井田ノ
 稅法ニ髣髴タル寛大撫養ノ制度ト謂フヘシ而ルニ躬自ラ其民間ニ交
 リ親ク其疾苦ヲ探訪スルニ及テハ人皆ナ其賦稅ノ苛酷ヲ訴ヘサルナ
 シ然レトモ村中富豪ノ家ニ至レハ稍々不平ヲ唱ヘス反テ國家無事ヲ
 祈禱セリ思フニ此等ノ事實ハ(法善行惡有名無實)即チ前述汚吏ノ行爲
 ニ由來スル者ナレハ其科皇家ニ在ラスシテ奴才ニ在リ豪家縉士ニシ
 テ始メテ汚吏ノ暴斂ヲ免レ得ヘシ嗚呼富愈富ニ貧愈貧ハ古今内外ノ
 通患ニシテ彼我人生ノ常態ト謂フ可シ矣夫レ近時ノ開墾ニ係ル田野
 アレハ有司親ク此ニ臨テ實地ノ丈量ヲ加ヘ彼此參照ノ上其稅率ヲ定

ムト雖トモ多クハ荒蕪ノ瘠土ニシテ亦タ以テ凡例トナス可ラザルナ
 リ水アリ稻ヲ種ニルノ地ヲ水田ト呼ビ水ナク雜穀ヲ耕スノ地ヲ田地
 ト稱ス山林ノ間稍々平坦ニシテ雜穀ヲ種植スルノ地ヲ山田ト云フ凡
 ソ山林山田ノ稅ハ田租ニ比スレハ稍々輕シ蓋シ其收穫ノ更少ニ隨フ
 ナリ然レトモ亦々皆ナ往昔ノ率例ニ屬シ今ニ至テ之ヲ核スレハ多ク
 名實相符セサル者トス夫レ清國ニ在テハ官有ノ土地山林至少ニシテ
 多クハ山陵皇國寺廟苑囿牧場等ナレハ未ダ該收入ノ國庫ヲ裨益スベキ
 者ナシ然レトモ邦國ノ大ナル原野ノ廣キ蜀滇黔閩及ヒ滿州地方山岳
 連峰鬱然一大山國ヲ成ス處ニ於テハ必ス無主ノ山獨立ノ林未ダ所有
 主權ノ確定セサル自ラ公用ニ歸スル者アラシ又々各府州縣ノ城塞房屋
 及ヒ其附屬地ハ小民ニ貸與シ以テ毎月多少ノ收入ヲ見ル者ナキニア
 ラザレトモ國用ヲ足スト曰フハ則チ未矣又々鑛山ニ於ケル鑛課洲田

屯田

於ケル蘆課、山郷ニ於ケル茶課、澤國ニ於ケル魚課、田宅ニ於ケル契稅
 ノ如キハ何レモ雜稅中ニ歸入スルモノニシテ田賦ト分説スヘシ又々
 夫ノ屯田ノ如キハ原ト兵ヲ農ニ寓スルノ法ニ出テタル官地兵耕ニシ
 テ其所有權ハ半ハ官府ニ存在スト雖トモ取戻シ得ラルヘキ者故子々
 孫々相ヒ繼續シ又ハ典賣(軍中ニ限リ)スルヲ得ヘシ大清會典ニ曰ク凡
 天下屯田、咸給運軍、軍運漕糧隸衛所、田賦歸州縣徵收、隸布政使司、國初田
設屯田御史屯田道以綜覈之其賦或輸本色、或輸折色、或本折各半、或本七折
後設御史及道以賦歸布司三、所輸不同、皆與民田同科、屯田荒蕪、召軍民墾復、無力者官給牛具、荒地內
 有軍指爲民、民詭爲軍者、以時清釐、民冊承差衛所、毋許率累軍冊、有役州縣
 不得重科、民佃軍田、輸租則免軍政、軍佃民田、完賦則免民徭、軍田許照民田
 售典、與軍者叻、與民者禁、違則以田歸衛、以直充公、今之ヲ以テ純乎タル官
 有地トスレハ稍々收入アルヘシト思ヘトモ實際ハ民有地ト同然ニシ

テ其制宜シキヲ得サレハ或ハ反テ官府ニ損スルモノアラソ抑モ清國
 政府ハ嘗テ其農商工ヲ誘掖スルノ目的ヲ以テ其事業ニ干涉セシ痕跡
 ナ見ス夫レ民田ノ官ニ入ル者アルヤ直チニ之ヲ公賣シテ永ク官有ニ
 歸ス可クサル者ト爲ス如キハ(因ニ云招商局ノ株仲間ニ政府ノ加入アルハ
李鴻章ノ取扱ニテ實ハ私ニ贊成シタルモノ)自ラ其風教ニ成レル事實ニシテ却テ能ク經濟ノ眞理ニ符スル者ノ
 如シ乃チ清國ノ經濟ハ古來能ク獨歩シテ政事ト分立セシモノナラン
 邪(其詳細ハ國家經濟ノ部ニ論スヘシ)

契稅附保甲

清國ノ人民互ニ其田宅ヲ賣買スルヤ一ニ書契ニ憑リ稅ヲ官ニ納レ以
 テ其授受ヲ完結ス之ヲ契稅ト稱ス(北支那地方ニ在テハ古來別ニ宅地
 稅ノ制ヲ定メス偏ニ邸宅ノ賣買上券面書換ニ向テ過度ノ手数料ヲ徵
 集シ以テ之ニ充當スル者ノ如シ南省福建地方ニ於テハ更ニ應舖稅我

地方稅中ノ營業稅又チ徵收スルコトアリ凡ソ房屋地畝ノ賣買ニハ必
 ス先ツ買主ヨリ知縣衙門ニ向テ其券面書換テ願出テ其房屋共ニ若干
 間其地畝共若干畝其價銀若干兩若シ銀ヲ以テ拂フコトアルモ銀貨ニ直シテ認ムル等委ク契
 紙上ニ寫明スヘシ而シテ價銀百兩毎ニ四兩ノ契稅ヲ納ル、ノ外布政
 司ヨリ頒賜スル契尾契尾ト稱スルモノヲ請取ニ於テ更ニ一枚ニ付銀八錢
 (十錢ニ作ル)ヲ上納スヘシ此契尾ハ契紙上ニ貼付シ其中間及ヒ綴目
 ニ於テ知縣ノ官印ヲ捺スルヲ例トス而シテ契尾上ニハ番號年月ヲ
 記入シ并ニ布政司ノ官印ヲ鈐セリ蓋シ往時ハ是ノ契尾ヲ使用スルノ
 例チカリシカ乾隆帝ノ即位ノ五十七年ニ方テ直隸ノ總督方觀承ナル
 者之ヲ創始シ繼テ各省皆之ニ倣ヒシヨリ遂ニ永遠ノ成例トナリ
 又愛ニ其起見ヲ討ルニ毎年各州縣ニ發布スル契尾共ニ幾枚ナシニ據
 テ其徵收契稅共ニ若干ナルヲ證明シ且ツ年末ニ至リ各知州縣ヨリ簿

冊ヲ整頓シテ布政使ニ上詳シ其查閱ニ供ヘ以テ匿報入己ノ弊ヲ矯ムル
 ニ在リト云凡ソ房地賣買ニハ各地官許ノ經紀仲買アリテ一切之ヲ管理
 シ其認ムル處ノ契紙ヲ官契ト稱ス而シテ多少ノ賣買中往々經紀ノ手
 チ經ス賣主自ラ契紙ヲ認メ買主ニ交附シテ之カ證明ヲ爲スコトアリ
 然レトモ其契ニ稅スルハ則チ彼此一律ナリ凡ソ契稅上納ニハ一定ノ
 期限アリ即チ立契ノ日ヨリ算起シ百日ヲ限レリ若シ其限内ニ在テ敢
 テ或ハ之ヲ懈タル者アラハ例ニ按シテ其三倍ヲ多罰スト雖トモ百姓
 輩尙ホ利ヲ貪リ費ヲ免レンコトヲ覓ムル者多シ而シテ經紀モ亦タ其
 中間ニ在テ私ニ此事ニ干與シ反テ官ヲ欺キ己チ利スル者アリ是ヲ以
 テ知縣ハ常ニ告示ヲ出シ甚シキ遲延アルニ於テハ嚴シク經紀ヲ拷問
 シ其納稅ヲ催促セリ然レトモ官府ハ告示上常ニ寬其既往、逾限不罰等
 ノ字樣ヲ記入シ寧ロ欺騙ノ手段ニ出ルモ敢テ苛酷ヲ事トセザル者ノ

如シ凡ソ地畝ノ授受ハ契稅以後毎年規定ノ田賦ヲ納ル、ト雖トモ房
 屋ニ至テハ賣買ノ際一次ノ契稅ニ止マルノミニシテ爾後年々ノ家屋稅
 ナ賦課セサルナリ但シ城壁近邊ノ官地民房ニ於テハ毎年一定ノ租稅
 ナ納ル乃チ是レ城守營武官ノ經營ニ歸シ兵餉ニ入ル、モノニシテ地
 方官ト相干涉スルコトナシ夫レ地方官徵收ノ房地契稅ハ其名雜稅中
 ニ存スト雖トモ其多半ハ私囊ニ入リテ殘ル小半カ國庫ニ納ル者ナリ
 是ヲ以テ各州縣官カ將ニ其任ヲ離レントスルニ方テヤ必ス先ツ一枚
 ノ告示ヲ出シ所轄人民ニ諭告シテ曰ク年月ノ遠近ヲ論セス既ニ賣買
 チ完了セシ房地ニシテ若シ未ダ契稅ヲ經サル分ハ宜ク速ニ其手續ニ
 及フヘシ云々已ニ此際ニ在テハ期限經過ノ契稅ヲ納ル、モ但ニ三倍
 ノ罰科ヲ免除セラル、ノミナラス又ダ一體ニ其稅額ヲ寬減セラル、
 者ニテ例ヘハ平生四分稅銀ナル者モ今ハ三分若クハ二分五厘トナリ

或ハ二分コトモ亦ダ可ナリトノコトナレハ實ニ其一半ヲ減スト云フ
 ヘシ凡ソ賣買家屋ハ契稅交納ノ時ヨリ其所有權ハ買主ニ存在スル者
 ナルカ地畝ノ賣買ニ至テハ契稅交納ノ外更ニ過刻コトノ一説アリ即チ舊
 主賣主ノ錢糧田賦ヲ新主買主ノ名下ニ移シ姓名ヲ改メ申票ヲ換ユル
 コトニシテ若シ或ハ是ノ手續ヲ怠リ糧地清カラサルトキハ後日必ス
 他人ノ侵占ニ遭遇シ所有權移否ノ裁判ヲ仰クニ至ラン此レ地畝ノ賣
 買ニハ契稅ノ手續及ヒ過刻ノ手續ヲ完了セシテ以テ所有權移轉ノ期
 トナス所以ナリ而シテ契稅ノ手續ヲナスニハ自ラ一定ノ費用アリト
 雖トモ過刻ニ就キテハ從來其費額ヲ規定セサレハ其多少如何ノ權柄
 ハ全ク書吏ノ掌握ニ歸セリ乃チ亦ダ彼此ノ愛憎何如ヲ觀テ賄賂ハ愛憎
 處辦スルモノト知ル可シ夫レ百姓輩互ニ房地ヲ賣買スルヤ官府ハ一
 々之ヲ考査スルニ由ナクシテ私賣偷稅其人ニ乏シカラスト雖モ凡ソ

人情トシテ身家ヲ愛シ國法ヲ恐レサル者ナレ殊ニ財產家カ房地ヲ買ヒ入ル、ヤ譬ヒ官府ハ與知セサルモ或ハ他人ニ告發セラレノコトヲ恐レ必ス契稅ヲ完納スル者トス夫レ經紀カ房契地契ヲ書スルヤ必ス買主ニ向テ一定ノ謝儀ヲ要求スル者ニシテ大約價銀一百兩毎ニ一二兩ノ比例ナレトモ其價額稍々大ナル者ハ割合ニ少クシテ小ナル者ハ割合ニ多キヲ見レリ經紀ハ各々一個ノ職印ヲ製シ某縣房地官經紀某等ノ字樣ヲ刻セリ(又別ニ一定ノ花押アリ)既ニ卷面ヲ寫了セハ先ツ謝儀ヲ要求シ然ル後チ印章ヲ捺押スル者トス天津一縣ニ三家ノ經紀アリ各々地界チ區分シ互ニ其地區内ニ在テ一切ノ賣買房屋事務ヲ管理セリ此業務ハ祖先傳來ノ繼續ニシテ相沿已ニ久ク別ニ鑑札ノ下附モナケレハ又隨テ估稅ヲ上納セス(地ノ經紀ト同シカラスト)然レモ常ニ書吏衙役ノ徒ト聲氣相通スルチ以テ自ラ多少ノ賄賂ヲ進呈セサル可クサル者トス抑モ此經紀

ハ毎年過分ノ收入アル者ノ如シト雖トモ余カ觀察スル所ニ據レハ其實際ノ所得至テ僅少ナリキ(估稅ノ賦課ナキモ亦タ此ニ原スト云)而シテ該地區内ノ人民ガ一年間實地賣買セシ房地ヲ問フトキハ左ノミ少量ニアラサルヲ覺エリ蓋シ是レ各人民カ密賣買ヲ爲スト經紀ノ手ヲ經スシテ其手續ヲ成ストニ起因スト雖モ其主因ハ民間ニ於テ彼我信用ノ度高キト同時ニ亦タ清人カ未ク所有權確否ニ熱中セサルニ在ラシ邪

保甲

夫レ清國ノ戶籍ハ平生之ヲ調査スルコトナシト雖トモ或ハ地方反亂スルニ當テ奸細ヲ查拿スル爲メ一時之ヲ穿鑿シ或ハ盜賊蜂起スルニ際シ匪徒ヲ搜索スル爲メ突爾之ヲ吟味スルコトアリ此等ノ場合ニハ各地方官ヨリ級カニ戶口ヲ嚴查スヘシトテ書吏チ各地方ニ分遣シ地保差配人ト協同ニテ街上ニ奔走シ順次ニ民家ノ門戶チ叩キ問フニ此

家ノ人口若干及ヒ外來ノ客人アルヤ否ヲ以テスルモノニシテ是時各戸各々之ニ應答スト雖トモ多クハ實數ヲ告ケス殊ニ來客如何ニ至テハ異口同音就レモ皆ナ全無ト答ヘリ而シテ夫ノ極貧極苦ノ限一院數家ナル者(北支那地方家屋ノ構造ハ全ク我ト異ニシテ所謂同門異戶ナリ一院數家民カ東京ニ於ケル舊諸邸ノ長屋ノ如シ)ニ至テハ或ハ置テ查セス或ハ查シテ全カラス眞ニ有名無實ニシテ故事ニ虛應スルノミ乃チ之ヲ稱シテ查保甲ト曰ヒ以テ彌盜ノ妙法ト爲セリ現今直隸ノ各地方ニ在テハ各々地區ヲ分テ鄉甲局ヲ設立シ每十家一牌ヲ作り牌長ヲ置キ毎夜一燈ヲ點シ一家有賊九家助力ノ字樣ヲ書明セリ是レ亦夕紙上ノ談兵ニシテ未ダ嘗テ一人起テ而シテ之ヲ實施スル者アルヲ見サルナリ且ツ夫レ清國ノ警察ハ上ニ捕盜營ヲ設ケ下ニ保甲團練ヲ置キ互ニ相ヒ稽察スト雖トモ奈セン未ダ戶籍ノ調査ヌラ前述ノ實情ナレハ其勢ヒ

到底一朝夕ノ能ク整理スヘキニアラス故ノ直隸候補道周金章ハ身ヲ書生ニ起シ軍ニ從テ功アリ兼テ才識ニ富ミ治務ニ慣レ思慮周密措置得宜ノ評判アル人ナルカ今茲ニ同人ノ計畫ニ係ル畿東團練ノ告示並ニ條規ヲ附録シテ閱者ノ參照ニ供ス庶幾クハ亦タ以テ其一斑ヲ窺知スルニ足ラン矣督辦順天畿東團練二品銜直隸候補道周爲訓切曉諭事照得本道奉督尹憲委督辦順天畿東團練業經通飭東路各州縣遵照在案查團練與保甲相爲表裏保甲既就即團練亦成自來除暴安良之法莫善於此畿東各州縣逼近海濱現值敵氣未清河凍將開雖各海口防守已嚴無慮敵舟擱入但當風鶴訛傳難保無遊勇奸民乘機竊發凡爾各邑紳民亟應編保甲以成團練內以保自己身家即上以慰九重宵旰今與爾紳民約無論在城在鄉除家無長丁者不計外戶出一人備一械每十戶爲一牌設牌首一人藍旗一鑼一燈一十牌爲一甲設甲長一人白旗一鑼一燈一十甲爲一團

設團總副總各一人。紅旗二、鑼二、無事則晝夜巡察，嚴絕窩藏匪類之家，有警則遠近同心，聯為衆志成城之勢。一處鳴鑼，萬家接應，有盜必獲，有匪必除。如此則保甲就，而團練亦成，可以助官軍之威，可以懾敵人之膽，而仍是為兩紳民各保身家，其城鄉殷實之戶，只須酌量捐貲，在本團內添製鎗械銅鑼，為費無幾，此外並不另有苛派強令為難，又何憚而不為邪？為此示諭兩紳民人等一體知悉，自示之後，果能實心實力，將保甲團練迅速辦成，旗械一律整齊，技藝各皆嫻熟，歷久罔懈，愈練愈精，除由本道於巡閱時酌發犒賞外，更當詳請大憲分別賞給匾額功牌，其尤為出力功績卓著者，并請從優奏獎，決不沒其勤勞，倘敢此推彼諉，日久無成，或陽奉陰違，虛應故事，甚或違抗官長，欺壓鄉鄰，本道惟有執法從事，分別懲究，決不姑寬，須知此次團練係奉旨舉辦，如有違誤，厥咎匪輕，各宜凜遵毋違，特示。附開條規：一、團總副總甲長山地方官給諭，須齊集行路正身家殷實者為之，牌首由團總等派定，開單送官備案。一、

城鄉各團皆用千字文編列字號，各從宇宙日月字編起。一、團總副總用三角紅旗，寬濶七尺，前書某州縣某城鄉某字團，中大書團總或副總姓氏，甲長用白旗，寬濶六尺，牌首藍旗，寬濶五尺，書明某州縣某城鄉某字團。第幾甲。第幾牌。某姓字樣。一、黑夜有警，各舉竹絲高燈，用長竿懸掛，團總副總之燈圓五尺，甲長四尺，牌首三尺，兩面皆大書某姓字樣。一、各牌有缺少銅鑼者，由本團內較富之戶捐給，旗燈須費無幾，器械不拘何式，應歸各牌自行公製，如富戶能捐備火槍歸公者，分別多少記獎。一、各牌內互相查察，不准窩留匪類，徇隱者連坐，經陷者即以所誣之罪罪之。一、各牌內盤獲奸匪，交由團總副總問確送官，不准擅加刑戮。一、僧道寺院及寄籍之戶，一律編入保甲。一、飯店客寓各立專簿，按日將歇宿各客姓名籍貫年號行業登註明白，就近送團總或副總甲長處查核，該團總等隨即親往點驗，果與簿載相符，在本客名下加戳准留，如有身帶兇器形跡可疑，並無護照保人者，即時屏逐，仍於簿內註明，每屆月終

將簿送官備查、二、地方官將圖總副總甲長諭定後、即責成分查戶口、造冊送署、該地方官即日親詣復查、一面刊刷十家牌、填註蓋印、發各牌首門口懸掛、一切胥役人等、不准向各戶索取分文、如違、立提嚴究、二、團練採演、每月由團總副總甲長各看一次、牌首須朝夕訓練、不限日期、三、團總副總甲長牌首人等、由官諭定後、限五日內、將旗械鑼燈一律備齊、呈請地方官稟請本道巡閱、以上各條一體遵照、如違嚴究、

北清見聞錄第三編畢

明治二十一年四月廿四日印行
明治二十一年四月廿八日出版

定價 十錢

東京橋區西紺屋町十九番地

版權所有

發行所

亞細亞協會藏板

著作

仁禮敬之

發行

東京神田錦町二丁目一番地

印行者

高田重助

發賣書肆 博文堂 原田庄左衛門

大坂備後町四丁目拾一番地
賣捌人 嘯曦堂梅原龜七

版權登錄

各府縣下賣捌書林

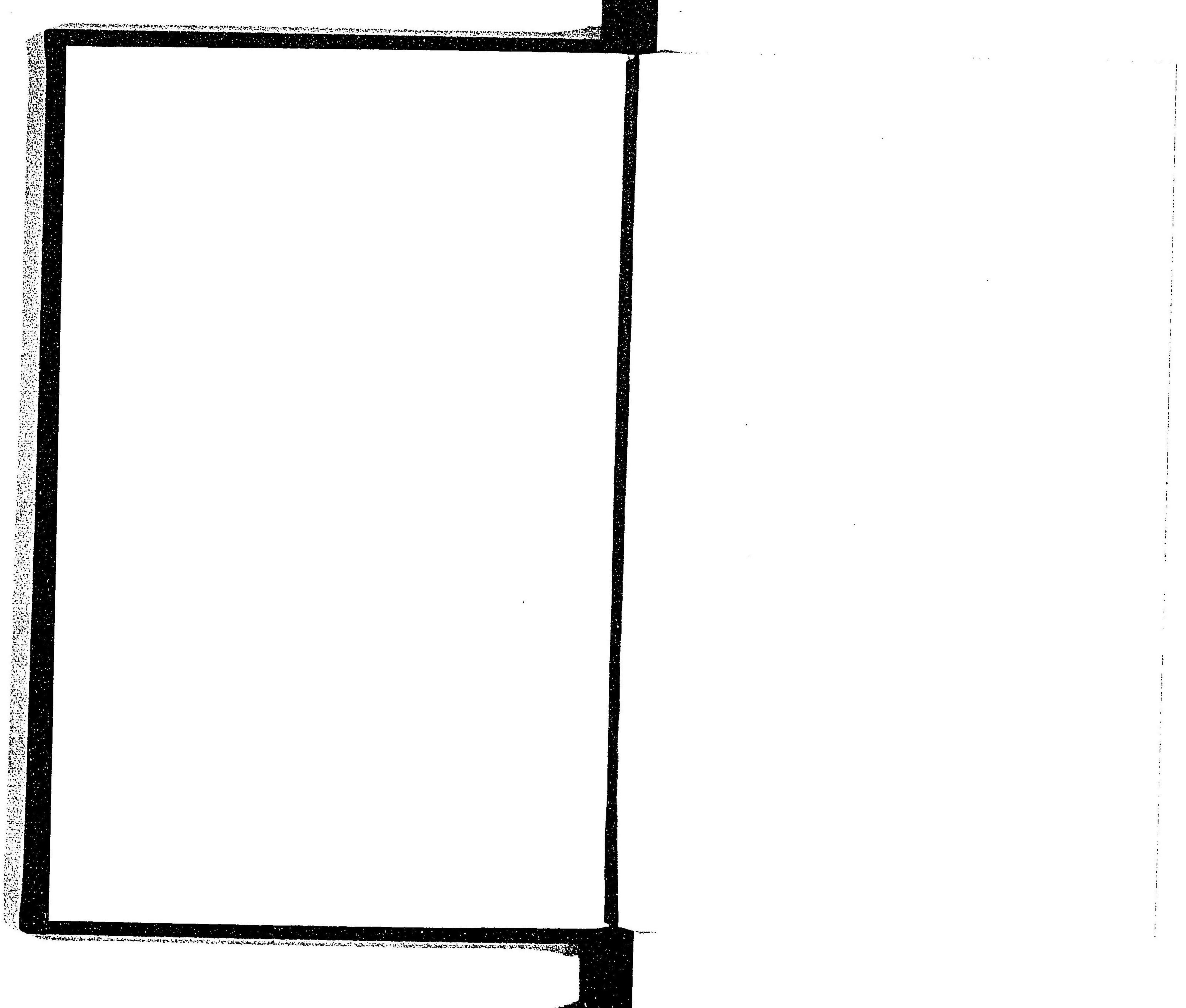
東京日本橋區通三丁目	丸屋善七	全	銀座二丁目	山中孝之助
全 四丁目	牧野善兵衛	全	桶町四丁目	鶴聲社
全 全	和田篤太郎	全	本石町二丁目	上田屋榮三郎
全 神田表神保町	中西屋邦太	全	大傳馬町一丁目	杉本七百丸
全 小川町	集 成 社	全	兩國若松町	柳原友吉
全 雉子町	團 々 社	全	大坂心齋橋南詰	松村九兵衛
全 淡路町	嚴 々 堂	全	北久太郎町	柳原喜兵衛
全 南傳馬町	叢 書 閣	全	南久寶寺町	前川善兵衛
全 銀座四丁目	吉川半七	全	北久寶寺町	三木佐助
全 新大坂町	博 開 社	全	備後町	吉岡平助
全 橫山町三丁目	小林喜右衛門	全	本町四丁目	岡島真七
全 二丁目	辻岡屋文助	全	備後町四丁目	小谷卯三郎
	内田彌兵衛	全	順慶町四丁目	此村庄助

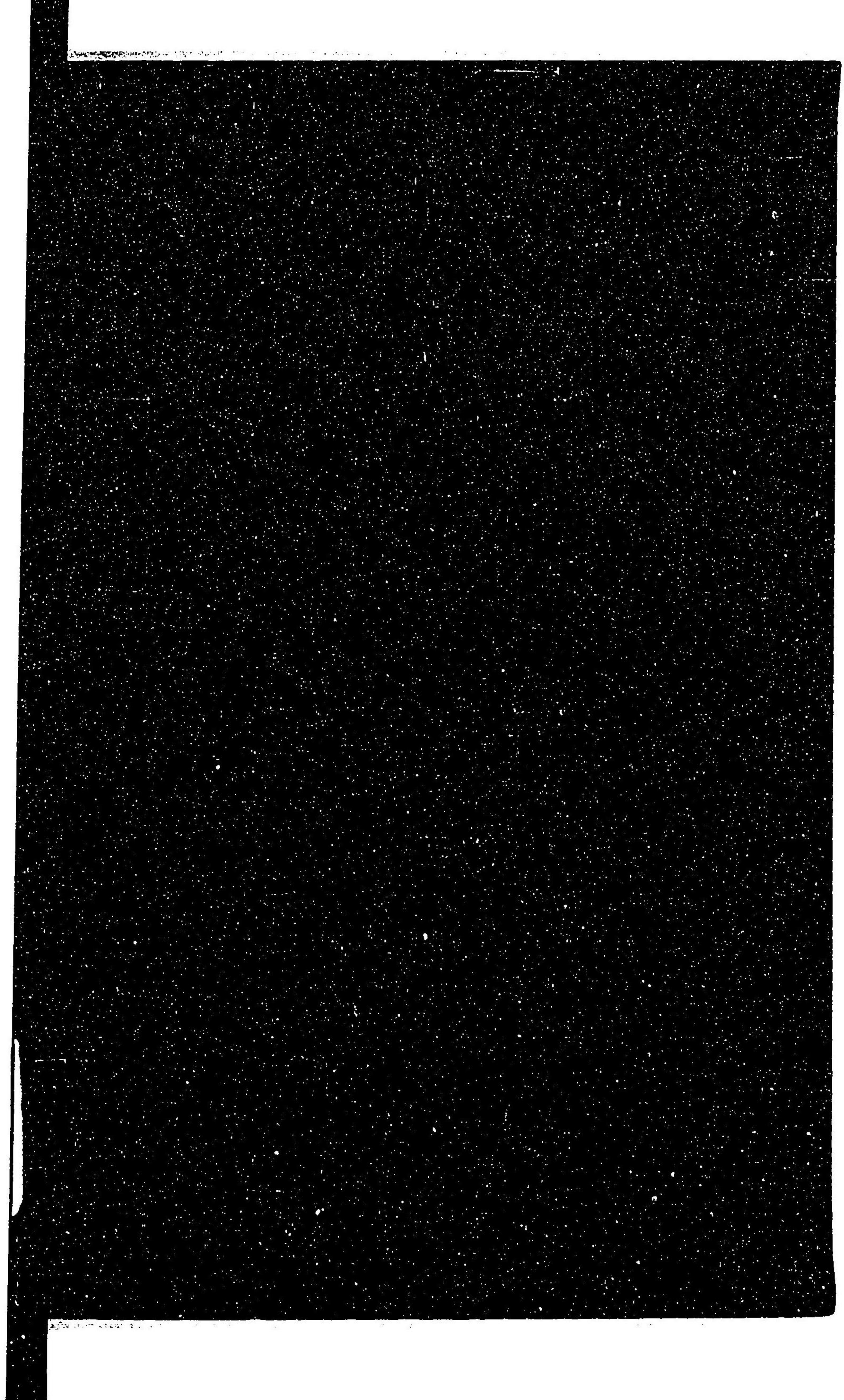
全 南久太郎町四丁目	森本孝助	全	石川縣金澤	磯野小平
全 心齋橋北	駿 々 堂	全	富山縣高岡	車次郎七
西京御幸町姉ヶ小路北	藤井孫兵衛	全	岡山縣岡山濱田町	武内彌三郎
全 三條寺町東へ入	福井源次郎	全	長崎縣長崎引地町	鶴野常藏
全 河原町二條下ル	大黒屋書舖	全	熊本縣熊本新二丁目	長崎次郎
神戶元町五丁目	船井政太郎	全	佐賀縣佐賀	河内總助
滋賀縣大津菱屋町	島林專二郎	全	福岡縣福岡	林 斧 助
三重縣四日市南町	伊藤善太郎	全	鹿兒島縣六日町通中町	吉田幸兵衛
三重縣山田	有 文 堂	全	廣島縣備後尾道	三木半兵衛
全 津京口町	松田鉦次郎	全	大分縣大分町	山川正三郎
全 愛知縣名古屋本町	片野東四郎	全	山口縣馬關西南部町	立野榮次郎
全 全	美濃屋代助	全	越中富山	眞田善次郎
全 靜岡縣江川町	全 文次郎	全	新潟縣三條	堀口小左衛門
全 沼津	廣 瀬 市 彌	全	全 長岡	目黒十郎
全 濱松紺屋町	荒川源助	全		松田周平
	谷島屋源三郎			

越後長岡	上田屋治兵衛	橫濱辨天通り一丁目	吉川伊兵衛
全 高田	室 直三郎	千葉北條	山下ッ子
新潟縣新潟	本多勝太郎	全 千葉	立 眞 舍
越後水原	井筒 駒吉	全 東 金	能勢多左衛門
長野縣長野	西村 六平	全 佐 原	正文堂利平
全 上諏訪	西澤喜太郎	全	好文堂正平
全 須 坂	宮坂吉左衛門	茨城縣水戸上市泉町	川 又 銀 藏
全 松 本	宮坂喜代次	全 水海道驛	新々堂爲吉
全 上 田	山下八右衛門	全	明文堂孝助
全 小 諸	高美甚左衛門	全 土浦并ニ水戸	柳 旦 堂
群馬縣高崎田町	伊 藤 甲 造	全 福島縣福島町	上野屋彦太郎
全 前 橋	相場七左衛門	全 會津若松	田 中 善 平
埼玉縣鴻巣驛	吉田 煥乎堂	全 番 賜 宮	風間五右衛門
全 桶川驛	煥 乎 堂	山形縣酒田	岩谷八郎平
	長島爲一郎	青森縣青森大町	松森豐次郎
	木島屋七兵衛	宮城縣仙臺	伊勢安右衛門

全 鶴ヶ岡	小池藤次郎	三重縣桑名本町	右 文 堂
函館末廣町	魁 文 社		
全	常野嘉兵衛		
山梨縣甲府	徵 古 堂		
全	内藤傳右衛門		
全	五 明 堂		
栃木縣宇都宮相生町	石塚喜一郎		
全 宇都宮驛	小林八郎支店		
全 杉原町	田中正太郎		
全 馬場町	萬年屋忠平		
山形縣山形	五十嵐太右衛門		
全 米 澤	素 月 晨 平		
石川縣金澤	雲 根 堂		
西京寺町松原南	改 進 堂		
富山縣富山	中 田 書 店		
信濃長野大門町	協 和 堂		

21G19





21
70

026663-000-3

21-70

北清見聞録

仁礼 敬之/著

M21

ADD-0352



