

綏遠建設月刊

馮曦題

中華民國二十二年六月拾九日

第十二期

綏遠建設季刊

綏遠建設廳印行

綏遠建設季刊第十二期目錄

插圖

- 綏遠省二十一年農產比賽會禾穀類之陳列
- 綏遠省二十一年農產比賽會籽種類之陳列
- 綏遠省二十一年農產比賽會森林類之陳列
- 綏遠省二十一年農產比賽會瓜菜類之陳列
- 綏遠省二十一年產馬比賽會取定之第一馬漢駿
- 綏遠省二十一年產馬比賽會之跑馬場
- 綏遠省二十一年產馬比賽會各界之參觀
- 綏遠省二十一年產馬比賽會馬匹之決賽

農礦

- 綏遠省產馬比賽會比賽章程
- 綏遠省產馬比賽會比賽細則
- 綏遠省產馬比賽會來賓餘興參加比賽章程
- 綏遠省產馬比賽會比賽裁判委員會裁判規程

綏遠省二十一年產馬比賽會宣言

綏遠省二十一年農產比賽會宣言

綏遠省二十一年農產比賽會得獎各縣農民一覽表

綏遠省二十一年農產比賽會得獎各農林機關一覽表

綏遠省農林試驗場二十一年七月至十二月氣象觀測表

綏遠省已開各礦統計表

水利

包西各渠水利局召集第二次經董會議記錄

計劃

綏遠建設廳二十一年七月至十二月行政計劃

報告

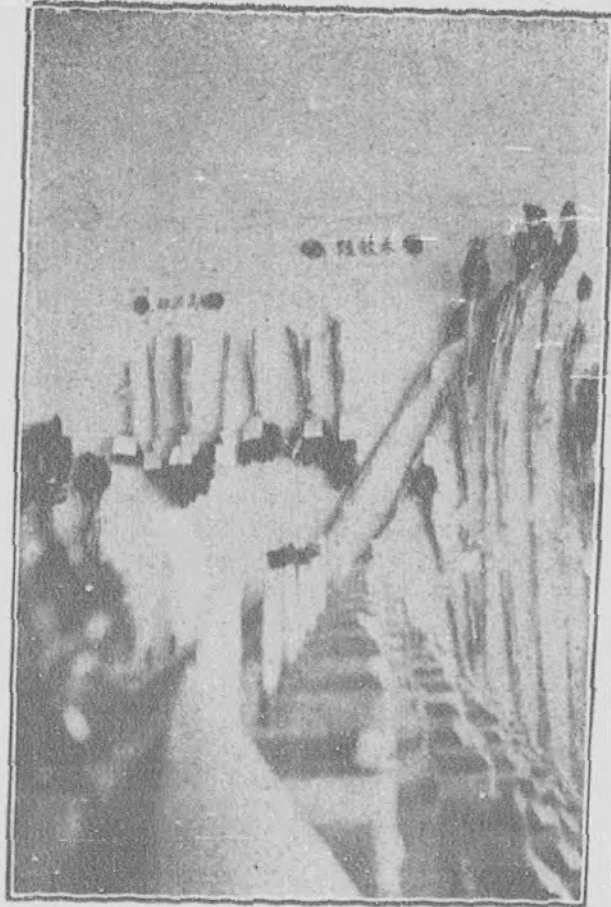
薩縣新農試驗場二十一年七月至十二月工作報告書

論著

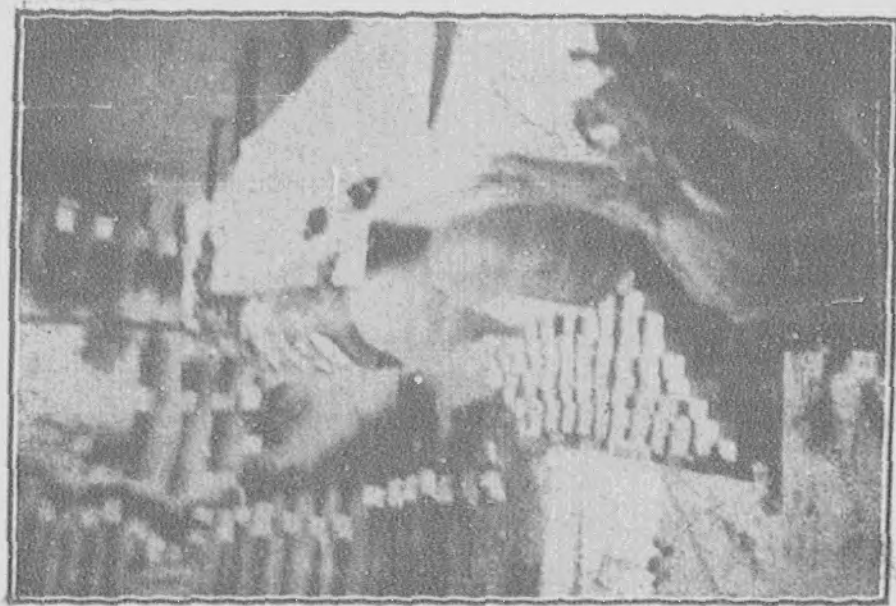
河套治安

梯

圖



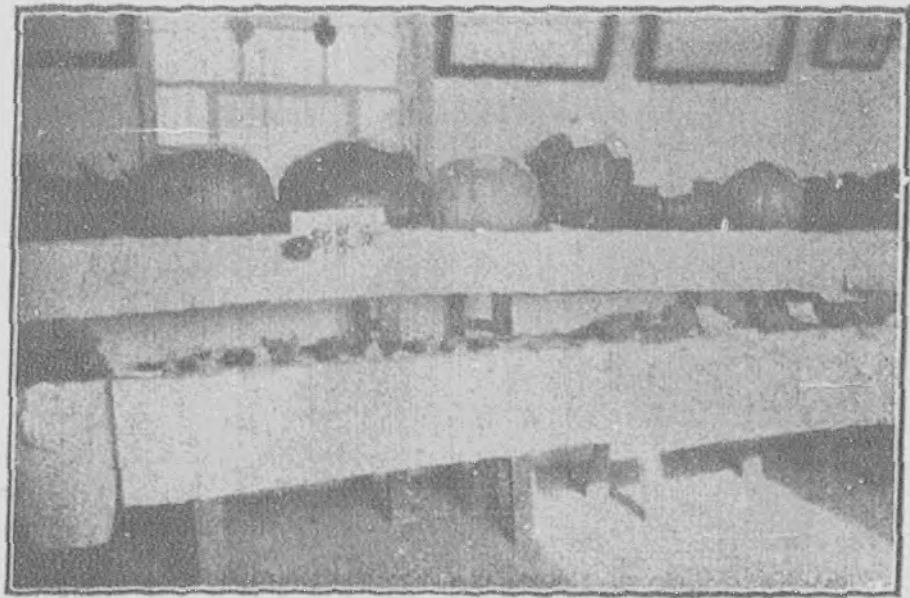
列陳之類穀禾會賽比產農年一十二省遠綏



列陳之類種籽會賽比產農年一十二省遠綏



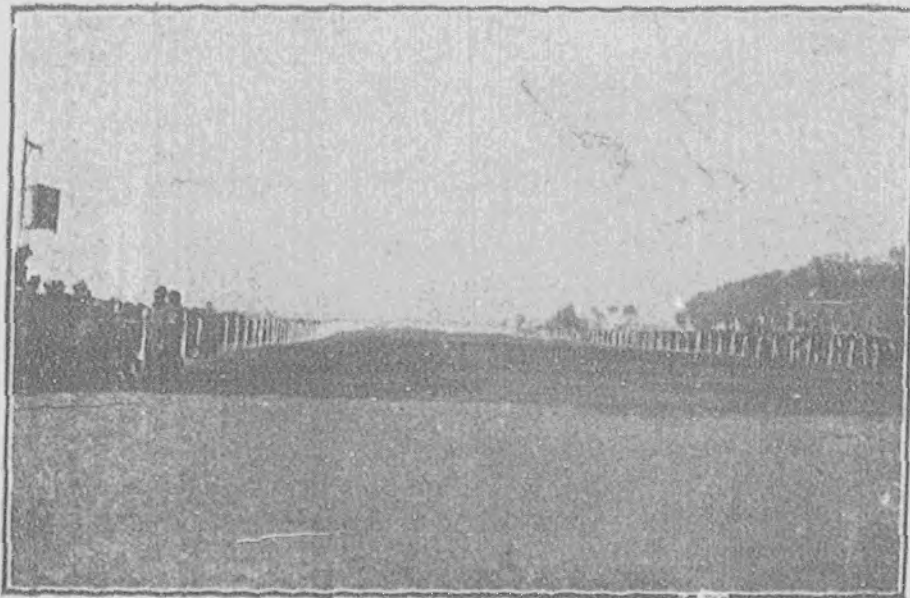
列陳之類林森會賽比產農年一十二省遠綏



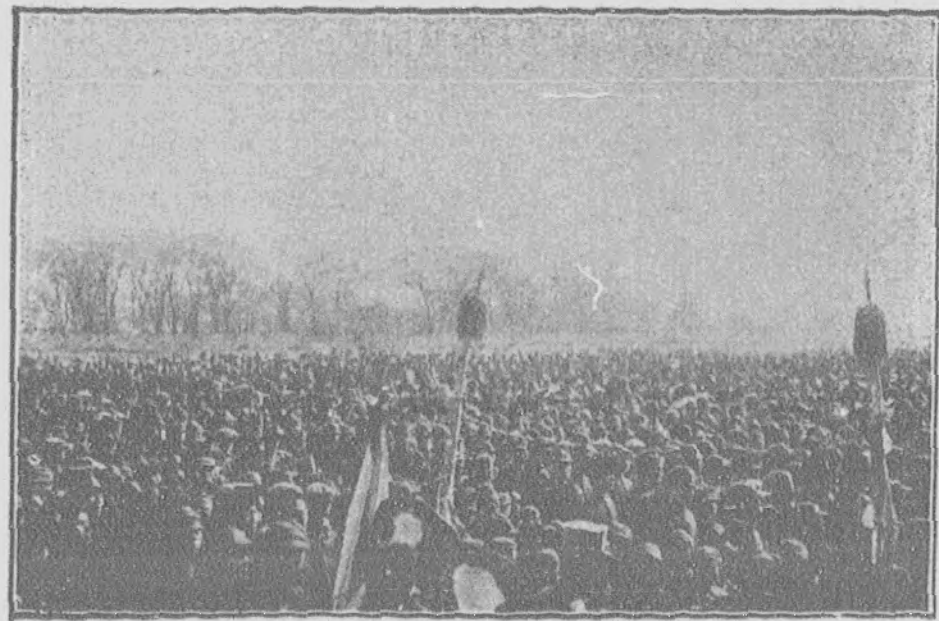
列陳之類菜瓜會賽比產農年一十二省遠綏



綏遠省二十一年產馬比賽會取定之第一馬漢駿



綏遠省二十一年產馬比賽會之跑馬場



觀參之界各會賽比馬產年一十二省遠綏



賽決之匹馬會賽比馬產年一十二省遠綏

農
鑛

綏遠省產馬比賽會比賽股章程

第一條 本章程依據綏遠省產馬比賽會之規程而訂定之

第二條 本股設主任一人副主任一人組長及幹事各若干人由本會聘請之

第三條 本股在全預賽期間為比賽部分最高權力機關審定及解釋關於各項比賽規則并審查馬

匹之資格等項

第四條 本股設左列各組其職權如右

一 審查組由組長一人幹事若干人組成之

一 審查馬匹體格毛色及年齡

二 審查馬匹跑走

三 審查馬匹出產地及牧養之優劣

四 審查參加人員及馬匹是否合格

五 審查馬匹有無時癖及時性與宿疾等

二 裁判組由組長一人幹事若干人組成之

一 裁判馬匹能力

二 裁判比賽成績及名次等事

三 編配組由組長一人及幹事若干人組成之

一 編配比賽次序

二 編配馬匹號碼等事

四 指導組由組長一人幹事若干人組成之

一 指導參加比賽人員之次序

二 指揮場內馬匹之路線

三 指揮溜馬及售馬之處所

四 指導參加次序

五 獎品組由組長一人及幹事若干人組成之

一 獎品之保管及征求

二 獎品之分發

三 獎品之支配

比賽股各職員之職責及應有之人數如左

第一節 本股職員數目

一 主任一人副主任一人

二 檢查長一人檢查員二十人至三十人

三 終點裁判長一人終點裁判員五人至七人

- 四 計時長一人計時員四人至六人
- 五 發令員二人至四人
- 六 檢錄員一人
- 七 記錄員一人報告員一人
- 八 傳令員二人

第二節 比賽股主任之職權

- 一 主任應按比賽會之規則及決議案嚴格執行并判決規則上所未詳之一切事實問題在預賽時主任之判決即為最後之判決不得抗議
- 二 在某部分分組預賽時如到場馬匹僅足一組或不足一組時主任得令合併之
- 三 預賽時各組之第二名主任斟酌情形有准與參加決賽之權利
- 四 主任如改組或併組時則每組與賽之馬匹至少必較錄取之馬匹數多一名
- 五 預賽後有分組復賽之必要時主任應妥為支配使同一單位之賽馬平均支配於各組中並將此項職責交編配組執行之
- 六 主任對於某次比賽之舉行如因特殊情形不能有圓滿之結果時得斟酌情形另行比賽
- 七 凡比賽已經開始而中途又因故宣告停止該組即應重行比賽以前所有之成績作

爲無效

第三節 各組組長之職責

一 依第四條執行本組一切事宜如任務上有認爲疑惑或其任務未入規程內時可隨時請示主任

二 裁判組長應於每組預賽前將各該組錄取各數通知發令員

三 裁判組長於每組起跑前應注意終點裁判員檢查員及計時員是否已有充分之準備然後通知發令員俾雙方得以連絡

第四節 檢查員之職責

一 檢查員應按組長所指定之地點對於每次比賽作確切之觀察如遇比賽員或其他人員有犯規者應即按所見之事實報告終點裁判長以憑核辦

二 檢查員於每次比賽後應將各賽員犯規之地點及次數檢視清楚報告檢查長

三 檢查長及檢查員僅負自組長或主任報告事實之責任而無判決之權

第五節 終點裁判長及裁判員之職責

一 爲決定每次比賽中與賽員到達終點先後之次序終點裁判長應事先按裁判員之多寡及比賽員錄取之數目詳爲分配使各裁判員明悉其專責之所屬

二 終點裁判長僅總觀大概不作次第之評判如遇與賽員速度相仿時或裁判員之判

決不能一致時得就其觀案所得之事實大合多數終點裁判員商決之其商決之結果即爲最後之判決不得再言抗議

三 終點裁判長於每組應取之各數外至少須多取一人以備遞補

第六節 計時長及計時員之職責

一 計時員應計每次比賽第一名與第二名之時間如二人所計之時間相同而一人獨異則以相同者爲準如三人所計者各不相同則取其折中錄取

二 計時應由發令旗到後起

三 助理計時員之職責與計時員同但比賽之成績仍以計時員所計者爲準如遇計時員言一人或一人以上未計時方得以助理計時員一人或一人以上所計之時間相合使湊足三人而得正式之時間

四 如計時員因故僅言二人計得時間而所計時間又不相同則應以較弱者爲準

五 計時長應于每次賽後親自視察各錶決定正式時間而報告之

第七節 發令員之職責

一 發令員於起跑線處有管理及裁判與賽員起跑時犯規之全權

二 發令員於每組起跑前應將該組錄取之人數告知與賽者

三 裁判組長當各方預備妥當後應發信號給發令員發令員即令與賽者（各就位置）

預備然後吹哨音到旗至少須停二秒鐘

四 各次比賽均用哨音與旗發令員與每次發令員至少須準備哨音兩個如哨音不能響或無意吹響者均不得出發

五 發令員未吹哨前與賽員不得起跑如哨音已吹發令員認為有人犯規者應連續吹哨音三次警告各預賽員退回重跑如與賽員犯滿三次者即取消其與賽資格

第八節 檢錄員之職責

一 檢錄員於每組比賽前應按編配之次序點名並按其點名之次序由左向右而排列之

二 於每次比賽前十分鐘檢錄員應將該項比賽向指導組報告以便使參加比賽之賽員到起跑處向檢錄員報告

第九節 記錄員之職責

一 記錄員應依終點裁判長計時長之報告記錄每次與賽者之名次時間及其他特別事項等報告司令台

綏遠省產馬比賽會比賽細則

- 一 凡綏遠省產馬經過本會審查手續後均得加入比賽
- 二 馬齡在四歲以下十歲以上者不得與賽

- 三 馬匹有時壽者不得與賽
 - 四 馬匹太瘦弱者不得與賽
 - 五 馬匹有宿疾者不得與賽
 - 六 乘馬者年歲六十歲以上十五歲以下不得與賽
 - 七 乘馬者有宿疾及體格太弱者不得與賽
 - 八 馬匹及乘馬者無號賽者不得與賽
 - 九 凡有點名不到者即取消與賽資格
 - 十 預賽時跑馬與跑馬比賽走馬與走馬比賽
 - 十一 預賽時同歲馬匹與同歲馬匹比賽
 - 十二 跑馬與走馬既登記後不得隨意更換
 - 十三 走馬在競賽中如變為跑馬取消其資格
 - 十四 走馬在競賽中如變換步度在三次以上者即取消其資格每次距離不得過十米
- (約四丈)
- 十五 如有故意妨害其他與賽員行進或衝撞糾跑爭前者均取消其資格
 - 十六 競賽中馬匹狂奔者取消其資格
 - 十七 競賽中馬匹咬踢者取消其資格

十八 與賽馬員由後追趕時不得妨礙其他同賽者進行

十九 在起點綫後方十米內(約四丈)不與賽員可隨意伸縮距離

二十 與賽者名次之決定即為馬匹後足越過終點裁判綫之先後為準

二十一 在預賽時每組須錄取三名

二十二 分組已公佈後除主任有重新規定之特權時與賽者不得再有增加或更改之

請求

二十三 預賽未錄取之賽員不得參加復賽或決賽

二十四 賽員如有故意衝撞他賽員或斜跑爭前或阻礙進行者則主任除應取消犯規者之資格外且有權使被阻礙之與賽員作預選及謂准其加入復賽或決賽

二十五 各與賽員應將賽會備給之碼號應於比賽時繫於馬之前胸及人後背

二十六 比賽成績計分法第一名五分第二名三分第三名二分

二十七 每次比賽之合法抗議應於該比賽後兩小時內因書面未成口頭提出抗議由比賽股解決之但須以各該單位指導者負責代表方能接收

二十八 各單位抗議時必須交納保證金綫鈔五元如比賽股認為所提議為無理由時即沒收其保證金

二十九 競賽時不准攜帶鞭馬器俱

綏遠省產馬比賽會來賓餘興參加比賽規程

一、來賓比賽均應遵照本規程之規定

一、本會正式比賽原定本年十一月十二十三為預賽日十四為決賽日如參加衆多比賽未完得延長一日最後一日為來賓餘興參加比賽之日時間上午十時下午五時為舉行

一、來賓參加不論黨軍政學紳商農工各界一律歡迎

一、來賓參加馬匹須於十一月五日至八日將姓名馬匹年齡毛色口齒技能暨住址到會報明登記

一、來賓參加馬匹登記後由招待員引導至比賽股審查走砲編發徽章號碼支配次序以便屆時入

場比賽

一、本會登記處設隆和昌內並設問詢處隨時可以接洽

一、來賓預賽或走或跑各分晰以五匹為一組最後決賽不分走跑以全能為錦標預賽由本會比賽股裁判決賽由裁判委員裁判之

一、本會備贈獎品十種分為十獎比賽後前十名按名次贈送獎品以資紀念

一、來賓比賽時再由已經正式決賽過之馬匹內挑選十四匹參加共同決賽以資激勵

一、比賽時如臨時自願棄權應向比賽股聲明並將徽章號碼交回註銷

一、參加餘興人員馬匹應遵守本會所定罰則

一、來賓比賽時應受比賽糾察兩股之指導以免妨碍秩序

一、來賓參加比賽馬匹願在場出售者應照章繳納稅捐不得取巧

一、來賓參加比賽應按照比賽須知辦理

綏遠省產馬比賽會比賽裁判委員會裁判規程

第一條 本規程依照綏遠省產馬比賽會綱要組織比賽裁判委員會一切決賽裁判屬於本委員會辦理之

第二條 本會設委員七人至五人由籌備委員會聘請再由委員中互推委員長一人主持會務中決賽裁判事項

第三條 十一月十四日為各縣局暨各蒙旗馬匹決賽之期十五日為各界來賓餘興參加決賽之期如參加衆多比賽未竣得延長一日每日上午十時至下午五時為舉行期間

第四條 決賽應先走馬與走馬賽跑馬與跑馬賽均以五匹為一組號碼次序由比賽股辦理各組第一第二之馬再行複賽最後不分走跑同賽但不受比賽細則三十四兩條規定之拘束以第一者為錦標以此類推得獎

第五條 決賽時計時檢錄發令檢查傳令指導各項事項均由比賽股担任之

第六條 決賽時委員長裁判為最後之判決不得抗議

第七條 委員長對於某次之決賽如因特殊情形不能有圓滿之結果時得斟酌情形另行比賽

第八條 比賽已經開始而中途又因故宣告停止該組即應重行比賽以前所有之成績作為無效

第九條 決賽手續按照此賽股預賽手續辦理之

第十條 綏遠產馬比賽會所備獎品及各界贈品應由籌備委員會委員會同本會委員共同商配交由獎品組分列獎種號碼次序表陳列於獎品室決賽之後公同按獎發給

第十一條 本規程議決實行

綏遠省二十一年產馬比賽會宣言

夫牧畜爲農產之一而養馬又爲牧業之一蓋牧業中固以牛羊爲大宗然馬之用途範圍尤廣考其種種關係亦較重而且要良以馬也既可耕田助理農業復可載重便利運輸乘騎可以致遠練軍可以折衝誠爲牧畜中之最有價值者欲興實業豈可忽諸查我國產馬之區素推西北在我綏遠地屬邊陲遠處蒙荒氣候適宜水草豐茂自古游牧向產名馬故中公旗之馬號爲飛龍四子王旗之馬名爲鉄壳是皆特產夙著美稱且烏審旗之馬曾赴上海賽會連得頭獎足見綏省境內非無良好馬種所惜積習相沿文化閉塞聽其自然不求改進以致馬種日漸衰劣銷路難期暢旺徒有絕好牧場竟使牧業退化言之良堪浩歎若不設法提倡何以期其興奮促其改良茲遵奉

省政府例會決議在省舉行產馬比賽會藉資觀摩俾知競進特於開會前兩月召集機關各界先行組織籌備委員會擬具各項章程則佈置賽馬場所以期周備而昭鄭重今值本會開幕之日各機關各法團以及各蒙旗各縣局牧畜家均皆蒞止曷勝歡迎惟此次舉行比賽事屬初創諸欠完善尙望

蒞會諸君加以指導尤爲欣幸竊維此次與賽馬匹是糾合本省各蒙旗各縣局齊集會場共同比賽乘

公裁判以定優劣除由本會優於獎勵外復荷

各界宏頒獎品所有獎品悉屬馬匹需用物件及各種獎旗要皆希冀鼓勵精神努力奮鬥更使顧名思義咸知目的所在庶幾不負斯會之盛舉也實效可期亦指顧間事耳再查華北賽馬之舉祇有河北省曲陽縣下河每年春秋兩季所開之售馬比賽大會今本省舉行產馬比賽會在綏遠固係第一次創舉在華北諸省亦屬罕見之事吾綏之產馬比賽會自此以後即擬每年舉行一次本年舉行時期定於十一月者係因初次創辦手續紛繁故爾較遲內地來綏購馬者均多東返河北會期已過不能運往比賽殊爲遺憾擬於明年提前於雙十節舉行以廣招徠而利行銷然經過此番比賽定知業牧者爭先恐後羣思奮勉銳意經營力圖改進行見馬種日精聲聞遐爾庶使販馬者不遠千里而來綏遠馬市既可日益繁榮農村經濟復可藉資調劑有神農商豈淺鮮哉將來以綏省產馬運赴他省賽會亦必大獲優勝奪得錦標聲價頓增十倍駿骨可市千金綏遠牧業從此振興謂非開發西北之一助乎是則本會所殷殷屬望者也

綏遠省二十一年農產比賽會宣言

綏遠農產比賽會今年是第二次的舉行本日開幕各機關各法團與各縣局農民均皆蒞止無任歡迎查本會比賽的宗旨原冀提倡改良籽種防旱備荒以及擴充工藝作物的需要並設農民訓練所開通農民知識又復借給由美國運來各項耐旱籽種暨委託農民試種曠忝司建設關於農業自應督促遵進此次審查結果成績亦較上年進展然不過是一部分的推進尙未達到普及的目的綏遠本年到處

收穫甚好可是有豐收成災的概嘆穀賤傷農的憂患照這樣的說起荒年也是災豐收也是災長此以往往民生何堪設想呢

所以把鐵路的運費交涉減少了稅捐也減輕了可是農民的痛苦仍是依然的這是甚麼緣故呢政府同本廳不過是政治上的提倡督飭在事實上要由農民根本上去做政府是引導的農民是實行的況且現在科學種種的發明若是守舊去種植一定要失敗的那末今年綏遠豐收成災賤穀傷農歸總一句話就是糧食過剩怎麼糧食過剩呢素來所種不過是收麥糜子爲大宗這些糧食僅能供本省的需要可是本省的人口統計不及二百萬如何能用這麼多的糧食本省既無用途又不能運用他省有糧不能換錢雖然政府如何維持也是不能解除人民的痛苦如要解除此種的痛苦必須改良籽種變更種植方法方能達到發展農業與工藝作物的目的今天農民歡集一處特再詳述於下

綏遠歸綏薩拉齊包頭固陽武川豐鎮五原臨河安北托克托等縣局地方土質都是很好且多數是水地均能種植春麥怎麼去吃外國的麵粉呢就是種植的時候不肯揀選最好的籽種去種所以每年不是黃疸就是黑疸收籾時又不注意以致河套小麥皮厚而麵次武川固陽沙多而粒小均不適用於機器的製造這就是不能出境一個大原因包頭所設麵粉廠不發達也受了這個影響以後要注意選種收籾如能改善到精處綏遠的小麥還愁沒銷處嗎一面再研究種植宿麥大麥均能提前收穫出賣再美國藍麥山麥試驗成績今年固陽爲第一每畝能收三石又能耐旱用途是很多小麥宿麥藍麥暨美國小麥這四種如能去認真改善提充這就是第一的出路

雜糧內邊大豆江豆綠豆豌豆扁豆黑豆這都是很有銷路用途的就以綏市而言綠豆一項現在兩個月內運出五千二百餘石到津浦路刻下已是不夠需用的可是年來種植不良收穫太次以致顆粒大小不一顏色深淺多點未能高價出售是一缺憾以後亟應注意揀選籽種改善種植提充銷路再奉天黃豆用途尤廣年來提倡播種未見發達自應力求精進

造油所需葫麻子向來運銷天津出口為數甚鉅而葫麻為造機器油必須的原料近年所產葫麻以五原臨河安北等處為大宗不加注意遂有一九二八三七稍葫之稱因為收穫不純選種不良日見退化運銷天津羣多虧折並非沒有銷路實因所產太次菜子以固陽武川所產最多亦因成色不佳銷路停滯以後亟應注意選籽種植自不難銷路發達告芝麻為造油需要之品亦應在水地區域從事奮進又亞麻為工藝作物要品並應積極提充種植

高糧一項製造酒精人食馬喂用途尤廣就以本年言之綏市出境在十萬石以上薩包亦屬不少惟選籽種植均屬不良以致不能暢銷亟應從事改良再以美國銀白高糧等改種必能增加生產其他菸業的需用甜菜的製糖馬鈴薯的製造酒精澱粉以及蔬菜瓜類均與社會需要有莫大關係

總之欲圖農業發展必先改良籽種變更需要種植入手並將工藝作物需要應即提充精進自然生產增加民生可裕

茲再為農民進一言本廳提倡比賽的意思要使多數農民明瞭農業的改良與變更種植的提充所以一再的獎勵要使農民的奮進並不是僅僅比賽的範圍因為製造麵粉酒精澱粉榨油以及工藝作物

的需要都要從原料精限中得來原料既欠優良工商業即不能發達工商業不能發達農民所收糧食就無處去賣那末就成了豐收成災穀賤傷農以及糧食過剩的狀態農民一年的血汗換來的糧食不能去換錢那末經濟就要破產農村也要隨同的破產若要解除自己的痛苦自應在農業本身上著想個年已是糧食過剩明年若是照舊不加改良仍然的種下去恐怕痛苦更比今年加倍了願我農民個個果力的去精選籽種變更需要的種植以及供給工藝作物需要各品必須普及全綏達到圓滿的結**勢不致淪陷民生經濟的困苦狀況這就是本廳長一再提倡農產比賽的本意大家務必要注意呀**

綏遠省二十一年農產比賽會得獎各縣農民一覽表

類別	農氏姓名	縣別	品種及畝數	等次	獎勵	備考
農業推廣	張之幹	薩縣	美國小麥十二畝 銀白高糧七十二畝	特等	獎狀一紙 獎金三百元	
	張俊陶	林縣	美國小麥十二畝 美國藍麥二十二畝	全前	獎狀一紙 獎金一百元	
	郝得亮	頭北	美國藍麥二十二畝 美國藍麥二十二畝	全前	獎狀一紙 獎金一百元	
	武奎安	頭北	美國藍麥二十二畝 美國藍麥二十二畝	全前	獎狀一紙 獎金一百元	
	鄭春謙	頭北	美國藍麥二十二畝 美國藍麥二十二畝	全前	獎狀一紙 獎金一百元	
	丁秀發	綏州	美國藍麥二十二畝 美國藍麥二十二畝	全前	獎狀一紙 獎金一百元	
	劉來福	綏州	美國藍麥二十二畝 美國藍麥二十二畝	全前	獎狀一紙 獎金一百元	
	張萬才	綏州	美國藍麥二十二畝 美國藍麥二十二畝	全前	獎狀一紙 獎金一百元	
	董瑞武	綏州	美國藍麥二十二畝 美國藍麥二十二畝	全前	獎狀一紙 獎金一百元	
	陳銓涼	綏州	美國藍麥二十二畝 美國藍麥二十二畝	全前	獎狀一紙 獎金一百元	
	劉正中	綏州	美國藍麥二十二畝 美國藍麥二十二畝	全前	獎狀一紙 獎金一百元	
	薄培厚	綏州	美國藍麥二十二畝 美國藍麥二十二畝	全前	獎狀一紙 獎金一百元	
	劉厚月	綏州	美國藍麥二十二畝 美國藍麥二十二畝	全前	獎狀一紙 獎金一百元	
	崔憲豐	綏州	美國藍麥二十二畝 美國藍麥二十二畝	全前	獎狀一紙 獎金一百元	
	降林清	綏州	美國藍麥二十二畝 美國藍麥二十二畝	全前	獎狀一紙 獎金一百元	
史德旺	綏州	美國藍麥二十二畝 美國藍麥二十二畝	全前	獎狀一紙 獎金一百元		

綏遠建設季刊 農礦

										本地產品			自動試種				
王	李	張	劉	邱	田	高	楊	呂	劉	張	永	朱	張	郝	劉	渠	聶
汝	國	俊		懷		長		有		建	遠		有		聚	生	相
極	棟	峯	拴	安	三	有	月	福	鈴	業	堂	昱	有	壇	虎	貴	瑞
豐	武	武	武	武	武	武	包	包	薩	薩	歸	歸	歸	歸	薩	歸	歸
鎮	川	川	川	川	川	川	頭	頭	縣	縣	綏	綏	綏	綏	縣	綏	綏
黍	黃	全	燕	黃	燕	糜	全	高	黍	黑	黍	長	全	花	棉	全	銀
子	芥	前	麥	芥	麥	黍	前	糧	子	豆	子	山	前	菜	花	前	白
											優				最		
全	全	全	全	全	全	全	全	全	全	全	等	全	全	全	優	全	全
前	前	前	前	前	前	前	前	前	前	前	前	前	前	前	等	前	前
全	全	全	全	全	全	全	全	全	全	全	獎	獎	全	獎	獎	全	全
前	前	前	前	前	前	前	前	前	前	前	狀	金	前	狀	金	前	前
											一	二十		一	四十		
											紙	元		紙	元		

綏遠建設季刊 農礦

						副											
						產											
						品											
閻	王	劉	趙	張	閻	張	邢	武	張	張	沈	傅	陳	呂	劉	王	康
存	德		東	有		守	福		繼	三	如	文	子	五	志	德	
全	茂	二	璧	有	維	良	小	三	業	保	意	蔚	文	羊	天	成	五
歸	歸	歸	歸	歸	歸	歸	五	五	興	興	興	興	安	安	安	固	托
綏	綏	綏	綏	綏	綏	綏	原	原	和	和	和	和	北	北	北	陽	縣
葫	胡	葫	白	翻	白	馬	糜	黍	谷	谷	谷	糜	全	全	高	谷	大
蘆	蘿	蘆	菜	瓜	菜	苓	子	子	子	子	子	子	前	前	糧	子	麥
全	全	全	全	全	全	全	全	全	全	全	全	全	全	全	全	全	全
前	前	前	前	前	前	前	前	前	前	前	前	前	前	前	前	前	前
全	全	全	全	全	全	全	全	全	全	全	全	全	全	全	全	全	全
前	前	前	前	前	前	前	前	前	前	前	前	前	前	前	前	前	前

張滿	郭金	楊山	劉俊	張起	王四	薛慶	興隆	張三	閻有	邱懷	賈子	劉喜	董弼	張丕	劉喜	趙國	馬上
在安	撓包	成包	歸綏	鵬歸	岐安	盛托	威托	仁托	綱武	安武	英包	威包	生包	良包	成歸	繡歸	龍歸
北頭	頭	頭	綏綏	綏綏	北	縣	縣	縣	川	川	頭	頭	頭	頭	綏	綏	綏
北瓜	辣角	蔥	蔓青	辣角	全前	葫蘆	翻瓜	馬鈴薯	翻瓜	圓白菜	白菜	玉蔓青	西瓜	玉蔓青	白蘿蔔	馬鈴薯	西瓜
全前	全前	全前	全前	全前	全前	全前	全前	全前	全前	全前	全前	全前	全前	全前	全前	全前	全前
全前	全前	全前	全前	全前	全前	全前	全前	全前	全前	全前	全前	全前	全前	全前	全前	全前	全前

附 註

查本表除農業推廣類外餘均不列畝數合併聲明

綏遠省二十一年農產比賽會得獎各農林機關一覽表

機 關 名 稱	農 產 品 種 類	等 次	獎 勵	備 考
綏遠農林試驗場	各種主副產品	最優等	獎狀一紙	
薩縣新農試驗場	全 前	全 前	全 前	
淖爾梁牧羊場	各 傳 羊 種	全 前	全 前	
第二林區苗圃	各 種 樹 苗	全 前	全 前	
第三林區苗圃	全 前	全 前	全 前	
和林縣試驗場	各 種 產 品	全 前	全 前	
歸綏縣試驗場	各 種 產 品	全 前	全 前	
五原縣試驗場	各 種 產 品	全 前	全 前	

說 明

查表列之八農事機關均係自行選送不在徵集之內所送陳列各農產品經會審查分定等次應由本廳酌給獎狀以資鼓勵合併聲明

綏遠省農林試驗場附設觀測所氣象報告表

Table with columns for Date (日), Wind Direction (風向), and Wind Speed (風速). It includes sub-columns for 'Before Noon' (午前) and 'After Noon' (午後) for both direction and speed, plus an 'Average' (平均) column and a 'Total' (總計) column. Data is recorded for each day from the 1st to the 31st.

Table with columns for Date (日), Temperature (溫度), Humidity (濕度), and Cloudiness (雲量). It includes sub-columns for 'Before Noon' (午前) and 'After Noon' (午後) for temperature, humidity, and cloudiness, plus an 'Average' (平均) column. Data is recorded for each day from the 1st to the 31st.

中華民國二十一年九月

綏遠省農林試驗場附設觀測所氣象報告表

Table with columns for Date (日), Wind Speed (風速), Wind Direction (風向), and Precipitation (降水量). It includes sub-columns for morning (午前), afternoon (午後), and average (平均) values for each category.

Table with columns for Date (日), Air Temperature (氣溫), Humidity (濕度), and Cloudiness (雲量). It includes sub-columns for morning (午前), afternoon (午後), and average (平均) values for each category.

中華民國二十一年十月

綏遠省農林試驗場附設觀測所氣象報告表

日	氣 壓						風 向 及 風 速												降 水 量						總計
	午 前		午 後		平均	午 前				午 後				平均	午 前		午 後		總計						
	二	六	十	二		六	十	二	六	十	二	六	十		二	六	十								
一						NW 0.5	NW 0.2	N 0.4	NW 0.6	NW 0.4	NW 0.2	0.9													
二						N 0.2	NW 0.2	N 0.2	NW 0.2	N 0.2	N 0.2	0.2													
三						NE 0.2	N 0.4	N 0.2	N 0.2	NNE 0.4	N 0.2	0.3													
四						NE 0.4	E 0.2	NW 0.4	N 0.2	NNW 0.6	N 0.2	0.4													
五						NW 0.2	NW 0.2	NNW 0.3	N 0.7	NW 0.5	N 0.5	0.4													
六						NW 0.2	NNW 0.3	N 0.3	NW 0.2	NW 0.8	NNW 0.3	0.3													
七						NNW 0.3	N 0.4	NNW 0.3	NW 0.5	NW 0.4	N 0.3	0.4													
八						N 0.2	NNW 0.4	N 0.5	NW 0.4	NW 0.3	N 0.2	0.3													
九						N 0.2	NW 0.2	0.0	NW 0.3	NE 0.2	N 0.3	0.3													
十						N 0.3	NE 0.2	NNE 0.3	N 0.3	NE 0.3	NW 0.4	0.3													
十一						N 0.2	NNW 0.2	S 0.4	E 0.2	0.0	0.0	0.2													
十二						NE 0.2	N 0.2	NW 0.3	N 0.4	NNW 0.5	NW 0.2	0.5													
十三						NW 0.2	NW 0.2	0.0	NW 0.4	N 0.4	N 0.2	0.3													
十四						NW 0.2	NW 0.3	NNW 0.2	NW 0.2	N 0.5	NW 0.4	0.3													
十五						NE 0.2	N 0.3	NW 0.2	NW 0.4	NW 0.5	N 0.2	0.3													
十六						NNW 0.5	NW 0.5	NW 0.4	NW 0.4	NW 0.6	NNW 0.5	0.5													
十七						N 0.6	NW 0.7	NW 0.5	N 0.5	N 0.6	NW 0.4	0.6													
十八						NW 0.5	NW 0.5	N 1.4	N 1.5	NW 0.4	NNW 0.4	0.8													
十九						NW 0.4	N 0.4	NW 0.2	NW 0.4	E 0.6	NW 0.4	0.4													
二十						NW 0.2	NW 0.2	NNW 0.2	NW 0.4	NW 0.8	NW 0.6	0.4													
廿一						NNW 0.4	N 0.6	NNW 0.5	NW 1.5	NW 1.5	NW 0.8	0.8													
廿二						NNW 0.5	NW 0.4	NW 0.2	NW 0.4	NW 0.4	N 0.8	0.4													
廿三						NW 0.4	NW 0.6	NNW 0.2	NW 0.4	NW 0.4	N 0.4	0.4													
廿四						NW 0.2	SW 0.2	NNE 0.4	NE 0.4	E 0.3	NE 0.4	0.3													
廿五						E 0.9	NW 0.4	E 0.3	E 0.2	E 0.7	NE 0.4	0.4													
廿六						NW 0.0	ESE 0.4	E 0.6	E 0.4	SE 0.0	E 0.4	0.4													
廿七						E 0.2	SS 0.2	E 0.3	SE 0.4	E 0.4	S 0.2	0.3													
廿八						S 0.2	NW 0.5	NNW 0.6	NW 0.4	NNW 0.3	NW 0.3	0.4													
廿九						NW 0.3	NW 0.4	NW 0.2	N 0.2	0.4	NW 0.3	0.3													
三十						NW 0.2	NW 0.3	N 0.2	NW 0.4	NNW 0.9	NW 0.3	0.3													
卅一						NW 0.5	NW 0.3	NNW 0.3	N 0.2	NW 0.9	NW 0.4	0.3													
平均						0.3	0.3	0.3	0.5	0.5	0.0	0.4													

日	氣 溫							濕 度							雲 量									
	午 前		午 後		平均	最高	最低	相差	午 前			午 後			平均	午 前		午 後		平均				
	二	六	十	二					六	十	二	六	十	二		六	十	二	六		十			
一	-1	2.5	11	18	14	5	7.81	10.5	-1.5	18	12	64	62	55	62	60	66.7							1.0
二	-1.5	3.5	12	18	16	5.5	8.91	19.5	-2	21.5	74	82	64	52	50	62	61.5	8	8	4	4	2		4.0
三	2	4.5	9	18	6	5.5	7.50	19	1	18	85	66	65	52	26	62	61.5							1.0
四	1.5	5.5	1	17	7	6	7.16	18	1	17	34	00	62	50	48	68	68.8							
五	2	4	6	18	6	2.5	7.91	19	1.5	18.3	24	62	60	52	44	58	65.3							
六	1.5	2.5	7	17.5	13	6	7.91	18	1	17	65	65	58	50	52	60	64.5							
七	-1	2.5	3.5	11	8	4	5.16	13	-1.2	14.3	70	66	88	84	56	62	66.3							
八	-1.5	3.5	5	13	9	2	4.83	16	-2	17	88	64	25	52	55	62	62.3							
九	-2	3	7.5	17	8	2	5.91	17.5	1.25	20	64	68	54	52	44	64	64.3		2	4	8	6		3.3
十	-2	-1	3	16	14	2	5.33	16.5	-2.5	14	6.5	62	76	54	58	62	69.9							
十一	-2.5	-1	3	16	13	3	3.5	17	-3	20	7.6	76	22	96	44	64	66.7							2.0
十二	1	4	6	17	12	2	7.90	11.5	0	11.5	15	60	24	71	20	78	73.5	8	8	6	8	6	4	6.7
十三	-1	1	7	15	13	4	5.41	16	-2	7.8	76	72	76	64	70	72	70.7	6	8	6	6	8	2	6.0
十四	-1	2	8	15	10	4	6.46	15.5	-0.5	17	72	74	70	64	17	88	66.6			4	2			1.2
十五	0	2.5	7	14	7	3.5	5.66	15	-1	10	78	74	72	64	62	65	64.8							6.7
十六	1	2	6	15	7	1	4.85	13	0	13	7.8	82	60	65	64	68	72.8	4	8	6	4	4	2	4.0
十七	-5	-1.5	4	11	6	6	4.67	12	-7	14	77	78	74	83	62	64	71.3		2					2.0
十八	-5	-1.5	5	12	5	5	2.33	13	-6	19	28	74	78	64	58	64	68.0	4	6	8				3.0
十九	-6	-3	2	10	2	-1	0.50	11	-7	18	74	76	72	68	54	64	68.0							1.0
二十	-8	-2	4	9	6	-2	1.67	10	-4	19	74	74	70	32	55	64	69.6	6	8	6	6	4	6	6.0
廿一	-7	-2.5	3	15	7	2	1.83	9	-5	14	72	74	78	60	58	64	66.6	6	8	4	2			3.3
廿二	-2	0	4	9	12	-1	3.13	11	-3	14	70	74	76	88	34	68	60.7	4	6	2				3.6
廿三	-6	-4	7	12	7	-6	2.00	12.5	-6.5	20	74	72	80	68	62	68	70.8		4	4	2			1.6
廿四	-7	-6	4	15	8	-2	1.90	16	-8	24	74	74	80	72	70	74	74.6							
廿五	-6	-7	5	11	7	-2	2.00	13	-6.5	19.5	28	76	72	72	76	86	77.3							
廿六	-5	-4	2	12	6	-3	1.75	17	-7	21	18	76	70	70	58	78	78.6				2	4	6	8
廿七	-7	-2	5	13	8	-2	3.33	15	-4	19	22	82	80	40	66	78	77.3	10	8	6	4	6	2	
廿八	-2	-1.5	6	14	4	-3	2.75	16	-4	20	22	80	76	64	56	68	72.7							
廿九	-5	-1.5	7	13	10	-2	3.00	14	-6	20	84	84	76	54	30	68	63.3							
三十	-4	-2	1	12	4	-5	3.83	15.5	-6	20	86	82	80	56	22	66	71.0							
卅一	-6	-1	1	10	6	-1	3.80	12	-5	17	70	71	64	56	20	63	68.0							
平均	-2.13	-1.9	4.90	15.90	8.20	-1.2	5.20	14.85	-3.54	17.67	74.2	74.5	76.1	60.4	50.0	67.3	62.7	1.7	2.4	2.1	1.7	1.4	1.4	1.9

中華民國二十一年十二月

綏遠省農林試驗場附設觀測所氣象報告表

日	氣 壓						風 向 及 風 速						降 水 量											
	午 前			午 後			平 均	午 前			午 後			平 均	午 後			總 計						
	二	六	十	二	六	十		二	六	十	二	六	十		二	六	十							
一							SE	0.6	SE	0.4	SE	0.3	SE	0.5	0.4									
二							SE	5.5	SE	0.4	SE	0.2	SE	0.5	NW	3.4	0.9							
三							NW	5.0	NW	7.8	NW	5.0	NW	9.4	NW	6.6	NW	3.3	5.2					
四							NNW	1.8	N	1.2	N	0.7	SW	1.0	SW	1.4	NW	1.8	1.3					
五							NW	7.7	NW	4.9	N	8.6	W	6.0	NW	4.1	NW	3.4	1.7					
六							NW	1.5	NW	0.3	NW	0.6	NW	1.0	N	0.4	NNW	1.6	1.1					
七							NW	1.6	NNW	1.4	NNW	0.4	W	1.0	N	0.9	N	0.9	1.0					
八							N	6.6	N	0.7	N	3.1	W	0.1	N	0.1	NW	0.3	0.4					
九							N	6.3	N	0.3	N	0.2	N	0.1	N	6.2	N	0.3	0.2					
十							N	1.8	N	1.5	N	3.4	N	9.2	NNW	6.5	NW	1.6	0.9	6.4			8.4	
十一							NW	1.0	NW	0.7	NW	1.5	NW	9.3	NW	2.9	NW	2.0	3.1					
十二							NNW	5.6	NNE	8.2	NNW	1.1	NW	1.2	NNW	1.6	NNW	0.8	3.3					
十三							N	1.4	S	1.0	N	0.5	N	0.3	N	6.4	N	0.6	0.7					
十四							N	1.2	MNE	0.6	N	0.6	N	0.2	N	0.2	N	0.2	0.3					
十五							N	0.2	N	0.2	N	3.2	N	0.1	N	0.2	N	0.1	0.2					
十六							N	0.5	N	0.4	N	0.2	N	0.1	N	0.1	N	0.2	0.3					
十七							N	0.4	N	0.4	N	0.4	N	6.6	N	0.2	N	0.2	0.4					
十八							NE	0.3	NE	0.2	NE	0.2	SW	1.2	SW	1.4	NW	8.2	1.9					
十九							NW	6.6	NW	4.8	NW	1.5	SW	1.2	SW	1.3	NW	1.0	2.7					
二十							NNW	1.0	SSW	1.2	S	1.0	S	0.3	S	0.4	SW	0.5	0.7					
廿一							NW	1.2	NW	4.3	NW	0.4	NNW	0.6	W	0.5	NW	0.3	1.2					
廿二							NW	0.7	NW	0.4	NW	0.2	NNW	6.3	NW	0.2	NW	0.2	0.5					
廿三							NW	0.3	NW	0.2	NW	0.1	SE	6.4	NW	0.8	N	1.6	0.4					
廿四							N	0.8	NW	1.5	NW	2.2	NW	1.1	SE	0.6	SE	0.8	1.1					
廿五							SE	6.6	SE	0.5	SE	6.3	SE	0.1	SE	0.1	SE	0.1	0.3	1.9	2.3	0.7	0.3	5.2
廿六							SE	6.2	SE	0.3	SE	0.4	SE	0.1	SE	0.2	SE	0.1	0.2	0.0				
廿七							SE	0.1	SE	0.2	SE	0.2		0.0		0.6	SE	0.1	0.1					
廿八							SE	0.2	SE	0.2	SE	0.1	SE	6.1	SE	0.2	SE	0.2	0.1	0.0				
廿九							SE	0.3	SE	0.2	SE	0.1	SE	0.7	SE	0.7	SE	0.2	0.2					
三十							SE	1.3	SE	0.4	SE	2.2	SE	0.2	SE	0.1	SE	0.5	0.3					
卅一							SW	0.6	SE	1.1	SE	0.4	SE	0.2	SE	0.2	SE	0.3	0.4					
平均								1.4		1.4		6.9		1.2		0.9		1.2					7.6	

日	氣 溫						濕 度						雲 量													
	午 前			午 後			平 均	最 高	最 低	較 差	午 前			午 後			平 均	午 前			午 後			平 均		
	二	六	十	二	六	十					二	六	十	二	六	十		二	六	十	二	六	十			
一	-15	-19	-10	0	-4	-8	-8.17	6	-18	18	74	74	68	42	50	60	52.3									
二	-15	-23	-5	4	1	-4	-5.09	45	-74	145	70	72	66	48	56	62	57.3			3						
三	-15	-14	-5	-1	-4	-7	-7.33	6	-14	14	69	60	46	28	46	58	60.3									
四	-13	-13	-6	1	-2	-16	-21.6	1	-14	15	62	64	54	30	42	56	61.6									
五	-15	-18	-8	-6	-7	-14	-13.3	-5	-18	13	66	56	50	30	36	52	46.7									
六	-18	-20	-15	-5	-8	-17	-12.93	-4	-21	77	68	66	66	42	50	58	58.3			3			5	3	2.0	
七	-165	-19	-13	-4	-8	-13	-12.65	-35	-20	165	66	68	65	42	56	68	56.8									
八	-18	-21	-15	-4	-7	-14	-13.16	-3	-22	15	74	74	70	46	58	70	65.3									
九	-17	-20	-13	0	-4	-5	-9.85	1	-21	22	72	72	66	45	58	74	64.5									
十	-12	-14	1.9	-5	-13	-15	-11.66	-5	-18	13	82	80	76	64	72	30	55.6	10	14	6			4	6	1.7	
十一	-19	-21	-15	-13	-15	-17	-16.35	-12	-22	10	80	82	74	40	46	50	51.6	3	4	5			5	7	4	9.0
十二	-21	-24	-19	-7	-13	-18	-17.41	-4	-25	16	66	68	68	62	70	16	58.3									
十三	-22	-22	-17	-2	-13	-15	-12.33	-5.5	-24	145	78	77	70	54	64	70	68									
十四	-26	-26	-16	-5	-12	-15	-14.67	-6	-25	165	72	72	68	56	62	69	66.5									
十五	-18	-19	-13	-4	-7	-13	-13.33	-3.3	-20	166	74	73	70	52	66	73	65									
十六	-17	-19	-13	-1	-5	-8.5	-10.70	6	-19.5	145	82	72	68	42	58	69	65									
十七	-19	-19	-11	4	-3	-8	-8.85	11.5	-19	22.5	70	70	66	66	46	68	67									
十八	-14	-15	-10	-6	-11	-15	-11.35	-5.5	-25	14	70	71	64	38	40	40	38			3			4	4	2.0	
十九	-21	-25	-16	-9	-14	-14	-16.91	-9	-23	14	46	52	54	42	50	66	66	4	3	2			3	4	1.5	
二十	-25	-27	-19	-6.5	-10	-17	-17.41	-6	-28	22	68	68	66	44	52	64	63						4		0.6	
廿一	-21	-22	-10	-7	-11	-17	-13.00	-6	-24	18	79	62	56	42	66	68	67									
廿二	-23	-25	-14.5	-5	-7	-11	-14.75	-5	-26.5	22.5	68	72	66	40	52	66	63			3			3	3	1.9	
廿三	-16	-18	-11	-1	-5	-10	-16.76	0	-18	18	72	68	60	33	46	62	63			3			4	9	1.0	
廿四	-15	-14	-10	-3	-5	-9	-9.09	-3	-15	12	84	71	60	50	62	76	52			6			7	9	6.5	
廿五	-15	-16	-9.5	-4	-5	-6	-7.98	13.5	-11.5	7	84	82	81	80	84	68	25	10	10	10			10	10	10.0	
廿六	-0	-4.5	-7.5	-2	-7	-7.5	-7.88	0	-10	10	84	85	82	61	74	86	69	10	10	9			5	6	6.0	
廿七	-7	-12	-7	0	-6	-11	-7.80	1	-12.5	13.5	88	86	80	66	66	89	65	8	7	8			8	9	8.2	
廿八	-12	-15	-10	-7	-13	-15	-11.50	-6	-18	12	86	86	86	66	79	85	28	9	16	10			6	4	7	2.7
廿九	-24	-22	-15	-13	-18	-20	-18.00	-12	-22	10	85	15	80	68	76	84	67	8	7	7			5	6	4	6.5
三十	-23	-25	-17.5	-13.5	-17	-20	-19.00	-13	-26	13	85	85	82	66	72	82	67	4	5	8			2	3	11.6	
卅一	-27	-23	2.4	-15	-20	-22	-25.00	-15	-30	18	84	82	82	66	74	80	63			3			4		1.6	
平均	-17.75	-17.15	-12.33	-14.21	-13.80	-12.77	-13.43	-4.11	-14.72	16.61	35.0	75.0	68.0	44.0	59.2	69.2	67	2.7	2.5	2.7			2.5	2.7	2.5	2.5

綏遠已開各鑛統計表

綏		歸		縣	川	武	縣別
同上	同上	同上	同上	無烟煤	烟煤	石棉	種類
東溝 四成鑛	西溝 福義鑛	西溝 後櫃	西溝	柳卜渠	炭窩村	大青山 一帶	地點
				一五三六 <small>公畝</small>	未定	未定	鑛區 面積
一五〇〇〇	四〇〇〇	一五〇〇	二〇〇〇	同上	一〇〇〇	三〇〇〇 <small>元</small>	資本
				民國十 四年			註冊 年
九〇〇	一二〇〇	七〇〇	一五〇〇	一〇〇〇	二〇〇 <small>噸</small>	二十年內 共產二十 噸	每月 產額
同上	同上	同上	三〇	同上	二五〇	一〇〇〇 <small>每噸</small>	成本
八	二	六	一三	二〇	一〇		工人數
不旺	旺	不旺	旺	同上	同上	不旺	營業 狀況
				此鑛由粟正江等小鑛 照開採		此鑛為榮耀辰與公家 合辦試探尚未領照	備 考

綏遠建設季刊 農礦

			薩	林陶	縣			
同上	同上	同上	烟煤	煤無烟	同上	同上	同上	同上
巴圖溝	雜懷溝	五當溝	大揚圪楞	南腦包	朱爾溝	隆窰 大溝萬	火燒 大溝小	成窰 東溝六
五九七	八八七	二五九二	八九六九	六四九五			三〇五九	
				五〇〇〇	八〇〇〇	四〇〇〇	一五〇〇	二〇〇〇
同上	十四年	十五年	十四年	十五年				
二〇〇	一五〇	一〇〇	五〇〇	一五〇	二〇〇	二〇〇〇	三〇〇〇	八〇〇
同上	同上	同上	二五	一	同上	同上	同上	同上
一〇	一二	八	二〇	二〇	五	一五	二〇	七
同上	不旺	旺	旺	同上	不旺	同上	不旺	不旺
劉五九領照開採	李長升領照開採	王崎山等領小鑛照開採	劉俊耀領照開採				韓秉衡于十年領小鑛執照	

陽固	鎮豐	縣寧	集	縣	原	五	縣
同上	同上	同上	烟煤	鹽	同上	煤無烟	同上
石拐溝	牛青山	唐腦包	馬蓮灘		烏藍腦	萬和長	小炭 哈力溝 水瀾
四七〇〇	四九一五	八五三五	一〇〇六五		五〇〇六		六六六七
		二〇〇〇	四〇〇〇	五〇〇	五〇〇〇	二〇〇〇	
鑛區 二年增加	十五年	十七年					十五年
三〇〇〇		一五〇〇	九〇〇	一五〇〇斤	五〇〇〇	一五〇〇	三〇〇〇
二〇五〇		同上	一五		三	四	同上
二〇〇		四〇	五〇	二	二〇	八	二〇
旺	不旺	旺	旺	旺	旺	不旺	同上
漢南公司領照開採							李松岩等領照開採
							劉茂之領照開採

綏遠建設季刊 農礦

明 說	安北設治局		縣
	查綏遠各煤鑛均係柴煤小鑛採供地方燃料冬季產量較多夏季極微上表均係按冬季計算特此聲明	無烟煤	同上
捨馬橋		官井溝	窩慶壩
			未定
一〇。		五	一五。
二。		二。	一五
一五		八	四。
旺		不旺	旺
			尚無人領照

水利

綏遠包西各渠水利管理局民國二十一年第二次召集各渠水

利社經董會議紀錄 續第十一期

(十九)各社應遵照定章時期開董事會議案(主席提出)

郭收發朗讀提議案原文

提議原文

查各社定期舉行董事會議在上屆召開水利會議時已嚴格規定令飭遵行詎竟視同具文多未循序履踐殊屬玩忽已極豈不知董事統爲民衆公推對於社務渠政之設施進行均應具有負責之任務豈容以局外自居形同虛設對於渠道之興廢渠務之整飭從不一勞方寸而相預聞放棄職責貽誤水利對公既蒙藐視之實對民復負委託之望究不知該董事等果何據而云然也誠堪痛恨要知渠道爲公共養命之源好則同享其利壞則同蒙其害豈容曠職而視同無睹逝者已矣來猶可追及今以後務望羣策羣力共圖改進以期水利之日臻上理以慰民衆應請各該董事一本上屆水利會議規定之董事會議日期遵照施行

決議

嗣後各社如遇有事項務須正式通知董事通知後董事如不到社且並無請假公事即責由公

社據情報局本局定予以相當之處分

(二十)各社收支款項務要分別種類不准互相挪動案(主席提出)

郭收發朗讀提議案原文

提議原文

查各社收支款目種類不一對於存儲開支務必分別辦理不准此挪彼支互相錯借以致牽扯撥

亂艱於稽核須一本確定之章規精心核登對於未經奉令確定之動支款目事先應須聲請候核准後方准作正支銷偷擅自動用定即嚴懲

決議 按照提議原案切實遵行

(二十一)關於上年議決各案應切實遵行案(主席提出)

郭收發朗讀提議案原文

提議
原文

查去年水利會議議決之案件迄今年餘遵照施行者實屬寥寥殊與招開水利會議之原旨大相背謬雖萑苻遍地到處荆棘設施因應諸感摯肘似未便過事厚非第處事而謀建樹者每見多於荆天棘地中努力成之而畏首畏尾者即於承平時亦難望於振作而各經董之奉行不力殆難辭其戾咎今也匪徒潛蹤全套數平應請各經董努力奮鬥勿再委蕙以期水利之推行猛進早樹風聲速將上年議決未行各案積極施行以補前失勿再敷衍致干未便願共勉旃

決議 遵照上年議案逐件積極實行

(二十二)經理與管渠委員同負催收繳解經征各款責任案(主席提出)

郭收發朗讀提議案原文

提議
原文

查各渠社征解各款至關重要勿容任令稽延致礙比較總觀過去不良成績之促成固緣於各社經董之玩愒成性殆亦事無專責互謀委卸故耳以致對於本局征解各款拖年累月不解分文事誠顛預已極亟應責成各社經董與管渠委員共負催征與繳解之責任以期征收迅速報解無延

請公決之

決議 嗣後對於征解租款經理與管理渠道委員共同負責辦理

(二十二) 修挖渠道擬改用撥夫案(主席出提)

郭收發朗讀提議案原文

提議
原文

查各渠道之修挖每從遷就或竟停滯實緣於工程浩大工款不充之所致其於渠道發展大有關係茲擬防行撥夫制可以免却籌款困難可以不致停滯渠工其實施之法當以根據土戶之土地多少按頃畝數目均衡名額以指撥之既可省土戶之攤納工款且事又屬易辦想為各地戶所必樂從而贊成者請各經董參酌表決

決議 如遇僱工困難或工款不充時即實行按地撥夫至全部施行以時代及地方個情之不同尙待研究

(二十四) 各社副經理與正經理應負同一之責任案(主席提出)

郭收發朗讀提議案原文

提議
原文

查各社副經理一職同為民衆擁戴由公選推舉而出且受
應憲委任與正經理負有同等之責為副經理者對於社務渠政應與正經理處同一立場襄理贊助共圖進行方符民衆擁戴與

應憲委任之原旨詎竟不然據查各社副經理對於社務渠政之設施向抱不與聞問與不負責任

之宗旨殊屬有虧職守此後爲副經理者應與正經理負同一之責任共相黽勉勿再仍前委卸自甘放棄以期水利之日進發展請表決之

決議 照提議原案切實遵行

張技士銘提議案計二項

郭收發朗讀提議案原文

提議
原文 (一) 改進各渠春工估計案

查各渠每年春工初估計圖摺須及早呈報以便由局內派員會同各社確實復估應行增減後再呈廳審核備案如本年各渠估工圖摺多不相符所估者未必興修興工處則非原估此種辦法不惟局內無法稽核卽各該社報銷時亦多不便關於此點可否改進敬請公決

(二) 各渠修竣渠工應由各管渠委員互相勸收案

查各渠修竣呈請丈驗之渠工向由各管渠委員勸收爲免除偷工浮支之嫌疑似應詳籌改革辦法以杜流弊茲擬嗣後遇有各社呈報丈收渠工時可另派一管渠委員負責勸收例如甲渠呈報收工可令派管理乙渠渠道委員或管理丙渠丁渠渠道委員以非固定之臨時指派性令行前往勸收乙渠丙渠之呈報收工亦同此類推如此而行既可收核實之工程復可杜虛報之支出藉除積弊以昭核實可否採擇請衆公決

決議 (一) 照原案施行

(二)原案通過

蘇委員德崇提議案計三項

郭收發朗讀提議案三項原文

提議
原文

(一)查各渠水利社董事會之設立原爲與民衆謀幸福與水利社謀利益起見現查各社董事會之董事長董事等對於應辦事項毫不負責以致所担職務諸多廢弛因之而董事會亦形同虛設嗣後關於不負責任之董事長董事等究應如何辦理提請公決

(二)查各水利社自經費減輕以後關於用人一節亦必因而減少對於一切進行事務有加無減所以各項人員不敷支配究應如何辦理提請公決

(三)查各渠所有汽車橋阻碍水路交通莫此爲甚無論大小船支一律不得通過究應如何辦理提請公決

決議 (一)此條業經本局第十五項提議表決

(二)已由本局第三項提議表決

(三)由各社驗查所屬渠道已有之橋梁如阻碍水利速行報局再由本局咨行汽車管理局除必要者仍行存在外餘請酌行拆除

楊委員大德提議案計六項

郭收發朗讀提議案六項原文

提議
原文

(一) 嚴定考成渠道爲人民之命脈考成爲功過之表現在五安所屬各渠多半淤澄亟待洗挖人所共認願一議及挖渠莫不云修渠費之無着籌款之不易因循敷衍坐視荒廢今後非嚴定考成不足以資激勸愚見辦理渠務之人能設法不淤澄渠道者爲上等淤塞後能籌墊貸款而挖通渠道者爲上中等不能一次挖通而漸漸挖通者爲中等渠澄後無從籌款不能挖通者爲中下等雖籌有款而不挖渠坐視淤壞者爲下等似應按照等次分別獎懲所有考列上等者除照章褒獎名譽外並應另行酬勞勳績考列下等者除照章撤職外並應嚴行懲處

(二) 渠岸造林森林之利人人皆知不惟可以使用木材並可以捍禦災患後套各渠每遇河水陡漲山洪暴發之時往往渠背潰決淹沒田禾爲害甚大雖云渠背不堅亦係渠岸無樹以致潰決防護之法惟有渠岸兩旁積極造林第渠道延長樹植不易應逐漸栽種而栽法不宜多種應以求活爲主

(三) 廢壩築閘查各渠每屆澆水之際必須建築土壩幾座或十幾座以備攔水激灌此項土壩一築一放花費固屬不資而於淤澄爲害尤大迭經明令廢壩築閘但禁者雖禁而築者仍築今後非澈底改除不可如有築壩者以防害水利論應即嚴懲以維功令

(四) 規定支渠尺寸查開挖支渠對於幹渠有無妨碍及其他地戶有無糾葛非勘查以後不能明瞭真象但各渠人民往往未曾勘驗卽行開挖或將渠身故意劈大希圖節制他人水利嗣後對於開挖支渠非勘驗明白不能開挖並宜規定尺寸以資限制愚見一頃以上十頃以下者准挖四六

支渠十頃以上二十頃以下者准挖六八支渠二十頃以上三十頃以下者准挖丈二支渠

(五)放照私渠辦法徵收經費查各社對於應繳水利經費有拖欠半數者有分文未解者積欠累累應付爲難今後應仍照私渠辦法到丈青時由局派員徵收以免拖欠

(六)保障公權查水利與人民有切膚之關係而一般土棍地痞成羣結黨把持地方遇事有不滿意之處竟敢捏辭妄造危言聳聽一經派查多屬子虛在彼不過一筆之費翼遂其欲在此名譽攸關空穴來風未便任其誣讒嗣後如查有不實對於原控之人應以誣讒人之名譽依照法律制裁以資懲儆

決議 (一)原案通過

(二)種植樹木培養森林爲後套綦切需要之應行舉辦者惟以障礙與阻滯隨在皆是一言實行談何容易在今日爲言植樹造林須先事籌謀保護之法庶幾森林蔚然年益蕃殖查後套牲畜蕃養隨意放牧以故栽植樹秧極易遭其踐踏嗣後植樹保護之法須呈請

建設廳頒發保護森林之章程並懲辦破壞之條例俟呈請照准而後施行之

(三)廢壩築閘一事早爲公認的所極端贊成無如欸不措急亦惟徒喚奈何此案應查照本局提議第十項之決議并案辦理之

(四)嗣後遇有開挖支渠情事事先須由管渠委員勘驗規定後始准開挖倘各渠挖支渠不予呈報即以擅自開渠論懲辦該管渠社經理

(五)此條與本局提議第五項相同嗣後對於征收租款辦法即責成經理與委員共同負責催繳
(六)如查實誣告罪執送縣府依法懲處其結黨聚眾仗勢凌人者由肇事渠屬負責人呈報本局
款送縣形辦

義和渠水利公社提議案計六項

郭收發期讀提議案六項原文

提議
原文

(一)本社本年渠工原估計需款六萬餘元祇以人民貧困籌款維艱又以五分局代徵渠費未能
一時收足故先擇要挖洗亦須綏鈔二三萬元之譜由開工至今僅由五分局領出現洋九百元綏
鈔洋一千元實不足以維持現狀經理等恐工程停頓有誤灌溉東挪西措支持至今工程現已告
竣工人急於用款經理等以告貸無門無法應付應如何補救提議公決

(二)查本渠王善圪堵切灣取宜生工現雖開工修挖而款項困難勢恐半途而止況此段工程最
為切要若不從速籌維補救仍由舊渠放水下游雖挖通暢亦易淤澄提請公決

(三)查本渠老趙圪堵至鄧金房後工程亦當務之急現因青苗急待澆灌又以款項支絀故權且
停修應請速籌款接濟以竟全功不然上游雖挖通暢此處阻塞終難免去淤澄提請公決

(四)查本社經費核減而服務人員均不能減少每月按八十餘元開支除公費三十餘元外僅剩
四五十元實屬不敷分配應如何辦理之處提請公決

(五)查本社前經歸還省行貸款迄今數月未見指示辦法究竟能否收受晉鈔或將存款挪作其

他之用提請公決

(六)查本渠未修工程因本年無款未克興修明年勢必修挖所需款項擬本年丈青後每頃附徵現洋十元作為修渠費可否之處提請公決

(一)速催五分局提前付還代征渠費以維渠工

(二)此案係個渠關係似無討論之必要

(三)速行設法籌措的款以竟全功

(四)照本局提議第三項施行之

(五)此條須由社遞呈公事呈請核辦再由本局轉呈核辦

(六)係必要時由社呈請核辦

沙河渠水利公社提議案計二項

郭收發朗讀提議案二項原文

提議
原文

(一)(包西各渠渠口宜向上游挪移以暢水流而普灌溉案)竊查近年來包西各大幹渠之水流在黃河上游者均較下游為暢旺推厥原因非下游渠道管理之不善亦非下游之水勢較上游減少蓋黃河下游之河床被水沖淘逐漸底窪而各渠渠口無形增高故爾進水維艱灌溉不易縱使每歲勤於挖洗亦係治標辦法而非治本之策劃也為今之計欲謀下游各渠水量增多渠利發展非將包西各渠之口非向上游挪移不為功且似此一轉移水利前途深資裨益而工程用費尙不

浩鉅也(辦法)呈請

建設廳准將臨五安三縣境內之各大幹渠口向上游挪移例如義和渠口移用沙河渠口是也

(三)(實行按地撥夫修渠以利渠工而興渠利案)竊查後套地方以水利爲命脈而振興水利又以修渠爲要圖惟查包西各大幹渠之挖修純係僱工辦理而工資來源純係由各花戶負擔如花戶負擔渠費一時不濟則不得不向金融界借支而受其息利盤剝結果徒重各花戶之負擔而已是僱工修渠非特增加民負於民不便且於渠工進行諸多遺誤似不若援照寧夏等地按地撥夫修渠辦法庶可公私俱利渠政日趨進展焉

(辦法)各渠社歲修渠工土方數目依照各渠屬花戶所種地畝(永租地在茬地爲準糧地以能上水地爲準)分坦土方派夫挖修膳食及渠工用俱完全自備不由各渠社另行雇工至執行此項辦法則由公家負監督之責

決議 (一)挪移渠口雖云需款不甚浩鉅丁茲經濟拮据之秋似亦未易舉辦擬以先事勸探適合渠口以作將來施行之準備

(二)同本局二十三條

永濟渠副經理王喆提議案計四項

郭收發朗讀提議案四項原文

提議原文 查永濟渠水流漫長澆區廣大管理既感不週引澆復難普偏是以上游氾濫爲害下游則亢旱不

濟實有顧此失彼之患擬請將該渠劃爲兩社或三社俾各負專責分勢節流整堤修壩庶乎荒蕪可變沃野查永濟渠原名渠纏金渠創開於咸同年寬僅兩丈深有六尺長祇三十餘里之一小渠耳數十年毫無成績自水利局收歸官辦撥銀十餘萬兩從新挖修成爲百餘里之樹形幹渠一道灌溉地畝多至三十餘頃而該渠水稍亦皆退入烏加河烏拉境內該河兩岸亦澆灌地畝在千餘頃後因管理不週各稍間有淤塞者又加新自二喜渡口關樂善堂各向西北逆行支渠一道水入渠而不上地因復添築水閘以節其流又因築閘致幹渠腰部長時氾濫決口自公中廟一下淹廢實業廳地卜爾特拉等處約四十餘頃雖以後屢次修挖濬奈因限於經濟不能徹底挖通所以水勢難以通暢排洩故仍行決口並將新洗各工程亦復淤澄所淹各處地畝村莊較前益形擴大以致下游烏加河兩岸地畝萬餘頃仍舊荒廢殊堪惋惜烏加河下游雖距水利社約三百里之遙過去發生之糾葛與衝突往返報告即須半月以半月之光景又不知變何狀態故解決方法甚少妥善此皆渠身過長管理不週之病以故上下游人民嘖有煩言蓋此種情形非當事者有心延不整理一則經濟不裕二則渠身太長其才其勢未能顧及若於上游不淹下游澆遍勢必將永濟烏加河劃爲兩社或三社難望灌溉普及之效今提出劃分管理數條仰請衆議以資採擇

(一)永濟渠及烏加河烏拉境劃爲兩社或三社(甲)永濟渠自口起至東退水稍正稍稍止並永剛樂善堂等渠劃爲一社(乙)烏加河烏拉境自東退水稍及正稍稍往下起至烏拉素海止劃爲一社或永濟自口起至大工房止內併永剛樂善堂支渠劃爲一社烏加河自東退水口起至烏拉

崇海止劃爲一社烏拉壩自正稍口起至六分子橋止劃爲一社

(一)劃分後幹渠口工程歸三社共担其各社區內工程各負專責限三年各區域內積水瀉出俾水海變作良田下游得洩水澆灌荒地亦可耕種此一舉而兩益也

(二)總社欠外債務除外欠相抵查係何年何處所虧如因修挖各支渠所虧仍歸該支渠担負但因修挖幹渠口所虧歸三社分担

(四)自劃分後所有經費各歸各社担負三社之經費不得超過原來永濟社總數以上各辦法是否盡善希望詳議公決

決議

(一)永濟渠綫綿長縮轂匪易年來渠道廢弛其病害多緣於管理之不周改善之法亟宜分段

組社以便利於管理其改組組織之法連舊有永濟社分設兩社或三社而新設各社提議分社地址是否合宜應由永濟渠水利公社於大會閉幕回社後作速查驗或另行勘探分組社址適合地點擬具分社職員名額組織表分段及聯合管理渠道之條例分社經費開支支配之預算即日呈報來局以便於審核修正後呈請核辦

(二)照原提議表決

(三)作速清理永濟社歷年徵收支出及欠內社欠繳局租款查明欠款當日用途核計分社担任歸還

(四)原提議通過照辦

張委員步瀛提議案計二項

郭收發朗讀提議案原文

提議
原文

(一)茲有臨河縣公民梁中正等建議在城南開挖護城渠寬三丈深四尺渠一道渠口開挖於秀華堂南邊一里許稍通劉三地經過魏揚渠張家渠天德元渠土默特等渠直入舊剛目渠此渠究竟於公私有無妨碍請大家討論公決之

(二)樂善堂渠改口一由毛驪圪坦下開口轉達呂寶山之舊渠直入樂善堂渠四五里之工一由由蘭鎖渠稍接挖直達樂善堂渠約二十里許之工

決議 (一)呈請

上峰核奪

(二)如不能由毛驪圪坦出稍即由蘭鎖渠出稍此項工程即責由永濟渠積極籌修以免延誤
通濟渠經理白怡義提議案計二項

郭收發朗讀提議案二項原文

提議
原文

(一)查職社本年經費四月份以前業已按照上年數目開支在先奉令在後似應免予追繳四月至六月分職員既未裁減夫役又未刪除雖會略減薪工終未邀准亦擬仍照前季支發其六月分以後每月開支多寡悉依大會表決數目實行提議公決

(二)查董事之設責任綦重既受人民之選託應報以相當之義務經理愚見擬於董事中每期舉

出二名爲常務董事一名常川駐社幫助會計司賬經紀賬簿並監察經理等執行職務一名沿察灌域專司開封支渠之職並督察渠頭按公分水及指導渠夫工作但服務期限以三個月爲一期期滿再由董事會議臨時另選以資接替如此既可各盡各義又可進行渠務所擬有無妨碍並請

公決

決議 (一)自奉令之日(三月十五日)起施行附加征款設施之法由該社斟酌情勢規定附加數目以資維持

(二)社務除經理應負當然之責任外其董事亦應輪流到社負責任事常務董事一名在住期間應在指定經費開支項下給支膳宿等費其月薪規定以八元給支該常務董事須負檢查賬目監督渠務各責任

通濟渠副經理袁亮提議案

郭收發朗讀提議案原文

提議原文

查幹渠內之支渠原以按地開劈然口底大小漫無限制在幹渠水大之際自無甚問題一遇水小難免致起糾紛經理有見於此擬將幹渠內支渠渠口按地多寡規定大小例如十頃以上三十頃以下者准開四六支渠一道口底平均三尺三十頃以上五十頃以下者准開六八支渠一道口底平均四尺五十頃以上百頃以下者准開支渠一道口底平均五尺百頃以上五百頃以下者准以丈四開口一丈收底口底平均六尺如此規定水利既可均沾渠規又昭劃一庶期公元服衆永免

糾紛所擬是否有當提請公決

決議 照楊委員大德提議案第四項決議施行之

通濟渠董事趙琪提議案

郭收發朗讀提議案原文

提議原文 查通濟幹渠二岔渠以下南 淤澄不堪近年以來河水較小地底者得水非易地高者得水更難

如高八斤墘垣至揚碾房延長二十五里渠底突形淤澄若不速行洗挖不但渠成廢渠而灌域內之三百餘頃地畝亦勢必全行荒蕪此段工程約計土方四萬三千餘個需票洋二萬餘元僅以照章徵入每頃七元修渠費修理實不足以應付擬於本年丈青後按地攤款出工洗挖請公決之

決議 由社會同委員共同籌商確切辦法辦理之

馮委員龍藻提議案計二項

郭收發朗讀提議案二項原文

提議原文 (一)各渠冬水擬均退入烏加河以便拉渠而免淤澄之患

(二)各社每屆更選經董擬改定一月份實行辦理以上二條請大會公決

決議 (一)嚴令各社負責遵行

(二)原案通過

豐濟渠經理團全費提議案

郭收發朗讀提議案原文

提議原文 呈爲提案事案查職社於二十年八月二十五日曾奉

鈞局訓令第一九二號內開爲訓令事案查前據該社請以分徵余五渠水各費一案曾經據情轉呈並飭各該管渠委員調查呈覆各在案茲奉

綏遠建設廳建字第六零九號指令內開呈悉查引用烏加河之水交納水租應以水之來源爲定衡既稱五余等處本年所澆之水多賴豐濟渠退水是永濟渠未便獨享其利應將征收水租由永豐兩渠各得其半以昭公允即分別轉飭遵照此令等因奉此除分令外合行令仰該社即便遵照辦理此令等因奉此查此案職社於去年八月間曾三次函請永濟渠查照對於職渠之水所澆地畝雙方會同勘丈青苗平均收欸該社不第未同會丈並隻字亦未答覆最後經理曾經與該社呂副經理萬富交涉該經理元分給三百元此欸迄今亦未交到現又曠屆丈青擬請鈞局俯准對於職渠之水澆過永濟沙河兩渠之地概由雙方會同負責認真勘丈青苗照章分征水租以昭公允而重功令至永濟渠所承認分給之三百元懇請鈞局飭令迅速交納以維渠費是否有當謹請大會公同討論公決以資遵辦施行

決議 上年永濟渠承認分給之三百元永租費着即限日交到本年丈青在西渠渠水互澆之青苗地

畝由兩社會同勘

劉委員耀庭提議案計六項

郭收發朗讀提議案六項原文

提議
原文

(一)包頭縣境內水地之改進

查包頭縣渠水地除三四兩渠均有水利社外餘如崑都崙河兩岸之山水地麻池亂水泉之泉水地與劉傑窰及城內東河之清水園地向乏水利社之組織每屆文青之際極感棘手且上項水地歷歸蒙旗收租此等利權豈肯輕易拋棄數年來雖奉令勘丈究其結果終歸失敗其原因實由蒙旗從中作梗欲求順利應由鈞局與各蒙旗交涉妥協一面咨行縣政府轉飭分組水利社或合組水利社以利進行

(二)中灘三湖河進水口之疏挖

查包頭第三區水利雖有四道幹渠而實際均以三湖河為主茲調查三湖河進水口淤澄最高處約有七八里如不設法疏挖則中灘地畝乾廢實堪虞應令飭該社經董等趕速籌畫疏挖以利灌溉

(三)土壩宜改水壩

查三區西大東大公濟三渠進水總匯處每季須築大壩再於放水之時拆除此種辦法不但消耗甚鉅且此壩一經拆卸所有土砂勢必隨水沖入渠內難免停淤為害實甚欲圖完善應改壩為閘於總匯處建築閘水大閘一座並於各渠口築小閘渠內分築水閘庶於灌溉啓閉自如實一永久之策也

(四)各渠應修支渠地堰

查每年秋收後各渠爭執用水互起口角如各渠支渠挖便地堰築就即可免去無限爭執譬如第一支渠春水已澆於熱水時將支渠堵住可以不用第二支渠澆之所有地堰務要分高低地點分別築之如天旱澆溉青苗有地堰攔堵不致淹沒他人小苗此項工程須責令各戶自行辦理至期未辦予以相當處分

(五)董事會應照章行使職權

查水利社有董事會之設所以監督社內一切事務意美法良乃日久虫懈對於一切職權率多玩忽應請鈞局嚴飭該會將收支各款不准挪用照章按期列報不得仍前敷衍

(六)各經董按季預爲計劃進行手續

查各社經董每逢一四七十等月先將三個月應辦事項逐件計畫以資按照進行並將計畫事項每三個月列表呈報

決議 (一)呈請

建設廳核辦

(一)令行包三區公社速行設法濬修

(二)令行包三區公社作速照提議辦理

(三)令社照提議速行作堰尅日施行倘故意延宕致遭貽害其所受之一切損失即責由該社負

責賠償

(五)由委員負責督飭辦理遵照令章按日舉行

(六)按照通行章程辦理

包頭三區各渠水和公社經理李廣恒提議案計三項

郭收發朗讀提議案三項原文

提議原文

(一)西官渠每年丈青均由西公旗從中作梗由該旗包辦不讓勘丈花戶應請鈞局嚴飭該旗不得再行把持關於丈青事宜由水利社自向花戶勘丈由社直接向花戶起款並請飭令管渠委員

實行監督

(二)西公旗歷年積欠經修各費竟達四千餘元之多屢次催討抗延不交應請鈞局轉呈

建設廳嚴飭追交如該旗欠款不交水利振興無法進行

(三)本社歷年丈青除西公旗應徵經修各費抗延不交外其西大東大公濟三幹渠每年應征各款實收不足十分之六七結至現在民欠經修費三千餘元之多雖經本社呈請包頭縣票傳押追

無如縣府不予實行究辦長此以往雖良善民戶亦必羣起效尤對於疲玩抗款民戶如何辦法

決議 (一)專案呈請核辦丈青即由社嚴厲自行勘丈

(二)專案呈請

建設廳核辦

(三)呈請

建設廳轉飭包頭縣政府嚴辦

臨時提議(主席提出)

郭收朗發讀提議案原文

提議
原文

查臨河修挖護城渠一案除由管渠委員張步瀛提出請求大會公決經衆議表決應請上峰核奪外所有修挖該渠之利害應請永濟渠汪經理暨列席諸經董各抒意見共同商確必期無害公私有利灌溉請詳密討論之

汪治泉 查修挖該項渠道護城溉田利益實多導溢水以澆荒地洩巨溜以祛漫淹確屬切要之舉惟對於各道私渠略有問題將來實行修挖時能否安然通過尙須考慮緣開挖該項渠道須橫斷數道私渠此中恐不無相當之困難耳亟應事先加以調查對於各該私渠歷年之灌溉須有真確之認識將護城渠與私渠之利害及澆地比較考核詳細查勘然後以利害相衡避逆就順推行之田全費 查該項護城渠現已瀕於開工倘進行無阻自無問題之可言設不幸發生阻滯即須根據汪經理之發言合護城渠與私渠之利害斟酌去取如私渠澆地成績良好護城渠自可暫緩修挖如護城渠修成對私渠無重大妨碍既廣灌溉又免沖淹自可極力促成

決議 責由永濟渠經理及該管渠委員審時處斷相機進行

臨時提議(主席提出)

郭收發朗讀提議案原文

提議原文 勸丈青苗由董事負責辦理案

決議 勸丈青苗董事應負執行權除其個人私有地不准自行勸丈外其餘屬社青苗地畝即歸董事負責勸丈其歷年社內派委之丈青員名義概行取消即以該丈青員舊年規定應得之薪額移歸董事膳宿費

主席 以上本局各項提議案並各委員各水利公社及各公民之提議案均已議決呈請核定後即通令施行現在大家若仍有提議者可臨時動議付之公決（各經董表示均再無提議事項）

主席 宣告閉會

籌備勸辦水利銀行繼續進行案（主席提出）

郭收發朗讀提議案原文

提議原文 查勸辦水利銀行一案前於本局提議第八項已詳晰宣佈且經大會表決茲將進行步驟分別規定請與會各社經董循序積極履行以期早觀厥成

進行步驟 由各社與會經董分頭向所在縣區先行召進士紳推選備選人八名再由備選八人中推選四人為當選董事當選董事應認納相當之股額為合格（各社選舉地點）屬於五原縣區者在沙河渠水利社舉行豐濟渠即在該社屬於臨河縣區者在陝壩屬於包頭三區者在包頭屬於余太設治區者在余太（選舉之籌備）五原由沙河渠担任臨河由黃土拉亥河社担任余太由

濟分社担任包由包頭三區担任

(選舉手續)由担任籌備選舉各社印製選舉票券釐訂選舉程序循序進行之

(選舉日期)屬五原縣區者於七月二十日舉行屬於臨河包頭余太三縣區者於七月三十日舉行

推定各縣區籌備預選董事姓名

五原	田全貴	張映奎	齊奎丞	劉士傑	崔國仁	辛崇葉	趙仁勤	王喆
余太	張次勳	趙熾昌	郭維鏞	陳殿明	楊瑞麟	魏賡信	安禮	李宏
臨河	李增榮	楊春林	傅正業	王樂天	皮鶴年	劉驥	李鼻	胥維賢
包三區	李文台	孫文彬	馬焱	郭鴻賓	樊裕寶	李銳夫	張發祥	永榮

查此項繼續討論進行案件係於水利會議閉幕後單行召集事屬本局提議案第八次決議後應行依次施行推行者特附篇末以便賡續核閱合併聲明

計劃

綏遠建設廳民國二十一年七八九三個月預定行政計畫

- 一 考核各項種樹第一期事項 查歷年舉行造林運動各界參加植樹暨各機關團體學校植樹並人民種樹等向分兩期查報所有種植地點樹種株數均歸第一期考查本年以上各項種樹業經分別舉行現屆考查時期各縣局尙未報齊亟應嚴催以憑派員實地考查
- 一 考查農民委託試種生長狀況 查委託農民試驗歷經本廳舉辦在案本年春間復經本廳購備多量工藝作物及耐旱作物等各項籽種發給各縣農民及第五期畢業訓練農民分別委託試驗在案所有生長狀況亟應令催查報派員實行考查以憑研究而資改進
- 一 考查第二第三林區作業實況 查本廳所屬第二第三林區苗圃簡章第七條內載各苗圃每年應將春季作業情形秋季成績實況分期列表呈報以憑考核等語本年苗圃春季作業早經完竣亟應催送播種育苗報告甲表以憑派員按照表列各項前往考查以重林業
- 一 彙核調查各種礦產 查綏遠境內礦產豐富時多發現如據報陶林黃花圪洞之寶石水晶等礦究竟礦質優劣產量貧富均應實地勘查以資研究特經函准北平實業部地質調查所派技士孫健初來綏協同本廳科長王永壽先往陶林調查寶石等礦繼赴綏西調查石棉各礦現已勘查竣事現正根據報告彙總詳核何者有開採之價值何者無研究之必要分別辦理以興礦利
- 一 督飭包烏路局修復五臨汽路損壞橋梁 案查先後據包烏汽車路管理局呈報該路五原境內之蔡家地三盛泉渠十三號橋梁被匪燒毀滿坊素十九號二十號橋梁鄔家地二十六號橋梁雖

萬庫二十八號橋梁以及臨河境內孟子子油房三十三號橋梁魏羊渠三十七號橋梁均被匪損壞橋板多寡不等當經分別令速估工補修完整在案各該橋梁已否工竣尙未據報前來亟應督飭該管路局趕速修復以利交通

一 試探綏甘汽車路 查綏遠至甘肅省城計二千七百餘里長途超遙交通滯塞往來行旅恒感困難亟應行駛汽車以利運輸曾經飭由克利汽車商行特備汽車兩輛前往試探要綫嗣以時局不靖中途停止茲以西北交通關係商業發展開拓汽路勢難稍緩仍擬速由該行備車往探賡續進行脾胃真相而資試辦

一 完成歸綏市西茶坊河壩 查綏遠省會舊城西茶坊通順召東之西河河岸不固河身淺狹每於山洪暴發之際河水不能向東順流致有氾濫之虞擬於該西河東岸修築片石河壩以資鞏固而順水勢當經飭令路工局造送工程預算呈請撥款興修在案此項河壩現已動工應即督促早日完成俾免水患

一 督促包西各渠完成續修工程 查包西各渠爲綏省重要之水利雖於十八年貸給鉅款擇要興修而各該渠道尙有應行續修之處歷經按年督飭辦理在案所有本年應修各工程如塔布通濟豐濟公濟沙河等渠工數段多寡不等前據該管水利局呈請本廳分別核准飭即及時動工去後已否完竣尙未據報前來應再令行該局督促趕修務於七月內一律完成以資灌溉而溥水利

一 促成未完之計劃各渠 查本廳計劃興修各渠除民生渠幹渠業於上年開闢成功舉行開闢典禮

所有支渠現正會同華洋義賑會繼續修挖不日藏事以及民利民阜民豐等渠均已先後告成外其餘如固陽裕民渠包頭民福渠興和民樂渠薩縣之興農渠富農渠和林之盤山渠小沙梁渠尙皆修而未竣前經本廳令飭趕速分別動工在案仍應嚴催加緊工作限於七月內一律報竣以資引用

擬修托縣民康渠 案據托縣政府呈擬由該縣什力挖免村舊有洋渠開渠一道長約十里可澆荒地二千餘頃並請以經收荒價作爲修渠工費等情當以事關開發水利變瘠爲腴核其所請尙屬可行呈奉 省府令飭會同財政廳擬具修渠招墾辦法茲將該渠定名爲民康渠一俟呈經核准卽行由廳督飭該縣分別進行以增農產而裕民生

調查托縣出產之土硝 查硝之一種用途極廣除供工業而外且可製造肥料然須含氮量在百分之十二以上方堪適用本省所屬之托縣境內出產土硝甚多惟其質量如何亟應詳加研究當經擬就表式發交該縣政府遵將縣境所產之硝代購若干填表送廳一俟送到卽行設法化驗以憑鑑定而資提倡

籌備舉行本省產馬比賽會 查綏省向爲產馬區域亟應舉行產馬比賽會庶使養馬者咸知興奮爭相改良販馬者聞風而來羣聚省會西北馬市定可日見發達現奉 省政府令飭籌議擬於十月間舉辦此項賽會本廳正在妥擬辦法一俟呈奉核准卽於八九月間着手籌備以便屆期舉行而興牧政

綏遠建設廳民國二十一年十月十一日三個月預定行政計畫

一 督催速修包固安兩汽車路 案查前以固陽安北僻處山後交通遲滯匪警時聞亟應建築包固包安兩汽車路以維治安而便行旅當經本廳分行包固兩縣政府及安北設治局按照歸托汽車辦理法各依轄境分段派修既省民力復形捷便飭由各該縣局妥速會商務期早日興修迭經催提進行修葺若何程度迄未據報到廳轉瞬地將結凍擬即嚴令督催限於冬初一律報竣以重路政

一 成立民生渠水利公會 查薩托民生渠幹渠工程上年業經完成所有支渠自第一道至第九道盡歲雖以分別動工惟皆修而未竟曾於本年春間商同華洋義賑會積極籌畫繼續修挖現已次第告竣即行放水渠試茲為維護水利促進農業起見亟應提前籌立水利公會以利進行除將該會章程會同華洋義賑會妥為擬訂呈奉 省政府核准外現正推選董事不日組織成立俾資管理而便澆水

一 督促各縣完成未竟渠工竣查本廳計劃開挖各渠除托縣民利民阜兩渠歸綏縣之民豐渠興和縣之民樂渠均已先後告成以及薩托之民生渠現已放水澆地外尚有固陽之裕民渠包頭之民福渠薩縣之興農渠富農渠和林之盤山渠小沙梁渠所有未完工程前於本年春融經廳督飭分別籌維均已先後開工刻將秋盡後由本廳嚴令各縣對於渠工積極進行限於地凍以前一律完竣報請驗收不得再延致誤引用

一 繼續舉辦省農產比賽會 查本廳爲提高農民智識增加農民技能起見籌辦農產比賽會以資鼓勵而促改進曾於十九年開始舉行復於上年擴大範圍繼續辦理其應征農民人數增加數倍送會各項農產亦增數倍審查成績較十九年亦優數倍特於本年按照去歲比賽結果並參照審查委員之意見復將征集農產品規則暨獎勵章程分別修正仍擬於十一月間在省繼續舉行呈奉 省政府核准當即通令查照在案現在會期屆除令各縣局遵照新頒章程認真征集先將辦理情形呈報查核外並由本廳預爲籌備以免屆期貽誤

一 繼續舉行縣農產比賽會 查本廳定於本年十一月繼續舉辦第三次省農產比賽會所有各縣局征集之農產統限十月二十五日以前呈送來綏以便分別陳列惟於尙未送綏以前應將征到之農產品遵照 部令第一條之規定各在縣內選擇相當地點先期舉辦縣農產比賽會以成績優良產品選送省農產比賽會彙列比賽業於上年十月十五日分飭各縣一律舉行在案本年仍應繼續辦理以資研究而圖改進

一 派生前往陽泉實習磁業 案查本廳前以清水河縣製磁爲業者計有多家惟所製黑白磁器殊欠精美以致銷路難期暢旺舉凡研泥製坯彩畫上釉等均應加以研究力求改良飭由該縣選拔工匠二人送往陽泉鐵廠實地練習以便回綏藉資指導當即函商該廠已經取得同意並據該縣選安生徒盧永祥趙相國二名呈報前來擬於十月內即行轉送陽泉鐵廠俾資學習而興磁業

一 繼續訓練本年第二期農民 查本廳前爲籌裕民生起見設立農民訓練所分期調集各縣農民

入所訓練藉以灌輸農事智識提高作業能力計自開辦四載於茲歷屆畢業農民已達三百數十名本年第一期農民訓練所業於二月間舉辦並以中央對於各省訓練農業推廣人員正在極力提倡尤當切實奉行量予推廣復將各縣局建設局之技術員一併入所訓練於畢業後兼任該員等爲農業推廣員由廳擬訂本年度應進行及注意事項分發各該員遵照辦理現又秋收將竣瞬屆農暇時期擬即分令各縣局選送本年第二期農民入所訓練定於十一月間開學授課以宏造就而裕農業

一 舉行產馬比賽會 查綏省地處蒙邊水草豐茂天然牧場向產名馬徒似積習相沿漫不注意馴至馬種衰劣日益退化若不設法提倡無以昭激勸而促競進前奉 省政府令飭籌開產馬比賽會俾使知所興奮得以日漸改良發展畜牧繁榮馬市莫善於斯當即組織籌備委員會擬具綱要規程辦事細則比賽須知及其罰則等先後呈奉 省政府令准照辦現正積極籌備定於十一月十二日舉行比賽以興牧政

一 考核各縣局種樹造林 查本廳對於各縣局種樹造林定有考核專章復又重訂嚴厲辦法通令附屬一體恪遵經此促進以來尙能咸知注意良以舉行造林運動固當積極提倡而督勸人民種樹尤應格外認真所有每年考查共分兩期其第一期考查辦理情形暨栽植株數第二期考查成活株數暨保護情形現在第二期查報表業據各縣局依限呈送到廳究竟成績實況如何擬即派員分往各縣局切實考查以憑年終彙案考核分別獎懲以昭激勸而重林政

一 考核二三林區育苗成績 查本廳前擬造林計劃案內除以五臨一帶劃爲第一林區外復以興涼豐陶集五縣爲第二林區以安固武三縣局爲第三林區並於豐鎮武川各設苗圃一處以備供給各林區苗木之需在豐者稱爲第二林區苗圃在武者稱爲第三林區苗圃以上各苗圃去歲四月間均已成立由廳派員專司其事所有各苗圃每年應將春季作業情形秋季成績實況分期列表呈報以憑按照章程嚴加考核現在各該苗圃應報乙表均已先後呈報到廳擬即派員分往各圃實地查考以憑年終分別優劣而定獎懲

報告

薩縣新農試驗場二十一年七月份工作報告書

一農墾：本月份爲鋤耨最忙時期於月之三日落雨四十一公厘後凡在最近所種之糜黍皆齊全茂盛而早已鋤過之高糧地中前因頂蓋而未發芽者近又發出大批小苗以致耨地工人大感困難每元只可耨二畝同時雜草生長甚速即他項五穀之耨工亦較困難糜子每元耨三畝半夜麥二畝半糜子三畝而每人每日之公資管飯平均亦不過平均六七毛票洋而已及至烟苗開刀之後鋤地人工更爲難僱幸本場界內既不准種烟又禁止出界外割烟故困難較輕耳惟貪種面積較多人工尙感缺乏及至本月末旬虎疫到薩界內石老藏營子竟連續死去十餘人隣近東西老藏營子亦死亡頗夥在聚夥集居之工人中死亡尤甚故一時人心恐慌本場墾殖隊亦於本月二十六日停止鋤耨但各禾均已鋤畢而糜子麥子夜麥谷子豆子山藥蛋亦已耨過矣本月中旬又爲耕種蕎麥正期種界內土地之農民遂紛紛着手播種除用其自己籽種外本場又放出蕎麥籽種一十五石八斗五升種後苗均發芽生長頗旺本歲界內前後所種田禾得苗者共計約一百一十二頃其中糜子佔大多數均佔全數田禾百分之六十點二黍子約佔百分之八點四胡麻佔百分之八點一黑豆佔百分之五點二蕎麥佔四點九夜麥麥子各佔四點三糜子佔三點五山藥蛋佔一點餘谷子扁豆等尙不及百分之一按村莊而計以油房營子佔最多得苗者約五十三頃餘石老藏營子得苗者約三十五頃餘王大發營子約得十頃餘沙兵崖及西老藏營子共約十頃餘墾殖隊約近十頃餘本月份雨水較佳故於未入伏前各農民即以從事壓青入伏之後則更爭事壓青此間因降雨量較少故於來年田禾之有收全靠今歲之壓青蓋壓

青既可保存水濕又可增加土肥惟牲畜在此吃青草時期只可工作半日牧放半日普通工作以早五點鐘至十點鐘爲最佳每牝牲畜在熟荒及沙土中每半日尙可耕二畝帶零在生荒及膠泥地中則不過壓畝三四分耳惟當此伏暑炎熱之際蒸發異常迅速雨後三五日則皮已乾硬不克下犁矣本場農民墾殖隊亦已增加騾馬除尙在馴調馬者外現每日已有四五俱壓青上午耕地下午則除撥二人從事割草以備夜間添喂從事工作之馬匹每匹加料一升外其餘則從事整理場面用鋤將草惡土及舊草渣自地面鋤起然後成堆以車拉入牧場填圈現尙繼續工作再者對資借界內農民食糧事本月份又放出糜子十一石三斗到收割時或尙須放一次

二牧畜——本月份正值青草暢茂時期所有馬牛羊等牲畜皆少疾病只有就近購買之乳牛一頭係由後套趕回者恐舊日已有隱病忽於本月發現不數日即死亡惟鷄瘟甚烈本場之大小鷄已死十餘隻矣本月份青草雖屬暢茂惟一因正值伏暑之季天氣炎熱二則青草尙未成熟養分未十分充足故牲畜尙未至極肥臃時期待立秋之後天氣下涼草亦成熟中秋節前後即爲牲畜最肥壯時期本場圍墻現已完成治安上已稍有辦法孳生馬羣擬趕今冬添置成羣以逐漸解決本場農墾上缺乏牲畜之困難本月份本場自購騾馬一匹驢馬一匹騾馬一匹又陸軍第七十師王師長治安贊成本場前擬定之合作牧畜計劃大綱將師部騾馬前後送來六匹與本場合作牧養本場又擬定與該師合作牧養辦法經王師長同意茲呈述於後

(一)一切草料醫藥交配費畜舍水井及牧夫工資均由本場負責支付備置

(二)該師只將十五歲以下四歲以上之無病騾馬賜給則於每三匹騾馬中每年可分駒一頭或每匹騾馬三年分駒一頭至所分之駒每三頭之中有騾馬駒二頭驃馬駒一頭

(三)該師所賜之馬至老死或因老不克孳生或因人事所不克醫治之災症而亡則本場當據實報告除將變價按半數交付外嗣後分駒則其數不計矣

(四)交駒時期規定於陽歷十一月底小駒隔乳之後地點則以薩縣爲範圍但自來騾馬之期計尙不滿一年或雖滿一年而賜來時已過交配期(即伏暑)並腹中無孕者亦不能計其數

(五)此項合作至少以滿三年爲期滿後如兩造願解約者則仍可將結存之老騾馬如數拿回或變價但變價時本場得有收買優先權惟所交來之馬完全瘦瘠本場已購買消黃散普便灌一藥次現已大半換過毛色惟尙未肥已由農民墾殖隊逐漸調馴從事壓青矣又該師駐薩四百零七團梁團長亦按上章送來騾馬一匹並有驃馬二匹交由該團所派駐本場之軍士墾殖隊牧養現均已起騾一次因已過交配騾駒時期故由本場新購驃馬逐已配配矣以後尙擬選購種驢一頭以企多產騾駒

三建築——上月份未加摸二次泥之北圍牆於本月初已加摸完畢收工計長二十二丈零五寸至擬堵塞之四面活口亦皆砌齊摸完共長六丈仍照舊章發價矣兩大門之門扇刻已完成惟因門扇過大費工較多故不能按一木二泥例開支仍按日包工估計每付發工價洋六十元該門現已雇鐵匠二人在本場就地安爐着手從事於上釘包葉之工矣門房之木工即以一木二泥例每間按五元發價又去

歲所蓋之掩房馬圈草房等本擬每隔二年加換房頂一次茲因今歲雨水急烈以致漏處頗夥故不得未提前加換共換過三十六間每間發工洋一元西南砲樓因去歲建築時一因材料缺乏以致上層木架頗感消薄二因臨冬工作泥土不易乾燥上又掛大鐘一個以致木架已見行動爲長久鞏固計已重新拆換較牢固之木架着泥工重新砌摸完畢矣泥木兩工共出工洋二十五元又爲節省倉房及便於儲存種糧計已着手將新農院內舊倉兩間改作萬字倉房每間可容六七樣種糧下層用磚砌成貓道各間以單擺磚分隔口處用水作插板將來完成之後凡量少不足估一大倉之糧均有所安治處而不致混矣又人巖新建之門房牧場及工人住房皆尙無門扇萬字倉房尙無插板已着木匠解板現已解就六尺板三丈四尺三尺板三丈二尺四寸每尺以工價二毛五計至過廳砌瓦工程一因瓦尙未完全燒出二因虎疫盛行以致由口裏來之泥工大起恐慌相率歸家聊待下月另找工匠包做

四水利——本月份雨水較夥故美岱召之山水曾溢入本場一次前年所開之二龍戲珠山水渠中曾經流至平截惟因水量較本場同人雖試行設法打壩聚水終因量小而未及上地但火車道兩岸之塘中則皆已淹灌矣最近民生渠中已於月之二十八日正式放水在渠口只開閘六尺在倒拉板申之第三閘門處則已出旱台三尺離渠背頂只留一尺餘在木場接民生渠之支渠口離旱台尙有一尺七八延至二十九日下午在民生渠幹渠之單進營子處南渠背決口灌地二十餘頃三十日上午已將渠口閘門關閉將第三閘門開放但九道支渠一帶已因爲水淹沒而不得停工矣現民生渠今歲之預計工程除九道支渠外業已完全竣工惟因保護無法各支渠閘口及橋梁上之鐵羅絲及滑車等多爲人所

盪去將來對於保護上非嚴行辦理不可就試水一節而言將來需款亦不在少數絕不能視爲另事蓋各渠背之土既未曾行礮又已成有三年者故老鼠穴孔延渠皆是而渠背之膠土因各土塊相合處多有縫隙故水一升至旱台以上時難免穿成大孔而成災若試渠時無人在沿渠堵塞則決口處將甚夥除淹漫成災外此項修理工程費亦將不在少數以爲今歲如無經費增加時則可不開九道支渠而以其款趁此伏水盛漲之際專作試渠工程本場按民生渠之支渠亦因人工缺乏之故渠口外之大渠旱台尙未開通上月份加添費費未竣之工尙未繼續辦理擬於下月份人工較閒虎疫消滅時着手完竣之並擬同時將本場水渠全部試行放水一次以試全渠之高低及渠背之牢固與西大路交叉處尙須建築橋樑一座以利交通

五教育——界內農民常感未受教育之痛苦故屢請設立學校以其子弟計且本場之自治新村目的亦非從教育着手不爲功現時本場界內農民之食糧問題似已稍有維持故擬於今年收穫完畢之後即正式開學但一切教材即須在此時着手辦理現已聘定常君安壽試行辦理茲擬定本場鄉校試辦計劃大綱如後

- (一)宗旨——採古庠序校之養射教本意以使全村大小人民逐漸達自養自衛自治之目的爲宗旨
- (二)方針——以本場之各種實地工作爲教材本因地因時因人制宜之原則第一按實地環境之需要第二按春夏秋冬四季之應時工作第三按各人年齡之大小及知識之高低而擬定相當之

課程

(三)事項(一)籌辦兒童教育(二)籌設成人教育(三)籌辦村民談話會(四)規定村公約及禮法

(四)文字——以注音字母爲代表語言之初步辦法待能熟練應用注音字母之後始逐漸識普通應用文字

(五)程序——以年齡程度而分可別在幼稚園時代教育率領學生以口頭教認各項工作及事物之名稱在小學時代先以注音字母後繼以文字而表明各項工作及事務之名稱及簡單說明並以玩耍性質而從事於各項工作之練習在中學時則實地從於各項工作之演習教以各項工作之原理及辦法在專門時代則專就其所時喜近之一項工作而專事實地之工作與研究若以教育之性質而分則可分爲厚生教育以增進人民之生產及自衛能力社會教育教人以持已待人互助合作等知識及進化教育專研究改進現時社會不足之知識

(六)辦法——增設教育股另聘專責人員與已有之農墾牧畜建設事務暨墾殖隊合作共同研究每日就所見聞試編課程同時並搜集參考材料暨籌辦應有之設備事項

六事務——除照常經理賬簿抄錄公文並置辦日常應用之物件外本月份因本場馬匹增加又爲大事壓青計故又添置新套纓子三個收補舊套纓子六個繩套九付犁四付又預備分股計連舊帶添置共修便騎鞍六套及羊馬鞭子九件本月份又因虎疫盛行故本場爲預防計曾購置砲火蒼朮香硫黃等逐日燒熏以消空氣中之毒菌一律改素飯減輕食量多食柴皮蒜並將廚房門窗一律用紗布糊出

以遍地洒石炭粉驅除蠅穢而防食中毒菌並購置大批十滴水及日快散以防暑救急又製備三稜針參老醫書以濟急現仍在繼續防禦之中本月份氣象最高溫度為華氏一百度最低為五十七度平均為七十三度點一四風向以東北風佔為最多數西北風次之西南及東風又次之西風及東南較少北風無速平均每分鐘為三百九十三英尺氣壓平均為二十六點三英寸濕度平均為百分之六十九點七三雨量共計為一百三十八公里結露點平均為華氏五十七點六七度蒸發量平均每日為七點一公里

薩縣新農試驗場二十一年八月份工作報告書

一農墾——本月份農工較閒惟牛犊則忙於壓青蓋在西北旱農區中欲來年五谷之產量豐收全賴今年伏暑節之壓青以保存水分而並增如其地利也今年在本場範圍內從事壓青之牛犊較去歲約增加二十餘隻故開荒畝數亦較多共計約近四十頃矣茲因河水尚未土地凡含鹽嫌過重之土地雖壓過亦不堪耕種故仍不能按原擬開渠分區計劃進行只好讓農民自由選擇荒地本整齊大塊兩頃原則盡力從事開壓機器開荒仍因油料昂貴人畜之工價低廉不合於經濟原則故未使用所有一切禾稼除蕎麥於本月份始行鋤草外其餘則皆於上月尾已鋤耨完畢惟糜黍兩頃多未暇從事於耨只鋤草一次本月初旬雨水頗足故對壓青工作及禾苗生長均甚順利不意至八日後雨水頗感缺乏禾葉至午均呈捲形膠泥地過乾不克從事壓青即新做之面亦因缺雨而不能壓緊幸於二十一日落雨十五公厘二十五日落十九公厘禾苗得此飽雨顆粒定將收滿一切農工均得順手惟壓青工作於

本月尾則大都停止以後則應從事於倒地及耕棧地矣蓋草老籽熟天氣漸冷老草入地中不易腐爛且來年雜草仍將叢生同時陰土亦不易晒陽而促進有益細菌生長故也又本月份即有從事收穫者故於月初即印就本場與夥種農民之分股收據及存糧訂成三十冊每冊五十頁以便應用現草麥扁豆已收穫完畢惟今歲因春旱之故播種既少收穫更屬無幾均尙不足一斗葫麻莢麥及小期糜黍亦已收割過半矣小期糜黍現有打完者每畝均收五斗上下顆粒亦甚豐滿惟糧價日漸低落聞每石糜價現已降至現洋二元以下矣對資借農民食糧事本月份又放出黍子三石三斗本場農民墾殖隊仍繼續壓青修理場面等工作只因雜草甚夥場面又大故臨時又僱短工於本月二十七日已將南北西三場面整理就序至月尾伊等所種之小期黍子亦已成熟臨時僱用短工收割或每日管飯六毛或包工每元票洋割三畝半軍士墾殖隊本月份已將小期紅黍子割打完畢每畝平均收糧五斗較之往年可算豐收矣

二牧畜——於本月八日立秋後天氣漸涼各種牲畜已非同炎熱伏暑之受苦矣同時青草亦已成熟養分已十分充足及牲畜吃上最易肥臘鄉民所謂「七月的草臘月的寶」係就廢歷而言本月即廢歷七月份也本場遂趁整理場面之便將場面所長的野草（如野糜子蒿草等類皆係牛羊最喜食之飼料）鋤倒晒乾堆壘成堆貯入新建農場預備冬季作下羔母羊及小羔之飼料誠一舉兩得之舉也又每年廢歷七月節及中秋節爲出售角羊老母羊及老牛時期故又將所有羊隻重新統計一次以便出售其評列表如次

性 別	齡							共 計	
	當年羔	二歲	三歲	四歲	五歲	六歲	七歲		老口
母羊	九十	四十四	四十一	五十八	四十二	十五	四	二十一	三百一十二
角羊	二十一	三十一	二十四	二十七	三	三	二	一	一百一十一
抵羊	三十九	四		二	一	二	一		四十八
共計	一百五	七十八	六十四	八十七	四十五	二十一	七	二十一	四百七十二

在廢歷七月節已賣出老角羊三隻有四歲母羊一隻因尿血病而就屠又有二歲角羊一隻因腿拆斷亦就屠現共存羊四百六十七隻本場擬將五歲以上之角羊及老口母羊盡行售出牛羣中尙有無牙老母牛一頭亦擬趕中秋節賣出至於抵羊本場預備於當年羔中添留五隻其餘則擬完全出售以備改良其他各處之本地羊現有包頭建設局定購十隻秋後趕羊安北縣及薩縣建設局亦先後來函擬購惟杯水車薪後來者難免有向隅之憾立秋後爲羊最易染蛆病之時本場羊羣中亦有數隻生尿管者皆用白礬及胡椒面散患處而見效蛆甚者則用油煤塗殺之又本場之大草驢於本月份孳生牡驢一頭十分健壯與七十師合作牧養之騾馬本月份又繼續送來三匹惟有二匹口齒太老恐已孳生能

力矣

三水利——民生渠渠工本月份仍繼續開挖第九道支渠惟經費業已用罄聞只能開挖三千密達長其餘則無款典工矣此三千密達已將完竣但八道支渠以下之渠背恐亦無款加高矣故本月份幹渠中雖常有水但爲水不到二尺上下絕難收灌溉之利本場接民生渠之支渠口及前未完之加修渠背工本月份均已完成並於接山水渠之分岔處挖起小壩陵一條以防河水之北流又於渠尾亦築小壩以便聚水灌地共用洋三十四元九角惟民生渠渠背之低處若不加高則本場絕難有上水之望現薩縣義賑會之負責人已往北平催促水利公會之組成以求有繼續負責經營者

四建築——上月份所做之萬字倉本月份業已完成共砌成小倉十二格大門扇上之鐵工亦已完竣共用鐵工洋二十八元八角兩大門均已安裝完畢過廳砌瓦事於本月初旬已將所用之瓦料完全燒出當即招工包做係單塞瓦工作每間以票洋八元攬出現已完竣共出洋八十元惟所用工較其所估者爲少又本場兵士墾殖隊現有騾馬八九匹爲便於伊等喂養起見故在西南大門門房北面靠圍牆馬又蓋柵兩間半槽向南草房一間向西現已完成計出泥工洋十六元八角木工洋七元不久擬着兵墾殖隊全部移住西南大門就便負責守衛之責又去歲所築之山藥窖擬每屆夏季將窖頂拆開以便晒乾而免濕潮不意今歲大雨連綿窖底窖壁竟爲雨水所浸蝕若不趁早修理恐將有傾塌之憂爲一勞永逸計擬將該窖改做溫室樣式立架貫椽壓棧向南留小窗戶屋頂留氣眼以便透日光通空氣想不至有後顧之憂現正着手修理本月份又解成門板倉板三丈餘各屋門扇均將齊全矣

五教育：本月份在籌辦鄉校過程中一切教材設備均在準備時期根據上月份所擬計劃大綱一面將已有之工作計劃工作實況及參考書籍參閱而整理一面從事實地調查研究本地之風俗民情及一切農村生活之實況逐日將所見聞紀錄加以研討以便因地因時因人按實地工作試編課程本月份爲未開花結實之時正合手製作標本之用故趁此時期逐漸將本場所有田禾每樣採集全株標本一二株用繩束之掛於屋下並將各樣田禾之穗業於紙內而陰乾之又壓青爲本月份農事之主要工作故將壓青之意義目的季節選地實施詳爲研究而編著成文一以爲教材之預備一以就正於著名之農業雜誌與專家又本月份爲秋禾未成熟之際對人畜之竊食田禾理應嚴行禁止茲參照原有舊例製定禁約五條如左

一凡不小心牧放致牲畜嚙田禾者除照所損失者補償外大牲畜如牛驢駝等每頭罰票洋五元小牲畜如豬羊等每頭罰票洋二元重犯者加倍

二凡無賴之人竊盜他人所種之田禾者除將所偷者一齊收沒外並與以相當棒形或處以一元至五元之罰金無錢者以工補之

三當未耨尙在地中時不准拾田禾及刺鼠倉者進地違者就地處以棒形屢犯者除沒收其所帶器具外並處以相當之罰金或罰工

四界內所有其尤應按對半分割在未割前須到場聲明不報者作偷論

五凡抵護上述之違禁者不論何人只要其證據確實則以罰金三分之一償給但不得無故妄捉

上述禁約本場已力行於二十年矣今歲犯者甚少形期於無形之目的殆將達矣

六事務一除照常經理出入賬簿抄錄公文並置辦日常應用之物件外本月份已將原有糧倉應合併者合併之應補修者補修之其餘空倉一齊開放以便日光與空氣流通其餘杈扒木鍬掃帚推板推杈落柯簸箕口袋蓆子等場面上應用農具應添置者添置應修理者修理已着手接洽配置矣又與本場合作開磚窯之人因虧累過甚又染虎疫而亡將該窯收回另與一窯匠合作由場指導監督重新興辦再者去冬所準備之炭仍感不足以致不得不在農忙期買運同時磚窯上亦受同樣之困難經營農事者應引為殷鑒嗣後務須於冬日農暇之時將次年全年所燒之炭充分購運妥為儲存以防不虞本月份氣象最高溫度為華氏九十七度最低為四十二度平均為六十九點六六度風向以東風佔最多數西南風及西風次之西北東北東南及北風依次又次之南風最少風速平均每分鐘為二百零七點七英尺氣壓平均為二十六點五英寸濕度平均為百分之六十八點九五結露點平均為華氏五十七點七六度雨量共計為八十一公厘蒸發量平均為每日為五點二六公厘全月共計一百六十三公厘較共計雨量八十一公厘約二倍帶零

薩縣新農試驗場二十一年九月份工作報告書

一農墾一本月份為秋收季節工作最忙普通農家不論男女老少一律到地收穫而本場同人本月份亦均忙於農墾工作而置其他之次要工作於後在月尾尤忙故將本月份工作報告書亦竟移後十日之久農民皆早出晚歸胼手胝足本場同人遂以應人事需要規定每早五點即吃早飯午飯十一點

半即吃午飯蓋本場與佃戶之分股辦法規定爲就地分捆於將割之前即來報知以便巡查待割捆完畢將從事於運之時必須來場報知場中派人前往先將全地捆數點明然後按規或三七或四六將場中應分之數算出將分股收據寫便與農民囑按接四行裝兩行或按七捆裝三捆先將場中所應分者送交場中場中場面上另有人照顧著農人卸車於指定地點按收據上數目點收待點收完畢之後則將所收該佃農之姓名各種捆數及收據號數錄於一賬簿上以便與存根對照並將收據上另加蓋圖章交佃戶保存不能成捆之田禾如豆類及蕎麥等則分股人應守着裝車待捆完畢後始行離開至馬鈴著則先將地畝按股分開着農民先將場中所應分者起出拉運場中然後再拉運伊等所應分者凡不按規者均處以相當之責罰去歲因吃飯較遲於農民每多不吃早飯即從事出外分股常因繼續有數家請教分股遂致吃飯無定時做飯吃飯均感不便故今歲將飯提前遂免此困難矣今歲夥種畝數較多故將本場同人分區負責分股計將全場分爲東北東南西北西南四部着四人每人專任一區但場中另備兩人以便有時一區中分股家數過多則須此二人斟酌情形每人兼任兩區從事分股以免農民等候誤時本場於前月即準備騎鞍六付本月份又選留騎馬六匹每人各選騎馬及騎鞍一套負責騎用並喂養馬匹蓋墾殖隊之工人亦因事過忙白日無暇喂馬又每人各備响哨一個以便農民之準備分股者聞聲而知場中人之所在以省往返場中時間本月份前半月農民皆忙於收割不暇拉運除少數糧不足之農民先拉回一部打便以濟急外其餘割倒之田禾皆平鋪於地中以希晒乾後再拉運蓋場面不大人工缺乏若就濕拉回不敢起堆恐其腐爛又無充分之場以便晒乾不意自十四日起

連續落雨數次十四日落雨九公厘十五日落二十五六公厘雨後人感禾穗之近土者因濕生芽遂從多事反鋪工作不意反後未乾之際又於十九日落雨二十一公厘二十二日落十六公厘此時糜黍蕎麥襖麥等均已割倒經此重複數次雨霖近土之禾穗均已生芽場面上之土糧食尤爲顯著禾稻亦因濕汚而顯黑色一時農民皆心焦萬分蓋不獨禾粒生芽食糧大有損失即禾稻汚黑亦將使牲畜不喜食用雨後又背一次反鋪工作估計此項雨水約損失十分之一且於十九日未落之時已有大部田禾吹乾而正準備捆運者此時又須等待但亦有恐再雨帶濕而拉回者以致場面上工作大忙場面上計劃係根據所種畝數及各種田禾所佔成數將場面分爲數部預插標桿寫明爲何項禾捆堆放之處北場面之西部約佔全面積三分之二爲麻類計分黃桿黃糜子小黃糜子大紅糜子小紅糜子雜糜子等東部三分之一爲黍類計分黑黍子白黍子黃黍子大紅黍子雜黍子等西場面爲高糧糜子蕎麥谷子堆放之處高糧又紅高粱黃高粱白高粱紅軟高粱等谷子又分大黃谷二黃谷等南場面之東部留爲農民墾殖隊所用西部即作爲夜麥葫蘆豆子等田禾堆放之處夜麥又分爲有露與無露者豆子又分黑豆黃豆綠豆等並將倉房亦就場面之鉅離較近處分別指定爲某種糧食所佔場面上指定有管理倉庫管理車馬農具及學徒等四人負責由墾殖隊之經理人及準備分股二人兼事領導高糧因須牽穰爲免除臨時僱用女工時搬運之忙故於卸車時即按五十或一百或二百數環排於場面蕎麥則因易於遇雨生芽故擬攤晒於場面上待乾先行打場不意因一時運拉不齊同時場面不夠使用故亦採隨乾隨集而隨集辦法糜子一項最多初計只准環場面邊行走車馬至後則因堆滿無再放之處遂將濕

而知不取起堆之捆撤鋪於場面上於就近各未堆之處作成行車馬路一週以便就上繫而節省時間
同時落車之糧食亦不至與土混和而遺失惟因濕捆太多不及涼晒遂冒險堆於架底恐必將腐壞但
不知繫之中部將受影響否耶現在繼續工作中

二牧畜——本月份仍照常牧放惟因各田禾均已成熟故着牧夫加意不可傷害田禾上月份所計賣
之牛羊均已賣出牛一頭按三毛票洋賣肉一斤計共作票洋四十元老羊共賣出二十一隻按五毛票
洋賣肉一斤每隻作票洋十二元者尙有角羊六隻作現洋七八元不等只作現洋四十八元但款尙未
完全收回

三建設——本月份無多事除將山葯窖作便後木匠着手解板作講堂板橙又雇車匠打車鐵匠零星
農具外則均忙於農墾工作中

四教育——本教習作合一原則一面幫農墾工作一面則從事於農事之實習以便作將來教材之用
五事務——除照常經理賬簿抄錄文件並置辦日常之應用物件外本月份亦幫忙農墾工作本月份
氣象最高溫度爲華氏八十七度最低爲三五度平均爲五九點四七度風向以東北風佔最多數東風西
風次之西北西南南風依次又次之東南北風最少風速平均每分鐘爲二七八英尺氣壓平均爲二六
點五二英寸溫度平均爲百分之七一點結露平均爲華氏四大點八五度蒸發量平均每日爲四點四
一公厘雨量共計八三公厘

薩縣新農試驗場二十一年十月份工作報告書

一農墾——本年秋季雨較多霜凍較遲收穫期較前二年遲後約半月之久前兩年於上月底即已大致收穫完畢而今歲於本月份前半月仍繼續忙於秋收工作本場同人仍共同忙於分股及場面上堆積工作本月份後半月則又因糧堆過濕不敢久放又共同忙於打場工作凡成捆之大堆如夜麥糜黍等皆用機器每日上下午平均可打六十石糧約需工人十四五人在糧堆上捆者四人走捆於打場機中者兩人量裝糧顆兩人挑糧堆者一人送糧袋於倉者四五人照料發動機者一人每日約耗煤油兩桶現機器已工作完畢打糧四百四十三石八凡不成捆或零星小堆以及稽竿過長如高糧糜子葫蘆黍麥黑豆等則用人工及畜工按剪式打場辦法或用碌軸或用落柯同時清理並將稽穰及糶殼等堆積之現高糧蕎麥穀子葫蘆及零星糜黍等皆已打清惟麻子黑豆及機器所遺之亂糜子尙未完畢結至現在收入倉之糧計有大黃糜子三百八十七石三小黃糜子二石大紅糜子十七石五小紅糜子十二石六黑黍子九十九石大紅黍子六石二小紅黍子七石八黃黍子二石白黍子二石葫蘆四十五石六高糧一百二十九石三夜麥三十一石一蕎麥三十二雜黍子七石七谷子八石六共合七百二十九石

一以工作言皆係與夥種農民分股所收者本場農民墾殖隊因尙未曾清理故未計入伊等於收割完畢拉運回場之後即逐日從事耕地與倒地工作現已將今歲所種之槎地六頃五十餘畝完全耕過壓青地四頃五十畝亦只剩二頃餘矣蓋伊之禾稈皆已乾燥非若與夥種農之禾稈過於潮濕現雖提前打場而稈中之腐熱發霉者猶約佔五分之一也對於農產比賽會之標本業已準備就序待場面完畢之後將地畝統計以算得各糧每畝收穫量即將列表呈送謹先根據分股存糧將各隣村夥種田禾畝

數列表附呈又散與夥種之農民籽種及口糧本月份已有歸還者計已還來葫麻二石三斗六釐子六石二斗二蕎麥七石五斗二黑豆六斗八菱子一石九麻子一斗九筱麥五斗二黑黍子一石八紅黍子三斗山葯蛋一千七百九十斤

二牧畜：本月份仍照常牧放所賣之牛羊價現已收回大半矣惟農民孰以糧作價而交糧者本月份應爲後山羣販回之時故又收買大乳牛七頭小乳牛二頭共計出現洋一百七十二元六角又因界內農民之親朋有白頭三歲母羊二隻擬出賣就屠故收買之以便孳生計出現洋九元六角本月份孳生母羔一惟有去歲抵羊忽患急病而亡最近附近之驢騾馬駒多患向喉者本場亦有二歲騾馬駒各一頭患此病者不久嚴冬將至故冬草與暖圈皆應速爲籌備本月末旬已着手按原定計劃建築暖圈一面就幫忙農墾之忙將扁小不實之糧收集之以作羊料並將糞殼收集之以備冬雪飼羊之用稽糞等堆集之以備飼養馬羊

三建設：本月份除幫農墾忙之外於後半月先將去歲未完成之舊井二眼砌起每眼出掘井工錢票洋五元及砌井工洋十元半又牧場之暖圈亦已着手動工惟計所有木料只足蓋兩個院子之用故擬將羊圈作更牛圈院牆較高且本地牛耐寒力較大故暫缺如將來視有必要時可搭臨時暖圈現所蓋之羊圈係永久性質者樑柱菱竿棧具備無梯皆用丁柱兩丈深沿丁柱及後牆皆爲羊槽以備冬日遇大雪羊不能出外時用羊圈則又沿丁柱分爲數個小圈以備分類牧養母及小羔論及生渠水利因水利公會未曾組織渠工無人負責近雖又放水一次但因八道支渠以下之渠背未曾加高仍無濟於

事

四教育——本月份仍一面幫忙農墾工作一面準備材料講堂掉燈不久即將完備現正擬定表格着手調查學齡兒童數目及成人數目以備籌辦

五事務——除照常經理賬簿抄錄文件並置辦日常之應用物件外本月份亦仍繼續忙農墾工作本月份氣象最高溫度為華氏六十八度最低溫度為二十四度平均為四十二度點四三濕度平均為百分之五十七點四五氣壓平均為二十六點六八英寸風向以西北風為最多西風西南風東風東北風東南風南依次遞減北風無風速每分鐘平均為二百三十七點三英寸結露點平均在華氏三十五度點五五蒸發器在本月之二十四日則封凍在此二十三日內之蒸發量平均每日為二點八七八厘

薩縣新農試驗場二十一年十一月份工作報告書

一農墾——本月份仍忙於場面工作將打場機所遺之亂雜糜黍用碌軸清理完畢並將莖竿等完全堆積對於糜黍穢穰因作牲畜飼料將一半堆成三丈見方高約二丈之兩大堆避免雪雨淋入以便長期貯存備荒年之不濟也將臨時用者皆堆作長方形低堆其餘穢殼亦已妥為保存以備喂羊之用同時將糜子交叉頂又於場面待晒乾後用手擗落清理完畢黑豆亦用碌軸碾完現又入糧倉者計大黃藥子一百零四石四斗四升麻子三十二石黑黍子八石黑豆二十二石一斗夜麥三石二斗茲根據與鄉村夥種田禾畝數表參酌本場各樣糧食之共收糧數平均得每畝收量列表附呈又於本月下旬仍依照前所擬之農墾調查表分頭向界內及界外種本場地農民逐戶調查並同時收回今歲分股收據

至調查所得因禾未及整理移下月再爲詳報農民墾殖隊於本月初間又倒過壓青地一頃餘因於十日作大西北風後地漸封凍不克再耕計未倒者只剩一頃三十餘畝至復即從事打場現已清理完畢計劃共收麻子一十五石莜麥六石三斗黃糜子八十一石六斗黑糜子二十二石小紅黍子二十四石八斗谷子二石四斗紅綠豆二斗二升山藥蛋五十斤又散給夥種之農民籽種及口糧本斗份繼續還來者計蘇子七十八石九斗三升黍子十三石二斗五升莜麥七石六斗五升黑豆三石四月八升麻子一石六斗五升葫蘆四石四斗三升菱子十石零九斗

二牧畜：本月秋禾豐收故牛羊經秋槎之後皆已滿臙矣馬匹因使役之故不能放牧故爲舍飼除老口者外亦皆肥臙本月內又繼續收買乳牛三十三頭共計出現洋七百一十元趁赴綏遠參加產馬比賽會之便買回馬一羣計驃馬一匹騮馬二匹騾馬二十一匹帶小駒子七匹每匹價洋普銀十六兩五錢隨市合現洋六百六十元又僱馬夫二八送回本場出路費工資現洋十六元馬價甚小惟騾馬中有老口者數匹且經長路又奶小駒顯現瘦弱之象在路上已死小駒一匹到後又死老騾馬一匹現已設法加添飼料惟因該項草馬只能吃草不會吃料雖百般引誘能吃料者亦不過二三四匹而已現本場牛馬皆已成羣惟馬羣尙嫌過小不足牧夫二人牧放一人則又於打水飲馬時諸多不便若以後能有餘款則再添買一二十匹本月份又孳生羊羔三十五隻計牝羔三十五隻牡羔二十二較之去年本月之孳生率大是因牡羊臙好受胎較早之故也惟羊羣中於本月內發現下痢症大便黑色稀糞發現早者則用石炭水及砲藥等藥品治愈若夜間得病不易察知第二日則不及治療矣現因是症死亡當年

羝羊一母羊三考之於養羊書籍則是病實由於牧放沃地之故現已着牧夫在瘠地牧放且於夜間加心視察及早治療現已穩定矣又新牧場內之暖圈及槽子已完成現已將牛羊移入新買之馬及不使用之舊馬亦皆圈入矣

三建設——本月未完成之牧場暖圈已於本月上半月完成惟因天氣寒冷泥水工程不易工作故將圈頂及槽子僅摸一次泥皆未末二次泥擬待明春再爲加摸計出泥工洋十四元六毛水工八元三毛又於教育股所作之棹塋共作成棹子十八支長條櫟子十八支計工洋十六元三毛又將全年所用剩之木料完全整理一次將能作樑者歸於一處作柱者歸於一處一一皆整理完畢以備購置來年應用之材料時知各樣所缺之多寡今歲塲面所餘之槎殼和土甚多用以喂養牲畜頗有碍於衛生故從事研究作妥一手攀輕便篩土篩現已試用一次尙屬便利耳

四教育——本月份除帮忙農務外即調查附近農民之戶口及學齡兒童數茲據調查所得石老藏營村戶數共四十七人口男一百五十四女八十四學齡兒童數男十六女十六油房營村戶數三十八人口男一百二十女七十四學齡兒童數男三十一女一十九兩村識字人數共男二十九女無學齡兒童亦皆爲文盲本場設立鄉農學校一面爲掃除此文盲使爲健全公民一面爲改良農村增加生產計本公讀並重之原則培養其互助合作之精神及生產能力使農村組織完備經濟充實

(二)開學之經過——將教室棹橙及黑板等用具均已籌備就緒定於本月十八日開學上課最初到學生共六人後增至五十三人因一般農民多不明受教育之原理亦有使其小孩帮忙工作本

暇入學者且本界內石老藏營村舊有一書房現已開學故今歲學生較少至學校用費概由不場供給學生之書藉文具亦由本場購備課本由本股選擇或試編本實用之原則以識字爲初步工作

(一)課程——有洒掃整理認字寫字算數及實習喂羊羔等每日課程時定爲上午九點遊戲十點上課十一點實習十二點下學下午三點上課四點實習五點下學

(二)教材——爲使小兒便於記憶編成詩歌如作工讀書讀書工作完工就讀書讀完書就作工人人都要作工人人都要讀書大家才有飯吃是其一也

(三)教授方法——本兒童心理分爲一誘導法二啓發法

五事務——除照常經理賬簿抄錄文件外並收買擗梢將新打兩輛車之底子作好又親自去炭窰主接頭定買生炭一千担價洋一百六十六元按五年之轉運法已拉三回後因天暖溝內有水暫停又將本年所收麻子除作籽種外一律換成麻油及麻糲預備再將葫麻亦換成葫油因油類糧食易遭鼠害不若油之易於保存也本月份最高溫度爲華氏五十九度平均爲二十八點四六風向以東風爲最多西北風等次之東北東南西北西南依次又次之風速每分鐘平均爲二百五十點六三英尺氣壓平均爲二十六點英寸濕度平均爲百分之五十三點二七結露點平均爲華氏九點六度

薩縣新農試驗場二十一年十二月份工作報告書

一農墾——正式農墾工作於上月份即已結束完畢本月份除繼續收回借糧外即調查與統計農墾

工作而從事於二十二年份之工作計劃本月份又繼續收回糜子三十六石二黑豆一石九斗四菱子四石二斗四蕎麥四石三斗四莜麥六石五斗三葫麻一石一斗八黑黍子十三石三斗六雜黍子三石七斗五紅黍子九斗七麻子石三谷子二斗六蕭豆六升半查今年所借出之糧現已大半收回所餘五家除一家因糧較少本場糧倉無空擬待葫麻出後再行收交其餘則僅少數今歲借糧大概不致有歉騰賬至一月份之農墾調查表業已統計完畢謹根據十九年二十年二十一年三年份之農墾調查結果製就新農試驗場十九年二十年二十一年三年份農墾之比較表一紙按此表結果則夥種農民之戶數人口家畜牛具以及耕種畝數均逐年增加尤以家畜之鷄豬兩項堪為注意三年之內竟較原數增加三點三一及三點六七倍之多又鷄子共數竟達八百零四猪之一項已達三百三十一按此等牧養辦法其設備牧工飼料均無須算工作價其傳染病易於隔離故較之大規模飼養家畜獲利當然豐厚是以本場對於家畜只注意於種畜之改良而以農民能普通飼養為原則至今歲農墾之不滿意者即今歲界內耕過之荒地及熟地畝數尙較二十年為少不過今年之所以少耕者概由於天時之所限第一於伏暑壓青之際突然有虎疫來擾以致一般農民或灰心或畏懼皆不能努力工作甚有連耨耨工作亦荒棄者第二今歲行霜固遲秋雨較頻而所種畝數又較往年為多一則使禾熟較晚二則收穫工作延長移後以致收穫忙完之後亦無暇從事於耕耨地矣又按農墾調查表之統計每具牲畜可耕種之畝數連耕種及壓青共計在十九年平均為一頃九十二畝二十年為一頃五十六畝二十一年為一頃七十二畝又每頃地所需之能工作人數在十九年平均需男工三點一八及女工三點二七個二十

年需男工二點一四及女工一點五三個二十一年需男工一點八八及女工一點二七個又計每頃地所養之人口在十九年平均爲六點三五個二十年爲五點六六個二十一年爲四點二七個是逐漸與生衆食寡之原則相符故人民之生活逐漸易於解決矣又本場今歲農民墾殖隊之工作總報告表亦已製就按此表結算係支出超過收入現洋七十六元八毛不過該隊今歲所領之地皆係未耕之槎地秋完結束時除將槎地均已扣過外尙增加壓青地四頃五十七畝並倒過壓青地三頃二十四畝半共作公價現洋一百三十七元三毛一係爲增加明年之收穫而工作可以現爲存款不過該表內尙有一切農具之消耗價值未計入若將地租不計則賠賺均屬有限總之該隊今歲經理之最失當處即用長工太少用短工過多以致經理上常感人工缺乏困難而工價仍較僱用長工爲多明年擬多僱長工以佔全數人工三分之一爲標準零用短工則以三分之一爲限庶不致急時爲短工所束縛又本場兵士墾殖隊之工作亦已結束完畢計連排長共二十一一人一人作飯二人喂馬四人守衛地裏常有十四人忙時有十八人共種三頃計糜子一頃七十畝小紅黍子五十畝高糧六十畝黑豆二十畝共收九十四石六計糜子六十九石五小紅黍子十二石高粱十石黑豆三石一在伏季壓青二頃並已完全倒過今歲之槎地已耕過二頃照今歲情形估計該隊之牲畜農具倉房均未準備工作只及農民一半消耗則超額農民若按原定計劃明年領半餉後年不領餉辦法恐有不可能之事實是以擬與王師長商改三年領全餉三年之後不領餉但服裝仍歸師部發給以資統一此三年內之收穫除牲畜飼料及籽種外餘均作爲購置農具及牲畜等費用自己餉內的儲蓄準備作娶妻安家之用對本場原現定三年不分

股擬改爲六年不分股但三年後則燈油煤炭歸自備

二牧畜——每屆冬令天寒草枯一面尙須加添飼料以補養分之不足也且於本月二十五日降雪六七寸牧草之低小者盡爲淹沒只剩較高之蒿草蘆草爲數無幾牲畜每日所得食者不足半肚之飽於是大部給養全賴舍飼茲將本月份內牧畜方面之工作情形及各種牲畜之孳生死亡分馬牛羊三類述之於後

(一)馬 本場原有舊馬盡係家生者向則習養於厩內不堪寒冷新買草馬之老弱者亦皆養於厩內且因跟不羣白日亦不出牧只將新馬之壯者圈入無棚圈所夜間添喂草料徐徐設法現已都能吃草料矣白日則於舊馬合羣出牧雖於降雪天亦爲保持其適度運動照常牧放新馬帶來之小駒又死去三四匹想係當日由外蒙趕至綏遠時爲赶路起見走得太快之故也解剖後見肺子都爛絕無法治療

(二)牛 本年因木料缺乏原定之牛圈房未能着手雖於此大冷天之下不過新買之乳牛幸多係草牛抗寒力較大尙無若何危險於落雪後每日將牆根掃開堆以糞殼以爲食料之補助自落雪後每日有霜致打胎兩個每日出牧時間亦須較前爲晚也

(三)羊 上月份發生下痢症雖因天時平和一時穩定惟一變天之後則又暴發本月份仍有死亡者小羔孳生亦以本月內爲最多茲將逐日之孳生及死亡數目列表於後

三建設—建設工程在此時均已停頓不過調查統計測量設計正其時矣為明年改進水利計本月份將本場地圖重新詳測一次並繪成詳圖一幅根據此圖第一擬定明年開小支渠一路綫及水利進

亡				生	孳	類 別
羔	小	羊	大			
壯	牝	壯	牝	壯	牝	性 數 目
				4	2	1
					1	2
				1	2	3
1				1		4
				1	2	5
					1	6
				1		7
		1	1	4	1	8
			1	1		9
				1	1	10
				1	1	11
				5	2	12
			1	3	6	13
				3	2	14
				2	2	15
				4	4	16
				1	1	17
				1	2	18
				2	2	19
				2	1	20
				1	1	21
2			1	1		22
		1		1		23
	1		1		2	24
				1		25
				2		26
		1		1		27
				1		28
				2		29
				1		30
					2	31
3	1	3	5	49	36	計 總

行工費之預算第二擬定明年建設農莊之位置第三擬將界內未領價之土地詳爲清丈尤以東部近二楞海子處爲要以便設法互換或購買或將參差不齊之界重新現劃改爲有規則而易於識別之疆界第四擬定墾區及牧區之大致區域第五擬定改進交通之路綫又於本月分內根據一切調查測量統計結果製就本場二十二年份之工作計劃書及預算業經呈送在案此後則着手從事於一切建設材料之購置與建設人工之預定矣

四教育 本月份仍照原定生活教育目標繼續進行惟學齡兒童之就學者只有原調查數目二分之二一最切以爲係教授不得法引不起兒童之興趣故竭力改進教授方法現查已就學之兒童十六名均已漸有進步即大雪之後亦仍一早就到校其活潑天真之氣象真令人愉快但一種野蠻成性的樣子時有爆發之狀概因未受良好家庭教育之故非經過長期的訓練不見奏效在年終曾將學習之成績考驗一次優者竟能將教過之課程一一認識自開學至月尾尙不滿半個月而優者已識字二百餘劣者用其疏忽然大半皆因年齡過幼所致然亦已認識十幾個字矣爲增高其興趣起見置備大小皮球及鑼鼓絲弦等樂器以改進其課外消遣又以於開學之前曾經宣佈對兒童之書籍文具須自購對教室之煤火須由學生公攤對教室中之設備須分明酌納學費後因一般鄉民之經濟仍甚拮据曾細考未就學兒童之原因大致皆由於飢寒交迫有打柴禦寒者有做活度日者亦有衣服襤褸不能出門者遂改定員薪煤火書籍皆由場中支出逐漸試行公育制度不過擬本生產教育原則就學生實地實習之便逐漸從事於各項生產事業之工作以補之將來如生產有餘時或可將其個人或其家族生活

尙可出相當之補助費不過本場現時對於各項農林牧工商等之生產事業尙未籌辦就序故一時教材及教授方面當然不免有種種困難且當初次辦理之際一切皆係初創而此項教育雖現時各處教育家皆有相當之思想宣傳組實地表證成績則尙屬鳳毛麟角不可多得是以工作上異常困難當此嚴冬時期本場工作以牧畜爲最忙故課程中之實習及教材皆以牧畜業爲主尤以喂養羊羔爲要課程計分洒掃整理認字習字算術實習運動等七項實習皆本學做合一原則或將所做工作編於教材中預爲說明或就地工作時詳爲指導以後仍擬繼續努力先以達無一失學者爲目的

五事務——本月份舊年尾結賬時期故較他時爲忙將一切農具工具及傢具按舊賬點驗一次新購置而未錄賬者全行補上舊有而消耗者歸作消耗一切借糧來往墾殖隊及毯廠賬均已結算按毯廠結算雖因存貨及賣出而欸未收回者過多實現上似平常顯困難但現將存貨按九扣作價傢具按八扣作價工資一齊除過仍可得二百七十元之餘利上月分所定購之炭本月份繼續拉運三個單馬車進溝拉至威俊兩個雙套車由威俊拉回場中現已拉回五百担矣此外抄錄文件購置日用品經理賬簿等仍照常工作本月份氣象最高溫度爲華氏三十六度最低爲零下員七度平均爲十四點九一度風向以東風佔最多數西北風西風東南風次之西南與東北風又次之南北西風最少風速平均每分鐘爲二百一十九點二二英尺氣壓平均爲二十六點七八英寸濕度平均爲百分之六十四點九一雨雪爲三十六公厘結露然平均爲華氏三點五九度

綏遠建設季刊報告

論
著

河套治要 續第十一期

周頌堯

第二十一章 吏治

河套之興替應視吏治之良否從前草萊初闢之時無人注意於斯及至前清末葉始有山西巡撫張之洞岑春煊吳廷斌在任時稍議及之仍有鞭長莫及之虞自光緒二十九年辦墾之初始有五原廳之設不過在包道治徒務虛名民國以還雖移知事署於隆興長而土匪兵燹之餘元氣大傷一時難以收拾且爲官者大都以括削金錢爲目的設有良吏又苦不善逢迎多不能久居其位有此兩層原因欲得良吏以治冥冥其難民國十二年間馬雲亭在都統任時迭次派員勸查擬於五原東西添設縣治以資治理遂設太余太設治局（現改爲安北）十四年以放墾之進行在強油房添設臨河設治局（現改爲縣）創設者爲蕭振瀛其人勇於任事將教堂佔有地土水利之權勢儘數收回勵精圖治幾有起色嗣隨國民軍以去自此以後各縣局吏治總屬平平現在各縣局雖有教育建設財務等局不能實行協助亦屬虛耗國幣加以連年災患之後地方困苦萬狀爲民牧者又皆不能勵行良好之施設以致不能繁榮且攤派繁重財政亦未公開如二十一年之現狀大有衰敗之現象開發西北應以綏遠爲重綏遠基礎是在河套如欲振興端賴吏治如欲使河套地方之邁進究看吏治之能否優良耳

第二十二章 會匪

河套人民五方雜處加以漢蒙回之混居撫治最屬不易且前清末葉無官治理草萊初闢即有地商郭有元糾衆盤踞爲私墾之始招聚亡命以致潰兵逃勇宵小無賴皆附從之嗣後有陳四瞎子與之抗

衡又有王同春崛起各地商翳據地盤爲雄其勢力視所聚亡命多寡爲勢力之增漲所集亡命統稱曰把什匠私購槍械擴充勢力官廳與防營明知之而不敢問各地商遂以爭地械鬥結其深仇互相火併而亡命之勢力藉此澎漲及至康有爲梁起超戊戌變政失敗之後政客有派人到河套密秘煽惑遂有富有票之傳播演成劉天祐之二八少爺之變擾迨至平服後大同所駐防營兵卒多有哥老會徒得以藉此宣傳盧占魁號堯臣豐鎮隆盛莊回族人短小精悍性情沉默彼時爲防營之什長會匪得舉爲龍頭老大結合趙有祿蘇雨生等各黨羽於甘肅平羅陝邊榆林府谷等處又復招集一般強徒擴充勢力然盧占魁自舉爲龍頭之後財政公開毫無嗜好且不愛色是以會匪中敬服不怠民國改革蒙匪攻擾河套後盧占魁糾衆乘機揭竿而起騷擾於河套河西一帶哥老會勢力遂傳播於各界又不惜重資購買槍械自來得手槍竟有一千餘枝經濟則以綁票勒贖爲目的人民不堪其苦軍隊進剿亦多失敗氣焰愈張按以哥老會發源四川蔓延於陝西甘肅新疆綏遠等家本含有政治黨會之臭味會章最嚴一不許採花(即奸淫婦女之謂)二不許劫財傷人三不許携掠過甚四川爲仁字輩爲會中之祖及傳至綏遠已成爲德字輩以仁字推之已在第十輩之間年代湮遠會章已漸失其效力况又摻雜青紅幫之行爲盧占魁不能遵守會章其失敗即由於此也及至民國四年由後山劉寶窰溝進攻包頭破薩縣進至台格木歸綏兩城岌岌可危幸駐察哈爾准軍蕭良臣率兵剿辦不旬掃除淨盡及至潘榮楹都統開缺蔡成勳蒞任之後盧占魁又復勾結軍隊竄擾托城豐鎮武川興和等縣其勢復熾官兵不能剿除遂收撫爲團長駐於五原烏蘭搗包旋又叛去進撲甘肅平羅轉戰榆林攻破武功到處淫殺携掠

無遺嗣與陝西民軍進攻西安失敗率萬餘人進取四川行至棧道全軍覆沒盧占魁隻身為葉荃救出由雲南潛跡上海第一次直奉開戰察哈爾都統張景惠召為第五旅旅長駐於豐鎮擬取綏遠張景惠失敗逃走後盧占魁亦遁於奉天參謀長張仲衡為張錫元都統捕殺盧占魁逃至奉天為保安總司令張作霖授以旅長十三年復又欲變亂遂為張作霖將黨羽暨盧占魁聚而殲之盧占魁從此遂告一段落矣其餘黨又復潛跡於河套如趙有祿康存良徐占彪楊猴小趙半吊小金子陳德勝郭禿子蘇雨生等又復糾眾滋擾是盧占魁雖死餘黨在綏勢力依然澎湃其會之潛伏勢力五原臨河安北等縣局十成之九東勝十成之六薩縣十成之九固陽十成之三七托城十成之六武川豐鎮興和十或之五所少者歸綏和林清水河等縣而已均以白巾為號其他舉動秘密黑語甚多不及細述分富貴忠義橫山等堂富貴堂為上流入會者忠義堂為普通入會者橫山堂為下流入會者近年由哥老會以為秘密會愈形複雜其入會者當土匪橫行之時希望有種種原因（一）保免身家不得不入於會以資聯絡（二）被匪脅迫者（三）因嫌怨入會藉圖報復者（四）因窮無歸挺而走險者（五）身犯重罪藉以庇護者（六）因貪圖金錢者（七）以逃兵潰勇無所歸宿者有此種種原因以致會匪結合能力甚為堅固其影響最大莫如當晉軍第一師在大同遣散時未能籌以生計遂多流落口外為匪以致綏遠蔓延將見成為匪區家家自危向來入會規費不過一元十三年已增至五元以上其入會者之勇躍可知包頭五原托城東勝固陽等縣均有坐設碼頭之龍頭藉資聯絡自後將趙半吊郭禿子小金子陳得勝戴海魚等先後擒殺其勢已減去年又將楊猴小趙有祿康存良等剿除地方已臻安謐而會匪之勢力亦可望由此稍

雖然其中不無可用之人如上能以恩威並施訓以教育籌以生計治標治本並願認真圖維西北會匪之患可以不致發生也

第二十三章 風俗

河套原爲蒙旗發源之地漢人不過爲貿易轉運之場來往無定嗣後土地日闢始漸有編戶之混惟多屬陝晉之民至甘肅回族亦漸由西徙入又有歐州人士傳播耶穌天主兩教自成風氣今將漢蒙回風俗分別言之亦助治一端耳

漢回族之風

漢族之人如陝西則屬榆林府谷神木如山西則河曲保德其他則河間大名之關裏人餘則本區各縣者現在又有山東之移民屯墾之軍士故其俗多類內地然性情複雜氣候空氣乾燥寒暑均烈夏季六月間華氏表最高度九十度以上三九寒度低至零度十五度以下八九月爲溫和時期三月爲解凍之期十月之後驟入寒境惟西北氣候變動甚速一日之間具有四時氣候故嘗有早穿皮袍午穿紗抱着火爐吃西瓜之謔人多耐冷往往嚴冬時能破冰入水視若坦然可謂勞動家之特別性固亦境遇使然人口男多女少娶歸成家實屬不易因娶一婦所索聘金謂之財禮需數甚鉅男多勞動家大都無力迎娶女則在家毫無教育又不事女紅不過從事於牧養多不知廉恥爲何物以致苟令者居多一般勞動家具圖一時之歡所以一女而共數男父母貪微利亦置之不問風俗惡劣良由於此而寡婦再醮聘資尤鉅更難轉嫁所以河套寡婦之多亦由於是誠惡俗也

男女均嗜好於鴉片一般勞動家家所得之資莫不犧牲於此以故鴉片產量最富積習難除其一切之不能發達以及風俗之惡劣實原於是是河套鴉片一日不能禁絕淨盡則永無振興之日也陝西人民務農從商爭朝夕之利游手好閑競錐刀之末富者溘慳吝賤者薄仁義豪強縱橫貧窶蹙蹙大抵夸尙氣勢好鬥輕死家富子壯析產分居家貧子壯則驅之供父纏鋤婦姑不相悅則反唇而相稽秦始皇遣蒙恬攘却匈奴得其河南造陽之北千里地於是築城郭徙民居名曰新秦今俗名新富貴者即指此也婦女終身不浴謂守禮也然失節者不以禮閑纏足之風最甚迄今未能革除而操作之痛苦父母愛之而不惜之也夏歷正月十五夜用麵爲不托名燈盞注油燃燈至十六日早作羹食之示收燈也二十日名曰小填倉燃燈舉火二十三日聚猪羊骨雜燒之名煉乾俗諺係大忌二十三太上老君不出菴二十五日名大填倉亦燃燈舉火二月二日名龍抬頭禁止女工恐傷龍目並以灰圍宅謂之圍蚰蜒三日早取元且所作黃米大磨相燒黑豆啖之謂之啖蠅子三月三日味爽以柳條鞭房四壁以禳蝸虫穀雨日貼厭蝸符於壁書咒其上曰穀雨日穀雨晨奉請穀雨大將軍茶三椀酒三巡送蝸千里化爲塵五月五日用蒲艾紙牛貼門名鎮病又是日飽食謂填五第六日夜多聽靜以下終年吉凶六月六日鷄作菜豆羹俗呼漿水遲明携漿水至祖塋澆奠名解炎熱中元日農家向隴頭擇禾之長茂者懸五色紙旗名曰田旛八月十五日以瓜果香餅賞月並互以月餅相遺臘月八日用黃黍作糜下油鹽於中謂之餽飯二十三日祀灶用糖餅以糖泥神口祝曰毋以惡事訴玉皇娶婦雖濃粧亦必白布飾其首蓋西方金也山曰太白故多尙白從來遠矣迅見革除改用青藍絹現已有摩登之趨勢

山西人民畜牧牛羊從事稼穡均爲所長然多機巧趨利福急近見衣食住與陝邊相同而尤儉樸鴉片嗜好亦同並喜食河南清華之水菸吸與旱菸同竟用羊腿骨爲烟具者每年消耗最鉅而人皮胃受病亦深一時無挽回近來吸食紙烟之風亦甚惟善治生產多藏積蓄質朴而尊卑相序剛直而內外有別性情剛強少不相得輒詬詈攘臂獨不好訴畏官也方言稱父曰老子稱兒曰娃人憤憤曰不中用公家人曰官人令人作事曰夥計強壯曰魁巍人懦退曰不長進高大曰眇短小曰遜責人曰數說多曰夠少曰不夠電曰閃電曰硬雨酒甯曰望子馬不鞍而騎曰驕孔曰窟攏婦女亦不事沐浴纏足之習尤深自厲禁後竟有以放足之羞遷徙入套其愚錮可知矣關裏人大都直隸河南山東等處者並無家室春來冬歸以傭工爲事渠工佔其多數對於鴉片嗜好則無之每年所掙工銀易以馬匹騾駒由草地遄歸否則流於賊盜性情強悍傭主畏之然勞動能力優於山陝故畏之而又羨之也河套西鄙則屬甘肅人暨回民風俗爲山陝人所薰染大致相同惟所用大車高輪以過渠道相宜而體質粗笨速力稍差女子未嫁一律髮辮故一望而知爲處女既嫁之後則一律結髻髮辮也結髻也實不啻女子嫁否唯一之標識積習亦崇尚纏足步履維艱惟性情強悍料理農事男子往往遜之貪圖小利更甚於山陝回族之風俗分門別類有舊教有新教有再新教新舊不同時起仇視對於漢民雖雜其間界限顯然而共事最無信用所謂回教中人飯可吃而話不可信也回民過年前一月即把齋起凡男女十歲以上皆於黎明後不得飲食甚者津液亦不敢下咽方爲善把日暮星全方恣意飲啖但不得飲酒近婦人惟散漫而居無禮拜堂之結合至次月初一或初二總以望月如鉤則開齋過年矣信崇奉阿湏不敢稍有違背婚娶

以兩家意合男家饋中送羊布疋邀請親戚更求阿渾數人同赴女家議婚念經爲定至婚期女家或婦或兄一人抱新婦同騎馬以帕蓋而鼓吹導行送至夫家男女室後皆以清水遍身澆洗禁食豬肉最嚴凡驢狗虎豹肉及牲畜自斃苟其非人宰殺去血淨者悉不食人死則集數人在屋上同聲喊叫念經其家皆白布爲冠謂之掛孝死之日或次日即昇之郊外瘞之無棺槨衣衾唯白布纏尸而已葬時尸面朝上則喜尸覆於下則謂入地獄親屬無不戚戚也男多不雍髭鬚惟剪唇鬚便於飲食生子五六歲其父母邀請阿渾念經以刀挑斷勢皮使其澎漲力增如宴會總以多殺牲畜爲敬駝牛馬均爲上品所陳食品或散給於人或宴罷携之而去則主人大喜以爲盡歡回文如鳥迹如蝌蚪橫讀而連斷尤不易辨字頭二十九通曉字頭而無疑字幼童能書記者謂之毛喇司教者謂之阿渾亦有大小之區別敬信喇理處猶蒙人之於喇嘛也遇有疑難皆問諸阿渾卽男婚女嫁亦所主持雖有謬誤亦不怨悔尤可哂者鄉愚忘其生辰問之阿渾告以日月復忘另告以月日信之惟謹小兒出痘輕而易過百中或損一是國民面麻者少遇有疾病必向河中沐浴冬夏皆然燥結之症亦於河中灌洗穀道納葫蘆柄於其中藉水出入探動亦求通利焉回人多携刀長尺許刃兩面極犀利俗呼爲攘子私鬥時每每以致命飲食中白糖和麵搗成杵形高尺許而銳其頂呼爲塔兒糖人最珍之以餉貴客婚姻回女不嫁漢人宗教關係使然耳

蒙族之風俗

蒙族起源於匈奴蠕蠕鮮卑回紇奚契丹部族各異自鐵木真崛起挾歐亞之藩籬忽必烈入主中夏及

至成吉思汗自蒙兀族西人曰 *Mongolia* 今匈牙利尙有其苗裔焉蒙人頭形稍廣面貌扁平眼多傾斜故有直眼韃子之稱如河套血統大半混化與漢人無甚區別也文字成吉思漢思時代習用土耳其族之維伊奇爾文字是爲蒙古用文字之始及世祖時西僧帕克巴變化藏文製蒙文字母四十一個是爲蒙文之始彼此互相併合成音綴合之法與羅馬文相似現今之蒙文爲元末所確定者字頭一百零四個譯文不如漢字之簡僅能述其大概而不能演譯科學近來新發明之一切仍用漢語不能譯爲蒙語是一缺點也階級分三等曰台吉曰喇嘛曰黑人黑人服務於貴族者曰奴才服務於招廟曰黑徒蒙族以黑人爲最苦婦女均爲人之奴才專制使然性質得興安嶺之餘脈故能耐勞受苦惟服從性最深長官尊若帝天見官則屈足典禮則膝行從前大有上古之風近來則狡詐驕侈畏事苟安良由智識日開人心日薄正負相生天演使然王公服制仍着袍掛各色頂戴尙沿用勿替平民服用棉布寬領大袖腰束條帶而繫以烟袋食刀等物冬着老羊皮袍不製面暑天多赤足間有不著褲僅圍腰裙喇嘛有紅黃兩種以服色別種類也髮辮依然惟達拉時旗開通竟有雉髮與漢族同婦女寬服闊袖裙輒拖地環佩粗笨而喜塗胭脂處女編辮嫁而束髻飾以金碧梳髻用膠粘之每年梳髻爲數無多因梳一次則須膠一次頗不易爲也靴鞋底特別布折數層實以繩實極精緻曰千層底冬日踏雪則常用內地輸入之氈鞋飲食以乳品爲主獸食次之乳品中以新鮮之牛奶鹹鹽等利於茶爲夏日之飲名曰奶茶又曰奶子茶以作奶豆腐所磨之漿覆之俟其醇醲蒸之於鐵鍋塗以牛糞使閉其氣味俟流出蒸氣卽爲酒其味酸飲之有味能薄醉名曰奶酒惟不能耐久又以新鮮乳和以水俟其發微醇略帶味視爲美品夏日飲之

可以却暑名曰酸奶子擠奶出盛之於器使靜約一時浮面生油取瀘以布囊使淨而後煎以文火使色黃如蜡其佳者不亞西洋品蒙人款上客餽送始用之名曰黃油奶油既去下沉如豆腐汁者煎既熟盛木使成方塊大如磚即以花紋切作長條或小方塊味淡略酸若和以糖亦可食再以濃茶調之以淡鹽和之則化爲流贊飲之甚耐飢名曰奶豆腐至牛酪製法先置牛乳於器中及腐敗水分溶解然後入金屬罐頭中以土泥封其口徐煎之罐上有細管管之一端下垂入瓷盃中乳經火煎自管端下滴入盃卽爲牛酪和炒米食之最佳蒙人多用爲贈答品其炒米用糜籽置鍋中煮熟取土曝以日光使之乾或炒乾之然後去其皮糠所餘之粒卽爲炒米經久不壞行商兵士視爲珍品所需薪材糞粕到處多有於蒙古包內燃之在蒙人積習已慣在漢人聞之氣味逼人耳昭廟之建築瓦間有飾黃金者近以銅鏡代之竿懸白布幡以別聖俗之界札薩克所居曰王爺府普通蒙民所居皆係蒙古包坐北朝南隨時遷移土屋名曰板身然仍置蒙古包於院內不忘本也蒙古包構造皆圓形通長度約在十尺與十五尺之間柱頂上架木爲樑成傘形之蓋全部包圍毛氈數層以馬尾繩束之頂上毡子繫以繩得自由啓閉中設烟筒南面置門高約三尺五寬二尺餘垂毡簾以蔽風雨男女分左右居間設佛龕法器龕前家長住焉蒙地無旅店故行旅輒投包而宿然須稍知蒙語者優待惟入包時必置馬鞭於戶外既入室須坐左邊客去則家長及婦人齊出歡送正式禮節一遞哈達二交換鼻烟壺現多與漢習融化此習漸除然遞哈達仍注重也

婚姻則蒙人亦有早婚之惡習且居室於父母外均能苟合如女在家有孕生卽對蒙古包外之馬椿而

叩頭謂即其夫遂可不嫁任意逐流其正式配合亦不拘行輩問名納采並無聘物以家之貧富定牛馬之多寡行婚禮登堂不交拜入戶不合盞飯後則與戚友爲禮送哈達送烟袋遞鼻烟壺送親者饗以酒食信宿而去未婚之女均辮髮根束紅繩長寸許至嫁日亦如之婚後始梳髻平時無男女之嫌調笑戲謔無界限甚至野合亦不爲恥尙天然人羣世界焉葬禮極簡單王公始有木板槨形似棺槨者用之普通則棄之野外三日後視之已爲鳥獸擢食則以爲生前無罪所致否則子孫有戚容大有上古委諸溝壑死欲速朽之遺意喇嘛則以火焚其尸祭祀以天地日月星辰高山大川雷鳴電光等皆謂之有神以石子堆積謂之鄂博春秋致祭謂之祭鄂博昭廟則聚僧徒唸經供佛若干日稱曰嗎呢會皆藉以歛財也歲時仍用陰歷正月十五各昭廟多舉行跳鬼禮近年以匪患不靖大都停輟矣至宗教崇信最深故每家三丁必有一人或二人爲喇嘛呼圖克圖則稱曰活佛蒙民皈依有神聖不可侵犯之勢磕頭之禮不遠千里而往每年之朝五台山有資者無缺焉按喇嘛之意義元明史都作喇馬蒙人呼曰喇阿瑪又西藩語上曰喇無曰嘛者無上之意即梵語兀吠喇原本爲尊稱近者爲普通名詞矣其教之由來南北朝末葉西藏盛行蓬教爲一種崇鬼神之邪教唐初宗弄贊君臨西藏遣使赴印度求佛典是爲印度佛入西藏之始後與邪神教混合喇嘛之教出焉教分兩派源於佛教衣帽用紅色者名曰紅教爲寧夏巴派許肉食娶妻爲邪教之源能唸黑經以咒人死衣帽用黃者名曰黃教爲嘎達謨派起於宋仁宗白祐之時羣多信仰近亦有邪教之傳染行多不正彼時自元世祖忽必烈利用宗教羈縻蒙衆近以爲喇嘛則可減輕担負是多趨之而家庭中男女戀愛爲天賦之特權故蒙族中無孤憤之男少寡居之女而獨

於再醮之婦不得在夫家改嫁必還至母家而後可家事極簡單日出而作男子出牧畜若遇天氣忽變則女子赴牧場與男子同力驅逐所謂內助庶乎不愧女子或治內饋至於針線女紅則間或爲之而榨乳一事反爲其專責日入而息不喜燃燈聚眠包內頗極大天倫之樂娛樂事以跑馬爲生活無論男女老少幼童皆能騎乘且體力建壯最耐勞苦以之編爲國軍騎兵善利用之不亞俄之哥薩克素好角力有羅馬人之風宴會食品爲炒米牛羊肉麥麵牛乳乳酒等饗待貴客以上整羊上食謂之羊貝子近達拉特旗西公旗杭錦等旗與漢族相染請客多用漢之酒席矣蒙人素以牧畜爲生馬多產於牛頭朝那一帶小而有力走者居多近來馬種不良馬體愈趨愈小不及從前之高超其原因一以地方不靖不能專心牧養二因財政困難馬駒一二歲卽被商販購去否則亦爲軍隊土匪擄奪而去故馬政之衰敗良由於是牛多產於河套內蒙人在於水草豐盛處牧之惟時多瘟疫傳染駱駝則產於河套之西鄙鄂托克旗蒙人牧養最多駝隻出產亦良包頭與甘肅寧夏輸運以此駱駝載最爲適宜羊有兩種曰山羊綿羊漢蒙人均牧畜之其毛曰套毛專運銷於天津漢蒙生計多賴於此蒙男喜獵所得以狐爲多狼次之往往有逐一狡兔而死一走馬亦所不惜足見富於毅力終日得茹毛飲血之遺風無宮室之觀念故面目黧黑不知沐浴腰懷木樛身繫刀箸食畢以舌舐之仍藏胸部分別富貴以衣面油垢多少爲準油垢多者爲富以終日食肉也教育僅達拉旗及西公旗稍知之其他各旗不知文化然近年與漢人習染多不受其專制遂時有獨規之舉獨規者譯言革命也其死亡無統計之可言戶口實數亦難稽核以情形觀察日見漸減約略計之迅五十年戶口已減少十分之五六揆其原因受喇嘛之流毒婦女衛生不

講嬰兒時多夭折數十年後恐無子遺予身臨其境不禁爲蒙族感嘆也 (完)

中華民國二十一年 月出版



非 賣 品

發 行 者 綏 遠 建 設 廳

印 刷 者

遠 綏

益 文 齋 南 紙 店

電 話 二 百 六 十 七

開 設 歸 化 北 門 內