

# 陪都鳥瞰

中華民國三十一年出版



主編：何玉昆、卞惠俠、張克東



龍門霜

質色香瑣  
料澤味瓊  
純白清精  
潔嫩雅緻  
細美脫華  
風麗俗貴

四季用 蘇用 永保 青春

上海大光實業公司出品

本公司總經理

各大公司商店均有出售

重慶中國國貨公司  
隆重介紹全高美容聖品

提倡國貨  
推銷土產

MOT  
K927.19  
4

版出年一卅國民華中

陪  
都  
鳥  
廠

編主

東克張俠愚卞昂玉何

者版出

社輯編廠鳥都陪

理經

社版出準標



3 1764 2165 3

沙市

紡織股份有限公司

駐城辦事處

◀號八十三坎尺九▶

民族路  
二二二號

鳳祥  
銀樓

天寶成  
銀樓

◀號百二路西陝▶

長記五金號

五金器材

鋼鐵工具

林森路一五九號

西武百貨公司

地址 民權路

# 恒義昇襪衫廠

花色定價  
時最價  
時公  
新平

百貨  
總匯

高貨  
平價

發行精美禮券

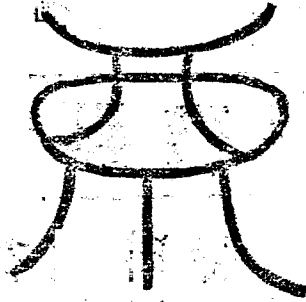
供給各界需要！

搜羅時代物品！

◀ 電話：四一七一號 ▶

西川企業有限公司

註冊商標



普利西蜀民生

統辦中華國產

薄利銷售  
物品精良

樓大業壘路京北	司公總海上
樓三豐美口街新	司公分慶重
號八十三街東賓宜	司公分府敘
號一八一臨族民	店支慶重

# 重慶銀行

辦理 商業 銀行 一切 業務

以十年來之經驗  
為顧客忠誠服務

行址：陝西街一四一號  
電話：四一〇四  
電話：四一〇五

四川絲業有限公司  
資本壹千二百萬元  
有絲纜廠七所  
製種場九所  
總公司重慶陝西路九十二號  
電報掛號一一〇八  
電話四二七八六

## 寶元渝百貨商店

業務要旨

以販賣百貨為過程  
以達到生產為目的  
以發展民族經濟為  
終極

營業方針

以服務社會為宗旨  
以便利顧客為前提

營業種類

人生日用所需  
無不應有盡有

批發部

陝西路二一六號

門市部

民權路廣場側  
電話號碼四一五二七  
電報掛號二四〇五

## 聖愛娜

重慶糖果餅乾  
中西名產  
黃歐美大菜  
家鄉味  
口適  
日兒  
月童  
貨識  
其玩

## 美藝鋼器公司

專造 大小保險箱 純鋼傢俱 兼造 各種鋼箱 工係母機 鍋爐 鋸木機器 鋼鐵工程  
總行：陝西路九十九號  
分行：重慶紅橋龍化廠  
分行：重慶

編主子魯

# 報週準標

號六八八七字警：部政內登

以極活潑的姿態  
以極趣味的情調

## 出現於

# 陪都各界人士之前！

因所以：編及內容，我們自備標準！  
因此：我門大事，將發行網擴大！  
將發行網擴大！  
效力極明顯！

刊創日十月元年一卅

戶訂念紀待優  
算計折八元廿年全  
角四價定期一每

# 款存託信豐美

## 「有固定的保息進款 有意外的利收獲」

保息：由本行每月  
隨時存款。隨時  
外埠存款。隨時  
備有詳章。索閱即贈

## 四川美豐銀行信託部

地址：中正路  
辦事處：新生路、化龍橋

# 川康平民商業銀行

是發展社會經濟的先驅！

是調劑商業金融的樞紐！

忠實為社會服務

調誠謀經濟建設

辦理商業銀行一切業務

各部備有詳章索閱  
行址：打銅街



川陝實業公司

川鄂企業公司

地址 重慶 正路曹家巷

自動電話 四一七三號

川湘貿易行

地址 重慶 森林路一四號

自動電話 四一八六號

鄂東企業公司

地址 重慶 東正街八五號

復興貿易商行

地址 重慶 民族路一四六號

重慶市各界大漢路國泰林場  
辦事處

復興國家首重建設

欲建建設上之完美

唯精密之儀器可以致之

# 致力儀器公司

專售

測量儀器 繪圖儀器  
化學儀器 化學藥品  
工業原料 應有盡有  
任君選擇 包君滿意  
地址：保安路川鹽一里六號

# 永利貿易行

## 各種五金材料

林森路十七號

# 漢口民生大藥房出品

四時良藥 **金靈丹** 統治萬病 老少咸宜

懷中要藥 **民生丹** 健胃潤腸 化食消毒

皮膚聖藥 **金靈膏** 各種瘡毒 消炎生肌

總發行所 重慶民生大藥房  
分發行所 各省市鎮各大藥房國藥材號

廠設重慶南岸林苑寺三十六號

# 通惠實業銀行

▲經營一切銀行業務

手續簡單 辦事敏捷

總行

電話掛號：〇〇四四  
重慶 什字

分行

成都 內江  
雅安 灌縣

辦事處

## 羣利委託商行

有鑲 買便宜貨  
欲賣貴價錢 請到

地址：重慶 權路

(即下都郵街)

### 請用

重慶南岸皂燭碱生產合作社出品老牌

**堅固肥皂**  
去垢迅速 泡沫濃厚  
不損衣料 洗面沐浴  
殺菌潤膚 經濟耐用

社址：南岸下浩棗灣三十五號  
營業部：中正路五八八號

林三路二四號  
惠中有限公司  
股份有限  
註冊號  
一九二二

榮園壩第一木廠

花色繁多 不及細載

零躉批發 物美價廉

如荷賜顧 無任歡迎

# 亞西實業銀行

## 營業要目

銀行部：各存款放款貼現  
 現匯兌押匯代理  
 收付

儲蓄部：各請審利息優厚手續敏捷

信託部：信託存款信託投資代辦保險報關

運輸委託

總行：重慶陝西路202號

自動電話：40153

電報掛號：6315

二十二號

電報掛號：2004

江津分行：小什字

電報掛號：3198

上海辦事處：九江路二〇八號

電報掛號：6937

機器口辦事處：金蓉街

# 四川省銀行

六六九〇 爲均處行分號掛報電

庫審理代

自要 <設附> 宗旨  
 儲蓄部 信託部  
 存款 貼現 押匯 貼現 押匯 貼現  
 放款 存款 押匯 貼現 押匯 貼現  
 匯兌 存款 押匯 貼現 押匯 貼現  
 信託 存款 押匯 貼現 押匯 貼現

處二十九處行分股內省  
 處十處理代約特外省  
 場市範廣一第慶重 址行  
 號六四三一四 碼號語電

# 建國銀行

## 營業要目

存款利息優厚  
 各種存款 各種存款 各種存款  
 匯兌 押匯 匯兌  
 貼現 存款 貼現  
 放款 存款 放款  
 支取手續便利

總行：重慶民族路一號  
 電報掛號6.25號 電話41652號

# 請吸大鵬牌香煙

協豐 五鉛錫 金銅

一應俱全

地址：中正路二四〇號

華昌 南 京 服裝皮鞋 皮鞋

時新服裝 時新皮鞋

地址：森林路一七五號

聚興誠銀行

總行設重慶  
九林森路  
九十號

儲蓄部

資本雄厚 會計獨立  
存取便利 保證安全  
備有詳章 函索即寄

函索即寄

上海釀造廠

地址：四方街二號

電話：一六一〇四

留日 留大 內科 兒科

吳之祥醫師

診所：觀音岩中二路四號  
上午八時至十二時  
(診停期星)

營業要目

存款 放款 匯兌 押現 貼現

代理有獎儲蓄券 辦理抵押建國儲蓄金

大川銀行重慶分行

行址：林森路二十一號  
電話：四一八 三三號

晉記五金號

專售

各種五金材料

地址：林森路四號

義正企業股份有限公司

公司

總公司重慶陝西路三三九號

電報掛號一四一五號 電話四二一五三號

貿易部

經營進出口及內銷一切貨物

現正辦理交通器材及正頭花

紗等貨

信託部

經營報關運輸代客買賣等一切信託事務

現正着手報關轉運

興業部

經營設立製造工廠及新興事業

現正設廠開採礦井

和記

新泰五金號

各種五金材料

地址：陝西路一七四號

# 元 益 公 司

經 營

兵 工 礦 工 器 用 材 具 鋼 火 鐵 泥 孟 鹽 金 酸

地址：五路四巷口 電話：一六一四

童 心

漢 口

華 安 織 造 廠

行 易 貿

重 慶 支 店

百 貨 大 本 營  
蓮 花 街 八 號

民 族 路  
各 種 日 用 物 品  
花 式 衣 料

# 裕 生 五 金 公 司

股 有 份 股

營 專

料 原 金 五 業 工 小 太

地址：森林路十七號 電話：四一四

華 華

高價百貨

應有盡有

名貴雪花霜  
駱駝脂

發行禮券

重慶分行店

民權路 民族路

裕 華  
布 廠

各種布疋  
織工琢密

顏色包洗  
定價不二

外縣售貨處

重慶售貨處

涪陵西門外  
鄂都中城路  
江津小十字街  
外縣代銷處  
瀘縣大十字  
兼江中街  
自流井正街  
永川高全路  
遵義丁字口

彈子石織造廠  
打銅街  
都郵街  
三牌坊  
白菓巷



# 四川榨油廠

股份有限公司

裝有近代機械

榨煉 各種油料 餅油

出品精品

重慶慶廠 重慶辦事處  
 地址：重慶新街口  
 電話：二四二四  
 地址：重慶新街口  
 電話：二四二四

皂中明 皂黑貓 皂馬天

大來製造廠出品

本廠出品各皂  
 除垢除穢且  
 向地推利美  
 精子拾我莫  
 從不益求滿吹  
 廠址：重慶新街口  
 電話：二四二四

開源銀行

服務週到

實力雄厚

（號九五一路正中）



新 型 花 料  
應 時 百 貨  
價 低 價 齊  
貨 通 賜 顧

百 利 公 司  
地 址 森 路  
電 話 41529

# 陪都鳥瞰總目錄

封面設計

葛師承

攝影

唐煌

題字

陪都最新街道圖

關於霧的話

重慶沿革

勝形……市區……氣候雨量

陪都生活

重慶吃的種種……米市概況……菜市……零售麵粉店……陪都傭工

花市……娛樂……戶籍

陪都消防

(二四九—一四)

(六一—一三)

(五一—一六)

(三一—四)

(二—一三)

(一一—一)

(一—一)

(一—一)

陪都公用事業.....(二八十一—一九)

電燈.....電話.....郵政.....自來水.....(一九一—二七)

全國電訊的司令台.....(一九一—二七)

重慶電訊工作剪影.....(二八十一—三〇)

自動電話使用須知.....(三〇一—三二)

陪都交通.....(三九一—四五)

公路.....水路.....航空.....(卅九十一—四七)

陪都經濟.....(四八十一—五一)

銀行.....信託.....儲蓄會.....保險.....銀號錢莊.....(四八十一—五〇)

各行業統計.....(五一—五二)

陪都貿易工業與農業.....實業團體.....堆棧.....(六三十一—六五)

新運模範區特寫.....重慶職業指導所.....(六六一—六七)

社會服務處.....人才調劑協會.....建教合作與技術工作諮詢.....(六八一—七〇)

日用必須公賣處.....(七〇一—七〇)

經濟部平價匯館處供應站.....煤炭堆棧.....購煤手續.....(七一—七二)

各級學校.....(七二—七六)

圖書館.....民衆教育館.....體育場.....(七二—七六)

報館.....(七七—八一)

通訊社.....雜誌.....印刷.....教育用品.....(七七—八一)

陪都文化.....(八二—八三)

業餘團體.....體育衛生體.....自由職業團體.....宗教團體(附寺廟).....

.....各省同鄉會.....川省各縣同鄉會.....各省市大中學校旅渝同學會.....(八二—八七)

.....慈善團體.....(八二—八七)

中央機關.....(八八—九〇)

地方機關.....治安機關.....各國使領館.....(九〇—九四)

醫院.....(九〇—九五)

救傷站.....附國藥新藥.....(九〇—九五)

市民空襲避難禁知.....(一〇五—一〇七)

護產育嬰托兒須知.....小本借貸須知.....租佃房屋須知.....商業登

記須知.....(一〇六——一〇七)

近郊風景名勝.....(一一二——一二三)

習墳.....(一二四——一二五)

陪都警察如何在空襲下生長着.....曾英

陪都的新生.....黃克明

冒牌重慶通.....森森

編者的話.....編者

禪  
利  
人  
羣

唐  
毅  
題

陪都烏瞰紀念

山城造極  
萬象羅敷

東方白題





## · 夜之重慶 ·

重慶之夜，  
這自由之山城，  
新中國的心臟！  
看那——  
不平凡的建築；  
起伏着的燈光，  
人們說：  
像珠江口岸的香港！  
也像霧之都的倫敦！  
其實，  
我們說：  
她啊！偉大的重慶，  
是太平洋的上一座燈塔。

——辛之辛



・市區獵影之一・

新街口銀行區一瞥



・近郊獵影之一・  
北碚長橋



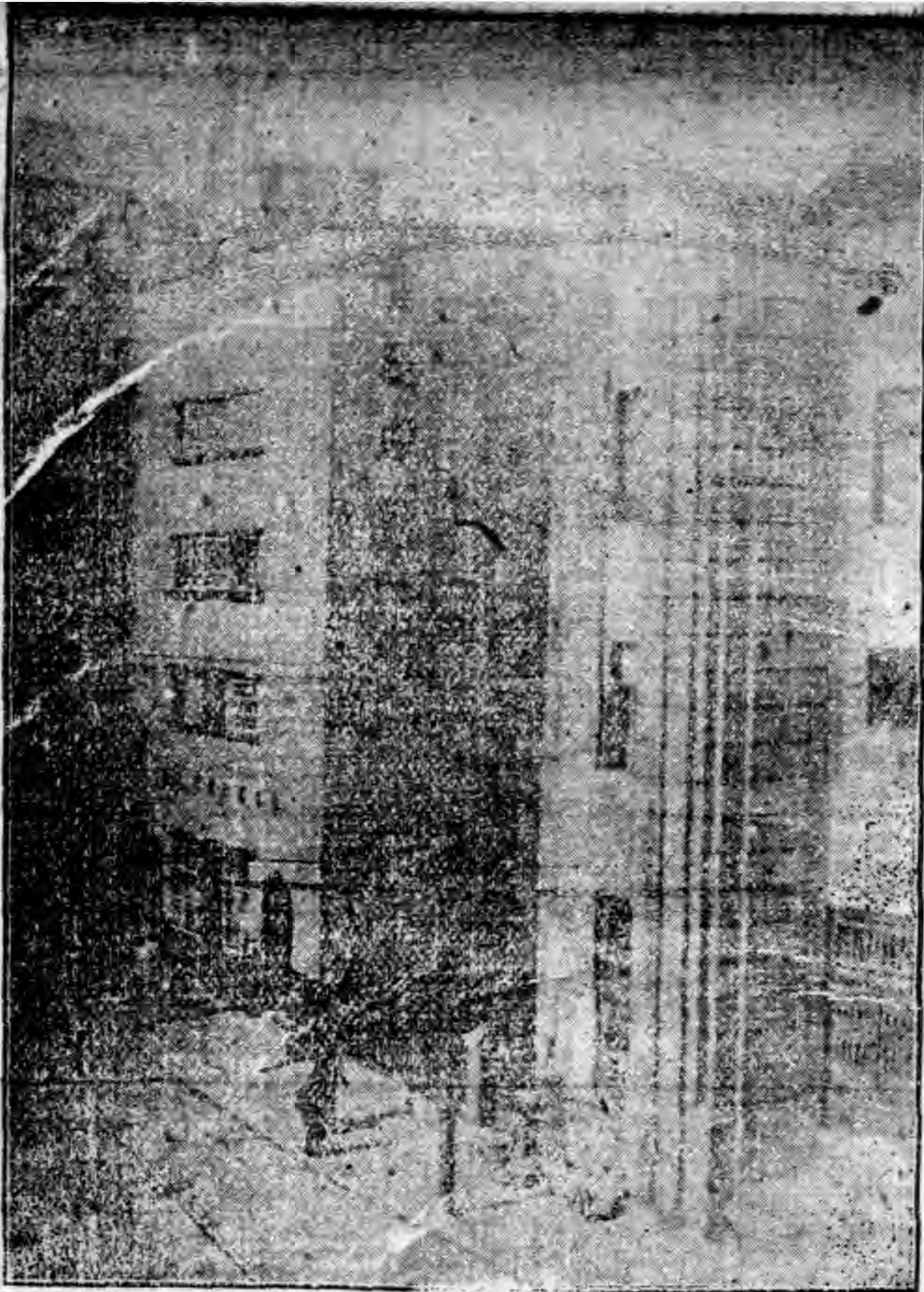
一 醜女之貴

許忠五題

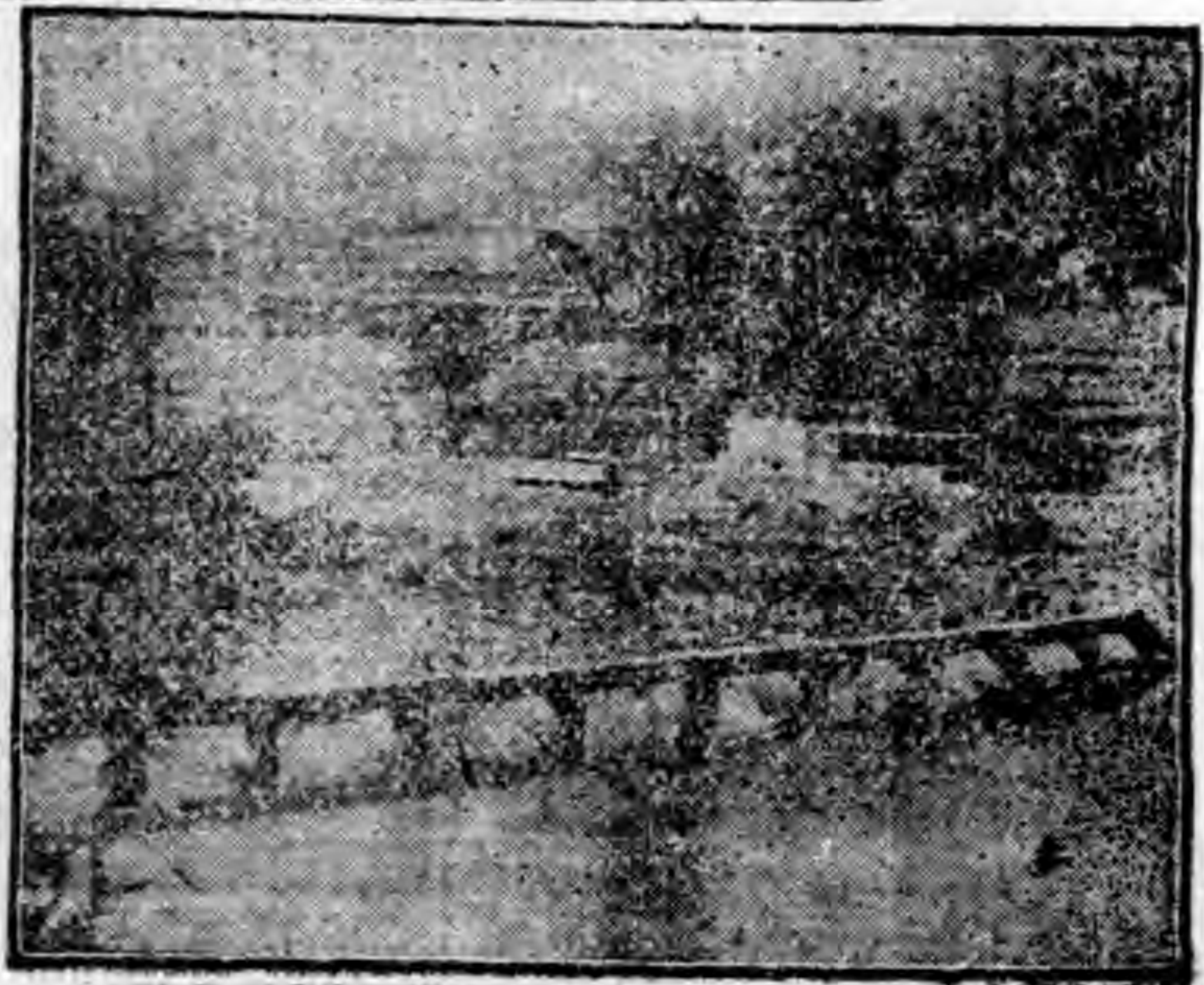
者接精確

蒲鳳鳴題





陝西街銀行區建築



南溫泉飛瀑  
• 近郊攝影之二 •

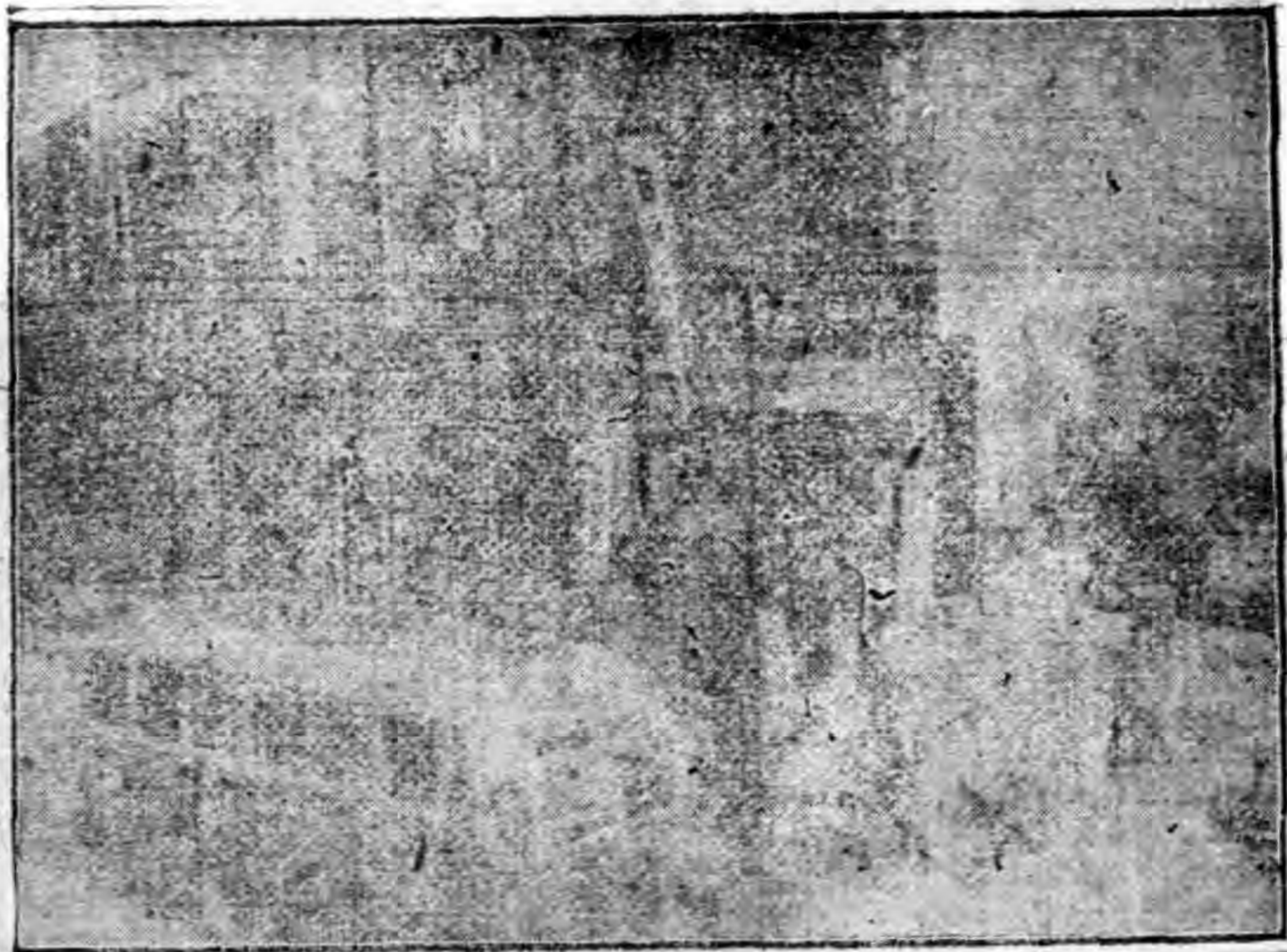




段一街，都濶俯上樓築建大某從：上

區開熱了標小的長威中墟廢從：下

市區  
獵影



瞰鳥都陪





市區  
獵影

上：重慶多山不為自燃的健身法  
下：防空洞隨處皆是堅固耐用第一界



陪都瞰鳥





觀偉行區業工郊近慶重：上

廠工的中洞空防在設建：下

建工業  
設業



廠鳥都陪



科學叢談

關於霧的話

我們的階都，每當進入於霧季，空氣的減少，它至少兼一個有力的因素，所以重要的市民，對它多少是有些好感可是有不少的人對於霧的現象，固然是司空見慣；但是霧的成因，及它對於人生健康的關係，確不甚了然。

我們先要明白，霧本身是什麼東西，它並不是氣體，而是極微細的液態水點，因為氣體中，除了幾種有色者外，在氣態時都是看不見的，例如空氣中所含的氧氣。

空氣中極微細的液態水點，來源與所含的液態水點，大約近海洋的空氣較山嶺地帶所含的水蒸氣多些，熱的地方比冷的地方多些，但是若在一定溫度時，空氣中含水蒸氣的飽和量，是有限度的，換言之即有一定的飽和量，這飽和量也隨溫度而增加，二者間的關係，若在坐標幾何

上表示，則成爲一條向右上方的拋物線，當空中所含水蒸氣達到飽和點時，我們稱之爲溫度百分之百，假使在溫度百分之百的時候，溫度突然下降，根據上面的解釋，我們知道溫度到底時，含水的能量也同時減底，那時候，由於底時，也因過飽和而析出，其所析出的水點，很平均的分佈於空氣中；且因顆粒的凝結，因不大會降落，這種現象就是我們所稱的霧。

通常我們總是在早晨看見霧，這是因爲午夜以後的溫度往往較白晝爲低，等到太陽出來後，溫度也隨之增高，那時空氣含水的能量也同時增加，在這時散佈的空氣，看起來好像是消失於陽光中。

當霧彌漫於空中時，空氣的溫度當然是百分之一百這對於健康是不很適宜，因爲我們皮膚排洩液的作用，受到其相當的阻礙若是在夏季就會感覺到悶熱有種種疾病尤其是不適於這種氣候，通常最適宜的溫度是百分之七十左右就是說若是過高於這個溫度，就會感到潮濕若是過低就會感到乾燥這種不舒適的濕度隨時隨地都很容易過到但是科學家能以人工空氣調節法來造成理想的濕度與溫度的，(指室內面言的)

# 重慶沿革

重慶屬禹貢梁州之域，當天文井鬼星分野處，為巴古國及巴郡之故邑，以地在順慶紹慶之間，因名重慶，茲將歷朝沿革略述如次：

## 歷朝沿革

夏商周梁州之域，周十巴子國，華陽國志謂：武王伐殷，封姬姓於巴，錫以子爵。周後都江州、墊江、平都、閬中等地。戰國時，巴與楚婚，及七國稱王，巴亦稱王，秦、巴郡：華陽國志載：蜀主伐苴，苴侯奔巴，巴為求救於秦，秦遣張儀，救巴及苴，儀及伐蜀滅之，賈巴道之言，秦其王以歸置巴郡，漢、巴郡：漢高祖滅秦，仍置巴郡，三國志：蜀漢：唐、巴郡：晉武帝奏，始元年改巴郡，屬越雋省，南北朝：北齊改巴郡，南朝：宋齊皆仍巴郡，隋：隋文帝天清四年，武陵王暕守蜀，於巴郡置楚州。隋：渝州及渝縣，文帝開皇初改為豫州，隋：渝州

又改為渝郡。唐：渝州及南平郡高祖武德元年改為渝州，玄宗天寶元年改為南平郡，肅宗乾元初復改渝州五代：渝州：五代時渝州屬前蜀王建及後蜀孟知祥二國皆沿其名，宋：宋初仍名渝州南平郡屬夔州路，徽宗崇寧元年以誅趙鼎，改名恭州。重慶府：南宋孝宗淳熙十六年因潛藩之故，升為重慶府，領縣三，巴縣、涪陵、忠縣，又分石梁、奉玉、藍溪、新興、丹鎮，當南北宋之季，其州郡府治皆為巴縣。元：元重慶路，元改府為重慶路，元末為明英珍所據，立為偽郡，國號：明：重慶府，明平明英珍之亂，仍改重慶府，明末為張獻忠所據，國號：西清，重慶府：順治時，平亂獻忠之亂，仍設重慶府，領州三：合州、榮昌、綦江、大足、銅梁、璧山、遂寧、廣安、白江、北碚，清：清季國勢不振，外人要求

開闢我內地為商埠。

### 開闢商埠

四重慶開為商埠肇端於光緒二十二年(一八七六年)之中英之天津條約(原名會議漢案條款)准許英國派員駐寓，至光緒十六年(一八九零年)中英北京入追加條約(葡界條約)准以重慶為經商地，乃以明文開為通商口岸，願與日訂定馬關條約(清光緒二十一年(公歷一八九五年))復訂定與沙市、蘇州、杭州、青島商埠，光緒廿七年(一九零一年)准在朝天門對岸，下流二里許之王家沱地方，設定租界，幅員南北半里餘，東西二里許(至「七七」事變發生，日領離渝，乃交重慶警察管理局管理云)。

民國初年廢將留縣改為東川道，及巴縣治，嗣復國于三月十日就總商會內設市政公所，於五月廿六日改設商埠，於六月一日市政廳成立，仍遷移於舊衙門，於八月十五日復改名為重慶市，於九月六日陪都成立，南濱五坡地方，北得九生民。

總商會，十六年十一月一日市政廳成立，仍遷移於舊衙門，於八月十五日復改名為重慶市，於九月六日陪都成立，南濱五坡地方，北得九生民。

之梅子嵐聖，巴縣之大野鄉，南至巴縣之龍浩，西包巴縣之高店子歌樂山，北達巴縣之碾溪溝及江北之馬廠華民橋等地。陪都(重慶)為崑山及鹿頭山之餘脈。位於嘉陵揚子二江之間。三面環水，一面通陸。江北城居其北，與嘉陵一衣帶水，南障大江，江邊有黃葛、海棠、望門、玄壇、彈子石渡，皆列泰山之麓。碧峯倚巖，如羅屏障，俯瞰全市，宛如秋葉浮泛一江之中。離道距城十五里白浮圖(今改復興鎮)據委員長親趨三大字刻於關上，狹長如鵝頸。兩江在末合流前，至此相距最近。若擊斷鵝頸，重慶可成孤洲。關之四面，皆峭壁懸崖，稍狹險，總之，此地據水要衝，陳下夔荆，西達夔都，南走瀘，北通漢中，實為西南交通之樞紐。國之可恃也。實為西南交通之樞紐。國之可恃也。

## 勝形

全市，宛如秋葉浮泛一江之中。離道距城十五里白浮圖(今改復興鎮)據委員長親趨三大字刻於關上，狹長如鵝頸。兩江在末合流前，至此相距最近。若擊斷鵝頸，重慶可成孤洲。關之四面，皆峭壁懸崖，稍狹險，總之，此地據水要衝，陳下夔荆，西達夔都，南走瀘，北通漢中，實為西南交通之樞紐。國之可恃也。

# 市 區

市區街樓屋依山而築，市區  
 南北區，城區，南區，另  
 沙區，合計水面約在  
 三百三十餘方公里，人口在  
 民國二十二年原為二十七萬  
 餘萬，惟經年來疏散結果，  
 現已減至四十萬左右，以疏散至三十萬為目  
 標。

重慶為西南出入總口，有兩江運輸之便，  
 直通內地，將來成渝鐵路完成，更慶無雙  
 的將成商商業的中心，且公路上通康甘寧下通

滇越，東下兩荆，西達成都陝甘，交通線之  
 集中，實為我國都市開一新紀錄，而在工業方  
 面，現在漆川的工廠日益增加，新建之工廠  
 似雨後春筍般的興起，星星的分散在鄉野間  
 轉動的工作，作彈炸不到它們，輪盤機器繼  
 的重要工業地帶。這些事實告訴我們，未來的  
 重慶是西南繁榮的工商業都市，且擁有軍事  
 上之重要地勢，至於重慶的氣候，已有成爲天  
 然阻礙了敵機侵襲，再加上滿布市區的堅固防  
 空洞，更絕不怕敵機的侵襲，我們這個毀滅不  
 了的，重慶，威脅不動的陪都，是在飛快成長  
 起來了，看騰起來了，它已真正成爲了我們復  
 興中華民族的根據地。

## 氣候

陪都氣候，春秋兩季，長間有霧，以秋季霧氣輕濃重（請參閱發重慶篇）冬  
 季無雪，不結冰，交夏氣溫每超百度以上，冬季寒冷時，氣溫在二十五度左右

## 本市氣候

（十年平均數）

月份	一月	二月	三月	四月	五月	六月	七月	八月	九月	十月	十一月	十二月
最高氣溫	九	九	九	九	九	九	九	九	九	九	九	九
最低氣溫	九	九	九	九	九	九	九	九	九	九	九	九
平均氣溫	九	九	九	九	九	九	九	九	九	九	九	九
雨量	九	九	九	九	九	九	九	九	九	九	九	九

附：本報內載氣候表

# 陪都的新生

黃克明

寫給陪都鳥瞰

自國府西遷重慶，這屹立在揚子江畔的山城，便充滿了蓬勃的生氣，它在抗戰熾烈的爐火中，鍛鍊出堅強的體格與偉大的精神，迎合倭寇「轟炸」「焚燒」的破壞，琢磨了它底蘊，成爲蜚聲中外的遠東強大的指揮臺，我們的陪都。

當然，它燦爛的光彩，足增日寇嫉恨，而產生了二十八年五三五四的狂炸，二十九年八一九八二十的焚燒，給它烙下了深深的傷痕。重慶首爲陪都的高度發展過程中，益加強榮，澎湃的熱情，流露在多方面緊張而嚴肅的面孔上，從前狹窄崎嶇的街巷，如今是四通八達平坦康莊的大道，過去路靜人稀的三偶，如今是車水馬龍冠蓋如雲的鬧市，每個角落充滿

了新型美麗的商店，四郊鱗節的散佈着工廠和學校，公共汽車，不斷的迎送乘客，輪船小刺雜繫大江兩岸與城市的交通，遙遠而幽雅底南北溫泉，現在是更顯繁榮的鬧熱了，這是我們抗戰必勝，建國必成的表現，也是千萬勇士的汗，凝成的貢獻。

陪都在一天一天的前進，工商業日新月異，令人咸具經濟繁榮之感，流行在市上指導人們的指南概覽等底書籍，如曇花一現，而失去時間的價值，本書編者綜合各項材料，搜集舊的，調查新的，把陪都過去和現在的景象，類別清晰地彙誌在這「鳥瞰」上，貢獻給陪都的人士，這，的確是值得讚頌的。

物價高漲，生活中最要緊的問題是「吃」。吃飽了什麼事都好辦，重慶的人口有幾十萬，他們怎樣吃，吃什麼調查，可分成下列幾種：

一，標準餐與經濟餐。

下面的三種食堂，可任你選擇：

社會局的公共食堂，計在兩路口、公園路，七星崗，上清寺，林森路，保安路，共計有六處，白飯每碗五角，經濟菜一元四，二元四不等。有蒸肉，燉鷄鴨，任你挑。就是嗜炒菜。早晨八時至下午九時止，走上去就吃，用不着等好久，並且沒有小賬。

新運會舉辦的日新食堂，有民權路與夫子池兩處，自助餐每客還是一元五，但以前的飯，可隨意吃飽，現在添一碗要加四角錢了。這兩處樓上都設有經濟菜，自一元二角起至六元止，

# 吃在陪都

經濟餐  
名貴飯  
大湯團

聽說自助餐這些本，每日以百客為限。社會服務處的社會食堂，三元半一客，標準餐，很受人歡迎，一飯一茶一湯，高興四個人一起吃，可有着四樣不同的菜，早晨八點半以前，還備有肉絲牛肉等麵，一元一客的早點

，為早起的人方便。

二，川粵大菜與摩登餐

重慶的吃，儘有着山珍海味，說不盡的形形色色。最高貴粵菜，如冠生園，廣東酒家，大三元，園菜有匯利飯店，川菜有國泰新味腴，小洞天，久華源。京蘇大菜有五芳齋，聚豐園，生生花園等。

西餐館將近有二十家，摩登大菜，莫斯科餐廳，俄國餐廳，卡爾登等十五元，二十元一客是最普通的，三十元以上的儘有。物價高漲，好像並沒有影響這些名貴的館子。

三，燒餅，湯圓與糟兒頭

燒餅，油條，都是三角錢一件，三六九的湯圓，一元六一客，小籠包子三元十個，可是這些都不經飽，只能當頓點心，力價高，勞力者的享受該提高了，但我曾經問了幾個車夫，木匠，瓦匠，他們雖掙得十五六元一天，可是他們依舊幫幫就飯，帽兒頭，一元一碗，起碼一頓要吃三碗，一天努力所得吃了三頓，也就剩不下什麼。他們是吃不到平價米的，爲什麼不到公共食堂呢？他們幾飯淺不划算。

# 陪都米市

陪都米市，集中米亭子一帶，因米業公會設於該處也，清晨六時起，即有另星販米商集中該處營業，市價每日均有公訂牌示其他一般平價米店，茲調查於后：

## 各集體分銷米店

米店名稱	地址
一米店	橋東端
二米店	上清寺街
三米店	曾家岩

四米店	大溪溝
五米店	兩浮支路
六米店	中二路
七米店	中一支路
八米店	通遠門
九米店	米亭子
十米店	雞糴市
十一米店	信義街
十二米店	臨江路三十八號
十三米店	臨江門外
十四米店	千厮門正街
十五米店	千厮門下行街
十六米店	朝天門
十七米店	東正街七號
十八米店	豐學巷
十九米店	文華街二十八號
二十米店	

廿一米店  
 廿二米店  
 廿三米店  
 廿四米店  
 廿五米店  
 廿六米店  
 廿七米店  
 廿八米店  
 廿九米店  
 三十米店  
 卅一米店  
 卅二米店  
 卅三米店  
 卅四米店  
 卅五米店  
 卅六米店  
 卅七米店  
 卅八米店  
 卅九米店  
 四十米店  
 四十一米店  
 四十二米店

太平門行街  
 儲奇門  
 花街子  
 和平路  
 厚慈街  
 南紀門  
 上南區馬路  
 下南區馬路  
 菜園壩正街  
 新市場  
 黃沙溪正街  
 鶴泉岩正街  
 力龍舖  
 銅元局  
 黃桷渡  
 海棠溪正街  
 下新街  
 下浩正街  
 中營街  
 謙泰巷  
 石橋街

四十三米店  
 四十四米店  
 四十五米店  
 四十六米店  
 四十七米店  
 四十八米店  
 四十九米店  
 五十米店  
 五十一米店  
 五十二米店  
 五十三米店  
 五十四米店  
 五十五米店  
 五十六米店  
 五十七米店  
 五十八米店  
 五十九米店  
 六十米店  
 六十一米店  
 六十二米店  
 六十三米店  
 六十四米店

復興街  
 觀淵溪正街  
 三洞橋正街  
 衙門口  
 米亭子  
 東昇門  
 劉家台  
 新登口  
 陳家館  
 香國寺後街  
 九龍舖  
 貓兒石正街  
 牛角沱  
 觀音橋  
 二府衙  
 門朝街  
 木關街下橫街  
 養王廟街  
 太河順城街  
 東正街六十七號  
 紙碼頭  
 小米市



分局別  
第一分局

# 菜市場

第一菜市場

道門口

營業時間  
六時至八時

六十五米店  
六十六米店  
六十七米店  
六十八米店  
六十九米店  
七十米店  
七十一米店  
七十二米店  
七十三米店  
七十四米店  
七十五米店  
七十六米店  
七十七米店  
七十八米店  
七十九米店  
八十米店

臨江路六三號  
丁字口  
望龍門復興村  
文華街三十三號  
金子門  
木關正街  
保節院  
下十八梯口  
寶善寺  
菜園壩鐵路壩  
中四路  
國府路  
褒子嵐壩  
上清寺十字路口  
化龍橋西端  
遺愛祠

八十一米店  
八十二米店  
八十三米店  
八十四米店  
八十五米店  
八十六米店  
八十七米店  
八十八米店  
八十九米店  
九十米店  
九十一米店  
九十二米店  
九十三米店  
九十四米店  
九十五米店

溉瀾溪上正街  
三洞橋打魚灣  
體仁堂水市口  
米亭子高脚土地  
劉家台廖家臺  
陳家館董家溪  
龍門浩老碼頭  
龍門浩米市街  
玄壇廟野貓溪  
彈子石王家沱  
太佛寺  
銅元局  
南坪壩馬家店  
煙雨堡  
海棠溪河街

陪都鳥瞰

第二分局

第二菜市場  
中正路一〇二號

菜市場  
臨時菜場售賣處千斯門大碼頭

第一菜市場  
正陽街

第二菜市場  
勉勵所

菜市場  
保安路二七號

重慶市聯合販賣場  
中華路

臨時攤販處  
響水橋

響水橋菜市場  
環球影戲院舊址

菜市場  
中一路八九號

勝利肉莊  
中一路二九九號

同慶肉莊  
中一路九〇號

協興菜市場  
黃家壘口

菜市場  
黃家壘口

肉市場  
水龍會

臨時肉市場  
水龍會

臨時菜市場  
菜園壩

菜市場  
三元橋

臨時菜市場  
兩路口

菜市場  
上清寺

公共菜場  
新市場

六時至八時  
四時至九時半

五時至九時

五時至八時

整日

五時至八時

五時至十時

四時至九時

五時至十時

五時至十二時

五時至十二時

五時至八時

五時至八時

五時至十二時

五時至十二時

五時至十二時

五時至十二時

六時至十八時

六時至十八時

四時至八時

四時至八時

五時至八時



### 零售麵粉店

- |       |            |    |
|-------|------------|----|
| 第一麵粉店 | 米亭子四號      | 地點 |
| 第二麵粉店 | 臨江路九三號     |    |
| 第三麵粉店 | 中正路一八號     |    |
| 第四麵粉店 | 林森路五二五號    |    |
| 第五麵粉店 | 中一路一七號     |    |
| 第六麵粉店 | 上清寺一六七號    |    |
| 第七麵粉店 | 彈子石白養街五號   |    |
| 第八麵粉店 | 海棠溪烟兩壘九號   |    |
| 第九麵粉店 | 磁器口金蓉街三三六號 |    |

### 花市

居住陪都，購買各種花卉，請看下列地點：上清寺，大陽溝，太華樓，新生路一帶，專售各種花瓶花及花籃等物。栽植之花草，在朝天門附近，此種花草多數來自江北各地。

### 陪都傭工

陪都傭工僱用處，并非江浙者頭行，分段者相可比，本市居住者如需用奶媽，廚役，女工，男工，可往和平路（即入市場，在金湯街附近）培德堂巷，該處每日自晨至黃昏，皆有待傭者甚衆，傭工試用期限三日，如合用可命覓保（但極少用書面担保者）否則可以辭用，工資視一般情形而定云。

### 娛樂

- |         |     |
|---------|-----|
| 第一聯合川戲院 | 衛名  |
| 第二聯合川戲院 | 正陽街 |
| 第二聯合書場  | 新生路 |
| 民衆電影院   | 保安路 |
| 一園戲劇    | 中正路 |
| 新川電影院   | 中正路 |
| 唯一電影院   | 中正路 |
| 得勝大舞臺   | 磁器街 |
| 國泰電影院   | 米亭子 |
| 實驗劇院    | 新生路 |
|         | 中一路 |

被聘者應將。以備因事火工。凡在市內居住者，須得報請所在地方之保甲及警察局分駐所戶  
 火舖與戶籍簿。詳填戶籍異動。因在批購時。空襲時期。更須領得居住證。如  
 無困難。凡因事與火舖。遷移時。亦得報保甲及警分所。居住結婚。死亡。亦得報請地方保  
 甲。及警分所。及警分所。須向警機關領取國稅。及稅證。凡因事與火舖。遷移時。亦得報保甲及警分所。

# 重慶二十六萬九千人

重慶市警務處。自日前頗有異動，據調查。截至本月月底止。戶口異動增  
 此確數。對戶數。一三三〇五。戶口數。男口四三三三二人，女口二五  
 七三三。總計六八八九六。比十月月份戶口比較增加三一九戶，男  
 口一。比對前。人口六〇三。總計七。西人。  
 新蜀報三十一年十二月一日載

# 陪都消防

消防第一分隊.....龍王廟(電話三三三二二二)

消防第二分隊.....(電話三三三三三三)

消防第三分隊.....(電話三三三三三三)

消防第四分隊.....(電話三三三三三三)

## 重慶市警察消防總隊

總隊部設於.....(電話三三三三三三)

火警

敲一下稍停又敲一下至火熄止.....係城外

敲二下稍停又敲二下至火熄止.....係江北南岸

敲三下稍停又敲三下至火熄止.....係江北南岸

敲四下稍停又敲四下至火熄止.....係江北南岸

報火警.....急敲數十下。

陪都消防設備。除警察局消防總隊，有新式救火汽車六部，最新救火爬高梯兩部外，各派出所之舊式救火龍協助救火工作。消防編隊大綽綽有餘，如遇有火警，均運用自如，不感困難。另有義勇水龍隊組織，分東、南、西、北、中、新市、江北、南岸各區，各行分區救火制度，不區漢救本區之火，其他各區均待命。以備隨時發生他處起災之意外。除消防隊外尚有拆卸隊組織，以協助救火工作云。

如：... 陪都警察如何在空中襲下...

陪都警察如何在空中襲下

會... 英...

陪都警察是市政的靈魂... 陪都警察的幫助... 陪都警察的責任... 陪都警察的貢獻...

陪都警察的介紹... 陪都警察的訓練... 陪都警察的進步... 陪都警察的榮譽... 陪都警察的基礎... 陪都警察的建設... 陪都警察的整頓... 陪都警察的未來...

應外供是和體上，有這種種成績，我們實也不能  
原非因為天地間很少奇能，能願以償的事，  
何況在國難期間，中央與地方經費均甚拮据的  
時候，要領來談建設，確是六件不容易的事呢。

我們這裏我們談到警察當局這二年來對於本身  
的警政建設，是如何的準備配合着，應付這空  
襲的危難？在去年元月我們在三月十二日總理  
誕辰紀念日，便看到當局對全市的警察大檢閱，  
接着又是對全市警團聯合的大檢閱，當時參  
加的警察，除任勤務者而外，有×千餘人，防  
護團員有×××人，國民兵團有×××人，保甲  
長有×××××人同時參加檢閱的消防警察，  
更有警人進步的消防表演，由此我便知道警察  
當局為應付去年空襲的危難，在去年三月以前  
便已準備了×萬×千×百人以上的基本隊伍，  
與實力雄厚的消防部隊，他們除分組着空襲  
期間的一切任務外，同時更負荷着建設大重慶  
市的偉大使命。至於他們的準備工作，第一是  
人員的補充：前年五三以後，警察逃亡太多，  
這是不可諱言的事實，當局見此乃分赴宜昌，  
成都、萬縣、瀘州，資中……各縣，招募新

警兵×千餘名，同時中央警官學校又分額  
分發別備警官數名，無任的選批青年警官，  
是形成了今日陪都警政的柱石，當局也很真視  
他們本着訓練重於作戰的宗旨，一直讓他們担  
負着新警訓練的工作，同時他們也能够將學校  
所學得的學術，與堅毅的革命精神，很熱心的  
傳授給這數千新幹部，不僅把過去警察的惡習  
逐漸掃淨，並且在警察當中造成了新的不怕  
死不畏難勇敢堅毅的新風氣，這的確是行都警  
政進步的基本原因，可惜的是這般人員究竟太  
少（佔全警總數百分之二）。

其次，是設備的充實，當中除武器彈藥方面  
不便公佈外，便是大家可以看到的消防警察的  
設備，當局痛於前年五三五四慘烈火災的創痛  
，很早便注意準備着去年空襲時，應用的新型  
救火車×部，內有×部巨型救火車馬力均在×  
××匹左右，以現有自來水量的供給速度，當  
不及其出水速率，由此我們便知道其力量的難  
厚了，但是當局還顧慮着恐怕水源斷絕除增修  
消防蓄水池而外，並建設水上消防警察，現有  
警舟×艘××匹馬力救火艇×艘，均已試水其  
功效不僅沿江居民可受其實惠，據云當自來水



源斷絕時，還可以引長江與嘉陵江水陸，供給陸上消防車水源之用，由此市內的水源問題，即使自來水管被炸，消防工作也可繼續進行，前年五五四的缺點，當然可以彌補了，可是這樣，當局還認為不夠，在現任警察局長唐令果先生任內，更建立了輕便消防救火器四部，在任何馬路不通的場合，也可以使用，這樣一來，陪都的消防警察。的確是配稱現代科學化的警察了。至於其他警政建設，本文限於篇幅，留待日後專文敘述；最後作者要特別提出報告的，是重慶警察的特殊環境，就是在警察直接指揮下的備有防護團，國民兵團，保甲等民衆組織，換言之就是在警察直接領導下的，這力量是如何的偉大呢？所幸警政當局，在去年便看到這點，提出了警察防護團國民兵團保甲四位一體的口號，新舊任警察局長均會向

這成千成萬的民衆作懇摯的訓話，告訴他們的責任，工作要領，與服務精神，這偉大的潛力，在今年空襲當中才充分的表現了出來，的確每次空襲中我們都看到有不少的警察，領導着防護團員在警報未解除前出生入死的施行搶救工作，扶傷，救死，撲滅水災，整理交通……等最聖潔的任務，都承擔着在他們的肩上，他們也毫無怨言的日夜執行着勇敢，熱心，努力的程度使你看到幾乎流出熱淚來，敵人滿以為他轟炸下的重慶已成了一片焦土，一片鬼域但是他們沒有想到在重慶還有一批在警察領導下吃自己的飯，做公家的事，英勇奮鬥的中華兒女，保衛着這戰時的陪都已經把他武裝成爲不可毀滅的都市了。

最近聽說警察當局爲預防敵人效學德國的妄圖，已將全市的侍役，茶房，甚至歌女組成第六縱隊！「義勇警察」，以防正敵奸活動。

# 大中貿易行

陝西路二四三號

# 陪都公用事業

## 電燈

### 用戶辦理各種

### 業務須知

民國三十年十一月

一日重新規定

(一) 遷移：凡正在用電之用戶，須由甲地遷移乙地者，事先應前來電力公司，辦理聲請遷移電表手續，於手續辦妥後，派工撤回舊址之電表。用戶應於撤表後，持留交之撤表憑證，連同電表收據，電費保證金收據，及最末一月已付電費收據，前來電力公司

辦理遷移報裝（惟新址裝用之電燈或馬力數量不得超過舊址原裝數量），倘新址或因無適當供電桿線，或因配管變壓器，負荷已滿，無法添增負荷者，公司得拒絕辦理遷移。

據，及最末一月已付電費收據，前來電力公司辦理遷移報裝（惟新址裝用之電燈或馬力數量不得超過舊址原裝數量），倘新址或因無適當供電桿線，或因配管變壓器，負荷已滿，無法添增負荷者，公司得拒絕辦理遷移。

(二) 被炸復火：用戶房屋被炸電表已被電力公司担任搶救工作之員工撤回者，在撤表六個月內，可持撤表時留交之撤表憑證、電表押金收據，電費保證金收據，及最末一月已付費之電費收據，前來該公司辦理被炸復火手續，凡用戶房屋被炸時，自行將電表撤下者，用戶應迅速將撤下之電表，及木管鉛皮線，外保險膠皮線與角鐵磁瓶等，全部交還該公司，日後得辦理被炸復火，倘電表被炸損壞，或其他材料用戶有損失時，應照價賠償後，始能辦理復火。如電表被炸，完全損失，或炸毀已無法查明其屬號者，電力公司因無法查考實際情形，且以電表缺乏，得拒絕辦理復火。

(三) 遷移復火：被炸遷移復火手續，與被炸復火手續同，惟新址或因無適當供電桿線，或因配電變壓器，負荷已滿，無法添增負荷時，公司得拒絕辦理遷移。

(四) 過戶遷移：凡聲請過戶遷移之用戶，除規定黨政軍機關，及該公司職工用戶，不得過戶與住戶或商店外，其他聲請過戶遷移之用戶，於結清舊欠外，得辦理過戶遷移，其他手續與遷移手續同。



總機  
自都  
鴨島

新街分局  
交匯  
江北分局

純陽洞  
李家佃

遷設區電話

川康藏區

長途電話價目表

遷設區電話

川康藏區

(一) 沙坪壩分局  
磁器口

(二) 化橋壩分局  
賴家橋分局

老鷹岩分局  
歌樂山分局

其他尚有青木關  
磁器口  
沙坪壩  
化龍橋  
石橋壩  
石碛  
白沙  
北溫泉  
北碚  
永川

價目：  
重慶——化龍橋，磁器口，沙坪壩，化龍橋，石橋壩，石碛，白沙，北溫泉，北碚，永川

(四角)

重慶——老鷹岩，賴家橋

重慶——青木關，獨石橋，歌樂山

(六角)

長途電話價目表

重慶——沙坪壩，化龍橋，石橋壩，石碛，白沙，北溫泉，北碚，永川

重慶——老鷹岩，賴家橋，歌樂山

重慶——青木關，獨石橋，歌樂山

重慶——沙坪壩，化龍橋，石橋壩，石碛，白沙，北溫泉，北碚，永川

重慶——老鷹岩，賴家橋，歌樂山

重慶——青木關，獨石橋，歌樂山

縣島都陪

樂通南宿南南敘眉忠奉宜長武東西青巫沙夾秀老職  
 山江泉江充川沔山縣節賓壽勝溪陽關漢坪壩江山岩都

一四六一六五二四五四七四三二二二五一一七一六五二五  
 〇〇〇八六〇四六〇二八〇四八二二六〇四〇六〇六〇〇

榮基墊廣廣萬萬歇新遂雅達渠報建彭涪黃隆唐俊縣  
 昌江江安元縣源場津寧安縣縣浦水陵樹昌定來攝

二二二二六五六一三六七四三六五二四二二一八二二六  
 〇〇八八八〇二〇八〇二〇二〇二〇二〇二〇二〇二〇二〇



桂 區	江	金	浙 區	吉	秋	桃	興	關	台	垣	晉 區	華	華	浦	石	邠	臨
	山	華		縣	林	渠	縣	陽	寨	曲		嶽	陰	文	泉	縣	潼

一一	一一	一六	一五	一六	一六	一五	一五	一五	一五	一一	一一	一一	一八	一八	一一	一一
二二	二二	五二	五二	六〇	六〇	五二	五二	五二	五二	二二	二二	二二	三六	三八	二八	二〇
六〇	六〇	〇〇	〇〇	〇〇	〇〇	〇〇	〇〇	〇〇	〇〇	〇〇	〇〇	〇〇	〇〇	〇〇	〇〇	〇〇

鄂 區	百	田	東	恩	六	河	賓	貴	武	都	桂	柳	全	邕	荔	宜	黎	遷	來	大
	危	東	蘭	練	景	池	陽	縣	鳴	安	林	州	縣	寧	浦	山	塘	江	賓	塘

一一	一一	一一	一一	一一	一一	一一	一一	一一	一一	一一	一一	一一	一一	一一	一一	一一	一一	一一	一一	一一	一一
二二	二二	一一	一二	一四	一四	一四	一五	一四	一四	一二	一二	一三	一二	一五	一三	一二	一二	一四	一四	一四	一二
八〇	八〇	二〇	二八	四〇	四二	四二	四二	四二	四二	二八	二八	二六	二〇	二〇	二六	二〇	二〇	四〇	四〇	四〇	二〇







海	新	鄧	西	鄧	陝	南	洛	唐	荆	鎮	內	西	溫	花	畢	思	安	豐
梁	安	縣	平	縣	縣	陽	陽	河	紫	平	鄉	口	池	溪	節	南	南	縣

區

區

三〇〇〇	一五二〇	二二八〇	二二八〇	一六八〇	一四四〇	一三六〇	一五三〇	一四四〇	一二〇〇	一三六〇	一二八〇	二二八〇	一四四〇	七二〇〇	六四〇〇	五六〇〇	九二〇〇	九六〇〇
------	------	------	------	------	------	------	------	------	------	------	------	------	------	------	------	------	------	------

可向另售員補繳。	日間通話付費預付一次，夜間電話費不足之數，如在夜間掛號於早晨七時以後接通者，應照七折收費預付一次日間通話費可向另售員結退掛號於上午九時以後接通者應照夜間減價通話往貴陽成都化龍橋等處長途電話如在日間	高安	修水	南斗	萬載	玉山	應潭	瑞金	寧都	贛縣	上新	泰河	遂州	分宜	吉安	上儲
		一六八〇	一五二〇	一八四〇	一五二〇	三一六〇	三〇〇〇	二〇〇〇	一八四〇	一七六〇	一六〇〇	一六八〇	一六八〇	一六〇〇	一六〇〇	一六〇〇

無線電話

重慶市電話局公用電話

重慶——香港三分鐘內×××元  
 過時每分鐘×××元，銷號資  
 ×××元  
 通話時先撥國際紀錄台 電

名稱  
 上清寺公用電話  
 同 上  
 黃家壩口……  
 長安寺公用電話處  
 同 上  
 同 上  
 南岸公用電話處  
 同 上  
 同 上  
 江北公用電話  
 同 上

地點  
 上清寺  
 同 上  
 黃家壩口  
 長安寺  
 同  
 同  
 南岸  
 同  
 同  
 同

電話……

委託經理公用電話處：

名 稱  
 陝西路公用電話處  
 柴家巷……  
 林森路(縣廟街)……  
 林森路(二牌坊)……  
 民族路(都郵街)……  
 米花……  
 民族路(關廟街)……  
 兩路口……  
 上南區馬路……  
 麥子巷……  
 中一路(觀音岩)公用電話處  
 民生路……  
 珊瑚壩……  
 民族路……  
 中華路……  
 新生路……  
 海棠溪……

代辦者  
 中南貿易公司  
 大業藥房  
 大三元  
 華通藥房  
 中心區社會服務處  
 陞之和  
 廣東酒家  
 重慶社會服務處  
 信義豐木廠  
 國民化學工業社  
 金山公司  
 天福印刷號  
 中航公司  
 采芝齋  
 華華公司  
 上海公司  
 大成商行

軍事第一  
 勝利第一

意志集中  
 力量集中

# 全國電訊 重慶電訊工作剪影

大公報

抗戰的司令臺怎樣發號司令呢？電報，電話將抗戰中國的各地連接在一起。三年來敵人雖然在重慶投下了數不清的炸彈，但我們的電訊工作却沒有一分鐘的間斷。交通部爲了使大家瞭解這一個奇蹟，特地招待全市各報記者去參觀重慶電訊工作的各部門，藉以昭告世界：中國是打不贏的。

## 全國電訊總覽

重慶也是全國電訊的司令臺，靠了五萬八千公里的道路，重慶可以和全國各個地方通電話，電報，雖然遠在幾千公里以外的福州，蘭州都可以清楚地聽到重慶的電話。電報更遠達到與我們同樣艱苦作戰的蘇聯首都莫斯科，和太平洋上的重鎮馬尼刺。在國內我們暢通的單位有七七四個。

戰時的建設是困難的，尤其在電訊方面，不僅是材料運輸不方便，材料的購買也因各國戰時需要的增加，而感不易。在這樣的情形下，戰後我們的電話線路也增加了四萬公里，電報線路增加了五萬公里。

無線電報暢通世界各國的音響，担負與友邦消息來的職責。

交通部電政司長陶司長覺得還不够，他說：「對現在的管形我們還不满意，我們要盡所有的人力物力財力求改進與擴張。」

## 地下機鑿室

重慶×千×百多號電話，是靠城區和新市區的八部機鑿通通的，如今，這八部機鑿已全部安全的裝入防空洞裏。

新市區的地下機鑿室全長×××公尺。

除裝置了全部機件外，還有蓄電池和發電機，到必要時電力是完全可以一自給自足的。

城區電話已全部改用自動機了。現在經過了七個月的裝置，已進入了絕對安全的地下機室。這地下室是經過了五五天鑿打的工作才鑿成的。裏面的空氣和光線各種良好，待空氣調節的設備安裝後，溫度可以保持五十五至六十度，工作人員在裏邊是相當舒適的。

關於機器的工作效能是高度的，合作也是協調的。在機器室你會覺得接話工作簡單而迅速，下消幾秒鐘的工作，四部機器已經空運動了。

（四部機械職掌四個位數）發生了障礙會自動地會發出信號，叫人來修理。信號燈的閃動，因為閃擊不同，而分出幾種顏色，極為精確。

其他詢問室等都各司專職，但與機件的關係異常緊密。而由機器室直接與電話機相連。

### 三年來的重慶電話

擴展到新市區等處，將大重慶織在一起。三年來的轟轟中，電話工人表現過無數的奇蹟。不論晝夜晴雨，我們都看見過他們在搶修電話。百分之三十六的電話曾在敵彈下炸斷，然在電話工人的努力下修復了。據電話局的統計：當彈炸毀後在五天內修復的，新市區的百分之五十八，城區的百分之五十二，如今已有地下電話百分之七十，以後要修復的損害可減少到最少限度了。據今年的統計，地下電話在空襲中遭受破壞者只千分之一。

### 電報的收發

人工電報的收發完全在防空洞進行，工作人員分三班輪流，在空襲下他們也沒有停止過一分鐘。電報收發機每架管理一部，機器便繁雜的工作簡單化，我們使用的高速度發報機每分鐘可取發用七百之十個字，必要時可增加到三百個字。現在重慶每架發報機出口有三四千報電

報機可以收發併用。人只是管理機器和翻譯電碼。

全國的消息往來集中在這一個工作室中，緊張，嚴肅。小小的紙條傳達了遠在千里外的消息。工作是沒有彈性的，人要聽機器的指揮，不能稍為疏忽。這樣辛勞的工作對健康是極不利的；然而他們的住食問題並沒有解決得圓滿。

無線電的發訊臺裝在周圍極為幽靜的防空洞裏，去年四月才完工。裏邊裝了六部機器，有發報的，發話的和報話兩用的。

發訊臺和收發電報的工作處都裝有發電機，為了使工作永遠繼續，必須有「自給自足」的力量。

電政會議已定於×月×日召開了，聽說在這一次會上討論到員工待遇問題及原料分配供給問題。我們希望能照陶司長所說的「盡所有的人力物力財力求改進與擴張」，用更多的電話電報線路，將抗戰中的中國更緊密地縫在一起。



# 自動電話使用須知

## 使用方法

自動電話：取下聽筒聞有嗡嗡聲方可撥號（

新市區及城區用戶全係自動電話

人工電話：搖鈴後取下聽筒聞有接線生問號

聲方可報號（南岸及江北用戶全係人工電話）

## 叫接方法

新市區叫接 城區：選撥號碼

南岸：先撥2144或2144再報號

城區叫接 江北：先撥2155或42155 再報號

碼 新市區：選撥號碼

南岸：先撥42144或2144 再報號

碼 江北：先撥42155或2155再報號

江南岸叫接新市區 江北岸或江北區 選報號碼

# 叫接長途電話方法

叫接長途電話。請撥2117  
 叫接國內長途電話。請撥2117  
 叫接國內無線電話。請撥2220

## 業務電話

標準鐘.....2345或42345  
 詢問台.....2509或42560  
 障停台.....14  
 工務課.....41414  
 營業股.....2266

## 改號說明

1, 城區人工電話自接通自動機線日起所有原有號碼除下列各戶號碼另立對照表外概加4100  
 (例如原號碼234應改為41234號又如1376號應改為42376號)  
 2, 城區自動電話號碼為五字位新市區自動電話號碼為四字位均相互直接撥號通話

# 郵政

東川郵政管理局

- 一支局
  - 二支局
  - 三支局
  - 四支局
  - 五支局
  - 六支局
  - 七支局
  - 八支局
  - 九支局
  - 十支局
  - 十一支局
  - 十二支局
  - 十三支局
  - 十四支局
  - 十五支局
  - 十六支局
- 地址  
 太平門 四九〇一  
 陝西路 四九〇三  
 民權路 二九〇三  
 民生路 二〇八九  
 林森路 二九〇九  
 上清寺 二九六八  
 段牌坊 二二〇七  
 中正路 (尚未設立)  
 龍門浩 (南岸)  
 上新街  
 菜園壩  
 彈子石  
 海棠溪  
 海菜溪  
 柳音岩  
 江北空街  
 大溪溝  
 玄壇廟  
 陳家館 (江北)

郵部

此外如沙坪壩、小龍坎、出洞、黃梅壘、  
盤谷、化龍橋、南溫泉、敬樂山等處均有郵  
局。

各類郵資

種類 本埠 外埠 國外

信函 八分 一角六分 一元

明信片 四分 八分 五角

新聞紙 每五公分內二分

書籍 一百公分內六分 一角二分

印刷 一公斤內一角二分 三角四分

二公斤內二角四分 四角八分

掛號 除普通資費外一律另加二角五分

快遞掛號 除普通資費外一律另加四角 國外三元

平快 除普通資費外一律另加一角 國外二元

小包 每件一百公分至一公斤為止視各地運輸情  
形而定。

航空 除貼普通資費外國內另加二角五分

郵件 除貼普通資費外國內另加二角五分

包

其費常有變更閱者可隨時向郵局包  
裹查詢。

電報局

川康藏電政管理局	臨江門
貴家壘口電報收發處	中一路
上清寺	上清寺
南岸	龍門浩
江北	江北正街
小龍坎	小龍坎
海棠溪	海棠溪
青木關	青木關
歌樂山電報收發處	歌樂山
老鷹岩	老鷹岩
賴家橋	賴家橋
廣陽壩	廣陽壩
白市驛	白市驛
山洞	山洞



附

- 一、掛號電有效期間：甲種一三年。乙種一一年，丙種一一月。
- 二、甲乙兩種掛號有效期間，凡於任何期間開始者均自月之一日起計算。丙種自掛號日起計算。
- 三、拍發手續：拍電至電報局收發處領取（去報紙）填寫電文或自己用另外紙寫後交收發處，但不論前或後者均須簽名蓋章註自己詳細地址以便收報人地址已還不能途達時之退還。
- 四、譯電費：如交電報局譯碼者每字加一分。
- 五、掛號電：甲種二十元，乙種十元，丙種二元。
- 六、密語：以加倍計算，譯文明密語以華文明證倍之，明密證價同，檢值此非常時期拍密碼者須經局方檢查後，許可者得拍發。
- 七、淪陷區南京、漢口、常州、無錫、蘇州仍可通電。

電報價目表

發往地點電報文類	尋常	加急	業務	軍電	茶費	政務	新聞	加急新聞
本省電報華文明語	0.20	0.40	0.40	0.02	0.20	0.05	0.20	0.20
華文密語	0.40	0.80	0.40	0.02	0.20	0.35	0.35	0.35
洋文明語	0.40	0.80	0.20	0.04	0.40	0.10	0.40	0.40
出賃電報華文明語	0.20	0.60	0.60	0.02	0.60	0.15	0.60	0.60
華文密語	0.60	1.20	0.60	0.02	0.60	0.30	0.60	0.60
洋文密語	0.60	1.20	0.60	0.04	0.60	0.15	0.60	0.60
上海電報華文明語	0.60	1.20	0.60	0.30	0.60	0.15	0.60	0.60
華文密語	1.20	2.40	0.60	0.30	0.60	0.15	0.60	0.60
洋文密語	1.20	2.40	0.60	0.30	0.60	0.15	0.60	0.60

張覽

洋文明語	1.20	2.40	0.60	1.20	0.30	1.20
香港電報華文明語	0.60	1.20	0.30	0.60	0.15	0.60
華文電語	1.20	2.40	0.30	0.60		
洋明或電	1.20	2.40	0.60	1.20	0.30	1.20
洋文電語	0.72	1.44	0.36	0.72		
澳門電報華文明語	0.64	1.22	0.38	0.64	0.16	0.64
華文電語	1.28	2.56	0.32	0.64		
洋明或電	1.28	2.56	0.67	0.28	0.32	1.28
洋文電語	0.77	1.54	0.38	0.77		

# 水來自

本市自來水公司籌備於民國十六年，至二十年二月二十八日開始起水，二十一年正式成立公司，當中復經政府一度整理，旋於二十六年復由整理處改組為公司，潘昌猷被選為董事長，胡于昂任經理，其業務分兩期推廣市內管道，前年全年度出水量×××萬噸以上，全年收入××餘萬元，照擴管道計劃逐步完成後，出水量可望至×××萬噸，年收入可達×××萬元。

附公司專管售水章程摘要。

一、由管管通到用戶門界之管水為給水管門內

者為用水管工料費由戶負擔

一、用戶不得私行售水牟利一經查實照市府公佈取締處罰

一、水表保證金規定如次，以水管口徑大小為率：

四分一二〇元	六分一六〇元
一寸二四〇元	一寸二分三二〇元
一寸半三二〇元	二寸二分四〇〇元

一、用戶屋內水管水具之零件浸漏或其它故障者立即通知公司派工修理所需墊子雜料不另取費若係管件損壞必需配換者照價付給

一、專管水費每一公噸（即一度合一立方公尺）售價法幣一元三角。

自來水零售站

第一售水站 別  
 第三售水站  
 第五售水站  
 第七售水站  
 第九售水站 X  
 第十一售水站  
 第十三售水站  
 第十五售水站 X  
 第十七售水站  
 第十九售水站  
 第二十一售水站  
 第二十三售水站  
 第二十五售水站  
 第二十七售水站  
 第二十九售水站  
 ○係無水

地 址  
 火藥局街  
 驢馬店  
 十八梯  
 夫子池  
 朝陽街  
 慶 學  
 文華街  
 老磁器街  
 會 街  
 水巷子  
 兩路口  
 地母亭  
 上清寺  
 神仙洞  
 孤兒院

第二售水站 別  
 第四售水站  
 第六售水站  
 第八售水站  
 第十售水站  
 第十二售水站  
 第十四售水站  
 第十六售水站  
 第十八售水站  
 第二十售水站  
 第二十二售水站  
 第二十四售水站  
 第二十六售水站  
 第二十八售水站  
 第三十售水站  
 X係被炸

地 址  
 榮家石堡  
 鼎新街  
 方家十字  
 篋子街  
 神仙口  
 后伺坡  
 下陝西街  
 綉壁街  
 黃梅街  
 嘉爾登  
 大溪溝  
 麥子市  
 觀音岩  
 曾家岩  
 棗子嵐壩

# 公共食堂

- 第一公共食堂 兩路口
- 第二公共食堂 青年會
- 第五公共食堂 七星崗
- 第六公共食堂 上清寺
- 第十四公共食堂 中華路
- 第十五公共食堂 望龍門
- 第十六公共食堂 中一支路
- 第十公共食堂 備奇門

陪都鳥瞰出刊紀念

# 大眾之友

重慶市國民兵團副團長 劉選鈞題贈

# 陪都建設

## 改進中的 公共事業

陪都建設的確是在進步中，據最近統計，陪都人口已增加為六十四萬八千人，當局並發動全體市民，澈底整飭市民，各項建設也在合理地調整與發展，我們因此將各部門的公用事業，現狀及動態，作一番綜合的報告。

抗戰以來，因為物價的波動，運輸的困難，器材來源的缺乏，陪都自來水公司，電力公司，公共汽車公司的賬上都增添了不少赤字，但公司方面，為了自來水，電力，交通三者，乃是一個都市的神經系統，一直在於挺着。到了最近，都分別有了調整。

### 自來水

自來水價每噸為一元五角，從十一月份起，已呈准主管當局每噸增為四元五角（包括頂存損失費在內），此後相當時間內，或可望不至再行增加。據熟悉者稱：自來水公司每月開支為六十

六萬七千餘元，收入每月平均僅二十二萬餘元，增價後，當可收支相抵，至於自來水公司之安全設備問題。

經濟部亦已與市政府及該公司商定妥善辦法，除每日出水六百噸之額早已裝置安全地帶，臨時準備應用外，現在使用之舊機及器材。也決定全部置之入洞，購入新所需經費共約四百七十餘萬元，將由政府全數予以借切。

### 電力

工業生產之得繼續維持，電力公司實有不可少力量，可是該公司本身即賠累不堪，廿九年亦該公司全年收入為六·二五九、四、四元，支出則為七、三四三、七

七零四元，計虧損的原因甚多，而售價不敷成本，也是其中之一，仍以二十九年年度為例，電力每度成本約在三角左右，而售價則僅二角八分，略有賠累是全市用電，電燈僅佔總電量百分之二十三，而電力則費百分之六十一。以致虧累，及本年春季，煤價上漲，賠累更多，故自本年六月份起，乃實行增價，電燈每度從三

元二角起，電力每度七角，電熱每度二元，每度並一律征附加費五分。該公司總發電量約為XXXXXX，最高負荷曾達XXXXX，去年六月以後，為避免X損壞，曾將XXXXX發電機一在拆為準備移裝於XXXXX山洞內，以策安全，致使發電量減為XXXXX，目前不得已只好採取一種分區輪流停電的補救辦法。陪都建設計劃委員會第二次委員會議時，曾通過一增聘陪都電力公司發電安全設備一案，呈請行政院轉飭經濟部督與施行，據悉該項計劃已由經濟部令飭電力公司遵照辦理。

### 輪渡

陪都的電話會經通市辦及省辦時期，至二十七年七月才由交通部接收，更名為交通部重慶電話局，三年來在歐機濫許下，工作進行，倍形艱苦，幸該局的努力，各項設備，現在均次第完竣，溝通全市數千號電話的機已全部移裝防洞內，城區舊式人工電話，從十月十六日起，也一律改裝自動機，可與新市區直接接號通話，增下機鍵室於五五五天鑿打的工夫完成，造價約三十五萬元，裝置自動機約時七個月，全部機鍵價值二百餘萬元，這項工程實是在本年度陪都重要建設之一。

### 公共汽車

住在陪都的人們，最感到苦惱的就是交通不便，市區及疏離區雖有公共汽車可通。但一粥少僧多，仍不敷分配，這種情形，一方面固由於以前公司管理的不善；事實上配件輪胎油料的缺乏，車輛的稀少，無票乘客過多以及物價的波動，在在都是以影響公共汽車的發達。前該公司虧累甚巨，幸今年四月負責已通百萬元，維持業務極感困難，乃呈請停辦，即飭交通部派員接收，自七月一日起，又改歸軍事委員會運輸局接管，該局接辦後，公共汽車班次及管方面，皆有顯著的進步。

### 電話

前幾年輪渡公司的營業狀況，和自來水公司比起來，可以說，是幸運，在本年以前，每年均有盈餘，六七二萬元，惟目前該公司亦在無法維持中工作。該公司客總數，計一二號，規定以客中改進與發展的。

# 陪都交通

## 公路

### 交通機構公路局車站

交通部公路運輸總局

交通部第四公路駐渝辦事處

軍委會西南運輸處

軍委會運輸統制局

交通部福建運輸辦事處

交通部川陝運輸駐渝辦事處

交通部

第一路局及公司

四川公路局汽車站

中國運輸公司

巴縣汽車股份有限公司車站

會家岩88號

全上

廣黔支隊5號

六川銀行二樓

小龍坎正街93號

中二路322號

兩路口

海棠溪

七星崗

### 中國運輸公司新訂各路汽

#### 車票價

一、中國運輸公司所屬各路線之票價業已增為

每公里二角六分，計由重慶至貴陽為一百

二十六元九角，至曲靖為一百三十五元五

角，至河內為一百零六元九角。

二、由重慶至慶元之直達車票，現改為每公里

三角，計全程八百十里，需票價二百四十

三元。

三、四川公路局之成渝特種班車，其票價以每

公里四角計算，計成渝間百五十公里，票

價一百八十元。惟原有之普通班車仍按每

公里三角計算，為一百三十五元。

### 海溫支線——由海棠溪至

#### 南溫泉。

車站：海棠溪中國運輸公司。

票價：四元六角八分。

開車時間：每日上午八時。

還建車：自重慶至北碚。

陪都鳥瞰

羅蓬站	三五、〇〇	票價	七、七〇
金剛坡	三八、〇〇		八、四〇
賴家橋	四〇、〇〇		八、八〇
三開官	四六、〇〇		一〇、〇五
陳家橋	五六、〇〇		一三、三五
鳳凰橋	七二、〇〇		一五、八五
獨石橋	七四、〇〇		一六、三〇
狀元碑	七六、〇〇		一六、七五
天生橋			

北碚	七八〇、〇〇	票價	一七、六〇
青木關至丁家坳			
到蓬站	里	程	票價
璧山	一三、〇〇		二、九〇
獅子壩	二二、〇〇		四、八五
來鳳驛	三二、〇〇		七、〇五
丁家坳	四一、〇〇		九、〇五

辦事處：古清寺五十二號  
車站：兩路四川公路局內

陪都鳥瞰出版紀念

國民兵信條

- 一，信仰三民主義
- 二，擁護國民政府
- 三，服從最高統帥
- 四，發揚尚武精神
- 五，熟習軍事技能
- 六，遵守國家法令
- 七，誓行國民公約
- 八，踴躍從軍報國

重慶市國民兵團政治指導室敬題



# 水

民生實業公司下十頓天門第一倉庫

詢問處：電話：業務處：電話

該公司現有大小輪船百餘艘，航線共有七條，職工六千餘人，機器廠資本額大至XXX萬元，除修理工作外，且能自建輪船，製造機器。

民生公司長江第一太水——揚子江宜昌以上橫貫西南主要航運之幹道。武漢淪陷，民生公司對國家服務精神一亦初心，不掘不撓，枯水期間仍照常航運，遇有航運上之困難，該公司無不力加克服，此實抗建期之偉大貢獻也。茲誌該公司現有商輪，計民元、民本、民昌、民風、民寶、民俗、民族、民聯、民泰、民信、民濟、民壽、民寧、民慶、民福、民來、民蘇、民陽、民意、民享、民運、民福、民安、民治、民政、民憲、民主、民康、民勤、民儉、民裕、民運、民有、民望、民威、民生、民德、民律、民寬、民衆、民和、民視、民用、民敬、民恆、民哲、民忠、民言、民由、民

薄、民禮、民毅、民平、民節、民業、民厚、民強、民惠、民表、民訓、民撲等大小不下百餘艘。

協大公司——地址：林森路，商輪：協慶、協康  
招商局——地址：小河南城，商輪：恆通、恆吉、恆寬。

三北公司——地址：陝西路，商輪：德華、德陽  
合衆公司——地址：白象街，商輪：長虹、天福、南陽、德康。

江津公司——地址：白象街，商輪：昇福、升源  
華中公司——地址：陝西街，商輪：華運、順祥、寬安、華勝。

通運公司——地址：陝西街，商輪：渝通、長通、涪通。

聚福洋行（掛旗）——地址：玄境廟，商輪：觀源、福同。

太古公司（英輪）——地址：龍門浩，商輪：華縣、萬流、康定。

怡和公司（英輪）——地址：龍門浩，商輪無  
慶磁公司——地址：江北六碼頭，商輪：集磁、聯合、慶安。

佛亨公司——無船。

### 輪船碼頭及地點

監陵碼頭 | 出接盤街左行。

大和碼頭 | 太平門。

灘盤碼頭 | 望龍門外，灘盤石。

太平門碼頭 | 係揚子江輪本船之總匯。

江北觀陽觀碼頭 | 係赴江北區之孔道。

飛機碼頭 | 在南區馬路燕窩洞街。

牛角沱碼頭 | 在牛角沱街，對岸係登鳳亭。

五龍舖碼頭 | 在建設中。

元通寺碼頭 | 出太平門左行，東水門右行。

廣兒石碼頭 | 出朝天門左行，千斯門右行。

許福碼頭 | 麻柳街，近嘉陵碼頭。

紙碼頭 | 出千斯門左行。

鹽碼頭 | 出千斯門左行。

木關沱碼頭 | 江北嘴，出朝天門搭大河下，五

### 輪渡船上輪船

匯川門碼頭 | 江北(同右)。

打魚灣碼頭 | 江北(同右)。

梁沱碼頭 | 江北(同右)。

王家沱碼頭 | 南岸，出朝天門搭大河渡船上船

彈子石碼頭 | 南岸。

野猫溪碼頭 | 南岸。

施家河碼頭 | 南岸。

玄壇廟碼頭 | 南岸。

上龍門普碼頭 | 南岸。

蘇家壩碼頭 | 南岸。

羊角灘碼頭 | 出東水門或朝天門，渡河。

儲家門碼頭 | 係汽車渡江之道，由此乘輪渡過

朝天門碼頭 | 係兩河水船上下水之孔道。

千斯門碼頭 | 係嘉陵江輪木船之總匯。

江對岸即海棠溪碼頭。

## 鄧興發機器翻砂廠

地址：南岸彈子石拐棠樹街卅九號

## 源興機器翻砂廠

地址：南岸彈子石拐棠樹街卅五號

輪船售票處

上游公票處：太平門四方橋

下游公票處：太平門

民生公司短航售票處：朝天門碼頭信義街口

由重慶至宜昌為下游，慶以上至嘉定為上游並指航線而言短航如渝合，渝碚渝白等，

民生公司各航線現行輪船概況表

航綫 泊船碼頭 售票地點

渝至敘府 朝天門磨兒石 嘉陵碼頭民生八國船

渝至寸灘 嘉陵碼頭民生八國船 敘府民生國船

渝至嘉定 敘府民生國船 敘府民生國船

渝至涪陵 嘉陵碼頭 太平門輪船公票處

渝至江津 太平門民生一四船 太平門上游輪船公票處

渝至長壽 同 千斯門外河邊

渝至合川 同 千斯門民生國船

渝至北碚 同 千斯門民生國船

渝至唐家沱 同 千斯門民生三國船

嘉陵碼頭民生八國船 嘉陵碼頭民生八國船

嘉陵碼頭民生八國船 嘉陵碼頭民生八國船

輪渡概況

前航務局長何耀源氏，為便利長慶兩岸交通，特籌辦重慶輪渡公司，最初資本僅二十餘萬

陪都

元，繼增至XX萬元，現但大小渡輪XX隻，航線與日俱增，並開放夜渡，市民稱便非常，渡資雖較前倍增，而對之木船所索，則其費低廉多矣。

重慶輪渡有限公司地點：XX XX 電話：XX

開渡時間：XX XX XX XX 封渡時間：XX XX XX XX

渡費現定：前船八角，後船四角

**儲海線** (備奇門至海棠溪) 上到海棠溪搭川黔車者、南溫泉、老廠、南山黃桷壩、二塘、老君洞、民生新村、華裕農場、向家坡、

**望龍線** (望龍門至上龍門浩) 到下上龍門浩，上下新市，前驅路、老君洞、真武山、清水溪、汪山、國公磚瓦廠、覺林寺、蓮花山一帶。

**朝暉線** (朝天門至彈子石) 上彈子石，鴨兒凼、大石壩、孫家花園、棧華農場、王家沱、竅角沱、鷄公堡、鷄冠石、大佛。

**朝江線** (朝天門至江北嘴) 上江北城區、新城、五里店、浙江亭、萬峯寺。

**朝野線** (朝天門至野貓溪) 上施家河、野貓溪、玄壇廟、皇經廟、青果林、仁濟醫院、石溪公園、友千里。

**南線** (海紀門至黃桷渡) 上黃桷渡、瑪瑙溪、水泥廠、馬家店、天星橋、南坪一帶。輪渡由彈子石開海棠溪、順江航線以上約每小時半開行一次票價每打一元，下水約四十分鐘開行一次票價八角沿南岸輪渡碼頭均可上下客人。

# 木船渡

前，渡江工具除輪船約佔三分之一外，實有賴木船過渡輔之，至渡資隨本市一般生活指數而升高，茲將各渡口分誌於后：黃桷渡與南紀門外馮家嘴對渡，海棠溪與儲奇門對渡。龍門浩分上下兩浩，上渡與太平門對渡，下渡與東水門對渡。玄壇廟與朝天門對渡。彈子石與朝天門及江北對渡，菜園壩以上，尚有黃沙溪至銅元局渡，及兒子背至蘇家壩等渡口。嘉陵江方面有牛角沱，會家岩，至香國寺，大溪溝等渡口。自劉家台，臨江門，至廖家臺，沙灣，簸箕石千斯門等渡口其中以自朝天之渡口，達到碼頭較多云。

## 航 警

### 重慶衛戍總司令

#### 修正限制飛機飛來各辦法

凡旅客欲乘歐亞，中國兩航空公司飛機，由渝飛往各地者，須照章填寫購票申請書，保證書各兩份，並附最近二寸半身露頂照片兩張，持向本部稽查處申請購票。(爲求對保證迅速保證人以居住重慶市內者爲限)。

(一)本部稽查處接到乘客購票申請書及保證書照片等件，限在七十二小時內，決定答覆之。如應有要公急待身者，並應提前辦理之。

(二)凡申請購票者，不得填寫假名，住址，職業等，如公務人員，有特殊情形，須隱蔽真實姓名者，應另具說明書，連同申請書等，送本部稽查處審查。

(三)公務員(或私)須飛往各地者，應於申請購票時帶原機關正式公函，敘明事由

陪

都

馬

廠

證明之，此項證明文件，應連同申請書等，送本部稽查處審查。

(五) 凡有機關或商店工廠保證，其保證書除蓋原機關或商店工廠之公章外，應由該機關內科長以上之職員或商店或該工廠經理簽發負責。

(六) 凡經審查合格之乘客，其書表由本部稽查處發交航空檢査所轉送各公司照章購票。

(七) 凡經審查不合格之乘客其書表及照片，概不發還，各該公司應不予售票。

(八) 旅客如有因故不能搭乘原定座位，須由其他旅客遞補情事，其遞補之旅客以事先經審查合格為限。

(九) 如發現乘客姓名住址職業等不實，而未另以書面陳明，乘客及保證人，應連同負責造文書責任。

(十) 凡未經本部稽查處審准而逕向公司購得票位者，除由各檢査人員扣留該乘客並准退票外，并由本部函請交通部給該公司以相當處分。

(十一) 凡乘客所繳之照片不符者，得由檢査人員加以扣留其情節嚴重，解送本部訊辦。

### 赴香港乘客須知

凡由其他各地前往香港者，必須在事先領得入境許可證，方准在香港登陸，否則定將遭受困難，且有被拒絕入境，甚或被扣留送原處之危險，甚為便利旅客明瞭手續起見，特將赴港入境手續錄後：

#### 入境手續之手續續

- (一) 附錄本人半身照片(必須二英寸長三英寸)
- (二) 開明姓名年齡籍貫職業，赴港日期，在港之保人姓名職業住址。

(三) 填妥后連同照片各費，自行函寄香港移民局申請或托在港親友，或香港及重慶中國銀行社代領。

### 入境許可證之種類

第一種：每張納港幣六元可使用兩年。  
 第二種：每張納港幣二元，可使用六個月。

### 三件大事

- (一) 領取保證書。
  - (二) 請就保證書，繳重慶市政府司令部稽查處(地點：石灰市)。
  - (三) 往外交部(地點：中央公園，或中國旅行社，辦理護照。航空公司及機場。
- 歐亞航空公司 地點：新街口 電話：四二五八三  
 中國航空公司 地點：珊瑚壩 電話：四九二二八  
 飛機場：南紀門外珊瑚壩 電話：四二六八二  
 價目如后：

### 客航飛機

航線	班期	票價	航線	班期	票價
渝涪	星期一四五六	一四四〇〇〇	渝桂	星期一四五六	九〇〇〇〇
渝昆	星期二四六	一六三〇〇〇	渝昆	星期二四六	七二〇〇〇
渝仰	星期二六	二二九〇〇〇	渝蓉	星期四六	四〇〇〇〇

# 陪都經濟

## 銀行

- 銀 行
- 中國銀行重慶分行
- 交通銀行重慶分行
- 四川美豐銀行
- 重慶銀行
- 四川省銀行
- 川康平民商業銀行
- 川鹽銀行
- 中國農民銀行重慶分行
- 天川銀行重慶分行
- 聚興誠銀行
- 郵政儲金匯業局重慶分局
- 陝西實業銀行
- 長江實業銀行
- 四川建設銀行
- 和成銀行

- 行 址
- 新 街
- 打 銅 街
- 新 街
- 陝 西 街
- 第 一 模 範 市 場
- 打 銅 街
- 新 街
- 狀 元 橋
- 新 街
- 都 郵 街
- 陝 西 街
- 第 一 模 範 市 場
- 陝 西 街
- 新 街



重慶商業銀行  
 益海銀行重慶分行  
 益城銀行重慶分行  
 益海商業儲蓄銀行重慶分行  
 中國實業銀行重慶分行  
 中國國貨銀行重慶分行  
 廣東省銀行重慶支行  
 山西裕華銀行重慶分行  
 雲南興業銀行重慶分行  
 輔商商業儲蓄銀行重慶分行  
 浙江興業銀行重慶支行  
 中南銀行重慶支行  
 新華信託儲蓄銀行重慶分行  
 鹽業銀行駐渝辦事處  
 大權銀行重慶支行  
 渝南商銀行重慶分行  
 湖北省銀行重慶分行  
 建國銀行  
 復興實業銀行重慶分行  
 福建省銀行重慶分行  
 陝西省銀行重慶分行  
 開源銀行

蓮花街  
 蓮花街  
 陝西路  
 陝西路  
 新街口  
 陝西路  
 陝西路  
 第三模範市場  
 觀陽巷口  
 陝西路  
 第一模範市場  
 第一模範市場  
 新街口  
 陝西路  
 陝西路  
 陝西路  
 三牌坊  
 小什字  
 陝西路  
 陝西路  
 臨江路  
 中正路

# 信託

名 稱

地 點

中央信託局

第一模範市場

重慶銀行信託部

大什字

四川省銀行信託部

信義街

永美厚銀號信託部

陝西路

聚興誠銀行信託部

林森路

川康平民商業銀行信託部

打銅街

# 儲蓄會

中央儲蓄會

中央儲蓄會重慶分會

五四路

中央儲蓄會重慶分會新入會處

新運模範區

# 保 險

名 稱

地 點

中央信託局壽險處

打鐵街

中國保險公司

新街口中國銀行內

太平保險公司

第一模範市場

豐盛保險公司

同上

安平保險公司

同

天一保險公司

同

寶豐保險公司

同

興華保險公司

商業場

華安保險公司

聚興誠銀行

華安合羣人壽保險公司

太華樓巷對面

中央信託局兵險部

陝西路三北公司內

# 銀號錢莊

名 稱

地 點

永美厚銀號

陝西路

大夏銀號

同上

厚記銀號

道門口

和豐銀號

打銅街

百樂門電器行

地點：林森路十四號

# 陪都各行商統計

(中央社)據主管機關統計：(一)本市米糧商共一〇四三戶，總資本為二、三四〇元，內資本在五萬元至十萬元間者二戶，一萬元至五萬元間者八戶，五千元至一萬元間者四七戶，一千元至五千元間者三一二戶，三百元至一千元間者六五六戶。(二)本市布疋綢緞商共一八四三戶，總資本為五八、〇三九、四六〇元；內資本在十萬元至五十萬元間者一三三戶，五萬元至十萬元間者萬二戶，一萬元至五萬元間者一八二戶，五千元至一萬元間者八二戶，一千元至五千元間者四三八戶，三百元至一千元間者九三一戶。(三)本市五金器材商共一〇七戶，總資本為九、一四二、〇八六元；資本在十萬元至五十萬元間者一三戶，五萬元至十萬元間者二〇戶，一萬元至五萬元間者七五戶，五千元至一萬元間者六四五戶，一千元至五千元間者二三四戶，三百元至一千元間者六五一戶。(四)本市圖書文具商共一四七戶，總資本為一、六七一、四五〇圓，內資本在十萬元至五十萬元間者二戶，五萬元至十萬元間者一戶，一萬元至九萬元間者二九戶，五千圓至一萬圓間者一二戶，一千圓至五千圓間者三五戶，三百圓至一千圓間者六二八戶。(五)本市服裝商共二八九戶，總資本為八三一、一〇〇圓；內資本在一萬圓至一萬圓間者一〇戶，五千圓至一萬圓間者二一戶，一千圓至五千圓間者六七戶，三百圓至一千圓間者二八一戶。(三十，十一)

## 會

重慶市商會  
 林森路二八八號  
 林森路

蘇州工業公會  
蘇州輪船業公會  
生絲輸出業公會

牛羊皮豬鬃腸衣輸出業公會

土布工業公會

牙刷工業公會

第一區織品工業公會

第二區織品工業公會

第三區織品工業公會

第四區織品工業公會

第五區織品工業公會

第六區織品工業公會

第七區織品工業公會

第八區織品工業公會

第九區織品工業公會

第十區織品工業公會

第十一區織品工業公會

第十二區織品工業公會

第十三區織品工業公會

第十四區織品工業公會

第十五區織品工業公會

第十六區織品工業公會

第十七區織品工業公會

第十八區織品工業公會

第十九區織品工業公會

第二十區織品工業公會

第二十一區織品工業公會

蘇州獅子山中華總公司新房子

報恩寺街報恩寺內

林森路東華觀巷二一號

棉花街八六號

大溪溝人和街心生牙刷廠內

牛角沱天成工廠內

南岸下浩獅子口一號

民生路八四號(舊珠市)

天主堂街三八號

九尺坡三六號

育嬰堂巷

中正路三四五(下大樑子一圍對面)

白象街裕昌號內

陝西路一一九號(陝西)

米一亭一子

信義街六三號(接聖街)

後八山街

望龍門均牆邊二三號

白象街二二號

太華樓巷一九號

信義街六一號(接聖街)

中正路三四五(大樑子一圍對面)

- 紙烟商業公會
- 糖商業公會
- 紙張商業公會
- 皮貨商業公會
- 電影戲劇商業公會
- 長途汽車商業公會
- 酒商業公會
- 煤炭商業公會
- 紙業餅乾罐頭食品商業公會
- 榨菜鹹菜商業公會
- 榨菜商業公會
- 國產商業公會
- 製皂商業公會
- 特種商業公會
- 機織商業公會
- 圖書教育用品商業公會
- 油商業公會
- 中西筵食商業公會
- 鞋帽商業公會
- 銀樓商業公會
- 茶商業公會
- 人力車商業公會

- 民生路第四號市民茶社（雜糧市）
- 陝西路二號
- 中正路一五號
- 林森路五五號（下新豐街）
- 新生路國泰戲院內（柴家區）
- 林森路二九號
- 米亭子普渠茶社
- 信義街六三號（接聖宮）
- 民生路（魯祖廟內）
- 魁臨街一五號（川東師範）
- 林森路三忠祠巷附一號（縣廟）
- 林森路一七二號（一牌坊）
- 西大街本會會址側
- 順紀門一室順城街一〇三號
- 中正路六一七號（上大樑子）
- 天主堂街八號
- 民生路第四號市民茶社（雜糧市）
- 保安路三一五號
- 民族路一八號
- 江家巷三號
- 千厮門行河三一號
- 再家巷一八號

- 玻璃商業公會
- 鋼鐵物品商業公會
- 服裝商業公會
- 煤油商業公會
- 棉花商業公會
- 民船商業公會聯合會
- 木炭商業公會
- 舊五金商業公會
- 理髮商業公會
- 麵食商業公會
- 木作營造商業公會
- 屠商業公會
- 運輸商業公會
- 油漆商業公會
- 撥膠商業公會
- 紙盒裝璜商業公會
- 換錢商業公會
- 典衣商業公會
- 蘇棧商業公會
- 泥作商業公會
- 水菓商業公會
- 菜蔬商業公會

- 小較場三號
- 小較場三號
- 保安路(米花街三八號)
- 天主堂街八號
- 棉花三三號
- 千斯門小河街城街五七號
- 自信街(十八梯觀音岩)
- 千斯門行街
- 倉場五三四號
- 民生路集雲茶莊(武庫)
- 聯益街一號
- 西天街文中刻字店側
- 白象街七十八號
- 官井巷二六號
- 涼亭五七號
- 文華街七八號
- 民生路四號市民茶莊(雜糧市)
- 米亭子大南那二號
- 中正路一四九號二樓
- 民國路九〇號(機房街)
- 保安路二七號(太陽溝)
- 保安路菜市場(太陽溝)



汽車工業會  
人力車工會  
渡船工會  
電信工會

重慶市商會  
重慶市非公會  
重慶市工會  
重慶市郵政工會

華豐地產公司  
中衡服務商行  
中國農產公司  
重慶市商會非公會  
重慶市工會  
重慶市郵政工會

榮華引片運銷商駐渝辦事處

大中 磚廠

旅 館

名 業 公 司  
陪都公寓  
陪都招待所  
安樂公寓  
陶陶飯店  
新世界旅館

地址  
戴家巷  
民生路  
民生路  
民生路  
民生路

通遠門外  
同 右

錫光局  
大樑子電報局  
太平門郵政局

筆墨製造業工會  
派報業工會  
錫箔業工會  
藤器業工會  
中華海員工會

米花街  
玻璃工會內  
江北劉家臺  
下大樑子  
姚家巷

住 址

新 街 口  
臨 江 街  
大 河 順 城 街

大河順城街聯邦公會

民權路新通總會對面

四 維 公 寓  
龍 華  
嘉陵賓館  
東南旅社  
金陵旅館  
華西旅館  
新華招待所  
金華旅館  
沙隆旅館

新生路  
新生路  
兩浮支路  
同 右  
中華路  
同 右  
中正路  
中正路  
中正路

備 考





天吉公旅館  
藝榮旅館  
雅安旅館  
同濟旅館

林森路  
同右  
同右  
同右

### 洗染商店

店名	地址
義和彩洗染廠	中正路四九七號
彩彰洗染廠	林森路六三號
儀和彩洗染商店	林森路四一一號
大國	林森路四九二號
日新	林森路五二九號
老振和電機洗染廠	林森路二九九號
義和彩洗染織補商店	巨權路九二號
芝加哥	民權路一一六號
小呂宋	中一路(通遠門)
萬國服裝洗染商店	新生路(蒼坪街)
華美洗染公司	中一路一三一號
大新電機洗染廠	中一路二五七號
	新生路六六號

### 帽鞋店

店名	地址
華昌服裝皮鞋	林森路一七五號
華生服裝皮鞋	林森路商業場
南美華鞋室	保安路二八四號
大陸皮鞋公司	保安路二〇五號
青年鞋店	民權路一二一號
中國皮鞋公司	民權路二四二號
天祿製鞋廠	民權路四三號
華祿	民權路二八號
中央皮鞋專家	民權路二五號
中華	民權路新生市場內
新華帽廠	民權路五一號
健步鞋帽廠	民權路四二號
大西洋	民權路二六號
元昌	民生路二二四號
巴山鞋帽店	中四路一八號
	中一路二四五號
	中一路六九號
	中華路九一號

源鞋莊  
以上專售鞋

中華路八七號

協興

林森路一八七號

元元分店

民族路二〇七號

成興

民族路一八七號

東亞

民族路二一五號

上海金星鞋廠

民族路一七號

明記鞋帽店

中華路三號

世興

中華路七七號

大中國帽行

中華路二五號

華昌帽店

民權路新生市場

華美

同右

以上帽鞋均售

# 拍賣行寄售處

店名 地點

平民什物寄售所 大陸商場內

羣利委託商行 民權路

七七拍賣行 民生路

集中委託商行

新生路一九號

均益委託商行

新生路六〇號

協記安和拍賣行

新生路九六號

永安拍賣行

保安路一四一號

裕生舊貨寄售部

中三路

滬委託商行

天主堂街二五號

安

新生路一四七號

公平拍賣行

民權路新生市場內

兩宜公司

臨江路一〇二號

大渝拍賣行

臨江路一〇二號

介記公平拍賣行

臨江路四〇號

魯易斯摩

臨江路

舊衣攤

衣服路

舊貨攤

官井巷

# 百貨商店

店名 地址

恆義昇衫襪廠

民權路

中國國貨公司

民權路

華安織造廠

民權路

少成美百貨公司

民權路

# 浴室

名稱	地址
西川企業公司	美豐銀行大樓
西川企業公司分店	保安路
上海公司	新盤路
中國國貨公司支店	大眾商場內
寶元	民權路
童心貿易公司	蓮花路口
西南國貨運輸公司	民族路
心生百貨商號	民族路
國光商店	民族路
華華公司	民權路
城康公司	第一模範市場
上海貿易行	打鐵街
華蜀行	打鐵街
中國飯店	中二路
中央飯店	中一路
榮華池	中一路
新都招待所浴室	中正路
水雲鄉浴室	同右

# 理髮廳

名稱	地址
大新	林森路
新生浴室	林森路
雲龍池	普安堂巷
白龍池	林森路
浴春池	臨江路
中華池	上清寺
大江通	朝天門
平民醫院	新生路
華西浴室	中華路
溫泉浴室	民族路
陪都大浴室	五四路
新越日新浴室	夫子池
社會浴室	兩路口
建中旅社浴室	保安路
山城別墅浴室	三教堂街
上海理髮廳	民族路
西南美容所	同右
巴黎理髮廳	同右

養生堂

愛國理髮廳

上海紫樂蘭

香港理髮廳

上海新樂也

國際理髮廳

大光明美容廳

寰球理髮廳

大上海理髮廳

峨嵋理髮廳

青年會理髮室

新運日新理髮室

民權路

民生路

中一路

磁器街

中四路

新生路

五四路

林森路

同右

陝西路

公園路

中華路

食品商店

店名

聖愛娜

三星餅乾廠

蘇州采芝齋

上海食品商店

振興餅乾廠

康元食品公司

中一路

民族路

民族路

民族路

民族路

民族路

冠生園糖菓部

二天齋

大華食品號

惠康餅乾廠

隔星

異香齋

義泰食品公司

悅來食品號

唯一食品商店

民權路

林森路

林森路

林森路

林森路

林森路

中正路

陝西路

磁器街

餐館

(一) 中餐館

店名

同慶樓

陪都飯店

京華酒家

生生花園

上海洪福

上海五芳齋

大三元

東

地址

中正路

保安路

保安路

牛角沱

林森路

林森路

林森路

林森路

口味

北平味

京蘇味

四川味

川蘇味

江蘇味

江蘇味

粵味

粵味

磯 鳥 都 磯

老北風	福祿壽	鴻運酒家	浦真百齡餐館	紫竹林素菜館	漢口樂露春	密香餐館	陶陶酒家	新豐園	嘉賓飯店	廣州酒家	冠生園	廣東酒家	新聚豐園	四美春	國民酒家	白玫瑰	皇后飯店	松鶴樓	一心飯店	蝦觀樓
新生路	中正路	中正路	中正路	磁器街	上清寺	民生路	民生路	新生路	中華路	民生路	民生路	民權路	民權路	民權路	民族路	民族路	民族路	中一路	中一路	林森路
北味(清真)	江蘇味	江蘇味	平粵味(清真)	江蘇味	江蘇味	下江味	江蘇味	江蘇味	川味	川味	粵味	粵味	粵味	京蘇味	京川味	粵味	江蘇味	江蘇味	川味	川味

站開出一班	行社接洽	一定的時間	由四川重慶到	福建永安的長途	汽車。沒有	往中國旅	行	到基江的汽車	，每天清晨八時	由海棠溪車	站開出一班
白	補	白	補	白	補	白	補	白	補	白	補
公園路	臨江路	上清寺	上清寺	中一路	中一路	中一路	中一路	中一路	中一路	中一路	中一路
大陸商場內	林森路	林森路	林森路	林森路	林森路	林森路	林森路	林森路	林森路	林森路	林森路
江蘇味	湖南味	北方味(清真)	川味(清真)	江蘇味	江蘇味	江蘇味	江蘇味	江蘇味	江蘇味	江蘇味	江蘇味

# 陪都貿易

## 出口貨與進口貨

本地貿易，可簡略略要於後：計出口貨以煙油，藥材，豬鬃，熟白糖，食鹽，生漆，生絲，牛羊皮為大宗，進口貨以棉花，疋頭，紙烟，五金，電料，煤油，顏料為大宗。

## 工業與農業

如果有人要問到：陪都的工業與農業概況，這裏，我們雖然不能給讀者一個詳盡滿意的答覆，但是，至少我們可以說：現實的一切，是極令人滿意的。從極明顯的方面看：在近郊有着不少機器在轉動，大煙苗在冒著濃烟，叮噠之聲，馬達的怒吼，相對着田裏的農人忙碌，奶牛在尋食，是多麼偉大而動人的一幅圖畫啊！

這裏，我們可以稱用下列的類別項目來看，**遷川工廠及文家是不分晝夜的在加緊生產**

，製造精美而勝過舶來品的一般物品，還有水泥廠玻璃廠，電池火柴廠，製冰廠，製革廠，麵粉廠，紙烟廠，印刷廠，製藥廠，翻砂廠，油漆廠，電池廠，織綢廠，以及日用必需品等小工廠，那XXX家工廠，無不在極愉快的情緒中工作着！關於農業，可以在下面看到：

**稻**：有二十餘種，比他縣所產為佳，本地產米呼為山米，南岸長生橋，所產尤佳。

**麥**：每歲所產，足供本地之用，有六麥，小麥兩種。

**高粱**：專以製酒，本市所售之燒酒，除由江津璧山，運來一部份，本地所產的佔半數。

半數。

**蠶豆**：除作菜用外，各醬園以作豈瓣醬，風味極佳顧客多購往他埠，以做饋贈之品。

品。

**紅豆**：特產有細長一種，以作泡菜，別備風味，為他處所無。

**榨菜**：又名菱角菜，亦名包包菜，製成榨菜運售省外。

運售省外。

**油菜**：有紅綠兩種。

**白菜**：有蓮花白，蓑花白，小白菜三種。

**西瓜**：西瓜為本地近今特產，有紅心，白心

兩種，北碚植極豐。

**葡萄**：每歲所產，以白圓一種較多，近有人

買美國玫瑰種試栽清香無核

**柚**：從前所產，味酸且麻，近改植廣東沙田

種，比廣東味略淡，產量亦豐。

**橙**：味甜美，四時皆有售賣。

**棗**：木洞密棗，遠近著名。

**豬鬃**：豬鬃在國內出口貨上，川省居其多數

，四川豬鬃出口必須集中重慶，由各

地長短，雜裝到後，謂之生貨，由渝

洗整，配搭長期裝箱，乃為熟貨，每

箱所配之長短花色有一定之花色，分

黃白兩種，各分為三等，重慶附近所

產黑鬃，不在少數，但只居二等，白

鬃居三等，又因時令關係，以春夏

產為佳，秋冬洗滌，不易乾燥，霉則

色變，其價甚減。

**羊皮**：重慶所產質厚疵痕少，織緻密外國

樂於購用，以冬產為佳，又有冷水熱

水不同，而價亦各異。

**牛油**：重慶回教人居住者頗多，故產牛油分

甚豐富。

**豬腸**：四川豬腸產量據外人估計佔全國十亦

之一，均在重慶成裝，華商估計每年

可產二千桶，至三千桶，巴縣佔大部

份。

**蠶絲**：重慶蠶絲，早年興盛時代，每歲，所

產出口細絲。常以一千餘担之多，近

因各界，動亂關係，重慶絲廠已完全

**桐油**：四川桐油。於出口貨上，佔重要地位

，重慶所產，數量頗豐。

**煤炭**：巴縣南岸及西里金剛碑，高店鄉興隆

場，於溪河一帶，均多煤礦，悉用土

**石油**：南岸×××附近地名，×××有天然

流出。

**鹽**：重慶市鹽井坡，曾經開鑿鹽井，復被封

鎖，其成分不詳。

**瓷器**：瓷器口一帶，天產白泥專製粗式，碗



陶瓷：藍泥質潔白，足比江西瓷器。  
巴縣西里，有紅色泥，燒製陶瓷，運銷川東一帶。

農場

- 玉森農場
- 中心農場
- 棧華農場
- 生生農場
- 巴縣農場
- 重慶牛奶場
- 新新農場
- 華華農場
- 國華林場

實業團體

- 名地
- 中國西南實業協會
- 中國工業合作協會
- 遷川工廠聯合會
- 市商會
- 中國經濟學會
- 吳師爺巷
- 曹家巷
- 林森路
- 第一模範市場

西南建設協會 中華路

堆棧

- 名地
- 寶元滄貨棧
- 川康倉庫
- 源昌堆棧
- 美豐倉庫
- 中國銀行五堆棧
- 和成倉庫
- 下行街
- 余家巷
- 海棠溪
- 三元廟
- 朝天門
- 鎮江寺

桐君閣

精製

- 膏丹丸散
- 清潔飲片
- 虎骨木瓜酒
- 當歸補血膏
- 地址 太平門
- 電話 四一一三七

# 新運模範區特寫

供·求·知·供·習·健  
供·食·住·供·享·樂

新運服務所的組織分總務，組訓，服務，體育，婦女五部，對於社會服務的範圍，是：

服務事業：設有問訊處為市民解答一般簡單問題，譬如詢問機關團體所在，陪都路徑等。免費電話，登記後即可借用，每次談話時間限三分鐘。最近又與中國旅行社合辦旅行嚮導問訊處，供遠途旅客諮詢。

電影教育：為普及社會教育並使市民得到正當娛樂，每星期一二六日連續放演電影四天，只收票價一元，或因渝市影片缺乏，過去多放演普通影片。

體育推行：模範區備有籃球場，雙槓，石墩等運動器械。因為地點適中，盛大球賽，均在此舉行。加以體育組負責者對於普及體育，特別熱心，陪都體育的日趨白熱化，多賴彼

等提導，而新運廣場便也為推展陪都體育基地，近更舉辦星期球賽，有助國民體育推行的至大。

兒童教育，該所組訓組原辦有兒童識字班，嗣因空襲頻煩，中途停頓，本年霧季開始，擴大原有識字班，廣招失學兒童，現有學額將及三百，分六級授課與普通完全小學性質同，一般都稱作新運模範小學，且因沒有正式立案，所以還無確定名稱。每學期收費五元，很多家境清寒兒童得有入學機會，也有很多富有子弟因為環境關係也來此讀書。

職業教育：他的象是職業青年，陪都機關林立，青年公務員公餘進修是一大問題，戰時一切設備簡陋，但不能減殺青年求學欲餓該所為適合職業青年需要，曾舉辦很多補習班及

各種學術研究會。現存者有組訓組主辦高初級英文補習班，新範劇社，新範歌詠團，婦女組主辦會計補習夜校等。

婦女教育：婦女組另設新範義務半日小學，其宗旨與新運模範小學同，所區別者，授課時間只送上午半日，僅有初小程度四組，分授初級第一二三四各種課本，現有學員二百人，該校免費供書。婦女識字班，現有成年婦女二十人，採複式教授法，注重識字，書信，常識各課，婦女指導所蔣夫人近撥款萬元，交由該組專作兒童福利事業用。

新運寄宿舍：宿舍佔全區二分之一面積，分五寄宿舍，每宿舍有六七房間不等，每間設牀舖三位，每牀每日原價五元，從下月一日增至六元。第一寄宿舍為女舍，其餘四舍供男舍住宿，男女宿舍門禁森嚴，男女宿舍不准男子登樓一步，男宿舍由總務組經營，女宿舍屬婦女部執掌。

日新食堂：食堂直屬新運總會統轄，因為他設在模範區裏，姑且並此介紹，日新食堂備有全市最低食品，新生活自動餐，每份一元一角一飯，收費只二個樓上並備經濟餐每菜五角

，飯也五角一碗，可任意選用，不似自助餐一菜一束。

日新理髮室：理髮須先購券，成人理髮每券三圓，兒童一元五角，婦女四元。

日新浴室：浴室分男女兩所，樓下男浴室，只備淋浴，淋浴時間限三十分鐘，每次收費二元。婦女浴室附設樓上婦女部內，淋浴價目同，並備浴盆一，收費二元五。

新運禮堂：供給文化界集會及展覽文物用，晝間每三小時租費百元，夜晚一百五十元。

書報室：陳放本市新聞紙及國內各大刊物，亦略備圖書，閱覽者可隨意取閱。

# 重慶職業指導所

(一)職業介紹：在「職業指導」部門內，應包有擇業指導，訓練指導，升進指導，改業指導，升學指導，就業指導七項。不過，該所三年來大部工作，是偏重在職業介紹一方面。業者書就登記表後，經過談話手續，遇有相當工作彼處即隨時通知。總計三年來在該所

登記求業者共一三，一六三人，求才者八，一七二人，介紹成功者一，八九一人。

(二)小工業技術訓練：在職業指導工作進展中，有感各方需要的人才，是比較有專門技術的人。而求職者則多無一技所長的人。為了補救和解除，這種人事的供求不能配合，曾定十種小工業技術訓練計劃。計有紡織，毛巾，織襪，製革，造紙，文，肥皂，圍護，家畜，刺繡等。已成事實的是造紙計劃，由振濟委員會補助一萬二千元。設廠於永川，定名為振濟造紙廠。現由中華職業教育社總計主持，在一面生產，一面教育原則下進行着工作。該所為使其餘九項計劃逐漸實現，深望各界予以切實援助。

(三)升學指導：最初他們是搜集若干學校招生簡章，並將各校地址科別考試科目報名手續等事項，公佈到大廣告牌上，以供升學青年參考。繼則分別調查各校狀況，彙集而成「升學指導」一冊。本年原擬出版各級學校烏廠一巨冊，各項資料即將付印，不幸燬於敵機濫炸中，未能及時刊出。

(四)所友聯誼會：這是為使就業者業業

就業，並得到彼此開砥礪和互濟而設的。由所友中推舉幹事七人組織幹事會。現在每週刊發「所友通訊」，分贈各地所友，使所友間得到密切聯繫。

### 社會服務處

(一)服務室：一、托兒產產登記。二、讀寫信件。三、零物存放。四、小本借閱。五、族屬嚮導。六、收發電報。七、代售山票。八、主辦集團活動。九、代佈義務廣告。十、發刊每週壁報。十一、接受慈善機關委託，代辦其他公益事業。

(二)社會食堂：百物騰漲中，唯彼處餐費無大波動，誠屬平價中饋著功者：餐券每張二元五角，每餐供給一菜一湯，飯雖一飽，普通食量儘可足用。每餐加菜四種，任顧客選擇其一，每日兩餐，顧客常滿。

(三)社會公寓：開幕以來，顧客盈門，須先一週登記，始能住房，空襲季節中，住客稍減，但無夜有空房者。房間分兩種，單人每間日四元，集體間每日二元。另附理髮室理髮

券每張三元，浴室浴券，每張一元五角。

(四) 社交堂：民衆團體費犬集會多借此舉行，且多有租此爲結婚者，每次以三小時計，收費十元。每日五十元。

(五) 圖書室：存書雖少，雜誌尙多，亦不失爲一難得之閱覽書藏處。

(六) 俱樂部：內備有各種國製樂器及棋類消遣品。

### 人才調劑協會

據社會事業人才調劑協會成立於二十八年十一月二十一日，迄本年二月一日始辦理擇業求才登記事宜，總會設於重慶、金華、曲江、衡陽、貴陽，均有分站，××等淪陷區，亦有分站，該會主要任務，乃是人才供應工作，其概應工作程序如下：

- 一、登記：分擇業登記與求才登記兩種。
- 二、談話：登記者填寫登記卡後，該會即有專人與之個別談話，對於儀容、學識、態度、思想均加詳細考詢，並以作介紹時之參考。

三、審查：登記者呈繳資歷證件，由該會審查委員會分別審查。

四、介紹：依審查結果，分別次第介紹。

五、訪問：爲取得密切聯繫，該會時派員作實地調查與訪問，並可明瞭其擇業與改業原因，或就業狀況。

六、旅費貸款：凡願自職區至後方，或自後方至鄂區服務社會事業缺乏旅費者，亦可申請貸款。

七、生活貸款：經該會所徵求經審查合格，或在會登記，經審查認爲確有專門技能之人才，在就業前不能維持其生活者，亦可向該會申請失業救濟貸款。

該會現在林森路九道門七號辦公，各項求才消息均在本市報紙發表。

### 建教合作與

### 技術工作諮詢

中央建教合作委員會，爲教、內、軍、財、經、交、農林、社會八部，航空及振濟兩委

員會之聯合組織，其任務有關於社會服務者，為專門技術人員之調查登記與會務之分配，及與主要用人機關密切取得聯絡，隨時供應，該會經常辦理是項工作起見，特設專門技術工作諮詢處，凡為中華民國國籍，其有下列資格之一者，均得申請登記並介紹工作：

- (一) 國內外專科以上學校畢業或肄業一年以上無力繼續入學者；
- (二) 高級職業學校畢業者；
- (三) 職業界中級專門與技術人員任職二年以上者；
- (四) 職業界初級專門與技術人員任職四

年以上者；

(五) 對於小工業有特殊技能或經驗者。申請登記手續尚屬簡便，即攜具申請書繳一資歷證明文件及最近二寸半身相片，該處設在教育部內，外埠人員得開明姓名、年齡、籍貫、黨籍、服務、經歷，志願工作，希望待遇及詳細通訊地址，附繳證件相片同前通訊申請審查。一經審查合格，該處即參酌其志願代向有關機關工廠或學校接洽介紹。該處駐渝辦公處在兩路口川東師範教育館內，總處設在青木關。

# 重慶市日用品必需要品公賣處

名稱	地點	名稱	地點
總處	黃家亞口	一八	觀黃岩
二分處	中華路	三分處	朝天門
四分處	化龍橋	五分處	七星崗
六分處	江北正街	七分處	菜園壩
八分處	南岸龍門浩	九分處	南岸彈子石
十分處	陝西路		

經濟部平價購銷處供應站

江家巷供應站 林森路供應站

兩路口供應站 上清寺供應站

黃桷亞供應站 化龍橋供應站

沙坪壩供應站 小龍坎供應站

山洞供應站 新橋供應站

歌樂山供應站 陳家橋供應站

經平處煤棧地點

大溪溝 掃奇門 沙坪壩 文昌宮 太平門

董家咀 紅十字 彈子石 磁器口 黃桷亞

菜園壩 化龍橋 馬家寺。

註：上列各處，門前均有一「經濟部平價購銷處」木牌

經平處售煤地點

江家巷售煤處 兩路口供應站 小龍坎供應站

黃桷亞供應站。

經平處購煤手續

(一) 填請購單 (二) 售煤站批發 (三) 繳款 (四) 換提單及發票 (五) 憑提煤單到上

列煤棧提煤。

報關行

名國旅行社  
四川旅行社  
華懋公司  
捷運公司  
麻約通  
利昌公司  
大通商公司  
華商銀行  
泰報關行

運輸

名國旅行社  
四川旅行社  
華懋公司  
昌興公司  
大生公司  
源昌公司  
同濟公司  
榮泰公司  
利昌公司  
中國郵政  
江運公司  
交通郵政  
西運公司

地銅街

打銅街

蓮花街

太平街

林森路

萬壽宮

白象街

白象街

打銅街

同濟街

蓮花街

南岸路

蓮花街

陝西路

白象街

同濟街

林森路

同濟街

蓮花街

回花街

蓮花街

陝西路

# 各級學校

## 一、大學及專科學校

校名	地址	校名	地址
求精商專	會家岩	國立藥科專校	磁器口
南開經濟研究所	南岸汪山	私立復旦大學	黃桷樹
私立西南美專	黃洞溪	國立教育學院	磁器口
省立教育學院	磁器口	金陵理學院	會家岩
國立中央大學	沙坪壩	省立女子第二師範學校	江津白沙
中央工業專校	沙坪壩	山東聯立師範學校	遷白沙
國立重慶大學	沙坪壩北碚	私立西南美專	黃洞溪
武昌中華大學	卜龍門浩		
文華圖書館學專校	會家岩		
省立重慶女子職業學校	沙坪壩		
川東聯立高級工科職業學校	縣		
中央警官學校	彈子石復興關		

## 二、中級學校

國立南開中學

沙坪壩

南開中學辦事處

新生路五十年代社樓上



重慶市立高級初中  
 私立明誠中學辦事處  
 私立贛江初級中學  
 私立治平高級中學  
 私立女子初級中學  
 成德女子初級中學  
 私立東方中學  
 私立中華職業學校  
 載英中學  
 南京青年會中學  
 私立立仁中學  
 私立大公職校  
 私立實用高級商業職校  
 私立博學中學  
 私立南山中學  
 私立縣立中學  
 巴縣縣立女子中學  
 巴蜀初級中學  
 江蘇省立旅渝聯合中學

沙坪壩  
 曾家岩  
 萬壽宮  
 西永興鄉場  
 江北永興場  
 九塊橋  
 南岸戴家院  
 唐家花園  
 江北悅來場  
 南溫泉界石  
 北碚  
 江北松樹橋  
 背風舖  
 黃桷壩  
 江北仁和鄉  
 南岸馬家岩  
 張家花園  
 野貓溪  
 私立求精中學  
 私立復旦初級中學  
 私立精益高初級中學  
 私立通惠初級中學  
 文德女子初級中學  
 淑德女子初級中學  
 私立鐘南中學  
 私立復華中學  
 建文中學  
 私立清華中學  
 江蘇復興中學  
 漢口心勉中學  
 私立益商初級職校  
 私立懿訓女中學  
 私立廣益中學  
 巴縣縣立初級中學  
 巴縣縣立三里職校  
 巴縣國醫學校  
 育陞學校

土沱  
 東溫泉  
 南岸鴨兒凼  
 江北洛磯  
 鴨兒凼  
 璧山  
 張家花園  
 南溫泉  
 江北桂花街  
 真武山  
 江北鴛鴦鎮  
 太龍山  
 兩路口  
 背風舖  
 文峯塔  
 魚洞溪  
 復興關  
 山洞  
 江北劉家台

# 華生服裝皮件商行

精製新型男女皮鞋

承做各界新式服裝

林森路 商場

三、小學(市縣立)

中心學校

校名	地址
南坪鎮中心校	南坪鎮文昌宮
彈子石鎮中心校	彈子石學堂巷二五號
沙坪壩鎮中心校	沙坪壩紅廟
唐家沱鎮中心校	唐家沱
黃沙溪鎮中心校	黃沙溪
海棠溪鎮中心校	海棠溪
相國寺鎮中心校	江北觀橋
發角沱鎮中心校	南岸大江寺
龍門浩鎮中心校	龍門浩彭家灣
山洞鎮中心校	山洞
新市場鎮中心校	復興關新市場
化龍橋鎮中心校	化龍橋
寸灘鎮中心校	寸灘
黃角鎮中心校	黃角
石橋鎮中心校	石橋鋪鎮
磁器口鎮中心校	磁器口
高店鎮中心校	高店子

初級小學

校名	地址
新橋鎮中心校	新橋
石馬河鎮中心校	石馬河
陳家館鎮中心校	陳家館
大興鎮中心校	大興鎮
李子壩鎮中心校	李子壩
啟智初級小學	南岸鯉魚灣
尙志初級小學	江北劉家台
泰達初級小學	江北五里橋
煙雨初級小學	海棠溪
普善初級小學	龍門浩
同德初級小學	金馬寺
培善初級小學	復興關
棣華初級小學	青果林
英才初級小學	南岸發角沱齊安公所
培厚初級小學	南岸南平壩
至善初級小學	馬王鄉下石橋觀音寺
開明初級小學	三元廟
游藝樹坤女子小學	石橋鄉紅廟
縣江小學	巴縣冷水場

陪都 萬縣

巴蜀小學  
廣益小學  
儲材小學  
依仁小學  
慈幼小學  
昭武小學  
平院院小學  
樹德小學  
四維小學  
德毅小學  
精進小學  
裕華小學  
聖華小學  
孤兒院小學  
篤行小學  
達育小學  
南山小學  
青年小學  
廣業小學  
江北新村小學  
泰昌小學  
西南小學

觀音岩  
歌樂山  
南岸前驅路謝家溝  
巴縣冷水壩  
玄壇廟  
石橋鎮  
巴縣銅罐鄉  
巴縣人和鄉東岳廟內  
復興露下  
會家岩求精中學內  
彈子石  
彈子石  
巴縣舍谷鄉  
大溪溝  
黃桷埡  
江北石馬河石子山  
南山  
復興露下  
銅罐鄉黃家祠堂  
相國寺  
石橋鎮  
海棠溪與公里

樹人小學  
成全小學  
南泉小學  
惠工小學  
大川小學  
民生小學  
中正小學  
城固小學  
立人小學  
新中小學  
開智小學  
誠善小學

小龍坎  
南泉成全洞  
南泉  
竅角沱  
黃沙溪榨坊溝  
不詳  
小龍坎覃家崗  
沙坪壩粉槽坊三知草堂  
船壩鎮五靈觀  
清水溪  
同上  
江北頭塘

萬縣圖

名 稱  
市立圖書館辦事處  
市立圖書館第一分館  
市立圖書館第二分館  
第一兒童圖書館  
沙坪壩閱覽場  
磁器口閱覽場  
地 點  
石板坡  
江北觀音橋  
三元廟  
南岸龍門浩  
沙坪壩  
磁器口

小龍坎閱覽場

南溫泉閱覽場

第一書報流通處

第二書報流通處

第三書報流通處

第四書報流通處

第五書報流通處

第六書報流通處

第七書報流通處

國立中央圖書館

教育部第二國民圖書館

歌樂山青年會圖書館

青年會曉秋圖書館

小龍坎

南泉公園

中央公園

化龍橋中心茶社

觀音岩成都味茶社

五洞路陪都茶社

大同路華隆茶社

江北正街清詩茶社

上清寺濤林茶社

兩浮支路

黃桷壩後街

全生門

公園路

# 民衆教育

重慶市民衆教育館一般事業，近來均極進步，所定各種事業推行計劃，已在逐漸推動中，茲將該館近來舉辦事業中心如後：創辦市民週報，設立民衆診療所，輔導本市各民衆學校，推行電化教育等等。該館地點，在朝天門三條廟對面。

# 陪都的體育場

陪都因地勢原因，並無大規模之體育場，現除川東師範操場及南岸精益中學操場外，市區僅新運模範區之球場及警察局之體育場，茲分誌各場地址及性質如後：

名稱	地點	性質
川師球場	中二路	大操場
求精球場	中四路	大操場
新範球場	夫子池	球場
警察球場	保安路	球場
中央球場	公園路	球場
青年健身房	兩路口	健身房
商會球場	商會內	球場
青年會球場	中正路	球場
游泳池	中正路	（青年會內）
網球場	大溪別墅	球場
衛成球場	觀音岩	球場
巴蜀球場	張家花園	球場

# 報館

名稱	地點
時事新報	新街口
中央日報	新街口
掃蕩報	新街口
新民報	通遠門
國民公報	民生路
大公報	中一路
新蜀報	白象街
益世報	中華路
商務日報	商業場
中國新聞畫報	中一路
標準週報	東華觀
千字報	九道門
文化新聞	兩浮支路
市民週報	三元廟民教館內
自由西報	燕喜湖
電影紀事報	南岸支路廟

# 通訊社

名稱	地點
中央通訊社	兩路口
遼東新聞社	東華觀
中國新聞攝影通訊社	中一路
塔斯社(蘇)	棗子嵐壩
路透社(英)	巴中校
合衆社(美)	巴中校
哈瓦斯社(法)	金城別墅
國際新聞社	中三路
擊力社	

# 雜誌

名稱	地點
戲劇週刊	會家岩五八號
民意週刊	江北相國寺
時代思潮旬刊	復興開郵局
環湖月刊	文壇廟
文摘戰時月刊	川鹽三里十號

國際導報旬刊  
國訊旬刊  
國魂旬刊

反侵略半月刊  
戰時教育半月刊

婦女生活半月刊  
反政半月刊

新意識半月刊  
時與潮半月刊

慰勞半月刊  
貿易半月刊

抗戰文藝半月刊  
大俠魂半月刊

祖國半月刊  
現代讀物半月刊

西南導報半月刊  
新政治月刊

中蘇文化月刊  
青年月刊

工業合作月刊  
內政研究月刊

讀嶼月報

民生路拔提書店

張家花園

中國文化服務社

婁子嵐壩漱盧

武庫街二一號

民生路

領事巷五號

張家花園

沙坪壩新村

大田灣三號附一號

海棠溪向家坡

臨江門橫街三三號

中四路一四號

字水市六七號

牛角沱生生花園

學田灣五號

南溫泉

中一路

中一路二八〇號

至聖宮一九號

七星崗

學田灣四號

重慶青年

外交研究月刊

學林月刊

翻譯與評論

力行月刊

新建設月刊

彈花月刊

英文世界文摘

戲劇崗位月刊

民族公論月刊

中國僑聲月刊

海潮音月刊

教與學月刊

時代精神月刊

戰時教育界月刊

抗戰軍人月刊

文藝月刊

中國青年月刊

服務月刊

行政評論月刊

文學月刊

羣力月刊

神仙洞後街

公園路一六號

中央大學內

中二路一二號

青年書店

張家花園三六號

北碚和陸路一五號

青年會

民生路

驢馬店九號

下羅家灣三五號

北碚縉云山寺

正中書局

香國寺上首

翠園壩

重慶村一三號

同上

兩浮支路八三號

南溫泉

上南區馬路一二號

民生路

川東師範內

七月文藝月刊  
 難童救養月刊  
 政治建設月刊  
 戰時警政月刊  
 CH業餘無線電月刊  
 歐亞文化月刊  
 經理月刊  
 合作月刊  
 抗建通俗週刊  
 樂風雙月刊  
 現代警察季刊  
 建國教育月刊  
 理論與實踐月刊  
 青年中國季刊  
 醫育季刊  
 計政季刊  
 地政學報季刊  
 外交季刊  
 抗戰畫刊

華中圖書公司  
 會家岩明誠中學  
 中一路四德里一七號  
 北碚  
 重慶一七二號郵箱  
 臨江門順城街五八號  
 龍巖鎮  
 南溫泉  
 江北齊家花園  
 教育部  
 彈子石復興街三  
 中四路二二號  
 學田灣四號  
 上清寺七十一號  
 青木關  
 民生路  
 中央大學  
 公園內  
 民生路

巴渝印刷所  
 集成印刷所  
 重慶印刷所  
 建國印刷所  
 福利印刷所  
 渝昌印刷所  
 京華印書館  
 文友印刷社  
 西南印刷公司  
 南方印刷公司  
 國民印刷公司  
 德光印書局

會家岩五八號  
 打銅街  
 南岸馬鞍山  
 燕喜洞  
 馬鞍山  
 彈子石  
 中華路

許超先生主持  
 已有十餘年歷史  
 重慶辦事處：林森路東華觀巷

# 遠東新聞社

南京總社

# 德醫俞元方

專門診所

內科 小兒科  
重慶臨江路川鹽三里

印刷

中一路

# 教育用品

牌號	營業	住址
重慶中華書局	書籍文具	民權路四一號
重慶開明書局	同	民生路四六號
重慶生活書店	圖書雜誌	民生路七三號
重慶世界書局	圖書文具	民生路二八號
重慶商務書館	同	白象街三二號
布雲工廠	運動用品	民生路八一號
重慶大東書局	書籍文具	民生路一四七號
重慶正中書局	同	民生路一五二號
軍用圖書社	同	民生路一六五號
拔提書店	同	民生路九三號
科學儀器館	儀器文具	保安路一三三號
上海雜誌公司	新書雜誌	民生路一三六號
華中圖書公司	同	民生路一〇一號
中國圖書雜誌公司	書籍	林森路三七號
中央球拍廠	運動器具	民生路一八二號
一二五童子軍用品社	童軍用品	民生路一一七號
北新書局	書籍	民生路一七〇號
重慶兒童書局	同	民生路一七號

備

考



- |             |      |          |
|-------------|------|----------|
| 鋼筆大王        | 鋼筆   | 民權路三一號   |
| 新生命書局       | 書籍文具 | 民生路一二〇號  |
| 中國標準鉛筆店     | 鉛筆筆店 | 茶園壩      |
| 上海書局        | 同    | 保安路二一九號  |
| 大達教育用品社     | 同    | 中華路一〇七號  |
| 合記鍾山書局      | 同    | 林森路一三二號  |
| 龍門書局        | 圖書文具 | 張家花園一二號  |
| 華西書局        | 書籍文具 | 沙坪壩六一號   |
| 周三益         | 筆墨   | 民族路一五一號  |
| 強身體育用品製造廠   | 體育用品 | 民生路九七號   |
| 邵三順         | 毛筆文具 | 中一路六〇號   |
| 上海雜誌公司      | 圖書   | 沙坪壩正街    |
| 智利金筆行       | 同    | 民族路一六五號  |
| 中國文化服務社重慶分社 | 圖書   | 民生路一〇九號  |
| 軍學書店        | 書籍   | 魯祖廟街     |
| 現代文具社       | 文具   | 民族路一〇一號  |
| 青年圖書社       | 同    | 中一路一四二號  |
| 時代鋼筆文具社     | 同    | 民生路二六四號  |
| 達生文具店       | 同    | 打銅街三七號   |
| 立信會計圖書用品社   | 刊物帳表 | 林森路一六號   |
| 大華文具社       | 文具   | 民生路一百二十號 |

# 陪都文化團體

名稱

地點

重慶市各報聯合委員會  
 中蘇文化協會重慶分會  
 銀行業學誼勵進會  
 中國鑄魂學社重慶分社  
 重慶民社  
 中國民生教育渝分會  
 中國警察學會渝分會  
 重慶會計師學會  
 市中等教育研究會  
 重慶市供甲行政研究會  
 四川工業學會重慶分會  
 中國建設師學會重慶分會  
 新華書會  
 重慶攝影學會

中央日報館  
 川鹽三里  
 上陝西街四川建設銀行內  
 都郵街關帝廟內  
 下石板街韭菜園七號  
 張家花園七〇號  
 警察局一分局  
 若瑟堂巷會計專修館  
 夫子池巴縣教育館  
 南岸玄壇廟內  
 道門口蓮花池九號  
 中正路中國銀行內  
 注左港街壹號  
 美豐銀行

# 體育衛生醫藥團體

名稱地址

- 市體育協進會 新範圍內
  - 中國強身學術研究會 三聖殿國醫館轉
  - 市國術研究會 上石板街
  - 上海武學會 教育部轉
  - 中華健康教育研究會 市民醫院內
  - 市護士學會 寬仁醫院內
  - 市國醫學研究會 棧房街二一號
  - 中華體育協進會 新範圍內
  - 重慶市體育運動裁判會 新範圍內
  - 新運模範區體育組 同右
- 此處各機關各公會各銀行近亦有體育組或體育股之設立

## 自由職業團體

- 名稱 地點
- 市律師公會 十八梯街
- 市會計師公會 信義街三十九號

- 市醫師公會 公園路十二號
- 市中醫公會 三聖殿口國醫院

## 宗教團體

- 名稱 地點
- 中國佛教會重慶分會 羅漢寺
- 市道教會 關岳廟
- 市耶穌教會 中一路三五號
- 中國回教救國協會渝分會 柑子堡一二號
- 市中華基督教青年會 青年會內
- 中國回教救國協會 張家花園六二號

## 寺廟

- 夜雨寺 復興關
- 清真寺 大樑子
- 靜佛寺 飛來寺
- 報恩寺 榮園壩
- 紫山古刹 東水門
- 真武山 相國寺
- 通遠門外 長安寺
- 神仙洞 老君洞
- 通遠門外 前驛路
- 通遠門外 通遠門外
- 圓通寺 元通寺
- 飛來寺 鹽鋪騎石
- 相國寺 江北
- 長安寺 打鐵街
- 老君洞 前驛路
- 神仙洞 通遠門外

# 同鄉會

名稱	地址
南京旅渝同鄉會	中華路七六號附一號
安徽	張家花園
江西同鄉會	陝西街該堂會館
湖北	下黃學巷八號
湖南同鄉會	東水門芭蕉園
江蘇	臨江門明城街
無錫	望龍門壹號
河南旅渝同鄉會	迴水溝八六號
浙江	文華街三一號
福建	福建會館
廣東	林森路二六三號
山西	正陽街九號
冀魯	榮家巷仁濟巷二樓
遼吉	同 四六號
黑龍	領事巷
陝西	中二路三九號
雲南	兩路口經濟宿舍
察哈爾	同

名稱	地址
射洪旅渝同鄉會	朝陽街二二號
達縣	本會
川北	模範市場二四號
梁山	模範市場六八號
西充	關廟街五〇號
安岳	售珠市四六號
南川	育嬰堂六號
璧山	米花街油幫分會
蓬如	上石板坡三七號
隆昌	木貨街該會
合川	木貨街四五號
富順	百子巷九六號
岳池	長安飯店
三台	本會
鄂都	李景芳商務日報轉
萬縣	文華街四三號
鄰水	同

吉林 同 四德里一二號  
河北 同 北平大飯店

## 川省各縣同鄉會

名稱	地址
射洪旅渝同鄉會	朝陽街二二號
達縣	本會
川北	模範市場二四號
梁山	模範市場六八號
西充	關廟街五〇號
安岳	售珠市四六號
南川	育嬰堂六號
璧山	米花街油幫分會
蓬如	上石板坡三七號
隆昌	木貨街該會
合川	木貨街四五號
富順	百子巷九六號
岳池	長安飯店
三台	本會
鄂都	李景芳商務日報轉
萬縣	文華街四三號
鄰水	同

旅渝同學會

- 暨大重慶同學會
- 暨大旅渝校友會俱樂部
- 國立勞動大學校友會
- 上海大學同學會
- 國立戲劇學校校友會渝分會
- 上海美專旅渝同學會
- 大公聯校校友會
- 南通學院遺科旅渝學友會
- 大同大學重慶同學會
- 重慶國民大學校友會渝分會
- 浙江省立醫藥牙科學校旅渝同學會
- 國立東北大學留渝學友會
- 市私立藝術專門學校同學會
- 南京法製對務所同學會
- 北平中國大學旅渝同學會
- 北平朝大重慶校友會
- 北洋大學同學會渝分會
- 馮庸大學校友會
- 大夏學會渝分會

- 上清寺八三號
- 川師校長公館
- 川師留渝辦事處
- 老街五五號
- 張家花園六五號
- 樓房街一〇五號二樓
- 小龍坎
- 段牌坊六號三樓
- 四德里一三號
- 夫子池軍政部會計處
- 大樑子弘仁醫院
- 米亭子一六號
- 江北戈陽觀街三六號
- 中央祕書處轉
- 五福街寬巷子二二號
- 二府衙縣廟內
- 曾家岩宦園
- 驛馬店五〇號
- 三府衙三號

北平師範大學旅渝同學會  
 山西大學旅渝同學會  
 河南大學旅川校友會  
 東省特區法學院同學會  
 武漢大學同學會渝分會  
 湖北聯合中學同學會渝會  
 重大校友會  
 省高級職校同學會  
 實高校外同學會  
 川省立女職校校外同學會  
 川省立重慶高級工業職校同學會  
 市仁濟高級護士職校同學會  
 私立寬仁高級護士職校同學會

五福街寬巷子二一號  
 遺愛祠友仁中學  
 樸房街一〇六號  
 馬家店裴家院子  
 字水街五五號  
 重大  
 木貨街新水華旅館  
 三橫街市樓  
 該校  
 本貨街新華飯店  
 該院

# 慈善團體

名稱

地址

中國紅十字會渝分會  
 中華民國紅十字會渝分會救委會

# 瑞華 企業 股份 有限公司

## 經營部門

- 一、玻璃製造部
- 二、機製磚瓦部
- 三、機器製鐵部
- 四、鑄冶農林部
- 五、進出貿易部
- 六、紙煙販運部
- 七、五金電器部
- 八、投資代理部

## 各廠廠址

玻璃廠	重慶市化龍橋十八號
磚瓦廠	巴縣重慶溪對岸濠田灣
製鐵廠	江津順江場
鐵鑄廠	江北復興場
煤鑄廠	江北復興場巨木溝

各廠出品

純碱	金星牌	紅星牌	藍星牌
玻璃	化學儀器	醫藥器具	燈罩片
磚瓦	日用器皿	保溫水瓶	化裝瓶
總公司	機製洋瓦	青模範市場	四十號
電話	重慶市第一	電報掛號	七九〇

基督教負傷將士服務協會渝分會  
 巴縣育嬰堂  
 中國華洋義賑救災總會渝分會  
 義濟善堂  
 培德善堂  
 文星尊塚會  
 南岸尊德堂  
 市投函所

青年會內  
 張家花園孤兒院  
 求精中學內  
 金步門廊坎街  
 和平路二〇五號  
 彈子石  
 海棠溪  
 磁器街七號

# 中央機關

中央黨部  
 中央執行委員會  
 中央組織部  
 中央宣傳部  
 中央海外部  
 中央訓練委員會  
 三民主義青年團中央團部  
 中央訓練團  
 國民政府  
 國府文官處  
 國府主計處  
 國府參軍處  
 國府文官處印鑄局  
 行政院  
 立法院  
 司法院  
 考試院  
 監察院

國府路  
 上清寺  
 中三路  
 中三路  
 九道門  
 上清寺美專校  
 兩浮支路  
 復興關  
 國府路  
 國府路  
 國府路  
 國府路  
 國府路  
 國府路  
 中四路  
 嘉陵新村  
 會家岩  
 會家岩  
 會家岩  
 會家岩

中央研究院  
 外交部  
 內政部  
 財政部  
 教育部  
 交通部  
 軍政部  
 經濟部  
 銓敘部  
 農林部  
 社會部  
 審計部  
 司法行政部  
 海軍總司令部  
 經濟部農本局  
 中央設計局  
 經濟部江漢工程局  
 全國度量衡局  
 財政部監務總局  
 財政部採金局  
 糧食部  
 經濟部商標局

牛角花生花園  
 中央公園  
 羅家灣  
 觀音岩  
 川東師範  
 牛角沱  
 林森路  
 中正路  
 中四路  
 牛角沱  
 林森路  
 中四路  
 會府巷  
 太平門  
 石磨子  
 婁子嵐壩  
 神仙洞街  
 牛角沱  
 新街口  
 茶亭  
 中四路  
 民生路



陪都 都 烏 廣

- 軍政部駐川糧庫局
- 軍委會運糧部制原
- 軍事委員會
- 國民參政會
- 行政院糧政
- 糧務委員會
- 蒙藏委員會
- 道淮委員會
- 揚子江水利委員會
- 振濟委員會
- 戰地黨政委員會
- 中央圖書館雜誌審查委員會
- 管理中央庚款委員會
- 貿易委員會
- 財政部工作考核委員會
- 中央黨部黨史編譯委員會
- 中央建設事業專款委員會
- 公路交通委員會
- 發行準備委員會
- 黃河水利委員會
- 中央政務委員會專門委員會
- 經濟部平糶總處

- 林森路
- 會家岩
- 林森路
- 中華路
- 遺愛祠
- 九道門
- 張家花園
- 中二路
- 中正路
- 張家花園
- 中三路
- 九道門
- 中三路
- 復興村八八號
- 康寧路
- 會家岩
- 兩路口
- 吳家巷
- 接聖街
- 太平門
- 牛角沱
- 五四路

- 經濟部工礦調整處
- 中央傷兵管理處
- 中宣部國際宣傳處
- 財政部直接稅處
- 公路總管理處
- 中山文化教育館辦事處
- 教育部出版品國際交換處
- 交通部驛遞總管理處
- 衛生署漢宜渝檢疫所
- 麻藥藥品經理處
- 中央各軍事學校畢業生調查處
- 鹽務局鹽業研究所
- 川康所得稅事務所
- 中央農業實驗所
- 經濟部工業試驗所
- 經濟部礦業研究所
- 經濟部水工試驗所
- 氣象研究所
- 油礦勘測所
- 中央革命債務調查委員會
- 社會人才講席協會
- 國立編譯館

- 中正路
- 飛來寺
- 中二路
- 康寧路
- 左營街
- 中一路
- 新村
- 中三路
- 陝西路
- 萬壽宮
- 小龍坎
- 中四路
- 康寧路
- 江家巷
- 陝西路
- 永壽巷
- 聚新村
- 牛角沱
- 老街
- 雙巷子
- 九道門
- 巴中學校

陪都  
中央造幣廠  
財政部關務署  
財政部稅務署  
內政部衛生署  
警察委員會  
中央廣播電台

# 地方機關

市黨部  
市政府  
青年團重慶支團部  
警察局  
財政局  
衛生局  
社會局  
工務局  
重慶市臨時參議會  
重慶市圖書雜誌審查委員會  
重慶鹽務分局  
重慶地方法院檢察處

正石板街  
白象街  
石板街  
金湯街  
牛角沱  
太田灣

社會部合作事業管理局  
考選委員會  
內政部警察總隊  
憲兵司令部  
財政部總私處

中興張家花園  
其出四路  
張家花園  
顯心堂  
太平門海關巷

張家花園  
川東師範  
神仙洞街  
保安路  
陝西路  
五福宮  
神仙洞  
通遠門外  
中正路  
林森路

重慶直接稅局

重慶防護團本部

四川省政府駐渝辦事處

湖北省政府駐渝辦事處

湖南省政府駐渝辦事處

廣東省政府駐渝辦事處

西康省政府駐渝辦事處

江蘇省政府駐渝辦事處

山東省政府駐渝辦事處

寧夏省政府駐渝辦事處

遼寧省政府駐渝辦事處

察哈爾省政府駐渝辦事處

綏遠省政府駐渝辦事處

青海省政府駐渝辦事處

黑龍江省政府駐渝辦事處

新疆省政府駐渝辦事處

貴州省政府駐渝辦事處

西藏政府駐京辦事處

川陝邊區駐渝辦事處

四川省政府財政廳駐渝辦事處

巴縣縣政府留守處

江北縣政府通訊處

打銅街

中央公園內

贛江路四八號

中四路

協合里

張子嵐徑

神仙口街

秦子嵐徑

復興村又馬蹄街

民生路

川鹽三里又復興村三二號

堡上園街八號

臨華街五八號

南岸

冉家巷一〇號

新生路

友于里一號

神仙洞街一一二號

大田灣五〇號

林森路一五二號

江北正街二〇六號

陪都  
重慶市黨子軍理事會  
重慶商晶檢察所

民生路  
黃梅里

# 治安機關

衛戍司令部

衛戍司令部稽查處

警備第一區司令部

憲兵第三團

警察總局

警察局偵緝大隊部

警察第一分局

馬王廟分駐所

鎮江寺派出所

北堽廟派出所

段牌坊分駐所

東華觀分駐所

儲奇門警長派出所

安樂洞分駐所

驢馬店分駐所

支路坡派出所

觀音岩

石灰市

左營街口

陝西路

保安路

來龍巷

龍王廟分駐所

太華樓分駐所

警察第二分局

石板坡派出所

警察第六分局

曾家岩分駐所

觀音岩分駐所

上清寺分駐所

兩路口派出所

化龍橋分駐所

黃沙溪分駐所

寶善寺派出所

大溪溝分駐所

警察第七分局

中二路分駐所

警察第八分局

大陽溝分駐所  
警察第三分局  
東昇樓分駐所  
主節廟分駐所  
警察第四分局  
觀音岩分駐所  
警察第七分局  
菜園壩派出所

遺愛祠分駐所

石橋舖分駐所  
九龍舖分駐所  
警察第九分局(轄江北)  
江北米亭子分駐所  
四方井分駐所  
木關街分駐所  
體仁堂分駐所  
三洞橋分駐所  
激瀾溪分駐所  
五里店派出所  
警察第十分局  
劉家店分駐所  
陳家館分駐所  
香國寺分駐所  
石馬河分駐所  
觀音橋分駐所  
貓兒石分駐所  
石山分駐所  
警察第十一分局  
龍門浩派出所  
彈子石派出所  
繁角沱派出所  
警察第十二分局  
南坪壩派出所  
銅元局派出所  
警察第十三分局  
高店子分駐所  
歌樂山分駐所  
土橋分駐所  
山洞分駐所  
新橋分駐所  
新開寺派出所  
金剛坡派出所  
高灘岩派出所  
警察第十四分局  
磁器口分駐所  
沙坪壩分駐所  
寬家橋分駐所  
小龍坎分駐所  
警察第十五分局  
黃桷壩分駐所  
太平場分駐所  
滄水溪分駐所  
鷓鴣石分駐所

# — 水上警察 —

小瀾谷派出所  
放生坪派出所  
汪山派出所  
警察第十六分局  
寸灘分駐所  
唐家沱分駐所  
頭塘分駐所  
黑石子派出所  
羊場灘派出所  
漣瀾溪派出所

市政主管當局，爲了維持重慶市所屬區域水上治安，特由警察局成立重慶市警察局水上分局，下設七個派出所，茲分誌各派出所地址於後：

水上分局局址：兆北木關街

千厮門派出所 · 香國寺派出所  
朝天門派出所 · 磁器口派出所  
黃沙溪派出所 · 海棠溪派出所  
彈子石派出所  
二道橋分駐所

## 重要電話號碼

火警：四一八九、二二六八七  
一三六六、二二六一  
標準鐘：二三四五  
詢問台：二五〇〇  
長途台：  
國內：二二二  
遷建區：二二一六  
無線電：二二二〇

## 分局

沙坪壩：六二〇一  
化龍橋：六〇五〇  
老鷹岩：六四〇一  
歌樂山：六六一〇  
賴家橋：六八一〇  
青木關：七〇二〇  
歇馬場：七〇二〇  
北碚：七三〇七

# 新舊街道對照表

六分巷

## 新街名

## 舊街名

陝西路	三元廟	上中下陝西街	民國路	機房街	經小較場	通揚柳街	新火巷
棉花街	丁字口	金銀巷	林森路	狀元橋	豐學街	縣廟街	上
報恩寺	石欄杆	黑絲機房	中華路	下新豐街	老鼓橋	采舞臺	
鹽井巷	天燈街			四方街	魚市口	一二三四牌	
白鶴亭	東水街	順城街		坊	段牌坊及綉壁街等		
信義街	二門洞	三門洞		楊柳街	三教堂街	桂花街	
蘇正街	朱什字	平街子		油市街	及夫子池一段	及臨江門	
蘇江街	萬壽宮	蔡家灣		橫街	直達臨江門		
蘇建路	砲臺街	通小樑子		臨江順城街	七星坎	定遠碑	
民正路	打銅街	龍王廟		上下石板街			
中正路	仙橋	三磨土地		白龍池	雷神廟	大陽溝	米
	過街樓	新街口		花街	中營街		
	邊街	上下大樑子		華光樓	鷄街	塞家橋街	
	觀陽巷	砲臺街		正陽街	朝陽街		
	水橋街	書院街		都街	關廟街	魚市街	較
				山王廟	茶坪街	安官街	柴巷
				家巷			

陪都島歐

左營街 公園路 大同路 民生路 和平路 厚慈街 米市街 千厮太碼頭 千厮水碼頭 朝天大碼頭 東水大碼頭 王家碼頭 洪岩湖街 紙鹽河街 羅漢寺街 藥王廟街

上左營街 下左營街 公園路 箭道子 牛皮凶 白莫巷 四公烈祠 第三模範市場通走馬街 新火巷 雜糧市 武康街 售珠市 勤工局街 赤馬街 金魚塘街 至聖宮 塔德堂 金馬寺橫街 浩池街 雙梳子 泰乾街 米亭子 大碼頭 老關廟 大碼頭 渣滓堆 大碼頭 黑巷子 朝大順城府 大碼頭 七星岩 王家碼頭 一人巷 洪岩洞 大院壩 新老山王廟 紙碼頭 鹽碼頭 豬毛街 豬毛巷 太火巷 羅漢寺橫街 藥王廟 猴子街

育嬰堂街 郵政局巷 九道門街 金紫馬路 太平行街 元通寺街 張家亭街 民生北碼頭 王爺廟街 儲奇正街 儲奇碼頭 中區幹路 火藥局街 神仙洞街 十八梯街 榜盤井街 九塊橋街 仁愛堂街 下石板街 川倒拐街 石板新街 石板後街 育嬰堂 滴水岩 太平順城街 人和街 謙益巷 九道門 元光門 金紫走馬路 金紫顯城街 太平上行街 太平下行街 元通寺街 元通寺後街 張家涼亭 江家巷 林家壩 登芽街 王爺廟街 望龍門街 儲奇正街 竹架子 儲奇大碼頭 儲奇水碼頭 中一路 火藥局街 寬巷 神仙洞街 神仙洞後街 十八梯 湯槽院 板橋街 宰牲院 榜盤井 九塊橋 紅土地 仁愛堂 天燈街 下石板坡 綠名巷 川倒拐 水井坎 石板坡新街 魚鱗 石板坡後街 雙塘坎



歐鳥都陪

南紀正街	南紀正街	中大街	海關巷	文華街	聯陞街	凱旋路	黃荆巷	金湯街	棉絮街	新民街	磁器街	勉勵街	尙武巷	自信巷	維新街	永興巷	管家巷	領事巷	韓家巷
半碼頭	半碼頭	永裕巷	海關巷	神仙口街	扁担巷	三公殿至玉帶街新改巷	胡家巷	一星崗	黃荆橋	存心堂	演武廳	川東師範街	泰家巷	觀音岩	新街	永興當巷	華燧商巷	打槍場	韓府大小巷

一字街	一字街	寶善街	馬蹄街	七七路	誠厚街	蘇聯大使館	美國大使館	德國大使館	英國大使館	德國大使館	法國大使館	比國大使館	墨西哥大使館	英國領事館	法國領事館	德國領事館	澳洲領事館
一字順城街接官街及馬房厝	寶善寺街	觀音堂	天官府街	兩支路	興隆街	批杷山	南洋棗子灣	文塔	文塔	文塔	文塔	文塔	文塔	文塔	文塔	文塔	文塔

各國大使館及領事館

# 冒牌重慶通

## 寫在陪都鳥瞰末頁上

兩年來在重慶，過着陰雨晴不定的日子，說來也很平凡，除了多認識幾個新的「知己」和看見不少老朋友，再就是住宅被敵機炸過一次外，還同外地報紙，寫過幾篇重慶通訊，因此，有不少在外地沒有與重慶見過面的朋友們，都在說：「魯子又變成重慶通」了！我這「冒牌重慶通」，當然被本書編者隨時要來翻「拉雜文筆」，給本書作「資料」，好在幾天不無難事，祇怕不厚皮「我祇能致「冒牌的派頭」，寫出以下的「文章」：我祇不是本地人，擺錯了「想頭」也沒有關係。

重慶不論什麼都有，除了香蕉巷外，那樣不全！中央銀行知名之仕徐緒卓「外號人稱寶貝」對很多在重慶為着生活散步的胡友談的無謂話：「重慶的「名醫」太多，均有醫名，」「無名不醫」，如果你娶是有錢害病，當然是沒有問題，否則到施診所去，像中華路的紅藥膏

說。

「重慶人并不像××人那樣聰敏，如果你要拿對付××人的辦法或作風，對付重慶人，那你會所欲非所願的，因此，重慶人有個特別個性，就是接受你的「德性」而不接受你的那一個……我的老同學（本地人）劉兄說過，我這次試驗，均有效。

「重慶所謂「強盜」，並非在洋大盜之流，是說小偷，住在重慶的人，千萬不要太相信你的那把鎖，否則「強盜」會給你一種很有趣的印象，但是「天下麻雀一樣飛」，重慶的偷，並不像你想像的那樣多」。

你如果剛到重慶，請勝忽視了兩路口及都郵街的社會服務處，和夫子池的新運服務所，因為這裏會給予你種種方便。

重慶的「名醫」太多，均有醫名，「無名不醫」，如果你娶是有錢害病，當然是沒有問題，否則到施診所去，像中華路的紅藥膏

，或夫子池的棋邊會，及市衛生所尋處，都  
不壞，尤其是蓮子坪會還備有X光，查肺病取  
兩元。

坐車坐船要緊認號碼，這是警察再三勸  
導的，但是坐蓮子坪論深夜或雨天，絕少有翻  
船的危险，請放心。

街頭午的熱水瓶，和化妝品，切忌購，  
這全是「玩意」。

在重慶你想買什麼？請該請教一下警察  
同志，譬如你想買衣服，那他會告訴你「到舊  
衣街，在鐵驛橋唯一大戲院對門」以你的摩登  
西裝褲，也會衝着織補的地方。

重慶的老鼠是有名聞，室內的衣物食品，  
都要特別小心，否則老鼠的對象就連皮鞋  
也得放好。

你是外地人，如果不愛吃辣子的話，你到  
川味飯店里，你得說明「要下江味」。

人說是在廣州，我却認為不盡然。在重慶  
的「吃」也相當够味，舉凡國內的各地口味，  
到處皆有。

重慶的早市沒有什麼，不過比市比早市開  
熱得多。

# 渝歌段行車時間

軍事委員會運輸統制局七星崗車站公布渝  
歌各站行車時間如下：  
重慶至小龍坎：上午八時半下午五時半每  
小時行車一次。  
重慶至新橋：上午六時四十五，七時四十  
五，十時十五。下午〇時四十五，四時。  
重慶至山洞：下午七時，九時十五，下午  
〇時十五，二時，三時四十五。  
重慶至歌樂山：上午七時十五，十時，十  
一時十五。下午三時十五。

## 電療泌尿專科

汪濟舟

專治泌尿性病及一切

切附屬各症

地址：民生路一六一號

善內診所

# 陪都醫院

- 名 稱
- 寬仁醫院
  - 同 上
  - 同 上
  - 市民醫院
  - 仁濟醫院
  - 同 上
  - 重慶紅十字會醫院
  - 紅十字醫院第一診所
- 甲 重傷醫院
- 第一重傷醫院
  - 第二重傷醫院
  - 第三重傷醫院
  - 第四重傷醫院
  - 第五重傷醫院
  - 第六重傷醫院
  - 第七重傷醫院
  - 第八重傷醫院
  - 第九重傷醫院

- 地 點
- 戴家巷
  - 會家岩
  - 歌樂山
  - 金湯街
  - 民族路
  - 女壇壩
  - 黃桷路
  - 民族路
  - 黃桷亞正街
- 性 質
- 託 辦
  - 託 辦
  - 託 辦
  - 託 辦
  - 託 辦
  - 託 辦
  - 託 辦
  - 託 辦
  - 託 辦

### 點

- 中國紅十字會重慶時疫醫院
- 沙坪壩
  - 民生路
  - 天主堂街
  - 天燈街
  - 三聖殿
  - 黃桷亞南山新村
  - 夫子池
  - 張家花園
  - 中一路
  - 李子壩
- 重慶市醫護委員會「地點：中一路衛戍部內」設有重傷醫院十六所，救傷站十七站，茲詳列如後：
- 武漢療養院
- 南京約翰痔科醫院
- 永濟醫院
- 新運診療所
- 南山療養院
- 重慶國醫院
- 仁愛堂
- 德濟女醫院
- 平民醫院
- 床位數量
- 六〇 金湯街
  - 三〇 沙坪壩
  - 五〇 戴家巷
  - 五〇 南岸玄壇壩
  - 五〇 李子壩
  - 一〇〇 江北兩江鹽運專
  - 二〇〇 南岸三公里



籌設第十七救傷站

委託第十五救傷站

委託第十六救傷站

委託第十七救傷站

固 定 救 傷 站  
固 定 救 傷 站  
流 動 救 傷 站  
固 定 救 傷 站  
流 動 救 傷 站  
固 定 救 傷 站

附一，凡屬炸傷人民，均可由各重傷醫院免費治療，但重傷醫院分別劃定其應否住院。  
二，固定救傷站，除担任空襲後之裹傷工作外，輕傷人民可前往換藥，流動救傷站，每次空襲後，分設於災區。

三，輕傷人民，未經救護隊輸送者，亦可自投救傷站及重傷醫院求治。  
四，市內及近郊重傷醫院無防空設備者，暫為暫時收容，炸傷人民或施行緊急手術，於十小時內，轉送郊外重傷醫院留站。

衛生預防疾病及醫藥諮詢。  
診所 衛生局設有診療所七所。第一所，南岸羅家壩。第二所中一路。第三所南紀門。第四所，江北潮音寺。第五所，上清寺。第六所，沙坪壩。第七所，南岸彈子石。可免費接生，又中醫會亦設有施診所數處。地點在機房街，興隆街，普靈寺，彈子石，和濟善堂等處。紅十字會中醫施診所，在民國路（楊柳街）。

旅行陪者有不知悉都可向中國四川兩旅行社詢問。  
衛生局市設傳染病醫院  
振濟委員會第一施診所

- 一 鵝公岩傅家溝
- 二 通遠門七星崗
- 三 南岸黃桷壩
- 四 茶園壩
- 五 江北黃善寺
- 六 民衆診療所
- 七 小龍坎
- 八 三元廟民教館內
- 九 診所中正路
- 一三〇號

國醫補曉嵐

國藥

名稱	地點
天元堂	新生路
壽霜	民生路
補戈	中正路
宏壽	同上
桐君閣	林森路
永春堂	同上
壺中春	同上
太和	同上
永光明	三牌坊
宏道藥房	上清寺一四五號
德生堂	太平門外上行街
咸享堂	上清寺六〇號
西康國藥號	民生路
國新堂	魚市口
泰山堂	東水門
春草堂	民生路
天心堂	上清寺一〇〇號
松德國藥號	過街樓十五號

新藥

公司行號名稱	商號	住址
華洋藥房	華洋藥房	林森路九三號
中華大藥房股份有限公司	中華大藥房	林森路五五號
華德新藥房	華德新藥房	林森路五七號
中英藥房	中英藥房	民權路八七號
長城藥房	長城藥房	林森路一〇八號
巴克藥房	巴克藥房	林森路五九號
中美藥房	中美藥房	林森路二四九號
漢口民生藥房重慶分行	漢口民生藥房	海關巷一號
新亞藥廠華西貿易總處	新亞藥廠	陝西路二二三號
中西藥房	中西藥房	民權路五九號
德發科學藥行	德發科學藥行	民權路五九號
川亞貿易行	川亞貿易行	民權路五九號
新記大陸藥房	新記大陸藥房	民權路七號
同濟藥房	同濟藥房	陝西路五五號
康寧藥房	康寧藥房	打銅街
保安堂	保安堂	打銅街
中央藥房	中央藥房	民權路一四一號
上海中法大藥房重慶分行	上海中法大藥房	太平門外上行街

陪都藥房

新通藥房  
 榮記新中藥房  
 金城藥房  
 茂記南京藥房  
 蜀德藥房  
 西平藥房  
 中洋藥房  
 五洲藥房  
 太平洋藥房  
 新華藥房  
 上海藥房  
 光明藥房  
 廣華藥房  
 震亞藥房  
 美華藥房  
 漢口華成大藥房  
 中外藥房  
 西北藥房  
 天生化學製造社  
 宜昌美國藥房  
 漢口德大藥房

林森路二三八號  
 五四路  
 臨江路  
 中二路一九號  
 五四路  
 民權路  
 中藥路一號  
 民權路五〇號  
 民權路  
 新生路一六號  
 民權路廣場  
 民權路三一號  
 民權路  
 民族路六五號  
 打銅街八號  
 民權路二二五號  
 民權路五號  
 中華路二四號  
 中正路  
 林森路二八號  
 民生路一六五號

陪都藥房  
 大眾藥房  
 保華藥房  
 華中藥房  
 濟民診所大藥房  
 光華藥房  
 上海華西大藥房  
 興華藥房  
 全記南京大藥房  
 美洲藥房  
 新川藥房  
 新都藥房  
 正中藥房  
 中國藥產提煉公司營業部  
 濟牛藥房  
 平安藥房  
 濟華藥房  
 民生路二三五號  
 新生路  
 民生路一六三號  
 民族路一七六號  
 民生路二二七號  
 陝西路二〇五號  
 民生路二二八號  
 五四路一〇號  
 觀音岩  
 新生路七號  
 保安路二〇七號  
 上清寺七九號  
 民權路廣場  
 新生市場空九號  
 小龍坎橫街內二號  
 水巷子三四號  
 打銅街三五號

亞波羅廣告社

地址：中正路一七三號三樓



# 市民空襲避難須知

## 關於避難方面

- 甲 空襲時乘魚貫而入並讓老弱婦孺先行不待爭先恐後
- 乙 入洞時不得攜帶笨重物件
- 丙 入洞時須按次就坐一人祇坐一座
- 丁 入洞時小皮箱小包裏應置於座下或身
- 戊 入洞後不得大聲談笑喧嘩咳嗽亦應
- 己 入洞後不得隨意走動尤不得擅入隔
- 庚 洞內不得隨意吐涕便溺

## 關於衛生方面

- 甲 避難入洞時務應各帶扇帚一把及
- 乙 重要糧食飲料等物

## 關於照明及其他方面

- 甲 洞內照明及其他設備應共同注意維護勿使損壞
- 乙 遇空襲時避難人所攜照明物品如蠟筒之類切勿使其光亮向洞外放射
- 丙 若有緊急變故發生如口頂中彈燃糖或洞口封閉及炭氣過重有窒息之虞時避難人均應力持鎮靜聽從管理人員之指揮不得叫喊喧嘩
- 丁 洞內不准吃煙
- 戊 果皮紙屑不得拋棄洞內
- 己 避難人發生急症時鄰座人應即報請管理人員轉知醫務人員前來救治
- 庚 有臭味及危險件之物品一概不得帶入洞內
- 辛 在洞內不得赤膊露體

重慶市產嬰服務  
 黃濟聯合辦事處 服務總隊保健院  
 產嬰部申請人院須知

一、凡申請住院生產或產前檢查之產婦，及寄  
 臨此嬰童，須先到本市都郵街榮家巷口社  
 會部社會服務處本院問事處，填具報名單  
 產婦領取保證書，嬰兒領取委託書，由監  
 護人或送托人填寫，并覓具保證後繳還問  
 事處，換領登記證

二、產婦領取登記後，憑證就近至本院各特約  
 嬰直產產婦檢查所施行產前檢查，如經簽  
 證分娩期近，并加蓋印章後，再至住院產  
 婦檢查所檢查，經產部在證上註明準備  
 生產日期及指定產院名稱，即持證如期前  
 往，境表入院。

特約第一嬰兒產婦檢查所——南岸海棠溪  
 下灘家灣第一診療所。  
 特約第二嬰兒產婦檢查所——通遠門外第  
 二診所  
 特約第四嬰兒產婦檢查所——江北朝雲寺  
 第四診療所  
 特約第五嬰兒產婦檢查所——上清寺第五

產嬰部

申請人院須知

診療所

特約第六嬰兒產婦檢查所——沙坪壩第  
 七診療所

特約第七嬰兒產婦檢查所——南岸彈子石  
 第七診療所

住院產婦檢查所——通遠門金湯街市民醫  
 院內

特約第一產院——歌樂山國立中央高級助  
 產學部

特約第二產院——歌樂山中央醫院  
 特約第三產院——南岸鴨兒凼市民醫院分  
 院

三、嬰孩(出生至二歲)領取登記證後，憑證就  
 近至本院各特約嬰兒產婦檢查所施行體格  
 檢查，經簽證無病，并加蓋印章後，持證  
 及該孩二寸半身相片二張，護送至本院特  
 約育嬰院填表入院。

特約育嬰院——歌樂山河灣(由七崗或兩  
 路口輔站搭乘汽車至歌樂山中央醫院後重

慶市產嬰服務  
 黃濟聯合辦事處 服務總隊保健院  
 產嬰部申請人院須知

### 慶嬰兒保育院

四、幼童(二歲斷乳健步至公歲)領取登記證後，憑證就近至本院各特約嬰兒產婦檢查所施行體格檢查，經簽證無病，并加蓋印章後，持證及孩童二寸半身相片二張，護送至指定托兒所，填表免所。

五、第一托兒所——南岸海棠溪向家坡(由儲奇門渡河至南岸海棠溪沿川黔公路至羅述貿易委員會山坡七七托兒所舊址)。

三、產婦嬰兒如患有疾病，輕症即在名嬰兒產婦檢查所檢診，重症或傳染病，經檢查檢簽證蓋章後憑譯至本院特約醫院留治，全愈後，憑醫院檢查所簽證蓋章，依照上述手續轉入院所。

二、特約醫院——南岸彈子石鴨兒石(由朝天門嘉陵碼頭渡河至南岸彈子石間鴨兒蕩市民醫院分院)。

六、凡貧苦破產產婦嬰兒入住院所，確屬無人護送，或無力籌措交通費者，得由本院備車派員護送或助車輪船費。

七、住院產婦及嬰兒日常着之衣服鞋襪，可自帶二套。

正、本院收容產婦嬰兒，分公費減費自費三種，由本院依據所填委託書或保證書派員查明後通知照辦，如公費減費者查不實情事，分別責令償費領回，并呈報主管機關處分其保證人以杜冒濫弊。

產婦嬰兒自費暫訂如下：  
產婦 每名國幣四十元  
嬰孩 每月國幣六十元  
蓋幼 月國幣每五十元

內科 戒煙 博士

陳賢能

診所

都郵街  
五洲藥房

合園飯店

便飯小酌  
異常經濟

地址：朝陽街第一川劇院對門

以適應社會需要為宗旨

# 振濟委重慶小本借貸處小本借貸須知

- 一、貧民，災民，難民志願自力謀生，缺乏資本，得向貸款處申請貸款。
- 二、貸款金額依左列之規定。  
甲、以負販為業者，二十元至五十元。  
乙、擺攤或開設小商店者，五十元至三百元。
- 丙、經營小工藝者，一百元至六百元。
- 三、貸款不收取利息及其他一切費用。
- 四、貸款清償期跟，甲、乙、兩種自借款日起，每半月還款一次，勻分十次還清，丙種自借款日起，每月還款一次，勻分五次還清。
- 五、凡已向同一地方之貸款處，申請貸款尚未清償前，不得再向他處申請貸款，如已貸出，或借款後並不經營生意，貸款處，有權於查覺後，立即一次追償其欠款之全數。
- 六、凡申請貸款，應由申請人，親向貸款處陳明用途，請發空白申請書式。
- 七、申請人須切前項空白書式，應即依式填寫簽名蓋章，或捺左拇手印，并貼最近二寸半身脫帽正面像片，邀請擔保或保證人蓋章（股實補保須一家，保證人至少兩人，不逾廿元之貸款為用連境保證金）並向當地機關或社會團體，申請證明，但申請丙種貸款必須簽名蓋章，申請金不逾一百元時，得由保甲長，股實商店，或有正當職業之鄰居二人為之證明。
- 八、前項書式經蓋章證明後，申請人應即持向貸款處，申請審查，如證明者係機關或團體，并應多備一份，留存證明機關，或團體備查。
- 九、申請人將前項書式，送請審查後，應靜候貸款處之通知。
- 十、前項申請經審查不合規定時，貸款處即不予借款，通知審查通知申請人，如審查合格，即以准予借款，通知審查通知申請人。
- 十一、申請人接到貸款處，准予借款通知書後，

應即於三日內攜單通知警署及最近二寸半身  
正面脫帽像片。會同舖保經理人或保證人  
，並隨帶印章，至貸款處，填具借款證及  
保證書，但甲、乙、兩貸款申請人，如  
無名，得加左拇手印以代名章

## 租佃房屋須知

三十年一月二十一日行政院令市政府公布  
施行之非常時期重慶市房屋租賃暫行辦法簡述  
於下：

第一條：在非常時期適用本法之規定，本  
法未規定者，適用民法及其他法令。

第二條：重慶市房屋租賃規定如下；一凡  
房屋建於民國二十六年以前者，租金不得超過  
二十六年原租金百分之二十，二、建於二十年  
以後者，不得高於建築物土地之總價利二分之  
上。

第三條：在此辦法公布前，所訂之租約，  
其租金超過標準規定或不及時，得依法支付，  
但雙方同意者不在此限。

第四條：租金按月計，出租人不得追付一

月以上之租金。

第五條：以理金為租賃擔保時，不得超過  
兩月租金總額。

第六條：除租金外出租人不得收任何小費  
第七條：非因左列事情之一，不得追承租  
人過租。一、承租人有不公形為危及社會。

二、積欠租金超過担保租金數以外。尚達兩月  
以上之租金。三、承租人因重大過失，損壞房  
屋而不為相當之賠償者。四、承租人違反本辦  
法第十條之規定，而轉租者。六、房屋已領得  
重新建築之執照者。七、奉命租公用者。

第八條：租約限期已到，而於一月前未通  
知：依原租約條件繼續承租者。

第九條：出租人如拒絕收授承租，依照  
租約按月付給租金時，承租人得將租金依法提  
存之。

第十條：將房屋全部或一部轉租者，其稅  
金應按照原租金比例計算不得超過百分之廿。

第十一條：出租人如將房屋收回自用時，  
須于三日前，通知承租人，並須當地保長，結  
保證後向重慶市社會局聲請許可，凡供工廠學  
校醫院使用者，須於一年前，通知承稅人，出

校醫院使用者，須於一年前，通知承稅人，出

租人於一年以內不得全租或分租第三者。

第十二條：出租人房屋被轟炸，不能居住時，應退還押金，承租人不得索還租金。

第十三條：被炸房屋之剩餘部份，承租人如願租用，得照原租價比例，繳納租金，不願承租時，應照辦法第十二條辦理。

第十四條：承租人如願續租，經通知出租人後，應於一週內修理，並以主料客工之習慣，分別負責。

第十五條：被炸房屋，如無力或不願修復，承租人可代為出資修復，出租人不得拒絕，但材料費以不得超過三月為限，分出承租人負責，所墊材料費，應在租金內扣除。

第十六條：被炸房屋經修復後，其租金由出租人負責之；修理費須按章定比例增加，但由承租者修復時，在所墊費用未扣除前，不得加價。

第十七條：如修復之房屋費用尚未扣除，又廢者，得由承租人商經出租人同意後，代為修復，並依規定扣除。

第十八條：如承租人不得分用所墊費用，主客平均負責。

第十九條：如房屋折燬平巷，應將押金全退，承租人得按日索還租金。

第二十條：折房屋之剩餘部份，承租人如願續租時，得按原價比例繳納租金，如不願租用時，應依照辦法第十九條辦理。

第二十一條：出租人違反本辦法之規定，得處以一百元以下之罰鍰，甲地方法院裁定行之，準用司法機關，依印花稅法科罰，及執行規條之規定。

第二十二條：遷移房屋租賃準用本辦法規定

第二十三條：本辦法自公佈日施行

### 寶源企業股份有限公司

一 次收足資本一千萬元

一 經營業務如下

礦業部——開發大量煤焦自建運河  
鐵道運輸

化工部——機製造吉星皂 化妝品

糖業部——機器製造車糖 酒精

紙業部——機製各種中西紙張

農產部——四季果木菜蔬稻作

磚瓦部——機製各種時代磚瓦

運輸部——自備舟車水陸運輸

總公司：領事巷十三號

經售處：民權路九五號

電報掛號 九一一九

自動電話 二五四八

# 交通務服站

交通務服站係公製服務總隊部設立職務分  
 區車馬船輪，指引道路，代寫書信，代留消  
 息，訓練馬船輪工人，計分八站：

- 一、兩路口
- 二、新市場
- 三、奈園壩
- 四、鵝公岩
- 五、海棠溪
- 六、黃桷壩
- 七、龍門浩
- 八、儲衙門

## 白濁 淋濁

專治男女五淋

朱子清醫師監製

萬華生二路八十七號

廬山 崎嶇肺病  
 遷渝 療養院長

## 劉振東

專門 門診處：新生路六十八號  
 肺病 診時每日上午七自十一時

住院處：南山療養院

### 你要買什麼？

- △買水果在保安路，
- △買舊衣服在較場口衣服街，
- △皮貨在林森路（新豐街）一段
- △貴皮箱在林森路（新豐街）一段
- △買鞋在米花街一帶
- △買顏料在中正路
- △買秤在中華路（桂花街）
- △買戲劇用品在中正路
- △買行車林較帳在左管連中正路中華路
- △買紙紮在魯祖廟及米花街
- △買破片箱架在中正路
- △買磨子在朝天門外磨兒石碼頭
- △買生藥材在儲奇門
- △買草衣在米花街木貨街
- △買廚房用具在臨市街大陽溝
- △買糧食在雜糧市
- △買棺材東正街一帶。

# 近郊名勝

## 渝州舊傳十二景

**金碧流香** 巴山之頂名金碧山，舊府署左巖有金碧山台，明郡守張希召，建金碧山台於其間，地已久矣。

**洪岩滴翠** 洪岩洞在縣北城郊，石壁千仞，上刻洪岩洞三大篆字並有詩，今漫漶已不可讀。

**龍門浩月** 浩在大江南岸，水中二巨石，各

大書橫行龍門二字皆宋紹興中所撰。

**桶井峽** 桶井壩，現屬江北縣，壩西有濕

塘峽，峽中濕二，一在溪頭，水漲即沒，一在溪岸，冬可沐浴，若加修葺，則可與南泉並稱焉。

**字水宵燈** 字水，在大江元南，每夜萬家燈

火，層疊灼灼，俯射江波，與星月交燦，誠大觀也。

**黃桷晚渡** 大江南岸，有黃葛古樹，儘蓋渡頭，標近下流，珊瑚壩現已闕為飛橋場，冬季衣落，落葉十餘里。

**海棠煙雨** 海棠溪在大江南岸塗山下，水出南岸山塢，曲折入溪，溪邊皆多海棠，故名。

**縉嶺雲霞** 縉雲山，接璧山縣界，去縣城一百三十里，水陸可通，山多松柏，狹若雲霞，下有夏溫泉，冬宜浴。

**雲象風清** 雲象山，在孝里二甲至七甲，須如魚脊高聳，人行其上，形如雲扶足下，隨風飄，九曲木管矣。

**華瑩雪奇** 華瑩山，在禮里六甲，距縣城二百里許，孤峭擢天，線直巴岳關四縣之界，山色晶瑩，古樹蒼蒼，蔚成奇觀。

**浮圖夜雨** 浮圖關，在城南近郊，轟然高聳，勢吞江流為縣成之雄關。

**歌樂靈音** 歌樂山，在直里一甲，俗傳秦杲冰子二郎，佞父導水，駐節山上，樂作如聞鈞天之音，故名。



### 習 慣

年節：本市舊俗過年過節時，各家均在頭年冬月，即籌備餽肉點心之類，元子時，放鞭砲敬神，謂之「出天方」，天明，即着禮服，向親友隨賀年，在道上遇熟人必向作揖，有客至，入室即先進蓮子羹一碗，鹽

蛋兩枚，再進湯元一碗，謂之「稍元寶」，由元至初九，均喜上廟燒香以真武山為必往之處，元宵之夜，有玩龍燈之舉，用花炮滾燒，玩燈之人，常赤體當之，又有送紅燈習慣，竊人家門前紅燈，或廟中燈桿上一燈，用彩輿頂馬，鼓樂送至其家，以祝其生子，謂之「送紅燈」，元宵夜，互請吃年酒，即以頭年所備之醃肉茶點餽客。

清明：清明前均藉掃墓治酒食，男女野遊，填插彩色紙錢，更帶鑼，至坟前清唱，宿者并製烟火架，以放於墓前，有掃墓一次，耗至千元以上者。

端陽：各家前掛蒲艾，吃糉子鹽蛋，至河邊觀龍舟，與他處風俗相同。

中元節：於農曆七月十五日，治酒宴祭祖，並請親族中人聚餐，於歷代家祖，及近戚

死亡者，均必列名燒冥楮。

中秋：中秋夜設茶菓月餅拜月華，風俗與他處同，或何鄉中竊南瓜繫紅彩，以許榮送往乏嗣之家，以祝其生子，謂之「送辰」。

冥會：本埠私人冥會，客至必向主人一揖，主人還揖，然後塞噴就坐，入後席，擇兩以包帶之食品，用紙包裹捲回，謂之：「包雜包」，如遇大冥會，主人必須備雜包盒。

婚嫁：舊式婚姻，於媒妁題說，先由男家備茶點一二封，女家初見時，即收帶茶點，再約期開庚，於男家開到庚書，備茶點十百箱，均用玻璃彩盒，連庚書送往女家，并須備赤金飾物，交女家收去，謂之「押庚」於結婚前一夜，男家并請童男十人，以陪新郎痛飲，曰陪十兄弟，未飲之先，新郎於祖旨父母，點花掛紅，由賓友祝談諧吉利語，謂之粉郎，女家則請女童十人，陪新娘飲，謂之粉十姊妹，於結婚後一日，行歸寧禮，女家接新夫婦回拜親友，謂之「回門」，再一日，由男家請女家一切親友會宴，謂之「會親」，結婚禮由新郎親迎，或以另一小孩代之，女家必請較富貴者夫婦送親，宴中只食三樣菜，即辭去，臨行必竊男

家一號碗，因已成習慣，則先由男家備碗用紅帶封裏以待之，近來已逐漸用新婚禮，各種舊式，多已改易，陪十兄弟十姊妹，則仍多行之。

喪葬：幾日可過之家，遇有喪事，必在家停柩許久，每夜請僧道唸經，常請玩友至，圍放鴉川戲，至開奠之夜，各商號有交誼者，必送鑼鑼，令學徒集團打鑼，喪家款以酒宴，次日即鳴鑼鼓送葬，更悉用小兒化裝頂馬，并用俗人扮成戲裝送喪，鄉中更用龍燈獅子等於陪弔之日鬧之終夜，考此類習俗，沉於弔客過多，不能全備床榻，乃以遊藝以消長夜逐漸成鋪張紈綺儼如弔者太樂也。喪禮則以開奠日行三獻禮，用小童四人，執紙幡歌詩，謂之一童歌一。司儀者，手素白專人，來賓均一纏白布幅，親友不分輩行均送孝衣，近來漸有以青紗代白布者。

浙江

沈炎南來渝應

名醫

精治內婦小兒科診所設中一路一〇二號  
診症時間每日上午八時至下午四時

編者的話

「陪都島嶼」終於在三十二年元月，出現於陪都。各界人士之前，我們首先是自己引以爲欣的。我們編書，這是第一次，因爲各種經驗的缺乏，致使這「第一次的嘗試」，自己又感覺到失敗的慚愧。

承各界朋友協助賜答廣告，

這，我們也得提前說聲「感謝」。

我們因爲時間太「匆匆」，諸多徵集不週，好在等出再版時，我們再來仔細的校閱和補充了。

我們感謝曾英先生，唐煜先生，葛師承先生，黃克明先生，方順康先生，李魯子先生，給我們撰文，攝影，設計封面協助編排及書印。唐局長，東方處長，許大隊長，蒲鳳鳴先生，劉副團長給本書題字我們引爲無限的光榮。「陪都島嶼」內容不能達到，我們理想的完善，所以我們謹以十二萬分的熱忱，接受各界讀者諸君子的指教！

張克東執筆

**同濟五金**  
 各種機器  
 各種五金  
 鋼工零件  
 繩具  
 ●號三五一路西陝●

**雲南中國茶葉貿易公司**  
 雲南 順泰茶廠 紅茶  
 雲南 宜良茶廠 綠茶  
 昆明復興牌沱茶  
 機製普洱茶

**榮記貿易行**  
 號八三路森林

**重慶中益電工研究社**  
 地址：民生路二六一號  
 電話：一〇四六  
 經售：無線電收發報機  
 電話機材料及電料

**義記五金號**  
 經售各種五金  
 地址 林森路九號  
 電報掛號 二七一零號

**華懋股份有限公司**  
 經辦進出口  
 貨件報關運  
 業務代客保險  
 地址 蓮池街七號  
 電話 經理室四一  
 六五三營業室四  
 二一七八電報掛  
 號五七七二

重慶大同貿易行

日用百貨

零整批售

地址林森路  
273號

民生路一二九號  
永安綢緞公司

花色齊備 歡迎選購

出租男女結婚禮服

裕川公司

花色齊備

鋼珠軸領

歡迎賜顧

地址：林森路二三八號

電話：一四七八四號

鑫記五金號

股份有限公司

專售大小五金

各種機器材料

地址重慶林森路六〇號  
電話掛號七三三〇  
電話四一三三

慎昌鑄表公司  
眼鏡

新型鏡表

驗光眼鏡

超等枝節

精工修理

陝西路二四〇號

武漢儀器文具公司

經售各種

測量儀器

高尚文具

廉價供應

地址重慶川安路一四號

# 新生綢布號

國產綢緞

新穎美觀

民權路

榮興汽車下車站對面

註冊商標

## 雪花精

中國普豐實業工廠。  
 代售大真露，化妝品，品質精良。  
 金星老牌花露水，香水，玫瑰露，  
 玫瑰黃白各式髮露，  
 頭油。  
 擦面洗牙粉！  
 金星艾齡油，玫瑰油  
 珍珠護髮霜，香粉，香  
 水粉等。

科學研究各批發各種  
 原料  
 化妝品  
 代客定做各式罐盒瓶蓋  
 廠址中正路二八四號

## 永茂五金號

經售各種五金  
 貨色繁多齊備

地點：商場業商

## 織成五金號

大小五金俱全

蓮花街十五號

## 廣東 三元酒家

林森路五十六號 電話 41607

高尚粵菜  
 經濟小吃  
 晨早菜點  
 麵包西點  
 燒臘滷味

## 上海貿易行

名貴日用百貨  
 新裝各種衣服

打銅街三十九號

號三三路生民：點地

一實忠務服  
等平費取

一潔清創首  
到週待招

號四十四路同大點地

一備設新全  
中適點地

平民

海上

局緞綢康偉

正布美優 緞綢新  
.....路族民慶重.....

慶重

行易買益羣  
行滄勝華

號七十街花蓮口門道：點地

△△△  
銀各專  
箱種造  
▽▽▽

協成

銀箱廠

△△△  
可精出  
靠品  
▽▽▽

號五七路族民：點地

廠染織紡治理

貨國產出

等，毯毛，線毛，呢毛  
等，布平，紋斜，布帆

號八十四路森林 部業營  
六五一四 話電

行木和入

材木山名辦探  
購選各迎歡

址地  
園花家余備國榮慶重

鞋元元  
帽莊

南西震名★倫絕美精

號五五路森林 號七〇二路族民

通成公司 重慶分公司

地址：新生路四號

漢口綢緞公司

經售時式各色衣料

打銅街一號

威廉公司

重慶第一模範市場五號

六合公司

承造各項建築工程第一範模市場廿號

鐵鳥牌

上海醬油

天味醬油廠出品

總廠中一路一三號  
 支店中二路七四號  
 上清寺街六號  
 分廠江津校子街八號  
 聯廠宜賓文星街三十八號

三江出品

醬油 榨菜 豆瓣 腐乳 香醋 醬肉

樣樣精彩

營業部：

- (一) 鄞都高鎮新民街
- (二) 陪都陝西路
- (三) 陪都李子壩街
- (四) 陪都微鎮柏子巷

四川三江實業社

瑞昌五金號

地址 林森路九九號

電話一四五一五二

香港 華 蜀 行

貿易部 自辦物品 高尙女飾 日用百貨 接定貨發 歡迎批發 總機部 經售名廠 無線電機 自造各式 收發機料 承辦材料 代客修理

地址 重慶打銅街念號

仁和顏料號

中正路二一九號

匯 利 大 飯 店

咖啡...午...二至四晚八至十一...啡

結婚禮堂 名貴園菜 精美西餐 衛生和菜 經濟小吃 西點糖果

民生路二十九號

夏雲記五金號

中二路三十五號

重慶 漢口同濟大藥房

自運歐美原料 經售靈驗藥品 採辦醫療器械 專配各國藥方 聘請內外各科 醫師每日門診 全川總經理處 之家用良藥

第一分店 支店 民權路 總店 陝西街 行路 重慶 慶生路 新慶生路 生路 五號 即重慶 家橋街 巷橋街 門對

及時鐘表眼鏡行

地點：林森路

第一分店





和成銀行

經理營業信託存款  
 總行重慶  
 分行：成都、昆明、西昌、康定、雅安、樂山、瀘縣、會理、沙坪壩

分行：上海、南京、瀘縣、會理、成都、昆明、西昌、康定、雅安、樂山、瀘縣、會理、沙坪壩

留學法律師 鄭濤

常任律師  
 事務所：重慶  
 電話：九六一一  
 地址：...

長江實業銀行

信託部：存款、放款、匯兌、貼現、代理收付  
 儲蓄部：創辦勞工儲蓄、各種儲蓄業務

地址：第一模範市場  
 電話：四一四八  
 掛號：六〇六

鄭濤律師啓事

一、本律師事務所遷往新址辦公，特此啓事。  
 二、本律師事務所代理各項法律事務。  
 三、本律師事務所代理各項法律事務。  
 四、本律師事務所代理各項法律事務。  
 五、本律師事務所代理各項法律事務。  
 六、本律師事務所代理各項法律事務。

鄭濤律師謹啓

**大華實業股份有限公司**  
 資本：三百萬元  
 業務：辦理農林工礦各企業經營進出口商品  
 總行：上海  
 辦事處：成都、內江、宜賓、衡陽、貴陽、瀘縣

牙醫師

牙科  
**紀憲**  
 診所：林森路一七七號

南京牙醫師

楊鏡  
中二路七十九號

南京醫院  
 牙科主任 **張少南**  
 地址：民生路  
 勤工局二二一樓上  
 治療鑲補

**戴志強** 牙醫師診所  
 地址：民生路二二二號  
 時間：上午八至十二  
 下午三至六 星期日停診

南京  
**沈迪安** 牙醫師

診察時間：上午九至十一  
 下午二至六時  
 地址：民生路一六五號

**紅飛** 色 四大特  
 輪胎  
 總代理：廣慶  
 地址：民生路  
 電話：...

抗戰中期 偉大貢獻

川康毛織公司

出品  
毛毯 絨呢 線毛

重慶辦事處：九尺三十九號

南京國醫

張簡齋

專門內科

住址  
石灰市  
四十八號

王新華機器廠

地址：南岸彈

子石正街四號

中南橡膠廠

五路四坊  
清義坊

隆茂機器製造廠

地址：南岸五桂石街  
三十六號

介紹

跌打損傷 接骨投損

專家

王文善

寓國泰電影院對門

黃克明啟

漢口國醫

宜世安

內科 婦科 兒科

寓戴家巷一號

百老匯花園

國茶 咖啡  
西點 牛奶  
大茶 可  
可

地址：新生市場路內

心心咖啡館

內設 SODAFU TNAM

一月元日 正式復業

民族路(卽會仙橋)2313號

四川酒產

補血養身 清熱解毒  
瑞酒 花酒

華大總造廠出品

地址：水巷子十八號

科學儀器館

保安路一三三三號

江海銀行

蓮花街

利昌股份有限公司

林森路六十八號

電話：四一四三二

請用

西南火柴業之巨擘

華業和記火柴股份有限公司出品各種

醒獅牌  
獅球牌  
華業牌  
電棒牌  
火柴

地址重慶南岸彈子石謙泰巷三七號

大康五金號

經售各種五金

中華路至誠巷十四號



# 魯易斯摩拍賣行

行址 宏麗 保管 週密 安穩 可靠 脫貨 迅速

地址：臨江路三十六號

# 公平記拍賣行

新式西服 高尚皮貨 新穎文具 地點適中 名貴珠寶 男女大衣 大號墨盒 規模廣大

地址：臨江路

## 洪發利機器製造廠

地址：打銅街一號 電話 38814  
 林義路二六〇號 電話 04224  
 中三路一四〇號  
 電話 一五一四；號掛電

## 上海 漢口機器錢工廠

專造再新式工具有出品有  
 德式萬能錢床  
 再新式牛頭刨床  
 美式二寸眼自動鑽床  
 大小鍋爐五金配件  
 大小齒床均有現貨  
 如蒙賜顧請 駕臨南岸  
 彈子石拐棗樹街38號

大華電機廠  
 洽生機廠  
 且西電工廠

聯合辦事處：  
 中正路長安寺上坡  
 二五四號

## 協記

上海五金製造翻砂廠  
 本廠自抗戰軍興奉  
 命由滬遷川復工迄今數  
 載專門製造各種考克凡  
 以及冷熱水零件並承  
 翻各種大小銅鐵器等件  
 出品精良交貨迅速  
 各公私廠礦定購地址  
 重慶中一路一九五號

民生路八十號  
**七七拍賣行**

歡迎委託 便利可靠  
 新舊服裝 秋冬大衣  
 毛衫皮袍 高尚什物  
 定價特廉 歡迎選購  
 長期供應 普遍搜羅

## 均益委託行商

男女服裝 粗細皮毛  
 珠寶首飾 零星物件  
 徵求  
 保管週密 說貨迅速  
 地址：民生路六十號

與椰子嬌霜的美的

椰子嫩面油

上海新化學製造廠出品  
重慶發行所  
民族路一八二號(會仙橋)

粉底良友  
消除搔癢  
防禦列風  
枯齏皮膚  
潤髮思物  
肅清積垢  
不怕日灼  
立變光澤

百貨匯  
大陸商場

· 民族路小樓子 ·

廣東  
酒家

關廟街

電話：四二二〇

順記

五金號

林森路七號

耀華五金電料行

民生路二八號

開利公司

上海區馬路一九八號

產科  
兒科  
女醫師

陸晉  
診所民生路

蘇祖卿

大醫師診所：

夫子池口



# 上海公司

新生日路五四號 電話四二一三一

★★  
★★  
本服  
營裝  
★★  
★★

★★  
★★  
總百  
匯貫  
★★  
★★

不許照樣翻印發售

陪都鳥瞰

冊年度十二月份編輯  
冊一年元旦正式出版

主編：何玉昆

張三東

出版：陪都鳥瞰編輯社

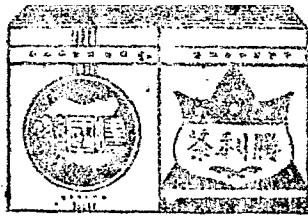
經理：標準出版社

重慶東臨觀巷

代售：重慶市各大書局

定價每冊六元正外埠加運費

重慶市圖書館雜誌審查證圖字二五一七號



# 中國茶葉公司

勝建色  
利國味  
紅綠俱  
茶佳

營業處

門市部

經銷處

各大商店

均有發售

全國各省