

بِسْمِ اللّٰهِ الرَّحْمٰنِ الرَّحِیْمِ



وَكُلَّ شَيْءٍ أَحْصَيْنَاهُ كِتَابًا

و حال آنکه حساب هر چیز را در کتابی به احصاء و شماره رقم کردیم

سازمان برنامه و بودجه استان هرمزگان  
معاونت آمار و انفورماتیک

آمارنامه استان هرمزگان

۱۳۶۱

تاریخ انتشار: خرداد ۱۳۶۳

شماره مسلسل: ۹

چاپ در چاپخانه مرکز آمار ایران

کتابخانه مرکزی آمار ایران  
... ۶.۸.۱.۸ ...

(۰)

۳۱۵/۵۷۴  
۲۴۲۸  
۱۳۵۴

فهرست مندرجات

صفحه	عنوان
۱	پیش گفتار
۲	نقشه استان هرمزگان و شهرستانهای بندرعباس - بندرلنگه - میناب و قشم
۸	مشخصات جغرافیائی
۱۱	تقسیمات جغرافیائی
۱۱	تقسیمات روستایی
۱۴	مشخصات اقلیمی و وضعیت جوی
۱۶	جمعیت
۱۷	مقایسه جمعیت و وضع زناشوئی
۱۸	ولادت - ازدواج و طلاق
۱۹	فوت
۱۹	جمعیت فعال
۲۰	جمعیت شاغل
۲۳	جمعیت با سواد
۲۳	کودکستان و دبستان
۲۴	مدرسه راهنمایی دبیرستان
۲۵	مدارس فنی
۲۶	کارکنان
۲۷	نهیضت سواد آموزی
۲۸	ورزش
۳۰	تاسیسات درمانی
۳۰	پریشان و دندان پزشکان
۳۱	بیماریهای واگیردار
۳۲	مراجعین بیماران روستایی بدرمانگاهها
۳۲	واکسیناسیون
۳۴	تنظیم خانواده
۳۵	مالاریا
۳۵	نیروی انسانی متخصص در خدمت بهداشتی
۳۶	سالم سازی محیط زیست
۳۶	تعاونی کارگری
۳۷	آمار قضایی
۳۸	پرونده های وارده و مختومه
۳۹	دعاوی مطروحه
۴۰	موقوفات
۴۰	هزینه های امور خیریه اوقاف

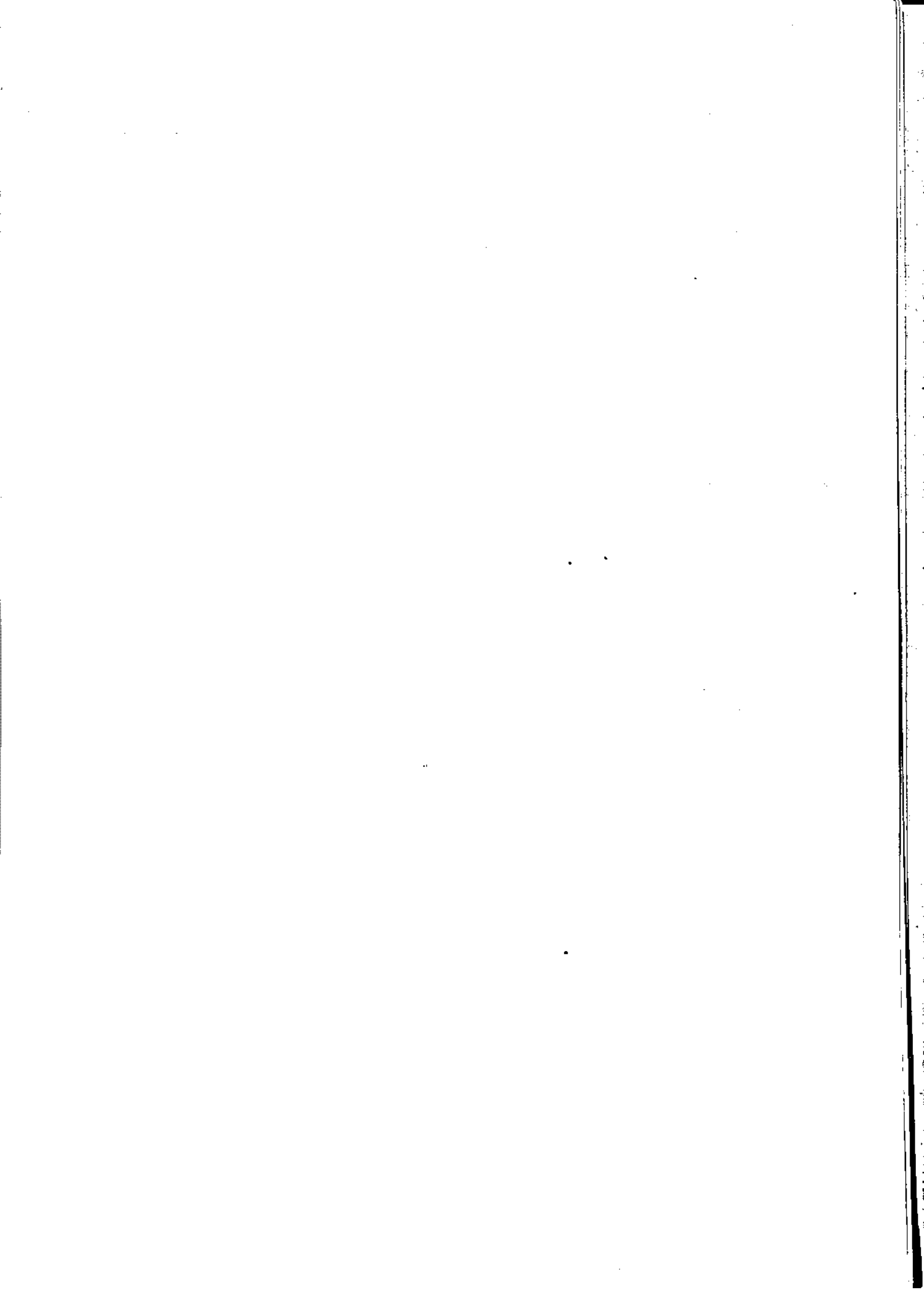
۵۲  
۱۳۵۴

۴۱	کتابخانه
۴۱	سینما
۴۲	توزیع اراضی
۴۲	سطح کاشت - تولید - بذر
۴۳	کود شیمیائی
۴۴	ماشین آلات کشاورزی
۴۴	تشخیص شنهای روان
۴۵	جنگلکاری
۴۶	آبخیزداری
۴۷	تعداد اعضاء شرکت تعاونی
۴۸ و ۴۷	وام کشاورزی
۴۹	کشتار دام
۵۰	دامهای کشتار شده در حوزه عمل شهرداری
۵۱	میانگین فروش انواع دام
۵۲	متوسط قیمت عمده فروشی یک کیلو گوشت گوسفند و بره
۵۴	بز و بزغاله
۵۶	گاو و گوساله
۵۸	صید ماهی - میگو
۵۹	توزیع قند و شکر
۵۹	هادن
۶۰	آمار کارگاههای بزرگ صنعتی
۶۱	کارگاههای بزرگ صنعتی
۶۲	ارزش گرفته‌ها و ارزش مواد اولیه
۶۳	ارزش داده‌ها و میران دریافتی
۶۵	ارزش تغییرات اموال سرمایه‌ای
۶۷	پرداختی و دریافتی کارگاهها بابت خدمات و ارزش موجودی انبار
۶۹ و ۷۰ و ۷۱	مزد و حقوق بگیران
۷۲	توزیع کارگاههای بزرگ صنعتی
۷۳	تعداد کارگاههای بزرگ صنعتی
۷۴ و ۷۵	ظرفیت و سوخت
۷۷	میزان برق تولید شده
۷۸	مشترکین
۷۹	فروش برق
۸۰	رادیو
۸۱	تلویزیون
۸۲	تلگراف
۸۴ و ۸۳	پست
۸۶ و ۸۵	تلفن
۸۷	راه
۸۸	بنادر
۸۹	هواپیمایی
۹۰	تنباکو و توتون
۹۱	بیمه دریافتی
۹۱	خسارات پرداختی
۹۲	سپرده‌ها
۹۳	اعتبارات

HA  
 EAVAT  
 15924  
 1391  
 20

۹۴	تعداد شعب و تعداد کارکنان
۹۵	متوسط هزینه خوراک خانوار شهری
۹۶	متوسط هزینه غیر خوراک خانوار شهری
۹۷	متوسط هزینه‌های خوراک و غیر خوراک
۹۸	متوسط هزینه‌های جاری و سرمایه‌های ماهانه یک خانوار
۹۸	متوسط درآمد سالانه یک خانوار
۹۹	متوسط کل هزینه‌های خوراک و غیر خوراک یک خانوار روستایی
۱۰۰	متوسط هزینه‌های خوراک و دخانی یک خانوار روستایی
۱۰۱	متوسط هزینه‌های غیر خوراک یک خانوار روستایی
۱۰۲	متوسط هزینه‌های خوراک و غیر خوراک ماهانه یک خانوار
۱۰۲	متوسط هزینه‌های جاری سرمایه‌های ماهانه یک خانوار
۱۰۳	مالیات دریافتی برحسب شهرستانها
۱۰۴	درآمد مالیاتی و مالیات مستقیم
۱۰۵	واردات و صادرات
۱۰۵	پروانه‌های ساختمانی
۱۰۶	درآمدها و هزینه‌ها
۱۰۷	پروانه ساختمانی صادره برحسب فصول و تعداد طبقات و سطح زیربنا
۱۰۸	فعالیت عمرانی
۱۰۹	فعالیت خانه سازی
۱۱۰	تعداد هزینه طرحهای انجام شده
۱۱۱	تعداد واحدهای مسکونی برحسب اتاق و مصالح بکار رفته
۱۱۲	واحدهای مسکونی دارای آب و برق
۱۱۴ و ۱۱۳	میزان اعتبارات مصوب و هزینه شده قطعی
۱۱۶ و ۱۱۵	میزان اعتبارات
۱۱۷	اعتبارات جاری دستگاههای اجرایی
۱۱۸	توزیع اعتبارات عمرانی
۱۲۰ و ۱۱۹	وامهای پرداختی و مسکن و زمین واگذار شده

۷۲۲



## علائم اختصاری نشریات مرکز آمار ایران

- رقم مساوی صفر است.
- آمار وجود ندارد (آمارگیری یا آماربرداری نشده)
- ... رقم دردسترس نیست (از قبیل عدم انتشار)
- x صفاتی که ذاتاً یا عملاً وجود ندارد.
- + رقم کمتر از نصف واحد است.
- // رقم قابل صرفنظر کردن است.
- § ارقام جنبه تخمین دارد.
- §§ ارقام غیرقطعی است (باقید احتیاط تلقی شود)
- ( ) رقم در جمع فرعی و جمع کل نیآمده است.

اختلاف در سرجمع‌ها بعلمت سرراست کردن ارقام است. محاسبه نسبتها و شاخص‌ها قبل از سرراست کردن ارقام صورت گرفته است.





## لَقَدْ أَحْصَيْتُمْ وَعَدْتُمْ عَدَا

شماره مخلوق در آسمانها و زمین نزد خدای تعالی هویدا است

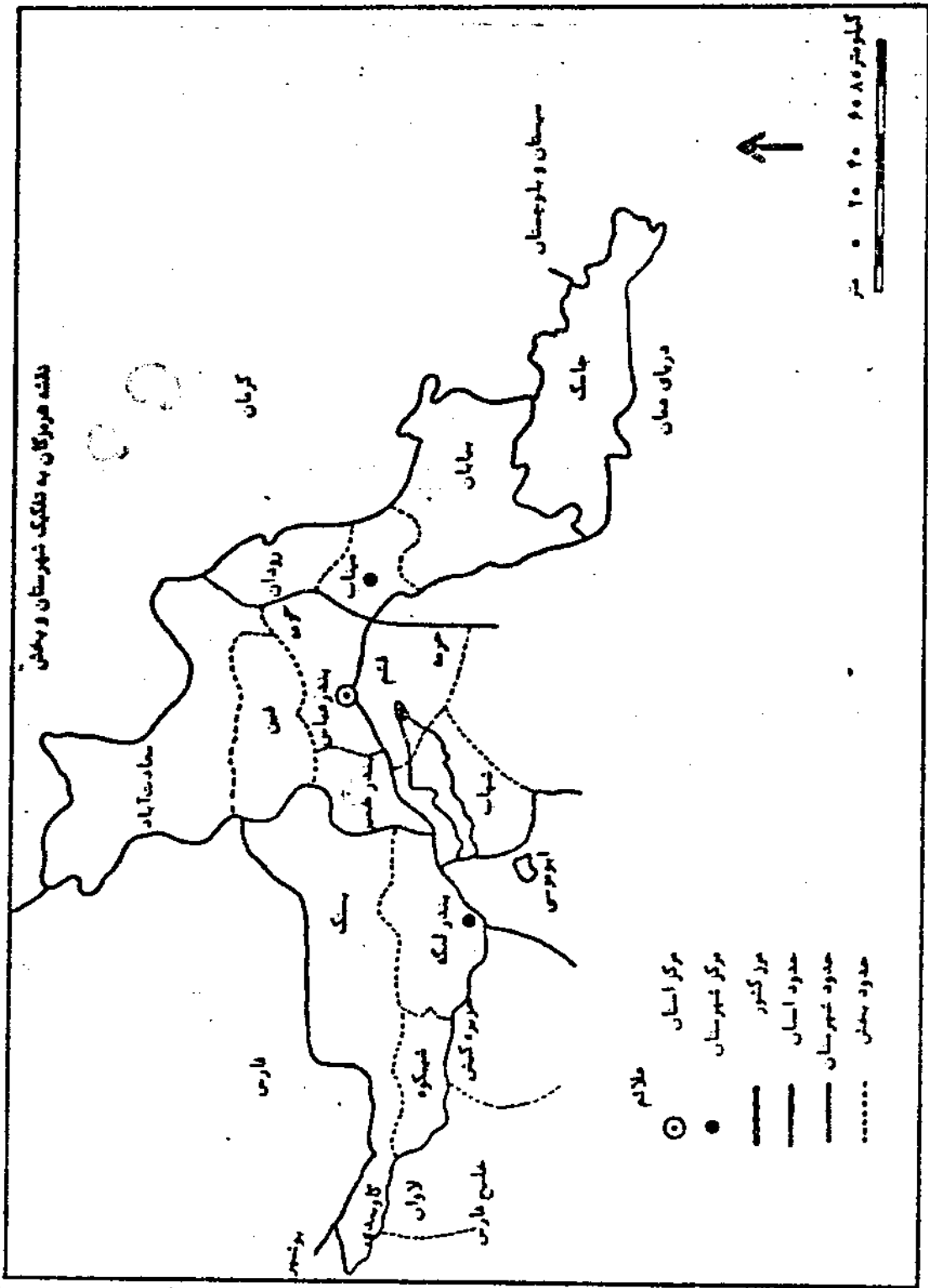
سوره مریم آیه ۹۴

### پیش گفتار

نقش آمار در تعیین واقعیت بر اهل فن پوشیده نیست و ادعای اینکه در دست داشتن اطلاعات صحیح و بهنگام آماری یکی از موثرترین وسیله تصمیم‌گیریها و برنامه‌ریزی‌هاست گزاف نمی‌باشد. به تصویر درآوردن دورنمایی از آینده جامعه و محیط زیست خود در شرایطی که جامعه اسلامیان می‌رود تا فرداشی نوین و پویا را با شناخت و آگاهی دقیق برچون و چندهم رخدادها پی‌ریزی نماید هر اندازه که درین زمینه به جلو برویم حق مطلب را ادا نکرده‌ایم. نشریه حاضر نتیجه تلاش و کوشش مستمری است که در اجرای سیاست عدم تمرکز دولت و با تأییدات خداوند متعال و همکاری سازمانها و ادارات این استان در اختیار دانش‌پژوهان محققان، برنامه‌ریزان و دست‌اندرکاران اجرایی و علاقمندان قرار می‌گیرد. هر چند انتظار براین بود که آمارنامه هر سال در پایان همان سال و در اوایل سال بعد در فاصله نسبتاً کوتاه منتشر شود تا مورد استفاده بهنگام قرار گیرد، لیکن مسائل و مشکلات عدیده‌ای درین تاخیر تاثیر داشته‌اند که کمبود امکانات و تسهیلات شروع سال برنامه‌ریزی و ضرورت شرکت همه کارشناسان درین امر و نیز عدم همکاری بموقع بعضی از سازمانها و ادارات که گاه موجب حذف بعضی از جداول و اطلاعات آماری شده‌اند قابل ذکر می‌باشد که امید است عنقریب پس از برطرف شدن این نقائص انتشار آمارنامه بهنگام شود. سعی براین است که با جمع‌آوری و تهیه اطلاعات آماری هرچه کامل‌تر از سازمانها و ادارات بویژه از نهادهای انقلاب اسلامی هر ساله نشریه تهیه و سودمندتری با استفاده از نظرات ارشادی و اصلاحی صاحب‌نظران ارائه گردد. ذکر ماخذ در ذیل جداول مراجعه علاقمندان جهت کسب اطلاعات بیشتر و در صورت لزوم اطمینان از درج صحیح اقدام ضمن مراجعه به منبع را بیشتر می‌سازد. ضمناً از ادارات کل و سازمانها و نهادهای انقلاب اسلامی که

در ارائه آمار مورد نظر همکاری لازم را مبذول نموده‌اند کمال تشکر را دارد. امید است محققان، صاحب‌ظران و پژوهندگان در گوشه‌د اشکالات این سازمان را در بهبود محتوی یاری فرمایند.

معاونت آمار و انفورماتیک سال ۱۳۶۱  
سازمان برنامه و بودجه استان هرمزگان







نقشه شهرستان میاب به ننگرک دهستان



علائق  
-----  
-----

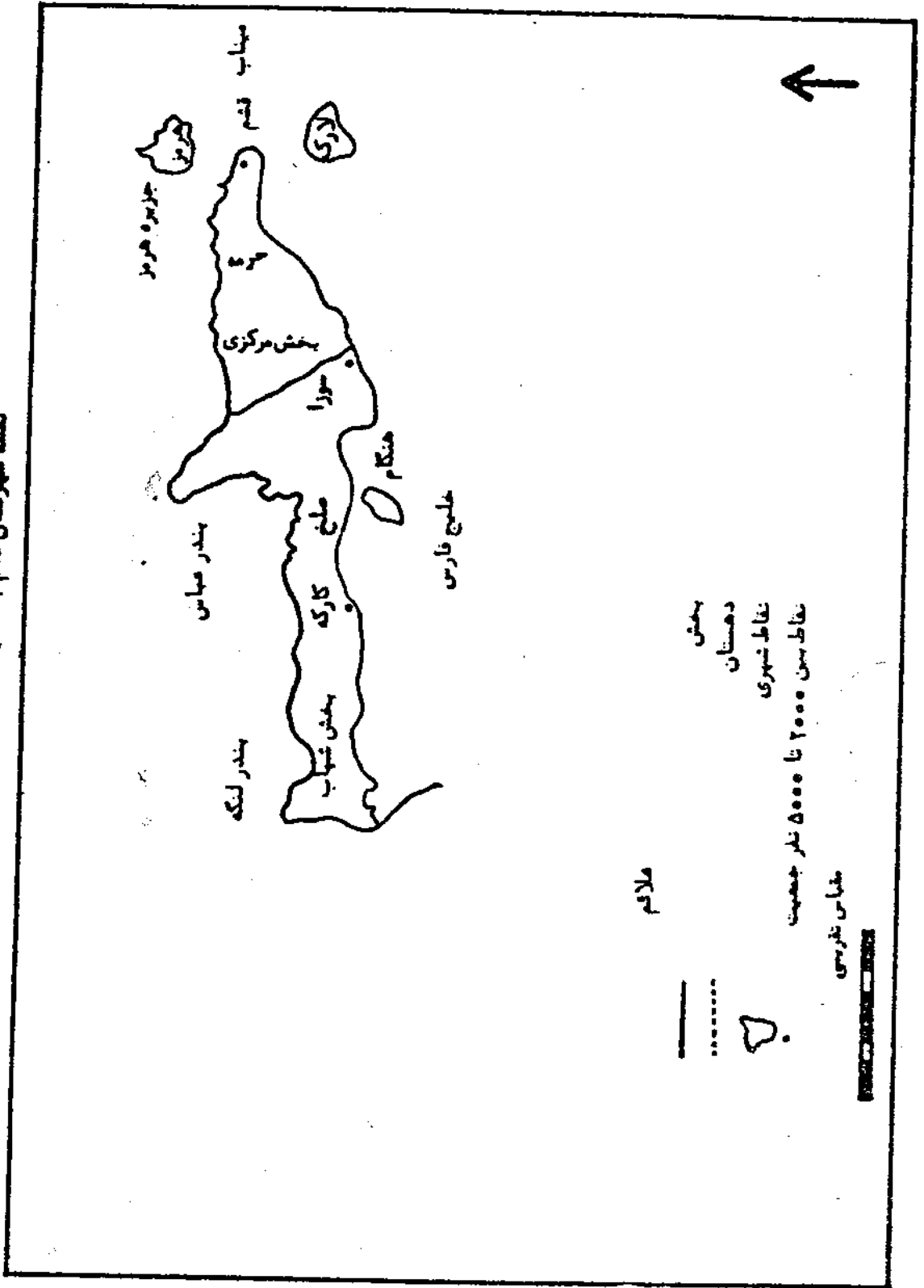


حس  
دهستان  
خط شهری  
خط ۲۰۰۰ تا ۵۰۰۰ متر مساحت

مقیاس تقریبی



نقشه شهرستان قسم به تفکیک دهستانها





## مشخصات جغرافیایی و ویژگیهای جمعیت استان هرمزگان

استان هرمزگان با مساحتی در حدود ۶۸۴۷۲ کیلومتر مربع بین ۲۵ درجه و ۲۴ دقیقه تا ۲۸ درجه و ۵۷ ثانیه عرض شمالی از خط استوا و ۵۲ درجه و ۴۱ دقیقه تا ۵۹ درجه و ۱۵ دقیقه طول شرقی از نصفالنهار گرینویچ قرار دارد.

این استان از شمال به استان کرمان از غرب به فارس از جنوب به خلیج فارس و دریای عمان و از شرق به کرمان محدود است و در مجاورت استانهای سیستان و بلوچستان و بوشهر نیز قرار دارد. مرکز استان بندرعباس و سه شهرستان دیگر تابعه آن عبارتند از بندر لنگه میناب و قشم که جمعا شامل ۱۵ بخش و ۲۵ دهستان می باشد.

### ویژگیهای جمعیت

#### ۱- جمعیت و خانوار

بر اساس نتایج سرشماری عمومی نفوس و مسکن سال ۱۳۵۵ در این استان ۱۰۰۲۴۱ خانوار وجود داشته که از این تعداد ۱۰۰۱۴۸ خانوار معمولی و بقیه دستجمعی بوده اند. از کل جمعیت این استان در آن سرشماری ۲۳۸۴۴۱ نفر مرد و ۲۲۳۹۹۹ نفر زن میباشند. باین ترتیب نسبت جنسی در این استان ۱۰۶/۴ بوده است این نسبت در نقاط شهری ۱۱۸/۲ و در نقاط روستایی ۱۰۲/۵ میباشد.

میانگین افراد خانوارهای معمولی این استان در نقاط شهری و روستایی ۴/۵ نفر بوده است. از جمعیت کل استان ۲۲/۶ درصد در گروه سنی کمتر از ۱۵ سال ۵۳ درصد در گروه سنی ۱۵ تا ۶۴ سال و ۴/۴ درصد در گروه سنی ۶۵ سال و بیشتر قرار داشته است.

میان نسبی جمعیت کل استان در آبانماه ۱۳۵۵ برابر ۱۸/۶ سال بوده که این میان برای مردان ۱۸/۸ و برای زنان ۱۸/۴ سال می باشد. میان سنی در نقاط شهری و روستایی به ترتیب ۱۹/۴ و ۱۸/۳ بوده است. میانگین سنی جمعیت کل استان در این سال برابر ۲۳/۳ می باشد.

### ارتفاعات

ناحیه شمالی تنگه هرمز و قسمت شمالی و شرق شهرستان میناب کوهستانی میباشد. کوههای این منطقه دنباله کوههای فارس است که بتدریج از شمال بجنوب از ارتفاع آنها کاسته شده و به تپهها و تودههای آهکی، گچی و بالاخره شی تبدیل میگردد و سپس به زمینهای پست ساحلی منتهی می شوند. این ناحیه پست ساحلی در اطراف تنگه هرمز وسعت بسیاری پیدا میکند. مهمترین ارتفاعات این منطقه عبارتند از

۱- کوههای کنگوه به ارتفاع ۳۲۷۵ متر فارغان به ارتفاع ۳۱۰۰ متر گتوبه ارتفاع

۲۳۹۹ متر و کوه نمکی وینان در ناحیه شمالی تنگه هرمز

۲- کوه بشاگرد در شمال شهرستان میناب

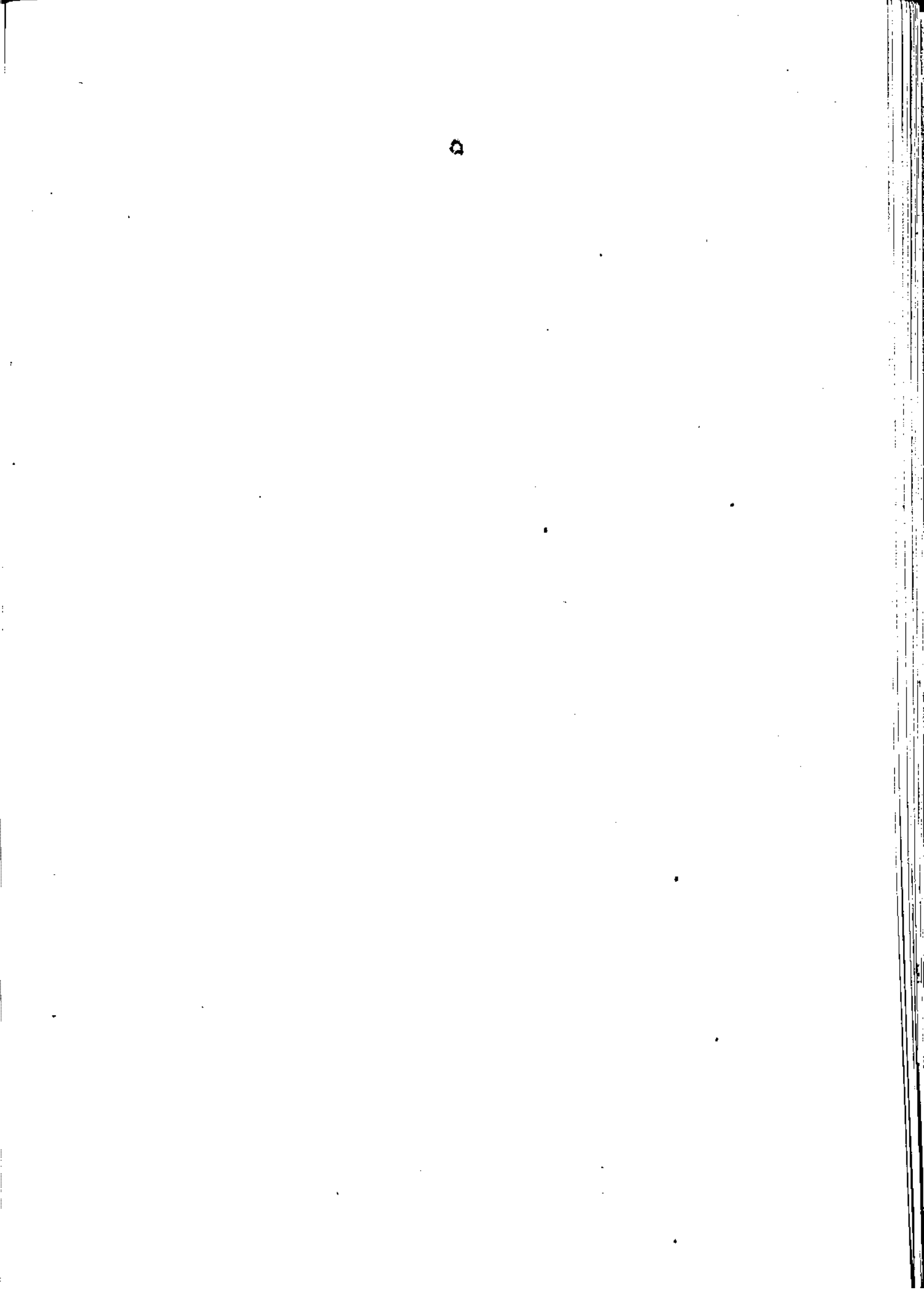
#### رودخانه

رودهای این استان تحت تاثیر آب و هوا و جنس زمین عموماً کم آب و شور میباشد و تنها رود میناب دارای آب شیرین و قابل استفاده است. کلیه رودهای این منطقه به خلیج فارس می‌ریزد. رودهای مهم این استان عبارتند از:

رود میناب رود شور، رود شمیل و رود کل در شهرستان بندرعباس. شعبه از رود میناب در شهرستان میناب جریان دارد که اراضی این شهرستان را مشروب نموده و سپس به خلیج فارس می‌ریزد.

#### آب و هوا

بطور کلی آب و هوای این استان گرم و صحرائی است هوای جلگه و سواحل دریا گرم و مرطوب و هوای مناطق کوهستانی گرم و خشک میباشد.



جدول ۱- تقسیمات جغرافیائی استان هرمزگان براساس آخرین تقسیمات کشوری سال ۱۳۶۱

شهرستان	شهر	بخش	دهستان
کل استان	۱۰	۱۵	۴۵
بندرعباس	۴	۵	۱۶
بندرلنگه	۴	۵	۱۶
میناب	۱	۵	۱۱
قشم	۱	۲	۲

ماخذ: استانداری استان

جدول ۲- تعداد آبادی و جمعیت روستائی بر حسب تقسیمات جغرافیائی استان هرمزگان

تقسیمات روستائی	تعداد آبادی		
	جمع	خالی از سکنه	دارای سکنه
کل استان	۲۳۷۹	۳۵۶	۲۰۲۳
شهرستان بندرعباس	۷۵۱	۷۹	۶۷۲
بخش حومه	۱۷۸	۲۳	۱۵۵
دهستان شمیل و تخت	۱۱۶	۱۶	۱۰۰
" السین	۶۲	۷۵	۵۵
بخش خمیر	۶۴	۱۳	۵۱
دهستان خمیر	۶۴	۱۳	۵۱
بخش چاک	۱۱۲	-	۱۱۲
دهستان لجدی	۸	-	۸
" بی بنک	۱۵	-	۱۵
" سورک	۲۶	-	۲۶
" چاک	۹	-	۹
" شرقی	۲۵	-	۲۵
" غربی	۱۷	-	۱۷
" گاریک	۱۲	-	۱۲
بخش سعادت آباد	۲۳۱	۲۸	۲۰۳
دهستان احمدی	۶۶	۱	۶۵
" درآگاه	۶۲	۱۴	۴۸
" مارغان	۵۴	۷	۴۷
" ظارم	۴۹	۶	۴۳

دنباله جدول ۲- تعداد آبادی و جمعیت روستائی بر حسب تقسیمات جغرافیائی استان هرمزگان

جمعیت روستائی	تعداد آبادی		تقسیمات روستائی
	دارای سکنه	خالی از سکنه	
۱۱۸۶۲۶	۹۶۲	۱۶۴	شهرستان میناب
۲۷۶۷۵	۵۲۴	۱۲۹	بخش بیابان
۲۱۲۳۱	۲۴۵	۱۳۰	دهستان بشاگرد غرسی
۲۱۸۰	۲۲	۴	بیابان
۲۴۰۷	۱۷	۳	بمائی
۵۷۹۲	۲۷	۱	سربک
۳۸۶۵	۳۲	۱	کردر
۲۲۶۳۶	۲۲۲	۱۲	بخش رودان احمدی
۶۶۰	۴۳	-	دهستان باد افشان
۲۲۶۱	۵۹	۱	رودخانه دز علیا
۲۴۵۱	۳۸	۴	سقلی
۲۶۱۹۷	۷۶	۷	رودان
۸۶۷	۲۹	۲	رهوار
۲۷۲۷۲	۱۷۲	۱۱	بخش مرکزی
۲۷۲۷۲	۱۷۲	۱۱	دهستان حومه
۳۱۴۲۲	۷۶	۷۰	شهرستان قشم
۳۱۴۲۲	۷۶	۷۰	بخش قشم
۱۶۷۸۶	۳۸	۴۸	دهستان قشم (حومه)
۱۴۶۳۷	۳۸	۲۲	صلح

ماخذ: مرکز آمار ایران

دنباله جدول ۲- تعداد آبادی و جمعیت روستائی بر حسب تقسیمات جغرافیائی استان هرمزگان

جمعیت روستائی	تعداد آبادی			تقسیمات روستائی
	دارای سکنه	خالی از سکنه	جمع	
۱۶۰۹۹	۱۴۹	۱۷	۱۶۹	بخش فین
۹۸۸۱	۹۴	۲	۹۶	دهستان سیاهو
۶۲۱۸	۵۵	۱۵	۷۰	" فین
۷۵۶۸۹	۳۲۳	۲۳	۳۶۶	شهرستان بندر لنگه
۱۴۱۵	۶	-	۶	بخش کیش
۱۴۱۵	۶	-	۶	دهستان جزایر خلیج فارس
۳۵۵۳۲	۱۳۶	۲۲	۱۵۸	بخش بستک
۱۲۸۷۹	۲۹	۱	۳۰	دهستان بستک
۷۰۹۳	۴۸	۸	۵۶	" گوده
۵۲۳۶	۱۷	۲	۲۱	" فرامرزان
۸۳۲۶	۴۲	۹	۵۱	" رویدر
۱۶۳۰۸	۸۵	۱۵	۱۰۰	بخش حومه
۳۰۳۴	۱۱	۱	۱۲	دهستان دزگان
۲۷۷۵	۲۵	۱	۲۶	" لمزان
۴۳۵۳	۱۶	۳	۱۹	" مرزوقی
۷۶۸۴	۴۷	۲	۴۹	بخش شیکوه
۲۰۴۷	۱۱	۱	۱۲	دهستان بدوی
۱۴۲۰	۸	۱	۹	" جمادی
۳۵۰۶	۲۳	-	۲۳	" چارکی
۷۱۱	۵	-	۵	" عبدلی
۱۴۷۴۸	۴۹	۴	۵۳	بخش گاوبندی
۲۴۲۳	۸	-	۸	دهستان الحرم
۱۲۳۲۵	۴۱	۲	۴۵	" گاوبندی

جدول ۳- مساحت و برآورد جمعیت شهرستانهای استان هرمزگان سال ۱۳۶۱

شهرستان	مساحت (کیلومتر مربع)	جمعیت	تراکم نسبی (نفر/کیلومتر مربع)
گلستان	۶۸۲۷۲	۵۵۱۰۰۰	۸
بندر عباس	۲۲۲۲۲	۲۲۲۰۰۰	۷/۵
صناب	۱۲۰۲۰	۱۵۲۰۰۰	۱۱/۸
بندر لنگه	۲۱۲۲۶	۱۱۰۰۰۰	۵/۱
رقم	۱۶۲۸	۲۲۰۰۰	۱۳

مابعد: سازمان برنامه و بودجه استان طاووس آباد و انحصاریاتیک

جدول ۴- اوضاع جوی استان هرمزگان سال ۱۳۶۱

نام شهر یا ایستگاه	نوع ایستگاه	ارتفاع از سطح دریا (متر)	درجه حرارت مائیکروک			رطوبت نسبی (درصد)		میزان بارندگی سالانه (میلیمتر)	
			حداکثر مطلق	حداقل مطلق	متوسط درجه حرارت هر سال	ساعت ۱ ۲	ساعت ۱ ۲	سال جاری	سال قبلی
بندر عباس	سیونیک	۱۰	۲۵/۲	۵/۲	۲۵/۲	۲۵۶	۲۵۶	۱۶۲/۲	
بندر لنگه	-	۱۲	۲۱/۸	۸/۵	۲۵/۸	۲۷۲	۲۷۲	۱۶۲/۹	
هرمزفتم	کلیاتولوژی	۲۱	۲۵/۰	۱۱/۰	۲۷/۲	۲۵۶	۲۵۶	۱۶۲/۳	

مابعد: هواشناسی استان

جدول ۵ - اوضاع جوی مرکز استان هرمزگان بر حسب ماه سال ۱۳۶۱

میدان	حد اکثر سرعت وزش باد		درجه حرارت (سانتگراد)		رطوبت نسبی (درصد)		میزان بارندگی (میلیمتر)	ماه
	متر ثانیه (۱)	روز از هر ماه	حداقل	حداکثر	حداقل	حداکثر		
۲۳۰	۱۵	۱۶	۱۲/۸	۲۵/۲	۲۲	۹۸	۱۵/۲	فروردین
۱۸۰	۱۱	۱۳	۲۲/۸	۲۲/۲	۱۰	۹۵	۰۰/۰	اردیبهشت
۲۲۰	۱۱	۲۰	۲۲/۵	۲۲/۶	۲۵	۹۵	۰۰/۰	خرداد
۱۶۰	۱۰	۲۶	۲۵/۲	۲۵/۲	۲۲	۱۰۰	۰۰/۰	تیر
۱۹۰	۰۹	۲۰	۲۷/۰	۲۹/۶	۲۶	۹۵	۰۰/۰	مرداد
۱۳۰	۱۰	۱۹	۲۲/۶	۲۲/۴	۱۸	۹۵	۰۰/۰	شهریور
۰۷۰	۱۲	۲۶	۱۷/۲	۲۷/۴	۱۸	۹۸	۰۰/۰	مهر
۲۷۰	۰۹	۰۳	۰۹/۲	۳۰/۶	۱۹	۱۰۰	۱۰/۹	آبان
۰۴۰	۰۸	۱۸	۰۶/۸	۲۵/۲	۲۹	۱۰۰	۲۲/۸	آذر
۲۷۰	۱۶	۲۰	۰۵/۲	۲۵/۸	۱۶	-۱۰۰	۰۶/۲	دی
۲۲۰	۱۰	۲۸	۰۶/۲	۲۶/۴	۲۳	۱۰۰	۳۱/۷	بهمن
۲۲۰	۱۳	۲۲	۰۷/۶	۳۰/۶	۲۲	۱۰۰	۷۷/۲	اسفند

(۱) واحد اندازه گیری سرعت باد متر ثانیه می باشد.

مآخذ : هواشناس استان



جدول ۶- جمعیت بر حسب گروههای سنی و جنس در استان هرمزگان

مناطق شهری	مناطق شهری		کل جمعیت استان	کسر سنی
	مرد	زن		
۱۶۷۴۰۷	۱۷۱۵۷۱	۵۶۵۹۲	۶۶۸۷۰	۴۶۲۴۰
۲۷۱۲۸	۲۹۲۲۵	۱۰۰۲۲	۱۰۲۴۶	۷۶۶۲۱
۲۵۰۶۲	۲۶۴۱۲	۷۹۵۵	۸۱۲۳	۶۷۵۶۴
۱۹۲۷۵	۲۰۳۲۷	۶۳۸۶	۶۸۸۰	۵۲۸۷۸
۱۶۶۹۲	۱۵۲۹۷	۶۷۰۹	۷۰۴۰	۴۵۸۴۰
۱۲۴۲۵	۱۱۷۰۲	۶۷۱۳	۹۸۸۲	۲۲۷۲۵
۱۱۵۹۷	۸۶۶۲	۲۶۲۹	۶۲۳۲	۲۱۲۲۳
۷۹۲۸	۶۲۱۳	۲۶۸۴	۲۹۰۹	۲۰۷۲۴
۷۹۰۶	۶۹۸۱	۲۳۷۷	۲۳۰۱	۲۰۴۶۵
۹۰۵۹	۱۰۷۰۴	۲۲۰۲	۲۹۹۳	۲۴۹۶۰
۶۸۸۸	۹۷۹۷	۱۸۹۶	۲۵۲۷	۲۱۱۰۸
۶۸۲۲	۸۵۸۵	۱۷۶۱	۲۱۷۳	۱۹۴۶۱
۲۱۱۲	۲۷۰۰	۸۶۹	۹۲۱	۸۶۲۲
۲۸۲۲	۴۵۰۶	۸۹۶	۹۴۲	۱۰۱۸۶
۷۶۲۷	۹۲۴۸	۱۲۹۱	۱۶۶۷	۲۰۱۵۳

جدول ۷- مقایسه جمعیت شهرهای استان هرمزگان در دو سر شماری

درصد تغییرات	جمعیت		شهر
	۱۳۵۵	۱۳۴۵	
	۱۱۷۸۹۴	۵۷۷۰۳	جمع
۱۵۴/۱	۸۷۹۸۱	۳۴۶۲۷	بندر عباس
۲۱/۹	۸۷۹۷	۷۳۱۸	بندر لنگه
۸۷/۷	۹۹۶۹	۵۳۱۰	میناب
(۱) ۲۸/۵	۴۱۷۷	۵۸۴۵	بستک
۴۸/۲	۶۹۷۰	۴۷۰۳	قشم

(۱) کم شده است

ماخذ: مرکز آمار ایران نتایج سرشماری عمومی نفوس و مسکن آبانماه ۱۳۵۵

جدول ۸- وضع زناشویی جمعیت ده ساله و بالاتر مناطق شهری و روستائی استان هرمزگان  
ب سال ۱۳۵۵

جدول ۸- وضع زناشویی جمعیت ده ساله و بالاتر مناطق شهری و روستائی استان  
هرمزگان تا سال ۱۳۵۵

هرگز ازدواج نکرده	بی همسر		همسر دار		جمعیت ده ساله و بالاتر	مناطق و جنس
	دراثر فوت	دراثر طلاق	درصد	تعداد		
۱۰۶۵۷۴	۲۸۰۸	۱۵۵۱۵	۶۰/۸	۱۹۳۳۵۸	۳۱۸۲۵۵	کل استان
۱۰۶۵۷۴	۲۸۰۸	۱۵۵۱۵	۶۰/۸	۱۹۳۳۵۸	۳۱۸۲۵۵	مرد و زن
۶۴۴۲۱	۹۱۴	۲۶۰۳	۵۸/۷	۹۶۴۸۷	۱۶۴۴۲۵	مرد
۴۲۱۵۳	۱۸۹۴	۱۲۹۱۲	۶۳/۰	۹۶۸۷۱	۱۵۳۸۳۰	زن
						مناطق شهری
۳۳۸۴۴	۸۸۹	۳۲۸۸	۵۶/۴	۴۹۰۸۵	۸۷۱۰۶	مرد و زن
۲۲۵۲۷	۲۷۰	۴۰۵	۵۲/۲	۲۵۳۸۹	۴۸۴۹۱	مرد
۱۱۳۱۷	۶۱۹	۲۸۸۳	۶۱/۶	۲۳۷۹۶	۳۸۶۱۵	زن
						مناطق روستائی
۷۲۷۲۰	۱۹۱۹	۱۲۲۲۷	۶۲/۴	۱۴۴۲۷۳	۲۳۱۱۴۹	مرد و زن
۴۱۸۹۴	۶۴۴	۲۱۹۸	۶۱/۴	۷۱۱۹۸	۱۱۵۹۲۴	مرد
۳۰۸۲۶	۱۲۷۵	۱۰۰۲۹	۳/۴	۷۳۰۷۵	۱۱۵۲۱۵	زن

ماخذ: مرکز آمار ایران نتایج سرشماری عمومی نفوس و مسکن آبانماه ۱۳۵۵

جدول ۹- تعداد واقعه ولادت ثبت شد در شهرستانهای استان هرمزگان سال ۱۳۶۱

شهرستان	جمع	مناطق شهری		مناطق روستائی	
		پسر	دختر	پسر	دختر
کل استان	۴۰۰۲۷	۹۵۵۰	۹۵۶۵	۱۰۳۴۴	۱۰۵۶۸
بندرعباس	۱۷۸۰۰	۶۲۲۷	۶۲۵۱	۲۵۸۵	۲۷۲۷
بندرلنگه	۶۳۰۸	۶۸۹	۶۳۴	۲۴۵۳	۲۵۳۲
میناب	۱۳۰۰۵	۱۶۶۹	۱۶۷۸	۴۸۱۳	۴۸۴۵
قشم	۲۹۱۴	۹۶۵	۱۰۰۲	۴۹۳	۴۵۴

جدول ۱۰- تعداد واقعه ازدواج و طلاق ثبت شده در شهرستانهای استان هرمزگان

سال ۱۳۶۱

شهرستان	جمع	ازدواج		طلاق	
		مناطق شهری	مناطق روستائی	مناطق شهری	مناطق روستائی
کل استان	۲۱۱۰	۱۰۸۳	۱۰۲۷	۱۷۴	۴۵
بندرعباس	۳۱۹	-	۳۱۹	-	۲۸
بندرلنگه	-	-	-	-	-
میناب	-	-	-	-	-
قشم	-	-	-	-	-

مآخذ: اداره کل ثبت احوال استان

جدول ۱۱- تعداد واقعه فوتهای ثبت شده شهرستانهای استان هرمزگان سال ۱۳۶۱

شهرستان	جمع	مناطق شهری		مناطق روستائی	
		مرد	زن	مرد	زن
کل استان	۱۸۰۶	۹۱۷	۲۲۲	۵۰۶	۱۳۹
بندر عباس	۹۶۲	۶۸۳	۱۷۲	۷۹	۲۷
بندر لنگه	۲۴۹	۵۹	۲۲	۱۲۱	۴۵
میناب	۵۲۸	۱۳۵	۲۴	۳۰۲	۶۶
فشم	۵۷	۴۰	۱۲	۳	۱

ماخذ: اداره کل ثبت احوال استان

جدول ۱۲- جمعیت ده ساله و بالاتر مناطق شهری و روستائی بر حسب وضع فعالیت اقتصادی در استان هرمزگان

شهرستان	جمعیت ده ساله و بالاتر کل استان	فعال از نظر اقتصادی				غیرفعال از نظر اقتصادی
		جمع	درصد فعال	شاغل	بیکار	
کل استان	۳۱۸۲۵۵	۱۲۹۵۹۱	۴۰/۷	۱۱۰۲۰۶	۱۸۸۶۶۴	
مرد وزن	۱۶۴۴۲۵	۱۲۵۴۲۶	۷۶/۷	۱۱۰۳۴۸	۳۸۹۷۹	
زن	۱۵۳۸۳۰	۴۱۳۵	۲/۷	۳۸۶۸	۱۴۹۶۸۵	
مناطق شهری						
مرد وزن	۸۷۱۰۶	۳۷۳۶۷	۴۲/۹	۳۵۵۸۰	۴۹۷۳۹	
مرد	۴۸۴۹۱	۳۵۳۴۱	۷۲/۹	۲۲۶۲۰	۱۳۱۵۰	
زن	۳۸۶۱۵	۲۰۲۶	۵/۲	۱۹۶۸	۳۶۵۸۹	
مناطق روستائی						
مرد وزن	۲۳۱۱۴۹	۹۲۲۲۴	۳۹/۹	۷۸۶۲۸	۱۳۸۹۲۵	
مرد	۱۱۵۹۳۴	۹۰۱۰۵	۷۷/۷	۷۶۷۲۸	۲۵۸۲۹	
زن	۱۱۵۲۱۵	۲۱۱۹	۱/۸	۱۹۰۰	۱۱۳۰۹۶	

ماخذ: آمار ایران نتایج سرشماری عمومی نفوس و مسکن آبانماه ۱۳۵۵

جدول ۱۲ - جمعیت شاغل در سال ۱۳۵۵ به تفکیک فعالیت‌های عمده و جنس در استان هرمزگان  
سال ۱۳۵۵

زن	مرد	مرد و زن	مشاغل عمده
			کل استان
۳۸۶۸	۱۱۰۳۴۸	۱۱۴۲۱۶	جمع شاغلین
۵۲۸	۳۷۷۶۴	۳۸۲۹۲	کشاورزی، شکار، جنگلداری و ماهیگیری
۷	۸۷۸	۸۸۵	استخراج و معادن
۷۰۰	۳۷۴۲	۴۴۴۲	صنعت
۱۰۷	۲۷۱۲۴	۲۷۲۳۱	ساختن
۱۶	۸۸۲	۸۹۸	برق، گاز و آب
۱۷۲	۷۳۹۲	۷۵۶۵	فروش، هتلداری، رستوران و کافه‌داری
۸۶	۸۸۱۳	۸۸۹۹	حمل و نقل، انبارداری، ارتباطات و مخابرات
۲۴	۵۲۳	۵۴۷	خدمات مالی و بیمه، ملکی و تجاری
۲۱۵۴	۲۲۲۵۶	۲۴۴۱۰	خدمات اجتماعی و شخصی
۷۴	۹۷۳	۱۰۴۷	فعالیت‌های نامشخص
			سایر مشاغل
۱۹۶۸	۳۳۶۲۰	۳۵۵۸۸	جمع شاغلین
۲۶	۱۳۲۱	۱۳۴۷	کشاورزی، شکار، جنگلداری و ماهیگیری
۴	۲۹۵	۳۰۹	استخراج و معادن
۷۵	۱۲۷۸	۱۳۵۳	صنعت
۳۷	۶۴۱۲	۶۴۴۹	ساختن
۱۳	۵۳۶	۵۴۹	برق، گاز و آب
۱۰۷	۳۹۰۳	۴۰۱۰	فروش، هتلداری، رستوران و کافه‌داری
۵۸	۳۵۱۹	۳۵۷۷	حمل و نقل، انبارداری، ارتباطات و مخابرات
۲۴	۲۴۶	۲۷۰	خدمات مالی و بیمه، ملکی و تجاری
۱۶۰۰	۱۵۷۱۶	۱۷۳۱۶	خدمات اجتماعی و شخصی
۲۴	۲۹۲	۳۱۸	فعالیت‌های نامشخص
			سایر مشاغل
۱۹۰۰	۸۶۷۲۸	۷۸۶۲۸	جمع شاغلین
۵۰۲	۳۶۴۴۳	۳۶۹۴۵	کشاورزی، شکار، جنگلداری و ماهیگیری
۳	۵۸۳	۵۸۶	استخراج و معادن
۶۲۵	۲۴۶۴	۳۰۸۹	صنعت
۷۰	۲۰۷۱۲	۲۰۷۸۲	ساختن
۳	۳۴۶	۳۴۹	برق، گاز و آب
۶۵	۳۴۹۰	۳۵۵۵	فروش، هتلداری، رستوران و کافه‌داری
۲۸	۵۲۹۴	۵۳۲۲	حمل و نقل، انبارداری، ارتباطات و مخابرات
-	۱۷۷	۱۷۷	خدمات مالی و بیمه، ملکی و تجاری
۵۵۴	۶۵۴۰	۷۰۹۴	خدمات اجتماعی و شخصی
۵۰	۶۷۹	۷۲۹	فعالیت‌های نامشخص

مآخذ: مرکز آمار ایران، بر اساس سرشماری عمومی نفوس و مسکن آبانماه ۱۳۵۵

جدول ۱۴- جمعیت شاغل ده ساله و بالاتر بر حسب مشاغل و جنس در استان سال ۱۳۵۵

زن	مرد	مرد وزن	مشاغل عمده
			کل استان
۳۸۶۸	۱۱۰۳۲۸	۱۱۴۲۱۶	جمع شاغلین
۱۳۰۸	۳۹۰۶	۵۲۱۴	کارکنان مشاغل علمی و فنی و تخصصی
۶	۳۵۹	۳۶۵	مدیران و کارمندان عالی رتبه اداری
۳۵۹	۳۵۳۹	۳۸۹۸	کارمندان اداری و دفتری و مشابه
۱۵۰	۶۸۱۲	۶۹۶۲	فروشندهگان و کارکنان بازرگانی
۵۵۱	۲۷۵۱	۵۳۰۲	کارکنان امور خدماتی
۵۰۴	۲۷۲۳۳	۲۷۸۳۷	کشاورزان، دامداران، جنگلداران و مشابه
۸۳۶	۲۲۵۸۹	۲۳۴۲۵	کارگران مشاغل تولیدی و مشابه
۱۵۴	۱۱۰۵۷	۱۱۲۱۱	کارکنان گروه بندی نشده
			مناطق شهری
۱۹۶۸	۳۳۶۲۰	۳۵۵۸۸	جمع شاغلین
۱۰۲۳	۲۰۰۴	۳۰۲۷	کارکنان مشاغل علمی و فنی و تخصصی
۵	۲۶۸	۲۷۳	مدیران و کارمندان عالی رتبه اداری
۳۲۲	۲۶۶۲	۷۰۰۶	کارمندان اداری و دفتری و مشابه
۹۰	۳۵۲۹	۳۶۱۹	فروشندهگان و کارکنان بازرگانی
۳۲۲	۲۸۶۷	۳۱۹۱	کارکنان امور خدماتی
۲	۱۳۰۱	۱۳۰۵	کشاورزان، دامداران، جنگلداران و مشابه
۱۱۶	۱۲۵۳۰	۱۲۶۴۶	کارگران مشاغل تولیدی و مشابه
۶۲	۸۲۵۷	۸۵۲۱	کارکنان گروه بندی نشده
			مناطق روستایی
۱۹۰۰	۷۶۷۲۸	۷۸۶۲۸	جمع شاغلین
۲۸۵	۱۹۰۲	۲۱۸۷	کارکنان مشاغل علمی و فنی و تخصصی
۱	۹۱	۹۲	مدیران و کارمندان عالی رتبه اداری
۱۷	۸۷۵	۸۹۲	کارمندان اداری و دفتری و مشابه
۶۰	۳۲۸۵	۳۳۴۵	فروشندهگان و کارکنان بازرگانی
۲۲۷	۱۸۸۴	۲۱۱۱	کارکنان امور خدماتی
۵۰۰	۳۶۰۳۲	۳۶۵۳۲	کشاورزان، دامداران، جنگلداران و مشابه
۷۲۰	۳۰۰۵۹	۳۰۷۷۹	کارگران مشاغل تولیدی و مشابه
۹۰	۲۶۰۰	۲۶۹۰	کارکنان گروه بندی نشده

ماخذ: مرکز آمار ایران نتایج سرشماری عمومی نفوس و مسکن آبانماه ۱۳۵۵

کتابخانه مرکز آمار ایران  
 شماره ۶۰۸۹۰۸۰۰

جدول ۱۵- جمعیت شاغل ده ساله و بالاتر مناطق شهری و روستایی بر حسب وضع شغلی و جنس در استان هرمزگان

مناطق و جنس	جمع شاغلین	کارفرمایان	کارکنان مستقل	مزد و حقوق بگیران عمومی	مزد و حقوق بگیران خصوصی	کارکنان خانوادگی بدون مزد	اظهار نشده
کل استان	۱۱۴۲۱۶	۱۱۵۹	۲۴۰۸۴	۲۵۳۴۸	۲۹۶۱۳	۲۲۸۱۱	۷۳۱
مرد و زن	۱۱۰۳۲۸	۱۱۵۱	۲۳۳۷۵	۲۳۵۶۶	۲۸۸۷۲	۲۷۲۲	۶۶۲
مناطق شهری	۲۸۶۸	۸	۷۰۹	۱۷۸۲	۷۲۱	۵۵۹	۶۹
مرد و زن	۲۵۵۸۸	۵۸۲	۵۷۵۲	۱۸۷۱۰	۱۰۳۶۱	۶۰	۲۲۳
مناطق روستایی	۳۳۶۲۰	۵۷۶	۵۵۷۹	۱۷۲۷۱	۹۹۲۰	۵۴	۲۰۰
مرد و زن	۱۹۶۸	۶	۱۷۲	۱۴۳۹	۲۲۱	۶	۲۲
مرد و زن	۷۸۶۲۸	۵۷۷	۲۸۳۳۲	۶۶۳۸	۲۹۲۵۲	۲۲۲۱	۵۰۸
مرد و زن	۷۶۷۲۸	۵۷۵	۲۷۷۹۶	۶۲۹۵	۲۸۹۳۲	۲۶۶۸	۴۶۲
زن	۱۹۰۰	۲	۵۳۶	۲۲۳	۲۰	۵۵۳	۲۶

مآخذ: مرکز آمار ایران. نتایج سرشماری عمومی نفوس و مسکن آبانماه ۱۳۵۵

جدول ۱۶- وضع سواد جمعیت ۶ ساله و بالاتر مناطق شهری و روستائی بر حسب جنس در استان هرمزگان

مناطق و جنس	جمعیت ۶ ساله و بالاتر استان	با سواد		فقط میتوانند بخوانند
		تعداد	درصد	
کل استان				
مرد وزن	۲۷۰۴۲۵	۱۲۱۶۱۷	۳۲/۸	۲۶۷۵
مرد	۱۹۱۰۱۴	۸۳۱۶۵	۴۴/۰	۱۸۷۶
زن	۱۷۹۴۱۱	۳۷۶۵۲	۲۱/۰	۷۹۹
مناطق شهری				
مرد وزن	۹۹۳۰۱	۵۶۱۸۹	۵۶/۶	۷۷۸
مرد	۵۴۶۵۴	۳۵۸۴۵	۶۵/۶	۵۰۳
زن	۴۴۶۴۷	۲۰۳۴۴	۴۵/۶	۲۷۵
مناطق روستائی				
مرد وزن	۲۷۱۰۲۴	۶۵۴۲۸	۲۴/۱	۱۸۹۷
مرد	۱۳۶۳۶۰	۴۸۱۲۰	۳۵/۳	۱۳۷۳
زن	۱۳۴۷۶۴	۱۷۳۰۸	۱۲/۸	۵۲۴

ماخذ: مرکز آمار ایران نتایج سرشماری عمومی نفوس و مسکن آبانماه ۱۳۵۵

جدول ۱۷- کودکان کودکستانی شهرستانهای استان هرمزگان سال ۱۳۶۱

شهرستان	کودکستان	کودکان کودکستانی	
		پسر	دختر
کل استان	۴۵	۱۰۳۸	۱۱۰۶
بندرعباس	۳۹	۸۶۰	۸۶۵
بندرلنگه	۳	۱۳۶	۱۲۴
میناب	۱	۴۲	۴۸
فشم	۲	-	۶۹

ماخذ: اداره کل آموزش و پرورش استان



جدول ۱۸- دبستانها، دانشآموزان و نوآموزان شهرستانهای استان هرمزگان : ۱۳۶۱

شهرستان	دبستان	دانشآموزان			کلاسهای بزرگسالان
		جمع	پسر	دختر	
کل استان		۸۱۱۹۰	۵۰۵۷۹	۳۰۶۱۱	
بندرعباس	۳۹۹	۲۲۶۰۴	۲۵۱۹۹	۱۷۴۰۵	
بندر لنگه	۱۶۵	۱۲۸۹۹	۷۸۹۸	۵۰۰۱	
میناب	۲۴۳	۲۰۶۵۴	۱۴۱۳۲	۶۵۲۲	
قشم	۵۲	۵۰۳۳	۳۳۵۰	۱۶۸۳	

ماخذ: اداره کل آموزش و پرورش استان

جدول ۱۹- دانشآموزان و مدارس راهنمایی شهرستانهای استان هرمزگان : ۱۳۶۱

شهرستان	مدارس راهنمایی	دانشآموزان		
		جمع	پسر	دختر
کل استان	۱۵۴	۱۷۵۹۴	۱۲۵۵۵	۵۰۳۹
بندرعباس	۷۲	۱۰۹۷۱	۷۲۴۵	۳۷۲۶
بندر لنگه	۳۵	۲۴۹۷	۱۸۵۴	۶۴۳
میناب	۴۱	۳۶۷۰	۳۰۳۲	۶۳۸
قشم	۶	۴۵۶	۴۲۴	۳۲

ماخذ - اداره کل آموزش و پرورش استان

جدول ۲۰- دبیرستان و دانش آموزان دبیرستانی شهرستانهای استان هرمزگان : ۱۳۶۱

دانش آموزان			دبیرستان	شهرستان
دختر	پسر	جمع		
۲۱۷۹	۴۲۹۶	۶۴۷۵	۳۶	کل استان
۱۷۹۹	۲۷۰۴	۴۵۰۳	۱۸	بندرعباس
۲۰۷	۶۹۲	۸۹۹	۱۱	بندر لنگه
۱۷۳	۷۳۲	۹۰۷	۶	میناب
-	۱۶۶	۱۶۶	۱	قشم

ماخذ - اداره کل آموزش و پرورش استان

جدول ۲۱- مدارس فنی و حرفه‌ای شهرستانهای هرمزگان : ۱۳۶۱

بازرگانی	هنرستان	جمع	شهرستان
۷	۲	۹	کل استان
۲	۱	۳	بندرعباس
۲	-	۲	بندر لنگه
۳	۱	۴	میناب
-	-	-	قشم

جدول ۲۲- دانش آموزان مدارس حرفه‌ای و فنی شهرستانهای استان هرمزگان : ۱۳۶۱

بازرگانی	هنرستان	جمع	شهرستان
۴۳۷	۴۸۳	۹۲۰	کل استان
۱۹۳	۴۲۳	۶۱۶	بندرعباس
۱۷۳	-	۱۷۳	بندر لنگه
۷۱	۶۰	۱۳۱	میناب
-	-	-	قشم

ماخذ - اداره کل آموزش و پرورش استان

جدول ۲۵- تعداد آموزشگاه کلاس و کارکنان نهضت سوادآموزی در شهرستانهای استان هرمزگان : ۱۳۶۱

شهرستان	آموزشگاه	مسجد	کلاس		کارکنان	
			مردان	زنان	آموزشی	غیرآموزشی
کل استان	۳۱۷	۱۸۷	۱۲۶	۳۹۸	۵۰۲	۵۲
بندرعباس	۱۸۱	۱۲۶	۵۵	۲۵۲	۲۹۶	۳۲
بندرلنگه	۳۴	۲۲	۲۹	۴۷	۷۳	۷
میناب	۸۹	۳۱	۳۵	۸۵	۱۱۴	۱۰
قشم	۱۳	۸	۷	۱۴	۱۹	۳

ماخذ : نهضت سوادآموزی استان :

جدول ۲۶- تعداد سواد آموزان نهضت سوادآموزی در شهرستانهای استان هرمزگان : ۱۳۶۱

--	--	--	--	--



جدول ۲۳- کارکنان آموزشی سطوح مختلف تحصیلی شهرستانهای استان  
استان هرمزگان : ۱۳۶۱

مدارس حرفهای و فنی	دبیرستان		دوره راهنمایی	دبستان	کودکستان	شهرستان
	خدمات	نظری				
۶۶	۳۲	۳۵۸	۱۰۹۳	۳۵۲۱	۹۱	کل استان
۶۰	۱۸	۲۷۷	۶۶۴	۱۹۷۳	۷۸	بندرعباس
-	۱۴	۴۷	۱۷۹	۵۷۲	۷	بندر لنگه
۶	-	۲۳	۲۱۳	۷۷۵	۴	میناب
-	-	۱۱	۳۷	۲۰۱	۲	قشم

مآخذ : اداره کل آموزش و پرورش استان

جدول ۲۴- کارکنان غیرآموزشی سطوح مختلف تحصیلی شهرستانهای استان هرمزگان : ۱۳۶۱

مدارس حرفهای و فنی	دبیرستان		دوره راهنمایی	دبستان	کودکستان	شهرستان
	خدمات	نظری				
۱۶	۱۱	۱۰۴	۲۰۰	۴۱۶	۶	کل استان
۱۴	۶	۷۳	۱۳۲	۲۷۴	۵	بندرعباس
-	۵	۱۳	۳۱	۵۲	۱	بندر لنگه
۲	-	۱۴	۲۷	۶۵	-	میناب
-	-	۴	۸	۲۵	-	قشم

مآخذ : اداره کل آموزش و پرورش استان

جدول ۲۵- تعداد آموزشگاه کلاس و کارکنان نهضت سوادآموزی در شهرستانهای استان هرمزگان : ۱۳۶۱

شهرستان	آموزشگاه	مسجد	کلاس		کارکنان	
			مردان	زنان	آموزشی	غیرآموزشی
کل استان	۳۱۷	۱۸۷	۱۲۶	۳۹۸	۵۰۲	۵۲
بندرعباس	۱۸۱	۱۲۶	۵۵	۲۵۲	۲۹۶	۳۲
بندرلنگه	۳۴	۲۲	۲۹	۴۷	۷۳	۷
میناب	۸۹	۳۱	۳۵	۸۵	۱۱۴	۱۰
قشم	۱۳	۸	۷	۱۴	۱۹	۳

ماخذ : نهضت سوادآموزی استان :

جدول ۲۶- تعداد سوادآموزان نهضت سوادآموزی در شهرستانهای استان هرمزگان : ۱۳۶۱

شهرستان	جمع	خردسالان		بزرگسالان	
		پسر	دختر	مرد	زن
کل استان	۷۶۳۶	۵۲۷	۱۱۵۰	۱۹۰۵	۴۰۳۴
بندرعباس	۵۸۱۳	۲۲۰	۷۰۹	۱۵۴۶	۳۳۳۸
بندرلنگه	۶۰۳	۹۹	۱۵۷	۱۴۵	۲۰۲
میناب	۱۰۱۶	۱۸۹	۲۱۷	۱۹۰	۴۲۰
قشم	۲۰۴	۳۹	۶۷	۲۴	۷۴

ماخذ : نهضت سوادآموزی استان

جدول ۲۷- تاسیسات ورزشی شهرستانهای استان هرمزگان سال ۱۳۶۱

زمین	زمین فوتبال	زمین میدانی		پاتگاه ورزشی		استخر شنا		سالن ورزشی		استاد بوم		شهرستان
		در دست	مورد بهره برداری	مورد بهره برداری	در دست	مورد بهره برداری	در دست	مورد بهره برداری	در دست	مورد بهره برداری		
۲۰	۱۰۰	۱	۹	۲	۲۰	-	۵	۱	۲	۱	۱۱	کل استان
۱۵	۶۰	۱	۲	۲	۱۰	-	۲	۱	۲	-	۲	بندر عباس
۷	۱۵	-	۲	-	۶	-	۱	-	۱	-	۲	بندر لنگ
۲	۱۵	-	۲	-	۹	-	۱	-	-	-	۲	میناب
۲	۱۵	-	۱	-	۵	-	۱	-	-	-	۱	قشم

جدول ۲۸- معلمان و مربیان ورزشی شهرستانهای استان هرمزگان : سال ۱۳۶۱

شهرستان	معلم ورزش		مربی ورزش		داور
	مرد	زن	مرد	زن	
کل استان	۳۷	۲۳	۲۸	۶	۱۳
بندرعباس	۲۹	۲۹	۱۷	۳	-
بندرلنگه	۳	۱	-	-	-
میناب	۳	۲	۱۱	۳	۱۳
قشم	۲	۱	-	-	-

ماخذ : سازمان تربیت بدنی استان

جدول ۲۹- شرکت کنندگان در مسابقات ورزشی استان هرمزگان سال ۱۳۶۱

شهرستان	بسکتبال مردان	فوتبال مردان	تنیس روی میز مردان	کشتی	والیبال مردان	وزنه برداری	دوومیدانی مردان
بندرعباس	۱۵۰	۱۲۰۰	۱۶۰	۳۰۰	۲۸۸	۱۵۰	۴۰
بندرلنگه	۶۰	۸۰۰	۹۰	-	۱۲۰	-	۲۵
میناب	۶۰	۹۰۰	۹۰	۵۰	۲۴۴	۴۰	۳۰
قشم	۴۵	۷۰۰	۷۰	-	۴۸	-	۲۰

ماخذ : سازمان تربیت بدنی استان



جدول ۳۰- تاء سیسات درمائی شهرستانهای استان هرمزگان : ۱۳۶۱

شهرستان	بیمارستان و زایشگاه		داروخانه
	تعداد	تخت	
کل استان.....	۷	۵۸۲	-
بندرعباس.....	۳	۳۶۴	-
بندر لنگه.....	۲	۸۷	-
میناب.....	۲	۱۳۱	-
قشم.....	۰	۰	-

ماخذ : سازمان منطقه‌ای بهداشتی استان

جدول ۳۱- پزشکان و دندان‌پزشکان شهرستانهای استان هرمزگان  
۱۳۶۱

شهرستان	پزشک		دندان‌پزشک
	عمومی	متخصص	
کل استان.....	۱۴۲	۲۳	۱۷
بندرعباس.....	۷۰	۲۵	۹
بندر لنگه.....	۳۳	۳	۵
میناب.....	۲۳	۵	۲
قشم.....	۷	-	۱

ماخذ : سازمان منطقه‌ای بهداشتی استان

جدول ۲۲ - موارد بیمارهای واکسیناسیون در استان هرمزگان سال ۱۳۶۱

بیماری	ماری	کسزاد	کلهسی	سپا سرکه	سرخسک	تراجم	آوردن مخصوصه		انواع اسپهال	آبده مورفان		شهرستان								
							علوی	شهری		شهری	شهری									
۱۸۲	۸۲	۲	۲	۲	۲	۲	۸۷۶	۵۵۵	۱۷۱	۲۲۸	۲۱۲	۱۵۸۵	۲۲۵	۸۷۶	۵۱۸۸	۵۰۹۲۲	۲۲۰۰۲	۶۶۰	۱۰۵۵	کل استان

ملاحظه: بیمارهای مستطمانی استان

جدول ۲۳- تعداد دفاتر مراجعه مناطق شهری به واحدهای درمانی بهداری های استان هرمزگان به تفکیک ماه و نوع تخصص سال ۱۳۶۱

اسفند	بهمن	دی	آذر	آبان	مهر	شهریور	مرداد	تیر	خرداد	اردیبهشت	فروردین	جمع	گروه بیماری
۲۹۱۸۸	۷۳۱۰۰	۸۵۳۲۹	۷۹۴۲۶	۵۶۱۹۸	۵۰۳۵۵	۶۰۷۵۲	۵۶۵۷۵	۴۰۳۰۹	۵۹۳۲۸	۶۷۲۱۴	۶۱۰۸۶	۸۳۹۰۸۰	امراض عمومی
۴۰۳۰	۴۲۵۲	۵۰۰۰۵	۷۱۲۲	۷۰۲۲۱	۵۷۲۰	۵۶۴۲	۴۲۲۲۱	۲۱۸۸۵	۵۲۴۰	۴۱۹۸	۲۷۵۱	۵۸۴۲۲	چشم پزشکی
۳۷۸۵	۴۵۶۲	۴۵۱۸	۴۱۴۵	۴۲۲۲	۳۷۲۶	۲۱۰۰۵	۲۲۴۰	۱۴۱۰	۲۳۰۰	۱۴۷۲	۱۵۱۰	۲۳۰۱۵	گوشه حلق و بینی
۷۵	۵۰	۲۲۲	۴۶۲	۲۲۷	۴۰۴	۴۱۰	۴۱۵	۵۹۵	۸۵۴	۲۸	۴۲	۳۹۰۷	اعصاب و روان
۲۶۴۲	۴۲۶۲	۴۲۱۷	۲۹۵۲	۴۴۲	۲۲۹۰	۳۶۵۶	۴۲۲۹	۴۹۶۱	۴۳۵۹	۴۴۲۹	۵۰۶۹	۴۷۵۱۰	زنان و زایمان
۲۶۷۵	۴۶۵۲	۴۲۹۷	۴۱۵۵	۳۷۹۸	۲۸۵۷	۳۶۹۹	۲۷۵۹	۲۰۳۷	۲۶۲۶	۲۵۹	۲۶۱۹	۳۶۸۶۶	دندانپزشکی
۶۹۸۱	۷۲۶۷	۶۸۴۲	۶۶۲۸	۶۵۵۰	۶۱۵۱	۶۲۸۳	۲۹۱۴	۴۲۰۴	۷۲۸۸	۴۲۲۱	۳۷۹۲	۷۰۷۴۲	اورژانس
۷۵۶۷	۸۴۰۹	۲۲۷۹	۵۰۹۹	۶۹۶۲	۲۲۷۰	۲۷۱۱	۱۷۲۵	۱۳۰۶	۲۲۲۱	۱۱۰۷	۲۳۵۹	۴۰۱۹۵	سایر تخصصی
۴۵۱	۴۴۲	۸۷۲	۴۵۲	۹۶۴	۷۶۷	۷۵۵	۹۲۱	۶۴۰	۱۰۱۹	۵۵۹	۸۵۲	۸۵۱۶	اورتوپدی
۴۶۲۱۶	۵۰۶۷۱	۵۷۲۶۷	۵۲۶۶۰	۴۰۷۹۲	۳۷۲۶۷	۴۳۶۵۲	۲۹۲۸۰	۲۰۰۸۷	۴۲۹۸۲	۵۳۷۸۳	۴۱۸۹۲	۵۳۶۹۲۹	توزیقات
۴۹۵۱	۵۲۹۸	۵۷۸۳	۶۲۱۵	۶۳۸۶	۶۳۰۱	۴۶۹۵	۵۸۲۴	۲۳۹۱	۵۸۹۷	۵۷۲۵	۵۵۵۰	۶۹۲۱۶	پاستان

ناخذ: سازمان مطبوعاتی بهداری استان.

جدول ۳۲- تعداد دفعات مراجعین مناطق روستائی به واحدهای درمانی بهداشتی استان هرمزگان به تفکیک ماه و نوع تخصص سال ۱۳۶۱

اسفند	بهمن	دی	آذر	آبان	مهر	شهریور	مرداد	تیر	خرداد	اردیبهشت	فروردین	جمع	گروه بیماری
۵۴۸۶۸	۶۱۹۷۴	۸۷۰۱۴	۶۸۶۳۶	۵۹۶۹۸	۶۷۲۹۷	۶۵۱۶۸	۶۱۰۸۹	۵۶۶۴۳	۳۹۶۲۳	۶۵۳۵	۵۲۹۸۰	۷۴۲۶۲۵	امراض عمومی
۵۴۹۶۸	۳۳۱۰	۲۶۶۱	۶۱۱۵	۷۳۳۷	۸۷۱۸	۶۱۹۷	۴۳۶۵	۴۳۰۱	۳۹۸۰	۶۵۳۶	۳۷۱۸	۶۲۴۹۵	چشم پزشکی
۳۲۵۷	۸۶۲۳	۸۲۵۲	۵۷۲۸	۶۱۸۰	۶۰۴۲	۶۷۲۹	۶۸۶۱	۵۸۲۷	۳۶۹۹	۵۵۷۷	۵۰۲۸	۷۴۹۰۴	کوشو حلق و بینی
۱۳۶	۱۸۷	۱۴۹	۱۶۳	۱۱۳	۲۱۷	۲۲۸	۲۲۹	۳۸۴	۲۱۱	۲۸۵	۴۴۸	۲۷۷۰	اعصاب و روان
۸۵۴	۷۰۹	۱۱۶۶	۱۰۶۷	۱۲۸۵	۱۳۸۶	۱۴۱۱	۱۴۲۳	۱۸۳۲	۶۷۲	۱۲۳۹	۱۵۶۱	۱۴۶۰۶	زنان و زایمان
۱۶۲۱	۱۲۶۸	۱۵۲۵	۱۶۸۲	۱۵۵۱	۱۹۳۱	۲۳۴۲	۱۹۳۰	۱۹۲۴	۱۵۵۶	۲۲۵۹	۱۷۲۰	۲۱۳۲۹	دندان پزشکی
۱۲۶۸	۹۸۸	۱۲۶۵	۱۱۷۶	۱۲۰۸	۱۶۳۹	۱۷۸۲	۱۹۸۶	۱۴۹۶	۱۰۷۲	۱۴۰۳	۱۷۷۳	۱۷۲۶۰	اورژانس
۷۷۹	۶۸۶	۹۱۲	۵۵۳	۸۳۲	۷۹۹	۹۲۹	۸۰۲	۸۷۵	۴۰۰	۹۱۹	۱۴۲۰	۹۹۱۰	اورتوپدی
۸۱۷۲	۶۳۱۳	۶۹۱۰	۲۹۰۵	۳۷۶۹	۲۰۵۳	۲۶۲۹	۲۷۲۲	۲۶۰۵	۲۸۶۹	۵۹۸۹	۶۶۷۷	۵۳۶۲۵	سایر تخصصها
۵۶۰۰۱	۵۳۱۹۲	۶۹۵۲۶	۵۶۹۹۶	۳۸۶۷۲	۱۳۸۲۸	۶۰۵۹۵	۶۰۰۴۵	۵۳۴۲۰	۳۱۱۹۱	۵۵۵۳۶	۴۱۰۶۷	۶۵۰۰۸۹	تجزیات
۳۱۹۳	۳۴۶۸	۳۸۲۸	۳۲۸۶	۳۸۸۶	۵۲۵۰	۵۳۵۷	۴۹۷۷	۵۰۴۱	۳۹۹۹	۴۳۰۴	۳۲۳۵	۵۰۰۲۳	پانسمان

مآخذ : سازمان منطقه‌ای بهداشتی استان .

جدول ۳۵- دفعات واکسیناسیون انجام شده در شهرستانهای استان هرمزگان ۱۳۶۱

بهداری		جمع		شهرستان
مراجعه	کلینیک	مراجعه	کلینیک	
۲۳۱۷۱	۵۸	۲۳۱۷۱	۵۸	کل استان
۲۱۲۰۸	۲۱	۲۱۲۰۸	۲۱	بندرعباس
۴۸۲۲	۱۶	۴۸۲۲	۱۶	بندر لنگه
۵۰۹۲	۱۵	۵۰۹۲	۱۵	میناب
۲۰۴۷	۶	۲۰۴۷	۶	قشم

بهداشت و تنظیم خانواده استان

جدول ۳۶- کلینیهای تنظیم خانواده و مراجعه در شهرستانهای استان هرمزگان سال ۱۳۶۱

شهرستان	دیفتری	دیفتری	سرخک	فلج اطفال	سل
	کزاز	کزاز			
کل استان	۹۰۷۰۳	۲۴۵۵۱۹	۵۲۸۸۲	۵۶۲۳۴	۹۱۸۰

ماحد: سازمان منطقه‌ای بهداشتی استان

جدول ۳۷- مبارزه با بیماریهای مالاریا در شهرستانهای استان هرمزگان ۱۳۶۱

تشخیص و درمان		بازدید		شهرستان
تعداد مبتلایان مشاهده شده	آزمایش خون افراد مشکوک (تعداد)	تعداد جمعیت بازدید شده	تعداد روستاهای بازدید شده	
-	۱۴۸۱۳۲	۳۹۸۹	۱۷۲۴۸	کل استان
-	۶۷۰۵۵	۱۵۶۲	۶۶۳۰	بندرعباس
-	۱۲۹۷۱	۷۰۸	۲۹۱۳	بندر لنگه
-	۶۸۱۰۶	۱۷۱۹	۷۷۰۵	میناب فشم (۱)

(۱) آمار مالاریا شهرستان فشم در شهرستان بندرعباس گزارش گردید.  
 ماخذ: اداره ریشه‌کنی مالاریا و مبارزه با بیماریهای واگیردار استان

جدول ۳۸- نیروی انسانی متخصص در خدمت بهداشتی استان هرمزگان

سال ۱۳۶۱	شرح
۱۰۸۰	جمع
۱۳۶	پزشک
۱۶	دندان پزشک
۹	داروساز
۱۱	بهدار
۱۰۴	لیسانس‌های حرفه پزشکی
۸۰۴	دیپلم‌های کمک پزشک

ماخذ: سازمان منطقه‌ای بهداشتی استان

جدول ۳۹- فعالیتهای مربوط به سالم سازی محیط در شهرستانهای استان هرمزگان ۱۳۶۱

شهرستان	اماکن بازدید شده	گواهی بهداشت صادر شده	مراکز تهیه و فروش مواد غذایی بازدید شده	نمونه مواد غذایی آزمایش شده	مواد غذایی فاسد شده (کیلوگرم)
کل استان	۹۷۸۲	۲۸۴۷	۱۲۴۷۶	۶۳۰	۸۸۶۹۷

ماخذ: بهداشت محیط زیست استان

جدول ۴۰- تعداد افراد تحت پوشش بیمه های درمانی بر حسب شهرستان در استان هرمزگان سال ۱۳۶۱

شهرستان	جمع	بازنشستگان	قرارداد خاص	مشمولین تامین اجتماعی	بیمه شدگان مستقیم - غیر مستقیم	
					کارمندان دولت	مستمری بگیران تامین اجتماعی
کل استان	۸۱۹۰	۲۹۴	۷۳۰	۳۹۷۳	۲۶	۳۱۶۷

ماخذ: سازمان منطقه ای بهداری استان

جدول شماره ۴۱- تعداد اعضاء و سرمایه شرکتهای تعاونی کارگری در استان هرمزگان در سال ۱۳۶۱

نوع شرکت	تعداد شرکت	اعضاء (نفر)	سرمایه (ریال)
جمع	۱۸	۱۴۹۸۵	۸۳۲۱۴۰۰
تعاونی مصرف	۱۱	۳۸۵۰	۶۴۲۱۴۰۰
تعاونی مسکن	۷	۱۱۳۵	۱۹۰۰۰۰۰

۱- تعاونیهای اعتبار طبق بخشنامه دولت منحل گردیده و به شکل صندوق قرض الحسنه عمل می نمایند.

ماخذ: اداره کار و امور اجتماعی استان

جدول شماره ۲۲ - مراجع قضائی شهرستانهای استان هرمزگان سال ۱۳۶۱

نشسته	قضایات		شعب	دادگرا		شعب دادگستره		شهرستان
	ایستاده	جمع		شهرستان	استان	شهرستان	استان	
۱۰	۳	۱۸	۳	۲	۰	۳	۳	کل استان
۱۴	۲	۱۶	۲	۱	۰	۲	۲	بندرعباس
۱	۱	۲	۱	۱	۰	۱	۱	میناب

مآخذ: دادگستری استان



جدول ۴۳- پرونده‌های وارده و مختومه مراجع قضائی استان بر حسب حوزه قضائی  
سال ۱۳۶۱

پرونده‌های مطروحه در دادگاهها				حوزه قضائی
موجود (پایان سال)	مختومه	وارده		
		در سال جاری	باقیمانده از سالهای قبل	
۹۴۲۴	۸۹۵۸	۱۰۵۸۲	۷۸۲۷	جمع کل استان
۶۴۷۲	۴۲۱۹	۵۵۹۵	۵۰۹۶	دادگاه شهرستان بندرعباس
۷۵۴	۲۸۷۱	۳۰۲۵	۶۲۷	دادگاه بخش مستقل میناب
۲۲۰۸	۱۸۶۸	۱۹۶۲	۲۱۱۴	دادگاه بخش مستقل بندرلنگه

مآخذ: اداره کل دادگستری استان

جدول ۴۴- پرونده‌های مختومه مراجع قضائی استان هرمزگان

پرونده‌های مختومه دادگاهها	سال
۲۲۸۲	۱۳۵۵
۴۹۷۰	۱۳۵۶
۳۱۹۶	۱۳۵۷
۳۴۳۳	۱۳۵۸
۶۱۰۳	۱۳۵۹
-	۱۳۶۰
۹۴۰۹	۱۳۶۱

مآخذ: اداره کل دادگستری استان

جدول ۲۵ - دعاوی مطروحه در مراجع قضائی استان هرمزگان بر حسب حوزه قضائی سال ۱۳۶۱

مترقیه و خلاصی		جنائی			جنح			مدنی			حوزه قضائی	
		موجود	مختومه	وارد	موجود	مختومه	وارد	موجود	مختومه	وارد		
موجود (پایان سال)	مختومه	وارد		موجود (پایان سال)	مختومه (سال)	وارد		موجود (پایان سال)	مختومه	وارد		مختومه
		در جریان سال جاری	باقی مانده سال جاری			در جریان سال جاری	باقی مانده سال جاری			در سال جاری	باقی مانده	
۳۸۰	۸۱۵	۸۱۷	۲۹۸	۲۲۹۲	۱۹۲۲	۲۶۱۱	۱۷۷۵	۲۳۰۵	۹۶۷	۱۵۵۲	۲۷۲۰	کل استان
•	۱۷۵	۸۹	۸۶	۱۰۹۸	۲۲۲	۹۸۵	۵۲۶	۱۰۱۱	۳۲۹	۸۲۸	۵۲۲	شعبه اول دادگاه شهرستان (سابق)
۳۷۵	۶۲۱	۷۸۲	۲۱۲	۵۰۱	۹۵۵	۱۰۶۹	۲۸۷	۵۰۵	۲۶۰	۳۲۱	۵۲۲	شعبه دوم دادگاه شهرستان (سابق)
۵	۱۹	۲۲	•	۸۱۲	۵۲۵	۵۵۷	۸۶۲	۲۱۶	۲۵۰	۲۹۰	۳۲۶	شعبه سوم دادگاه شهرستان (سابق)
•	•	•	•	•	•	•	•	۱۳۷۳	۸	۱۰۳	۱۲۷۸	دادگاه استان

محل: اداره کل دادگستری استان

جدول ۴۶ - موقوفات شهرستانهای استان هرمزگان ۱۳۶۱

تعداد رقبات				تعداد	شهرستان
مستقل غیر منصرفی	مستقل منصرفی	مزروعی غیر منصرفی	مزروعی منصرفی	موقوفات	
۴۵	۴۵۲	۲۱۲	۲۵۸۰	۵۱۲	کل استان
۲۶	۲۴۵	۴۰	۹۸۵	۲۰۵	بندرعباس
-	۵۲	۱۶۶	۸۷۶	۱۲۲	بندر لنگه
۴	۴۲	۷	۶۵۲	۱۲۹	میناب
۵	۱۲	-	۶۲	۲۶	قشم

جدول ۴۷ - هزینه‌های امور خیریه و اوقاف شهرستانهای استان هرمزگان - ۱۳۶۱

شهرستان	جمع	عمرانی	اجتماعی	مذهبی	کمکهای انجام شده		بقاع متبرکه
					کمیته به جنگزدگان	طلاب و مدرسين	
کل استان	۵۸۷۶۷۰۰۰۰	۱۹۵۰۰۰۰۰	۳۹۵۷۰۰۰	۶۹۰۰۰۰۰	۸۰۰۰۰۰۰	۳۰۰۰۰۰۰	۴۰۰۰۰۰۰۰
بندرعباس	۵۲۲۵۷۰۰۰	۱۴۰۰۰۰۰۰	۳۲۵۷۰۰۰	۴۵۰۰۰۰۰	۲۴۰۰۰۰۰	۲۵۰۰۰۰۰	۴۰۰۰۰۰۰۰
بندر لنگه	۳۳۲۰۰۰۰	۱۵۰۰۰۰۰۰	۰	۷۰۰۰۰۰۰	۳۱۰۰۰۰۰	۰	۰
میناب	۲۳۵۰۰۰۰	۲۰۰۰۰۰۰۰	۵۰۰۰۰۰۰	۱۵۰۰۰۰۰	۱۸۰۰۰۰۰	۵۰۰۰۰۰۰	۰
قشم	۸۴۰۰۰۰	۱۰۰۰۰۰۰۰	۲۰۰۰۰۰۰	۲۰۰۰۰۰۰	۷۰۰۰۰۰۰	۰	۰

جدول ۴۸- موزه‌ها و کتابخانه‌های عمومی شهرستان استان هرمزگان: ۱۳۶۱

شهرستان	کتابخانه‌های عمومی	
	تعداد	تعداد کتب موجود
تعداد اعضا		
کل استان .....	۱۱	۲۸۱۵۲
بندر عباس .....	۵	۲۰۱۷۷
بندر لنگه .....	۴	۸۶۰۷
میناب .....	۱	۵۱۲۳
قشم .....	۱	۲۲۲۶
		۶۵۰۳
		۴۴۲۲
		۹۶۰
		۷۴۶
		۳۷۵

ماخذ: اداره کل ارشاد اسلامی استان

جدول ۴۹- سینما، تاتر و تعداد تماشاگران در شهرستانهای هرمزگان. ۱۳۶۱

شهرستان	تعداد	تماشاگر
کل استان .....	۳	۱۷۵۰
بندر عباس .....	۳	۱۷۵۰
بندر لنگه .....	-	-
میناب .....	-	-
قشم .....	-	-

ماخذ: اداره کل ارشاد اسلامی استان

جدول ۵۰- توزیع اراضی کشاورزی روستائی استان هرمزگان سال ۱۳۶۱ (هکتار)

کل اراضی					سال
دیم		آبی		جمع	
آیش	زیرکشت محصولات سالانه و دائمی	آیش	زیرکشت محصولات سالانه و دائمی		
۳۴۱۰	۹۹۱۰۰/	۸۳۸۰/	۵۳۶۲۰	۷۵۳۲۰	۱۳۶۱

دنباله جدول ۵۰- توزیع اراضی کشاورزی روستائی استان هرمزگان در سال ۱۳۶۱ (هکتار)

دائمی			آیش			سالانه		
دیم	آبی	جمع	دیم	آبی	جمع	دیم	آبی	جمع
۳۸۶۰	۱۵۵۴۰	۱۹۴۰۰	۳۴۱۰	۸۳۸۰	۱۱۷۹۰	۶۰۵۰	۲۸۰۸۰	۳۴۱۲۰

جدول ۵۱- سطح کاشت، تولید، بذر و عملکرد محصولات کشاورزی استان هرمزگان سال ۱۳۶۱ هکتار تن

تولید			سطح کاشت			نام محصول
دیم	آبی	جمع	دیم	آبی	جمع	
۲۲۰۰	۴۹۵۰	۷۱۵۰	۴۰۱۰	۴۷۲۰	۸۷۴۰	کندم
۱۷۲۰	۱۹۹۰	۳۷۱۰	۲۰۳۰	۱۴۸۰	۳۵۱۰	جو

دنباله جدول ۵۱

عملکرد در هکتار (کیلوگرم)			بــذر			نام محصول
دیم	آبی	جمع	دیم	آبی	جمع	
۵۴۹	۱۰۴۵	۸۱۸	۲۸۰	۵۶۰	۹۴۰	گندم
۸۲۶	۱۳۵۲	۱۰۵۹	۲۰	۱۷۰	۳۸۰	جو

ماخذ : مرکز آمار ایران نتایج آمارگیری کشاورزی سال ۶۱

جدول ۵۲- سطح کاشت، تولید و عملکرد سیب زمینی و پیاز استان هرمزگان سال ۱۳۶۱ هکتار : تن

عملکرد در هکتار (کیلوگرم)	تولید	سطح کاشت	نام محصول
۳۷۷۲	۸۶۰	۲۳۰	سیب زمینی
۳۸۳۹	۱۲۴۶۰	۳۲۵۰	پیاز

ماخذ : مرکز آمار ایران

جدول ۵۳- فروش انواع کود شیمیائی در استان هرمزگان در سالهای مختلف

سال	جمع	اوره	نیترات آمونیم %۲۶	سولفات آلومینم	فسفات آمونیم	سولفات پتاس
۱۳۵۵	۴۰۰۵	۱۶۶۳	۹۲	۲۹۲	۱۹۵۶	-
۱۳۵۶	۳۷۳۳	۲۳۱۶	۶	۴۰۵	۹۱۰	۹۶
۱۳۵۷	۸۵۹	۵۹۸	-	۲۴۲	۱۷	-
۱۳۵۸	۳۰۰۳	۲۰۶۶	-	۳۱۱	۶۲۶	-
۱۳۵۹	۴۹۲۴	۲۹۳۵	-	-	۱۹۸۹	-
۱۳۶۰	۳۱۵۰	۱۵۵۰	-	-	۱۶۰۰	-
۱۳۶۱	۹۹۸۱	۶۱۴۴	-	-	۳۷۳۷	۱۰۰

جدول ۵۴- ماشین آلات عمده و سایر ادوات کشاورزی فروخته شده توسط بنگاه توسعه ماشینهای کشاورزی منطقه هرمزگان دستگاه

سال	تراکتور	کمباین	گاواهن	دیسک	تیلر	کودپاش
۱۳۵۲	۱۵۷	۱۱۷	۱۷	۸۵	۸۴	۱۵۷
۱۳۵۵	۱۲۷	۱۱۹	۱۴	۷۴	۸۴	۱۴۷
۱۳۵۶	۱۹۳	۱۲۲	۲۷	۷۲	۸۳	۱۹۳
۱۳۵۷	۵۱	۲۵	۱۸	۲۴	۲۲	۵۱
۱۳۵۸	۱۵۷	۵۳	۲۵	۲۸	۴۳	-
۱۳۵۹	۴۰۷	۱۵۴	۶۳	۲۸	۷۷	-
۱۳۶۰						
۱۳۶۱	۲۴۳	۲۲۳	۲۳	-	۲۶	۲۴۱

ماخذ: بنگاه توسعه ماشینهای کشاورزی استان

جدول ۵۵- عملیات انجام شده در جهت تثبیت شنهای روان استان هرمزگان سال ۱۳۶۱

شهرستان	مساحت قرق شده (هکتار)	نهال غرس شده (اصله)
کل استان	۱۰۰	۳۰۰
بندرعباس	-	-
بندر لنگه	-	-
میناب	۱۰۰	۳۰۰۰۰
فشم	-	-

ماخذ: سرچنگلداری استان

جدول ۵۶- مساحت جنگلکاری و نهالستانها و طرحهای جنگلداری استان هرمزگان

پروژه سالانه مترمکب	طرح جنگلداری ( دانوار و شاخه زار )		مساحت نهالستانهای احداث شده هکتار	مساحت جنگلکاریها ( هکتار )	سال
	مساحت ( هکتار )	تعداد			
	۲۱۲	۱	-	۵۰	.....۱۳۵۷
	۵۰	۱	-	۷۰	.....۱۳۵۸
	۲۰	۱	۱	۵	.....۱۳۵۹
	-	-	۲	۱۵۰	.....۱۳۶۰
					.....۱۳۶۱

مأخذ : سرچنگلداری استان



جدول شماره ۵۷ - اقدامات انجام شده در زمینه آبخیزداری در استان

بذرپاشی	کانال کنفی متر <sup>۰</sup>	نهال کسای متر <sup>۰</sup>	سرخسکه چین متر <sup>۰</sup>	بانکت سازی کیلومتر	شهرستان
	۲۴۰		۶۱۳۷	۲۸۲	کل استان
	۲۴۰		۶۱۳۷	۲۸۳	میاب

مآخذ : سرچنگداری استان

بانکت سازی : ایجاد نهار باهماد مختلف در دامنه پرشیب کوهها

خسکه چین : ایجاد سدهای موقتی با ظرفیتهای مختلف در عرض آبراهه‌های تند و پرشیب بمنظور جلوگیری از فرسایش خاک

و ورود رسوبات به داخل رودخانه‌ها و دریاچه سدهاست .

جدول ۵۸ - شرکت تعاونی روستائی شهرستانهای استان هرمزگان سال ۱۳۶۱ (هزار ریال)

ذخیره قانونی	ماند بدهی	وام پرداختی		سرمایه	اعضاء (نفر)	شهرستان
		مبلغ	تعداد			
۷۷۲۹۸	۱۲۵۱۰۶۷	۷۳۸۷۹۷	۸۷۹۷	۲۵۴۵۲۷	۵۳۴۹۲	کل استان
۴۴۹۱۵	۷۸۷۹۲۵	۴۹۷۴۰۰	۵۵۱۵	۱۴۸۲۶۷	۲۳۰۸۷	بندرعباس
۲۵۷۹۴	۴۴۲۹۷۴	۲۲۵۲۹۷	۳۱۰۷	۸۲۷۲۷	۲۰۷۴۲	میناب
۶۵۸۹	۱۸۱۶۸	۱۶۱۰۰	۱۷۵	۲۱۵۴۳	۹۳۶۳	بندر لنگه
-	-	-	-	-	-	قشم

سازمان تعاون روستائی استان

جدول ۵۹ - تعداد وام ، مبلغ وامهای پرداختی و وصولی بانک کشاورزی استان هرمزگان در سالهای مختلف (هزار ریال)

مبلغ وصولی	مبلغ وام	تعداد وامهای پرداختی (فقره)	سال
۴۹۲۳۳۰	۸۸۳۰۱۵	۳۹۸۲	..... ۱۳۵۵
۷۳۸۸۶۱	۹۲۹۷۲۶	۶۳۷۰	..... ۱۳۵۶
۵۷۱۵۷۲	۸۷۹۵۹۵	۴۹۰۶	..... ۱۳۵۷
۵۴۲۷۶۲	۱۳۶۸۱۰۷	۶۴۲۷	..... ۱۳۵۸
۱۰۸۸۱۴۳	۲۵۲۲۷۷۷	۷۴۹۱	..... ۱۳۵۹
۱۸۹۱۰۵۱	۳۸۳۸۶۰۶	۱۱۵۸۴	..... ۱۳۶۰
۲۷۱۴۴۴۸	۴۳۷۵۳۴۴	۱۴۲۶۰	..... ۱۳۶۱

مآخذ : بانک تعاونی کشاورزی استان

جدول ۶۰- مبلغ وامهای پرداختی بانک تعاون کشاورزی استان هرمزگان برحسب نحوه مصرف در سالهای مختلف (هزار ریال)

سال	مصارف جاری	امور آبپاشی و فنسرات و حفر چاه	احداث باغات میوه و جای	ساختن بناها و راه سیستان عمومی روستایی	و دامپروری	پرورش طیور	خرید تراکتور	امور فالیپاشی و صنایع دستی	سایر مصارف
۱۳۵۵	۶۵۱۸۵۷	۲۸۶۵۶۰	۱۳۸۶۲۱	۷۲۳	۱۰۴۵۶	۰	۰	۰	۲۷۶۷۶
۱۳۵۶	۵۰۵۸۱۳	۶۴۹۱۵	۱۸۸۴۲۹	۷۱۶۸۰	۱۲۹۶۱	۲۵۱۰	۰	۰	۸۷۶۸۹
۱۳۵۷	۲۵۰۰۰۰	۱۰۰۰۰۰	۵۰۰۰۰۰	۱۱۵۸۰۰	۶۸۰۰۵	۴۳۷۵	۰	۰	۷۳۴۱۵
۱۳۵۸	۹۱۸۸۰۶	۲۰۲۴۰۱	۲۰۶۹۰۲	۸۱۸۵	۱۶۴۷۰	۱۶۴۲۹	۰	۰	۱۶۲۵۵
۱۳۵۹	۱۳۶۹۷۰۶	۱۸۱۴۹۹	۲۹۰۳۷۷	۱۳۹۵	۵۸۷۵۳۵	۵۹۰۰۰	۲۱۳۱۴	۰	۲۳۵۹۵
۱۳۶۰	۲۳۳۸۸۱۰	۲۳۷۶۷۵	۲۷۴۶۵	۱۴۴۰۰	۶۶۷۶۰۰	۳۰۰۰۰	۶۲۴۷۸	۸۹۰۰۰	۲۰۹۷۸
۱۳۶۱	۲۲۰۲۱۴۲	۲۴۳۹۵۱	۹۴۷۰۰۹	۱۵۷۷۲	۲۱۸۳۰۰	۲۸۰۰۰	۱۹۲۷۱۲	۲۹۱۵۰	۹۸۵۳

مآخذ: بانک تعاون کشاورزی استان

جدول ۱- تعداد انواع دام در استان هرمزگان در سالهای مختلف واحد: رأس

بزو بزغاله	گوسفند و برة	گا و گوساله	سال
۲۶۹۱۰۸	۷۹۳۰۹	۲۶۰۹۸	..... ۱۳۵۰
۲۱۶۲۰۰	۲۶۲۰۰	۲۵۸۰۰	..... ۱۳۵۱
۲۲۸۱۷۲	۲۹۸۲۱	۳۰۱۱۷	..... ۱۳۵۲
۲۲۷۵۳۵	۲۱۹۵۳	۲۸۲۵۹	..... ۱۳۵۳
۲۸۲۹۰۷	۳۲۹۳۵	۲۷۹۶۲	..... ۱۳۵۴
-	-	-	..... ۱۳۵۵
۰۰۰	۲۰۰۰۰	۲۶۰۰۰	..... ۱۳۵۶
۲۹۶۰۰۰	۱۲۰۰۰۰	۲۶۰۰۰	..... ۱۳۵۷
۱۰۰۹۰۰۰	۷۵۲۵۷	۲۶۷۱۶	..... ۱۳۵۸
۸۲۲۵۳۰	۱۱۲۵۹۸	۲۵۶۷۲	..... ۱۳۵۹
-	-	-	..... ۱۳۶۰
۲۳۵۰۰	۲۵۰۰۰	۲۲۰۰۰	..... ۱۳۶۱

جدول ۶۲- دامهای گشتار شده در حوزه عمل شهرداریهای استان هرمزگان سال ۱۳۶۱

شهرداری	گوسفند و بیره	بز و بزغاله	گاو و گوساله
کل استان	۲۹۵۴۸	۲۴۷۶۷	۲۲۴۷
شهرستان بندرعباس	۲۴۲۹۲	۲۹۲۵۰	۲۹۵۹
شهرداری بندرعباس	۲۲۴۳۰	۲۹۰۶۱	۲۹۵۹
شهرداری حاجی آباد	۸۶۲	۱۸۹	-
شهرستان بندر لنگه	۳۸۴	۵۳۹	۲
شهرداری بستک	۳۸۴	۵۳۹	۲
شهرستان میناب	۲۸۷۲	۴۹۸۸	۲۸۶
شهرداری میناب	۲۸۷۲	۴۹۸۸	۲۸۶

ماخذ - مرکز آمار ایران

جدول ۶۳- دامهای گشتار شده در حوزه عمل شهرداریهای استان هرمزگان بر حسب ماه در سال ۱۳۶۱ (رأس)

ماه	گوسفند و بیره	بز و بزغاله	گاو گوساله
جمع سال	۲۹۵۴۸	۲۴۷۶۷	۲۲۴۷
بهار	۷۴۱۲	۷۶۱۱	۵۴۸
فروردین	۲۴۳۹	۲۰۴۶	۱۸۹
اردیبهشت	۲۸۲۸	۲۵۴۸	۱۸۳
خرداد	۲۱۴۵	۳۰۱۷	۱۷۶
تابستان	۸۸۰۱	۹۹۸۰	۷۹۵
تیر	۳۹۰۴	۲۸۳۰	۲۴۰
مرداد	۲۱۳۵	۲۷۱۵	۱۵۸
شهریور	۲۷۶۲	۴۴۳۵	۳۹۷
پائیز	۷۸۸۳	۸۹۳۳	۷۵۶
مهر	۳۷۷۰	۱۹۳۵	۲۵۲
آبان	۱۹۸۳	۳۴۰۹	۲۵۲
آذر	۲۱۳۰	۳۵۸۹	۲۵۲
زمستان	۵۴۵۲	۸۲۴۲	۱۱۴۸
دی	۱۷۷۹	۳۱۹۴	۴۰۸
بهمن	۲۳۰۱	۲۸۹۳	۳۹۴
اسفند	۱۳۷۲	۲۱۵۶	۳۴۶

ماخذ: مرکز آمار ایران

جدول ۶۲- تعداد، وزن و میانگین وزن لاشه یک رأس از انواع دام کشتار شده در نقاط دارای شهرداری استان هرمزگان در سالهای مختلف  
تعداد: رأس وزن و میانگین وزن یک کیلوگرم

گاؤ و گوساله		بز و بزغاله			گوسفند و بره		سال
میانگین وزن یک رأس	وزن	تعداد	میانگین وزن یک رأس	وزن	تعداد	میانگین وزن یک رأس	
۹۹/۶۷	۱۷۳۰۰	۱۷۳۲	۱۳/۱۶	۳۸۲۰۰۰	۲۹۰۵۲	۲۰/۹۱	.....۱۳۵۰
۷۴/۸۰	۱۱۲۰۰۰	۱۰۰۰	۱۰/۵۰	۱۹۰۰۰۰	۱۸۰۰۰	۱۳/۱۰	.....۱۳۵۱
۱۰۳/۱۰	۹۳۰۰۰	۱۰۰۰	۱۲/۳۰	۱۷۸۰۰۰	۱۴۰۰۰	۱۶/۰۰	.....۱۳۵۲
۷۵/۴۰	۱۷۴۱۶۹	۲۳۱۰	۱۲/۱۰	۱۲۱۶۹۷	۱۰۰۴۱	۱۶/۳۰	.....۱۳۵۳
۱۰۲/۵۱	۲۶۹۵۱۲	۲۶۲۹	۱۳/۱۲	۱۴۵۳۱۱	۱۰۹۹۸	۱۵/۵۵	.....۱۳۵۴
۸۱/۷۸	۰۶۹۵۲	۸۵	۱۵/۸۵	۲۲۲۲۹	۲۶۶۵	۱۸/۸۶	.....۱۳۵۵
۸۸/۶۷	۲۰۱۸۳۵	۲۲۷۶	۱۲/۲۸	۱۳۲۲۶۹	۹۹۷۵	۱۵/۳۱	.....۱۳۵۶
۹۴/۱۷	۹۲۵۷۲	۹۸۳	۱۳/۸۲	۸۴۱۰۴	۶۰۸۲	۱۷/۲۵	.....۱۳۵۷
۹۳/۰۲	۱۲۰۸۵۰	۱۲۹۹	۱۳/۴۷	۱۴۰۳۲۶	۱۰۴۱۴	۱۵/۱۳	.....۱۳۵۸
۹۶/۵۸	۳۳۲۲۳۹	۳۴۴۲	۱۳/۳۵	۳۷۵۱۰۹	۲۸۲۱۴	۱۵/۱۸	.....۱۳۵۹
۹۱/۵۲	۲۵۷۲۵۸	۲۸۱۱	۱۳/۸۰	۳۰۳۶۹۹	۲۲۰۱۰	۱۳/۲۴	.....۱۳۶۰
۹۵/۶۰	۳۱۰۳۵۰	۳۲۴۷	۱۲/۹۰	۵۱۹۳۶۵	۳۴۷۶۷	۱۵/۸۰	.....۱۳۶۱

(۱): ارقام ۱۳۵۸ مربوطه به نیمه اول سال میباشد. مآخذ: مرکز آمار ایران

جدول ۶۵ - متوسط قیمت عمده فروشی یک کیلوگرم گوشت کوسفند و بره در نقاط شهرداری  
برحسب ماههای مختلف در استان هرمزگان (واحد: ریال)

شهریور	مرداد	تیر	خرداد	اردیبهشت	فروردین	سال
۹۰/۰	۹۰/۰	۹۳/۵	۹۳/۳	۹۱/۲	۹۲/۸	.....۱۳۵۰
۱۰۷/۰	۱۱۱/۰	۱۱۲/۰	۱۱۱/۰	۱۰۱/۰	۱۰۰/۰	.....۱۳۵۱
۱۲۷/۰	۱۲۵/۰	۱۲۵/۰	۱۲۵/۰	۱۲۷/۰	۱۲۷/۰	.....۱۳۵۲
۱۷۲/۶	۱۵۰/۷	۱۴۷/۱	۱۴۷/۳	۱۵۲/۲	۱۷۶/۷	.....۱۳۵۳
۱۷۶/۷	۱۹۳/۴	۲۱۰/۲	۲۱۱/۷	۲۱۴/۷	۲۳۲/۴	.....۱۳۵۴
۲۲۸/۰	۲۲۰/۰	۲۲۰/۰	۲۲۰/۰	۲۲۰/۰	۲۲۰/۰	.....۱۳۵۵
۲۱۷/۵	۲۲۵/۰	۲۲۰/۰	۲۲۰/۰	۲۰۵/۰	۱۹۵/۰	.....۱۳۵۶
۲۵۰/۵	۲۴۷/۲	۲۵۰/۵	۲۶۲/۹	۲۴۰/۲	۲۴۲/۴	.....۱۳۵۷
۳۷۰/۰	۳۷۰/۰	۳۷۰/۰	۳۷۰/۰	۳۷۰/۰	۳۷۰/۰	.....۱۳۵۸
۵۱۵/۰	۵۰۰/۰	۴۵۰/۰	۴۵۰/۰	۴۷۵/۰	۴۶۶/۲	.....۱۳۵۹
۶۰۰/۰	۶۱۲/۵	۶۳۰/۰	۶۳۰/۰	۵۷۲/۰	۵۷۲/۰	.....۱۳۶۰
۹۰۰/۰	۹۰۰/۰	۹۰۰/۰	۹۵۰/۰	۹۵۰/۰	۱۰۳/۳	.....۱۳۶۱

دنباله جدول ۶۵

اسفند	بهمن	دی	آذر	آبان	مهر	سال
۱۱۰/۰	۱۱۰/۰	۱۰۶/۷	۱۰۳/۳	۱۰۲/۵	۱۰۲/۵	.....۱۳۵۰
۱۱۱/۰	۱۱۱/۰	۱۱۰/۰	۱۱۰/۰	۱۰۹/۰	۱۱۰/۰	.....۱۳۵۱
۱۷۴/۰	۱۷۴/۰	۱۷۴/۰	۱۶۸/۰	۱۴۲/۰	۱۲۹/۰	.....۱۳۵۲
۲۲۵/۳	۲۳۰/۵	۱۸۴/۳	۱۸۱/۵	۱۸۲/۳	۱۸۲/۵	.....۱۳۵۳
۲۰۰/۲	۱۷۸/۶	۱۷۸/۶	۱۸۱/۰	۱۸۲/۷	۱۸۱/۸	.....۱۳۵۴
۲۵۲/۰	۲۴۲/۰	۲۳۴/۰	۱۹۲/۰	۱۹۶/۰	۱۹۸/۰	.....۱۳۵۵
۲۵۰/۰	۲۵۰/۰	۲۵۰/۰	۳۰۰/۰	۳۰۰/۰	۲۴۰/۰	.....۱۳۵۶
...	...	...	...	...	...	.....۱۳۵۷
...	...	...	...	...	...	.....۱۳۵۸
۶۳۳/۳	۶۱۶/۳	۵۸۳/۳	۵۸۳/۳	۵۳۳/۳	۵۳۳/۳	.....۱۳۵۹
۸۰۰/۰	۶۸۳/۳	۸۰۰/۰	۷۰۰/۰	۷۰۰/۰	۵۸۷/۵	.....۱۳۶۰
۹۷۵/۰	۸۸۳/۳	۹۵۰/۰	۹۵۰/۰	۹۵۰/۰	۹۳۷/۵	.....۱۳۶۱



جدول ۶۶- متوسط قیمت عمده فروشی یک کیلوگرم گوشت بز و بزغاله در نقاط دارای شهرداری  
بر حسب ماههای مختلف استان هرمزگان (واحد برزیال)

شهریور	مرداد	تیر	خرداد	اردیبهشت	فروردین	سال
۸۶/۰	۸۳/۸	۱۸۵/۷	۸۳/۵	۸۳/۵	۸۶/۳	.....۱۳۵۰
۱۰۶/۰	۱۰۶/۰	۱۰۷/۰	۱۱۳/۰	۱۰۵/۰	۱۰۰/۰	.....۱۳۵۱
۱۱۹/۰	۱۱۶/۰	۱۱۶/۰	۱۱۶/۰	۱۱۷/۰	۱۰۹/۰	.....۱۳۵۲
۱۶۹/۹	۱۴۳/۰	۱۴۱/۶	۱۴۴/۴	۱۴۲/۳	۱۴۱/۳	.....۱۳۵۳
۱۸۴/۳	۱۸۷/۷	۲۰۸/۸	۲۱۲/۳	۲۱۱/۶	۲۲۶/۵	.....۱۳۵۴
۱۸۴/۳	۲۲۰/۰	۲۲۰/۰	۲۲۰/۰	۲۲۰/۰	۲۲۰/۰	.....۱۳۵۵
۲۱۸/۰	۲۰۷/۵	۲۱۲/۰	۲۱۰/۰	۲۱۰/۰	۱۹۰/۰	.....۱۳۵۶
۲۴۰/۰	۲۴۰/۰	۲۴۰/۰	۲۶۰/۰	۲۴۰/۰	۲۴۰/۰	.....۱۳۵۷
۳۷۰/۰	۳۷۰/۰	۳۷۰/۰	۳۷۰/۰	۳۷۰/۰	۳۷۰/۰	.....۱۳۵۸
۴۵۰/۰	۵۰۰/۰	۵۰۰/۰	۴۶۶/۶	۴۷۴/۵	۴۶۶/۶	.....۱۳۵۹
۶۶۲/۵	۶۶۰/۰	۶۸۰/۰	۶۱۰/۰	۵۱۵/۰	۵۱۵/۰	.....۱۳۶۰
۷۳۳/۳	۷۳۳/۳	۷۳۳/۳	۸۰۰/۰	۸۰۰/۰	۹۰۰/۰	.....۱۳۶۱

دنباله جدول ۶۶

اسفند	بهمن	دی	آذر	آبان	مهر	سال
۱۰۵/۰	۱۰۸/۰	۱۰۶/۰	۱۰۰/۰	۱۰۳/۳	۱۰۳/۳	.....۱۳۵۰
۱۰۵/۰	۱۰۹/۰	۱۰۸/۰	۱۰۹/۰	۱۰۷/۰	۱۱۰/۰	.....۱۳۵۱
۱۴۲/۰	۱۴۲/۰	۱۴۲/۰	۱۳۳/۰	۱۲۸/۰	۱۲۲/۰	.....۱۳۵۲
۲۱۷/۹	۲۱۴/۳	۱۷۹/۶	۱۸۰/۱	۱۸۱/۵	۱۷۲/۲	.....۱۳۵۳
۱۷۱/۱	۱۸۲/۵	۱۸۵/۶	۱۸۹/۵	۱۸۲/۹	۱۸۳/۷	.....۱۳۵۴
۱۷۱/۵	۱۸۲/۵	۱۸۵/۶	۱۸۹/۵	۱۸۱/۹	۱۸۲/۹	.....۱۳۵۵
۲۲۰/۰	۲۲۳/۰	۲۲۰/۰	۱۹۸/۰	۱۸۴/۰	۱۸۴/۰	.....۱۳۵۶
۳۰۰/۰	۳۰۰/۰	۳۰۰/۰	۳۰۰/۰	۲۴۰/۰	۲۴۰/۰	.....۱۳۵۷
۰۰۰/۰	۰۰۰/۰	۰۰۰/۰	۰۰۰/۰	۰۰۰/۰	۰۰۰/۰	.....۱۳۵۸
۵۰۰/۰	۵۲۳/۳	۵۰۰/۰	۵۰۰/۰	۴۶۶/۶	۴۵۰/۰	.....۱۳۵۹
۷۵۰/۰	۶۵۰/۰	۷۵۰/۰	۷۳۰/۰	۷۳۰/۰	۷۵۰/۰	.....۱۳۶۰
۹۳۳/۳	۸۸۷/۵	۸۰۰/۰	۸۳۳/۳	۹۵۰/۰	۹۰۰/۰	.....۱۳۶۱

جدول ۶۷ - متوسط قیمت عمده فروشی یک کیلو گرم گوشت گاو و گوساله در نقاط دارای شهرداری  
بر حسب مختلف در استان هرمزگان واحد: ریال

شهریور	مرداد	تیر	خرداد	اردیبهشت	فروردین	سال
۷۴/۶	۷۱/۰	۶۸/۰	۶۸/۰	۶۶/۸	۶۹/۰	.....۱۳۵۰
۸۴/۰	۸۲/۰	۸۱/۰	۸۰/۰	۶۶/۸	۵۴/۰	.....۱۳۵۱
۷۴/۰	۷۴/۰	۷۴/۰	۷۴/۰	۷۴/۰	۷۶/۰	.....۱۳۵۲
۱۲۳/۰	۸۰/۰	۸۲/۴	۸۰/۰	۸۰/۰	۷۵/۰	.....۱۳۵۳
۱۲۳/۵	۱۵۶/۱	۱۵۴/۸	۱۱۵/۷	۱۱۷/۵	۱۱۳/۶	.....۱۳۵۴
۱۴۰/۰	۱۴۰/۰	۱۴۰/۰	۱۴۰/۰	۱۴۰/۰	۱۴۰/۰	.....۱۳۵۵
۱۱۸/۳	۱۵۰/۰	۱۵۶/۳	۱۵۶/۳	۱۸۰/۰	۱۶۲/۵	.....۱۳۵۶
(۱)	۳۵۰/۸	۳۵۰/۸	۳۵۰/۰	۳۰۰/۵	۳۵۰/۵	.....۱۳۵۷
۲۸۰/۰	۲۸۰/۰	۲۸۰/۰	۲۸۰/۰	۲۸۰/۰	۲۸۰/۰	.....۱۳۵۸
۳۵۰/۰	۳۷۵/۰	۴۰۰/۰	۴۰۰/۰	۴۰۰/۰	۳۵۰/۰	.....۱۳۵۹
۴۸۲/۳	۴۸۲/۳	۴۸۲/۳	۴۸۲/۳	۴۸۲/۳	۴۸۲/۳	.....۱۳۶۰
۸۵۰/۰	۸۰۰/۰	۸۰۰/۰	۸۵۰/۰	۸۵۰/۰	۸۵۰/۰	.....۱۳۶۱

دنباله جدول ۶۶۲

سال	مهر	آبان	آذر	دی	بهمن	اسفند
.....۱۳۵۰	۷۸/۵	۸۱/۲	۹۵/۰	۹۵/۰	۹۰/۰	۱۰۰/۰
.....۱۳۵۱	۷۸/۰	۷۳/۰	۷۴/۰	۷۴/۰	۷۷/۰	۷۶/۰
.....۱۳۵۲	۷۹/۰	۹۸/۰	۱۶۴/۰	۹۷/۰	۹۷/۰	۹۷/۰
.....۱۳۵۳	۱۳۳/۳	۱۳۸/۲	۱۳۰/۲	۱۳۶/۰	۱۰۴/۸	۱۱۳/۰
.....۱۳۵۴	۱۳۵/۸	۱۳۵/۶	۱۳۵/۱	۱۳۶/۹	۱۳۷/۳	۱۳۸/۶
.....۱۳۵۵	۱۴۰/۰	۱۴۰/۰	۱۴۰/۰	۱۴۰/۰	۱۴۰/۰	۱۴۰/۰
.....۱۳۵۶	۱۶۰/۰	۲۱۶/۶	۱۴۵/۰	۱۵۰/۰	۱۶۷/۵	۱۶۶/۰
.....۱۳۵۷						
.....۱۳۵۸	۰۰/۰	۰۰/۰	۰۰/۰	۰۰/۰	۰۰/۰	۰۰/۰
.....۱۳۵۹	۴۰۰/۰	۴۲۵/۰	۴۲۵/۰	۴۲۵/۰	۴۲۵/۰	۴۰۰/۰
.....۱۳۶۰	۵۳۳/۳	۵۵۰/۰	۵۵۰/۰	۵۵۰/۰	۵۵۰/۰	۷۲۵/۰
.....۱۳۶۱	۸۰۰/۰	۸۰۰/۰	۸۲۵/۰	۸۲۵/۰	۸۵۰/۰	۸۲۵/۰

جدول شماره ۶۸ انواع ماهی صید شده در استان توسط شیلات در دوره‌های مختلف بهره‌برداری (تن)

سایرانواع فلسداز	کفال	سفید	غضروفی	جمع	دوره بهره‌برداری
۴۴۶۰	-	-	-	۴۴۶۰	سال ۱۳۵۹
-	-	-	-	-	سال ۱۳۶۰
۵۱۶۷	-	-	-	۵۱۶۷	سال ۱۳۶۱

مآخذ: شیلات منطقه استان هرمزگان

جدول ۶۹ تولید و ارزش محصولات کارخانه کنسروسازی بندرعباس کنسرو

آرد ماهی		کنسرو (تن ماهی)		سال
ارزش واحد	تعداد	ارزش ریال	تعداد	
۸۵	۵۰۷۸۴۰	۱۳۰	۸۴۶۳۴۱۱	۱۳۶۱

(۱) قیمت میگو را تهران تعیین می‌کند.

مآخذ: شیلات جنوب

جدول ۷۰ مقدار و ارزش میگو صید شده و فروخته شده توسط شیلات جنوب مقدار کیلوگرم ارزش ریال

مصرف داخلی	مقدار میگوی فروخته شده به کشور زاپین		ضایعات	میگوی دریافتی از شیلات بوشهر	کل صید	کل صید و دریافتی از بوشهر	سال
	مقدار	ارزش					
(۱)	۱۰۴۰۰۰	(۱) ۲۵۷۰۰۰	۷۷۰۰۰	۲۰۵۰۰۰	۲۳۳۰۰۰	۴۳۸۰۰۰	۱۳۶۱

(۱) قیمت میگو را تهران تعیین می‌کند.

مآخذ: شیلات جنوب

جدول ۷۱- توزیع قند و شکر بر حسب ماه در استان هرمزگان

ارزش (هزار در ریال)			مقدار (تن)			سال و ماه
شکر	قند	جمع	شکر	قند	جمع	
۲۳۷۱۵۵	۲۷۱۸۱۶	۵۰۸۹۷۱	۵۳۲۴	۸۱۰۰	۱۳۴۲۴	سال ۱۳۶۱
۹۹۶۷	۱۲۸۶۹	۲۲۸۳۶	۳۷۶	۴۷۱	۸۴۷	فروردین
۱۹۵۵۱	۲۲۹۱۴	۴۲۴۶۵	۵۳۷	۷۷۱	۱۳۰۸	اردیبهشت
۱۷۱۲۶	۱۶۷۷۵	۳۳۹۰۱	۴۳۴	۵۹۹	۱۰۳۳	خرداد
۱۶۲۱۲	۱۲۷۳۸	۲۸۹۵۰	۳۶۸	۴۱۴	۷۸۲	تیر
۱۸۴۸۷	۱۴۳۳۲	۳۲۸۱۹	۴۸۲	۴۸۹	۹۷۱	مرداد
۱۳۴۴۱	۱۷۰۷۸	۳۰۵۱۹	۲۹۷	۴۸۹	۷۸۶	شهریور
۲۴۴۳۴	۲۰۷۴۴	۴۵۱۷۸	۵۱۱	۶۴۰	۱۱۵۱	مهر
۳۶۴۹۵	۲۴۲۹۳	۶۰۷۸۸	۶۰۲	۶۵۸	۱۲۶۰	آبان
۱۹۷۸۸	۴۰۳۲۰	۶۰۱۰۸	۳۷۰	۷۳۴	۱۱۰۴	آذر
۲۴۱۴۱	۳۳۱۶۰	۵۷۳۰۱	۵۰۷	۷۸۹	۱۲۹۶	دی
۲۱۵۷۰	۳۳۹۹۸	۵۵۵۶۸	۴۷۷	۱۲۵۵	۱۷۳۲	بهمن
۱۵۹۴۳	۲۲۵۹۵	۳۸۵۳۸	۳۶۳	۷۹۱	۱۱۵۴	اسفند

جدول ۷۲- معادن در حال بهره‌برداری شهرستانهای استان هرمزگان سال ۱۳۶۱

شهرستان	معدن سطح الارضی	کرومیت
کل استان	۸	۱
بندرعباس	۵	۰
بندرلنگه	۱	۰
میناب	۰	۱
گشم	۲	۰

ماخذ: اداره کل صنایع و معادن استان



جدول ۷۴- توزیع کارگاههای بزرگ صنعتی بتفکیک نوع مالکیت و وضعیت حقوقی در استان هرمزگان سال ۱۳۶۰

وضعیت حقوقی		نوع مالکیت			تعداد کارگاه دارای فعالیت	فعالیت
		فردی	مختلط	دولتی		
شرکت تعاونی	شرکت	۱	۰	۰	۲۲	کل استان صنایع مواد غذایی، آئینامدنیها و دخانیات صنایع محصولات معدنی غیر فلزی به جز فراوردههای (نفت و ذغال سنگ) سایر صنایع
	شرکت	۶	۰	۲	۲	
	غیررسمی	۲	۰	۰	۱۹	
۰	شرکت	۰	۰	۲	۲	صنایع مواد غذایی، آئینامدنیها و دخانیات
	غیررسمی	۲	۰	۰	۲	
۱	شرکت	۱	۰	۱	۱۵	صنایع محصولات معدنی غیر فلزی به جز فراوردههای (نفت و ذغال سنگ)
	غیررسمی	۲	۰	۰	۱۴	
۰	شرکت	۰	۰	۰	۳	سایر صنایع
۰	غیررسمی	۲	۰	۰	۳	





جدول ۷۲- توزیع کارگاههای بزرگ صنعتی بتفکیک نوع مالکیت و وضعیت حقوقی در استان هرمزگان سال ۱۳۶۰

شرکت تعاونی	وضعیت حقوقی		نوع مالکیت			تعداد کارگاه دارای فعالیت	فعالیت
	شرکت رسمی	شرکت غیررسمی	فردی	مختلط	دولتی		
۱	۶	۲	۱۳	۰	۳	۲۲	کل استان
۰	۲	۰	۲	۰	۲	۴	صنایع مواد غذایی، آژامه‌سنبها و دخانیات
۱	۳	۲	۹	۰	۱	۱۵	صنایع محصولات معدنی غیرفلزی به جز فرآورده‌های (نفت و ذغال سنگ)
۰	۱	۰	۲	۰	۰	۳	سایر صنایع

جدول ۷۵ - ارزش گرفته‌ها و ارزش مواد اولیه وارداتی مصرف شده در کارگاههای بزرگ صنعتی استان هرمزگان سال ۱۳۶۰

ارزش مواد خارجی که کارگاه از بازار داخلی خریداری نمودهاست	ارزش مواد بکه کارگاه مستقیماً کشورهای خارجی وارد کرده‌است		ارزش آب	ارزش برق	ارزش سوخت مصرفی	ارزش مواد خام ملزومات مصرفی	جمع ارزش گرفته‌ها	فعالیت
۲	۰	۱۴	۵	۱۱	۱۰	۸۶۴	۹۰۳	
۲	۰	۱	۲	۹	۲	۷۶۷	۷۸۲	
۰	۰	۱۲	۲	۱	۵	۷۴	۹۴	
۰	۰	۱	۱	۱	۱	۲۳	۲۵	

منبع: مرکز آمار ایران



جدول ۷۷- میزان وام دریافتی، اعتبارات و ارز استفاده شده به منظور سرمایه‌گذاری با ناهمین هزینه‌های جاری در کارگاه‌های بزرگ صنعتی استان هرمزگان (میلیون ریال)

هزینه‌های جاری	ارز			اعتبار			وام			فعالیت
	سرمایه گذاری	جمع	هزینه‌های جاری	سرمایه گذاری	جمع	هزینه‌های جاری	سرمایه گذاری	جمع		
۱۹	۰	۱۹	۲۸	۲	۲۲	۲۵	۱۰	۲۵	کل استان صنایع مواد غذایی، آتاکمید، نسیپاود، خانبات صنایع محصولات گانگی سبز (فرآورد ههای نفت و ذغالسنگ) سایر صنایع	
۱۹	۰	۱۹	۲۸	۰	۲۸	۰	۰	۰		
۰	۰	۰	۰	۰	۲	۰	۰	۰		
۰	۰	۰	۰	۰	۰	۲۵	۱۰	۲۵		

جدول ۷۸- ارزش تغییرات اموال سرمایه‌های کارگاههای بزرگ صنعتی استان هرمزگان در سال ۱۳۶۰ (میلیون ریال)

فروش یا انتقال اموال سرمایه‌ای	خرید یا تحصیل اموال سرمایه‌ای				جمع تغییرات سرمایه‌ای	فعالیت
	هزینه تعمیرات اساسی	ساخته شده در کارگاه	بصورت نو و مستعمل	جمع		
+	۱۶	۰	۱۹	۳۴	۳۴	کل استان.....
+	۱۰	۰	۲	۱۵	۱۵	صنایع مواد غذایی، آشامیدنیها و دخانیات
۰	۳	۰	۱۴	۱۷	۱۷	صنایع محصولات غیرفلزی بجز (فروآورده‌های نفت و ذغالسنگ)
۰	۳	۰	۱	۲	۲	سایر صنایع .....

جدول ۲۹- ارزش تغییرات اموال سرمایه‌های کارگاه‌های بزرگ صنعتی به تفکیک نوع سرمایه در استان هرمزگان ۱۳۶۰ (میلیون ریال)

زمین	ساختمان	وسائط نقلیه موتوری	لوازم و تجهیزات اداری	ابزار و وسایل کار با دوام	ماشین آلات تولید و تجهیزات نیرو	جمع ارزش تغییرات اموال سرمایه‌های	فناوری
•	۲	۵	+	۵	۲۲	۲۴	کل استان.....
•	+	۲	+	۲	۸	۱۵	صنایع مواد غذایی، آسانسورها و دخانیات
•	۱	۲	+	۱	۱۳	۱۷	صنایع محصولات کانی غیر فلزی، سرامیک (نورآورد، های نفت و ذغالسنگ)
•	۱	۰	۱	۰	۲	۲	سایر صنایع.....

منبع: مرکز آمار ایران

جدول ۸۰- برداشتی و دریافتی بابت خدمات صنعتی در کارگاههای بزرگ صنعتی در استان هرمزگان سال ۱۳۶۰ ( میلیون ریال )

تیمبرات سرویس	دریافتی بابت خدمات صنعتی		برداختی بابت خدمات صنعتی			فعالیت			
	تیمبرات سرویس	حق العمل کاری	کار کنتراتی	جمع	تیمبرات و سرویس		حق العمل کاری	کار کنتراتی	جمع
•	•	•	۳	۲	۲	+	۱۰	۱۲	کل استان
•	•	•	•	•	۱	•	•	۱	صنایع مواد غذایی، آشامیدنیها و دخانیات
•	•	•	•	•	۲	+	۱۰	۱۲	صنایع محصولات کانی فیروزگری بجز ( فرآوردههای نفت و ذغالسنگ )
•	•	•	۳	۲	۱	•	•	۱	سایر صنایع



( میلیون ریال )

جدول ۸۱ - ارزش موجودی انبار کارگاههای بزرگ صنعتی در استان هرمزگان سال ۱۳۶۰

آخر اسفند سال ۱۳۶۰				اول فروردین سال ۱۳۶۰				فصلی
مواد خام اولیه سوختها و روغنها	محصولات نیمه تمام	محصولات آماده فروش	جمع	مواد خام اولیه سوختها و روغنها	محصولات نیمه تمام	محصولات آماده فروش	جمع	
۲	+	۵۲۲	۵۲۲	۲	۶	۱۶۱	۱۶۹	کل استان صنایع مواد غذایی، آسایشی، نساجی، پتروشیمی، دارو، کانیات صنایع محصولات کانی غیر فلزی، بجز ( فرآورده های نفت و ذغال سنگ ) سایر صنایع
۱	•	۵۲۸	۵۲۹	۱	•	۱۵۲	۱۵۲	
۱	•	۱۲	۱۳	۱	۶	۹	۱۶	
•	•	•	•	•	•	•	•	

ماه خرداد : مرکز آمار ایران

جدول ۸۲ - عده مزد و حقوق بگیران در فصول مختلف سال و مزد و حقوق پرداختی به آنان در کارگاههای بزرگ صنعتی در استان هرمزگان سال ۱۳۶۰ (میلیون ریال)

سایر پرداختی نقدی و غیر نقدی	مزد و حقوق پرداختی	عده مزد و حقوق بگیران												فعالیت	
		زمنستان				پاییز		تابستان		بهار		سالانه			
		مرد	زن	مرد	زن	مرد	زن	مرد	زن	مرد	زن	مرد	زن		
۸۸	۳۳۹	۶۲	۶۳۶	۶۲	۶۰۹	۶۲	۲۹۵	۶۲	۶۲۲	۶۲	۶۲	۶۲	۶۲	۵۹۰	کل استان
۷۸	۲۶۷	۶۳	۲۰۰	۶۳	۳۹۶	۶۳	۲۰۰	۶۳	۳۹۶	۶۳	۶۳	۶۳	۳۹۸	صنایع مواد غذایی آشامیدنیها و دخانیات	
۹	۵۹	۰	۲۱۳	۰	۱۸۹	۰	۷۴	۰	۲۰۵	۰	۰	۰	۱۷۰	صنایع محصولات کانی غیر فلزی جز فرآورده های نفت و زغال سنگ	
۱	۱۳	۱	۲۳	۱	۲۴	۱	۲۱	۱	۲۱	۱	۱	۱	۲۲	سایر صنایع	

جدول ۸۲- عده کارمندان شاغل در فصول مختلف سال و مزد و حقوق پرداختی به آنان در کارگاههای بزرگ صنعتی در استان هرمزگان سال ۱۳۶۰ (میلیون ریال)

سایر پروژه‌های نقدی و غیرنقدی	مزد و حقوق پروژه‌ای	جمع	کارمندان												فعالیت
			زمرستان		پاییز		تابستان		بهار		متوسط سالانه				
			زن	مرد	زن	مرد	زن	مرد	زن	مرد	زن	مرد			
۲۴	۲۷	۶۱	۷	۸۰	۷	۸۰	۷	۷۸	۷	۷۹	۷	۷۹	۷۹	کل استان..... صنایع مواد غذایی، آ، نامید، سیاه‌وود، خاکیات صنایع محصولات گانگی غیرفلزی (سبز) مراورده‌های نفت و ذغال سنگ) سایر صنایع .....	
۲۱	۱۵	۳۶	۶	۶۱	۶	۶۱	۶	۶۱	۶	۶۱	۶	۶۱			
۲	۹	۱۱	۰	۱۶	۰	۱۶	۰	۱۴	۰	۱۵	۰	۱۵			
۱	۲	۳	۱	۳	۱	۳	۱	۳	۱	۳	۱	۳	۳		

مآخذ: مرکز آمار ایران

جدول ۸۲- مده کارگران شاغل در فصول مختلف سال و مزد حقوق پرداختی به آنان در کارگاههای بزرگ صنعتی در استان هرمزگان سال ۱۳۶۰ (میلیون ریال)

سایر پرداختهای نقدی و غیرنقدی	مزد و حقوق پرداختی	کارگران												فعالیت		
		زمنستان		پایتز		تابستان		بهار		متوسط سالانه		مرد	زن			
		زن	مرد	زن	مرد	زن	مرد	زن	مرد	زن	مرد					
۵۵	۳۱۲	۵۷	۵۵۶	۵۷	۵۲۹	۵۷	۲۱۷	۵۷	۵۲۳	۷۵	۵۱۱	۵۷	۳۳۷	۱۵۵	۱۹	کل استان صنایع مواد غذایی، آشامیدنیها و خاها صنایع محصولات کانی غیر فلزی بجز فراوردههای نفت و زغالسنگ .....
۲۷	۲۵۲	۵۷	۳۳۹	۵۷	۳۳۵	۵۷	۳۳۹	۵۷	۳۳۵	۵۷	۳۳۷	۵۷	۳۳۷	۱۹۰	۱۸	
۸	۵۰	۰	۱۹۷	۰	۱۹۷	۰	۶۰	۰	۱۹۰	۰	۱۵۵	۰	۱۵۵	۰	۰	
۰	۱۰	۰	۲۰	۰	۲۱	۰	۱۸	۰	۱۸	۰	۱۸	۰	۱۸	۰	۱۹	

جدول ۸۵ - توزیع کارگاههای بزرگ صنعتی به تفکیک تعداد کارکنان هرمیزگان استان هرمیزگان در سال ۱۳۶۰

فصلیت	جمع	کثیر از ۱۹ نفر	۲۰-۲۹ نفر	۳۰-۳۹ نفر	۴۰-۴۹ نفر	۵۰-۹۹ نفر	۱۰۰-۲۹۹ نفر	۳۰۰-۹۹۹ نفر	۵۰۰-۹۹۹ نفر	۱۰۰۰۰ نفر و بیشتر
کل استان	۲۲	۱۴	۲	۲	۲	۰	۰	۰	۰	۰
صنایع مواد غذایی، آنا میهنیها و دخانیات	۴	۲	۰	۱	۱	۰	۱	۰	۰	۰
صنایع محصولات کاسی غیر فلزی (بجز پلاستیک و آرد ماهی)	۱۵	۹	۲	۲	۰	۰	۰	۰	۰	۰
سایر صنایع	۲	۲	۰	۰	۰	۰	۰	۰	۰	۰

منبع: مرکز آمار ایران

جدول ۸۶ - تعداد کارگاههای بزرگ صنعتی استان هرمزگان به تفکیک تعداد نوبت کار در فصول مختلف در سال ۱۳۶۰

زمستان			بهار			تابستان			پاییز			فعالیت
سه نوبتی	دو نوبتی	یک نوبتی	سه نوبتی	دو نوبتی	یک نوبتی	سه نوبتی	دو نوبتی	یک نوبتی	سه نوبتی	دو نوبتی	یک نوبتی	
۰	۱	۲۰	۰	۰	۱۸	۰	۰	۱۰	۰	۰	۱۹	کل استان
۰	۰	۴	۰	۰	۲	۰	۰	۴	۰	۰	۳	صنایع مواد غذایی آتامندنیها ودخانبات
۰	۱	۱۳	۰	۰	۱۲	۰	۰	۴	۰	۰	۱۳	صنایع محصولات غیرفلزی بجز (فروآورده های نفت و ذغالسنگ)
۰	۰	۳	۰	۰	۲	۰	۰	۲	۰	۰	۳	سایر صنایع

جدول ۸۷- تعداد کارگاههای بزرگ صنعتی استان هرمزگان و مساحت زیربنا و محوطه در اختیار آنان در سال ۱۳۶۰ ( هزارمترمربع )

محوطه	زیربنای طبقه هم کف	جمع زیربنای طبقات	تعداد کارگاه دارای فعالیت	فعالیت
۵۲۵	۲۶	۲۵	۲۲	کل استان صنایع مواد غذایی آشامیدنیها و دخانیات صنایع : محصولات کانی غیر فلزی به جزه ( فرآورده های نفت و ذغال سنگ ) سایر صنایع
۱۳	۹	۹	۴	
۲۹۶	۲۵	۲۲	۱۵	
۱۶	۲	۲	۲	

جدول ۸۸- مقدار و انواع سوختها و آب مصرف شده کارگاههای بزرگ صنعتی استان هرمزگان در سال ۱۳۶۰

آب مصرف شده هزار متر مکعب	گاز		بنزین (هزار لیتر)	سوخت مشعل (هزار لیتر)	گازوئیل (هزار لیتر)	نفت سیاه (هزار لیتر)	نفت سفید (هزار لیتر)	تفالیات
	هزار متر مکعب	تن						
۳۱۲	۰	۳	۱۱۷	۲۶۹	۱۲۲۱	۱۵۹۰	۸	کلر استان صنایع مواد غذایی آشامیدنیها و دخانیات
۲۳۹	۰	۳	۸۶	۲	۷۲۷	۲	۳	صنایع محصولات کانی غیر فلزی به جز (فراوردههای نفت و ذغال سنگ)
۲۲	۰	۰	۲۹	۲۵۶	۵۱۲	۱۵۸۸	۳	سایر صنایع
۵۱	۰	۰	۲	۰	۰	۰	۲	

مآخذ: مرکز آمار ایران



جدول ۹۹- ظرفیت و وسعت انواع تولیدات برق شرکت برق منطقه‌ای استان هرمزگان سال ۱۳۶۱

حد اکثر بار همزمان (کیلووات)	حد اکثر قابل بهره‌برداری (کیلووات)	ظرفیت قابل بهره‌برداری (کیلووات)	ظرفیت اسمی (کیلووات)	سخت مصرف شده (هزار لیتر)			نوع تولید	کل استان
				کار (متراکم)	مازوت	گازوئیل		
۱۸۱۰۰۰	-	۱۱۰۰	۱۵۸۰۰	-	-	-	برقی و رستن	بنر عباس
۶۰۴۰	-	۸۲۵۰	۱۱۳۱۰	-	-	۸۲۹۲	ام. دبل. بو. ام. و استورک	مناب
۸۷۱۰	-	۹۲۰۰	۱۱۷۰۰	-	-	۲۲۲۳۲	ام. دبل. بو. ام. و استورک و برقی	بنر لنگه
۱۶۹۵	-	۱۶۵۰	۱۷۰۰	-	-	۱۲۶۱	ام. دبل. بو. ام.	بنر خسرو
۶۲۷۰	-	۶۲۶۰	۷۹۶۰	-	-	۵۸۲۲	ام. دبل. بو. ام. و بلاکتون و برقی	شم
۹۲۰	-	۱۷۰۰	۲۳۵۰	-	-	۲۳۱۹	ام. دبل. بو. و انگودا	هرمز
۹۰۰	-	۱۳۵۰	۱۵۰۰	-	-	۱۲۵۹	ام. دبل. بو. ام.	حاجی آباد
۱۱۵۰	-	۱۵۰۰	۱۷۰۰	-	-	۱۳۰۹	ام. دبل. بو. ام.	بستک
۱۲۲۰	-	۱۳۵۰	۱۵۰۰	-	-	۱۲۰۲	-	گاو سدی
۱۰۷۰	-	۱۳۰۰	۱۷۰۰	-	-	۱۰۳۲	ام. دبل. بو. ام.	جاسک
۲۸۰	-	۶۵۰	۷۰۰	-	-	۲۲۲	ام. دبل. بو. ام.	روشنر
۸۲۰	-	۹۵۰	۱۲۰۰	-	-	۱۰۶۵	ام. دبل. بو. ام.	رودان
۲۹۰	-	۵۶۰	۷۰۰	-	-	۲۶۲	ام. دبل. بو. ام.	سربک
۹۰	-	۷۰۰	۷۵۰	-	-	۱۱۲	ام. دبل. بو. ام.	خرزگر
۲۶۵	-	۶۱۰	۷۰۰	-	-	۱۳۵	ام. دبل. بو. ام.	کشتک
۱۰۰	-	۶۵۰	۷۰۰	-	-	۹۹	ام. دبل. بو. ام.	رضوان
-	-	۶۳۰۰	۷۳۰	-	-	-	برقی	کیش
							ام. دبل. بو. ام.	بای بند
							ام. دبل. بو. ام.	چارک
							ام. دبل. بو. ام. و بلاکتون و برقی	درکیان
							ام. دبل. بو. ام. و انگودا	موزا

جدول ۹۰- میزان برق تولید شده، خریداری شده و تحویل شده به شبکه در استان هرمزگان

نام محل	تولید کسل	مصرف داخلی	تولید خالص	خریداری شده	تحویلی به شبکه
کل استان	۱۰۵۱۱۱۳۰۹	۹۴۴۲۹۳۵	۹۵۶۶۸۲۷۲	۲۳۴۲۶۲۲۰۰	۵۲۹۹۳۰۵۷۴
بندرعباس	-	-	-	۲۳۴۲۶۲۲۰۰	۲۳۴۲۶۲۲۰۰
میناب	۲۴۹۴۴۷۰۰	۳۱۵۹۴۲۵	۲۱۷۸۵۲۷۵	-	۲۱۷۸۵۲۷۵
بندر لنگه	۲۹۰۷۵۶۳۰	۲۱۹۰۴۴۰	۲۶۸۸۵۱۹۰	-	۲۶۸۸۵۱۹۰
بندر خمیر	۵۰۲۷۳۴۰	۲۸۹۴۸۵	۴۷۳۷۸۵۵	-	۴۷۳۷۸۵۵
قشم	۱۹۳۳۰۹۰۵	۱۶۱۲۵۶۲	۱۷۷۱۸۳۴۳	-	۱۷۷۱۸۳۴۳
هرمز	۳۸۳۷۹۴۰	۳۲۲۶۳۷	۳۵۱۵۲۰۳	-	۳۵۱۵۲۰۳
حاجی آباد	۴۳۲۶۱۶۶	۱۱۱۲۰۰	۴۳۱۴۹۶۶	-	۴۳۱۴۹۶۶
بستک	۴۳۲۱۳۸۹	۵۰۶۱۳	۴۳۷۰۷۷۶	-	۴۳۷۰۷۷۶
گاوبندی	۵۵۲۷۴۸۴	۳۷۲۰۰۰	۵۱۵۵۴۸۴	-	۵۱۵۵۴۸۴
جاسک	۳۰۹۹۴۵۷	۶۷۱۹۴۶	۲۴۲۷۵۱۱	-	۲۴۲۷۵۱۱
روئیدر	۹۳۳۶۶۳	۱۲۰۷۱۰	۸۱۳۹۵۲	-	۸۱۳۹۵۲
رودان	۳۱۶۱۹۰۰	۳۹۸۴۲۲	۲۷۶۳۴۷۸	-	۲۷۶۳۴۷۸
سیریک	۶۸۹۳۶۸	۱۳۷۴۳۴	۵۵۱۹۳۵	-	۵۵۱۹۳۵
خررگو	۹۵۹۶۸	۱۲۵۱	۹۴۷۱۷	-	۹۴۷۱۷
کمشک	۵۷۷۱۵۵	۳۵۶۰	۵۷۳۵۹۵	-	۵۷۳۵۹۵
رضوان	۱۶۲۲۴۳	۱۲۵۰	۱۶۰۹۹۳	-	۱۶۰۹۹۳

ماخذ: برق منطقه‌ای استان

جدول ۹۱ تعداد مشترکین به تفکیک موارد مصرف در استان هرمزگان سال ۱۳۶۱

باز فروش	خریده و مساجد	مغایر	کشاورزی	خانگی	صنعتی	عمومی	جمع	
-	۳۹۰	-	۶	۴۹۱۰۵	۱۹	۷۰۸۲	۵۷۳۲۲	کل استان
-	۱۶۰	-	۱	۲۷۸۳۶	۱۱	۴۲۶۱	۳۲۲۶۹	بندرعباس
-	۴۳۰	-	۱	۴۱۵۸	-	۸۳۳	۵۰۲۵	میناب
-	۷۱	-	-	۴۵۶۷	۲	۱۰۳۱	۵۶۷۱	بندر لنگه
-	۱۲	-	۱	۸۷۰	۱	۳۰۷	۱۱۹۱	بندر خمیر
-	۴۴	-	۱	۲۳۳۶	۳	۴۹۹	۴۸۸۳	قشم
-	۶	-	-	۶۵۴	-	۴۲	۷۰۲	هرمز
-	-	-	-	۱۰۳۸	۱	۱۴۰	۱۱۷۹	حاجی آباد
-	۱۳	-	۱	۷۵۷	-	۱۴۶	۹۱۷	بستک
-	۵	-	-	۱۳۱۷	-	۱۷۹	۱۵۰۱	کاویندی
-	۸	-	-	۷۷۶	-	۱۶۰	۹۴۴	جاسک
-	۷	-	-	۶۵۲	-	۳۲	۶۹۱	روئیدر
-	۷	-	-	۱۱۳۸	۱	۱۳۱	۱۲۷۷	رودان
-	۳	-	-	۱۹۸	-	۳۲	۲۳۳	سیریک
-	۴	-	۱	۲۳۵	-	۵	۲۴۵	خررگو
-	۲	-	-	۲۳۸	-	۸	۲۴۸	کمشک
-	۵	-	-	۳۳۵	-	۶	۳۴۶	رضوان

ماخذ: شرکت برق منطقه‌ای

جدول ۹۲ - میزان فروش برق به تفکیک موارد مصرف در استان هرمزگان  
سال ۱۳۶۱ (هزار کیلووات ساعت)

مناطق	جمع	عمومی	صنعتی	خانگی	کشاورزی	معابر	خیریه و مساجد	باز فروش
کل استان	۴۷۱۸۲۲	۲۲۶۹۷۲	۹۴۷۶	۲۳۴۳۱۳	-	-	۱۰۵۹	۲
بندرعباس	۳۹۳۸۳۱	۲۱۱۳۱۷	۷۷۳۳	۱۷۴۴۷۸	-	-	۳۰۱	۲
میناب	۱۸۸۷۰	۵۱۹۷	۱۱۰۴	۱۲۵۶۹	-	-	-	-
بندر لنگه	۲۳۰۷۲	۵۰۱۸	۲۷۳	۱۷۵۲۵	-	-	۲۵۸	-
قشم	۱۴۴۱۰	۱۸۸۷	۲۸	۱۲۱۷۲	-	-	۳۰۳	-
بندر خمیر	۲۳۳۶	۷۳۷	۶۶	۳۴۵۵	-	-	۷۸	-
بستک	۲۸۲۱	۵۶۱	-	۲۲۲۰	-	-	۴۰	-
جاسک	۲۲۴۷	۲۰۰	-	۱۸۲۰	-	-	۲۷	-
حاجی آباد	۱۹۸۹	۶۳۱	۱۲۷	۱۲۳۱	-	-	-	-
هرمز	۱۸۵۶	۱۸۷	-	۱۶۵۱	-	-	۱۸	-
رودان	۲۲۷۹	۳۸۵	۱۲۵	۱۷۴۷	-	-	۲۲	-
رونیدر	۵۹۰	۶۰	-	۵۲۸	-	-	۲	-
سیریک	۵۲۸	۸۴	-	۴۴۲	-	-	۱	-
کمشک	۳۱۹	۲۶	-	۲۸۹	-	-	۴	-
رضوان	۲۹۵	۴۲	-	۲۵۳	-	-	-	-
خررگو	۱۶۹	۷	-	۱۵۷	-	-	۵	-
گاوبندی	۴۲۰۸	۴۳۳	-	۳۷۷۵	-	-	-	-

جدول ۱۲- مشخصات نفتی مراکز رادیویی استان هرمزگان سال ۱۳۶۱

فرکانس (کیلو هرتس)	نوع موج	طول موج (متر)	قدرت فرستنده (کیلو وات)		تاریخ افتتاح		نام مرکز
			اصلی	دزد	سال	ماه	
۶۲۰	متوسطه	۴۸۴	۱۰	۱	۱۳۴۸	فروردین	فرستنده هندرعیاس
۱۵۶۶	متوسطه	۱۹۱	۱۰۰	۱۰	۱۳۵۷	فروردین	بندرعیاس
۹۰/۱	الف. ام	۰.۱۹۶/۱	۱۰	۱۰	۱۳۶۰	بهمن	بندرعیاس
۱۰۲/۹	الف. ام	۱/۱۰۲/۹	۱۰	۱۰	۱۳۶۰	بهمن	بندرعیاس
۱۱۲۵	متوسطه	۲۳/۶/۶	۱۲۵	۱۲۵	۱۳۵۶	اسفند	بندر لنگه

مآخذ: سازمان رادیو و تلویزیون استان

جدول ۹۲- مشخصات فنی مراکز تلویزیونی استان هرمزگان سال ۱۳۶۱

منطقه	مشخصات فنی							تاریخ افتتاح		مركز	
	تعداد	فرکانس موج حامل ( مگا هرتس )	قدرت فرستنده ( وات )			ارتفاع دکل ( متر )	کانال	سال	ماه		
			تصویر	تصویر	ذخیره						اصلی
تحت پوشش شهرها	۲	۲۰۱/۷۵	۱۹۶/۲۵	۵۷۲۰۰۰	۱۰۰۰۰	۲۰۰۰۰	۶۳	۸	۱۳۴۷	۸	بندرعباس

(۱) شامل رله‌های تلویزیونی نیست

(۲) ۲ استودیو راه‌اندازی شد ۱ استودیو در حال راه‌اندازی است ۱ استودیو راه‌اندازی نشده

مآخذ: سازمان رادیو و تلویزیون استان

جدول ۹۵ - مراکز تلگرافی شهرستانهای استان هرمزگان سال ۱۳۶۱

تله تاییپ		جمع	شهرستان
ارتباط غیر مستقیم با مرکز	ارتباط مستقیم با مرکز		
۸	۱۷	۲۵	کل استان
-	۱۷	۱۷	بندرعباس
۲	-	۲	بندر لنگه
۲	-	۲	میناب
۲	-	۲	قشم

ماخذ: اداره کل تلگراف و تلفن استان

جدول ۹۶ - تلگرافهای مخابره شده شهرستان استان هرمزگان سال ۱۳۶۱

به خارج		در داخل		شهرستان
کلمه	تلگرام	کلمه	تلگرام	
۶۰۱۷۲	۲۱۱۷	۲۳۶۱۰۷۹	۱۲۸۴۹۲	کل استان
۴۸۵۶۴	۱۶۷۲	۲۴۵۶۲۹۴	۹۹۸۰۱	بندرعباس
۳۵۵۸	۱۵۹	۴۳۹۹۳۹	۱۴۱۱۴	بندر لنگه
۲۰۵۹	۲۵۷	۳۵۲۶۹۶	۱۰۷۰۰	میناب
۹۹۱	۲۹	۱۱۱۹۵۰	۳۸۷۷	قشم

ماخذ: اداره کل تلگراف استان

جدول ۹۷- تاسیسات و صندوقهای پستی برحسب شهرستان در استان هرمزگان سال ۱۳۶۱

روستائی	صندوق شهری		صندوق پستی کار مزدبگیری	نمایندگی پستی	دفتر رسمی		اداره پست و تلگراف	شهرستان
	دیواری	پایه دار			روستائی	شهری		
۱۲	۷	۲۶	-	۲۲	۲	-	۲	کل استان
۱۲	-	-	-	۲۲	۲	-	۱	بندرعباس
-	-	۷	-	-	۱	-	۱	بندر لنگه
-	-	۱۰	-	-	-	-	۱	میناب
-	۷	۹	-	-	-	-	۱	قشم

ماخذ: اداره کل پست استان هرمزگان



جدول ۹۸- نامه‌ها و امانات پستی فرستاده شد و بر حسب شهرستان در داخل و خارج استان هروزگان سال ۱۳۶۱

امانات	به خارج استان		در داخل استان		شهرستان
	سفرشی	عادی	سفرشی	عادی	
۹۲۳	۵۸۰۷۲	۴۲۱۷۰۸	۴۸۰۷۲۳	۱۸۹۷۷	کل استان
۹۲۳	۳۹۵۸۵	۱۲۳۴۲۷	۱۶۳۱۷۵	۱۵۳۳۰	بندر عباس
-	۱۳۹۹۹	۱۳۴۰۰۴	۱۵۷۰۰۳	۱۷۱۵	بندر لنگه
-	۳۶۸۳	۱۳۵۷۹۰	۱۳۹۴۷۲	۱۰۳۶	میناب
-	۱۸۰۶	۳۹۳۶۷	۳۱۰۰۷۳	۸۹۶	قیس

ملاحظه: اداره کل پست استان

جدول ۹۹ - مراکز تلفن شهری و بین شهری شهرستانهای استان هرمزگان سال ۱۳۶۱

تلفن مفناطبیستی شهری		تلفن خودکار شهری		تلفن خودکار شهر		تلفن بین شهری		شهرستان
شماره های مشغول بکار	شماره های منصوبه	تعداد مراکز	شماره های مشغول بکار	شماره های منصوبه	تعداد مراکز	بی ششم	کاربر	
۱۰۳۳	۱۰۳۳		معمولی	همگانی				کل استان
۰	۰	۰	۲۰ ۲۷۹۲	۵۰ ۶۰۰۰	۱			بندرعباس
۶۰۰	۶۰۰	۰	۲۰ ۲۷۹۲	۵۰ ۶۰۰۰	۱			بندرلنگه
۲۳۳	۲۳۳	۰	۰	۰	۰			میناب
۰	۰	۰	۰	۰	۰			قشم

مآخذ : مخابرات استان

جدول ۱۰۰ - مکالمات تلفنی بین شهری از طریق تلفنخانه در شهرستانهای استان هرمزگان سال ۱۳۶۱

(۱) داخل و خارج استان	شهرستان	
	تعداد مراجعین	زمان مکالمه (دقیقه)
۲۰۷۸۲۳۷	۲۲۷۱۷۰	کل استان
۱۰۱۲۱۶۱	۱۷۲۲۱۲	بندرعباس
۲۰۶۶۲۱	۷۰۱۰۸	بندرلنگه
۵۲۶۶۸۷	۸۲۲۲۶	میناب
۱۲۱۷۶۸	۱۹۵۰۲	قشم

(۱) مکالمات مندرج در جدول (در داخل و به خارج استان) بطور ارقام گزارش گردیده است  
 مانده : مقامات استان

جدول ۱۰۱ طول انواع راههای احداث شده در استان هرمزگان : ۱۳۵۷ - ۱۳۶۱

سال	۱۳۶۱	سال ۱۳۶۰	سال ۱۳۵۹	سال ۱۳۵۸	سال ۱۳۵۷	نوع راه
۱۶۸	۱۳۹/۵	۱۲۲	۱۷	۲۲۱	کل استان	
۱۳۰	۱۶/	۶۲	-	۲۱۱	راههای اسفالت	
۲۲	۱۰۱/۲	۶۰	۱۷	۲۱۰	راههای روستائی	
۱۶	۲۲/۳	-	-	-	راههای شنی	

ماخذ : اداره کل راه ترابری استان

جدول ۱۰۲ - طول راههای موجود حوزه استحفاظی ادارات راه شهرستانهای استان هرمزگان در پایان سال ۱۳۶۱ (کیلومتر)

شهرستان	جمع	اسفالت		شنی	خاکی
		فرعی	اصلی		
کل استان	۲۲۸۹/۵	۱۶۰	۱۲۲۸/۵	۲۲۶/۵	۲۲۲/۵
بندرعباس	۸۳۹	۲۲	۲۷۸	۱۵۲	۱۸۷
بندر لنگه	۵۳۶/۵	۱۳۸	۲۶۲/۵	۱۳۲	-
میناب	۸۱۵	-	۲۱۸	۱۰۹/۵	۲۸۷/۵
فشم	۹۹	-	۶۸	۳۱	-

ماخذ : اداره کل راه و ترابری استان

جدول ۱۰۳- حمل و نقل بار از طریق بندرعباس در ماههای سال ۱۳۶۱

بارگیری ( تن )	تخلیه ( تن )	ظرفیت ( تن )		مدت توقف ( ساعت )	تعداد کشتی وارد	ماه
		خالص	ناخالص			
۶۵۸۵۸	۶۸۰۴۲۶۷	۳۲۹۰۰۴۶	۵۱۳۳۰۷۱	۱۵۲۲۸۰	۴۸۵	کل سال
۲۱۴	۵۲۳۵۸۸	۲۱۹۶۰۸	۳۳۷۶۳۳	۱۲۱۷۹	۲۳	فروردین
۱۰۳۰۴	۴۹۷۱۸۰	۲۱۲۱۶۶	۳۳۱۴۲۳	۱۲۰۴۳	۴۲	اردیبهشت
۱۱۴۵۲	۴۶۱۴۱۷	۲۲۳۴۷۱	۳۴۳۱۷۵	۱۲۲۲۳	۲۹	خرداد
۷۷۲۷	۳۳۵۰۸۹	۱۵۱۹۶۰	۳۲۹۱۱۴	۸۶۷۷	۲۸	تیر
۱۱۴۷۸	۴۲۸۵۵۸	۱۸۵۷۹۲	۲۶۶۵۹۴	۱۰۱۲۹	۲۸	مرداد
۱۸۴۷	۵۵۰۷۸۵	۲۳۵۸۴۴	۳۶۹۴۹۲	۱۲۲۷۳	۴۰	شهریور
۴۷۵۵	۶۰۷۶۱۸	۲۶۰۰۷۹	۴۰۰۸۶۹	۱۱۹۷۷	۳۸	مهر
۷۳۸	۵۵۲۴۳۲	۲۳۹۸۳۷	۳۷۷۸۴۵	۱۰۵۱۹	۴۱	آبان
۸۲۴۵	۶۷۱۶۳۲	۲۹۴۱۳۶	۴۶۱۸۵۸	۱۳۰۲۲	۴۳	آذر
۷۵۸	۷۵۲۳۸۰	۳۵۰۶۱۷	۵۶۰۲۵۳	۱۴۹۴۸	۵۸	دی
۶۳۱۰	۷۱۹۲۵۳	۴۶۴۲۰۵	۷۲۱۸۸۸	۱۷۳۶۰	۵۵	بهمن
۲۰۳۰	۷۰۴۳۳۵	۴۵۲۳۳۱	۷۱۲۷۲۷	۱۶۵۳۰	۵۸	اسفند

ماخذ : اداره کل بنادر و کشتیرانی

جدول ۱۰۴- ورود و خروج مسافر و بار توسط هواپیمائی جمهوری اسلامی ایران در شهر بندرعباس  
استان هرمزگان سال ۱۳۶۱

ماه	تعداد پرواز	تعداد مسافر (نفر)		وزن بار (تن)	
		وارد شده	خارج شده	وارد شده	خارج شده
سال ۱۳۶۱	۹۷۱	۱۲۲۰۸۲	۱۳۲۵۷۶	۱۲۰۵۲۰۶	۱۶۰۳۷۲۳
فروردین	۷۵	۱۲۴۸۶	۱۵۲۳۳	۶۵۱۲۰	۲۷۰۶۲
اردیبهشت	۸۰	۸۴۶۰	۱۰۰۶۰	۸۸۷۳۶	۲۴۳۲۸
خرداد	۹۷	۹۷۰۰	۱۳۰۶۵	۶۷۵۵۵	۳۲۹۹۴
تیر	۱۱۱	۷۴۲۰	۱۰۸۳۲	۷۷۹۴۷	۲۲۱۸۸
مرداد	۹۲	۱۰۹۱۷	۱۱۶۰۹	۱۳۷۰۶۲	۲۸۹۶۷۰
شهریور	۵۵	۶۴۳۵	۵۶۱۰	۹۱۱۴۵	۱۴۹۹۷
مهر	۵۸	۶۷۵۵	۵۵۹۷	۶۵۸۸۵	۲۲۱۸۸
آبان	۷۸	۹۲۳۵	۸۴۵۱	۱۰۵۷۵۱	۵۰۸۰۴۱
آذر	۸۱	۱۰۱۳۰	۱۰۶۶۷	۱۰۵۵۴۸	۵۷۱۴۵۰
دی	۸۴	۱۲۷۷۷	۱۳۲۴۶	۱۰۰۷۴۱	۱۳۹۰۷
بهمن	۷۳	۱۳۷۱۷	۱۳۲۳۳	۱۵۳۴۰۰	۴۰۵۸۱
اسفند	۸۷	۱۴۰۵۰	۱۴۷۷۳	۱۴۶۳۱۶	۳۶۳۱۷

ماخذ: دفتر هواپیمائی جمهوری اسلامی ایران شعبه بندرعباس

جدول ۱۰۵- مقدار و ارزش فروش تنباکو و توتون توسط دخانیات در استان هرمزگان  
(کیلوگرم - ریال)

سال ۱۳۶۱		سال ۱۳۶۰		نوع
ارزش هر کیلوگرم	مقدار	ارزش هر کیلوگرم	مقدار	
۱۴۰	۳۷۲۰	۱۴۰	۳۱۰۵	تنباکو برازجان
۱۴۰	۲۴۳۰	۱۴۰	۳۲۸۵	" کاشان
۱۳۰	۷۵۰	۱۱۰	۱۵۰	توتون درجه ۲

جدول ۱۰۶- فروش انواع سیگار توسط دخانیات استان هرمزگان (هزار نخ - ریال)

سال ۱۳۶۱		سال ۱۳۶۰		نوع
ارزش هر هزار نخ	تعداد هزار عدد	ارزش هر هزار نخ	تعداد هزار عدد	
۲۰۰۰	۲۰۸۳۷	۲۰۰۰	۲۷۳۵۵	سیگار زر
-	-	۲۵۰۰	۱۷۰۰	" رزین
۱۵۰۰	۷۹۱۷	۱۵۰۰	۹۲۰۱	" هما فیلتر دار
۲۷۵۰	۸۰۷۹۲	۲۵۰۰	۱۰۷۴۸	" شیراز
۱۰۰۰	۳۶۹۰۵	۱۰۰۰	۶۶۳۴	" ویژه ۲۰ عددی
۱۰۰۰	۱۵۶۹۰	۱۰۰۰	۱۰۹۶۲	" هما ۲۰ عددی
۱۲۰۰	۷۰۱۹۲	۱۲۰۰	۶۸۹۵۲	" هما بیضی
۳۵۰۰	۶۳۵۶۱	۳۰۰۰	۶۶۴۷۲	" آزادی
۴۲۵۰	۵۷۷۶۸	۳۵۰۰	۴۱۹۶۲	" بهمن

ماخذ: دخانیات استان

جدول ۱۰۷ - حق بیمه دریافتی بر حسب نوع بیمه در استان هرمزگان سال ۱۳۶۱ ( هزارریال )

سایر	تمام خطر	حوادث	عمر	باربری	آتش سوزی	شخص ثالث	اتومبیل	جمع	نام شرکت
۲۷۷۶	۱۷۲۳	۱۲۵۶۵	۰	۱۷۳۱۸	۸۵۲۴	۲۷۶۶۸	۱۳۵۸۳	۸۴۵۱۷	شرکت سهامی بیمه ایران

جدول شماره ۱۰۸ - تعداد و مبلغ بیمه‌های دریافتی و خسارات پرداختی شرکت سهامی بیمه ایران در استان هرمزگان سال ۱۳۶۱

نام شرکت	حق بیمه‌های دریافتی		خسارات پرداختی	
	تعداد	مبلغ	تعداد	مبلغ
شرکت سهامی بیمه ایران	۱۵۲۰۲	۸۴۱۵۹۶۶۲	۶۲۵	۱۴۱۳۳۷۶۰

مآخذ : شرکت سهامی بیمه ایران



جدول ۱۰۹- سپرده‌ها نزد بانکهای استان هرمزگان سال ۱۳۶۱ (هزار ریال)

نام بانک	جمع		دیداری		مستردار		پس انداز		سایر	
	تعداد	مبلغ	تعداد	مبلغ	تعداد	مبلغ	تعداد	مبلغ	تعداد	مبلغ
کل استان	۲۵۶۹۹۶	۵۲۶۵۵۶۶۴۰	۵۹۲۷۲	۳۰۳۲۲۶۰۰۶	۶۸۲	۱۷۸۱۲۹۶	۱۹۶۷۰۸	۳۱۹۵۸۴۱۰۵	۲۲۳	۱۹۶۵۲۲۳
بانک ملی	۱۲۳۱۱۸	۱۵۸۲۱۲۱۲	۳۰۸۵۷	۶۰۰۹۷۰۲	۲۴۷	۵۰۶۵۲۸	۹۰۶۵۵۵	۸۱۲۹۹۲۶	۱۵۹	۱۱۷۵۰۰۵۶
" مسکن	۲۸۷۶	۹۲۶۸۶۲	۱۳	۱۲۹۲۵	-	-	۲۷۰۹	۷۸۷۱۴۰	۱۵۲	۱۲۵۷۹۱۷
" کشاورزی	۱۰۴۹۸	۱۱۰۷۰۴۸	۷۲۲	۱۰۵۲۵۲۸	-	-	۹۷۷۶	۵۳۵۲۰	-	-
" تجارت	۲۰۵۹۳	۱۳۰۱۵۹۶۹	۷۷۸۲	۲۰۶۶۵۸۵	۴۸	۱۵۰۴۱۰	۱۲۷۶۲	۱۱۱۵۸۷۴۷	-	۶۶۰۳۲۷
صندوق قرض‌الحسنه	۱۴۲۳	۱۱۱۵۵۷	-	-	-	-	۱۴۲۳	۱۱۱۵۵۷	-	-
بانک ملت	۳۱۶۱۹	۴۳۹۵۱۰۲	۱۱۷۷۸	۲۷۲۷۶۲۹	۳۳	۸۳۳۶۲	۱۹۷۸۸	۱۵۸۰۰۵۸	۲۰	۲۰۵۳
" ، راه کارگران	۵۵۲۹	۴۸۱۲۵۵۶۷۲	۵۴۳	۲۸۸۲۶۲۹۶۹	۲	۹۴۱۱۸۵	۴۹۸۴	۱۹۱۸۴۹۵۱۸	-	-
" صادرات (استان)	۶۰۳۴۱	۸۹۲۳۱۸	۷۵۷۸	۲۹۰۹۶۶۸	۱۵۲	۹۹۹۱۱	۵۳۶۱۱	۵۹۱۳۶۳۹	-	-

جدول ۱۱۰ - اعتبارات بودجه‌ای بانکهای استان هرمزگان سال ۱۳۶۱ (هزار ریال)

نام بانک	جمع		کشاورزی		صنعتی و معدنی		بازرگانی داخلی		ساختمان		سایر	
	مبلغ	تعداد	مبلغ	تعداد	مبلغ	تعداد	مبلغ	تعداد	مبلغ	تعداد	مبلغ	تعداد
کل استان	۱۳۰۲۷۲۳۵	۲۴۲۹۶	۲۶۵۶۵۷۶	۱۳۹۰۷	۱۵۵۲۷۲	۲۷	۲۱۸۷۲۸۲	۲۰۲۷	۲۷۶۷	۲۲۲۶۰۲۸	۲۷۶۷	۵۷۶۸
بانک ملی	۲۰۶۲۸۳۹۰	۹۸۶	۸۱۵۰	۱۵	۲۸۸۹	۲	۵۶۸۶۲۱	۲۱۷	۱۲۷۵۸۶۹	۲۲۵	۲۲۵	۲۲۵
سپن	۲۲۱۲۰۲۷	۲۱۷۱	-	-	-	-	-	-	۲۲۱۲۰۲۷	۲۱۷۱	-	-
کشاورزی	۲,۳۵۸,۷۷۵	۱۳۴۱۶	۲,۳۵۸,۷۷۵	۱۳۴۱۶	-	-	-	-	-	-	-	-
تجارت	۹۵۵,۱۲۷	۱۶۴۲	۲۷۰۵	۱۰	۲۴۵۷۲	۱۵	۸۰۶۸۶۷	۷۱۰	۶۷۶۸	۹۰۰	۹۰۰	۹۰۰
صندوق عمره الحسبه	۱۸۹۹۸۵	۱۴۲۲	-	-	-	-	-	-	-	-	۱۴۲۲	۱۴۲۲
بانک ملت	۱۴۲۲/۲۸۰	۸۶۸	-	-	۱۹۷۲	۱	۱۱۴۲,۰۲۸	۵۲۴	۱۷۵,۲۰۸	۲۲	۲۰۰	۲۰۰
بانک رفاه کارگران	۴۶۷,۷۲	۲۹۶	-	-	-	-	-	-	۱۵۲,۱۲۱	۶۲	۲۲۲	۲۲۲
بانک صادرات استان	۲۰,۲۷۲,۲۲۹	۲۷۸۲	۲۸۲,۹۵۱	۲۶۶	۱۰۴,۸۲۸	۸	۶۶۷,۸۲۷	۲۷۷	۲۱۲,۴۲۶	۵۵	۲۷۷۷	۲۷۷۷

جدول ۱۱۱- شعب و نمایندگی بانکها در استان هرمزگان سال ۱۳۶۱

بانک	جمع	تعداد شعبه	تعداد نمایندگی و باجه
کل استان	۸۲	۸۰	۲
بانک ملی	۲۶	۲۲	۲
بانک مسکن	۱	۱	۰
بانک کشاورزی	۵	۵	۰
بانک تجارت	۹	۸	۱
صندوق قرض الحسنه	۲	۲	۰
بانک ملت	۹	۸	۱
بانک رفاه کارگران	۱	۱	۰
بانک صادرات (استان)	۲۹	۲۹	۰

مآخذ : بانکهای استان

جدول ۱۱۲- کارکنان بانکها در استان هرمزگان به تفکیک درجه تحصیلی سال ۱۳۶۱

بانک	جمع	بی سواد	کمتر از دیپلم	دیپلم	فوق دیپلم	لیسانس و بیشتر
جمع	۵۴۶	۳	۲۹۴	۲۳۶	۰	۱۳
بانک ملی	۱۷۸	۱	۹۵	۸۱	۰	۱
بانک مسکن	۱۱	۰	۵	۶	۰	۰
بانک کشاورزی	۶۴	۰	۲۷	۲۸	۰	۹
بانک تجارت	۲۶	۲	۲۵	۱۸	۰	۱
صندوق قرض الحسنه	۱۳	۰	۸	۵	۰	۰
بانک ملت	۷۳	-	۵۲	۲۱	۰	۰
بانک رفاه کارگران	۱۰	۰	۳	۷	۰	۰
بانک صادرات (استان)	۱۵۱	۰	۷۹	۷۰	۰	۲

مآخذ : بانکهای استان

جدول ۱۱۳ - متوسطه هزینه‌های خوراکی و دخانی ماهانه یک خانوار شهری استان هرمزگان در سالهای ۱۳۶۱ - ۱۳۵۹ (ریال)

۱۳۶۱	۱۳۵۹	اقلام عمده خوراکی
۴۰۹۸۳/۵	۲۸۹۷۲/۰۶	متوسطه کل
۶۷۴۱/۵	۴۲۶۲/۲۵	انواع آرد، رشته، غلات و نان
۱۳۷۵۷/۵	۱۰۴۶۸/۲۵	انواع گوشت
۲۸۸۳/۱	۳۴۸۷/۹۸	لبنیات و تخم مرغ
۶۵۹/۲	۵۷۱/۳۰	روغن‌ها و چربیها
۸۲۴۵/۶	۳۳۰۹/۷۰	میوه‌ها و سبزیها
۷۶۷/۷	۱۸۷۵/۲۵	سبزیجات
۲۲۸/۷	۶۸۳/۵۰	خشکبار
۸۳۷/۲	۱۵۳/۸۸	حیوانات
	۵۰۵/۲۳	قند و شکر
۶۲۴/۳	۴۲۴/۹۸	چای، قهوه و کاکائو
۵۴۹/۴	۳۲۱/۷۸	ادویه‌ها و جاشنی‌ها و سایر ترکیبات خوراکی
۳۵۲/۸	۳۹۵/۲۵	نوشابه‌ها
۹۷۷/۹	۹۹/۹۸	غذاهای آماده خریداری برای مصرف در منزل
۹۰۸/۴	۸۸۲/۲۲	" " مصرف شده در خارج از منزل
۳۵۳۰/۰	۱۵۲۷/۵۰	دخانیات

مآخذ - مرکز آمار ایران

جدول ۱۱۴ - متوسطه هزینه‌های غیرخوراکی یک خانوار شهری استان هرمزگان در سالهای

۱۳۵۹ و ۱۳۶۱

سال ۱۳۶۱	سال ۱۳۵۹	اقلام هزینه
مبلغ (ریال)	مبلغ (ریال)	
۴۸۵۹۴/۴	۳۷۲۹۳/۱۱	متوسطه کل
۶۶۳۲/۴	۴۵۹۹/۷۶	پوشاک
۱۹۳۱۹/۰	۱۴۷۷۰/۵۸	اجاره بها و سایر هزینه‌های منزل مسکونی
۳۳۷۱/۶	۲۴۷۸/۴۵	آب ، سوخت و روشنایی منزل مسکونی
۱۲۳۵/۵	۱۴۱۳/۸۷	مبلغان ، اثاثیه منزل فرش و کفپوش و تعمیرات آنها
۸۹۹/۰	۳۹۸/۸۵	لوازم منزل و تعمیرات آنها
۵۵۱/۲	۴۴۴/۹۵	یخچال ، ماشین لباسشویی ، اجاق گاز و تعمیرات آنها
۱۰۷۰/۵	۹۸۳/۰۸	کالا و لوازم مصرفی بیدوام و کم دوام
۱۱/۴	۹۷/۱۲	خدمات خانگی
۱۹۸۳/۱	۸۹۱/۵۹	بهداشت و درمان
۶۹۱۵/۴	۵۴۲۸/۶۷	حمل و نقل و ارتباطات
۶۵۳/۸	۱۰۵۱/۴۶	تفریحات و سرگرمیها
۵۵۸/۵	۴۲۳/۸۱	تحصیل و آموزش
۵۵۱/۸	۵۴۹/۷۱	خدمات شخصی و وسایل آرایش
۶۳۸/۱	۷۰۰/۳۹	لوازم زستی و شخصی
۵۴۷/۷	۱۰۰۶/۷۷	هزینه‌های برداختی در هتل ، رستوران ، کافه
۷۰۰/۸	۲۵۴/۸۱	خدمات مالی
۱۳۴۶/۶	۸۰۲/۱۱	هزینه‌های متفرقه

ماحد : مرکز آمار ایران

جدول ۱۱۵- متوسطه هزینه‌های خوراکی و غیر خوراکی ماهانه یک خانوار استان هرمزگان سال ۱۳۶۱ (ریال)

هزینه‌های غیر خوراکی										هزینه‌های خانوار	نوع خانوار
کالا و خدمات متفرقه	تفریحات و سرگرمی‌ها	حمل و نقل و ارتباطات	درمان و بهداشت	مبلمان و لوازم خانوار	مسکن	پوشاک و کفش	کل هزینه‌های غیر خوراکی	خوراکی	ودخانی		
۳۷۸۵/۰	۱۳۱۱۲/۳	۶۹۱۵/۴	۱۹۸۳/۱	۵۳۷۵/۶	۲۲۶۹۰/۶	۶۶۳۲/۴	۲۸۵۹۲/۴	۲۰۹۸۳/۵	۸۹۵۷۷/۹	شهری	



جدول ۱۸- متوسطه کل هزینه‌های خوراکی و غیر خوراکی ماهانه یک خانوار روستایی برحسب گروههای هزینه ماهانه در استان هرمزگان (ریال)

غیر خوراکی	خوراکی	جمع	سال ۱۳۵۸
۲۶۵۷/۱۲	۱۰۵۲۷/۸۰	۱۸۱۹۲/۹۲	متوسطه کل.....
۲۹۵/۰۰	۹۲۱/۰۰۹/۳۲	۱۲۱۶/۰۰	کتر از ۲۵۰۰.....
۹۲۱/۸۰	۲۸۰۹/۸۰	۳۷۵۱/۶۰	.....۲۹۹۹ تا ۲۵۰۰
۲۰۰۹/۷۹	۲۲۸۲/۹۱	۴۲۹۲/۷۰	.....۷۲۹۹ تا ۲۵۰۰
۲۷۶۶/۵۸	۶۱۰۵/۹۶	۸۸۷۲/۵۲	.....۹۹۹۹ تا ۷۵۰۰
۲۳۲۸/۶۱	۸۳۲۹/۵۷	۱۲۶۹۸/۱۸	.....۱۲۹۹۹ تا ۱۰۰۰۰
۶۷۰۶/۵۸	۱۰۲۷۸/۶۷	۱۷۱۸۵/۲۵	.....۱۹۹۹۹ تا ۱۵۰۰۰
۸۹۷۵/۶۷	۱۲۶۹۲/۲۶	۲۳۶۶۷/۹۳	.....۲۹۹۹۹ تا ۲۰۰۰۰
۱۹۰۵۵/۸۰	۱۶۶۳۲/۱۱	۳۵۶۸۹/۹۱	.....۲۹۹۹۹ تا ۳۰۰۰۰
۳۷۲۱۱/۶۷	۳۱۹۹۷/۵۰	۶۹۲۰۹/۱۷	.....۹۹۹۹۹ تا ۵۰۰۰۰
۹۱۲۵۸/۰۰	۳۱۹۲۰/۰۰	۱۲۳۱۷۸/۰۰	..... بیشتر ۱۰۰۰۰۰

ماخذ: مرکز آمار ایران نتایج آمارگیری از بودجه خانوار روستایی



جدول ۱۱۹- متوسطه هزینه‌های خوراکی و دخانی ماهانه یک خانوار روستائی استان هرمزگان  
سال ۱۳۶۱ (ریال)

سال ۱۳۵۹	سال ۱۳۵۸	سال ۱۳۵۷	انعام خوراکی
			متوسطه کل
۲۰۳۸۹/۲	۱۰۵۳۷/۸۰	۸۸۲۶/۴۴	انواع آرد، رشته، غلات و نان
۵۰۹۷/۲	۲۸۵۰/۲۲	۲۳۲۲/۳۷	گوشت
۲۴۵۶/۵	۲۵۵۷/۴۳	۱۷۹۷/۲۵	لبنیات و تخم مرغ
۲۰۱۳/۱	۷۸۲/۳۳	۶۲۷/۲۹	روغنیا اعم از حیوانی و سالی
۲۲۱/۰	۵۵۶/۵۴	۴۲۲/۶۸	میوهها
۶۶۷/۲	۲۴۶/۵۵	۴۳۰/۶۶	سبزیها
۱۵۱۲/۶	۷۸۰/۸۹	۸۰۳/۸۷	خشکبار
۷۸۳/۹	۴۲۲/۷۵	۲۴۰/۵۵	حیوانات
۳۲۵/۴	۱۹۰/۵۰	۲۱۹/۴۴	قند و شکر و شیرینی
۴۴۰/۵	۳۰۱/۹۰	۲۹۹/۸۱	چای، قهوه و کاکائو
۱۰۸۹/۷	۶۶۶/۸۵	۶۲۳/۲۷	ادویهها چاشنیها و سایر ترکیبات خوراکی
۴۴۰/۰	۱۵۰/۹۸	۱۳۱/۶۷	نوشاها
۶۴/۸	۰/۰۰	۵/۳۸	غذاهای آماده خریداری شده و مصرف شده در منزل
۵۰۰/۷	۱۳۰/۴۳	۱۷/۹۹	غذاهای آماده مصرف شده در خارج از منزل
۷۲۷/۶	/۰۰	۰/۰۰	دخانیات
۱۸۰۷/۰	۶۶۹/۴۳	۵۵۰/۶۴	مصرفه
۰/۰۰	۰/۰۰	۲۸۳/۵۷	

ماخذ: مرکز آمار ایران

جدول ۱۲۰ - متوسطه هزینه‌های غیرخوراکی ماهانه یک خانوار روستایی هرمزگان در سالهای مختلف (ریال)

سال ۱۳۶۸	سال ۱۳۵۸	سال ۱۳۵۷	اقلام غیر خوراکی
۲۰۰۲۹/۸	۷۶۵۷/۱۴	۶۳۵۲/۵۹	متوسطه کل
۴۷۰۲/۵	۱۱۰۷/۷۰	۱۲۵۵/۵۹	پوشاک و کفش
۲۳۸۲/۴	۱۸۶۲/۸۳	۱۵۰۸/۷۹	اجاره‌بها و سایر هزینه‌های مسکن مسکونی
۲۰۷۴/۸	۹۵۴/۰۶	۹۸۸/۴۴	آب، سوخت و روشنایی
۳۰۰/۲	۲۱۲/۰۶	۱۷۰/۰۶	ملزمان اثاثیه منزل فرش و کفپوش و تعمیرات آنها
۷۴۰/۸	۳۹۱/۲۴	۱۹۱/۱۸	لوازم منزل و تعمیرات آنها
۴۸۵/۹	۱۰۳/۸۰	۴۰/۴۶	یخچال ماشین لباسشویی اجاق گاز وسائل مشابه و تعمیرات آنها
۳۶۱/۹	۱۷۰/۷۰	۷۹/۵۸	ظروف، لوازم آشپزخانه و سایر وسایل منزل و تعمیرات آنها
۹۹۶/۳	۴۳۲/۰۰	۳۷۷/۱۹	کالاها و لوازم مصرفی بی دوام و کم دوام منزل
۶/۰۰	۲۱۳/۰۴	۴۸/۶۹	خدمات خانگی
۶۳۴/۶	۱۷۰/۶۵	۳۲۰/۶۶	بهداشت و درمان
۳۲۴۵/۶	۹۵۱/۶۳	۶۷۲/۵۸	حمل و نقل و ارتباطات
۱۲۴/۱	۹۵/۷۹	۸۸/۶۷	تغذیحات و سرگرمیها
۱۶۰/۶	۵۵/۰۹	۲۸/۹۵	تحصیل و آموزش
۱۱۶/۸	۹۹/۸۰	۷۶/۳۵	خدمات شخصی و وسایل آرایشی
۲۷۸/۶	۴۸/۳۸	۳۵/۸۰	لوازم زینتی و شخصی
۴۳۱/۸	۵۰/۲۳	۸۹/۵۲	هزینه‌های پرداختی در هتل، رستوران و کافه
۲/۶	۰/۰۰	۱۰۰/۲۷	خدمات مالی
۱۹۹۰/۳	۷۵۳/۹۱	۲۷۹/۴۱	هزینه‌های متفرقه

مآخذ: مرکز آمار ایران

جدول ۱۲۱- متوسطه هزینه‌های خوراکی و غیرخوراکی ماهانه یک خانوار در استان هرمزگان سال ۱۳۶۱ (ریال)

#															
نوع خانواده	کل هزینه‌های خوراکی و دخانی	هزینه‌های خوراکی و دخانی	کل هزینه‌های غیرخوراکی	کفش	سکن	خدمات خانوارانه	ملبسان	لوازم روانانه	درمان و بهداشت	وارثیات	حمل و نقل	تفریحات و سرگرمیها	کالا و خدمات متفرقه	نوع خانواده	روستایی
۲۰۴۱۹/۰	۲۰۳۸۹/۲	۲۰۵۲۹/۸	۴۷۰۲/۵	۵۴۵۷/۳	۲۸۸۵/۱	۶۳۲/۶	۲۲۲۵/۶	۲۸۴/۷	۲۸۲۰/۱	۲۰۴۱۹/۰	روستایی				

جدول ۱۲۲- متوسطه هزینه‌های جاری سرمایه‌های ماهانه یک خانوار در استان هرمزگان سال ۱۳۶۱ (ریال)

نوع خانوار	جمع هزینه‌های جاری و سرمایه‌های جاری			هزینه‌های جاری (مسکونی) خانوار			سرمایه‌گذاری در ساختمان مسکونی خانوار
	جمع	اجاره بها	نگهداری و تعمیرات	هزینه‌های سوخت روستایی	هزینه‌های آب و منزل مسکونی	سرمایه‌گذاری	
روستایی	۸۱۴۸/۵	۵۴۵۷/۲	۲۸۳۹/۴	۵۴۳/۰	۲۰۷۲/۸	۲۶۹۱/۳	

جدول ۱۲۳ - متوسط درآمد سالانه یک خانوار بر حسب انواع درآمد در استان هرمزگان سال ۱۳۶۱ (ریال)

درآمدهای غیرپولی	درآمدهای پولی خالص	مجموع درآمد خالص از مشاغل آزاد غیرکشاورزی	مجموع درآمد خالص از مشاغل کشاورزی	درآمد خالص از مشاغل مزد و حقوق بگیری خصوصی	درآمد خالص از مشاغل مزد و حقوق بگیری دولتی	جمع کل	نوع خانوار
۸۰۰۵۰/۰۰	۴۷۱۲/۹	۶۱۷۷۳/۴	۹۹۳۸۳/۹	۹۳۷۰۴/۰	۴۴۸۸۴/۲	۳۸۴۵۰۸/۴	روستایی

ماخذ: مرکز آمار ایران

جدول ۱۲۴ - مالیاتهای دریافتی در شهرستانهای استان هرمزگان سال ۱۳۶۱ (ریال)

غیر مستقیم	مستقیم	جمع	شهرستان
۱۷۶۶۷	۱۷۰۰۶۹۱	۱۷۱۸۳۵۸	کل استان
۱۷۶۶۷	۱۳۳۲۲۸۱	۱۳۵۱۹۴۸	بندرعباس
-	۱۳۲۸۸۶	۱۳۲۸۸۶	میناب
-	۱۱۲۰۳۳	۱۱۲۰۳۳	بندرلنگه
-	۹۴۹۱	۹۴۹۱	قشم

ماخذ: اداره کل امور اقتصادی و دارایی استان

جدول ۱۲۵- درآمدهای مالیاتی اداره کل امور اقتصادی و دارایی استان هرمزگان بر حسب منابع مالیاتی در سالهای مختلف (هزار ریال)

سال ۱۳۶۱		سال ۱۳۶۰		منابع مالیاتی
درصد	مبلغ	درصد	مبلغ	
	۱۷۰۶۰۷۹	-	۱۴۱۵۰۲۰	جمع کل
-۳۰	۲۱۴۵۳۳	-	۳۰۶۵۷۷	مالیات اشخاص حقوقی و غیر دولتی
+۳۳	۷۹۸۹۱۷	-	۵۹۹۶۵۹	مالیات حقوق دولتی و غیر دولتی
+۲۶	۵۰۵۴۰۵	-	۳۹۹۳۹۲	مالیات مشاغل
+۲/۵	۱۹۷۴۴	-	۱۹۲۶۱	مالیات مستغلات
۸۶	۱۳۴۶۱۵	-	۷۳۳۲۶	مالیات ، نقل و انتقالات و سرقتی و حق تصبر
+۷۹	۳۱۱۱۹	-	۱۷۳۱۰	مالیات برارث
+۲۵۲	۱۷۴۶	-	۴۹۵	حق آسفالت

مآخذ: گزارش درآمدها و سایر منابع سازمان برنامه و بودجه استان

جدول ۱۲۶- درآمدهای مالیاتی استان هرمزگان از محل مالیاتهای مستقیم به تفکیک مراکز وصول در سالهای مختلف (هزار ریال)

سال ۱۳۶۱		سال ۱۳۶۰		سال ۱۳۵۹		مراکز وصول
درصد	مبلغ	درصد	مبلغ	درصد	مبلغ	
	۸۸۶۳۲۷		۱۷۰۰۶۹۰		۱۴۲۴۶۳۷	جمع کل
	۸۲۸۴۰۶		۱۴۳۱۶۹۹		۱۲۳۴۸۰۷	بندر عباس
	۲۹۹۱۷		۱۴۴۸۸۶		۱۰۲۹۹۳	میناب
	۲۲۲۳۱		۱۱۴۰۳۲		۷۶۷۳۵	بندر لنگه
	۴۸۰۹		۹۴۹۱		۸۷۵۶	قشم
	۸۶۴		۲۵۸۲		۱۳۴۶	حاجی آباد

مآخذ: اداره کل امور اقتصادی و دارایی استان

جدول ۱۲۷ - اقلام عمده کالاهای وارده صادر شده از طریق گمرک خاندنهای استان هرمزگان  
سال ۱۳۶۱ (تق - هزار ریال)

صادرات		واردات		اقلام عمده
مقدار	ارزش	مقدار	ارزش	
۶۳۰۸۴	۲۲۶۳۰۸۴	۲۴۶۰۰۴۸۰۴	۶۶۱۶۳۷۷	جمع

ماخذ : اداره کل گمرک استان

جدول ۱۲۸ - تعداد پروانههای ساختمانی صادره توسط شهرداریهای استان هرمزگان  
سال ۱۳۶۱

مورد استفاده ساختمانی							تعداد کل	شهرداری
اظهاری نشده	خریره و مساجد	صنعتی آموزشی بهداشتی خدماتی	مسکونی و بازرگانی	بازرگانی	مسکونی	مسکونی		
-	۱	۱۱	۲۲	۵۳	۷۲۲	۸۱۹	کل استان	
-	۱	۲	۱۷	۸	۳۰۵	۳۲۳	بندرعباس	
-	-	-	۵	۱۵	۱۰۷	۱۲۷	میناب	
-	-	۲	-	۲	۶۳	۶۷	بندر لنگه	
-	-	-	-	۱	۱۵	۱۶	بندرکنک	
-	-	۲	-	۱	۲۰	۲۳	قشم	
-	-	۲	-	۳	۴۵	۵۲	بستک	
-	-	-	-	-	۸	۸	جاسک	
-	-	-	-	۸	۱۲۶	۱۳۴	حاجی آباد	
-	-	۱	-	۱۴	۱۷	۳۲	بندر خمیر	
-	-	-	-	۱	۲۶	۲۷	گاوبندی	

ماخذ - شهرداریهای استان

جدول ۱۲۹- انواع درآمد و هزینه شهر داربهای استان هرمزگان در سالهای مختلف هزار ریال

سال ۱۳۶۱	سال ۱۳۶۰	سال ۱۳۵۹	سال ۱۳۵۸	سال ۱۳۵۷	نوع درآمد و هزینه
۳۸۰۱۸۹	۱۲۲۱۲۲۵	۵۸۹۰۸۵	۹۷۸۹۹۱	۶۹۹۱۵۸	جمع درآمد
۶۲۹۰۶	۶۷۲۶۰۳	۱۲۸۰۷۹	۳۹۷۵۶۶	۳۸۸۱۱۵	درآمد مستمر
۹۲۶۷۸	۱۵۷۰۳۸	۱۲۰۹۲۶	۹۲۷۶۷۸	۱۵۵۰۵۶	درآمد غیر مستمر
۷۹۸۲	۹۲۶۰۹	۱۲۵۶۵۲	۳۱۵۸۳	۰۰۰	سایر درآمدها
۲۱۲۶۲۳	۲۹۶۹۹۵	۲۱۴۲۲۸	۲۲۲۱۶۴	۱۵۵۹۸۷	موجودی اول سال
۳۸۰۱۹۳	۱۲۲۱۲۵۵	۵۸۹۰۹۲	۹۷۸۹۹۳	۶۹۹۱۶۰	جمع هزینهها
۱۲۵۲۳۹	۶۸۰۲۵۲	۲۱۹۸۹۹	۵۸۹۸۴۳	۳۸۰۹۹۵	هزینههای سازماني
۲۹۶۱	۱۲۵۵۱	۳۳۲۷	۱۳۷۹۳	۱۲۴۰۰۵	هزینههای اداری
۱۵۲۲	۲۲۲۷۲	۱۲۰۲۸	۱۴۱۴۶	۱۵۱۳۷	هزینههای شهری
۳۷۲	۸۱۷۵	۸۸۷۷	۸۲۵۲	۴۹۳۶	هزینههای آبسی و آتش بنشانی
۲۶۹	۱۰۳۷	۱۰۵۲	۷۱۰	۸۵۲	هزینههای خبریه
۶۱۵۷	۴۵۱۲۳	۱۵۱۵۴	۸۷۳۰	۵۳۶۶۲	هزینههای دیون و تسهیلات
۷۶۹۱۹	۲۰۰۷۱۲	۱۲۴۲۹۵	۱۸۳۷۸۶	۲۱۷۵۹۲	هزینههای عمرانی
	-	۰۰۰	۶۲۲	۱۸۳۵	سایر هزینهها
۱۶۶۲۵۹	۱۴۷۸۱۱	۱۹۴۲۶۲	۱۶۰۰۰۱	۱۱۱۷۲۵	موجودی آخر سال

منبع: شهرداریهای استان







جدول ۱۳۲- فعالیتهای خانهسازی بوسیله بخش عمومی در استان هرمزگان (هزار ریال)

هزینه	۱۳۶۱		۱۳۶۰		۱۳۵۹		فعالتهای خانهسازی
	دستگاه	تعداد پروژه	هزینه	دستگاه	تعداد پروژه	هزینه	
۴۲۸۸۹۱۰	۲۸۶۲	۶۷	۳۱۳۰۶۹۰	۲۰۹۰۰	۲۳۱	۱۷۳۷۸۵	جمع .....
۳۹۷۹۰۵	۲۵۰	۱۸	۲۳۶۳۲۲	۱۲۵	۷	۸۹۶۱۸	خانههای سازمانی کارمندی
-	-	-	-	-	-	۱۰۰	خانههای سازمانی کارگری
۴۰۲۱۷۹۲	۲۵۸۲	۲۲	۲/۷۷۰۸۹۵	۱۹۳۶	۱۷	۱۱۶۰۲۲۲	خانههای ارزان قیمت
۲۶۴۹۹	۹	۲	۱۴۰۰۲	۴	۲	۱۴۰۶۵	خانههای پرسنل نیروهای مسلح
۱۲۸۵۵	۵	۱	۱۰۹۴۷۱	۲۵	۵	۴۱۸۳۰	خانههای مصلحان
۲۷۸۵۷	۱۶	۴	-	-	-	-	خانههای شهدا

ماخذ: اداره کل مسکن و شهرسازی استان

جدول ۱۳۳ - تعداد هزینه طرحهای انجام شده عمران شهری و شهرداری استان هوزگان سال ۱۳۶۱ (هزارریال)

مبلغ هزینه	تعداد طرح	توضیحات طرح
۶۱۷۵۸۹	۷	جمع
۳۶۸۴۴۲	۲	طرح بل و خیابان گمربندی بندرعباس
۵۸۶۹۷	۱	احداث میهنسرای چهل اطاقه بندرعباس
۵۹۸۹۵	۲	احداث استاد یوسهای ورزشی بندرعباس
۱۴۰۵۵۰	۲	احداث بناهای حفاظتی

مآخذ : اداره کل مسکن و شهرداری استان

جدول ۱۳۴- واحدهای مسکونی خانوارهای ساکن در مناطق مختلف استان هرمزگان برحسب  
تعداد خانوار در مناطق مختلف

مناطق روستائی	مناطق شهری	جمع	تعداد خانوار
۷۱۱۰۲	۲۲۵۰۳۸	۹۳۶۴۰	جمع
۶۸۸۶۱	۱۹۸۴۲	۸۸۷۰۵	یک خانوار
۱۸۰۹	۱۸۸۲	۳۶۹۱	دو خانوار
۳۱۸	۵۴۰	۸۵۸	سه خانوار
۶۵	۱۷۱	۲۳۶	۴ خانوار
۱۶	۵۲	۶۹	۵ خانوار

جدول ۱۳۵- واحدهای مسکونی خانوارهای ساکن در مناطق مختلف استان هرمزگان برحسب  
نوع مصالح عمده به کار رفته در ساختمان

مناطق روستائی	مناطق شهری	جمع	نوع مصالح
۷۱۱۰۲	۲۲۵۳۸	۹۳۶۴۰	جمع
۲۴	۱۹۶۲	۱۹۸۶	اسکلت فلزی و بتون
۱۷۵	۱۷۵۴	۱۹۲۹	آجر و آهن
۱۷۱	۱۲۲	۲۹۳	سنگ و آهن
۹۳۷	۱۰۵۲	۱۹۸۹	آجر و چوب
۱۷۲۲۹	۳۶۹۰	۲۱۱۱۹	سنگ و چوب
۱۹۹۰۶	۲۸۰۳	۲۲۷۰۹	خشت و چوب
۱۰۱۹	۵۷۵۳	۶۷۷۲	بلوک سیمانی
۱۱۸۳۶	۳۴۶۵	۱۵۳۰۱	خشت و گل
۳۸۵	۷۲	۴۵۹	چوب
۱۹۲۲۰	۱۸۶۳	۲۱۰۸۳	سایر

مرکز آمار ایران نتایج سرشماری نفوس و مسکن آبانماه ۱۳۵۵

جدول ۱۲۶- واحدهای مسکونی دارای آب و برق خانوارهای ساکن در مناطق مختلف استان هرمزگان

منطقه	جمع واحدها مسکونی	دارای آب و برق	دارای آب لوله‌کشی	لوله‌کشی شهرتاً		بدون لوله‌کشی آب	مخزن عمومی	چاه	قنات	رودخانه	چشمه و سایر
				داخل واحد مسکونی	خارج واحد مسکونی						
				جمع	دارای آب لوله‌کشی						
منطقه روستایی	۷۱۱۰۲	۶۵۶۸	۱۵۲۳۱	۸۲۶۸	۶۷۵۶	۲۱۶۸	۱۹۹۴۰	۱۸۶۶	۱۸۰۲	۸۸۵۹	۲۶۶
جمع	۹۲۶۴۰	۲۲۸۱۴	۲۵۶۰۱	۲۱۸۸۲	۱۳۷۱۹	۵۸۰۳۹	۲۶۲۹۳	۲۷۲۲۵	۱۸۰۲	۸۸۵۹	۹۲۴۱
منطقه شهری	۲۲۵۲۸	۱۶۲۴۶	۲۰۴۷۰	۱۳۶۱۴	۶۷۵۶	۲۱۶۸	۱۹۹۴۰	۱۸۶۶	۱۸۰۲	۸۸۵۹	۲۶۶

مآخذ: مرکز آمار ایران نتایج سرشماری عمومی نفوس و مسکن آبانماه ۱۳۵۵

جدول ۱۳۷ - واحدهای مسکونی مورد استفاده خانوارهای ساکن در مناطق مختلف استان هرمزگان برحسب تعداد اتاق

جدول ۱۳۷ - واحدهای مسکونی مورد استفاده خانوارهای ساکن در مناطق مختلف استان هرمزگان برحسب تعداد اتاق

مناطق روستائی	مناطق شهری	جمع	تعداد اتاق
۷۱۱۰۲	۲۲۵۲۸	۹۳۶۳۰	جمع
۲۳۰۳۲	۴۶۹۶	۲۷۷۲۸	۱- اتاق
۲۰۳۱۷	۵۷۳۲	۲۶۰۴۹	۲- اتاق
۱۱۸۸۷	۶۱۲۰	۱۸۰۰۷	۳- اتاق
۶۸۳۲	۳۱۸۷	۱۰۰۱۹	۴- اتاق
۳۶۸۰	۱۳۲۹	۵۰۰۹	۵- اتاق
۲۰۸۲	۷۸۰	۲۸۶۲	۶- اتاق
۳۲۶۲	۶۹۳	۳۹۵۶	هفت اتاق و بیشتر

مأخذ: مرکز آمار ایران نتایج سرشماری عمومی نفوس و مسکن آبانماه ۱۳۵۵

جدول ۱۳۸ - میزان اعتبارات مصوب و هزینه شده قطعی طرحهای عمرانی استانی دستگاههای اجرایی استان هرمزگان سال ۱۳۶۱

درصد اعتبار هزینه شده به مصوب	اعتبار هزینه شده قطعی (هزارریال)	اعتبار مصوب (هزار ریال)	دستگاه
۹۲	۵۸۳۲۴۹	۶۳۲۲۰۰	استانداری
۸۶	۸۷۷۰۳۰	۱۰۲۵۶۱۶	آموزش و پرورش
۸۶	۷۱۶۲۲۴	۸۳۲۳۵۰	سازمان منطقه‌ای بهداشتی
۸۲	۳۹۴۶۲۰	۴۷۹۶۷۰	مسکن و شهرسازی
۹۴	۷۴۴۳۰۰	۷۹۳۰۰۰	کشاورزی و عمران روستائی
۹۵	۱۹۸۷۸	۲۰۸۹۰	سر جنگلداریکل
-	-	۳۶۴۰	سازمان صنایع کوچک
۸۳	۱۵۶۷۳۵۵	۱۸۹۱۴۷۲	اداره کل راه و ترابری
۱۰۰	۵۲۹۷۸۰	۵۲۹۷۸۰	شرکت سهامی آب منطقه‌ای
۱۰۰	۵۳۸۵۶۰	۵۳۸۵۶۰	شرکت سهامی برق منطقه‌ای
۱۰۰	۳۷۰۰۰۰	۳۷۰۰۰۰	جهاد سازندگی

جدول ۱۳۹- میزان اعتبارات مصوب و هزینه شده قطعی طرح‌های عمرانی استان دستگاههای

اجرائی استان هرمزگان سال ۱۳۶۱

درصد اعتبار و هزینه شده به مصوب	اعتبار هزینه شده قطعی (هزارریال)	اعتبار مصوب (هزارریال)	دستگاه طرح
			استانداری
۱۰۰	۶۵۰۰۰	۶۵۰۰۰	تأمین آب آشامیدنی
۱۰۰	۴۷۰۰	۴۷۰۰	بهبود عبور و مرور شهر بندرعباس
۸۳	۲۴۱۷۶۹	۲۹۲۶۲۰	سایر تاسیسات و تسهیلات شهری
۱۰۰	۷۰۰۰۰	۷۰۰۰۰	خدمات روستائی
۱۰۰	۲۷۸۰۰	۲۷۸۰۰	احداث خانه‌های سازمانی کارمندان
۱۰۰	۱۷۴۰۸۰	۱۷۴۰۸۰	انجام عملیات اضطراری عمرانی استان
			اداره کل آموزش و پرورش گروه نو سازی و توسعه تجهیز
۸۵	۶۳۰۴۲۱	۷۴۳۴۱۶	مدارس ساختمان و تجهیز مدارس ابتدائی
۷۸	۱۰۷۶۳۳	۱۳۸۰۰۰	ساختمان و تجهیز مدارس راهنمایی تحصیلی
۹۶	۱۳۸۹۷۶	۱۴۴۲۰۰	ساختمان و تجهیز مدارس متوسطه عمومی و جامع
			سازمان منطفه‌ای بهداشتی
۴۶	۳۰۱۴	۶۵۰۰	خدمات بهداشتی
۸۷	۱۹۵۰۵۵	۲۳۳۹۹	تجهیز و تکمیل بیمارستانها
۸۶	۱۴۰۵۳۵	۱۶۱۵۱۰	ساختمان و تجهیز مراکز بهداشتی و درمانی روستائی
۸۶	۳۷۷۶۲۰	۴۴۰۳۵۰	تأمین آب آشامیدنی روستاها

دنباله جدول ۱۲۹ - میزان اعتبارات

اعتبار مصوب (هزارریال)	اعتبار هزینه شده قطعی (هزارریال)	درصد اعتبار وهزینه شده به مصوب	دستگاه طرح
۶۶۹۵۰	۵۹۲۳۶	۸۱	اداره کل مکن و شهرسازی
۲۸۴۰	۲۸۳۹	۱۰۰	احداث و تکمیل ساختمانهای کشوری
۲۶۷۵۰	۲۱۷۶۲	۸۱	احداث مهدهای کودک
۲۵۰۰۰	۲۵۲۱۳	۷۸	احداث استادیومهای ورزشی
۹۱۶۸۰	۷۸۱۱۲	۸۵	تاسیسات حفاظتی شهرها
۱۳۸۸۰۰	۱۳۲۴۷۲	۹۵	خانه سازی در بنادر جنوب
۷۳۶۵۰	۵۰۹۹۲	۶۹	احداث خانه های سازمانی کارمندان
۲۳۰۰۰	۲۹۹۲	۱۳	احداث خانه های ارزاق قیمت
۲۸۰۰۰	۴۴۳۹۴	۹۷	ایجاد دفاتر پست شهری و روستائی
۲۹۴۵۰۰	۲۹۳۸۴۱	۱۰۰	اداره کل کشاورزی و عمران روستائی
۱۲۴۰۰۰	۱۲۰۸۹۷	۹۷	نامیر آب آنامیدنی روستاها
۱۵۰۰۰۰	۱۴۵۵۶۱	۹۷	تکمیل و احداث تاسیسات روستائی
۵۰۰	-	-	عمران میاب
۹۰۰۰۰	۸۱۶۰۸	۹۲	عمران دشت مسافرآباد
۳۰۰۰۰	-	-	پرورش شتر
۵۶۰۰۰	۵۶۰۰۰	۱۰۰	پرورش گوساله بزاد اصلاح شده
۲۳۹۰	۲۸۷۶	۸۵	احیا اراضی دشت طانکوتیه
۱۷۵۰۰۰	۱۷۰۰۲	۹۷	احداث و تعمیر سردخانه
۳۶۴۰	-	-	سرحکلداری کل حفاظت و احیا جنگلها
			مراع عنابری
			سارمان صنایع کوچک ایران
			احداث ناحیه صنعتی بدرعباس



دنباله جدول ۱۳۹ - میزان اعتبارات

درصد اعتبار و هزینه شده به مصوب	اعتبار هزینه شده قطعی (هزار ریال)	اعتبار مصوب (هزار ریال)	دستگاه طرح
۸۳	۹۸۲۷۶۲	۱۱۹۱۰۰۰	اداره کل راه و ترابری
۸۳	۲۵۴۸۵۱	۳۰۸۰۷۴	ساختمان و توسعه راههای فرعی نگهداری و ترمیم اساسی راهها
۹۵	۲۹۴۲۸	۳۱۰۰۰	تکمیل فرورگانههای کوچک
۸۳	۳۰۰۳۰۴	۳۶۱۴۰۰	ساختمان راههای روستائی شرکت سهامی آب منطقهای
۱۰۰	۳۹۰۰۰	۳۹۰۰۰	طرحهای کوچک تامین آب
۱۰۰	۲۹۰۷۸۰	۴۹۰۷۸۰	ایجاد و توسعه تاسیسات آب آشامیدنی شهرها شرکت سهامی برق منطقهای
۱۰۰	۵۳۸۵۶۰	۵۳۸۵۶۰	تامین برق روستائی جهاد سازندگی
۱۰۰	۲۴۰۰۰۰	۲۴۰۰۰۰	تامین آب آشامیدنی روستاها
۱۰۰	۱۰۰۰۰۰	۱۰۰۰۰۰	احیاء اراضی دشت درپهن
۱۰۰	۳۰۰۰۰	۳۰۰۰۰	ساختمان راههای روستائی

مآخذ : سازمان برنامه و بودجه استان



جدول ۱۲۱- توزیع اعتبارات عمرانی استان هرمزگان به تفکیک شهرستان در مناطق شهری و روستایی سال ۱۳۶۱ (هزار ریال)

مناطق روستایی	مناطق شهری	جمع	شهرستان
۳۸۹۱۰۵۸	۱۴۹۴۷۹۵	۵۳۸۵۸۵۳	کل استان
۱۶۶۰۳۹۶	۹۹۶۲۵۲	۲۶۵۶۸۴۸	بندرعباس
۹۷۰۳۶۴	۱۶۰۲۰۰۸	۱۱۳۰۵۷۲	بندر لنگه
۸۸۸۵۶۲	۲۹۵۱۳۵	۱۱۸۳۶۹۷	میناب
۲۷۱۷۳۶	۴۳۰۰۰	۲۱۴۷۳۶	نشم

این ارقام با استثناء اعتباری است که در طول سال بر اساس تبصره‌های قانون بودجه سال ۱۳۶۱ اعلام شده.

منبع: سازمان برنامه و بودجه استان

جدول ۱۴۲- وامهای پرداختی توسط بنیاد مسکن استان هرمزگان سال ۱۳۶۱

شهرستان	تعداد وام گیرندگان نفسر		وام پرداخت شده ( هزار ریال )	
	جمع	قرض الحسنه روستایی	جمع	قرض الحسنه روستایی
کل استان	۲۸۲	۲۸۲	۱۹۱۰۰۰	۱۹۱۰۰۰
بندرعباس	۳۲	۳۲	۲۹۵۰۰	۲۹۵۰۰
بندرلنگه	۵۹	۵۹	۱۶۰۰۰	۱۶۰۰۰
میناب	۲۹۱	۲۹۱	۱۴۵۵۰۰	۱۴۵۵۰۰
قیق	-	-	-	-

مأخذ : بنیاد مسکن انقلاب اسلامی استان

جدول شماره ۱۲۲ - مسکن و زمین واگذار شده توسط بنیاد مسکن استان هرمزگان

مسکن		زمین				شهرستان
مسکن (دستگاه)	واگذار شده در دست اجرا	تعداد متقاضی مسکن (خانوار)	مبلغ دریافتی زمین (به هزار ریال)	زمین قطعه		
				آباد به سرای	تحويل شده	
۲۳۱	۸۶	۲۳۱	-	۲۶۵ (۱۱)		کل استان
۲۱	۱۰	۲۱	-			بندرعباس
۲۳	۱۲۰	۲۳	-			بندرلنگه
۱۲۶	۲۵	۱۲۶	-			میناب
۲۱	۱۷	۲۱	-			قشم

(۱) ۲۹۶ خانوار متقاضی زمین بوده‌اند که پس از تحقیق و بررسی ۲۶۵ خانوار واجد شرایط دریافت زمین شناخته شده‌اند که در سال ۶۲ به خانوارهای متقاضی زمین واگذار خواهد شد.

تاخذ بنیاد مسکن انقلاب اسلامی استان

HA ۴۵۷۰/۲/۹۵۴  
(۶۸۱۸) ۲.ن ۱۳۶۱

مؤلف: سازمان برنامه و بودجه اس  
عنوان: آمارنامه استان هرمزگان ۱۳۵۱-

---

HA ۴۵۷۰/۲/۹۵۴

(۶۸۱۸) ۲.ن ۱۳۶۱

مؤلف: سازمان برنامه و بودجه استان هرمزگان

عنوان: آمارنامه استان هرمزگان ۱۳۵۱-