

# REGLAMENTO

PROPUESTO POR LA

COMANDANCIA JENERAL DE ARMAS

PRESCRIBIENDO EL UNIFORME QUE DEBE USAR

EL

EJÉRCITO DE LA REPÚBLICA

APROBADO

POR EL SUPERIOR GOBIERNO

Y

MANDADO PONER EN OBSERVANCIA



BUENOS AIRES

IMPRENTA AMERICANA, CALLE DE SAN MARTIN NÚMERO 124

1872

tura de la cintura abajo 0<sup>m</sup> 260, la parte interior de la delantera de derecha é izquierda debe ser forrada de una tela gruesa con un ancho de 0<sup>m</sup> 045. Interiormente deberá llevar una precilla teniendo en los extremos de una de esta los ojales y en la otra los botones, que serán de hueso negro.

Este pantalon llevará un bolsillo á cada costado cuya profundidad será de 0<sup>m</sup> 430 y 0<sup>m</sup> 020 de ancho.

La abertura de este bolsillo tendrá 0<sup>m</sup> 70 y se colocará á 0<sup>m</sup> 090 del borde inferior de la cintura.

Este pantalon debe ser de campana abajo y forrado en la entropierna.

---

### Gamisa de lienzo tabla

—

Las dimensiones y corte iguales á los del ejército.

---

### Calzoncillo de lienzo tabla

—

Lo mismo que los del ejército.

---

## Camiseta de punto de algodón

—

Será formada de fajas blancas y azules paralelas de igual ancho de 0<sup>m</sup> 030 cada una.

En la abertura del cuello, de las mangas y del borde inferior del cuerpo, llevará un doblés del mismo género de 0<sup>m</sup> 012 á 0<sup>m</sup> 015 de ancho.

El largo del cuerpo será de 0<sup>m</sup> 630.

El ancho sobre las mangas de 0<sup>m</sup> 520.

Largo de la manga 0<sup>m</sup> 450 y el ancho 0.120.

—————

## C o r b a t a

—

Esta será de punto de lana negra ó azul muy oscuro, de dos cuerpos, reunidos por una costura. Las dos estremidades de la corbata serán plegadas y terminadas por un fleco del mismo punto.

Largo de esta 1<sup>m</sup> 300. Ancho de esta 0<sup>m</sup> 140. Largo del fleco 0<sup>m</sup> 080.

—————

## C i n t a s

—

Largo un metro 330<sup>mm</sup> (1<sup>m</sup> 330). Ancho 0<sup>m</sup> 040, debiendo llevar en letras doradas el nombre del buque.

F u n d a s

---

De las dimensiones de la gorra.

---

Z a p a t o s

---

Confeccionados de cuero baqueta, cocido ó clavados, con clavason de madera.

---

P ó l a i n a s

---

Iguals á las del Ejército, de paño azul y botonadura blanca.

---

UNIFORME DE VERANO

---

Sombrero de paja

---

Este será de paja ordinaria, teniendo el ala 0<sup>m</sup> 100 de ancho y su copa proporcionada.



### Camisetas brin de hilo

---

Igual á la de paño, llevando cuello y puño de brin de hilo azul. Ancho del cuello 0<sup>m</sup> 250, con tres trencillas blancas paralelas guardando igual distancia de 0<sup>m</sup> 005.

---

### Pantalon de brin blanco

---

De igual corte que los de paño.

---

### Vestuario de parada

---

Chaqueta de paño azul oscuro, siendo de mejor calidad el de los guardianes.

Las delanteras serán á la inglesa de modo que las solapas puedan cruzarse sobre el pecho por medio de dos hileras de siete botones grandes de uniforme. Las vistas de la solapa serán del mismo paño, teniendo en la parte superior 0<sup>m</sup>210 de ancho y en la inferior 0<sup>m</sup> 130.

En cada delantera á 0<sup>m</sup> 150 de su parte inferior, llevará un

bolsillo cuya boca será de 0<sup>m</sup> 170, debiendo este llevar una cartera.

Cuello del mismo paño recto y escotado de 0<sup>m</sup> 050 de ancho.

Altura media 0<sup>m</sup> 70.

En cada extremo del cuello llevará un ancla de paño punzó, de 0<sup>m</sup> 063 de ancho por 0<sup>m</sup> 090 de largo.

Interiormente irá reforzado.

La espalda será de una sola pieza ligeramente redondeada en la parte inferior. Su ancho en el talle será de 0<sup>m</sup> 160 mas ó menos.

Las mangas serán del mismo paño, formadas de una pieza. Largo de la abertura de la bota-manga 0<sup>m</sup> 140. Altura 0<sup>m</sup> 070. Esta abertura llevará tres botones pequeños de uniforme á las que corresponderán tres ójales en el costado opuesto. El primero se colocará á 0<sup>m</sup> 055 del borde de la manga, y el segundo á 0<sup>m</sup> 045 del primero.

La espalda, delantera, é interior de las mangas se forrarán de una tela de cuerpo.

Esta chaqueta debe permitir los movimientos del cuerpo.

---

## G a b a n

---

Será confeccionado de paño azul oscuro como el de la chaqueta siendo de mejor paño para los contramaestres y guardianes. Las vistas de las delanteras serán cruzadas sobre el pecho como las de la chaqueta, teniendo dos hileras de cinco botones grandes de uniforme.

Las delanteras se compondrán de una sola pieza y tendrán la solapa interior del mismo paño, siendo de 190<sup>mm</sup> en la parte alta y 0<sup>m</sup> 030 en la parte baja.

En cada una de las delanteras y á 0<sup>m</sup> 0350 del borde inferior se colocará un bolsillo cuya abertura será de 0<sup>m</sup> 200 debiendo llevar esto una costura de largo de 0<sup>m</sup> 220 y ancho de 0<sup>m</sup> 80.

La espalda será formada de dos piezas reunidas por una costura vertical. Estas piezas deben ir ensanchando del talle para abajo.

Ancho en medio del talle 0<sup>m</sup> 240, abajo 0<sup>m</sup> 440.

Cuello del mismo paño compuesto de dos piezas y doblado. Alto en el centro 0<sup>m</sup> 120. En las estremidades 0<sup>m</sup> 090. En cada una de estos llevará una ancla. Altura de esta 0<sup>m</sup> 060.

La manga se compone de dos piezas, sin bota. Largo de la abertura 0<sup>m</sup> 0750, esta cerrará por medio de tres botones pequeños de uniforme con sus correspondientes ojales. El primero se colocará á 0<sup>m</sup> 030 del borde inferior de la manga, el segundo á 0<sup>m</sup> 020, debiendo ser vivados en paño.

Este galon deberá ser envivado en las delanteras, espaldas y mangas.

---

## Uniforme para los maquinistas

---

Los maquinistas usarán en parada levita de paño azul oscuro, pantalon y chaleco igual al de los Oficiales. En la gorra llevarán un bordado de hilo de oro, formando un escudo de las mismas dimensiones de los Oficiales, compuesto de cuatro hojas de roble.

De diario usarán chaqueta igual á la de los aspirantes.

## Uniforme para los baqueanos

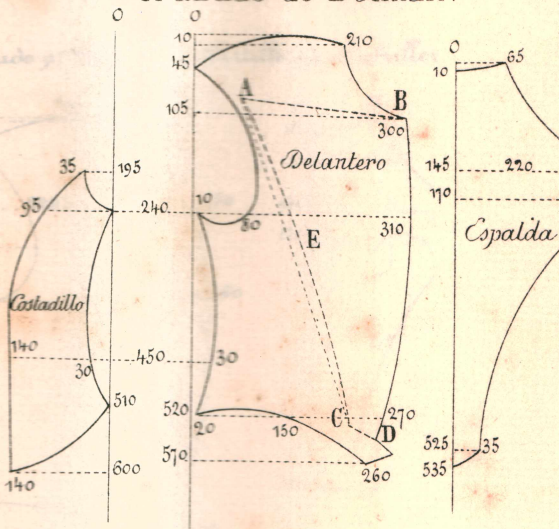
—

Los baqueanos podrán usar chaqueta igual á los aspirantes.  
Pantalon derecho azul oscuro sin franja, y chaleco abierto con cinco botones.

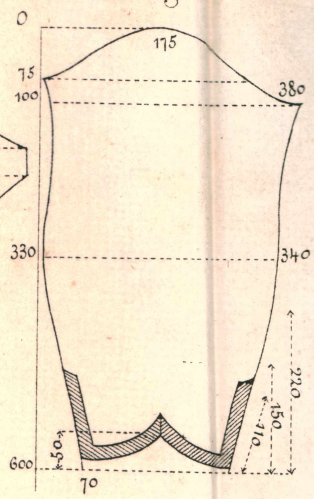
La gorra será igual á los maquinistas y llevarán un ancla en vez de escudo.



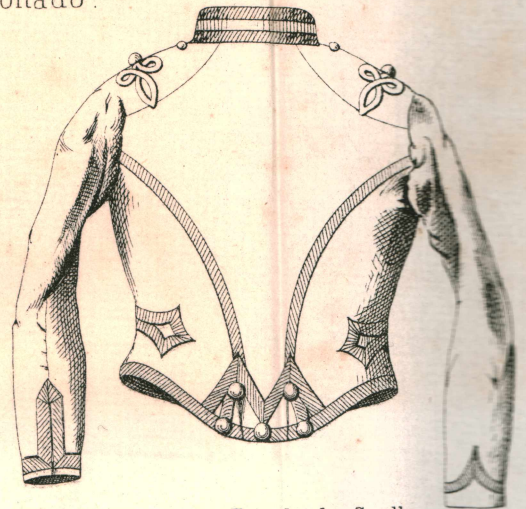
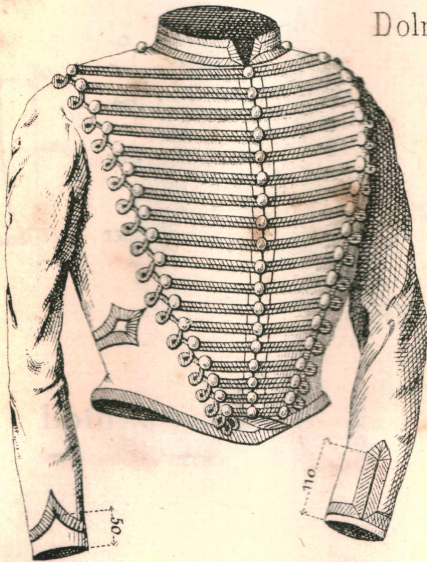
Trazado de Dolman.



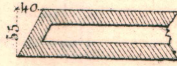
Manga.



Dolman Confeccionado.



Cuello.



Bolsillo figurado

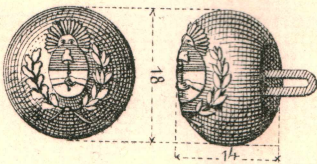


Trazado de Cuello

con las guarruñiones correspondientes.



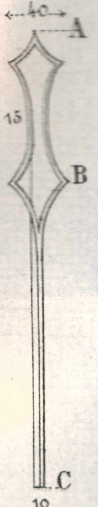
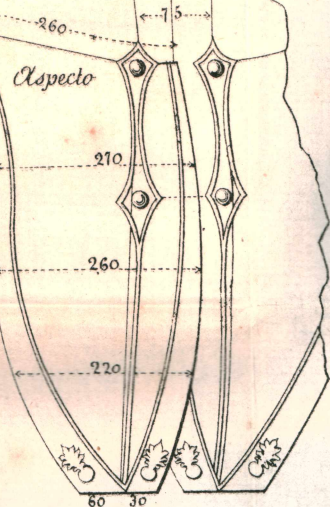
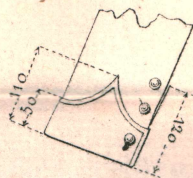
Por el medio



Por los lados



Bota de Casaca.



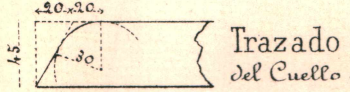
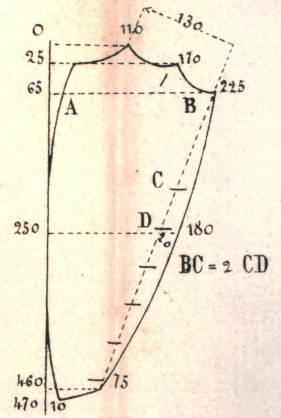
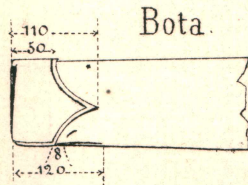
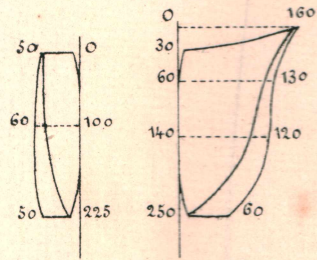
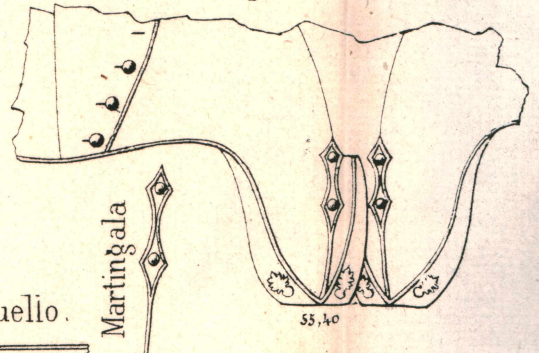
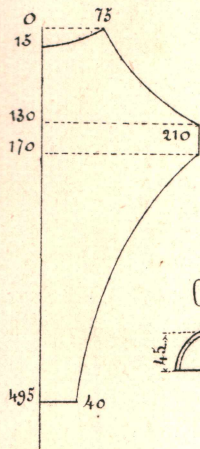
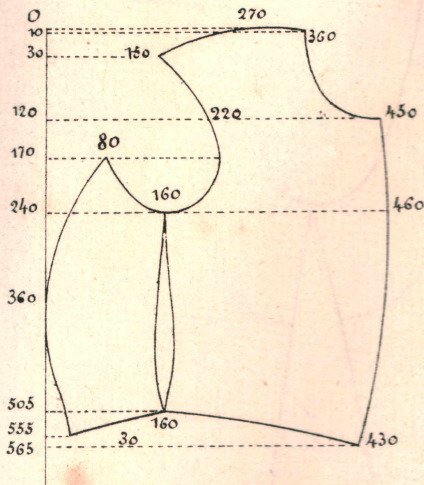
$AB = \frac{1}{3} AC$



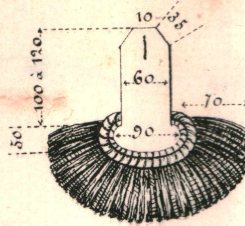
# Plancha, N.º 2

Casaca = Trazado p.º 2.ª talla de Artilleria y Caballeria.

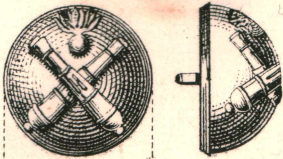
Aspecto.



Charratera de Soldado.



Botones.



Diam. de los chicos, 15

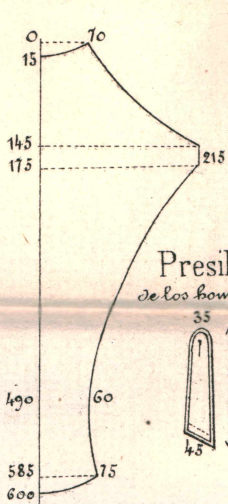
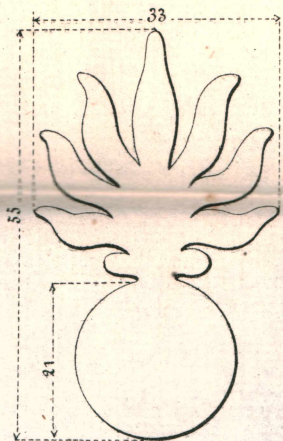
Dimensiones del Peto.

Ancho AB	185 mil.
idem. al 2.º boton D	175
idem. abajo	60
Flecha de la curva exterior	20

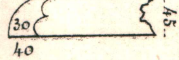
Trazado de la Chaqueta

Para 2.ª talla de Artilleria y Caballeria

Granada.



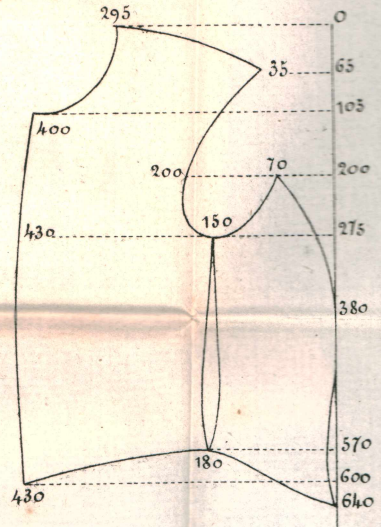
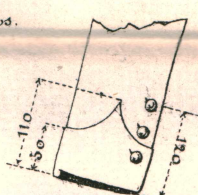
Cuello.



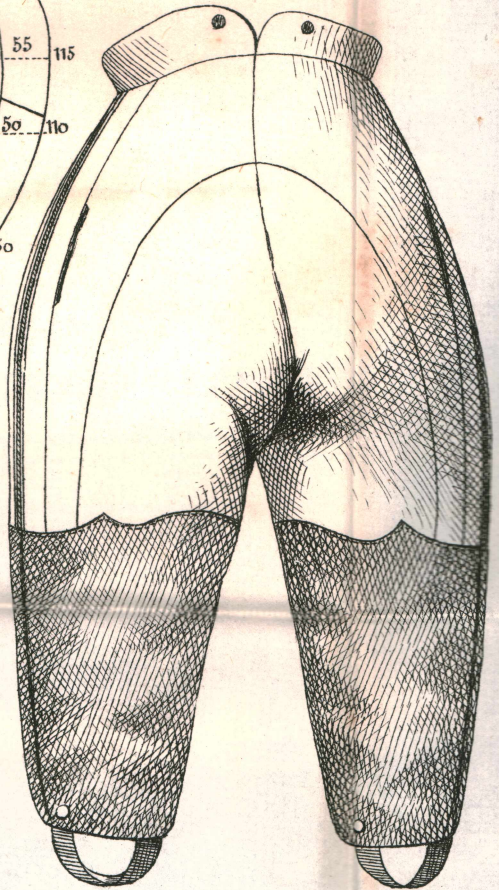
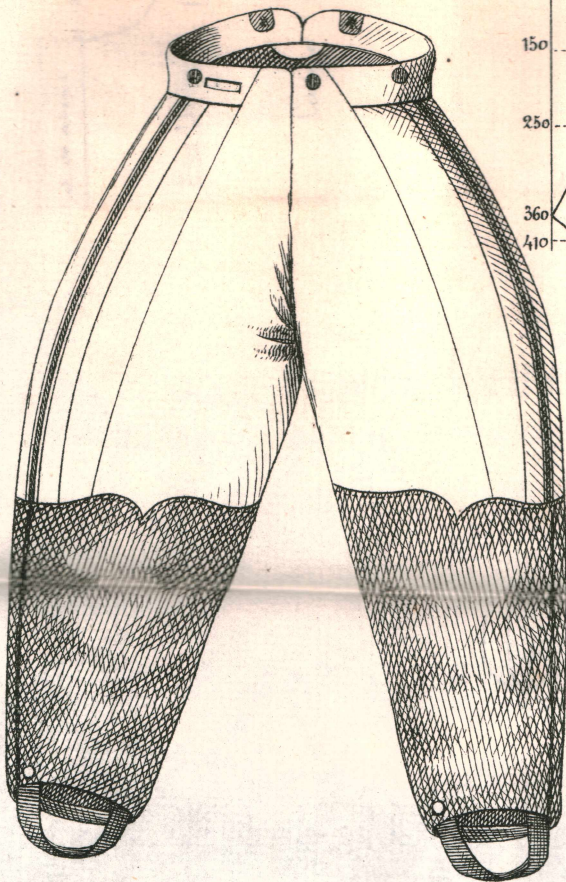
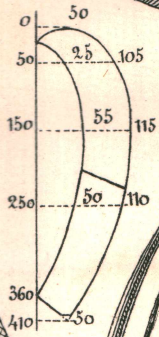
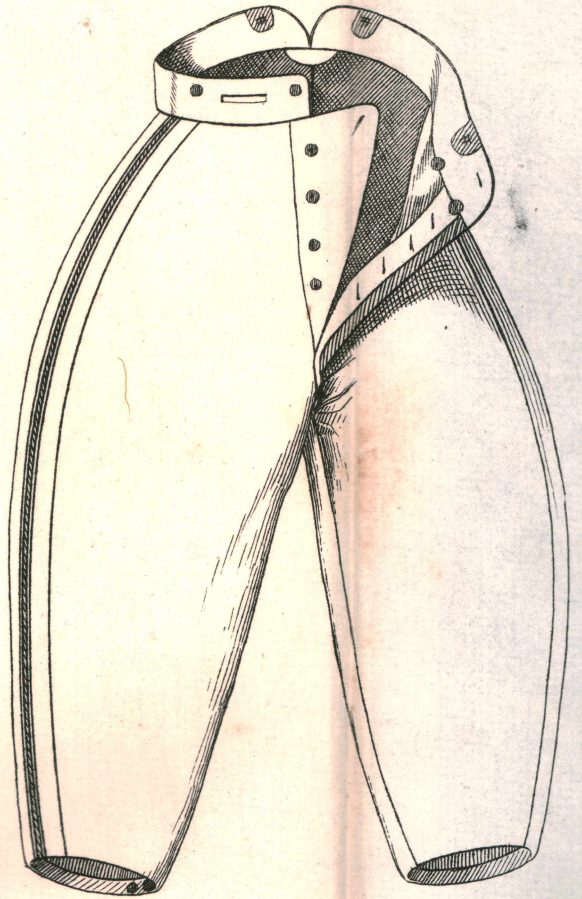
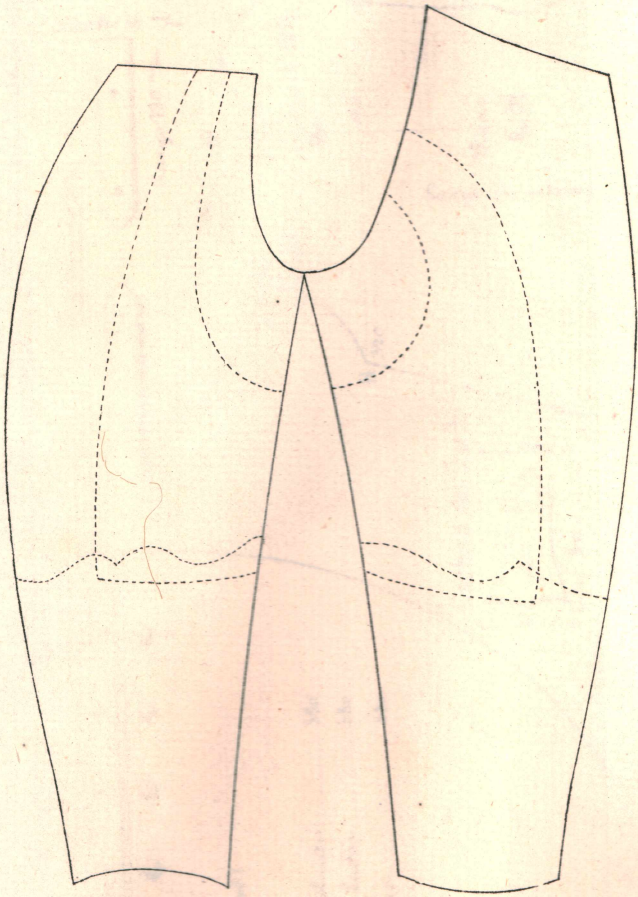
Presilla de los hombros.



Bota.







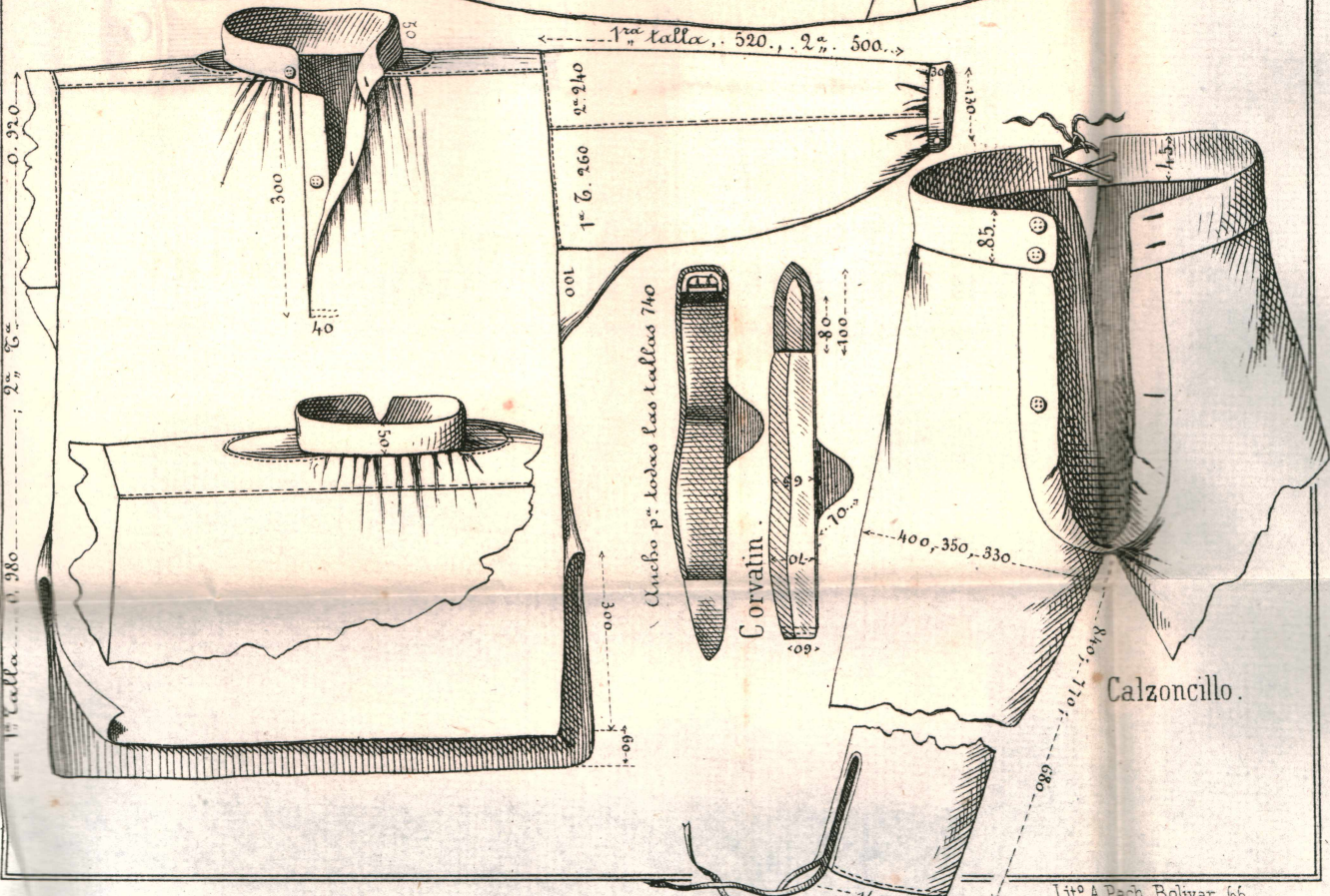
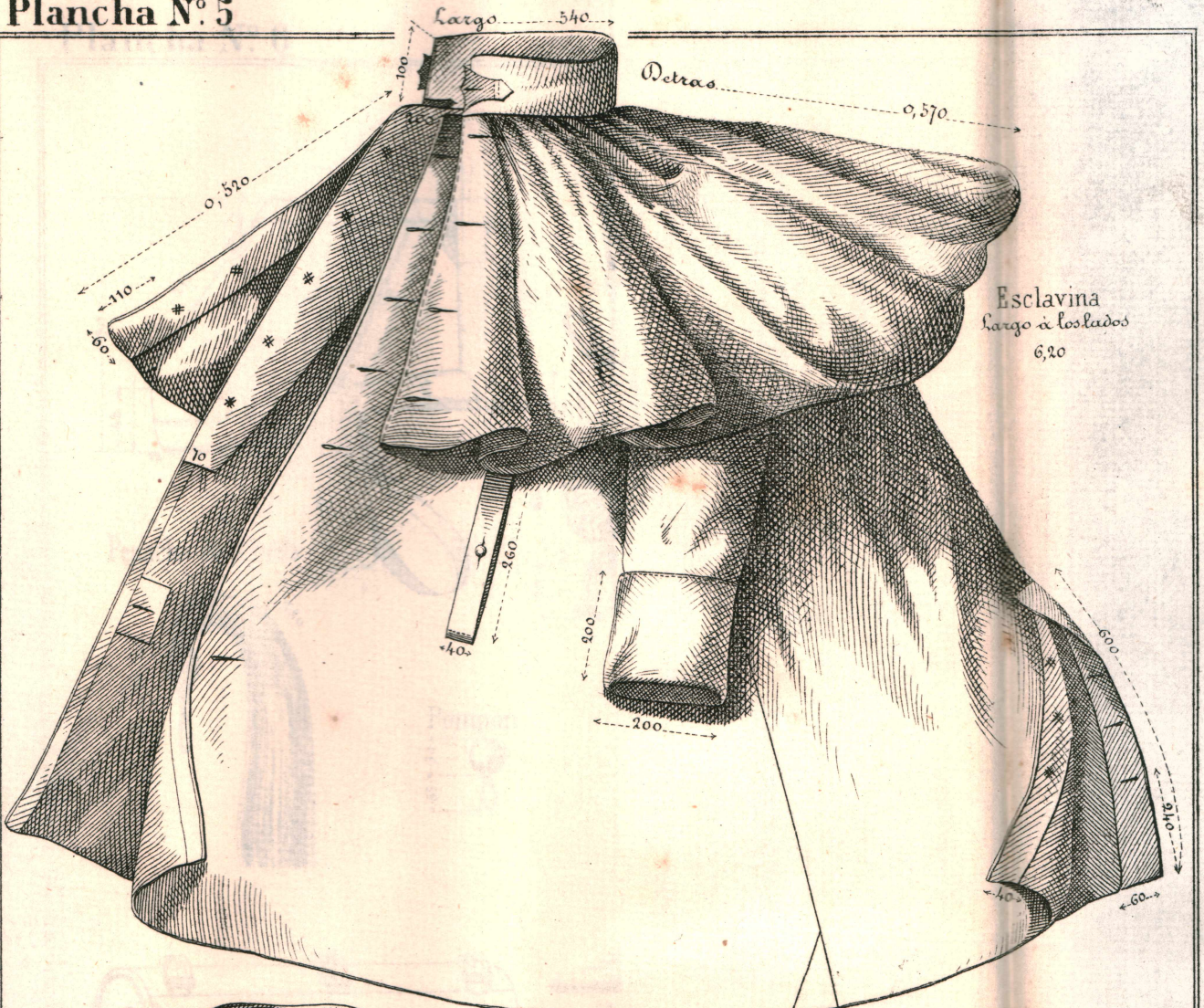
**ARTILLERIA Y CABALLERIA**  
*Pantalones de diario y de parada.*





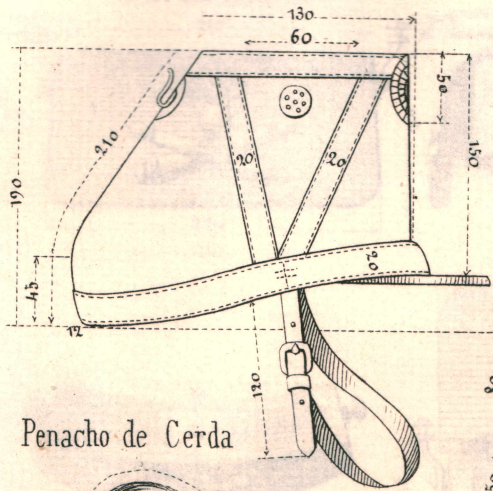


Plancha N° 5

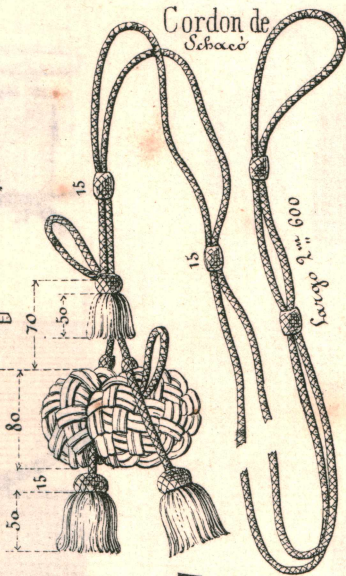


ARTILLERIA, CABALLERIA é INFANTERIA  
 Capote, Calzoncillos, Camisa, Corvatin.

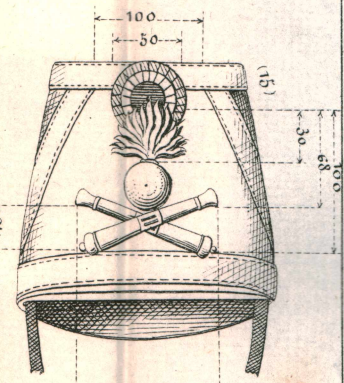




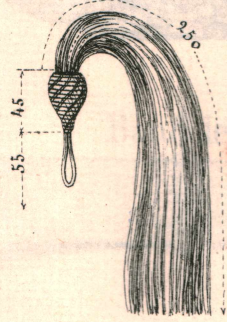
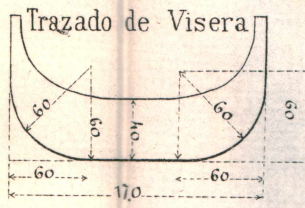
Penacho de Cerda



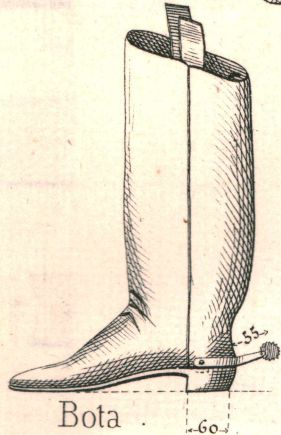
Cordon de Sebaco



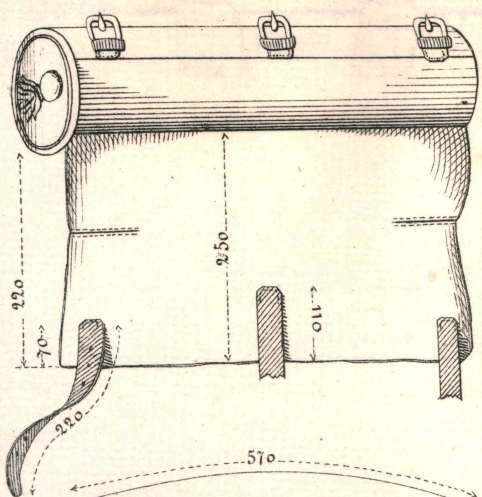
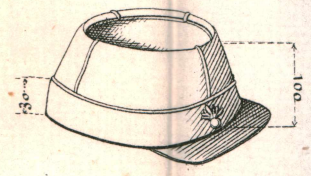
Trazado de Visera



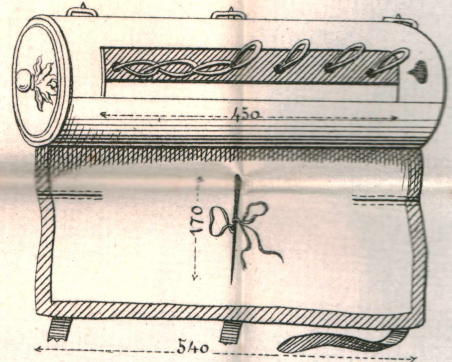
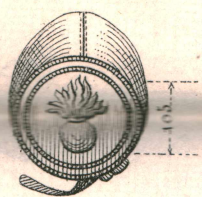
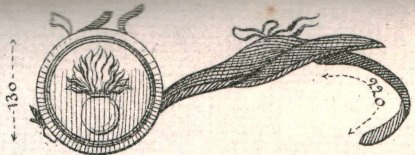
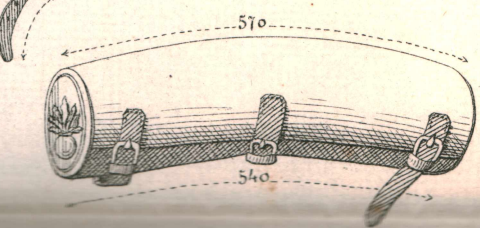
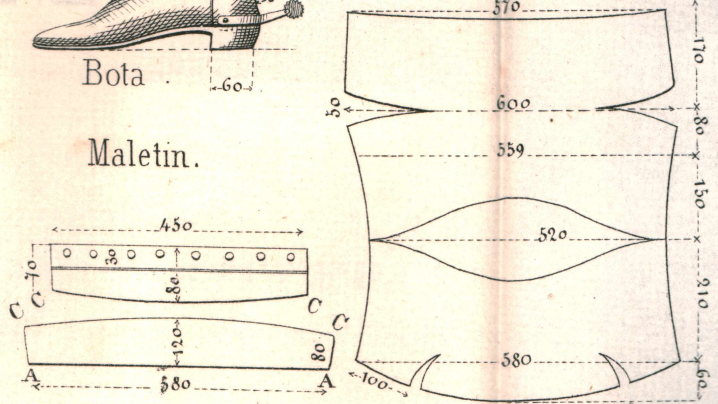
Pompon



Bota

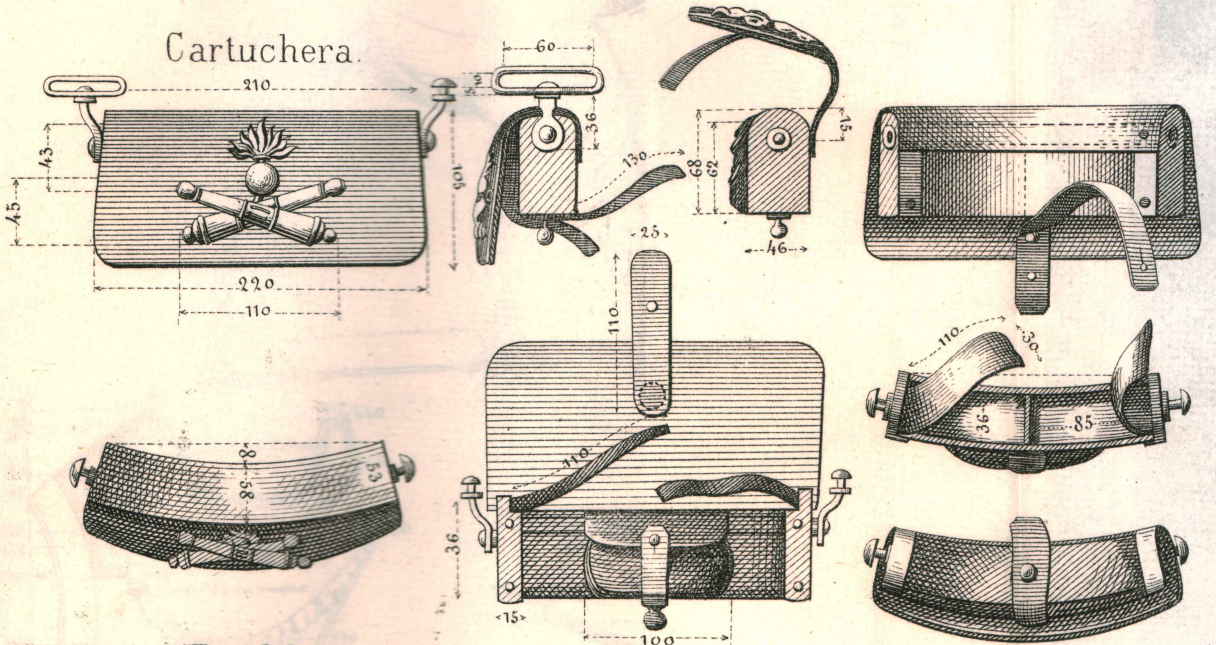


Maletin.

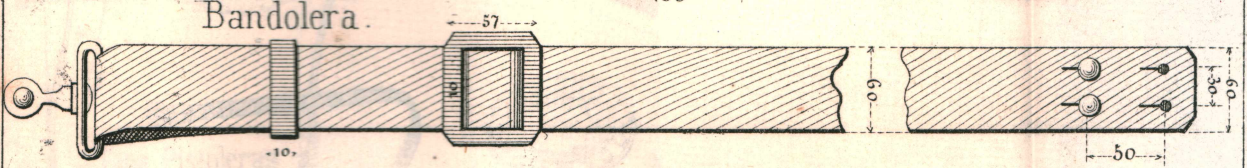




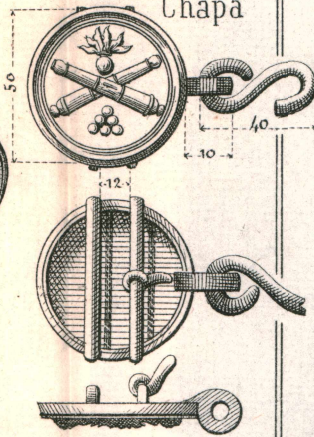
Cartuchera.



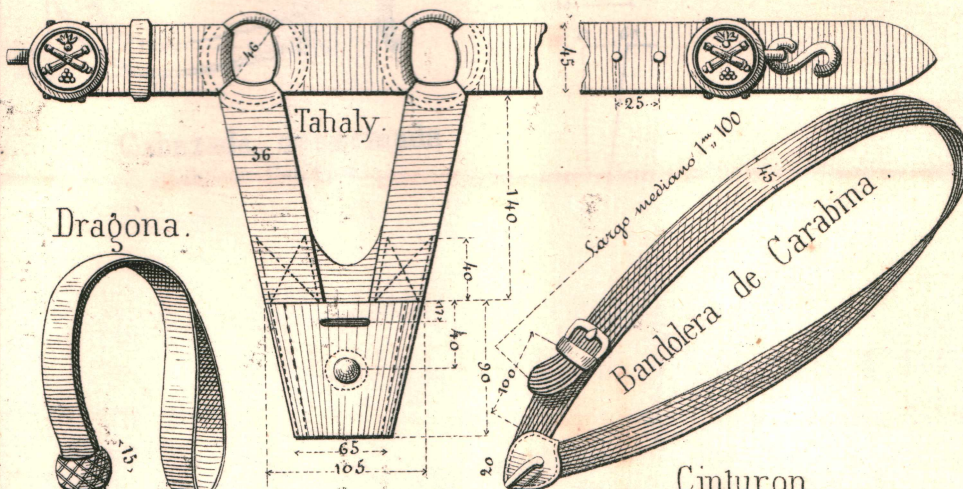
Bandolera.



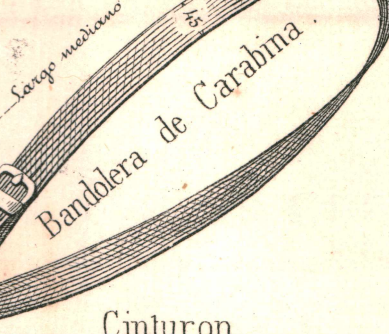
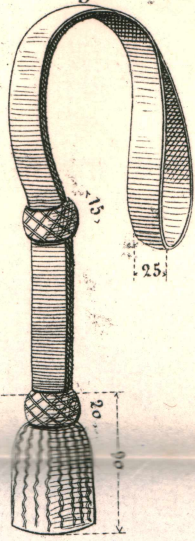
Chapa



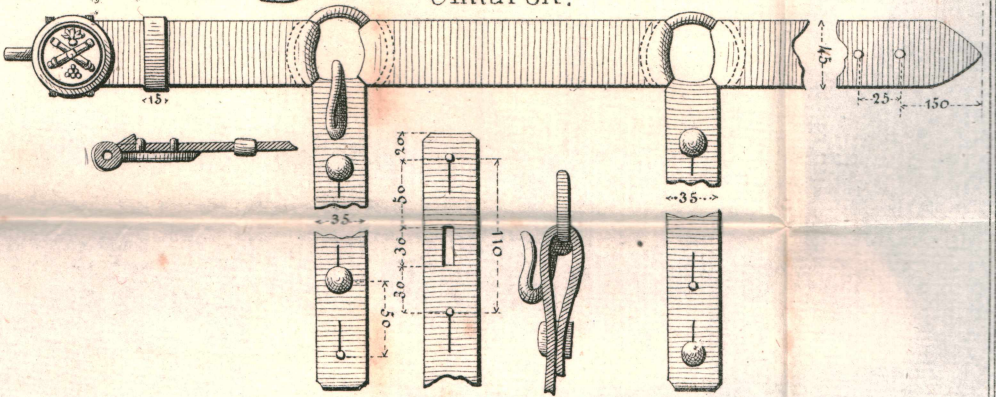
Tahaly.



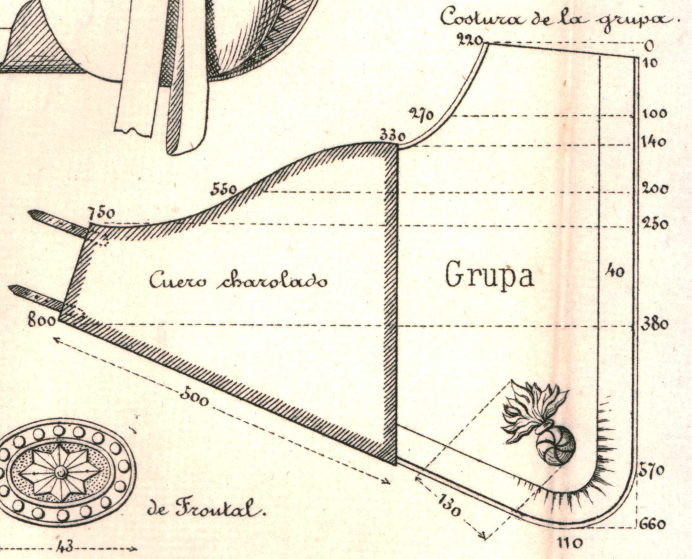
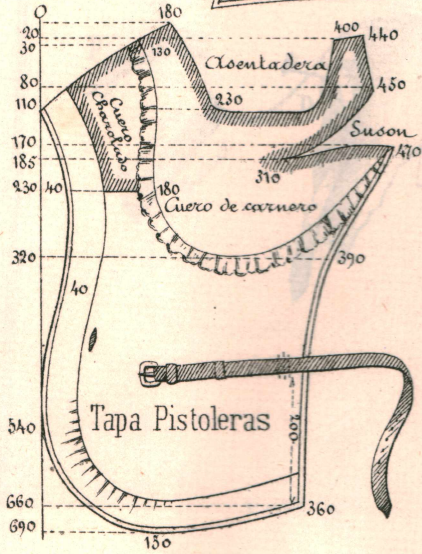
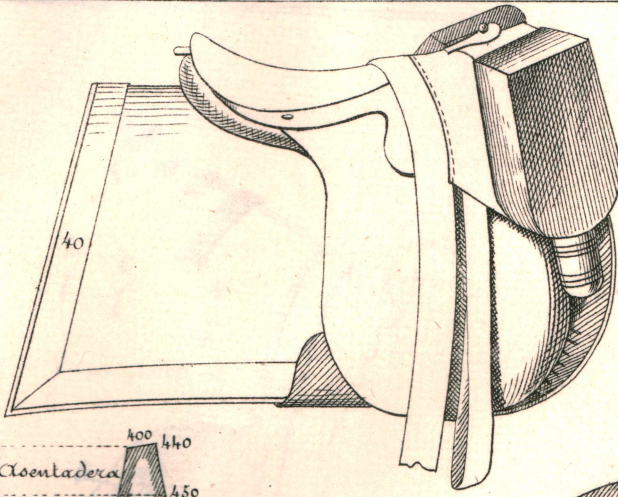
Dragona.



Cinturon.







Cabezada desarmada Sobre la Cabeza.

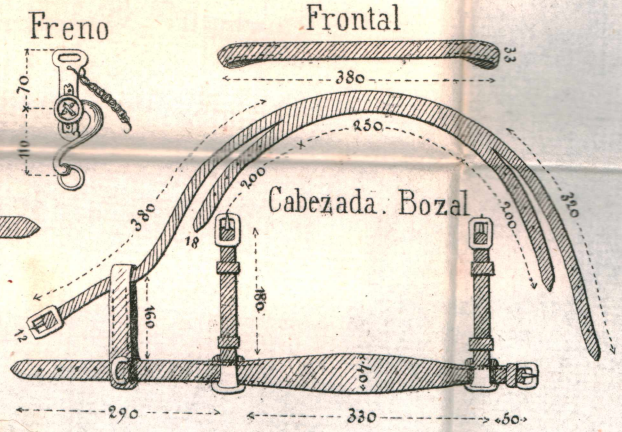
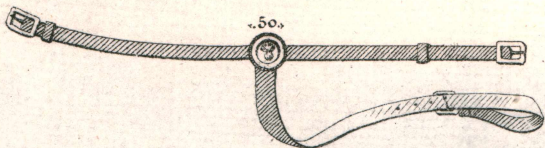
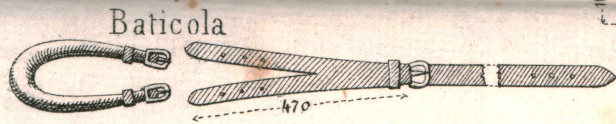
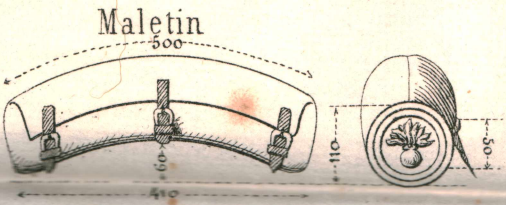
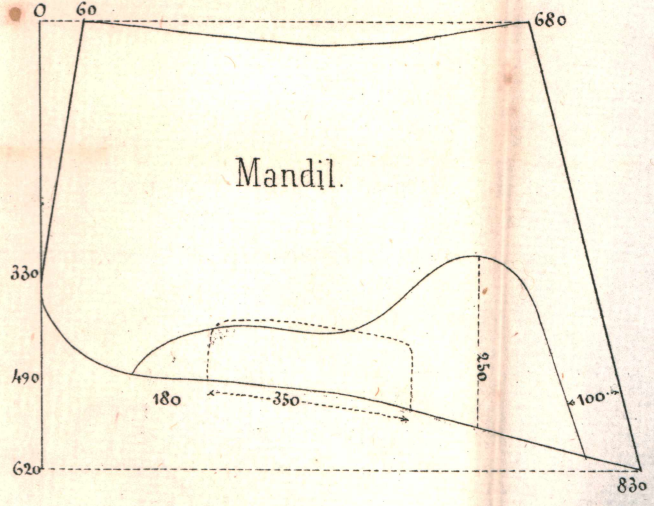
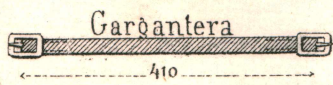
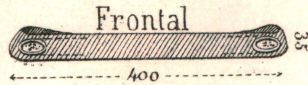
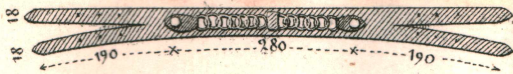
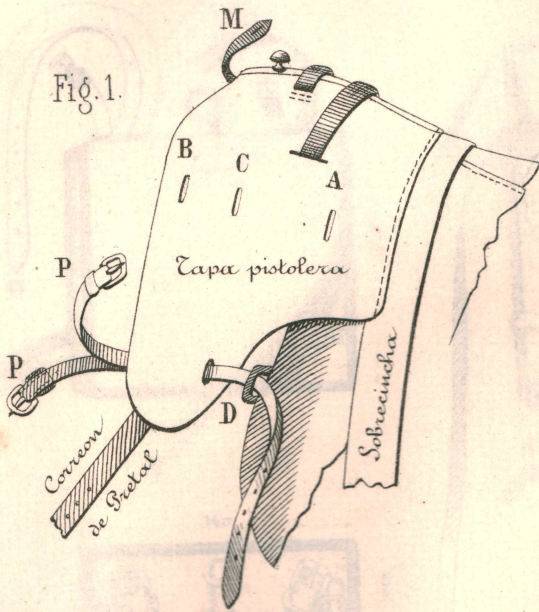




Fig. 1.



Pistoleras sin tapa.

Fig. 2.

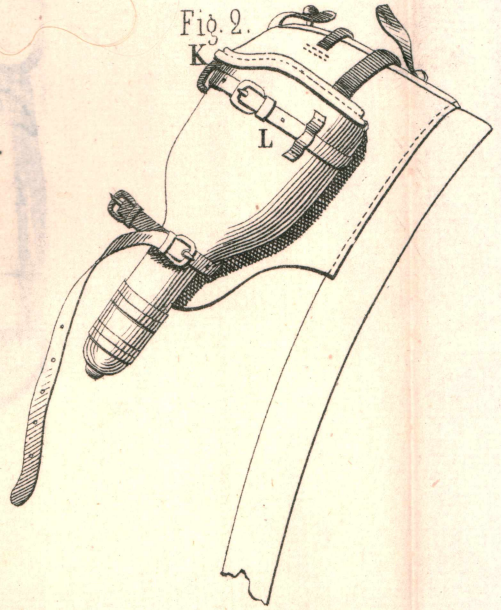
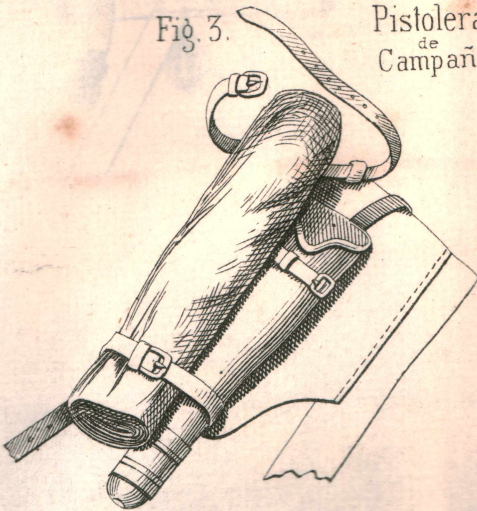
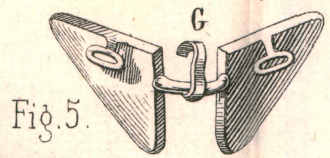


Fig. 3.

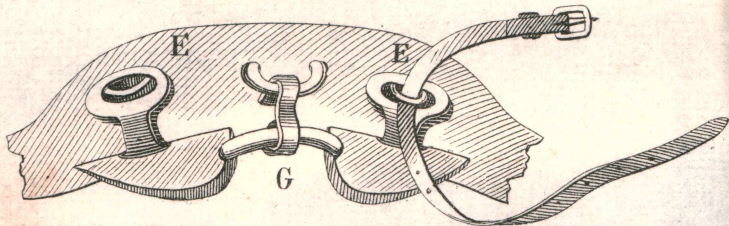
Pistoleras de Campaña.



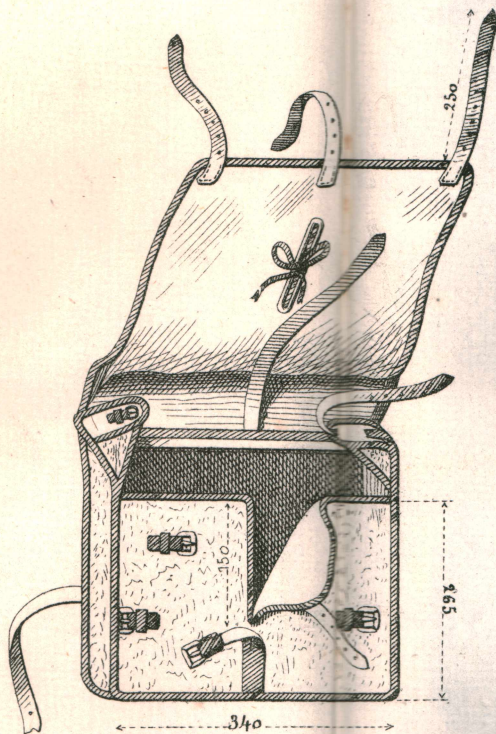
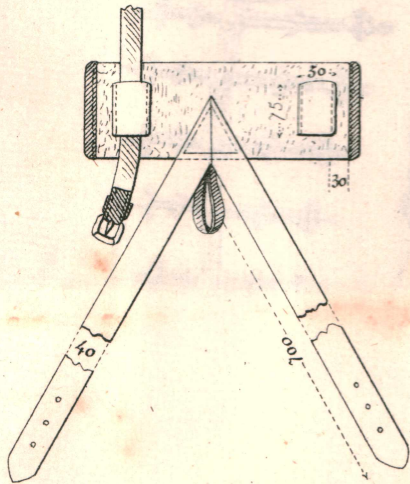
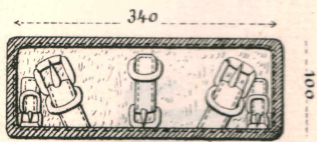
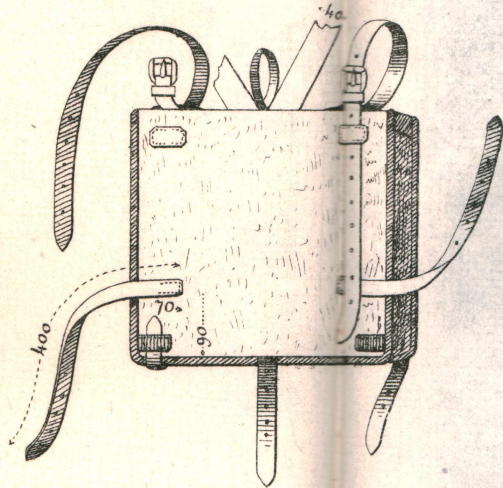
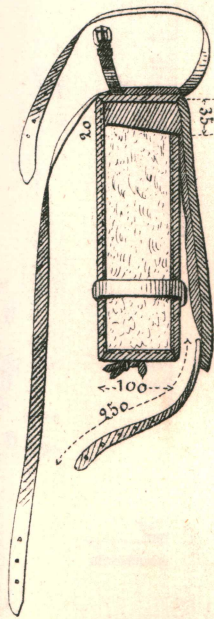
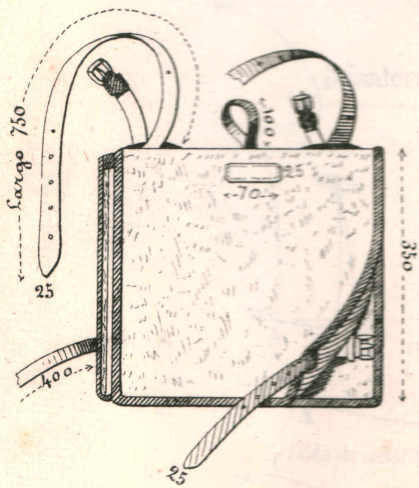
Paletas móviles.



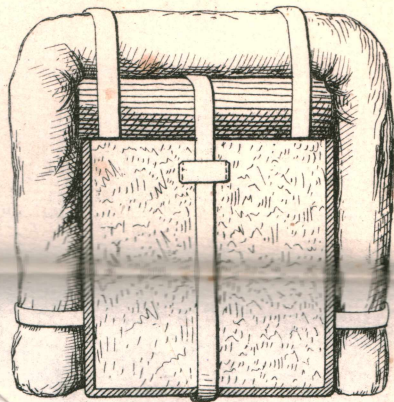
Paleta con Almohadillas.





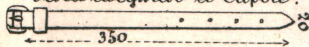


Mochila

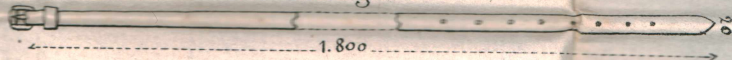


Correa

Para asegurar el Capote.



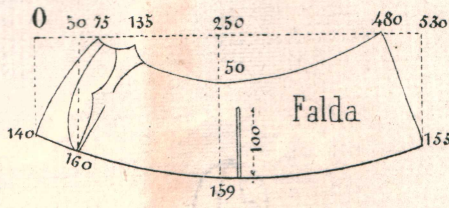
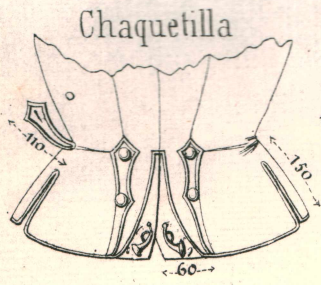
Correa grande



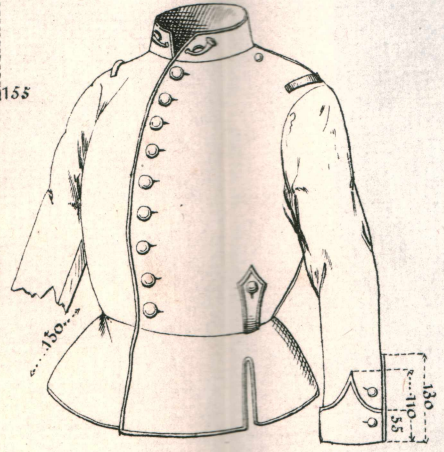




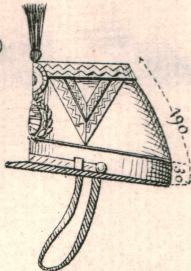
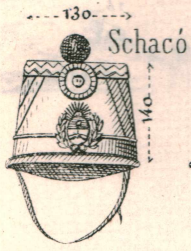
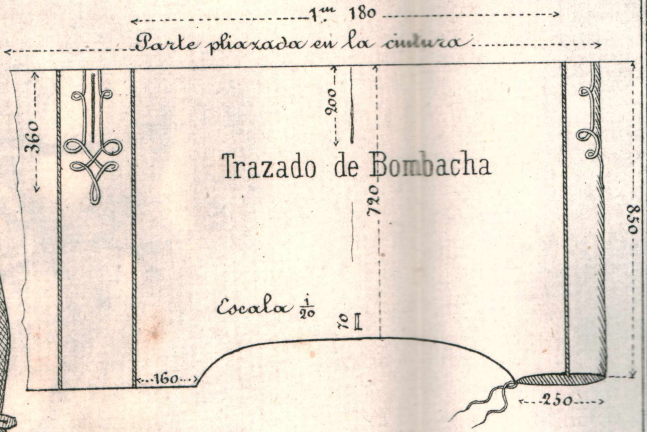
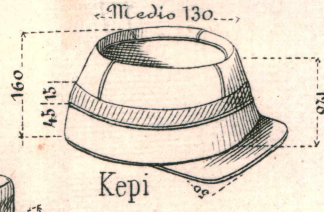
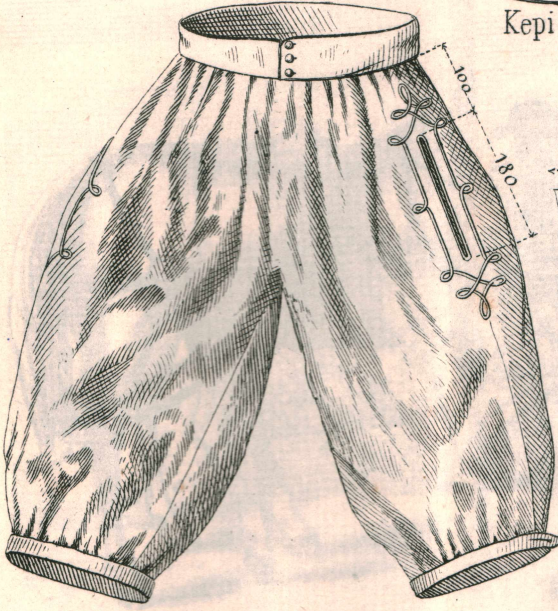




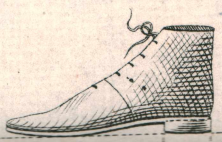
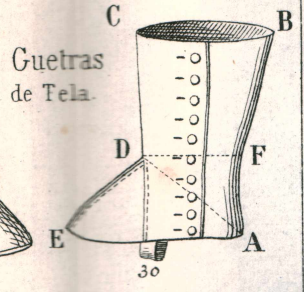
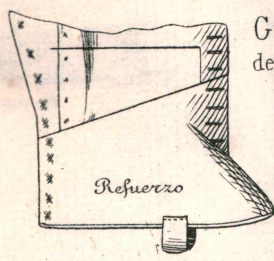
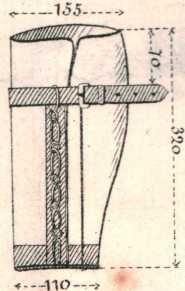
Chapuetilla



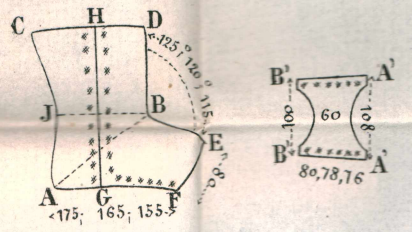
Bombacha



Pantorrillera



Guetras de Cuero







ARTILLERIA





A. PECH

Lito. A. Pech Bolivar. 66.

**INFANTERIA**

**CABALLERIA**