

謄抄

上

			二	和
			三	書
			一	門
			七	
			八	
			二	
			八	
			一	
三	一	二	八	類
冊	架	函	號	

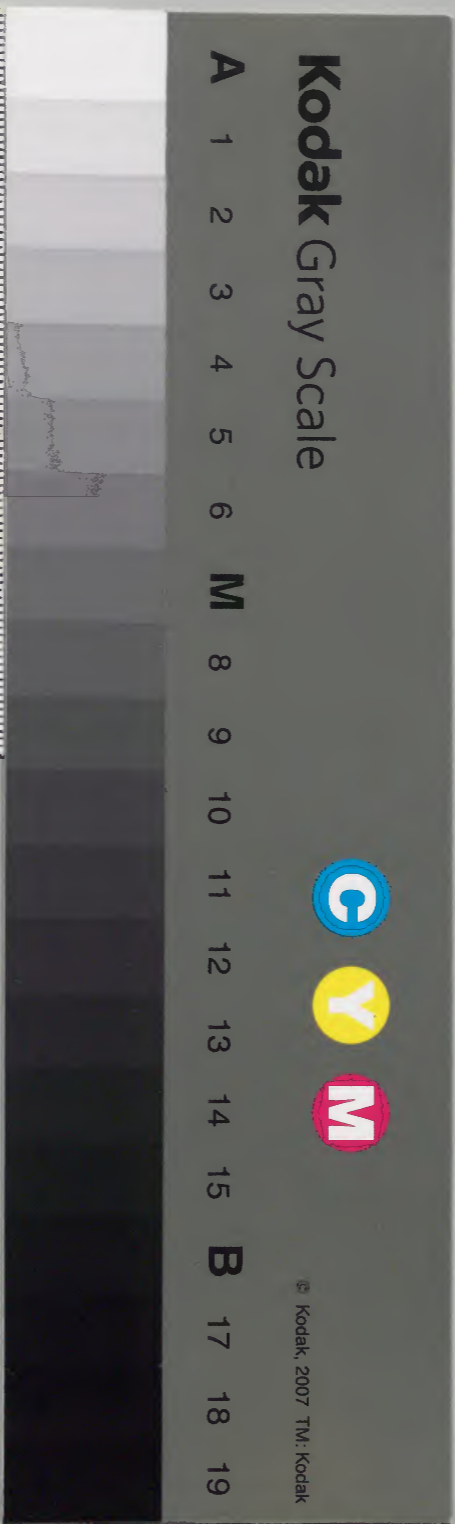
180

庫	文	閣	內	
一		二		和
四		三		書
七		一		
函		七		
六	三	八		
架	冊	號		

內閣文庫	
番號	和 23178
冊數	3 (1)
函號	147 180

官職五二

147-180



飭

抄

上



饒抄上卷

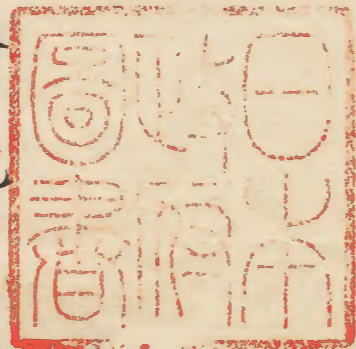
衣服

袍
麴塵
淺黃

下襲

火色
松重
花橘
引耗
二藍
蒲萄滌

青色
赤色



橡帛

紅梅

紅葉色

女郎花

崩木

青朽葉

蕪芳

紅葉

柳

櫻

唐裝束

薄色

菊

黃柳

白重

フクサノ裝束

淺草文庫

表袴

柏附單

打衣

大口

襪

帖紙

衣 附單

奴袴

薄色 萌木

紫 薄物

織物 紫苑色

淺黃 瑠璃色

堅文

下袴

生單

布衣

布 白裏 張裏織

飭抄中卷

出衣

布袴

衣冠

身具

冠

拍夾

烏帽子

平禮

老懸

劔

飾劔

螺鈿

蔣繪

葦手

有通劔

瑠璃柄

沃懸地

野劔

尻鞘

細尻鞘

平緒

紫綵

紺地

白地

青綵

紅梅地

香

萌木地

檀綵

薄檀綵

香綵

鈍色

帶

有文 青瑠璃

馬腦 牛角

犀角

魚袋

弓箭

弓
表帶
後緒
箭
棒

箭
矢尻

篋
隙塞

筈
薄樣

羽

笏

飭抄下卷

履

靴沓
半靴

淺沓
毛沓

重服沓
鼻切沓

深沓
藁深沓

禮服

大袖小袖

單

表袴

大口

裳

冠

綬

玉佩

牙笏

烏皮履

鞮

近衛次將甲

小忌

小忌袍

赤紐

日蔭

心葉

半臂

下重

打衣

裊附單

表袴

舞人

挿頭

小忌

摺袴

附下袴
津賀利系

下襲

附赤紐
附半臂

打衣

附裊單

系鞋

大 乘物具

車

唐車

系毛

紫系毛

廂車

檣柳廂

網代

連子

金作車

毛車

文車

飾車

八葉

重服車

鞍

唐鞍

和鞍

諒閣鞍

移

笠

按唐無正觀
年号恐身觀
之誤手

筆談曰中國衣
服自北齊已來
全用胡服窄袖
緋緣唐正觀時
猶介開元之後
稍廢轉矣
通典曰宇文護
始袍加下襪遂
為後制即今公
服也

飭抄

一袍

麴塵

天子常著御稱黃櫨染文竹桐鳳凰

天養二十一朔且旬主上黃櫨染御

袍躑躅御下襲黑御半臂縮線綾表

御袴

青色

天_一皇_一著_一御_一文_一同_一黃_一櫛_一染_一臨_一時_一祭_一次_一度_一
出_一御_一著_一御_一青_一色_一櫻_一御_一下_一重_一也_一藏_一人_一著_一
之_一所_一雜_一色_一御_一襖_一前_一駟_一著_一之_一拜_一領_一之_一由_一
欵_一藏_一人_一被_一聽_一禁_一色_一之_一時_一先_一著_一御_一衣_一等_一
其_一意_一也_一仍_一件_一色_一相_一傳_一古_一物_一云_一云_一

帛

天_一子_一令_一從_一神_一支_一御_一之_一時_一着_一御_一

天_一養_一元_一年_一九_一月_一八_一日_一齋_一宮_一群_一行_一宸_一儀_一

召_一改_一帛_一御_一裝_一束_一帛_一御_一裝_一束_一着_一御_一事_一御_一

大_一內_一之_一時_一一_一度_一召_一御_一裝_一束_一行_一幸_一里_一亭_一

之_一時_一先_一令_一着_一御_一尋_一常_一御_一裝_一束_一於_一小_一安_一

殿_一召_一改_一帛_一御_一裝_一束_一

仁_一安_一二_一年_一十_一一_一月_一廿_一一_一日_一自_一廻_一立_一殿_一

移御神殿下上着御帛御裝束無文

玉巡方御帶

其躰甚小自院被獻之云云

淺黃

親王着御

保延五或秘記曰雅仁親王元服諸

卿等相談曰無品親王着黃衣或曰

謂之淺黃專不分明宗能卿曰是黃

色之薄也予曰或記曰親王着黃衣

注曰其淺黃也世稱之黃衣或記曰

着綠袍云云以之推之猶淺黃色欵

指貫躰也宗能曰淺黃者是心喪色也豈

可用哉余人更不口入予心中雖存

無其謂之由更不出口外飯亭後勸

日記長和二年三月廿三日行成記

曰新冠两王着黄衣其躰淺黄色也稱之黄衣

寛治元年六月二日御曆曰着緑表

衣給云云改着男御装束緑御袍淺

黄也世稱之黄衣面葵綾練之裏同

色平絹同練張有文御帶件御装束

自此前自待賢門院被調進也

久安六年十月廿三日新大納言傳

法皇詔曰重仁親王元服之衣色如

何其意趣宜載狀奏聞者報狀曰无

品親王黄衣之由見西宮抄臨時中又

縫殿寮式有所見淺黄即薄黄由也可用薄

黄色

案先年六条宮元服之時袍色有

沙汰薄女郎花色也有黄氣者

赤色

太上皇着御之。保元四朝觀着御赤色御袍。長寛元朝觀今年不着御赤色着御椽云云。

今案先院脱屣之始神社御幸朝觀等着御赤色後々着御椽也。文窠中竹桐。

椽袍

四位以上椽五位有蘓芳氣六位綠廷尉佐太夫外記史大夫尉等着赤色。

近代四位五位無差別不知故實云云。志々羅綾非尋常物故普賢寺入道說トテ或卿相談曰件物吾未見聞古。

張目綾トテ自然只張付也云云文多

者唐草但有輪無輪當家用無輪云云

當時攝政九条窠中唐草近衛流納

言之時立涌雲中窠中有唐草開白之後

無窠只大立涌雲云云當時右府實

氏公納言之時如恒而大臣之後着

遠文袍故入道大相國賴實公大臣

之後着大龜甲遠紋袍前右府師經公

又着之

治曆土御門令着遠菱文袍御若宿

老高位之後着欵但件日着御心喪

服若依此支着遠文欵可尋

赤色淺深隨家習着之當時大外記

清中兩家有淺深也師重朝臣良業

真人又如此大夫尉又如此云云

一下襲 付半臂

實錄曰隋官多服半臂即長袖也唐高祖減其袖謂之半臂或号背子

冬面浮線綾文粉張裏遠菱文打壯

年之人有中陪又文四菱重文也老

者一菱遠文

或說宿老之人面裏張了着之不瑩

稱服紗張下重或只稱張下重云云野宮左府常

着之

夏赤色老少之儀如冬宿老濃有黑氣若人

蕪芳有赤氣

半臂冬禁色之人襴羅薄物身濃打

夏大文黑半臂冬常者不着之祖裼

之時若騎馬之時着之云云

不聽禁色之人冬平絹其色如常夏

穀二藍半臂 冬濃打 夏二藍

半臂襦以一幅折返而付之也而後

堀川院朝覲持明院之時土御門大

納言息中將 顯定朝臣 着染裝束半

臂ヲメヲカシテ着之人々傾奇云云

可有有用意事也仍注之

下襲寸法事

或記曰大臣八尺
大納言七尺中納
言六尺參議五尺
四位五位四尺大
弁三尺中弁二尺
少弁一尺
以上引所也

假令大臣一丈四五尺大納言一丈

二三尺中納言一丈一二尺參議八

尺四位七尺欵

但近年無存寸法之人只以長為先

且又隨人高下可斟酌其長短欵後

堀川院御時雖被定寸法不拘制法

欵檢非違使別當以下裾可載先例

也

大理拜賀家次第曰

應德記曰尻長四尺余御裝束被減

云云

建久御記曰御下襲尻四尺余御裝

束被減云云

進辭書後大理進退事入大禮言一文

久壽元十一或秘記曰別當隆俊卿

勘物曰別當進辭書後延下襲裾不

待尤右出仕若返給者且曳雖一兩

日數度進辭書每度延裾云云准此

今日未返給辭書可出衣欵而不出

之如何問其由之處無取陳

下襲色之事

唐綾下重着黑半臂事
久安三十一列見或秘
記曰予令着唐綾櫻
下重猶着黑半臂之
故也至織物者不着
黑半臂禪閣命云

火色

臨時客賭弓試樂凡無止更之晴着
之

仁平元十一廿三臨時祭試樂舞人

隆長 宇治丞相 三男 着火色下重黑半臂

緝地平緒

長寬元正十八賭弓或秘記曰尤大

將火色下重面裏打之右大將裏張

之各付中陪火色者裏可張也入道

殿被仰曰有打更云云但僻事也

仁安二正十八賭弓或秘記曰右大

將火色下重裏張也件裏文單文ノ

繁也四五寸計小筋ヲ遣テ織也有

中陪紅梅地平緒

嘉禎三年正月三日臨時客左大臣

兼經被着火色下重後日案内人曰

面裏共打中陪強張文面浮線綾圓

裏遠菱如常云云黑半臂紺地孔雀

唐草平緒累代物云云後日顯平卿

曰中陪紅梅衣張當作繪ヲメラカサスヲ

シタ、ミテ入中也紅中陪公黑見

云云半臂裏普通單但コハリノ料ニ

付裏面小葵裏菱濃打或說淺黃色

云云

天養元正北一賭弓左大將雅定初

取奏着火色下重

久安三三北八禪閣御賀宇治左府

着火色下重

天仁二正一臨時客殿下皆練下重
黑半臂

永久四正二臨時客內府着皆練下
襲黑半臂紺地平緒

長承三正三臨時客尊者充大臣皆
練下重黑半臂

案火色皆練已似無差等但如長

寬記者以裏張可稱皆練欵年紀
不守次第載之且隨見出故也

紅梅

正二三月暗着之或年內十一二月
着之付蘓芳打裏之時稱梅也

嘉禎三正三臨時客主人攝政裏梅
下襲堅織物浮線綾圓面白裏蘓芳

雅亮抄物二三皆
練紅濃打綾單
紋服紗張裏

同半臂緝地平緒

仁平二正三朝觀行幸中將隆長着
紅梅織物半臂下重

仁安二正二臨時客主人攝政紅梅

下重

面紅梅裏
蕪芳打也

浮文梅散花不着半

臂

保延四正二朝觀或秘記曰予裝束

半臂紅梅堅文織物下重紅梅浮文
織物也兩種物文相同浮文堅文織
誤臨期難調改令申此由於大殿之
處浮文堅文各別者騎馬之時定見
若欲被仰可着打下重之由而新打
下襲明日料未裁縫云云自內被仰
可早參之由大殿御返更曰刻限已

遲々只不擇浮堅文可着用依此仰
不着半臂騎馬日須着半臂雖然不
着又常夏也

仁平三正三臨時客尊者內大臣唐
綾梅下重黑半臂

長承三正三臨時客主人紅梅織物
半臂下重

蘓芳

四季着之無難但夏生綾也若薄物
承安三四十七近衛使少將隆房薄
蘓芳薄物半臂下重表袴青打非禁
色也

保安元四賀茂行幸新右大將被着

蘓芳二重下襲織物裏色
濃如何

久安二十一八皇后宮八誦結願宇

治左府着蕪芳堅文織物下重

嘉保二四十七御襖前駟左兵衛佐

實隆

薄蕪芳下重
崩木表袴

右衛門權佐時範

蕪芳
下重

嘉禎三四廿三八幡行幸近衛大殿

少將兼平着蕪芳二陪織物半臂下

重

地龜甲文音
濃薄鶴丸

崩木表袴文如常但

紫濃薄窠文

薄色

宿老之色也四季通用佐渡院御宇

春日行幸翌日今前左府良平公着

之干時七月欵單綾織物文筥形也

松重

四季通用之色也故尤府

前關白

後

堀川院朝覲高陽院之日被着之于

時正月有色々文

保延三十七三仁和寺競馬宇治尤

府

干時内大臣

松重半臂下襲白浮文織

物表袴紺地平緒

嘉禎三四廿三八幡行幸實雄三位

中將着松重下襲

拾重文官形

白浮文表

袴頭中將資季朝臣着松重下重薄

蘓芳表袴

花葉色

多者三月着用故通宗卿宜秋門院

中宮之時大原野行啓試樂着之

云云

經黃色緯款冬色大略花款冬色款

裏青打云云

紅葉

十月十一月暗着之青紅葉黃紅葉

紅々葉摠紅葉蝦手紅葉色々在人

情

仁安三十廿一大嘗會御襖故殿于時

中將黃紅葉下襲同半臂文形菅濃蘓芳

表袴予年少之時故殿仰曰染裝束

文多取用菱形文也予建曆度為藏

人頭用此色目畢

保延五才七六成勝寺供養宇治尤

府着紅葉下襲

菊

十月十一月暗着用之菊色々在人情

久安五十一日吉行幸三位中將
兼長着菊半臂下重表袴

裏款冬

春冬等晴多着用之

嘉禎三四廿三八幡行幸近衛三位

中將基嗣着生裏款冬但夏裏款冬

如何被申合大殿欵然者有其故欵

可尋

嘉禎三正三臨時客右大臣着裏款

冬下襲文管同半臂紫綵平緒

花橘

四五月晴着用之

前内府宰相中將通忠為中宮權亮

勤仕加茂祭使之時着花橘下重蘓

芳表袴

嘉禎三四廿六八幡行幸右大將家
嗣着花橘下重白表袴浮文款可尋
太政入道末子羽林實藤又着此下
重但二重織物崩木表袴

女郎花

七八月晴可着用款

仁安三八四朝觀中納言兼雅着女
郎花下襲ラ

柳

宿老人着用之

元永元正廿六立后關白忠實柳下
重緝地平緒

天養二十一朔旦旬出居侍從右京

權大夫顯親朝臣着柳下重于時記
曰衰老之故欵云云

嘉禎三正三臨時客管宰相爲長卿
着柳張下重歲七十欵

久壽元二十六法勝寺千僧御讀經
或秘記曰今日初着柳綾下襲

同三月廿日院御八講右大臣中院殿

着唐綾柳下重或秘記曰今日右大

臣語曰引用柳半臂下重之日以薄

織綾爲表衣見土御門右府記康平

三年四月廿二日宇治殿仰云云

保延六年十二大殿出家拜給間令着

布袴給柳下重

永治元十御楔女御代前駈五位十

六人已上柳打下重先々多用櫻今
度長元例也

黃柳

仁安二正二臨時客或秘記曰尊者
尤大臣經宗黃柳打下重面薄黃如練
色裏濃黃打也後日平相公親範談
曰後日尊者被命曰近日可着火色

下襲之時先有晴宿老之人用此色
京極大殿令注給裝束記如此故知

足院入道殿令與給文固文窠文

京極

令着此色給之時令
用鴛鴦丸給云云

黑半臂依平相

公命如右而後日尤中將賴定朝臣
談曰叅向彼亭令取出件打下重給見
之面薄黃浮線綾固文織物裏薄青

打也平相公說僻支也者又三条中
納言實房曰尤府被命曰須着火色
也而賭弓在近連々無念仍取着也
又着黑半臂若有難人欲打任下重
同物着事也然而有取存着也

案說々中賴定朝臣三条中納言
之說可信受欲親範虛言人之由

聞置之其謂欲

若鷄冠下重事

嘉禎三四廿三八幡行幸三位中將
公侑着若鷄冠下重白表袴中將顯
親朝臣着同色下重文龜甲

引耗

多炎天着之先年脩明院春日一負

御幸宰相中將實氏著之單濃打也
保安元四賀茂行幸開白候御後騎
馬著引剥下襲緝地平緒給

曳陪支下重附裏事

嘉禎三四十六賀茂祭使右近少將
源輔通朝臣爲內府口入被出立而
引陪支下重半臂等可付裏之由諷

諫人々疑殆前內府被不審云云或
人曰近衛大殿傾奇給云云

曳陪支下重半臂事

康平二四十二土御曰齊院自大膳
職入紫野院御襖也向新大納言師
實出立取自裝束表衣如常曳陪支
半臂黑打綾殿下仰曰半臂或用夏

薄物黑半臂云云傳聞往年小一條

大將大納言故殿中納言同奉仕此御襖

御前之時下重同用引陪支半臂彼

大將用夏薄物黑半臂故殿如今日

取用時人曰彼大將知此支人也亦

故殿者大入道殿並一條左大臣殿

存生之間也定有故欵云云左大臣

云彼大將半臂是又一說也云云今

雖有兩說今日只用故殿餘風也

嘉禎三四廿三八幡行幸前攝政新

大納言着引陪支半臂下重云云

崩木

仁安二十廿一日吉御幸試樂新中

將賴實縫腋崩木下重同半臂裏濃

蘓芳上袴

櫻

三月暗多着用之白櫻櫻朮木樺櫻
等也白櫻歲內正二三月或用之予
歡喜壽院供養三月于時着櫻朮木
下重浮織物面朮木櫻ノチリノ裏
花田打有中陪

永久三二一朝覲行幸新大納言

法性寺殿

樺櫻下襲櫻花文

保安四二廿九朝覲新大納言有仁

櫻朮木二重織物下重也

天養元正二十一賭弓宇治左府着

櫻張下重

去年朝覲行幸
取着下重也

永治元三十一女御得堂供養大將子

着擇櫻織物下重

仁平二正三朝觀行幸宇治尤府着

櫻堅文下重

永久四正二臨時客民部卿櫻下重

緝地平緒師時記曰白櫻下重欵可

用紫綵也

白重

嘉禎四正著白重事內々示谷備州宿老之人多着用之先年尤土院御

之處御白重事尤然慥候ナレハ弥勿宇寂勝誦當時前尤府良平公于着

珍重候且所見如論候欵金剛勝院羨縮白重人以不為可故尤府前關

供養日康治二年六月六日頭賴卿着用之着廉惡縮稱廉路在

次日宇治尤府被語申知足院殿在保延六十一十新取旬或人記曰康

今着ケルニカ白重ハ禪閣ハ竹柵トテ和二年七月一日新取旬此日尤大

冬着之夏ハ四月朝日ノ白重ヲ置テ臣俊房着白重云云今日予着之如

時着之老者ノ刷之時着之秋中間着白重何

脱々ルカ定考カ八月十日ナリ
定ナトノ有ル夜契

故哉云云師元曆
記所注如此候隨
覺悟令注申候

何申禪閣仰曰老人若熱之比着白
重因之彼大臣被着欵云云何可着
乎仍今日余着打下重
久安四六一秘記曰院御逆修結願
土御門大納言着生裝束襪練老人
尤可然欵
仁平二正三關白令著白重

仁安三十二殿記曰衛府着闕腋之
時不着白重云云
永久四正二臨時客或人記曰師時
朝臣着白重如何九府二男先年故民部
卿俊明殿下令任太政大臣給時大
饗日被着件下重彼人爲一大納言
上宿德之舊臣也以彼思之猶宿老

之人可着用欵但更衣之日不論老少皆取用也依不審一旦取書付也可尋先例

長寬元五或記曰隆季卿着白重叅内中古爲恒事然而近代不見或人曰此更不耳心宿老人可然人着之

云云

久安三十四一或秘記曰仁和寺灌頂後朝予着白重
仁平元正一或秘記曰今日太政公着白重其表瑩之諸卿傾竒申禪閣之處有無難之仰

永久四正二師時記曰下官着白重白袍單衣緝地平緒大臣仰曰不論

殿上人上達部オトナビタ人着之者也

案宗能難無其謂欵

二藍

若執之比着用之先年寂勝講右大將實氏着之文如常

嘉禎二年五月廿三日寂勝講內府右大將良實着二藍下重文如常

同三年五月寂勝講前左府三位中將公侑着二藍云云

青朽葉

嘉禎三五七三寂勝講通成朝臣年十六

着青朽葉半臂下重其色濃ナカカ也

地薄棟縦平緒紐花五卷日頭中將實

雄着之其色薄也

同年九月九日重陽平座日權弁兼隆朝臣着青朽葉下重其色薄青老者

自寂勝講之比至于七月中下旬極

熱之比又甚雨之時多着之無其難

宿老人雖非極熱惣着之隨吉良時

不着之着用之儀大概如此於殿上

トクサニ可滌致又極
熱之比孟秋着之云
涼秋九月不可然致
如何

嘉禎三年四月廿三日
八幡行幸翌日帥中
納言隆親云加倍從
着青朽葉其色薄
云云

人者宿老者近代多用之為家卿少

將之時于時十六七致着之其色濃公卿希

見之ル前開白當時攝政寂勝講被着

之有黃氣トクサ色也

保元二四十五祭畝立近衛使右中

將信賴朝臣今日着青朽葉半臂下

襲櫃綵平緒

仁平元五廿四寂勝講第三日太政

大臣白單衣青鈍半臂下襲綾沃懸

地劔

保元三六九相撲事始少將成憲朝

臣年預着青朽葉下重云云

唐裝束

仁安三八廿四殿記曰內府久我御

嘉禎二年五月廿三日
日寂勝講中納言中
將着頭大紗赤色

下襲表袴縮線綾
欽分明不見元頭中
將實雄朝臣同着
頭文紗下襲後聞
表袴固文云不可
然欽

拜賀予

于時中將
禁色

唐綾表袴顯文紗

下襲赤色

久安元正四行幸攝政令着唐綾柳

下重裏色唐綾表袴

同二二一朝觀宇治元府着唐綾櫻

下重表袴十一日列見着件下重彼

記曰雖唐綾猶着黑半臂至織物者

不着黑半臂禪閣命云云

フクサノ装束事

練縹ヲ染テ着也雅賢年卅中將朝

觀行幸着之

經通東大寺供養樂行更着之

或古老曰有禁色之望人着之尤見

若云云

又無禁色，望人着片腹痛，不着八宜
欵，但可依夏，少年顯官者，着用何事
在哉

蒲萄染

嘉禎四年三月廿八日春日行幸，翌
朝尤大，將實經立片舞着蒲萄染，下
重黃丸文

一表袴

夏冬無差別禁色，人有文宿老，人藤
圓若人藏人頭聽禁色之殿上人五位六
位藏人等着窠霰文，晴時浮文常堅
文，但近年五位藏人等隨取在着之
不可為例，夏也不然之人，平絹瑩之
裏皆紅打有中陪

一 打衣

近代多不着之或人曰尋常之儀雖

冬束帶着打衣云云

夏赤帷上付張袖紅近代多袖許付

畧儀也

保延四年十一月廿三日宇治左府

着座記曰不着打衣云云

案件度雖不着之尋常着之欵仍

注載之

一 袖 付單衣

嘉禎二九月九日重
陽平座日菅相公
為長卿着白帷白
張單衣老儀也尤
可然欵

公卿用赤袖壯年之人着赤袖着萌木薄

色之類 權大納言家良曰吾等大臣後

着赤袖納言間着赤袖云云宿老之

人或白衣平絹同單云云夏帷上付

張_レ衿_ヲ 紅老人白帷 單衣 紅單文年少

老遠

壯年人束帶著濃單衣事

久安四六十三侍從兼長申慶束帶

濃單衣

同五八廿五三位中將兼長申慶或

秘記曰今日始著紅裝束 先是濃裝束

按公卿補任兼長卿此時十二歲也不可引用壯年之例

夏束帶著染衿事

或人衣抄曰九月九日以後夏束帶

不着赤帷著染衿 如黃色也 有其說猶重

紅單衣也其單衣平絹也

一大口

紅生平絹或紅張衣 當作絹但近代不用之 宿老之

人或白張絹

一襪

平絹或說夏着唐裝束之人着顯文
紗襪一重云云或人曰故通宗卿為藏人
頭寂勝講着唐裝束之時着之云云
足下可有用意夏云云黑足見若云
佛名古人有襪合事或練縹之二重
或雪下紅梅畫種々羨也近代如此

事一向絕畢

一扇

重服扇

保元二十七八或秘記
曰重服之後始出仕
扇鈍色至于扇者
夏冬改之

諒闇扇事冬扇如
尋常但不置文云
兩度諒闇藩壁門
院後堀河院或置
文夏扇橙花色薄
香村濃或壯人散
薄云

公卿宿老之人束帶之時不論夏冬
持檜扇直衣之時猶持之年少公卿
或炎天持蝙蝠冬年少之人橫目扇
散薄畫繪持之
久安五十十一日吉行幸三位中將

兼長用塗銀泥畫菊之冬扇依禪閣
仰也

香染扇事

保延四二四春日祭宇治丞相上卿
束帶香染冬扇

若大臣持夏扇事

保延二九二鳥羽院競馬或秘記曰

予衣冠帶野劔持夏扇

依大殿
仰也

一帖紙

陸奥紙或檀紙好事雲客祭警固薄

樣帖紙透夏直衣云云

一直衣

聽禁色之人夏大文薄物冬浮線綾
也不然人夏穀冬志々羅綾宿老之

人裏白壯年薄色裏

香直衣

保延三三三平等院一切經會大殿

着之

無襴直衣

久安三九十二法皇天王寺詣宇治

左府依仰着無襴之直衣薄色裏濃

之由注之

浮文直衣事

建曆大嘗會寅日左中將資平朝臣

着浮文直衣

織物浮線綾

兼日依上皇仰

予

于時藏人頭

奏之彼時仰曰着浮文直

衣之時必可奏也主上着御之故也

若今案仰欲將又有先例欲彼時如

此事有淵源之沙汰也

宿老之人着平絹直衣

前內府曰着平絹

直衣指貫事上下

平絹者似諒闇仍

故實一物着有文

云々

承安元四十七賀茂祭近衛使右少

將隆房朝臣出立從花山院太相府

着烏帽子直衣立烏帽子三条相國

公房後高倉院御中陰初七日欵被

着之前內府西山御堂供養日被着

又當時攝政常被着云云

初夏老卿着冬直衣事

仁安三五一殿記曰民部大輔憲雅

朝臣語申大夫殿久我曰故朱雀禮

部能俊待賢門院中宮御時為彼大

夫御惱之間四月朔比宿待着冬直

衣之由傳奉大夫殿被仰曰宿老公

卿皆以着欵此兩三年之前四月朔
故卿二品長家日五七爲布施取着直
衣行向先到入道相國亭於彼客座
覺悟着冬直衣之由即主人對面無
隔心謝此事相國答曰故院後白御
叅籠天王寺父入道實宗四月朔比
思失着冬直衣稱忘失之由妙音院

入道曰宿老之公卿着之常夏也云云
大理烏帽子直衣供官人事

保元元三二或秘記曰大理殿相具
若君被渡宮法印房烏帽子直衣供
檢非違使能景志負胡籙立烏帽子
毛沓

文治二八廿叅花山院申承雜夏之

次被仰曰故忠雲法印爲故宮座主
弟子之日我着烏帽子直衣供官人
着烏帽子者彼日御裝束不注愚曆
仍令書裏此支申出之趣者別當家
通先日被示送曰烏羽御念佛中間
欲着布衣仍又官人可着烏帽子之
由存知如何先人重通大理之時官

人着烏帽子在共云云是古老之家
人之說云云我不覺悟又不記置依
不審所尋申也予答曰忽不覺悟大
理着布衣相具官人事不打任欵無
念後聞大理猶着直衣志基景着冠
在共云云禪閣又被仰曰大理着布
衣相具官人事不見知至于烏帽子

直衣、且者可然、欵仍我有此、是私
出行儀也

一衣 付單

仁安三四五六殿記
大夫殿御教命曰
五月可着單許、予申
曰、目幡少將隆房、近
日着生衣、被仰曰、令
着也、或人又着
張衣、常、更也、又着
生衣、云々
同二九世二回御記
曰、殿仰曰、九月十三日

自十月一日至三月晦日、尋常三領
練單衣、非老者、單文綾單衣、但三月二
月、末頗及暑氣者、衣一領、練衣也、生
單衣、平絹
以之、一重、又無難、二領三領之、一重、染衣、二、

以後可着練衣、不
可着涼衣、八月十五
日以後可着生衣、
九月練衣一重生
單、十月二重練單、
云々
保元三、八、五、院号、
後始、御幸、殿上人
衣冠、多着生衣、或
單、平絹、衣、更
保延四、二、三、宇治
丞相、春日、詣、綾、
紅、打、出、衣、三、單、文
白、單、衣

之夕、二不重、白衣、時不用、白單衣、一重、
生、單衣、深、色、ニ、カ、サ、ヌ、ル、コ、ト無憚、尋常
定事也、自四月一日、春夏、モ、一、重、ハ、着、レ
此、日、以、後、ハ、必、定
也、用、之、至五月十日、近代、五月、用單衣、
壯年之人、若雞冠木、薄色、宿老者、白
衣、帷、カ、サ、ヌ、自二月末、三月、自、五月、十
着、之、稱、帷、重、也
日、近代、四月、月、下、至八月十四日、平絹、
旬、猶、如、此

生單衣

保延以往雖衰老之次將之輩更不

著帷近代皆著之自放生會比至九

月九日綾生衣一領

平縮生
草衣也

至九月

生單衣重ルト云丁カ

晦著之無難其色女郎花朽葉蘓芳

薄色薄青黃青裏等也

故院御時成菩提院御念佛結願八

月上旬之時壯年人皆著生衣晴六

猶可著欵

自九月九日至十五日又如四月張

衣一重著之生七練七任意也自十

月一日張衣三領見上

但非年少人非極寒者一重

生草
衣

衣無難非壯年人雖八月中著白

張衣無難又雖壯年晴日着色々
張衣常事也

近代三領衣五節壯年人外不着
欵

或人衣抄曰文治三年新日吉小五
月中將忠經少將家經着生衣叅夏
始生衣自是始其後通宗又着之通

具又著之其後遍滿古老不知此夏
偏新儀也

養和元年八月梶井宮受戒供奉殿
上人多著張衣少々著生衣

治承三年秋元中將泰通朝臣年三十一元
少將通資朝臣年廿八共直衣着白張衣少

野見也雅賢實教等八雖廿余猶着生衣其

比人老少皆オトナシキ裝束ヲ着用仍
下官自年十八着薄色奴袴近年人不
然或曰蹴鞠之人着若年之裝束云云
中御門内府宗能說曰男裝束惣無
生衣不可著云云仍彼子孫不著之
但亡祖卿藏人少將之時白川院摩
覽鳥羽殿東山之日浮文指貫着女

郎花生衣烏帽子風口ニカウカイヲ
指テ居鷓供奉之由物語之次聞之
寛治之比猶有男生衣欵

一奴袴

上脱大欵
可着夏衣冠欵之
由有後日之難云
五節着夏指貫夏
嘉禎二年十月五節
寅日花山末子少將
年十直衣冬加指貫
五欵常紫白三青單
二藍單夏衣欵冬打衣着透

色淺深隨年依官可斟酌也禁色之
人織物不然之人志々羅平絹壯年
之人夏著大文薄物或烏多須岐等

云如仁安御記或人抄者可着夏袍

欤如何

保延二年十二廿八

宇治九府于時內大臣大將

壯年直衣始織物

堅文薄色指貫籠

結仁平三十二廿八

中納言中將兼長直衣始紫堅文織物指貫

夏冬指貫更衣事

久壽元十一廿三中納言中將師長直衣始

薄色浮文指貫

未濃奴袴 或書曰

如洛外非尋常出

仕之時色々未濃村

濃如唐綾非制限

着之云々今案公卿

生織物白文奴袴高貴之人着之云

當家壯年之間着龍膽多須岐宿老

之後藤圓

或人衣抄曰自十月維摩會比至四

月御禊前用練指貫自四月御禊日

至十月十日比生指貫若五節着夏衣之輩相待

勅使八十嶋類也

保元四正廿六公卿

勅使別當時忠大夫

進隆家未濃指貫

青鈍浮文奴袴

保元五十廿一新院

高野御幸御後元

衛門督通季青鈍

浮文織物奴袴

白文御奴袴

保安四二三新院

始御幸御奴袴半

色二重織物鸚鵡

唐草白丸文如永本

無文青鈍奴袴

保安五四十四兩院

其程不改冬衣

仁安二九廿八殿記曰叅殿尋申曰

夏指貫何比之可着候哉被仰曰五

節迄ハ令着也故入道殿御教命二

着夏指貫色々之衣可透也冬指貫

維摩會行事弁下向着其前貫首着

之雖然好夏人者十月籠居五節着

元當作安此
下布符衣頭
書載新院當
野御幸可併
見且保元四年
改元平治矣

永本諸書同
未詳

御接敷御幸殿下
濃打ヒツキ出衣青
鈍無文奴袴依御着
薄色奴袴

之來月中旬衣冠猶着夏指貫也雖

廿日比可着衣冠夏字脱カ

保元二四御禊或秘記曰雅賴談曰

自今日可著生奴袴云云此夏在雅

兼卿記是故花山院左府殿之仰云

但彼卿記曰雖無取見古人之着用

如此云云

仁安三四六殿記曰着衣冠冬袍冬指貫

祭以前不著夏直衣指貫

今案保元雅賴談仁安故殿記相

叶或人衣抄意欵但祭以前之由

令記給御禊前一兩日夏也只同

事欵

四品之後可著薄色指貫事

仁安三正八殿記曰大納言殿久我

教命曰四品之後可着薄色指貫是

入道殿中院仰也薄色指貫結腹白

也是入道殿中院仰也

案兩祖御命尤可信受雖然近代

十二三歲輩多昇四品帶高官尤

可斟酌事欵已異于古也

壯年公卿冬指貫夏指貫著交事

仁安三五一殿記曰大夫殿久我仰

曰冬指貫年少公卿与夏指貫著交

常夏也宿老之人者不及沙汰著冬

指貫者也

侍從之時猶紫不依官隨年齡用紫奴袴事

平治元年二月十日中納言中將基房

保安五七十三若宮始渡御白川殿公卿已下四人皆被着薄色奴袴有別仰紫指貫着用事或書曰紫奴袴及二十者不可着近代人所見及兼宗卿十七少將之時着薄色五節公衡卿十四侍從之時猶紫奴袴也人所不存樣々軟通資卿十八少將之時着薄色父内府存生之時也

今案仁安殿記
大納言殿命曰四
品之後可著薄色
云、今所被思合也
但十四五猶可斟酌
歟

春日祭進發日被著紫織物奴袴同
日右大弁資長著薄色奴袴

夏織物

年少大臣晴時可
著堅織物指貫事
保延三十三法成寺

久壽二四廿一賀茂祭隆長見物二

御八講堅義日也或
秘記曰參迎衛大殿
問曰着何色指

藍織物奴袴 鳥禰文

貫哉余答曰薄
色綾指貫殿下起

淺黃堅文奴袴

色曰年少大臣堅
義日必著堅織物
指貫何可隨老人

保延六十一十五童女御覽宇治丸

之作法於老人者
雖淺黃平絹有何
憚哉

府于時太着淺黃堅文指貫臣大將

萌木指貫

仁安三十一廿二童女御覽中將賴

實著萌木指貫梅重出衣

白文二重織物指貫事
嘉禎三十九寅日殿上
淵醉大政入道末子少將
實藤着梅圓白文紫
二重織物指貫云如此

今案建曆度寅日當時右大將家

事如何執柄臣嫡家多堵無上人着也但當世獨步人不能子細哉後日六条大納言傾氣也

嗣于時中將著此色也

公卿借用殿上人奴袴

按合公卿補任大系圖源
師光者大納言師賴卿子
尤大臣俊房公川堀孫也
雖師光不叙三位大臣之
子孫者被敕許禁色此時
既聽禁色歟但件之制久
安頃未有之歟猶可考

久安四二十一攝政法性寺邊移徙
予宇治著宿衣借用侍從師光薄色
尤府指貫予無薄色指貫
也之故

宿老之人大將後著薄色奴袴

仁安三八廿二殿記曰為御使叅花
山院著直衣可叅院愚意所存淺黃
指貫何樣可候哉古老大將之後著

薄色云云土御門殿拜賀翌日令叅
宇治著直衣毛車令帶劔笏云云而
今度令相具之由在御記然者今度
此定可候歟御返更曰尋常儀薄色
宜欵淺木何樣可候哉然而卒介也
淺木又有何更哉者廿四日御直衣
始薄色練指貫

薄物指貫

或人書曰夏指貫狩衣薄平組用程
人著薄物指貫假令英華之輩者著
綾羅之程猶用薄物也無先途之輩
過壯年薄物依異樣不著之近代無
文織物綾薄物指貫人多著之古人
曰如近衛司努々不可著老者依無

二字衍款

止事用生奴袴之時著用物也近代
少年少將著之冬之ヲ綾古人又惡
之近代每人著之直衣同前

紫苑色指貫

或人書曰九月九日以後
然晴時 晦以前著紫苑色指貫之人
著練指貫件指貫古人紫苑色面薄
或說必不待九月可

色青裏著之雖著紫冬二藍夏人於
此間練指貫者猶可用紫苑色秋中
不著此色之人尤過十月上旬可著
冬指貫也雖著紫苑色於袍者猶著
夏袍

指貫腹白事

或書曰少年壯年腹白結少年之時

結ノ組ヲク、リサシノ中央ノ程ニツイ融シテ
前ノニ腹白ヲ結也故殿京極殿欽仰曰我
等一門此前ノニ結假令十六七以
後之人ハク、リサシノ内ヲ融シテ引出
テ腹白計ヲ結也中少將侍從兵衛
佐之輩年廿四五マテハ必可用腹白
頗サシサクル時朝夕有事煩撤之暗日

猶可用腹白如五節也况雖三十之人猶晴ニハ結ヲ不籠腹白ノ程ヲ過テオトナシキ人ハ指貫同色ノ組ヲ融シテ引出テ白絲ヲ不交其糸許ヲ如腹白組テ猶サクル也
腹白ハ四筋サカリタル是ハ二筋也及三十餘者此事不可然

瑠璃色指貫

仁安三四廿六殿記曰大夫殿久我教命曰淺黃指貫五月以後可著
言瑠璃色

或書曰極熱之比著瑠璃色指貫近猶不憚代雖属冬氣不憚猶似不知故實欵

一下袴

宿老之人白下袴壯年用紅下袴并

濃下袴故有雅卿著黃生下袴白下

着之自切資賢卿常著之云云後日

對面正佛房之次号馬入道問之荅曰故

入道常雖著之非此袴云云

老後可著白下袴事

仁安三正八殿記曰大納言殿久我

教命曰老後可著白下袴也

生單下袴

保延二九二鳥羽競馬宇治丞相衣

冠白衿生單下袴

一布衣

張裏壯年之人用之但舊例無過失

高年之人多著之生白裏宿老之後

用之近來老少用之尤可有差別度

保安五二十兩院
雪見御幸按察唐蒲
荀深襖香織物
紅衣紫裏襖
紅侍從中納言濃香
衣襖黃衣
厄衛門督青織物
紅衣襖
別當白唐綾新源
襖白衣
中納言唐蒲尤
襖紅衣

兵衛督 唐蒲菴卷
深襖唐紅衣
新三位 ヒツク襖
衛府之人皆帶劔

也

保安五十二新布狩衣

院高野御幸御
後元衛門督通季
卿布衣蒲菴深織

極熱之比勿論其後依時依人欵其

物青打裏襖青鈍
浮文織物奴袴皇
后宮權大夫師時

一門 一門ニカルト云フ不解可考 ヲルサレタル人ノ著タル力宜也非

布衣薄色圓文綾
襖裏濃十一月一日
同還御別當忠教

可然之人者不可然予少年 十二三

白綾狩襖雲立涌
紅衣ク蘭地奴袴
立烏帽子

故殿相具令叅六条殿給朽葉布狩

衣 結置也如 著之先院 隱岐 御時夏

松藤也

比上下多着之壯年之人或指廣結

也 白組

薄平組

或書曰卅四五以後人不可着欵

白裏狩衣事

或書曰白裏狩衣古人雖衰老猶憚

之近代嬰兒多着之

俊成入道沉倫不居顯官叙四位及
四十之後著白裏狩衣侍從大納言
成通 叅會院見之白裏狩衣キサセ給
ナトテ被流涕是衰老失前途之由歎
以之思之侍從少將等更不可著歎
近代公衡兼宗忠季等待從少將之
時皆著之

著白重之間布衣帶事

或書曰著白重之間雖布衣用白帶
恒例也

張裏狩衣事

保元元中納言中將春日祭上卿下
向日中山内府于時中將宿老歎著縹張裏
狩衣薄色指貫白衣二同單云云

白裏狩衣

平治元春日祭上卿下向日中山内

府

干時
中將

著縹白裏白衣白單云云

織狩衣事

仁安三正八殿記曰大納言殿教命

曰四品之後織狩衣雖令著不得意

一汝猶不可著

