

吾妻鏡

四五

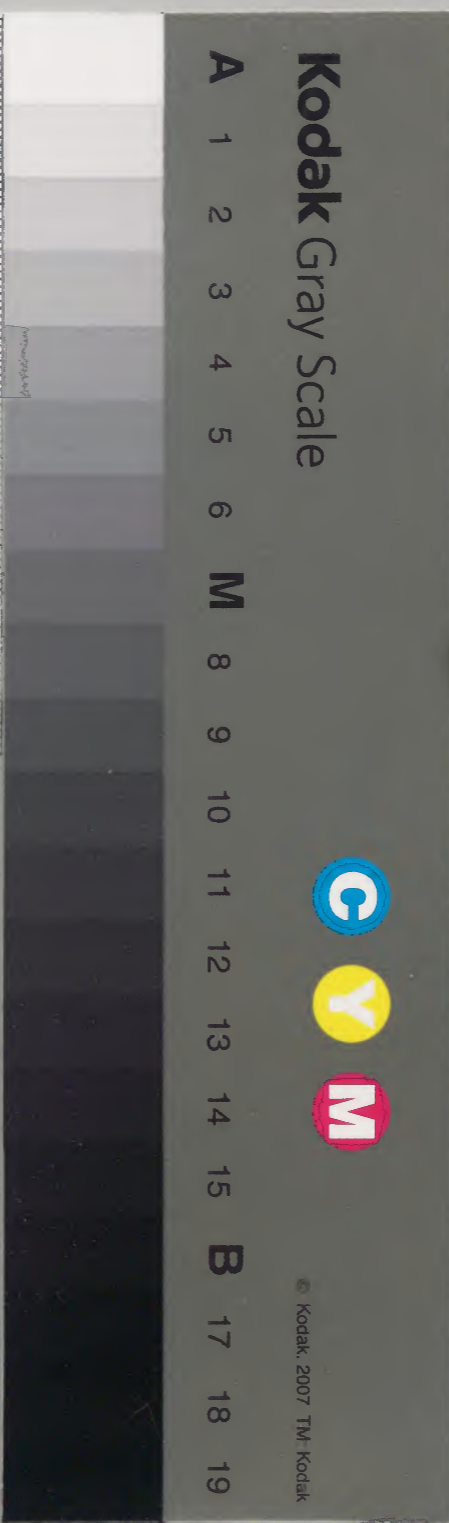
和書門			
三六三五	一	號	類
二七	冊	架	函

庫文閣内		和書	
三六三五	一	號	類
二七	冊	架	函

56
期

内閣文庫	
番號	和 36351
冊數	27 (4)
函號	148 37

共三拾六



糊などで貼り付けられている部分がめくれない箇所あり

開 5-6

新刊書影繪卷三

元曆二年(乙酉)...

正月

乙酉

...

...

...

...

...

...

...

...

新刊吾妻鏡卷第四

元曆二年乙巳八月十四日為文治元年

正月大

日 乙酉 卯剋武衛御水干 御象鶴里宮被奉

神馬二疋黒鹿山上太郎高光小林次郎重弘等引

之次法華經供養導師別當法眼尊曉也供養之後

被引御布施二右馬助以廣取之

六日 庚寅 為追討平家在西海之東士等無船

糧絕而失合戰術之由有其間之日來有沙汰用

意船可送兵糧米之旨所被仰付東國也以其趣欲

被仰遣西海之颯參河守範賴去年九月一日去年

十一月十四日飛脚今日參著兵糧關之間軍士等



東鑑

不一揆各戀本國過半者欲返歸云其外鎮西各之
被申之又被所望乘馬云就此申狀聊雖散御不審
猶被下遣雜色定遠信方宗光等但定遠信方者在
京都可相具之旨被仰含于宗光之帶委細御書
是於鎮西可有沙汰條々也其狀云

十一月十四日及正月六日到來之日送
是脚力を立と志以けり候はば揚力到來作を
しむの務前以早獲雲のり。ふゆり候ハ
ぎんとうこうたしありて候物證一
くびりて候く國小沙汰志候べ一攝して
く國乃若成小にくまれば一ておるに意志
馬れり候はらふべ事事少てハ事候ども。

事候は事ノ傾味うあがふりりてお候
ばりて此候り。及も候とて進ほどある
りんりハ事事も見若志き事事もあめん
ぞれハ候りハさぬ也。又由友ハが因防のせい
を以志をさぬけいにかす也。當時ハ國乃
若此心を破らぬ候ハ事事こう言り少て
あむすれ又ハ總御坐天やけ并ふ二位者
女房たち出候。少もあなまわ。何一さまなる
りあきて。向へとわや。う勢たまふべ一
かくとげふも被。海ささま。ハ二位者など
天やけさぐ一。事さ。向さま。にハ
ひる事事もあふらん。天女。席。五乃。候り。

いほ小娘ぬりかきせぬ。其曾いあまのまゝのまゝ羽
 の四々討奉せて算め候まて矣ふさまあ又と
 糸き愈々討奉てあ技りうせんといひ
 りかり。さ然ハ終く一たぐあ敵をもら
 さず一して閑りあ被沙汰也。内將ハ抱て懐
 病よかハせ候人な候。自言などばぐもせら
 け。坐せわ小えく。京へぐておべ一。さそ
 世のひ急ありも云傳てわく。さいま少言り
 かり。色とけ天をけ乃決り。お不濟りなまこ
 となり。いふもく一。さ事なまをりよ
 さたせさを給べ一。夫勢とももけ由を
 よまぐ。候會ら候る。一。完賢く

さぐハ侍れよ。構心くあさび一。やまべあまよ
 志終く被取。一。構て競雲乃者ともゆも
 ありくま。此ぬやうあり。あまりを給べ一
 坂東北勢をハと。一。競雲のめれとも
 をもて。ハ。とを奏させ無念やうあり。閑よ
 沙汰いべ一。敵よはくあり。あまの申
 さんよ付て敵おなづ。せ給ふり。色とを
 あさず。構く敵ともらさぬ。あまを。一。終く志
 たぐあえ。さ。と切せ給べ一。おく色く。天や
 けの法。事。ことかふやうあり。沙汰せさ勢
 候。あまかり。二月十日の。あま。一。さ。あ
 をは。と。びる。ま。里。傍。く。ま。三。郎。競。雲。へ。い。下。さ

けり。まふよて。ト。海前。思。つ。を。心。ま
 ち。あ。は。か。り。梅。く。て。い。う。ふ。も。物。證。一。く
 び。一。て。開。り。軍。志。お。不。す。べ。一。物。と。も
 あり。是。不。り。も。り。進。不。り。わ。な。ど。ト。と
 さ。く。や。き。な。せ。一。と。人。よ。見。う。と。使。れ。給。べ。り。ら
 ず。又。路。に。北。兵。糧。な。く。な。り。ま。な。ど。承。り。わ
 かり。よ。う。あ。く。や。一。せ。と。も。さ。る。も。の。天。勢。力
 軍。糧。料。少。く。と。ら。ざ。り。し。も。承。り。は。さ。ず。く。と
 色。へ。き。し。ら。た。も。あ。な。り。坂。本。小。も。ま。ち。別。り
 も。あ。り。が。も。強。り。も。り。ひ。あ。は。し。難。文。り
 物。倉。い。ぬ。ら。つ。

千原。み。よ。り。小。軍。よ。も。き。ぬ。一。と。く。り。太

事。小。せ。ら。飛。い。べ。一

正月六日

蒲原

困。乃。者。な。せ。の。げ。り。ま。う。て。と。あ。る
 あり。も。も。て。あ。り。て。よ。あ。く。氣。惜。を。せ。と。せ
 給。よ。べ。一。豊。後。の。み。だ。り。も。あ。り。と。承。り。き
 り。か。り。四。圍。を。ま。ま。少。く。あ。り。と。承。り。せ
 め。よ。承。り。ま。な。り。東。國。乃。み。い。二。月。十。日。の
 こ。落。り。海。を。あ。て。と。し。る。あ。り。物。も。鏡。雲
 の。り。ま。く。と。志。た。め。て。物。證。一。く。ず
 是。と。な。き。を。う。り。と。た。せ。ら。飛。い。ぬ。一。又

侍候乃と扱心とをそ何んかゝる。此のいふや
実入りも衆さやあたらん。又かゝる上りわき
事りせば侍ありて飛ども人乃やうといひん
ふ金よあべりらす。殊に能くふもあはれり
ばうまぞよきさうりかわ。又人云はともあせ
あくたひせんす。あやひありゆきあへ
み山北若れい傳まも。殊に京橋一
べー。定員自是りける者ハおまを
おもげ。當時不知領を志すずとも。
さやう此藩をすべき扱あり。件のみま
たげ。心とを扱ふべし。當時ハ併して。
國の者をすりこよき扱よけりらるを扱へ。

菟野の者も七。四國をい。妻とあはべ
い。侵ハ。雜父宗光。定を。伝あり。三人の
伝方定をい。あ入り。を。下。宗光が。あ
よ。上。あ。り。ハ。宗光が。も。ら。た。る。文。に。あ
い。あ。り。と。あ。は。れ。能。く。申。て。沙。汰。す。べ
い。定員く

正月六日

冬河守殿様御下

重信
下文一まい。毎日の國の若れ。小。見。せ。い。せ
あ。う。ハ。と。は。あ。乃。事。り。申。上。り

好むり〜びい。完買しく。甲此及れ。系の
 中よない。とわあ。あ〜とあ。とふいとをさく
 志やとせおへ〜。とと。高。い。こ。あ。あ
 の兄。あ。て。海。坐。入。へ。と。と。あ。あ。り。付。子。あ。あ
 小付。て。心。を。あ。せん。小。は。ら。い。た。り。入。あ。あ
 る。へ。い。あ。知。あ。あ。あ。あ。あ。あ。あ。あ。あ。あ。あ。あ
 い。かり。た。く。く。あ。あ。あ。あ。あ。あ。あ。あ。あ。あ。あ。あ
 こ。く。く。あ。あ。あ。あ。あ。あ。あ。あ。あ。あ。あ。あ

又御下文一通被遣于九國御家人中其狀云
 下鎮西九國住人等
 可早為鎌倉殿御家人且安堵本所且隨參河
 守下知同心合力追討 朝敵平家事

右仰彼國々之輩可追討 朝敵之由 院宣先
 畢仍鎌倉殿御代官兩人上洛之處衆河守向九
 國以九郎判官所被遣四國也爰平家縱雖在四
 國雖著九國各且守 院宣旨隨參河守下知令
 同心合力可追討件賊徒也者九國官兵須承知
 不日全勲功之賞矣以下

元曆二年正月日

前右兵衛佐源朝臣

十二日 丙申 參州自周防到赤間關為攻平家

自其所欲渡海之處粮絶無船不慮之逗留及數日
 東國之輩頗有退屈之意多戀本國如和田小太郎
 義盛猶潛擬歸衆鎌倉何况於其外族乎而豐後國

佳入内并二即惟隆同第緒方三即惟榮者志源家
 之由兼以風聞之間召航於彼兄弟渡豐後國可責
 入博多津之旨有儀定仍今日參州歸周防國云
 廿一日 乙巳 武衛依御宿願衆粟濱明神給御
 臺所同令伴給云
 廿二日 丙午 以出雲國安東郷先日令寄附于
 鴨社神領給訖而可爲冬季御神樂祈之旨被仰
 遣廣元施行之
 廿六日 庚戌 惟隆惟榮等含參州之命獻八十
 二艘兵船亦周防國佳入守佐郡木上七遠隆獻兵
 糧米依之參州解纜渡豐後國云
 同時進渡之輩

北条小四郎
 小山兵衛尉朝政
 同七郎朝光
 齊院次官親能
 同平次常秀
 同四郎政能
 三浦介義澄
 八田武者知家
 暮西三郎清重
 同二郎高重
 比企藤四郎能貞
 同三郎宗實

足利藏人義兼
 同五郎宗政
 武田兵衛尉有義
 千葉介常胤
 下河邊庄司行平
 淺沼四郎廣繩
 同平六義村
 同太郎知重
 澁谷庄司重國
 比企藤内朝宗
 和田小太郎義盛
 同四郎義胤

大多和三郎義成

同三郎

同三郎

加藤次景廉

同三郎祐茂

一品房昌寬

小野寺太郎道經

安西三郎景益

大河戸太郎廣行

中条藤次家長

干藤一藤祐經

天野藤内遠景

土左房昌俊

此中常胤者不為事衰老凌風波進渡景廉者忘病
身相從矣行平者糧盡而雖失度投甲冑買取小船
軍前掉人恠云不著甲冑令衆大將軍御船全身可
向戰場歟云行平云於身命者本自不為惜之然者
雖不著甲冑乘于自身進退之船先登欲任意云將

帥解纜爰三州曰周防國者西隣宰府東近洛陽自
此所通子細於京都與關東可迴計略之由有武衛
兼日之命然者留者勢精兵欲令守當國可差誰人
哉者常胤計申云義澄為精兵亦多勢者也早可被
仰云仍被示其旨於義澄之勳義澄辭申云懸意於
先登之處徒留此地者以何立功哉云然而撰勇敢
被留置之由所命及再三之間義澄結陣於防州云

二月小

一日 乙卯 參州渡豐後國北条小四郎下河邊

庄司澁谷庄司品河三郎等令先登而今日於葦屋
浦大宰少貳種直子息賀摩兵衛尉等引隨兵相逢
之挑戰行平重國等懸廻射之彼輩雖攻戰為重國

被射畢行平誅義氣三郎敦種云

五月 己未 典膳大夫中原久經近藤七國平為

使節上洛先遣先鋒為使節他人是追討平氏之間寄

事於兵糧散在武士於畿内近國所之致狼藉之由

有諸人之愁緒仍雖不被相待平家滅亡且為被停

止彼狼喉所被差遣也先相鎮中國近邊之十一箇

國次可至九國四國悉以經奏聞可隨院宣此一

事之外不可交私沙汰之由被定仰云今兩人雖非

指大名久經者故左典廐御時殊有功又携文筆云

國平者勇士也有廉直譽之間如此云依仰各可致

憲法沙汰之趣進起請文云

十二日 丙寅 武衛令赴伊豆國給是為建立伽

藍於狩野山日來被求材木仍為監臨之也

十三日 丁卯 為平家追討御祈請於鶴田實前

聚鎌倉中僧徒被轉讀大般若經京都又被行北壇

之秘法云今日伊澤五郎書狀自鎮西到著于武衛

御旅館其詞云為迴平家追討計雖入長門國餓飢

饑依無糧猶欲引退于安藝國又欲攻九州之處無

乘船之間不進戰之由云即御返事云依無糧退長

門之条只今不相向敵者有何事哉攻九國事當時

不可然歟先渡四國與平家可遂谷戰云

十四日 戊辰 參州日來在周防國之時武衛被

仰遣云令談于土肥二即梶原平三可召九國執就

之若見歸伏之形執者可入九州不然者與鎮西不

可好合戰直渡四國可攻平家者而今參州欲赴九
國無船與不進適雖渡長門國糧盡之間又引退周
防國訖軍士等漸有變意不一揆之由被歎申之其
飛脚今日參著伊豆國仍今度不遂合戰令歸洛者
有何骨自哉遣糧之程令堪忍可相待之平家之出
故鄉在旅泊猶勵軍張之儲况為追討使蓋抽勇敢
思乎之由被遣御書於參州并御家人等中云
十六日 庚午 關東軍兵為追討平氏赴讚岐國
廷尉義經為先陣今日西剋解纜大藏卿泰經朝臣
稱可見彼行難自昨日到廷尉旅館而卿諫云泰經
雖不知兵法推量之所置為大將軍者未必競一陣
歟先可被遣次將哉者廷尉云殊有存念於一陣欲

奔命云則以進發尤可謂精兵與平家者結陣於兩
所前內府以讚岐國屋嶋為城郭新中納言知盛相
其九國官兵固門司關以彦島定格相待追討使云
今日武衛歷覽山澤之間於藍澤原付參州迴季重
被遣御書又被下御書於北条小四郎殿齋院次官
比企藤内同藤四郎等是征平家之間各可同心由
也

十八日 壬申 廷尉昨日自渡部欲渡海之處暴
風俄起舟船多破損士率船等一艘而不解纜爰廷
尉云朝敵追討使暫時逗留可有其怒不可願風波
之難云仍丑尉先出舟五艘卯尉著阿波國勝浦
日程也則率百五十餘騎上陸召當國伴人近藤六

親家為仕承發向屋嶋於路次桂浦攻櫻庭介良遠
散離成之處良遠辭城逐電云入夜武衛自豆州還
著錄倉給云

十九日 癸酉 南御堂事始也武衛番御水干馬

渡御其所御堂地南山麓攝假屋御臺所同入御為

覽今日儀也申刻番匠等賜祿彼引御馬云其後熊

野山領參河國竹谷蒲形兩庄事有其沙汰當庄根

本者開發領主散位俊成奉寄彼山之間別當湛快

令領掌之讓附女子始為行快僧都之妻後嫁前薩

摩守平忠度朝臣忠度於一谷被誅戮之後為沒官

領武衛令拜領給之地也而領主女子令懇望于本

夫行快云早愁申子細於關東可令安堵件兩庄若

然者可讓未來於行快子息腹云就此契約行快僧

都自熊野差進使者僧榮所言上也謂行快者行範

一男為六條廷尉禪門為義外孫於源家其好已異

他仍本自重之處此愁訴出來之間無左右加下知

給且又御敬神之故也云又廷尉義經昨日終夜越

阿波國與讚岐之境中山今日辰越到于屋嶋内裏

之向浦燒拂牟禮高松民屋依之先帝令出内裏御

前内府又相率一族等浮海上廷尉義經下濃直重

馬相具田代冠者信經金子十郎家忠同餘一近則

伊勢三郎能盛等馳向江平家又抑松互發矢石此

間左藤三郎兵衛尉繼信同四郎兵衛尉忠信後藤

兵衛尉實基同養子新兵衛尉基清等燒失内裏并

内府休幕以下、舎屋黒煙聳天、白日蔽光。于時越中、
二即兵衛尉盛繼、上総五郎兵衛尉忠光、家人等下、
自船而陣官門前、合戰之間、廷尉家人繼信被射取、
畢、廷尉大悲、歎喟一口、衲衣葬于株松本、以秘藏名、
馬大黒元院御馬也、行幸供賜件僧是撫、
戰士之計也、莫不美談云。同日、住吉神生、津守長盛、
參洛、經、葵聞去十六日、當社行恒例御神樂之間、
及子尅、鳴鏑出自第三神殿、指西方行云。此間奉仕、
追討御祈、靈驗揭焉者歟。

廿一日 乙亥 平家籠于讚岐國志度道場、廷尉
引八十騎、兵追到彼所、平氏家人田内左衛門尉歸
伏于廷尉、亦河野四郎道信、粧三十艘之兵船、衆加

矣、義經主、既渡阿波國熊野、別當湛增為合力源氏、
同渡之由、今日風聞洛中云。

廿二日 丙子 梶原平三景時以下、東士以百四
十餘艘、著屋嶋磯云。

廿七日 辛巳 入夜為追討御祈、於賀茂社被行、
御神樂有宮人曲云。

廿九日 癸未 加藤五郎入道、衆營中被置一封、
狀於御前、不事問、落淚數行、小時申云、愚息景廉為、
三州御共、下向鎮西而去、月自周防國、欲令渡豐後、
國給之刻、景廉沈重病、然而乘病身於一葉之船、猶
為御共之由、申送之、則此狀也、凡奉為君、臨戰場、入
萬死數於今者、亦被侵病、殆難免死歟、再不合眼者

老耆存命甚無所據云。武衛乍拭御感淚。覽景察之
狀。和字。其趣常可候御座右之旨。兼日雖奉嚴命臨
天下重事之時。猶不可留之由。思定之間。恐以赴西
海之處。病痾已及危急。縱雖墜命為國敵被討之由。
可被思食。雀歟之趣。可披露者。

三月六

一日 甲申 入夜西國飛脚參著合戰事歟之由。
成推量之間。鎌倉中諸人馳參云。
二日 乙酉 去夜飛脚者。澁谷庄司重國之使也。
去正月。衆州自周防國被渡豐後國。取前渡海討種
直之由申之。今日內藏察領山城國精進御蔭事。止
給人景清妨可令刑部丞信親領掌之旨。武衛直令

下知給

三日 丙戌 有左馬頭義仲朝臣妹公。是先日武
衛御臺所。有御猶子之契。而自美濃一_{村有御}上洛。
募御息女之感。在京之間。新曲之輩。多以屬之。捧往
日弄指古文書。寄附不知行所。於件姫公之後。又
稱其使節。押妨權門庄公等。此事當時人庶之所愁
也。既達關東御遠聞之間。號之物。狂女房。且停止彼
監吹。且可搦進相順族之由。今日被仰遣近藤七國
平并京畿內御家人等之許。但於御一族之中。新盤
人相交之糸。依耻世。謗給於御書之面。雖被載物。狂
潛有憐愍御志。可衆尚關東之趣。內々被諫仰云。
四日 丁亥 為鎮畿內近國狼嗥。以典膳大夫又

經近藤七國平為御使被差遣已訖而猶在洛武士
現狼藉之由依令聞及給為散教疑之恐被言上其
子細云

武士之上洛候事者為令追討朝敵候也朝敵不
候者武士又不前令上洛武士又不令上洛者不
可致狼藉候歟而敵人隔海之間于今不遂追討
經廻之武士國々庄々無支度解事其間多候仍
追討以後可令沙汰之由雖存思給候近國者為
令亂定使者二人所令上洛候也其以前不覺者
候只守院宣相副御使為廻行討候不然者令
進退候者定似自由之沙汰候歟募賴朝威武士
監妨事令停止候之許也子細勤狀給使者候畢

以此旨可令申沙汰給候恐々謹言

三月四日

賴朝

謹上由藤中納言殿

六日巳丑景康所勞事武衛御歎息殊甚仍景
康病痾事尤可加療養平愈之後者早可歸參之由
可被示付之趣被献御書於參州亦被遣慰勸御書
於景康被訪仰病惱事刺被引送御馬毛御馬毛一
疋駕之可衆云因幡前司奉行之
七日庚寅東大寺修造事殊可抽丹誠之由武
衛被遣御書於南都衆徒中又被送奉加物於太勸
進重源聖人訖所謂八木一萬石沙金一千兩上給
一千疋云

御書云

東大寺事

右當寺者破滅平家之亂逆遂逢回祿之厄難佛
像為灰燼僧徒及沒古積惡之至比類少之者歟
殊以所歎思給也於今者如舊令遂修復造營可
被奉祈鎮護國家也世縱雖及澆季君於今施舜
德者王法佛法共以繁昌候歟御沙汰之条
法皇定思食知候歟然而如當時者朝敵追討之
間依無他事若令遲々候歟且又當寺事可致了
寧之由所令相存候也仍勒狀如件

三月七日

前右兵衛佐源朝臣

八月 辛卯 源廷尉 義經 飛脚自西國參著申云

去月十七日僅率百五十騎凌暴風自渡部解纜翌
日卯刻著于阿波國則遂合戰平家從兵或被誅或
逃亡仍十九日廷尉被向屋嶋訖此使不待其左右
馳參而於播磨國願後之處屋嶋方黑燦聳天合戰
已畢內裏以下燒亡無其疑云

九日 壬辰 參河守自西海被獻狀云就為平家

之在所近々相搆著豐後國之處民庶悉逃亡之間
兵糧依無其術和田太郎兄弟大多和二郎工藤一
藤以下侍數輩推而欲歸衆之間在抑留之相伴渡
海畢猶可被加御旨數次熊野別當湛増依廷尉引
級承追討使去比渡讚岐國今又可入九國之由有
其聞四國事者義經奉之九州事者範賴奉之處更

又被抽如然之輩。匿帝失身之面自己似無他之勇
士人之所思尤為耻云。
十一日 甲午 被遣參州御返報。湛增渡海事無
其實之由被載之。又自關東所被差遣之御家人等
皆悉可被憐愍。就中千葉介常胤不顧老骨。堪忍旅
泊之糸殊神妙。技傍輩可被賞翫者。凡於常胤大功
者。生涯更不可盡報謝之由云。又北条小四郎殿并
小山小四郎朝政。同五郎宗政。齊院次官親能葛西
三郎清重。加藤二景。藤一藤祐。經字佐義。三郎
祐茂。天野藤内遠景。仁由。四郎忠常。比企藤内朝宗。
同藤四郎能真。以上十二人中。被遣慇懃御書。各在
西海殊抽大功之故也。令同心渡豐後國神妙趣所。

在御威也。伊豆駿河等國御家人。同可承存此旨之
由云。

十二日 乙未 為征罰平氏兵船三十二艘。自來
浮于伊豆國鯉名。與并妻。即津被納兵糧米。仍早可
解纜之由。被仰下俊兼奉行之。

十三日 丙申 對馬守親光者武衛御外戚也。在
住之間。為平氏被襲之由。依有其聞。可迎取之旨。今
日被仰送糸河。守之許。剩作過書。所被遣也。

下 西海山陽道諸國御家人
可令早無事。煩勘過對馬前司
上道事

右彼對馬前司。自住國所被上道也。諸國路次之

間無事煩無狼藉可令勘過之狀所仰如件
以下

元曆二年三月十三日

前右兵衛佐源朝臣

十四日 丁酉 南鬼窟小四郎行親為使節下向

鎮西被遣御書於叅州是追討可迴遠慮事并賢所

寶物等無為可奉返入事等被載之云

十八日 辛丑 於南御堂番匠一人 字觀能者誤

而自木屋上落地然而其身無殊煩諸人成奇異之

思是真實御所願叶佛意之故以男不及死悶始終

有恃之由武衛御自愛再云

廿一日 甲辰 甚雨廷尉為攻平氏欲發尚擅浦

之處依雨延引爰周防國在廳船所五郎正利依為

當國舟船奉行獻數十艘之間義經朝臣與書於正

利可為鎌倉殿御家人之由云

廿二日 乙巳 廷尉促數十艘兵船差壇浦解纜

云自昨日聚乘船廻計云三浦介義澄聞此事叅會

于當國大嶋津廷尉曰汝已見門司關者也今可謂

案内者可先登者義澄受命進到于壇濱與津邊

案陣二十于時平家聞之掉船出彦嶋過赤間關在

田浦云

廿四日 丁未 於長門國赤間關壇浦海上源平

相逢各隔三町艚向舟船平家五百餘艘分三手以

山峽兵藤次秀遠并松浦黨等為將軍挑戰于源氏

之將帥及千，尅平氏終敗，傾二品禪尼持寶劔按察
 局奉抱先帝春秋，共以沒海底，建禮門院御衣入水。
 御之處，渡部黨源五馬，以熊手牽取之，按察局同
 存命，但先帝終不令浮御，若宮上者，御存命云前
 中納言教盛，入水前，參議經盛，出戰場，至陸地，出
 家立還，又沈波底，新三位中將資盛，前少將有盛朝
 臣等同沒水前，內府宗盛，右衛門督清宗等者，為伊
 勢三郎能盛，被生虜，其後軍士等亂，入御船，或者欲
 奉開賢所于時，兩眼忽暗，而神心惘然，平大納言忠時
 加制止之間，彼等退去，訖是尊神別體，朝家惣持也。
 神武天皇第十代，崇神天皇，御宇，恐神威同殿，被
 奉鑄改云，朱雀院，御宇，長曆年中，內裏燒亡之時，圓

規已雖，平治逆亂之時者，令移師仲卿之袖給，其
 奉入新造，權民部卿，資澆季之令，猶顯神變，可仰可
 待焉。

廿七日 庚戌 土佐國介良庄住侶琳猷上人，參

上于關東，是有功于源家者也。去壽永元年，武衛舍
 弟土佐冠者希義，於彼國為蓮池權守家，經被討取
 之時，欲曝死，散於遐邇，爰土人之中，自雖有存忠之
 輩，怖平家後聞，不及葬禮，沙汰而此上人，以往日，師
 壇垣田卿內，點墓所，訪沒後，未怠，又取幽靈鬢髮，今
 度則懸頸所，象向也，屬于走湯山住僧良覺，申子細
 之間，武衛有御對面，以上人之光臨，用亡魂再來，由
 被盡芳讚云。

廿九日 壬子 平氏追討事武衛依被申為令勵

軍旅之功被下廳御下文於豐後國住人等之中是

雖為先日事彼案文今日所到來關東也

院廳下 豐後國住人 其等

可彌專征伐遂勲功期勸賞事

右平家謀叛黨類往友四國邊嶋蔑爾朝憲之間

鎮西邊民多入鳥合之群令致狼嗥之企而當國

軍兵等堅守王法不與兇醜遂艤數船迎取官軍

可令服從九國輩之由有其聞殊以歡感彌增銳

兵可令討滅彼凶徒也各隨其勲功依請可有賞

賜也當國大名等宜承知勿令違越者所仰如件

故下

元曆二年二月二日

四月小

四日 丁巳 平家悉以討滅之由去夜源廷尉

使馳申京都今日又以源兵衛尉弘經註傷死生虜

之交名奉 仙洞云

五日 戊午 大夫尉信盛為 勅使赴長門國征

伐已顯武威大功之至殊所思食也又寶物等無為

可奉入之由依被仰義經朝臣也

十一日 甲子 未剋南御堂柱立也武衛監臨給

此間西海飛脚衆申平氏討滅之由廷尉進一卷記

中原信泰是去月廿四日於長門國赤間關海上浮

八百四十餘艘兵船平氏又艦向五百餘艘合戰午

越逆黨敗北

一 先帝没海底御

二 二位尼上

門脇中納言 教盛

平宰相先盛 出家也

小松少將有盛

一 若宮并建禮門院無為奉取之

一 生勇人々

前内大臣

右衛門督清宗

左中將 時實

新中納言 知盛

新三位中將 資盛

左馬頭行盛

平大納言 時忠

前内藏頭信基 被疵

兵部少輔尹明

内府子息六歲童形

此外

義濃前司則清

源大夫判官季貞

飛驒左衛門尉經景

右馬允家村

女房

帥典侍先帝御

帥局二品妹

僧

僧都全真

法眼能圓

民部大夫成良

攝津判官盛澄

後藤内左衛門尉信康

大納言典侍重衡卿

按察局入水先帝御

律師忠快

法眼行明 熊野別當

為宗分交名且如此之外男女生取事追可注
申又内侍所神璽御坐寶劍紛失愚慮之所置
奉搜求之

藤判官代跪御前讀申此記因播守并俊兼筑前三
郎等候其砌武衛則取之自令卷持之給向鶴野方
令座給不能被發御詞柱立上棟等事終匠等賜祿
漸令還營中給之後召使者合戰間專具被尋下之
云云

十二月乙丑平氏滅亡之後於西海可有沙汰
条々今日被經群議云衆州暫住九州沒官領以下
事可令尋沙汰之廷尉相具生虜等可上洛之由被
定云則雜色時澤重長等為飛脚赴鎮西云云

十三日

丙寅

武藏國威光寺院主長榮懇祈日

夜不怠然平家滅亡畢有御感沙汰之處為小山太
郎有高被押領寺領之由捧去年九月所給御下文
所訴申也仍今日被經沙汰帶御下文之上失其功
成盤妨非能治之計如元可返付之由因播守廣元
依加下知主計允行政右馬允遠光甲斐小四郎秋
家判官代邦通筑前三郎孝尚等連署云云

十四日

丁卯

大藏卿泰經朝臣使者榮著關東

追討無為偏依兵法之功也
觀感少彙之由可申
之趣所被院宣也者武衛殊謹悅給云今日波多
野四郎經家號大友自鎮西歸衆是齋院次官親能
之舅也則召御前令問西海合戰間事給云云

十五日 戊辰 關東御家人不蒙内擧無功者多以拜任衛府所司等官各殊奇怪之由被遣御下文於彼輩之中件名字載一紙面之被注加其不可云下 東國侍内任官輩中

可令停止下尚本國各在京勤仕陣直公役事

副下 交名注文一通

右任官之習或以上日之勞賜御給或以私物償朝家之御大事各浴朝恩事也而東國輩徒抑留庄齒年貢掠取國衙進官不募成功自由拜任官途之陵違已在斯偏令停止任官者無成功之便者歟不云先官當職於任官輩者求停城外之思在京可令勤仕陣役已厠朝列何令籠居哉若

違令下尚墨侯以東者且各改召本領且又可

令申行斬罪之狀如件

元曆二年四月十五日

東國任人任官輩事

兵衛尉義廉 鎌倉殿ハ 惡主也 木曾ハ 吉主也ト 申レテテ 始レ父 相 眞 親 昭 等 令 參 木 曾

敷ト申テ 落人ト被 鎌倉殿ハ 祐 候セハ 終

何ニ令志 如 敬 希 有 惡 兵 備 尉 哉

兵衛尉忠信 秀 衛 之 御 等 令 拜 任 衛 府 事 自 往 昔 未 有 前 澤 分 被 坐 ヲ 力 之 其 氣 二 テ

ヤラン 是 ハイ タ 千ニラ ツル

兵衛尉重經 御 勤 當 ハ 粗 故 免 二 本 領 二 ハ 不 被 付 申 之

澁谷馬名

父 在 國 也 而 付 平 家 令 經 迴 之 間 未 曾 以 大 勢 攻 入 之 時 付 木 曾 留 又 判

小河馬允

兵衛尉基清

馬允有經

刑部丞交景

同男兵衛尉景真

兵衛尉景高

馬允時經

官勳御入京之時又... 二心ハ甲ニテ有ハ... 可被召仕之慶衛府... 頸玉ハイカニ能用... 可卷金也... 少食之慶色様不吉... 思食之慶色様不吉... 給々々々木曾殿有御... 未曾有... 事也... 刑部ガラナシテ後...

少食之慶色様不吉... 思食之慶色様不吉... 給々々々木曾殿有御... 未曾有... 事也... 刑部ガラナシテ後...

兵衛尉基清... 御勤當之由思食之慶... 御勤當之由思食之慶... 御勤當之由思食之慶...

馬允有經... 御勤當之由思食之慶... 御勤當之由思食之慶... 御勤當之由思食之慶...

刑部丞交景... 御勤當之由思食之慶... 御勤當之由思食之慶... 御勤當之由思食之慶...

同男兵衛尉景真... 御勤當之由思食之慶... 御勤當之由思食之慶... 御勤當之由思食之慶...

兵衛尉景高... 御勤當之由思食之慶... 御勤當之由思食之慶... 御勤當之由思食之慶...

馬允時經... 御勤當之由思食之慶... 御勤當之由思食之慶... 御勤當之由思食之慶...

兵衛尉季經

馬允能忠

豐田兵衛尉

兵衛尉政經

兵衛尉忠經

馬允有長

右衛門尉季重

縫殿助

宮内丞舒國

刑部丞經俊

兵衛尉季經... 御勤當之由思食之慶... 御勤當之由思食之慶... 御勤當之由思食之慶...

馬允有長... 御勤當之由思食之慶... 御勤當之由思食之慶... 御勤當之由思食之慶...

右衛門尉季重... 御勤當之由思食之慶... 御勤當之由思食之慶... 御勤當之由思食之慶...

縫殿助... 御勤當之由思食之慶... 御勤當之由思食之慶... 御勤當之由思食之慶...

宮内丞舒國... 御勤當之由思食之慶... 御勤當之由思食之慶... 御勤當之由思食之慶...

刑部丞經俊... 御勤當之由思食之慶... 御勤當之由思食之慶... 御勤當之由思食之慶...

此外輩其數雖令拜任文武官之間何官何職
分明不知食及之故委不被載注文雖此外亦
可令停止城外之思歟矣。

右衛門尉友家
兵衛尉朝政。

件兩人下向鎮西之時於京令拜任事如駱馬
之道草食同以不可下向之狀如件。

廿日 癸酉 今日迎伊豆國三嶋社祭日武衛為

栗御願被寄附當國糠田鄉於彼社而先之御奉寄
地三箇所有之今已為四箇所也相分之以河原谷
三箇募六月廿日臨時祭祈所被付神主盛方
以糠田長崎為八月放生會二箇入祈所被付神主

盛成。是皆北条殿御奉令施行給云。

廿一日 甲戌 權原平三景時飛脚自鎮西參著
差進親類献上書狀始申合戰次第終訴廷尉不義
事其詞云。

西海御合戰間吉瑞多之御平安事兼神明之所
示祥也所以者何先三月廿日景時即從海太成
光夢想淨衣男捧立文來是石清水御使覺披見
之處平家未日可死載夕。覺之後彼男相語仍
未日搆テ可決勝負之由存思之處果而如旨又
攻落屋嶋戰場之時御方軍兵不幾而數萬勢マ
ホロシニ出現テ敵人見云次去々年長門國合
戰之時大龜一出來始浮海上後二ハ昇陸仍海

人恠之。參河守殿御前持參以六人力猶持煩之
 程也。于時可放其甲之由相儀之處先之有夢之
 告忽思合參河守殿加制禁刺付簡テ被放遣畢
 然臨平氏最後件龜再浮出于源氏御船前
 次白鳩二羽翻舞于船屋形上當其時平氏宗人
 人入海底次周防國合戰之時白旗一流出現于
 中虛暫見御方軍士眼前終收雲層畢
 又曰

判官殿為君御代官副遣御家人等被遂合戰畢
 而頻雖被存一身之功由偏依多勢之合力歟謂
 多勢每人不思判官殿志奉仰君之故勵同心之
 勲功畢仍討滅平家之後判官殿形勢殆超過日

來之儀士率之所存昔如踏薄氷敢無真實和順
 之志就中景時為御所近士慙伺知嚴命趣之間
 每見彼非據可違關東御氣色歟之由諫申之處
 調詞還為身之讎動招刑者也合戰無為之命祇
 候無所據早蒙御免欲歸參云
 凡和田小太郎義盛與梶原平三景時者侍別當所
 司也仍被發遣舍弟兩將於西海之時軍士等事為
 令奉行被付義盛於參州被付景時於廷尉之處參
 州者本自依不非武衛之仰大少事示合于常胤義
 盛等廷尉者抑自專之慮曾不守御旨偏任雅意致
 自由張行之間人之成恨不限景時云
 廿四日 丁丑 賢所神璽令著今津邊御仍頭中

將通資朝臣象其所入夜藤中納言經房宰相中將
 泰兼權右中辨兼忠朝臣左中將公時朝臣右少將
 範能朝臣藏人左衛門權佐親雅等象向挂河大渡
 之後經朱雀大路并六條自大宮入御待賢門渡御
 官朝所經東門此間大夫判官義經著鎧供奉候官
 東門督長著布衣取松明在前云又範賴朝臣其身
 在九辭參河國司其辭狀今日到著于關東親能執
 達之仍可有院奏云云
 廿六日已卯近年兵革之間武勇之輩耀私威
 於諸庄園致監行殿依之去年春之比宜令停止之
 由被下綸旨訖而關東以實平景時被差定近國惣
 追捕使之處於彼兩人者雖存廉直所補置之暇代

等各有猥所行之由漸懷人之訐就之早可令停止
 之旨所被成御下文也俊兼奉行之云

下畿内近國實平押領所々
 可令早任院宣狀停止實平盤妨知行事

右畿内近國庄公無指由緒空以押領各代官輩
 偏居住郡内不隨平家預所下知忽緒國宣廳催
 或掠取年貢或犯用官物所行之至尤以不當事
 也於今者早隨被下院宣不論是非令退出場
 内之後帶理者追可令言上子細之狀如件
 以下

元曆二年四月廿六日

下畿内近國景時押領所々

可令早任院宣狀停止景時監妨知行事

右畿内近國庄公無指由緒空以押領各代官輩
偏居住郡内不隨平家預所下知忽緒國宣廳催
或掠取年貢或犯用官物所行之至尤以不當事
也於今者早隨被下院宣不論是非令退出堺
内之後帶理者可令言上子細之狀如件

以下

元曆二年四月廿六日

今日前内府已下生虜依召可入洛之間
御覽其體蜜々被立御車於六條坊城云申剋各入
洛前内府平大納言後各駕入藥車上二前右衛門督各駕入藥車上二前
車後各駕入藥車上二前士胞二即實平後各駕入藥車上二前在車前伊勢三郎

能盛威體赤在同後其外勇士相困車又美濃前司

以下同相具之信基時實等者依被疵用閉路云皆
悉入廷尉六條室町第云同日則有罪狀定前内府
父子并家人等可被處死罪之由明法博士章真進

勅文云

廿八日辛巳

建禮門院渡御于吉田邊律節實

又若宮上御坐船津之間侍從信清令衆向奉迎

之奉入七條坊門亭云今日近江國住人前出羽守
重遠衆止是累代御家人也齡八旬云武衛哀其志

召御前舍弟十郎并僧蓮仁等加扶持重遠申云平洛

合戰之後存譜代好之間終不隨平家之威權乎送
廿餘年訖適逢御執權之秋可開愁眉之處還為在

京之東士等稱兵糧號番役譴責之条太以難堪凡
一身之訴及諸人之愁平氏之時曾無此儀世上味
收歟云申狀之趣尤叶正理之由有御感仍停止如
然監妨可令成安堵思之旨直有恩裁云又國中訴
詔事可有御沙汰之由云
廿九日 壬午 雜色吉枝為御使赴西海是所被
遣御書於田代冠者信經也廷尉者為關東御使相
副御家人被差遣西國之處備存自立之儀以待等
成私服仕思之間面之有恨云所詮於向後者存志
於關東之輩者不可隨廷尉之由内之可相觸云今
日以備中國妹尾鄉被付 崇徳院法華堂是為没
官領武衛所令拜領給也仍為奉資彼御菩提被充

衆僧供新云

五月小

一日 癸未 故伊豫守義仲朝臣妹公 字菊 自京
都參上是武衛令招引給之故也御臺所殊愍給先
日所々押領由事新曲之族假名立面之条全不知
子細之旨陳謝云豫州為朝敵雖預討罰無指雜怠
之女性益憐之乎云仍所賜美濃國遠山庄内一村
也又武衛被遣御書於左兵衛佐禰是 崇徳院法
華堂領新加事也去年以備前國福豆庄被寄進之
處牢籠之間取替之被進妹尾畢為供佛施僧之媒
可被奉訪御菩提之趣被載之件禪危者武衛親類
也當初為彼 院御寵女云今日建禮門院令落飭

御云。

二日 甲申 土左上人琳猷歸國令止往關東可

掌一寺別當職之由頻雖抑留給於土左冠者墳墓

可擬佛事之旨申請之間有御餞別會又上人住所

介良庄恒光名津崎在家被停止萬雜事畢加之此

上人依訪故希義主夢後為酬其志可賞翫之趣被

仰土左國住人等云。

三日 乙酉 木曾妹公事所被加御扶持也可奉

憐之趣被仰付于小諸太郎光兼以下信濃國御家

人等云。是信州者如木曾分國號住人皆蒙彼恩願

之故也云。

四日 丙戌 梶原平三景時使者還于鎮西云仍

被付御書被勘發延討訖於今者不可從彼下知但

平氏生虜等已入洛云。是當時重事也。罪名治定之

程景時已下御家人等皆一心而可令守護各任意

不可令歸衆之由云。

五日 丁亥 為可奉尋寶劍之以雜色為飛脚下

知參州凡至于冬比住九州諸事可被沙汰鎮者且

以其次。濫谷庄司重國今度豐後合戰討加摩田兵

衛尉神妙之由被感仰遣又所被付置于參州之御

家人等事。縱珥所存者雖相交私不可加勘發可許

申關東之由云。去年之比為追討使二人舍弟義經

蒙院宣訖。爰參州入九國之間可管領九州之事

廷尉入四國之間又可支配其國之事。旨兼日被定

處今度廷尉遂壇浦合戰之後九國事悉以奪沙汰之所相從之東土事雖為小過不及免之又由申子細於武衛只任雅意多加私勘發之由有其聞緯已為諸人愁科又難被宥仍廷尉蒙神氣色先畢云今日小山七郎朝光自西海歸參
六日 戊子 公家為追討報實被發遣光二社奉幣使上卿右大將 良經 奉行辨兼忠朝臣云
七日 己丑 源廷尉使者 號龜井六郎 自京都參著不存異心之由所被獻起請文也因播前司廣元為申次而三州者自西海連之進飛脚申子細於事無自由張行之間武衛又被逼懇志廷尉者動有自專計今傳聞氣色不快之由始及此儀之間非神許

容之限還為御忿怒之基云

八日 庚寅 因播前司大夫屬入道筑後權守幸計允筑前三郎等衆會鎮西事等被經其沙汰早可令施行之後兼奉之其条々
一 宇佐大官司公房日來雖致平家祈禱依御敬神如元可管領官務事
一 同官祠官等可浴御恩事
一 去年依合戰專當官神殿破損云殊加造替可奉解謝由可啓白事
一 平家沒官領外貞能并盛國法師等得領家免有知行所々由風聞可注申其在所事
一 可召上美氣大藏大夫 過言衆於關東事

一 所被遣鎮西之御家人等塩谷五郎以下多以
歸衆訖遣御使被止向後衆上可沙汰鎮西海

事

一 西國御家人交名仰義盛可令注進事

九日 辛卯 塩谷五郎重助不預關東御舉令任

官事可被中止召名之旨重有沙汰是父重國石橋

合戰之時雖奉射武衛依寬宥之儀被召仕之處重

助者猶令屬平家背度之召畢而平家赴城外之日

留京都從義仲朝臣滅亡之後為廷尉專一之者条

条斜被優精兵一事之處結句令任官訖旁不可然

之由有其沙汰今度重國又渡豐後國之時者雖有

先登之功先立于參州上洛之条向以不快則被仰

遣此条之云又原田所知者可被分充于勲功輩之
由被仰遣參州云

十日 壬辰 於志摩國麻生浦加藤太光貞即從

等擗取平氏家人上総介忠清法師傳京師云

十一日 癸巳 依被召進前内府之賞武衛去月

廿七日叙從二位給除書今日到著左典廐保所被

執進也近日可衆向之由被申送云

十二日 甲午 雜色常通為使節赴鎮西所被遣

御書於參州也西國事方々御下文等被付此青鳥

十五日 丁酉 廷尉使者 衆著相具前内府

父子令衆向云去七日出京今夜欲著酒勾驪明日

可入錄倉之由申之。北条殿為御使。令向酒勺宿給。是為迎取前内府也。被相具武者所宗親。工藤小次郎行光等。於延尉者無。左右不可。象璫倉。暫逗留。其邊可。隨召之由。被仰遣云。小山七郎朝光。為使節。

十六日 戊戌 忠清法師於六條河原梟首云。今日前内府入錄倉觀者如堵。内府用輿令吾乘馬。家人則清盛國入道季貞以上前盛澄經具信康家。村等同騎馬相從之。經若宮大路至橫大路。暫北與宗親先乘入。申事由。則被仰可招入營中之旨。仍以西對為彼父子之居所。入夜因州奉仰。雖蓋膳内府敢不用之。只溺愁淚之外無他云。此下向事并同父。

子及殘黨罪余々事。二品屬經房卿被奏聞之處。有其沙汰。而招下文。可被行之旨。勅許既畢。但於時忠事者可被寬死罪一等之由。是内侍所無為御歸坐者。依彼卿功之故云。

十七日 巳亥 卯 尅左典廐。能保去七日與延尉到著直。被入營中。昨日極熱之間。聊有霍亂之氣。逗留之由。被申之云。昨日左典廐侍後藤新兵衛尉基清。僕從與延尉侍伊勢三郎能盛下部。聞亂是能盛沙汰餉之間。基清馳彼旅館之前。其後所令持旅具之。足夫等進行之處。能盛引馬踏基清之所。從仍相互及諍論。此間基清所從。取刀切件馬。鞞未經奔行。能盛聞此事。馳出竹根引目。射所殘之足夫。彼等令

辨喚馳騷基清又聞之迴駕與能盛欲決雌雄典廐
頻抑留之被發使者於廷尉之許廷尉又被相鎮之
無為云此事典廐強雖不訴申自達二品聽能盛下
部等成驕之條奇恠之由御氣色甚云
十九日與辛丑京畿群盜等蜂起敢難禁之間可
相鎮之子細今日被經沙汰先平氏家人等中遁出
戰場族令閑散本在所猶知行田園刺橫行都鄙為
事盜犯云次近日遠江國居住御家人等以武威恣
令內奏或申下院宜或掠取國司領家等下文貪
地利欠公平云次伊豆守仲經男號伊豆冠者有經
者為廷尉聲多掠領近國庄公云此條之事依有其
聞殊經奏聞悉以可令亂斷之由被定云

廿一日 癸卯 雷雨即曩晴晚涼甚二品相伴左
典廐渡御南御堂地巡見造替之體令談合堂舍在
所等給云又南都大佛師成朝依御招請衆向是為
造立此御堂佛像也

廿三日 丁巳 參河守 兼賴 受二品之命為對馬
守親光迎可遣船於對馬嶋之處親光為遁平氏攻
三月四日渡高麗國云仍猶可遣高麗之由下知彼
嶋在廳等之間今日既遣之當嶋守護人河內五郎
義長同送狀於親光是平氏悉滅亡訖不成不審早
可令歸朝之趣載之云

廿四日 戊午 源廷尉 義經 如思平朝敵訖刺相
具前內府衆上其賞兼不疑之處日來依有不儀之

聞忽蒙御氣色不被入鎌倉中於腰越驛徒涉百之
間愁鬱之餘付因播前司廣元奉一通狀廣元雖
披覽之敢無分明仰追可有左右之由云云
彼書云

左衛門少尉源義經乍恐申上候意趣者被撰御
代官其一為勅宣之御使預朝敵顯累代弓
箭之藝雪會稽耻辱可被抽賞之處思外依虎口
讒言被默止莫太之勲功義經無犯而蒙咎有功
雖無誤蒙御勸氣之間空沈紅淚情案事意良藥
苦口忠言逆耳先言也因茲不被亂讒者實否不
彼入鎌倉中之間不能述素意徒送數日當于此
時永不奉拜恩顏骨肉同胞之儀既似空宿連之

極處歟將又感先世之業因歎悲哉此條故亡父
尊靈不再誕給者誰人申披愚意之悲歎何輩垂
哀憐哉事新申狀雖似迷懷義經受身體髮膚於
父母不經幾時節故頭殿御他界之間成孤被抱
丹之懷中赴大和國宇多郡龍門之牧以來一日
片時不住安堵之思雖存無甲斐之命京都之經
迴難治之間令流行諸國隱身於在所為栖
邊土遠國被服仕土民百姓等然而幸慶忽經歎
而為平家一族追討令上洛之手合誅戮未曾義
仲之後為責預平氏或時峨巖石策駿馬不顧
為敵亡命或時漫々大海凌風波之難不痛沉身
於海底懸骸於鯨鯢之腮加之為甲冑於枕為弓

箭於業本意併奉休亡魂憤欲遂年來宿望之外
無他事刺義經補任五位尉之条當家之面自希
代之重職何復加之哉雖然今愁深歎切自非佛神
御助之外者爭達愁訴因茲以諸神諸社牛王寶
印之裏不排野心之旨奉請驚日本國中大小神
祇冥道雖書進數通起請文猶以無御省免我國
神國也神不可稟非禮所憑非于他偏仰竟殿廣
大之御慈悲伺便宜令達高聞被迴秘計被覆無
誤之旨預芳免者及積善之餘慶於家門永傳榮
花於子孫仍開年來之愁眉得一期之安寧不書
盡愚詞併令省略候畢欲被垂賢察義經恐惶謹
言

元曆二年五月日

左衛門少尉源義經

進上因幡前司殿

廿五日丁未被差遣雜色六人於典膳大夫近
藤七等之許是畿内雜訴成敗之間又經三人國平
三人可召仕之由所被仰付也以此次京畿之間可
致沙汰条々被遣御事書其間又經不可躬人之賄
國平不可現解事之趣被載加之云
廿七日己酉源藏人太夫頼兼申云去年十八
日盜人令推桑禁裏盜取畫御座御劍藏人并女官
等動搗求之頼兼家人武者所又實追奔于左衛門
陣之外生虜之奉返置御劍於本所件犯人被搦取

之時欲自殺之間已半死半生之由只今有其告云
如然之勇士殊可被加賞之由二品被感仰則取出
劍稱可與彼男賜賴兼此人御氣色快然云

六月大

二月癸丑 去月廿日被下配流官府上卿源中

納言通親 衆陳頭辨光雅朝臣仰之云其交名目錄

今日到著鎌倉流人

前大納言時忠 能登

前內藏頭信基 備後

前左中將時實 周防

前兵部權少輔尹朝 出雲

法印大僧都良弘 阿波

權少僧都全真 安藝

權律師忠快 伊豆

法眼能圓 備中

法眼行明 常陸

五日 丙辰 囚人前廷尉季貞子息有源太宗季

者後日為逸見冠者為見季貞存亡密々下向是弓

馬傳藝刺作矢達者也受矢野橋内所々口傳云上

総國飯富庄者為外戚傳領之間有其便當國伴人

中禪寺與次郎弘長為知音也宗季作矢之由弘長

申之二品被仰可覽其堪否之由仍今日宗季作獻

野箭一腰相計御意之間可列御家人之由被仰出

又彼加石清水神領云

奉寄 八幡宮神領壹處

在阿波國三野田保者

右件保所奉寄當宮神領也早為少別當任賢沙汰

知行保務為祈禱以所當物可令神事用途之狀奉寄如件

元曆二年六月五日前右兵衛佐源朝臣頼朝
七日 戊午 前内府近白可歸洛可面謁歎之由
被仰合因幡前司是本三位中將下向之時對面給
之故也而廣元申云今度儀不可似以前之例君者
鎮海内監刑其品已叙二品給彼者過為朝敵無位
囚人也御對面之条還可招輕骨之謗云仍被止其
儀於簾中覽其體諸人群衆頃之前内府著淨衣立
出于西侍障子之上武藏守北條殿駿河守足利冠
者因幡前司筑後權守是立馬名等候其故二品以
比企四郎能真被仰云於御一族雖不存指宿意依

奉 勅定發追討使之處轉奉招引邊土且雖恐思
給尤欲備弓馬眉目者能負踣踞内府之前述子細
之趣内府動座頻有諂諛之氣被報申之趣又不分
明只令教露命給者遂出家求佛道之由云是為將
軍四代之孫武勇稟家為相國第二之息官祿任意
然者不可憐武威不可恐官位何對能負可有禮節
哉死罪更非可被優于禮歎觀者彈指云
九日 庚申 廷尉此間逗留酒勾邊今日相具前
内府歸洛二品差橘馬名淺羽庄司宇佐美平次已
下壯士等被相副囚人矣廷尉日來所存者令衆向
關東者征平氏間事具預芳問又被賞大功可達本
望歎之由思儲之處忽以相違刺不遂拜謁而空歸

洛其恨已深於古恨云。又重衡鄉自去年在狩野介宗茂之許。今被渡源藏人大夫賴兼同以進發任衆徒申請可被遣南都云。

十三日 甲子 所被分充于延尉之平家沒官領

二十四箇所悉以被改之。因幡前司廣元筑後守俊

兼等奉行之。凡謂延尉勲功者非二品御代官不被

差副御家人等者以何神變獨可退凶徒哉而偏為

一身大功之由。廷尉自稱刺今度及歸洛之期於關

東成怨之輩者可屬義經之旨吐詞縱雖令違背予

爭不憚後聞乎所存之企太奇怪之由忿怒給仍如

此云。

十四日 乙丑 參河守範賴并河内五郎義長等

受二品命渡使者於高麗國之間對馬守親光歸著

彼嶋云是去々年自當嶋欲上洛之折節平家零落

于鎮西之間路次依不通不能解纜猶以在國之處

為中納言知盛卿并少貳種直等奉行可令象屋嶋

之由及其催九州二嶋中國等皆雖從于平家之方

親光猶運志於源家之間不行向仍三箇度被遣追

討使所謂高二郎大夫經直家直兩度拒押使宗房

種益一箇度也此輩頻下國或知行國務或及合戰

難存命之間凌風波去三月四日令越渡高麗國之

時相伴姓婦仍搆假屋於曠野之邊產生于時猛虎

窺來親光即從射取之詎高麗國主感此事賜三箇

國於親光已為彼國臣之處有此迎歸朝件國主殊

惜其餘波與重寶等納三艘貢船副送之云

十六日 丁卯 典膳大夫近藤七等為關東御使

帶院宣巡檢畿内近國成敗士民詐詔然間當時

其誤不聞二品内々被感仰之處尾張國有玉井四

郎助重云者本自為先猛惡令懷諸人愁之由謳歌

近日殊又有違勅之科仍件兩人為尋沙汰雖遣召

文敢不應還及謗言于時久經等言上子細之間為

俊兼奉行今日被仰助重云違背綸命之上者不可

住日域依令忽緒關東不可衆鎌倉早可逐電云

十八日 己巳 池亞相賴盛使者到著去月廿九

日於東大寺邊任素懷遂出家重蓮之由被申之兼

日所被申合二品也

廿日 辛未 天陰夜半大地震一時中動搖及數

度筑前國香推社前大宮司公友忽背領家命致監

行抑留造替遷宮之儀加之其身乍為前司押而行

社務早可被行罪科之由社官等日來訴申關東仍

今日追却其身可遂行遷宮若不承引遣別御使任

法可致沙汰之旨令下知給俊兼奉行之

廿一日 壬申 外剋廷尉著近江國篠原宿令橘

馬允公長誅前内府次至野路以堀彌太郎景光梟

前右金吾清宗此間大原本性上人為父子知識被

乘臨于其所々兩客共歸上人教化忽翻怨念住旅

求淨土之志云又重衡卿今日被召入花洛云抑前

内府宗盛公者其身備公家御外戚其官昇槐門内

相府也。然而朝敵罪名無據于宿歟。粗訪前蹤。成務天皇御宇三年正月。武内宿称始任大臣。天智天皇七年十月十三日。大織冠始任内大臣。武内與木大臣。給以降。至于此内府。昇件職之臣。一百三十人。此内於内木。其中非無逢殃之例歟。所謂用。明天皇二年。帝崩御。七月日。上宮太子。于時十。大臣守屋。皇極天皇。舒明天三年甲辰六月。於大極殿。誅大臣入鹿。夷臣。天武天皇元年七月廿三日。太政大臣大友皇子。怖叛逆過。自殺。同八月廿七日。帝誅右大臣金連。同年左大臣赤兄配流。孝謙天皇御宇。天平寶字元年丁酉七月二日。右大臣豐成。被遷太宰權帥。同八年甲辰九月十九日。誅大帥。

正一位仲磨。美。惠。桓武天皇御宇。延曆元年壬戌六月。左大臣。魚名。左遷。醍醐天皇御宇。昌泰四年辛酉二月廿五日。右大臣。菅原公。遷太宰權帥。給。冷。

泉天皇御宇。安和二年己巳三月廿六日。左大臣。高配同官。一條天皇御宇。長德二年丙申四月廿四日。内大臣伊周。又左遷帥。高倉院御宇。治承三年己亥十一月十七日。太政大臣師長。配尾張國等。是也。

北二日。癸酉。重衡。被遣東大寺。依衆徒申請也。

北三日。甲戌。前内大臣并右衛門督清宗等首源。廷尉家人等。持尚六條河原。檢非違使大夫尉知康。六位尉章。貞信。盛公。朝志明基。府生經。廣兼。康等。

康。六位尉章。貞信。盛公。朝志明基。府生經。廣兼。康等。

源。廷尉家人等。持尚六條河原。檢非違使大夫尉知康。六位尉章。貞信。盛公。朝志明基。府生經。廣兼。康等。

康。六位尉章。貞信。盛公。朝志明基。府生經。廣兼。康等。

茲其所請取之懸獄門前擿矣。此事頭右大辨光推
朝臣參陣仰別當家通別當仰頭辨々々傳大夫史
隆職々々傳廷尉知康云。今日前三位中將重衡於
南都殞頸云。是爲伽藍火災張本之間。衆徒族申請
之云。

廿五日 丙子 佐々木三郎盛經者平家在世之
程者奉背源家於事現不忠而彼氏族城外之後奉
追從遂去年一谷合戰子息俊經討取越前三位通
盛訖仍雖望其賞令惡先非給之間敢無御許容之
處屬侍從公佐朝臣頻依然申之。其子息之功本知
行所者可被沙汰付之由有御契約云。

七月小

二日 癸未 橘右馬允淺羽庄司等自京都歸參

去月廿一日前內府父子梟首事同廿三日被遣彼
首於獄門被渡重衡於南都事等具申之云。

七月 戊子 前筑後守貞能者平家一族故入道

大相國專一腹心者也而西海合戰不敗以前逐電
不知行方之處去比忽然而來于宇都宮左衛門尉

朝經之許平氏運命縮之刻。知於其時遂出家遁彼
與同難訖於今者隱居山林可果往生素懷也。但雖

山林不蒙關東免許者難成之。早可申預此身之由
懇望云。朝經則啓事由之處平氏近親家人也。爲降

人之条還非無其疑之由。有御氣色隨而無許否之
仰而朝經強申請云。屬平家在京之時聞舉義兵給

事故桑向之刻前内府不免之爰真能申宥朝經并
重能育重等之間各全身桑御方攻怨敵畢是帝匪
思私勞志於上又有功者哉後日若彼入道有全反
逆事者永可令斷朝經子孫給云仍今日有宥御沙
汰所被召預朝經也

十二日 癸巳 鎮西事且止武士自由狼藉且顛
倒之庄箇如舊附國司領家為全乃貢草申下院
宣行向可遂巡檢之由被仰久經國平等云亦平家
追討之後任嚴命廷尉者則歸洛參州于今有鎮西
而以管國等有狼藉之由自所々有其訐早可召
件範賴之旨雖被仰下之菊池原田以下同意平氏
之輩掠領事令彼朝臣尋究之由二品令覆奏給之

間範賴事神社佛寺以下領不成妨者雖不上洛有
何事哉急上洛可有後悔者可相計之趣重被下
院宣之間平家没官領種直種遠秀遠等所領原田
板井山鹿以下所處事被定補地頭之程者差置沙
汰人心靜可被歸洛之由今日所被仰遣參州之許
也

十五日 丙申 神護寺文學房以關東潤色得院
奏之便去正月廿五日捧縁起狀申下御手印之後
為寄附寺領於近國令煩庄箇之由有其聞二品殊
依驚思食釋門人爭現邪狂哉早可停止如然盤吹
之由可令下知給云俊兼奉行之云
十九日 庚子 地震良久京都去九日午尅大地

震得長壽院蓮花主院寂勝光院以下佛閣或顛倒
或破損又閑院御殿棟折釜殿以下屋々少々顛倒
占文之所推其慎不輕云而源廷尉六條室町亭云
門垣云家屋無聊頽傾云可謂不思議歟
廿二日 壬寅 日向國伴人富山二郎大夫義良
以下鎮西輩之可為御家人分者他人不可令煩之
旨今日所被成遣數通御下文也云
廿三日 甲辰 山城介久兼依二品之召自京都
參著是陪從也神宴等役當時無其人仍態以令招
下給云
廿六日 丁未 前律師忠快為流人一昨自到著
伊豆國小河郷之由宗茂申之是平家緣坐也

廿九日 庚戌 泰經朝臣消息到著今月上旬之
比佛巖上人夢中赤衣人多現云無罪之輩為平家
緣坐多以蒙配流之罪故有地震等云凡為滅亡衆
消罪去五月廿一日被始行不斷御讀經畢然者流
罪中僧等事者可有免許歟之由有其沙汰相計可
令申宥給之趣也云

八月六

四日 甲寅 前備前守行家者二品叔父也而度
度雖被差遣于平氏軍陣終依不顯其功二品強不
令賞翫給備州又無進衆向當時半面西國以關東
親睦於在々所々謹責人民加之挑謀反之志雖既
發覺云仍相具近國御家人等早可追討行家之由

今日被下御書於佐々木大郎定經云

十三日癸亥久經國平等使者自京都參著帶

院廳御下文已以赴鎮西畢云持參彼御下文案即

所被預置俊兼也其狀云

四院廳下大宰府并管内諸在廳官人等

可早任從二位源卿使中原久經藤原國平等

令中下知令停止武士妨諸國諸庄委附國司領家

事

右謀叛之輩追討之後諸國諸庄任舊國司領家

可知行之處面々武士各々押領不能成敗之由

依有其聞國務庄家行庄務永停新儀可守先規

之由去六月成廳下文相副源卿狀著久經國平

所下遣也早停止旁監妨云國衙云庄箇如元可

令委附國司領家之狀所仰如件大宰府及以官

內諸國在廳人等宜承知敢勿違失故下

元曆二年七月廿八日

主典代織部正兼皇后宮大屬

大江朝臣判官宮內權少輔藤原朝臣

別當大納言兼皇后宮大夫藤原朝臣勘解由

次官兼皇后宮權大進藤原朝臣

民部卿藤原朝臣右少辨藤原朝臣

權中納言藤原朝臣右衛門權佐兼皇后宮大

進藤原

參議讚岐權守平朝臣左少辨平朝臣

大藏卿兼備後權守高階朝臣
右大辨兼皇右宮亮藤原朝臣

木土頭藤原朝臣
右馬頭高階朝臣

十四日 甲子 改元 改元曆二年為文治元年 左

大辨兼光撰進之

廿日 庚午 專光房依召自伊豆國叅上是故左

典廐御遺骨自京都可到著之間可奉安南御堂之

間事為令致沙汰也

廿一日 辛未 鹿嶋社神主中臣親廣與下河邊

四郎政義被召御前遂一決是常陸國橘御者被奉

彼社領訖而政義以當國南郡惣地頭職稱在郡内

押領件卿令謹責神主妻子等刺可從所勘之由取

祭文之旨親廣訴申之政義雖伏頗失陳謝為暇代

等所為歟之由稱之仍停止向後監妨任先例可令

勤行神事之趣神主蒙恩裁退出之後政義猶候御

前之間仰云政義向戰場殊施武勇對親廣失度歟

尤咲之云政義申云鹿嶋者守勇士之神也爭無怖

畏之思哉仍雖有所存故不能陳謝云

廿三日 癸酉 為久自京都又叅著為新造御堂

畫圖也

廿四日 甲戌 下河邊庄同行平蒙歸叅御免自

鎮西去夜叅著是相副叅州發向西海竭軍忠訖同
時所被遣之御家人等不堪經迴而多以歸叅行平

于今在國有御感云。今日衆管中獻盃酒二品出御
武州北條殿已下群衆行平稱九國第一進弓一張
之趣仰曰無左右臣領納之遣鎮西之東士悉無糧
而奔大將軍多以歸衆畢汝所領與西海已隔數箇
日行程也全乘馬衆上猶可謂不思議刺勸盃酒獻
土產於彼國不取人之賄者爭有如此之財乎奇恠
也者行平陳申云在國之程失兵糧之計經日數之
間爲扶而從等今沾却彼輩之甲冑以下物具訖而
渡豐後國之時者傍輩皆恃參州御船行平敢不顧
私存忠之故爲任先登於意以繼所殘置之自分鎧
相博小舟雖不著甲冑掉船取前著岸入敵先陣討
取義氣三郎凡每度竭功之糸大將軍見知分明也

今依召欲衆之趣無進物事違所存此弓於九國各
譽之由兼以風聞其主不慮之外沾却之行平喜之
折節著小袖二領仍一領脫之替之于時參州祇候
人等爲錢別來會見此事頻感之可被召尋歎次獻
盃酒事者留置下總國之即從矢作二郎鈴置平五
等用意旅糧來向于途中以之令充經營粉全不貪
他物云二品具令聞之給淨感淚喜其志給仰曰行
平日本無雙弓取也見知宜弓之糸不可過汝之眼
然者可爲重寶者則召廣澤三郎令張之自引試給
殊相叶御意之由被仰直賜御盃於行平仰曰西國
者大底見之歟依今度勲功欲充行一國守護職何
國哉可請者行平申云播磨國有取瑯明石等之勝

地有如書寫山之靈場尤所望云。早可有御計之由。被詰仰云。

廿七日 丁丑 午 赴御靈社鳴動頗如地震。此事

先々為怪之由。景能驚申之。仍二品象給之處。寶殿

左右。察破訖。為解謝之。被奉納御願書一通之上。巫

女等面々有賜物。各藍摺。被行御神樂之後。還御云。

廿八日 戊寅 二品被進御書於京都是葛上神

湯兩庄事可被下。院廳御下文之由也。勅使河原

後三郎為使節上洛云。

廿九日 己卯 去十六日。有小除日。其闌書今日

到來。源氏多以承朝恩。所謂義範。守。惟義。相摸

義兼。上総介。遠光。信濃守。義資。越後守。義經。伊豫守。

等也。義經朝臣官職事。於以前者。二品頻雖被傾申

至今度。豫州事者。去四月之比。內々被付。泰經朝臣

畢而彼不義等。雖令露顯。今更不能被申上之。偏被

任。勅定云。其外五箇國事者。任人面々。直懇望申

之間。且募勲功之賞。且為添二品眉目。殊所及嚴密

御沙汰也。云。各可令知行國務之由。云。皆是當時關

東御分國也。

廿日 庚辰 二品御素意。偏以孝為本之勳。未盡

水菽之酬。而平治有事。嚴閣天亡。給之後。以每日轉

讀法華經。被備設。後追福。而今極榮貴。給之故。今被

企一伽藍作事。可安先考御廟於其地之由。存念御

之間。潛被伺奏此由。法皇亦眷感勲功之餘。去十

二日。仲判官於東嶽門邊被尋出故左典廐首相副
正清號錄田二首江判官公朝為勅使被下之今日
公朝下著仍二品為令奉迎之衆向自稻瀬河邊給
御遺骨者文學上人門弟僧等奉懸頸二品自奉請
取之還向于時改以前御裝束練色著素服給云又
播磨國書寫山事二品御歸依異他性空上人聖跡
不斷法華經轉讀之靈場也尤如舊可被與之由先
度粗被仰泰經朝臣之許畢重可被奏達之旨今日
内々及御沙汰云云云云

新刊吾妻鏡卷第四

新刊吾妻鏡卷第五

文治元年乙巳

九月小

一日 辛巳 廷尉公朝為勅使衆營中二品對

面給被勸盃酒絆不及再三號退出于時賜砂金十

兩馬置鞍一疋又以藤判官代邦通為御使被送長

綰二十疋紺綰三十端於彼宿所御門宅云云

二日 壬午 梶原源太左衛門尉景季義勝房成

尋等為使節上洛也南御堂供養導師御布施并堂

莊嚴具大略已調為奉行也亦平家縁坐之輩未赴

配所事若尔居蒙勅免者不及于細遂又可被下

遣者早可有御沙汰歟之由被申之次稱御使行向

伊豫守義經之亭尋窺備前々司行家之在所可誅戮其身之由相觸而可見彼形勢之旨被仰含景季云去五月廿日前大納言時忠卿以下被下配流官府畢而于今在京之間二品鬱憤之處豫州為件亞相聳依思其好抑留之加之引級備前々司行家擬背關東之由風聞之間如斯云

三月 癸未 子尅故左典廐御遺骨瀧首奉葬南

御堂之地路次被用御輿慧眼房專光房等令沙汰此事也武藏守義信陸奥冠者賴隆御輿二品素服給茶給御家人等多雖供奉皆被止郭外只所被召具者義信賴隆惟義等也武州者平治逆亂之時為先考御共貲冠者賴隆者亦其父毛利冠者義隆

相替亡者之御身被計取訖彼此依思食舊好被召拔之云

四月 甲申 勅使江判官公朝歸洛二品御餞物

尤慙慙也此程依風氣逗留涉日云又依去七月大地震事且被行御祈且可被滿遍德政於天下事并崇德院御靈殊可被奉崇之由事等被申京都

可奉添朝家寶祿之旨二品御存念甚深之故也云

五月 乙酉 小山太郎有高押妨威光寺領之由

寺僧捧解狀仍令停止其妨任例可經寺用若有由緒者令參上政所可言上子細之肯被仰下惟宗孝尚

橘判官代以廣藤判官代邦通等奉行之前因播守廣元主討允行政大中臣秋家右馬允遠元等加署

判新藤次俊長小中太光家等為使節相觸有高云

十日 庚寅 御堂供養導師事被請申本覺院僧

正公顯之勳領狀先畢仍下向之間宿次雜事以下

今日被死催御家人等因播前司齋院次官等奉行

之進發日雜事佐々木太郎左衛門尉定經可沙汰

之云

十二日 壬辰 景季成尋等入洛則配流人々事云

十八日 戊戌 新藤中納言經房卿者廉直真臣

也仍二品常令通子細給於今者吉凶互被示合而

黃門有望之由内々被申之間二品令吹舉之給云

廿一日 辛丑 參河守範賴使者榮著既出鎮西

在途中今月相搆可入洛八月中可入洛之由雖蒙

嚴命依風波難遲留恐思云此使自京都先立之旨

申之而今申狀被重御旨之条揭焉之由被感仰矣

廿三日 癸卯 前大納言時忠卿下向配所能登

國云

廿九日 己酉 南御堂内障板敷等削之畢二品

監臨給匠等更賜祿各長給一疋筑後權守俊兼主

計先行政奉行云

十月大

三日 壬子 南御堂供養間導師請僧等布施諸

方進物且覽之其間事今談合左馬頭給又為御分

并布施取等裝束北餘具自京都被召下義勝房相

具之去夜榮著仍今日被支配所役人々云因播前

具之去夜榮著仍今日被支配所役人々云因播前

具之去夜榮著仍今日被支配所役人々云因播前

具之去夜榮著仍今日被支配所役人々云因播前

司篁後權守等奉行之

六日 乙卯 梶原源太左衛門尉景季自京都歸

參於御前申云。參向伊豫守亭申御使由之。處橋違

例無對面。仍此密事。以使不能傳歸於宿。小條油相

隔一兩日。又令參之時。依懸脇足。被相逢其體誠以

憔悴。爰有數箇所。而試達行家追討事之處。被報云。

所勞更不偽義經之所思者。縱雖為如強竊之犯人。

直欲亂行之。况於行家事哉。彼非他家同為六孫主

之餘苗。掌弓馬難往直也。人遣家人等之計。輒難降

伏之。然者早加療治。平喻之後。可廻計之趣。可披露

之由云。者二品仰曰。同意行家之間。搆虛病之条。已

以露顯。景時承之。申云。初日參之時。不遂面拜。隔

一兩日之後。有見參以之案事情。一日不食。一夜不

眠者。其身必悴矣。者雖何箇所。一瞬之程。可加之况

於曆日數乎。然者一兩日中。被相搆如然之事。數有

同心用意。分不可及。御疑貽云。

九日 戊午 可誅伊豫守義經之事。日來彼疑群

議而今被遣土佐房昌俊。此追討事人々多。以有辭

退氣之勳。昌俊進而申領狀之間。殊蒙御感仰。已及

進發之期。參御前老母并嬰兒等。有下野國。可令加

憐愍。御之由申之。二品殊被諾仰。仍賜下野國中泉

庄云。昌俊相具八十三騎軍勢。三上彌六家季。昌俊

弟錦織三郎門真。太郎藍澤二郎以下。行程可為

九箇日之由。被定云。

十一日 庚申 御堂佛後壁畫圖終彩色之功所

奉圖淨土瑞相并二十五菩薩像也二品監臨給之

處圖淨土之所存三月月而此月者以已影隱已影

云今畫樣頗不叶本說之由被仰之間畫土不能改

之則削云今日佐之木三郎盛經號本佐本知行田

地如元可領掌之旨被書下之但可從佐々木太郎

左衛門尉定經所堪云是雖非一族佐々木庄惣管

領者定經也盛經分在其內之故歟

十三日壬戌 去十一日并今日伊豫大夫判官義

經潛象 仙洞奏聞云前備前守行家向背關東企

謀及其故者可誅其身之趣鎌倉二位卿所命達行

家後聞之間以何過急可誅無罪叔父哉之由依倉

壽陶也義經頻雖加制止敢不拘而義經亦退平氏

凶惡令屬世於靜謐是益大功乎然而二品曾不存

其酬適所計苑之所領等悉以改變刺可誅滅之由

有結構之聞焉適其難已同意行家此上者可賜賴

朝追討官府無 勅許者兩人共欲自殺云能可省

行家壽憤之旨有勅答云

十四日 癸亥 院宣到來于鎌倉可被遣 義定

朝臣也彼朝臣背 綸命二品殊可令加諷詞之趣

及御沙汰云云

當國小秋御厨於神宮御領已被下 宣旨畢而自

國司有妨之由所訴申也尤不便早如元可彼奉免

者依 院宣執達如件

九月二十四日

遠江守殿

右馬頭奉判

十五日 甲子 齋宮用途可被進納之由事并太

神宮御領伊雜神戶鈴母御厨沼田御牧負部神戶

田公御厨等所之散在武士無其故押領事可被尋

成敗由事 院宜到來兩条所被載別紙也

十六日 乙丑 豐後國住人臼杵二郎維隆緒方

三郎維榮等去年合戰之間破却宇佐宮寶殿押取

神寶依之雖被下配流官府去四日逢非常赦云

十七日 丙寅 土左房昌俊先日依含關東嚴命

相具水尾谷十郎已下六十餘騎軍士襲伊豫大夫

判官義經六条室町亭于時豫州方壯士等道遠西

河邊之間所殘留之家人雖不幾相具本藤四郎兵

衛尉忠信等自開門戶懸出責戰行家傳聞此事自

後面來加相共防戰仍小時昌俊退散豫州家人等

走散求之豫州則馳奏 仙洞奏無為之由云云

十八日 丁卯 義經言上事可有 勅許否昨日

於仙洞有議定而當時義經外無警衛之士不蒙勅

許者若及監行之時仰何者可被防禦哉為道今之

難先被 宣下追被仰子細於關東二品定無其憤

歎之由治定仍被下 宣旨上卿左大臣 經一宗云云

文治元年十月十八日 宣旨

從二位源賴朝卿偏耀武威已忘 朝憲宜令前備

前守源朝臣行家左衛門少尉同朝臣義經等追討

彼卿

藏人頭左太辨兼皇后宮藤原光雅奉

十九日 戊辰 法皇御護御劔去年紛失去比江

判官公朝求得之令獻上之風聞之間今日二品以

御書被仰公朝云是以奉典既太刀所被奉獻也吹

九藤鳩云先考御重寶再備朝家御護之条依為御

眉自今及此儀云

廿日 己巳 御堂供養道師本覺院僧正坊公顯

下著所相具北口龍象也參河守範賴朝臣相伴參

著云彼朝臣今夜即參二品御所申日來事去月廿

七日自西海入洛云於鎮西尋取仙洞重寶御劔

丸今度進上訖是平氏黨類壽永二年城外之刻清

經朝臣自法住寺殿取御劔二腰其隨一也云

又唐錦十端唐綾綸羅等百十端南廷三十唐墨十

廷茶垞具二十唐筵五十枚米千石牛十頭等同進

院之由申之次別進解文二通二品并御葦所御

方唐錦唐綾唐綸南廷十甲胃弓八木大豆等也

廿一日 庚午 南御堂奉渡本佛彌陀佛佛師成

也大夫屬入道大和守主計允等奉行之云今日源

藏入大夫賴兼自京都參著去五月家人久實搦進

犯人畫御座御依件賞去十日叙從五位上久實

又賜兵衛尉而讓息男久長之由申之又御堂供養

願文到著草式部大夫光範清書右少辨定長也因

播守廣元於御前讀申之云

廿二日 辛未 右馬頭能保家人等自京都馳參

申云去十六日前備前守行家追捕禊候人之家屋

擷取下部等結句行家移往北小路東洞院御亭云

又風聞說云去十七日土佐房合戰不成其功行家

義經等申下二品追討 宣旨云二品曾不令動搖

給御堂供養沙汰之外無他云

廿三日 壬申 山内瀧口三郎經俊僕從自伊勢

國奔參申云伊豫守稱 宣旨被催込國軍兵此間

為誅經俊去十九日被困守護所定不遁歟云仰曰

此事非實證歟經俊無左右非可被度于人之者云

經俊者所被補置勢州守護也 明日御堂供養御

出隨兵以下供奉人事今日被清撰之其中河越小

太郎重房者兼日 雖被加件衆依為豫州縁者被除

之

廿四日 癸酉天霽風靜 今日南御堂 長被

遂供養寅刻御家人等中差殊健士警固辻々宮内

大輔重頼奉行會場以下堂左右構假屋左方二品

御座右方御臺所并左典廐室家等御聽聞所也

御堂前簀子為布施取人座山本文有北条殿室并

可然御家人等妻聽聞所已尅二品御出御束帶御

步儀

行烈

先隨兵十四人

高山次郎重忠 千葉太郎胤正

三浦介義澄

葛西三郎清重

榛谷四郎重朝

藤九郎盛長

山名小太郎重國

北条小四郎義時

小山五郎宗政持御劍

佐々木四郎左衛門尉高經著御鎧

愛甲三郎季隆懸御調度

御後五位六位布衣下著世二人

源藏人大夫頼兼

大參河守範頼

佐貫四郎大夫廣經

八田太郎朝重

加藤二景廉

大井兵三次郎實春

武田五郎信光

小山兵衛尉朝政

武藏守義信

遠江守義定

駿河守廣經

相摸守惟義

上総介義兼

前上野介範信

皇右宮亮仲頼

因播守廣元

橘右馬助以廣

平式部大夫繁政

藤判官代邦通

奈胡藏人義行

千葉介常胤

宇津宮左衛門尉朝經

伊豆守義範

越後守義資

前對馬守親光

宮内太輔重頼

大和守重弘

村上右馬助經業

關瀬修理亮義盛

安房判官代高重

新田藏人義兼

所雜色基繁

同六郎大夫胤頼

八田右衛門尉知家

梶原刑部丞朝景
後藤兵衛尉基清

次隨兵十六人
下河邊庄司行平

小山七郎朝光
長江大郎義景

濫谷庄司重國
佐々木太郎左衛門定綱

波多野小次郎忠經
梶原源太左衛門尉景季

村上左衛門尉頼時
次隨兵六十人

救武者所宗親
足立右馬允遠光

稻毛三郎重成
三浦十郎義連

天野藤内遠景
糟屋藤太有季

小栗十郎重成
廣澤三郎實高

千葉平次常秀
加々美二郎長清

未御堂
後各侯門外東西

金東方

足利七郎太郎

大河戸太郎

千葉四郎

和田三郎

長江太郎

沼田太郎

宇治藏入三郎

中山五郎

天野平内

新田四郎
宇佐美平三

佐貫六郎

皆河四郎

三浦平六

同五郎

多々良四郎

曾我小太郎

江戸七郎

山田太郎

工藤小次郎

佐野又太郎
吉河二郎

里部小次郎

大見平三

中禪寺平太

所六郎

西方三郎

豐島權守

堀藤太

比企藤次

都筑平太

那古谷橘次

萊七郎

金子十郎

里村太郎

臼井六郎

常陸平四郎

飯富源太

丸太郎

武藤小次郎

天羽次郎

熊谷小次郎

多胡宗太

中村馬次

春日三郎

小室太郎

阿保五郎

菅田太郎

西太郎

戸崎右馬次

仙波二郎

原二郎

甘糟野次

河勾七郎

四方田三郎

横山野三

小河小二郎

河原三郎

中村五郎

猪俣平六

勅使河原三郎

令入寺門給之間義盛景時等候門外左右行事次

御堂上胤頼參進取御沓高經著御甲候前庭觀者

難之以脇立著甲上為失云爰高經小舍人童聞此

事告高經々々嗔白著主君御鑑之日若有事之時

先取脇立進之者也。加巨難之者未辨勇士之故實。云次左馬頭能保直衣具諸大夫前少將時家侍從。公佐光盛前上野介範信前對馬守親光官内大輔。重頼等著座堂前武州已下著其傍次導師公顯率伴僧廿口。衆堂演供養之儀事終被引布施比企藤内朝宗右近將監家景等役送先之入布施物等於長櫃鼻立堂。初俊兼行政等奉行之時家公佐光盛頼兼範信親光重頼仲頼廣經義範義資重弘廣元經葉以廣繁政基繁義兼高重邦通等數反相替取布施導師分。

錦被物五重 綾被物五百重 綾二百端 藍摺二百端
長綯二百疋 深綯二百端

緋二百端 砂金二百兩 銀二百兩

法服一具 副錦橫被 上童裝束十具

馬三十疋 武者所宗親爲此條 此内十疋置鞍家

御馬 千葉介常胤 足立右馬免遠元

二御馬 八田右衛門尉知家 比企藤四郎能貞

三御馬 土肥二郎實平 工藤一筋祐經

四御馬 畠崎四郎義實 梶原平次景高

五御馬 淺沼四郎廣經 足立十郎太郎親成

六御馬 狩野介宗茂 中条藤次家長

七御馬 玉藤庄司景光 宇佐美三郎祐茂

八御馬 安西三郎景益 曾我太郎祐信

九御馬 千葉二郎師常 印東四郎

十御馬 佐々木三郎盛經 二宮小太郎

次加布施 金作劍一腰 裝束念珠 付銀五衣一領 重

押出中 被 已上左典廐被取之 此外八木五百石被

送遣旅店

次請僧分口別色々被物三十重 絹五十疋 漆絹五

十端 白布百端 馬三疋 一匹也 每事莫不盡美思作

善大功已千載一遇也 還御之後 召義盛景時 明日

可有御上洛聚軍士等 令著到之 其内明曉可進發

之者有哉 別可注進其交名之由 被仰含云 及半更

各申云 群衆御家人常亂已下 爲宗者二千九十六

人 其内申則可上洛之由者 朝政朝光已下五十八

人云

廿五日 甲戌 今曉差領狀勇士被發遣京都先

至尾張美濃之時 仰兩國伴人可令固足 近洲保渡

渡次入洛最前可誅行家義經 敢莫斟酌 苦又兩人

不佳洛中者 暫可奉待上洛者 各揚鞭云

廿六日 乙亥 土佐房昌俊并伴黨三人自鞍馬

山奥豫州家人等求獲之 今日於六條河原梟首云

廿七日 丙子 二品被立奉幣御使於伊豆管根

等權現伊豆新田四郎箱根二藤庄司也 各被奉御

馬丁死云 又筑前介兼能爲御使上洛云

廿八日 丁丑 片置八郎常春同心佐竹太郎常

有謀叛企之間 被召放彼領所下 給國三崎庄畢

仍今日賜千葉介常胤依被感勤節等也

廿九日 戊寅 為征豫州備州等之叛造二品今

日上洛給於東國健士者直可被具之山道北陸之

輩者經山道可參會于近江義濃等所之由被迴

御書又相摸國伴人原宗三郎宗房者勝勇敢者也

而早河合戰時令同意景親奉射二品之間恐科逐

電當時在信濃國早相具之可馳參洲俟邊之旨被

御下于彼國御家人等中云已尅令進發給土肥二

郎實平候先陣千葉介常胤在後陣今夜止宿相摸

國中村庄云當國御家人等悉聚集

十一月六

一日 庚辰 二品著御駿河國黃瀨河驛被觸仰

御家人等云為聞定京都事暫可逗留于此所其程
可用意乘馬并旅糧已下事云

二日 辛巳 豫州已欲赴西國仍為令儲乘船先
遣大夫判官友實之處有庄四郎者元豫州家入今

日於途中相逢友實問云今出行何事哉友實任實
答事由庄偽示合如元可屬豫州趣友實又稱可傳

達其旨豫州相具進行爰庄忽被誅戮廷尉訖件庄
實者越前國齊藤一族也垂髮而候仁和寺宮首服

時屬平家其後向背相從木曾木曾被追討之比為

豫州家入遂以如此云

三日 壬午 前備前守行家櫻威甲伊豫守義經

赤地錦直垂等赴西海先進使者於仙洞東云為

藤黃威甲

東鑑五

道鎌倉謹責零落鎮西家期雖可參拜行雜異體之間已以首途云前中將時實侍從良成義經母弟條大藏卿藤原成伊豆右衛門尉有經堀彌太郎景光佐藤四郎兵衛尉忠信伊勢三郎能盛片野八郎弘經辨慶法師已下彼此之勢二百騎歟云

五日甲申關東發遣御家人等入洛二品忿怒之趣先申左府云今日豫州至河尻之處攝津國源氏多田藏人大夫行經豐嶋冠者等遮前途聊發矢石豫州懸敗之間不能挑戰然而豫州勢以零落所殘勢不幾云

六日乙酉行家義經於大物濱乘船之刻疾風俄起而逆浪覆船之間慮外止渡海之儀伴類分散

相從豫州之輩纔四人所謂伊豆右衛門尉堀彌太郎武藏房辨慶并妾女字靜一人也今夜一宿于天王寺邊自此所逐電云今日可尋進件兩人之旨被下院宣於諸國云

七日丙戌二品為召聚軍士為聞食定京都事逗留黃瀬河宿給之處去三日行家義經於中國落西海之由有其告但件兩人賜院廳御下文四國九國住人宜從兩人下知之旨被載之行家補四國地頭義經補九州地頭之故也云今度事云宣旨云聽御下文被任逆徒申請畢依何被弃指乎度々勲功哉之由二品頗鬱陶給而可被下彼宣旨否及御沙汰之時右府頗被扶持關東之旨風聞聞二品

欣悅云今日義經被解却見任伊豫守檢

八月丁亥大和守重弘一品少目寬等為使節

自黃瀬河上洛行家義經等事所被辭申也又彼等

已落都之間止御上洛之儀今日令歸鎌倉給云

十日己丑還御鎌倉之處本典廐被申云只今

都人傳言云義經及逆間可被下追討宣旨否事

被仰合左右内府并帥納言等之處右府意見

首尾殊被盡理皆是豈關東引級之詞也内府是非

不被申分明之儀左府早可被宣下之由申切帥

納言再三傾申之又刑部卿賴經右馬權頭業忠

等者其志偏有豫州腹心廷尉知康同前之由云

十一日庚寅義經等及逆事任申請被宣下

罪但追可被誘關東之由在叡慮之處一品之爵

憤貞盛之間日來沙汰之趣已相違畢爰義經行家

巧及逆赴西海之間於大物濱漂沒之由雖有風聞

亡命之条非無所疑早仰有執之輩尋搜山林可召

進其身之由被下院宣於畿内近國々司等云其

狀云被院宣爾源義經同行家巧及逆赴西海之間

去六日於大物濱忽逢逆風云漂沒之由雖有風

聞亡命条非無狐疑早仰有武勇之輩尋搜山林

河澤之間不日可令召進其身當國之中至于國

領者住狀令遵行於庄園者移本所致沙汰事是

嚴密也曾勿懈緩者院宣如此悉之謹狀

十一月十一日
其國守殿

太宰權帥

十二日 辛卯 二品被遣御書於駿河國以兩御
家人被觸仰爾九郎已落京畢仍御上洛事當時者
所令延引也但各無懈緩之儀致用意可順重仰也
者又駿河國臣邊權守泰經此間依病惱御堂供養
并御坐黃瀬河之時不參向近日適平愈間可有御
上洛事扶悴衰之身先參鎌倉可候御共由申之而
今無御京上之儀不可參向將又肥滿泰經騎用之
馬無之數須迴用意可隨御旨之由被報仰云今日
河越重頼所領等被收公是依為義經縁者也其内
伊勢國香取五箇郷大井兵三次郎實春賜之其外

所者重頼老母預之又下河邊四郎政義同被召放
所領等為重頼聳之故凡今度次第為關東重事
之間沙汰之始終之趣太思食煩之處因播前司廣
元申云世已澆季梟惡者尤得秋也天下有反逆輩
之条更不可斷絶而於東海道之内者依為御居所
雖令靜謐新盤定起於他方歟為相鎮之每度被發
遣東土者人々煩也國費也以此次諸國交御沙汰
每國衙庄園被補守護地頭者強不可有所怖早可
令申請給云二品殊甘心以此儀治定本未相應忠
言之所令然也

十五日 甲午 大藏卿泰經朝臣使者參著依怖
刑歟直不參營中先到左典廐御亭告被献狀於鎌

倉殿之由又一通獻典廐義經等事全非微臣結構
只怖武威傳奏許也及何樣遠聞哉就世上浮說無
左右不鑽之樣可被宿申云典廐相具使者達子細
給府卿云狀披覽俊兼讀申之其趣行家義經謀叛
事偏為天魔所為歟無宣下者衆官中可自殺之
由言上之間為避當時難一旦雖似有勅許曾非
叡慮之所與云是偏傳天氣歟二品被投返報云
行家義經謀叛事為天魔所為之由被仰下甚無謂
事候天魔者為佛法成妨於人倫致煩者也賴朝降
伏數多之朝敵奉任世務於君之忠何忽變及逆非
指叡慮被下院宣哉云行家云義經不召取之間
諸國衰弊人民滅亡歟仍日本第一大天狗者更非

他者歟云。

十七日 丙申 豫州龍大和國吉野山之由風聞

之間執行相催惡僧等日來雖索山林無其實之處
今夜亥刻豫州妾靜自當山藤尾坂降到于藏主堂
其體尤奇恠衆徒等見咎之相具向執行坊具問子
細靜云吾是九郎大夫判官豫守妾也自大物濱豫
州來此山五箇日逗留之處衆徒蜂起之由依風聞
伊豫守者假山卧之姿遂電訖于時與數多金銀類
於我付雜色男等欲送京而彼男共取財寶弃置于
深峯雪中之間如此迷來云。

十八日 丁酉 就靜之說為搜求豫州吉野大衆
等又踏山谷靜者執行頗令憐愍相勞之後補可進

鎌倉之由云。

十九日 戊戌 土肥次郎實平相具一族等自關

東上洛今度被支配國之精兵之中尤為專一云。

廿日 巳亥 伊豫守義經前備前守行家等出京

都去六日於大物濱乘船解纜之時遭惡風漂沒之

由及傳聞之處八嶋冠者時清同八日歸京畢兩人

未死之旨言上云次讚岐中將時實朝臣衣為流入

身潜在洛而今度相具義經赴西海絆不成方伴黨

離散之刻歸京之間村上右馬助經業舍弟禪師經

伊生虜之云兩條達叡聽畢之由有其聞云。

廿二日 辛丑 豫州凌吉野山深雪潛向多武峯

是為祈請大織冠御影云。到著之所者南院內藤室

其坊主號十字坊之惡僧也賞翫豫州云。

廿四日 癸卯 二品為國土泰平被奉御願書於諸

社先太神宮分被付生倫神主其外近國一宮云於

相摸國中者佛寺十五箇所神社十一箇所悉以被

奉納之云。

廿五日 甲辰 今日北条殿入洛云。行家義經叛

逆事三品尊陶趣帥中納言具以奏達仍今日条々

有沙汰慥可尋索之由被宣下其狀云。

元文治元年十一月廿五日 宣旨

前備前守源行家前伊豫守同義經恣挾野心遂

赴海西訖而於攝津國解纜之間忽逢逆風之難

誠是一天之譴也漂沒之間雖有其說殞命之實

其金三

十九

十九

猶非無疑早仰從二位源朝臣不自尋搜在所宣
令捉搦其身

廿六日乙巳大藏卿泰經朝臣籠居是義經申
下追討宣旨事依為彼朝臣傳奏源二位卿殊鬱申

之趣達叡聞之間勅定如此云泰經同意行家
義經謀叛事載書狀挾竹枝昨日立帥中納言庭黃

門乍驚披見之付定長朝臣備奏覽云
廿八日丙午補在諸國平均守護地頭不論權

門勢家庄公可死課兵糧米五石之由今夜北條殿
謁申藤經房卿中納言云

廿九日戊申北條殿所被申之諸國守護地頭

兵糧米事早任申請可有御沙汰之由被仰下之間
帥中納言被傳勅於北條殿又多武峯十字坊

相談豫州云寺院非廣住侶又不幾道隱始終不可
叶自是欲奉送遠津河邊彼所者人馬不通之深山

也者豫州諾之大欣悅之間差惡僧八人送之謂惡
僧者道德行德拾悟拾禪樂達樂圓文妙文實等也

今日二品被定驛路之法依此間重事上洛御使雜
色等伊豆駿河以西迄于近江國不論權門庄々所

傳馬可騎用之且於到來所可沙汰其糧之由云
十二月大

一日庚戌平氏一族相漏誅戮配流二罪之輩
多以在京都又前中將時實去夏雖含配流宣下

不向配所。今度同意義經赴西海之由。風聞仍是彼早
尋取之。可召預在京御家人之由。今日被仰遣北條
殿。去月廿五日。入洛云云。

四日 癸丑 生倫神主申云。捧去月御願書。令衆

籠于安房國東條御厨。抽懇祈之趣。今月二日。有

靈夢之告云。二品則被奉御厩御馬。龍飛於伴序云。

六日 乙卯 今度同意行家義經之侍臣。并北面

輩事。具達關東。仍可被申行罪科之由。雖交各於折

紙。被遣帥中納言其上。殊結構衆六人。可申請之旨。

被觸仰北條殿侍從良成。少内記信康。伊豫守。右馬

權頭業忠。兵庫頭章經。大夫判官知康。信盛

右衛門尉信實。時成等也。又右府有引級關東。

依令露中冊被獻一通書云。廣元善心。俊兼邦通等
沙汰此間事。院奏折紙狀云。

一 可省御沙汰事

一 議奏公卿

一 右大臣 可被下内

權大納言實房卿

權中納言實家卿

衆議雅長卿

已上卿相朝務之間。先始自神祇。次至于佛道。依

被議奏。可被計行也。

攝錄事

一 可被下内覽。宣旨於右大臣也。但於氏長者本

内大臣

宗家卿

通親卿

兼光卿

忠親卿

經房卿

人不可有相違也

一 職事事

光長朝臣

兼忠朝臣

二人相並可被補敷光雅朝臣被下追討宣旨

畢天下草創之時不吉之職事也早可被停廢也

一 院御所別當

朝方卿奉行之職也可被還補敷

一 大藏卿

宗頼朝臣可被任之

一 辨官事

親經可被採用敷

一 右馬頭

侍從公佐可被任之

一 左太史

日向守廣房在任國可被任之隆職成追討宣

旨天下草創之時禁忌可候也仍可被停廢

一 國之事

伊豫 右大臣御沙汰 解輪殿

越前 内大臣御沙汰

石見 宗家卿可給也

越中 光隆卿同

美作 實家卿同

因播 通親卿同

近江 雅長卿同

和泉

陸奥

光長朝臣同
兼忠朝臣同

賴朝欲申給其故者云國司云國人同意行家義經謀叛仍為令尋沙汰其黨類欲令知行國務也

一 關官事

撰定器量可被採用也

十二月六日

賴朝在邦

一 解官事

參議親宗

大藏卿泰經

右大辨光雅

刑部卿賴經

右馬頭經仲

右馬權頭葉忠

左大史隆職

左衛門少尉信盛

信實

時成

兵庫頭章經

同意行家義經等欲亂天下之凶臣也早解官見任可被追却也兼又此外行家義經家人逆徒勸誘之客相尋淺深於官位之輩下之可被解官停廢也僧陰陽師之類相交由有其聞同可有追却也

十二月六日

賴朝在邦

被獻右府御書曰

言上

事由

〇中

右言上日來之次第候者定子細事長候歟但平家奉背君旁奉結遺恨偏企盤吹候世以無隱候今始不能言上候而賴朝為伊豆國流人雖不

蒙指御定忽迴籌策可追討御敵之由令結構候
 之間御運令然之上勲功不空始終已討平伏敵
 於誅奉世於君日來之本意相叶公私依悅思
 給候先不待平家追討之左右為停近國十箇
 國武士之狼藉差上二人使國平猶私下知依有
 恐一々賜院宣可成敗之由仰含候畢仍彼國
 狼藉大略令沙汰鎮候之後依別仰重又件使者
 男彼下遣鎮西四國候已賜院宣令進發候畢
 如此之間種直隆直種遠秀遠之所領者依為沒
 官之所任先例可置沙汰人職之由雖令存候且
 先下申事之由尚輒于今不成敗候何況自余之
 所不及成敗候如近國沙汰任院宣可鎮旁狼

藉之由兼令存知候之勲不審次第出來候以義
 經補九國地頭以行家被補四國地頭候之条前
 後之間事與意相違彼輩各相憑其柄巧非分之
 謀令下向候之刻雖無指寄攻之敵天譴難遁乘
 船解纜之時入海浮浪即從春屬即令滅亡之条
 誠非人力之所及已足神明御計也而彼兩人其
 身未出來暗跡逐電旁分手令尋求候之間國々
 庄々門々戸々山々寺々定狼藉事等候歟召取
 候之處何不相鎮候哉但於今者諸國庄園平均
 可尋沙汰地頭職候也其故者是全非思身之利
 潤候土民或令梟惡之意值遇謀叛之輩候或就
 脇々之武士寄事於左右動現奇怪候不致其用

意候者向後無四度計候歟然者雖伊豫國候不
 論庄公可成敗地頭之輩候也但其後先例有限
 正統已下國役本家雜事若致對捍若致懈怠候
 者殊加誡無其妨任法可致沙汰候也兼可令御
 心得此旨給候兼又當時可被仰下候事愚意之
 所及尔恐注折紙謹以進上之一通院奏折紙
 令付帥中納言卿候今度天下草創也尤被究行
 淵源候殊可令申沙汰給也天之所令奉與也全
 不可及御案候以此旨可令洩申右大臣殿給之
 狀謹言上如件

十二月六日

賴朝在

謹上右中辨殿

七日 丙辰 雜色濱四郎為御使帶院奏折紙

狀并被獻右府御書等上洛左典廐下部黑法師九
 為京都案内者被相副之有義經同心聞之侍臣事
 被申子細之中民部卿成範卿者為右府御縁者之
 間被除折紙云此間事等京都巨細者大略以被示
 合左典廐并侍從公佐等治定云彼公佐朝臣者二
 品御外舅法橋全成北条殿外孫也旁以有其好之
 上心操太穩便不背御意之故今度則令舉申右馬
 權頭給云

八日 丁巳 吉野執行送辭於北条殿御亭就之

為搜求豫州可被發遣軍士於吉野山之由云
 十一日 庚申 二品若君俄以御病惱諸人群衆

營中物恣若宮別當法眼爲御加持被衆候云
十五日 甲子 北條殿飛脚自京都來著被注申
洛中子細謀叛人家屋等先點定之同意惡事輩當
時露顯分不逐電之樣廻計略此上又申帥中納言
殿畢次豫州妾出來相尋之處豫州出都赴西海之
曉被相伴至大物濱而船漂倒之間不遂渡海伴類
皆分散其夜者宿天王寺豫州自此逐電于時約日
今一兩日於當所可相待可遣迎者也但過約日者
速可行避云相待之處送馬之間乘之雖不知何所
經路次有三箇日到吉野山逗留彼山五箇日遂別
離其後更不知行方吾凌深山雪希有而著藏王堂
之時執行所虜置也者申狀如此何樣可計沙汰乎

云若公御平愈云

十六日 乙丑 去七日所被副上洛御使之黒法

師丸自途中馳歸申云雜色濱四郎至駿河國里部

宿俄病惱心神失度待平愈之期雖經兩日當時起

居猶不任其意况難向遠路云依不迴時剋被差上

雜色鶴次郎生澤五郎黒法師丸猶所相副也又被

遣北條殿御返事靜者可被召下云

十七日 丙寅 小松内府息丹後待從忠房後藤

兵衛尉基清預之亦北條殿任關東仰屋嶋前内府

息童二人越前三位通盛卿息一人被搜出之於遍

照寺與大覺寺北葛蒲澤虜權亮三位中將惟盛卿

嫡男字六代令乘輿被向野地之處神護寺文學上

入稱有師弟昵。申請北條殿云。須啓子細於鎌倉待
其左右之程。可被宥置云。前土佐守宗實府息左
府猶子也。是又被申二品。暫可免許之由。被仰遣依
之。兩人者被閣之於屋島内府息等者。梟首云。
廿一日 庚午 於諸國庄園下地者。關東一向可
令領掌給云。前々稱地頭者。多分平家々人。是非
朝恩或平家領内。其號補置之。或國司領家為私
芳志定補于其庄園。又令違背本主命之時者。改替
之。而平家零落之刻。依為彼家人。知行之跡。被入没
官畢。仍施芳恩本領主。空手後悔之處。今度諸國平
均之間。還斷其思云。
廿三日 壬申 帥中納言為御使。可被下向之由。

今日風聞關東已散。慮治定云。是行家義經之事。
條々被奉聞之趣。為有勅答數二品。殊令恐申。
給可言上事。用役者并書狀。被仰下事。又被奉書散
辭念。如卿相為御使。被凌長途之條。尤可慎之由。被
申之云。又前對馬守親光為公家。為武門。抽大功。訖
而不意。被改任國。可還任之由。頻愁申之間。二品
所被執申之云。

廿四日 癸酉 文學上人弟子。某為上人。飛脚衆
申云。故維盛卿嫡男。六代公者。為門弟之處。已欲被
梟罪。彼黨類。悉被追討畢。如此少生者。縱雖被赦。置
有何事哉。就中祖父内府。於貴邊。被盡芳心。且募彼
功。且被優文學。可預給歟云。彼者為平將軍正統也。

東鑑 二七

雖少年爭無成人之期哉。尤難測其心。但上人申狀。又以此非可默止進退谷之由。被仰使者僧懇望及再三之間。暫可奉預上人之旨。被遣御書於北條殿。廿六日乙亥。前中將時實朝臣同意豫州赴西海之間。於路次生虜之。今日武者所宗親相具所察尚也。又幸府御書到來。是故小松內府末子前土佐守宗實者。自幼當初為猶子。而依餘殃可有斷罪之由。風聞狂欲申請之。云可存其旨之趣。被報申云。廿八日丁丑。井繩邊土民。字所司。去夜於聞上。衣立頓死。人舉見之。家中之輩語群集者云。及半更叩戶有喚此男之名字者。此男答則開戶之刻。再不語。而良久怪之。取脂燭見之。處已入死門云。又去比。

若宮別當坊下僧夜行之時。於路次頓滅。小時藉生。語云。大法師一兩人行會。抱留由思。其僧于今如亡云。又御臺所御方祖候女房下野局夢號景政之老翁來申。一品云。讚波院於天下。今成崇給吾。雖制止申。不叶。可被申若宮別當者。夢覺畢。翌朝申事由。于時雖無被仰之旨。彼是誠可謂天魔之所變。仍專可被致國土無為御祈之由。被申若宮別當法眼坊加之。以小袖長綯等給供僧職掌。邦通奉行之。廿九日戊寅。北條殿御使參著。去十七日被下解官。宣旨大外記師尚送之。則奉獻其狀云。大藏卿兼備後權守高階朝臣泰經。右馬頭高階朝臣經仲。

侍從藤原朝臣能成

越前守高階朝臣高經

少内記中原信康

左大臣宣奉勅件人等宣令解却見在者

文治元年十二月十七日 太外記中原師尚奉

廿日 己卯 令拜領諸國地頭職給之内以土佐

國吾河那令寄附六条若宮給彼宮者點故廷尉禪

室六条御遺跡被奉勸請石清水以廣元弟秀嚴阿

關梨所被補別當職也

新判吾妻鏡卷第五

芳五園藏

新刊...
...

...

