

後二条開白記

應徳三年
秋冬

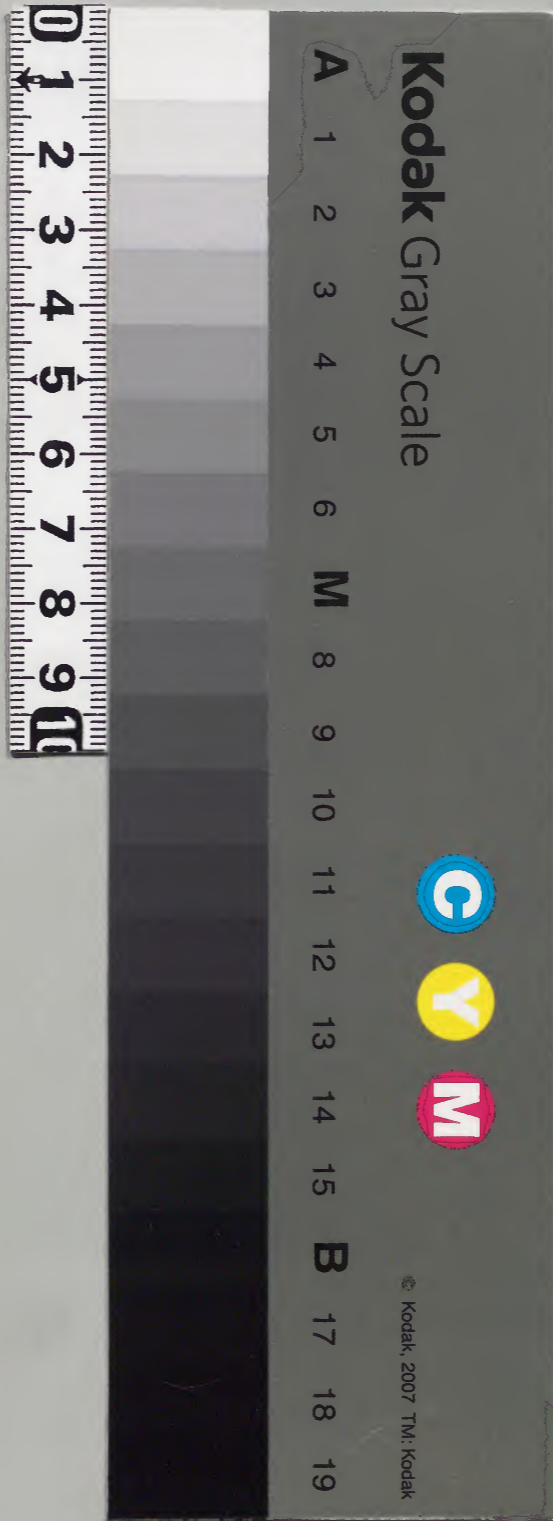
		和書門	
		二七九四二號類	
一〇八七二冊架函號			

171

庫文閣内		和書	
二七九四二號類			
一〇八七二冊架函號			

内閣文庫	
番號	和 27942
冊數	6 (1)
函號	160 171

160-171



裏面記載のない箇所は省略

唐德

七月

二十九日 無所記

二十九日 甲申

相模津合事(白)

八月

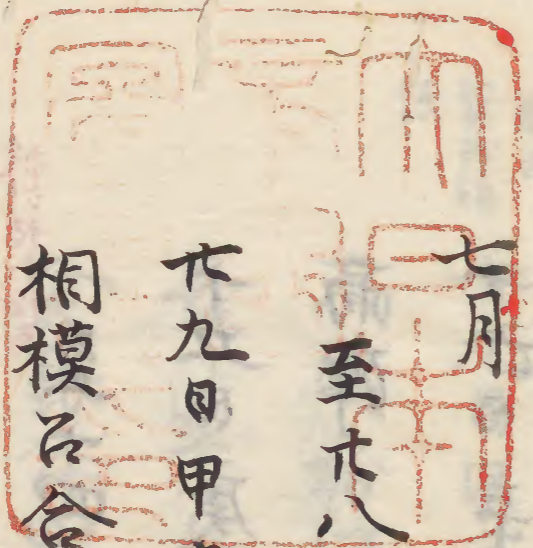
二十四日 無所記

五日 庚寅

九月 十一日 無所記

160-171

應德



七月

至廿八日無所記

廿九日甲申 戌

相模召合事一箇



八月

至四日無所記

五日庚寅

肆忌

始立壇法

天晴立壇終法祈也仲壇法中僧興法律也負焉

明治十三年購求



阿國梨明勝慶嚴實源六人口自餘四人口

至十一日無雨祀

十二日丁酉 獻對

天晴結願也法平引馬也

彼法結願給馬

至十四日無雨祀

十五日庚子

雨降

十六日辛丑

復

霖降

十七日無祀

十九日甲辰

朱出
買家箱
候

天晴稻河殿儀依齋宮人舞人舞中門色

舞立庭中度幣舞出馬案度也下社合鞠入

金銀合四捧也左右分祢宜二捧奉上也上社一捧

也

至廿二日無祀

廿三日戊申

獻對復

天晴

小宸殿

同

也

女院所

元下帳可致
張唐紙於西面

件障子皆卷可紋押

緣入緣紡石形行洞

十九日

南庭其基茶舞人立於東度伊名右

所築弁基總公衛外祀正忠史惟遠揆非

使兼壽俣者也

伊茶懸物

○

朱書
依時仁
己亥

女四日己酉 復

天晴陳時仁王會候弓場殿間殿下殿上四時先
着陣座品弁子具也問了以頭令案内奏登
殿上返打種後出居後上着山前座後
僧登南反如常

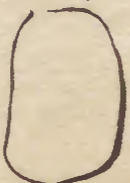
女六日庚戌 山

天晴入取御座   

女六日辛亥 重 西 寺

天晴殿下以威長申初掃候之申懸地人宰相

仰修法結

直衣具不取懸物布施取基總攝僧十人徳大
夫取了後馬川口取河樣候二人左邊門府候
人中立位可取基總攝南面馬川度僧 
馬給了後物奉了 飲食 後退出了尊聖已候了
次牙也

女七日壬子 婦 志

天晴別事不侍 命 子 國 同 女 義 成 了

女八日癸丑   

天晴不修義範下人女本二屬位但依章男

奉本二頭踏宗呂后下、同申踏宗或戒均來
念免、一伴位任后上御厩今下給了、
男按非色使兼清給子細、同女義花給了、
女九日甲寅、
天晴

廿日乙卯

天晴御儀進呈

九月

一日丙辰

奏可、
一二日不必有、
韋黑白二酒

御幣

御地後

御念珠

雨降川被、
下給宣旨也并基總給了幣半、
承、

裏書

朱書

例幣、
左大臣例奉佛半如何以、

念珠被了、
念珠有、

二日丁巳

天晴、
天晴、

召外紀令使臣

三日戊午

甫幸

獲

御燈

廢替

天晴

四日己未

忘承り

獲

天晴

五日庚申

獻對

天晴

六日辛酉

直令中

天晴以感長伊勢宣命

也

指

也日在御指候

可候之由申

由承了定文候穢司為房書了

了隨身十人乘虎去沙帶退出

朱書日吉泊回事

七日壬戌

戌

朱書
前令為候
下殿作

天晴之炊殿泰中殿渡殿正泰上節會近程

召外紀次第進仰也陣後立召外紀為紙給志

令外紀次才給候也常月為紙者令付於隨身

也履指也口傳大問書奏

入夜穢司為房宣命如被作下也次宣旨下云

卿廳庶事作也明日在大外訖師卒可禮物也
八日庚辰 重

天晴殿系指事不傳入夜觸穢之由申早

以殿職可申案內志也以隨身石為房奏案

九日甲子 行職事奏案 節會

天晴

十日乙丑

天晴下傳石月如何被石相摸人如何可侍志也

十一日丙寅 山會坎日 奉幣 伊勢 廢時

天晴例奉幣上民部以經信次才不知進尋

可進志也

十二日丁卯

夫晴清水寺籠給回入夜出街也早者仁為家

家出給殿下仲家之齋給志也人之不恠也

觸穢不恠也人說也

十三日戊辰 復

天晴織法太外訖師卒云卿宰相着在奉次身申

可行十月宣旨也

稟書

時範令申案內幣乞可尋也作事也明日延
不尋當日進奉幣乞依其昔了辰刻可奏仕
也志回醫格指其因也後日為家何候申退申於舍在
山座主下使問也返事尋思也舞乞八人侍舞人乞必皆不立馬走程陪
從案竹拍事也時範准乞可申幣乞可准款
其之由案乞乞皆定了一如置事以親善人可申
者也

十四日乙巳 宣德

天晴大炊殿公房過着座事可奏也御念佛法

成寺

十五日庚午

天晴

十六日辛未

天晴 稟書在奧北六日次

十七日壬申 獻對佳已

天晴賀陽院觸株事尋作明法博士有作作

由申日乞宿候也時範申也

十八日癸酉

降每別事不均

十九日甲戌 會

天晴古詩集諸選出內進取也十載佳兒

廿日乙亥 重

天晴深月夜竹牒對申刻十列覽虎事同雅

不 陰陽師道之隨回石質陽觸穢事

御卜惟觸穢作汝穢也日吉御伯惟也 所名

霍光卷讀

廿一日丙子 後

天晴日吉御伯間競馬之石走以公利石也

廿二日丁丑 凶舍歸忌麻

天晴敬花僧二人立講師慶朝僧如同一人

氏冰卿經信自公卿座前惟殿下也若也舞人

事如何東廊著子貴兒左舞人公家子共衛尉

因給公家承作

廿三日戊寅

漢天有雲塔河反系河前惟競馬舞人

係指也若人八人尔也皆繞京中者馬二足舞

人後在也所奉為房惟定文名補其仍畢出
家留了替仍房網卜入物仍了二畢業行
也風業還奉官入其間可有死為家網臣仲宗
各依男也

女之

東書以時範令申案內幣者可坊也仲畢也

明日延川了可易當日進奉幣者依其廿五

日了辰時可祭仕也 忠回醫申其由也
山座主下使回也返奉了尋

為家何候申退申不令恠思也兼人志八人侍

兼人立如皆不立也了立禮陪候業作指事

也時范候者可申幣者可候款申其之也

兼人者皆定了如是申以親吾人可申

志也

女四日己卯

賜裝束於舞人

有天雲垢河殿辰刻許祭其甚南面庭山裝

束儀如賀歲替了言者序自餘如常舞人裝

束申刻許可給下作也在皇良真下競宗庭

入播磨候石土候齋食之由申也庭主

丑十日候也及七日替他人石也

恒吉須侯

女立月庚辰

廂

天晴殿下宿直御裝了。其基南面奧疊三池。外二枚白餘御賀儀年列計舞人度次競乘虎人度。东中门外各乘馬出幣和琴。納二人度。次舞人度。乘虎度。一公卿起座。后下臺南而降踏。一次王心乘車了。社頭着禮入間也。踏下后下師。一裝米。一法性寺。座自房。宿。一裝米。社頭舍前御後。一着座取幣。仍房也。后下幣。再拜。后次二拜。次小拜。仍回給。一枯木坊。宿。一

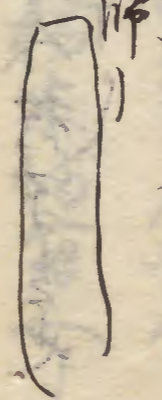
座主懸物取右染。一督座立給也。

舞人持了也。

廿六日辛巳 寅

競馬儀

天晴辰刻。拜内。大臣。后下。出。給也。御前師。平。避。泰也。并。基。經。胡。片。少。納。之。公。衛。史。推。定。者。給。馬。舍。者。給。也。如。常。取。奏。方。依。定。實。少。均。同。宗。行。查。踏。毛。付。由。前。苗。坊。端。入。由。馬。度。如。常。這。中。立。其。基。經。之。禰。立。位。時。家。立。定。後。后。下。取。笛。宣。基。經。胡。片。之。鼓。鉦。鼓。時。家。馬。笛。被。下。也。若。稱。唯。又。一。鼓。立。之。可。隨。便。可。隨。后。下。作。下。也。

裏書、御馬出立、及下御指事、右方人物給人
 可候也、助交乘初川者也、御儀也、内承
 之十番也、事、御馬給、及下、簾裏御
 以爲、房、及大納言、御馬給也、外座、之、至、乘
 及下、志、何、御、度、座、主、立、座、各、著、宿
 交也、退、乘、著、里、牙、及下、大、炊、及、歸、給、場
 馬、舍、御、裝、束、一、着、衣、着、一、
 着、交、歸、給、舞、人、御、馬、走、入、乘、后、跡、身
 御、指、也、王、心、著、宿、交、一、因、大、臣、


府、御、曹、府、生、加、二、人、也、合、十、人、也、有、捨、那、使、兼
 儀、也、及下、前、駢、布、袴、也、予、前、駢、宿、衣、也、贖、舍
 色、衣、大、納、言、馬、給、一、川、右、子、也、及下、著、御、劔
 一、御、前、近、以、入、御、車、内、一、
 車、後、有、捨、那、遠、使、兼、儀、云、
 幣、申、事、一、有、幣、也、及下、作、月、也、式、別、行
 威、長、奈、不、之、申、也、舞、人、八、人、志、奈、給、人、之、重
 房、成、貞、兼、季、貞、以、合、人、給、舞、人、正、季、重
 摺、惟、家、覽、馬、十、隻、
左、助、交、
 右、助、交、
 利、
 武、大、
 時、
 利、

右近支、兼方、敦久、敦重、近未、近忠、兼久、兼重、勝、武安

陪從、實佐、經忠、忠志

裝束家給、日老御借、御手幣、委進可入、尋書也

殿下、内大臣前、駈之、宿衣之、一人也

柳木、著冠

廿七日壬午、復

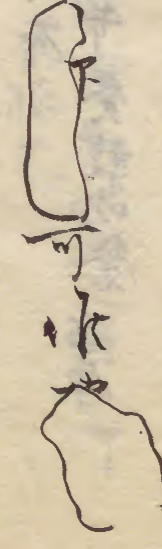
天晴、華山院、鐵法、日也、殿下、御駕、博、因、直衣、自、餘、如、計、也、慶、胡、信、部、舍、舍、子、相、給、所、堂、御、時、信、之、百、人、也、氏、部、卿、經、信、内、次、牙、書、卒、儀、推、仲、殿、下、有、文、書、作、指、也、入、日、歸、了

四條宮御機法結新

廿八日美未、殿對

天晴、乙、刻、汗、少、納、之、知、家、推、摩、會、布、絶、子、申、承、推、了、白、河、初、堂、念、佛、初、也、殿、下、友、土、納、之、左、集、傳、陸、奥、其、起、半、義、經、右、孫、可、使、如、何、一、定、無、候、何、亦、半、不、約

廿九日甲申、回石西寺

天晴、以、能、遠、半、返、給、如、何、坦、隨、年、之、給、裁、申、了、明、日、被、給、下、也

時、花、所、卒、下、句、儀、日、傳、了、被、給、初、使、回、也、亦

旬後日被儀律事例

祀師年例水之由申

一日己酉

旬擇部奏進寺師所
領司做内才選文進并奏鼓吹磬 共庫

天晴未刻許零降宣旨轍司為房本寺僧養
日僧名定可被陣欵承給一長并基德七日
陣定長陰陽師被儀之由作白河念佛

東面初泚飯菓供一左端門待候

二日丙戌 後往已

宮人冬衣服文奏新葺
系官稻粟卜定文

天晴零 殿下御物忌也

三日丁亥

下食時申儀 此次 重

天晴右中辨基德東寺僧養申殿中從被儀
事一由奏一

四日戊午 出寺

天晴舍利玄宿交設半太政大臣由一返半
老頗承給一

五日己丑

宮邸見獻 射場始 中務省奏祀史之嬪所
冬衣服文

天晴近江守敦家朝長泚設半申給也
威長尔合公利目幡白 文房四次申人之信負可召人申

也先被召向國也次申生之由合邦總也於海
下洲之陣定文書人大亦可召也大辨有
障時地泰後召也

六日庚寅

天晴夜更也入夜時能伏養問陣宣下也

殿下心感七朔日傷名定惟也推謀系今路也

七日辛卯

東寺供奉僧名也

天晴東寺僧供奉定也着及上取案內者

奧座將者着外座正官人置膳宴先者特釋

傷名
四時
下并
也

也召右中并臨陽察勘日時也以為房傷各下

給并例文准同持史外祀也大并通後書了着

殿上同在下出所座也

裏也

入夜陰奧義家申二以定申 進可尋

河波回宣旨定一右大并日也 延假事也

八日壬辰 獲

天晴 到許以時能於殿中案內堂野人八人

六并可惟被作也可奏了不侍召并基經先

例尋一定可惟也大寺傷志乘輿去地傷不

宗也法華經讀經也

九日癸巳

未刻雨降殿系例文事作并也

十日甲午

維摩會始 中替省奏給後并
有冬衣服文

天晴大炊殿系令利令八部裝束度后置

以之年中仍事副御簾立南此也

先泰甲斐山子十正四正置鞍之成實社也

十一日乙未

殿對 内卷奏進殿上
男女房料餅

天晴未刻汗雲天辰泰常子申着有文章

又一定不定常也何下着覺文裝束二筋

進上德意使入乘人申吹浪三乘院内辰泰何

事不能知惟也可進尋

十二日丙申

復

天晴辰出未刻汗入日程看給實相院明日辰

刻汗設裝束可案内惟也上系給也申着宿

交畢辰下出苦拾非遠改兼法惟云

十三日丁酉

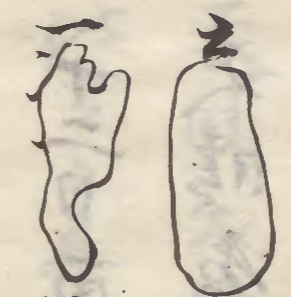
忌事り

依舍利會殿下出登山仰四共

舍利會

申刻汗

天晴辰刻汗裝束一程在坊門替汗納會處

相後實相院泰山前惟間可打集今鍾作下在座也
下是便子具間先乞案內申也實相院西廊南廊
敷畧且着上達那寺司泰度御申公以座起了殿
下川卒公卿着給傳堂無座進家座良真座
之何同給良真申向階步從中登階上拜
云以下立小取也講堂東階立給溫座
依西立給寺八初第在右相分步初次御塔後請
僧左右分初三丈許及下步初着給同題持院場
下立給也拜基上出塔安置塔中進中在寺座裏安

已下裏書今利含候 朱書也

置輿了着御生着云以着座之者哲着前少信如
懷空) 次信信仍道在右着座可進為伏養
願文民部以今作也書人治初那

拜立程一初二初許可惟也民部以給也次二夜殿取查
大細分給) 田大卜受) 民部以給也次二夜殿取查
着給座立受給) 舞) 同可尋門柵下拜) 高座
着道師後讚唱) 入取自東道所給宿處間敷
畧座立泰利物進以良真取及下給裝米衣食入寺
之也取裝米可尋信給) 範也今各着宿安) 今

○苗御性給) 中堂泰給也舍利云記) 願主不尋不訪當日氏尸以願文可作(在進) 十三日惣持院講願文也書奉

因白法一位友系綱臣 某 敬白

奉供養 佛舍利事

右慈覺大師傳云佛舍利者圓仁在大唐回信法和尚之付授也亦有先師大師首所感得矣夫如來應化舍利留世多寶佛塔全身處中此則為使無過制公為誰不現但緣之人延而不見有感之遠而

自通言其難達過龍宮珠論其難得超天上寶過得借銀之者銷罪障招福祚親見大唐感德世舍何不我山導仍彼風宇遊思性子曰是先會殊下詔命(田)塔奉安舍利時定暮春更能守舍然則資彼善提之為年年又禪定之相回兩尊塔於(田)用(田)會方今尋遺跡選良辰更勸舍具永施佛家正信眾諸供養是為滅罪生善也抑以此功德

今上階下徑九比德乾坤同光日月仙院后園知海沁水巖豁比運文武百官松竹表貞氣又奉貴山王法系奉

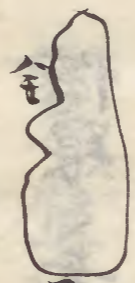
增大師善因中宮殿下大和回西子園依七堂莊告
增妙果乃至法界平亦利益敬白

應德二年十月十三日園口從一位藤原朝上敬白

願文大小書可被示之可時隨也

十四日戊戌 山會

天晴卯刻許御出講堂內置物何回公卿講堂前自



丁度皇太后下明後日傍經一參為房申別

例立其候錄設計也方進友泰東寺御塔回泰也

候當未申外審也

十五日己亥

山會 九次重下會時申

天晴午刻泰殿东寺回申并基經申事明日泰

入也仍事可方設之申申遲之候明日申申坊

十八日可作也申仍也此回不懈怠均也志之卜坊也

十六日庚子

維摩會畢 三省進秋之儀

雨降曉宇治友泉殿殿下山泰也侍也

十七日辛丑

山會 山會

雨降申刻許自宇治友歸河也取回何早申

指事不仿改作也

十八日壬寅

後

天晴殿祭^大东寺習札

今民部

文殿

便處可候次

作水

上達部

封田之年如何作留年之其封如何惟哉惜屋
着给人了得各可入進如何可祭也無先例

十九日癸卯

天晴东寺僧名撰取在寺人進前為灌頂堂例得
令剛製世七次加也撰象世二人也僧名書改奏之返給

并敦宗給送申使披其次視其如初願文奏陳後奏
之返給以良字書了法書了入奉之祝願雅忠穀倉院
別尚成給由反作了内案内申下給了反下祭
二尋也

裏書殿心时托申卷書也穀倉院別尚半作次
并作使隨願文陳後奏之
里牙穀倉院別尚宣旨也

廿日甲辰

廿日以前奏年終新罪文

時雨天不明殿祭泚甚东与冬寒殿舍在辰下云

東寺塔供養

中并基繼信傳系入間給也信繼進着候申也早可
信也殿入所休和給云物坏一献一辨具唯(由申上
脚率^{科九}後着壇上或如文次才了) 乃被至方以塔慶
給醜翻座主進隨申宗可有也以奇作(世間) 立
階台下泰也色有大外就師平作也^{内就傳} 丹波(也)
内近頭章垣下入夜塔進中在大外就作(山車道
自南垣更棄給)

裏書殿下申以常平緒付不可有殿下野常車
御裝束一在道也見物車入(如何) 殿下申進(也)

民戸以云云後車通帰了

宰相中将友綱卜基忠申() 最近二人進云、殿下申

一定進上云

女一曰己 宣大奇始 典藥寮進地實葉樣

天睦午別件友泰云云乃今云云民戸郷 治部郷
甲相也及下被押也

東寺乘車給間() 时北入() 次押相給不() 申昔
夜海尋山階被給() 事() 為() 方作也退出)

以寺執事() 丙午 被

天晴

次三日丁未 後

天晴賀茂伯也入束糸糸駈去人及土人二人志馬以
少物定志氣駈衣冠也一人裝束也上下被物大褂二
具也下社解帶了上不解之

廿四日代申 九坎

大晴申別對各殿下糸也法勝寺糸令各殿給
由生定後着社弁公定西壇下高徒石上長押公
卿在糸公定惟傳糸也相早弁立了上在清(持)

師忠也又在拜打鐘傳德在右相系列立有菊隨着
座先候師左系列立南壇下北面位六位左右
立了

大室候殿下不記行番儀

裏書 誦師 兼興至踏下登礼盤後馬座居後
師打鐘了以口為置了次童子着在中筵了登
取紙寫傳給了善座教死八人及下教死何人自
書寫如例也細香紙筒在下方給以佛衣及下起座
給申紙在東方下立給了率公只人中央着了
從東西步了如帶圖書

勝年出法以内系河生

北正四乙酉 天晴停務臨時奉幣為○作上承了内裏奉幣為

中臣 上及案内申年中行事障子下下下七日時着

奧庭美庭外置膳宴以為房位務大祓日時惟也

南面 作)云所七日臨陽祭作藝文。

西也 奉書所時守幣候 奉書進)披見)云外記進表入日時以為房奉之

北前 次宣令申申返依天變祭奉)内紙惟作

云者甲子作)泰辰上下入年中奉奉利見了

了故之如何處出及上上出退者

中中

信三 未刻右卿也命官日時下給并桐之藏心着云

廿六日庚戌

天晴辰刻許部奉奉人(實下給讀奏文書宣也

緒也下宣首緒申務人作)云云云云先例有御奉

二字惟之他承)宣旨隨書作也午刻許良内紙

宣令申申宣旨作)内紙作)内紙承給)

裏書 治部以藤原朝在停房件年中行事定款

字書申一卷惟之由了政時刻不候承也件停房墨

字書申一卷惟之由了政時刻不候承也件停房墨

人... 一定志在下申之定也

廿七日辛亥 宣

云晴已刻石左之弁道房作又集以家字書顯家

中後照被示也(中)对能仿自右下士新本房机云

大政大臣 仰年返書給

廿八日 宣

云晴殿下泰正弁官之外能工史史 (○) 如(○)

冠出自下宣旨也美宣旨半 (○) 家来泰内也

折卷下 宣旨 殿下女房之奉旨均在下 (○) 宣旨 (○) 須衣也

殿下以时乾之細云忠家五節史家物之申可遣

裏書殿下 一分不云云

勸覺院着文經貞持泰时花鳥帽作(中)可着

直衣也

廿九日 亥 戌 復下食时自

天晴停智能时奉幣使云右集等依障为(中)人

使承行(中)日程氏(中)里牙二条家系入左

之弁道房候不定一定之由兼之陸奥回(中)如

何不害也氏(中)以照道(中)房候義經(中)文不教陸奥守

奉幣 道仰 弁可 併()

可成日也如圖書
裏書緒政之日

實宗返官存也度之上申障緒政之日

廿日甲寅

天晴殿系公利事不候也核也

御殿不候召令免為來件之日利也景服證

自明日不可來也臨時奉幣也公使之日今

定不定承之

北條為山服係奉幣不奉為上之也
十一月

一日乙卯

内膳司信足火所飯 中務省奏御曆
神祇作奉御贖 迄八百典菓寮進地黃茶

天晴已刻許在大弁 讀文向自案内申

殿上作法之中申如何

越米國有人事國解申

二日丙辰

天晴未刻許時有降

殿何日候時能申指事不候諸石義經之由承

世同義家合戰依之日給也為房臣之日給也

三日丁巳

守後 山科急

天晴無何事

四日戊午

獻對

社奉當麻當宗祭仗

天晴雅志相同諸般又雖與何興無仿別朽祀菊同
志也

去年幣年紅葉式儀近例代色也如式之作之

洛抄

及申子々由不奏云々

五日乙未

春日祭使

春日奉幣候
天晴使女物有蒙申隨外兼志申及早二儀也
奉幣立氣勝下迄申其座不倍膳其後陰陽

俱雙進步也

六日庚申

九次 平野祭 春日祭 社奉祭
當麻祭 當宗

天晴云指事 明日梅宮祭所馬四人不足其也

二足左右祭馬令惜給所 二足進上申其也

七日辛酉

率川祭 梅文祭

天晴小雨晴了候勢照時午幣云々中納云雅後

泰陣後大外記師年六位外記史亦遲泰也先泰内

紀持泰上卿宣令率内覽大炊及泰内紀後人云

間儀小庭定後大外記遲云作也奏弓場儀書

書伊豫公勅使候

令作復座此間用下下今遣也

裏書奏弓場及法書次沙馬申奏為人為房也

因畢英座無藤時置官人此由瓦外記候小返所

馬人給也起座後之及下及上英給以為房良師

之十下三使宣命給八省被作也法涼殿乘所

簾入戶給宣命至上着給少書座良使給宣命

西一同出下師下見相候系八省裝束下一

社在幣候也东廊西面着使公下西面奉

幣中出下給禮後宣命良作下同也待貫下

出復上卿還下糸据川及梅之幣如常神馬中

門右及下登踏糸房渡下此間官奏可作七

一日書下六官卷下

伊勢臨時及下裝束下

八日壬戌 水伐 大晴宇治殿糸時范柳使之子細不

知進可尋入今日臨師良立下

九日癸亥

宣讀

天晴东三條及後下申下申下申下官奏子下荷

申下臧者外一枚切結下

不蒙

雖書中緒緒半紙下緒多如帶一結外院也

袖文杖間置一紐用居

十日甲子 威 省申位祿又 源氏衣眼文

雪降官奏子申間杖置間袖下表衣紐用可

置之也御者仁以也着菅圍云

十一日己丑 下食時酉 園并韓神奈官用省奏御宅田稻敷

天候辰時許 這房以夫妻團吉書申在申上

不知心申忘他入吉書

泰内以為房太少年吉書候之由今申如何如年

土弁候也重漬可候也

大后正作

次大后起座自陣候立弓端殿次使奉奏次大后拵

為取奏登小板敷經年中幼子南進向鑿居定拵

次主上月給次大后稱唯高聲長也長押上志足

進程外寄柱能免仁長押下膝引上登

給文早引膝引上給之云々

上節舞妹系向奏候奏但奏吉書也

延系當湯胸杖迴奉文也美園 氣波ガリ

十二月丙寅 歸忌往已

表官奏 兩降結結事 不知定文目錄右 右并道結

也云

不堪田大臣備并使也 差直衣冠相承給右 下

可也 大下使云定也 右官奏准中承給

里弟正史大并可候中 作云

官奏目錄 左太并不知大下名意也

小野方目錄與奏目 常錄外奏右 下左下

後房統也

目錄書讀作回乃田良隨讀也

難書云本解守名 夕ウ九ヲナシト

小難書云可免

不堪田右 着陣下 慥不思小板敷下以 隨身奏卷了

着陣下 已下之卒 奏案内申右 書作也

十三日下卯 復 新嘗會 廢替

官奏 有雲天辰刻許殿參差奏申同 次才改作

因不解結結加莫勘文表卷目錄右 回書解文

按讀次三度結申二度結申隨時 讀申也

十四日戊辰

忌夜引 奏給位祿文 陰陽寮定元日童子奉衣也 奏一節云

天晴以時跪申官奏事已使明日奏以宗設申
文可候也作之品外記明後陣定候作可增云
卿也史家回官任例可候也

心為房奏官奏候由泰内次奏之由也

裏書因刻初初也着陣如常小忌泰後遲泰

奏一由相尋若遲初初一右近衛遲泰也入厨

左近可候也後謝座泰上用一着用司二分舍

人正 二言也

節會托人進檢也違使候反下見 ハキナリ

云前駈子被指内申時跪申云一由申

十六日东三条院候申一

節會日官奏
十五日己巳 宣 解安御粥 東京鎮魂

天晴甚奏次先有申文後甚奏候也

先着奥座移外座置官人膝着着云卿在弁

了申文惟敬先申文奏云結置宗被見 可為

下給一次甚奏奉史候小座大下同着史置

史定後解結緒用先黃勅文目錄見一置勅

五作天下

文用見加奏置在方解結一披見如字

拈黃勘文一奏結文置一史結史申起一六弁維弁惟頭弁惟今官合著

賤宴上下內覽弁起一還泰一為早奏次奏無大

弁給之冠以無之冠以化奏錢

十六日庚午

獻對歸言錄

夜奏

天晴辰初行殿系和奏申間中黃勘文定文

用結申次送不堪奏結申次減省口一校放奏

一承奏否教行事刀六畢畢按

字治殿殿奏間見物被作指也

主上置給前文書次才以鏡先定文按給次減省

御鏡次副不堪一下給也

裏書不史否回系惟例被門也結後下間一

諸回次才入奏之具一先被奏也

內不智之也上野兼定奏惟如何一奏案內

也隨宜有入奏之也暫不入奏之六弁不在入

史給之減省柄奏橫奏一內裏踏下奏畢

十七日辛未

天有雲行廊下惟官奏以第惟上民部卿仍
事泰内御宿受候山下若陣其奏与湯互
病心治身執奏了以若人證时宿直可惟也
陣事了若陣之也非大辨着膳安取案
内也民部卿况

日奏十九
十八日壬申

九坎
吉里系

天晴吉田幣立如常記大炊殿奏官奏同和
结申下披見结申七日除同惟昔
定大史史社候下以史先例了若惟先奏陣

定文約之也若奏廿二日奏一也次三日奉
幣惟也

官奏不惟昨日惟先例勘文因

十九日壬申
續 賀儀臨時系

臨時系

有云未別許泰内御宿直奏反上御從以拜
畢將着壁下座反上座以生品頭弁使木拜
介引率陪膳無在頭中均雅後取坏陪從取為
為房蓋了次内上下以坏立与場殿上奉坏為
宿陪從坏得相具内上臣拵為執坏入戶設座

以下書書
朱書臨時

○以着座立於被榻后○榻後踏從坏具内大小見
老瓶入酒使着舞取後按笏乃后指立文○
着迹中庭衝重后○公卿等常數因庭舞人
仗一投有之^此交在云○后馬以兼定次基從踏從
交为后婦 泰同排死后内大臣排笏取仗死排
冠按笏自奉踏着后上后○后上人早反被
拍也畢無舞出上户召師○不堪定牛津内一
定不訪踪同先泰定初也人閑^テ不出也同後
了立所床子後奏宣命了^レ上常^テ多^レ果^テ

七日甲戌

兩降先泰内后也歸 大炊后御讓位奉大略
也仍成不書依之伴后孫取書也上取后師
奉也橫切庭御生自餘人^レ后右后^レ

讓位内乞

廿一日乙未 重

官奏以下 給信^レ又^レ

天晴官奏候如常畢禮心并基從將候^{后下候也}
職司為后以傍申文着膳宴内大臣下給結申^中

并在时次下給之也^{下文时結申中}

文書二通有結結之宣旨下結申^中

廿二日丙子 伐獻

於大原省給位祿
大原野奈

天晴辰時解祭之炊反作子也圍開半如常也
良之見次才可催也御儀位節會如常宣命使
内其其人作不下也可為

即會

御讓位同奉本

廿三日丁丑

天晴侍勢有帶半石一定田之世承之官
入夜召為人男 石官奏留

廿四日戊寅 土 伐獲

天晴夕方官奏半先不曉之吃二人合二人

治部心記如常無減者

不也七

物忌 廿五日己卯

下食時戊伐獲

省雲天隨身查胡錄也 大平弓著也

明日隨身裝束

殿下作子心總明日鶴鳴大炊反祭今如常
今後堀川反給御供可奉也今日不奉也

廿六日庚辰

御儀位

天晴卯對解宿裝束大炊反其甚南面

御唐車也奏由簾臨陽師道時催了所養
也親生也次閑白反曰出也堀川反寢反也

更小波及御一死一事有早已刻泰内也

升时件涌出泉者月一
在別紙

裏書 反下作月亦威長被作也自内為房

宜負也直衣志冠相為房作月志儀位可作下

大臣也即大外能所平并基總長不可難

具信設可作也并菊反所裝來作亦可仰

儀之圖也女去日先付書内約書不宣命取割

宣命於菊内并昇反自着子數番所開後用

司居後之舍人二音少納之着版内奇刀祿也心就

標下後見卷後宣命使多用中納也望若

宮指大夫衣系綱上給宣命廊二間立内并降

階下向被指次納之指二間出經大納之也

了兩版二度又二度并氣度取明外脱靴昇反

上入戸内大卜后指攝政其臺着子數下也座在

以中納儀着子數當間進内約壘劔一初以次進

座如常

年中行事下后劔自踏下其臺巽辰反下取拜

了進弓場反殿上花人來常了劔宣旨傳也

作之及土又拜舞之及土拜之着陣内侍前同進

新嘉之下宣旨下并殿下申申文可作也

通後叙位着陣内侍案内先着後着

讚波宣任宣下法之任豫同如常傳一

宣旨宣旨下并之榮爵下内能出时下侍外記

其中作并之院奏慶花人六位奏之拜舞

官奏候先改結申文之六長奉史申文之長

置前之先日録之申文之付卷下給史

廿七日辛巳 九坂獻封宣

天晴殿下作之能遠新帝初可奉也明日

幣一定依之今日不可奉明日奉幣作之會

不奉猶泰内入日祈所若奉自心迴殿上方

来殿上着後着陣内更衣上拜御奉泰露出

裏書奉幣即位定一可奉後在儀之奉

也

廿八日壬子

天晴堀川殿里裏泰内定即位日着陣内

即位

有祀御直衣裝束院參入大炊殿還給奉
幣時午時刻上巳刻許可參入也作爲房

也

朱書御即位事

裳書自殿礼服事一可初也被作也大極殿
廊御簾事不初也

廿九日亥末

即位天晴給礼服裝束一可初也

人可同日明日依不告日泰内月何同給
可一定也

後殿下賜礼服

廿日甲申 伐

天晴裝束參院於按察使今日依不告
法性寺參如常 昇八氣信無庭左大臣也
何被向八儀初也

十二月

一日乙酉 伐

内膳司付忌大御飯
神祇官始奉而贖送八日

雲降并刻許下也御攝政小安殿即位奉幣
志上之納云忠家仍之委進亦入焉也
成寺入寺日如常攝政殿作下以奉和礼服

後院 改車副牛

如何

裏書一日夜自院之牛給攝政車也車副二
人加牛量相与進之取

大御座候也為人牛即位礼服令作ノ後
外統ノ起座

仰即位奉幣候

一日丙午何被問人

申院案内ノ條
加奉幣之云々

二日攝柳正卿

二日丙戌

天晴給政力始云々承ノ每申文程有申
文法政ノ程内大儀装束ノ奉内攝政方内

菊及進御帳小新帝御志看給ノ儀ノ御座

基夕座頭實大盤不御障子自若及土ノ儀
陣折紙付書

詔士四書日

攝政候

裏書詔書御書日攝政加書二字云々也應徳二年十月
御隨身ノ作外統入道及統也

云々今本院給御帘直也承之

攝柳正卿ノ奉

三日丁未 伐殿重

回忌 東福寺
奏等弟文

天晴易物是法成寺不奉何事即位間存

之申。扣為下并送奏自院還給大炊屋別名
帳也

四日戊午 岩野忌後

天晴巳時許大炊屋 何木事御物忌外
〔法成寺八講終〕御念佛〕布籠事如常

廿日己丑 土月事 後 忌在 親之衣服

始春直衣系内
天晴初直衣裝米桑城川五裏ノ攝政今宿
不作為房大將代事取ノ以時範作外託大
將代也泰院心左兵衛唐作下内上下取ノ

後庭給之由申ノ交燭申為人證說來龍口

事御給薄八日心氣可奉也 名九

廿日庚寅 大祓事仗立 大將代第一儀ノ沙汰

天晴何木ノ不始石仍入衣時範來龍口事申ノ

廿日辛卯 中替者申法司冬衣服 大祓事

龍口名簿付以中將
有雲龍口名簿付頭中為也午刻許小宮降

廿日壬辰 忌在

天晴泰大炊屋御即位次牙下給内之上師ノ給ノ
在為紙被問師ノ申候中不實之左近衛壽純

見意也山崎寺玉冠總下給抄政事
冠給人
裏書山崎寺玉冠之具也玉冠人之衣一用
行也

九日癸巳 九次殿對宣 中誓者奏給位司秋冬衣服文

天晴泰院次泰内攝政御宿支泰也入日程供
朝御飯也抄政口常泰給塘川殿其也一相以
京入也給也朝御飯了方人給了罷出了

十日甲午 奏御上世日不可必有下奏 陰陽奉勤錄奉年御忌進因得中支准之

牛九殿上儀

天晴泰大炊殿牛九初着履上世名落書付簡
了為反泰山前道反上自下戸内之下共步泰也牛初

大炊殿初日时也之通以一一通次結申一通次政
取文一通也

裏書 卯刻伴向春南拜一去幣也内

自今日大炊了經可續了傳二人也有宣旨
換為房也攝政殿在何事向被也

十一日乙未 月次祭 神今食

天晴依易物忌不引神今食半二為八首月

苗卜夕方泰給院也

坊官依每除日不尋也不定一定也

十二日丙申

天晴泰八省直衣着冠也依坎日為

十三日丁酉

奉殿習禮即位

預照元日侍從及奉司
照符常使奉議以上奏園

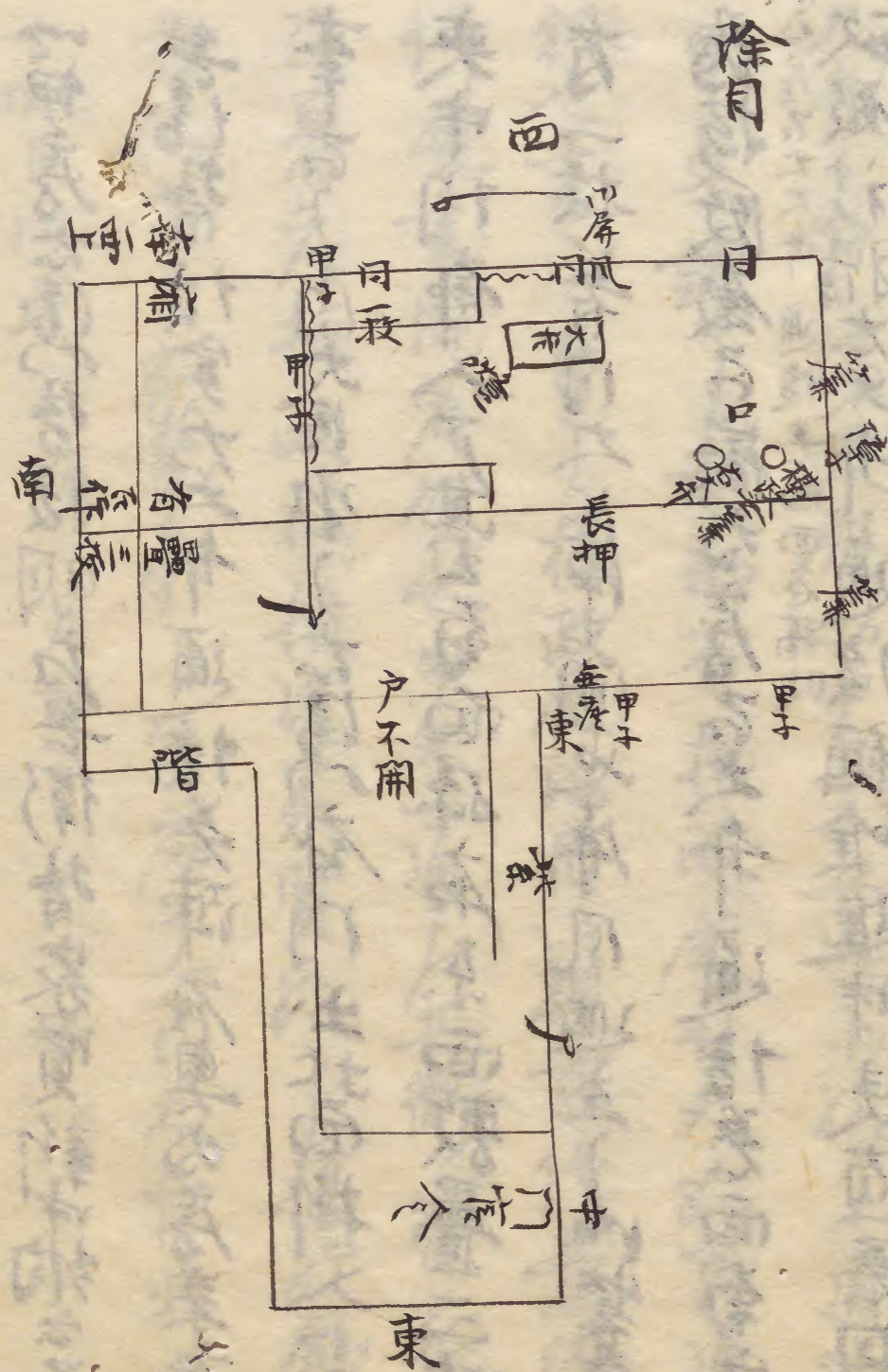
文晴坊政殿率民部以人々泰殿習禮也可奉尋
氏尸以日統可尋也内大卜依障不泰志也攝殿

新除日例

東書

御裝束次第可尋東其也

堀河衣



内大臣民部以經信源大納言師忠權大納言雅俊等
以伊房右邊門後明左無衛督家賢新中納言公實右
邊侍從實大弁通俊兵津座奥内房兼左史居
事云云内大臣取右邊門府門出北面折入小門築
夾中門廊入之其西南西孫廊东西敷疊二枚西上
有一枚著内大臣中間也屏風迴立一四葉葉進
為按政殿不徽乃房大弁通俊兵津座奥西南座按
政殿被指大弁通俊稱唯進中吏直兵回座
卒云云道長押下滿柱美園座云云按政殿行通俊

硯通俊承不為房不硯高房起進硯置大
大弁前攝政殿以申文五通下給一通後開
申文讀刑部省按政殿付大法官通俊失
終也書不為房不攝政殿深月也硯其信置給
件硯書御座硯也申文二通左兵衛督家賢
正着座按政被指進家賢給攝政殿給
者信云一京實承起座内大臣出

十四日戊戌 後月能
天晴

十五日己亥 宣後

天晴依易物忌之日 不國符但別之日 不符

十六日庚子 晴

春日奉幣候

辰刻 許降香攝政殿初春日所守幣使臨時

之使立位惟信 〔何御行也 不知進可尋也〕

叙位初約之內大居不 〔也 次身進可尋東之條〕

殿西廊有御拜之 堀川殿口宿交心裝束

檳榔車口前駐宿直了陣田前駐京馬也

裏書入取職司兼弁為房來石作内大居外

紀有貞又内大卜作

十七日辛巳 天晴

天晴

十八日壬寅

雲降自院為之房御使來

十九日癸卯

御併各自今日至廿日擇吉日

宣命黃身也

天晴向曉八省御以。午刻許也以為之房攝政殿

作身宣命至六位内就攝宣命仗入内藤内大居

表衣取返給臣為房（被奏也）入宣命法書在
草為二人位祀茗二茗也（加各）休幕下給（石內）
紙給宣命送宣命使休取外祀茗同內祀取
茗）

押紙

御即位次

應德三年十二月十九日
初幸不倍守（）障（）大雪降（）

內辨着礼服

刻午時是着礼服
侍刻（）

其間為三房來下給位

祀茗為二人為證宣侍給

（大膳）
為三房來下給位

惟中給茗簾申內之間簾卷中外祀有宗（）

內辨誠於外祀次申（）試惟內弁令惟稱

唯起（）

內辨於易取別下各二通副加之（）合自惟惟也

着色子之外祀有宗內祀惟中置茗之（）世一（）次

內祀○茗今置上之（）

內辨石內堅二音少常二有自堰南面立七日節云

同之

裏書

凡名二通內辨留（）置易具之（）為房通（）

也。他處遠者表袴大略曰系紀之今案後有
之。乃方緩自如長如望佩准世著玉佩在
由腰今有音也。件玉佩。曰就見也。裝素了
昭訊門菊一筒。東面卷師簾。一對就有貞申
代官內辨立。誠也。外就以分申。內大下惟老取例
下名。曰於易。件有為。級入自昭訊門進。左是次進
上足進。越國如常。乾。○入北方之。指著。危子。以
攝政。殿山即位。內弁例也。於下。給七日節。准此
兵庫代官三進申。○上下作。於下。名程。大雪

降。多。晴。候也。畢。禮。打。鉦。一。夜。聲。起。一。夜。可。
畢。次。無。打。鉦。因。之。片。之。攝。政。殿。為。節。下。次。待。
因。之。長。起。了。向。休。幕。之。還。所。燈。後。到。可。
一。還。亦。之。來。殿。之。可。尋。

女日甲辰 正東行

之晴 八申

女一日己巳 九坎獻對官

天晴

女二日丙午

天晴

廿二日丁未

少會往巳回是年

天晴

廿四日戊申

立春正月節

天晴

廿五日己酉

天晴

廿六日庚戌

少會往巳回是年

天晴

廿七日辛亥

宣 無御就

廿八日壬子

忌取川

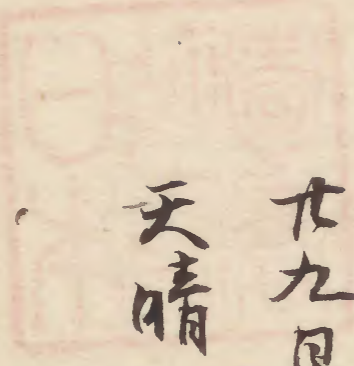
天晴 女叙位依延喜例留一藏人成一殿

時泥左無擲依一

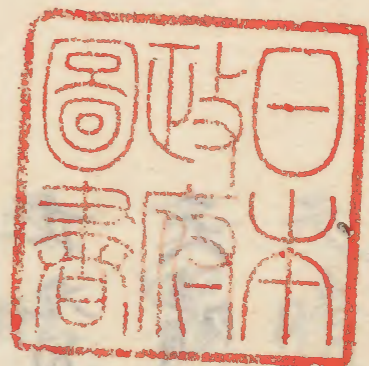
廿九日癸丑

伏

天晴



按一藏宗



新刊古今圖書集成

天朝本館外館均藏此書同百一藏入於一

文入自是海內外

文入自是海內外

程中涓之友賴重





三子三子

