

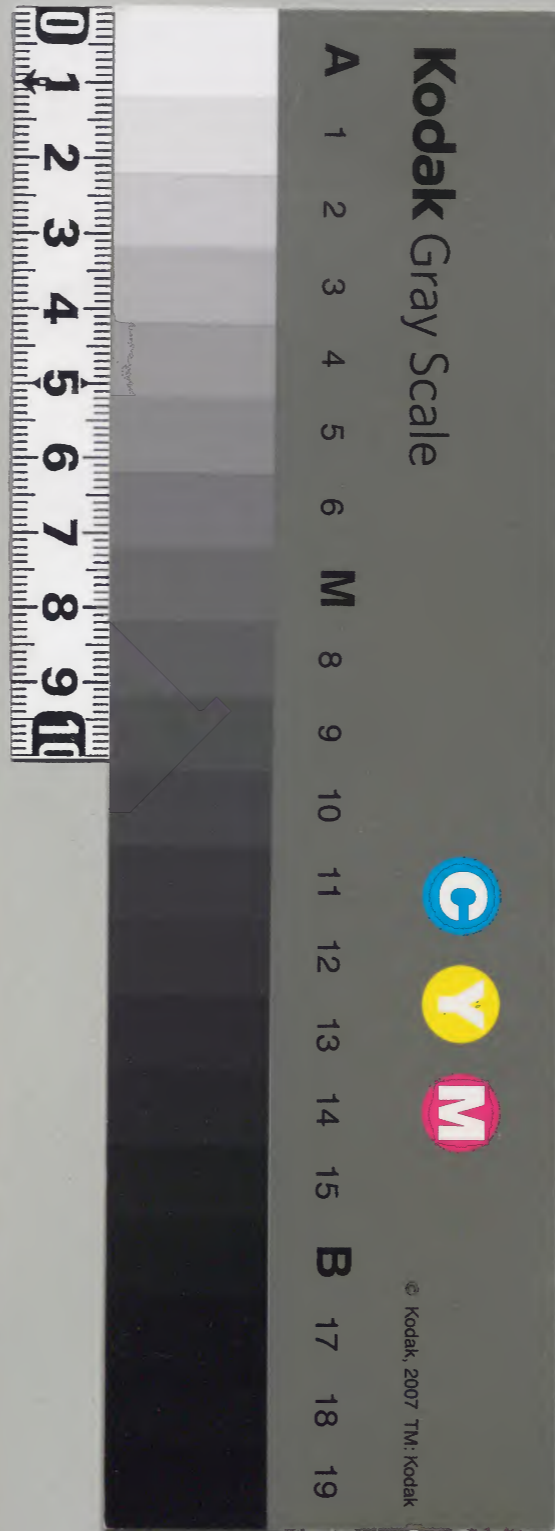
平戸記

寛元三年正月

拾

内閣文庫	
番 號	和 8803
冊 數	18(13)
函 號	162 54

内閣文庫			
一 函	八 〇 三	和	書
五 架	冊	號	類



綴じ部(喉部分)の文字など開きが不鮮明な箇所あり

寛元三年

正月

武庫如例年

一日丁酉自曉雨止陰晴不定風月去夜未
時之先雪祀拜念誦服茶等已下事

武衛可出仕仍之出立晡斜着束帶

朝服袍
赤羊背

下襲如恒紫檀地螺鈿太刀絆地羊緒
依緋地羊緒太刀
袋束用藍草

先系

室町院

特明院及式乾門院御同宿之共侍二人
在法門耐困康小舎
人童以牙
縁袴用前木打袴近侍者不已之同用
雜色入平礼

年童用前木打袴袴可去
後連益色一仍用此色又例夏也

依女房百

系系下云次系若宮

去御門及御明門院
依沙節供

彼送之儀也陪膳

中宮梅亮
形良朝臣

連系之弓時刻推

平戸記拾

先有拜礼事公卿十餘輩參入已及集
燭之深更有御節供事役送治部大卿之備
武系未之春宮大史進階中領狀依彼宮中業
行事遲參之事一參及下涉切一另示是幸
以人多以參因數及參半均來信此由不為
脫以是是餅澆

平出立武系一後見餅澆如例

殿下拜礼入數景之乃奉極明之午時出二
條及万里小海西渺不舊之日迫廿八日令移此
亭一為伴御方來被之車宿又假被之屏中門
御不皆半作也

小羽為節會如例之御業遲之乃小羽為及

深更之千後被以節會已及曉漏欵

今日武系之書立之乃礼部入奏出信之來

之間元之乃事未

二日戌戌天暗風吹服業已下之儀如昨日武

事今日不出仕也親疎上下多來

三日巳亥天晴及晚院陰服業已下事之

日及例

武系今日出仕未列為束帶

縫服袍丸韜帶薛
給細劍紳地平結

先參六条宮後百參御前女房未就賞

既之仍絕時刻之其後參内次系及下既

也一之次向新相云亭女房相造以善杯可

菓子未於此不又經時刻入數均來信此由可系

入道殿下再第殿下亦由兼日原議及後期
思之聊依有業旨也

昨日御業後取有催自少志無時後便更
仍辭中一

春宮御業後在朔如仍少納乞成仍依澄昇
殿就聘之勤仕之

今日未刻春宮少正成後乘條談女此申也
四日庚子朔陰自晚以陰雨七日依吉日初出
仍密之向式不入取均乘

五日辛丑朔日遊氣四祀未刻已後屬晴今日
叙位也苗者應一二輩位是固仍以才乞之者
筆就書上中又許若乞之亦新乞之律任身

積不幾為之如何由問答之乞許事或定戶
或辭申依在在不能問答仍奉申之由
陳中以此語觸於頭中即昨日申

一了上申乞之由入被被仍之乃下知年既感在
今日改不戶乞書年既感親中之

苗者同戶乞書年既感親中之
今日依吉日行神事祈始何微授也如例
後例乞叙叙位之依乞乞已下公御十人許業
仕在大臣執年之

叙人本

正三位源通成條川

從三位基系良

正四位下友系通雅

後四位上藤原宗家臨時

同伊長日

日公泰春宮高子

後四位下藤原信家

三五位下藤原公茂

同信通高陽門院高仁
高子末孫

後五位上藤原雅兼從下一

平能忠

藤原長雅右牙

中原能成臨時

後五位下經躬之宣和出流

源重子繼式部

安倍親貞史

後經氏日

後仇感三親町院
高子末孫

菅原時助臨時

後感正日

同重俊日

源能久日

源家久日

板定繩日

惟宗友長日

惟宗景重日

後感清日

同雅平右牙

日公直中宮高子
末孫

同能行高皇后高仁
高子末孫

同忠賢右牙

源俊具右一

菅原左氏年

源通基高陽門院
高子末孫

同經茂日

高階知親高仁

平能貞

源俊通日

板負平日

源實貞大藏史

平信時臨時

後能親日

板光親日

後孝康日

後仲親日

後光經

後行景右一

後親宗外史

法原俊忠日

源信光 日
 後資持 日
 日行房 日
 平定俊 日
 後守國 日
 源杉江 日
 源茂長 日
 後通經 日
 後實久 日
 後了子孝 日

清原定胤 日
 源感實 日
 後原宗重 日
 源為康 日
 平季衡 日
 紀久家 日
 後直義 日
 高階感長 日
 源師親 日

諸事壽已不無于數死當省惡壽事於
 不得于心乞求代之凡半是恨忘歎

六日壬寅自乙卯天陰午後復晴

今日仍仁已講依佛事新始也与小布施今
 已彼無以涉跡今乞依之合年秋諸國被
 付馬中有諸事乞自倒手此場一倍深責
 有全非涉初之儀乞乞凡少法一每事如此
 未勞有也加列被宛縮一足綿可与乞大為
 有納物之件納物依造社有少法在乞除內
 雖申子細有平考乞事事可踏為冰仍可
 構湧し申下知 難堪
 他少入道申細之感兼歸昨日入滅乞自四
 煩腫物之

七日癸卯自朔兩山陰晴不定白馬帝命如例
有加叙云々

從四位上友成基 安高院南子山緒

從三位友原直良 左少辨元

此外並列事云々

八日甲辰陰晴不定沙奇會初也古中并死類叙
臣等以云々

詔古候正初也法成古候正頻有催物云々
未出仕云々

九日乙巳陰晴不定東後法雲旁掩打俤武系
向石苑有明日小昏也七敷東邊有燒亡花

園方云々

十日丙午一月去東陣雨終日不霽但兩時
際今日先考遠忌也以前死忌梨儻嘆古仙
古絕倒時之後与布施依恒倒事於大湯瓦
有温室又自今曉冥刻始候一盃救念佛
予勅已時入教於其五之味

十一日丁未終日陣雨七晚念佛結於七日欲
出系之變甚雨之月何際於終室欲暮仍及
吹陵雨均治於途中雷大鳴兩柳徐忘電光
設自火古有怖畏雷落下之云々均道屋之後
雷擊於不体已及象蝎一二月雷道追事也
前之必有不快事然可懼之且前之遍隨者
此事雷多不災微之也今日說人諸魂未乃

有也七年南三合年忘表已如付是商于其
自午散汝始以陈伯在大臣涉机年云

後同吉田中納之上^云御給下文云年月下

主^云官位姓^云之^云隨書之^云吾若名^云之^云翌朝以每

向此事迷是非之^云申^云事由^云古^云殿下^云之^云不

了撰^云之^云由^云有^云作^云之^云之^云言^云之^云至^云下^云之^云難^云去^云

撰^云下文^云之時^云皆^云折^云亨^云故^云實^云也^云但^云至^云上^云御^云給^云者

雖難書奉以人難之^云仍^云皆^云迷^云入^云之^云機^云年^云可

之^云退^云之^云是^云例^云事^云也^云且^云資^云房^云御^云者^云以^云之^云以^云

時^云依^云此^云故^云可^云撰^云入^云之^云於^云下^云之^云機^云柄^云以^云左^云款^云之^云

不^云以^云可^云於^云款^云之^云由^云言^云一^云件^云之^云文^云之^云對^云之^云是^云送^云之^云

誠^云希^云異^云也^云撰^云上^云下文^云之^云日^云送^云之^云於^云不^云審^云也^云

又^云可^云尋^云之^云

十一日戊申自朔霽寒風^云報^云今^云朝^云以^云并^云送^云消

息^云系^云之^云尋^云陳^云日^云之^云事^云之^云內^云在^云府^云依^云此^云風^云意^云皆

涉^云參^云詳^云叶^云之^云右^云內^云府^云被^云停^云續^云機^云年^云款^云涉^云系

不^云可^云者^云之^云仍^云花^云山^云院^云土^云沙^云之^云友^云之^云納^云之^云之^云參^云之^云款^云

由^云內^云之^云者^云余^云之^云之^云外^云事^云之^云委^云之^云細^云之^云之^云機^云異^云日^云吉

田^云中^云納^云之^云下文^云事^云在^云於^云內^云之^云已^云

今日初至仕^云息^云連^云衣^云先^云參^云殿^云下^云涉^云度^云涉^云並^云為^云之^云

以^云之^云是^云為^云之^云人^云退^云之^云參^云之^云之^云之^云涉^云海^云之^云涉^云性^云之^云等

入^云乃^云是^云之^云之^云以^云之^云是^云之^云大^云內^云祀^云信^云房^云大^云外^云祀^云師^云光

參^云會^云果^云該^云移^云時^云晚^云陰^云之^云甚^云區^云華^云今^云年^云之^云日^云初

出^云仕^云之^云由^云於^云友^云不^云示^云付^云為^云守^云人^云之^云

傳言昨日或為陣中二條以少堀川以東
大叟沙法人花叟尉實負病不也其雷乃
小法師二条東以指內裏走以多其人
見之是希有事也或居常司河東捨索
毒濟了者一人信以合依色于為不乞
有病者又舞屋者出下人是其安是之人
也其後心神不快之或又七条室所造或大
炊涉門町色木之為多下人色于安多
正月雷不快之上之友霹靂異他
尤可懼事也

今夜陳月杪花山院大納言定雅為勒仕兼
入八条大納言也也俄各仕勒仕云

十三日已酉陰晴不定今夜陳月入眼之

神祇持少祐新納言連奏 少史曰茂兼日

左少史紀忠直 右少史同光忠

中勢源茂康長 中系為仲

內舍人菅原貞純 後宗連

目高重 大江公方

少監物惟宗永幸 後久之遠

內近元平家仲 後道系

式部源源知邦 民部大進平永繼

少丞中系感濟 刑部源茂親繼為余

奏國能 大藏源上知永則

後國用 典業持大元丹波重尚

掃部權助菅原資通

左京進中原高直

修理進友感直

大和守中原章宗

河内權守高階和親

伊豆守中原高宗

武藏權守友光兼

信濃權守源高遠

下野守友賴兼

出羽守源高遠

越中權守友信感直

越後守和守知成兼

權介源雅忠兼

石見權介源雅家兼

後前守友相保兼

後中權介友長定兼

權介友長忠兼

伊予守友友良兼

後後介安信親負兼

肥前介丹波光基兼

左近將監友景家

右近將友信家

左衛門尉友永康

友政犯

左中丞增原

右京進源有房

山城守中原氏平

和氣守源長國

伊勢守友以從

相模介友資定兼

近江權守平能貞

權介友公兼

權守友留兼

能登守高階泰遠

權介友忠兼

出雲介安信晴兼

美作權守平時高兼

權介友叔淳兼

周防權守中原師光兼

河津權介源時經兼

權介源通世兼

豐前權介友宗保兼

權介友任長兼

日威氏

將監中原感長

源成紀

源親光

同宗連

右出門尉梅形平

友宗重

左兵衛尉友重親

友宗親

平感保

右兵衛尉友家院

大江元賢

左馬允友感負此口

宗元親

平俊村

右馬允友清系尉負

友長經

寛元三年正月十三日

和氣助繼
梅泰院

後四位下安信彦資

後五位上平元繼

中丞俊平

友仲宣

友茂通

後五位下高階美遠

友邦重

源之進

右兵衛尉友良華

可持元

今日加賀名吏有不可予者可但之由思食之間
再之自教下被係總有件者聊吉子細一言
言上事勤之乃不事切不被也作事不可

说子细也不能委记

今教读少读万里小纸色烧之

十四日庚戌降雨或人不知云焚惑把天江云

依雨消否不通何日事或伴天交殊重子

也丑星犯天江者下有立已事云此一文

外又云云文云了恐云且思子例必有子

致事也

十五日辛亥陰晴不定七日依恒例事自宜

刻始一食教念佛予勤为时又念诵存例

今日武系依了勤仕印花供役送可系若云

今教读苗月能之召碍新云云似刻云

朱景月有能細印 入 共修之 月部 申刻均系信

云内院改惟太胡良为陪膳役送武系再春宮

少進成復友人姓及外人之逢念日京漸暮

之另被忘之也所以院人次友取雅回云泰云

涉前位一被畏汗云

今教月能已以正既初酉二刻拜加时戌初

刻云云 融大云八云 半法 後來戌五刻待也

我云通倒暗时刻川下叙少将僧正仁志草仕

御新云後一陰雲于致之晴天云東代每及

事也了想云云之合云云前交異雷鳴

云云云有怖畏云云

十六日壬子朔午後俄陰不絕祀降雨大花心

入建後世之不能具祀多異雷鳴事有云

此由諺一又關東大宴不可說之又大書下
其深四尺之帶代一由武家稱一將軍者
之時必有大有者多一和家之時七尺大宴
多之時志三尺之及四尺之等中例之實殊是部
此時之由者以存知之又正月書以事和朝
事之時志元日也初家之事時志之日也實朝
之時志八日也代一必正月書之時將軍
有實之不可一言該移時也

又武人來諺云相摸与重時侍在子孫盛之時
妻女多在十二月凡八日夢志一天地打世
散一人之人獨心存命一求得金一口心中
成德了不可飲食之世言一和家之時

存之也又前古右府侍右出耐

其言多怪

舊而

月也者夢想日分成二之末願新月若
清光殊皎潔然時二日變多如雲諸夫去之
也一由諺一之伴侍先年有夢及相府慶
殿內款冬之花一並教一上日悔出生照耀
之諺一此夢前於府有感歎既深以一頃
其後中之志后春宮令出奉給依先之夢
之身合形是後我不可見一及必有感感之
可壽之由也一侍人之言也一也一前表
本欲莫言一

十七日癸丑之降兩早且神祇檢少到美祇宿祇
東院伴事侍仰事妙多之有少侍束新任

而今交法向人... 奉待程能經一... 細其上確... 上許也可... 後上意... 人... 有涉... 出... 退... 退... 退...

今起除目下夕也

神祇符大祐大中基仲

大史亦尸奉

中務方照 友基貞

内舍人 友京宣

友道村

除目位下野梅七机余一吉也

迎江梅七友京宣

下野梅七平能貞

豊音七披公里

花迎梅監源房

源房具

石迎梅監源房忠棟

伊波純典

紀久貞

友京源正重

梅津守惟宗有山

友京源正重

加吹守平親清

友京源正重

披知重

用字... 宣... 元... 元...

元... 元... 元...

友京源正重

元遠尉友重名

友人

惟宗朝助

陸田出修法印

右馬尉友能親

内位宗出燒印

友賴兼

臨時

元多尉丹波守改

右神宮列宮出裝束印

大江了復

臨時

永水之平

列見印

右兵衛尉友知能

平神社印

源肥能

与友山燒印

元了元友成宗

大和社印

右馬元大江安光

八丁子之友印

披系房

右神宮列宮出裝束印

披石平

八丁子之友印

中系基改

德世神宮印

友道有

八丁子之友印

源仲基

臨時

之秋兼系

右神宮列宮出裝束印

披重春

臨時

友成憲

臨時

源有行

出書下印

正五位下友資能

高田院仁清三〇印

正五位下友公隆

武乾院曆仁之〇印

從五位下平親隆

攝公里

惟宗有山

右馬尉友相賢

友兼忠

了悟花

今日射礼 武系蒙催 申際不系 奉少及也

十八日甲寅 陰晴不定 午刻許 泰 六条之

先詣神乳 母心果 中家 依良 泰 津 高 野 到

伊 難 後 世 召 事 求 被 借 作 誠 有 予 謂 然 不

存 之 跡 上 言 上 丁 以 有 決 信 用 一 年 是 不 列

私初只奉為 上事也 陰信不宣 定有陽報
忠言不可定 感慈不頻 經濟如伊 了已
及海更 夜半 响然

十九日乙卯晴 午日向 河東 武 華 回車

傳中 關東 陳叔 并 元日 雪 唱 云 元日 雪 令

甚多 又 收 元日 云 不 八 傷 宮 於刻之 既 終 一 時 也 終 在 之 也 居

之 甚 日 時 顛 倒 云 武 士 未 把 恐 云

古 日 丙 辰 朔 乃 晴 午 後 俄 陰 臨 晚 雨 大 凡 終

數 不 付 午 刻 伴 仕 佛 上 人 未 終 日 該 法 文

其 一 日 丁 巳 朔 乃 凡 兩 於 不 休 七 日 均 枯 懷

亦 二 日 戊 午 晴 欲 乘 五 下 云 云 今 朝 所 後 確 識

云 想 向 前 內 府 亦 昂 被 福 一 昨 日 被 報 則 昂

亦 向 也 心 困 讀 世 事 被 密 諺 今 年 之 今 夕 也

也 云 之 友 異 云 云 怪 異 未 亨 云 云 不 可 點 云 云 自

去 子 除 數 參 龜 八 傷 十 六 日 退 亦 獲 國 之 修 正

初 數 分 常 燈 之 燒 同 時 消 一 云 不 快 之 也 也

事 已 希 代 之 由 官 字 一 一 物 乃 依 之 始 不 奏 以

香 火 燃 終 一 殊 可 怕 之 由 有 余 云 云 外 事 不 能

委 記 晚 陰 迫 悵 均 致 氣 逐 乘 反 云 又 法 出 一

云 仍 退 出

亦 三 日 己 未 晴 不 出 乃 迫 日 人 列 者 目 下 身 是

自 急 年 月 迫 云 以 有 此 搜 吊 自 之 朝 有 云 云

亦 四 日 庚 申 晴 依 例 潔 齋 念 誦 之 後 亦 陳 獻

乞 依 自 病 事 也 七 日 乃 七 月 分 臨 終 講 云 云

未有隙仍定心候式致佛請因信日成既
許亦為念佛元平一人之君法加兼月庇也
元修念佛一所久不睡因之乃之勸誘之修之
其後以溝之一羨僧前之加列一唯教由法之
仍東仕佛上人每慈於宿祿又為睡因來僧
前之次新羨盃酒

亦五日辛酉朔晴自已刻許陰自來刻除昏
朔又修氣除七或者未終日該世事

亦六日壬戌自去教之羊許為以屬晴天自己刻
陰晴不定陰夕文陰自亥刻兩雲自教才又
晴今日亦兼於宿祿堂修已竟遠弱已弱十之

襄陽許送海一故之一道觀上人啓之一决

令解南麻勞地仍密之為睡因相具武
來以向自采下立入攝蓋祿守師上人送系
申到許出乘氣勞地仍密之已及兼婦一
之後又修念佛六仍終教亦蓋祿睡
因

亦七日癸亥晴時之龍香及辰時結氣天仕仙
上人破白事由已刻事一均於隈牙依也
所睡也之後付息平臥

亦八日甲子晴自夕陰未轉自教下被作云

去廿五日世刻客星出現之殊致之思食只
之亦亦肉一夕方刻之亦亦一必之亦亦

其後也石像僕亦隨之

去亦五日客星出現

去亦廿五日世刻客星出現

其後也石像僕亦隨之

未參入干時兩刻也未令予信悟也得不
淨身是法而百律前被作云去廿五日丑刻
許身星出現良光刻辰一人見之歎但之歎
於身見定息不申云廿六日夜兩番屬時
又現在東方但數身辰己方之早見定一
身馳來數半之身無人予中改以信先參入
申後發身之子細只之客日星出現由不中
餘之司天不中仍相傳之委數空曙一及細
各名名即參入尋子細此是申不己之由某
上白海唯日既暮早之數者參太數天類然
霽伴星出現矣之申中殊不發身思也
之數參內許行事亦有沙法孔雀砲
法發陽登木數之可新行云一德改事一
沙法之申法元今年相尚之令己月參
參之身異惟吳重身之身可恐之身事參
法作合不能委記中委身之參入沙法所數
刻法作世事及數事退私秘休身中好
人次友陪參入身之有取祀事明日之事由
法作一但身人人次友取雖中云非他事明後
日若之身入肉延川一沙事自教下之身
仍為身之由參入之身次人密之信予之身供
身事可身之由之身言取之身由之身延川
依天之事歎

乃九日乙丑降身四年宿新冬自為下被下

平忌社神多職相誨又書之者後定之由有
沙法之變一日之淫色之由為苑人繼後
以被作下何上日淫之之狀云

永光与章清相論平忌社神多職事

右如章清所述之文書者彼職相承後稷為
友之流伴為友雖無指由緒始補之自長和
至建保章十通說文不可謂代之相傳也於
永光文書者得時經之流是相保讓時經云
故多而於保以神官奉狀為事之元初神狀
於保只裁五代氏人之由也神多職事分
明永光之以此狀讓時經之條頗有不定之
至時經去建久已補此職——永光相承之由
記自此之後時經讓女子及女子讓永光讓
于職之相傳時經永光二代然事起自賴
保之變於保讓時經之狀云不為其是量
之乃讓時經之由自乃讓之為非是一旦為
于職之件讓之者否不分明可於尋問
歟若雖一日於常于職者有讓他人之謂
以保神友之奉狀職補之條之云我知但
時經建久之之補之時定有于沙法於子細考
之乃又以至如章清法中狀之社家奉狀
云永久之中為長終於取此職非據之至
以何論之式至相傳之理者乃久之亦合也

于仁之与方雖帝社家舉狀至於繩志神
之職事不分明章法而之社家舉狀
子細明白也如之為之流帝數通說文
內或有宣旨院廳下文或又有改而得
下文氏院下文圖司廳宣出是之說文館中
保延乃友依成切法院廳下文之狀云依之切
欲停後代妨之實依法施行社勢不可
被後司宰龜之由具致裁之又德保氏院
下文之依之成切停心圖司妨之實後司宰
競了老補之依是許職不可有也道之
由細字狀子之保延改移傳賢門院由茶
田於他亦之次亦立訂直任坪竹之神酒由
又據下宣旨有社家已有忠為友之流其傳
之後云之時道院狀折永老亦之子文春
內於保讓時傳之狀云以平是氏於保先
祖補牙之也

白川院沙州始建或紀念婦之後吳姓他
人補之之若任念費可被尋補中今勿
論院異姓可於用讓之有友有切于流其
奇換狀也永老亦光活流于仁狀其上
相保先祖補素之由雖之此狀伴院文不
割色之召又始類始吳姓者之補素之可
依此伴老可先事之道院狀之外文
書之召是思之至定脫漏事多能允可

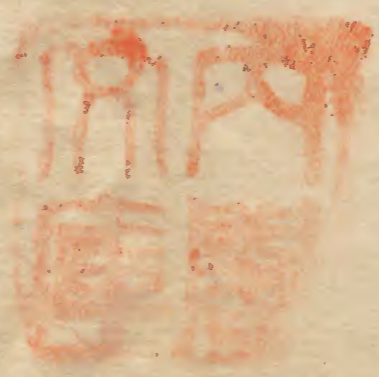
今斗披其後、終以狀謹不後如件、經言正惶得之

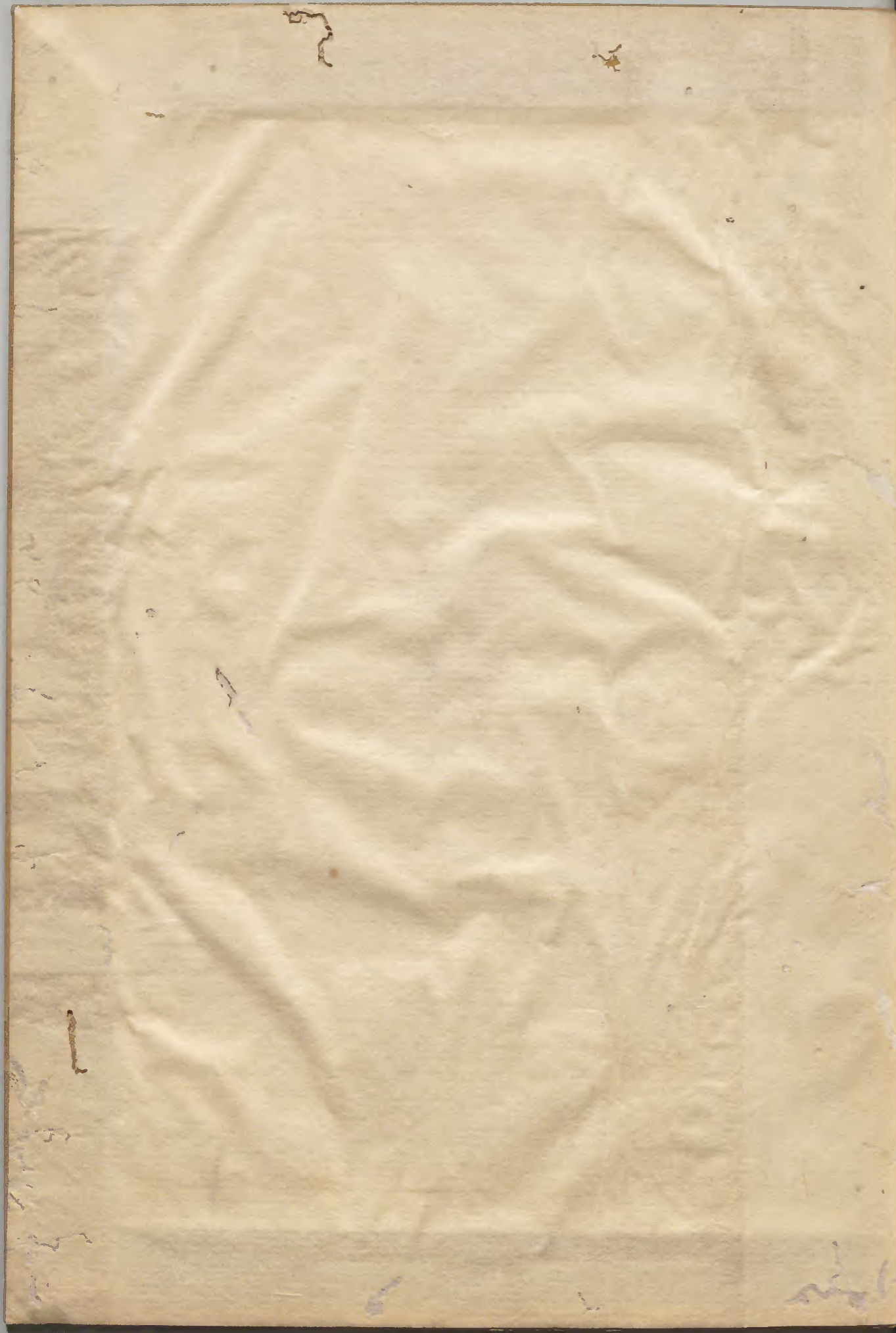
二月十九日

臣於鄉紳等

礼紙状
私啓

永光重陳状可裁之為友為利為久
社勢之代、し召為、子補之由申之
奏事不實、し由、し依、依、業、伸、事、為
利、以下、以、成、弘、宗、弘、為、名、代、孝、親、者
為、友、宰、親、之時、為、代、親、し由、し見
依、也、何、也、し状、了、お、遠、之、但、之、所、尊、章
後、依、之、又、安、負、建、之、社、司、奉、状、事、し分
之、依、之、果、可、依、之、明、し子、細、之、何、後、不
裁、是、状、依、也、為、得、汚、急、め、付、し、以、也
付、奉、以、人、義、人、依





Handwritten text in vertical columns on the right page, written in a cursive style. The text is mostly illegible due to fading and bleed-through from the reverse side. A faint red seal is visible near the bottom center of the page.

