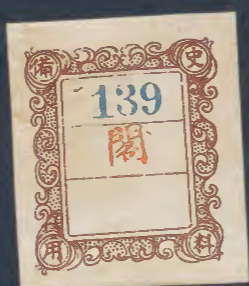


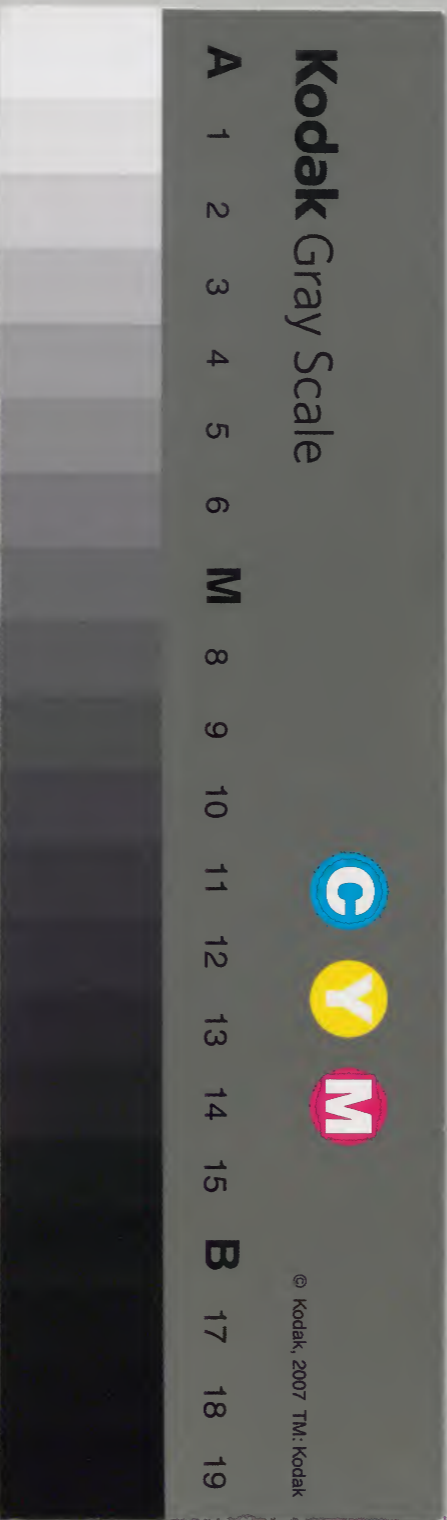
通航一覽見

二十一

庫文閣内			
二 八 函 架	二 大 册	三 五 三 八 號	和 書 類



内閣文庫		
番號	和	35381
册數	26 (21)	
函號	178	444



周139

Vertical text on the left page, likely bleed-through from the reverse side. The characters are faint and difficult to decipher, but appear to be organized in columns.

通航一覽卷之二十一

琉球國部二十一

目錄

一 薩摩國來貢

一 來貢等所為津氏沙古當洋借

一 貿易

通航

一覽卷之二十一

琉球國部二十一

薩摩國來貢



兼應之甲午年十月廿三日松平  
 為津少將光久より使者ともて  
 中心王尚質より新献物銭捧  
 くこハ去年系府乃使者帰國  
 乃以礼とて

系府セハ兼應  
 二年九月外り

薩摩國

南く使者と渡し献する所分

り時日老申日書儀成来以

未簡不 見多し 回簡あり 寛文十二年九月十六日天和  
三年八月十一日正徳二年九月

廿七日同六年十月廿一日享保正年九月廿二日申す此奉あり  
但し其前後見えざるはたよく記載のされざるゆゑ系府  
乃毎度必以ありし奉推く云々  
於来貢の條併せ見取る

兼應之甲午年十月廿三日去年福球

人系以女以地走社以付以礼薩別

近使乃上以よりあゝ大隅の殿以家来

今日沙城に下り

目錄覚

- 一 寿帶香 又箱
- 一 香餅 同
- 一 綾芭蕉布 廿端
- 一 畦芭蕉布 同
- 一 焼酎 三壺

中心王尚質

慶安元祿間紀

後琉球國王代執政○兼應三年十一月

六月八日之來書項日自薩州相達就知去秋

貴國之使者國頭遠來納貢奉賀我

貴大君登營拜禮事畢賜暇歸國之時所

賜足下之件件如數拜戴且國頭及其從

者等亦蒙恩賚足下欣歡之聞今度遣使

者屋富祖到薩州奉拜恩惠之忝而詳得

其旨也乃啓達

御前快然且謝余所寄之菲物又被惠土

宜如別錄受之其厚志可以喜之其餘因

薩州少將演之不備

羅山文集○按多於日此返  
簡系本に老中此名代のせし

寬文十二壬子年九月十五日

一官香

十包

一 香餅

五箱

一 香合 五貝

一 細布

十疋

一 綾芭蕉布

十反

一 泡盛酒

三壺

右に琉球人去年海國に付白中心玉より為  
沙礼に使者薩摩迄差上げ依り松平  
大隅より使者市来八九箇所持進上

く本多長門守 按て於日  
以奏者番 請取之

柳堂日記 萬天日録  
玉露叢

天和之癸亥年八月十一日琉球中心玉使者  
歸國に付為沙礼中心玉より献上物

一 細布

十疋

一 綾芭蕉布

廿反

一 練芭蕉布

廿反

一 官香

廿袋

一香餅

二箱

一竹心香

廿袋

一泡盛酒

又壺

右差上付松平大隅守より以使者差上之

柳堂日記

憲廟實錄

正徳二壬辰年九月廿七日

御代留府侯琉球國中山王去々年御使者  
渡り候沙礼申上之御下々之申上御使者

後者等之御領物此御付為沙礼御申上王

使者以上間親方尚甚薩摩守國許之書

簡并献上物到來之御薩摩守より以使者

差紙以如左

一新涎香

之拾袋

一緞子

貳拾卷

一細布

貳拾反

内島十反



- 一八重山島熱海嵐
- 二匣
- 一泡盛酒
- 三壺

御臺掾下

- 一くろん番
- 貳拾把
- 一しんちや
- 三拾把
- 一あしり酒
- 二壺

同年十一月十九日琉球國より返翰薩摩

使者に豊後守宛 按るる日老 中阿部正喬 書渡之

同年十二月廿七日

時服式宛

儒者 服部清助 寄公 依々木百次郎

右琉球人返翰沙用相勤に付紅下之

四日記  
内記  
内記  
内記

正徳又乙未年十月廿一日

御代智三府琉球國中王去年為使者渡り  
交り礼申上り紅下之為使者返者等迄

并領物並作付以為以礼申心主より以使者  
屋部親方今般松平薩摩守國元迄書等  
并献止物至來迄薩摩守より以使者  
申之口迄献之た通

一 龍涎香 一箱

一 緞子 二十卷

一 細布 二十反

一 八重山島熱海産 二箱

一 泡盛酒 三壺

一位標按立於日  
天英院殿

一 官香 二十把

一 色縐子 三十卷

一 泡盛酒 二壺

月光院標

一 官香 二十把

一 色縐子 二十卷

一 泡盛酒

二 壺

正徳年録

享保己亥年九月廿二日琉球國分去年  
承下之為以礼宮城親方と今及薩摩  
國許迄書簡每献之物差上薩摩より  
差出

一 龍涎香

二十袋

一 順子

二十卷

一 細布

二十端

一 八重心為熬海胤

二 箱

一 泡盛酒

二 壺

山日記

享保十六年亥年二月之日  
竹姫君御入輿の賀慶と  
く申心王尚敬より献物  
代松平 為津 中将 德重 使者 代

とく捧くより同日十二日

有徳院殿

博佐院殿より波王より物成賜ハ

竹姫君ハ享保十三年十二月十一日繼豊の郎日御入興沙婚  
礼あり但し姫君化家より御入興のとれハ此年終り

元文之戊午年

後明院殿御誕生祈賀儀と

く  
御誕生ありしハ去  
年六月廿二日あり波王より老申日

書簡と贈り

嚴有院殿御誕生乃時と正保元年  
六月賀表使い戸日来るこハ来貢

乃條日出入とれより後ハ  
い戸より来貢此事中ハぬ

有徳院殿

博佐院殿

後明院殿日物成献以八月廿六日

松平 島津 繼豊より使者成も

これ成たより中つる五月十二日

之御取より波王及び使者

本部王子日賜物あり明和元

甲申年正月六日

孝恭院殿御誕生代加へ奉り

了寶曆十二年十月廿六日御誕生あり申へ献物あり奉り

若君御誕生の毎夜必以ありし奉り  
ありしれども此後今あらざる

享保十六年亥年二月三日松平大隅守

使者より去年就竹姫君沙入興為沙祝

儀梳球心玉紋物到着へ紙と献上

一 新涎香 二十袋

一 服子 二十卷

一 細布 二十反

一 綿細布 二十端

一 八重心玉蕪海扇 三 筥

一 泡盛酒 三 壺

右依へ

公方様より銀百枚綿六十把

大納言様より

按ては日  
惇信院殿沙事あり下同

銀百枚

同月十二日坤山王江社下之

享保年録

元文之戊午年八月廿六日

一竹子代禄御誕生为以祝儀琉球中心之

献上物有之通

公方禄之

一寿带香

二十箱

一纯子

十卷

一细布

十反

内信織女反

一太平布

十疋

一芭蕉布

二十反

一八重山鸟越海胤

三箱

一泡盛酒

二壺

大細之禄之

一寿带香

二十箱

一 純子

十 卷

一 細布

十 反

内六反為織

一 太平布

十 反

一 芭蕉布

二十 反

一 八重山為熱海麻

三 箱

一 泡盛酒

二 壺

竹千代様

一 壽帶香

二十 箱

一 純子

二十 反

一 太平布

二十 反

一 細布

二十 反

一 芭蕉布

二十 反

一 八重山為熱海麻

二 箱

一 泡盛酒

三 壺

右松平大隅守使者黒川段樂宮原甚入云  
之云云

柳堂日次紀  
兼寛禰録

元文之年

若君様御誕生御祝儀申上

上書面

謹呈一翰儀

公方様

大納言様益御儀様能成以座忘悦奉  
於去歲六月廿二日於 西丸

若君様被抱 御誕生奉稱

竹千代様々々大隅守番細お傳承知仕儀  
以目出度清儀不道々奉存以右以以祝  
儀为了中上使者奉納王子薩州に指紙  
目録に通献仕上尚大隅守マ中上以條  
宣沙執成奉納以誠惶謹云



卯月十八日

中心王

尚敬瓦押

松平九迫右監掾

松平保良右掾

本多中務大輔掾

德穗雜詠一玄集 ○按此乃日九迫右監八  
系是保良右掾八位祝中務大輔八忠良也

元文三年九月十二日

公方掾

銀百枚

中心王

同六拾枚

中心王使者  
本部王子

右在下物於蘓鐵之右松平久隅右使者小川

顯之清之根基引度

大納之掾

銀百枚

中心王

同貳拾枚

本部王子

竹子代掾

銀百枚  
綿百把

銀貳拾枚

中心王  
本部王子

右江下物於西丸松平大隅守家来千次  
文九清の引渡

元文年録  
兼寛禱録

明和元甲申年正月五日

若君御誕生付琉球國より薩州迄使者  
と云然上物より中心王毎使者王子江下

物薩州家来と老中中渡

如官日簿抄

天和元辛酉年去歲

嚴有浣殿豊御日より中心王尚  
貞より弔使代薩摩日渡  
く書簡と老中日贈り回書  
あり

淨徳院殿逝去乃時

淨徳院殿  
常憲院殿の

若君よりして  
徳松君と称し奉り天和三年閏五月廿八日逝去あり弔  
使ら明年貞享  
元年渡来以

常憲院殿

文昭院殿薨御の時も中々此奉

あり

これより毎度あること奉りあり自  
然に是れありて紀載の乏しきこと

大樹薨御 按多於此前文院 同種訃音達 陋

邦驚痛絶言語候由是今度遣 小臣上

間親方 到薩州就于我太守中將光久

恭述弔詞以諸大老指南奏達所仰候  
誠惶不宣

延寶九年辛酉四月十四日

中山王

尚貞判

進上

大久保加賀守殿

土井能登守殿

堀田備中守殿

板倉内膳正殿

按多於日如賀也、忠明能登也、八利房備中  
之筑前守正俊、初名内保正、与重通形、

芳簡披誦如示去歲仲夏八賞遇

國哀百姓如喪考妣可以推察焉

嗣大君治世海内靜謐兆民安所武威弘

宣政教廣覃可安遐想今般遣弔使上

間親方于薩州述哀儀矣大守光久傳

達之千里之厚情豈不謝之哉書中之

趣具達於

尊聽莫介于懷恐恐不備

天和元年辛酉十月十三日

安倍正武

從四位下豐後守

從四位下侍從兼筑前守

紀正俊

從四位下侍從兼加賀守

藤原忠朝

回復中山王

館前

貞享元甲子年未簡

竊聞去歲閏五月貳拾八日

貴國

幼大君薨逝訃音到日驚慟仰天茲遣小

臣保榮茂親方于薩州憑于我大守光

久謹述哀詞伏願

三大老憐察切達

台聽誠惶不宣

中山王

真享元年甲子五月四日 尚貞判

進上

大久保加賀守殿

阿部豐後守殿

戶田山城守殿

按多利山山城守  
と忠昌なり

同老中返簡

芳簡披閱晤語惟同如示去歲閏五月

我

幼大君不幸早世官僚慟哭衆黎悲泣可

以察為遠差使于薩州就太守光久告  
弔千里厚誼多謝多謝敷奏以言

台慮有安勿勞遠聽言不盡意恐恐不乙

貞享元年甲子十月十五日

從四位下侍從兼山城守

藤原忠昌

從四位下侍從兼豐後守

安倍正武

從四位下侍從兼加賀守

藤原忠朝

答復中山王

館前

以上溫知柳堂秘鑑

寶永六年己丑年春簡

謹呈上一簡今歲己丑孟春十日

先大樹薨御訃音達陋邦驚痛絕言語候

由是今度遣小臣大宜味親方到于薩

州就我太守少將吉貴恭述弔詞以諸

大老之取捨奏達所仰候誠惶謹言

寶永六年己丑六月四日

中山王

尚貞

土屋相模守殿

小笠原佐渡守殿

秋元但馬守殿

本多伯耆守殿

大久保加賀守殿

井上河内守殿

同老中返管

信書遠來仍兼特差使者大冨味親方

到于薩州弔慰

國哀事達

上聽被嘉其厚誼候餘悉州守少將可有

傳說候恐恐不備

寶永六年己丑十月

井上河内守源正岑

大久保加賀守藤原忠增

本多伯耆守藤原正水

秋元但馬守藤原喬知

小笠原佐渡守源長重

土屋相模守源政直

抗韓紀事

正徳四年甲午年七月十九日

文廟薨逝後抗球國中王中來付白令約

大和也 按之於日光  
中久世重之 宅に薩摩の使者呼之申

山に返簡毎薩摩より奉書渡之

沙日記

○來貢等之付為津氏沙手當孫借

正徳元年卯年八月十日松平 島津

申付右貴と曰く抗球國先年飢

饑乏りの事あり以王城燒亡あり

りとも右貴助力ともて去年秋

慶使系府せしむるにたり明年秋

系親許免入旨恩命あり自後來

貢使此事にたり此等許免及び此等



當派借等事あり

正徳元年卯年五月十五日

琉球國去己年

按多日元禄  
十四年あり

飢饉之中山

王居城燒失抄續大震有之支薩摩等

以助力去年琉球之使先例不相留之連

系府仕以辰亭以太儀社思以依之來

辰年系府以用捨社作付

沙日記

天明八戊申年九月十一日

松平豊後守

右此節以用も相勤度も相頼以事之由共

近年琉球人上連被系府以付被是物入

多し下有し此度京都沙造堂以用

等有し以均共右以用之莫太儀以中

尚江作付以有之急速皆上納之成丁為

難儀或以近年諸方不他等之類も有之

付此度より外に以て納る儀は差上り造  
営毎に材木に買上り公儀皆以て用はれ  
出下右に付向古に物入多し儀より以て當  
節に手當及以る古如何に以て手當相預り  
儀に以て上納金は所付に且琉球人に連り  
砌毎中立に級意尤く儀と以て用捨は  
成下年割と云ふに四年に納りては右成  
以て手當に手當より其の時を規撫す

到りては納るに誠申すに  
按て於日老  
中松平定信 可續

右江州出下

右に書流涌と云く老申列座牧野

備後守 按て於  
日貞長 中後

柳堂日記

寛政六甲寅年閏十一月六日

松平豐後守

右に琉球國中心五代詰り付來り辰年

使者に連以は江州出以受之其可成之域  
下火災抄續損乞等も有之追々多々之  
用費相重り来々辰年正連以手當難  
淡しる且琉球國も凶年後にも有之其  
方分も糸府之手當紅被儀之由有儀  
も差支言迷惑之儀順之申立并借紅お  
紅の前之琉球人に連以手當右并借  
之山海法之及尤通例儀分火災每損

乞等且又都与并借了紅作付以儀成等  
之由も先以之納金成も紅被以以成  
儀之得去抄重以時長之手當了為難儀  
申立之級之解儀お少以手當別之紅成  
以米等前石金式并兩并借紅作出以返  
納之儀去来々己年より十年賦上納  
了紅被以委細之儀以勘定書以之紅承

合以

右記山白書院縁頼老中列座伊良也

按多於日  
松平位明

中後之

寛政年録

文化二乙七年六月日

松平薩摩守

名代

松平豊後守

琉球中山王代替守府來寅年使者記上

連上守府辨備社お頼上此儀之難社及山所

清川多持外國上頼上儀上付捨別之儀

上金之米之米石辨備社仙付之

右山白書院縁頼老中列座下野也

按多於日

青山忠裕

中後之

柳管日次記

山流方萬年記

尾山氏年記

文化三丙寅年二月廿六日

松平薩摩守

名代

松平豊後守

琉球人正連系府抄寫ノ屋敷之ケル於燒

按多ク日此月四日芝車

町より出火ノ時あり 丁為難儀社思ハレ依

之今之新兩洋借江作付ク

右於山白書院縁頼老申列産備前守

按多ク日牧野忠精

中流々

文化年録 山徒方新年記

栗室漫抄

天明六己巳年九月初日琉球國飢

饑日より松平 島津 中将重豪

米之新石金之新兩恩借代命世

らり文化十四丁世年十二月廿七日

彼國中の凶荒日より金女子兩と

松平 島津 少将齊興日借代命世

天明六己巳年九月初日

松平薩摩守

名代

島津洪治守

願分琉球國近來凶年打續之上一大風也

二白他毛不熟一統之飢饉之及飢者多有之  
進之手當也社中付以得之波國手廣之  
儀舟難行而殊之吳國之儀取以手當  
之儀社相頼以依之米之石金之石金  
并借社作之

右於以白書院縁頼老中列所出羽也

按以於小水野忠友

中流之

柳堂日次記 以迄方萬年記  
如官日簿抄

天明五年九月

以勘定身行記

松平薩摩守

領分抗球國近來凶年打續之上大風雨  
等之向他毛不熟一統之飢饉了及飢者  
多有之進之手當社中付以得之波國  
手廣之儀舟難行而殊之吳國之儀故  
以手當之儀社相頼以依之米之石金

其美兩洋借社作付以爲了社お後小  
く俄古例括く通了社後小

九月

内書付留

文化十四丁七年十二月廿七日

松平豊後守

名代

徳津龍後守

琉球國連年凶災去年も餓死く者共也

有く付社お願以賑達御徳小對外國不

容易俄く付金六十兩洋借社作付く番細

く俄古例勘定奉行了社取合小

右於山白書院縁頼老申出羽古列座下野古

中後く書付お後く

柳堂日次記

片山氏年記

○貿易

按く於日此國の高船是利家乃時より松津國  
兵庫日來りて貿易以り薩摩島より貿易

久しき事ハいふに及ばず  
初巻平均始末の事ハ  
久しき事ハいふに及ばず

慶長十又庚戌年中王尚寧後  
府城あり

東照宮日拜獨ハ時琉球と薩摩  
ハ附庸ハルル後高船ハ往來

自由あり了と命せり  
文會雜記ハ  
ハルル貿易

ハルルハハの國産の事ハ  
唐國ハ産物も雜りし事ハ同十六辛亥年

尚寧歸國ハ時島津少將家久ト

り彼國日高船着岸所據書と授

く貞享之内寅年十二月十六日其

通高ハ令之成二十兩日定あり

是より後金額増減ハ事記載之ハ  
但一正徳享保ハ以ルヤ小瀬儀庵ハ書簡ハ  
貫目ハ琉球ハ倍々トありハ令之ハ  
之ハ二十目トあり然ルル貞享丙寅ハ  
連々ト増ハルル也

慶長十又庚戌年琉球王後府ハ登堂

沙目見ハ時琉球と今より薩州ト屬國



多し心然るよし此ら及高船の往来  
通路の妨がらむるよしと作後ふり  
琉球王つしんく沙清中よる

島津琉球軍精紀○按て此ら高船往来の事と云ふ  
即ち薩摩の事にして化國の往来と云ふ事にして  
あしき  
了也

島津家久より中心王に後以書付の内

如舊規判形等々高船普岸の時を此お完

少も自由等々様葛底紅附並此方上丁有

注進事

薩州舊傳記但し全文八中山王未納乃條日載以原書  
年月と記さるれも尚寧徳園乃時授けしもの事  
慶長十六年外  
事推く知るべし

貞享之丙寅年十二月十日松平薩摩より

老中大久保加賀守流石書付

薩摩大隅兩國より琉球に年々高賣し

俄向後金より二子兩了限し上三金限堅

甚間敷に但諸色し内差与不入亦一切不

調柱自今に及了江相心得以上

十二月十五日

内日記

貞享之年十二月十五日松平薩摩守琉球  
國賣買の金高負致仕作渡

甘露叢

某年十一月朔日小瀬漫庵手簡之内

按此原書年

代と記されおもしろく正徳享保の頃あり一語一言も  
これ代のせきく末に賀正翁白石と稱せし小瀬氏

ありと  
あり

外國へ金根出中に俄長崎一口とあり

小皆好ししにも朝鮮琉球へ毎年公儀と

歴出の事有し銀每案貳千貫目

朝鮮へ渡中に琉球へ八百貫目宛渡

中に十ヶ年正銀貳萬八千貫目外國へ

貨成中に先年吟味し奉り能承り

奉り長己來外國へ露殿と上と相渡り

出銀十分の内七八分は<sub>も</sub>お渡中の金子と  
ま<sub>に</sub>合せ<sub>の</sub>得<sub>を</sub>お渡<sub>し</sub>茶<sub>を</sub>と<sub>り</sub>て<sub>は</sub>所<sub>に</sub>座<sub>に</sub>  
と<sub>り</sub>て<sub>は</sub>中<sub>に</sub>は<sub>り</sub>上<sub>に</sub>

名<sub>を</sub>お<sub>し</sub>る<sub>手</sub>簡<sub>附</sub>録

琉球より織物等持渡り<sub>て</sub>銀と琉球國金銀等

之<sub>を</sub>國<sub>に</sub>も<sub>と</sub>り<sub>て</sub>大<sub>唐</sub>に<sub>も</sub>王<sub>族</sub>官<sub>人</sub>と<sub>も</sub>と<sub>り</sub>て

銀子と進物仕<sub>は</sub>し<sub>て</sub>付<sub>す</sub>  
按<sub>ず</sub>る<sub>に</sub>日<sub>前</sub>文<sub>に</sub>日<sub>唐</sub>國<sub>封</sub>王<sub>後</sub>  
渡<sub>海</sub>の<sub>事</sub>及<sub>び</sub>琉<sub>球</sub>と<sub>り</sub>唐

國<sub>入</sub>貢<sub>の</sub>事<sub>と</sub>記<sub>し</sub>て<sub>は</sub>此<sub>を</sub>物<sub>に</sub>  
即<sub>ち</sub>は<sub>る</sub>所<sub>に</sub>の<sub>時</sub>用<sub>方</sub>あり<sub>し</sub>琉<sub>球</sub>人<sub>薩</sub>摩<sub>一</sub>系<sub>り</sub>

町人<sub>は</sub>日<sub>銀</sub>子<sub>代</sub>借<sub>り</sub>町<sub>人</sub>と<sub>も</sub>銀<sub>子</sub>と<sub>も</sub>と<sub>り</sub>

と<sub>も</sub>不<sub>足</sub>り<sub>て</sub>は<sub>り</sub>得<sub>る</sub>所<sub>に</sub>藏<sub>銀</sub>と<sub>も</sub>借<sub>借</sub>仕<sub>持</sub>

渡<sub>り</sub>唐<sub>の</sub>物<sub>の</sub>進<sub>物</sub>日<sub>仕</sub>を<sub>餘</sub>銀<sub>と</sub>日<sub>系</sub>卷

物<sub>杯</sub>と<sub>も</sub>買<sub>來</sub>り<sub>鹿</sub>兒<sub>島</sub>又<sub>と</sub>京<sub>都</sub>に<sub>差</sub>上<sub>せ</sub>

相<sub>拂</sub>を<sub>代</sub>銀<sub>と</sub>日<sub>前</sub>年<sub>結</sub>借<sub>銀</sub>と<sub>も</sub>日<sub>毎</sub>又

借<sub>銀</sub>り<sub>て</sub>唐<sub>に</sub>持<sub>渡</sub>年<sub>と</sub>と<sub>り</sub>て<sub>は</sub>通<sub>仕</sub>し<sub>て</sub>付<sub>す</sub>

鹿<sub>兒</sub>島<sub>日</sub>系<sub>織</sub>物<sub>等</sub>有<sub>る</sub>所<sub>に</sub>は<sub>り</sub>藏<sub>銀</sub>と<sub>も</sub>

返<sub>上</sub>り<sub>て</sub>大<sub>太</sub>織<sub>物</sub>等<sub>と</sub>差<sub>上</sub>り<sub>て</sub>付<sub>す</sub>所<sub>に</sub>藏<sub>り</sub>

唐織有く事よ

薩摩より中山五城下と武百八十里又と  
之百里と中嶋の船路と取道と程合ふ  
知由は薩州より八去二月之月より九月  
十月と琉球と於渡中は琉球より八月末と  
り七月中と渡来中は琉球よりと年日一  
度薩州よりハ秋去西度ありてと絶く  
通融せしむ

以上薩州舊傳記

薩州揖宿郡山川湊より大隅國馭績郡  
屋久島よりと海と之十六里といふ尤難海  
あり之月より六七月時分と名の琉球  
國より薩州日よる交易船通行と緒國  
の也船路と用ありあり

旅衣集系

琉球と薩摩山川の湊より流る山川

琉球と去南日當る二月三月九月十月  
のふああらぬ風成用の度り母と六月  
七月のせせ風成用の潮行早く東つ片  
汐あり琉球へ渡る母と東のやらの成さ  
らふ心川より七島を対島と云はるひ  
く行けとも高くの間々浪多々乗るに  
日依く日和と考へるく小舟あり直糸  
子と之百里と云り島々成はるひく

二百二十里餘と云り

四夷八蛮船行記

近以申心傳信録と云る琉球へは中國の  
冊封使と高船日宗より行く琉球ハ中  
継として薩州へ唐物と云るとあり夫  
れ長崎の外より唐物多くるん小日本へ  
渡るハ皆琉球より薩摩へ取次く渡る  
と武老師語り多しなり

琉球より薩摩へ貢する船と措船とを  
琉球の用汲と糸と産物と積む薩  
摩の琉球仮屋といふ一舟は上り薩摩  
への拂方等日々に船と琉藏汲といふ  
措船とを琉球の用船あり本唐へ貢する  
と進貢といひは船は進貢船といふ進貢  
船と矢倉と揚け挟間と明け砲と並ら

鐵砲等成備は是海賊の用なり進貢船  
二之度は用ひしは矢倉と漆と挟む成  
塞と措船といふ名目日あり琉球國に官  
船と薩摩へ通ふ船といふ先措船と  
いふ春より糸を夏立措船といふ夏分  
糸といふ名あり船は本綿の口半緋比  
三巴の紋あり是琉球國王の船あり措船  
薩摩へ通ふは海賊の患もあくまは薩

摩より乃制禁も以るゝ在ふ狭与と塞は  
武意の備多し一和申用心乃為日口一操  
と入るを改切手あり改の次第那霸官  
の物奉行那霸の里主一出入此西官第一  
薩摩一通路乃事代司の役あり里主は  
此分那霸の総司多し重き官より外  
は里主といふありを以て別あり右西  
官より之司官一差出之司官より薩摩

乃侍琉球在番奉行一出一之改と文之切  
手と琉球仮屋の役人見せ改めしは於事  
あり仮屋とら薩摩に在る琉球の屋敷  
あり在番として親方は諸所り仮屋あり  
とら薩摩の役人見せ改めしは於事  
退ふは諸の存物悉くを通の改方あり

大島年記

薩摩の城下日琉球人の旅館あり琉球屋

爰より下りて来り居る球人々薩摩言  
系とりよとありまゝ人者扱ハ裕のこり  
く綿衣と纏く著き以てありまゝ西國  
乃或高人物活するハ琉球日商日往く船々  
薩州より切手代法新く爲る波國と著  
くを渡口の浦日清國の番所ありて上陸  
協し以渡口の別方にも浦ありまゝの所も  
薩侯の番所在りてこの所日衆入切手代  
おせ々通上陸と免れこの邊乃住家総く  
遊女の若兒婦々々我々高到せと毎日  
配偶とありまゝより婦日憑んく波國と  
貿易と波國禁よりて我々高賣成げ思  
少日清國日憚ありて固くこの若と婦女  
の事にもより球俗誠日並實この婦女  
の事にも不任の事曾くありて

中山傳位攝代関より小以上の事





竟貿易小係り小より唐國往來  
乃事おれととひしこふむ

享和二年戌年十二月廿七日

松平豊後守

先達向江中達以通琉球より薩州に送  
紙の薬種に俄に此方取捌に俄に以制度  
相障難成筋に以る波國に差戻し紙に作  
出に右費用子當り了旨に以付金一万兩  
紙下

右給以白書浣縁頼老中列座俾更も傳達  
書付渡之

享和年録

享和二年十二月廿七日

松平豊後守

去々申年琉球國に清國より持渡薬  
種若賤頼に俄に付奉頼に趣有  
依に令金一万兩紙下



右沙白書院所藏類考中列在何處  
書付抄後

柳堂日次紀

一

一

