

御書録外

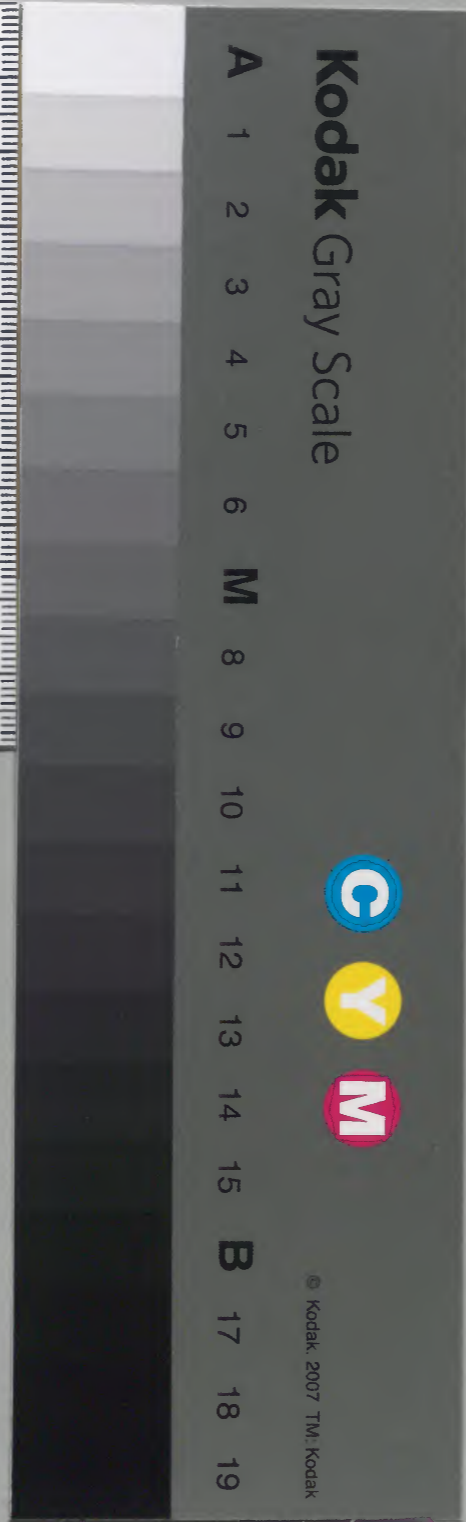
二下

二通

和書門			
一六	二七	一七八	一六
冊	架	函	號類

庫文閣内		
九	一七	和
三	八	書
函	一	
三	六	六
架	冊	號類

内閣文庫	
番號	和 17816
冊數	16 ( 15 )
函號	193 359





三下

聖愚問答抄上庫

和學講談所

夫生受ヨリ死不免理賢御ヨリ早民至三

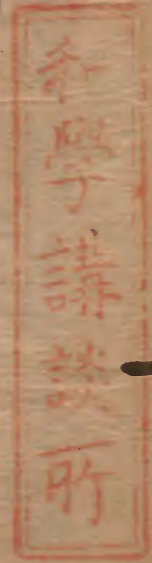
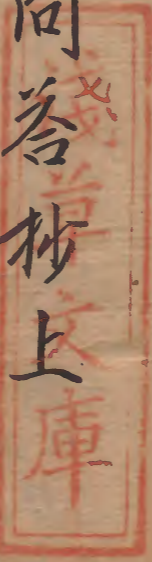
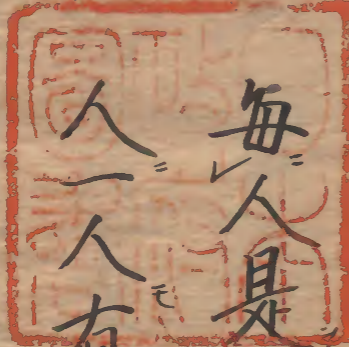
每人是知云へトモ實是大事是歎者千方

一人有カカテ元常現起見跡恐親歎云

へトモ先立ハカテ留カシヨキ様思昨日彼

可今日先事後世間五欲ホタカシテ白駒カケ

過ヤスク羊歩近事シラス変衣食獄子





カシ後名利、元ヲ千三途、舊里歸、六道千一  
夕、輪回、事有心人誰、不歎誰、不悲嗚呼  
老少不定、娑婆世界、習會者、定離落世、  
コトハリナシハ始、驚ヘキアラ子トモ正嘉第一之  
曆大荒落、黃鐘十三之天、世早人有、様  
見或幼子、フリ、或老親、留イニ夕壯年、齡テ  
黃泉、旅趣、心中、サコソ悲、カルラメ行、カトシ、留

カトシム彼、楚王、伴神女、殘情、於一、片之朝、  
雲、劉氏、值仙容、慰思、於七世、之後、脊、如、  
者、縁、底、休、愁、カ、山、左、イ、マ、シ、キ、心、ナ、ハ、身、思、  
ナカシカ、シト云、ケシ人、右、夏、寸、ハ、思、出、サ、シテ、末、代、  
ク、スシカ、タ、モ、モト、テ、難、波、モ、シ、ホ、單、ヲ、カ、キ、ア、ツ、メ、水、  
ク、キ、レ、ア、ト、ラ、如、形、註、ラク、也、悲、哉、痛、哉、我、等、元、  
始、ヨリ、己、来、元、明、酒、醉、六、道、四、生、輪、回、或、時、ハ、



焦熱大焦熱、炎ヒセヒ或時、紅蓮大紅蓮水  
トテラシ或時、餓鬼飢渴、悲ニ值テ五百生間飲食  
名ヲ不聞或時、畜生殘害、苦ヲウケテテ小大九テ  
三短長ニカル是ニ殘害苦ト云フ或時、修羅闘  
諍、苦ヲウケテ或時、人間ニ生ラハク苦ヲウケテ生ラスル病死  
愛別離苦怨憎壞苦求不得苦五盛陰  
苦等也或時天上生ラス五衰ウク如此三界間

車輪、ユトク廻リ又子中親ニルハ子ニル事ヲト  
ラス夫婦會ヘルモ會ニル事ヲラス速事羊  
目等、將事狼眼同我生母由來ニラス生  
受我身死終ニラス嗚呼難受人界生ウケ  
難值如來、聖教奉值一眼、電浮木元アハ  
カコト今度若生死キツナラキラス三界譬、  
出カラシ事カナシカルヘシク



爰或智人來示云汝所歎實亦如地无常  
コトハリラ思知善心發者牛毛多汝早離生  
死發菩提心思吾最第一法知志アラハ為  
汝說之聞其特愚人座ヨリ立合掌云我  
日來外典學風月心ヨセテイニ夕佛教云事  
委細シラス領上人為我說之終  
其時上人云汝耳伶倫キ一寄目離朱眼カ

ツテ心ニツメテ我教キケ為汝說之夫佛教  
八万聖教多ケシトモ諸宗地盤允事戒律  
シカスサレハ天竺世親馬鳴等大菩薩儒唐士  
惠曠道宣云人は是重我朝人王四十五代  
聖武天皇御宇峯真和尚此宗天台宗  
西門渡東大寺戒壇立之自介已來至  
當世崇重年舊尊貴日新就中極樂



寺良觀上人自上一人至下万民生身如  
來是奉仰見彼行儀實以尔也飯嶋  
津六浦開米取諸國道作七道木戸カ  
テ別錢取諸河橋渡慈悲齊如来德  
行越先達汝早離生死鬼五戒二百五十戒  
持慈悲フカクシテ物命敬可スシテ良觀上人  
コソ作道渡橋是第一法也汝持否

愚人亦合掌云能奉持思具為我是說  
結柳五戒二百五十戒云事我等未存知委  
細是示結  
智人云汝无下愚也五戒  
二百五十戒云事咳况是ニル然而為汝記  
也五戒者一不殺生戒二不妄語戒三不偷  
盜戒四不邪淫戒五不飲酒戒是也二百  
五十戒事多間略之也其特愚人礼拜恭



敬云我自今日深乞法奉乞爰予年来知  
音或所隐居士一人予为斋予愁難来  
云始往事眇范之似夢事カタリ終行末  
冥之難弁夏談イキトラリヲカニ鬼ノ後  
問予云抑人有世誰後生不鬼貴邊何佛  
法持出離子カヒ又元者後世訪給耶  
予答云一日或上人来為我五戒二百五十戒

授給實以心肝ソミテ貴我深良觀上人如不  
及身ワロキ道作深河橋ワ弁ト鬼也  
其特居士示云汝道心似貴而愚也今談  
合處法淺猿小乘法也カハ佛則八種喻  
設文殊又十七種羌別宣或螢火日光喻  
取或水精瑠璃喻了爰以三國人仰其破  
文非一修行者尊重爰必人敬依法貴焉



又ハ佛依法不依人定給我傳聞上士持  
律聖者擗舞キミ言飲言收有知淨之  
語行雲廻雪成死ア之想而今律僧振舞  
見布絹賊宝タク利錢惜請業トク教行既  
相遠誰是信受次道作橋渡事還人歎  
也飯嶋津六浦開米取諸人歎是多諸  
國七道木戸是旅人ワッラヒ只在宅事眼前

夏汝不見否愚人作色云汝智分モテ上人  
奉テ勸其法詠事无謂知而云歎愚人云歎オソ  
口シく其特居士笑云嗚呼オロカナリく彼宗  
僻見アラく申へニ柳教有大小宗分權實  
鹿苑施小昔化地城所道守云へトモ鷲峯開頭  
蓮其得益更元ニ之其特愚人成托然ニ問  
居士云文證現證實以然也ナリ何法持誰



生死速成佛耶

居士示云我在俗身十

しに深佛道修行幼少ヨリ多人師語聞粗

經教聞見末代我等如元惡不造々々

念佛往生教シクハナシハ惠心僧都夫

往生極樂教行濁世末代目足也書法然

上人諸經要文集一向專修念佛弘給於中

於他本願諸佛超過宗重也始元三魂趣

願ヨリ終得三法悲願至イツモ悲願日出

ケレ第第十八願殊我等為殊勝也又十惠

五逆ラモキラハス一念多念アラハスハ上自一

人下至万民世宗モテテ結事異他也又

往生人ソシ幾ソヤ 其特愚人云實小耻

大慕淺捨深付佛教理非世間是法也我

早彼宗ウツラント思委細彼旨語給彼佛



悲願中五逆十惡ヲモ不ト簡云五逆者何等  
ソヤ十惡者如何 智人云五逆者敬父敬  
母敬阿羅漢出佛身血破和合僧是五逆  
云也十惡者身三口四意三也身三者敬  
盜媾口四者妄語綺語惡口兩舌意三者  
貪瞋癡是十惡云也 愚人云我今解  
今日ヨリ他力往生憑可キ懸也 爰愚人

又以外盛戚ニイニキニ蜜宗行人リ是モ為シ勸ヲ予カ  
歎來臨始狂言綺語コトハ示シ終ニ顯密二宗ノ  
法門談問ヲ予ニ云抑汝何佛法修行何經論  
讀誦奉ル 予答云我一日或居士教依淨  
土三部經奉讀西方極樂教主ニ憑ラ深懸ル  
也行者云佛教有二種一者顯教二者密  
教也顯教極理不及密教初門ニ汝執



心法ヲ聞ケル教ト邊ニ顯ス教ト也ハ我ノ所カ持ル法ト大日ノ尊ヲ王ト  
秘法也實ニ三界ノ大宅ト恐シ易ク光ヲ寶ト臺ト顯ス顯ス  
顯教トステ密教トツクへシ 愚人ノ驚ク云ク我  
未ダ聞ク顯ス密ス二道ト云フ事ヲ何ト顯ス教ト云フ何ト密ス教ト云フ  
へシヤ 行者ノ予ハ是レ視ス愚ク衆ト賢ト不レ存ス雅ク然  
今ニ奉シ一ニ文ト批カ汝カ朦ク昧ク顯ス教ト者ト舍利ノ弗レ等ト  
請ム依テ應シ身ト如シ來ト說シ結ス處ト諸ノ經ト也ハ密ス教ト者

為シ自ラ受ル法ト樂シ法ト身ト大日ノ如シ來ト金剛ノ薩ト埵ト所  
化シテハ說シ結ス處ト大日ノ經ト等ト三ノ部ト也  
愚人ノ云フ實ニ以テ然リ先ニ非シヒルカヘシテ賢キ教ト奉シ付ト  
鬼ト也ハ又レ爰ニ評スコトクハ諸ノ別ト廻リ蓬トコトクハ懸ク轉ス  
非シ人ト夫レ不レ知ル來リ門ト柱ト寄シ立テ合シ咲ク元ノ語ト事ト不レ  
レシミラナシテハ是レ問ト始ト云フ事ト十ニ後ニ旌シ問ト立テ時ト彼  
云フ月ノサウクトシテ風ハウククトスリトハ形ト質ト常ト異ト

蒼々  
忙々



言語又不通其至極尋當世禪法是也予  
彼人有樣見其言語聞佛道良因問特  
非人云偕多羅經教月カス指教綱是  
言語トコホル妄事我心本分オキツカント出  
之法其名禪法云也 愚人云願我思聞

悲人云實其志深向壁坐禪本心月澄  
爰以西天亦八祖不系乱東土六祖相傳明

白也汝是不悟教綱カイル不便是心即佛  
即心是佛トハ世身外更何有佛耶  
愚人聞世語ツクク觀諸法閑案義理云  
佛教萬差理非難明朕哉常啼東行善  
賤南末藥王臂燒樂法皮剥善知識實  
難值或教内談或教外云世トハリヲ思末  
究淵底臨法水者深淵思懷見人師族



薄氷心成爰以金言依法不依人定又凡上  
土田辭了若知佛法真偽人了了八尋師了了  
未崇丈人專受生辭天上系佛法視聽類浮木  
沓身輕法重思一本重依衆山攀欵引諸  
寺回任足至一出敬靈後青山峨々ニテ松風  
羨シ常樂我淨前ニテ澤水湯ニテ岸打渡  
響カス四德波羅密深谷開敷花頭中道實相

色廣野綻梅副界如三千薰凡言語道  
新心行取滅セリ可謂商山四皓ニテ不知古佛  
經行跡歎希雲朝ニテ靈光夕現鳴呼ハ心  
不可計以語不可宣予世砌ニテ沉吟ニテヨニテ彷徨  
夕ニテモトラリ徒倚夕ニテスニテ世ニテ處忽然ニテ一ニテ程  
人坐具行儀拜ス法ニテ花ニテ讀ス誦ス聲ニテ深ニテ傑ニテ心ニテ肝ニテ  
閑窓戸向ハ玄義床ニテ臂ニテ夕ニテ又ニテ爰ニテ聖人予カ求



法志酌知和詞問予云汝十三、稚乃世深山空  
至<sup>レ</sup>予答云生カロク<sup>レ</sup>テ法重ス<sup>レ</sup>也

聖人問云其行法如何 予答云自元我交

俗塵未弁出離通值善知識始律次念佛

真言并禪世等聞云ハトモ未弁真偽

聖人云汝詞聞實以然也身輕法オモクスル

先聖教予所存也柳上悲想雲上下那落

底<sup>ニ</sup>テモ生<sup>ラ</sup>ウケテ死<sup>ニ</sup>又カル者マハカアル然外

典イヤシキラシヘニモ朝有紅顏誇世路夕<sup>ニ</sup>為<sup>テ</sup>

白骨朽<sup>スト</sup>郊原云ヘリ雲上交<sup>ラ</sup>雲<sup>ニ</sup>ビソツラアサ

ヤカ廻雪夕モトラヒルカハストモ其樂オモハ夢

中夢也山フモト蓬<sup>カ</sup>モトハツ井<sup>カ</sup>栖也玉<sup>ナ</sup>墨<sup>ナ</sup>錦

帳後世道<sup>ハ</sup>ニカセシ小野小町曾通利姫<sup>カ</sup>華

姿<sup>テ</sup>元常風<sup>ニ</sup>テリ焚會張良<sup>カ</sup>武藝<sup>ニ</sup>達セシモ

勇



獄卒杖カシムオシハ有真心古人云

尸ハナリ鳥ハノ山夕煙ヲクル人トテトニルヘキカハ

未ノツエ本ノシツクヤ世ノ中ヲクシ先々志スラ

先元後滅理始驚ヘキニアラス頼ヘキハ佛道

求求ヘキハ經教也汝云處法門キケク或

小乘或大乘位高下且置之還惡道業也

爰愚人驚云如來一代聖教イツシモ衆生利

為也始七八會<sup>處</sup>筵ヨリ終跋提河儀或三テ何

釋尊所説ナラカレ設一分勝劣判何惡道

因可云耶 聖人云如來一代聖教有權

有實有大有小又顯密二道相分其品

非一須其大途示汝迷悟夫三界教主教

尊十九歲出伽耶城檀德山筆難行苦

行三十成道尅三惑頓破元明大夜爰



明<sub>レ</sub>カハ須<sub>レ</sub>任<sub>レ</sub>本願一乘妙法蓮華經宣  
ト云<sub>レ</sub>上毛機縁万差其機不堪佛乘然四  
十餘年<sub>レ</sub>取被機縁調<sub>レ</sub>後八箇年<sub>レ</sub>至出<sub>レ</sub>世  
本懷妙法蓮花經<sub>レ</sub>說<sub>レ</sub>然佛御年七十  
二歲<sub>レ</sub>之<sub>レ</sub>序分<sub>レ</sub>无量義經<sub>レ</sub>說<sub>レ</sub>定云我先  
道場菩提樹下<sub>レ</sub>端坐六年<sub>レ</sub>得成<sub>レ</sub>阿耨  
多羅三藐三菩提<sub>レ</sub>以佛眼觀<sub>レ</sub>一切諸法

不可宣說<sub>レ</sub>所以者何知諸衆生性欲不同  
種種<sub>レ</sub>說法<sub>レ</sub>以方便力四十餘年  
未顯真實<sub>レ</sub>多世文意佛御年三十<sub>レ</sub>富城  
道場菩提樹下<sub>レ</sub>坐佛眼<sub>レ</sub>以一切衆生心  
子<sub>レ</sub>御覽<sub>レ</sub>衆生成佛<sub>レ</sub>直道法<sub>レ</sub>花經不  
可說也<sub>レ</sub>是以<sub>レ</sub>捧<sub>レ</sub>變奉<sub>レ</sub>嬰兒<sub>レ</sub>スカ<sub>レ</sub>スカ<sub>レ</sub>如<sub>レ</sub>様<sub>レ</sub>  
久カリ<sub>レ</sub>ヲ以<sub>レ</sub>四十二年<sub>レ</sub>間<sub>レ</sub>未<sub>レ</sub>顯<sub>レ</sub>真實<sub>レ</sub>年紀



可レテ青天日輪出暗夜滿月カレカ如レ孰定  
結<sup>レ</sup>世文見何<sup>レ</sup>同信心以佛虚事孰<sup>レ</sup>法花已  
前<sup>權</sup>様教執<sup>レ</sup>著メツラシカラ又三界故<sup>レ</sup>定可<sup>レ</sup>取  
耶<sup>レ</sup>可<sup>レ</sup>ハ法花經一卷方便品云正直捨<sup>レ</sup>方  
便但孰<sup>レ</sup>无上道多<sup>レ</sup>世文意前<sup>レ</sup>四十二年經<sup>レ</sup>  
汝<sup>カ</sup>取<sup>レ</sup>語念佛真言禪律<sup>レ</sup>正直捨<sup>レ</sup>ヨト也世<sup>レ</sup>  
文明白<sup>レ</sup>上<sup>レ</sup>重<sup>レ</sup>イニシメテ第二卷<sup>レ</sup>譬喻品云

但樂受持大乗經典乃至不受餘一偈<sup>レ</sup>  
世<sup>レ</sup>文意年紀カレコシ<sup>レ</sup>毛煩<sup>レ</sup>而詮法花經ヨト<sup>レ</sup>  
毛自餘經ヲハ一偈不可<sup>レ</sup>受也然<sup>レ</sup>八宗異義  
乱菊<sup>レ</sup>道俗<sup>レ</sup>形<sup>レ</sup>異<sup>レ</sup>スレ<sup>レ</sup>氏<sup>レ</sup>一<sup>レ</sup>同<sup>レ</sup>法花經<sup>レ</sup>崇<sup>レ</sup>由<sup>レ</sup>云  
可<sup>レ</sup>シハ世<sup>レ</sup>等<sup>レ</sup>文<sup>レ</sup>ヲハ<sup>レ</sup>イ<sup>レ</sup>カ<sup>レ</sup>弁<sup>レ</sup>正<sup>レ</sup>直<sup>レ</sup>捨<sup>レ</sup>ヨト云テ餘  
經<sup>レ</sup>一<sup>レ</sup>偈<sup>レ</sup>禁<sup>レ</sup>或<sup>レ</sup>念佛<sup>レ</sup>或<sup>レ</sup>真言<sup>レ</sup>或<sup>レ</sup>禪<sup>レ</sup>或<sup>レ</sup>律<sup>レ</sup>是  
餘<sup>レ</sup>經<sup>レ</sup>アラスヤ今<sup>レ</sup>世<sup>レ</sup>妙法蓮花經<sup>レ</sup>者<sup>レ</sup>諸佛出



世本意衆生成佛直道也可レハ釋尊付  
囑ラ宣ハ多寶ハ證明ヲ遂ケ諸佛ハ舌相ヲ梵天付レ  
皆是真實宣終ハ世經ハ一字ハ諸佛本懷  
一點ハ多生助也ハ一言一語モ虛妄ニ足レハカラズ世  
經ハ禁ラ不用者ハ諸佛舌キリ賢聖アリ可ム久  
非ハ其罪實ニ可怖ナリハ二卷云若人ハ不信  
毀謗世經則斷一切世間佛種矣世文心若

人世經一偈一句背人過去現在未來三世  
十方佛ヲ敬罪ニ定經教鏡ヲモテ當世アリ三  
法ニ法花經ソムカ又人實ニ以難有案ニ事心不信  
人尚ラ无間ラ不免レ况念佛祖師法然上人法  
花經モテ念佛對ニ極ヨト云ク五千七千經教  
何処ニ法花經ヲ極ヨト云ク文アリヤ三昧發得行  
者生身ハ彌陀佛アリ善導和尚五種之



雜行立法花經千中无一人持毛一人佛  
不可成立經文若有聞法者无一不成佛  
談世經聞十界依正皆成佛道見爰以  
五逆調達天王如來記荆預非器五障  
龍女南方頌覺成道唱况又立蝮蟻六部  
漏穢妄十二善導言法花經文實以天地  
雲泥等何可付哉就中思其道理諸佛

衆經悉歎聖僧衆人讎歎也如經文者  
争无間可免哉  
爰愚人作色云

以賤身恣吐莠言悟而言歛速而云歛理  
非難弁恭善導和尚殊絕善逝應化  
或勢至菩薩化身云法然上人又然  
善導後身云へり上古先達允上行德秀  
發解了底極介何墮惡道結云哉



聖人云汝言然也予仰取信事如世但佛法強人貴賤依ハカラス只經文先スヘニ身賤モテ其法輕クカシ有人樂生惡死有人樂死惡生十二字唱ヘニ毘摩大國狐帝釈師崇ラシ諸行无常等十六字談鬼神雪山童子貴是必狐鬼神貴非只重法故也カシハ我等慈父教主权尊雙

林寂後御遺言涅槃經第六卷依法不依人云普賢文殊等覺已還大菩薩法門孰結トモ經文ヲ把ラスハ不用也天台大師云與修多羅合者録而用之无文无義不可信受矣权意經文明テラ用テ文證無カララハ捨ヨト也傳教大師依憑佛說莫信口傳矣前权同意也竜樹并云



依修多羅白論不依修多羅黑論之意  
經中法花已前權教ステ此經ツケト也經  
文ニモ論文法花對諸餘經典捨云事分  
明也然開元錄所奉五千七千經卷法  
花經捨乃至摠ヨト嫌又接雜行捨之云  
經文全元カレハ慥經文勅出善導法然  
元間若可被教令世念佛行者俗男俗女

經文遠ノミナラス又仰教背ケリ五種雜  
行念佛申人スツヘキ日記善導教有之其  
雜行者撰杖云第一讀誦雜行者除上  
觀經等往生淨土經已下於大小顯密諸  
經受持讀誦悉名讀誦雜行乃至第  
三禮拜雜行者除上禮拜餘已下於  
一切諸餘佛并等及諸世天禮拜恭敬悉



名、礼、祿、雜、行、第、四、稱、名、雜、行、者、除、上、稱、  
祿、名、號、已、外、稱、自、餘、一、切、佛、菩、薩、等  
及、諸、世、天、等、名、號、悉、名、稱、名、雜、行、第、五、  
讚、歎、供、養、雜、行、者、除、上、祿、已、外、於、一  
切、諸、佛、并、等、及、諸、世、天、等、讚、歎、供、養、  
悉、名、讚、歎、供、養、雜、行、第、六、  
雜、行、者、念、佛、申、道、俗、男、婦、女、讀、  
一、千、經、  
アリ

讀、一、千、經、  
アリ、ト、定、夕、リ、讀、一、千、經、  
法、花、經、  
仁、王、經、藥、師、經、大、集、經、大、般、經、心、經、轉、女  
成、佛、經、北、斗、經、壽、命、經、  
ト、サ、ラ、打、任、諸、人  
被、讀、八、卷、内、觀、音、經、  
卅、等、諸、經、一、句、一、偈、  
讀、  
ナ、ラ、ハ、ト、  
念、佛、志、行、者、  
ナ、リ、  
凡、雜、行、被、  
稱、  
不、可、往、生、  
云、  
予、以、愚、眼、見、  
世、  
設、念、佛、申、人  
ナ、シ、  
ト、  
モ、  
卅、  
經、  
讀、  
人、  
多、  
師、  
弟、  
歎、  
對、  
七、  
逆、  
罪、



成又第三、礼拜雜行者念佛行者、祇陀  
三尊ヨリ外、上、西奉諸佛并諸天善神、  
礼者、名、礼拜雜行、又禁之、然日本、支神  
國、トメ、イサ十キ、イサ十三ノ尊、世國作、天照太  
神、岳跡御坐、御裳濯三モスノ河、流久、今不絶、豈  
世國受生世邪、義用、ハキヤ又生、普天下、  
三光恩、乍蒙良破、日月星宿、夏甫有物、  
尤

又第四、稱名雜行者念佛申人、唱ハキ佛并、  
名アリ、唱三ニキ佛并、名アリ、可唱佛并、名者、  
祇陀三尊、名号唱三ニキ佛菩薩、名号者、  
釋迦藥師大日等、諸佛地藏龍樹普賢  
文殊日月星、二取取、三嶋熊野羽黒、天  
照太神、八幡大菩薩、世等、名一久、唱人、  
念佛、十方及百万及申、名、世佛菩薩



日月神等名唱過元間才ツ毛往生スヘ  
カラス<sup>ト云</sup>我見<sup>ニ</sup>世間念佛<sup>ヲ</sup>申人<sup>モ</sup>世等諸佛  
菩薩諸天善神名唱故是又師教背  
ケリ第五讚歎供養雜行者念佛申人  
依疑スヘキ佛亦陀三尊供養外上<sup>ハ</sup>西奉  
佛菩薩諸天善神香花スコレモ供養人  
念佛功貴ケシ<sup>ハ</sup>世過依雜行<sup>ニ</sup>接<sup>スト</sup>是キラウ

故見<sup>ニ</sup>世<sup>ニ</sup>諸<sup>ニ</sup>社壇<sup>ヲ</sup>捧<sup>テ</sup>弊<sup>ヲ</sup>帛<sup>ヲ</sup>臨<sup>テ</sup>堂舍<sup>ニ</sup>致<sup>ス</sup>礼<sup>ス</sup>拜  
是又佛<sup>師</sup>教<sup>ニ</sup>替<sup>テ</sup>汝<sup>ガ</sup>若<sup>シ</sup>不<sup>レ</sup>審<sup>ナ</sup>ラハ撰<sup>テ</sup>杖<sup>ヲ</sup>見<sup>テ</sup>其  
文明白也又善導和尚觀念法門經云酒  
肉<sup>五</sup>辛<sup>撰</sup>摺<sup>テ</sup>發<sup>テ</sup>願<sup>テ</sup>手<sup>ニ</sup>不<sup>レ</sup>投<sup>テ</sup>口<sup>ニ</sup>不<sup>レ</sup>弊<sup>テ</sup>若<sup>シ</sup>遠<sup>ク</sup>世  
語<sup>即</sup>願<sup>ヲ</sup>身口俱着<sup>テ</sup>惡<sup>ニ</sup>瘡<sup>ニ</sup>矣<sup>世</sup>文<sup>ニ</sup>意<sup>ニ</sup>念佛  
申男女尼法師酒<sup>ヲ</sup>不<sup>レ</sup>飲<sup>テ</sup>鹿<sup>ノ</sup>鳥<sup>ノ</sup>魚<sup>ヲ</sup>不<sup>レ</sup>食<sup>テ</sup>  
其外<sup>ニ</sup>ラ<sup>ヒ</sup>等<sup>五</sup>カラクク<sup>ナ</sup>キ物<sup>ヲ</sup>不<sup>レ</sup>食<sup>テ</sup>是<sup>レ</sup>不



持念佛者念<sup>今</sup>生惡瘡出身後生无間可  
聖<sup>云</sup>然念佛申男女尼法師世禁力リ  
云怨飲酒食魚鳥事飲釵<sup>アラスヤ</sup>  
爰愚人云誠是聞世法門念佛法門實  
難<sup>下</sup>往生其行儀難修行况彼所憑經  
論皆以權說也不<sup>可</sup>往生之條分明也但  
破真言事无其謂支大日經者大日覺

王秘法也大日如來ヨリ系不乱善无畏不  
空傳之私法大師日本私兩界曼陀羅  
尊高世七尊秘奧者也然顯教極理  
尚不及密教初門爰以後唐院法苑尚  
不及况自餘教乎釋給世事如何心之  
聖人示云予始大日懸憑密宗三志然  
見彼宗家底其三義又謗法也汝所



云高野大師、嵯峨天皇御宇、人師也。  
然、皇帝ヨリ佛法、淺深判釈スヘキ由、宣  
旨、然、十任心論十卷、造之、廿書、廣傳、間  
取、要三卷、縮之、其名、号、秘藏寶鑰、始、  
自、異生、羖羊心、終、至、秘密莊嚴、乘、十分  
別、第八法苑、第九法苑、第十真言、立  
法苑、善、嚴、劣、大日經、三重、劣、判、如、此

乘、之、自、乘、得、名、望、後、作、戲、論、書、法、苑  
經、狂、言、綺、語、云、釋、尊、元、明、迷、佛、下、仍  
傳、法、院、建、立、私、法、弟、子、正、覺、房、法、苑  
經、大、日、經、八、キ、モ、ト、リ、二、不、及、釋、迦、佛、大、日  
如、來、牛、角、不、足、書、ケ、リ、汝、靜、心、聞、一、代、五  
千、七、千、經、教、外、典、三、千、餘、卷、法、苑、經、戲  
論、三、重、劣、法、苑、經、劣、釋、尊、元、明、迷、佛、



大日如来、牛飼不足云、慥文有文哉、設  
カレ文有云、能く棄るへキ、欲經教、自而  
天泊東土、特欲者、意樂、隨經論、文不  
定也、サテ後、秦羅什三藏、我見、漢土佛  
法多遠、梵本、我、函、欲、經、若、元、誤、我、死、  
後、身、不、淨、十、八、燒、云、ト、毛、舌、計、不、燒、常、  
說、法、經、奉、燒、特、御、身、皆、骨、成、云、ハ、毛、御

舌計、青蓮華、上、光明、放、日、輪、映、棄、給、難、  
有、夏、也、サテ、殊、更、彼、三、藏、所、欲、法、華、經、唐  
土、ヤ、ス、ク、ト、弘、ミ、ラ、セ、給、然、延、曆、寺、根、本、大、師  
諸、宗、責、給、法、華、三、藏、舌、不、燒、驗、アリ、汝  
等、依、經、皆、誤、リ、ト、破、給、是、也、但、槃、經、  
佛、我、法、他、國、移、特、誤、可、多、說、給、經、文、設、  
法、華、經、イ、タ、ツ、ラ、事、釋、尊、元、明、迷、佛、也、ア



リ此權教實教大乘小乘孰時前後談  
者能尋へ之所謂老子孔子九思一言三  
思一言周公且食三度吐沫三度ニキル外  
典異本云了了了了了了猶如是况因典深義習人ヲ  
其上義分經論跡十人毀法謗惡道  
墮三上上弘法大師釋也必墮地獄無疑也  
爰愚人云然ホシ忽然トケヒテ良久云此大

師内外明鏡衆人導師多德行世勝名譽  
普聞或唐五ヨリ三三鉢八方餘里海上十久ニ  
即日本至或心經旨ツルニ蘇生旅途久  
然此人非只人大聖權化垂迹也不如仰  
取信聖人云予始然但入佛道理非  
助見佛法邪正必得通自在ヨラス是以  
佛依法不依人定給前示如彼阿伽陀



仙恒河斤耳。冬八月十二年春菟仙一日中  
大海スイホス張階霧吐言鳥巴雲吐然未  
知佛法是非因果道理不弁異朝法雲  
法師講經勤修初須臾天花フラセシカトモ  
妙樂大師感應若猶不稱理イニ夕佛法  
シラスト破然支世法花經申己今當三說  
嫌己前經未顯真實打並有經今說文

以セメ己後經當說文以破實三說第一經  
也第四卷云藥王今告汝我所說經典而  
於世經中法花寂第一多世文意靈山會  
上藥王菩薩申也之并佛告云始花嚴  
ヨリ終涅槃經至元量元遍經恒河沙  
等教多其中今法花經最第一說  
然私法大師一字三讀シタリ同卷云我為



佛道於元量土從始至今廣說諸經而  
於其中世經第一多世文意又釋尊元  
量國土或名字替或年紀不同成種  
形現而說諸經中世法花第一定之  
同第五卷寂在其上宣大日經金剛頂  
經等元量經頂世經有之ト說シタル  
弘法大師寂在其下云ハリ釋尊弘法

兼經寶鑰實以相遠奉捨釋尊可付  
弘法歎又捨弘法可奉付釋尊歎又背  
經文人師言隨ハキ歎人師言スリ金言  
仰ハキ歎用捨心有之又第七卷藥王品  
舉十喻歎教第一水辭也江河諸經辭  
大海法花辭然大日經勝法花經劣云  
人而大海小河ヨリモスクト云人也然



今世人海諸河勝事知云八上七法花經  
第一<sup>凡</sup>竟<sup>ラハ</sup>不<sup>レ</sup>弁<sup>ラハ</sup>第二<sup>ニ</sup>山<sup>ノ</sup>辭<sup>ナリ</sup>衆<sup>ノ</sup>山<sup>ヲ</sup>諸<sup>ノ</sup>經<sup>ニ</sup>  
辭<sup>ニ</sup>須<sup>レ</sup>祇<sup>ノ</sup>山<sup>ヲ</sup>法<sup>ニ</sup>花<sup>ニ</sup>辭<sup>ナリ</sup>須<sup>レ</sup>祇<sup>ノ</sup>山<sup>ノ</sup>上<sup>ノ</sup>下<sup>ノ</sup>十<sup>六</sup>万<sup>ノ</sup>  
八<sup>千</sup>由<sup>旬</sup>山<sup>也</sup>何<sup>ノ</sup>山<sup>ノ</sup>肩<sup>ヲ</sup>並<sup>ハ</sup>キ<sup>キ</sup>法<sup>ニ</sup>花<sup>ニ</sup>經<sup>ヲ</sup>大<sup>日</sup>  
經<sup>劣</sup>云<sup>人</sup>富<sup>士</sup>山<sup>須</sup>祇<sup>山</sup>ヨリ<sup>大</sup>也<sup>云</sup>人<sup>也</sup>  
第三<sup>ニ</sup>星<sup>ノ</sup>月<sup>ノ</sup>辭<sup>也</sup>諸<sup>ノ</sup>經<sup>ノ</sup>星<sup>ノ</sup>辭<sup>ニ</sup>法<sup>ニ</sup>花<sup>ニ</sup>經<sup>ノ</sup>月<sup>ノ</sup>  
辭<sup>ノ</sup>月<sup>ノ</sup>星<sup>何</sup>勝<sup>ナリ</sup>ト<sup>鬼</sup>ヤ<sup>乃</sup>至<sup>次</sup>下<sup>ニ</sup>世<sup>ノ</sup>經<sup>モ</sup>

亦復如是一切如来所說若菩薩所說若  
声聞所說諸經法中寂為第一<sup>ト</sup>世<sup>ノ</sup>法<sup>ニ</sup>花<sup>ノ</sup>  
經<sup>只</sup>釋<sup>尊</sup>一<sup>代</sup>第<sup>一</sup>說<sup>結</sup>ノ<sup>ニ</sup>ア<sup>ラ</sup>ス<sup>大</sup>日<sup>ノ</sup>經<sup>ノ</sup>  
藥師阿祇陀等諸佛普賢文殊等并  
一切所說諸經中世法花經第一<sup>ト</sup>說<sup>ナリ</sup>也<sup>ト</sup>  
八<sup>卷</sup>世<sup>ノ</sup>經<sup>勝</sup>タ<sup>リ</sup>ト<sup>云</sup>經<sup>有</sup>外<sup>道</sup>天<sup>魔</sup>說<sup>知</sup>  
ハ<sup>キ</sup>也<sup>其</sup>上<sup>大</sup>日<sup>ノ</sup>如<sup>來</sup>者<sup>久</sup>遠<sup>實</sup>成<sup>教</sup>主<sup>也</sup>



釋尊四十二年和光同塵應其機時三  
身即一如來暫毗盧遮那示世故開顯  
實相亦釋迦應化見爰以普賢經  
跋迦牟尼佛名毘盧遮那徧一切處其  
佛住處名常光明說今法苑珠林十界序  
具一念三千三諦即是四土不二談其上  
一代聖教骨髓二條作佛久遠實成今

經限汝所語大日經金剛頂經等三部  
秘經世等大事アリヤ善无畏不空等世  
等大事法門盜取己經眼目セリ本經  
本論跡形ナキ狂惑ナリ能ク是後へ之柳  
大日經者四教合藏盡形壽戒等明并  
唐土人師天台所立第三特方等部經  
也ト定ナリ權教也權經也アリ之ノ汝實道心



アラハ急<sup>ラ</sup>先非<sup>ラ</sup>悔<sup>ハ</sup>心<sup>以</sup>世<sup>ハ</sup>妙法蓮華<sup>ノ</sup>經<sup>ニ</sup>  
者一代觀門<sup>ノ</sup>一念<sup>ニ</sup>統<sup>ス</sup>十界<sup>ヲ</sup>依正三千<sup>ヲ</sup>  
メタリ

聖愚問答抄上

聖愚問答抄下

爰愚人聊和云經文明鏡也疑慮<sup>イ</sup>々<sup>ス</sup>  
及ハス但法華經<sup>ノ</sup>秀三說<sup>ニ</sup>超<sup>レ</sup>一代<sup>ニ</sup>云<sup>ハ</sup>凡<sup>ソ</sup>言<sup>フ</sup>  
說<sup>ハ</sup>拘<sup>ハ</sup>ラス經文<sup>ヲ</sup>留<sup>ル</sup>カ<sup>レ</sup>我等<sup>ノ</sup>心<sup>ハ</sup>本<sup>ニ</sup>分<sup>テ</sup>禪<sup>ヲ</sup>  
一法<sup>ニ</sup>シ<sup>テ</sup>ク<sup>ハ</sup>カ<sup>ラ</sup>ス凡<sup>ソ</sup>法<sup>ヲ</sup>拂<sup>ク</sup>遣<sup>メ</sup>言<sup>フ</sup>語<sup>ヲ</sup>及<sup>ハ</sup>凡<sup>ソ</sup>  
處<sup>ニ</sup>禪法<sup>ト</sup>名<sup>ク</sup>リ<sup>カ</sup>シ<sup>テ</sup>ハ跋提河邊沙羅林<sup>ニ</sup>  
本<sup>ニ</sup>シ<sup>テ</sup>釋尊<sup>ノ</sup>金棺<sup>ヨリ</sup>御足<sup>ヲ</sup>出<sup>シ</sup>拈<sup>テ</sup>花<sup>ヲ</sup>微<sup>ニ</sup>



笑世法門、迦業付屬、リヨリ已来天竺  
二十八祖系不亂、唐土六祖次第、弘通せ  
リ達磨、西天ニテハ二十八祖、終東土ニテハ  
六祖始也相傳、ウシテハス教綱、滞ヘカラヌ爰  
以大梵天王問佛、使疑經云、吾有正法眼  
藏、涅槃妙心、實相无相、微妙法門、教外  
別傳、不立文字、付囑摩訶迦葉、世禪一

法、教外傳見、多羅、經教、月、又  
指月、見後、指何、心、本分禪、一理、知、後、  
佛教心、留ヘシヤ、古人云、十二部經、惣是  
閑、文字、仍世宗、高祖、惠能、壇經、披見  
實、以然也、言下、契會、後、教何、世  
理如何、弁ヤ、  
聖人示云、汝先置法門  
道理、案、柳我、不、同一代、大途、不、究、十宗、



別底諫國人教ハキ汝ハ所談禪ハ最前  
世宗習ラ換其至極見ラ甚以僻事也禪  
三種リ所謂如來禪教ハ禪祖師禪也  
汝ハ所言祖師禪等ハ一端示ス之ハ聞知ラ其旨  
若離教傳レ之ハ云離教ハ无レ理ハ離理ハ又  
无レ教理ハ全教ハ分理ハ云道理汝不知レ之ハ哉ハ拈  
花微笑迦葉付囑シ給ト云是教也ハ不立文

字ト云四字ハ即教也ハ文字也ハ世夏和漢兩國  
事ハ舊ハ今ハ事ハ新ハ似ク先ハ一兩文ハ助ラ汝ハ迷ラ佛ハ  
補註ハ十一云又復若謂ハ滯ハ於言說者且ハ婆  
婆世界將何ハ為レ佛事ハ禪徒豈不ハ言說ハ  
示人ハ字ハ无レ離ハ文字ハ談ハ解脫ハ義ハ豈不ハ聞ハ乎  
乃至次下云豈達磨西來直指人心見性  
成佛ハ而ハ花嚴等諸大經ハ无レ世事ハ耶ハ鳴



呼世人何其愚也。汝等當信佛之所說諸  
佛如來言元虛妄多世文意。若教文トコ  
リ言說カハルトテ教外修行云世要婆  
國オテハ如何。テ佛事善根可作左様  
云處。禪人教人特以言云カレハヤ其上佛  
道解ク云特離文字義。又達磨西リ  
來直指人心佛也云。是程。涅槃花嚴大集

大般若等法花已前。權大乘經在。処  
談之。是イニキ事セハ元下云カヒキ事也  
嗚呼。今世人何甚。ヒカメルヤ。只中道實相。程  
契當妙覺果滿。如來誠諦言。信入也。又  
妙樂大師弘決ノ一ノ款此ノ理云ノ世人  
。機教尚理。觀者候哉。多世文意。今世人  
。觀心觀法。為前經教。不尋學還教。  
ナツリ經カロシムル。是候云文也。其上當世。



禪人自宗。述披見續高僧傳習禪始  
達磨大師傳云藉教悟宗。如來一代  
聖教道理。習學法門。自宗之。少汰知平  
也。又達磨弟子六祖第二祖師惠可傳  
云。達磨禪師以四卷楞伽經授可云。我  
觀漢地。唯有此經。仁者依行。自得度世  
多世文。意達磨大師天竺來。唐土四卷。

楞伽經。云。授惠可云。我見山國。是經殊勝。  
芥卑汝持。修行成佛也。此等祖師說經文。  
前。若依之。依經云。大乘次小乘。次權教。次  
實教。次能弁。或用經禪宗。楞伽經首  
楞嚴經。金剛般若經等。是是皆法。花  
已前。權教覆藏。說也。只諸經。是心印。  
佛印。身是佛等。理方。說一兩文句。述大



小摧實顯露覆藏尋只立不二不知而  
二謂已均佛大慢成彼月氏大慢跡  
此尸那三階禪師古風追雅然大慢乍生  
入无間三階死成大蛇ラフ足ク救尊三世  
了達解了朗妙覺果滿智月イキヨク潔シ鑿シ未采  
像法決疑經記云諸惡比丘或有修禪  
不依經論自逐己見以非為是正能分

別是邪是正偏向道俗作如是言我能  
知是我能見是當知此人速滅我法矣世  
文意諸惡比丘了禪信仰經論尋邪  
見本了了法門是非弁ハスメ而男女尼法  
師等向我能知法門人ゴラス云テ世禪弘ヘ  
當知此人我正法滅ヘト也世文モテ當世見  
宛如符契汝慎ヘ汝畏ヘ先ニ所談天竺



有二十八祖世法門口傳云事其證據何  
出允ヤ相傳心法人二十四人或二十三人見  
然二十八祖立事而出翻訖何允全不  
見允也世付法藏人事私書へキアラス如来  
記文分明也其付法藏傳云後有此丘  
名曰師子於剎賓國大作佛事特彼國  
王名弥羅崛邪見熾盛心无敬信於剎賓

國毀壞塔寺敬害衆僧即以利釵用斬  
師子頸之中无血唯乳流出相付法人於  
是便絕多世文意佛我入涅槃後我法  
相傳人二十四人允へ之其中當最後於通  
人云師子比丘剎賓國云國我法弘彼國  
王檀祇羅王云へ之邪見放逸佛法信衆  
僧敬之テ堂塔破失釵モテ諸僧頸切



之而如仰子比丘類時類中无血只乳之  
出之是時佛法相傳人絶へこト定ラシタ  
リ如案佛御言不遠仰子尊者被レ切  
類經事實以余也王カイ十白共ツレテ  
落半二十八祖立事甚以僻見也禪僻事  
是ヨリ與之今惠能壇經立廿八祖事  
達磨定高祖時仰子達磨正年記送

間三人禪師私作入天竺ヨリ来付法藏不系  
乱云人重セカセ為僻事也世夏異朝事  
舊補註十一云令家兼用廿三祖豈有誤  
ヤ若立廿八祖者未見所出翻歛近來  
更有刻石鏤板番狀七佛二十八祖名以  
一偈傳授相付嗚呼假託何其甚歎識  
者有カ直アラハク新アラハク新アラハク弊アラハク矣是立廿八祖石キ可  
華



三教千リハメテ傳事甚以悞<sup>レ</sup>世事<sup>ヲ</sup>知人<sup>アラ</sup>  
<sup>此悞<sup>シ</sup>ア</sup>ラタメテラセト也祖師禪甚<sup>ク</sup>僻事<sup>ニ</sup>反是<sup>ニ</sup>  
アリ先<sup>ニ</sup>引大梵天王問佛決疑經文教  
外別傳證據汝引<sup>レ</sup>之既自語相遠<sup>セリ</sup>  
其上世經孰相權教也又開元貞<sup>元</sup>兩度  
目錄全不載是錄外經上<sup>ニ</sup>權教見<sup>タリ</sup>然  
世間學者不用處也證據<sup>ト</sup>スルニタラス抑

今法花經說時益<sup>ラ</sup>ル輩迹門界如三千<sup>時</sup>  
數種二乘萌佛種四十二年間永不成佛<sup>ト</sup>  
嫌<sup>ハ</sup>シテ在<sup>ル</sup>處<sup>ニ</sup>集會<sup>ニ</sup>罵詈訛謔音<sup>ノ</sup>  
三闍人天大會鬼<sup>ト</sup>ウ<sup>ト</sup>シ<sup>テ</sup>既<sup>ニ</sup>飢<sup>ハ</sup>死<sup>ヘ</sup>カリ  
レ人<sup>ト</sup>今<sup>ニ</sup>經<sup>ニ</sup>未<sup>ラ</sup>舍利弗<sup>ノ</sup>花光<sup>ノ</sup>如來<sup>ノ</sup>目連<sup>ノ</sup>多  
摩羅跋耆且<sup>ク</sup>香<sup>ク</sup>如來<sup>ノ</sup>阿難<sup>ノ</sup>山海<sup>ノ</sup>惠<sup>ノ</sup>自  
在<sup>ノ</sup>通<sup>ノ</sup>王<sup>ノ</sup>佛<sup>ノ</sup>羅<sup>ノ</sup>睺<sup>ノ</sup>羅<sup>ノ</sup>踏<sup>ノ</sup>七<sup>ノ</sup>宝<sup>ノ</sup>花<sup>ノ</sup>如來<sup>ノ</sup>五



百羅漢、普明、如來、二千、声聞、宝相、如來、  
亂、荆、預、頭、本、遠、壽、日、微、塵、芥、增、道、損、  
生、位、隣、大、覺、才、八、天、台、大、師、釋、披、見、  
他、經、并、成、佛、云、二、乘、得、道、永、元、之、善、人、  
成、佛、云、惡、人、成、佛、明、才、男、子、成、佛、說、  
女、人、地、獄、使、定、人、天、成、佛、云、畜、類、成、佛、云、  
然、今、經、是、等、皆、成、佛、說、夕、ノ、モ、キ、カ、十、末

代、濁、惡、生、受、云、八、氏、如、提、婆、五、逆、造、ラ、ス、三、逆、  
犯、ス、而、提、婆、猶、天、王、如、來、亂、荆、得、況、不、犯、  
我、等、身、八、歲、龍、女、既、蛇、身、改、ス、テ、南、方、  
證、妙、果、况、人、界、生、受、女、人、只、難、得、人、身、  
難、值、正、法、也、早、汝、翻、邪、付、正、轉、凡、證、聖、  
思、念、佛、真、言、禪、律、捨、世、一、乘、妙、典、受、持、  
ス、レ、若、尔、妄、染、塵、穢、拂、清、淨、覺、躰、證、



事疑慶元カルヘシ

爰愚人云令聖人

教誠聽聞スルニ日來シ蒙昧忽聞又天真發明

トモ云ヘシ理非顯然ト誰カ信仰セカラヤ但

見ニ世上ト一人ヨリ下万民至ニ念佛真言

禪律深信受御坐サル所國土生ラ受テカラ

爭背王命哉其上我親云祖云方念佛

等法醒信他界云交リ又日本上下人數

幾有カ雅然權教權宗者多世法門信人未

爾其名仍善處惡云父邪法正法云荀内

典五千七十多外典三千餘卷云廣キ只ニ王君

命隨父母義叶カ所心也カハ教ニ王釋尊ハ天

竺ニ孝養報恩理云說孔子ハ大唐忠切孝高

道示ス報師恩肉ヲサキ身ヲナク知シ王恩人弘演

腹ヲサキ豫讓ハ鈕ノム思フ親恩人ハ蕭木キサニ



伯齡杖ニ十ニ儒外内道異ト云ハ七報恩謝德  
教替ハ事ト然レ至ニ仰親未信法理ヲ我始ラ信  
夏ニ既遠背過レ凡ニ法門道理經文明白ト  
ハ疑網都盡ヌ後生不願ハ來世苦ニ凡ニ進退  
惟ニ極我如何ニ為シ乎聖人云汝世理知トカラ  
猶是語トス理不通レ欲意不及レ欲我教尊  
遺法欣ニ二十ニ佛法肩ニ入リ己來知恩ヲモテ最ト

之報恩ヲモテ前ト世四恩アリ知レ乏人倫トツケ不  
知畜生予父母後世助ケ國家恩德報恩ヲ放  
捨身命ニ夏敢非他事唯知恩ヲ自ト計也  
先汝目ヲフ可キ心靜道ヲ思ハ我ハ吉道ヲ知トカラ親  
至ト惡道ニカララ不レ諫哉又愚人狂ニ醉服  
毒我知トカラ是イニシメサラヤ如其法門道  
理存メ火血刀苦ヲ知トカラ爭カ蒙シ恩人惡道ニ



才子ニ夏<sup>ラ</sup>歎<sup>カ</sup>カラヤ身<sup>ヲ</sup>ナケ命<sup>ヲ</sup>捨<sup>ル</sup>諫<sup>マ</sup>キタラ  
ス歎<sup>テモ</sup>並<sup>ニ</sup>今<sup>ニ</sup>生<sup>ス</sup>合<sup>ス</sup>眼<sup>ス</sup>苦<sup>シ</sup>猶<sup>ラ</sup>是<sup>ラ</sup>悲<sup>シ</sup>况<sup>ヤ</sup>悠<sup>ク</sup>久<sup>シ</sup>  
冥<sup>ニ</sup>途<sup>ニ</sup>悲<sup>シ</sup>豈<sup>シ</sup>不<sup>レ</sup>痛<sup>シ</sup>哉<sup>ト</sup>恐<sup>ク</sup>ヘキハ後<sup>ニ</sup>世<sup>ニ</sup>慎<sup>ム</sup>ヘキ  
ハ来<sup>ル</sup>生<sup>セ</sup>也<sup>ト</sup>而<sup>シテ</sup>是<sup>レ</sup>非<sup>ラ</sup>誦<sup>ス</sup>親<sup>ノ</sup>命<sup>ヲ</sup>随<sup>ヒ</sup>邪<sup>ニ</sup>正<sup>ラ</sup>菡<sup>ノ</sup>父<sup>ト</sup>  
王<sup>ヲ</sup>仰<sup>ミ</sup>順<sup>ト</sup>云<sup>フ</sup>夏<sup>ニ</sup>愚<sup>ク</sup>癡<sup>ク</sup>前<sup>ニ</sup>忠<sup>シ</sup>孝<sup>シ</sup>似<sup>ク</sup>久<sup>シ</sup>氏<sup>ノ</sup>賢<sup>人</sup>  
意<sup>ハ</sup>不<sup>レ</sup>忠<sup>ト</sup>不<sup>レ</sup>孝<sup>ト</sup>是<sup>レ</sup>過<sup>ヘ</sup>カラスサシハ教<sup>主</sup>釋<sup>尊</sup>  
轉<sup>ス</sup>輪<sup>ス</sup>聖<sup>王</sup>末<sup>ハ</sup>仰<sup>ミ</sup>子<sup>ノ</sup>類<sup>ト</sup>王<sup>ヲ</sup>彌<sup>ル</sup>淨<sup>ノ</sup>飯<sup>ノ</sup>大王<sup>ノ</sup>嫡<sup>子</sup>

五天竺大王タルヘト云ヘク生死元常理カトリ  
出<sup>ル</sup>離<sup>レ</sup>解<sup>レ</sup>脫<sup>ス</sup>道<sup>ヲ</sup>領<sup>テ</sup>世<sup>ヲ</sup>厭<sup>シ</sup>終<sup>ニ</sup>カハ淨<sup>ノ</sup>飯<sup>ノ</sup>大王<sup>ノ</sup>是<sup>ラ</sup>  
歎<sup>キ</sup>四<sup>方</sup>四<sup>季</sup>色<sup>ヲ</sup>頭<sup>メ</sup>太子<sup>ノ</sup>御<sup>意</sup>奉<sup>テ</sup>留<sup>メ</sup>巧<sup>ク</sup>給<sup>ケ</sup>  
リ先<sup>ツ</sup>東<sup>ニ</sup>霞<sup>タ</sup>十<sup>ヒ</sup>クタエニヨリ鷹<sup>カ</sup>コシ平<sup>ニ</sup>歸<sup>リ</sup>窓<sup>ノ</sup>  
梅<sup>ノ</sup>白<sup>ク</sup>玉<sup>ノ</sup>簾<sup>ノ</sup>中<sup>ニ</sup>施<sup>テ</sup>ウクク久<sup>シ</sup>花<sup>ノ</sup>色<sup>モ</sup>亦<sup>ハ</sup>エツリ  
鶯<sup>ノ</sup>春<sup>ノ</sup>氣<sup>色</sup>頭<sup>ノ</sup>南<sup>ノ</sup>泉<sup>ノ</sup>色<sup>白</sup>久<sup>シ</sup>玉<sup>ノ</sup>河<sup>ノ</sup>外<sup>ニ</sup>  
花<sup>ノ</sup>表<sup>ノ</sup>篠<sup>ノ</sup>田<sup>ノ</sup>森<sup>ノ</sup>ホトキス夏<sup>ノ</sup>躰<sup>ノ</sup>頭<sup>ノ</sup>西<sup>ノ</sup>紅<sup>ノ</sup>葉<sup>ノ</sup>常



葉交居十カラ錦ヲリ交萩吹風和松嵐物  
スコシ過夏古リ澤ニユ螢光アニツ空ニ星歟  
誤、松虫鈴虫声、涙催北草枯野色イツ  
シカ物真愛也、汀ツラニ井テ谷小川音オビ又カ  
ニ有様造御意ナクオメ給ノミナラス四門百  
人ツノ兵置守護給シカモ終大子御年十九  
申セシ二月八日夜半比車匿召金泥駒鞍

置伽耶城出檀德山入十二年高山薪トリ  
深谷水結難行苦行給三十成道妙果感  
得三粵特尊一代教主成父母救群生導  
給可下不孝人申オカ歎佛不孝人云九十五  
種外道也背父母命入无為還父母導  
孝手本事佛其蓋槐ナレニ彼淨藏淨  
眼父妙莊嚴王著外道法背佛法給シカ



比二人太子背父命雲雷音王佛御弟子  
有終道父沙羅樹王佛申佛十二甲可レケ  
儿不孝人云へキ欽經文弁恩入元為有真實  
報恩者孰令生恩愛皆スレ佛法實道  
入是實知恩人也見又主君恩深克汝ヨリモ  
能知汝若知恩望アラハ深諫強養非道  
隨主命云復侮臣至不忠極也殷紂王惡

王比示忠臣也政夏遠理見強諫即此示  
冑割紂王惡王云へル復樂王諫竜逢頭切  
ラシ又カシ比樂王惡王龍逢忠臣云主君三  
度諫不用者山林交コフ教タレ何具非見  
十カラ嘿セト云ヤ古賢人遁世交山林先  
頻集敬汝愚耳聞之今殷代太公望皞溪  
云谷隱周代伯夷叔齊首陽山云山簞



秦綺里季入高洛山漢嚴光君孤亭晉  
介子綏綿上山隱世等不忠云へキ欽愚  
也汝存忠諫へ思存言へキ也先汝摧教  
權宗人多世宗人少何捨多付少云事  
必多尊少卑アラス賢善人希愚惡者  
多麒麟鸞鳳會歎之奇秀也然是少牛  
羊鳥鴿畜鳥之拙卑也カレ是博多必

多々トクニテ少カイヤシク麒麟ステ羊トリ  
鳳凰閣鳥詮スヘキ欽摩尼金剛金石靈  
異也世室之瓦礫土石後物至是又臣  
多也如汝言金銀玉トトラハ捨石瓦土ク  
シラ用ヘキ欽ハカトニク聖君希千年一出  
賢佐五百年一顯摩尼空名聞麒麟鳳誰  
實見名ヤ世間出世吉者之惡者多又



眼前也然何強少愚<sup>カ</sup>シテ多<sup>ク</sup>詮<sup>ル</sup>ヤ土沙  
多<sup>ク</sup>シ<sup>テ</sup>未<sup>ダ</sup>穀<sup>ハ</sup>希<sup>也</sup>木<sup>ノ</sup>皮<sup>ハ</sup>充<sup>ル</sup>滿<sup>ス</sup>シ<sup>テ</sup>布<sup>ノ</sup>絹<sup>ハ</sup>  
乏<sup>少</sup>也汝只以正理前トスヘ<sup>シ</sup>別<sup>メ</sup>以<sup>テ</sup>人<sup>ノ</sup>多<sup>ク</sup>莫<sup>ク</sup>  
為<sup>ル</sup>本 爰愚人席<sup>ヲ</sup>カ<sup>リ</sup>杖<sup>ヲ</sup>カ<sup>ヒ</sup>ツ<sup>ク</sup>名<sup>ヲ</sup>テ云<sup>ハ</sup>誠<sup>ニ</sup>  
聞<sup>キ</sup>聖<sup>ノ</sup>教<sup>ヲ</sup>理<sup>ヲ</sup>人<sup>ノ</sup>身<sup>ニ</sup>難<sup>ク</sup>得<sup>ル</sup>天<sup>ノ</sup>上<sup>ニ</sup>糸<sup>ノ</sup>筋<sup>ハ</sup>海<sup>ノ</sup>底<sup>ニ</sup>針<sup>ニ</sup>  
貫<sup>ス</sup>ヨ<sup>リ</sup>モ希<sup>ニ</sup>佛<sup>ノ</sup>法<sup>ヲ</sup>難<sup>ク</sup>聞<sup>キ</sup>一<sup>ノ</sup>眼<sup>ニ</sup>龜<sup>ノ</sup>浮<sup>ル</sup>木<sup>ノ</sup>遇<sup>ル</sup>  
モ難<sup>ク</sup>今<sup>レ</sup>既<sup>ニ</sup>難<sup>ク</sup>得<sup>ル</sup>人<sup>ノ</sup>界<sup>ニ</sup>受<sup>ル</sup>生<sup>ニ</sup>難<sup>ク</sup>值<sup>ル</sup>佛<sup>ノ</sup>教<sup>ヲ</sup>見<sup>ル</sup>

聞<sup>キ</sup>今<sup>レ</sup>生<sup>ク</sup>モ<sup>モ</sup>名<sup>シ</sup>テ<sup>ハ</sup>又<sup>モ</sup>何<sup>ノ</sup>世<sup>ニ</sup>生<sup>ク</sup>死<sup>ニ</sup>離<sup>レ</sup>善<sup>ノ</sup>提<sup>ヲ</sup>護<sup>ス</sup>手<sup>ヲ</sup>  
支<sup>ス</sup>一<sup>ノ</sup>劫<sup>ニ</sup>受<sup>ル</sup>生<sup>ク</sup>骨<sup>ノ</sup>山<sup>ヨ</sup>リ<sup>モ</sup>高<sup>ク</sup>ケ<sup>シ</sup>ヒ<sup>ト</sup>佛<sup>ノ</sup>法<sup>ヲ</sup>為<sup>ル</sup>イ<sup>ニ</sup>タ<sup>ク</sup>  
一<sup>ノ</sup>骨<sup>ヲ</sup>ス<sup>テ</sup>ス<sup>テ</sup>多<sup>ク</sup>生<sup>ク</sup>恩<sup>ノ</sup>愛<sup>ヲ</sup>淚<sup>ヲ</sup>海<sup>ヨ</sup>リ<sup>モ</sup>深<sup>ク</sup>ケ<sup>シ</sup>ヒ<sup>ト</sup>尚<sup>ホ</sup>  
後<sup>ノ</sup>世<sup>ニ</sup>為<sup>ル</sup>一<sup>ノ</sup>滴<sup>ヲ</sup>落<sup>ス</sup>松<sup>ノ</sup>中<sup>ニ</sup>愚<sup>ノ</sup>中<sup>ニ</sup>愚<sup>ノ</sup>也<sup>ノ</sup>設<sup>シ</sup>命<sup>ヲ</sup>  
ス<sup>テ</sup>身<sup>ヲ</sup>ヤ<sup>ル</sup>ル<sup>ヒ</sup>生<sup>ク</sup>輕<sup>ク</sup>佛<sup>ノ</sup>道<sup>ヲ</sup>入<sup>リ</sup>父<sup>ノ</sup>母<sup>ノ</sup>并<sup>テ</sup>資<sup>ヲ</sup>愚<sup>ノ</sup>身<sup>ヲ</sup>  
獄<sup>ニ</sup>縛<sup>ル</sup>免<sup>ル</sup>ヘ<sup>シ</sup>能<sup>ク</sup>教<sup>ヲ</sup>示<sup>シ</sup>結<sup>ス</sup>柳<sup>ノ</sup>信<sup>ヲ</sup>法<sup>ノ</sup>花<sup>ノ</sup>經<sup>ヲ</sup>其<sup>ノ</sup>  
行<sup>ノ</sup>相<sup>ノ</sup>如<sup>ク</sup>何<sup>ノ</sup>五<sup>ノ</sup>種<sup>ノ</sup>行<sup>ノ</sup>中<sup>ニ</sup>先<sup>ニ</sup>何<sup>ノ</sup>行<sup>ヲ</sup>修<sup>ス</sup>ヘ<sup>キ</sup>丁<sup>ノ</sup>寧<sup>ニ</sup>



願聞尊教

聖人示云汝交蘭室友

成麻田性誠禿樹非禿愚遇春榮花草

枯草非枯入夏鮮注若悔先非入正理愚

寂潭游泳无為宮優遊事疑方已抑

佛法弘通群生利益先教機特國教法流

布前後弁ハキ者所以特正儂末了法大

小乘了修行接折了接受時折伏行

非也折伏時接受行失也然今世接受特

欲折伏時欲先是知已接受行世國法

兼一純弘邪法邪師一人十十云世特山林

又觀法修五種六種乃至十種等行至

手也折伏時如是了經教了キテ蘭菊

諸宗才キ口答檀邪正並肩大小諱光

時万事了闍謗法貴へ已是折伏修行也

善見ム



世有<sup>ラ</sup>不知<sup>レ</sup>接折途<sup>ニ</sup>遠<sup>ニ</sup>得道<sup>ハ</sup>鬼<sup>モ</sup>ヨラス<sup>ス</sup>惡道<sup>ニ</sup>  
可<sup>レ</sup>慥<sup>ニ</sup>云<sup>フ</sup>又<sup>ニ</sup>法華涅槃<sup>ニ</sup>定置<sup>キ</sup>天台妙樂之  
解<sup>ニ</sup>釈<sup>ニ</sup>分明<sup>也</sup>是<sup>レ</sup>佛法修行<sup>ハ</sup>大事<sup>ト</sup>凡<sup>レ</sup>へ<sup>シ</sup>  
辭<sup>ハ</sup>文武兩道<sup>ヲ</sup>以<sup>テ</sup>天下<sup>ヲ</sup>治<sup>シ</sup>武<sup>ヲ</sup>先<sup>ト</sup>ス<sup>ヘキ</sup>特<sup>モ</sup>アリ  
文<sup>ヲ</sup>先<sup>ト</sup>ス<sup>ヘキ</sup>特<sup>モ</sup>アリ<sup>テ</sup>天下<sup>ニ</sup>元<sup>為</sup>國<sup>ニ</sup>立<sup>テ</sup>靜<sup>ナラシ</sup>  
特<sup>ハ</sup>文<sup>ヲ</sup>先<sup>ト</sup>ス<sup>ヘキ</sup>東夷南蠻西戎北狄四夷  
蜂起<sup>メ</sup>野<sup>ニ</sup>心<sup>ヲ</sup>可<sup>シ</sup>ハ<sup>カ</sup>三<sup>ニ</sup>武<sup>ヲ</sup>先<sup>ト</sup>ス<sup>ヘキ</sup>也<sup>ニ</sup>文武

吉<sup>キ</sup>事<sup>ヲ</sup>計<sup>ラ</sup>得<sup>テ</sup>意<sup>ヲ</sup>特<sup>モ</sup>不知<sup>ス</sup>万<sup>邦</sup>安堵<sup>ノ</sup>鬼<sup>ナシ</sup>テ  
世<sup>間</sup>元<sup>為</sup>ナ<sup>ラ</sup>シ<sup>テ</sup>時<sup>ニ</sup>申<sup>テ</sup>曹<sup>ヨ</sup>口<sup>ニ</sup>兵<sup>杖</sup>モ<sup>ト</sup>名<sup>事</sup>非<sup>也</sup>  
也<sup>ニ</sup>又<sup>ニ</sup>王<sup>ノ</sup>歎<sup>起</sup>特<sup>モ</sup>戰<sup>場</sup>武<sup>具</sup>閣<sup>筆</sup>硯<sup>提</sup>夏<sup>也</sup>  
是<sup>モ</sup>又<sup>モ</sup>特<sup>モ</sup>不<sup>レ</sup>相<sup>レ</sup>應<sup>レ</sup>接<sup>テ</sup>受<sup>テ</sup>折<sup>伏</sup>法<sup>門</sup>又<sup>モ</sup>如<sup>也</sup>  
是<sup>レ</sup>正<sup>法</sup>私<sup>ニ</sup>邪<sup>法</sup>邪<sup>ニ</sup>師<sup>元</sup>特<sup>ハ</sup>深<sup>谷</sup>入<sup>閑</sup>靜<sup>也</sup>  
居<sup>テ</sup>讀<sup>誦</sup>書<sup>寫</sup>觀<sup>念</sup>工<sup>夫</sup>疑<sup>ス</sup>へ<sup>シ</sup>是<sup>レ</sup>天下<sup>ニ</sup>靜<sup>也</sup>  
特<sup>ハ</sup>筆<sup>硯</sup>用<sup>カ</sup>如<sup>シ</sup>權<sup>宗</sup>謗<sup>法</sup>有<sup>レ</sup>國<sup>時</sup>諸<sup>事</sup>



圖謗法責へし是合戰庭兵杖用如然章  
安大師涅槃疏杖云昔特平而法弥應  
持戒勿持杖今時峻而法醫應持杖勿  
持戒今昔俱峻應俱持杖今昔俱平應  
俱持戒取捨得且不可一向多世釋意分  
明也昔世スナラニ人々シクシテ邪法邪義元  
カシハ威儀冬シ穩便行業積杖モテ人責々

邪法トカカ事元今世湯世也人情ヒカニユカシ  
テ權教謗法多ケシハ正法弘カ冬シ世時讀  
誦書寫修行觀念工夫修練元用也只  
析伏行カアラハ威勢以謗法クタキ又法  
門以邪義責也取捨得其旨一向執事  
トカシト書ケリ今世見正法一純弘國歎邪法  
與盛國歎勅へし尋へし然淨土宗法然



念佛對法花經捨閉閣樞ヨミ善導守法花  
經雜行名割干中元千人信一人得道者  
凡ハカラスト書介リ真言宗弘法之花經花  
嚴モ劣リ大日經三重劣書戲謔法定  
介正覺房法花經大日經ハキモノトリモ  
及ト云釋尊大日如來牛飼タラスト判セリ  
禪宗法花經吐タルツハキ月ラス指教綱

トト下小乘律等法花經邪教天魔所執  
名多リ卅等豈謗法アラスヤ責尚アリアリ  
禁亦タラス 愚人云日本六十餘州人  
替法異云ハ氏或念佛者或真言師或禪  
或律誠一人トテ謗法ナラ可ル人トシ雅然人  
上沙汰トニカハセシ只我心中深信受人誤餘  
所更セト思 聖人示云汝所言實然也我



其義存處經文或不昔身命或寧喪身  
命レ孰レ何事ニ加ハ樣ニ孰レヤト存レ只人ハカラス經  
文ニ法理ヲ弘通セ諸法者多カラシニ世ニ必ニ三類  
歎人有命及レ之ト見其佛法遠目見レカ  
ラ我セ又國主ニ訴ス八教背佛弟子ハラスト  
孰レ介ニ涅槃經第三云若善比丘見壞法  
者置不呵責レ孰遺ニ奉レ處ニ當知是人佛法

中死若能レ馳遺呵責奉處是我弟子真  
声聞也矣卅文ニ意佛正法弘者ニ經教義ニ鬼  
說レ聞見レカラ我セ又我身及レ八國主申  
上ニ是ニ對治ス八佛法中歎也若如經文人  
ハカラス我セ又國主申人佛弟子真僧也  
孰レテ候レカハ佛法中怨責免レ加ハ樣ニ諸人  
惡ニレシ氏命釋尊法花經奉慈悲一切衆



生與謗法責心又人口スクメ眼瞋汝實  
後世恐身經法重是以章安大師云寧  
喪身命不匿教者輕法重死身弘法矣  
世文意身命ホホス正法カクサシ其教身  
カロク法オモシ身コロス正法弘ヨト也悲哉生  
者必減習設長壽得ク正終元常カレ  
カラス今世百年内外程鬼夢中夢也悲想

八方歲未免元常切利一千年猶退後風破  
况人間爾海習露ヨリモアウク芭蕉ヨリモ  
モロク泥沫ヨリモアケ也水中宿月有歎元歎如  
草葉ラク露後歎前歎身也若世道理  
得後世一大事セヨ觀喜佛末世覺德比  
正法弘元量破戒世行者怨責有德  
國王正法守敬謗法責終命終何國佛



國生彼佛第一弟子大樂重五百人婆  
羅門，謗法，誠仙豫國王，不退位，登慧  
哉正法僧，重邪惡侶，誠人如是德，  
八令世接受，行人謗人俱惡道，  
南岳大師，四安樂行，云若有芥將護惡人，  
不能治罰，乃至其人命終，與諸惡人俱墮  
地獄，多世文，意若佛法，行人有謗法，惡人

治罰，其人觀念，思惟專邪，正權實，  
現慈悲，怨人諸惡人，俱惡道，  
文也，今真言念佛禪律，謗人，  
現慈悲人，  
言云，誠諫君正家，  
也外典如世內典，是遠，  
知謗，  
經文，  
祖師，  
其禁殊重



今ヨリ信心至<sup>レ</sup>之但世經奉修行事難叶  
若有其寂要聞證據思 聖人示云

今見汝道意鄭重懇懇也所謂諸佛誠  
諦得道最要只是妙法蓮花經五字也  
檀王退宝座竜女改蛇身只世五字所致  
也夫以今經受持多少一偈一句宣修行時  
尅一念隨喜定凡八方法藏廣一部八卷多

只是五字說々也靈山上就鳥峯霞中秋  
尊結要地涌得付囉<sup>云</sup>ア<sup>リ</sup>之<sup>云</sup>法躰何事只  
在世要法天台妙樂連六千丁疏王道邊  
行滿並數軸釋金併世義趣不出城恐  
死<sup>生</sup>欣<sup>レ</sup>涅<sup>レ</sup>槃<sup>レ</sup>運<sup>レ</sup>信心至<sup>レ</sup>渴<sup>レ</sup>仰<sup>レ</sup>遷<sup>レ</sup>滅<sup>レ</sup>元<sup>レ</sup>常<sup>レ</sup>昨  
日夢菩提覺悟今日ウツ<sup>レ</sup>光<sup>レ</sup>之<sup>レ</sup>只南無妙法  
蓮華經々々奉唱滅罪有<sup>レ</sup>千<sup>レ</sup>來<sup>レ</sup>福<sup>レ</sup>有<sup>レ</sup>真



實也甚深也。是信受。愚人令令掌折膝  
云貴命深所教訓動意難然上能兼下  
程レハ廣キ狡ク枯リ多ク少ク兼ニ然ル處ニ五ニ字ハ少ク文ハ言  
多ク首ヲ顯シ狡ク軸ヲ廣シ如何ニ切ク德ヲ弄シ等ナラシヤ

聖人云汝愚也捨少取多執須弥ヨリモ高ク澗  
狡重廣情溟海ヨリモ深シ今レ文ハ初ハ後ハ必シ多ク  
尊シ少ク早クアリカル又レ如ク前ニ示シ受メ又レ小カ大ク兼ニ一ニ多ク

勝ト云フ事ヲ談シ之レ彼レ尼ノ物ノ類ノ樹ノ芥ノ子ノ三ノ分ノ一ノセイ  
也カカシ氏ハ五ハ百ハ兩ハ車ハ隱ス德アリ是ハ小カ大ク含スアラス  
ヤ又レ如ク意ノ宝ヲ殊一アリ氏ハ万ハ室ハ雨ヲ鼓ス處ニ元ノ之レ是レ  
又レ少ク多ク兼ニアラスヤ世ノ間ノ事ヲナシモ一ハ万ハ母ト云フハ  
卅ニ等ノ道理不レ知ス眞ノ詮ハ實ノ相ヲ理ヲ背シ契ヲ論ヲ強シ  
多少ノ執ス事ヲナシ汝ハ至シ愚也今レ一ハ辭ハ假シ支ヲ妙  
法蓮花經ノ者ハ一切衆生佛性也佛性者法



性也法性者并也所謂寂迦多寶十方諸  
佛上行无進行等普賢文殊舍利弗目  
連等大梵天王執提桓因日月明星北  
斗七星二十八宿无量諸星天衆地類龍  
神八部人天大會閻魔法皇上悲想云  
上下那落突底所有一切衆生西脩佛  
性妙法蓮花經上名也寸六八一反世道顯

奉唱一切衆生佛性昏冥して後集時我身  
法性法之報應三身比ニヒカして顯出是成  
佛申也例譬内凡鳥出カ如後愚  
人云首顯功德妙法義趣令顯詳祥也但  
世旨趣正經文是名タリヤ如何 聖人  
云其祥上尋文不及歎然隨請示之法  
花經第八陀羅尼品云汝等但能擁護

鳴ノ時ニ空ヲ飛テ衆鳥同時集ル是見テ譬ノ内鳥ニ



受持法花名者福不可量矣。此文意佛  
鬼子母神十羅刹女法花經行者守持  
給讚汝等持法花首題人可守持其  
功德三世了達佛智惠尚難及說佛智  
及事何足乎。此法華題名受持功德  
計不知之。宣法花一部功德只如法華五  
字內籠一部八卷文之。此八品生起心

此首題五字同等也。辭日本二字中六十  
餘州嶋二入國。凡手籠。又郡凡手籠  
身トハ空カレ者知禽歎云ハ地ハル者得  
心一切名大切事。蓋以如。此天台名詮自性  
句詮差別名者大綱也。判。此謂也。又名  
物。又德。凡物。應名。用。凡法花題名。切  
德。亦以如。此。愚人云如。聖人言實。首



顯功莫大也但知不知不同我弓箭推乃兵  
杖多上之未知佛法真味若然或得功德  
何其深之ヤ

聖人云國頓教理初

後全不二初位<sup>後位</sup>德アリ一行一切行功德不備

元之若如汝言知功德不殖上等覺ヨリ下ハ  
名字至三得益更足ハカラス所以令經唯佛  
與佛談故也譬喻品云汝舍利弗尚於世

經以信得入况餘聲聞多文心大智舍利  
弗法花經以信入其智分カアラス况自餘  
声聞ヲヤト也カハ法花經來信カハ永不成  
佛名削花光如来ナリ嬰兒乳ノクムニ其  
味シラスト云ハ凡自然其身生長醫師病者  
藥與病者藥根源シラスト云ハ凡眼ノハ任  
運病愈若藥源シラスト云醫師者與藥服



其病愈<sub>レ</sub>ニヤ藥知<sub>レ</sub>テ服<sub>レ</sub>ハ病愈<sub>レ</sub>事以是  
同<sub>レ</sub>既佛<sub>ラ</sub>良醫<sub>号</sub>法<sub>ラ</sub>良藥<sub>群</sub>衆生<sub>ラ</sub>病人<sub>群</sub>  
可<sub>レ</sub>ハ如来一代教法<sub>ヲ</sub>持<sub>テ</sub>節和<sub>レ</sub>令妙法一粒  
良藥丸<sub>セリ</sub>豈知<sub>レ</sub>テ服<sub>レ</sub>者煩惱<sub>病</sub>愈  
可<sub>レ</sub>ハニヤ病者藥<sub>ヲ</sub>ニ病<sub>ヲ</sub>不<sub>レ</sub>弁云<sub>レ</sub>ハ凡眼<sub>ハ</sub>  
必愈<sub>レ</sub>行者<sub>モ</sub>又然也法理<sub>ヲ</sub>ニラス煩惱<sub>ヲ</sub>ニラスト  
云<sub>レ</sub>ハ凡只信<sub>ス</sub>見<sub>テ</sub>思塵沙<sub>元</sub>明<sub>三</sub>惑<sub>病</sub>同特新

實報<sub>旁</sub>光<sub>臺</sub>ノ本有三身<sub>廣</sub>磨<sub>夏</sub>疑  
凡<sub>ハ</sub>カラス<sub>サ</sub>ハ傳教大師云能化<sub>而</sub>化<sub>俱</sub>元  
歷<sub>劫</sub>妙法<sub>經</sub>力<sub>即</sub>身成佛<sub>多</sub>法<sub>花</sub>經<sub>法</sub>  
理<sub>教師</sub>匠<sub>又</sub>習<sub>弟子</sub>久<sub>カ</sub>ラス<sub>メ</sub>法<sub>花</sub>經<sub>力</sub>  
モ<sub>テ</sub>俱佛<sub>凡</sub>ハ<sub>ト</sub>云<sub>文</sub>也天台大師<sub>モ</sub>法<sub>花</sub>經<sub>ニ</sub>  
付<sub>テ</sub>云<sub>義</sub>文<sub>句</sub>止<sub>觀</sub>三十<sub>卷</sub>教<sub>造</sub>結<sub>妙</sub>樂<sub>大</sub>  
師<sub>又</sub>教<sub>藏</sub>疏<sub>記</sub>輔<sub>行</sub>三十<sub>卷</sub>末<sub>文</sub>造<sub>重</sub>



消<sub>ス</sub>杖<sub>ノ</sub>天台六十卷者是也云義名躰宗  
用教五重云建立妙法蓮花經五字切  
能<sub>シ</sub>釋<sub>ス</sub>五重云中宗杖云如提網維元目而  
不<sub>レ</sub>動<sub>セ</sub>牽衣一角元縷而不來多意世妙法  
蓮花經奉信仰仰一行切徳之テ不來事少  
善根不<sub>レ</sub>動事之辭綱目元量之レ一大綱  
引<sub>レ</sub>不<sub>レ</sub>動目十ノ衣系筋<sub>臣</sub>多<sub>レ</sub>之レ取<sub>一</sub>一角系

筋<sub>上</sub>之<sub>テ</sub>不<sub>レ</sub>來元如云義也其<sub>下</sub>文句如是我聞  
引作礼而去三<sub>レ</sub>文<sub>ノ</sub>句<sub>ノ</sub>因縁約教本迹觀  
心四種釋<sub>ヲ</sub>設<sub>ケ</sub>次止觀妙解上所<sub>レ</sub>立觀不  
思議境一念三千是本覺立行本具理  
心也今爰不<sub>レ</sub>委<sub>レ</sub>慨<sub>レ</sub>敷<sub>レ</sub>哉生五濁惡世受  
云<sub>ハ</sub>此<sub>一</sub>乘<sub>ヲ</sub>真文見聞事得<sub>ク</sub>照<sub>レ</sub>連恒沙善  
根致<sub>ス</sub>者<sub>ヲ</sub>世經<sub>ニ</sub>已<sub>レ</sub>奉<sub>レ</sub>取<sub>レ</sub>信<sub>ヲ</sub>見<sub>ク</sub>汝<sub>レ</sub>今<sub>レ</sub>致<sub>ス</sub>



念隨喜信函蓋相應感應道交元  
疑 愚人但頭拳云我今ヨリハ一實  
經王受持三身獨尊本師自今身至  
佛身世信心教元退轉設五逆雲原  
覆<sup>レ</sup>在提婆達多成佛續十惡波鹿  
在願王子西復講結縁同カラシ 聖人  
云人意水器ニタカ<sup>レ</sup>力如物性月波動似

故汝當座信云<sup>レ</sup>在後日必翻魔來鬼  
来<sup>ル</sup>トモ騷乱事<sup>ナ</sup>カ<sup>レ</sup>夫天魔佛法ニク<sup>ニ</sup>外  
道内道キラ<sup>フ</sup>カ<sup>レ</sup>八猪金山摺衆流海入  
薪火盛成風末羅<sup>ニ</sup>ス<sup>カ</sup>如<sup>ク</sup>世八豈好事  
アラスヤ

聖愚問答抄下



