

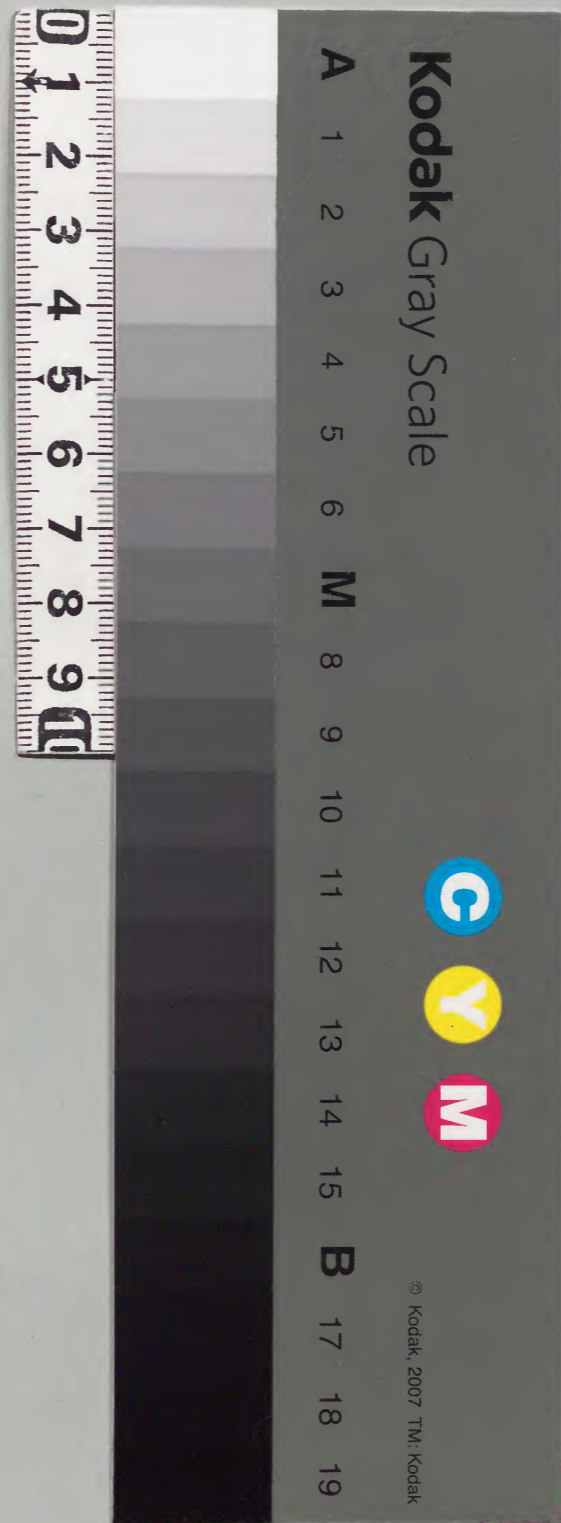
丹鶴坐取書

古事談五

和書門		二九三六四號	函	一〇八冊	架	一五四冊
-----	--	--------	---	------	---	------

內閣文庫		二九三六四號	函	一〇八冊	架	一五四冊
------	--	--------	---	------	---	------

內閣文庫		番號	和 29364
		冊數	154 (150)
		函號	216 2



神祇自

文庫部

圖書大庫

古事談第五

神社佛寺夏

丙一三九三九

神蹟

延曆十年

月五日子刻有盜人燒大神宮正殿

宇時殿

御門瑞垣等御躰出自火中懸堅御前

松樹枝

同十四日發使參議紀古佐美參議神祇伯大中臣

諸魚以下參伊勢被申火夏由

同廿三日仰伊勢美濃尾張參川等國令造進件殿

舍亦遣大工以下番上内人等度會郡司科太被

宮司祿宜等科上被不解今年七月以後至同十四

年有征夷大將軍乙磨田村磨等也

子鳥夏書

十二年有遷都 同十三年遷平安宮

長久元年七月廿七日夜大風大雨之間子刻許伊勢

大神宮正殿及東西宝殿神宮瑞垣御門亦皆悉顛

倒已如掃地此更見于祭依此更公卿勅使宰

相中將良賴卿可下向主承輔解狀仍給寮御馬一疋又一

疋借給依為近將也雖焚神宮御訖宣更自齋宮依

被奉示公卿勅使停止只捧神筆宸力宣命於庭中每度夜

有御拜云

敦實親王奉造立大菩薩御影二躰一躰僧形一躰俗形奉備

御供被致祈請之後被奉拜見之處僧形ノ御供二

古更談

被立御箸云依之以法躰為御躰奉安置外殿多

被寄進田園云件御躰保延炎上之眩不奉取出

燒失云

件御躰權俗別當兼負不堪不審供御供之次

奉礼白檀僧形首戴月輪御手令持翳給云

兼負此更之故不運而止云

勝光明院宝藏三御座又九御影弘法大師御唐

渡之眩手自令奉圖繪給之御影也僧形戴日輪大

師皈朝之後被奉安置高雄寺荒廢之後鳥羽上皇

尋召年紀可考被奉安置件宝藏云

昔有一僧常住宮崎之宮願兼心レ而年久臨老衰之
後離伴宮欲卜居於山林之夜夢レ着紅直垂之人
從御前出詠云レ

宮崎之松吹風ハ波ノ音卜尋思ハ四海波羅

密

放生會被准行幸之儀式夏ハ延久二年始也上卿
大納言隆國云初年許ハ壺胡籙淺沓也自第二
年被改平胡籙靴沓云八幡臨ハ祭後朝使下馬
場之貳陪從等歌山城令引率者先例也而隆季卿
殿上人左馬頭イ間勤仕使之貳式部大夫惟盛トイ

古史談

トヨヒリカケタル之タリヤナキト云今様ヲ歌

云若有先例歟

六條右府放生會上卿之貳雅俊卿為參議下向之
間服蘇之後五十余日可忌否之由被問宮寺之處
別當賴清申可忌七十日之由俗別當輔任申可忌
五十日之由仍就輔任說被下向云
經成卿為檢非違使別當之貳中納言闕所望之間
詣石清水以神主某強盜百人刎頭者也依伴功勞
可被拜任今度納言闕中之由可令申祈之神主云
吾神者禁斷放生也之宗放生御可令申其由哉云經

丹鳥養書

成重云御禁断致生之旨御託宣文明白欵但件託
 宜之末為國家有巨致者出来之貳非此限卜侍何
 更卜カ令知哉猶可令申云々神主令申其旨之間
 果任中納言早云々
 花園左府着日装束沓ヲハキテ自京步行ニテ七
 ケ夜令詣八幡宮給還御之貳騎馬云々御供人々
 モイカハカリノ更ヲ令祈請給ヤラムト不審ニ
 ケルニ滿七ケ日之夜奉幣之貳幣取繼人近ク候
 テ聞ケレハ臨終正念往生極樂卜涙ヲ流テ令祈
 申給ケリ果被遂往生早云々

古史談

實政卿依宇佐宮訴罪名更議定日鳩居軒廊辺云々
 八幡故檢校僧都成清ハ光清第十三郎之弟子小
 大進三宮房也小大進所生子息八人皆女子也仍
 慕男子一人之間有夢告熊野權現三可申祈云々
 依之即企參詣還向之後不經幾程懷妊所產生之
 子也生年九歳之貳本師入滅之間相具小大進祇
 候于花園左大臣殿家憐愍之余十二歳之貳及可
 加首服之沙汰但為宮司之氏人祈請可任左右一主
 テ先髮ヲワケテ引入烏帽子假成其躰令祈請給

十鳥叢書

間六々日之夜木工允頼行大臣家侍也有夢想後朝申
 玄自南方御張之中有細光如日光是成奇伺見御張
 中之處御了十二卧九兒額當七又尋光
 之根元八自男山云此夢之後被止首服之儀召
 乘御車後被將冬高野御室公光師仲其後頗携管
 絃君候十六歲出家甲斐然間花園殿薨逝給之
 後於夏无縁依失渡世之計偏思無上并一身步行
 詣高野山冬篋千余日之間寸白所勞依過法為訪於
 醫家出京九月下旬早且向典藥頭重基之許指入
 門内見之頭有待人之氣毛堅持佛堂廣庇見少僧

古史談

冬而招入堂中先若八幡之人二テヤ御座ト問夏
 ノ躰丁寧カリノマ二示早其眩頭涕泣云ク我
 ハ殊奉仕八幡之者也且依年来之宿願来月五日九
 於寶前可奉供養五部大乘經當取七其間夏宮入
 候之間去夜夢中若宮御前鴉毛御馬二駕御テ此
 縁ノキハ二打寄御テ令持白杖杖御テ此堂中へ令
 指入御ヤウ二テ被仰云吾二契縁深之者系惜ク思
 食力為問病夏是二可来也ソレハ非指病瘧也吾
 ヲ欲別離之故物惜也云覺夢之後ヤカテ是二
 テ所奉待也云小僧七聞此言拭感涙退散了所

丹鳥叢書

勞又愈了雖不淺其憑母廿八逝去之後弥失為方
 籠居仁和寺邊間鳥羽法皇御灸治ノ取アツサ十
 久廿八廿七御座サムトテ御前ニ程候之人々巡
 物語可仕ト少々利口物語トト令申之間栗田口
 座主行玄御持僧ニテ程候申云此物語同者佛^神更
 靈驗之更ヲ可語申云尤可焚之由有勅定人々
 皆令語申之間重基カ番二十リテ往更ハ皆人々
 可知トテ此成清更夢想之次第委令語申之間法
 皇及御落淚令隨喜御了忽召光安件僧在所^房ヲ可
 尋之由被仰光安即山城公業光ト云郎等ヲ召テ

古事談

仰含可相尋仁和寺邊ノ由申テ遣上即尋合奏聞
 更由早又殿上方ニ職更ヤ候ト有御尋令申藏人
 治部大輔雅賴候之由即被召仰云重基之夢如此
 祠宮^以叶神慮之輩專可被補更也而七件僧光
 清之弟子也^是抽補者欵之由可申関白云雅賴
 冬関白^{法性寺殿}殿^殿飯冬申云件成清更外名譽者
 候尤可被抽補候欵適權別當寂清^{成清}逝去候^之
 次弟轉任修理別當^被補候^為善政欵
 之由可令申之由^所也候也^云仍即被仰下之處
 宮寺ニテ條訴申云一者非宮寺之舉狀不令任所

丹鳥養書

司云一者重服之間不令任云仰古舉狀度早
 可召宮寺重服度河間成清云成清神女例不可
 求外別當賴清心月云入滅先師光清二月補別
 當云下依被云被下官府平為云僧修理別當多年
 出仕之間甥三人為權別當於度雖失面目更无退
 心勤仕神度之間行業之暇修理別當雖无勸賞之
 例始而関賞叙法橋其後次第昇進無違乱遂二補
 別當至檢校歷法印大僧都刺擬僧心許香染又兼
 帶弥勒寺宝塔院之上始而被付大隅心宮香推社
 等被仰可相兼門跡之由於神恩超先代之人也甲

古史談

斐君之昔仁和寺之弊房ヨリ步行大路一身百々
 夜參詣御山入夜出仁和寺曉更還向此外苦行不可勝計云
 天慶二年之比栗田口山科北里有一仁祠号藤尾
 寺南辺有別道場件所有一尼自先年奉造石清水
 八幡大并像安置年尚凡厥靈驗觸云多端仍遠近
 僧尼貴賤男女皈依如林輻湊成市彼石清水宮寺
 每至八月十五日必設法會号之放生會上下諸人
 莫不來會而件尼同日更設此會晝則迎伶人盡舞
 樂之妙曲夜又囑名僧傳并之大戒云飲食云布施
 盡美盡善因茲僧徒伶人等不向本宮云法會頗

丹波叢書

以寂寒爰本宮道俗相議去設法會於同日成障碍
 於本宮今此所行為之如何仍自本宮牒新宮去八
 月十五日者是本宮放生會也改他日行新宮會去
 去而件尼蔑如本宮之告經年無所改定爰本宮神
 人等數千人發向件山科新宮壞弃其社改縛彼尼
 身至于其靈像者奉移石清水本宮去或說去護
 國寺御躰者此靈像卜去
 勢田尼上神祇伯常參詣賀茂社之人也或貶御料
 之刻限二冬會之被見ケレハモ口モ口ノ魚鳥
 ヲ供ケリ仍氏人二大明神ハ何物ヲ力令好給哉

古史談

ト被問ケレハ答去我不知給尋古老者可令申去
 去其日通夜之間尼上之夢二大明神閑宝殿戸被
 仰去我弥陀念佛ヲ好也常可申也去依之於社
 頭囁僧侶令修七夕日不断念佛結願夜又夢中御
 社乃跡池二十リテ蓮花閑敷神主成重申去是ハ
 念仏人可往生蓮花也去
 範兼卿者奉仕賀茂社之人也每參詣之度書心經
 被參ケリ而依此更免三熱苦之由示現之後金泥
 二テ書レケリ往日通夜片岡社邊二之テ大明神
 御本地ハ何ニテ御座哉覽卜祈請之テキ卜眈眠

丹波國書

之間端嚴女房令出現給被渴仰之誠申云毛車二
 ノセサセ給へ其眩ウナツカセ給又申云母ニサ
 キタ、セ給ナ其眩者有御願盼又本地ハ何ニテ
 御座ソト申眩等身正觀音ノ蓮花令持給タルニ
 令變御テ即火災ニ令燒御テク口、ト令成御
 ト奉見ケリ依之等身正觀音奉造立安置東山堂
 云、果叙三品母先子孫繁昌偏大明神之利生
 也
 式部大夫實重ハ冬詣賀茂无双之者也依先生之
 微運不預過介之利生款人ノ夢ニ大明神又實重

古史談

来ニ夕リトテ令歎給之由見之云、實重可奉見
 御本地之由多年祈請之或夜通夜下社之眩夢中
 ニ上へ冬詣之間ナカラキノ程ニテ奉逢行幸百
 官供奉如常實重片藪ニ隱テ見之鳳輦内ニ金泥
 經一卷令立御夕リ其外題ニ一称南无佛皆已成
 仏道ト被書夕リケリ夢即覺了鴨社祢宜季綱保
 延六年正月廿三日依常番通夜御社之間夢ニ八
 幡宮ヨリトテ獅子頭ヤ鋒ナト躰ノ物神宝等多
 持運テ舞殿ニ置ケレハ彼者何支哉ト問神人
 等答云八幡宮燒失候ハ大并是ハ令渡御也云

丹波叢書

去夢覺之天曙之後朝二三ノ權守親重宮廻レケ
 ルニカ、ル不思議之夢ヲ古ク以テト語間自
 京參詣之人去去夜亥ノ八幡宮燒失ル
 住吉大明神託宜去昔伐新羅之ク吾為大將軍日
 吉為副將軍其後伐將門之ク日吉為大將軍住吉
 為副將軍是依天台宗之繁昌日吉受法施无限威
 德倍增之故也云
 日吉客人宮者白山權現云依或人夢想造小社
 所奉祝居也而慶命座主之ク無指證ト者无詮小
 社也又可御座者可被示不思議云件夜入座主
古史談

之夢有詫宜之旨等後朝小社上許白雪一尺積許夕
 リケリ六月云其後靈驗揭焉云
 一條院御宇北野天神御贈位贈官正二位從一位
左大臣云
 件位記詔書等勅使菅原幹正曆四年八月十九
 日太宰府到來同廿日未刻參詣着安樂寺御位記
 笞ヲ置案上再拜讀申ク絶句詩化現云道風之
 手跡云
 忽驚朝使排荆棘云官品高加拜感成
 雖悦仁恩覃遠究廣但羞存没左遷名
 此正文被納外記局云今有云今度勅答不快之

由群議定畢自五年比^賜心一位太政大臣之由被奉
詔書之貶又有詫宜之詩

昨為北闕被悲士
今作西都雪耻尸
生恨死歡其我奈
今須望足護皇基

此詩一度詠吟之人每日七度可守護之由有詫宜

又御託宣句^詩

家門一閉^掩幾風煙
筆硯抱來九十年

每仰蒼天思往夏
朝々暮々淚連々

園韓神社者本自座大内跡^所而遷都之貶造宮之使
等可移他所^云于貶詫宜去猶坐此處奉護帝室^皇

古史談

仍座宮内省内^云

中山社^巖神者冷泉院中嶋二令祝火^火神給^云其

後夏外放先後冷泉院御貶放詫宜玄門前車馬多

貶出入不輒給此所而欲住^云依之令去移他所

給^云

宇治左府被奉咒咀近衛院之貶古神祇乃不預官

幣^中御座^又九^中被尋之間愛太子^給神明^明四所權

現^奉尋出咒咀之仍天皇崩給早災而左府不經

幾程中天矢薨^早

伯山權現住給山^有池相去御座^在所夏廿六町在

丹波新書

深山中縱橫七八段計此号曰御厨池諸竜王相
 集備供養之池也件池人敢不能近寄若有臨寄人
 之取雷電猛烈害人仍雖古來不能近進而淨藏
 及寂澄聖人等申請權現汲取此池水傳聞此
 夏日臺聖人參籠三七日祈申權現臨向彼池畔洗
 勤行供養法于取天晴敢无雷雨之氣仍以瓶汲取
 池水二升許其後心神盡惑如亡焚而相悔退飯
 了件水有病癒之人飲之塗之莫不愈又生々世々
 所值遇仏法室生竜穴者善達竜王之所居也件竜王初住猿澤

古史談

池昔采女投身之取竜王避而住香山春日南件所
 下人弄死人竜王又避住室穴件所賢憬僧都所行
 出也賢憬者修因僧都之師也往年日對上人有竜
 王尊躰拜見之志入件竜穴三四町計黑闇而其後
 有青天所有一之宮殿上人立其南砌見之懸珠簾
 光明照耀有風吹動珠簾間其隙伺見彼裏玉机上
 置法花經一部頃之有人之氣色問云何人來哉上
 人答云為奉拜見御躰上人自對所參入也竜王云
 於此所不能奉見出此穴其趾町計可對面也上
 人即如本出穴於約束所着衣冠俗自腰上出自地

野鳥叢書

當有脱文

中上人拜見之即消失了日對件所立社造立竜王
 躰于今見在_本祈雨之辰於件社頭有讀經等_夏
 去有感應之_辰竜穴之上有黑雲頃之件雲周遍
 天上有降雨_夏天上_有降_雨夏_辰天上_有降_雨夏_辰
 天喜二年九月廿日聖德太子御廟近辺_坪方為_立
 石塔引地之間地中有似筥石堀出之筥也_{長一尺}
 寸_横計_七有身蓋閉見之處御記_託文也仍天王寺奏聞_夏
 由件御記文狀_古吾為利生出彼衡山入此日域降伏守屋之邪見
 終顯佛法之威德於所々造立四十六箇之伽藍

古夏談

化度一千三百余之僧尼制_別紀法花勝鬘維摩_小
 大乘義疏断惡修善之道漸以滿足矣_{下石}今年
 歲_次辛巳河内國石川郡磯長里有一勝地_是稱美
 故點墓所_吾入滅以後及千_千四百_廿余歲此
 記文出現哉尔_辰國王大臣發起寺塔願求_弘法
 耳_{上石}此_夏天王寺別當桓舜僧都依執柄御冬向彼御廟
 飯洛談申_去其所任僧前年為建立私堂掃除其_辺
 地其夜夢人來_去此地_{不可}立堂舍早可停止此
 傍地可_宜依此夢止_初地建立他所_早而_初所

小野宮右府記也

丹波書

今年掃除之間所堀出此石函也件函有身蓋如几
 帳足其色如鶉^褐色以如針之物銘件字也自彼年及
 今年四百卅六年^云計^云在^云立^云於^云新^云興^云
 天平十九年^{丁亥}九月廿九日始奉鑄東大寺大佛同
 廿年^{己丑}正月四日陸奧守從五位上百濟王敬福進
 黄金九百兩奉朝出来黄金之始也依之敬福授從
 三位早同四月十八日改為天平勝宝元年是去正
 月始出来黄金之故也同年十月廿四日奉鑄大仏
 已早三々年之間奉鑄八々度也高五丈三尺五寸
 去七月二日天皇^{聖武}出家同八年五月二日

古史談

太上法皇崩

春秋五十七

長谷寺觀音^八神龜二年三月廿一日^{庚午}供粮行基
 并為導師件寺者弘福寺僧道明沙弥德道播磨國
 住人二人相共所建立也其佛木者自近江國流出
 霹靂木也流至大和國爰彼道明小叟此木企造佛
 思無力於是正三位行中務卿兼中衛大將藤原房
 前卷闻公家依勅下行大和國稻三千束因茲奉造
 十一面觀音像一幹高二丈六尺雷公降臨破作方
 八尺盤石令為其座矣^{已上緣紀}為憲記云長谷寺佛木
 元者昔辛酉洪水之貳自近江國流出橋木也所至

火災病死卜筮所告此崇也于時大和國流至任人
 出雲大滿心發願吾以此木奉造十一面觀音像人
 夫曳之上下合力至城下郡只有祭願之心全無造
 佛之力焚間大滿即世矣早木經八十餘年其里疾病
 盛發村人同心曳奔於長谷川之上又經卅年爰鈔
 彌德道有造仙志艱老四年移置峰上德道无力悲
 積年朝暮向木礼流淚於是藤原朝臣房前大臣俄
 蒙綸旨下行造料仍神龜四年造畢高二丈六尺十
 一面觀音像德道夢見神人告云此山北峯在大巖
 矣掘頭奉立此像覺後更昇見方八尺大面石平如

古史談

掌德道緣起文

孝謙天皇建立西大寺之暇於塔婆欲造八角七重
 之由被仰合長手大臣之處長手申云四角五重可
 足欵被造八角七重者為國土之費欵云依之被
 造四角五重早大臣者存公平雖令申為後生之責
 於冥途被抱燒銅柱云長手子息病患之暇請各
 德僧數日加持之或日傍人俄詫云我是長手也存
 生之暇依申減西大寺塔婆於冥途抱銅柱經年序
 之間令琰魔王宮薰香煙仍炎王奇驚被尋由緒之
 處冥官申云日本國罪人長手息男三位上藤原家

依令病患以一僧加持件僧凝堅固之信心替已身會
 令祈請有効驗依志之深甚香煙所來薰也云々依
 之免苦患今引率同朋於余人生天上仍為告此旨
 所來訖也云々昔傳教大師叡山建立之暇為立中堂被引地之間
 自地中蛭ノカラヲ多被引出云々大師奇而被尋
 申比良明神々々答云件度吾之世度ニアラス古
 人語侍云々此所依為所流布田宗法文之地諸海
 神等集會云々此山ヲ築タルヲ語侍云々カハ海底
 ノ蛭ノカラ等出定方侍云件度能久羅成度也淨飯

古史談

一本旁注云惣持院欵

王ノ悉達太子成佛得道云々教化諸衆生之由兼
 侍云々ハ近度也老後所勞依不容易行歩不參詣侍
 天台宝惣持院被安置塔婆之御舍利貞元之比為
 雷公之被取之爰成安阿闍梨爭サル度アラムト
 元加持云々元可憐返置之由責伏之間黒雲出来件
 舍利云々返置早但馬磯ノト上二枚不返置云々
 而元曆大地震之暇件瑪瑙之扉出来奇見之処御
 舍利失云々寛仁四年九月比狂女一人登叡山在惣持院廊下

丹波叢書

云々仍諸僧等政縛追下平古老僧亦歎息云々我
 山建立以後未聞如此^{擊是}支昔迷路之女登大嵩辺忽
 風雨殊甚天氣動搖^是山王被咎登山之女也而今日
 无風雨是山王靈驗滅亡欵可悲^云也
 入道殿被詣高野奥院之^取大師用御戸令差出御
 袖給^云依之被寄進五箇^所庄^云
 六波羅太政入道安藝國司之^取重任之功二被造
 高野大塔之間材木ヲ手自被持ケリ其^取着香染
 之僧出来云日本國之大日如来ハ伊勢大神宮ト
 安藝之嚴嶋也太神宮ハア^リ幽玄也汝適為國

古史談

司早可奉仕嚴嶋^云守奇之貴房ヲハ誰ト力申
 ト問ケレハ奥院之阿闍梨トナム申ト云テカキ
 ケツ様ニウセ^テケリ此僧ヲハ國司之外余人不
 見之其後神拜之比詣嚴嶋巫女ニ詫宣^レテ云君
 ハ可至從一位^{太政}大臣^云能盛後藤太トテ共ニア
 リケルヲ同詫宣云汝モ可為當國守^云果不相
 違^云
 園城寺鐘ハ竜宮鐘也昔^明代^不分^記栗津ニ有男^号
 津冠者武^勇者也建立一堂欲鑄鐘為尋^鐵下向出雲國渡
 海之間大風俄起浪入船乘船之輩連声叫喚其^取

小船一艘小童取梶出來去主人可乘移此船不焚
 可入海必然尔迷惑乘移之間風浪忽然而止本船於
 此處亦可待之由小船入海底卜思之間到竜宮々
 殿樓閣不可說々々竜王出逢去為讎敵從類多被
 亡了今日殆可被害仍所迎申也眩漸至可焚者一
 矢可射給々々冠者請之昇樓相待之處敵大蛇引
 率若干之眷属來臨向々々二カヲラ矢二テ射入
 口中舌根ヲ射切テ喉下二射出平依之大蛇退飯
 之間追々々二又射中程早爰竜王出來喜悅去此
 悦二ハ雖何更隨願申可与々々冠者去雖造一堂未

古更談

鑄鐘仍為尋鐵下向出雲國之間不慮所令冬仕也
 々々竜王甚安更也卜テ竜宮寺二所釣之鐘ヲ下テ
 与之畢飯粟津所建立堂也更廣江寺移眩变件寺破壊之
 後終住持之法師一人為鐘主而去年比鎮守府將
 軍清衡施砂金千兩於寺僧千人其眩三綱某乞集
 五十人之分以五十兩金給廣江寺法師是件鐘主
 法師成悦賣件鐘早上座不廻眩刻招寄寺僧於終
 夜顛來早所釣園城寺也件廣江寺天台末寺也後
 日衆徒漏聞此更搦件鐘主法師不日令入湖去
 永保元年六月九日為叡山僧徒三井寺燒其日記

去御願十五所堂院七十九所塔三基鐘樓六町^所經
 藏十五所神社四所僧房六百廿一所舎屋一千四
 百九十三宇廣考天竺震且本朝佛法與廢未有如
 此破壞^滅智證大師入滅以後歷百九十一年有此災
 去、保延寺燒之耽山僧等為懺悔件罪書千部如
 法經十種供艱之耽忠胤僧都説法去依^此燒園城
 寺之罪^也地獄ニ留^也夏ハヨモ候ハシト去ケルトキ
 衆徒等頗心安思タル気色ナリケルニ後詞去无
 間^地獄ヲウチトホシテ風輪際ヘ^キナムスレハト去
 ケル耽衆徒等皆ワラヒケリ又園城寺之僧徒ハ

古史談

ニクカルヘシ我山ヲ欲傾ハ佛法經論ハ有何過
 徒灰燼トハナルソト去ケル耽三千衆徒一同悲
 泣^云
 良^{西京}真座主之耽寺ヲ燒タリケルカ僧房計ヲ燒テ
 衆徒等飯山ニタリケレハ座主聞之堂舎經藏ヲ
 燒タラハコソ甲斐ニテアラメ僧房計ハ無詮^也夏
 也ト被去ケレハ翌日又^字筈向シテ始自金堂々^字經
 藏皆燒拂ケルニ頼義之舎弟ナル僧ノ有ケルカ
 命ヲステ、数千僧ノ中へ介入テ經藏ノ宗^{イモ}トノ
 聖教ヲ取出タリケル大師御入唐人耽文書ホ也

件文不具毛末代ノ宝物ニテ被安置前唐院也
 保安二年閏五月三日園城寺燒失之比或寺僧夢
 想有着褐冠之人尋問誰人之处堅答云我ハ新羅明
 神眷屬也為守護此寺經廻也云夢中嘲之曰仏
 像經論堂舎僧房盡成灰燼早可被守護何物哉无
 益守護云各行分之後又着直衣垂耆老之人出
 來見容躰非直也人其眉長垂及口程鬢髮皓白也
 件人曰汝所云之大更甚以不知子細本守護此寺之
 素意更不護堂舎僧房唯守護出離生死之志如此

古更談

患難之暇僧徒多発道心不倦修学我守此人也
 云此更權大僧都覺基園城寺保延寺燒之暇參礼
 部御許所語申也
 万壽二年五月比閑寺二有引材木之牛此牛時大津
 住人等夢多見迦茶佛化身之由此更披露之間貴
 賤上下首奉令參詣彼寺礼拜此牛云而兩三日有
 病氣六月二日太重入滅之期可近欵堂燹間件牛出
 自牛屋漸步登御堂云面廻御辺二匝道俗涕泣其
 後卧仏前寺僧等念佛又更起相扶廻一匝也飯本
 所卧云不經幾程入滅云實可謂化身欵云

清水寺者康平六年八月十八日燒亡但觀音像奉
 取出云又應德四年三月八日夜同燒亡又永万
 元年八月日燒山門衆徒燒云
 珍皇寺別當某云當寺鐘者慶俊僧都鑄之土二埋
 經三夕年可堀出之由契入唐早而一年半計ア
 リテ本寺ノ住僧等堀出之鐘之音聞唐土仍慶俊
 僧都示云我寺之鐘声コソ聞不鐘六取二
 鳴サムト云思ツルモノヲ太口惜云僧都ハ弘法
 大師之祖師也山陰中納言孫但馬守有賴男實如無僧都子
 粟田左大臣在衡文章生之取參詣鞍馬寺於心面

古史談

東間為礼之間二十三四歳童來傍同為礼也及計
 ト思ケレトモ此小童之不礼終之前二ハテ夕
 ラ二ハワロカリカムト思テ不意奉礼之間既滿
 三千三百卅三度之取此童失早矣在衡成奇異之
 思致渴仰之信然而窮屈之餘聊睡眠之間先童裝
 束如天童自御帳之中出來云官右大臣歳ハ八十
 二云其後昇進如雅意任大臣之取左大臣八十
 三之取詣彼寺申云往右大臣八十二之由雖示
 現今已如此云毘沙門亦夢中示給云官ハ右大
 臣ニテアリ二依奉松旁至左命ハ尸二夕二夕

リケリ八十三^七不果件歳薨逝也^云其後彼寺
 正面東間^八人^以称進士^間中^也
 延喜御^藏人^失其^不冬内居家其母奇问之藏人
 去^帝天气不快母去早可^内我^將祈^鞍馬^寺藏
 人參拜主上於大床子御座召御膳於石灰壇庖丁
 有大風燈消此藏人歌^甲中折櫃置燈於其内三方風
 不能消自此朝恩日新^也
 嵯峨秋迦像者永延元年二月十一日齋焚法橋所
 奉渡也
 法成寺建立之^自陽明門大路南^二被立^補大^門

古史談

近衛大路^ヲ被築^竈夕^即ケリ其^取大^外記^轉陰^真
 人夢想^二陽明門額地^三落夕^リケレハ^奇問^之處
 額^云吾^以望^東山^為命^而今^依被^塞大路^之末^所落
 地也^云依^此夢^被寄^北云^云此^夏見^于經^信卿^記
 御堂令始木幡三昧給^之日法螺^ヲ禪僧等^工フ力
 サリケレハ^殿下^御手^ニ取^テ令^吹給^ニ夕^力夕^十
 リ夕^リケレハ^取人^感云^云云^リケリ
 後朱雀院御藥危病^之取^後生^御夏^ヲ怖^畏思^食ケ
 而^御夢^中入^道殿^御堂^冬給^申云^造立^丈六^佛之
 人於子孫更不墮惡道^云不^某奉^造立^數躰^之丈^六

丹波書

於御并不可疑思食_云依之被仰合明快座主被
 造立丈六佛件仏安置天台護仏院_法
 宇治殿令建立平等院給之_取地形_更下為被示合
 相伴土御門右府給宇治殿被仰云大門之便宜非
 北向者無他之便宜北向有大門之寺侍乎_云右
 府被申不覺悟之由但匡房郷_下又无職二テ江
 冠者トテ_テ力_テ力_テ力_テ後車二乘_テ被具_テ力_テ力_テ
 又彼_コ以如然_更力_テ力_テ力_テ覺_テ候_ハ上_テ召出
 被問之處匡房申云有北向大門之寺ハ天竺_二以
 奈良陀寺_那唐土_二以_テ西明寺此朝_二以_テ六波羅密寺

古史談

云 宇治殿大令感給_云
 因宗寺本ハ因明寺也而宇治殿被仰云因明寺ハ
 山崎寺号也同庚午日可被供養ソト_云依之サ
 ワキテ因宗寺トハ被改_テ力_テ
 奉立法勝寺五佛之_取覺尋僧_心誤其座位仍某房
 僧都_法覺_更聞_更由奉立直_云又寺号ヲ覺尋ハ大
 毘盧舍那寺ト名_テ力_テ力_テ力_テルヲ某房改之為法
 勝寺_云
 三位祭主親定造宮之間有可建立一堂之志歎云
 過御遷宮間者露命可難期_更慈生之間欲遂此願仍

以此由申合江中納言之處中納言答云蓮臺寺ハ
 永頼祭主外内兩宮御遷宮之中间祈請神明蒙神
 明ノ告所建立也災者雖造宮之中间能致祈請者造
 宮何可有哉云、因之親定祈請所造宮也抑件蓮
 臺寺ハ安置普賢像行法花三昧云、件堂所前生
 之苦行庵室跡云、永頼^於云語前生^於云、件普
 賢天蓋頂鏡之中央居水精玉々大如橘云、氏人
 之中可有慶賀之眩件玉必照耀欲有大慶之眩ハ
 玉^於云、件小玉等皆放光云、故永實欲任上總守
 之眩中央大玉半分照耀人々恠之上總任中逝去

古史談

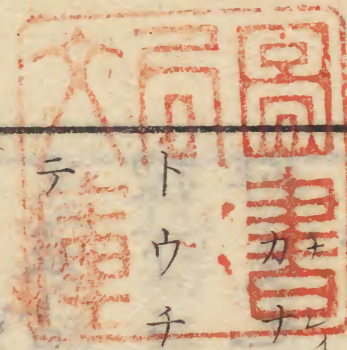
畢允靈驗揭焉之砌也云、此^{永頼}支外宮權祿^{永頼}常行
 參礼部禅門所語申也伊勢國蓮臺寺ハ祭主永頼
 建立也永頼從神^{永頼}支之間依憚^{永頼}仏支思而送年月為
 祈請此^{永頼}支限三々日參篋内宮夢中被開御殿乍驚
 奉見之處三尺皆金色觀音像也仍其後所立之堂
 也
 土佐國胤間寺ト云山寺アリ件寺ノ住僧ヲ當國
 在廳相語云我有大般若書写之大願汝可助成結
 縁於用途者可沙汰与傍輩ヲモ語テ可令書卜契
 約シテ經年序畢其後全不及用途之沙汰雖災此

僧悦善縁之令災励自力漸々終其功畢仍件在廳
 二彼御經コ出来テ御也用途ハ後ニ王可給令
 誂書之輩多侍也於今者可被遂供養也云願主
 悦而展供艱之間俄辻風出来件經卷ヲ盡吹上虚
 空畢聽聞之集来之道俗成奇恠之思之間頃之經
 卷皆成白紙落地只土有行テ大文字ニ句偈顯現于
 此紙件文云云
 檀那不信故文字留靈山件偈于今在彼寺之室
 藏也云或人語云檀那不信故料紙還本土經師有
 依故文字留靈山云一行也

古史終

六條坊門北西洞院西有堂号之ノウイ堂件堂ハ伊
 子入道頼義奥州淳因討夷之後所建立也佛ハ等
 身阿弥陀也頼義造立此仏恭敬礼拜シテ往生極樂
 必引導給ハト申ケレハウナツカセ給ケリ十二
 年之間戰場死亡之者又片耳ヲ切アツメテホシ
 テ皮古篋二合二入テ持テ上タリケルヲ件堂ノ土
 檀下二埋云、仍耳納堂ト云也云ハ堂ト云ハ
 僻也
 西行ハ俗名佐藤兵衛尉義清散位康清之男云
 讚岐松山津ト云所ニテ新院御座ケムアトヲ尋

丹鳥長書



侍ケルニ形モナカリケル
 松山ノナニナカリケル
 下ウチナカメテ口ニ申所
 子ハ十二ノカハセム
 本ヨレヤ君ムカニ玉ノ床トテモカ、ラムノ
 子ハ十二ノカハセム
 六、廿五止

古支談

