

			五	漢
		二	二	書
一	六	〇	〇	門
冊	架	函	號	類

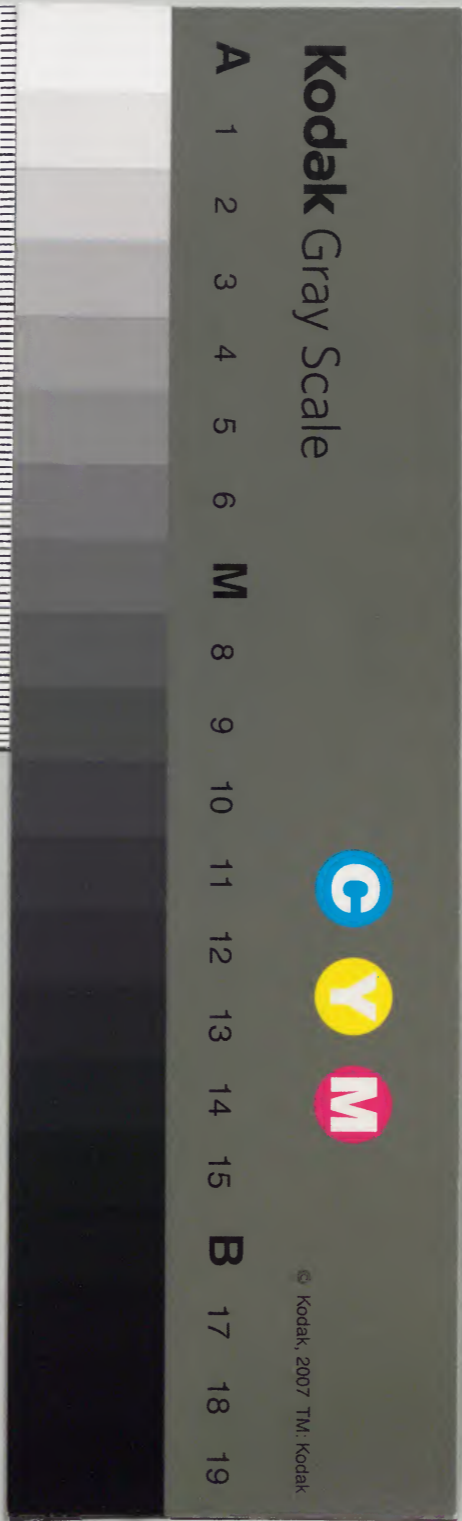
庫文閣內			
二	五		漢
九	二		書
八	〇		
冊	架	函	號

內閣文庫	
番號	漢 5220
冊數	10 (1)
函號	298 34

儒家

298-34

0 1 2 3 4 5 6 7 8 9 cm



原全本註

唐大理評事楊倞註

荀子入玉書

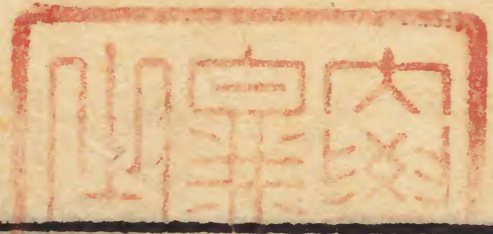
日本平安書林

翻刻

刻荀子序

淺草文庫

蓋余讀荀卿氏書未嘗不喟
嗟。新云曰者是我新人而不
遇於時。不洽於後也。夫春秋
先秦之際。作者如。堯。舜。禹。湯。
繼。孔。矣。以。當。諸。子。備。長。
能。務。為。名。高。乎。象。不。文。不。



荀

荀子

達焉。文而不文之道。猶不達也。乃
儼然。采秦火之餘。志承說鈴
耳。荀卿。吾匹。能辯。王西。則孔
氏。都。乎。文。孝。久。勝。掩。理。寧
少。所。斯。人。而。豈。為。牛。後。之。為
是。荀。卿。也。無。傷。也。可。乎。六。國
相。忘。耀。兵。春。秋。縱。橫。長。短。取

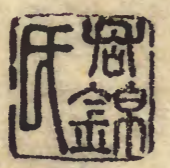
卿相之族之間。如掇耳。荀卿於
禮樂。君子也。夫。之。於。禮。亦。如
之。鐘。呂。爰。居。乃。謂。子。廷。廷。何。君。乎
荀卿。久。亦。酒。刺。玉。令。云。云。云
蘭陵。云。亦。哉。余。悲。其。不。遇
於。將。也。業。已。不。濟。願。志。退。而。俟
知。已。乎。後。人。與。骨。朽。矣。吾。悔。其

不朽者而從之。矧儒氏之為教，其言之背馳之由，漢唐咸尊老莊荀也。駁之乃宋人墨以性，忘則亦儒。稽焉後儒，捐焉余也。其不信於後也，諸夏且爾。吾東方不越彼也。方今封建為制，未奉二人性理辭，至均文具已。

而世儒或謂士夫子所學先王之，士君子於文，達意而已。唯古諸子，易能異端也。與政之官，三稱聖語，玉善巧掩拙。如見其肺，軒執御乎。執射乎。道在言中矣。文具而不文，胡以儒為。即今集於古諸子，其端唯宋以藉焉。依奈

先王之道何苟卿多匹又豈
 諸子之法則其人與骨朽其
 不朽者歟烏引於陰辭換
 於者政在吾人乎爾京人者
 嚮謀梓之者不果家藏本
 之不完善因鑲傳焉此舉也
 余豈謂為榮掩而計哉亦

唯不朽其不朽者余之志
 則所以有法序
 延享乙丑之秋揚磨清鈞撰



刻荀子跋
 子孟荀匹也。韓愈之喜孟。猶且不得不以
 並稱者。以此。至於宋儒。躋以媿仲尼。躋
 其書。以媿論語。何肆也。明帝因之。布諸
 學宮。以為功令。而後孔子與論子。與為天下
 公言。荀則以性惡見擯。又援李斯而逮

刻荀子跋

子孟荀匹也。韓愈之喜孟。猶且不得不以
 並稱者。以此。至於宋儒。躋以媿仲尼。躋
 其書。以媿論語。何肆也。明帝因之。布諸
 學宮。以為功令。而後孔子與論子。與為天下
 公言。荀則以性惡見擯。又援李斯而逮

累之。今學者遂唾其書弗顧。甚或至下
比諸申韓諸家。又何寃也。夫性善性惡。
仲尼所不道。何獨咎荀。若必以弟子累
其師。則曾子之於吳起。其謂之何。大抵
子孟距仲尼。僅百有餘歲。猶或及七十子
之門。而次近者爲荀。是皆游學齊魯之

鄉。君子之澤未斬。流風遺言。多存於其
書。可不徵諸。蓋其師弟子相承。親授口
傳。要有不失其故者。豈若宋儒輩臆斷
于千載下者比哉。論其辭。洙泗之文。至
子孟已衰。荀乃有文焉者。然楚也。業胎乎
漢。夷攷其旨。且一子皆戰國說士也。分曹

立異以徇一世。匹怪其殊。孔氏之舊已
乃莊周所謂道爲天下裂者。何必取一
而廢一焉。予嘗得墨子書讀之。其所爲
兼愛大殊於宋儒所指斥也。於是乎喟
然嘆久之。孟嘗曰。尚論古之人。頌其詩
讀其書。今不讀其書而輒言之。耳食者

又從而和之。豈不悲乎。予旣莫能勝彼
天下風靡之士。且欲人讀其書。已平安
平元珪捐貲刻荀。予是以喜之。世復有
能梓晏墨諸子者。予又將不辭操觚之
數勞哉。

享保乙巳十月望

三河物茂卿題



Faint bleed-through text from the reverse side of the page, including characters like '荀子序' and '昔周公'.

荀子序

昔周公稽古三五之道損益夏殷之典制禮作樂以仁義理天下其德化刑政存乎詩至于幽厲失道始變風變雅作矣平王東遷諸侯力政逮五霸之後則王道不絕如綫故仲尼定禮樂作春秋然後三代遺風弛而復張而無時無位功烈不得被于天下但門人傳述而已陵夷至于戰國於是申商苛虐孫吳

變詐以族論罪殺人盈城談說者又以慎墨
蘇張爲宗則孔氏之道幾乎息矣有志之士
所爲痛心疾首也故孟軻闡其前荀卿振其
後觀其立言指事根極理要敷陳往昔音几
挈當世撥亂興理易於反掌真名世之士王
者之師又其書亦所以羽翼六經增光孔氏
非徒諸子之言也蓋周公制作之仲尼祖述
之荀孟贊成之所以膠固王道至深至備雖

春秋之四夷交侵戰國之三綱弛絕斯道竟
不墜矣倂以末宦之暇頗窺篇籍竊感炎黃
之風未洽於聖代謂荀孟有功於時政尤所
耽慕而孟子有趙氏章句漢氏亦嘗立博士
傳誓不絕故今之君子多好其書獨荀子未
有註解亦獲編簡爛脫傳寫謬誤雖好事者
時亦覽之至於文義不通屢掩卷焉夫理曉
則愜心文舛則忤意未知者謂異端不覽覽

者以說誤不終所以荀氏之書千載而未光
焉輒用申抒鄙思敷尋義理其所徵據則博
求諸書但以古今字殊齊楚言異事資參考
不得不廣或取偏傍相近聲類相通或字少
增加文重刊削或求之古字或徵諸方言加
以孤陋寡儔愚昧多蔽穿鑿之責於何可逃
曾未足粗明先賢之旨適增其蕪穢耳蓋以
自備省覽非敢傳之將來以文字煩多故分

舊十二卷三十二篇爲二十卷又改孫卿新
書爲荀卿子其篇第亦頗有移易使以類相
從云時歲在戊戌大唐睿聖文武皇帝元和
十三年十二月也

世德堂刊 荀子序

十三卷二十二日也
列云神農氏次次大書容聖文法皇帝天味
言曰尚也才其歸學亦職有終身以勤
言十三卷三十二篇卷二十六次又次也

荀子新目錄

第一卷

勸學篇第一

修身篇第二

第二卷

不苟篇第三

榮辱篇第四

第三卷

非相篇第五

非十二子篇第六

仲尼篇第七

世德堂刊

荀子新目錄

三

世德堂刊
八卷子目錄

第四卷

儒效篇第八

非十二子篇第六

第五卷

王制篇第九

樂制篇第四

第六卷

富國篇第十

勸學篇第二

第七卷

王霸篇第十一

第八卷

君道篇第十二

第九卷

臣道篇第十三
致仕篇第十四

第十卷

議兵篇第十五

第十一卷

疆國篇第十六
天論篇第十七

世德堂刊
八卷子目錄

七德堂刊
八卷子目錄

第十二卷

天論篇第二十一

正論篇第十八

第十三卷

禮論篇第十九

第十四卷

樂論篇第二十二

樂論篇第二十

第十五卷

解蔽篇第二十一

第十六卷

正名篇第二十二

第十七卷

性惡篇第二十三

君子篇第二十四

第十八卷

成相篇第二十五

賦篇第二十六

第十九卷

大略篇第二十七

第二十卷

宥坐篇第二十八

子道篇第二十九

法行篇第三十 哀公篇第三十一

堯問篇第三十二

荀子目錄終

荀子卷第一

唐大理評事楊倞註

勸學篇第一

君子曰學不可以已青出之於藍而青於藍

冰水爲之而寒於水以喻學則才過其本性也木直中繩

輮以爲輪其曲中規雖有槁暴不復挺者輮

使之然也輮屈槁枯暴乾挺直也故木受繩

則直金就礪則利君子博學而日參省乎已

則知明而行無過矣參三也。曾子曰：吾日三省吾身。知讀為智。行

下孟反。故不登高山不知天之高也。不臨深谿

不知地之厚也。不聞先王之遺言，不知學問

之大也。大謂有益於人。于越夷貊之子，生而同聲，長

而異俗，教使之然也。于越猶言吳越。呂氏春秋：荆有飲飛，得寶劍於

干越。高誘曰：吳邑也。貊東北夷，同聲謂啼聲同。貊莫革反。詩曰：嗟爾君子，

無怙安息，靖共爾位，好是正直，神之聽之，介

爾景福。詩小雅小明之篇。靖，謀介助。景，大也。無怙安息，戒之不使懷安也。言能謀

恭其位，好正直之道，則神聽而助之。福，引此詩以喻勸學。神莫大於化道

福莫長於無禍。為學則化道，故神莫大焉。修身則自無禍，故福莫長焉。

吾嘗終日而思矣，不如須臾之所學也。吾嘗

跂而望矣，不如登高之博見也。跂，舉足也。登高而

招臂，非加長也。而見者遠，順風而呼，聲非加

疾也。而聞者彰，假輿馬者非利足也。而致千

里，假舟楫者非能水也。而絕江河。絕，能善過。君子

生非異也，善假於物也。皆以喻修身在假於學，生非異言與眾人

也同南方有鳥焉名曰蒙鳩以羽為巢而編之

以髮繫之葦苕風至苕折卵破子死巢非不

完也所繫者然也蒙鳩鷦鷯也苕葦之秀也今巧婦鳥之巢至精密多

繫於葦竹之上是也蒙當為蔑方言云鷦鷯一名

自關而西謂之桑飛或謂之蔑雀或曰一名

蒙鳩亦以其愚也言人不知學問其所置身

亦猶繫葦之危也說苑客謂孟嘗君曰鷦鷯

巢於葦苕著之以髮可完堅矣大西方有木

風至則葦折卵破何也所託然也

焉名曰射干莖長四寸生於高山之上而臨

百仞之淵木莖非能長也所立者然也本草藥名

有射干一名烏翬陶弘景云花白莖長如射

人之執竿又引阮公詩云射干臨層城是生

於高處也據本草在草部中又生南陽川谷

此云西方有木未詳或曰長四寸即是草云

木誤也蓋生南陽亦蓬生麻中不扶而直蘭

生西方也射音夜槐之根是為芷其漸者然也

服其質非不美也所漸者然也蘭槐香草也其根是為芷

也本草白芷一名白芷陶弘景云離騷所謂

蘭茝也蓋苗名蘭茝根名芷也蘭槐當是蘭

也

也

也

也

防邪僻而近中正也物類之起必有所始榮

辱之來必象其德肉腐出蟲魚枯生蠹怠慢

忘身禍災乃作疆自取柱柔自取束凡物疆則以為

柱而任勞柔則見束邪穢在身怨之所構構而約急皆其自取也

也言亦所自取也施薪若一火就燥也布薪於地均若一火就燥

而焚也平地若一水就濕也草木疇生禽獸羣

焉物各從其類也疇與儔同類也是故質的張而弓

矢至焉林木茂而斧斤至焉所謂召禍也質射侯的正鵠也

樹成蔭而衆鳥息焉醯酸而蚋聚焉喻有德則慕之

者故言有召禍也行有招辱也君子慎其所

立乎禍福如此不可不慎積土成山風雨興

焉積水成淵蛟龍生焉積善成德而神明自

得聖心循焉神明自得謂自通於神明故不積跬步無以

至千里半步曰跬不積小流無以成江河騏

驥一躍不能十步駑馬十駕言駑馬十度引車則亦及騏驥

之一躍據下云駑馬十駕則亦及之此亦當同疑脫一句功在不舍鍥而

舍之朽木不折，鍤而不舍，金石可鏤。言立功在於不

舍與捨同音，鏤刻也。苦結反。春秋傳曰：陽虎借邑人之車，鍤其軸也。螾無爪

牙之利，筋骨之彊，上食埃土，下飲黃泉，用心

一也。螾與蚓同，蟹六跪而二螯，非地蟪之穴

無所寄託者，用心躁也。跪足也。韓子以別足為別跪，螯蟹首上如

鉞者，許叔重說文云：蟹六足，二螯也。是故無冥冥之志者，無昭

昭之明，無惛惛之事者，無赫赫之功。冥冥，惛惛皆專

默精誠之謂也。行衢道者不至，事兩君者不容。爾雅云：四

達謂之衢，孫炎云：衢，交道。四出也。或曰：衢，道兩道也。不至，不能有所至。下篇有楊朱哭衢

塗，今秦俗猶以兩為衢。古之遺言歟。目不兩視而明，耳不兩聽

而聰，螭蛇無足而飛。爾雅云：螭，螭蛇。郭璞云：龍類，能興雲霧而遊其

也。梧鼠五技而窮。梧鼠當為鼯鼠，蓋本誤為鼯字，傳寫誤為梧耳。技，才

能也。言技能雖多，而不能如螭蛇專一，故窮五技。謂能飛不能上屋，能緣不能窮木，能游

不能渡谷，能穴不能掩身，能走不能先人。詩曰：鴉鳩在桑，其子七

兮，淑人君子，其儀一兮，其儀一兮，心如結兮，

故君子結於一也。詩：曹風鴉鳩，鴉鳩之篇。毛萇云：鴉鳩，鵲鞠也。鴉鳩之養，七

子旦從上而下夕從下而上平均如一善人君子其執義亦當如鳴鳩之一執義一則用心堅固故曰昔者瓠巴鼓瑟而流魚出聽巴

古之善鼓瑟者不知何代人也流魚中流伯牙鼓琴而六馬仰秣不知何代人也六馬天

子路車之馬也漢書曰乾六車坤六馬白虎通曰天子之馬六者示有事於天地四方也

張衡西京賦曰天子駕彫軫六駿駁又曰六玄蚪之奕奕齊騰驤而沛艾仰首而秣聽其

聲故聲無小而不聞行無隱而不形形謂有也

玉在山而木草潤淵生珠而崖不枯為善不

積邪安有不聞者乎崖岸枯燥學惡乎始惡乎終

假設問也曰其數則始乎誦經終乎讀禮數術也經謂詩書禮謂典其義則始乎為士終乎為聖人義謂

學之意言在真積力久則入真誠也力行也誠積力久則能故學數

入於學也學至乎沒而後止也生則不可怠惰也故學數

有終若其義則不可須臾舍也為之人也舍

之禽獸也故書者政事之紀也書所以紀政事此說六經

之詩者中聲之所止也詩謂樂章所以節聲

意詩者中聲之所止也音至乎中而止不使

詩謂樂章所以節聲

流淫也春秋傳曰中聲已禮者法之大分羣

降五降之後不容彈矣類之綱紀也禮所以為典法之大分統類之

者猶律條之比附方故學至乎禮而止矣夫言云齊謂法為類也

是之謂道德之極禮之敬文也禮有周旋揖讓之敬車服

等級之文也樂之中和也中和謂使人得中和悅也詩書之博

也博謂廣記土風鳥獸草木及政事也春秋之微也微謂褒貶

顯志而晦在天地之間者畢矣君子之學也

入乎耳著乎心布乎四體形乎動靜之學為

已入乎耳著乎心謂聞則志而不忘也布乎

四體謂有威儀潤身也形乎動靜謂知所措

履端而言煥而動一可以為法則端讀為喘

也端微動也一皆也或喘息微言或喘蠢微動

皆可以為法則煥音人元反或曰端而言謂

端莊而小人之學也入乎耳出乎口之學為

人之道聽口耳之間則四寸耳曷足以美七尺

之軀哉韓侍郎云則當古之學者為已今之

學者為人君子之學也以美其身小人之學

也以為禽犢禽犢饋獻故不問而告謂之傲

也

傲喧噪也言與戲傲無異或曰讀為嗷聲曰嗷嗷然也嗷與傲通

問一而告

二謂之嘖

嘖即讚字也謂以言彊讚助之今贊禮謂之贊唱古字口與言多通

傲非也嘖非也君子如嚮矣

嚮與響同響應聲學莫

便乎近其人

謂賢師也禮樂法而不說有大法而不曲說也

詩書故而不切

詩書但論先王故事而不委曲切近於人故曰學詩三百

使於四方不能專對也

春秋約而不速

文義隱約褒貶難明不能使人

速曉其意

方其人之習君子之說則尊以徧矣周

於世矣

當其習說之時則尊高而徧周於世事矣六經則不能然之也

故曰

學莫便乎近其人學之經莫速乎好其人隆

禮次之

學之大經莫速於好近賢人若無其人則隆禮為次之

上不能

好其人下不能隆禮安特將學雜識志順詩

書而已耳則末世窮年不免為陋儒而已

安語

助猶言抑也或作按或作案荀子多用此字禮記三年問作焉戰國策謂趙王曰秦與韓

為上交秦禍案移於梁矣秦與梁為上交秦禍案攘於趙矣呂氏春秋吳起謂商文曰今

置質為臣其主安重釋璽辭官其主安輕蓋當時人通以安為語助或方言耳特猶言直

也雜識志謂雜志記書百家之說言既不能好其人又不能隆禮直學雜說順詩書而已

豈免為陋儒乎、將原先王本仁義則禮正其

言不知通變也、所成所出皆若挈裘領、誦五指

而頓之、順者不可勝數也、言禮亦為人之綱

同頓擊也順者不可不道禮憲、以詩書為之

勝數言禮皆順也譬之猶以指測河也、以戈春黍也

道言說也以錐殮壺也、不可以得之矣、故隆禮雖未明

法士也、不隆禮雖察辨散儒也、散謂不自檢

材木為問楛者勿告也、楛與苦同惡也問楛

散木也謂所問非禮義也、凡

器物堅好者謂之功、濫惡者謂之楛、國語曰

辨其功苦、韋昭曰、堅曰功、脆曰苦、故西京賦

曰、鬻良雜苦、史記曰、器不苦窳、或曰、告楛者

楛讀為沽、儀禮有沽功、鄭玄曰、麓也、告楛者

勿問也、說楛者勿聽也、有爭氣者勿與辯也

故必由其道至、然後接之、非其道則避之、不道

至則不接、故禮恭而後可與言道之方、辭順而後

可與言道之理、色從而後可與言道之致、致

也此謂道至而後接之也、故未可與言而言謂之傲、戲傲亦

也論語曰言未及而謂之躁、可與言而不言謂之隱、不觀

顏色而言謂之瞽故君子不傲不隱不瞽謹

順其身瞽者不識人之顏色詩曰匪交匪紆天子所予

此之謂也詩小雅采菽之篇匪交當為彼交言彼與人交接不敢紆緩故受天子之賜

百發一失不足謂善射千里蹞步不

至不足謂善御未能全盡倫類不通仁義不一不

足謂善學通倫類謂禮法所未該以其等倫比類而通之謂一以貫之觸類而

學也者固學一之也長也一云仁義謂造次不離他術不能亂也

一出焉一入焉塗巷之人也或善其善者少或否

不善者多桀紂盜跖也盜跖柳下季之弟聚徒九千人於太山之

全之盡之然後學者也傍侵諸侯孔子說之而不入也

君子知夫不全不粹之不足以為美也故

誦數以貫之使習禮樂詩書之數以貫穿之也思索以通之

為其人以處之為擇賢人與之處也除其害者

以持養之使目非是無欲見也使耳非是無

欲聞也使口非是無欲言也使心非是無欲

慮也是猶此也謂學也或曰是謂正道也及至其致好之也目

好之五色耳好之五聲口好之五味心利之

有天下致極也謂不學極恣其性欲不可禁也心利之有天下之富也或曰學成

之後必受榮貴是故權利不能傾也羣衆不

能移也天下不能蕩也蕩動也覆說為學學則物不能傾移也

生乎由是死乎由是夫是之謂德操死生必由於學

是乃德操然後能定能定然後能應我能定故

能應夫是之謂成人內自定而外應物乃為成人

天見其明地見其光君子貴其全也見顯

也明謂日月光謂水火金玉天顯其日月之明而地顯其水火金玉之光君子則貴其德之全也

脩身篇第二

見善脩然必以自存也修然整飾貌言見善必自整飾使存於身

見不善愀然必以自省也愀然憂懼貌也善

在身介然必以自好也介然堅固貌易曰介如石焉自好自樂其

不善在身也蓄然必以自惡也蓄讀為災

在身故非我而當者吾師也是我而當者吾

友也諂諛我者吾賊也故君子隆師而親友
 以致惡其賊致猶極也下同好善無厭受諫而能誠
 雖欲無進得乎哉小人反是致亂而惡人之
 非已也致不肖而欲人之賢已也心如虎狼
 行如禽獸而又怨人之賊已也諂諛者親諫
 諍者疏修正為笑至忠為賊雖欲無滅亡得
 乎哉至忠反以為賊詩曰滄滄訛訛亦孔之哀謀之
 其臧則具是違謀之不臧則具是依此之謂

也

詩小雅小旻之篇毛注云滄滄然患其上
 訛訛然不思稱乎上鄭云臣不事君亂之

階也故甚可哀滄
 許急反訛音紫

扁善之度以治氣養生則

後彭祖以修身自名則配堯禹

扁讀為辨韓
 詩外傳曰君

子有辨善之度言君子有辨別善之法即謂
 禮也言若用禮治氣養生則壽不及於彭祖
 若以修身自為名號則配堯禹不朽矣言禮
 雖不能治氣養生而長於修身自為名號以
 此辨之則善可知矣彭祖堯臣名鏗宜於時
 封於彭城經虞夏商壽七百歲也

通利以處窮禮信是也信誠也言所用修身
 及時通處窮禮誠是

也孟子曰君子窮則獨
 善其身達則兼善天下凡用血氣志意知慮

由禮則治通不由禮則勃亂提侵

提侵舒緩也爾雅云

媿媿安也詩曰好人提提皆舒緩之義

食飲衣服居處動靜由

禮則和節不由禮則觸陷生疾容貌態度進

退趨行由禮則雅不由禮則夷固辟違庸衆

而野

夷倨也論語曰原壤夷俟固陋也庸凡庸衆人野郊野之人

故人無

禮則不生事無禮則不成國家無禮則不寧

詩曰禮儀卒度笑語卒獲此之謂也

詩小雅楚茨之

篇卒盡也

以善先人者謂之教以善和人者

謂之順

先謂首唱也和胡臥反下同

以不善先人者謂之

諛以不善和人者謂之諛

諛之言陷也謂以佞言陷之諛與俞

同義故為不善和人也

是是非非謂之知

能辨是為是非為非謂之

非是是非謂之愚

以是為非以非為是謂之愚也

傷良曰

讒害良曰賊是謂是非謂非曰直竊貨曰盜

匿行曰詐易言曰誕趣舍無定謂之無常

之保利弃義謂之至賊保安多聞曰博少聞曰

淺多見曰閑

閑習也能習其事則不迫遽

少見曰陋難進

曰倨同提提皆易忘曰漏少而理曰治多

而亂曰耗少謂舉其要而有條理謂之治耗

治氣養心之術言以禮修身是亦治氣養心之術不必如彭祖也血

氣剛彊則柔之以調和知慮漸深則一之以

易良漸進也或曰漸浸也子廉反詩曰漸車

也勇膽猛戾則輔之以道順順故以道順輔之也

齊給便利則節之以動止爾雅云

太陵遽故節之使安徐也狹隘福小則廓之

以廣大卑濕重遲貪利則抗之以高志卑謂

也濕亦謂自卑下如地之下濕然也方言濕優

墜行而中止皆謂之濕亦謂之過謙恭而無

禮者重遲寬緩也夫過恭則無威儀寬緩恒

不及機事貪利則苟得也故皆抗之高志也

或曰卑濕亦謂遲緩也言遲緩之人如有卑

濕之疾不庸衆駑散則刳之以師友庸衆已

謂材下如駑馬者也散不拘檢者也怠慢能運動也標

弃則炤之以禍災標輕也謂自輕其身也音

照燭之使知懼也炤與照同愚款端慤則合

之以禮樂通之以思索

款誠款也說文云款意有所欲也愚款端

慤多無潤色故曰合之以禮樂此皆言修身之術在攻其所短也

凡治氣養

心之術莫徑由禮莫要得師莫神一好

徑捷速也

神神明也一好謂好善不好惡也

夫是之謂治氣養心之術

也志意脩則驕富貴矣道義重則輕王公矣

內省則外物輕矣傳曰君子役物小人役於

物此之謂也

君子能役物小人為物所役凡言傳曰皆舊所傳聞之言也

身勞而心安為之利少而義多為之事亂君

而通不如事窮君而順焉

窮君小國迫脅之君也言事大國暴

亂之君違道而通不如事小國之君順行其道也

故良農不為水旱

不耕良賈不為折閱不市

折損也閱賣也謂損所閱賣之物價

也賈音古士君子不為貧窮怠乎道體恭敬而心

忠信術禮義而情愛人

術法也橫行天下雖困

四夷人莫不貴

橫行不順理而行困窮也言所至皆貴也勞苦之

事則爭先饒樂之事則能讓端慤誠信拘守

而詳

拘守謂守而勿失詳謂審於事也橫行天下雖困四夷

情

人莫不任體倨固而心執詐術順墨而精雜

汗倨傲也固鄙固順墨當為慎墨慎謂齊宣王時處士慎到也其術本黃老歸刑名先

申韓其意相似多明不尚賢不使能之道著書四十一篇墨翟宋人號墨子墨子著書三

十五篇其術多務儉嗇精當橫行天下雖達

四方人莫不賤勞苦之事則偷儒轉脫偷謂苟避

於事儒亦謂懦弱畏事皆怠惰之義或曰偷當為輸揚子方言云儒輸愚郭璞注謂儒撰

也又云解偷儒謂儒之饒樂之事則佞兌而

不曲兌悅也言佞悅於人以求饒樂之事不曲謂直取之也辟違而不

慤慤乖辟違背不能端也於功程及勞役之事怠惰而程役而不錄程功程役勞

不檢束言不能拘守而詳之也橫行天下雖

達四方人莫不棄行而供冀非漬淖也供恭也冀

當為翼凡行自當恭敬非謂漬於泥淖也人在泥淖中則兢兢然或曰李巡注爾雅冀州

曰冀近也恭敬行而俯項非擊戾也擊戾謂項曲戾

不能仰者也擊戾也偶視而先俯非恐懼也偶視對視

也然夫士欲獨修其身不以得罪於比俗之

人也夫驥一日而千里駑馬十駕則亦及之

也

矣將以窮無窮逐無極與其折骨絕筋終身
 不可以相及也將有所止之則千里雖遠亦
 或遲或速或先或後胡為乎其不可以相及
 也不識步道者將以窮無窮逐無極與意亦
 有所止之與行遠夫堅白同異有厚無厚之察
 非不察也此言公孫龍惠施之曲說異理不可為
 法也堅白謂厚堅白也公孫堅白論曰
 堅白石三可乎曰不可二可乎曰可謂目視
 石但見白不知其堅則謂之白石手觸石則
 知其堅而不知其白則謂之堅石是堅白終
 不可合為一也司馬彪曰堅白謂堅石非石

白馬非馬也同異謂使異者同同者異或曰
 即莊子所謂大同而與小同異此之謂小同
 異言同在天地之間故謂之大同物各有種
 類所同故謂之小同是大同與小同異也此
 畧舉同異故曰此謂小同異莊子又曰萬物
 畢同畢異此之謂大同異言萬物揔謂之物
 莫不皆同是萬物畢同若分而別之則人耳
 目鼻口百體草木枝葉花實無不皆異是物
 畢異也此具舉同異故曰此之謂大同異莊
 子又曰無厚不可積也其大千里無厚謂厚
 之極不可為厚薄也不可積言其委積至多
 不可使復積也凡無厚不可積因於有厚可
 積故得其大千里然然而君子不辨止之也
 里者舉大之極也

止而倚魁之行非不難也然而君子不行止

之也

倚奇也奇讀為奇偶之奇方言云秦晉之間凡物體全而不具謂之倚魁大也

倚魁皆謂偏倚狂怪之行莊子曰南方有倚人焉曰黃獠也

故學曰遲彼

止而待我我行而就之

學曰謂為學者傳此言也遲待也直吏反

則亦或遲或速或先或後胡為乎其不可以

同至也故踵步不休跛鼈千里累土不輟丘

山崇成

重意莊六十四章九層之臺起於累土千里之行始於足下

厭其

源開其瀆江河可竭

厭塞也音一涉反源江竇也

一進一

退一左一右六驥不致

言不齊故不彼人之能致遠路也

才性之相懸也豈若跛鼈之與六驥足哉然

而跛鼈致之六驥不致是無他故焉或為之

或不為之耳道雖邇不行不至事雖小不為

不成其為人也多暇日者其出入不遠矣

多暇

日謂急出入謂道路所至也

好法而行士也

好法而能行則謂之士士

事也謂能治其事也

篤志而體君子也

厚其志而知大體者也齊

明而不竭聖人也

齊謂無偏頗也不竭不窮也書曰成湯克齊聖廣淵

人無法則俴俴然

所措履禮記曰俴俴乎其

何有法而無志其義則渠渠然渠讀為遠古字渠遠通渠

渠不寬泰之貌志識也不識其義謂但拘守文字而已矣依乎法而又深

其類然後溫溫然深其類謂深知統類溫溫有潤澤之貌舉類君子所

難故屢言之也禮者所以正身也師者所以正禮也

無禮何以正身無師吾安知禮之為是也禮

然而然則是情安禮也師云而云則是知若

師也情安禮知若師則是聖人也情安禮謂若天性所

安不以學也行不違禮言不違師則與聖人無異言師法之效如此故非禮是

無法也非師是無師也無師謂不以師為師不是師法

而好自用譬之是猶以盲辨色以聾辨聲也

舍亂妄無為也舍除也除亂妄之人孰肯為此也故學也者

禮法也夫師以身為正儀而貴自安者也師效

之禮法以為正儀如性之所安斯為貴也禮或為體詩曰不識不知順

帝之則此之謂也詩大雅皇矣之篇引此以喻師法暗合天道如文王

雖未知已順天之法則也端慤順弟則可謂善少者矣弟與

悌加好學遜敏焉則有鈞無上可以為君子

者矣既好學遜敏又有鈞平之心而無上人之意則可以為君子矣或曰有鈞無上

四字偷儒憚事無廉恥而嗜乎飲食則可謂

惡少者矣偷儒憚事皆謂懦弱怠惰畏勞苦之人也加惕悍而不

順險賊而不弟焉韓侍郎云惕與蕩同字作心邊易謂放蕩兇悍也

則可謂不詳少者矣雖陷刑戮可也詳當為祥老

老而壯者歸焉老老謂以老為老而尊敬之也孟子曰伯夷太公二老者

天下之大老也是天下之不窮窮而通者積

焉窮者則寬而容之不迫感以苛政謂惠恤鰥寡窮匱也積填委也既然則通者歸亦

多矣覆巢毀外則鳳凰不至竭澤涸魚則蛟龍不遊又與此同也行乎冥冥

施乎無報而賢不肖一焉行乎冥冥謂行事不務求人之知施

乎無報謂施不務報如此賢不肖同慕而歸之也人有此三行雖有

大過天其不遂乎若不幸而有過天亦佑之矣此固不宜有大災也

君子之求利也略其遠思也早其避辱也懼

其行道理也勇君子貧窮而志廣富貴而體

恭安燕而血氣不惰勞勸而容貌不枯怒不

過奪喜不過予予賜也周禮八柄三曰予以馭其幸君子貧窮

而志廣隆仁也仁愛之心厚故所思者廣言務於遠大濟物也富貴

而體恭殺勢也滅權勢之威故形體恭謹殺所介反安燕而血

氣不惰東理也東與簡同言東擇事理所宜而不務驕逸故雖安燕而不

至怠勞勸而容貌不枯好交也以和好交接於物志意常

也怒不過奪喜不過予法勝私也以公滅私故賞罰得

也中書曰無有作好遵王之道無有作惡遵王

之路此言君子之能以公義勝私欲也書洪範之辭

荀子卷第一

荀子卷第二

唐大理評事楊 倬 註

不苟篇第三

君子行不貴苟難說不貴苟察行如字察聰察名不

貴苟傳唯其當之為貴當謂合禮義也當丁浪反負石而

赴河是行之難為者也而申徒狄能之申徒狄恨

道不行發憤而負石自沈於河莊子音義曰殷時人韓詩外傳曰申徒狄將自投於河崔

嘉聞而止然則君子不貴者非禮義之中也之不從也

禮義之中時止則止時行則行不必枯槁赴
淵也揚子雲非屈原曰君子遭時則大行不
遇時則龍蛇也山淵平天地比子曰天與地卑
何必沈身也山與澤平音義曰以地比天則地卑於天若
宇宙之高則天地皆卑天地皆卑則山與澤
平矣或曰天無實形地之上空虛者盡皆天
也是天地長親比相隨無天高地下之殊也
在高山則天亦高在深淵則天亦下故曰齊
天地比地去天遠近皆相似是山澤平也齊
秦襲襲合也齊在東秦在西相去甚遠若以
一國入乎耳出乎口未詳所明之意或曰即
也凡呼於一山衆山皆應是山聞人聲而應
之故曰入乎耳出乎口或曰山能吐納雲霧

是以有鈎有須未詳自齊秦襲入乎耳出乎
口也鈎有須即丁子有尾也丁之曲者為鈎須
曰鈎有須類是同也莊子音義云夫萬物無
與尾皆尾類是也莊子音義云夫萬物無
形形無定稱在上為首在下為尾世人謂右
行曲波為尾今丁子二字雖左行曲波亦是
尾也卯有毛伏司馬彪曰胎卯之生必有毛羽雞
也卯有毛伏司馬彪曰胎卯之生必有毛羽雞
毛氣成毛羽氣成羽雖胎卯未生而
毛羽之性已著矣故曰卯有毛也
難持者也而惠施鄧析能精之故曰異端曲說
施梁相與莊子同時其書五車其道舛駁鄧
析鄭大夫劉向云鄧析好刑名操兩可之說
設無窮之辭數難子產為政子產執而戮之
按左氏傳鄭駟歆殺鄧析而用其竹刑而云

子產戮之、恐誤也然而君子不貴者、非禮義之中也

盜跖吟口、名聲若日月、與舜禹俱傳而不息

然而君子不貴者、非禮義之中也吟口、吟咏

也說死作盜故君子行不貴苟難、說不貴苟

察、名不貴苟得、唯其當之為貴、詩曰、物其有

矣、唯其時矣、此之謂也詩、小雅魚麗之篇、言

以喻當君子易知而難狎坦蕩蕩、故易知、易

懼而難脅小心而志畏患而不避、義死欲利

而不為所非心以為非交親而不比親謂仁

驕言辯而不辭辯足以明事蕩蕩乎其有以

殊於世也與俗人君子能亦好、不能亦好、小

人能亦醜、不能亦醜、君子能則寬容易直、以

開道人道與不能則恭敬、縛紕以畏事人與

搏同、紕與黜同、謂小人能則倨傲僻違、以驕

溢人滿溢不能則妬嫉怨誅、以傾覆人、故曰、君

子能則人榮學焉、不能則人樂告之、小人能

則人賤學焉不能則人羞告之是君子小人

之分也分異也如字君子寬而不侵侵與慢同廉而

不劇廉稜也說文云劇利傷也辯而不爭察

而不激但明察而不激切也寡立而不勝堅彊而不暴

雖寡立而不能勝雖堅彊而不兇暴柔從而不流恭敬謹慎而

容不至於孤介也夫是之謂至文言德備也詩曰溫溫恭

人維德之基此之謂矣詩大雅抑之篇君子

崇人之德揚人之美非諂諛也正義直指舉

人之過惡非毀疵也疵病也或曰讀為訾言已之光美

擬於禹舜參於天地非夸誕也與時屈伸柔

從若蒲葦非懾怯也蒲葦所以為席可卷者也剛彊猛毅

靡所不信非驕暴也信讀為伸下同古字通用以義變應

知當曲直故也以義隨變而應其詩曰左之

左之君子宜之右之君子有之此言君

子之能以義屈伸變應也詩小雅裳裳者華

左右無不君子小人之反也與小人相反君子大

心則天而道小心則畏義而節

天而道謂合於天而順道

知則明通而類

類謂知統類也

愚則端慤而法

愚謂無機

智也法謂守法度也

見由則恭而止

由用也止謂不放縱也或曰止禮也

言恭而有禮

見閉則敬而齊

謂閉塞道不行也敬而齊謂自齊整而不

怨喜則和而理憂則靜而理

皆當其理通則文而

明

彰明也

窮則約而詳

隱約而詳明其道也

小人則不

然大心則慢而暴小心則淫而傾

以邪諂事人也知

則攫盜而漸

漸進也謂貪利不知止也

愚則毒賊而亂

也愚而無畏懼也

見由則兌而倨

兌悅也言喜於微幸而倨傲也見

閉則怨而險

怨上而險賊也

喜則輕而翺

輕謂輕佻失據翺小

飛也言小人之喜輕佻如小鳥之翺然憂則

挫而懼通則驕而偏

偏頗窮則弃而僂

弃自弃也僂當

為濕方言云濕優也字書無僂字韓詩外傳作弃而累也

小人兩廢此之謂也君子治治非治亂也曷

謂耶曰禮義之謂治非禮義之謂亂也故君

子者治禮義者也非治非禮義者也然則國

亂將弗治與曰國亂而治之者非案亂而治

之之謂也去亂而被之以治案據也據舊亂而治之也荀子

安案多為語助與此不同人汗而修之者人有汗穢之行將修為善非

案汗而修之之謂也去汗而易之以修故去

亂而非治亂也去汗而非修汗也治之為名

猶曰君子為治而不為亂為修而不為汗矣

治之名君子挈其辯而同焉者合矣挈修整也謂不

煩雜善其言而類焉者應矣出其言善千里之外應之故馬

鳴而馬應之非知也其勢然也知音故新浴

者振其衣新沐者彈其冠人之情也言潔其身者懼

外物之汗也猶賢者必不受不善人之汗者也其誰能以已之焦焦

受人之絺絺者哉焦焦明察之貌也焦盡謂窮盡明於事易曰窮理盡

性絺當為惑惑惛也楚辭曰安能以身君子

養心莫善於誠無姦詐則心常安也致誠則無他事矣

致極也極其誠則外物不能害唯仁之為守唯義之為行致

誠在誠心守仁則形形則神神則能化矣誠

守於仁愛則必形見於外則下尊誠心行義

之如神能化育之矣化謂遷善也

則理理則明明則能變矣義行則事有條理明而易人不敢欺

故能變改其惡也變化代興謂之天德既能變化則德同於天馴

致於善謂之化改其舊質謂之變言始於化終於變也猶天道陰陽運行則為化春生冬

落則為天不言而人推高焉地不言而人推厚

焉四時不言而百姓期焉其時候夫此有常

以至其誠者也至極也天地四時所以有君

子至德嘿然而喻未施而親不怒而威君子

德所以嘿然不言夫此順命以慎其獨者也

而人自喻其意人所以順命如此者由慎其獨所致也慎其

獨謂戒慎乎其所不睹恐懼乎其所不聞至

誠不欺故善之為道者不誠則不獨無至

亦不違之也不能慎其獨故其德不

形則雖作於心見於色出於言民猶若未從

也雖從必疑若如也無至誠故雖出令民猶

也天地為大矣不誠則不能化萬物聖人為

知矣不誠則不能化萬民父子為親矣不誠

則疏君上為尊矣不誠則卑卑謂不為夫誠

者君子之所守也而政事之本也唯所居以

其類至所居所止也唯其所止至誠則以類

則能化萬民父子誠操之則得之舍之則失

則親君上誠則尊也操而得之則輕持至誠也而得之則易

也輕則獨行舉至誠而不難則獨行而不舍

則濟矣乎誠存濟而材盡長遷而不反其初

則化矣既濟則材性自盡長遷不君子位尊

而志恭心小而道大所聽視者近而所聞見

者遠是何邪是操術然也謂以近知遠以今

此故千人萬人之情一人之情是也人情不相遠

天地始者今日是也百王之道後王是也後

當今之王言後王之道與百君子審後王之

道而論於百王之前若端拜而議端玄端朝

猶言端拱言君子審後王所宜施行之道而

從容不勞也時人多言後世推禮義之統分

是非之分

上分如字下無問反分之使當其分

揔天下之要治

海內之衆若使一人故操彌約而事彌大

少

也得其宗主也

五寸之矩盡天下之方也

矩正也

故

君子不下室堂而海內之情舉積此者則操

術然也

舉皆也

有通士者有公士者有直士者

有慤士者有小人者上則能尊君下則能愛

民物至而應事起而辨若是則可謂通士矣

物有至則能應之事有疑則能辨之通者不滯之謂也

不下比以闇上

不上同以疾下

闇上掩上之明也疾與嫉同

分爭於中不

以私害之若是則可謂公士矣

謂於事之中有分爭者不

以私害之則可謂公正之士也

身之所長上雖不知不以悖

君不怨君而違悖也

身之所短上雖不知不以取賞

受操不誣

長短不飾以情自竭若是則可謂直士

矣

不矜其長不掩其短但任直道而竭盡其情也

庸言必信之庸行

必慎之

庸常也謂言常信行常慎

畏法流俗而不敢以其

所獨甚

法效也畏法流移之俗又不敢以其所獨善而甚過人謂不敢獨為君子

也若是則可謂慤士矣不端言無常信行無

常貞唯利所在無所不傾傾利之所在皆若是

則可謂小人矣公生明偏生闇端慤生通詐

偽生塞塞多窮也誠信生神誠信至則通於神明

夸誕生惑矜夸妄誕則此六生者君子慎之

而禹桀所以分也所以分賢愚也欲惡取舍之權舉下

也事見其可欲也則必前後慮其可惡也者見

其可利也則必前後慮其可害也者而兼權

之孰計之權所以平輕重者然後定其欲惡

取舍如是則常不失陷矣凡人之患偏傷之

也偏謂見其一隅見其可欲也則不慮其可惡也者

見其可利也則不顧其可害也者是以動則

必陷為則必辱是偏傷之患也人之所惡者

吾亦惡之賢人欲惡之不夫富貴者則類傲

之富貴之類不論夫貧賤者則求柔之見貧

皆柔屈是是非皆傲之也是非仁人之情也是姦人將以盜名

就之也

於掩世者也險莫大焉

姦人盜富貴貧賤之名於昏闇之世掩與

同故曰盜名不如盜貨田仲史鮪不如盜也

田仲齊人處於陵不食兄祿辭富貴為人灌園號曰於陵仲子史鮪衛大夫字子魚質直也

榮辱篇第四

橋泄者人之殃也

泄與漑同嫚也殃或為殃

恭儉者倂五

六也

倂當為屏却也說文有倂字倂

雖有戈

矛之刺不如恭儉之利也

言入深故與人善言

爰於布帛傷人之言深於矛戟故薄薄之地

不得履之非地不安也危足無所履者也凡

在言也

薄薄謂磅礪廣大之貌危足側足也凡皆也所以廣大之地側足無所容

者皆由以言害身也

巨塗則讓小塗則殆雖欲不謹若

云不使

殆近也凡行前遠而後近故近者亦後之義謂行於道塗大道並行則讓

之小道可單行則後之若能用意如此雖欲為不謹敬若有制物而不使之者儒行曰道

塗不爭險易之利者也

快快而亡者怒也

肆其快意而亡由於忿怒

也察察而殘者忤也

至明察而見傷殘者博

而窮者訾也

言辭辯博而見窮感者由於好毀訾也

清之而俞

濁者口也

欲求其清而俞濁者，在口說之過，謂言過其實也。或曰：潔其身則自

清也，但能口說，斯

俞濁也。俞，讀為愈。

參之而俞瘠者交也

所交

其道則必患難，雖食芻豢而更瘠也。故上篇云：勞勩而容貌不枯，好交也。

辯而不

說者爭也

不說，不為人稱說，或讀為悅。

直立而不見知者

勝也

直立謂已直人曲，勝謂好勝人。

廉而不見貴者劇也

劇，傷

也。刻已太過，不得中道，故不見貴也。

勇而不見憚者貪也

貪利則委

曲求人，故雖勇而不見憚。

信而不見敬者，好劇行也

劇，與

專行謂不度是非，好復言，如白公者也。

此小人之所務，而君子

之所不為也。鬪者忘其身者也，忘其親者也。

忘其君者也，行其少頃之怒，而喪終身之軀。

然且為之，是忘其身也。室家立殘，親戚不免。

乎刑戮，然且為之，是忘其親也。

蓋當時禁鬪殺人之法，戮

及親戚，尸子曰：非人君之用兵也，以為民傷鬪，則以親戚殉一言而不改之也。君上

之所惡，刑法之所大禁也。然且為之，是忘其

君也。憂忘其身。

遭憂患刑戮而不能保其身，是憂忘其身也。或曰：當為下

忘其身，誤為憂字耳。

內忘其親，上忘其君，是刑法之所

不赦也聖王之所不畜也乳豕觸虎乳狗不
 遠遊不忘其親也小人憂忘其身內忘其親
 上忘其君則是人也而曾狗彘之不若也凡
 聞者必自以為是而以人為非也已誠是也
 人誠非也則是已君子而人小人也以君子
 與小人相賊害也憂以忘其身內以忘其親
 上以忘其君豈不過甚矣哉是人也所謂以
 狐父之戈鑄牛矢也時人舊有此語喻以貴而用於賤也狐父地名

史記伍員曰吳王兵敗於狐父徐廣曰梁碭之間也蓋其地山名戈其說未聞管子曰蚩尤為雍狐之戟狐父之戈豈近此耶鑄刺也之欲反古良劍謂之屬鏹亦取其刺也或讀鑄為斫
 將以為智耶則愚莫大焉將以為利耶
 利害莫大焉將以為榮耶則辱莫大焉將以
 為安耶則危莫大焉人之有鬪何哉我欲屬
 之狂惑疾病也則不可聖王又誅之屬託也之欲反
 我欲屬之鳥鼠禽獸耶則不可其形體又人
 而好惡多同視其形體則又人也其好惡人多與賢人同但好鬪為異耳

世德堂刊 卷之三

之有鬪何哉我甚醜之其禍如此有狗彘之

勇者有賈盜之勇者狗彘勇於求食賈盜有

小人之勇者有士君子之勇者小人勇於暴

義言人有此數勇也爭飲食無廉恥不知是非不辟死

傷不畏衆彊恹恹然唯利飲食之見是狗彘

之勇也辟讀為避恹恹愛欲之貌方為事利

為事及利也爭貨財無辭讓果敢而振猛貪

而戾恹恹然唯利之見是賈盜之勇也振動也戾

乖背也春秋公羊傳曰葵丘之會相公振而矜之何休云亢陽之貌也輕死而

暴是小人之勇也義之所在不傾於權不顧

其利舉國而與之不為改視重死持義而不

撓是士君子之勇也雖重愛其死而執節持

行曰愛其死以有待也鯀鮐者浮陽之魚也鯀鮐魚名

魚好浮於水上就陽也今字書無鮐字蓋當

為鮐說文云即鱣鮐鮐字蓋鯀魚一名鯀

鮐莊子與惠子遊於濠梁之上鯀魚出遊是

浮陽之義或曰浮陽勃海縣名也鯀音稠鮐

布末怯於沙而思水則無逮矣怯與祛同揚

反世德堂刊 尚書卷之三

去也齊趙之總語去於沙謂失水去在沙上也莊子有胠篋篇亦取去之義

患而欲謹則無益矣人亦猶魚也自知者不怨人

知命者不怨天怨人者窮徒憤怨於人不自修者則窮迫無所

出怨天者無志有志之士但自修身遇與不遇皆歸於命故不怨天失

之已反之人豈不亦迂哉迂失也反榮辱之

大分安危利害之常體先義而後利者榮先

利而後義者辱榮者常通辱者常窮通者常

制人窮者常制於人受制於人是榮辱之大分也

其中雖未必皆然然其大分如此矣材慤者常安利蕩悍者常

危害材慤謂材性愿慤也蕩悍已解於修身篇安利者常樂易危

害者常憂險樂易歡樂平易也所謂愷悌者也樂易者常壽

長憂險者常夭折是安危利害之常體也亦

率如夫天生烝民有所以取之言天生衆民此其君臣上下

職業皆有取之道非其道所以敗之也志意致脩德行致厚智

慮致明是天子之所以取天下也致極也言如此是乃

天子之所以取天下之道也政令法舉措時聽斷公當為政令

此德堂刊 卷之二

法或曰政當為正舉措時謂與力役不奪農時也上則能順天子之

命下則能保百姓是諸侯之所以取國家也

志行脩臨官治上則能順上下則能保職是

士大夫之所以取田邑也脩法則度量刑辟

圖籍度丈尺量斗斛刑法之書左氏傳曰先王議事以制不為刑辟圖謂模寫土地

之形籍謂書其戶口之數也不知其義謹守其數慎不敢

損益也若制然父子相傳以持王公世傳法則所以保持

王公言王公賴之所為治也是故三代雖亡治法猶存是

官人百吏之所以取祿秩也孝悌原慤鞫錄

疾力以敦比其事業而不敢怠傲是庶人之

所以取煖衣飽食長生久視以免於刑戮也

鞫與拘同拘錄謂自檢束也疾力謂速力而作也敦厚也比親也言不敢怠惰也飾

邪說文姦言為倚事倚已解上倚事怪異之事陶誕突盜

陶當為構杙之構頑囂之貌突凌突不順也或曰陶當為逃隱匿其情也惕悍僇

暴惕與蕩同以偷生反側於亂世之間是姦人之

所以取危辱死刑也其慮之不深其擇之不

謹其定取舍，桔僂是其所以危也。小人所以危亡由於

計慮之失也，桔，惡也，謂不堅固。材性知能，君子小人一也。好

榮惡辱，好利惡害，是君子小人之所同也。若

其所以求之之道則異矣。小人也者，疾為誕

而欲人之信已也，疾為詐而欲人之親已也。

禽獸之行而欲人之善已也，慮之難知也。行

之難安也，持之難立也。慮之難知，謂人難測，其姦詐行之難安，言

易顛覆也，持之難立，謂難扶持之也。成則必不得其所好，必遇

其所惡焉。雖使姦詐得成，亦必有禍無福。故君子者，信矣而

亦欲人之信已也，忠矣而亦欲人之親已也。

脩正治辨矣，而亦欲人之善已也，慮之易知

也，行之易安也，持之易立也，成則必得其所

好，必不遇其所惡焉，是故窮則不隱，通則大

明。不隱，謂人不能蔽隱；彰，小人莫不

延頸舉踵而願曰：知慮材性，固有似賢人也。

願猶慕也，賢人謂賢過於人也。夫不知其與已無以異也，則

君子注錯之當而小人注錯之過也注錯謂

錯履也亦與措智同義也故熟察小人之知能足以知其

有餘可以為君子之所為也譬之越人安越

楚人安楚君子安雅雅正也而有美德者謂

飛堤提鸞斯雅鳥也是非知能材性然也是注錯習俗

之節異也習俗謂所習風俗節限之制也仁義德行常安之

術也然而未必不危也汙侵突盜常危之術

也然而未必不安也慢當為漫漫亦汙也水冒物謂之漫漫莊子云北

人無擇曰舜以其辱行漫我漫莫半反莊子又曰澶漫為樂崔云淫術也李云縱逸也一

曰漫欺故曰君子道其常而小人道其怪道

謂非常之事取以自比也凡人有所一同飢而欲食寒而

欲煖勞而欲息好利而惡害是人之所生而

有也是無待而然者是禹桀之所同也目

辨白黑美惡耳辨音聲清濁口辨鹹酸甘苦

鼻辨芬芳腥臊骨體膚理辨寒暑疾養膚理

之文理是又人之所常生而有也是無待

而然者也是禹桀之所同也可以為堯舜可
 以為桀跖可以為工匠可以為農賈在勢注
 錯習俗之所積耳積在所是又人之所生而有
 也是無待而然者也是禹桀之所同也為堯
 禹則常安榮為桀跖則常危辱為堯禹則常
 愉佚為工匠農賈則常煩勞然而人力為此
 而寡為彼何也曰陋也言人不為彼堯禹而
 固陋堯禹者非生而具者也夫起於變故成
 者也

乎脩脩之為待盡而後備者也變故患難事

起於憂患成於脩飾由於待盡物理然後乃
 能備之孟子曰天將降大任於是人也必先
 苦其心志勞其筋骨窮餓其體膚空乏其身
 行拂亂其所為所以動心忍性增益其所不
 能也智生於憂患而人之生固小人無師無
 死於安樂為于偽法則惟利之見耳人之生固小人又以遇亂
 世得亂俗是以小重小也以亂得亂也君子
 非得勢以臨之則無由得開內焉開小人之
 道今是人之口腹安知禮義安知辭讓安知

廉耻隅積

言口腹無所知隅二隅謂其分也積積習

亦哂哂而噍

鄉鄉而飽已矣

哂哂噍貌汝鹽反噍嚼也才笑反鄉鄉趨飲食貌許諒反

人無師無法則其心正其口腹也

人不學則心正如口

腹之欲也今使人生而未嘗睹芻豢稻粱也惟菽

藿糟糠之為睹則以至足為在此也俄而粢

然有秉芻豢稻粱而至者則矐然視之曰此

何怪也

粢精潔貌牛羊曰芻犬豕曰豢豢圈也穀食於圈中矐然驚視貌與矐

同史記曰故鳥不矐許聿反

彼臭之而無嫌於鼻

臭許又反嫌當

為儼厭也苦廉反或下忝反

嘗之而甘於口食之而安於

體則莫不弃此而取彼矣今以夫先王之道

仁義之統以相羣居以相持養以相藩飾以

相安固邪

持養保養也藩飾藩蔽文飾也

以夫桀跖之道是

其為相縣也幾直夫芻豢之縣糟糠爾哉

以言

先王之道與桀跖相縣豈止糟糠比芻豢哉幾讀為豈下同

然而人力為

此而寡為彼何也曰陋也陋也者天下之公

患也

此公共有

人之大殃大害也故曰人者好

告示人告之示之靡之僕之鈇之重之靡順從也

僕疾也火緣反靡之僕之猶言緩之急也則夫

塞者俄且通也陋者俄且憊也愚者俄且知

也憊與憊同猛也方言云晉魏之間謂猛為憊者俄且憊言鄙陋之人俄且矜莊有

威儀也詩曰瑟兮憊兮鄭云憊寬大也下板反是若不行則湯武在

上曷益桀紂在上曷損若不行告示之道則湯武何益於天下桀

紂何損於百姓所以貴湯武何損於天下桀武賤桀紂以行與不行耳湯武存則天下從

而治桀紂存則天下從而亂如是者豈非人

之情固可與如此可與如彼也哉人之情食

欲有芻豢衣欲有文繡行欲有輿馬又欲去

餘財蓄積之富也皆人之所貴也然而窮年累世不

知不足是人之情也不知不足當為不知足剩不字或曰不足猶不

得今人之生也方多蓄雞狗猪彘又蓄牛羊

然而食不敢有酒肉餘刀布有困窮刀布皆

取其利布取其廣困廩也園曰困方然而衣

不敢有絲帛約者有筐篋之藏然而行不敢

有輿馬

約儉嗇也。筐篋藏布帛者也。言又富於餘刀布也。

是何也非

不欲也。幾不長慮顧後而恐無以繼之故也。

於是又節用御欲

御制也。或作禦止也。

收斂蓄藏以繼

之也是於已長慮顧後幾不甚善矣哉

幾亦讀為

豈今夫偷生淺知之屬曾此而不知也

且偷苟也

糧食大侈不顧其後俄則屈安窮矣

大讀為太屈竭

也。安語助也。猶言屈然窮矣。安已解前。

是其所以不免於凍餓

操瓢囊為溝壑中瘠者也

乞食羸瘦於溝壑者言不知久遠生

業故至於此也

况夫先王之道仁義之統詩書禮樂

之分乎

為生業尚不能知况能知其遠大者分制也扶問反

彼固天下

之大慮也將為天下生民之屬長慮顧後而

保萬世也其深長矣其温厚矣其功盛姚遠

矣

深古流字温猶足也言先王之道於生人其為温足也亦厚矣姚與遙同言功業之

盛甚長遠也

非熟脩為之君子莫之能知也

熟甚也甚

修飾作為之君子也

故曰短綆不可以汲深井之泉知

不幾者不可與及聖人之言

綆索也幾近也謂不近於習也

夫詩書禮樂之分固非庸人之所知也故曰

一之而可再也既知一則有之而可久也不可

中道廣之而可通也知禮樂廣博則於事可通慮之而可

安也思慮禮樂則無危懼反鈇察之而俞可好也與鈇

公同循也既知禮樂之後却循以治情則利

察之愈可好而不厭俞音愈利益也禮記曰故聖王所以治人以為名則

榮以羣則和以獨則足知詩書禮樂羣居則

樂意者其是耶樂意莫過於此夫貴為天子富有天

下是人情之所同欲也然則從人之欲則勢

不能容物不能贍也故先王案為之制禮義

以分之以禮義分使有貴賤之等長幼之差

知賢愚能不能之分皆使人載其事而各得

其宜載行也然後使慤祿多少厚薄之稱慤

也謂實其祿使當是夫羣居和一之道也故

仁人在上則農以力盡田賈以察盡財百工

以巧盡械器盡謂精於事察謂明其盈虛士

大夫以上至於公侯莫不以仁厚知能盡官

職夫是之謂至平各當其分雖貴賤不同然謂之至平也故或

祿天下而不自以為多謂為天子以或監門

御旅抱關擊柝而不自以為寡監門主門也御讀為迂迂

旅逆旅也抱關門卒也擊柝擊木所以警夜者皆知其分故雖賤而不以為寡也故

曰斬而齊枉而順不同而一夫是之謂人倫

舊有此語引以喻貴賤雖不同不以齊一然而要歸於治也斬而齊謂疆斬之使齊若漢

書之一切者枉而順雖枉曲不直然而歸於順也不同而一謂殊塗同歸也夫如此是人

之倫理也詩曰受小共大共為下國駿蒙此之謂

也詩殷頌長發之篇共執也駿大也蒙讀為麗厚也今詩作駿麗言湯執小玉大玉大

厚於下國言下皆賴其德也

荀子卷第二

