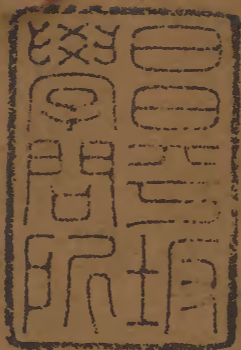


濂洛風雅

八九

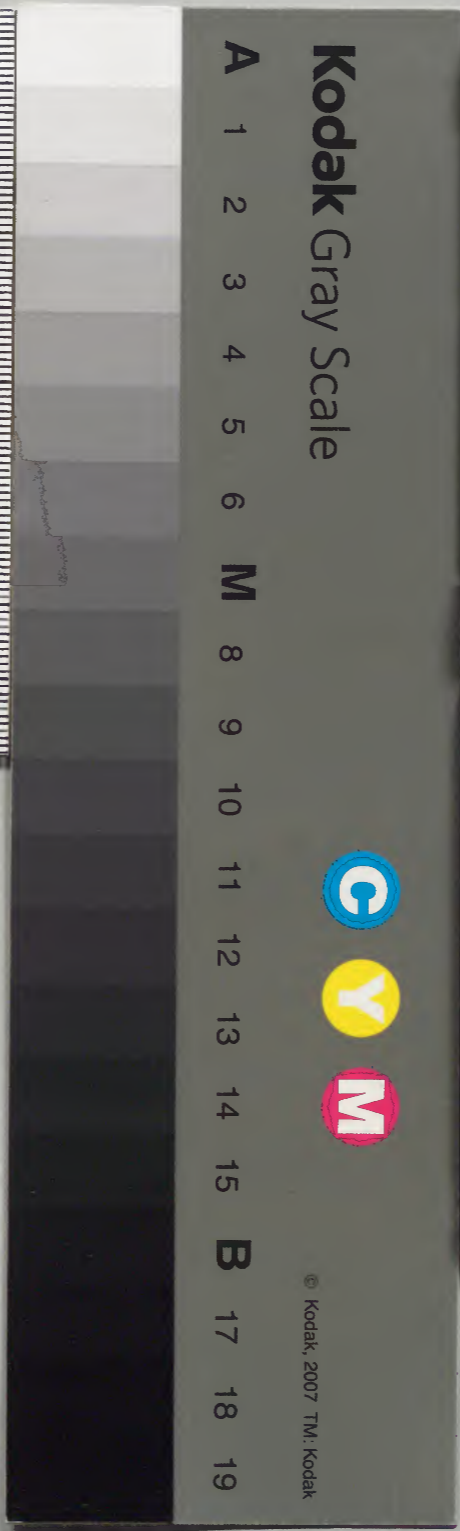


|     |   |   |   |
|-----|---|---|---|
| 漢書門 |   |   |   |
| 九   | 四 | 三 | 九 |
| 一   | 〇 | 五 | 函 |
| 一   | 四 | 二 | 冊 |

|      |   |   |   |
|------|---|---|---|
| 內閣文庫 |   |   |   |
| 九    | 四 | 三 | 九 |
| 一    | 〇 | 五 | 函 |
| 一    | 四 | 二 | 冊 |

理學全書

|      |            |      |  |
|------|------------|------|--|
| 內閣文庫 |            |      |  |
| 番號   | 漢          | 9439 |  |
| 冊數   | 142 ( 18 ) |      |  |
| 函號   | 299        | 47   |  |



瀛洛風雅卷八

薛文清

五言古詩三十五首

七言古詩五首

五言律詩十七首

七言律詩三十二首

五言絕句二首

七言絕句三十五首

胡敬齋

五言古詩二首

五言律詩三首



淺草文庫

薛文清

七言律詩六首

五言絕句一首

七言絕句五首

濂洛風雅卷八

薛文清

五言古詩

古詩

窈然觀化始本自同一初聖者唯其性大道蟠皇輿云  
何千古後岐路如錙銖西學外形器立宗暢清虛涵天  
勢方漲捧土誠為愚不有諸老力生民竟為魚寄語後  
來人慎莫迷所趨  
水火非無功焦溺亦由此所以立天機千載莫能理君  
子得其操小人迷所止四海豈不遙發軔良自邇泰山  
豈不高舉足不踰咫薰風愜民心黃竹蕩人耳善惡反

手間胡不慎其始

靄靄高山雲招之正徘徊冥鴻一以縱畢弋胡爲哉寧  
知羸豕壯躅躅多毒猜沉沉辟穀子爲謀一何乖向非  
平勃力炎靈遂如灰獨有周南篇歌之有好懷  
季子多黃金張儀富秦土腐鼠爭饑鳶鹿豕競貪虎周  
道久已非三綱如綴縷巖巖養氣翁鳴鳳獨高舉圓方  
遍九州周覽無定所天飈激知音雲漢濯文羽大道今  
依然捍闔安足數

河汾五賢詠

卜子夏

浩浩西河流遙遙東魯小山河遠相隔千里獨遊還升

堂輿可入豈曰文辭觀相從陳蔡厄松柏知天寒索居  
晚歸來侯國師甘盤去之幾千載高風灑塵寰瞻望不  
可及青雲映西關

段干木

冥鴻不受弋神龍不可羈所以高世士孤情薄雲霓矯  
矯段干木志節一何竒珪組豈其願軒冕不吾希踰垣  
猶弗見况乃趨走之豈徒侯國尊凜爲百世師

文中子

古人不可見古俗寧復淳依依萬春鄉疎屬連清汾良  
時曠莫與鳴鳥寂不聞悠悠禮樂志終與麋鹿羣頽波  
逝東極寒雲滿西津惜哉經世言淆雜多蕪榛時無伊

漢洛風雅卷八  
川子此意將誰論

太史公

愛有所見忌忠有所見疑古來非一朝人道每如茲悠  
悠太史公言論適有期謂必情可白寧知事參差竒文  
雖自解驟驥諒難追蒼伯彼何人千載存其詩

東臯子

人仕為其名子仕獨為酒一斗衆所稱五斗吾自取猶  
嫌酒未足棄官歸隴畝葛巾耕東臯烟雨牛一耜種黍  
學陶翁自釀還給口沉飲得真味萬事亦何有清風千  
載餘誰復尚能友

泊舟貽溪宿陽樓山下

草堂傍溪谷瀟灑無塵埃隱几流水去開牖青山來客  
情既虛靜遠目何曠哉弭節得周覽外慮仍侵懷村落  
日已暝山氓猶未回念此不能寐遠抱殊難裁

湘江舟中

湛湛湘水綠夾岸叢篁多挽舟逆水上南風起微波嘉  
此晴霄景逍遙翫江沱沙渚曠緬邈雲岫紛嵯峨遠目  
為舒暢客意將如何濯纓吾所愛聊為扣舷歌

遊習家池

谷口一逕入蒼山四邊開中有習池水水碧無纖埃泉  
源初噴薄交流遂滌洄飛鳥鏡中度行雲天外來微風  
一蕩拂林影久徘徊寒光空心性俯玩何悠哉愛此不

能去載歌寫中懷

遊君山寺

為愛湖中山遂尋山下路躋攀轉幽邃澗谷亦回互石  
磴足莓苔青林雜烟霧前行如有窮嵐嶺乍分布招提  
壑重湖千里周一顧孤峯四無根形氣自依附山僧復  
導我窈窕更徐步疎籬野蔓懸老圃寒泉注逕轉山房  
深重與絕境遇白雲簷外生清風竹間度庭花雜無名  
歲晏色猶故澄心得妙觀忘言契相晤愛此林壑清遂  
薄塵俗務重来待何時尚子畢嫁娶

洞庭遇雨

孤舟行何遲歲晚洞庭雨跳波亂明珠隨風颺細縷雲

霧失君山波浪連吳楚莫唱斑竹枝別思滿南浦

雨後臨雙池

時雨夜來歇雙沼朝欲平香草何瑣雜芊蔚繞岸生脩  
竹瀉風露圓荷貼青萍顧此好脩客覽彼衆物榮徘徊  
撫雕檻徙倚常素屏採掇終有贈緬焉起深誠

雜詠

唯山有奇石唯水有漣漪吾心諒誰告耿耿徒自知悠  
悠世間物邂逅貴有時後來安劉者往日吹簫兒向非  
附青雲汨沒將何為蒼蒼霜雪幹豈無大廈姿山深少  
蹊逕匠石慎所遺  
古劍匪新器古瑟匪新音雖無適俗態知已在所尋充

子佩服美感子淡泊心韞匱固有待無悶良可欽

淑浦雜詠

山縣孟冬交草木盡黃落官署何嚴嚴寒雨灑寥廓讀  
書三十年志願常異俗栢府既先登憲節復早握蠻荒  
過三秋征科媿才弱所願採蘭芷聊以比葵藿深念方  
在茲無欲自欣樂

沅州元夜

五溪古荒服連延列邊墉自從啓明運便已變華風民  
俗競佳節適與中州同我來一何久三見春燈紅竊食  
飽官廩曾無分寸功豈不愧伐檀還應感飛蓬今夕復  
何夕列炬當庭中行翳脩竹枝吟對梅花叢翫此歲華

物舒我天游蹤言歸即當歸挂席湖江東

臺中歸

習僻已成性于人嬾將迎日暮臺中歸掩戶親一燈但  
取書笑樂不顧俗重輕自得復誰語茲道將吾成

一室

奉使三年歸京華營一室一室陋且偏入門惟四壁豈  
不憂窶貧所貴稱達人無倉廩儲心有宇宙春蠅蚋  
復蠅蚋顛頑不知返周道能推輪不在羊腸坂惟河有  
天源惟小有崑崙擾擾勿重陳宴坐思探元

夜坐

銀燭一寸光照我千古心事諒誰語秉筆空沉吟幽

懷載草草妙思彌惛惛豈無楊子雲視昔猶視今

答趙彬

余知趙君將十年矣近又會於京師惜乎余力不能振之也雖然君子求其在我者而已用舍遲速非所汲汲况如君者又當待振與否能為之輕重者哉余近有山東之行君以十詩見貺反覆誦翫盖知其所存之不苟但稱許區區者有所愧耳情不能已輒依來章以答其意云  
美人生南國艷色世所稀明眸一回顧草木生光輝我行重嗟惜便欲携同歸贈以青玉案貢之黃金扉如何久契闊此念將無違

左答青青嶺上松

仙山有高梧玄圃足脩竹飄然九苞鳳下覽遂所欲流音散天飈文彩絢朝旭泰和良在茲瑞牒光前錄

右答冀北生騏驎

層雲生岱宗時雨遍東海杏壇宛如昨聖人教猶在况當時運熙文風盛而藹翹翹士林英無不生光彩我行亦有為棫樸時當采

右答泰山何巖巖

我我憲府臺鬱鬱臺中栢顧我樗散姿謬作乘驄客悠悠今幾年區區竟何益寧知憂寔負但自保貞白中復荷寵光分符海東域得觀鄒魯風載沾詩禮澤呈仁一



以敷菁莪共歡悅猶有江湖心時將戀天闕

右答屈軼生堯庭

馳車出都門遙遙指齊魯念子不能別對景獨容與垂  
楊裊薰風輕塵衰朝雨仰視雲間翼分飛無定所丈夫  
方有為雜憂寧足苦願保金玉躬潛脩繼前古

右答扶桑日初出

鷓鴣占一枝鯨鵬起千里達人足大觀曲士馬足擬所  
以君子言觀海難為水大哉天地間舉目皆至理努力  
探化元高高望吾子

右答丹砂生楚國

天運行不息君子恒法之乾乾不自己汲汲非所私仁

義存諸身有蓄必有施既非淺俗觀當負遠大期吾子  
安厥需彙進寧非宜

右答日月易流邁

丹山有文羽和鳴向青霄滄溟有潛鱗一夕搏扶搖如  
何賢達士甘心向漁樵諒懷肥遯志恐負山林嘲休明  
盛夔契于焉共道遙

右答珊瑚生海底

吾觀天地大萬物同一原如何末學差坐此枝葉繁鉛  
華滅素質雕蟲失本根憶昔南遊日得子同晤言圖畫  
發幽秘身心契真元邈哉追前脩此道期共敦

右答大道久不講

古來賢哲士用舍皆無心所以窮達間一節良可欽趙  
子不浪出客居時光臨矢心永無數感子金玉音

右答古人重出處

出金陵

金陵宿雨霽杲杲秋日明繆承北闕召促裝出西城追  
隨冠蓋集酌別臨江亭徘徊不能別去住難為情掛席  
曉風發解纜早潮生抗手謝送者令人意難平所願各  
努力令德崇端貞

遠道

遠道復遠道馳驅何草草及歸已踰年白髮添不少入  
門悼先已痛哭傷懷抱子婦共號咷百感相煎燭拭淚

問里問歎逝驚莫保衰殺誰使然矯首問蒼昊從此甘  
息機田野安吾老

擬古

庭竹生涼颺明月從東上候蟲草根鳴夜靜聲愈響道  
遙步塔除悠然起遐想三皇五帝時享樸竟焉往王風  
降黍離禮樂委榛莽反覆千載間內外雜相長是非垂  
不泯勝負在俯仰令人意難平撥置聊自廣

七言古詩

洞庭湖歌

吾觀庖犧龍馬圖五行惟水居其初自從清濁奠高下  
山澤通氣無時無荆南之水亦衆矣壯觀惟有巴陵湖

浦洛風雅卷一  
世俗相傳八百里足跡未到空躊躇今秋持節來南楚  
舟泊岳陽訪竒古登樓始得肆遐觀萬頃洪濤際天宇  
如從東岱窺滄瀛一點儼山隔煙雨長風歛起層霄間  
溟渤洶洶增狂瀾轟天揭地急雷鼓排空炫日堆銀山  
須臾風止波濤定涵泳虛空開玉鏡金烏飲淵千丈紅  
白鷗落影一行淨行客喜甚無氛埃連翩大舸爭往來  
我亦飄然下樓去放舟中流何快哉蜀江西來半天瀉  
瀟湘南接蒼梧野一劍橫空有所之大夫不作悠悠者  
洞庭洞庭七澤雄鄒魯昔有觀濶翁我今賦此良不苟  
乃知有本無終窮

一過鹿門山

西來漢水浸山根舟人云此是鹿門峭壁蒼蒼石色古  
曲逕杳杳藤蘿昏亂峯幽谷不知數底是龐公樓隱處  
含情一嘯江風清雙櫓急搖下灘去

天馬歌

天馬西極來一日行千里雙睛懸鏡秋水清四蹄削鐵  
長風起骨骼既已異性情真復殊饑食玄圃千頃禾渴  
飲天源萬斛珠天馬不易得世亦不易識奮身振鬣何  
昂藏有時暫向駑駘立駑駘謂天馬神駿徒為爾我水  
一斗休我芻一束止天馬朝朝忍渴饑河清伯樂馬足  
俟天馬為之笑飽逸寧足誇一夕長鳴得天路顧爾連  
蹇泥中蛙

望海歌

我生足迹半天下，揭來持節臨東夏。萬里滄溟入壯觀，  
洞庭彭蠡足驚詫。三韓之西日本東，玄冥少昊迴祝融。  
歸墟尾閭杳難測，清江碧漢來無窮。碣石依稀望中小，  
天台不斷連山繞。烟波明滅散羣鷗，雲水空青浮衆島。  
扶桑漸覺明朝暎，還從海底昇金盆。太陰滅盡清輝發，  
羲和穩駕波無痕。有時颶母逞神武，馮夷擊鼓百怪舞。  
白浪峩峩摧雪山，黑霧茫茫漲天宇。三山六鼇安在哉，  
祖龍已去劉郎來。樓船不復返秦俠，雲帆更欲尋蓬萊。  
雄豪千古俱淪沒，唯有潮聲尚如昨。從誰海上論盈消，  
獨倚蒼山看寥廓。

寄題廣漢張魏公讀書巖

廣漢之山甲西蜀，聞有石巖石山麓。想當英傑未遇時，  
携書獨向巖間讀。巖間日月閑且長，遠從虞夏窺黃唐。  
幽探造化鬼神變，明察典禮人道常。古書遍讀飽經濟，  
一朝適與風雲際。社稷頻將赤手扶，砥柱不逐洪波逝。  
金輪腥濁乾與坤，冥冥九宇皆妖氛。要除貔貊正人極，  
誓驅貔虎清中原。其如讒言增萋菲，一斥南荒垂二紀。  
容光雖荷天開明，孤忠竟與時已矣。俯仰于今幾百秋，  
名將江漢無停流。思公招公公不起，遙想寒巖添我愁。

五言律詩

久雨遣懷

秋來常苦雨風氣早生寒小鳥投林急高鴻下食難奔  
流淹古道密霧隱前山試誦停雲句中懷獨未寬

寄秉忠周司訓

過我衡門下秋宵雨歇初繁星隨漢閣明月到牕虛別  
數寧辭酒談多不厭書今朝遠相憶陡覺鬢毛疎

謾成

客裏經年久交遊日漸新名浮真自媿知少不生嗔大  
道終非外微言總是真悠然無所競轉覺快心神

大江逢霽景獨酌有作

舟行逢霽景逸興杳難羣綠樹江邊影青天水底雲衆  
山連復斷雙艣合還分自酌金樽酒微吟到半醺

辰溪曉泛

湛湛江流碧層層石岸高蠻謳催健櫓瘴雨灑輕舸自  
勗冰霜操寧辭旦夕勞五溪山萬疊何處是龍標  
蒼峽幾千尺天開萬古餘波穿石眼瘦舟壑水心虛歷  
歷瞻奇秀悠悠想化初所希觀物妙難覓邵堯夫

舟發長沙

十日長沙住登舟憶少陵花飛有底急酒美為誰傾浩  
浩當年興悠悠此日名幸逢明盛世持斧故南征

沅州新正書景

頗訝沅州地新正景不同遠山青草瘴深院落梅風角  
角尋巢鳥喧喧采蕊蜂春衣初試袂和氣滿簾櫳

夜坐偶書

夜夜燒官燭時時讀我書  
斗牛雙古劍天地一迂儒  
郡邑三苗外風霜兩歲餘  
江湖懷魏闕似覺鬢毛疎

舟中

來往雖云數應無媿此江  
觀書心見獨揉櫓韻聞雙岸  
轉山相掩湍轟石互撞裁  
詩清興發晏坐啟船牕

題瞻雲卷

遊子久行役松楸空係情  
幾經秋草合長見白雲生水  
映遙空淡烟迷暮壠平鶴  
歸華表夜滄海月虛明

讀書

俯仰千年道常看萬卷書  
鬢毛兼黑白事業尚鉛朱  
庭

雨催寒早牕風度月虛撫  
時寧浪出慨想北溟魚

中秋夜諸生持酒至

憲府乘驄入湖南仗斧遊  
異鄉饒節序故甲忽中秋  
白月當空度明河入夜流  
諸生勞載酒堅坐看相酬  
五見中秋節湘南想北州  
忽看今夜月忘却昔年愁  
汾水通河漢龍門近斗牛  
霜鐘傳永夕高詠未能休

聞張侍御陞大理卿復陞都御史

聞道張公子頻年被寵光  
一清廷尉法再肅柏臺霜  
絕足風雲闊高門歲月長  
所期崇令德汗簡看垂芳

潞河舟中

歲月忽如昨三年又此來  
水長通御苑山近繞金臺  
謬

擬傳心學慙無濟世才永懷清不寐終夕望三台

錦城館寓

紅芳經雨重翠竹引風多生意每如此天心奈樂何一杯吾自勸隔戶鳥當歌忽起鄉關念條山繞大河

七言律詩

讀文山傳

朔氣蕭森歲向深揮戈拔淚動哀吟艱危已竭回天力慨慷猶存捧日心海水尋常秋月冷塞雲千里暮星沉悠悠往事都如夢只有孤忠照古今

讀許魯齋思親詩次韻

觸目家山總是思思親况遇早春時日長每聽詩書訓

風煖頻隨杖屨嬉百載韶華成荏苒終天涕泪感睽離自緣孤子無誠孝不是人生有盛衰

風光滿目動哀思春草春花似舊時堂斧已成終古恨斑斕不復往時嬉中宵祇解追前夢隔歲猶如在遠離却憶高堂覽明鏡曾將華髮歎年衰

彷彿音容彷彿思衣冠出入憶當時成人未返林鳥哺稚子曾騎竹馬嬉椿老暮庭風撼撼草荒春塚雨離離固知罔極恩難報只恐終天孝易衰

榮陽詠古

蕭蕭涼吹動秋空千古河山一望中廣武連營秋草碧鴻溝分壤夕陽紅石鱗有甲含蒼蘚鐵馬無聲散曉風

何限英豪俱泯滅白雲依舊出層峯

都城春夕永懷

春城鼓角夜沉沉旅館東風動客吟何處樓臺開好景  
誰家絃管動清音燈前看劍添雄志膝上鳴琴托古心  
呼酒更須連夜飲放懷寧惜橐中金

狄梁公墓

印山山下重夷猶曠世思公涕淚流荒塚一堆埋義氣  
豐碑千古表忠謀李唐神器危還正武媚妖氛散復收  
更賴紫陽華袞筆奸邪聞見總包羞

秋日王屋道中

寥落山家處處稀尋幽陟嶽馬行遲滿溪紅葉沉秋水

半嶺霜棉吐夕暉雨霽石田收稼了烟深松徑負薪歸  
詩成只恐山靈笑千仞峯頭一振衣

發沅州

畫船清曉發沅州送別官曹簇遠洲雙艣忽隨高岸轉  
孤城已隔亂山稠殊風異俗多經覽瘴雨蠻烟任去留  
向夕燈明何處泊蒼蒼候館石林秋

益陽詠古

瀆水西來遠縣流烟波遠接洞庭秋津頭客舫足江貨  
岸畔人家多竹樓甘壘草荒秋月淡裴亭樹老暮烟稠  
浮丘仙子何須問我亦當年賦遠遊

寧鄉詠古



風烟渺渺接長沙竹樹蒼蒼繞縣衙入境已知山水秀  
觀風殊覺士民佳魏公華表橫秋草易被巖扉掩暮霞  
更覓南軒讀書處寒梅開向古祠花

長沙詠

名郡前賢是舊遊我來迴想興悠悠少陵幾醉樽中酒  
子厚重題驛畔樓岳麓雲霞常帶雨洞庭波浪遠涵秋  
爲邦誰似朱夫子道與湘灘晝夜流  
明時持節按湖南澤國風烟到自譖客舫盡應依水市  
人家多是住小嵐三苗已見華風遠五嶺應知聖澤覃  
廊廟只今登俊彥不勞詞賦弔湘潭

洞庭湖阻風

海內無如此壯遊高風木落洞庭秋青山半在波中出  
白浪渾如天上流騷思難尋澧浦佩客程頻望岳陽樓  
江河遠客情何似浩想希文獨未休

儀真詠

東南水陸會真州河朔風雲拱上游潮落瓜洲遠渡出  
天連楊子大江流迎鑿鎮古名猶在解劍橋荒事已休  
多少繁華成俯仰萬家烟火不勝秋

過流河驛輓王侍御

停舟沽酒酌王君忍見寒蕪遍旅墳岐路可無人世別  
星霜便有死生分青驄踏名猶在白鶴旋歸語竟聞  
俯仰幾回增感慨朔風吹斷海西雲

沅州雜詠

涓埃無補聖明朝持節南荒歲月遙幾見闌干生薜荔  
旋看烟雨綻芭蕉山城每聽鐘聲早金闕常思扇影高  
為報鷓鴣行舊知己耽書未解子雲嘲  
楚道西連蜀道長五溪風土古蠻鄉相傳遺種多槃瓠  
見說藏書即酉陽梅雨來時諸水漲野雲飛處萬山蒼  
鐵冠自是心如鐵一任江如九曲腸

樓上

都門樓閣倚中天夏日登臨思渺然樹繞西山濃着雨  
地連東海淡浮烟塵消綺陌填車馬香煖歌臺醉管絃  
獨有道人清似鶴謾從華表記歸年

秋日靈巖道中

路入山門景便幽高風不獨石林秋照人霜葉紅於染  
拂袖嵐光翠欲流幾過野橋橫絕澗遙從古刹見高樓  
北峯直與天相接更擬攀蘿到上頭

題觀風圖

九重深詔遣星軺使者觀風郡國遙水逐雕輪隨地遠  
山開錦障拔天高嚴城樹杪門初啟候吏花邊馬不驕  
萬里咨詢皆帝力生民隨處樂耕樵

兖州道中

敷土名傳舊兖州山川遺跡快追遊泗沂凍解波猶淺  
鳧鶚春回翠欲流野火碑餘秦相國闕宮詩誦魯諸侯

懸知尼父當年志夢寐長思見盛周

送陳都憲鎮關中

四朝風紀受恩深又見西行捧德齊天上神仙知暫別  
關中父老喜重臨戍閑部伍清河曲地遠桑麻接華陰  
到處行臺懷帝闕封章還擬罄丹心

步朱尚寶送行韻用以留別

驛路春風酒半醒離情花思兩冥冥穿林乳燕深深去  
傍柳流鶯細細聽官渡已過滹水碧家山又近太行青  
龍門舊業應如昨樵谷漁磯取次經

華清宮

天寶承平柰樂何華清宮殿鬱嵯峨朝元閣峻臨秦嶺  
羯鼓樓高俯渭河玉笛長飄雲外曲霓裳間舞月中歌  
祇今惟有溫泉水嗚咽聲中感怨多

送李僉都經畧叙播

五月樓船發錦江中丞斧鉞靖蠻邦一天勝氣隨龍勅  
千里長風捲繡幢定有奇兵擒孟獲不勞飛將斬王雙  
朝廷恩信更須布苗獠行看到處降

與李都憲錦江泛舟

津頭打鼓發官船泛泛清波散曉烟岸轉漸移江上樹  
艣搖頻拂鏡中天岷峨西北小重疊吳蜀東南水接連  
却艤江亭窮勝概一樽談笑好風前

諸葛武侯廟

王佐雄才久已聞  
叢祠今見錦江濱  
莓苔歲久漫碑列  
風葉秋高打廟門  
每有孤忠興漢室  
可無長策定中原  
江山離合寧非數  
成敗難將往事論

詠顏魯公

蓬利何堪屈大才  
平原出守亦微哉  
忽逢動地風塵起  
不使中流砥柱推  
爭坐已難追雅論  
立朝寧畏忤奸回  
自騎箕尾歸天上  
長播英風遍九垓

彭城懷古

當年禹跡舊分州  
走馬南來遂此遊  
地勢縈迴環翠嶺  
關城峭拔枕黃流  
燒餘豪傑千年塚  
春老佳人百尺樓  
周覽未能窮往事  
官河又放下洪舟

雪中過高郵湖

高郵湖裏雪中過  
雪片無聲點白波  
天水渺茫遙自接  
烟雲杳靄暗相和  
寒簑滿眼漁翁少  
畫舫隨風去客多  
遠似滄浪水清濁  
只應難覓扣舷歌

周儀賓水雲軒

曲闌干外小方塘  
塘上蕭蕭繞翠篁  
一鏡平開涵影細  
萬竿齊動引風涼  
根穿近岸藏蝌蚪  
梢接遙空下鳳凰  
水竹雙清曾到此  
金樽相對興難忘

五言絕句

舟發辰溪岸

岸脚插江深  
洄潭揉石影  
舟行若天游  
妙處心獨領

早起

雞鳴耿不寐展轉待明發童子看牕前猶言有殘月

七言絕句

舟中雜興

江北江南一水通往來舟楫自匆匆推篷獨坐渾無語  
遙見青天日正中

早度古嶢關

四圍山勢鬱崔巍清曉關門傍水開一騎秋風揚策度  
野花隨路送香來

鞏洛道中

嵩高雲氣晚嵯峨清洛西風咽急波水色山光渾似舊

宋家陵墓夕陽多

宿白馬寺人家

白馬駝經事已空斷碑殘刹見遺蹤蕭蕭茅屋秋風裏  
一夜雨聲鄉思濃

長平

行過長平慘蕩名路人猶指昔年坑不知當日將軍死  
地下曾無見趙兵

滎陽道中

前途十里即溫城暫向村林避鬱蒸野老多情能款客  
呼兒旋撒甕頭清  
一上河濱眼界寬秋風禾黍動秋山教倉甬道不知處

惟見孤雲自往還

明德宮

碧瓦朱楹白晝間  
金衣寶扇曉風寒  
摩雲觀閣高如許  
長對河流出斷山

出漢口

萬里長江滾滾來  
楚山凝碧樹如苔  
扁舟橫渡浪花急  
一席好風何快哉

公安詠古

古砌長衢滿綠苔  
踈籬多傍水邊栽  
欲知何處懷平仲  
老竹荒祠風雨來

宿界亭驛

山月娟娟滿戶庭  
秋蟲唧唧四邊鳴  
一杯強飲不成樂  
坐聽山童打二更

黔陽春日雜詠

滿庭落葉似深秋  
好鳥鳴時地轉幽  
坐對青山纔咫尺  
會登絕頂望中州

黔陽山中

景好寧知是異邦  
竹籬茅舍枕滄江  
吏情更有山林趣  
綠樹門前畫戟雙

盡日江行路不迷  
溝塍水滿稻秧齊  
參天綠樹茅茨小  
何處人家叫午雞

草閣南風分外涼  
看山面水據胡牀  
宦情蕭散知何益

身在江湖憶帝鄉

四月望夜院中作

月照芭蕉葉上明  
小闌干外竹林青  
一襟風露涼如洗  
似有新秋在戶庭

靖州月夜

三百年来新郡邑  
七千里外古蠻荒  
無私好是中天月  
布滿華夸一樣光

汾上春行

清汾信馬踏春酣  
汀草萋萋隴麥蘄  
正是煖風啼鳥日  
水村花塢似江南

題四知臺

人間無處不天工  
笑却黃金暮夜中  
千載四知臺下路  
至今猶自起清風

行臺雜詠

明時叨秩意何如  
祇向行臺讀古書  
自得自歌還自樂  
青天白日看鳶魚  
耿耿江湖意不忘  
頻年草疏奏明光  
行臺夏日看時物  
最愛葵花向太陽

齋宿雜詠

高堂燈火夜相親  
檢點詩書憶古人  
自媿久持三尺法  
一生長保寸心春  
霜竹風寒夜向深  
燈前讀易見天心  
京華又是逢長至

坐憶堯夫子半吟  
馬蹄頻踏暮街塵  
理寺歸來月色新  
靜室有心空自省  
忘言相對是何人  
待伴未消牕外雪  
宜人偏愛竹間風  
齋居已自心如洗  
况與寒宵此景同

絕句

一室無塵靜有餘  
清風頻度小牕虛  
韋編讀罷心如水  
閒看浮雲自卷舒  
早知大道心無外  
始覺身閑樂有餘  
一卷陶詩下載興  
悔將名利役慵疎

却贈

有人情重贈尤多  
奈我中心義理何  
縱使盡添齊楚富  
一身之外總為他

放船

野曠天低江面平  
放船東下好風清  
江天况值新晴霽  
雲白山青望眼明

江行

兩岸好山看不盡  
一江烟水去無窮  
誰人為和滄浪曲  
興在空濛杳靄中

看木瓜花

杏艷桃夭二月終  
好花難比木瓜紅  
回頭總愧青三柏  
生怕林間一夜風



清江雜詠卷八  
太常許卿送菜戲簡

為謝東鄰許太常嘉蔬頻送意難忘呼童帶葉連根煮  
咬得其中一味長  
菜出東園種，新太卿相送意何親生平自是甘清味  
肉食能無愧古人  
此色斯民不可有此味廟堂不可無顧我已非調燮手  
先生相送意何如

太平門

何處清時快往還太平門外好湖山閑花野草應無數  
惟有青松最耐看

澧州

秋日秋風澧有蘭碧峯如畫水如環荆南自古多騷思  
長在閑花野草間

襄陽雪中雜咏

烏臺南面郡城高城外諸山雪亂飄勝蹟欲追羊叔子  
會芝峴首踏瓊瑤  
堂臺高敞四虛寒窓外蕭々竹萬竿一夜霜風鳴到曉  
散為清響滿人間

懷沅州五友

竹

沅陽清氣滿烏臺為有修篁繞戶栽兩載好風明月夜  
新詩誰對此君裁

蘭

持贈曾同驛使梅  
紉香聊爾意徘徊  
當時九畹花應在  
幾向光風爛熳開

蓮

薜荔闌邊綠錦池  
竹亭深坐晚涼時  
忽成遠道空勞想  
秀色天香發向誰

菊

簾捲秋風繞砌花  
沅陽幾對昔年華  
關山白露三千里  
誰采金英泛紫霞

梅

無端詩興遠誰添  
紅白雙梅倚畫簷  
千里中州風雪夜

一憲清月憶湘南

十二景為衍聖公孔彥縉賦

小亭花雨

小結茅亭疊石臺  
繞亭時雨百花開  
一襟道氣清如許  
更挹幽香滿座來  
曾過君家飲小亭  
醉看紅雨濕春馨  
別來生意應如昨  
長對東風閱聖經

夾道槐雲

夾道槐根孔世家  
兩行飛蓋影欹斜  
要承濃渥千年蔭  
不愛秋黃八月花  
數仞宮牆一路深  
屯雲交翠落清陰  
紅塵十丈知何在

海峽風牙卷一  
祇引薰風養道心

蘭堦清露

零露灑灑帶曉濃  
繞堦晴霽轉光風  
雲仍對此琴三弄  
還與宣尼古調同  
九畹移來遍孔家  
芳叢時遣石闌遮  
故應天意憐芳潔  
玉露年年潤好花

桐井甘泉

千章嘉樹古梧森  
一窟寒泉碧甃深  
靜掃濃陰汲修綆  
清冷長是滌塵心  
樹環嘉木桐陰合  
井冽寒泉地脉通  
彩鳳九霄應有待  
道源千古自無窮

海棠綴錦

長笑時人愛海棠  
芳姿何事近宮牆  
自緣要識春風面  
任遣花神綴錦粧  
綠烟初散錦霞空  
綽約仙人半醉中  
莫怪海棠顏色麗  
等閑紅紫盡春風

萱艸堆金

綠帶春深近北堂  
更看紅錦爛天香  
國風千古遺詩在  
對此應知百慮忘  
自是春風造化機  
織成錦翠爛相依  
細看一種生生意  
真宰無言識者稀

松窓皓月

拂窓涼籟起秋聲綺席流光皓月明却憶鄒軻談夜氣  
此時心跡已雙清  
畫堂松月夜牕虛安坐澄心一卷書莫道畫前元有易  
靜中天理亦森如

竹塢涼風

半畝琅玕出短墉煖烟輕霧碧陰重開門淨掃蒼苔坐  
細葉蕭蕭引好風  
帶雨含烟一逕幽每從長夏數追遊濃陰深處不知暑  
祇覺涼風似水流

苔石疊翠

山骨移來帶蘚痕層巒疊嶽勢飛翻杏花壇裏三春雨  
疑是岩間一片雲  
氣通霄漢潤通泉融結還從太古年數點青螺雲起處  
散為霖雨遍山川

花圃繁紅

煖雲無力趁東風小圃芳菲一逕通若問人間真太極  
便應携手看春紅  
參天喬木聖公家應愛春風滿圃花還似濂溪窗外草  
一般生意浩無涯

古墻秀柏

阜城中夫子墻頭老柏正蒼蒼托根千古同元氣  
未許掄材作棟樑

根蟠厚地幹參天環合宮墻不記年遙想杏壇傳道日  
惟應此木見三千

方沼瑞蓮

珍重當年太極翁曾將道筆寫清通孔門自是傳心者  
還向方池看夏紅  
玉井空傳太華峯何如方沼看新紅澆培更有如舡藕  
渣滓都歸渾化中

留別諸友

綠樹秋風起夕涼離筵歌舞斷人腸欲知別後相思切  
明月關山滿路霜  
錦瑟銀箏酒半酣離情幾許舊曾諳却憐後夜相思處

三晉山高月正南

過賈魯宅

長平驛是相君家不見當時富貴花只有蒼蒼喬木在  
至今猶宿夕陽鴉

元夕寄故鄉諸友

故鄉千里隔關河好景年々客裡過又見元宵春一度  
紅燈幾照月明多  
鄉人新自故鄉來千里魚書手自開聞道家山風景好  
玉笙吹月共徘徊  
寂々閑門掩月華春街兒女任誼譁窻前坐久銀燈燼  
首々詩成只憶家

思鄉無日不關情况復春燈對月明欲作家書附回使  
歸心先過洛陽城  
中州何事重留連憶別諸公已半年遲我河汾看春色  
百花深處酒如泉  
回首鄉關入夢頻馬蹄踏盡幾年春客中膽氣崢嶸甚  
肯把明珠謾贈人

次劉僉憲見寄韻

幾年持節道途間驄馬遙々意氣閑况有青山隨處好  
料來詩思未應閑  
憲府新成小屋居屋中唯貯舊琴書希聲古道應何似  
一榻清風樂自如

胡敬齋

五言古詩

元宵夜吟

茅菴似斗寬亦喜堪容膝讀罷更閒眠養心宜靜密燈  
火何處多笙歌開誰室迷子何太歡跋報為甚疾却憐  
山間人幽獨窮且室讀書嫌性愚舊記多忘失吟詩苦  
才慳不能精格律倦卧似無聊幸不違心術  
朱子與南軒詩有可憐迷路子狂走開城圍之句

贈葉太守

皤矣廬州公五十後相識晚知道義尊不為功名役梅  
含雪裏春松秀霜前色論學心無窮賦詩情自適我願

公再興作我生民益來歲上京畿親覩吾皇極

五言律詩

閒居即事

虛堂村落裏環堵任蕭然細草連階石香茶煮澗泉青  
山朝過雨綠樹晚含烟日用無餘事工夫付簡編

和

寂寞虛堂裏琴書共晏然饑炊野田粟渴飲石溪泉清  
澹四簷月氤氳半篆烟聖賢名教外細翫杜陵編

往山下石巖畔醉卧成詩

濃酒三杯後頽然卧石巖清風生野樹綠水滿寒潭素  
履心無外豪吟意正酣是非毋自質付與世人談

七言律詩

夏日即事

槐柳陰陰滿戶庭畫簾高捲午風輕數篇書卷前賢業  
一曲瑤琴太古情心在靜時無雜擾事當幾處最分明  
從來實行難充溢只恐虛名誤此生

和許邳州中秋翫月

堂空一鑑正團圓萬里青霄散紫烟秋氣清明當永夜  
晴光皎潔滿中天蒼松影轉虛牕外丹桂香分丈席前  
但喜好懷無所累何妨翫賞自年年

題濂溪舊隱

紺寒清潔古濂溪緬想當年有道居學貫天人純性命

源流屋牙卷一  
理原太極著圖書光風霽月心無累勝水佳山意有餘  
香郁溪連庭草翠聖賢高致後人廬

南谷

紅塵應不到青山新徙琴書入考槃茅舍竹籬間處樂  
地爐松火靜中安數竿瘦竹風初靜滿樹寒梅雪未乾  
却笑山人多逸興詩成袖手面層巒

寄蘧行素

歸儒峯下讀書堂勢力紛紛已兩忘  
牕外梅花初破雪簷前松竹幾經霜  
豈於末學於多智肯向遺經識大方  
何口重來酬舊約力扶吾道正天常

寓永福寺次夏憲副韻

自古番陽號大邦不應國士更無雙  
誰憐人世古今異惟聽僧鐘曉暮撞  
疊疊雲山連遠漢茫茫烟水接長江  
此心守得惺惺法不待參禪萬慮降

五言絕句

石巖醉卧

浮雲滿長空閒客醉巖中不學丹砂術  
何勞問葛洪

七言絕句

看鳥

藤蘿幽樹覆巖端巖下清泉九夏寒  
敢效南陽稱八達肅然起坐正衣冠

歎雉



汝能耿介全天性竟日淒涼感慨深始識先王真禮意  
男兒安敢負斯心

松

一夜風霜萬木枯歲寒惟見老松孤秦皇不識清高操  
強欲煩君作大夫

遊孺子亭

漢豎當年不可維先生明智已先知如何不以幾微處  
說向陳公下榻時

贈致仕嚴掌教

軒前蘭菊經霜後雪裏梅花更有神每笑玄都桃李樹  
東風依舊欲爭春

漁各凡能

漁洛風雅卷九

羅整菴

五言古詩六首

七言古詩六首

五言律詩八首

排律一首

七言律詩十三首

排律二首

絕句五首

濂洛風雅卷九

羅整菴

五言古詩

自勵

氣陽基下學象山明自然支離與捷徑彼此嘗交鑄百  
 年公論定畢竟誰為偏昔聞昌黎語軻死失其傳皇極  
 久不建西教擅吾權投人劇妖治落網無愚賢孰辨真  
 頑空拘肆成癡頭良心一以溺作聖何由緣二程開興  
 運戮力掃腥羶涵養須用敬致知學攸先神功合內外  
 彛訓肅昭宣誰哉樂易簡徑欲遺陳編自然豈不貴無  
 乃流於禪孤風邈難嗣缺月澹寒川近來白沙老應孰

九原鞭緬思原泉句今昔幾尼淵寧知下學功是水可  
澄鮮

東牕為曾如周賦

栽竹已滿林滋蘭欲盈畹愛此東窓幽不換金門顯明  
月透輕紗高枕便息偃遙山上紅日四壁晴光照庭閒  
燕雀馴境靜輪蹄遠春風和且柔芳草齊如剪舉世慕  
登仙金丹期九轉却恐金丹成蓬萊水清淺何似胸中  
人世累漸消遣瑤琴時一弄尊酒自洗牕我居枕西岡  
有軒亦東展雖勤待旦心夢見周公鮮北望多浮雲南  
觀疊層巘嘯傲得此生茲言庶同踐

悼亡女

東風射牕急牕紙撼撼鳴疇昔牕中居一去不聞聲展  
轉夜過半攬衣步前楹寧知治縷夕正此月華明耳目  
不堪觸更堪憶平生十年一夢短傷哉父子情周身舊  
裙布猶如新製成柰何修潔姿大命偏早傾花綴故枝  
紅草回隔年青婉變無復見痛恨何時平

貞母咏

少宗伯建寧楊公之母

朝讀貞母傳夕吟貞母詩母壽今八旬芳名千載垂昔  
歸君子室心德兩相宜執手奉承說黃髮以為期烹鳧  
酌美酒苾苾容理朱絲清音正盈耳桃花猶滿枝盍乘埃  
風去棄我真若遺哀來無晝夜晝哭聲轉悲逝將從君  
往重結深長思有身嗟未判辛苦安得辭繼體心所切

懸弧事竟竒深閨寒復暑長養寔勤斯聰明自天錫教  
誨亦不遲居然富文學下筆驚主司名題黃金榜班造  
白玉墀爵位既頻陟恩封遂屢馳尊榮傾色里光彩煥  
門楣盛德固有報始望那及茲彼哉鬚眉具長佩紛陸  
離當幾靡定力王業何由熙人間有貞母豈得無男兒  
貞母宜萬壽非獨閨門師

悼內其二

春深風已和入戶但淒淒逝水無復返德音終不迷去  
年雙飛燕又入梁間棲我心非金石能不增悽悽

其三

五十不為夭勤勞嗟未償我官已臺省君猶布衣裳平

生薄自奉所願名節芳相我僅三紀苟得非所減百年  
差無悔庶幾同樂康俛仰忽不見此恨何時忘

七言古詩

送張黃門經載使雲貴

崢嶸雙闕中霄起諫垣近在紅雲裡元氣潛隨北斗移  
龍司出內虞廷理地分清切須英豪遐想虞廷夢亦勞  
簪纓於我誠何有却恐言高位不高同年磊落張經載  
封事頻投心欲憇弘恭側目憚更生潞公歛衽欽唐介  
世道明須我輩扶當機綠底太模糊輕裘駿馬長安道  
合有人間大丈夫如君夙夜宜青瑣春風忽泛湖南舸  
黯薄淮陽計不踈棄求金馬謀全左也知今日重安邊

邊務惟應足食先要令萬竈貔貅飽頗杜千倉雀鼠穿  
青袍拂曙辭金殿出門步頻留戀已料先聲動五溪  
即看行色搖芳甸日暖官河柳絮飛清尊欲盡思依  
往來萬里多聞見奏草能令在外稀

送少師徒鄭公進尚書致仕還閩分韻得水字  
早年獻策明天子筆底珠璣爛盈紙便隨羣彥集瀛洲  
還以三長參國史綵鳳聊依垣竹鳴白駒不為塲苗止  
坐慙薄技奉周旋歸把遺經究終始瓦牖前頭翠色名  
棹歌聲外清流駛李渤方懷少室居謝安又向東山起  
三秋憲節凜冰霜六館春風散桃李已覺憂勤髮漸疎  
未論不熱官頻徙分移功高計省堂賜歸恩重尚書履

出處孤蹤自不羣卷舒妙道誰能揆巢父真成一段奇  
仲翁寧擅西都美請看龍江出租時送行車馬如流水

### 學古樓歌

屈指今年四十五一事無成心獨苦北斗那得挹酒漿  
東風正好親農圃家住西岡地頗幽門前屋後多平疇  
一溪流水去無路四面青山來入樓樓名學古浪標榜  
古人實學今誰講旦旦趨庭奉起居時時靜坐聊存養  
此心存久還自靈中和無物如有形幾微極處通天地  
呼吸之間具典刑平生謾抱區區志途長力薄愁難致  
荏苒如今作棄材悠悠宇宙非吾事學成假使遂行之  
要見黎民飽暖時可能學古樓中坐妻子啼號付不知

以茲農圃端須學黃牯價平添一脚且種山田且讀書  
菜羹滿釜渾家樂

芙蓉書舍為大司成甌濱先生賦

甌濱先生讀書處先秋曾見芙蓉花時來早作青雲客  
舊遊回首天之涯天之涯海之角書舍新成制純樸扁  
揭芙蓉貴有微芙蓉幾度開還落歲々開花直待秋紅  
霞百丈媚寒流向來底事開偏早玉氣呈祥不自由鄉  
闈一舉膺高薦臚傳及第人々羨花有知無未可知至  
今盛事傳鄉縣先生自是讀書人微言次第歸經綸功  
成合有還鄉日好持杯酒酌花神花神得酒應增玉書  
香繼々誰能量但遇先秋一朵開門前準備車千輛

楊氏妙七十壽歌

春來無處無芳草何處春光應更好喬木啼鶯日正暄  
華堂戲絲人難老早向深閨足苦心蠶繅布縷又金針  
天桃已協周南詠慈竹仍涵晚節陰澗蘋采得還親芼  
天岡幾為思親到長子提孫孝不衰壽康宜獲天之報  
即今七袞顏猶童香風滿坐芝蘭叢白頭老弟逢生日  
長歌徑過東山東五人同產三人在誰能不念平生愛  
有分歡娛合共追無情歲月從渠邁舊路重尋了不差  
入門絃管競嘔啞殷勤一酌長生酒看取蟠桃幾度花

晴山樓書舍為廖太守賦

蔣生徑裡足清陰陶翁籬落皆黃金晴山先生書滿屋

亦有花竹清人心棟雲飛盡日杲，玉華峩，挿晴昊  
境靜應無俗客來詩成自把芳尊倒有時尋壑復經岳  
歷歷平生舊釣遊春風高樹啼黃鳥秋水方塘泛白鷗  
真樂由來無內外觀物檢書兩無礙說向傍人會者稀  
高談空自超三界

五言律詩

過白沙

過盡白沙洲千峯躍未休青餘原上麥紅失驛中樓客  
子程途遠長江日夜流不緣君父重奔走亦何求

過吳城

舟過吳城驛蒼茫暮景斜古祠淹日月生計半魚茶碧

草眠黃犢青山印白沙風光長似此何處不為家

望小孤

時正與友人對飲

小酌初成醉扁舟已出湖乾坤雙眼闊江漢一峯孤龍  
窟深通海茅封半屬吳北流平似砥無復向時虞

回途過大孤

萬頃秋波裡擎天一柱孤仙姬不可見元氣自相扶往  
返隨陽鳥平安憶鯉魚顧瞻江漢水極目倍躊躇

送李司徒致仕

春城車馬動相送滿江干風定塵猶起潮平酒未闌急  
流推勇退當局羨旁觀珍重尚書履惟應踏翠巒

次韻奉荅守菴叔父

清酒嘉禾別黃花兩度秋喜聞心轉逸羞與俗同流步  
穩風生袂詩成月滿樓竹林無限好強半夢中游

送徐監生亘歸臨川

遊子促歸裝官橋柳乍黃姓名銓部籍浦筍故人觴風  
正雙帆駛天高一劔長家庭多暇日舊學好商量

送大理胡伯珩遷少卿北上

酒尊深幾許離思浩紛紛城日遲烘柳江風暖送雲近  
郊行色盡雙闕曙光分想見臯陶作嘉謨一正君

五言排律

仲弟年滿五十且新居落成詩以慶之

新構連雲起華筵匝地開晴光鮮戶牖秋色淨樽罍藹

藹衣冠集紛々燕雀來芝蘭隨日長第祿自天培知命  
希宣父娛親學老萊遠山明有望深徑寂無媒慕響林  
花落詩成鶴夢回鈎簾通野氣閉閣理書堆琬琰崇家  
乘絲綸寶聖裁百年方半歷衆美似兼該晚漱泉霏玉  
朝餐菜菔臺私懷真自愜王命恐相催筋力吾衰矣猷  
為子壯哉幸逢更化日應展濟川才壽擬岡陵竝名期  
竹帛陪短童慚善禱為報謝瓊瑰

七言律詩

陳秉衡劉

二侍御餞余西江第一樓

戊午冬

酒酣乘興却登樓千里湖山豁醉眸風挾霜威侵骨冷  
梅將春意與心謀繡衣愛客成佳會彩筆題詩紀勝遊



後夜孤舟明月裡顧瞻南斗思悠悠

送同寅劉可大先生南還

十年甲第尚青袍宦業多因養母拋朝退不辭趨館數  
夢回還念倚門勞燕山曉送雲邊騎嶺水秋移月下舸  
一日三公真不換相看吾已愧吾曹

送熊掌教之任無極

徐堯和先生為求徐其所取士也

馬度河橋柳正黃青山千里護行裝道尊豈論功名薄  
縣古曾聞士習良高座橫經朝伐鼓小齋哦句夜焚香  
碧桃天上花如錦會有人傳種樹方

送萬典簿之衡州

久客京華鬢未霜又携書劔赴衡陽黃金臺下人千里

青草湖邊雁幾行大國樞機閱簿領小齋風月託壺觴  
知君更有登臨費七十二峯秋興長

送羅子文任興化推官

離觴欲罷更吟詩正是詩人別我時雲布曉陰天漠漠  
柳含春意日遲遲親闈親膳江魚美官舍開筵海錯宜  
珍重案頭三尺法功名何止百年期

送李都閫赴江西

將軍赴鎮馬如龍寶劔飛霜膽氣雄第一才名光武舉  
儘多能事振家風西山曉色旌幢外南浦秋聲鼓角中  
翹首雲臺高萬丈會將歌舞笑兒童

次韵吳克温先生雪假山

對酒山成大笑號千金須賞片時勞解因積雪寧非智  
恐碍飛雲不用高勢壓簷楹張鳳翼光侵樽俎析牛毛  
眼前真假無煩辨不見桑田變海濤

送黃太宰先生致仕

馬船橫壓大江濬且對離筵賦別知天上風雲還似昨  
古來卿相亦如斯青山自是通行路黃髮何妨再起時  
家近蘭亭春正好未應高興減羲之

送林博士赴九江貳守任

手栽桃李盡成陰此去應勞撫字心清酒幾行賒後會  
朱紵三歎有遺音爐峯日射香烟紫湓浦潮添雪水深  
解慍風行吾亦快不妨題句滿東林

環山樓為陳太僕題

元龍床上有高樓新占淮南第一州青翠入牕來不斷  
圖書終日坐忘收花香客醉釀泉酒雨霽人爭野渡舟  
吟送夕陽芳草遠滿川雲錦散驂騑

遊白鹿洞

偶尋白鹿洞中春初識廬山面目真往回數次惟此行始見廬山分明  
雙瀑下垂深歲月開先瀑布在西五峯高聳切星辰鹿白書院正在五老峯下  
篤生豪傑寧無繼雄鎮江湖合有神安得結  
茅當絕頂此生長你看山人

題山水畫送郭姑夫南還

竹溪溪上久逃名乘興飄然到石城尊酒笑談剛匝月

賢腸傾倒見平生雲移遠樹千峯出風送歸帆一葉輕  
福壽真將山海祝畫圖持贈不勝情

遊青原山

庚辰閏八月十一日歐陽  
綉衣芝龍季弟允怒同遊

朝訪名山露未晞翠嵐浮動欲侵衣坡頭路轉松陰合  
隴上人間荳莢肥泉響遙聞心已淨寺門初到夢先飛  
漫來騰有烟霞癖爭奈行藏與願違數月前嘗夢遊上  
元縣一寺及入山  
則宛然夢中境乃知  
上元即青原亦異哉

七言排律

和楊遠菴韵送林見素都憲巡視江西

長風吹浪錦帆遙又向江湖荅聖朝斬馬劍存心獨告  
活人丹熟手親燒春回赤管謳歌動霜壓黃茅瘴癘消

罔兩絕愁逢霹靂挽捨端合避招搖香先黍稷崇周訓  
信炳丹青肅漢條簿領豈煩諸葛校半甘須藉易牙調  
十年仰斗誠偏積一片離魂黯欲消杯泛蒲萄期盡醉  
帳依楊柳未全雕詩成好為知音寄義重無勞舊隱招  
鼎軸只今公論在故應踈拙伴漁樵

賀姊夫楊顯正滿五旬

百歲平分鬢未絲臨風玉樹記當時東方玩世多詼達  
端木標科擅說辭遺簡尚懷庭訓在芳名羸取旦評推  
滿堂佳客深更宴繞屋良田幾曲陂黃菊晚香心共遠  
紫微春茂樂偏宜巖棲有味甘肥遜天運無情任密移  
華旦新年仍受賀昨非今是早能知長生祝罷無他語

仙果終看結子垂

七言絕句

次大荆驛

山館停車坐夕陽  
芭蕉新葉過簷長  
吾心已覺渾無事  
是處安身總不妨

次應城縣

艤舟湖岸路初平  
野色蒼茫入應城  
中道不堪風雨惡  
燎衣猶自到天明  
自劉家隔舟行三十里始登岸又行  
二十里而風雨大作車帷盡裂夜靴  
濕透皆是

登西城望廣武山

蓋世英雄百戰休  
黃河依舊繞山流  
斷垣廢壘蒼茫外

斜日西風獨倚樓

渡黃河

汀樹風微水不波  
急催輕棹過黃河  
河流曲折渾無定  
憑仗稍翁涉歷多

次臨洛驛 古洛州也

烟火星攢約萬家  
斷垣猶自遶坡斜  
邏旂戍鼓朝還暮  
應有章逢隱綺紗

