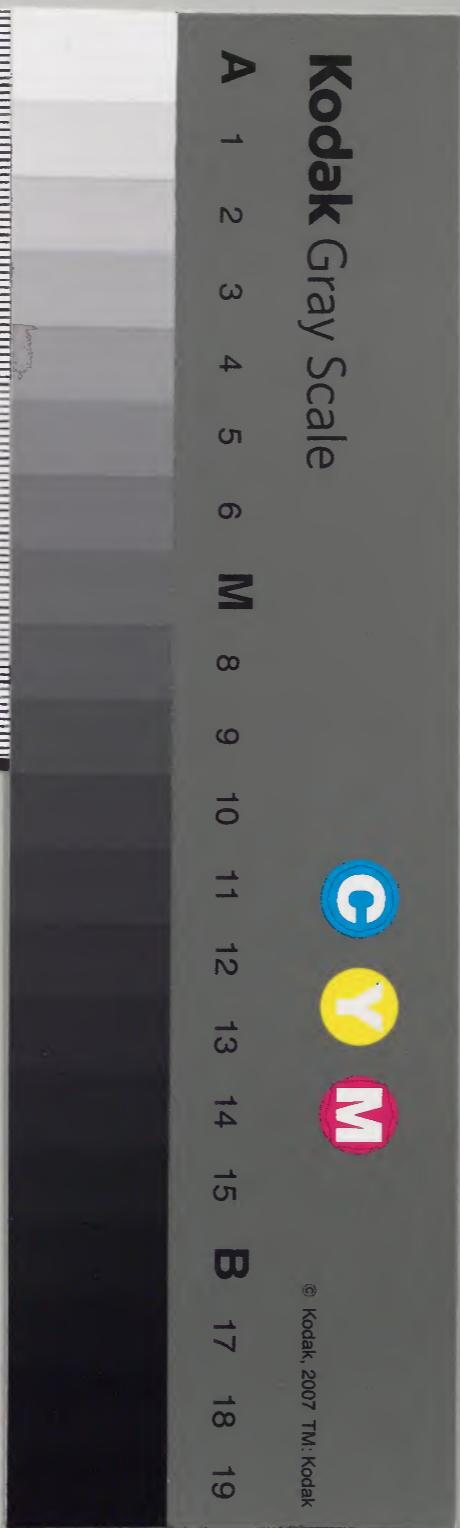


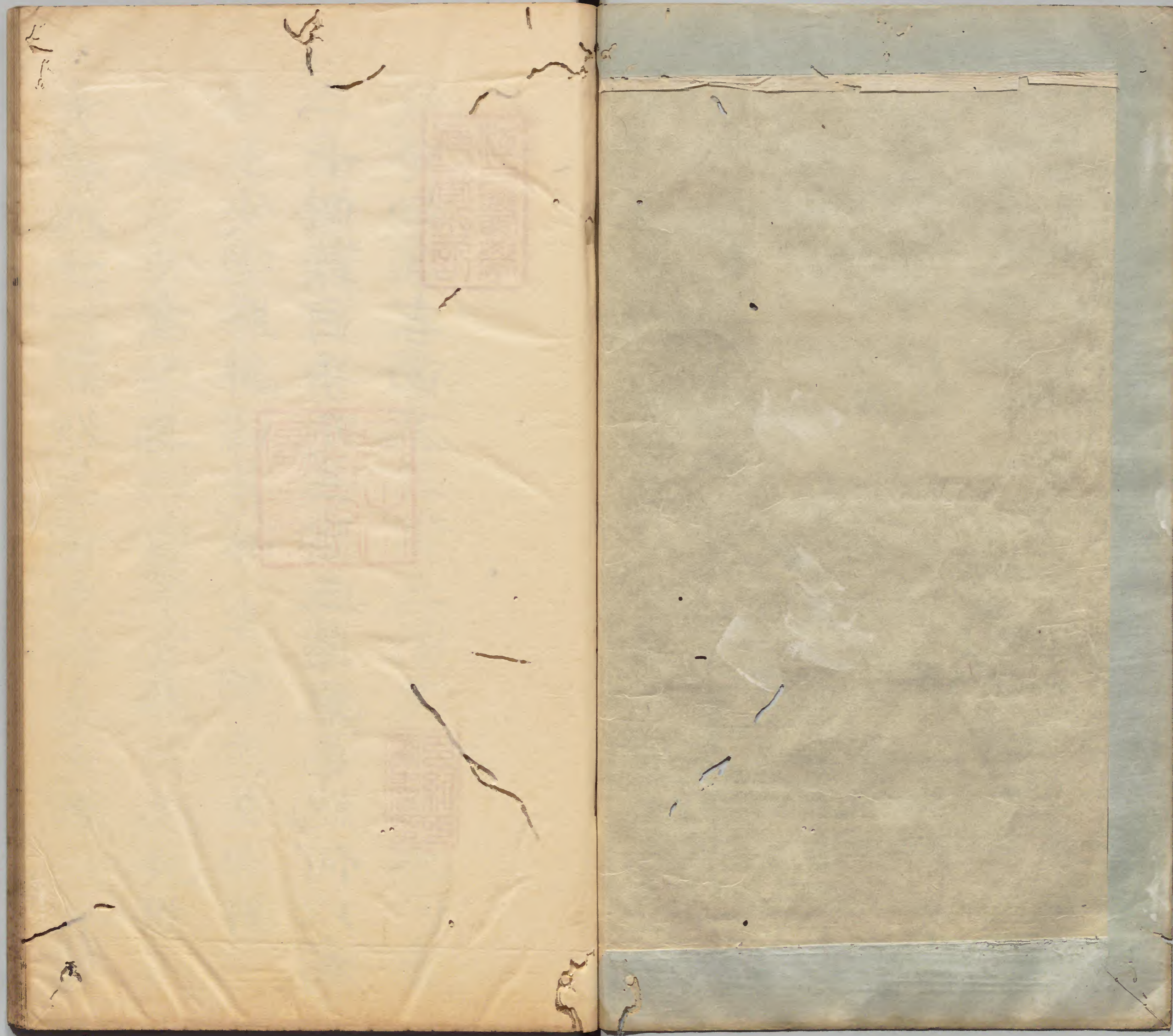
黃帝八十一難經纂圖句解 卷四

			二九八五	漢書門
七	七	七	八	
冊	架	函	號	類

內閣文庫			
三〇	二九八五	漢	書
函	八七五	冊	號
架	冊	號	類

內閣文庫		
番號	漢	11985
冊數	7 (4)
函號	300	192





江戸醫學
馬書山印

日中
時辰
圖書

馬書山印

然足少陰經... 答足少陰腎... 黃帝素問... 經內... 氣死... 經... 何者...

黃帝八十一難經纂圖句解卷之四

籍四

盧國秦越人撰

臨川晞范子李駟子埜句解

二十四難曰手足三陰三陽氣已絕何以爲候可知其吉凶不

姑手三陰三陽足三陰三陽其氣死絕何者

爲證候可以知其吉凶生死否

然足少陰氣絕即骨枯

答足少陰腎之經內榮骨髓腎氣死絕則

枯髓枯槁

疑骨

少陰者冬脉也

足少陰腎乃冬之脉

伏行而温於骨髓

腎氣隱伏流行骨髓自然温和

故骨髓不温即肉不著骨

籍四

骨髓無腎氣以温養故肉肌似錯不著於骨

骨肉不相親即肉濡而却

骨肉相離而不相親則肉濡滯而却縮

肉濡而却故齒長而枯

齒骨之餘齒當斷斷之肉結縮故齒漸長而枯

少燥謂齒乾燥色不澤

髮無潤澤

腦者髓之海腎主骨髓髮者腦之所養故

華在髮今骨髓既枯故髮不潤

無潤澤者骨先死

蘇四

髮無潤澤是骨先死之證

戊日篤巳日死

戊巳土也腎水也土能剋水故云戊篤巳

死

足太陰氣絕則脉不營其口唇其榮氣

足太陰脾之經脾之台肉也疑合其榮唇也脾氣既絕故血脉不榮口唇

口唇者肌肉之本也

脾其華在唇四白其充在肌口唇肉之所終脾氣內養肌肉外華於口唇

籍四

脉不榮則肌肉不滑澤

血脉不榮則肌肉麤澁不滑澤

肌肉不滑澤則肉滿

肌肉麤澁不滑則脾滿疑腫無文

肉滿則唇反

肉腫滿則唇反無文

唇反則肉先死

唇反無文是肉先死之絕

甲日篤乙日死

甲乙木也脾土也木能剋土故云甲篤乙

薛四

死

足厥陰氣絕即筋縮引卵與舌卷

足厥陰肝之經肝主筋人之運動皆筋力

之所為又上通於舌下關於卵肝氣死絕

則諸筋縮急舌卷卵縮

厥陰者肝脉也

足厥陰屬肝

肝者筋之合也

肝之精氣生養筋也

筋者聚於陰器

籍四

陰毛中橫骨上下之豎筋謂之宗筋故筋

聚於陰器

而絡於舌本

肝之絡脉出於舌根

故脉不榮則筋縮急

肝脉不榮則筋縮短而於急疑

筋縮急即卵與舌

疑

筋一縮急卵舌於縮

故舌卷卵縮此筋先死

舌卷卵縮是筋先死之證

庚日篤辛日死

庚辛金也肝木也金能剋木故云庚篤辛

死

手太陰氣絕即皮毛焦

手太陰肺之經肺之合皮也其榮毛色肺

疑也字

氣陰絕則皮毛焦枯

太陰者肺也

太陰屬肺

行氣溫於皮毛者也

肺之精氣生養皮毛使之氣

氣弗榮則皮毛焦

肺氣不榮則皮毛焦

皮毛焦則津液去

腠理發泄汗出腠理是謂津液之滲於竅

竅津則不行是謂液皮毛焦枯津液皆去

津液去則皮節傷

津液皆去則皮腎骨節皆傷損

皮節傷則皮枯毛折

皮節既傷皮毛枯折

毛折者則毛先死

籍四

毛羽損折是謂毛先死之證

丙日篤丁日死

丙丁火也肺金也火剋金故丙篤丁死

手少陰氣絕則脉不通

手少陰心之經心主脉真心氣絕則血脉

不通

脉不通則血不流

心脉已絕血乃不行

血不流則色澤去

血所以榮榮華人身有光華之色澤血不

流行則身之顏色潤澤皆去

故面黑如梨此血先死

梨乃人所食之果其色黃黑心血既散故
面無血所養有如梨之黃黑此血先死之

證

壬日篤癸日死

壬癸水也心火也水尅火故心病則壬篤

癸死

三陰氣俱絕則目眩轉目瞑

三陰者手足三陰也眩亂也瞑閉也五藏

籍四

五

之脉皆屬三陰皆會於目三陰氣絕故目

眩目瞑

目瞑者為失志

夫人之五志皆屬於陰肝志怒心志喜脾志

思腎志恐肺志憂三陰已絕五藏皆失其

志故無喜怒思憂恐五志俱止故曰失志
失志者則志先死
目陰陽相離悵然失志

死即目眩也

欲觀五志之死但觀目眩亂

六陽氣俱絕則陰與陽相離

六陽者手足三陽也手三陽通天氣曰陽
足三陽通地氣曰陰天地陰陽否隔故曰

相離

陰陽相離則腠理洩

創腠者津液滲泄之所理者文理逢會之中
失陰陽隔絕則腠理開泄而不閉

絕汗乃出汗如貫珠轉出不流

六綴而不流散創與創昧轉

六綴而不流散創與創昧轉

蘇四

即氣先死

汗出不流是氣先死之證

旦占夕死夕占旦死此之謂也

凡得此證而死不離當日

經絡大數第二首

二十五難曰有十二經

註見一難

五藏六府十一耳其一經者何等經也

總計五藏六府共湊十一經外一經不知

是何經

籍四

六

然一經者手少陰與心主別脉也

五藏各一脉為十一脉心有兩脉合為十

二經手少陰是真心脉為君火手心主是

心包絡脉為相火

心主與三焦為表裏

心主者手厥陰也三焦者手少陽也二經
合為表裏
俱有名而無形
心包絡乃漫脂之外有細筋膜如絲與心
肺相連三焦詳見三十一難中俱有其名

無其形

薛四

故言經有十二也
以手心主湊五藏六府為十一經
二十六難曰經有十二絡有十五餘三絡者
是何等絡也

長每一經各有一絡有十二經止當有十二
二絡今云十五絡不知三絡是何等絡然有陽絡有陰絡然有陽絡有陰絡
陽蹻經在左足外踝絡在右足內踝陰蹻
經在右足內踝絡在左足外踝

籍四

七

有脾之大絡起自於脾名曰大包穴在臍下
陽絡者陽蹻之絡也陰絡者陰蹻之絡也
有分明說陽絡陰絡之實
故絡有十五焉

姑以此三絡湊成十五絡

奇經八脉第三

三首

二十七難曰脉有奇經八脉不拘於十二經

何謂也

奇絡也零也不偶之義謂此八脉不係正

卷四

有經陰陽而表裏配合別道奇行故曰奇經

然有陽維

維持也維持諸陽

有陰維

維持諸陰

有陽蹻

言劉溪成十五絡
有陽蹻言捷疾也捷也言此脉行步之機要動足

之所由

有陰蹻

同上

有衝

衝脉十二經脉之海衝者通也言此脉下

至於足上至於頭通受十二經氣血

有督

督都也陽脉之都綱

有任者雌也是人生養之本
有帶之脉上至於顛血受十二
帶束也總束諸脉使得調和
凡此八脉皆不拘於經故曰奇經八脉

籍四

八

此八般脉與十二經不相故制別道而行
故曰奇經
經有十二絡有十五凡二十七氣
總經絡共二十七氣
相隨上下

經絡流行相隨上下

何獨不拘於經

問曰絡與十二經不相拘制

然聖人圖設溝渠通利水道以備不然

答地有二十四水配二十四經絡聖人又

於二十四經水之外再設溝渠以喻奇經

此八脉溝渠乃通利諸水之道路以防備不

測之用

天雨降下溝渠滿溢

天降時雨溝渠皆滿

當此之時霧霽妄行聖人不能復圖也

當天雨霧霽之時妄行於溝渠聖人聽其

流行皆不復圖謀也

此絡脉滿溢諸經不能復拘也

竒經八脉充滿盈溢雖十二經不復拘制

籍四

九

並聽其別道而行

二十八難曰其竒經八脉者既不拘於十二
經皆何始何繼也

八脉既與十二經不相拘制始何所起終

何所繼

然督脉者

奇經一脈

起於下極之俞

長強穴在脊骶是督脉所起

並於脊裏

督脉結壬脉之會並於脊裏

上至風府

上至風府穴在髮上三寸

入屬於腦

上入於腦

任脉者

奇經二脉

起於中極之下

任脉當臍中而上行中極者穴名在臍下

四寸中極之下者曲骨穴是任脉所起

以上毛際詳四

中極從少腹之內上行而外極於毛際

循腹裏上關元行散於胃中

循行於腹內上至關元穴在臍下三寸

至喉咽

上至喉咽

衝脉者起於臍內上至關元穴五瀨下三十

奇經三脉

起於氣衝並足陽明之經而後發為逆氣下

氣行在小腹毛中兩旁各二寸是穴乃足

籍四

十

陽明脉氣所發同衝以束帶

夾臍上行至胃中而散也

夾臍兩旁而上行散於胃中

帶脉者起於臍下不結於骨之間是帶脉之

奇經四脉

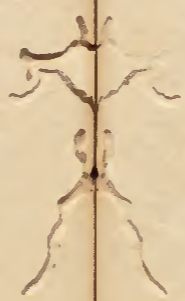
起於季脇

季脇在筋下下接於髀骨之間是帶脉之

所起

迴周一身

回繞也繞身一周猶如束帶



陽蹻脉者

起於跟中

起於跟中

自足跟起

循外踝

循行足外踝骨中衝穴

上行入風池

上行入風池穴在項後髮際陷中

陰蹻脉者

奇經六脉

籍四

十一



亦起於跟中

自足跟起

循內踝

循行足內踝骨照海穴

上行至咽喉

上至於咽喉

交貫衝脉

與衝脉交接貫通

陽維陰維者

是陰陽之綱維主持陰陽之脉此二脉乃

亦奇經八脉



維絡于身

絡持經絡乎此身

溢畜不能環流灌溉諸經者也

二脉盈溢積畜不能循環周流灌溉於十

二經中

按陽維起於諸陽會也

陽維脉起於諸陽所會之地

陰維起於諸陰交也

陰維脉起於諸陰所交之地

聖人圖設溝渠溝渠滿溢流于深湖故聖人

不能拘通也

聖人設溝渠以通水道溝渠滿溢然後流

入于深湖雖聖人亦不復拘制溝渠之流

通也譬如下文奇經八脉

而人脉隆盛入於八脉而不環周故十二經

亦不能拘之
人身經脉隆盛入於奇經八脉別道而行
臣十二經亦不拘制不與時氣乘之
其受邪氣畜則腫熱
八脉受外邪氣才一積畜則成腫熱

籍四

十二

砭射之也

以砭石射刻之

二十九難曰奇經之為病何如

何言奇經之脉當問奇經之病

然陽維於陽

陽維脉能維其諸陽

陰維於陰

陰維脉能維持諸陰

陰陽不能相維

陽不能主符諸陽陰不能主符諸陰

則悵然失志

蘇四

十三

悵然者驚也驚則失志恍惚或經直而正

溶溶不能自收持一差則亂其內氣亂其神

則溶溶者緩慢故不能收拾維持急內躁上

陰蹻為病

諸陰脉盛散入陰蹻則陰蹻病

陽緩而陰急

緩急即虛實之義陰蹻在內踝病則其脉

從內踝上急外踝上緩又病足勁直而五

絡不通

籍四

十三

陽蹻為病

諸陽脉盛散入陽蹻則陽蹻病

陰緩而陽急

陽絡在外踝病則其脉從外踝急內踝上

緩又病狂走不卧

衝之為病 或表不伸 踱則陰踱病

陽衝脉受病 靨而促 其相并 長靨急 內靨上

逆氣而裏急 實之義 陰踱在內 踱病則其脉

腎氣不足 傷於衝脉 故逆氣者 脹逆也 裏

急者 腹痛也

督之為病 聚

督脉受病 蠶絲寒 依癰 或相麻 麻痺 瘰癧

脊強而厥 背寒 蠶絲 寒依癰 或相麻 麻痺 瘰癧

其督脉在脊 故脊強而厥 逆

任之為病 逆

任脉受病

其内苦结男子为七疝

谷气血虚弱寒温不调故其内苦结男子七

疝者钺疝盘疝寒疝癥疝附疝狼疝气疝

是也

女子为瘕聚

瘕脊假於物形也八瘕者蛇瘕脂瘕青瘕

黄瘕燥瘕血瘕狐瘕鼈瘕是也

带之为病

带脉受病

腹滿

腹肚膨滿

腰溶溶若坐水中

腰溶溶然緩慢若坐于水中

陽維為病苦寒熱

籍四

十四

陽維脉受病陽為衛故寒熱榮虛與衛虛

陰維為病苦心痛廉下外熱粗之衣書云外

陰維脉受病陰為榮榮為血心生血故痛

此奇經八脉之為病也

此句總言八脉受病

榮衛三焦第四首二

三十難曰榮氣之行常與衛氣相隨不

榮華也百骸九竅由此血氣以榮華也衛

創護也人慄悍之氣行於經脉之外晝行於

身夜行於藏護衛身體也問榮氣與衛氣

正相隨不替受榮氣

然經言人受氣於穀薛士穀入於胃

人無根株飲食為命故人受氣於穀

穀入於胃

胃者水穀之海胃為肺所以穀入於胃

乃傳與五藏六府
食氣入胃散精於肝淫氣於筋食氣入胃
腎氣歸心淫精於脉飲入於胃遊溢精氣
上輸於脾脾氣散精上歸於肺下通膀胱
五藏六府皆受於氣

籍四

十五

五藏六府皆受穀氣衛行於血脉之外
其清者為榮
榮胃化水上傳與心生血血為榮故穀氣清
者為榮
濁者為衛

胃化穀為氣上傳與肺肺主氣氣為衛故
穀氣之濁者為衛

榮行脉中

其榮血屬陰陰主內故榮行於血脉之中

衛行脉外

衛氣屬陽陽主外故衛行於血脉之外

榮周不息

榮衛周流曾無休息

五十而復大會

人一日一夜榮衛五十周明日良時復大

會於手太陰榮衛立所脈即曰身氣也
陰陽相貫大會為衛

陰陽更相貫串流通

如環無端陰陰主內故榮行於血脉之中

衛如環無有端倪長姑衛行於血脉之外

故知榮衛相從也

故知榮衛相與流行

三十一難曰三焦者

何上焦中焦下焦何所

何稟

何所稟賦陰

何生為中焦下焦

三何所發生三焦氣流通

何始與氣漸昧與氣行

始於何所始也

籍四

十六

何終何然氣海在臍下三寸與知氣

終於何所出

其治常在何許之謂水蠶出焉水谷自土焦

熱治療之法常在何所

可曉以不出野否

不可通曉此理否

然三焦者水穀之道路

其三焦與決瀆之官水道出焉水行自上焦

何入自下焦出

氣之所終始也

膻中為氣海又氣海在膻下三寸與知氣

之終始

上焦者在心下下膈在胃上口

其此指上焦所在去處

主內而不出

主容納水名而不出

其治在臆中玉堂下一寸六分直兩乳間陷

者是

臆中穴名直兩乳中是穴臆中為臣使之

官主氣布陰陽和志達喜樂由生

籍四

十七

中焦者在胃中脘不上不下

其飲清中焦所在去處

主腐熟水穀

主腐順變化水穀以為氣血

其治在齊傍

其齊傍左右各一寸名天樞穴

下焦者當膀胱上口

此指下焦所在去處

主分別清濁出而不內以傳導也

以上應所納水穀者分而別之清為小便

濁為大便傳導於其外

其治在臍下一寸

名陰交穴

故名曰三焦

其又總言之

其府在氣街

各一寸名天樞穴

氣街者陰陽道路也在少腹毛中各二寸

是穴乃足陽明脉氣所發足陽明胃化穀

其為氣三焦又主三元之氣故其府在氣街

一本云衝

與動動氣其長而別之清為小便

此非扁鵲之語蓋呂氏再錄之云別本有

此言也氣衝者十二經根本諸經行氣之

府此義亦通

原典為氣街為衝

三十二難曰五藏俱等

皆受於中周徧而

五藏皆在腹肚中

何也

而心肺獨在鬲上者何也

心肺獨在鬲上者如何

然心者血肺者氣血為榮氣為衛

心為帝王高居遠視心生血血為榮肺為

華蓋位亦居高肺生氣氣為衛

籍曰

十六

相隨上下謂之榮衛

肝血流據氣氣動依而或上或下相隨而行

通行經絡榮周於身

流通往來於上一經十五絡中周徧而不

均

故令心肺在鬲上也

心肺乃血氣之主又通天氣故在鬲上不

三十三難曰肝青象木

肝色青象東甲乙木

肺白象金

其肺色白象西庚辛金

肝得水而沉

金肝遇水即沉

木得水而浮

木乃肝之氣遇水反浮而不沉

肺得水而浮扁豎來又沉而不沉
木肺遇水即浮之主又通天氣故在扁豎上
金得水而沉
金乃肺之氣遇水反沉而不浮
其意何也

籍曰

十九

大肝木肺金沉浮如何庚共陰陽甲為陽乙
然肝者非為純木也
東方甲乙木肝屬木非純稟木之氣為純
乙角也

甲為陽乙為陰乙帶金非木音也木為陽

金為陰陰陽交錯帶金非木音也木為陽
庚之柔

東方甲乙木畏西方庚辛金乙嫁庚為婦
庚為陽乙為陰柔陰也而不得

大言陰與陽

以陽木之大者言之庚共陰陽甲為陽乙

而為陰

小言夫與婦與甲之廉

以用木之小者言之莫若夫婦甲乙木畏

庚辛金故釋其妹乙嫁庚為婦乙為婦陰

庚為夫陽 釋其微陽
小甲為陽 釋與甲之氣
而吸其微陰之氣

乙為陰 又懷金性 吸受乙陰之氣

其意樂金

甲之意思喜樂金性 非然金床

又行陰道多金也

木七月受氣 十月長生 自七月至十二月
多是陰道 正月臨官 二月帝旺 方是陽道

故肝得水而沉也

乙與庚合從夫之性故肝得水而沉也

肺者非為純金也

西方庚辛金肺屬金非純金氣

辛商也

籍四

二十

庚為陽辛為陰辛帶火性商金音也火為

小陽金為陰陰陽交錯

丙之柔

西方庚辛金畏南方丙丁火辛嫁丙為婦

丙為陽辛為陰柔陰也

大言陰與陽

為對柔對也

以肺金之大者言之莫若陰陽庚為陽辛

丙為陰為純金也

小言夫與婦

對剛之聲非純金氣

以肺金之小者言之莫若夫婦庚辛金畏

丙丁火故釋其妹辛嫁丙為婦辛為嫁陰

又丙為夫陽

釋其微陰意者樂火也

其辛為陰釋夫微陰之氣肺過水而浮

婚而就火丙火為飲也

欲辛金就丙火為婚姻

其意樂火

肺金之意喜樂火性

又行陽道多

金正月受氣四月長生自正月至六月多

籍四

二十一

是行陽道至七月臨官八月帝旺乃是行

陰道

故令肺得水而浮也

丙與辛合從夫之性故肺遇水而浮

肺熟而復沈

肺生浮而熟沈
肝熟而復浮何也
姑肝生沉而復浮也性
故知辛當歸庚

庚純金性辛帶火性故肺生則浮至肺熟

而復沉者是知辛帶火性復還庚金之性

乙當歸甲也

甲純木性乙帶金性故肝生則沉至肝熟
而復浮者是知乙帶金性復還甲木之性
三十四難曰五藏各有聲色臭味可曉知以

不亦四臟曰五藏各本營色臭和可辨味心
肝心脾肺腎皆有聲音皆有顏色皆有香
臭皆有滋味可曉知此理否

然十變

論五藏止有五變合藏府則有十變

言肝色青

辭四

二十二

其五色之變在乎木也五藏五色由肝木之
氣更相漑灌故各從其類見其色肝者木
其之精震之氣其色青位居東方
其臭臊

其得火之變故其臭則臊

其味酸實時麻其色青其味酸取其收斂也

土受木味則酸曲直作酸酸取其收斂也

其聲呼之變亦平木也五藏五色由形木之

言金木相配發聲為呼

籍四

二十二

其液泣熱也

水行氣漑灌於子故生泣也

心色赤

木之布色在火赤也

其臭焦之變亦平火五藏五臭火燄煨焦苦

其五臭之變在乎火五藏五臭火盛則焦苦

其出焉中子五火赤也

其味苦不味則酸曲直作酸酸取其收斂也

脾主甘受味火由土受之則炎土作苦苦

其取其燥洩也聲為呼

其聲音和音甘音類和音其音實類之也

其金火相當夫婦相見發聲為言

其液汗其臭如心香發聲為歌

其水火交泰蒸而成汗

脾色黃黃赤黃土黃

木之布色在土乃黃藏五臭火盛則焦苦
其臭香又蒸而為代

其火之化土其臭乃香
其味甘味甘甘能受味以取寬緩行五味以

籍四

二十三

其養五藏各從其類以配其味在本藏則甘

其聲歌

其金土相生母子相見發聲為歌出五藏各

其液涎

水行液在脾為涎

肺色白

其木之布色至肺乃白

其臭腥

其火之變在金則腥

其味辛

其土之受味主肺為辛辛取其散閏也

其聲哭

五音之發在乎金金發五音以出五藏各

從其類以發其聲金在本性為哭謂肺屬

金金商也秋愁也在志則愁哭

其液涕商也林慈也五去限慈哭

水之行液在肺或涕
本卦為哭體相屬

腎色黑之發五平金金發五音以出五藏各

其木之布色在腎乃黑

其臭腐之和主相為辛辛東其婿聞也

是火主臭在水為臭腐
五液遞相榮養

其味鹹本味本高限為聖

土之受味在水則潤下作鹹鹹取其柔奠

其也聖人之神氣所合藏也

其聲呻
也母為籍敵也之體氣各藏於藏

其子之見母乃發嬌呻之聲

其液唾

口液皆出於水水行五液分灌五藏故諸
其藏各有液在本宮則為唾

是五藏聲色臭味也

籍四

二十四

總言五聲五色五音五液遞相榮養之五

五藏有七神各有所藏耶

問五藏有七神各藏其神氣

然藏者人之神氣所舍藏也

答舍宅也藏宿也人之神氣各藏於藏

故肝藏魂

然隨神而往來者謂之魂肝藏魂神氣之輔

弼也

肺藏魄

並精而出入者謂之魄肺藏魄精氣之匡

輔也

心藏神

心者神明之舍心藏神精氣之化成也

脾藏意與智

心有所憶謂之意意主所思是非之心智

之端也智主所記

腎藏精與志也

兩神相薄合而成形謂之精在心為志志者心之所之乎

黃帝八十一難經纂圖句解卷之四

籍四

二十五

