

國家圖書館, NATIONAL CENTRAL LIBRARY, TAIWAN, R.O.C.



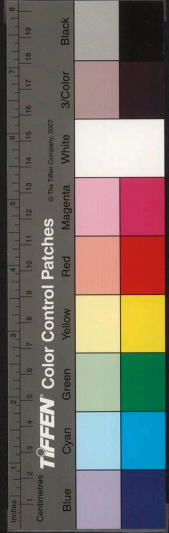
解北...
 中郎...
 凡...
 而...
 則...

2062894 v.1



	
登記號	1472
類號	1171.14.1
類別	
全書	面 2 册

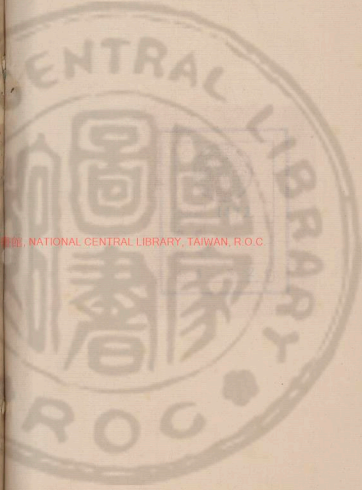
國家圖書館, NATIONAL CENTRAL LIBRARY, TAIWAN, R.O.C.



解脫集序



中郎還自武林示余解脫集
凡二卷皆諸體詩也余爲序
而傳之無何君渡江僑寓真
州郵致後二卷示余則其浪



國立中央圖書館, NATIONAL CENTRAL LIBRARY, TAIWAN, R.O.C



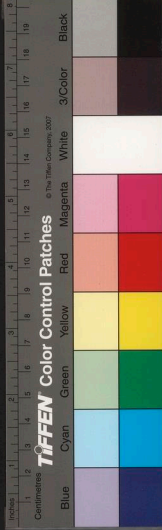
遊時所撰山水記與夫朋儕注
復諸尺牘云余每讀一章未嘗
不欣然願解甚或踴躍叫嘯
不自持噫甚矣中郎言語妙
天下也夫近代文人紀遊之作

無慮千數大抵叙述山川雲
水亭榭艸木古迹而已若志景
然中郎所叙佳山水并其喜
怒動靜之性無不描畫如生譬
之寫照他人貌皮膚若貌神



情若夫尺牘一言一字皆心所
欲言信筆直書種入妙余
觀李陵答蘇武一書悲憤激
烈千載而下讀之尚為扼腕
嵇中散絕交書寫出懶慢真

倨之態至今如親見其人蓋
其情真而境實揭肺肝示人
人之見之無不感動中郎諸
牘多者數百言少者數十言
總之自真情實境流出與嵇李



以筆異世同符就中間有往
復交駁之牘機鋒迅疾議論
朗徹排擊當世能言之士即
號為辯博者一當其鋒無不
披靡斯已奇矣要之有中郎

之膽有中郎之識又有中郎之
才而後能為此超世絕塵之
文不然傍他人門戶拾其唾餘
擬古愈肖去古愈遠其視中
郎何啻千里桃源江盈科題



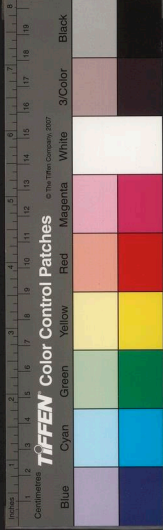
茂苑陳赫禿書

解脫集題詞



大地一梨園也曰生曰旦曰外
曰末曰丑曰淨古今六詞客也
壤父而下不施粉墨舉如末陳
王作淨丑面然與六朝初唐人

國立中央圖書館 NATIONAL CENTRAL LIBRARY, TAIWAN, R.O.C.



俱是貼旦浣花叟要似外李青
蓮其生乎任華盧仝諸家半淨
半丑而樂天東坡教化廣大色
色皆演王維張籍韓子蒼所謂
按樂多詼氣率歌工也袁中郎

自詭挿身淨丑場演作天魔戲
每出新聲輒倨主客圖首席人
人唱渭城聽之那得不駭至抵
掌學寒山佛長吉鬼無功醉士
並謂為真乃中郎且哂好音不



好曲矣頭脫烏紗足脫鳧舄口
脫迴波詞身脫侘子之像魔女
魔民惟其所扮直不喜扮法聰
若活法聰則唱落花人是願閻
老無如予何中郎畏閻老哉波

波吒吒聲幾許解脫中郎定不
入畏

萬曆丁酉夏五月甘園淨居士

虞淳熙長孺題

門人張士驥書



解脫集目錄

卷之一

詩

江南子 五首

橫塘渡

豔歌

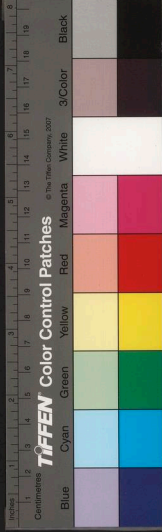
美人睡起詞

蘭舟引

西閨女兒歌



國立中央圖書館 NATIONAL CENTRAL LIBRARY, TAIWAN, R.O.C.



寄江進之

和沈飛霞代老姬別用原韻

惠山僧房短歌

小婦別詩 四首

述內

答內

嘉興道上過古寺

嘉興道中

初至西湖 二首

過龍井示德舟禪人

戲題飛來峰 二首

仲春十八日宿上天竺 二首

踏堤曲 四首

湖上遲陶石簣戲題 二首

湖上

祝雨

西陵橋

槿花雨



飲第六橋酒壚上

游席跑泉

飲湖心亭同兩陶黃道元方子公賦

靈隱路上 三首

過靈峰

過龍井同陶石簣公望王靜虛黃道元

方子公賦

去湖上

贈虞德園兄弟

天真書院陽明講學處

山陰道

霧中望山

初至紹興

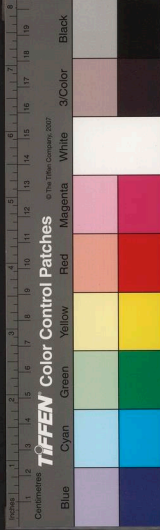
吼山觀石壁

宋帝六陵

賀家池

禹穴

西施山



蘭亭

諸暨縣

入青口 三首

第一泄

第五泄

贈高峰

玉京洞

志別種山閣作

湘湖

湘湖蓴菜

姚姝父

送王靜虛訪師

環翠樓曹平子吳平仲沈飛霞言別得

送字 二首

卷之二

詩

餘杭雨 二首

於潛道中偶成



天目道中和陶石簣韻

天目戲書所見

浩歌登天目峰頂

宿幻住曉起戲題

贈海禪

宿雙清莊贈印上人

贈蓮小師

贈模上人

玉上人

雲上人

沈母篇為蕭山令沈廣乘年兄賦

徽謠戲東陳正甫

贈潘庚生

潘庚生館同諸公得錢字

用韻贈庚生

夢中題尊經閣醒後述之博笑

喜逢梅季豹

戒五老峰題石



齊雲巖

石橋巖

宿落石臺山房

二首

泛溪

贈章子

新安江

十首

嚴陵

四首

嚴子陵灘限韵同陶石簣方子公賦

四首

別恨篇為方子公賦

贈李雲峰

二首

湖上贈鉸塘湯令

四首

和雲棲韻

雜詩八首別石簣

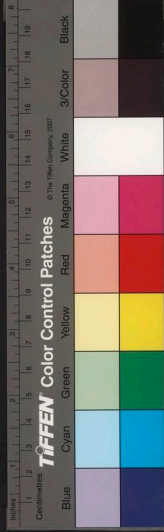
徧虛

贈心湛一小師

別黃道元

憇法相

留黃道元



湖上別限韻同方子公賦 七首

舟中寄江進之限韻 二首

雨中過蘇 二首

過吳戲東江進之

答徐伯潤

贈沈飛霞

聽朱生說水滸傳

卷之三

紀遊

遊惠山記

惠山後記

初至西湖記

晚遊六橋待月記

罽橋

雨後遊六橋記

孤山

西陵橋

遊飛來峰至北高峰記



遊龍井記

過煙霞石屋洞題壁

遊蓮花洞記

由勝果寺上觀排牙石記

遊吳山記

湖上雜記

遊湘湖記

遊禹穴記

宋六陵記

蘭亭記

鑑湖

西施山

吼山

由諸暨至五泄寺記

觀第五泄記

踰響鐵嶺至洞巖記

初至天目雙清庄記

天目一



天目二

聽響水石記

齊雲巖記

石橋巖記

宿落石臺記

新安江行記

釣臺記

雜著

會心集叙

蓮雲泉藥師殿記

碧暉上人修淨室引

祇園寺碑記

小陶論書

紀夢

紀怪

紀異

與方子論淨土

卷之四



尺牘

張幼于

馮秀才其盛

陶石簣

湯隕陸

朱司理

江進之

梅容生

虞長孺僧孺

孫心易

羅澄溪

與仙人論性書

陳正甫

伯修

趙無錫

沈廣乘

徐崇白

王百穀

國立中央圖書館 國家圖書館 國家圖書館 國家圖書館



錢象先

華中翰

王百穀

朱司理

吳散之

管東溟

徐問鄉

張幼于

江進之

李季宣

秦武進

錢象先

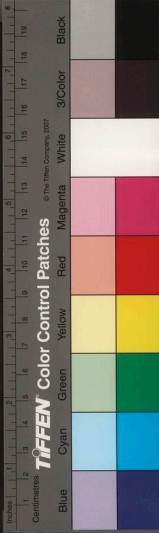
江進之

蕙 蕙曆庚戌寄勾吳

袁 袁氏畫種堂校梓



NATIONAL CENTRAL LIBRARY, TAIPEI, R.O.C.



解脫集

解脫集卷之一

詩

江南子

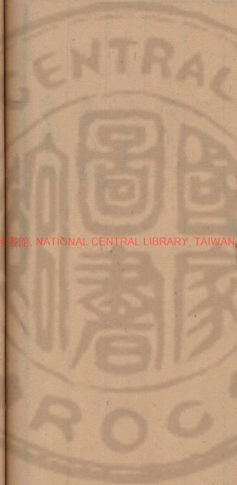
石公袁宏道中郎撰
西陵陳以聞無異閱



鸚鵡夢殘曉鷓起
女眼如秋面似水
皓腕生生白藕長
回身自約青鸞尾
不道別人看斷腸
鏡前每自銷魂死
錦衣白馬阿誰哥
郎不如卿奈妾何

解脫集

卷一



NATIONAL CENTRAL LIBRARY, TAIWAN, R.O.C.



解脫集

解脫集卷之一

詩

江南子

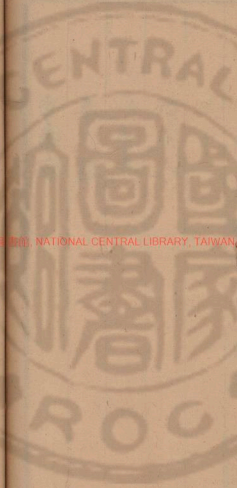
石公袁宏道中郎撰
西陵陳以聞無異閱



鸚鵡夢殘曉鷓起
女眼如秋面似水
皓腕生生白藕長
回身自約青鸞尾
不道別人看斷腸
鏡前每自銷魂死
錦衣白馬阿誰哥
郎不如卿奈妾何

解脫集

卷一



NATIONAL CENTRAL LIBRARY, TAIWAN, R.O.C.



白玉蒙沙花出泥東家老漢得嬌妾少年不道
妾心苦夜夜門前亂鳥啼妾心甘作井底水郎
君錯走路旁蹊誰家門前無鷄子歸去且自看
家鷄

三

蜘蛛生來解織羅吳兒十五能嬌歌游絮泊空
絲繞戶飛泉落坂丸注坡一拍一簫一寸管席
丘夜夜石苔暖家家宴喜串歌兒紅女停梭田

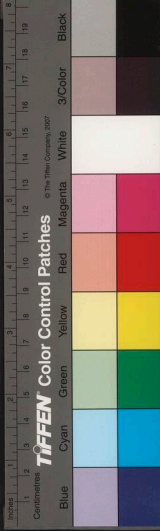
酸懶

四

湖蚕吐練光如水吳娘夜織金閨裏熟作綾絨
生作紗梳盡虫魚與花藥年年宮樣換新機一
蚕能作幾般絲父當解戶兄塘長官家頭運五
月時

五

白面青髭美少年朝投五木暮攤錢百千一注
不洗手贏來賭取少娃聰男兒作事勿偃蹇黃



金博盡終當轉莫道腰間無一文閨中少婦猶
堪典

余在吳見博徒有典妻者

橫塘渡

橫塘渡臨水步郎西來妾東去妾非倡家人紅
樓大姓婦吹花誤唾郎感郎千金願妾家住虹
橋朱門十字路認取辛夷花莫過楊柳樹

豔歌

鵲尾唾蘭煙灰冷烟不滅東風多少愁吹落謝
豹血郎寄鮞魚子妾寄西施舌花開不待人青

春忍相別

美人睡起詞

鶯舌般般學人語隔紗喚醒嚴春女寶枕花酣
龍腦雲粉香暈透猩紅雨花前小立詢鸚鵡歡
醉歸來時幾許開粧重點聖檀心夜明簾外金
沙吐

蘭舟引

東風染就藍花水刀鱗十寸青帶子鷓鴣啼母
下灘眠聞歌一翅衝烟起入扇風香白芷苗鈎



衫刺短迷陽藥畫船樓櫓蹴波來美人一笑蝦
鬚裏

西閭女兒歌 為吳郎姬再合賦

西閭女兒芳菲早穠華一樹為君老根株憔悴
可惜人和枝生折鴛鴦草東風一夜蹴婁水又
逐王家雙燕子莫道楊花無定踪吹來還入舊
窠裏

閒居襟題

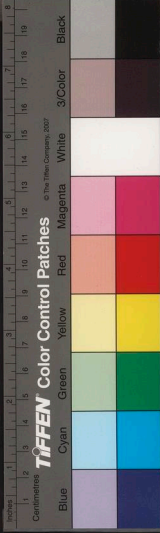
樹老無花也自新山茶紅似女兒唇數莖白髮

春前長一點青巒雨後真鶯欲下枝先作語鵲
能占歲亦如人錦鞵金絡絲來去飛盡晴郊十
里塵

二

儒衣脫却禮金仙三十偷閒也少年半艸如氈
花欲舞淡煙垂幙柳高眠興來學作春山畫病
起重箋秋水篇酒障詩魔都不減何曾叅得老
龐禪

三



晴日園林放好春
館娃宮裏拾香塵
癡心未了鴛鴦債
宿命多慚鸚鵡身
柳愛風流因病睡
鵲貪歡喜也嗔人
桃花不識潘郎去
又逐東君一面新

四

一番丹蕊一番泥
何處垂楊無馬嘶
芍藥有香兼有態
山鷄能舞亦能啼
陰晴雨旱勞占問
雲月風花細品題
十分漆園學得五
道遙猶可物難齊

五

幽窓重鑷鬢邊絲
贏得青鬟諛少時
鑪合博山煙吐篆
沙烘石子煖圍棋
靚妝却念畫眉鳥
佞巧愁聽百舌兒
笑殺陶家五楊柳
春來依舊折腰肢

六

縱多桃李也無言
只是然籬與映門
暖日護將鸚鵡幃
和風吹却鷓鴣煙
鄉書題就雙重暈
鑪氣薰殘一縷溫
夢裡明明渡湘水
不知若個似



仙源

醉鄉調笑引

無懷十六傳乃至酒聖人其道尚清淨無為而
化成周公作酒誥流言幾禍身宣王不得已乃
為述酒經經曰天有酒則不傾國有酒則不爭
有王者起必世而後仁何用藥以德齊以刑但
當引酒為河壘麴為城日月所照霜露所墜凡
有血氣者莫不醉醒醒死方不知死生予不知
生沃殺知巧鬼何愁不太平

浪歌辭

朝入朱門大道暮遊綠水橋邊歌樓少醉十日
舞女一破千錢鸚鵡睡殘欲語花驄蹄健無鞭
願為巫峰一夜不願緹嶺千年

劍泉上

劍泉上山如黛劍泉下水如珮一片青閨人代
鬼窟窈山駿韃生公法今何在真娘墓遙相對
一日計千舟一舟計萬錢寧負公家稅莫負少
年年女可鬻妻可徙石上歌應不止



卷門歌

猶竹為牆杉作城白日赤丸盜公行官軍防禦
 無計策逐戶排門呼土兵衛尉呵持急如席老
 弱十家充一伍本是市上傭工兒身無尺籍在
 官府東家黃金高干天食指盈千皆少年朝朝
 門前科子母何曾饒得半文錢富兒積財貧兒
 守父老吞聲嘆未有

春江引

溪漱漱冲菽菑野柶露滴珊瑚紅花氣曉腥魚
 子浪柳枝晴扇麥苗風美人羅袖撲香麝科斗
 旋旋丁子尾百舌欲止復衝人一聲滴溜芳蹊
 東

春曉曲

蘭燈蕊綻白光殘隔花呼起夜歌鸞琵琶轉換
 嬌無力博山欲炷龍腦寒眉稍散黛重重撥額
 角輕黃正正安侍兒不語流鶯語海棠沉睡赤
 欄干

浦賦謠



索逋賦逋賦索不得不是縣家苦催征朝廷新
例除本色東封西款邊功多江淮陸地生洪波
內庫馬價支垂盡民固無力官柰何蘇州舊浦
七十萬漕折金花屠其半安得普天盡雨金上
為明君舒宵旰嗟乎民日難官日苦竹開花鑛
生土

病痊

病合當求去宦情非是闌與其官作病寧可活
無官腰膝皆相賀妻兒亦自驩高堂垂萬里誰

與說平安

苦雨

轉覺雲沉重翻疑天苦辛橫將無厭雨淹殺有
情春山作龍鍾貌花如失意人百錢一斗米誰
與貸官貧

宿惠山

官與病皆去無家也破顏扣門多袖子夢語亦
湖山白帔隨人指青峰送客還塵綠觸處謝長
日下幽關



二

排遣何曾達思惟亦是塵病翻為樂果髮在是
愁因竹粉遺天女松脂食道人南能休借問即
汝是前身

皇甫仲璋邀飲惠山上

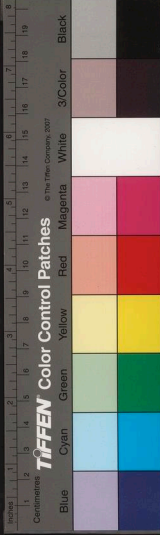
東風吹水浴平沙鷓鴣鷓鴣滿釣槎去日翟公
猶有客到來潘岳已無花谿鱗呷雨層層浪山
碓春雲處處家白石青松如畫裏臨流乞得惠
泉茶

二

萍跡猶憐滯水鄉濯纓滿地是滄浪罷來仙縣
郎官綬扮作青谿道士裝沙鳥慣人眠不醒岫
花經雨折還香相思別後知無益爛向春風醉
一場

元宵飲華中秘宅上

青絲華管夜從容容正闌時酒正濃堂上觀燈
蓮品品尊前願影面重重博他歲月千迴醉假
我雲山第幾峰麈尾奮來毛欲盡當趁風雨約



譚鋒

二

長竿百尺擁燈輪
鑿落如飛泛幾迴
霜亞殘枝花片老
雲拖輕影月痕新
訂將白石成知己
擲却烏紗是野人
漏水鎖來杯不盡
當軒鸚鵡亦留賓

飲華中秘園亭上

東風楊柳濯青枝
暖日池臺艷艷姿
巧石踈花宜對酒
文窓香閣好彈棋
飢來野鶴如人懶
飽

去河豚亦自疑
竹里辛夷差得似
天然一幅輞川詩

得罷官報

擬將心事寄烏藤
料得前身是老僧
病裏望歸如望赦
客中聞去似聞陞
尊前濁酒慙慙醉
飽後青山處處登
南北宗乘叅取盡
龐家別有一枝燈

初晴

曠日遲遲影和風
淡淡新山微舒態度
柳小足



精神宗測當如祖梁鴻竟傍人欲從遊客飲除
裏覓紗巾

偶成

世事憐貪餌同群恠獨翔攤書時引夢臨水或
思鄉兄弟背年小山林之日長行藏細檢點多
半是襄陽

二

羈客胸懷少天涯侶伴稀未須愁獨立終是念
歸飛雲來吹水葉潮去落沙衣酷憶湘江上梅

花伴釣磯

遊惠山作

同遊為沈飛霞張靈
石吳平仲曹平子

柳色漸舒枝漸齊流鶯澁澁弄春啼青山何意
成相識流水公然似故溪鷓鴣鳥不行終戀侶鶉
鳩無屋懶呼妻一瓶煖貯惠泉酒過得層巒日
又低

二

雪後青山暖復鮮疎黃淺綠也堪憐高僧執卷
供談柄少婦明粧送佛錢向子無端兒與女華



陽多事道兼禪浮生早被微名誤遲向人間醉
五年

寄江進之

吏老心尤苦才清調亦孤花飛常亂押梅氣欲
侵符舊俸開來否新糧勾也無以成須勉強尺
步是嶽途

和沈飛霞代老姬別用原韻

雙龍毛羽若為垂銷盡琵琶十里街燕子祇知
尋舊壘鷄皮馬敢望仙娃愁同班氏秋來扇願

作楊家死後釵旒葉旒根君記否當年親指帶
如淮

惠山僧房短歌

山骨連牆粘碧篠穴苔自種吉祥艸茶到三鍾
也醉人花無百枝亦藏鳥少年長老姿格清竹
鑪蓮卷古先生東風不道禪心定吹入山頭環
珮聲

小婦別詩

一身狼狽踰冬秋姊妹人人嘆白頭副得在家



三日好明朝行李又杭州

二

弱柳輕帆快送人巫山原是女兒神願隨潑火
清明雨洗却錢塘十里塵

三

輕寒輕熱養花天箇日錢塘更可憐駝馬欲嘶
嘶不得白公堤畔柳如鞭

四

湧金門外柳條絲岳有新祠白有碑一向叮嚀

君記取西陵莫作小蘇詩

述內

世人盡道烏紗好君獨垂頭思豐州不能榮華
豈大人長伏蓬蒿終凡鳥富貴欲來官已休兒
女成行田又少盈篋算無千箇銅編衣那得一
寸縞陶潛未了乞兒緣龐公不是治家寶玉白
水清欲何為不記牛衣對泣時

答內

少年讀書求富貴白手青雲能自致屈首空云



事已成到頭轉覺官無味一尺剛腸五尺身我
非兒女寧拜人萊子有妻終是隱原憲無病莫
憂貧我腕如綿面似紙未得一錢先羞死書生
無才不解貪不是將身比秋水

嘉興道上過古寺

金盡沙為地竹枯水過籬龍池蛙帶子佛頂雀
啣兒古跡錢王是殘經宋代疑道旁龜剝落艸
裏卧豐碑

嘉興道中

彌野桑成市排溪柳作衙菜香齋吐甲樹煖欲
蒸花天色滑如卵江容潤似紗酒帘青帶日三
五聚邨家

初至西湖

山上清波水上塵錢時花月宋時春看官不識
杭州語只道相逢有北人

二

一絡香風十里堤萬株楊柳着行齊蘇州浪得
佳名字試把湖山共品題



過龍井示德舟禪人

數盤行木末百計引泉飛石后雲留樣山山翠
釀衣路香茶葉長畦小藥苗肥宏也學蘇子辨
才君是非

戲題飛來峰

試問飛來峰未飛在何處人世多少塵何事不
飛去高古而鮮妍楊雄不能賦

二

白玉簇其巔青蓮借其色唯有虛空心一片描

不得平生梅道人丹青如不識

仲春十八日宿上天竺

三步一蹄呼十步一禮拜萬人齊仰瞻菩薩今
何在欲尋真大士當入衆生界試觀海潮音不
離浙江外

二

若以色見我是一人行邪道饒他紫金身只是泥
與艸朝來自照面二十二種好終日忙波波忘
却自家寶



踏堤曲

濃綠疎黃總占新六橋風日更精神柳腰似欲
爭遊妓鶯舌分明喚醉人暖谷蒸香疑作雨芳
蹊吹汗不沾塵洛妃謔欲凌波出曹植荒唐恐
未真

二

畫閣層層出曉波東風湖面軟於羅佳人穠李
山花髻蕩子垂楊水調歌蝴蝶意閒隨夢去鴛
鴦情熱奈春何蘇公雅亦稱相識浪比西施媿

已多

三

桃葉成蹊柳作行東風吹熱少年場趙家姊妹
皆端正謝族兒郎有短長陌上口聲多汗語爐
頭結束盡唐裝吳歌越舞顛如夢不是湖山也

斷腸

四

亭亭如月婉如春堤上樓邊總麗人柳汁染將
袍色嫩梨花吹落粉痕新石橋碧艸千回坐霧



能月集
屏風絃幾簇塵宋玉也知空作賦越姬十倍勝
東隣

湖上遲陶石簣戲題

蘭舟繫處一驄嘶箇是桃蹊箇柳蹊山色湖光
判斷盡只留花艸待標題

二

歌舞叢中可度身六橋隨處嗅香塵西家有箇
如花女那得將來侑遠人

湖上

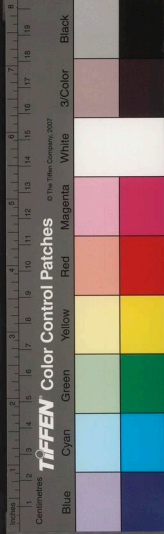
流鶯舌倦語初歇畫巒微點梨花雪茶葉白抽
四五旗竹孫斑裹兩三節芳艸如綿陷婦輟褰
骨雲魂冷蒼葭落紅雨過更愁人六橋十里猩
猩血

祝雨

雲縷縷山絮絮寒欲來暖先據洗山山骨新洗
花花色故寄言行雨兒莫下山頭去

西陵橋

西陵橋水長在松葉細如鍼不肯結羅帶鶯如



衫燕如釵油壁車所為紫青驄馬自西來昨日
樹頭花今朝陌上土恨血與啼魂一半逐風雨

桃花雨

淺碧深紅大半殘惡風催雨剪刀寒桃花若比
杭州女洗却胭脂不耐看

飲茅六橋酒壚上

流芳亭畔艸如油墮粉吹香歷幾秋鄂國有祠
爭下馬西陵無主湯登樓梨花酒熟多酌直土
哺魚肥易上釣南北諸峰收不盡朝朝放艇過

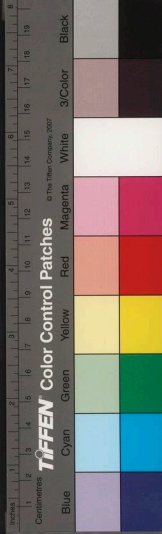
谿頭

遊席跑泉

竹床松澗淨無塵僧老當知寺亦貧饑鳥共分
香積米落花常足道人薪碑頭字識開山偈壚
裏灰寒護法神汲取清泉三四盞芽茶烹得與
嘗新

飲湖心亭同兩陶黃道元方子公賦

便可無方大何須說洞庭雖云舊山水終是活
丹青濃淡粧常變天喬性亦靈白波千丈許窺



好湖心亭

靈隱路上

柳縷時常罨花溪不斷飛因尋澗底水忽過樹
傍麻面熟逢僧問心閒數客歸沿流多石趾儘
可作漁磯

二

柳先吹綠焰溪雨作紅烟花氣蒸雲熟石紋帶
乳鮮聞香知艸性隨例與茶錢淡冶應無心齒
奇亦可憐

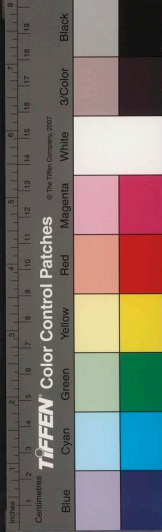
三

細鳥傷心叫聞花作意飛芳蹊紅茁雨古澗紋
沈衣豔女逢僧拜游人緩騎歸喜隨真寔友無
復可忘機

過靈峰

冥漠烟如醉空濛日帶青有山兼有澗宜榭復
宜亭避客愁雲熟逢僧話佛靈無心豎拂子隨
意舉蓮經

過龍井同陶石簣公望王靜庵黃道元方



子公賦

都說今龍井幽竒踰昔時路迂迷舊處樹古失
名兒渴仰鷄蘇佛饑泰玉版師因循坐谷口欲
去復還疑

去湖上

浪迹西湖上兒童問總知能言出入處及與往
來期不忍題歸字終難滯許時眼前雖別去只
恐病相思

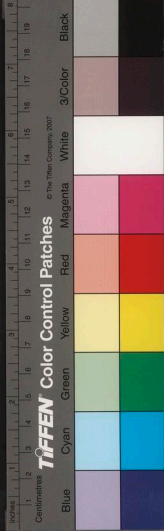
贈虞德園兄弟

霜庭五葉晚柚枝喜得猶通一線兒持戒每嘗
無味水閒情多賦落花詩台宗賢教誰能識何
肉周妻到底疑若使相逢不吐胆更于何處覓
相知

夫真書院陽明講學處

百尺頽墻在三千舊事聞野花粘壁粉山鳥煽
鑪煨江亦學之字田猶畫卦文兒孫空滿眼誰
與薦荒芹

山陰道



錢塘豔若花山陰萃如艸六朝以上人不聞西
湖好平生王獻之酷愛山陰道彼此俱清竒輸
他得名早

霧中望山

霧是醒山酒霧重山如醉登高氣不清萬象爭
規避日無光而毛天不昏而睡雲影疊飛沙風
花灑空淚

初至紹興

聞說山陰縣今來始一過船方革履小士比鯽

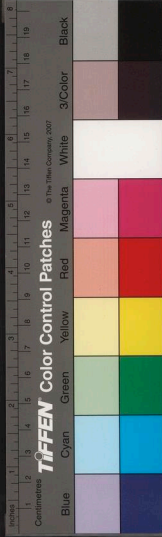
魚多聚集山如市交光水似羅家家開老酒只
少唱吳歌

吼山觀石壁

剌露非烟雪良工匠意成千年雲氣老七日渾
沌生精崇虛無出猿猱嘆息行道傍因借問恐
是越王城

宋帝六陵

冬青樹在何許人不知鬼當語杜鵑花那忍折
魂離去終啼血神靈死天地羶傷心事犬兒年



錢塘江不可渡汴京水北流去縱使埋到厓山
厓白骨也知無避處

賀家池

昔聞八百里今來八百畝為問袁大令可知賀
監不黃冠吾願學其如多八口形體作僕奴禮
法成枷鈕幸爾略知識效顰辭五斗強作舒眉
詩學飲窺腸酒所以不脫然為身非我有恩愛
毒其躬父母掣其肘未免愧古人青山空嶠首

禹六

空石立如人鼻穿腰半折一壺閉衣冠雲鬢緘
紫鐵欄楯半摧殘古宇漸磨滅山高仰瘦容松
老添生顯朝宗走百靈秋高鳴夜轍

西施山

一名土城西施教歌舞處

西施山一片土不惜金作城貯此如花女越王
跪進衣夫人親蹋鼓買死傾城心教出迷天舞
一舞金闕崩再舞蘇臺折槌山作館娃舞袖猶
嫌窄舞到夫差愁破時越兵潛渡越來溪

蘭亭



定武石空在蘭亭蹟已譌清流大概是峻嶺果
然多古屋穿新雷蒼松贅老柯墨池閒貯水猶
得放春鶯

諸暨縣

近郭多魚稻依山即市屢過雲常沒縣飛溜自
澆田嵐彩蛾眉國溪紋紗縠天僻居游轍少容
到也喧傳

入青口去五泄十里山名也

入青口青口山何直雲老玻璃天鬼下空青壁

一絡罡風吹地起神禹無功巨靈死

二

入青口青口山何反石人立而啼雲吼吼相逼
紺巖開老沉香花飛仙失路席無家

三

入青口青口山何翠澗色吠琉璃山花紅玳瑁
天荒地窟無行處山頭魍魎紛來去

第一泄

踏人肩而行次第乃得過射眼風絲飛置足山



毛破跼身絀艸移定喘盤泥坐五水勢高低千
峰身頓挫路荒雨氣腥樹老斑皮裹度嶺羨猿
輕投崖愁帟餓常恐決性命歸來始相賀

第五沍

銀河夜長天隄綻空中現出琉璃變電布雲奔
一派垂山都畫吼白龍戰四壁陰陰吹雨足畫
巒活舞玲瓏玉天孫夜夜踏歌來一曲飛珠二
萬斛

贈高峰

捩得松為柄粘來紙作衾山雲嬌老態谿水有
無心掛錫沉香樹安禪天竹林西來閑會取空
跡寄飛禽

玉京洞

深如谷高如屋穴雲心穿地腹路荒唐齒嶮巖
石如病天似癡黃者漿白者顛雲絮絮出鞞底
白蝙蝠大於鷄衝焰起撲人飛突而高嶺間之
忽而平谿限之龍欲言聞人止涎沫流腥風起
鬼邪仙烟歟霧炬無光將安去海可通江可涉



靈威逝矣仙衢滅

志別種山閣作

楚國一段雲落地無根蒂偶爾置臚風吹作塵
靈氣道逢三鶴雛啣我入雲際攜手上仙山長
嘯起天窠蒼竿畫古雲踏破春巒翠迂谷訪長
眉空山頓龍彎牙潮隔湘祠路滿一鵬翅天長
吳楚波靄影入遥睇知心如水焰前程若神謎
君看露上枝無心也垂淚

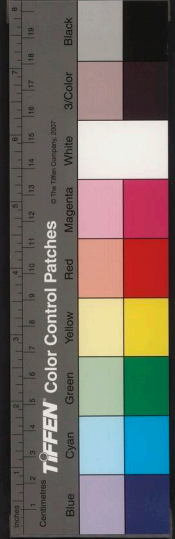
湘湖

一葉破湘湖恰值湖水小白波夾青山湖光豈
不好辟彼如花人必須眉黛姣一旦决洪流小
寧不枯老白鯉曝腮鱗漁刀澈深州水少已不
堪何況酒更少

湘湖蓴菜

托根西湖沉質湘水鍊玉為脂熬冰出髓我問
蘇人皆云無此盛春而生方夏而止何故季鷹
待秋風起

妮姑叉



昔我吏吳門冠帶填門闕白髮老人聞名面
不識一朝棄官去空山翻見跡何不嗟熱官而
煨寒灰客

送王靜虛訪師

天地愁結成聖賢愁眷屬舉眼皆鍼鋒何處可
容足儒生有沉痾道理充閑腹百慮堆作城萬
想鍛成獄突有大妄人手扞無羽鏃欲解大地
羅先肆彌天毒扇海作洪鑪燎山煮精玉可不
觸其嗔懸崖求所欲

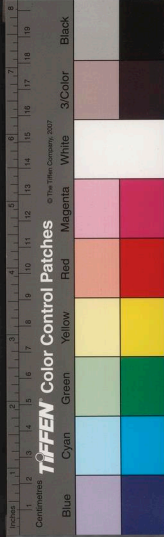
環翠樓曹平子吳平仲沈飛霞言別得送

字春初曾同諸公游此

一別能幾何花蹊密成洞白石與朱欄舉首即
成夢一種好心情都為愁所送別意如水寒六
月溪雲凍聚首復何時思來當一恫

二

歸思如奔馬千夫不能控溪飛潮雨涼柳絡烟
條重来時皂蓋迎去惟白雲送銅車聊一戲已
醒不重夢莫以潛之龍而易衰兮鳳



解脫集卷之二

石公表宏道中郎撰

西陵陳以聞無異閱

詩

餘杭雨

不恨今日雨却恨前日晴無端放隙光誘我餘
杭行餘杭有何趣敗寺老和尚若使在西湖亦
得閒眺望出門無去處袖手東西願桑下見蚕
娘泥濘沾衣袴只是去臨安已覺步步難何況

國立中央圖書館, NATIONAL CENTRAL LIBRARY, TAIWAN, R.O.C.



解脫集卷之二

石公袁宏道中郎撰

西陵陳以聞無異閱

詩

餘杭雨

不恨今日雨却恨前日晴無端放隙光誘我餘
杭行餘杭有何趣敗寺老和尚若使在西湖亦
得閒眺望出門無去處袖手東西願桑下見蚕
娘泥濘沾衣袴只是去臨安已覺步步難何況

國立中央圖書館, NATIONAL CENTRAL LIBRARY, TAIWAN, R.O.C.



徑山路千盤與萬盤

二

一心閒處忙四體山行瘦荒吹破夢歡孤枕逼
簷雷山靈無好情梅天多異候主僧嗔客留僕
子呼天漏雲不十丈高泥凡尺餘厚縱有健馬
驢揮鞭豈能驟

於潛道中偶成

出門二三月客行常踰質問我亦不知奔波為
何物越鳥也嘲人解問參歸弗人豈不思歸山

淫成痼疾百里一名山一山須十日東南半壁
地十分未了一雲霞朝到眉魑鬼夜入室遇佛
覓定方逢仙談飛術形體節節勞心神般般逸
名勝尚可窮遊子興難畢

歸讀作居越人呼
子規為參歸弗

天目道中和陶石簣韻

萬嶺色嬌榮千松韻蒼老溪錦新織成雲文初
脫稿古屋繫龍兒幽崖聚仙媪淡冶天微醒昏
沉霧尚飽山靈如有情遊子暫舒惱梯石路漸
高踰嶺天乍小微茫一帶青遠出山杪白雲



封其半恍若衣輕縞山僧向我言此是諸山考
四顧盡兒孫纍纍爭圍繞一乳作鳳飛一支學
龍橋萬絡與千支支支相縈攬山形雖渾成石
貌寔妍巧初視尚真迷策騎漸分曉何況陟其
巔遵途亦已好

天目戲書所見

菩薩與凡庸不知誰正倒牛馬若率真形貌亦
自好獨有知見人不食本分艸拾他糞掃堆秘
作無價寶面上曲折多腹內安穩少坐立皆成

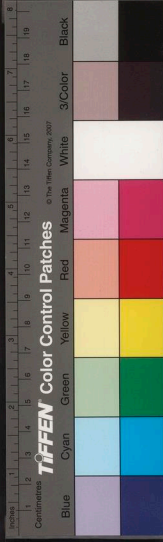
文閒話亦打稿演出活法聽難踴俊闍老

浩歌登天目峰頂

一笑廓天籠鬱矣何空曠千山如藻萍點點白
波上世界無安置虛空有等量茫茫蟻虱人妍
醜尔何狀丘翟語曰知舜噲禪為讓禪中閒是
非甕裏狂波浪十年學貢高一朝色沮喪

宿幻住曉起戲題

咄哉袁中郎胡不侵晨起百千大世界吹作瀛
海水披衣起視之果然雲在底彌天布琉璃山



神聖乃爾

贈海禪

海公知道者閒雅好威儀
餉客雲千斛論心棒
一枝豈無真法友畢竟所依誰
余亦貪佛去同君乞聖師

宿雙清莊贈印上人

百折琉璃沸千峰帝網羅
更憂塵界少却巖嶺雲多
說法鳥成馬窮源水是波
死關真箇死賺爾兒孫何

贈蓮小師

解法生明本登山熟導師
閉門常禮懺會境也題詩耘石
分香艸煎花供茗糜
人天一隻眼望汝小厮兒

贈模上人

頭髮如霜氣如帚欄杆十路
拄生虜手拏頭顱百顆歸
不曾半粒食官府而今老羸
無氣力縣家明文防鑿賊
空房夜雨刀瘢寒兒孫驕呆
去不得



玉上人

山下逢老僧為我設齋供坐斷活埋關醒却高峰
夢空嫌毛孔多瘦覺數珠重回首鬢子飛歸來
鼻頭痛僧有鼻疾

雲上人

一喝三日聾江西立宗派師蹟多少時證得觀
自在不受喧窳塵跳出聲聞界笑殺觀世音圓
通却成礙

沈母篇為蕭山令沈廣乘年兄賦

玄霜五月流空檻碧海無波白日斂贖得遺編
苦教兒淚作筆花血作點頭白眼酸軻名立部
疏得報溫綸及轉將深痛畏兒知當面堆歡背
面泣湘湖水白蕭山青花光雲片滿公庭慙無
一錢將供母閉門親寫法王經

徽謡戲東陳正甫

操履若雲青肝腸如日果掀髯坐黃堂要把奸
頑掃披霜夜書僉戴星朝畫卯移文四五張禁
約三兩道拊心談民窮攢眉視金寶夏衣半區



葛冬穿一領襖門子赤脚多皂隸白牌少世人
眼如豆便道太守好誰知大夫心巖之如糞艸
本是雋男兒扮作酸寒老慈悲心愈毒麤豪膽
乍小閉門錄高士留客杼愁抱是法皆明暢無
幽不洞曉只此一寸心愈叅愈不了人品高難
判佛法近難討處脂不能潤徒勞傷枯槁

贈潘庚生

彌天作旅人着處為眷屬新知與舊歡湊集如
雲族堂上羅楚羞堂下度吳曲東階串僕奴西

階懸馬轂麵縷大如柱盤鮮高于屋鞭牽行酒
盃猶恐歡不足咳吐寸寸腸揮毫字字玉不過
沈宋門寧作李王後世人眼如盲相牽入穽獄
豈以甕中雞而易雲外鶴萬事無奈若難若只
有貧轉貧客轉多貧豈奈若何

潘庚生館同諸公得錢字

山色重重冶雲容片片鮮花風香水氣梅雨潤
苔錢輻聚鄭莊驛茶銷陸羽泉每于詩外肯悟
得向中禪



用韻贈庚生
塵柄韻如屑，匡床味似禪。閒惟追酒伴，忙亦檢詩編。是客皆停轍，何人不道賢。聰明事事有大抵，只無錢。

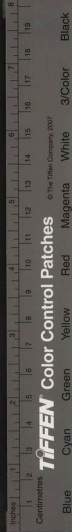
夢中題尊經閣醒後述之博笑

閣在休寧儒學

壯哉尊經閣，縹緲入烟霧。千山列魯儒，拱揖不知數。俗競形家言，兩塔遙相顧。累土作尖峰，上有叅天樹。海陽多賈人，織畝饒積聚。握筭不十年，豐于大盈庫。富也而可求，執鞭所忻慕。讀書

師端木駟馬光，道路子淵豈不墮。翻被空空誤，喜逢梅季豹。

曠里少冶容，邯鄲無高步。萬耳同一曠，活佛不能度。摹擬成鈍賊，七子遞相誤。羶骨蝘迴旋，驢脊蒼蠅聚。徐渭饒臬才，身卑道不附近來。湯顯祖凌厲有佳句，賓也曠蕩士快若水東注。丘郎發孤峭，髯也清而露。越中有二齡，解脫詩人趣。立意出新機，自治自陶鑄。舉世盡奴兒，誰是開口處。我擊塗毒鼓，多君無恐怖。洗眼讀君詩，披



天扶雲霧不獨愛君詩愛君心相願衆人嗔我
喜天下憎君慕雞壇如可盟旗幟為君樹

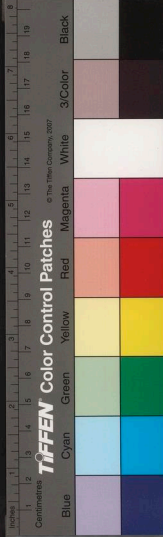
戒五老峰題石

嘗恠楊真珎作俑飛來峰名山如有靈請以一
丸封齊雲富奇壁題識徧空翠卷石亦不容嶽
神有何罪碑文多諛辭金壁增腐氣所幸五老
峰筆尖尚未至玆重後來人慎勿妄題字山神
已證明後生毋輕易好事倘不然頭骨隨鞭碎
齊雲巖

江濱有異石好事持作供珊瑚木難珠似者即
矜重齊雲天下巖深壁連紺洞山山瑪瑙紅高
古復飛動天然置盆景供彼高真弄常恐巨靈
知筐篚充天貢幽崕鬼斧窮玄壑飛仙慟簾雨
萬絲飛雲綵千年凍

石橋巖

天門即前關石橋即後戶兩門去幾何五五二
十五石老易生雲山髡不藏席嶽神饒客情閣
起千峰雨



宿落石臺山房

蒼翠垂三畝涼陰可一庭茶煙和霧出燈影入
流青快眼山容熟蒸巖雨氣腥谿聲寒到枕闔
戶了遺絰

二

不獨林園勝居停更可兒雲生卧地石山屋傍
墻枝字毋逢僧轉文心問水知看君舉業好歧
路不須疑

泛溪

小筏平如舫文紗蔽赤欄千場談快事一笑出
層灘蕨粉和為饌石斑鱸作盤梅天多驟雨重
衣晚亦寒

贈章子

越俗上形家貴賤倚為命郭璞多於毛譚者自
神聖近來陶學士頗不遵先令獨喜鄉人章議
論能持正楚人無遠謀相地多任性不識到頭
龍休貪十世盛願得星如金不願砂如印

新安江



解州集
一里垂千折一山近萬盤
艸髡和尚嶺石腐秀才灘
入峽逢天小投厓歎鳥難
輕舟薄似紙未慣也心寒

二

咫尺愁溪盡縈迴覺路疑
小舟尖似履細纜密如絲
下水貪奇峻歸舟歎嶮巖
相逢不用羨亦有放流時

三

恠石穿江出江清石亦寒
或從舟底見或作假山看
聚客多茶店徵人上米灘
溪流惟較險下水也平安

四

浪惡石尤惡膚青骨亦青
玄巖聽鬼語野燒灸龍醒
樹古疑唐族碑欹或宋銘
過崖逢父老傳說有猩猩

五

市部全然少嵯邨大底同
谿雲千片黑山火一絲紅
暴雨蒸沙氣高巖返去風
驟來應驟解昨



夜月如方

六

山都吟復笑掣語是耶非易黑江湖面純青客
旅衣艸根魚子長沙未燕兒飛家信雲捎去郎
歸計日歸

七

雲細蒸山出溪澄見底空買鹽多婦女沒水盡
兒童江有往來賽神無南北風暴流皆石齒得
失在頭工

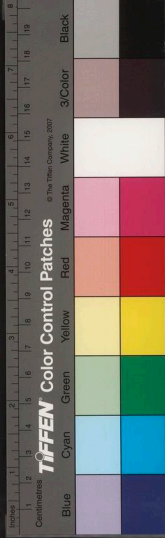
八

艸豐不辨樹山隱却如烟客舫困灘淺牽夫傍
兒眠家母風濤上生涯茶鹵邊歷盡川湖水歸
來尚少年

九

浪子由來苦行人大抵勞山雲低屋帽豁雨惡
侵袍欲得恣心意除非伐頂毛將鷗與鷺比畢
竟是誰高

十



餘脚舞

涼風沁石骨快雨過山頭筏上行沙鼠雲中嘯
野猴天長鴨綠水斛許翰青舟萬里遊垂盡六
休休未休

嚴陵

谿深六七尋山高四五里縱有百尺鉤豈能到
潭底

二

文沛真有為先生真無用試問宛洛都誰似嚴
灘重

三

舉世輕寒酸窮骨誰相敬如何嚴州城亦以嚴
為姓

四

或言嚴本莊蒙莊之後者或言漢梅福君之妻
父也

嚴子陵灘限韵同陶石簣方子公賦

一州數百里山水半呼嚴先生高潔人取名胡
不廉宏也負奇氣氣高心廉纖空有如綿腰了



無似戟髯稽首先生祠自羞自棄嫌高跡如可
履乞我上上籤

二

不是劉文粹詎說嚴老子羊裘釣灘下一漁戶
而已無用合退藏非是退藏是誰知誤得名來
者趨如市末世競聲稱藏醜翻成美與其作假
龍馭若真虫蟻

三

不肯助為理咄咄嚴子陵皋夔與管商問君能

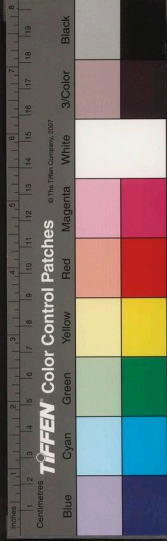
不能衆狗逐羶羊疾者業先登我才不如狗安
用強奔騰明月雖有照終不笑狐燈不見東陽
殷強出如凍蠅積溺以自監效鳩勿效鵬

四

因山以為臺因水以為灘因艸以為絲因木以
為竿因拙而辭世因傲而棄官嚴翁誠自知蜀
料亦難瞞寧有同肝膈而不可羽翰

別恨篇為方子公賦

種得油麻未長撒他李子何安寶枕鴛離絲斷



歸時集

金爐鼻死灰殘忍啼一語兩語纏腸千端萬端
總角癡兒駭女接命朝饗晚餐獨自弔形弔影
誰人知暖知寒天上人間地下死難鬼難妾難
贈李雲峰

西湖多奇山其膚乃在水杭人伴婦遊嗜肉不
嗜齋先生每追隨繭足窮其底何處識老髯自
席跑泉始

二
追我於天目因而上白嶽葛衫芒屨鞋高坐享

天樂敗石齧鞋耳豈風剪衣角一味戀冥鴻何
曾伴鳩鷺

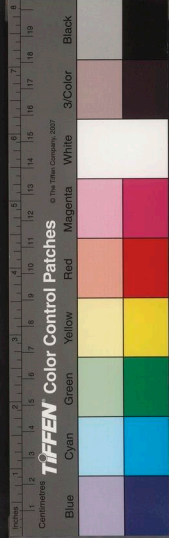
湖上贈錢塘湯令

一簾秋色一堂雲白石灘頭坐使君套取枇杷
為押字判來山水作移文

二

著意憐花緊護持不曾殘殺一枝枝花神欲謝
廉明宰分付表郎好作詩

三



羅綺如烟粉作丘青娥國裏小諸侯吳宮不敢
談花事只恐河陽見亦羞

四

白面烏紗不解為貪他絳葉與青枝來時飛花
去結子使君何事不狂癡

和雲棲韻

少年曾盜子胡狗父母不容親戚醜每到僧房
索布施更向佛頭種葱蒨讀書十年未識字持
戒三生不斷酒出家世世學童真逢着師尼盡

解紐

雜詩八首別石簣

一笑白雲來一慟青山別相知寔相知處難
容舌一等是肝腸翰君生死切烈火燎虛空火
盡空不滅

二

古今只四倫大抵缺朋友誰識楚越人萬里為
奇偶我腸寄君心君言出我口覓同本自無異
于何處有



三

一葉隨東風飄泊已半載梯雪度深山寒氣鏘
猿拐三入淨寺門寺僧笑狂騃是仙是凡人請
君自揮解

四

君携我如頭我從君若尾不是西看山便是東
涉水誰家薄福緣生此兩狂子受用能幾何苦
他雙脚底

五

學道不學禪談理不談義愛曲不愛音讀書不
讀書每笑儒生禪顛倒若狂醉除却龐道玄天
下盡兒戲

六

南山有禽其字曰希有北山有鳥其名曰鳳凰
兩鳥排雲挾霧入虛空虛空莽莽四顧絕稻梁
下界豈無七寸之粳米爭奈網羅纈纈常高張
○七

不即凡不求聖相依何覓性命三入湖兩易令



無少長知名姓湖上花作明證別時衰到時盛
後來期不敢問我好色公多病

能再相從否若駕相思車當問白門柳

徧虛

剃却顛毛剃却身衲衣袍帽不沾塵告君古佛
無多子着了邊旁亦是人

贈心湛一小師

布衲裁烟霧蒲團藉艸莎雷峰定裏火湖水觀

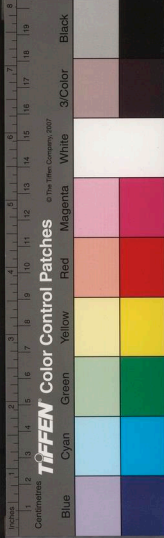
中波剃髮嫌根在忘言恨舌多少年色力健魔
佛奈他何

別黃道元

驛路柳條如鞭江上奔帆似馬西湖聚首許時
興闌各自歸也明春有事天台便過龍湫度夏
公家半宦半儒卜居在城在野雁蕩或東或西
雙門之上之下

懋法相

峰脚微微不葺稍个个清聽鍾龍懺悔入室席



經行鞭笋和泥重頭茶帶紙輕山僧談往事一
倍惜塵情

留黃道元

踪跡頻頻至鄰僧若箇知會多嫌話少坐久畏
驢飢說帚歸途怯懷人夜夢癡一燈禪榻下傍
着小沙彌

湖上別限韻同方子公賦

寧作西湖奴不作吳宮主死亦當埋茲粉香漬
丘土一住二三月天食供窮寡萬五千樹花百

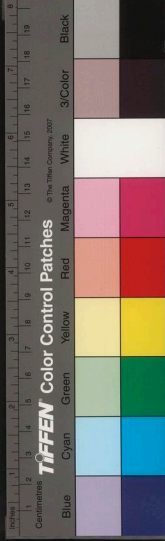
二十回舞花為結子忙人為別花苦譬彼一天
雲特地吹作雨彼此俱黑頭一夜添霜縷

得舞字

二

望望鄂公墳石龜與人齊塚前方丈土澆酒渥
成泥維知生者樂無益死者啼如彼墳前馬張
吻不能嘶天地入悔劫志士合鸞棲曷為近湯
火為他羊與鷄孤山梅處士事業未曾低夜絃
招鶴侶曉詠托梅妻竿水饒活計雲嵐足品題
笑折蘇公柳策馬度花堤

得低字



三 余家塚子山故云

一段青石堤，嫩娜千垂楊，十許種名花，紅紫白
成行借問，此誰種，云是監中郎，紗紋織作浪文
玉砌為堂，安得塚子山吹來，置此傍，醉中發狂
思醒後，益周張，吾身自可移，何必移吾鄉。
得楊字

四

葛巾不束毛紗，袷常見肘無日，不醒花有時坐
枯柳天地一排場，誰分旦與丑，神仙既荒唐，富
貴復難偶，杭人有諺言，言卑趣則有雷峰變作

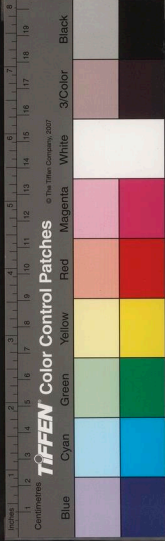
糟西湖，化為酒藕花，作美人一歌，了一口三萬
六千回，一回三百斗。
得柳字

五

天地如懸鵠，聖賢若藏閻，熾火照茫茫，誰是的路
頭官者，為利縛，隱者為名囚，玄無點化術，禪
有知見，憂歛滅身旁，影終迷水底，樓十年而一
葉，枉自費雕鏤。
得樓字

六

年年負空篋，滿貯不十金，自知荷葉命，蓄水終



難任抱牘苦不治抱甕苦不深安得清神藥正
我狂華心苦吟終為病不苦不成吟飛思入九
淵招拾到虫禽聞說三天頂別有無憂林何日
陟其顛洗耳聽仙琴

得心字

七

龍井饒甘泉飛來富石骨蘇橋十里風勝果一
天月錢祠無佳處一片好石碣孤山舊亭子涼
蔭滿林樾一年一桃花一歲一白髮南高看雲
生北高見日沒楚人無羽毛能得幾遊越

得心字

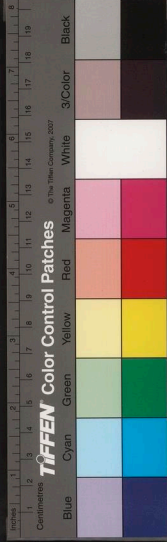
舟中寄江進之限韻

一月探會稽二月了西湖五日登西目十日瞰
天都醉中逢山神長笑持其鬚渴飲仙人漿寒
不玉女襦奚囊雖小狹所貯盡竒珠世無售珠
人欲開復踟躕前者道新安有客貌類胡綏篋
玩三日略亦寶其膚具眼非無人要與慧眼殊
持此試江郎江郎售也無

得珠字

二

一病表小安五載江猶淹宦味朝朝盡鄉思刺



刺添有愁到眉稜無工削爪尖枕書調倦眼照
影鑷霜髯東齋艸滿徑西堂灰一簾鼠子溺書
篋侍兒匿牙籤少婦乞畫眉雙腕痛花僉管城
頭轉秃空閨笑不鹽俗吏貌態工末世禮法嚴
饒他潘與陶風流豈得兼

得簾字

雨中過蘇

二年前事似前朝記得朱顏箇東銷雨雨風風
新震澤車車馬馬舊虹橋塵米不上雙行脚病
後猶存一握腰是我萬般辛苦地如今閑話儘

逍遙

二

無官有客尚留吳難道陶潛不腐儒魂亦尋花
如蛺蝶夢惟逐浪似鷓鴣孤燈影瘦寒山寺荒
艸流青夏駕湖事佛求仙渾未解一毛聊欲比
楊朱

過吳戲東江進之

少年作客時浸浸慕官長干旄絡長衢一呵已
神往前者為吳令始復羨游客覺彼白衫寬恨



我腰帶窄今日過吳下客來官已了從頭細付
量客比官較好客是一尺雪官是一窟塵欲得
客如歸同年作主人

答徐伯潤

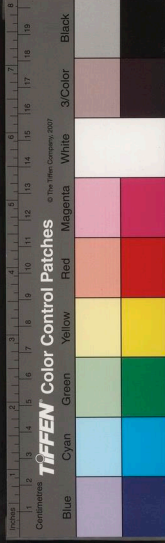
客徑艸許長多君不忘故珍重品字書斜封三
尺素問我客何方昨日西興渡問我朋友誰多
半鷗與鷺東西南北人飄落等飛絮一葉會衝
風再問知何處

贈沈飛霞

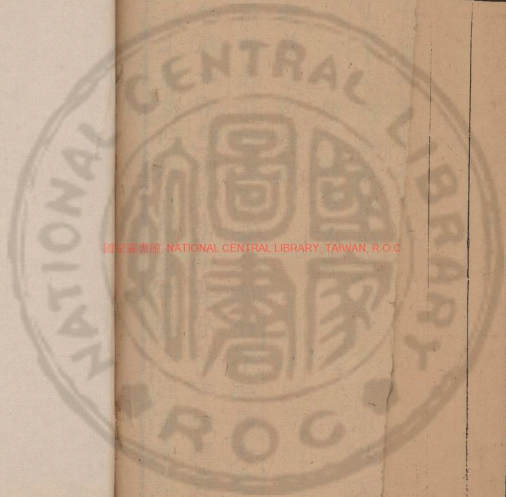
江上逢老郎六月雙重布瞳人戰電光飛白寫
輕霧口不絕吟哦喃喃若有訴不知腸幾寬容
得許佳句黃金類讐人抵死不相遇文章如可
典為君作詩庫

聽朱生說水滸傳

少年工諧謔頗溺滑稽傳後來讀水滸文字益
奇變六經非至文馬遷失組練一雨快西風聽
君酣舌戰



角
册
集



國立中央圖書館, NATIONAL CENTRAL LIBRARY, TAIWAN, R.O.C.



解脫集卷之三

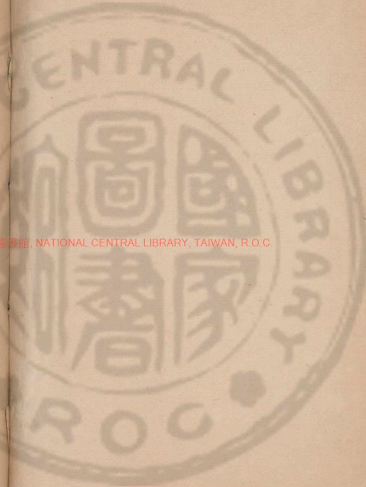
石公袁宏道中郎撰
西陵陳以聞無異閱



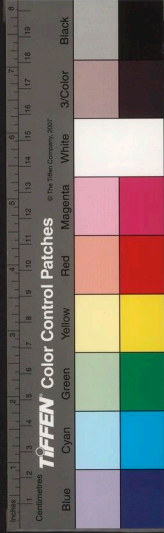
紀遊

遊惠山記

余性踈脫不耐羈鎖不幸犯東坡半山之癖每
杜門一日舉身如坐熱爐以故雖霜天黑月絳
厖冗禱意未嘗一刻不在賓客山水余既病痊
居錫城門絕履跡盡日惟以讀書為事然書淺



國立中央圖書館, NATIONAL CENTRAL LIBRARY, TAIWAN, R.O.C

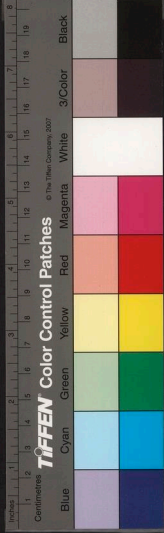


易者既不足觀艱深者觀之復不快人其他如
史記杜詩水滸傳元人雜劇暢心之書又皆素
所屬屨且病餘之人精神眼力幾何焉能兀兀
長手一編隣有朱叟者善說書與俗說絕異聽
之令人脾健每看書之暇則令朱叟登堂娓娓
萬言未絕然久聽亦易厭余語方子公此時天
氣稍暖登臨最佳而此地去惠山最近因呼小
舟載兒子開與俱行茶鐺未熱已至山下山中
僧房極精邃周迴曲折窈若深洞秋聲閣遠眺

尤佳眼目之昏瞶心脾之困結一時遣盡流連
閣中信宿始去始知真愈病者無踰山水西湖
之興至是益勃勃矣

惠山後記

茶與酒一也惠山泉點茶特異而酒味殊不如
北釀或者謂南水甘北水冽甘與酒不相宜以
是有異余少有茶癖又性不嗜酒用是得專其
嗜于茶僻居江鄉日與新化安化泥汗滲滿為
偶如好色人身處究鄧瘿癩滿室自以為左媼



右苑不知有識者之從旁欲嘔也吏吳以來每逢好事者設茶供未嘗不舉以自笑然務煩心懶茶癖盡蠲雖復傾國在前而主人毫且贖較之癭瘤之嗜十分未得一也及予居錫城往來惠山始得專力此道時瓶壇蓋未能斯須去身凡朋友議論不徹處古人詩文未暢處禪家公案未釋然處一以此味鎖之不獨除煩雪滯已也一日携天池閬品僭數友汲泉試茶於此一友突然問曰公今解官亦有何願余曰願得惠

山為湯沐益以顧渚天池席丘羅芥陸蔡諸公供事其中余輩披緇衣老烏勝于酒泉醉鄉諸公子遠矣

初至西湖記

從武林門而西望保叔塔突兀層崖中則已心飛湖上也午刺入昭慶茶畢即棹小舟入湖山色如娥花光如頰溫風如酒波紋如綾纒一舉頭已不覺目酣神醉此時欲下一語描寫不得大略如東阿王夢中初遇洛神時也余游西湖



始此時萬曆丁酉二月十四日也晚同子公渡
淨寺覓小修舊住僧房取道由六橋岳墳歸州
州領略未及徧賞閱數日陶周望兄弟至湖山
好友一時湊集矣

晚遊六橋待月記

西湖最盛為春為月一日之盛為朝烟為夕嵐
今歲春雪甚盛梅花為寒所勒與桃杏相次開
發尤為奇觀周望數為余言傳金吾園中梅張
功甫玉照堂故物也急往觀之余時為桃花所

戀竟不忍去湖上由斷橋至蘇公堤一帶綠烟
紅霧彌漫二十餘里歌吹為風粉汗為雨羅紈
之盛多于堤畔之柳艷冶極矣然杭人遊湖止
午未申三時其實湖光染翠之工山嵐設色之
妙皆在朝日始出夕春未下始極其濃媚月景
尤為清絕花態柳情山容水意別是一種趣味
此樂留與山僧遊客受用安可為俗士道哉

斷橋

湖上之盛在六橋及斷橋兩堤斷橋舊有堤甚



狹為今侍中所增飾工緻遂在六橋之上夾道
種緋桃垂楊王蘭山茶之屬二十餘種白石砌
其邊如玉布地皆軟沙旁附小堤益以禰花每
步其上即樂而忘歸不十餘往還不止聞往年
堤上花開不數日多被人折去今春禁嚴花開
最久浪遊遭遇之奇此其一矣

雨後遊六橋記

寒食後雨予曰此雨為西湖洗紅當急與桃花
作別勿滯也午霽偕諸友至第三橋落花積地

寸餘遊人少翻以為快忽騎者白紵而過光晃
衣鮮麗倍常諸友白其內者皆去表少倦卧地
上飲以面受花多者浮少者歌以為樂偶艇子
出花間呼之乃寺僧載茶來者各啜一杯蕩舟
浩歌而返

孤山

孤山拳峙湖中和靖墓在山後荒梅數株虬曲
巖壑間逸士風標可念也凡遊湖者午刻皆積
岳墳過午多繫舟和靖墓下投壺博塞以為樂



杭人為余言往時處士墓亦曾被伐彼繆士豈
有崔姨金盃盜亦不智矣

西陵橋

西陵橋一名西林一名西泠或曰即蘇小結同
心處也余因作詩弔之方子公曰數聲漁笛知
何處疑在西泠第一橋陵作泠蘇小恐誤余曰
嘗不得只是西陵便好且白公斷橋詩有云柳
色春藏蘇小家斷橋去此不遠豈不得借作西
陵故寔耶

遊飛來峰至北高峰記

湖上諸峯當以飛來為甲其陽巉秀削而冷且
潤其陰敞窈窕通明嘗恠南宮癖石求所以溺
而丈者不可得及披蘿歷巔窮觀石態玩其道
逸之趣與夫剝露生成之巧然後知南宮之致
遠也靈隱寺去峯可百步許泝澗而行青壁屏
其前碧流帶之流稍闊則泓而為潭石稍岌則
卷而為坻水迅而石折則相觸為鳴琴而落為
紳帶白香山記冷泉殊覺未盡其幽麗也韜光



在山之腰出靈隱後二三里路徑甚可愛古木
婆娑艸香泉漬淙淙之聲四今五絡達于山厨
菴內望錢塘江浪紋可數余始入靈隱疑宋之
閻詩不似意古人取景或亦如近代摺拾及登
韜光始知滄海浙江捫蘿剝木數語字字入畫
古人真不可及矣宿韜光之次日與石簣同登
北高峯絕頂而下

遊龍井記

龍井泉既甘澄石復秀潤流淙冷從石澗中

出僧房爽塏可棲嘗與石簣汲泉烹茶于此石
簣問龍井茶與天池茶孰佳余謂龍井亦佳但
茶少則水氣不盡茶多則滋味稍出天池殊不
爾大約龍井茶雖香尚作艸氣天池作豆氣虎
丘作蘭氣唯芥韻致清澈風味如泉石茶之選
品也芥茶葉粗大洗淨方可注湯下者猶能蠲
煩滌滯往余嗜芥久飲天池則脹然昏芥之下
者芥去長興近山中富人每以重賞先一歲構
下而山中所出復不多以是極為難得近日微



龍井之嶺為風篁石為一片雲神運石皆有致
獨近時粧點過麗微傷俗耳秦少游舊有龍井
碑記今不知在何所矣

過煙霞石屋洞題壁

煙霞洞蒼寒古雅陰沁入骨清絕不堪久坐石
屋欹側如片雲可布几席而洞為傭奴所據嘈
雜若市穿巖而出得樹石少休繼者不已棗面
而腥者益譁遂去至此始覺烏紗皂隸亦微有
快人處因書之壁以告賢士大夫之清逸者慎
無以呵渠為俗而輕去之也

遊蓮花洞記

蓮花洞之前為居然亭亭軒豁可望每一縱目
湖光泛漱鬚眉形影如落鏡中六橋楊柳一絡
牽風引浪晴雨烟月風景互異淨慈之絕勝處
也洞石嵌空裝綴巧踰雕鏤但山中搜之即得
不甚以為異大抵吳山一派皆石骨土膚中空
四達愈搜愈巧近若紫陽宮石滌出者甚多意



安得五丁神將挽錢塘江水澆洗其魄其奇與
何止此哉

由勝果寺上觀排牙石記

午憩勝果寺酌泉緣崖而行憩月巖覽御營舊
蹟觀排牙石石巉穿秀潤骨色俱古恨其不生
飛來龍井間耳山顛席江帶湖其觀亦偉然西
湖以不以此為勝石蕢嘗以余不登保矧塔為
笑余謂西湖之景愈下愈冶高則樹薄山瘦艸
髮石秃千頃湖光縮為杯子北高峰御營山是

其例也雖眼界稍闊然此軀長不踰六尺窮目
不見十里安用許大地為哉石蕢無以難歸途
風力稍勁石蕢強吞三爵遂大醉不能行石蕢
素不能一蕉葉同行者謂黃河一度清也遂紀
之

遊吳山記

遊客不數入城吳山在城內以是不得遍觀僅
匆匆一過紫陽宮及一長者園亭耳紫陽宮石
玲瓏窈窕變態橫出湖石未足方也柰何辱之



郡郭之內使山林僻懶之人親近不得其地又
近臺使者公署雖城中遊人亦無至者石固有
幸有不幸哉

湖上雜記

浪跡四閱月過西湖凡三初次遊湖次從五泄
歸再次從白嶽歸湖上住昭慶五宿法相天竺
各一宿餘皆居淨慈僧房天竺之山周遭攢簇
如郭余仲春十八夜宿此燒香男女彌谷被野
露地而立者半遠曙方去堂上堂下人氣如烟

不可近法相長耳佛極可叅竹可風泉可酌笋
可食酒可飲獨僧少可與語耳淨慈木石廬舍
皆精宗鏡堂居然亭尤為絕景余所居僧房亦
與僻古木繁徑至山門可里許每將暮則出藕
花居棹小舟看山間夕嵐月夜則登湖心亭過
第四橋水仙廟從堤上步而歸或過雷峰下與
虞長孺兄弟語或渡昭慶訪禪者及遊客以為
常課湖上之寺如瑪瑙大佛頭山中如玉泉靈
峰高麗席砲真珠之屬皆常出沒之處靈峰去



人遠尤覺閒寂僧房甚精寺傍有地一區松石
竹澗無一不具價亦不甚高余意欲買為他年
棲止之所以去住不常遂止其他失記者尚多
聊識一二以俟後期

遊湘湖記

蕭山櫻桃鴛鳥蓴菜皆知名而蓴尤美蓴採自
西湖浸湘湖一宿然後佳若浸他湖便無味浸
處亦無多地方圓僅得數十丈許其莖如荇其
枝丫如珊瑚而細又如鹿角菜其凍如水如白

膠清液泠泠欲滴其味香粹滑柔略如魚髓鱗
脂而清輕遠勝半日而味變一日而味盡比之
荔枝尤覺嬌脆矣其品可以寵蓮孽藕無得當
者唯花中之蘭果中之楊梅可異類作配耳惜
乎此物東不踰紹西不過錢塘江不能遠去以
故世無知者往問吳人皆云蓴立秋方有味亦
不大佳而此物以春暮生入夏數日而盡秋風
鱸魚當是別種嘗讀雞跖集四月蓴生莖而未
葉名為雉尾蓴五月蓴葉舒長名絲蓴入七八



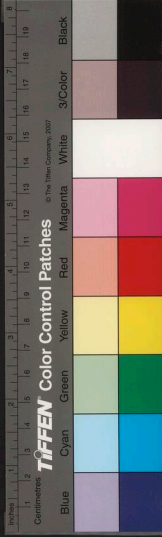
月有蝸蟲不中食至十月冰凍蟲死雖老猶可
食疑即此物沈令又為余言湖中色色皆佳雖
芟蒲野艸之類土人取以糞田肥澤特異他處
湖在蕭山城外西匝皆山遊時正值湖水為漁
者所盜波面甚狹行數里即返舟同行陶公望
王靜虛舊向余誇湘湖者皆大失望

遊禹穴記

禹穴一魁土耳禹廟亦荒涼獨以玄圭名重于
嵩華未可骨態論也然會稽諸山尖秀淡冶遠

望實佳王子猷所云山陰道上斯為傳神余嘗
評西湖如宋人畫會稽山水如元人畫花鳥人
物細入毫髮濃淡遠近色色臻妙此西湖之山
水也人或無目樹或無枝山或無毛水或無波
隱隱約約遠意若生此山陰之山水也二者孰
為優劣具眼者當自辨之夫山陰顯于六朝至
唐以後漸減西湖顯于唐至近代益盛然則山
水亦有命運耶

宋六陵記



六陵蕭騷岑寂春行如秋晝行如夜雖懸鞭疊
騎常若有侷啼鬼哭之聲讀唐義士詩楚痛入
骨古來亡國敗家惟多未有若此之慘酷者也
碑碣皆荒斷不可讀山勢回合架數敗宇其間
惟有老松橫道杜鵑花滴血滿山而已相與悲
歌感慨泣數行下既而自笑鬼若無知則暴骨
舍珠高碑廢壘等作一丘鬼若有知玉魚金盃
之恨今已銷歇且禹陵之卷石視六陵之荒址
其榮枯能有幾也遊者乃樂彼而愴此噫亦惑

矣

蘭亭記

古今文士愛念光景未嘗不感歎于死生之際
故或登高臨水悲陵谷之不長花晨月夕嘆露
電之易逝雖當快心適志之時常若有一段隱
憂埋伏胸中世間功名富貴舉不足以消其牢
騷不平之氣於是卑者或縱情麴蘖極意聲伎
高者或托為文章聲歌以求不朽或究心仙佛
與夫飛昇坐化之術其事不同其貪生畏死之

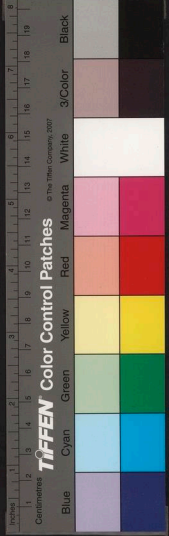


心一也獨庸夫俗子耽心勢利不信眼前有死
而一種腐儒為道理所錮亦云死即死耳何畏
之有此其人皆庸下之極無足言者夫蒙莊達
士寄喻于藏山尼父聖人興歎于逝水死如不
可畏聖賢亦何貴于聞道哉羲之蘭亭記於死
生之際感歎尤深晉人文字如此者不可多得
昭明文選獨遺此篇而後世學語之流遂致疑
于絲竹管絃天朗氣清之語此等俱無關文理
不知於文何病昭明文人之腐者觀其以閑情

賦為白璧微瑕其陋可知夫世果有不好色之
人哉若果有不好色之人尼父亦不必借之以
明不欺矣蘭亭在亂山中澗水彎環詰曲意古
人流觴之地即在于此今擇平地砌小渠為之
與人家園亭中物何異哉

鑑湖

鑑湖昔聞八百里今無所謂湖者土人云舊時
湖在田上今作海開湖盡為田矣賀監池去陶
家堰二三里闊可百十頃荒坤綿茫如烟蛙吹



如哭月夜泛舟于此甚覺淒涼醉中謂石簣爾
狂不如季真飲酒不如季真兩眼差同耳石簣
問故余曰季真識謫仙人爾識吳縣令眼詎不
高與四坐嘿然心誅其顛

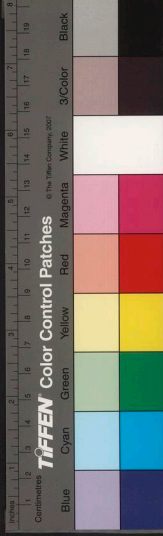
西施山

西施山在郡城外一名土城西施教歌舞處今
為商氏別墅嘗同諸公宿此一夜石簣和余詩
有云宿幾夜嬌歌豔舞之山蓋謂此也余謂石
簣此詩當註明不爾恐累他時文恪公石簣笑

曰爾昔為館娃主人鞭蕪叱喝唐突西子何顏
復行浣溪道上余曰不妨浣溪道上近日昏東
家子矣

吼山

吼山石壁悉由斧鑿成峭削百餘仞乍見亦可
觀山下石骨為匠者搜去積水為潭望之洞黑
如墨汗深不可測每相去數丈宙石柱一以支
之上宇下淵門闌洞六窈窕迂迴雨後飛瀑綴
簾而下余等自外望興不可遏呼小舟遊其中

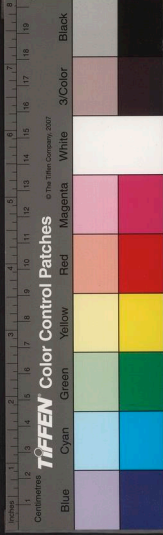


潭深無所用篙每一轉折則震蕩數四舟人皆
股慄因停舟右壁下觀玩良久陶氏有山房在
此頗稱幽竒然荒蕪甚軒前州深丈餘矣

由諸暨至五泄寺記

越人盛稱五泄然多聞而知之陶周望雖極言
其勝其實不曾親見與我等也五泄去諸暨七
十餘里一路多頑山勢甚散緩無卷石可入目
者余始念看山數百里外散舟羸馬艱辛萬狀
今諸山態貌若此何以償此路債周望亦謂乃

弟余輩誇張五泄過當柰中郎笑話何獨靜虛
以為不然頃之至青口遊人趨狹巷中線路百
折窮而忽開潭水冷冷縈壁行山皆純石峰稜
怒立一壁上有古木一株土人云是沉香樹一
年一花猿獠所不到映山紅有高大許者紅白
青綠燦爛如錦因相顧大叫曰竒哉得此足償
苦辛不畏中郎彈射也靜虛曰未也爾輩遇小
丘壑便爾張皇如是明日見五泄當不狂死
耶余與公望聞之喜甚蹀躞沙石上馳而至五



泚寺日晏矣茶竟借至前澗濯足西山相迫疑
將頽壓石骨如水浣鐘縣屏削笋茁戈森狀態
甚詭周望顧余曰何如西湖余曰此仙姝奈何
與冶淫論色澤也溪傍天竹成林將至白龍井
遇一皓鬚人云前山有帝同行者皆心動尋舊
路而還

觀第五泚記

從山門右折得石徑數步聞疾雷聲心悸山僧
曰此瀑聲也疾數度石罅瀑見石青削不容寸

膚三面皆郭立瀑行青壁間撼山棹谷噴雪直
下怒石橫激如虹忽卷掣折而後注水態愈偉
山行之極觀也遊人坐歇巖下望以面受沫乍
若披綠虛空皆緯至飛雨瀉崖而猶不忍去暮
歸各賦詩所目既竒思亦變幻恍惚牛鬼蛇神
不知作何等語時夜已午暍呼席帚之聲如在
床几間彼此諦觀鬚眉毛髮種種皆豎俱若鬼
矣

踰響鐵嶺至洞巖記



從響鐵嶺下觀路甚巖新雨石滑棧藤杞而行
跬移寸折踰刻始達兩岫卷石而澗蘿木翳蔽
下溥黛碧四瀑洶湧行了了見雷奔電布不復
如昨矣嶺與紫閣接一帶皆平疇林泉翳鬱稻
畦被野初意峭壁之上當為銳為釜不意乃得
花源村也錯疇而行約十餘里漸下良久至洞
巖山僧設炬以導洞門空濶初時若夏屋少進
徑微仄凡三四折至驚口極小遊人皆貼地行
炬烟大作淚出如雨偶思先輩有言入洞為烟

所困者心懼乃各退出唯靜虛疾進過嶺四五
至洞深處為澗所隔始返徐文長曰洞崖竒于
陰五泄竒于陽而七十二峰兩壁夾一壑時明
時幽時曠時逼竒于陰陽之間數語得之矣

初至天目雙清庄記

數日陰雨甚苦至雙清庄天稍霽庄在山脚諸
僧留宿庄中僧房甚塏溪流激石作聲徹夜到
枕上石簣夢中誤以為雨愁極遂不能寐次早
山僧供茗邀石簣起石簣嘆曰暴雨如此將安



解脫錄
歸乎有卧遊耳僧曰天已晴風日甚美響者乃
溪聲非雨聲也石簣大笑急披衣起餽茗數碗
即同行

天目一

天目幽邃奇古由庄至顛可二十餘里凡山深
僻者多荒涼峭削者鮮迂曲貌古則鮮妍不足
骨大則玲瓏絕少以至山高水乏石峻毛枯凡
此皆山之病天目盈山皆壑飛流淙淙若萬疋
縞一絕也石色蒼潤石骨與巧石徑曲折石壁

竦峭二絕也維幽谷縣巖菴宇皆精三絕也山
間雷聲僅似兒啼四絕也蘇子瞻集中云云然
恐他山高者皆如此曉起看雲在絕壑下白淨
如綿奔騰如浪諸山尖出雲上若萍五絕也虞
長孺云雲變態最不常其觀奇甚非山居久者
不能悉其狀山樹大者幾四十圍松不踰數尺
而偃蹇輒數丈六絕也頭茶之香者遠勝龍井
笋味清遠非他處所及七絕也余謂大江之南
修真棲隱之地無踰此者便有出纏結室之想



解
矣宿幻住之次日晨起看雲已後登絕頂晚宿
高峰死關次日由活埋菴尋舊路而下數日晴
霽甚山僧以為異下山率相賀山中僧四百餘
人執禮甚恭爭以飯相勸臨行諸僧進曰荒山
僻小不足當隻目奈何余曰天目山某等亦有
此子分山僧不勞過謙某亦不敢面譽因大笑
而別

天目二

天目之山敞于幻住奇于立玉險于獅子巖幽

于活埋菴菴小而飾竹石皆秀面峰奇削廣不
累大遊人行刃脊上髮皆豎峰巔老松偃右側
出周望緣而上坐其幹余謂陶王孫今即真矣
周望身羸瘦故有此戲獅子巖架壁為閣下臨
無地巨木繡壁如韭飛巖怒壑不可盡狀立玉
骨色類湖石一峰拔地立玲瓏纖峭高千餘級
四面石壁刻露攢青簇黛似有高手堆疊而成
米南宮所謂秀瘦皺透大約其體石之變幻奇
詭者也峰腰板屋二間一頭陀坐其中縣破瓦



釜壁間掛一烟黃本其行脚時所著論也行迫
未及問其名字從立玉至此徑甚嶮面臨絕崖
梯級而下不容半趾一老人從平路望兩足酸
木遂不能步幻位即中峰道場景尤空濶諸峰
竒態畢供眼前從山足至此可十餘里由勾住
而止愈高峻然佳處皆在山半好事者若遊至
再抵勾住便可息足矣

聽響水石記

石在天目山半靜而聽之中有流水聲韻致清

遠名響水石石高二丈餘廣倍之色冷而骨道
可補石譜之闕

齊雲巖記

齊雲山以瑰竒甚懸巖飛谷布滿竇壑間天門
石罅一道尤為勝絕獨碑碣填塞可厭耳蔽人
好題亦是一僻朱書白榜卷石皆徧余謂律中
盜山伐鑛皆有常刑俗士毀污山靈而律不禁
何也青山白石有何罪過無故黥其面裂其膚
吁亦不仁矣彌陀巖五老峰石皆突兀而微之



秀潤山骨亦不曉以茲不耐久觀然使道院少
作數間官府不常至碑文漸落石苔漸長白嶽
之神不靈不百餘年齊雲庶幾可復舊觀矣

石橋巖記

石橋巖略似天門一帶而門稍潤去齊雲二十
五里遊之日天甚昏黑各携雨具去及歸竟不
雨同行半道歸者皆悔

宿落石臺記

下齊雲乘筏沿溪至落石臺石墮溪水邊倚絕

壁可布一席岫上僧孺絕無好事者聞客來皆
閉門近巔一墻宇甚精余顧石簣曰此地可闌
入不須更問主人也拉石簣入諸客亦逡巡入
溪光山翠錯雜几案二少年出揖貌甚清客曰
此會稽陶先輩也二少年踴躍復揖治酒閣上
與之商舉子業至丙始休溪聲徹夜鳴如萬松
聲次早二少年索詩及題額余名其閣曰溪聲
石簣曰此余天目所夢之雨也因名其齋曰夢
雨各作詩二章遺之



新安江行記

新安江清澈見底峰巒翠疊隱隱見水中特有
突出波面者嵌空如湖石江行之一快也江為
山所夾束流千里石湍迅速目所注視輒不能
了而山喜為回合數步一轉前舟莽莽忽如入
壁折而隨之乃知其為竇也或云水東而山扁
其地不得不蓄余謂孫吳時每以置流人謂其
地饒峭荒瘦彼時山川固已如此夫今之匝地
而商者誰非徽也水行舟楫陸行車輓捲江海

而注之徽而其俗又皆纖畜力作雖山不折江
不縈遽寧不富也徽人近益斌斌筆縉料壽者
競習為詩歌不能者亦喜蓄圖書及諸玩好畫
苑書家多有可觀獨矜習未除樂道訟而愧言
窮是為餘結耳官舟脆薄可駭灘水方發迅捷
之極凡二日至嚴其山川道里之詳不得而志
之矣

釣臺記

登釣臺之日天已昏黑燒竹讀壁間詩館人云



山間有席余等興發不可止至半嶺導者云天
黑州深不辨徑踟躕乃下坐上與右贊論子
陵人物余謂子陵知不可用而不用者也當新
莽之世天下崩潰聘捷足而攀鱗鬣此亦志士
一時翁何戀戀一卷石也或曰子陵者其高義
不屑為故人臣而其英傑之氣凌厲厲亦決
然非人臣度也夫義不臣故人當時首事者不
盡故人也氣不為人臣方賊臣貫盈逐失鹿而
獵漢家已溺之鼎此其辭亦直名亦正且光武

何人也英雄不世出之主也當群雄相角文粹
急士之心如渴求水故人誠可用其所以物色
尋求者豈待即位後哉知不可用故待故人者
止于諫議知故人之必不為我用因而以虛名
與之也故寵之以足加帝腹嚴翁之為人不能
出光武之目明矣右贊曰如子言子陵一庸人
耳何足道余曰不然子陵以無用為用者也知
其無用而不用此識勝也不求人雖欲用我
而不可得此才勝也故才與識一者不至未有



能隱者也不然既不知己之無用又不能堅已不用之心以自全其不可用此殷浩种放之流所以聲名不終而隱顯俱失者也其視子陵品格何止天淵哉

雜著

會心集叙

世人所難得者唯趣趣如山上之色水中之味花中之光女中之態雖善說者不能下一語唯會心者知之今之人慕趣之名求趣之似於是

有辨說書畫涉獵古董以為清寄意玄虛脫跡塵紛以為遠又其下則有如蘇州之燒香煮茶者此等皆趣之皮毛何關神情夫趣得之自然者深得之學問者淺當其為童子也不知有趣然無往而非趣也面無端容目無定睛口喃喃而欲語足踈躍而不定人生之至樂真無踰于此時者孟子所謂不失赤子老子所謂能嬰兒蓋指此也趣之最上乘也山林之人無拘無縛得自在度日故雖不求趣而趣近之愚不肖之



近趣也以無品也品愈卑故所求愈下或為酒
肉或為聲伎率心而行無所忌憚自以為絕望
于世故舉世非笑之不顧也此又一趣也迨夫
年漸長官漸高品漸大有身如桔有心如棘毛
孔骨節俱為聞見知識所縛入理愈深然其去
趣愈遠矣余友陳正甫深于趣者也故所述會
心集若干人趣居其多不然雜介若伯夷高若
嚴光不錄也噫孰謂有品如君官如君年之壯
如君而趣如此者哉

蓮雲泉藥師殿記

淨慈僧房唯蓮公房最幽僻路迂而輿由寺門
至房可里許夾路多古木雜卉正面與藕花莊
相直背法華臺余弟小修曾與蔣蘭居譚禪寓
此余今歲同陶石簣看花西湖凡三往返皆居
焉來未始不樂居未始不安及去又未始不徘徊
增戀也何也他僧房多香客及遊人婦女往
來喧襍若公庭蓮公閉門謝事一可喜也僧之
好淨者多強人齋余不能齋而蓮公復不強我



凡釜甑瓶盤之類為僕子所羶亦無嗔怪二可
喜也禮蓮池友虞長孺僧孺三可喜也解法無
法師氣能詩無詩人氣四可喜也余弟最麤豪
蓮公不厭余性狂僻終日嬉戲無一莊語蓮公
不以為顛五可喜也喜則居居則樂樂則安安
則徘徊增戀復何疑哉所可愧者余作官不能
要一錢作客不能募一錢名雖擅越實無半文
可布擬欲向交遊中在官者為之分疏一二而罷
官之人顏面甚薄卒不能為一藥師琉璃光如

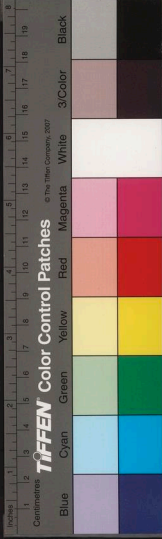
來將謂中郎為何等人哉雖然余有妙術能使
一塵一沙盡作黃金供養諸佛恐蓮公此時持
不貪戒尚未敢輕語蓮公記之此地名淨居菴
堂一置藥師像丁酉五月始落成堂之後為樓
諸僧念佛場也廂房二僧散處其中樓之下向
南右小淨室余借居最久偶因蓮公索記信筆
叨叨如此語語似戲字字逼真後之君子觀斯
記者嗔與咲與

碧暉上人修淨室引



淨寺有聖僧二其一余不知名亦不識面貌每日以沉酒為工課凡所得斗米尺布盡以沽酒酒酣則拳兩手相角左勝則左手持盃飲右亦如之或指舛來木椿相對嫚罵或唱或哭或作官府叱喝之聲或為卒隸坐復跪跪復坐喧呼不達旦不休室中一破竈一折脚床經年不見人唯酒盡間出一募化而已寺僧惡之甚余獨喜之呼為酣聖夜深無聊嘗與諸友六窓竊聽以為樂其一即碧暉暉貌若老姬兒童呼為碧

婆持具斲葷不飲酒愛登山雜揉宮鬼穴務窮其勝嘗從余于天目白嶽以此知之性喜收茶供賓客聽經三期入西洞庭一登天台二涉潮音洞三余嘗戲謂暉它時見閻羅脚色甚可觀暉然之以此一意行脚雖其履歷與酣聖大不相同然身心輕快無室無徒頗亦同之近日始有教之修淨室學坐禪者余謂碧暉自此多事矣昔余鄉有一匠篋中常貯數金鰈居二十年無日不飲酒謹歌余作秀才時與之為浪友後



因年飢有諷其娶妻者匠利其直少取之不一
二年憔悴欲死朝夕奔波無糊口之策始悔其
妻之多也碧暉爾無以菴為若悔哉暉攢眉曰
是是然此諸檀越意也暉不敢拂雖然暉若無
菴它日余輩過西湖安得好茶是可菴也夫是
可施也夫

祇園寺碑記

浙西佛寺甲于東南至浙東荒涼甚問之僧皆
曰僧口腹之不給何暇為朽木治宮室余既自

五泄歸憇蕭城入祇園寺佛廬一新不覺吐舌
曰怪哉性理國也而佛事如此詢之父老始知
為吾友縣令沈君所募修按舊記祇園始于玄
度成于徽陽王相輪香刹飛自天竺故像遺廬
驗于曇彥勝國末僧奉改創之至今始再修葺
余觀野史載蕭營為玄度再來營之後為裴休
休之後為一小國王願力所乘當非虛謬今吾
友現身宰官慈悲堅忍事事等佛且以二三百
年之廢寺而一旦改轍時節因緣似亦有以倘



亦玄度最後之身乘願力而來者耶表子曰象
法之盛佛法之衰也佛法莫盛于梁亦莫敝于
梁當是時寶刹如雲神僧如林以至天子為奴
卿相授具浮屠之盛絕今古無兩然而戒律成
縛義解為崇溺情因果蕩心塵滅誌公杜口達
磨不識卒使後世理學大儒譚心性者以果報
疑佛溺果報者又以佛法之不效疑佛名為崇
佛實佛寃耳夫佛之言覺也禪之言定也雪山
出家偶爾示現毘邪示疾非無妻子假使悉達

長自哀周末必不轍環求用尼丘種出甘蔗安
知不削髮偏衣釋迦孔子易也皆然而一二高
識之士見夫事佛道者如事竈與戚戚捨身沾
沾利益遂欲絕口性命塞路葱嶺此何異聞噎
廢食見蹶停驟者哉昔韓退之抗表佛骨攻擊
佛法不遺餘力及一見大顛遂爾深入退之可
謂得髓者矣沈君雋人善譚名理當知余言不
謬至於祇園此舉似猶以象法教民者諺不云
乎多慶減此子少慶添此子今浙東像法之衰



極矣此舉殆如瑞矣

小陶論書

小陶與一友人論書陶曰公書却帶俗氣當從
二王入門友人曰是也然二王安得俗陶曰不
然凡學詩者從盛唐入其流必為白雪樓學書
者從二王入其流必為停雲館蓋二王妙處無
畦徑可入學者摸之不得必至圓熟媚軟公看
蘇黃諸君何曾一筆效古人然精神躍出與二
王並可不朽昔人有向魯直道子瞻書但無古
法者魯直曰古人復何法哉此言得詩文三昧
不獨字學余聞之失笑曰如公言奚獨詩文禪
宗儒旨一以貫之矣

紀夢

夜坐淨寺與方子談及異夢方子曰余往得一
夢甚異至一區署朱門畫戟有若王宮初從東
階入殿前列兩高臺二猛士立其上朱髮綠睛
形貌可駭殿上立長人三高數丈瓔珞被體問
旁人云此諸天也行至殿前一長人問欲觀汝



前身否旁有青衣人即時領出殿外至東廊內見一道人坐蒲團上持木魚面瘠而黃愀然若不自得者看畢還引至殿長人復問曰欲觀汝後身否言未既臺上猛士跪立殿下以手中所執鐃杵向上一揮火光迸散前時所見長人殿閣皆隱猛士引至一小竇中以手牽一人出首着長絨焦髮垢衣乃己身也因自念平生作何罪過受此苦痛一泣而醒方子又言往先母在時夢一鬼卒執符若今州縣隸追呼者有母姓

字在焉時一甥在旁兩人泣告鬼卒曰願共減數年壽以益母卒指甥曰外人那得減余踴躍曰即如言減某十年壽可也鬼卒領之而去閱十年母果卒余因謂方子爾骨相不類壽者既減十年後歲那得幾爾長絨之期近矣方子愀然久之

紀怪

夜坐雙清庄與石簀各譚新鬼石簀言余嫂以去歲卒卒之一日一婢忽顛自言為某村某家婦



以縊死隨衆鬼乞食至此臨去為衆所擁不得前因失道此時飢餒甚可以一飯飼我其求食之狀甚遽迫極可哀憐頃之飯至婢遂仆地上如睡方醒問之一無所知又言其鄉有一士夫家婦病中忽言某姑某娘子來某姊某姪來皆死十餘年或一二年者與之酬答一如生人禮數日忽言閻羅來杖我矣即以身跌地受杖痛楚之聲徹于中外遍身皆有杖痕或跪地以手受拶十指俱青血涔涔滴下或旋轉床上迅疾

如風問之則曰閻羅磨我其毒苦之狀百倍人間數日後稍甦自言某本上仙謫向此土因忘却舊因處世妬嫉故令我活受此報今報已盡當復歸天上矣言已遂卒又言近一族孫婿婚未半載夜夜見一美婦人來與同寢處遂與妻別室未幾舉止顛甚每向人言世間無可戀除却死更無樂事時以襪繫自縊或投水中家人環而守之一夕守者倦竟死于廁與李赤事絕相類三事皆可紀故識之于書以廣異聞



紀異

余至齊雲聞道士有言鬼朝奉者問其故道士云某鄉某孕婦死埋某處每夕抱一兒向市上乞食有識之者曰此某人婦死半歲矣以故語夫夫隨開棺驗之見一兒卧婦旁氣息微溫因取養之今年四十餘家累萬金余遍問徽人徽人皆曰此近事其人可召而致與此汴京句異所載絕相類乃知古今怪事亦有同者天下事安可盡與儒者道哉

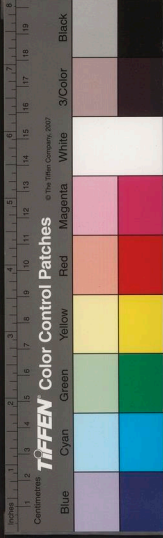
與方子論淨土

方子曰余聞雲棲諸僧云念佛可生淨土是不余曰然書傳所載不暇遠引姑言余所目及者家伯修有次子名登年甫十三病癖自知不救將終泣問余曰姪今日死矣有何法可以救我余曰汝但念佛即得往生佛國此五濁世無可戀者汝當一意想佛可也余因令姪合掌念佛諸眷屬圍繞高聲讚揚頃之姪忽微笑云見一蓮花如土色而微紅言既復念頃之忽言蓮花



鮮明甚世間花色無可比者比前較大頃之忽
言佛至相好光明充滿一室頃之忽言室中有
不潔人花佛皆沒伯修因起索屏後適一婢至
正當浣濯之夕伯修叱出令諸人依前圍繞念
佛經時已氣短伯修曰汝但念佛之一字可也
姪問余可否余曰可念未數聲微笑合掌而卒
又余二姪子祝氏聞余輩譚佛事亦持念佛號
前者小修書來云姪子未死前三日即告諸郎
云佛言三日後當來接我至期沐浴坐堂上諸
眷屬皆立而待良久曰佛至矣遂瞑二事皆余
耳目睹記最真者方子笑曰有是余之長械
即此可立破矣

門人袁赫度無涯校梓



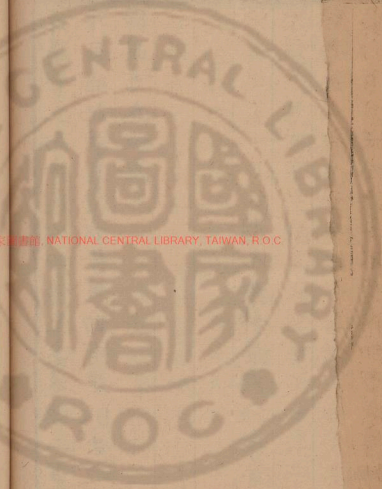
解脫集卷之四

石公袁宏道中郎撰
西陵陳以聞無異閱

尺牘

張幼于

擲却進賢冠作西湖蕩子如初出阿鼻乍升兜
率情景不可名狀自今以往守定丘壑割斷區
緣再不小艸人世矣快哉昔士安作傳不錄兩
龔六百日縣令恐遂不得與幼于同傳但彭澤



國立中央圖書館藏 NATIONAL CENTRAL LIBRARY, TAIWAN, R.O.C.



解脫集卷之四

石公袁宏道中郎撰
西陵陳以聞無異閱

尺牘

張幼于

擲却進賢冠作西湖蕩子如初出阿鼻乍升兜
率情景不可名狀自今以往守定丘壑割斷區
緣再不小艸人世矣快哉昔士安作傳不錄兩
龔六百日縣令恐遂不得與幼于同傳但彭澤

國立中央圖書館, NATIONAL CENTRAL LIBRARY, TAIWAN, R.O.C.



黠婁業已先之舊史俱編入隱逸矣何恨哉

馮秀才其盛

割塵網升仙轂出宦牢生佛家此是塵沙第一
佳趣夫鸚鵡不愛金籠而愛隴山者極其體也
鵬鴟之鳥不死於荒榛野艸而死于稻梁者違
其性也異類猶知自適可以人而極枯于衣冠
豢養于祿食邪一疾幾死幸爾瓦全未死之身
皆鬼獄之餘此而不知求退何以曰人病中屢
辱垂念忽承大士之賜甚怡素懷走欲言之久

矣謝不盡

陶石簣

病夫竟解官矣至湖上矣君家兄弟幸如約早
過一譚病夫此來携得有二十斗珠璣當與君
家兄弟共之

湯隕陸

聞監使者方至因憶令君端執手板奔波道旁
腰肢為之作痛麴君之賜感不可言終厖中不
忘故人乃爾弟昨與友人言吾儕居此但得地



主不餉王不留行足矣何緣復當此橫施哉來
札云酒畢再來取此一語甚妙弟讀畢捧誦再
過復令小奚取筆旁加數圈然則弟可謂勇於
服善者矣

朱司理

住錫山頗悶將戒舟而撫臺音至云當候部覆
以是益悶遂乃放舟西湖極意縱觀六橋感子
瞻之陳跡西陵嘆綺羅之荒艸鳳林覓鳥窠之
旁枝孤山夢處士之梅鶴盤桓數日宿痾頓解

無何而陶周望至約以是月適觀飛來五雲諸
勝計桃花落後便可卒事近又聞黃山之中有
一異人甚得無生之旨益深企慕將遂策杖而
往如能因病發藥療我百劫糾纏之病不肖將
祝髮而從事永作方外人矣任心到此安得不
適又安可責以人間世哉南北東西隨緣即住
一破衲頭安往而不得貧賤者乎初意欲作一
書辭諸上官既而思之貧賤之人姓名不祥不
宜入簡牘又欲具刺則不敢手板則無謂以此



自告免狀上官如明公者能幾人敢作如此放肆語耶着履頗忙狂顛滿紙唯怒察

江進之

西湖掩柳之勝綺羅之豔山水之奇大率言不能盡近得陶石簣同遊尤佳石簣甚稱吾兄兩叙近聞黃山有一異人踪跡竒秘不肖將遂往觀之或即渡江探會稽五泄或泛海參十二面大士或從海道入雁蕩上武夷俱未可知但有好山水有米糧一月也得一年也得不必安排

前欲作字謝上官自今思之亦沒來由既已投却烏帽作一刻自在人尚可寫蠅頭手本舊屬知縣字樣污人眼目乎省得一事是一事便宜此山人家窮筭計也一笑

梅客生

走一病六月竟爾改官前者從枕上得尊札讀之痛快不可言因笑謂家人曰梅公不難捨開府表生何有一小小知縣邪既而思之知縣賤而卑捨之甚易開府貴而尊捨之甚難知縣可



捨開府不可捨也何也開府無簿書牛馬之累
終日高坐堂皇其折腰跪拜者皆金紫也既不
妨飲酒又不妨好色又不妨叅禪開府官漸大
位漸高三年一蔭六年三蔭若作二十年便蟬
聯奕世矣三者皆高名厚利不可捨之寔也操
此三捨不得而梅公必欲捨養生必欲勸梅公
捨豈不迂而不更事哉願冲菴蔣蘭居俱未識
面聞之阿三云冲菴豪傑人蘭居真學道人阿
三至吳即歸矣龍湖一眾蒙地竟不能有天下

事安可以理論哉

虞長孺僧孺

溪上落花詩妙甚夜來讀之至不能寐何物無
情作此有情語兩髮僧不憂破具足耶連日坐
酒食地獄稍得出頭當携舊塵毛來與公對擲
二公真何氏兄弟再來也然求不談理胤不戒
饒二公見處又高古人一着子矣何代無奇士

式

孫心易



一月住西湖一月鑑湖野人放浪丘壑怡心山水一種閒淡不敢輕易向官長道恐無端冷却人宦情當柰何弟前路未知向何處去唯知出路由路而已山行之忙忙于作官艸艸奉復不多及

羅澄溪

病賤罷官之人姓名不祥不宜入簡刺以是道山陰時不敢通一字舟過蕭山偶為探子所得自恨魚服不深然亦竟夜引去艸茅禮數自當如此非敢為踞傲也今俸過侈謝謝果然之腹乃得一月糧何幸如之

與仙人論性書

讀吳觀我問答文字知師卓識玄旨斷斷乎以形神俱妙為期下土賤士踴躍慶幸之不暇何敢妄置一辭雖然洪鐘法鼓不叩不鳴浮漚細沫巨海不擇試謁蛙腸敢陳膚論夫心者萬物之影也形者幻心之托也神者諸想之元也生死屬形去來屬心細微流注屬神形有生死心



無生死心有去來神無去來形如箕然諸仙赴
箕偶爾一至箕之成壞無與於仙若使為仙者
認箕為我必欲使之堅固不壞則亦愚惑甚矣
心雖不以無物無然必有物有辟之神若無
箕則無所托因問有對因塵有想因異同有分
別此心無前塵與瓦石無異故曰妄心妄者言
其謬妄不寔如俗言說謊扯淡是也神者變化
莫測寂照自由之謂然莫測即測自由亦自自
即有所由是何物極而言之亦是心形鍊極所

現之象雖脫根塵寔不離根塵經曰湛入合湛
歸識邊際是也識即神也玄沙云縱汝到秋潭
月影靜夜鐘聲隨扣擊以無虧逐波濤而不散
猶是生死岸頭事正是指此神識此識生天生
地生人生物不識不知自然而然後上大仙皆
是認此識為本命元辰所以箇箇墮落有為趣
中多少豪傑被其沒溺可不懼哉然除却箕除
却形除却心除却神畢竟何物為本命元辰弟
子至此亦眼橫鼻豎未免借註脚于燈檠筆架



去也咲咲夫師現今有所不足者非身也一
靈真性亘古亘今所不足者非長生也毛孔骨
節無處非佛是謂形妙貪嗔慈忍無念非佛是
謂神妙天堂地獄無情有情無物非佛是謂拔
宅飛身但恐師未到此境界耳若透此關我身
我心我神皆如鏡中之影水上之沫有何間圖
度為他計筭長久哉一切計較皆緣見性未真
誤以神識為性既誤認神便未免認神之軀殼
既誤認軀殼便將形與神對性與命對性與命

對故曰性命雙修形與神對故曰形神俱妙種
種過計皆始于此若夫真神真性天地之所不
能載也淨穢之所不能遺也萬念之所不能緣
也智識之所不能入也豈區區形骸所能對待
者哉鄙意如此不知玄旨以為如何唯終教之

陳正甫

近日挈盧處章諫身雲清偶爾飛錫至此問此
下界人始知為尊兄國土既爾狹路相逢不得
不作三日留城外淨室乞一間湏淨而香乃可



不則打掃斗山上書室也留歛大約不過三日
即往齊雲幸勿令人知

伯修

弟以二月初十日離無錫與陶右簣兄弟看花
西湖一月不忍極言其樂復與右簣渡江食相
湖蓴菜探禹六甲六陵住賀監湖十日又復從
山陰道過諸暨觀五泄留連數日始從玉京洞
歸平生未嘗看山看山始于此已又至杭挈諸
君登天目住山五日天目奇勝甲于西浙又欲

赴山中之約因便道之新安為陳正甫所留縱
談三日幾令斗山諸儒邂逅無地已復道嚴鎮
客潘景升家東西南北名士湊集者不下十餘
人朝夕命吳兒度曲佐酒擬即發足齊雲遊竟
從新安江順流而下將携家住南中過夏自墮
地來不曾有此樂前後與右簣聚首三月餘無
一日不遊無一遊不樂無一刻不譚無一譚不
暢不知眼耳鼻舌身意何福一旦至此但恐拆
盡後來官祿耳諸名士已約同至杭道蘇之白



下矣西湖看花是過去樂黃山聚首是現在樂
與諸客南遊是未來樂此後家何處客何處總
不計較以世上事計較不得也丘大亦客南中
買居秦淮弟已約為隣近來詩學大進詩集大
饒詩腸大寬詩眼大濶世人以詩為詩未免為
詩苦弟以打州竿劈破玉為詩故足樂也石簣
間一為詩弟無日不詩石簣無日不禪弟間一
禪此是異同處虞長孺兄弟有名士之致但其
學問大有可商每云悟後方可調心神通出方

是佛大率為教典所誤僧孺頗有悟機只為執
定已見不肯虚心叅訪不曾遇着作家禪客所
以執藥成病然却是吾輩益友于陳正甫處得
圓覺解是圓覺解老兄耳正甫道心切甚但無
柰太爺高道低太爺聰明道癡以此對面不相
識吳觀我去歲住山五月眼尚醫不好觀我不
急自家眼而急娘生眼又自家一雙光光眼不
肯看人而反欲借金篦于他手不亦惑乎法會
兄弟近日精進如何



趙無錫

弟看花西湖訪道天目往返吳越間四閱月足
之所踏幾千餘里目之所見幾百餘山其他登
覽贈寄之作亦幾成帙丘壑日近吏道日遠弟
之心近狂矣癡矣賤眷居錫城久似為部下人
即欲移家之辰步仙舟乞借一行

沈廣乘

浙西之山無過天目奇邃不可言白嶽石亦奇
但稍板大為天目所形若使先登白嶽不知賞

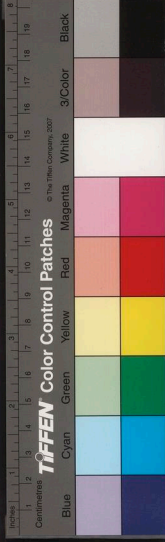
識當何如也

徐崇白

辱遠使知公念我遊惰之人都無毫忽人世想
一切文字皆戲筆耳豈真與文士角雌較雄耶
數日圖歸方子公或上岍生徑行矣幸勿跡之

王百穀

讀來叙佳甚往歲會諸名士都無一字及此以
故令吳時每以不解語為恨不知百穀之深入
也然則僕之不能盡百穀者尚多奚獨名理吳



越佳山水登覽略盡恨不能一一舉似將又去時匆匆未及報謝舟中勒數字托小白轉致之

錢象先

扇頭諸絕鮮妍如花淡冶如秋葱翠如山之色明媚若水之光林和靖陳無已不足道也鄙薄不能屬和柰何吳越佳山水登覽略盡詩文已又成帙恨不令錢郎讀之擬即往棲霞度夏有興能棹一舟相訪乎

華中翰

一別三月往返二千餘里家屬居尊宅若家不肖望梁溪若鄉賈島云無端更渡桑乾水却望并州是故鄉不免有牢騷意若僕則樂之矣人豈兒女也哉而思鄉乎夫鄉者愛憎是非之乳愁慘之獄父兄師友責望之藪也有何趣味而貪戀之浪仙亦愚矣我妻孥僮僕若將終焉此尤事之極奇者非賢主人真心愛客焉得有此但此地去蘇太近今回亦不可久便欲移之辰步矣小詩成帙當致上



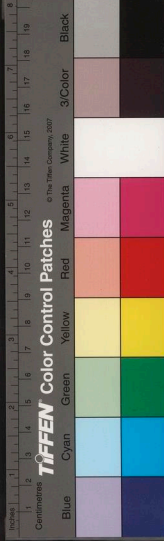
王百穀

方小白來已致一牘遺之耶抑尚未及投耶本擬夜道姑蘇不意為邏卒所得江侯以舡逆之寶帶橋至寒山痛飲而別聞曹以新遂不祿可傷衙齋聚首三人者亡其一矣此翁無子身後得無他慮是人間第一快活事但尚有一女亦是業障男女有何佳處徒為老年增幾重累至死猶閉眼不得苦於前過白嶽見求子者如沙不覺頻蹶僕亦隨衆命道士通詞但云某子已

足此後只願得不生子短命妾數人足矣聞者笑之因書之并博足下一笑明日遂行買棹恐亦無及野人誓守丘壑不出矣會晤之期當在天宮佛土中邪眼前事如牛毛然今日牛毛明日龜毛矣唯有禪誦一事近可以消遣時日遠可以乞果來生不肖所以自厲勵足下者惟此一事寔餘二則非真

朱司理

下走此行甚不唐捐自春徂夏耳目既竒良朋

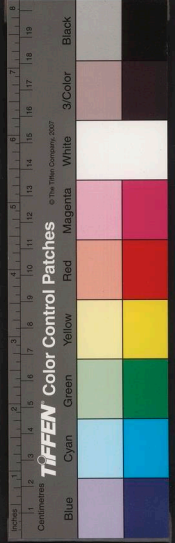


復多觸思驚心大獲利益往猶見得此身與世
為礙近日覺與市井屠沽山鹿野獐街談市語
皆同得去然尚不能合污亦未免為病何也名
根未除猶有好淨的意思在於是有譽之為雋
人則喜毀之為小人則怒與人作清高事則順
作穢鄙事則逆蓋同只見得淨不妨穢魔不礙
佛若合則活將箇袁中郎拋入東洋大海大家
渾淪作一團去維摩經所謂外道六師彼所墮
者此亦隨墮是已豈易到於大約世人去官易

去名難夫使官去而名不去戀名猶戀官也為
名所桎猶之桎于官也又安得徹底快活哉前
會陳正甫比往大進會間作何語下走已挈家
之真州候船會晤何時言之痛切

吳敬之

東南山川秀媚不可言如少女特花婉弱可愛
楚中非無名山大川然終是大漢將軍鹽商婦
耳自春徂夏遊殆三月由越返吳山行殆二千
餘里山則飛來南屏五雲南北高峰會稽禹穴



青口天目黃山白嶽水則西湖湘湖鑑湖錢塘
江新安江而五泄為最勝在諸暨縣百里外百
幅鮫綃自天而挂洞則玉京煙霞水樂呼猿之
屬玉京奇甚泉則龍井席跑真珠之屬其他不
記名者尚多友則陶周望公望虞長孺僧孺王
靜虛皆禪友也然皆禪而詩汪仲嘉梅季豹潘
庚生方子公皆詩友也然皆詩而雋就中唯周
望與弟相終始相依三月僧則雲棲湛然立玉
雲棲古佛湛然立玉禪伯也其他瑣瑣者固不

暇辱紙筆所可喜者過越于亂文集中識出徐
渭殆是我朝第一詩人王李為之短氣所可恨
者錢塘義髻太澗山陰脂粉太多岳墳無十里
朱樓蘭亭一破敗亭子袁中郎趣高而不飲酒
潘景升愛客而囊無一錢其他浪游之趣非筆
所能描寫兄自當會之弟游覽詩章近亦成帙
其中非驚人語則嗔人語嗔人者為人兩嗔也
昨長洲公已覓去發刊弟嘗謂天下有大敗興
事三而破國已家不與為山水朋友不相湊一



解月集
敗興也朋友忙相聚不久二敗興也將非其時
或花落山枯三敗興也弟茲游可謂兼之豈非
前生報緣哉

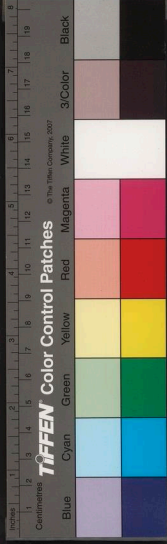
管東溟

湖上樓息一月與良友相對一味以觀山玩水
為課如食荔枝中邊皆甜快活無量後聞五泄
天目之勝乃復支策而去始知修行無過幻住
者流連月餘始歸世人眼如豆見如盲一切是
非議論如甕中語日月塚中語天糞檐上語中

書堂裏事便勝得他也只如勝得箇促織就輸
此便宜與他也只當撇塊骨頭與蟻子而已焉
有堂堂丈夫計量長短者哉求正牘刻成遂為
後生津梁利益不淺謙嘿箴可謂警切生犯此
病久矣當佩之以為弦韋明日遂行不能奉待
柰何

徐岡卿

定功果有效其益無量但不知所守者中黃邪
良臂邪抑數息邪夫定亦難有出有入非定也

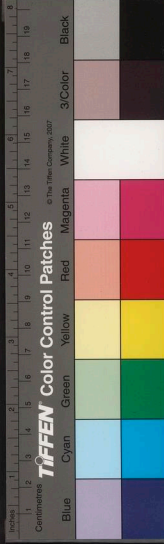


故曰那伽常在定無有不定時即出即入亦定也故曰恰恰用心時恰恰無心用然定有大小小定却疾中定却老若大定則即疾是定即老亦定艷舞嬌歌無處非定華嚴經曰一身入定多身起多身入定一身起是此定也請以質之同伴老僧如何僕少時曾于小中主基枯寂不堪後遇至人稍稍指以大定門戶始得自在度日逢場作戲矣天長人短鬼多仙少安得以浮泛不切之事虛費此少壯日子我公欲求定當

識其大者不然燦爛名園粉黛歌兒俱成剩物矣如何

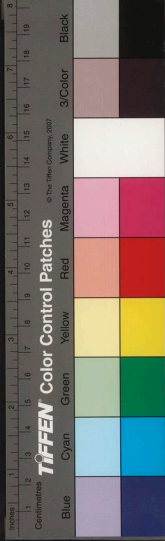
張幼子

讀來教一字一語具見真切然非不肖本懷不肖豈習為令者一處劇邑如糊孫入籠中欲出則被主者反高欲不出又非其性東跳西踣毛爪俱落主者不得已憐而放之僅得不死習于令者為若是耶至于詩則不肖聊戲筆耳信心而出信口而談世人喜唐僕則曰唐無詩世人



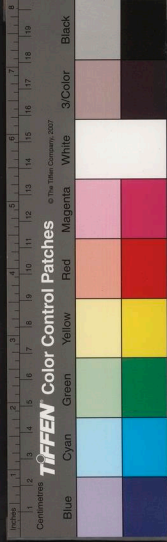
喜秦漢僕則曰秦漢無文世人卑宋黜元僕則曰詩文在宋元諸大家昔老子欲死聖人莊生譏毀孔子然至今其書不廢荀卿言性惡亦得與孟子同傳何者見從已出不曾依傍半箇古人所以他頂天主地今人雖譏訕得却是廢他不得不然糞裡嚼查順口接窠倚勢欺良如今蘇州投靠家人一般記得幾個爛熟故事便曰博識用得幾個見成字眼亦曰騷人計騙杜工部圍紮李空同一箇八寸三寸帽子人人戴得

以是言詩安往而不詩哉不肖惡之深所以立言亦自有矯枉之過公謂僕詩亦似唐人此言極是然要之幼于所取者皆僕似唐之詩非僕得意詩也夫其似唐者見取則其不取者斷斷乎非唐詩可知既非唐詩安得不謂中郎自有之詩又安得以幼于之不取保中郎之不自得意耶僕求自得而已他則何敢知近日湖上諸作尤覺穢褻去唐愈遠然愈自得意昨已為長洲公覓去發刊然僕逆知幼于一抹到底決無



一句入眼也何也真不似唐也不似唐是于唐律是大罪人也安可復謂之詩哉僕往贈幼于詩有譽起為顛狂句顛狂二字甚好不知幼于亦以為病夫僕非真知幼于之顛狂不過因古人有不顛不狂其名不彰之語故以此相贊如今人送富賈則曰佻送知縣則曰河陽彭澤此套語也夫顛狂二字豈可輕易奉承人者狂為仲尼所思狂無論矣若顛在古人中亦不易得求之釋有普化鳥張無盡詩曰槃山會裏翻筋

斗到此方知普化顛是也化雖顛去寔古佛也求之玄有周顛鳥 高皇帝所禮敬者也玄門尤多他如藍采和張三丰王害風之類皆是求之儒有米顛烏米顛拜石呼為丈人與蔡京書書中畫一船其顛尤可笑然臨終合掌曰衆香國裡來衆香國裡去此其去來豈州州者不肖恨幼于不顛狂耳若寔顛狂將北面而事之豈直與幼于為友哉至于所說吳儂不解語則尤與幼于無交涉夫家伯修王以明皆學佛人來



解語集
書本問學問何故系之以園亭歌兒若曰世間
解禪語者惟此輩爾夫園亭非有知之物安得
謂之解語此所謂言語道斷心行處滅者也夫
吳中詩誠多字畫誠佳然真實學道者似未可
多得至于文人尤難何也一生精力盡用之詩
文艸聖中也幼于自負能談名理所名者果何
理耶夫不肖自知幼于不必幼于之解語齊語
楚語閩語倭語處語鄉談土音不同不必幼于
之解夫幼于之不解中郎語猶中郎之不解

幼于語也天下事何必同而後快哉王百穀往
有好事者造不根之言故不肖于集中特一辨
白然如王如曹如公家兄弟皆不肖所敬者決
不在不解語之列信筆鋪叙不覺滿紙不肖近
于顛矣幼于既不愛顛請以自贈如何一咲

江進之

初一日從無錫發舟僅抵惠山今日可到常州
矣越行諸記描寫得甚好謔語居十之七淫語
十之三然無一字不真把似如今作假事假文



章人看當極其嗔怪若兄決定絕倒也近日作文如兄者絕少敝篋之叙謹嚴真寔錦帆之叙流麗標致大都以審單家書之筆發以真切不浮之意比今之抵掌秦漢者自然不同所以可貴解脫更乞一叙前見湯海若作二虞溪上落花詩引子妙甚脫盡今日文人蹊徑長孺為弟叙亦極其詼諧皆至文也弟不可與俗士觀耳

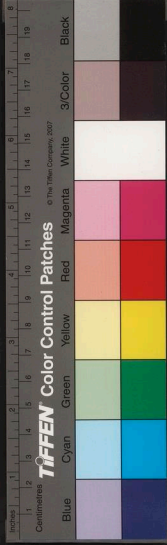
李季宣

世有耳甚熱而目不識聞名若古人而生寔同

時者若僕于兄是已僕投冠西歸江水如沸湯不可行姑欲卜隣真州僕南中交游甚少不得不告之尊兄夫士未有道魏不見信陵入洛不投張華者也敬遣一介先之城內外寬淨居乞為僕覓一所

桑武進

兄丹鼎成矣乘彼白雲升于帝鄉當在旦暮弟學道遇魔墮落傍生趣者何足多尚榜人晨發弟在夢寐中及醒始知舟行十餘里悵惘不



可言弟如霜後之葉入春之冰壯心消耗已盡
獨留此區區皮骨了却前生丈槌衲衣債耳猢
猻入果園豈有出理後期那復可知言之魂銷

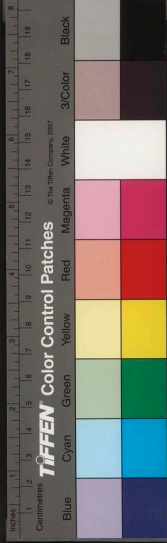
錢象先

僕暫時卜居真州真州有友人李季宣快士也
頗消客子岑寂而黃山詩俠潘髯以季子婚至
古亭浪子立大買居椀葉亦以次將至子公與
僕同形影相聚不必言近日維揚亦有一二雋
人可與語者以茲素生頗過快活日子不大落

莫安得東南風再為我送錢郎至耶百穀無恙
可喜可喜數日前白下有人浪傳惡信僕驚愕
甚記言耶染房耶抑姑婦之口耶可恠可恠曹
以新後事諸皆可略但其遺文不可不為刊行
不然亦當輯而藏之免為酒甌酸甕所苦是在
百穀與吾兄耳輓詩字字涕淚僕當勉和解脫
為江令索刻計當完矣

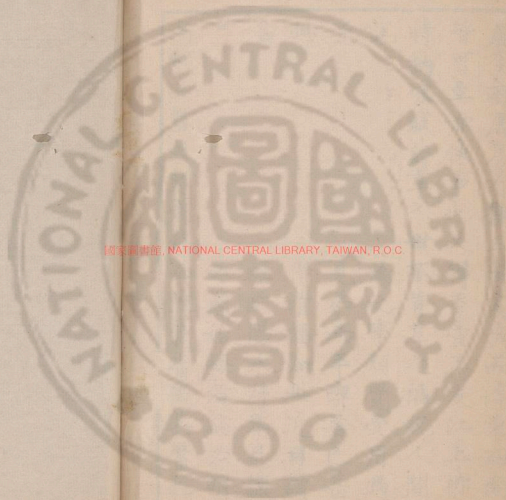
江進之

弟暫棲真州城中房子寬濶可住弟平生好樓



居今所居房有樓三間高爽而淨東西南北風
皆可至亦快事也又得季宣為友江上柳下時
時納涼賦詩享人世不肯享之福說人間不敢
說之話事他人不屑為之事頗覺受用過陶元
亮王無功日子天蓋見弟兩年喫苦已甚故用
此相償不然何故暴得清福如此近日讀古今
名人諸賦始知蘇子瞻歐陽永叔輩見識真不
可及夫物始錄者終必簡始晦者終必明始亂
者終必整始艱者終必流麗痛快其繁也晦也





國立中央圖書館, NATIONAL CENTRAL LIBRARY, TAIWAN, R.O.C.



