

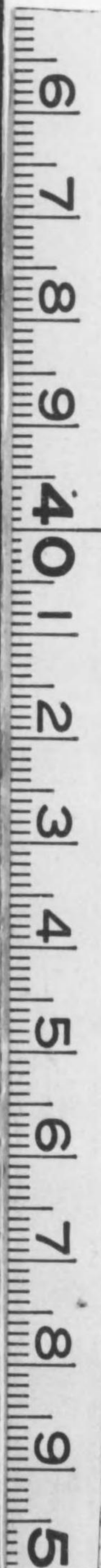
14. 4-936



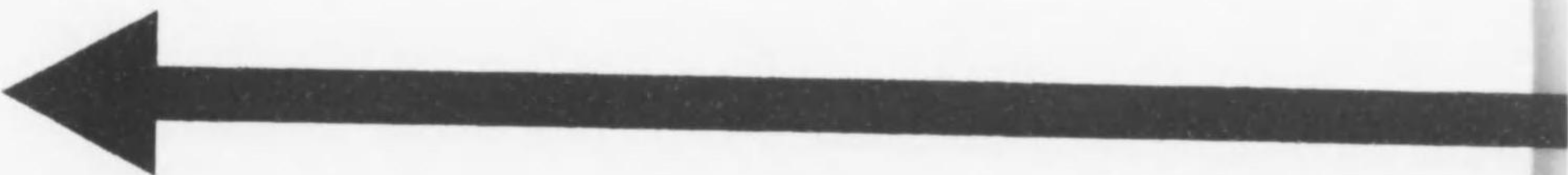
1200600176630

14.4

936



始



SAM3

大正
十四年

宮崎縣々勢要覽

貴族院
 函
 号
 册

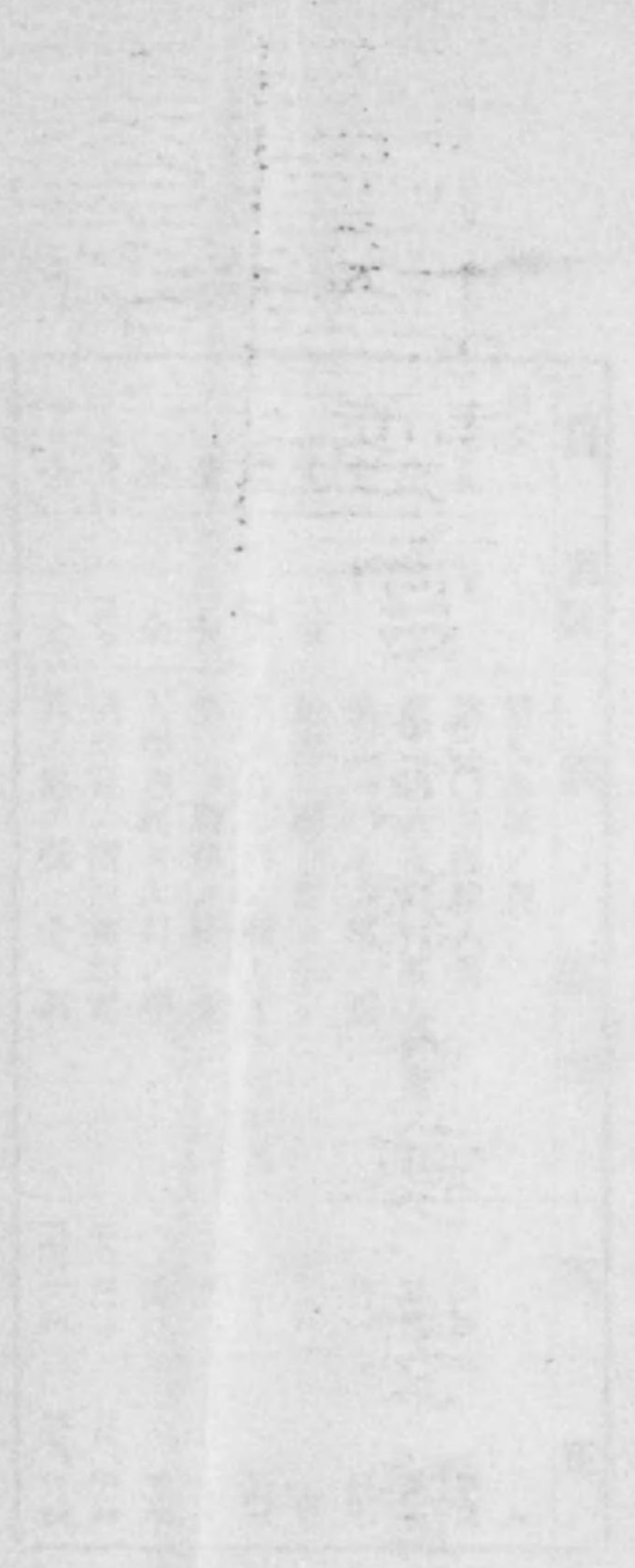
正 誤

頁	表號	誤ノ箇所	誤	正
目次一				
九		第五商業ノ頁	一〇	九
全		第二〇三縣稅ノ頁	三〇五	三〇三
全		第二〇八市町村基本財産ノ頁	三〇九	三〇七
全		第二一〇地方債ノ頁	三二一	三二〇
一六	三三	距離ノ欄京町ノ下	「自	術
三三	二四	卒業者本科ノ欄大正十四年度	一	三三
全	一四	全 別科ノ欄 全	五八	一
全	一七	入學志願者本科ノ欄	三四三	五八
全	二六	補助費ノ欄西諸縣郡	二七、七三	二六、七四
全	二七	其ノ他ノ欄 全 郡	二七、一〇四	二七、一〇四



大正
十四年

宮崎縣々勢要覽



14.4
936



80W38479

大正十四年宮崎縣々勢要覽

凡例

- 一、本書ハ主トシテ大正十四年ノ事實ヲ掲載スト雖既往ニ遡リ累年ノ計數ヲ列記シ以テ比較ニ便ス
- 一、書中部類ヲ總覽、附錄、統計表ノ三部ニ區分シ統計表ハ更ニ分チテ次ノ二十二門トス
 - 第一土地、第二氣象、第三戶口、第四生產額、第五農業、第六家畜及家禽、第七林業、第八漁業
 - 第九礦業、第一〇工業、第一一商業及産業組合、第一二金融及貯蓄、第一三土木、第一四交通、
 - 第一五教育、第一六社寺、第一七慈善及褒賞、第一八衛生、第一九警察、第二〇議會、第二一財政、第二二官公吏及文書
- 一、編中ノ事實ハ概ネ全管内ヲ總括シテ之ヲ掲ケ其特ニ一郡又ハ一部ノ事實ヲ要スルモノハ之ヲ區分

(凡例)

掲載セリ

一、表中題目ノ下ニ何年トアルハ曆年間ノ事實、何年度トアルハ其年四月一日ヨリ翌年三月三十一日迄ノ事實、何年何月何日トアルハ其日ノ現在ナリ

一、數位ハ概ネ圓、坪、段、石及貫等ノ一位ニ止メ以下ノ小數ハ大抵四捨五入スト雖一位以下ノ小數ヲ知ル必要アルモノハ其單位ニ「・」ヲ附シテ掲記ス而シテ「。」ヲ附スルモノハ計數ノ一位ニ滿タサルモノニシテ事實ナキモノハ「|」ヲ附シ不詳ノモノハ「?」ノ符號ヲ附セリ

一、編中ノ計數ニシテ往々「メートル」法又ハ「ヤード、ボンド」法ノ度量衡ニ據ルモノアルヲ以テ尺貫法度量衡トノ比較ヲ示セバ次ノ如シ

「ヤード、ボンド」法

碼 (ヤード) 三尺一分七五
鎖 (チェイン) 十一間三寸八五四四
哩 (マイル) 十四町四十五間八寸三五

「メートル」法

米 (メートル) 三尺三寸
度 (センチメートル) 三分三厘
耗 (ミリメートル) 三厘三毛

呎 (フート) 一尺〇〇五八四
吋 (インチ) 八分三厘八二
量 (ガロン) 二升〇九八四六
封度 (ボンド) 百二十匁九六
衡 (ト) 二百七十貫九五〇四
oz (オンス) 七匁五六

量 (リットル) 五合五勺四三五
瓦 (グラム) 二分六六六七
衡 (キログラム) 三百六十六匁六六七
箇 數
哥 (グロツス) 百四十四箇
打 (ダズ) 十二箇

宮崎縣知事官房

(凡例)

(目次)

宮崎縣政要覽

第一	總覽	一頁
第二	土地	三頁
第三	氣候	四頁
第四	戶口	六頁
第五	產業	一〇頁
第六	金融及貯蓄	一〇頁
第七	教育	一一頁
第八	財政	一三頁
附錄	附錄	一三頁
附錄第一	管轄地沿革	一四頁
附錄第二	開廳以來ノ長官	二二頁
附錄第三	郡市町村區畫	三三頁
附錄第四	警察管區	一〇頁
附錄第五	裁判及登記管區	一三頁
附錄第六	稅務管區	一五頁
附錄第七	營林管區	一六頁
附錄第八	專賣局管區	一八頁
附錄第九	山嶽	一八頁
附錄第十	原野	一九頁
附錄第十一	河川	二一頁
附錄第十二	瀑布	二二頁
附錄第十三	池沼湖	二四頁
附錄第十四	島嶼	二五頁
附錄第十五	名所舊蹟	二五頁

大正十四年宮崎縣々勢要覽目次

第一	總覽	一頁
第二	土地	三頁
第三	氣候	四頁
第四	戶口	六頁
第五	產業	一〇頁
第六	金融及貯蓄	一〇頁
第七	教育	一一頁
第八	財政	一三頁
附錄	附錄	一三頁
附錄第一	管轄地沿革	一四頁
附錄第二	開廳以來ノ長官	二二頁

(目次)

附錄第三	郡市町村區畫	三三頁
附錄第四	警察管區	一〇頁
附錄第五	裁判及登記管區	一三頁
附錄第六	稅務管區	一五頁
附錄第七	營林管區	一六頁
附錄第八	專賣局管區	一八頁
附錄第九	山嶽	一八頁
附錄第十	原野	一九頁
附錄第十一	河川	二一頁
附錄第十二	瀑布	二二頁
附錄第十三	池沼湖	二四頁
附錄第十四	島嶼	二五頁
附錄第十五	名所舊蹟	二五頁

一、土地

第一位 置……………一

第二位 面積及廣袤……………一

第三位 官民有地總面積……………三

第四 官有地……………四

第五 民有々租地……………六

第六 民有免租地……………八

第七 年期地……………九

第八 民有地々價最高最低……………一

第九 土地賣買價格……………一二

二、氣象

第一〇 宮崎氣象(一)……………一五

第一一 宮崎氣象(二)……………一六

第一二 宮崎氣象(三)……………一七

第一三 管内氣象(氣温)……………一八

第一四 管内氣象(降水量)……………一九

三、戶口

第一五 戶數及人口ノ一(累年比較)……………二一

第一六 戶數及人口ノ二(郡市別)……………二二

第一七 年齡別本籍人口及現住人口……………二二

第一八 職業別現住戶數……………二五

第一九 職業別現住人口……………二六

第二〇 出入人口……………二八

第二一 本籍人動態ノ一(婚姻及離婚)……………二九

第二二 本籍人動態ノ二(生產及死亡)……………三〇

第二三 現在人動態……………三二

四、生產額

第二四 生產價額(累年比較)……………三五

第二五 生產價額(郡市別)……………三五

五、農業

第二六 農業戶數……………三七

第二七 農業人口(本業就業者及副業從事者)……………三八

第二八 耕作地段別ノ一(自作地)……………三八

第二九 耕作地段別ノ二(作付地)……………四〇

第三〇 耕作地段別ノ三(不作付地)……………四〇

第三一 耕地整理……………四一

第三二 農產物價額ノ一(累年比較)……………四三

第三三 農產物價額ノ二(郡市別)……………四五

第三四 米作付段別及收穫高……………四七

第三五 麥作付段別及收穫高……………四九

第三六 食用農產物……………五一

第三七 園藝農產物(果實)……………五三

第三七 園藝農產物(蔬菜及花卉)……………五三

第三八 工藝農產物……………五五

第三九 果樹苗……………五七

第四〇 桑苗……………五八

第四一 綠肥用作物……………六〇

第四二 桑畑及茶畑……………六二

第四三 養蠶戶數……………六三

第四四 繭產額……………六四

六、家畜及家禽

第四五 牧場……………六七

第四六 牛ノ一……………六八

第四七 牛ノ二……………六九

第四八 牛乳……………七一

第四九 馬ノ一……………七二

(目次)

第五〇	馬ノ二	七五	第六四	民有林野面積ノ一	九四
第五一	豚ノ一	七六	第六五	民有林野面積ノ二	九五
第五二	豚ノ二	七八	第六六	民有林開墾	九六
第五三	屠殺	七九	第六七	國有林伐採	九八
第五四	羊ノ一	八〇	第六八	民有林伐採	九九
第五五	羊ノ二	八一	第六九	國有林植栽	一〇一
第五六	家禽ノ一(鷄鶩)	八三	第七〇	民有林植栽	一〇二
第五七	家禽ノ二(鶯、七面鳥)	八四	第七一	林產物價額	一〇五
第五八	種牡牛馬	八五	第七二	林野產物	一〇六
第五九	獸醫及蹄鐵工	八六	第七三	水產業者	一一一
七、林業			第七四	漁船數	一一二
第六〇	林業戶口	八九	第七五	水產物價額	一一三
第六一	國有林野面積	九〇	第七六	漁獲物	一一四
第六二	著名國有林ノ面積及立木	九一	第七七	水產製造物價額	一一七
第六三	保安林面積	九三	八、漁業		

第七八	水產養殖	一一八	第九一	商業戶口	一四三
九、鑛業			第九二	會社	一四四
第七九	鑛物探掘及製出	一一九	第九三	產業組合	一四六
第八〇	探掘鑛區及坪數	一二一	第九四	商事市場	一四七
第八一	試掘	一二二	第九五	輸出輸入品價額	一四八
第八二	石材、鑛水	一二二	第九六	重要物產輸出	一四九
一〇、工業			第九七	重要物產輸入	一五三
第八三	工業戶口	一二五	第九八	陸運輸出輸入品價額ノ一(陸路)	一五九
第八四	工場	一二六	第九九	陸運輸出輸入品價額ノ二(鐵道)	一六〇
第八五	工產物	一二七	第一〇〇	海運輸出輸入品價額	一六三
第八六	蠶絲類及真綿	一三三	第一〇一	重要產物平均相場	一六四
第八七	酒類	一三五	一一、金融及貯蓄		
第八八	醬油	一三六	第一〇二	銀行	一六九
第八九	和紙	一三七			
第九〇	貨錢	一三九			

第一〇三	銀行預金	一七〇
第一〇四	銀行普通貯蓄預金	一七二
第一〇五	銀行貸金	一七二
第一〇六	貸出金年末殘高抵當別	一七四
第一〇七	內國爲替	一七五
第一〇八	銀行出入金預金有價證券及通貨在高	一七七
第一〇九	銀行金利	一七八
第一一〇	質屋	一七九
第一一一	質屋金利歩合	一八一
第一一二	郵便貯金	一八二
第一一三	郵便爲替	一八四
第一一四	郵便振替貯金	一八五
一三、土木		
第一一五	土木工費	一八七
第一一六	道路改修及修繕	一八七
第一一七	道路延長	一八八

第一一八	橋梁、暗渠新設及修繕	一八八
第一一九	堤防護岸築造及修繕	一八九
一四、交通		
第一二〇	交通業戶口	一九一
第一二一	元標諸官衙間里程	一九二
第一二二	著大橋梁	一九三
第一二三	官設鐵道	一九五
第一二四	縣營鐵道	一九八
第一二五	社營宮崎鐵道	一九九
第一二六	諸車	二〇一
第一二七	港灣	二〇二
第一二八	燈臺	二〇四
第一二九	船舶	二〇五
第一三〇	郵便	二〇六
第一三一	電信	二〇八
第一三二	電話	二〇九

第一三三	本縣主要線路里程表	二一〇
第一三四	鐵道哩數	二一七
一五、教育		
第一三五	學齡兒童	二二一
第一三六	學齡兒童就學猶豫及免除	二二二
第一三七	公立小學校及學級	二二三
第一三八	公立小學校教員	二二五
第一三九	公立小學校教員俸給	二二七
第一四〇	公立小學校兒童	二二九
第一四一	公立小學校卒業兒童	二三一
第一四二	公立小學校入學兒童	二三二
第一四三	公立小學校尋常高等兒童日々出席缺席平均	二三四
第一四四	幼稚園	二三六
第一四五	師範學校	二三八
第一四六	中學校	二三八
第一四七	高等女學校	二三九

第一四八	實科高等女學校	二四一
第一四九	農學校	二四二
第一五〇	工業學校(甲)	二四三
第一五一	商業學校(甲)	二四四
第一五二	職業學校(乙)	二四五
第一五三	各種學校	二四六
第一五四	盲啞學校	二四七
第一五五	圖書館	二四八
第一五六	縣公學費	二四九
第一五七	市公學費	二五〇
第一五八	町村公學費	二五一
第一五九	縣公學資產	二五二
第一六〇	市公學資產	二五三
第一六一	町村公學資產	二五三
一六、社寺		
第一六二	神社及神職	二五五

(目次)

第一六三	神饌幣帛料供進指定神社	二五六
第一六四	寺院及住職	二五七
第一六五	神道教會所及布教所	二五八
第一六六	佛道教會所及說教所	二五九
第一六七	基督教會及布教者	二六〇
一七、慈惠及褒賞		
第一六八	濟貧恤窮施行	二六一
第一六九	行旅病人及死亡人	二六一
第一七〇	赤十字社	二六二
第一七一	愛國婦人會	二六二
第一七二	罹災救助	二六三
第一七三	褒賞	二六三
一八、衛生		
第一七四	病院	二六五
第一七五	病院患者病種別	二六六
第一七六	醫師、藥劑師其他	二六七
第一七七	現住人死亡原因	二六九
第一七八	傳染病	二七一
第一七九	種痘成績	二七二
一九、警察		
第一八〇	警察職員	二七五
第一八一	火災	二七五
第一八二	變死者	二七六
第一八三	犯罪檢舉	二七七
第一八四	救護件數	二七七
第一八五	盜難被害	二七八
第一八六	恐喝詐欺取財被害贓物發見	二七九
二〇、議會		
第一八七	貴族院議員互選權	二八一
第一八八	衆議院議員選舉	二八一

第一八九	縣會議員選舉	二八二
第一九〇	縣會、縣參事會	二八三
第一九一	市町村會	二八三
二一、財政		
第一九二	租稅外國庫收入	二八五
第一九三	國庫支出縣經費	二八五
第一九四	縣歲入(決算額)	二九〇
第一九五	縣歲出(決算額)	二九二
第一九六	市町村歲入(決算額)	二九六
第一九七	市町村歲出(決算額)	二九七
第一九八	普通水利組合費歲入	二九九
第一九九	歲出(決算額)	二九九
第二〇〇	諸稅負擔額	三〇〇
第二〇一	國稅(收入濟額)	三〇一
第二〇二	國稅滯納	三〇二
第二〇三	縣稅(收入濟額)	三〇五
第二〇四	縣稅滯納	三〇四
第二〇五	市町村稅(收入濟額)	三〇五
第二〇六	市町村稅滯納	三〇六
第二〇七	縣有財產	三〇七
第二〇八	市町村基本財產	三〇九
第二〇九	市町村有財產	三〇九
第二一〇	地方債	三一
二二、官公吏及文書		
第二一一	縣官吏職員	三一三
第二一二	郡官吏職員	三一七
第二一三	市町村吏員	三一八
第二一四	受發文書	三一九

總覽

第一 土地

地勢

宮崎縣ハ九州ノ東南端ニ位シ日向國一圓ヲ管ス東經百三十度四十二分ヨリ百三十一度五十三分ニ及ヒ北緯三十一度二十一分ヨリ三十二度五十分ノ間ニ位置シ北ハ大分縣ニ隣リ西ハ山脈連耳シテ熊本縣ノ境ヲ劃シ西南ハ鹿兒島縣ニ接シ東方一帯ハ日向洋ニ面シテ展開ス國中ニ派ノ山脈アリ一ハ西北ヨリ起リ祖母岳、市房山等ノ高峰ヲ連ネテ南ニ走リ一ハ西南ニ崛起シ高千穗峰、韓國岳ノ峻岳ヲ爲シ蟠屈シテ海ニ入ル其間數十條ノ河川皆東奔シテ海ニ注ク五ヶ瀬川、美々津川、一ツ瀬川、大淀川等ハ流路二十里以上ニ渉リ舟筏ノ便アリ海岸線ノ延長ハ七十七里ニ及ヒ十餘ノ港灣其ノ間ニ點在ス、其ノ重ナルモノヲ舉クレハ今町、外ノ浦、油津、内海、赤江、福島、蚊口浦、美々津、細島、土々呂、市振、宮野浦、島野浦等ニシテ就中北部ニ於テ土々呂、細島、中部ニ於テ内海、南部ニ於テ油津、今町ノ諸港ハ定期航路ノ汽船常ニ出入ス而シテ地味ハ西北地方稍礫礫ナレトモ概シテ肥沃最モ農作ニ適ス

交通 國內西部ハ荒蕪地遠ク亘リテ開拓ノ餘地尙頗ル餘カニ東部ハ土地概ネ平坦ニシテ田園開ケ交

(總覽)

通亦便ナリ國有鐵道日豊本線ハ九州本線吉松驛ヨリ發シテ小林都城ヲ經テ宮崎ニ達シ更ニ北上シテ延岡北川ニ至リ大分縣ニ通シ門司ニ至ル此間ノ哩程二百八十七哩・五ヲ算ス而シテ志布志線ハ都城ヨリ岐レテ鹿兒島縣下志布志ニ至リ又妻線ハ廣瀬驛ヨリ岐レテ妻ヲ經杉安ニ達シ社營輕便鐵道ハ大淀驛ヨリ内海港ニ至リ海陸ノ連絡ヲ保チ飯肥、油津港間亦縣營輕便鐵道ヲ經營ス

地質

本縣地質ノ最大面積ヲ占ムルモノハ秩父古生層及中生層ニシテ東臼杵、西臼杵兩郡ハ主トシテ前者ニ屬シ兒湯郡ノ大部分及西諸縣、東諸縣兩郡北部並西諸縣、北諸縣ノ郡界ニ當レル山地ハ概テ後者ニ屬ス而シテ之ニ亞クモノハ西諸縣、北諸縣ノ大部分ヲ占ムル火山灰ニシテ斑岩ハ東、西臼杵郡ノ北部及東臼杵、兒湯ノ郡界ニ分布セラレ南那珂郡ノ大部分及宮崎郡ノ南端ハ第三紀古層ニシテ兒湯郡、宮崎郡ノ沿岸ハ重ニ第四紀古層ニ屬シ宮崎郡東諸縣郡ノ平坦部ハ第三紀古層第四紀層及新古層互ニ錯綜シテ點在セリ石灰岩ハ西臼杵郡ノ山間ニ於テ僅カニ數條ノ帶狀ヲ爲セルノミ

面積廣表

本縣管内ハ東四十七里餘南北四十里ニ涉リ大正十三年四月一日市制施行ノ結果分チテ宮崎都城ノ二市及宮崎、南那珂、北諸縣、西諸縣、東諸縣、兒湯、東臼杵、西臼杵ノ八郡トシ九

十六ヶ町村ニ區劃ス此面積五百一万里七三アリ其ノ五割三分七厘ハ民有有租地ニシテ免租地及年期地ハ二分四厘ニ相當シ爾餘ノ四割三分九厘ハ官有地ナリトス而シテ官有地ノ大部分ハ森林原野ニシテ即チ九割五分三厘ヲ占ム民有有租地ノ内田ハ一九・一〇%畑ハ二八・一八%宅地ハ二・七一%ニシテ山林原野ハ五〇・〇一%ノ割合ナリ但以上ノ計算ハ土地臺帳面積ニ依ルモノナルヲ以テ實際ニ於テハ山林原野ノ面積更ニ大ナルヲ想像セラルヘカラス

又各郡市中面積ノ大ナルハ東臼杵郡ノ百十三万里八六ニシテ小ナルハ都城市ノ一万里二三トシ又郡中最小ナルハ東諸縣郡ノ二十四万里九〇ナリトス

第一 氣候

氣温

本縣管内ハ大体ニ於テ氣候温和ニシテ各地ノ氣温甚シキ懸間ヲ見スト雖地形南北ニ長ク東ハ大洋ニ面シ暖流近ク流レルニ反シ西ハ山嶽重疊シテ標高一千米突ニ達スルモノ尠ナカラサルヲ以テ自ラ其趣ヲ異ニセルモノアリ即チ管内ノ高温部ハ南那珂郡沿海部ニシテ尾倉ニ於ケル平均温度ハ十六度六ナ示シ全年ヲ通シテ各地ノ最高温タリ蓋シ日射旺盛ナルトキハ内陸ハ晝間ノ温度海岸部ヨリ著シク高キニ依リ高温部ハ内陸ニ向テ北上スル傾向ヲ呈ス又低温部ハ

四白杵郡西北部ニシテ三田井ニ於ケル平均温度ハ十四度一ニシテ最低温度ヲ示ス而シテ本年
氣温ハ全年ヲ通シテ平年ニ比シ各地共〇・二乃至〇・九ノ過冷ニシテ就中星倉ノ〇・九其ノ最
タルモノナリ

降水量

本年降水量ハ各地一般ニ平年ニ比シ算量ニシテ平均二千二百耗ヲ示ス而シテ最多ハ尾八重ノ
三千八百十六耗一ニシテ北河内ノ三千二百二十耗九之ニ亞ク之ニ反シ最少ナリシハ郡元
ノ一千五百二十一耗五ナリ又月量ノ最も多カリシハ九月田代ニ於ケル一千十三耗一ニシテ之
ニ亞クモノハ同月神門ノ九百五十一耗五トス

第三 戶口

現住戶數及人口 大正十四年末管内戶數ハ十二萬三千四百八十三戸ニシテ現住戶口七十一萬五千二百
五十六人ヲ算シ一月平均五人七分ニ相當ス之ヲ面積ニ比例セハ一方里僅カニ千四百二十五人
ノ割合ニシテ各郡市中密ナルハ都城市ノ二萬七千七百五十八人ヲ最多トシ宮崎市ノ一萬四千
五百六十五人之ニ亞キ最モ疎ナルハ四白杵郡ノ五百七十九人ナリトス而シテ男女ノ權衡ハ女
百ニ付男百一人六四ニシテ比較的女子多キヲ見ル就中宮崎市都城市東諸縣郡ノ如キハ女子ノ

數男子ヲ超越シ宮崎市ハ女百中男九十三人五〇都城市ハ九十九人〇八東諸縣郡ハ九十九人七
七ノ割合ナリ

年齡構成

現住人口ノ年齡構成ハ之ヲ大別シテ總數ニ對スル分節比例ヲ算出スレハ十五歲未滿ノ幼齡
者ハ三七・六・五%ニシテ比較的多數ナリト雖十五歲以上六十歲未滿ノ中年者ハ五四・一・三%ヲ
示シ全國ノ平均ニ及ハス而シテ六十歲以上ノ老者ハ八・二・二%アリテ少數ナリト云フヘカラ
ス即チ中年者タル生産的年齡者ハ少數ニシテ不生産的年齡階級ニ屬スル老幼者多數ナルハ注
目スヘキ現象ナリトス之ヲ各郡市ニ就テ見レハ生産的年齡者ノ多數ナルハ宮崎市ノ五九・七・
二%ニシテ最少數ナルハ都城市ノ五一・八・〇%ナリト雖同市ハ十五歲未滿ノ幼者頗ル多ク
四一・三・六%ノ高率ヲ占ムルニ影響スルモノニシテ常ニ出生率最モ高率ナルニ拘ハラヌ死亡
率比較的高カラサルニ因ルモノナリ

增加率

本年ニ於ケル增加率ハ人口千ニ付一・九七人ニシテ最近五ヶ年間平均一ヶ年ノ增加率ハ十五・
〇ニ相當ス

人口動態

現在人ニ就キ統計局ノ調査シタル所ニ依レハ大正十四年ノ婚姻組數ハ人口千ニ付七・九四
ニシテ離婚ハ〇・九〇ニ相當ス而シテ婚姻百ニ對スル離婚ハ一一・三九ヲ算シ全國ノ九・九一

ニ比シ高率ヲ示スト雖モ本縣前年ノ事實ニ比スレハ低率ナリ而シテ出生ハ人口千ニ付三四・五二ニシテ全國最近調査ノ三四・九二ニ對比シ低率ナルモ死亡率ハ一七・二六ヲ示シ全國ノ一・八三並本縣前年ノ一七・九四ニ比シ著シク低率ナルト生産死亡ノ差増率ハ一七・二六ヲ算シ全國ノ一五・〇九ニ比スレハ高率ヲ示シ年々昇騰ノ趨勢ヲ以テ人口増加ノ主因ヲ爲セルハ喜フヘキ現象ナリトス

第四 産業

生産額 大正十四年管内生産物ノ總價額ハ一億二千九百九十二萬三千六百六十一圓ニシテ農産物ノ五二・九%ヲ第一位トシ工業物ノ二四・三%林産物ノ一五・一%之ニ亞ク水産物ハ四・一%畜産物ハ三・〇%礦産物ハ〇・六%ニ相當ス而シテ之ヲ前年ニ比スレハ總額ニ於テ千六十四萬六千四百九十圓ノ増加ニシテ十年前大正五年ナ百トシタル指數ハ三百十二相當ス、之ヲ各郡市ニ就テ觀レハ北諸縣郡ヲ首位トシ東白柞郡之ニ亞キ最モ寡ナルハ都城市トス尙産額百萬圓ヲ超ユルモノハ米、木材、蠶絲、繭、木炭、酒類、甘藷、薪、麥、魚類、醬酒、肥料、鶏卵、大豆、節類ノ十五種類トス

農業

本縣ハ氣候温暖、土地肥沃ニシテ最モ農作物ノ生育ニ適シ農ヲ以テ主業ト爲スモノ現住戶數ノ六割一分現住人口ノ六割六分ヲ占ム、從テ農家ノ盛衰ハ直ニ本縣ノ經濟ニ影響ヲ及ボス事甚大ナリ、米ハ本縣農産物中最モ重要ナルモノニシテ其生産額縣下物産中第一位ヲ占メ年々總生産額ノ三割乃至四割農産物總價額ノ半額以上ヲ生産シ而モ其ノ品質ニ於テモ先進地タル越後肥後等ノ産米ヲ凌駕スルノ勢ヲ示シ中央市場ニ日向米ノ聲名アリ、而シテ本年作付段別ハ五萬千五百五十三町九段歩ニシテ内水稲四萬五千七百六十二町三段歩陸稻五千七百九十一町六段歩ナリ收穫高ハ水稲八十八萬一千五百二十一石陸稻七萬二千九百五十九石ニシテ即チ總生産額ハ九十五萬四千四百八十石トナル之ヲ前年ニ比スレハ作付段別ニ於テ二百九十三町六段歩收穫高ニ於テ十一萬五十六石ノ増加ナリ而シテ價額合計ハ三千三百七十四萬八千四百十八圓ニシテ前年ニ比シ百二十四萬三千四百四十一圓ノ増加ナリ而シテ養蠶業ハ近年著シク旺盛トナリ大正五年ナ百トシタル指數ハ實ニ五百九十七ノ大ナル進展ヲ見ルニ至レリ

家畜及家禽 本縣ハ廣濶ナル原野ヲ有シ氣候又克ク畜産業ニ適ス、特ニ馬匹ハ古來著名ニシテ累世長産ヲ出シタルハ夙ニ推古記ニモ見ユ、幕政時代ニ在リテハ各藩共ニ牧場ノ設置其他ノ經營ニ依リ之カ改良蕃殖ニ力ヲ用フル所アリ、故ヲ以テ近世ニ至リテモ當局ト民間力ヲ協セテ之カ

改善發達ニ努メ其成績漸次見ルヘキモノアルニ至レリ、家禽モ亦農家ノ副業トシテ有利ノ事業ナルヲ以テ之方普及ト種類ノ改良トヲ獎勵シ漸次向上ノ域ニ進メリ大正十四年ニ於ケル畜産生産額ハ三百九十三萬六千二百二十二圓ヲ算ス之ヲ前年ニ比スレハ二十四萬三千九百七十六圓ノ増加ナリトス

林業

本縣ハ氣候ノ關係上雨量多ク地味膏腴ニシテ各種樹木ノ生育ニ適シ其生長ノ旺盛ナル全國ニ多ク其比ヲ見サル所ナリ山林原野ノ總面積ハ三十七萬六千六百八十九町三段歩ニシテ全國有數ノ富林國ナリ而シテ大正十四年ニ於ケル林産物生産額ハ千九百五十八萬六千七百七十四圓ニシテ前年ニ比シ百九十二萬千七百四十圓ノ減少ヲ示シタリト雖モ將來人口ノ増加ト交通機關ノ完備ト相俟テ廣漠ナル平野鬱蒼タル森林ハ本縣無限ノ富源タルニ至ルヘシ

漁業

本縣ハ沿海七十七里南ハ黑湖ノ流域ニ接近シ北ハ豊後水道ノ前面ニ連ナルヲ以テ魚族ノ來游常ニ多ク加フルニ河川池沼ニ産スル魚族亦鮮少ナラサルヲ以テ漁業ノ獎勵ニ努ムルコト久シ即チ縣費ノ補助ヲ與ヘテ出漁ヲ獎勵シ漁船漁具ノ改良ヲ促シ共同製造所ノ設置ヲ爲シシメ漁撈、製造、養殖等ニ付諸種ノ試驗傳習及指導ヲナセリ爲ニ漸次發展ノ氣運ニ向ヒツツアリ而シテ大正十四年ニ於ケル水産物生産額ハ五百二十七萬六千四百八十六圓ヲ算シ前年ニ比シ七

十八萬七千六百六十一圓ノ増額ヲ示セリ

礦業

鐵水、石材、硫黃、銅並ニ砒礦等諸種ノ礦物ヲ産シ試掘區區百二十一ヶ所、探掘區區十五ヶ所アリ金屬鐵ハ東臼杵郡最モ多ク西臼杵郡、兒湯郡之ニ亞キ硫黃ハ西諸縣郡ヨリ出ツ而シテ大正十四年ニ於ケル礦産物生産額ハ八十三萬九千九百九十二圓ニシテ前年ニ比シ七千九百二十三圓ノ増加ヲ示セリ

工業

工産物價額ハ農産ニ亞キ本縣生産額ノ第二位トス而シテ工産品ノ主ナルモノハ蠶絲、酒類、醬油、肥料ニシテ各生産額百萬圓以上ニ達シ之ニ亞クモノハ瓦、菓子、木製品、茶、和紙、蠶製品、疊、下駄、刃物類、織物、傘、竹製品、大根切干、樟腦、麥粉、炭俵、植物油、車、樟腦油、製麻及皮革製品等トシ各十萬圓以上ヲ産ス而シテ本年ニ於ケル工業生産額ハ三千百五十三萬六千三百七十圓ヲ算シ之ヲ前年ニ比スレハ三百三十四萬二千四百二十圓ノ増額ナリトス而シテ近時交通機關ノ備ハリシト一面又物資ノ豊富ナルトニヨリ本縣ノ工業ハ逐年發達ノ趨勢ヲ示シツ、アリ

第五 商業

(總覽)

由來本縣ハ交通運輸ノ便惡シク商業ノ知キ萎靡不振ヲ免レサリシモ近來交通機關ノ發達ニ伴ヒ漸次好況ニ向ヒ新興宮崎ノ色彩ハ愈々濃厚ノ度ヲ加ヘ行ク傾向アルハ賀スヘキ現象ナリ本年ノ輸出總額ハ六千九百七十九萬五千五百八十九圓ニシテ前年ニ比シ千百三十三萬五千四百七十七圓ノ増加ヲ示ス輸出品中主要ナルモノハ米、繭、木材、木炭、生糸、肥料、蠟燭等ニシテ何レモ價額百萬圓以上ノ商況ヲ示セリ本年輸入總額ハ四千二百五十一萬五千四百二十八圓ニシテ其中主要ナルモノハ酒類、織物類、煙草、繭等ナリ

第六 金融及貯蓄

本年度ニ於ケル本縣一般經濟界ハ大勢依然トシテ萎靡不振ノ狀態ヲ脱スルコト能ハス從ツテ一般財界ハ整理緊縮ノ方向ヲ辿リ新規事業ノ計劃ノ如キ何等見ルヘキモノナク本縣主要產物タル林產物ノ如キ尙久シキニ亘ル不況ヲ啣ツノ狀況ニシテ一般商業界又沈滞ノ域ヲ脱スルチ得ス只本年度米麥其ノ他ノ農作物ハ近年稀ナル豐收ニシテ殊ニ產繭實收益ノ豊富ナリシ事ハ消費節約ト相俟ツテ農村經濟ヲ相當潤ヒアラシムルニ至リ農村金融ニ好影響ヲ與ヘ購買力ノ増進トナリ之カ一般商況ニ及ホス所アリ年末ニ近クニ從ヒ幾分カ景氣好轉ノ兆ヲ現出セル

モ米價ハ一進一退ニシテ安定スル所ヲ知ラス沈滞セル農村經濟ヲ救済スルニ十分ナリシトハ言フヘカラサルモ總シテ當地金融ハ一般ニ緩漫ニシテ預金貸出共ニ漸増ノ趨勢ナ現ハシ圓滿ナル經過ヲ以テ靜穩ノ間ニ過シ得タルハ欣フベシ本年縣下銀行總預金ハ二億四百九十萬千九百十五圓年末現在三千五百萬五千七百四十一圓ニシテ總貸金ハ一億七千二百六萬六千九百八十八圓年末現在四千三百三十三萬八千七百七十二圓トス之ヲ前年ニ比スレハ總預金ニ於テ千四百九萬八千三百四十一圓年末現在ニ於テ三百七十七萬八千二百三圓ヲ増加シ總貸金ニ於テモ二百二萬七千三百三十三圓ヲ年末現在ニ於テ二百三十七萬二千二百五圓ヲ増加セリ

第七 教育

大正十四年度學齡兒童ノ總數ハ十二萬六千三百七十一人ニシテ内既ニ就學ノ始期ニ達シタル者十萬八千九百九十四人ナリ之ヲ細則スレハ就學者十萬八千三百四十八人不就學者六百四十六人ナリトス就學及出席ニ付テハ之カ督勵ニ努メタル結果漸次良好トナリ今ヤ就學歩合百中九十九人四分一厘出席歩合百中九十六人三分七厘ニ達セリ尙貧困兒童ノ就學ニ付テハ特ニ市町村ニ於テ學用品ノ給與ヲ爲ス等相當保護獎勵ノ方法ヲ講シ國民教育ノ普及發達ヲ圖リツ、

アリ小學校ハ通學ノ便否教育上ノ利弊ヲ考査シ適當ニ施設シ本年度末ニ於テハ公立二百五十九校分教場五十二ヲ算ス内尋常小學校ハ百二十九校尋常高等小學校ハ百三十校ニシテ之ヲ前年ニ比スレハ尋常小學校ニ於テ四校ヲ減シ尋常高等小學校ニ於テ六校ヲ増ス又公立小學校兒童數ハ十萬七千三十七人ニシテ前年ニ比シ五百八十七人ヲ増加ス之ヲ二千二百十二學級ニ編制シ一學級平均四十八人四分ニ當ル教員數ハ二千七百三十八人ニシテ内本科正教員千八百五十六人ヲ占メ十學級ニ付平均八人四分ノ割合ナリトス師範學校ハ一、中學校ハ公立六、私立一高等女學校ハ公立一、私立二、實業學校ハ農業(甲)公立三、農業(乙)公立四、商業(甲)公立三、工業(甲)公立一、職業(乙)公立一、私立一ニシテ校數ニ於テ前年ニ比シ高等女學校一ヲ増加シタリ訓育ノ方法トシテ專ラ學力ノ進歩徳性ノ涵養ニ努メツツアリ

公學費ノ總額ハ四百十四萬七千三百七十一圓ニシテ之ヲ費途ニ依リ區別スレハ小學校費二百三十六萬九百十二圓師範學校費十九萬五千三百四十九圓中學校費三十萬二千八百六十七圓高等女學校費二十一萬三千九百八十八圓實業學校費五十一萬二千三百九十三圓幼稚園費六千四百八十七圓圖書館費二萬二千七百三十圓其ノ他ノ諸費五十三萬二千六百四十五圓トス而シテ之レカ費用ノ負擔ニ依リ區分スレハ縣費百十九萬三千九百十四圓ニシテ市町村費ハ二百九十

五萬三千四百五十七圓ナリ之ヲ百分比例ニ依リ示セハ縣費二八・七九市町村費七一・二一ノ割合ナリ

而シテ之ヲ前年度ニ比スレハ小學校費十八萬四千四百三十二圓、中學校費六萬千七百三十四圓、高等女學校費五萬五千五百七十一圓、圖書館費三千二十圓其ノ他ノ諸費一萬三千五百二十九圓ヲ減シ師範學校費六萬二千七百三十七圓實業學校費六萬九千九百六十六圓、幼稚園費四百六十圓ヲ増加シタル結果總額ニ於テハ十八萬五千二百二十三圓ノ減少ヲ示セリ

第八 財政

經費 大正十四年度國庫支辨ノ縣經費ハ九十萬五千五百六十七圓ニシテ内經常部八十四萬百五十五圓臨時部六萬五千四百十二圓トス之ヲ前年ニ比スレハ經常部ニ於テ二萬五千六十三圓ヲ減シタルモ臨時部ニ於テハ六百六十三圓ヲ増加シタルヲ總計ニ於テ二萬四千四百圓ノ減少ヲ示セリ又本年度縣經費ハ歲入決算額五百五十二萬六千七百七十五圓歲出總計四百四十九萬七千三百五十九圓ニシテ内經常部二百七十一萬九千四百七十三圓臨時部百七十七萬七千八百八十六圓ナリトス之ヲ前年度ニ比スレハ歲入ニ於テ十萬九千五百二十五圓ヲ減シ歲出ニ於テモ三萬三

千八百三十八圓ヲ減ス之レ財政緊縮斷行ノ結果ナリ
 市町村費ハ歲入六百四十六萬五千六百九十一圓歳出六百萬四千九百八十一圓ニシテ前年度ニ
 比シ歲入ニ於テ四十四萬七千二百五十五圓歳出ニ於テ三十四萬五千六百六十二圓ノ減少ヲ示シ水
 利組合費ハ歲入十二萬百七十四圓歳出九萬九千六百四十五圓ニシテ之レ亦前年度ニ比シ歲入
 一萬三千四百五十一圓歳出二萬九千九百三十七圓ノ減少ナリトス

諸稅負擔

大正十四年度國稅總額ハ三百七十八萬八千四十一圓ニシテ内直接稅二百十六萬八千八百四
 十五圓間接稅百六十一萬九千九百九十六圓ナリ而シテ之レ前年度ニ比スレハ間接稅ニ於テハ
 四萬五千九百六十一圓ヲ減シタルモ直接稅ニ於テ五萬四千八百四十五圓ヲ增加シタル結果總
 額ニ於テハ八千八百八十四圓ノ增加ナリ本年度縣稅ハ二百八十九萬五千七百七十二圓ニシテ前
 年度ニ比シ十二萬三千四百五十圓ノ減少ナリ
 市町村稅ハ三百九十三萬四千四百二十二圓ニシテ前年度ニ比シ九萬二千五百六十六圓ノ減少ヲ
 示シ又水利組合費賦課額ハ五萬四千三百八十二圓ニシテ前年度ニ比シ千百三圓ノ增加ナリ而
 シテ現住一戸ノ負擔額ハ直接國稅十七圓五十六錢四厘縣稅二十三圓四十四錢六厘市町村稅三
 十一圓八十三錢八厘水利組合費賦課額四十四錢ニシテ合計七十三圓二十八錢八厘トナリ前年

ニ比シ二圓三十七錢七厘輕減ヲ示セリ

宮崎縣全圖



附錄第一 管轄地沿革

明 治 元 年	既肥藩 鹿兒島藩 高鍋藩 延岡藩 伊藤鑾之助 島津久純 秋月種事 既肥藩預 延岡藩預 高鍋藩預 日田縣 人吉藩預 佐土原藩預 菊池則忠	富高縣 日田縣 日田縣 日田縣	既肥縣 鹿兒島縣 高鍋縣 延岡縣	明治二年 明治三年	既肥縣 鹿兒島縣 高鍋縣 延岡縣	明治四年	都城縣 美々津縣 美々津縣	明治五年	宮崎縣 鹿島縣 宮崎縣	明治六年 明治九年 明治十年	宮崎縣 鹿島縣 宮崎縣
------------------	--	--------------------------	---------------------------	--------------	---------------------------	------	---------------------	------	-------------------	----------------------	-------------------

(附錄)

郡市町村名	大字	面積 方里	現住戸數	現住人口
本城村	本城、崎田	三、九八	七二九	三、九八九
北方村	南方、北方、秋山、串間	一、九七	七三〇	四、三六四
福島町	奴久見、高松、西方	二、五四	一、三九七	九、七〇八
大東村	奈留、大平、一氏、大矢取	五、八二	九〇三	五、〇五四
榎原村	大窪、橋ノ口	二、五一	四六八	二、四三九
南郷村	津屋野、谷ノ口、脇本、中村、湯上、營波	二、七八	一、四三〇	八、六二八
細田村	毛吉田、萩ノ嶺、上方、下方、塚田	一、七三	九七七	六、二一〇
酒谷村	一	五、五九	六五三	四、三三六
北郷村	郷ノ原、大藤、北河内	一、五九	九八〇	六、一九九
鶴戸村	宮浦、伊比井、富士	四、二六	四三九	二、七九〇
東郷村	益安、松永、東辨分、平山、風田、殿所	一、五三	六三三	四、〇五九
油津町	一	〇、〇七	一、二〇一	六、四八四
吾田村	星倉、隈谷、戸高、西辨分、平野	二、〇三	一、〇六三	六、三三八
飼肥町	楠原、吉野方、板敷、本町、今町	二、七四	一、五二六	八、七六六

郡市町村名	大字	面積 方里	現住戸數	現住人口
市木村	一	二、四三	四六三	二、六四三
都井村	都井、大納	二、五三	四二四	二、七〇八
計	五十市村	五、〇九	一四、〇八	八四、三三三
中郷村	横市、五十町	一、七五	一、二三九	八、〇一九
三股村	梅北、安久、豊満	四、八四	一、四七八	八、八四六
山ノ口村	宮村、樺山、長田、餅原、藝池	七、二九	一、九六六	三、三三七
高城村	富吉、花木、山之口	六、二七	一、一五八	六、五三三
沖水村	大井手、櫻木、穂満坊、石山、右水、四家、高城	六、三三	一、七八三	二、一三三
志和池村	高木、金田、川東、郡元	一、六八	二、六〇三	二、二〇六
庄内町	岩瀨、丸谷、野々美谷、上水流、下水流	一、八三	九七一	七、四二八
西嶽村	一	一、七九	一、五二〇	九、四四五
山田村	一	六、六三	七三九	五、〇〇九
高崎村	山田、中霧島	四、〇二	一、二〇〇	八、〇〇九
計	東霧島、笛水、江平、前田、繩瀬、大牟田	五、八六	一、八二〇	一、一三四
計	一	四八、一九	二五、四三六	九八、五七

(附録)

北諸縣郡

南那珂郡

郡市町村名	大字	面積	現住戸數	現住人口
小林町	細野、十日町、五日町、堤、水流迫、東方、眞方、北西方、南西方	一三、三六	四、七〇五	二六、〇四五
高原村	後川内、西麓、蒲幸田、廣原	五、五七	一、七三三	九、七六二
野尻村	紙屋、東麓、三ヶ野	五、九四	一、三九八	七、六四一
須木村		一五、八六	五、一八	二、八八八
飯野村	原田、大河平、杉水流、前田、坂元、大明司、末永、上江、今西、池島	一一、八二	二、六四一	一、二六三
加久藤村	小田、栗下、西長江浦、東長江浦、東川北、灰塚、永山、榎田、湯田、西郷	四、六	一、〇四	五、一七六
眞幸村	水流、西川北、浦、島内、柳水流、内堅、龜澤、向江、昌明寺、京町、岡松	三、九四	一、二四四	六、七四〇
計		七〇、七五	一三、三三三	四〇、八七六
高岡町	浦ノ名、五町、内山、高岡、飯田、花見、高濱	七、三三	一、七三四	九、九七四
穂佐村	小山田、上倉永、下倉永、宮水流	二、七	四九〇	二、六六七
倉岡村	堤内、金崎、糸原、柳瀬、有田、吉野	〇、七五	五〇五	二、八五七
木脇村	木脇、岩知野、塚原、三名	一、一〇	五一〇	二、七九八

郡市町村名	大字	面積	現住戸數	現住人口
東諸縣郡	本庄町	一、九	一、六一	九、二〇三
	八代村	五、五七	八六一	四、四三六
	綾村	六、二〇	一、一五〇	六、三九八
	計	二四、九〇	六、八六一	二八、三三三
	高鍋町	一、一〇	一、六九九	八、五〇五
	上江村	一、八〇	八二二	四、六八四
	富田村	一、八七	一、〇二七	五、九四〇
	新田村	二、一〇	九五一	四、六〇七
	妻町	二、〇五	一、六九四	九、三三四
	都於郡村	一、七九	八三	四、七四五
	三財村	五、五二	一、〇八七	五、六四二
	三納村	五、四六	八五六	五、〇八四
	西米良村	一七、六六	九五五	四、七七七
	東米良村	一一、三三	六八九	四、一九〇
	上穂北村	四、三一	一、一六八	六、九二六
兒湯郡	須志田、北本庄、森永、竹田、宮王丸、十日町、六日町、向高、田尻、嵐田、南本庄			
	伊佐生、八代北侯、八代南侯、深年北侯、南侯、入野			
	北高鍋、南高鍋、蚊口浦、高鍋町			
	上江、持田			
	上富田、下富田、日置、三納代			
	新田、伊倉			
	現王島、黒生野、岡富、清水、三宅、右松、妻町、妻右松町			
	鹿野田、都於郡、岩爪、荒武、山田			
	藤田、下三財、上三財、加勢、寒川			
	平郡、三納			
	小川、村所、板屋、越野尾、上米良、竹原、横野			
	銀鏡、上揚、八重、中尾、尾八重、中之又			
	南方、穂北、調殿、童子丸			

(附録)

郡市町村名	大字	面積	現住戸數	現住人口
木城村	高城町、高城、川原、石河内、椎木、(新シキ村)	七、三七	一、〇六三	五、四四五
川南村	平田、川南	五、八三	一、六一〇	九、一四四
都農町	都農町、川北	六、六三	一、五五二	九、六七〇
美々津町	美々町、高松	一、〇七	七五〇	三、九八八
計	七五、八八	二六、七六	九二、七二
延岡町	柳澤町、中町、南町、北町、元町、博勢町、紺屋町、岡富	〇、〇三	八七五	四、二八〇
岡富村	岡富、方財島	一、四三	一、七三三	九、三三一
恒富村	三須、恒富、出北	一、四三	二、二二五	一、一九七
伊形村	赤水、鯛名、伊福形、櫛津土々呂	一、七七	一、一四二	七、四二八
門川村	門川尾末、川内、加草、庵川	七、七五	一、七四三	一、一四四
細島町	財光寺、鹽見、富高、日知屋	〇、一一	七二二	四、〇一一
富高町	幸脇、平岩	四、四四	二、二七八	一〇、三九六
岩脇村	山陰、八重原迫之内、坪谷、下三ヶ	一、九二	七〇三	三、四六七
東郷村	一四、一八	一、四三五	七、八六八

郡市町村名	大字	面積	現住戸數	現住人口
南郷村	上渡川、中渡川、鬼神野川、神門、水清谷	一、四七	九八二	五、六五七
西郷村	山三ヶ、小原、田代、立石	九、八七	九九四	六、一九六
北郷村	宇納間、入下、黒木	七、八五	七七三	四、九五五
北方村	三輪、南方、大貫	一三、〇〇	一、四六一	九、二二六
南方村	大武、栗野名、稻葉崎、祝子、川島	四、四二	一、二六五	七、八七五
東海村	川内名、長井	六、六三	一、五三三	一〇、二二二
北川村	浦尻、須怒江、熊野江、島野浦	一八、一〇	一、三六九	七、六五七
南浦村	古江、市振、宮野浦、三川内	二、九一	五六三	三、六七七
北浦村	六、五五	九七八	五、八八一
計	二二、八六	三、七九三	三〇、二九
高千穂町	三田井、押方、向山	四、八八	一、二四五	八、七〇三
上野村	上野、下野	二、五一	五五〇	三、八三三
岩戸村	山裏、岩戸	一〇、七四	八〇七	五、七三二
七折村	五、七三	八三五	六、四五二
岩井川村	岩井川、分城	六、〇九	五九七	四、三三四
西白杵郡	二二、一八	七五〇	五、三三三

(附録)

(附錄)

署名	所在地	派出所駐在所	面積	郡市	町	村	名
宮崎警察署	宮崎市	●▲△×	三・二四	宮崎郡	赤江町、櫻村、住吉村、廣瀬村、佐土原町、那珂村、瓜生野村、生目村、清武村、田野村、青島村、木花村		
飯肥警察署	南那珂郡飯肥町	●	三・三三	南那珂郡	飯肥町、酒谷村、細田村半部、榎原村		
油津警察署	郡油津町	●	一・八五	南那珂郡	吾田村半部、東郷村、鶴戸村、北郷村		
福島警察署	郡福島町	●	一・六五	南那珂郡	油津町、南郷村、市木村、吾田村半部		
都城警察署	郡都市	△×	四・四五	北諸縣郡	東村、本城村、都井村、北方村、大		
小林警察署	郡小林町	●	六・七一	郡都市	中郷村、五十市村、沖水村、三股村、高城村、山之口村、高崎村、庄内町、西嶽村、山田村、志和池村		
高岡警察署	東諸縣郡高岡町	●×	二・五四	東諸縣	小林町、須木村、野尻村、高原村、加久藤村、飯野村、眞幸村		
					高岡町、穂佐村、倉岡村、木脇村、八代村、本庄町、綾村		

附錄 第四 警察管區

郡市町村名	大字	面積	現住戶數	現住人口
宮崎市	下福良、大河内、不土野、松尾	三、八三	一、二七九	八、四〇七
都城	桑野内、三ヶ所	四、八五	三、八〇	二、一〇八
計	田原、河内、五ヶ所	六、二六	七、〇〇	四、六六六
宮崎	田原、河内、五ヶ所	三、五一	五、八三	三、五〇九
都城	上別府、上野町、川原町、江平町、松山町、瀬頭、中村、太田町、古城、福島、大塚、源藤、下北方、大島、花ヶ島、村角、南方、池内	九、五七	七、六六	五、〇〇四
計	宮丸、下長飯、上長飯、西町、上町、中町、下町	二、九六	八、二三	四、二二三
合計		三〇、一〇	六、〇〇	三三、二四二

× 巡查部長派出所
 △ 巡查派出所
 ▲ 請願巡查派出所
 ○ 水上派出所
 ● 警部補派出所

署名	所在地	派出所駐在所	面積	郡市	町	村	名
高鍋警察署	兒湯郡高鍋町	○	二五・六	兒湯	高鍋町、上江村、木城村、都農町、川南村、美々津町、富田村、新田村		
妻警察署	全郡妻町	△	四九・七	兒湯	妻町、都於郡村、三財村、三納村、上穂北村、西米良村、東米良村		
細島警察署	東白杵郡細島町	○	四三・四〇	東白杵	西郷村、富高町、岩脇村、東郷村、細島町、南郷村		
延岡警察署	全郡延岡町	△	七三・八〇	東白杵	延岡町、北郷村、門川村、伊形村、北方村、北浦村、北川村、南浦村、東海村、南方村、恒富村、岡富村		
高千穂警察署	西白杵郡高千穂町	×	四六・五三	西白杵	高千穂町、諸塚村、七折村、岩井川村、岩戸村、上野村、田原村		
鞍岡警察署	全郡鞍岡村	×	四三・六四	西白杵	鞍岡村、三ヶ所村、椎葉村		
合計		●○▲△×	五〇一・七三				

附錄 第五

裁判及登記管區

裁判所名	直轄、出張所	所在地	管轄區域
宮崎地方裁判所	直轄	宮崎	宮崎縣一圓
宮崎區裁判所	直轄	宮崎市	宮崎市、宮崎郡ノ内清武村、生目村、瓜生野村、赤江町
	出張所	宮崎郡田野村	宮崎郡ノ内田野村
	出張所	宮崎郡廣瀬村	宮崎郡ノ内廣瀬村、住吉村、兒湯郡ノ内富田村
	出張所	宮崎郡青島村	宮崎郡ノ内青島村、木花村
	出張所	宮崎郡佐土原町	宮崎郡ノ内佐土原町、那珂村、兒湯郡ノ内新田村
	出張所	東諸縣郡高岡町	東諸縣郡ノ内高岡町、穆佐村、倉岡村
	出張所	本庄町	東諸縣郡ノ内本庄町、木脇村、綾村、八代村
	出張所	兒湯郡高鍋町	東諸縣郡ノ内高鍋町、上江村、木城村
	出張所	都農町	兒湯郡ノ内川南村、都農町、美々津町
	出張所	西米良村	兒湯郡ノ内西米良村、西米良村

(附錄)

熊本稅務監督局	監督局	附錄 第六	
		稅務署	稅務管區
.....	稅務署	熊本市	管轄區域
.....	熊本市	市町村	數
高千穗區裁判所	直轄出張所	東白杵郡岡富村	東白杵郡ノ内延岡町、岡富村、恒富村、伊形村、南方村、東海村、北川村
延岡區裁判所	直轄出張所	全郡 北方村	東白杵郡ノ内北方村
	出張所	全郡 西郷村	東白杵郡ノ内西郷村、北郷村
	出張所	全郡 富高町	東白杵郡ノ内富高町、岩脇村、門川村、細島町
	出張所	全郡 東郷村	東白杵郡ノ内東郷村
	出張所	全郡 南郷村	東白杵郡ノ内南郷村
	出張所	全郡 北浦村	東白杵郡ノ内北浦村、南浦村
	出張所	西白杵郡高千穗町	西白杵郡ノ内高千穗町、上野村、岩戸村、田原村
	出張所	全郡 鞍岡村	西白杵郡ノ内鞍岡村、三ヶ所村、椎葉村
	出張所	全郡 岩井川村	西白杵郡ノ内七折村、岩井川村
	出張所	全郡 諸塚村	西白杵郡ノ内諸塚村

熊本稅務監督局	監督局	附錄 第六	
		稅務署	稅務管區
.....	稅務署	熊本市	管轄區域
.....	熊本市	市町村	數
飯肥區裁判所	直轄出張所	兒湯郡三財村	兒湯郡ノ内都於郡村、三財村、三納村
	出張所	南那珂郡飯肥町	南那珂郡ノ内飯肥町、吾田村、油津町、東郷村、鷗戸村、北郷村、酒谷村
	出張所	全郡 南郷村	南那珂郡ノ内南郷村、細田村、榎原村、市木村
	出張所	全郡 福島町	南那珂郡ノ内福島町、本城村、北方村、大東村、都井村
	出張所	都城市	都城市、北諸縣郡ノ内五十市村、中郷村、三股村、沖水村
	出張所	北諸縣郡高城村	北諸縣郡ノ内高城村、山之口村
	出張所	全郡 庄内町	北諸縣郡ノ内庄内町、西嶽村、山田村、志和池村
	出張所	全郡 高崎村	北諸縣郡ノ内高崎村
	出張所	西諸縣郡小林町	西諸縣郡ノ内小林町、野尻村、須木村、高原村
	出張所	全郡 加久藤村	西諸縣郡ノ内加久藤村、眞幸村、飯野村
都城區裁判所	直轄出張所	都城市	都城市、北諸縣郡ノ内五十市村、中郷村、三股村、沖水村
	出張所	北諸縣郡高城村	北諸縣郡ノ内高城村、山之口村
	出張所	全郡 庄内町	北諸縣郡ノ内庄内町、西嶽村、山田村、志和池村
	出張所	全郡 高崎村	北諸縣郡ノ内高崎村
	出張所	西諸縣郡小林町	西諸縣郡ノ内小林町、野尻村、須木村、高原村
	出張所	全郡 加久藤村	西諸縣郡ノ内加久藤村、眞幸村、飯野村

福島	飯肥	都城	加久藤	小林	綾	宮崎
南那珂郡福島町	南那珂郡飯肥町	都城	西諸縣郡加久藤村	西諸縣郡小林町	東諸縣郡綾村	宮崎市
南那珂郡ノ内福島町、北方村、大東村、本城村、市木村	南那珂郡ノ内飯肥町、酒谷村、榎原村、南郷村、細田村、吾田村、油津町、東郷村、鶴戸村、北郷村(大字北河内ノ一部ヲ除ク)	都城市、北諸縣郡(山之口村大字山之口ノ一部ヲ除ク)	西諸縣郡加久藤村、飯野村、眞幸村(小林町ノ一部)	西諸縣郡(小林町ノ一部ヲ除ク) 高原村、野尻村、須木村ノ一部	東諸縣郡ノ内八代村、本庄町、木脇村、綾村、西諸縣郡ノ内須木村ノ一部	宮崎市、宮崎郡一圓、東諸縣郡ノ内高岡町、穂佐何、倉岡村、北諸縣郡ノ内山之口村ノ一部 南那珂郡ノ内北郷村ノ一部
村	町	市	町	町	町	市
六	(一)七二	(一)九一	(一)三	(二)二	(一)三	(二)三二

附錄 第七

營林署管區

()ヲ附シタルハ他ノ營林署ノ管轄ニ跨ルモノナリ

監督局	稅務署	所在地	管轄區域	市町村數
宮崎稅務署	宮崎稅務署	宮崎市	宮崎郡 全部	一
飯肥稅務署	南那珂郡飯肥町	東諸縣郡 全部	南那珂郡 全部	一
都城稅務署	都城	北諸縣郡 全部	都城市 全部	一
高鍋稅務署	兒湯郡高鍋町	西諸縣郡 全部	兒湯郡 全部	一
延岡稅務署	東白杵郡延岡町	東白杵郡 全部	東白杵郡 全部	一
高千穗稅務署	西白杵郡高千穗町	西白杵郡 全部	西白杵郡 全部	一
熊本市京町	西白杵郡一圓、東白杵郡一圓	西白杵郡一圓、東白杵郡一圓	西白杵郡一圓、東白杵郡一圓	二
兒湯郡高鍋町	兒湯郡一圓	兒湯郡一圓	兒湯郡一圓	二

名稱	所屬	町	村	高低	面積	水利ノ便否
大塚原(一名東原)	兒	上飯	北野村	平	七〇町	否
南木池	兒	川	南野村	平	六〇	否
大原	兒	川	南野村	平	五〇	否
曾木ノ	東	川	南方村	高	三六〇	否
仁反野	東	高	岡方村	高	三六〇	否
大窪	兒	川	肥南村	高	二七〇	否
亂	南	肥	肥南村	高	二五〇	否
唐瀨原(一名ガ)	兒	川	肥南村	平	二二〇	便
二山	西	小	林南村	平	二二〇	否
山神	北	高	崎方村	平	一九三	否
東原	東	高	崎方村	高	一八六	否
岡本	東	高	崎方村	高	一八〇	否
舞野	西	飯	野村	平	一五〇	否

名稱	所屬	町	村	高低	面積	水利ノ便否
北木野	西	飯	野村	平	一五〇	否
六原	西	代	原村	高	一三〇	否
大倉	西	原	原村	高	一三〇	否
樽木	南	小	酒田村	高	一一〇	否
後藤	兒	新	林田村	平	一一〇	否
長原	西	湯	湯田村	平	一一〇	便
宮ノ	北	中	鄉代村	高	一〇〇	否
尾平	北	中	鄉代村	平	一〇〇	否
日本	北	諸	諸縣村	高	一〇〇	否

河川名	水源池名	流域十里以上	管內經	舟
美々津川	西白杵郡椎葉村大字不土野	東白杵郡東海村大字川島	三・二四	一・二九
五ヶ瀬川	西白杵郡岩脇村大字幸脇	東白杵郡岩脇村大字幸脇	三・二四	一・二九

(附錄)

河川名	水源地名	流末地名	管内經 過里程	舟 域
大淀川	鹿兒島縣噲啞郡末吉町大字南郷	宮崎郡檳村大字吉村	一三・〇六	一六・〇五
一ッ瀬川	西臼杵郡椎葉村大字大河内	兒湯郡富田村大字富田	二〇・〇〇	七・〇〇
高鍋川(下流小丸川)	西臼杵郡椎葉村大字大河内	兒湯郡上江村大字持田	一七・二九	四・一八
大淀川支流(本庄川)	熊本縣球磨郡久米村大字久米	東諸縣郡倉岡村大字金崎	一六・二〇	三・〇〇
伊鈴川	東臼杵郡北郷村大字宇納間	東臼杵郡門川村大字門川	一四・〇三	四・一八
支流北川(上流田代川)	大分縣大野郡重岡村大字重岡	東臼杵郡東海村大字川島	一三・三三	七・〇〇
一ッ瀬川支流(寒川)	兒湯郡西米良村大字横野	兒湯郡新田村大字伊倉	一三・〇〇	二・〇〇
廣渡川支流(酒谷川)	南那珂郡酒谷村	南那珂郡吾田村大字平野	一一・〇五	七・二五
福島川	北諸縣郡中郷村大字安久	南那珂郡福島町大字西方	一〇・一八	四・二五
清武川	宮崎郡田野村	宮崎郡木花村大字熊野	一〇・〇三	二・二二
大淀川支流(安永川)	北諸縣郡西嶽村	北諸縣郡中郷村大字安久	一〇・〇〇	一

附錄 第一二

瀑布

高サ五十尺以上(高サ順)

名	稱	所	在	地	高	幅
瀧ヶ	脇瀧	兒湯郡川南村大字川南	字瀧ヶ脇		二二〇	一三
龍ヶ	岩谷瀧	西臼杵郡上野村大字上野			一八〇	六〇
箭宮瀧	(行膝瀑布)	東臼杵郡南方村大字南方	行膝山		一八〇	二二
妙見	瀧	兒湯郡木城村大字石河内			一八〇	一八
矢研	瀧	兒湯郡都農町地内	尾鈴山		一六八	九
繼子	瀧	西諸縣郡須木村字轟下			一三四	六
明泉	布瀧	兒湯郡都於郡村大字鹿野	田字瀧下		一一〇	六〇
土々	呂瀧	西臼杵郡上野村大字上野			一一〇	三〇
六彌	太ノ瀧	西臼杵郡椎葉村大字下福	長上椎葉		一一〇	三〇
ウノ	コノ瀧	西臼杵郡三ヶ所村			一一〇	二二
鳴智	ノ瀧	西臼杵郡田原村大字河内			一〇〇	一〇
那智	ノ瀧	東臼杵郡東海村大字川島	字崩ヶ内		七九	一八
篠原	瀧	兒湯郡川南村大字川南	字丸尾		七三	三〇
小布	瀧	南那珂郡酒谷村			七三	九
龍宮	瀧	西臼杵郡田原村大字五ヶ所			七〇	四〇
觀音	瀧	兒湯郡都農町地内	舊牧内		六〇	六〇

(附錄)

名稱	所在地	地積	高	幅
觀音瀧	兒湯郡農町地内舊牧内		六尺	一〇尺
關之尾瀧	北諸縣郡庄内町字城瀨		五尺	一〇尺

附錄 第一三

池沼湖

面積十町步以上(面積順)

名稱	所在地	地積	面積	廣	表
御池	西諸縣郡高原村大字蒲牟田	三町	一〇町	八・二町	八・二町
六波ノ池	西諸縣郡飯野村大字末永	二町	三町	六・三町	六・三町
池田	兒湯郡富田村	二町	三町	一・三町	一・三町
御池	西諸縣郡飯野村大字末永	二町	三町	四・三町	四・三町
切通池	兒湯郡富田村	三町	七町	六・四町	二・二町
織ノ池	西諸縣郡飯野村大字末永	三町	七町	四・〇町	四・〇町
永池	宮崎郡住吉村大字島之内	二町	四町	一・一町	八・五町
栗野田	兒湯郡富田村	三町	二町	〇・一六町	六・〇三町

金銅ヶ池

東臼杵郡南方村字里露

二

一〇

一・三五

一・五〇

附錄 第一四

島嶼

名稱	所屬地名	周圍面積	地積	最近陸地	陸地程
島之浦	東臼杵郡南浦村	三・〇〇	〇・三〇	東臼杵郡北浦村	〇・一八
大島	南那珂郡南郷村	二・〇四	〇・一〇	南那珂郡油津町	三・〇〇

附錄 第一五

名所舊蹟

名稱	摘要	所在地
官幣宮崎神宮 大社	神武天皇ヲ奉祀ス、崇神天皇ノ朝天健甕龍命初メテ祠ヲ皇居ノ舊地ニ建テテ之ヲ祭ル現今ノ社殿ハ明治四十年ノ竣成ニシテ結構壯麗神苑亦廣潤草樹泉石頗雅趣ニ富ム苑内ニ徵古館アリ本縣古今ノ遺物史料ヲ陳列セリ	宮崎市下北方

(附錄)

名稱	摘要	所在地
景清廟	宮崎市ノ北一里ニ在リ往時寺アリテ神集山沙汰寺ト云フ今唯廟祀ノミナ存セリ古來眼疾ニ驗アリトシ賽詣常ニ絶ユルコトナシ境内ニ景清ノ娘人丸姫ノ墓石アリ又春日ト稱スル景清遺愛ノ琵琶今尙附近ノ人家ニ藏セリ	宮崎市下北方
小戸神社	景行天皇熊襲親征ノ時勅願ノ創建ニ係リ諸冊ニ神ヲ祭ル往古ハ大淀河口今ノ榑村下別府ニ在リシカ寛文二年ノ震災ニ全村陥没シテ海トナル因テ現地ニ遷祀セリ舊地ハ所謂筑紫日向ノ小戸ノ橋ノ故址ナリト云ヘリ	宮崎市上野町
天神山	宮崎市太田町字中村ノ西數町一部ノ丘岡ニシテ東端ニ天満神社アリ丘上何レモ展望開瀾宮崎街悉ク眼底ニ落チ遙ニ大洋ノ渺茫白帆ノ徂徠ヲ望ム巖ニ縣農事試驗場園藝部ナ此地ニ置ク果樹彩草四時美觀ヲ呈ス西方ニ模範竹林アリ	宮崎市太田町
一葉ノ濱	空水一碧風光雄大ナリ松林ノ間稻荷神社アリ景致瀟灑又冷泉浴場アリ浴客四集ス松ニ孤葉多シ一葉ノ名因テ起ル	宮崎郡榑村新別府
縣江田神社	一葉ノ北一里諸冊ニ神ヲ祭ル日向式内四座ノ一ニシテ古社ナリ俗ニ産母神社トモ云フ境内老樹蒼蒼幽靜ヲ極ム	宮崎郡榑村江田

名稱	摘要	所在地
住吉神社	次郎ケ別府驛ノ東十五町ノ海濱ニ在リ社殿ハ松林ノ間東面シテ建ツ海波漂渺雲際ニ接シ展望絶佳ナリ樹亭ノ設アリ次郎ケ別府ヨリ人車鐵道ヲ通ス賽詣遊覽ノ客絶エス名物糖路飴及彈キ猿等アリ	宮崎郡住吉村驛路
縣生目神社	宮崎市ヲ西ニ一里餘品陀別命並景清ヲ合祀ス境域幽寂古來眼疾ニ功驗アリトシ遠ク縣外ノ來賽絶ユルコトナシ	宮崎郡生目村生目
久峰觀音	廣瀨町西方ト數町ノ丘上ニ在リ敏達帝ノ世僧日羅建立ス境内幽靜瀾望秀絶宮崎七堂加蓋ノ一トシテ賽詣常ニ多シ	宮崎郡廣瀨村下田島
青島	宮崎市ノ南方四里宮鐵青島驛ヲ下レハ東數町ノ海上ニ一小島アリ平時ハ半島ヲ成シ滿潮ニハ橋ヨリ行クヘシ周圍約半里岩身削落波狀ヲ呈シ頗ル奇觀ナリ草木ノ多クハ熱帶植物ニシテ就中蒲葵樹鬱然全島ヲ掩ヒ翠影滴瀟眞ニ青島ナリ中ニ神社アリ彦火々出見尊豐玉姫尊鹽土翁ヲ祀ル明治四十四年先帝陛下東宮ニ座シ此地ニ行啓アリ大正九年三月今上陛下亦行啓アラセラル近年各種ノ設備成リ遊客頗多シ	宮崎郡青島村折生迫
宮幣鶴戸神宮	丘陵起伏走セテ海ニ入り壯麗亂立怒濤咆哮スル所東面シテ一大洞窟アリ東西廿一間南北十六間高一丈八尺窟内ニ社殿ヲ建テ鶴草葺不合尊ヲ奉祀ス境内約七萬坪西方速日峰アリ御陵墓傳説トシテ宮内省ノ所管ニ屬セリ大正九年三月ニ今上陛下親シク參拜アラセラレタリ	南那珂郡鶴戸村宮ノ浦

名	稱	摘	要	所在地
榎原神社		萬治元年、肥前藩主伊東祐久初メテ殿ヲ造營ス。天照皇大神外五神ヲ奉祀ス。殿宇宏壯、境域幽雅、審詣常ニ絶エス。		南那珂郡 榎原村
梅ヶ濱		油津市街ノ東方一丘ヲ隔テタル海岸ニアリ。翠松皎灸相連リ、奇巖怪礁、瀟瀟ニ立テ、白波奔騰、雪山ヲ崩ス。右方ハ一望無涯、左方ハ鶴ノ岬ヨリ、風田一帶ノ松林ニ至ル。長汀、浦ヲ望ミ、景趣頗秀麗ナリ。又海水浴場ニ適シ、遠近ノ浴客頗多シ。		南那珂郡 油津町
縣神社	柱神社	國鐵都城驛ノ南ニアリ。天照皇大神豐受姫命ヲ祀ル。社殿清淨、神苑宏大ナリ。本社ノ西ニ接シテ、小松原公園アリ。		都城市 宮丸
攝護寺		本派本願寺ニ屬スル淨土眞宗ノ寺院アリ。西南ノ役後、初メテ幸田小路ニ一堂ヲ設ケ、説教所ニ充テタリシカ、明治十七年、現地ニ移リ、同十四年、改築セリ。地域廣大、堂宇輪奐、本尊阿彌陀如來ハ行基菩薩ノ作ナリト傳フ。近郷ノ名刹ナリ。		都城市 宮丸
關ノ尾瀧		安永川ノ上流、關ノ尾ニアリ。高九間、幅十八間、亂岩錯立スル所。飛泉奔迸、素練ヲ垂レ、殷雷轟々、壯快極マリナシ。		北諸縣郡 庄内町 城瀨
觀音瀧		衆水隻テ大淀川ニ合スル所。斷崖ノ間、激水奔放、飛沫花ノ如シ。輕舟一ノ下、壯快言フヘカラス。下流數里、急端又多シ。		北諸縣郡 高城村 有水

縣	狹	野	神社	名	稱	摘	要	所在地
霧島山				薩隅日三州ニ跨ル活火山ニシテ、海拔五千九百九十尺、巖々雲表ニ秀ツ。二峰アリ、東ヲ鑄嶽、西ハ韓國嶽トイヒ、峰ノ絶頂ニ天逆、霧アリ、滿山鄒躑多ク、山中所々池沼アリ、又山麓霧島温泉ハ浴客四時絶エス。				西諸縣郡 高原村 蒲牟田
御腰掛石				難守嶽ノ麓、道路ノ東側ニ在リ。景行天皇熊襲征討ノ途、次御駐紮ノ址ナリト云フ。現今玉垣ヲ繞ラシテ、之ヲ保存セリ。				西諸縣郡 小林町 細野
月知梅				宮崎市ヨリ國道ヲ經テ西方三里餘、大淀川ノ南岸、數町ニ在リ。往時ハ香積寺庭ハ一株ノ梅ニ過ギサリシカ、年ト共ニ繁街シ、枝々地ニ入テ根ヲ成シ、根ハ出テ、幹トナリ。起伏、蟠旋地ヲ掩フ。方二十間、頗奇觀ナリ。				東諸縣郡 高岡町 高濱
法華嶽				絶頂ニ藥師如來ヲ安ンヌ。瀾望、瀾達、東ニ日向、洋ヲ望ミ、西ニ櫻島ヲ瞰シ、鶴嶽、雙石ノ諸山、宮崎兒湯ノ諸邑、脚下ニ羅布シ、風光雄秀ナリ。山中淡彩、頗ル雅趣ナリ。				東諸縣郡 八代村
西都ノ原				西都原ノ高臺ニ一群ノ古墳アリ。大小數百、中央ニ二大墳アリ。東ヲ男狹穗塚ト稱シ、柄鏡ノ形ナシ。模壯大、天孫ノ御陵ナリト傳フ。西南ナルヲスニ、二重ノ濠ヲ呼フ。瓢形ニシテ、高四丈八尺、周圍四町四十五間、木花開耶媛ノ御陵ト稱ス。現ニ御陵墓參考地トシテ、宮内省ノ所管タリ。				兒湯郡 妻町 三宅

(附錄)

名稱	摘要	所在地
縣部萬神社	日向式内四座ノ一ニシテ木花開耶授テ祀ル老樟蒼蒼境地頗清遠ナリ附近ハ史蹟研究所水産試験場養魚池アリ	兒湯郡妻町
長谷観音	養老二年ノ開基ニシテ佛体十一面観音ハ高二丈三尺脇佛二体亦各一丈八尺アリ天平二年伊東尹祐ノ再建ニ係ル	兒湯郡三納村三納
國幣都農神社	日向式内四座ノ一ニシテ大己實命ヲ祀ル櫻樹道ヲ夾ミテ花時艶麗境内亦歩幽泉池配合頗古雅ナリ	兒湯郡都農町川北
座論梅	梅樹蟠旋地ヲ覆フ一反歩杖ハ下テ根トナリ根ハ上テ幹トナル頗奇觀ナリ四境亦幽邃花時曳杖ノ客遐邇競ヒ至ル	兒湯郡新田村湯ノ宮
可愛嶽	延岡市街ヨリ北方約二里ニアリ西南戰役ニ於ケル激戦地トシテ有名ナリ頂上ハ奇石磊々瞻望赤曠瀾ナリ	東白杵郡北川村長井
可愛山陵	可愛嶽ノ東南ニアリ規模大ナラスト雖古來天孫ノ御陵トシテ尊崇ス現今御陵墓傳説地トシテ宮内省ノ所管ナリ	東白杵郡北川村長井
行藤瀧	延岡ノ西北三里双峰元立東チ雄嶽西チ雌嶽ト云フ其峽間水勢奔激一大飛瀑ヲナス高サ十八丈素練ヲ懸ケタルカ如シ	東白杵郡南方村南方

三〇

窓ノ瀨	巨巖洞開一石橋ノ觀ヲナス所急水奔下激射頗壯觀ヲ成ス上流ハ又怪岩窄立碧潭アリ急湍アリ奇景百出ス	西白杵郡高千穂町三田井
天ノ岩戸	岩戸川ノ北岸丘岡ノ中腹ニ在リ對岸ニ岩戸神社アリ天照皇大神ヲ祭リ附近ニ神樂岡天ノ安河等ノ傳説地多シ	西白杵郡岩戸村岩戸

(附録)

三一

一、土地
第一位地置

縣廳所在地	宮崎市大字上別府	經緯	三三度分
管極	東白杵郡北浦村	經緯	三三度分
管極	西諸縣郡真幸村	經緯	三三度分
管極	南那珂郡都井村	經緯	三三度分
管極	北東白杵郡北川村	經緯	三三度分

第二面積及廣袤

全管	面積	方位	名	里	程	方位	名	里	程
五〇・七三	方里	西東	一	一	七二〇町	北南	一	一	四〇〇町

(土地)

(Table with multiple columns and rows, mostly illegible text)

郡市	面積	方位	地名	里	方位	地名	里
宮崎郡	二八・三〇 ^{方里}	西東	檜村大字吉村 生目村大字富吉	三・九 ^町	北南	青島村大字内海 廣瀬村大字下田島	一〇・二八 ^町
南那珂郡	五四・〇九	西東	油津町 大東村大字大矢取	六・三	北南	本城村大字北河内 北郷村大字北河内	一一・〇八
北諸縣郡	四八・一九	西東	山之口村大字山之口 西嶽村	八・〇五	北南	中郷村大字安久 高崎村大字笛水	八・一一
西諸縣郡	六〇・七五	西東	野尻村大字砥屋 眞幸村大字龜澤	二・三三	北南	高原村大字蒲牟田 須木村	八・〇三
東諸縣郡	二四・九〇	西東	倉岡村大字有田 高岡村大字浦之名	五・〇三	北南	穆佐村大字上倉永 八代村大字八代北俣	七・二四
兒湯郡	七五・八八	西東	高鍋町大字蚊口浦 西米良村大字上米良	一一・〇〇	北南	三財村大字上三財 東米良村大字尾八重	九・〇八
東臼杵郡	一一三・八六	西東	伊形村大字赤水 北方村	八・〇九	北南	東郷村大字下三ヶ 北川村大字川内名	一五・二五
西臼杵郡	九一・五七	西東	岩井川村大字分城 鞍岡村	九・二二	北南	椎葉村大字大河内 岩戸村大字山裏	一四・〇七

表

宮崎市	二・九六	西東		一・〇八	北南		三・〇九
都城	一・三三	西東		二・三〇	北南		二・〇〇

第三 官民有地總面積

(官有地ハ大正十五年三月三十一日現在ニシテ民有地ハ全十四年三月卅一日現在トス)

官有地	民有地		合計
	有租地	免租地	
大正十四年	一九〇、二五・三 ^町	二二三、四七・八 ^町	四一三、四八・一 ^町
大正十三年	一九三、五〇・七	二二三、三三〇・一	四一七、〇五九・七
大正十二年	一九七、八九五・三	二二三、六六三・〇	四二一、一三五・三
大正十一年	一九八、四七・二	二二一、六二四・八	四二〇、九三九・〇
大正十年	一九一、四三〇・八	二二〇、〇八二・五	四一一、五一一・三
宮崎郡	一三、二五〇・七	一五、三五九・五	二八、六一〇・二
市別			
宮崎	一三、二五〇・七	一五、三五九・五	二八、六一〇・二
合計	一、三三三・三	一、三三三・三	二、六六六・六

(土地)

三

大正十五年	第四種 官有地				合計
	第一種 社地	第二種 管各用地	第三種 山林原野一其	第四種 寺院地	
都	一五、一	一、四一五、六	三二、七	一、四五一、〇	一、四六六、一
宮	三三、九	二、八五一、四	一九五、五	三、〇七〇、九	三、一〇三、八
西	九、六二七、〇	三三、三三七、一	一、一六、七	三四、五三一、一	三四、一五八、一
東	五、六二六、九	四六、〇四七、〇	五一九、四	四七、一〇三、二	五三、七三〇、一
兒	三三、三七七、五	二六、四九三、二	五五〇、二	二七、七〇四、五	六〇、〇八二、〇
東	一四、九二七、五	二六、五八二、一	六六一、〇	一三、七八五、八	二八、七三三、三
西	五三、九八八、八	二五、五二七、一	四七四、六	二六、一七三、七	八〇、一六二、五
北	二六、八九五、七	四三、四九八、〇	二、二〇二、二	四六、三六、四	七三、一三三、一
南	三三、四九三、二	二六、三六、八	一九五、〇	二七、一〇一、〇	六〇、五九四、二
合計	二六〇、五	七、七三三、六	一八一、三三三、三	一一、二	一九〇、二三五、三

大正十四年	第四種 官有地				合計
	第一種 社地	第二種 管各用地	第三種 山林原野一其	第四種 寺院地	
都	二二、一	一、一	一	一	二五
宮	一八、三	四、七	一	一	二一、一
西	四四、一	一、四	九、五六六、〇	一四、二	三二、九
東	六〇、一	三、九	五、四九四、四	六六、四	一一、三
兒	二六、三	四、四六三、九	二七、七三一、一	一五〇、一	六、一
東	六、八	四	一四、八三七、七	八二、六	一〇、一
西	二〇、九	三、二四二、五	五〇、五五二、九	一七二、五	二二、七
北	二〇、三	五〇、八	二六、六二二、九	二〇、〇	二二、〇
南	四六、三	九	三三、四二五、八	二〇、〇	二、二
合計	二六〇、五	七、七八七、三	一八二、〇〇八、六	三、四三八、七	一九三、五〇七、一

(土地)

大正十五年三月三十一日現在

第五 民有々租地

六

全	管		畑		宅		山		林	
	段別	地價	段別	地價	段別	地價	段別	地價	段別	地價
大正十五年	四四、五八九・九	一一、四二四、六八〇	二、九二二、八九〇	六、三三八・〇	四、一〇七、〇八〇	七二、七三三・二	五七五、三三八			
大正十四年	四四、四二六・九	一一、四一一、九六八	二、九一六、五七五	六、三三五・七	四、〇九四、一七〇	六八、四八八・六	五二〇、四三三			
大正十三年	四四、〇八一・四	一一、三七六、三八二	二、九一九、三三九	六、三一三・三	四、〇六六、六六六	六八、一九六・一	五一六、五八九			
大正十二年	四三、五五三・九	一一、二六八、六三七	二、九二一、四四八	六、二九八・四	四、〇四四、五二九	六七、九〇四・三	五一三、九三三			
大正十一年	四三、〇〇四・六	一一、一九五、〇二二	二、九一〇、三六一	六、二六二・〇	四、〇〇七、三八四	六七、五三六・九	五一一、八一八			
宮崎郡	六、一五一・三	一、六五一、三二七	三三〇、三一〇	七三・七	四九六、三三四	三、〇二八・二	二七、六二四			
南那珂郡	五、六九九・五	一、五一八、三三二	二五五、八三三	六五三・四	四一九、〇二〇	九、一九〇・六	八〇、九〇〇			
北諸縣郡	六、九〇四・〇	一、五二二、七九七	五五五、七七三	一、〇八八・六	四九八、二五三	一一、五二三・五	一〇四、五九三			
西諸縣郡	五、五五六・八	一、三七六、三八二	三四〇、八一四	七四九・三	三七六、四七一	四、六七五・七	四〇〇、六四三			
東諸縣郡	三、六三五・四	九三五、九七五	二七三、四〇九	四八四・二	二五一、九八二	三、三六四・八	三五、一六九			
兒湯郡	七、〇六七・九	一、八九〇、四四〇	四二八、四八七	九五七・二	五八九、〇三八	六、七三二・六	四八、〇四三			

大正十五年一月一日現在

(土地)

全	管		野		其		他		計	
	段別	地價	段別	地價	段別	地價	段別	地價	段別	地價
大正十四年	四三、九二〇・三	一一、七七八、二六二	七、七二五・〇	三九三、七八一	九二・八	一、七二四・四	三三三、四五七・八	一九、一〇七、九五二		
大正十三年	三七、六九四・九	一一、三〇〇、四三二	六、〇四二	二二三、三六四	九二・二	一、七一一	三三三、三〇・一	一九、〇一〇、八九八		
大正十二年	三八、〇五四・三	一一、〇四三・一	六、二五九	六九、六一九	九二・九	一、七二三	三三二、六三三・〇	一八、九四六、九四八		
大正十一年	三七、八九一・一	一一、〇四三・一	六、五、八九四	六九、六一九	九六・一	一、八九四	三三二、六二四・八	一八、八八六、三三六		
大正十年	三七、五三二・六	一一、〇四三・一	六、四、九九七	三九、六〇一	九六・〇	一、六七六	三三〇、〇八二・五	一八、六九一、二四八		
宮崎郡	一、一六三・三	一一、四〇七	一一、四〇七	七・七	七・七	一一四	一五、三五九・五	二、五〇八、〇九六		
南那珂郡	五、八七三・二	一一、〇三三	一一、〇三三	三・三	三・三	一、三三四	二六、三三六・八	二、二八六、六四四		
北諸縣郡	一一、一六六・八	一一、八三〇	一一、八三〇	〇・七	〇・七	二	四三、四九八・〇	二、七〇四、二四五		

大正十四年十二月三十一日現在

七

(土地)

八

大正十一年	大正十二年	大正十三年	大正十四年	第六 民有免租地							
				原野	其他	官公署學校	保安林	道路堤塘	用惡水路溜池井溝		
宮崎郡	宮崎郡	宮崎郡	宮崎郡	158	137	137	137	137	137	137	137
南珂郡	南珂郡	南珂郡	南珂郡	158	137	137	137	137	137	137	137
北珂郡	北珂郡	北珂郡	北珂郡	158	137	137	137	137	137	137	137
西諸郡	西諸郡	西諸郡	西諸郡	158	137	137	137	137	137	137	137
東諸郡	東諸郡	東諸郡	東諸郡	158	137	137	137	137	137	137	137
兒湯郡	兒湯郡	兒湯郡	兒湯郡	158	137	137	137	137	137	137	137
東白杵郡	東白杵郡	東白杵郡	東白杵郡	158	137	137	137	137	137	137	137
西白杵郡	西白杵郡	西白杵郡	西白杵郡	158	137	137	137	137	137	137	137
宮崎市	宮崎市	宮崎市	宮崎市	158	137	137	137	137	137	137	137
都城	都城	都城	都城	158	137	137	137	137	137	137	137
計	計	計	計	計	計	計	計	計	計	計	計

第七 年期地 (土地)

九

大正十一年	大正十二年	大正十三年	大正十四年	第七 年期地							
				原野	其他	官公署學校	保安林	道路堤塘	用惡水路溜池井溝		
宮崎郡	宮崎郡	宮崎郡	宮崎郡	158	137	137	137	137	137	137	137
南珂郡	南珂郡	南珂郡	南珂郡	158	137	137	137	137	137	137	137
北珂郡	北珂郡	北珂郡	北珂郡	158	137	137	137	137	137	137	137
西諸郡	西諸郡	西諸郡	西諸郡	158	137	137	137	137	137	137	137
東諸郡	東諸郡	東諸郡	東諸郡	158	137	137	137	137	137	137	137
兒湯郡	兒湯郡	兒湯郡	兒湯郡	158	137	137	137	137	137	137	137
東白杵郡	東白杵郡	東白杵郡	東白杵郡	158	137	137	137	137	137	137	137
西白杵郡	西白杵郡	西白杵郡	西白杵郡	158	137	137	137	137	137	137	137
宮崎市	宮崎市	宮崎市	宮崎市	158	137	137	137	137	137	137	137
都城	都城	都城	都城	158	137	137	137	137	137	137	137
計	計	計	計	計	計	計	計	計	計	計	計

大正十四年十二月三十一日現在

荒地 開墾地 新開地 造林地 其他 計

管	全	別	別	別	別	別	別	別	別
大正十五年	七九六、二五八、六〇三、一、一五九、五	七、〇八六、一五、三	一、一八六、四	九、〇六一、一	二九一、一	三三、六九九	三、四四八、五	一九八、四四九	一九八、四四九
大正十四年	八七六、八二二、四八五、一、五七八、〇	九、〇六六、一五、三	一、一九二、三	九、〇七三	二九〇、八	三三、六九九	三、九五三、二	二二四、三三三	二二四、三三三
大正十三年	九七〇、七三〇、九〇七、一、八五一、六	一〇、四二一、六、二	一、一九二、五	九、〇七三	二六四、五	二〇、九四一	四、二九五、五	二四七、三三三	二四七、三三三
大正十二年	一、三三三、三七八、一、六九三、三六六、二	一二、九七四、一六、二	一〇、一八八、〇	九、〇三三	二六七、五	二二、三四一	五、〇八〇、二	三三一、五〇九	三三一、五〇九
大正十一年	一、五三六、八三四、九、四九三、五三六、一	一四、〇〇三、五、五	一、一九七、三	九、〇九五	二七一、一	二二、五三九	五、五二六、八	三九四、〇八六	三九四、〇八六
宮崎郡	一〇四、〇〇	二二、〇六八	一〇八、五	八〇〇	一四、七	二、〇六六	三二七、二	二二、九三四	二二、九三四
南那珂郡	一五九、九〇七	一一、二一四	三九九、二〇七	一、〇五〇	七五、五	五、三四八	五七九、二	六六、七〇四	六六、七〇四
北諸縣郡	一〇八、八	二〇、三八五	一〇六、五	七九四	一三三、六	一四、七六八	五五、二	三六、一六一	三六、一六一
西諸縣郡	三二、七	五、三六三	五五、四	三〇〇	七二、七	四、三	七三三	一七三、〇	一七三、〇
東諸縣郡	九五、六	一八、一〇三	一〇二、三	七〇一	四三、一	四、三三三	六六、一〇	三三、一八七	三三、一八七
兒湯郡	八七、〇	一四、七九五	四四、二、九	三、一〇〇	一一〇、八	七五、六	六六、一〇	一九、四三五	一九、四三五
東白杵郡	一〇一、七	一七、三八五	一四八、二	六六六	二八二、三	二、二四六	五三六、八	二〇、三七	二〇、三七

大正十五年一月一日現在

種別	最高	最低
西白杵郡	一、六	一、六
宮崎市	六、〇	七、二〇
都城市	三、一	六、六
兒湯郡	一、八〇	一、八〇
東諸縣郡	一、九	一、九
北諸縣郡	一、九	一、九
南那珂郡	一、九	一、九
西諸縣郡	一、九	一、九
東諸縣郡	一、九	一、九
兒湯郡	一、九	一、九
東白杵郡	一、九	一、九

第八 民有地々價最高最低 大正十四年十二月三十一日現在

種別	最高	最低
田	北諸縣郡高城村	一〇八、五
畑	北諸縣郡高城村	三七、五
宅	宮崎郡大字上別府	一、六五〇、〇〇
畑	宮崎郡廣瀬村	二四、〇〇
池	西諸縣郡眞幸村	四、五〇〇、〇〇
山	東諸縣郡本庄町	一、五〇、〇〇
原	北諸縣郡高崎村	六、一五
牧	兒湯郡三財村	一、四〇
雜	南那珂郡都井村	〇、七〇
種	南那珂郡油津町	三七、五〇
地	兒湯郡西米良村	〇、〇一
地	兒湯郡新田村	〇、〇一
地	兒湯郡西米良村	〇、〇一

(土地)

一一

第九 土地賣買價格

大正十四年十二月三十一日現在

一一一

郡市名	標準地名	價格	標準地名	價格	標準地名	價格
宮崎	生目村大字生目那珂 那珂村大字東上那珂 木花村大字折生追	四〇〇 三〇〇 一六〇	生目村大字小松 榎村大字新別府 木花村大字鏡洲	一三〇 一八〇 四八〇	佐土原町大字上田島 清武村大字木原 木花村大字鏡洲	二、〇〇〇 三、〇〇〇 一、三〇〇
南那珂	吾田村大字戸高	三六〇 二八〇 一五〇	細田村大字下方	二〇〇 一〇〇 四〇〇	飯肥町大字板敷 本城村大字塚田 細田村大字塚田	二、〇〇〇 一、〇〇〇 二、〇〇〇
北諸縣	高城村大字糠滿坊 高崎村大字江平	???	高城村大字大井手 沖水村大字郡元 西鐵村大字和田敷	???	庄内町大字西脇 高城村大字四家 小林町大字細野	???
西諸縣	飯野村大字末永 小林町大字東方 小林町大字東方	???	眞幸村大字柳水流 飯野村大字末永 小林町大字西方	???	高岡町大字五町 高岡町大字木脇 八代村大字八代南俣	九〇〇 三、〇〇〇 七、〇〇〇
東諸縣	本庄町大字本庄 倉岡村大字系原 八代村大字深年	四〇〇 二〇〇 一五〇	倉岡村大字系原 木脇村大字若知野 高岡町大字内山	一三〇 一八〇 四八〇		

郡市名	標準地名	價格	標準地名	價格	標準地名	價格
兒湯	妻町大字右松 三納村大字三納田 富田村大字下富田	四〇〇 三〇〇 三〇〇	高鍋町大字北高鍋 新田村大字伊倉 川南村大字川南	一三〇 七〇 三〇	高鍋町大字高鍋 都農町大字川北 三財村大字上三財	三、九六〇 一、三三〇 四、〇〇〇
東臼杵	東海村大字粟野名 伊形村大字伊福形 南方村大字南方	三三〇 三〇〇 三〇〇	東海村大字祝子 全岩脇村大字幸脇	三三〇 一四二 一四二	延岡町大字元町 富高町大字富高 西郷村大字山三ヶ	六、三三九 八、二一 五三
西臼杵	七折村大字戸内 全村中字尾内 岩井川村大字岩井川	三三〇 三〇〇 一八〇	三ヶ所村大字三ヶ所 高千穂町大字押方	一八〇 一三〇 六〇	上野村大字上野 諸ヶ所村大字七ヶ山 諸ヶ所村大字七ヶ山	一、五〇〇 一、五〇〇 一、五〇〇
宮崎市	宮崎市大字太田 宮崎市大字源藤 宮崎市大字池内	三〇〇 一八〇 一〇〇	宮崎市大字下北方 宮崎市大字大塚 宮崎市大字古城	一六〇 一〇〇 八〇	宮崎市大字上別府 宮崎市大字太田 宮崎市大字池内	一、〇〇〇 一、〇〇〇 一、〇〇〇
都城市	都城市大字宮丸 都城市大字下長飯	???	都城市大字下長飯 都城市大字宮丸	???	都城市大字宮丸	???

(土地)

一三

二、氣象
第一〇 宮崎氣象

(一)

大正十四年

月次	一	二	三	四	五	六	七	八	九	十	十一
平均氣壓	七六五・二	七六六・一	七六三・八	七六三・八	七五九・二	七五七・二	七五七・八	七五七・四	七五七・八	七五七・三	七五七・七
平均氣溫	六・三	五・八	一〇・〇	一三・六	一八・八	二三・二	二五・二	二六・二	二七・八	二八・一	二八・五
平均最高氣溫	一一・四	一一・三	一五・八	一八・四	二三・一	二五・七	二八・五	二九・九	二七・五	二八・八	二九・九
平均最低氣溫	一・七	〇・五	四・〇	八・三	一三・八	一八・六	二二・四	二三・三	二〇・〇	一二・五	九・四
較差	九・七	一〇・八	一一・八	一〇・一	九・二	七・〇	七・一	七・六	七・四	一・二	一・五
極高	一五・五	一八・三	二四・四	三三・一	三六・〇	三三・八	三三・四	三三・七	三〇・〇	二八・八	二五・〇
極低	(-)	(-)	(-)	(-)	七・〇	一五・六	一九・九	一三・一	六・二	三・二	(-)
極高較差	三・四	四・七	四・一	四・一	七・〇	一五・六	一六・四	一三・一	六・二	三・二	(-)
極低較差	一八・九	二二・〇	二八・五	三三・二	二九・〇	一七・二	一六・五	一五・三	一六・九	二六・四	三三・〇

一五

(氣象)

日次	一	二	三	四	五	六	七	八	九	十	十一	十二
最高氣溫
最低氣溫
平均氣溫
平均氣壓
降水量
日照時間
雲量
風向
風速
濕度
視程
降雪量
霜日數
結氷日數
霧日數
雷日數
雹日數
其他

(土)

一五

第一四 管内氣象 (氣象)

全年	十二月	十一月	十月	九月	八月	七月	六月	五月	四月	三月
一六・六	九・〇	一五・三	一八・七	二三・九	二六・四	二五・九	二二・九	一八・八	一四・二	一一・〇
一六・〇	八・四	一四・七	一八・一	二三・八	二六・一	二五・〇	二二・二	一八・四	一三・四	一〇・〇
一六・五	八・九	一五・二	一九・〇	二四・五	二六・三	二五・〇	二二・五	一九・三	一三・八	一〇・四
一六・二	八・一	一五・二	一八・五	二四・二	二六・二	二五・一	二二・四	一八・七	一三・六	一一・〇
一六・二	八・四	一五・二	一八・八	二四・一	二七・三	二五・八	二二・二	一八・五	一三・四	九・五
一五・一	六・二	一三・六	一六・九	二三・六	二五・九	二五・三	二二・〇	一八・一	一二・八	七・九
一五・三	六・七	一三・六	一七・四	二三・四	二五・九	二五・一	二二・二	一八・三	一三・〇	八・七
一五・〇	六・一	一三・七	一七・二	二三・一	二五・四	二五・〇	二一・八	一七・九	一二・九	八・二
一四・一	五・一	一二・三	一五・九	二三・〇	二四・六	二四・二	二一・七	一七・八	一二・一	七・〇

(降水量) 大正十四年 一九

第三 管内氣象 (氣温)

全年	十二月	十一月	十月	九月	八月	七月	六月	月次
一五・七	七・三	一三・七	一九・九	一六・〇	二〇・八	一八・八	一四・二	倉
一五・九	六・六	一三・六	一九・八	一六・一	二〇・七	一八・四	一三・四	崎
一六・三	六・八	一三・八	一九・三	一六・三	二〇・九	一八・三	一三・八	高
一五・五	六・五	一三・五	一九・七	一六・二	二〇・八	一八・七	一三・六	岡
一四・八	六・一	一二・〇	一八・五	一五・八	二〇・二	一七・五	一二・八	上
一四・二	四・八	一二・二	一七・八	一五・一	一九・九	一七・〇	一二・一	江
一四・二	四・八	一二・二	一七・八	一五・一	一九・九	一七・〇	一二・一	岡
一四・八	四・六	一二・三	一八・三	一五・三	一九・八	一七・三	一二・六	富
一四・二	四・二	一二・二	一七・八	一五・一	一九・九	一七・〇	一二・一	都
一四・八	四・六	一二・三	一八・三	一五・三	一九・八	一七・三	一二・六	城
一四・二	四・二	一二・二	一七・八	一五・一	一九・九	一七・〇	一二・一	小
一四・二	四・二	一二・二	一七・八	一五・一	一九・九	一七・〇	一二・一	林
一四・二	四・二	一二・二	一七・八	一五・一	一九・九	一七・〇	一二・一	神
一四・二	四・二	一二・二	一七・八	一五・一	一九・九	一七・〇	一二・一	門
一四・二	四・二	一二・二	一七・八	一五・一	一九・九	一七・〇	一二・一	三
一四・二	四・二	一二・二	一七・八	一五・一	一九・九	一七・〇	一二・一	田
一四・二	四・二	一二・二	一七・八	一五・一	一九・九	一七・〇	一二・一	井

(氣温) 最高最低ノ平均(攝氏) 大正十四年

月次	星倉	宮崎	高岡	上江	岡富	都城	高原	小林	神門	三田井
一月	四〇二	三八七	三六一	三六七	三三一	四三八	四五二	四二七	三二七	三三〇
二月	六九七	五九一	五八八	五八二	三三二	五九九	七九七	六八一	五七〇	三一七
三月	二五九	六八九	七四四	七三八	八九一	六七五	一二六	一〇四	一一六	七四九
四月	一一〇	七三六	七一	八一三	九九五	六四一	一一〇	七八〇	一一〇	六〇五
五月	三〇五	一一〇	二四五	二九八	三四三	一九三	三一一	二七七	二〇五	二三八
六月	四三四	三四八	三五三	三〇二	三三二	三九二	三二四	二九七	三二四	二七一
七月	二五八	二〇二	二五三	一〇三	二二七	二五九	四一六	三七二	二八五	二五九
八月	二八二	二九四	三七二	二九九	二七七	二三四	二九二	二六四	六三三	三七〇
九月	三四二	五六三	四七三	四三〇	六三九	三九一	五〇六	四二八	九五二	六七九
十月	四七七	六五四	三九六	四二二	九三五	六〇四	三七二	三六四	三四六	五六七
十一月	一〇三	七九六	八二三	五八六	一二六	八五九	一〇三	二〇七	九六一	八七三
十二月	九八六	七八五	九五六	八九八	七四二	七九四	七九〇	七九二	六五一	六〇〇
全年	二,三七〇	二,一三六	二,二七九	一,八七七	二,一五一	一,九三〇	二,四三三	二,二六二	二,八二二	二,二〇三

三、戸口

第一五 戸數及人口ノ一

(累年比較)

年次	本籍人口	現住戸數	現住人口		計口	現住人口		均現住人口
			男	女		男	女	
大正十四年	七〇三,二九五	一一三,四八三	三六〇,五四五	三五四,七二一	七一五,二五六	一〇一,六四	一〇,九七	一,四一六
大正十三年	六九四,五一六	一一〇,四〇一	三五九,九六〇	三五三,八八七	七一三,八四七	一〇一,七二	一五,七七	一,四〇三
大正十二年	六八〇,四九二	一一九,一九	三五三,六九七	三四八,八九一	七〇二,五八八	一〇一,三八	二〇,五九	一,四〇〇
大正十一年	六六九,一五六	一二六,九六一	三四六,二四五	三四一,八七四	六八八,一四九	一〇一,二八	一六,五〇	一,三七一
大正十年	六五七,五五九	一二三,七五八	三四〇,一八二	三三六,五八五	六七六,七六七	一〇一,〇七	一八,九一	一,三四九
大正九年	六四六,八四二	一一一,八一八	三三三,七三三	三二〇,二四四	六六三,九六七	一〇一,〇五	一一,八三	一,三三四
大正八年	六三六,〇六九	一一〇,七一八	三三〇,一六	三二五,九九九	六五六,一一五	一〇一,二六	一一,一八	一,三〇八
大正七年	六二七,九一〇	一〇九,八六二	三二五,九四四	三二二,九一九	六四八,八六三	一〇〇,九四	一〇,〇〇	一,一九三
大正六年	六一〇,七三三	一〇六,九三三	三二三,三九五	三一九,〇四四	六四二,四三九	一〇一,三六	一六,九〇	一,一八〇
大正五年	六一二,三九四	一〇五,五七五	三二八,〇九〇	三二三,六七四	六三一,七六四	一〇一,四一	一五,九五	一,一五九

(戸口)

第一六 戸數及人口ノ二 (郡市別) 大正十四年十二月三十一日現在

郡市名	本籍人口	現住戸數	現住人口		現住人口 女百ニ付 加歩合	均一 方里平 均現住人 口
			男	女		
宮崎郡	七三、三三三	一一、五三四	三三、八五七	三三、一〇三	一〇三・二二	二、四七
南那珂郡	八九、七九	一四、〇二八	四三、八六二	四一、四九一	一〇三・三〇	一、五五九
北諸縣郡	一〇〇、四九六	一五、四二六	五〇、〇五五	四九、四七三	一〇一・一八	二、〇六五
西諸縣郡	六七、八六六	一三、三三三	三五、八四五	三五、〇三二	一〇二・三三	一、一六七
東諸縣郡	四〇、四七一	六、八六一	一九、一四四	一九、一八九	九九・七七	一、五三九
兒湯郡	八七、九六七	一六、七三六	四六、七三五	四五、九八六	一〇一・六一	一、三三
東白杵郡	一三五、八九三	二二、七九三	六六、一九九	六三、九七九	一〇三・四七	一、一四三
西白杵郡	五四、一六八	七、六四六	二七、〇三四	二六、〇三〇	一〇三・八六	四・五〇
宮崎市	二八、三六八	八、一三三	二七、〇三四	二三、二八一	九三・五〇	一、四・五六〇
都城	二五、〇四五	六、〇三三	一六、九九二	一七、一五〇	九九・〇八	二、七五八
合計	七〇三、一九五	一一三、四八三	三六〇、五四五	三五四、七一一	一〇一・六四	一、四二六

表申一ハ減ナリ 第一七 年齢別本籍人口及現住人口 大正十四年十二月三十一日現在

年齢	本籍人口		現住人口	
	男	女	男	女
十五歳未滿	二二一、三三三	二二八、二八五	二五九、六〇〇	三六九、一五
十五歳以上六十歳迄	一九五、六八二	一〇九、五四八	三六六、二三〇	五四九、一七
六十歳以上	二七、八八五	二九、五六〇	五七、四四五	八一、六八
合計	四四四、九〇〇	三六七、一三三	六七四、二八〇	九二〇、〇〇
五歳未滿	五一、二六〇	五〇、三二〇	一〇一、五七〇	一四四、四三
五歳以上十歳迄	四一、六八七	四一、〇一一	八二、六八八	一二七、五九
十歳以上十五歳迄	三八、三八八	三六、九六四	七五、三五二	一〇七、二四
十五歳以上二十歳迄	三三、八一九	三二、八六〇	六六、六七九	九四、八一
二十歳以上二十五歳迄	二九、五〇一	二八、九二五	五八、四二六	八三、〇七
二十五歳以上三十歳迄	二六、六九二	二六、一八一	五二、八七三	七五、一八
三十歳以上三十五歳迄	二三、六二七	二三、一三七	四四、七六四	六三、六五
三十五歳以上四十歳迄	二〇、一九二	一九、三六一	三九、五五三	五五、二四
合計	二〇一、五七〇	一八二、六八八	三八四、二五八	五二〇、四二
五歳未滿	一〇一、五七〇	一〇一、五七〇	二〇三、一四〇	二〇三、一四〇
五歳以上十歳迄	八二、六八八	八二、六八八	一六五、三五二	一六五、三五二
十歳以上十五歳迄	七五、三五二	七五、三五二	一五〇、七〇四	一五〇、七〇四
十五歳以上二十歳迄	六六、六七九	六六、六七九	一三二、三四一	一三二、三四一
二十歳以上二十五歳迄	五八、四二六	五八、四二六	一一六、八五二	一一六、八五二
二十五歳以上三十歳迄	五二、八七三	五二、八七三	一〇五、七四六	一〇五、七四六
三十歳以上三十五歳迄	四四、七六四	四四、七六四	八九、五二八	八九、五二八
三十五歳以上四十歳迄	三九、五五三	三九、五五三	七九、一一一	七九、一一一
合計	三六六、二三〇	三六六、二三〇	七二〇、四六〇	七二〇、四六〇

(戸口)

年 齡	本籍人口		現住人口	
	男	女	男	女
四十歲以上四十五歲迄	一七、六〇四	一六、八七三	一八、二二八	一七、四三三
四十五歲以上五十歲迄	一七、一八二	一六、七二〇	一七、八五四	一七、一九三
五十歲以上五十五歲迄	一五、一五五	一四、八五四	一五、六八一	一五、一八九
五十五歲以上六十歲迄	一三、九一〇	一三、六三八	一三、五二三	一三、九三三
六十歲以上六十五歲迄	一〇、二九六	一〇、一三八	一〇、六二九	一〇、三四〇
六十五歲以上七十歲迄	七、五六八	七、五七八	七、八五三	七、七五三
七十歲以上七十五歲迄	四、九二九	五、六四四	五、〇九一	五、八〇二
七十五歲以上八十歲迄	三、〇三八	三、五七一	三、一〇五	三、六四〇
八十歲以上八十五歲迄	一、四二四	一、八〇五	一、四三二	一、八〇八
八十五歲以上九十歲迄	四二一	五九九	三九四	五五四
九十歲以上九十五歲迄	一三四	一九五	一二二	一七四
九十五歲以上百歲迄	四五	四二	二七	二五
百歲以上	三〇	一八	九	九
計	三、九〇一	三、八三三	三、九〇〇	三、八二七

二四

第一八 職業別現住戶數

大正十四年十二月三十一日現在

郡市名	職業別現住戶數							計
	農業	林業及狩獵	漁業	工業	商業	交通業	公務及自由業	
宮崎郡	八、二六九	三〇一	一、〇二九	七六六	一、六五〇	三三二	五五〇	一二、五〇四
南那珂郡	八、五八九	一、四三三	一、二八三	一、〇九五	一、七八五	一八九	四六〇	一五、四九八
北諸縣郡	一三、一三九	一、三七六	九	五九九	一、一九六	三三七	四九五	一三、七三〇
西諸縣郡	九、四二七	一、三九	二五二	八二六	一、二三八	一三二	三七〇	一五、四二六
東諸縣郡	八、一五六	五七五	二二六	一五二	一、三二七	五五	九五七	一三、三三三
兒湯郡	一、四六三	七八	四九六	一、二六六	一、八二四	三〇	二七八	六、八六一
東臼杵郡	一、四〇六	五九五	一、〇七八	五七四	一、八二七	五〇八	六三〇	六、七三六
西臼杵郡	一、三六六	六九二	一、六〇二	一、七七七	三、〇二二	五三〇	一、三九九	一六、〇六〇
計	五、五三一	九六	二、〇二九	一、〇〇八	三、〇二二	四九四	一、四一七	一七、六四六

(月口)

二五

郡市名	農業		林業及狩獵		漁業		工業		商業		交通業		公務及自由業		其他有業者		無職業	
	本業	副業	本業	副業	本業	副業	本業	副業	本業	副業	本業	副業	本業	副業	本業	副業	本業	副業
宮崎市	一,二七三	一,六五九	一,六五九	一,二七三	一,一五五	八五五	一,二九五	二,四六二	四,五〇〇	一,〇五〇	一,一〇〇	一,〇五〇	一,一〇〇	一,一〇〇	一,一〇〇	一,一〇〇	一,一〇〇	一,一〇〇
都城市	六,六五九	八,三九九	六,六五九	八,三九九	七,二二二	七,二二二	一,五三三	三,一〇〇	一,〇〇〇	一,〇〇〇	二,九二五	六,〇七六	五,二〇五	九,三三三	一,〇八九	一,〇八九	一,〇八九	一,〇八九
合計	七,九三二	一〇,〇五八	七,九三二	一〇,〇五八	八,三七七	八,三七七	三,〇六六	四,六〇三	二,〇〇〇	二,〇〇〇	四,九二〇	七,一七六	六,二〇五	一〇,四六六	二,一七八	二,一七八	二,一七八	二,一七八

第一九 職業別現住人口 大正十四年十二月三十一日現在

業態別	本業就業者		被扶養者		合計		副業從事者	
	男	女	男	女	男	女	男	女
農業	四,五七一	四,〇五七	九,〇一八	三,八二四	一六,〇四八	五,八八五	五,九五三	一一,八三八
園藝	五,四二四	五,〇〇五	一〇,四二九	四,三〇三	一四,七三二	七,六三三	七,八四五	一五,四八七
自作兼小作	二,九三九	二,九三五	五,八七四	三,三〇八	九,一八二	六,六八九	六,七四一	一三,四三〇
小作	二,八〇四	二,三〇七	五,一一一	二,〇九七	七,九〇八	四,四〇四	四,五三九	一二,四四七
合計	一五,七〇〇	一四,二六六	三〇,九六六	一三,六三二	四四,五九八	二〇,〇八二	二〇,一三二	六四,七二〇

業態別	本業就業者		被扶養者		合計		副業從事者	
	男	女	男	女	男	女	男	女
飼畜業	一,一三三	八三三	一,九六六	六四二	二,六〇八	一,〇八六	三,六九四	四,七〇〇
養蠶業	七,四九九	一,一九二	九,六九一	一,〇八六	一〇,七七七	一,一七二	一二,九四九	一二,〇七六
林業及狩獵	二,三七一	一,三二一	三,六九二	二,〇六七	五,七五九	一,九六三	七,七二二	八,六八五
漁業	七,三三八	三,七三三	一一,一二一	八,三六三	一九,四八四	七,七三三	二二,二一七	二二,九五四
工業業	一,三三三	二,三三五	三,六六八	五,一七七	六,八〇六	二,一四〇	八,九四六	一一,〇八六
商業業	二,三三三	二,二三五	四,五八八	三,二〇五	七,七九三	二,三三〇	一〇,一二三	一二,四六三
交通業	三,九八八	二,二三五	六,二四三	二,五三二	八,七七五	一,五七九	九,三五四	一〇,九二八
公務及自由業	四,五〇一	一,一八六	五,六八七	四,〇八六	九,七七三	一,五七九	一一,三五二	一三,一三二
其他有業者	七,〇八〇	五,八〇九	一二,八八九	六,六三四	一九,五二三	七,五〇九	二七,〇三二	二八,五三二
土地家屋所有者	七,〇八〇	五,八〇九	一二,八八九	六,六三四	一九,五二三	七,五〇九	二七,〇三二	二八,五三二
證券等收入	七,〇八〇	五,八〇九	一二,八八九	六,六三四	一九,五二三	七,五〇九	二七,〇三二	二八,五三二
又ハ恩給等	七,〇八〇	五,八〇九	一二,八八九	六,六三四	一九,五二三	七,五〇九	二七,〇三二	二八,五三二
ヨリ生活スル者	七,〇八〇	五,八〇九	一二,八八九	六,六三四	一九,五二三	七,五〇九	二七,〇三二	二八,五三二
被扶養者	五	六	一一	一五	二六	二一	四七	七三
其他無職業者	四七八	四七〇	九四八	四六五	一,四一三	一,八五六	二,二七二	二,七二八
無職業者	四七八	四七〇	九四八	四六五	一,四一三	一,八五六	二,二七二	二,七二八
職業不詳者	一,六七五	一,七〇四	三,三七九	三,四〇八	六,七八三	七,一一七	一〇,九〇〇	一〇,九〇〇
合計	一〇,〇〇〇	一〇,〇〇〇	二〇,〇〇〇	二〇,〇〇〇	四〇,〇〇〇	四〇,〇〇〇	八〇,〇〇〇	八〇,〇〇〇

(月口)

第二〇 出入人口

年	出		入		管
	男	女	男	女	
大正十四年	四二,五二七	三八,三三八	五二,七三〇	四八,八四五	一一,六〇〇
大正十三年	四一,一四一	三七,三三八	五〇,三七二	四七,四一八	一一,三〇〇
大正十二年	三九,五九六	三五,三五〇	五〇,一九九	四六,九三三	一一,〇〇一
大正十一年	三七,九七九	三三,六五七	四六,八二三	四二,七八六	一〇,五九九
大正十年	三六,六二〇	三〇,五〇〇	四五,二〇五	四一,二二三	一〇,二二二
宮崎郡	六,〇〇一	五,七六〇	三,八二八	三,五四九	一六,〇四四
南那珂郡	六,五九六	五,九三四	三,八四七	三,三〇七	一三,〇九六
北諸縣郡	五,一〇七	四,九六〇	四,五六八	四,五三〇	一〇,〇二二
西諸縣郡	三,五六七	二,七四九	五,〇八七	四,二八九	九,三七一
東諸縣郡	二,六六九	二,四七〇	一,五五四	一,四四七	三,〇〇一
兒湯郡	五,五二八	四,九六〇	八,〇二四	七,二〇八	一一,二二三
大正十四年十二月三十一日現在	六二,七二二	五七,〇〇九	九〇,三三七	八四,八四八	一〇,〇二二

第二一 本籍人動態ノ一

(婚姻及離婚)

年	婚姻		離婚		管
	組數	人口千二付	組數	人口千二付	
大正十四年	八,六六四	八,六三三	五,二七八	一一,五七二	一三,七三三
大正十三年	二,五七三	二,一八六	一,五六二	三,六五五	八,七九九
大正十二年	二,九三八	二,五六〇	一〇,七三四	二〇,二四三	一九,三三八
大正十一年	二,四四四	二,三三六	六,九四一	一三,八六七	一九,〇〇五
大正十年	八,六六四	八,六三三	五,二七八	一一,五七二	一三,七三三
宮崎郡	一,七二六	一,七二六	一,一〇九	一,一〇九	八,八八九
西白杵郡	二,五七三	二,一八六	一,五六二	三,六五五	八,七九九
宮崎市	二,九三八	二,五六〇	一〇,七三四	二〇,二四三	一九,三三八
都城	二,四四四	二,三三六	六,九四一	一三,八六七	一九,〇〇五
大正十四年	五,五二五	五,五二五	六,七二七	六,七二七	一三,七三三
大正十三年	五,五六一	五,五六一	六,三七七	六,三七七	一三,〇九三
大正十二年	五,四八六	五,四八六	五,八七	五,八七	一三,〇九三
大正十一年	五,四六一	五,四六一	五,六〇	五,六〇	一三,〇九三
大正十年	五,五〇二	五,五〇二	六,四五	六,四五	一三,〇九三
宮崎郡	五,八六	五,八六	五,九	五,九	一三,〇九三
大正十四年	七,八六	七,八六	六,二七	六,二七	一三,〇九三
大正十三年	八,〇一	八,〇一	六,三七	六,三七	一三,〇九三
大正十二年	八,〇六	八,〇六	五,八七	五,八七	一三,〇九三
大正十一年	八,一六	八,一六	五,六〇	五,六〇	一三,〇九三
大正十年	八,三七	八,三七	六,四五	六,四五	一三,〇九三
大正十四年	七,九九	七,九九	五,九	五,九	一三,〇九三

(月口)

(月口)

都 宮 西 東 兒 東 西 北 南 宮	城 崎 白 白 湯 諸 諸 諸 那 那	市 市 杵 杵 郡 郡 郡 郡 郡 郡 郡	大正十四年		大正十一年		大正十二年		大正十三年		大正十四年	
			男	女	男	女	男	女	男	女	男	女
都	城	市	四七二	四三八	九〇九	三〇六	三〇〇	三〇〇	三〇〇	三〇〇	三〇〇	三〇〇
宮	崎	市	四四五	四〇七	八五二	三〇〇	三〇〇	三〇〇	三〇〇	三〇〇	三〇〇	三〇〇
西	白	郡	九八四	九九九	一、九八三	三〇〇	三〇〇	三〇〇	三〇〇	三〇〇	三〇〇	三〇〇
東	白	郡	二、二九八	二、二五五	四、五五三	三〇〇	三〇〇	三〇〇	三〇〇	三〇〇	三〇〇	三〇〇
兒	湯	郡	一、五九七	一、四三三	二、八三〇	三〇〇	三〇〇	三〇〇	三〇〇	三〇〇	三〇〇	三〇〇
東	諸	郡	七〇四	七四一	一、四四五	三〇〇	三〇〇	三〇〇	三〇〇	三〇〇	三〇〇	三〇〇
西	諸	郡	一、三三五	一、三二六	二、六九一	三〇〇	三〇〇	三〇〇	三〇〇	三〇〇	三〇〇	三〇〇
北	諸	郡	二、〇二二	二、〇〇四	四、〇一六	三〇〇	三〇〇	三〇〇	三〇〇	三〇〇	三〇〇	三〇〇
南	那	郡	一、五八九	一、五七〇	三、一五九	三〇〇	三〇〇	三〇〇	三〇〇	三〇〇	三〇〇	三〇〇
宮	那	郡	一、二七五	一、二三八	二、五〇三	三〇〇	三〇〇	三〇〇	三〇〇	三〇〇	三〇〇	三〇〇
市			一、二七五	一、二三八	二、五〇三	三〇〇	三〇〇	三〇〇	三〇〇	三〇〇	三〇〇	三〇〇
別			一、二七五	一、二三八	二、五〇三	三〇〇	三〇〇	三〇〇	三〇〇	三〇〇	三〇〇	三〇〇
計			二、五五〇	二、三九一	四、九四一	三、五五五	三、四四一	三、四四一	三、四四一	三、四四一	三、四四一	三、四四一
計			二、〇九五	二、〇八三	三、八九七	三、四四一	三、四四一	三、四四一	三、四四一	三、四四一	三、四四一	三、四四一
計			二、一三三	二、一八五	三、九四八	三、五五三	三、五五三	三、五五三	三、五五三	三、五五三	三、五五三	三、五五三
計			二、八八一	二、七六九	三、六五〇	三、四四一	三、四四一	三、四四一	三、四四一	三、四四一	三、四四一	三、四四一
計			二、五七三	二、三六六	三、七〇九	三、四四一	三、四四一	三、四四一	三、四四一	三、四四一	三、四四一	三、四四一
計			二、五七三	二、三六六	三、七〇九	三、四四一	三、四四一	三、四四一	三、四四一	三、四四一	三、四四一	三、四四一

三二

都 宮 西 東 兒 東 西 北 南	城 崎 白 白 湯 諸 諸 諸 那 那	市 市 郡 郡 郡 郡 郡	組		組		組	
			婚	人口千二付	離	人口千二付	婚	人口千二付
都	城	市	一八八	七・五一	三	〇・八八	一・七〇	一・七〇
宮	崎	市	二二六	七・六一	三	一・三三	一・六〇	一・六〇
西	白	郡	三九六	七・三二	三	〇・七〇	九・六〇	九・六〇
東	白	郡	一、〇七九	七・九四	一四〇	一・〇三	二・九七	二・九七
兒	湯	郡	七二二	八・〇九	九二	一・〇三	二・七八	二・七八
東	諸	郡	三三二	七・九三	五二	一・二六	一・五八	一・五八
西	諸	郡	五五五	七・八九	四七	〇・六九	八・七八	八・七八
北	諸	郡	七四八	七・四〇	五七	〇・五七	七・六六	七・六六
南	那	郡	七四八	八・三四	八七	〇・九七	一一・六三	一一・六三
計			一、一八八	七・五一	三	〇・八八	一・七〇	一・七〇
計			二、二六	七・六一	三	一・三三	一・六〇	一・六〇
計			三、九六	七・三二	三	〇・七〇	九・六〇	九・六〇
計			一、〇七九	七・九四	一四〇	一・〇三	二・九七	二・九七
計			七二二	八・〇九	九二	一・〇三	二・七八	二・七八
計			三三二	七・九三	五二	一・二六	一・五八	一・五八
計			五五五	七・八九	四七	〇・六九	八・七八	八・七八
計			七四八	七・四〇	五七	〇・五七	七・六六	七・六六
計			七四八	八・三四	八七	〇・九七	一一・六三	一一・六三

第二二

本籍人動態ノ二

(生産及死亡)

全	生		産		死		計	
	男	女	人口百二付	人口百二付	男	女	人口百二付	人口百二付
全	男	女	計	計	男	女	計	計

三〇

(月口)

本表ハ内閣統計局ニ於テ調査ニ係ルモノヲ抄録セリ

年次	大正十四年	大正十三年	大正十二年	大正十一年	大正十年	大正九年	大正八年	大正七年	大正六年	大正五年
男	六四三	六五八	七二五	七四〇	七二七	七〇〇	六六二	六三〇	六三九	六五三
女	五三三	六二二	五九八	六〇二	六六〇	六二〇	五五八	六三三	六二九	五六五
計	一一六六	一二八〇	一二三三	一三三三	一三三三	一三二〇	一二二〇	一二六三	一二六八	一二一八
人口付千	一・一六六	一・二八〇	一・二三三	一・三三三	一・三三三	一・三二〇	一二・二〇	一二・六三	一二・六八	一二・一八
男	六、〇九一	六、四三七	六、四二〇	六、〇九一	六、〇七四	六、三九〇	六、六六〇	五、九二九	五、六五四	五、四九五
女	五、八三五	六、二一九	六、〇九一	六、〇七四	六、一六二	六、三三〇	六、三四八	五、八四八	五、三九八	四、九五七
計	一一、九二六	一二、五六六	一二、五一二	一二、一六五	一二、二三六	一二、七二〇	一二、〇〇八	一一、七七七	一一、〇五二	一〇、四五二
人口付千	一七・二六	一七・九四	一八・一七	一八・七八	一八・九二	二〇・〇一	一七・九〇	二六・一五	一七・三九	一六・七八

三三三

第二三 現在人動態

年次	婚		離		産		死	
	組數	人口付千	組數	人口付千	男	女	男	女
大正十四年	五、四八五	七、九四	六二六	〇、九〇	一一、〇六二	一一、七九三	一一、〇六二	一一、七九三
大正十三年	五、五〇一	七、八六	六六二	〇、九五	一一、五一四	一一、二〇七	一一、五一四	一一、二〇七
大正十二年	五、四二五	七、八八	五八九	〇、八六	一一、六三一	一一、二四五	一一、六三一	一一、二四五
大正十一年	五、三八九	七、九七	五七八	〇、八五	一一、三三五	一一、一六四	一一、三三五	一一、一六四
大正十年	五、四四二	八、二〇	六四〇	〇、九六	一一、二一〇	一一、〇六四	一一、二一〇	一一、〇六四
大正九年	五、六六六	八、七〇	六〇七	〇、九三	一一、七四二	一一、四二〇	一一、七四二	一一、四二〇
大正八年	五、〇五三	七、八一	六八八	一、〇六	一一、七四二	一一、四二〇	一一、七四二	一一、四二〇
大正七年	七、三四五	一一、五五	六八九	一、〇四	九、七三五	九、四一四	九、七三五	九、四一四
大正六年	四、七四四	七、四六	五二五	〇、八三	一〇、二一五	九、八二二	一〇、二一五	九、八二二
大正五年	四、四九六	七、二三	六七〇	〇、八三	九、七九五	九、四六一	九、七九五	九、四六一
計	五、四八五	七、九四	六二六	〇、九〇	一一、〇六二	一一、七九三	一一、〇六二	一一、七九三
人口付千	七、九四	七、八六	六六二	〇、九五	一一、五一四	一一、二〇七	一一、五一四	一一、二〇七
産	一一、〇六二	一一、〇六二	一一、〇六二	一一、〇六二	一一、〇六二	一一、〇六二	一一、〇六二	一一、〇六二
死	一一、七九三	一一、七九三	一一、七九三	一一、七九三	一一、七九三	一一、七九三	一一、七九三	一一、七九三
人口付千	三三・四四	三三・四四	三三・四四	三三・四四	三三・四四	三三・四四	三三・四四	三三・四四

三三三

四、生產額

第二四 生產價額

(累年比較)

年次	農產	畜產	林產	水產	工業	礦產	合計	指數
大正十四年	六八,七五七,〇九七	三,九三六,一三二	五,五八六,〇七七	五,二七六,四八三	五,三六,三七〇	八三一,〇〇九	八三,一九三,六一	三一
大正十三年	六〇,五七〇,三四七	三,六九二,一四六	五,〇七,八一七	四,四八九,三五二	四,一九三,九五〇	八二三,〇八六	八二,二七六,六七	二八五
大正十二年	五三,一七,三六〇	三,六七八,〇八八	六九〇,七七四	三,八九一,七一五	三,六四,四八一	八一四,〇二八	八一,五五五,三四五	二五五
大正十一年	五一,五二二,三二二	三,五六六,七五二	一八,一八,四四八	三,九三六,五五七	二,七四四,八四六	九九六,〇六三	九九,八九九,七七	二三八
大正十年	五五,〇四四,三八五	三,三六五,七五二	一三,三三,一四三	三,六三九,六八二	二,〇八三,九三〇	四九七,四八七	四九,七七八,七五四	二五一
大正九年	六四,三六九,九四二	三,六八七,七三〇	二二,三三,七四〇	三,六五四,一四〇	二,〇一七,六五二	八〇〇,四三三	八〇,四七三,六三七	二七四
大正八年	七七,三二二,六八四	三,二二八,一八三	〇七八,一七九	二,九一六,三三二	四,〇六八,一八五	七二八,〇一四	七二,四一三,七二四	三三〇
大正七年	五〇,七七,九五四	二,二二七,三五二	〇六九,〇七三	二,一三,九六五	三,三一,八五二	六三六,九四八	六三,〇七七,一七	二二六
大正六年	三六,一〇〇,六八〇	一,五二〇,四一一	七八四,六四四	一,七六九,九三三	九,四三三,八三三	二,〇〇九,九三三	二,〇〇,九三三,六二	一五〇
大正五年	三四,一七四,四二一	一,〇五三,九九九	六,四七七,四四〇	一,二三五,八八九	六,七九〇,三三〇	二,一七八,六七四	二,一八〇,六四六	一〇〇

第二五 生產價額

(生產額)

(郡市別)

大正十四年

郡市名	農產	畜產	林產	水產	工業	礦產	合計
宮崎郡	八,九〇八,〇三六	三,九〇三,三三三	九七三,〇五六	四〇九,六八四	一,九八〇,四八五	一〇五,三五〇	一三,六〇四,八三三
南那珂郡	六,一六八,四〇一	四,五〇四,八五四	三,三二一,八〇一	三,一〇一,七三九	一,六六五,八七二	二二,一六四	一四,六三三,八三二
北那珂郡	三,五四〇,二八一	五一一,三四六	二,六一五,六九五	一四,九二八	四,二二六,九七二	一〇六,三三〇	三,〇〇五,五〇七
西諸縣郡	八,〇八一,六四一	五,七四七,七〇五	二,二八〇,六五六	一四,〇四九	一,〇三九,六二八	三三,〇七三	一三,〇三三,七五二
東諸縣郡	四,九三二,八八二	三,三〇,五三三	七〇八,九三三	三〇,三六二	一,〇三四,三八五	二二,九〇〇	六,九三八,九七五
兒湯郡	二,六八四,九九六	四,四三三,五五六	三,四三三,〇七〇	二,四三三,六〇〇	二,三八〇,一三三	一〇,三八一	一八,一九四,七二六
東白杵郡	八,四八九,五八九	五三〇,一六五	三,五三二,八一五	一,三五四,三三三	五,二九,五〇九	四二五,三四六	一九,四五一,六五六
西白杵郡	三,九五三,三七〇	三三三,三三三	一,九九八,六三四	二七,九三二	一,〇九一,二七五	八九,八四〇	七,四八四,二五三
宮崎市	一,九三三,六八六	二九五,四九七	五二六,五七七	六六,六三〇	八,五二,六三六	六二五	一一,三三五,六一一
都城市	一,〇七四,二二五	三三三,〇三三	三六六,八六〇	一三,三五〇	四,四八五,五三〇	一八,〇〇〇	六,二七〇,九七七
合計	六八,七七一,〇九七	三〇,九六六,三三三	一九,五八六,〇七二	五,二二六,〇六六	三三,三三三,三七〇	八三三,〇〇九	一二九,九三三,一六一
百分比	五二.九%	三〇.〇%	一五.一%	四.一%	二四.三%	〇.六%	一〇〇.〇%

五、農業

第二六 農業戶數

大正十四年十二月三十一日現在

郡市名	農作業		園藝業		飼畜業		養蠶業	
	本業	副業	本業	副業	本業	副業	本業	副業
宮崎郡	八,〇六八	三,一六四	三	三	四	一	一九四	四,六四二
南那珂郡	八,五七三	三,五八八	二	六	一	八	一〇	三,三七四
北那珂郡	二,三三四	八三六	三	二	一	一	一四	九,二〇三
西諸縣郡	九,四〇九	一,六三三	三	一	一	一	一八	三,三三四
東諸縣郡	四,四九八	五三七	三	一	一	一	三六	三,四六二
兒湯郡	二,〇四四	二,〇四七	三	一	一	一	三六	七,八八一
東白杵郡	二,二五二	二,九四四	三	一	一	一	四九	四,六四二
西白杵郡	五,五三〇	五八七	三	一	一	一	八八	四,六四二
宮崎市	一,二四八	二九五	九	一	五	一	一〇	七四
都城市	六四六	四〇八	六	九	五	一	一〇	四〇五
合計	七四,二四四	一六,〇一九	四	九	六	五	四二	七〇,八八八

(農業)

第二十七 農業人口

(本業就業者及副業従事者)

大正十四年十二月三十一日現在

郡市名	農業		園藝		飼畜		養蠶	
	本業	副業	本業	副業	本業	副業	本業	副業
宮崎郡	二五、九〇七	九、八八六	六	六三八	一四	二、七二五	七三三	一三、六一二
南那珂郡	三〇、九五二	五、八七七	三	四七八	三	二、八七四	六三	七、二四五
北那珂郡	四二、五三九	一、九五六	九	四六	三〇	六、五八七	五五	二九、六五七
西諸縣郡	二八、二三三	四、三四四	一	三三	二	四、八七七	三四	七、三八七
東諸縣郡	一三、四〇〇	一、二六八	八	八四	二	二、〇四二	九〇	九、三五二
兒湯郡	三五、七七一	七、四九四	三	二七六	三	五、五九九	一九六	一五、六六六
白杵郡	五〇、四二四	六、一六二	四	一、六七五	一〇〇	六、七二八	七三〇	九、七四三
西白杵郡	二五、二二七	一、三七四	一	九〇八	一	九、五九九	三	七〇一
宮崎市	三、九三四	六八三	二	九八七	一四	四、二〇	三三	二、六一八
都城市	二、一七五	一、六八一	二	二八	二	三	五	一、八二五
合計	二八、六一一	四、〇七五	一七	五、三四	二五	四一、三四	一、九二	一〇、七六六

第二十八 耕作地反別ノ一 (自作地、小作地)

郡市名	自作地		小作地		合計	
	田	畑	田	畑	田	畑
宮崎郡	四、〇五三・〇	三、〇〇一・九	二、一五八・三	一、三九三・八	六、二一三	四、三九五・七
南那珂郡	四、〇二九・二	三、六八四・九	一、八三七・九	一、〇七一・五	五、八六七・一	四、七五六・四
北那珂郡	四、五二二・四	八、一五九・七	三、〇四一・八	二、九六〇・九	七、五〇三・七	一一、二〇〇・六
西諸縣郡	二、四四三・一	三、四九九・九	三、二四二・一	四、七二六・五	五、六八五・二	八、三六〇・四
東諸縣郡	一、五五五・八	一、六三八・八	二、一四四・六	一、五九三・六	三、六七八・二	三、三三〇・四
兒湯郡	四、三三四・〇	六、〇五三・四	二、八一八・三	三、八七三・五	六、六九一・八	七、一五二・三
白杵郡	三、四八八・五	三、三七四・四	二、七八三・五	二、二四四・七	四、九〇八・二	六、二七二・〇
合計	二五、五三九・九	二七、一八〇・七	一〇、一五三・四	一〇、三三二・〇	三五、三三二・〇	三六、五一二・一

(農業)

年次	地區	工區	地區面積		事業費	從前面積一段當豫算額
			從前	豫定又ハ確定		
大正十三年	三三二	三六三	一四、八六〇・五	一六、六三三・八	三、九八二、九三五	二六、八〇
大正十二年	三四〇	三五二	一三、九五八・九	一五、五四六・九	三、五四七、七〇五	一七、〇〇
大正十一年	三二九	三四九	一三、七五九・二	一五、五四六・九	二、三四五、二九八	一六、三二
大正十年	二九六	三三五	一三、三七七・六	一四、八二二・三	一、九〇一、三二六	一四、二八
大正十四年八月三十一日現在						
宮崎郡	八八	六三	三、三六・一	三、五五二・五	三三三、四三六	一〇、二八
南那珂郡	八〇	八一	三、五四六・〇	三、九三四・一	五六七、九七五	一六、〇二
北諸縣郡	七〇	六二	二、一四三・三	二、三九五・四	一九二、五四八	一五、八一
西諸縣郡	四三	三三	八五〇・〇	九五三・三	四四五、三五五	五二、三九

四二

年次	米	麥	食用園藝工藝農產物		苗	木
			從前	豫定又ハ確定		
大正十四年	三三、七四八、四一八	四、八九九、〇九三	一四、三七六、五二五	三八三、三六六	一三、〇四	
大正十三年	三二、五〇四、九七七	二、八〇八、三三一	一三、九二四、〇二四	二二四、三九七	二一、五三	
大正十二年	二五、二四九、二八六	三、一七三、三二八	一三、〇四七、〇七八	八三、四六四	一六、六八	
大正十一年	三四、七三三、六七三	三、六四三、七三二	一三、〇九七、九三五	六一、九〇一	一七、五五	
大正十年	三〇、九六五、〇二四	二、五一〇、四九〇	一四、三九五、〇〇三	三八、五六八	一五、五五	

四三

(農業)

表中×印ハ決算額ナリ
第三一 農産物價額ノ一
(累年比較)

年次	米	麥	食用園藝工藝農產物	苗	木
大正九年	三五、二七〇、六九八	六、八六七、三五三	一五、六五一、二三三		二二、三、四五二
大正八年	四三、二〇九、三四七	五、七七七、六〇七	一八、六七〇、一五一		一八五、七六五
大正七年	二七、二六四、二〇四	四、九三七、七三七	一一、九八五、一九四		一八五、七六五
大正六年	一九、九〇五、〇七八	二、七五〇、一四七	八、二七八、三三七		二六八、〇三八
大正五年	一一、七三三、五三二	一、五三九、九六〇	六、六六五、四九三		九八、三四二
年次	繭	蠶	綠肥用作物	合計	
大正十四年	一三、三三三、〇三六	六五〇、八六〇	一、三六六、八〇九	六八、七五七、〇九七	
大正十三年	一〇、三六五、三三六	六七三、〇五八	一、一八〇、三三四	六〇、五七〇、三四七	
大正十二年	一〇、一〇六、二九八	五〇一、九六六	一、一一一、八五〇	五三、一一七、二六〇	
大正十一年	八、二八二、九七〇	四五四、四五六	一、二四七、六四六	五一、五一一、三二二	
大正十年	五、六三三、六九六	三五六、七三三	一、一四四、八七三	五五、〇四四、三八五	
大正九年	四、九九三、八九七	四〇八、八八九	九五五、四八〇	六四、三九九、九四三	
大正八年	八、一九七、六七五	四三三、六一一	八二八、五二八	七七、三二二、六八四	

年次	繭	蠶	綠肥用作物	合計
大正七年	五、五〇〇、一〇八	二七九、八四九	五六五、〇九七	五〇、七一一、九五四
大正六年	三、八六五、二二一	一四九、九九五	五三七、八六六	三五、七五四、六五二
大正五年	二、三三三、六二四	八二、七五二	四八一、五八四	二二、八二四、二七

茶及蜂蜜ハ大正七年ヨリ茶ハ工産ニ蜂蜜ハ之ヲ畜産ニ編入シタリ
 第三二 農産物價額ノ一 (郡市別) 大正十四年

郡市名	米	麥	食用農產物	工藝農產物	園藝農產物
宮崎郡	四、一七九、〇三	五五四、九六〇	九三八、一四〇	二九六、八七七	九六〇、四四三
南那珂郡	三、六二八、一五九	三八四、三六〇	七三三、〇七四	二二二、三〇一	五三三、〇六六
北諸縣郡	六、四六四、二四二	三四七、六六〇	一、四三二、四〇九	三八、八四八	六八〇、六三七
西諸縣郡	四、六八一、三三九	二七六、五六〇	一、一四九、五四八	一六〇、九三三	七五三、〇七三
東諸縣郡	二、五一一、二五	一九七、八九七	三四一、一〇〇	二二六、七〇四	一八四、三七八
兒湯郡	五、一四九、六八五	七六九、二〇二	八八二、七二〇	二〇〇、四七三	五二五、六九五
東白杵郡	三、九九四、二四二	一、五九三、一三五	九九八、〇五八	三六、二〇一	七三七、八四一
西白杵郡	一、五二九、二八六	六三七、七三三	九七九、七三二	一九四、一三三	五四〇、八二五
宮崎市	九一七、六三二	九一、六一七	一八七、八〇七	四三、八六六	二六〇、五〇五

郡市別	米		麥	食用農產物		工藝農產物	園藝農產物
	作付段別	收穫高		種類	綠肥用作物		
宮崎郡	一三、三三六	二、八八七	一、六一九	四二、一一八	二、九〇六	二、五〇〇	八、九〇八、〇三六
南那珂郡	三七、八八七	三、九五六	五九二、八五四	二、九〇六	五三、七九四	六、一六八、四〇一	六、一六八、四〇一
北諸縣郡	六七、四四〇	一六、九六三	三、九五六、九二三	一六二、七二二	三九〇、四一一	一三、五四〇、二八一	一三、五四〇、二八一
西諸縣郡	一六、九六三	八、八五一	七五七、九八八	一五、〇九四	二七〇、一六五	八、〇八一、六四一	八、〇八一、六四一
東諸縣郡	八、八五一	一八六、七六八	一、三七四、四三一	一五、七六四	七二、六三二	四、九三三、八八二	四、九三三、八八二
兒湯郡	一八六、七六八	四一、四九六	三、六一一、四三四	二二、六九〇	一五七、三三〇	一一、六八四、九九六	一一、六八四、九九六
東白杵郡	四一、四九六	八六二	九〇四、六六二	二二、七七七	一六〇、一八七	八、四八九、五八九	八、四八九、五八九
西白杵郡	八六二	一、六〇五	六一、三五四	二、七八三	六、六三四	三、九五三、三七〇	三、九五三、三七〇
宮崎市	八、二四八	一、六〇五	三三一、四八五	六三、二六九	二九、二六七	一、九三三、六八六	一、九三三、六八六
都城市	一、六〇五	三三一、四八五	一一、六九五	一〇一、七三八	四一、三六〇	一、〇七四、二二五	一、〇七四、二二五
合計	三六三、三五六	二二、三三三、〇三六	二二、三三三、〇三六	六五〇、八六〇	一、三六六、八〇九	六、七七七、〇九七	六、七七七、〇九七

第三三 米作付段別及收穫高

郡市別	水		管		陸	
	作付段別	收穫高	作付段別	收穫高	作付段別	收穫高
平年	四三、二五一、八	七六七、三四五	二、八八八、七	四七、七四七	三、〇五五、一	三七、一一一
大正十四年	四三、六三三、〇	八二五、七八八	三、二一九、三	五五、七三三	三、一三四、七	二、七三六、五
大正十三年	四三、三八七、三	七三二、七九二	三、〇四三、四	四七、九二四	三、三三三、七	二、六九四、九
大正十二年	四三、三三六、六	七二七、二五三	二、八二四、一	四二、八六〇	三、三三三、七	二、六九四、九
大正十一年	四三、〇八六、九	八二五、六四六	二、七二五、一	四八、〇八五	五、八六七、八	六、一六二、五
大正十年	四一、八五五、四	七四五、二四五	二、七二二、七	四四、一三四	六、五〇六、五	七四、二八六
宮崎郡	五、八二二、八	一一〇、七六一	三、八二、四	六、九八三	三七、五	四六二
南那珂郡	五、二九八、五	九四、六三六	四六二、一	七、八七四	一五五、六	一一、九八二
北諸縣郡	七、二七〇、九	一五五、七六一	二九八、三	六、二〇五	一、〇四八、三	一一、七〇三
西諸縣郡	五、四二四、一	一〇五、四六六	二〇二、〇	三、三三二	一、一八六、三	一四、二二六
合計	三六三、三五六	二二、三三三、〇三六	二二、三三三、〇三六	六五〇、八六〇	一、三六六、八〇九	六、七七七、〇九七

(農業)

年作	大		小		平均一段歩收穫高
	作付段別	收穫高	作付段別	收穫高	
平年作	全	管	町	町	町
一九〇六	二、九四〇	六、八二五	一、六〇〇	五、五八〇	六、二六九
一九〇七	二、九四〇	六、八二五	一、六〇〇	五、五八〇	六、二六九
一九〇八	二、九四〇	六、八二五	一、六〇〇	五、五八〇	六、二六九
一九〇九	二、九四〇	六、八二五	一、六〇〇	五、五八〇	六、二六九
一九一〇	二、九四〇	六、八二五	一、六〇〇	五、五八〇	六、二六九
一九一一年	二、九四〇	六、八二五	一、六〇〇	五、五八〇	六、二六九
一九一二年	二、九四〇	六、八二五	一、六〇〇	五、五八〇	六、二六九
一九一三年	二、九四〇	六、八二五	一、六〇〇	五、五八〇	六、二六九
一九一四年	二、九四〇	六、八二五	一、六〇〇	五、五八〇	六、二六九
一九一五年	二、九四〇	六、八二五	一、六〇〇	五、五八〇	六、二六九
一九一六年	二、九四〇	六、八二五	一、六〇〇	五、五八〇	六、二六九
一九一七年	二、九四〇	六、八二五	一、六〇〇	五、五八〇	六、二六九
一九一八年	二、九四〇	六、八二五	一、六〇〇	五、五八〇	六、二六九
一九一九	二、九四〇	六、八二五	一、六〇〇	五、五八〇	六、二六九
一九二〇	二、九四〇	六、八二五	一、六〇〇	五、五八〇	六、二六九
一九二一年	二、九四〇	六、八二五	一、六〇〇	五、五八〇	六、二六九
一九二二年	二、九四〇	六、八二五	一、六〇〇	五、五八〇	六、二六九
一九二三年	二、九四〇	六、八二五	一、六〇〇	五、五八〇	六、二六九
一九二四年	二、九四〇	六、八二五	一、六〇〇	五、五八〇	六、二六九
一九二五年	二、九四〇	六、八二五	一、六〇〇	五、五八〇	六、二六九
一九二六年	二、九四〇	六、八二五	一、六〇〇	五、五八〇	六、二六九
一九二七年	二、九四〇	六、八二五	一、六〇〇	五、五八〇	六、二六九
一九二八年	二、九四〇	六、八二五	一、六〇〇	五、五八〇	六、二六九
一九二九年	二、九四〇	六、八二五	一、六〇〇	五、五八〇	六、二六九
一九三〇年	二、九四〇	六、八二五	一、六〇〇	五、五八〇	六、二六九

陸稻ノ作付段別及收穫高大正十二年以前ノ陸米糯米ノ區別調査ナキヲ以テ掲記スルコトヲ得ス

第三四 麥作付段別及收穫高

郡	市	町	村	平均一段歩收穫高
宮崎郡	宮崎市	宮崎町	宮崎村	一、三三三
南那珂郡	南那珂市	南那珂町	南那珂村	一、二七四
北那珂郡	北那珂市	北那珂町	北那珂村	一、二一六
西諸縣郡	西諸縣市	西諸縣町	西諸縣村	一、一九一
東諸縣郡	東諸縣市	東諸縣町	東諸縣村	一、三〇五
兒湯郡	兒湯市	兒湯町	兒湯村	一、二五三
東白杵郡	東白杵市	東白杵町	東白杵村	一、四二二
西白杵郡	西白杵市	西白杵町	西白杵村	一、五七七
宮崎市	宮崎市	宮崎市	宮崎市	一、四〇〇
宮崎町	宮崎町	宮崎町	宮崎町	一、三九一
宮崎村	宮崎村	宮崎村	宮崎村	一、四〇〇
南那珂市	南那珂市	南那珂市	南那珂市	一、三六三
南那珂町	南那珂町	南那珂町	南那珂町	一、三九一
南那珂村	南那珂村	南那珂村	南那珂村	一、四〇〇
北那珂市	北那珂市	北那珂市	北那珂市	一、二六三
北那珂町	北那珂町	北那珂町	北那珂町	一、三九一
北那珂村	北那珂村	北那珂村	北那珂村	一、四〇〇
西諸縣市	西諸縣市	西諸縣市	西諸縣市	一、三六三
西諸縣町	西諸縣町	西諸縣町	西諸縣町	一、三九一
西諸縣村	西諸縣村	西諸縣村	西諸縣村	一、四〇〇
東諸縣市	東諸縣市	東諸縣市	東諸縣市	一、三六三
東諸縣町	東諸縣町	東諸縣町	東諸縣町	一、三九一
東諸縣村	東諸縣村	東諸縣村	東諸縣村	一、四〇〇
兒湯市	兒湯市	兒湯市	兒湯市	一、三六三
兒湯町	兒湯町	兒湯町	兒湯町	一、三九一
兒湯村	兒湯村	兒湯村	兒湯村	一、四〇〇
東白杵市	東白杵市	東白杵市	東白杵市	一、三六三
東白杵町	東白杵町	東白杵町	東白杵町	一、三九一
東白杵村	東白杵村	東白杵村	東白杵村	一、四〇〇
西白杵市	西白杵市	西白杵市	西白杵市	一、三六三
西白杵町	西白杵町	西白杵町	西白杵町	一、三九一
西白杵村	西白杵村	西白杵村	西白杵村	一、四〇〇

年作	全		平均		平均一段歩收穫高
	作付段別	收穫高	作付段別	收穫高	
平年作	全	管	町	町	町
正十一年	一、〇九〇	五、一〇〇	一、〇九〇	五、一〇〇	五、一〇〇
正十二年	一、〇九〇	五、一〇〇	一、〇九〇	五、一〇〇	五、一〇〇
正十三年	一、〇九〇	五、一〇〇	一、〇九〇	五、一〇〇	五、一〇〇
正十四年	一、〇九〇	五、一〇〇	一、〇九〇	五、一〇〇	五、一〇〇
正十五年	一、〇九〇	五、一〇〇	一、〇九〇	五、一〇〇	五、一〇〇
正十六年	一、〇九〇	五、一〇〇	一、〇九〇	五、一〇〇	五、一〇〇
正十七年	一、〇九〇	五、一〇〇	一、〇九〇	五、一〇〇	五、一〇〇
正十八年	一、〇九〇	五、一〇〇	一、〇九〇	五、一〇〇	五、一〇〇
正十九年	一、〇九〇	五、一〇〇	一、〇九〇	五、一〇〇	五、一〇〇
正二十年	一、〇九〇	五、一〇〇	一、〇九〇	五、一〇〇	五、一〇〇
正二十一年	一、〇九〇	五、一〇〇	一、〇九〇	五、一〇〇	五、一〇〇
正二十二年	一、〇九〇	五、一〇〇	一、〇九〇	五、一〇〇	五、一〇〇
正二十三年	一、〇九〇	五、一〇〇	一、〇九〇	五、一〇〇	五、一〇〇
正二十四年	一、〇九〇	五、一〇〇	一、〇九〇	五、一〇〇	五、一〇〇
正二十五年	一、〇九〇	五、一〇〇	一、〇九〇	五、一〇〇	五、一〇〇
正二十六年	一、〇九〇	五、一〇〇	一、〇九〇	五、一〇〇	五、一〇〇
正二十七年	一、〇九〇	五、一〇〇	一、〇九〇	五、一〇〇	五、一〇〇
正二十八年	一、〇九〇	五、一〇〇	一、〇九〇	五、一〇〇	五、一〇〇
正二十九年	一、〇九〇	五、一〇〇	一、〇九〇	五、一〇〇	五、一〇〇
正三十年	一、〇九〇	五、一〇〇	一、〇九〇	五、一〇〇	五、一〇〇

種別	大正十四年		大正十三年		大正十二年	
	作付段別	收穫高價額	作付段別	收穫高價額	作付段別	收穫高價額
大豆	八、一〇五・九	六八、三三九	一、三七〇、二三三	八、二〇三、六	八、五〇七、四	一、二六〇、八五三
小豆	一、二二六・八	一四、一六〇	四〇九、五四三	一、一九一、二	一、一七四、九	一七七、四七五
紅豆	六九・二	五五五	一三、二二六	八七・七	一〇九、〇	一四、四七三
落花生	五・六	一八七、九一七	五、七七七	七三・三	五三、四	三六、〇二三
粟	四、一四七・九	五、七八八	七、三三七	四、三三二・二	四、五六一・〇	六六五、一六七
稗	六四三・一	七、九八〇	六八、八六八	六四三・一	七二・七	六四、五八一
黍	七九・四	七〇	一三、九二一	七七・二	八一・三	九、五三九
蕎麥	六、九九七・三	五二、二四六	五、六八、八四四	七、三〇三・八	七、七二〇・六	五九九、一〇九
玉蜀黍	二、三三・四	二八、四九一	四、九、二四九	二、三、八・五	二、二六七・八	三、五九、一三四
甘藷	一〇、一〇七・二	三、七〇六、七三三	三、七、六〇九	九、八、五三、八三三	九、八、八、八三七	二、九三、八三九
馬鈴薯	一、九・四	三七、三三二	八、四、六一一	一〇三・三	九五・七	六五、四二二
蒟蒻芋	一四一・一	二八九、六八八	二五、四五四	二八・一	一〇七・三	一六五、九三六
合計			七、七三、五一	二八、一	六、三三、四二	六、三三、四二

第三六 園藝農產物 (果實)

種別	大正十四年		大正十三年		大正十二年	
	樹數	收穫高價額	樹數	收穫高價額	樹數	收穫高價額
柑	四九八、四一七	六九一、六九〇	四九〇、〇二五	八九〇、四三五	四九五、四九九	七五、九九九
柿	二七四、一八三	一、〇〇五、七七	二七九、四九八	九〇一、一〇九	一、〇三一、〇五〇	三〇七、四三八
梨	一六七、八二二	三三三、三七一	一六八、四七三	三〇一、〇三三	一七一、八四九	三五〇、五六七
梅	七九、九七三	一〇、八四五	七九、六三六	七、〇〇三	七八、八八一	七、三三三
桃	六四、〇三三	四八、八四四	六四、一三七	三八、四七八	六六、二二〇	五三、〇一一
枇杷	七、三三三	七、三三四	七、六三三	九、五九四	九、七二二	一〇、二八六
蘋果	一六、九五三	二五、三三〇	一六、八二七	一九、三三四	一六、三八二	一九、一九二
櫻桃	一六	一三	四六	一六	九六	一八
合計				九四、〇五		一、〇〇、六三

第三七 園藝農產物 (蔬菜及花卉)

種別	大正十四年			大正十三年			大正十二年		
	作付段別	收穫高	價額	作付段別	收穫高	價額	作付段別	收穫高	價額
菸田計	一、二六九、六	八、一七五	一、四八六、〇	九、四八二	一、五三三、七	一、五三三、七	七、三三三	一、八七、五七五	
	八、二三〇、四	九、四三三、八	一、八九〇、三	六、〇〇六	一、〇五、六六一	七、〇〇、九	七、三三三	一、二七、一九七	
菸作	二、〇九三、〇	一七、六二五	二、〇九二、五	一、五、四八七	二、四一、一五八	二、二六四、四	一九、六七八	三、二四、七二	
	二、〇	二、二	二、二						
荏	五〇六、八	一、一七、九九八	一〇一、三六〇	一、三、三五〇	一、三三、一一三	六、四七、九	一、五、二九八	一、六四、七五三	
	三、四〇、一	一、三、二〇五	八、三三七	一、三、六〇三	一〇、一九一	四、二〇、四	一、五、〇九五	一、四、四三三	
黃麻	四六、三	五、二五〇	三、九四八	四、八八二	九、八八二	四、九〇、〇	五、八二九	七、一九四	
	九、二	三、二	三、九四八	四、八八二	五、三三八	一、三三、二	三、六九〇	二、〇七四	
胡麻	三、四	四、八三〇	二、〇七六	四、二三〇	三、〇三〇	二、〇	三、六九〇	二、〇七四	
	三、四	四、八三〇	二、〇七六	四、二三〇	三、〇三〇	二、〇	三、六九〇	二、〇七四	
葉藍	四、二	五、二五〇	三、九四八	四、八八二	九、八八二	四、九〇、〇	五、八二九	七、一九四	
	九、二	三、二	三、九四八	四、八八二	五、三三八	一、三三、二	三、六九〇	二、〇七四	
蘭(備後蘭)	四、三、八	六、八、四一	三、八、九一四	四、二、四一	四、一、〇六〇	三、一、八	四、九、八四六	二、四、八三八	
	四、三、八	六、八、四一	三、八、九一四	四、二、四一	四、一、〇六〇	三、一、八	四、九、八四六	二、四、八三八	
荳蔻(七島蘭)	四、二、九	一、九、二、九二	五、四、七、九	一、六、〇、五九六	五、二、八、六三七	四、四、六、六	一、六、五、二、三	五、八、二、四〇	
	四、二、九	一、九、二、九二	五、四、七、九	一、六、〇、五九六	五、二、八、六三七	四、四、六、六	一、六、五、二、三	五、八、二、四〇	
絲煙	〇、九	一、九、七、〇〇	六、四、二	〇、六	一、〇、九〇〇	三、五、四	一、五、〇、〇〇〇	二、〇	
	〇、九	一、九、七、〇〇	六、四、二	〇、六	一、〇、九〇〇	三、五、四	一、五、〇、〇〇〇	二、〇	
楮	一、四、二、四	一、二、二、四四	三、四、一〇七	一、三、一、八	九、八、二、三〇	二、五、五、八二	一、四、〇、八六九	三、三、九、九一	
	一、四、二、四	一、二、二、四四	三、四、一〇七	一、三、一、八	九、八、二、三〇	二、五、五、八二	一、四、〇、八六九	三、三、九、九一	
楮	三、五〇、七	一、九〇、五〇三	九、八、〇、七	三、三、一、八	九、八、二、三〇	二、五、五、八二	一、四、〇、八六九	三、三、九、九一	
	三、五〇、七	一、九〇、五〇三	九、八、〇、七	三、三、一、八	九、八、二、三〇	二、五、五、八二	一、四、〇、八六九	三、三、九、九一	

(農業)

五六

種別	大正十四年			大正十三年			大正十二年		
	作付段別	收穫高	價額	作付段別	收穫高	價額	作付段別	收穫高	價額
柑	一、二、〇	二、六〇〇	八、四〇〇	二、〇、八	七、〇、九五五	二、三、九、四四	一、九、三	六、八、八七一	三、三、九、六八
	一、三、六	五、八、八五八	一、三、一〇三	三、一	五、九、二	一、一、四、四四	四、六	一、九、六四	一、九、六四
實	三、〇	七、六八	一、五、七三	三、一	五、九、二	一、一、四、四四	四、六	一、九、六四	一、九、六四
	三、〇	七、六八	一、五、七三	三、一	五、九、二	一、一、四、四四	四、六	一、九、六四	一、九、六四
甘	一、三、〇、〇	一、〇、三、七六	一、八、七、八三二	一、五、一	九、八、三、四六〇	一、五、二、三、六五	一、六、七、九	一、一、二、三、八四	一、八、八、九二
	一、三、〇、〇	一、〇、三、七六	一、八、七、八三二	一、五、一	九、八、三、四六〇	一、五、二、三、六五	一、六、七、九	一、一、二、三、八四	一、八、八、九二
合計	一、三、〇、〇	一、〇、三、七六	一、八、七、八三二	一、五、一	九、八、三、四六〇	一、五、二、三、六五	一、六、七、九	一、一、二、三、八四	一、八、八、九二
	一、三、〇、〇	一、〇、三、七六	一、八、七、八三二	一、五、一	九、八、三、四六〇	一、五、二、三、六五	一、六、七、九	一、一、二、三、八四	一、八、八、九二

(農業)

五七

(自大正十三年七月至大正十四年六月)

年次	市別				全管	代出	其他	計
	宮崎	南那珂	北諸縣	西諸縣				
大正十四年	一、九六、〇〇〇	八八二、〇五〇	五、八一四、四九九	一、二四二、六〇〇	二四、四四四、五九九	—	—	二四、四四四、五九九
大正十三年	—	—	—	—	六、九一五、三〇〇	—	—	六、九一五、三〇〇
大正十二年	—	—	—	—	一、六五五、四三三	—	—	一、六五五、四三三
大正十一年	—	—	—	—	七、七、八五五	—	—	七、七、八五五
大正十年	—	—	—	—	二、二二二、〇〇〇	—	—	二、二二二、〇〇〇
宮崎	—	—	—	—	—	—	—	—
南那珂	—	—	—	—	—	—	—	—
北諸縣	—	—	—	—	—	—	—	—
西諸縣	—	—	—	—	—	—	—	—
東諸縣	—	—	—	—	—	—	—	—
兒湯	—	—	—	—	—	—	—	—
東白杵	—	—	—	—	—	—	—	—
西白杵	—	—	—	—	—	—	—	—
宮崎市	—	—	—	—	—	—	—	—

（自大正十三年七月至大正十四年六月）

第四〇

年次	市別				全管	代出	其他	計
	宮崎	南那珂	北諸縣	西諸縣				
大正十四年	—	—	—	—	—	—	—	—
大正十三年	—	—	—	—	—	—	—	—
大正十二年	—	—	—	—	—	—	—	—
大正十一年	—	—	—	—	—	—	—	—
大正十年	—	—	—	—	—	—	—	—
宮崎	—	—	—	—	—	—	—	—
南那珂	—	—	—	—	—	—	—	—
北諸縣	—	—	—	—	—	—	—	—
西諸縣	—	—	—	—	—	—	—	—
東諸縣	—	—	—	—	—	—	—	—
兒湯	—	—	—	—	—	—	—	—
東白杵	—	—	—	—	—	—	—	—
西白杵	—	—	—	—	—	—	—	—
宮崎市	—	—	—	—	—	—	—	—

年度	都城市 畑田	第四一 桑畑及茶畑		第四二 桑畑及茶畑		合計
		作付段別 收穫高 價額	作付段別 收穫高 價額	本段別 見積段別 一山茶段別	畑計	
大正十四年	11	5700	2068000	3369	6485	10080
大正十三年	11	5700	2068000	3369	6485	10080
大正十二年	11	5700	2068000	3369	6485	10080
大正十一年	11	5700	2068000	3369	6485	10080
大正十年	11	5700	2068000	3369	6485	10080
宮崎郡	11	5700	2068000	3369	6485	10080
南那珂郡	11	5700	2068000	3369	6485	10080
合計	11	5700	2068000	3369	6485	10080

大正十四年六月末日現在

年度	北諸縣郡	西諸縣郡	東諸縣郡	兒湯郡	東白杵郡	西白杵郡	宮崎市	都城市	第四三 養蠶戶數		飼養實月數	現住戶數百二付
									管	計		
大正十四年	2,283.0	5,477.7	7,323.6	1,758.0	5,382.2	4,100.0	1,180.0	2,283.0	3,331.1	3,331.1	2,790.0	
大正十三年	2,283.0	5,477.7	7,323.6	1,758.0	5,382.2	4,100.0	1,180.0	2,283.0	3,331.1	3,331.1	2,790.0	
大正十二年	2,283.0	5,477.7	7,323.6	1,758.0	5,382.2	4,100.0	1,180.0	2,283.0	3,331.1	3,331.1	2,790.0	
大正十一年	2,283.0	5,477.7	7,323.6	1,758.0	5,382.2	4,100.0	1,180.0	2,283.0	3,331.1	3,331.1	2,790.0	
合計	2,283.0	5,477.7	7,323.6	1,758.0	5,382.2	4,100.0	1,180.0	2,283.0	3,331.1	3,331.1	2,790.0	

郡市別	大正十年		大正十四年	
	数量	價額	数量	價額
宮崎郡	四,九〇三	五,〇一四	九,九一七	五,二三五
南那珂郡	三,三〇二	三,四三六	六,七二八	三,四五三
北諸縣郡	八,九二八	九,四八六	一八,四四四	九,四八六
西諸縣郡	三,三九八	三,九二九	七,三二七	三,九二九
東諸縣郡	三,三四八	三,四三七	六,七八五	三,五〇〇
兒湯郡	六,九五七	七,一九一	一四,一四八	七,三三一
東白杵郡	四,五九九	四,九五四	九,五五三	五,〇三三
西白杵郡	二七七	二二一	四九八	二九九
宮崎市	七七八	七三八	一,四六六	七三八
都城	三八三	四一〇	七九二	四一〇
合計	五,七二四	六,八八四	六,五九八	三,〇七一
飼養實月數				二八,一九
現住月數百二付				四一,七三

第四節 畜産額

郡市別	大正十年		大正十四年	
	数量	價額	数量	價額
宮崎郡	二七,七二八	一四,二七三	一五,四〇〇	一七,九八六
南那珂郡	二,三六一	五五,〇二七	五,六八二	四,八二七
北諸縣郡	七九,四四四	三五八,二五〇	三,七四四	七,八三三
西諸縣郡	一六,二五七	六,五七七	六,八八三	九,二五六
東諸縣郡	三三,八二四	二〇,四〇七	一,三三三	五,五五一
兒湯郡	六四,一五八	三三,八五五	三,四一八	七,七四四
東白杵郡	一七,一三三	八,五五九	八,五八八	九,九二七
西白杵郡	一,〇六八	五,〇八一	五七,三九二	九,九二七
合計	二四八,一四四	二九三,九二二	二二,六二四	三〇〇,〇〇〇
飼養實月數				一五,一七二
現住月數百二付				一四,一六〇

(農業)

市町村	掃立枚數		玉		層		計	
	數量	價額	數量	價額	數量	價額	數量	價額
宮崎市	五、〇七七	二八、八八四	二、五四〇	九、三五六	六四三	三、四二六	三三、〇六六	三三、〇六六
都城市	二、一三三	一〇、五七八	一、五九八	六、二二一	二二四	四八二	一一、二九〇	一一、二九〇
備考	大正十年以前ノ掃立枚數ハ百蛾ヲ以テ一枚ニ計算シタルモ大正十一年ヨリ二十八蛾ヲ以テ一枚トスルコトニ改正セラレタリ							

六、家畜及家禽

第四五 牧場

所在地名	創設	面積	牛		馬		役夫延員
			計	現在	計	現在	
大正十四年		一、〇五三町	八六	一三	九九	五五五	六三三
大正十三年		一、〇三八〇	一一〇	一五	一二五	四六二	九三九
大正十二年		一、〇五三〇	二七	一八	一三五	五八七	七三〇
大正十一年		一、三五一九	三〇	一六	四三六	六三七	七九〇
大正十年		七五四〇	六五	三	六八	三九四	四九一
御崎牧場	南那珂郡都井村	元祿十年八月	一	一	一	一四〇	一五〇
三ヶ平牧場	南那珂郡大東村	大正十二年五月	一〇	一	一四	九八	一〇〇
大重野牧場	南那珂郡大東村	大正十二年五月	七	一	一五	一〇一	一〇四
小林牧場	西諸縣郡小林町	大正七年四月	六	一	七	一四三	一七三
累年比較			六六	一三	九九	五五五	六三三
大正十四年十二月三十一日現在			一三	一	一五	四六二	九三九

(家畜及家禽)

場名	所在地名	創設	面積	牝牛	牝馬	役員
推屋牧場	東諸縣郡綾村	大正五年四月	六六〇	一	一	二〇〇
祖母嶽牧場	西白杵郡田原村	大正三年五月	三〇〇	一	一	一〇〇
飯干牧場	西白杵郡諸塚村	明治元年一月	二〇〇	一	一	一〇〇
小原井牧場	西白杵郡諸塚村	明治元年一月	一五〇	一	一	一〇〇
内ノ口牧場	西白杵郡三ヶ所村	大正二年五月	一〇〇	一	一	一〇〇

第六六

年	成		牝		牝		牝		牝		牝	
	牝	計	牝	計	牝	計	牝	計	牝	計	牝	計
大正十四年	一六、二〇〇	六、三三三	一、九二一	一、四四七	三、三五八	一、六六五	六八、一九九	一七九、八六四	五八、四三三	四七、二二三	五三、三六六	五三、三六六
大正十三年	一六、五八一	六、二九九	二、三八一	一、七六三	四、一四三	一、四七七	六六、一〇〇	一八七、五五七	五二、〇〇〇	三七、五一	四三、二七	四三、二七
大正十二年	一六、九九九	六、七三三	二、二八五	一、七八三	四、〇六八	一、〇〇三	六八、〇五五	一八四、〇二八	四八、五八	三八、一五	四三、二四	四三、二四

年	郡		市		別		大正十四年十二月三十一日現在				
	郡	市	別	別	別	別	別	別			
大正十一年	一六、六七三	七、三八〇	二、一六六	一、八四八	四、〇四二	八五五	六〇、九九二	一六六、八四七	四八、八七	三三、〇〇	四一、五七
大正十年	一六、三六五	七、八〇三	一、七七一	一、五三三	三、二九八	一、〇〇〇	五八、六三三	一六六、八四七	四八、八七	三三、〇〇	四一、五七
宮崎郡	六四四	一、二八〇	八三	八四	一六六	四、六五一	四、六三三	九、二八六	五八、七三	五五、一八	五五、一八
南那珂郡	三三三	五五〇	八八二	六四	二二七	三、九〇四	四、七四八	八、六五二	六、〇〇〇	七五、三六	六八、一三
北諸縣郡	一、二九七	八三〇	二、二二七	一九三	一五三	八、一〇八	五、一九五	一三、四〇三	四三、〇一一	三三、五一	三八、七〇
西諸縣郡	一、八九八	一、九四三	三、八四一	二〇〇	一九五	四、〇五	一、〇七三	二二、五九三	五一、一〇〇	六四、五二	五七、五二
東諸縣郡	一、三四二	二、三五	一、三七六	二〇〇	一九二	三、九二	二、一三九	二五、三五二	七、〇七	四八、三三	六四、〇七
兒湯郡	二、一五六	三、一一	二、四六七	三三六	三三二	三、五七	一、〇八七	一五、七七	四八、二二	三七、〇三	四四、〇五
東白杵郡	三、六四一	八、九四	四、五三三	五〇六	三六五	八、七一	一、五、四九四	五二、三四四	七二、八三	四三、四五	六〇、〇九
西白杵郡	四、六二八	七、七〇	五、三九八	三三二	三三二	六、〇六	二、〇、二七	二八、四九五	五三、九一	三五、八三	四七、〇一
宮崎市	三、一五	一、三三	四、五〇	三八	三三	一、五二〇	六九〇	二、二二〇	四〇、〇〇	三〇、〇〇	三六、三三
都城市	六八	七六	二七	二二	二八	五九五	五〇六	一、一〇一	三五、〇〇	四六、〇〇	三九、三三

大正十年以前欄ノ事實登載ナキハ調査セシモノナキニ因ル以下ノ附シアルハ凡テ之ニ準ス

第四七 (家畜及家禽)

牛ノ一

(家畜及畜産)

都宮西 城崎白 市市郡	第四八 牛乳					全 管 別	年 末 現 在 乳 牛 頭 數	推 量 價	乳 額	高 一 石 二 付 價 格
	大正十四年	大正十三年	大正十二年	大正十一年	大正十年					
八三三	八三二	一、六四三	二、五二四	二、五二四	二、五二四	一、四八六	一、四八六	一、四八六	八六・二九	
二七	二六	九	九	八	八	一、四八六	一、四八六	一、四八六	八六・二九	
二七	二六	九	九	八	八	一、四八六	一、四八六	一、四八六	八六・二九	
二七	二六	九	九	八	八	一、四八六	一、四八六	一、四八六	八六・二九	
二七	二六	九	九	八	八	一、四八六	一、四八六	一、四八六	八六・二九	

七一

東 白 杵 郡	兒 湯 郡	東 諸 縣 郡	西 諸 縣 郡	北 諸 縣 郡	南 諸 縣 郡	宮 崎 郡	全 管 別					大正十四年	大正十三年	大正十二年	大正十一年	大正十年	
							市	別	市	別	市						別
六四三	五〇四	二七五	三四八	三三七	四八	三、二二	三、二二	三、二二	三、二二	三、二二	三、二二	三、二二	三、二二	三、二二	三、二二	三、二二	三、二二
五四三	四七〇	二六三	三三七	一八五	四九	三、三六	三、三六	三、三六	三、三六	三、三六	三、三六	三、三六	三、三六	三、三六	三、三六	三、三六	三、三六
一、一八六	九七四	五三六	六六五	四三三	九〇	六、五七	六、五七	六、五七	六、五七	六、五七	六、五七	六、五七	六、五七	六、五七	六、五七	六、五七	六、五七
五	四	〇	二	六	三	一六九	一六九	一六九	一六九	一六九	一六九	一六九	一六九	一六九	一六九	一六九	一六九
四	六	二	三	三	四	一四	一四	一四	一四	一四	一四	一四	一四	一四	一四	一四	一四
元	〇	三	九	九	七	三三	三三	三三	三三	三三	三三	三三	三三	三三	三三	三三	三三
一	八	三	六	三	一	?	?	?	?	?	?	?	?	?	?	?	?
二	三	一	五	七	二	?	?	?	?	?	?	?	?	?	?	?	?
三	一	四	二	〇	三	?	?	?	?	?	?	?	?	?	?	?	?

七〇

市郡	年未現在		乳牛頭數	數量	價	乳額	高
	搾乳戶數	乳牛頭數					
西諸縣郡	五	二五	二五	九三	四三	九,三〇〇	一〇〇・〇〇
東諸縣郡	四	二二	七	八〇	四三	四,三〇〇	一〇〇・〇〇
兒湯郡	一	一六	三	八〇	一三七	五,七四四	一〇〇・〇〇
東白杵郡	一	一六	三	八〇	一三七	五,七四四	一〇〇・〇〇
西白杵郡	一	一六	三	八〇	一三七	五,七四四	一〇〇・〇〇
宮崎市	一	一六	三	八〇	一三七	五,七四四	一〇〇・〇〇
都城	一	一六	三	八〇	一三七	五,七四四	一〇〇・〇〇
合計	六	二七	一〇	三二〇	一,四〇〇	二七,六八〇	八〇・〇〇

第四九 馬

市郡	年未現在		當計數	價	額	一頭二付價格
	頭數	當計數				
西諸縣郡	一,九七一	一,〇四九	三,〇二〇	四九二	一,〇〇,一九三	八八・〇三
東諸縣郡	二,五〇八	一,六一七	四,一六五	二〇四	一,一五二	八〇・二三
兒湯郡	二,四七三	一,四六九	三,九四二	二八八	四九八	七六・三三
東白杵郡	二,四七三	一,四六九	三,九四二	二八八	四九八	七六・三三
西白杵郡	二,四七三	一,四六九	三,九四二	二八八	四九八	七六・三三
宮崎市	二,四七三	一,四六九	三,九四二	二八八	四九八	七六・三三
都城	二,四七三	一,四六九	三,九四二	二八八	四九八	七六・三三
合計	一〇,〇〇〇	五,〇〇〇	一五,〇〇〇	一,〇〇〇	一五,〇〇〇	八三・〇八

大正十四年十二月三十一日現在

市郡	年未現在		當計數	價	額	一頭二付價格
	頭數	當計數				
宮崎郡	二,二五六	一,一八八	三,四四四	一〇,一〇一	二,一八五	一〇二・六三
南那珂郡	六,七七八	三,三三四	一〇,一一二	一八,二五一	四,八三二	八二・三二
北諸縣郡	六,二〇三	三,〇一七	九,二二〇	一五,二一七	四,七三三	七八・六二
西諸縣郡	九,三九九	四,七六三	一四,一六二	二二,三六八	七,五九三	七五・七〇
東諸縣郡	二,五二五	一,二四五	三,七七〇	五,五五五	一,五九二	二四・七〇
兒湯郡	五,八七六	二,八八一	八,六八七	一三,三〇一	三,五九二	二八・二四
東白杵郡	四,八三六	二,二二二	七,〇五八	一〇,九三二	二,七〇一	二八・二四
西白杵郡	三,六二一	一,五五二	五,一七三	七,九五〇	二,〇八二	二八・二四
宮崎市	二,九〇〇	一,三三〇	四,二三〇	六,九三七	一,八六六	二八・二四
都城	六,四五	二,八八〇	九,三三〇	一,五〇五	三,三〇〇	二八・二四
合計	四一,〇〇〇	一八,〇〇〇	五九,〇〇〇	一〇〇,〇〇〇	二八,〇〇〇	八〇・〇八

第五三 (家畜及家禽)

都	宮	西	東	兒	東	西	北	南	宮	大正十一年	
										市	別
城	崎	白	白	湯	諸	諸	諸	那	崎	二,〇七〇	二,〇六三
市	市	杵	杵	郡	郡	郡	郡	珂	郡	一〇六	九〇
		郡	郡	郡	郡	郡	郡	郡	郡	三三一	一五
										九	三三六
										四八八	四〇七
										五	八九五
										四	?
										九	?
										二	?
										六	?
										二	?
										六	?

七九

第五二

大	大	大	大	全		出	管	計	產	成	斃	計	豚	仔	計	價	額	一	頭	二	付	豚
				牛	計																	
大正十一年	大正十二年	大正十三年	大正十四年	一,五〇〇	三,九一八	一,三〇八	二,九〇八	二,六八	三三	一八三	四〇六	一五九	九	二五八	五三八	八八	六〇〇	六〇〇	五〇〇	五〇〇	五〇〇	五〇〇
				一,三〇八	三,二二	七,〇三九	二,九〇八	一七九	一九〇	一六九	三三九	三三	三三	一六四	三八八	四九	六〇〇	六〇〇	四〇〇	四〇〇	四〇〇	四〇〇
				三,三三九	三,〇一〇	六,三三九	二,六八	三三	一八三	四〇六	一五九	九	二五八	五三八	八八	六〇〇	六〇〇	五〇〇	五〇〇	五〇〇	五〇〇	五〇〇
				三,九一八	三,六三三	七,五二四	二,九〇八	一七九	一九〇	一六九	三三九	三三	三三	一六四	三八八	四九	六〇〇	六〇〇	四〇〇	四〇〇	四〇〇	四〇〇
				三,〇一〇	三,六三三	七,五二四	二,九〇八	一七九	一九〇	一六九	三三九	三三	三三	一六四	三八八	四九	六〇〇	六〇〇	四〇〇	四〇〇	四〇〇	四〇〇
				三,三三九	三,〇一〇	六,三三九	二,六八	三三	一八三	四〇六	一五九	九	二五八	五三八	八八	六〇〇	六〇〇	五〇〇	五〇〇	五〇〇	五〇〇	五〇〇
				三,〇一〇	三,六三三	七,五二四	二,九〇八	一七九	一九〇	一六九	三三九	三三	三三	一六四	三八八	四九	六〇〇	六〇〇	四〇〇	四〇〇	四〇〇	四〇〇
				三,三三九	三,〇一〇	六,三三九	二,六八	三三	一八三	四〇六	一五九	九	二五八	五三八	八八	六〇〇	六〇〇	五〇〇	五〇〇	五〇〇	五〇〇	五〇〇
				三,〇一〇	三,六三三	七,五二四	二,九〇八	一七九	一九〇	一六九	三三九	三三	三三	一六四	三八八	四九	六〇〇	六〇〇	四〇〇	四〇〇	四〇〇	四〇〇
				三,三三九	三,〇一〇	六,三三九	二,六八	三三	一八三	四〇六	一五九	九	二五八	五三八	八八	六〇〇	六〇〇	五〇〇	五〇〇	五〇〇	五〇〇	五〇〇

七八

年次	牛		馬		豚	
	頭數	斤量	頭數	斤量	頭數	斤量
大正十四年	三,九八五	六三〇,五三二	三,一八四	三九五,〇五〇	四,六三七	三七三,六五六
大正十三年	五,〇五三	七一九,五七二	三,三三八	四一九,一四五	二,七二二	二六五,五三六
大正十二年	五,五七七	八〇六,四三八	三,三三三	三七八,四四五	一,〇七四	一一四,二四五
大正十一年	五,五〇一	八一六,一五五	三,四三六	四〇七,六三三	一,一八九	一一六,六四一
大正十年	四,七二四	六八二,八六九	三,一四四	三七九,八五二	二,五〇七	二七三,九六六
全管	九,〇七〇	一,三〇六,〇〇〇	五,七〇七	八〇八,〇〇〇	一八,二〇〇	二,一七五,〇〇〇

第五四

年次	山		仔山羊		綿	
	頭數	斤量	頭數	斤量	頭數	斤量
大正十四年	七	元	一三	四	一七	四
大正十三年	九	四	一三	四	一八	四

年次	別							合計
	都	宮	西	東	見	北	南	
大正十二年	一	一	一	一	一	一	一	七
大正十一年	一	一	一	一	一	一	一	七
大正十年	一	一	一	一	一	一	一	七
大正十四年十二月三十一日現在	一	一	一	一	一	一	一	七

第五五

年次	別							合計
	都	宮	西	東	見	北	南	
大正十二年	一	一	一	一	一	一	一	七
大正十一年	一	一	一	一	一	一	一	七
大正十年	一	一	一	一	一	一	一	七
大正十四年十二月三十一日現在	一	一	一	一	一	一	一	七

年	出		産		斃		計
	山	牝	山	牝	山	牝	
大正十四年	20	2	26	2	2	2	28
大正十三年	20	2	26	2	2	2	28
大正十二年	20	2	26	2	2	2	28
大正十一年	20	2	26	2	2	2	28
大正十年	20	2	26	2	2	2	28
全	20	2	26	2	2	2	28
宮崎郡	1	1	1	1	1	1	1
南那珂郡	1	1	1	1	1	1	1
北那珂郡	1	1	1	1	1	1	1
西諸縣郡	1	1	1	1	1	1	1
東諸縣郡	1	1	1	1	1	1	1
兒湯郡	1	1	1	1	1	1	1
東白杵郡	1	1	1	1	1	1	1

第五六 家禽ノ一

(鷓、鶩)

年	飼養月數		産卵價額		飼養月數		産卵價額	
	全	別	全	別	全	別	全	別
大正十四年	65,992	701,104	598,709	1,243,597	932	4,904	3,899	7,824
大正十三年	69,160	787,768	674,200	1,387,799	881	4,637	4,034	6,018
大正十二年	67,949	793,128	736,193	1,231,066	768	4,089	3,774	7,584
大正十一年	67,037	766,151	746,349	1,057,108	835	4,337	4,104	7,145
大正十年	64,214	659,985	636,635	885,997	777	3,673	3,389	6,830
宮崎郡	6,783	66,814	53,691	131,194	132	599	454	1,083
南那珂郡	6,788	63,287	53,181	137,093	132	1,704	1,163	1,941
大正十四年	322	132	170	599	132	1,704	1,163	1,941

(家畜及家禽)

郡名	鷓鴣		鴨		鵝	
	飼養月數	羽數	飼養月數	羽數	飼養月數	羽數
北諸縣郡	二、三、四	一、四、五、五	一、四〇、三、四	三、六、一、五、九	三	二、六、一
西諸縣郡	八、六、六	一、五、六、五	八、九、三、九	一、六、四、四、九、九	六、二	二、六、六
東諸縣郡	四、六、九	五、三、三、四	四、四、九、九	八〇、九、三、三	七、一	二、九、六
兒湯郡	九、〇、六	八、三、八、九	六、九、九、三、八	一、七、五、三、三	一〇、六	六、五、六
東白杵郡	八、三、三、五	六、八、三、三、三	六、五、五、五、五	一、六〇、二、九	六、六	五〇、八
西白杵郡	五、三、四、九	三、七、六、三、五	三、三、三、〇	三、三、二、六、九	一、七	四、八
宮崎市	一、九、六	三、三、五、九、七	三、三、七、六、四	三、三、一、四、五	五、三	四、五、六
都城市	二、〇、〇、三	三、三、三、六	二、五、七、八、八	五〇、五、三	三	四、五、六
合計	一〇、三	三、七、二	七、八、四	七、六、四	一〇、八	三、六、六
飼養月數	一〇、三	三、七、二	七、八、四	七、六、四	一〇、八	三、六、六
羽數	一〇、三	三、七、二	七、八、四	七、六、四	一〇、八	三、六、六
價額	七、八、四	七、六、四	一〇、八	三、六、六	一、九、〇、九	一、八、〇、〇
產卵價額	七、八、四	七、六、四	一〇、八	三、六、六	一、九、〇、九	一、八、〇、〇

第五七 家禽ノ一

(鷓、七面鳥)

郡名	鷓鴣		鴨		鵝	
	飼養月數	羽數	飼養月數	羽數	飼養月數	羽數
北諸縣郡	二、三、四	一、四、五、五	一、四〇、三、四	三、六、一、五、九	三	二、六、一
西諸縣郡	八、六、六	一、五、六、五	八、九、三、九	一、六、四、四、九、九	六、二	二、六、六
東諸縣郡	四、六、九	五、三、三、四	四、四、九、九	八〇、九、三、三	七、一	二、九、六
兒湯郡	九、〇、六	八、三、八、九	六、九、九、三、八	一、七、五、三、三	一〇、六	六、五、六
東白杵郡	八、三、三、五	六、八、三、三、三	六、五、五、五、五	一、六〇、二、九	六、六	五〇、八
西白杵郡	五、三、四、九	三、七、六、三、五	三、三、三、〇	三、三、二、六、九	一、七	四、八
宮崎市	一、九、六	三、三、五、九、七	三、三、七、六、四	三、三、一、四、五	五、三	四、五、六
都城市	二、〇、〇、三	三、三、三、六	二、五、七、八、八	五〇、五、三	三	四、五、六
合計	一〇、三	三、七、二	七、八、四	七、六、四	一〇、八	三、六、六
飼養月數	一〇、三	三、七、二	七、八、四	七、六、四	一〇、八	三、六、六
羽數	一〇、三	三、七、二	七、八、四	七、六、四	一〇、八	三、六、六
價額	七、八、四	七、六、四	一〇、八	三、六、六	一、九、〇、九	一、八、〇、〇
產卵價額	七、八、四	七、六、四	一〇、八	三、六、六	一、九、〇、九	一、八、〇、〇

郡名	牛		馬	
	飼養月數	頭數	飼養月數	頭數
北諸縣郡	一、五	一、九、四、八	一、四	一、七、七
西諸縣郡	二、四	一、八、八	一、三	一、六、七
東諸縣郡	二、六	一、八、三	一、三	一、六、七
兒湯郡	二、六	一、八、三	一、三	一、六、七
東白杵郡	二、六	一、八、三	一、三	一、六、七
西白杵郡	二、六	一、八、三	一、三	一、六、七
宮崎市	一、四	一、八、八	一、三	一、六、七
都城市	一、四	一、八、八	一、三	一、六、七
合計	一、四	一、八、八	一、三	一、六、七
飼養月數	一、四	一、八、八	一、三	一、六、七
頭數	一、四	一、八、八	一、三	一、六、七
價額	一、八、八	一、六、七	一、六、七	一、八、八
產卵價額	一、八、八	一、六、七	一、六、七	一、八、八

第五八 種牡牛馬

(家畜及家禽)

郡名	牛		馬	
	飼養月數	頭數	飼養月數	頭數
北諸縣郡	一、五	一、九、四、八	一、四	一、七、七
西諸縣郡	二、四	一、八、八	一、三	一、六、七
東諸縣郡	二、六	一、八、三	一、三	一、六、七
兒湯郡	二、六	一、八、三	一、三	一、六、七
東白杵郡	二、六	一、八、三	一、三	一、六、七
西白杵郡	二、六	一、八、三	一、三	一、六、七
宮崎市	一、四	一、八、八	一、三	一、六、七
都城市	一、四	一、八、八	一、三	一、六、七
合計	一、四	一、八、八	一、三	一、六、七
飼養月數	一、四	一、八、八	一、三	一、六、七
頭數	一、四	一、八、八	一、三	一、六、七
價額	一、八、八	一、六、七	一、六、七	一、八、八
產卵價額	一、八、八	一、六、七	一、六、七	一、八、八

八五

(家畜及家畜)

大正十年	宮崎郡	南那珂郡	北諸縣郡	西諸縣郡	東諸縣郡	兒湯郡	東白杵郡	西白杵郡	宮崎市	都城市
元	一	一	四	二	二	三	一	一	三	三
二五八	五	六	元	二	三	二	三	四	四	三
二九七	六	七	三	六	五	一	五	五	五	六
三四	一	二	一	一	四	一	一	一	一	一
一五一	四	三	四	三	二	一	三	二	二	二
一〇〇	七	六	九	〇	四	八	〇	六	五	三
二八五	三	〇	一	四	七	三	九	〇	九	五

大正十四年十二月三十一日現在

第五九 獸醫及蹄鐵工

年次	和種雜種牛	外種牛	計	內種雜種馬	外種馬	計
大正十四年	二九	一〇	三九	一	五	二七
大正十三年	二四	一〇	三四	一	五	二六
大正十二年	二四	一〇	三四	一	五	二六
大正十一年	一	一	二	一	五	二二
大正十年	一	一	二	一	五	二二

年次	試驗及第一學校卒業	試驗及第一學校卒業	陸軍部內卒業	計
大正十四年	二〇	二五	三	四八
大正十三年	二七	九七	三	一二七
大正十二年	二〇	九七	三	一二〇
大正十一年	二〇	九七	三	一二〇
大正十年	二〇	九七	三	一二〇

(本籍別)

大正十四年	大正十三年	大正十二年	大正十一年	大正十年	大正九年	大正八年	大正七年	大正六年	大正五年	大正四年	大正三年	大正二年	大正一年	大正十年
...

八廿

七、林業

第六〇 林業戸口

年次	全管		本市		郡別		大正十四年十二月三十一日現在	
	本業	副業	本業	副業	本業	副業	本業	副業
大正十四年	一、四七	一〇、三五	一、四七	一〇、三五	一、四七	一〇、三五	一、四七	一〇、三五
大正十三年	一、三〇八	一〇、一九一	一、三〇八	一〇、一九一	一、三〇八	一〇、一九一	一、三〇八	一〇、一九一
大正十二年	一、三〇〇	九、九五三	一、三〇〇	九、九五三	一、三〇〇	九、九五三	一、三〇〇	九、九五三
大正十一年	一、三〇八	九、八九八	一、三〇八	九、八九八	一、三〇八	九、八九八	一、三〇八	九、八九八
大正十年	一、二〇三	一〇、六一五	一、二〇三	一〇、六一五	一、二〇三	一〇、六一五	一、二〇三	一〇、六一五
宮崎郡	三三	三〇一	三三	三〇一	三三	三〇一	三三	三〇一
南那珂郡	三三	一、四三三	三三	一、四三三	三三	一、四三三	三三	一、四三三
北諸縣郡	三三	一、三五六	三三	一、三五六	三三	一、三五六	三三	一、三五六
西諸縣郡	三三	五七五	三三	五七五	三三	五七五	三三	五七五

(林業)

八九

市郡	本業		副業		計業		人口	
	男	女	男	女	男	女	男	女
東諸縣郡	八七	一六七	七三	三五	一〇七	二六四	六九	三三三
兒湯郡	六八	五六五	七九	六五	一四四	九七六	四〇五	一、三八一
東白杵郡	六九二	二、一七九	一、二八四	六九九	一、九八三	二、〇九九	六七六	二、七五五
西白杵郡	九六	三、五五四	一四四	一四〇	二八四	四、八八三	一、五二〇	六、四〇三
宮崎市	三五	一六五	三八	一	三八	二八一	一	一八一
都城市	一	一	一	一	一	一	一	一
計	一、八二一	六、四〇三	一、八二一	一、八一	一、八一	一、八一	一、八一	一、八一

第六一 國有林野面積

保安林	供用林	部分林	原野	森林附屬地	計
大正十四年	二、六八七・三	一四九、七三三・三	一六、二六・四	一三、八八二・一	一八二、七四六・〇
大正十三年	二、六八七・〇	一六四、三三〇・〇	一五、七七五・九	四三九・三	一八三、四一五・七

市郡	本業		副業		計業		人口	
	男	女	男	女	男	女	男	女
延岡	一三六・五	一四、二二・九	一三〇・五	一	一三〇・五	一	一三〇・五	一
高鍋	一〇一・二	一六、九三・八	一、四一七・七	八七三・七	八七三・七	一六・三	一八、四〇七・七	一八二、四〇六・一
美津	二七・一	七、一一・九	八三三・五	二四五・六	一、〇七九・一	一・八	八、四七九・九	一八二、三九一・三
宮崎	四三六・一	一八、二〇九・五	四、一七四・五	七三六・六	五、〇一一・一	二〇・八	三、五七七・五	一五、〇三二・九
綾村	八〇・八	二一、四一七・四	九五九・一	一九二九・七	三、〇八七	三、〇七	二四、四二一・七	二四、四二一・七
小堀	一、四九三・五	一七、一三五・三	三三七・九	二、二四五・四	三、六三四	六・八	一九、七三五・〇	二四、〇一六・三
都肥	一、〇七三・二	一九、二四八・四	八〇七・二	二、四六〇・四	三、四六七・六	二・九	二四、〇一六・三	二四、〇一六・三
飯島	五四・二	一六、五二二・八	四、九八八・〇	八五八・六	五、八四六・六	八・〇	三三、四二五・五	一〇、四三四・八
福島	一〇七・九	六、二七五・五	二、三六・九	一、六六・五	三、〇三二・四	一・七・三	一〇、四三四・八	一〇、四三四・八
加久藤	一	一	一	一	一	一	一	一
計	一、八二一	六、四〇三	一、八二一	一、八一	一、八一	一、八一	一、八一	一、八一

大正十五年三月三十一日現在

部分林タル保安林ハ保安林中ニ合算セリ
 第六二 著名國有林ノ面積及立木
 大正十四年十二月三十一日現在
 九一

名稱	所屬地名	樹種	面積	立木材	薪材
高千穂事業區	東、西白杵郡	樅、梅、五葉松、槭、樺、栗、檜、樟、ソロ澤、胡桃、ハリキリ、枹、ミツメ、アナ、雜、赤、白、櫻、楠、椿、榎、モミナ、赤松、ク、スギ、杉、檜	一三、二〇一町	五、六四〇、二七	三、七三三、四九八
尾鈴事業區	兒湯郡	樅、梅、松、椎、榎、樟、榎、椿、櫻、城、ソヤ	八、三〇〇町	一、五六五、九二六	五三七、八五〇
高岡事業區	東、北諸縣郡	松、椎、榎、樟、樺、櫟	一〇、一九九町	一、一八七、四一六	二、二四一、九九
須木事業區	東、西諸縣郡	樅、梅、松、杉、椎、榎、樟、榎、樺、櫻、櫻、榎、黒柿、雜	一八、七二六町	四、五四二、四七六	五、九六〇、三六一
霧島事業區	北諸縣郡	樅、松、椎、榎、樟、樺、櫻、杉、雜	一〇、〇二八町	一、一五九、一七六	二、二〇一、二四二
高城事業區	北諸縣郡	樺、イヌマキ、黒松、杉、イチヒカシ、白、櫻、赤、櫻、諸類、イタシヒ、コシヒ、白、楠、ベニダブ、イヌ、チシヤ、楠、枹、櫻、椿、小、檜、榎、ソヤ、雜、杉、檜	九、三六三町	一、四五四、〇五五	二、五五五、九四六
高原事業區	西諸縣郡	樅、梅、松、椎、榎、樟、榎、杉、扁柏、雜	五、二九〇町	一、〇〇〇、二五六	六、八四四、四〇八
白鳥事業區	西諸縣郡	樅、梅、松、椎、榎、樟、榎、杉、刺楸、榎、雜	六、六一〇町	七、三六、八六三	一、八四三、二二五

肥事業區 南那珂郡

杉、樅、樺、梅、赤松、黒松、樺、イヌマキ、櫻、イチヒカシ、白、櫻、ナカカシ、諸類、楠、椎、梅、ソロ、楓、榎、山、柿、イヌ、ギ、マテ、バシ、ヒ、カ、ゴ、ノ、キ、椿、雜、楠、小、檜、チシヤ、サルダ

三、三四八、一 五、八六七、七七 四、八六五、九七一

第六三 保安林面積

年次	全	土砂并止林	水源涵養林	水害防備林	墜石防止林	防風林	湖害防備林	魚附林	目標林	風致林	計
大正十四年	一、八八一町	二、八五四町	二、四〇一町	一、三三三町	二、〇〇七町	一、三九五町	一九四、〇二	二、〇三	六、〇〇	六、三九一、〇四	
大正十三年	一、九元〇町	二、八五二町	一、五〇五町	一、三三三町	二、〇〇六町	一、三八一町	一九四、〇二	二、〇六	六、〇一	六、四一四、〇八	
大正十二年	一、九一五町	二、八五二町	一、五〇五町	一、三三三町	二、〇〇六町	一、三八三町	一九二、〇五	二、〇六	六、〇一	六、四〇一、〇一	
大正十一年	一、八八九町	二、八五二町	一、五〇五町	一、三三三町	二、〇〇六町	一、三八三町	一八九、〇四	二、〇六	六、〇一	六、三七二、〇一	
大正十年	一、八八五町	二、八五四町	二、五〇九町	一、三三三町	二、〇〇六町	一、三九七町	一八九、〇四	二、〇六	六、〇五	六、三九五、〇七	
宮崎郡	一、九六六町	六、〇七	三、九	〇、三	一、八二八町	七、六〇	三、三	二、六	七、八六、六	二、四〇、五	
南那珂郡											

(林業)

大正十四年十二月三十一日現在

第六四 民有林野面積ノ一

大正十三年十二月三十一日現在

郡市名	立木		地		無立木地	合計
	針葉樹林	闊葉樹林	針葉樹林	闊葉樹林		
北諸縣郡	八二四・三	二、七五・〇	二九			三、六〇二・六
西諸縣郡	五三・〇					五三・〇
東諸縣郡	五五・四					五五・四
兒湯郡	一六四・六	三五・四				二〇〇・〇
東白杵郡	二八四・二	三七・五				三二一・七
西白杵郡						
宮崎市			六・二			六・二
宮崎郡						
都城						
合計	二、五八〇・九	七九・三	八四〇・七	一、七九九・〇	三、三三〇・六	五、〇八四・〇
南那珂郡	八、九七五・二	二、七八七・六	一、七九九・〇	三、三九・六	一、三、九二二・三	一五、八七一・三

第六五 民有林野面積ノ二

大正十三年十二月三十一日現在

郡市名	公有		社寺		私有		合計
	立木地	無立木地	立木地	無立木地	立木地	無立木地	
北諸縣郡	六、二四四・五				一、〇五三・一	一三、九一〇・二	一五、三二一・〇
西諸縣郡	一、四七六・七				四三・八	三、二七二・一	一五、六一一・〇
東諸縣郡	四、二五五・〇				四三三・一	八、六五七・八	一〇、一五九・一
兒湯郡	五、四一四・九				五五六・四	一七、〇六八・九	一七、九一七・六
東白杵郡	八、〇〇六・四				二八・一	四七、二〇二	七二、五二八・八
西白杵郡	八、五五七・五				八四四・五	三一、四八六・九	三五、九七・八
宮崎市	三、二四〇				一七・五	三一、四八六・九	三五、九七・八
宮崎郡	一、六四八				八・〇	二五八・八	五八八・六
都城							
合計	四、九九〇・八	五、八三三・〇	三、三三〇	五二〇	一、〇五三・一	一四、〇六三・六	一八、一五二・九
南那珂郡	一、二七・九	一、五六一・〇	八・二	〇・一	三、二〇六・五	五八五・三	七四一・四
宮崎郡	一、二七・九	一、五六一・〇	八・二	〇・一	三、二〇六・五	五八五・三	七四一・四
南那珂郡	一、二七・九	一、五六一・〇	八・二	〇・一	三、二〇六・五	五八五・三	七四一・四
合計	一、二七・九	一、五六一・〇	八・二	〇・一	三、二〇六・五	五八五・三	七四一・四

第六七 國有林伐採

大正十四年	大正十三年	大正十二年	大正十一年	大正十年	材用		材薪		材竹		價額計
					積價	額	積價	額	積價	額	
一、〇七、七九	一、〇〇、六四一	一、三六、六二六	九二、九二八	一、三九、四六七	七五、九七	一、九七	四八八	四四四	八八八	二、〇七、七九	
三三	三六	二七	二五	八三	二六	二六	三三	三三	三三	二、〇七、七九	
一、〇七、七九	一、〇〇、六四一	一、三六、六二六	九二、九二八	一、三九、四六七	七五、九七	一、九七	四八八	四四四	八八八	二、〇七、七九	
三三	三六	二七	二五	八三	二六	二六	三三	三三	三三	二、〇七、七九	

第六八 民有林伐採

延岡	高鍋	宮崎	綾村	小森	加久藤	都城	飲肥	福島	美津
三五、〇三四	六〇、三六〇	一四六、三五四	五八、三二五	四六、四四八	五〇、五六〇	七九、九〇一	六〇、八〇〇	三三、三七九	五九、〇五九
三三、七三〇	五三、四七七	七七、八九六	五〇、六七五	一一〇、一五〇	一〇〇、六〇八	二七、五一〇	一五五、七八五	三四、二〇四	三七、九〇三
二五、八〇五	八一、二五二	二四七、五八〇	一一、〇九六	五三、七七〇	四二、二九九	二八、五三〇	三六、二九五	六一、九三二	一六、九七四
四、二〇九	一八、一九〇	三八、九四一	二八、四六二	二六、四九三	二四、一七四	六〇、九九一	一三、四九八	二〇、三八四	四、五〇三
四四七	一	一	一	六二	四九	三二五	四四四	一	一五
二四二	一	一	一	一八	九	一、五二六	二〇八	一	四
三七、九三九	七一、九〇九	一、二六、八三七	八三、一七	一三六、六一	一一四、七九一	一九〇、〇一七	一六九、四九一	五四、五八八	四二、四〇九

年次	材積		材積		材積		材積		價額計
	積	價額	積	價額	積	價額	積	價額	
大正十四年	一、二八、四五一	三、〇七六、五七三	五八七、九九三	一、四三三、二〇六	一九九、〇二二	一八〇、五二八	四、六八九、三〇七	四、六八九、三〇七	
大正十三年	一、二四三、四一八	三、二八六、〇九九	七七三、一二二	一、六三九、三〇一	一九五、八七七	一八二、三六六	五、一〇七、六六六	五、一〇七、六六六	
大正十二年	一、三八七、五三〇	三、五七〇、二八三	五三八、一八九	一、九五三、七二八	一八九、五四六	二二五、五五五	五、七三九、五五五	五、七三九、五五五	
大正十一年	一、一〇七、五九四	三、六四一、二一六	五六三、九三三	一、九〇三、九四五	一六六、五三八	二三八、二九九	五、六八三、三六〇	五、六八三、三六〇	
大正十年	二、八九一、一〇三	五、四三六、二四七	四七九、二六四	二、一〇〇、三三六	二五一、六九九	二二八、四七一	七、七四五、〇五四	七、七四五、〇五四	
宮崎郡	八四、二九五	五〇七、二〇五	一六、三〇五	九五、五五〇	一〇、九五五	八、八四四	六二、五六九	六二、五六九	
南那珂郡	二七五、九〇〇	九三四、一四五	四〇、一五五	八四、五一五	一四、七一四	一一、二三七	一、〇三九、八九七	一、〇三九、八九七	
北諸縣郡	三六、九〇五	一八九、一三三	一六、九〇	二五一、〇〇三	三三、三九〇	二九、五二八	四六九、七五二	四六九、七五二	
西諸縣郡	一三、七〇七	四五、三七四	三三、二〇	四七、五二四	四七、五七三	四五、一三三	一三八、〇三三	一三八、〇三三	
東諸縣郡	八九、七五	一五一、五一〇	一九、〇七五	九八、二五〇	一九、四五〇	二二、三九五	二七二、一五五	二七二、一五五	
兒湯郡	一六三、七三〇	四六三、三三〇	九四、二六〇	二三三、一〇〇	三三、七六〇	三三、六三〇	七二八、九四〇	七二八、九四〇	
東白杵郡	二二〇、五八一	四一八、四二六	一八六、八七三	四四四、七二五	三三、三三九	一三、七〇四	八七六、八九五	八七六、八九五	
西白杵郡	二五〇、八九八	三五四、八九一	八〇、八六五	一七五、五五〇	二五、六四一	二六、七五五	五五七、一九六	五五七、一九六	

100

年次	面積	管量	植費	補面積	補管量	植費
宮崎市	二、六〇〇	一一、四〇〇	五〇〇	—	三〇〇	三六〇
都城市	100	170	—	—	—	170

第六九 國有林植栽

年次	全		新		補	
	面積	管量	面積	管量	面積	管量
大正十四年	五五五、八	一、五五二、九五八	—	—	一、五七九、九	一、七九
大正十三年	一、〇七九、八	六、七三一、六	—	—	一、三九六、四	五九九、四二七
大正十二年	九三三、六	二、七八九、〇七二	—	—	一、五八八、三	八四六、四二九
大正十一年	一、〇〇四、二	三、二七二、〇〇〇	—	—	二、二四〇、四	九八五、五五八
大正十年	一、六二二、八	五、八五四、四三二	—	—	二、四五四、三	一、一〇七、九〇七

101

(林業)

管 轄 區	新 植		補 植		天然下種及萌芽
	面 積	數 量	面 積	數 量	
延 岡	六二・七	一八五、〇七〇	六〇・三	一八、〇八〇	五三六
高 鍋	九七・三	二九一、九〇〇	一七〇・七	六五、五八九	二、二二三
宮 崎	二四・四	七九、一四〇	一七三・六	七五、七九〇	一、三七一
綾 村	八二・五	二四九、〇一〇	二〇〇・九	四〇、九八〇	一、〇〇六
小 林	七九・〇	二五五、〇一〇	六五・一	一九、〇一〇	六八〇
加 久 藤	一八・九	六三、三六〇	八四・〇	一九、六二〇	二三〇
都 城	一三七・一	三六七、一五六	二二九・六	五八、六四六	一、八三五
飲 肥	一・四	四、一一〇	二八五・五	二八、九二二	三、〇六一
福 島	一一・九	三三、三四〇	一八三・九	八八、六五〇	一、〇七八
美 津	四一・六	二四、八六〇	二一六・三	五四、一三二	一、二七四

第七〇 民有林植栽 (×印ハ竹林)

表中△印ハ官苗養成苗木ス本表ノ經費中ニハ官苗養成費ヲ含マズ

管 轄 區	新 植		補 植		天然下種及萌芽
	面 積	數 量	面 積	數 量	
大正十四年	一、七三四・三	五、四七七、三九六	七七四、四五〇	六、九九九・〇	六、九九九・〇
大正十三年	一、七九〇・四	三、四四〇・六	六八九、三六五	三、三三八・七	三、三三八・七
大正十二年	二、四五五・六	六、二五二、五七七	九五五、二四九	五、四四二・〇	五、四四二・〇
大正十一年	三、七八一・八	七、七六六、七一一	六四二、四二〇	八、一三三・六	八、一三三・六
大正十年	四、二二七・〇	一〇、一七六、二八一	五八一、九二二	六、三一一・四	六、三一一・四
宮崎郡	一九三・三	二九一、二七〇	一七、二五〇	一、〇六一	一、〇六一
南那珂郡	三〇八・六	一、〇一〇	一三、五四〇	一、四〇〇	一、四〇〇

(林業)

種別	大正十四年		大正十三年		大正十二年	
	數量	價額	數量	價額	數量	價額
櫛木	四、六七三	六〇、九七三	六、四一〇	八二、八一〇	七、四八八	七八、八三四
櫛丸	三、八五〇	六、九七五	四、四〇〇	八、八五〇	五、一四〇	九、八二〇
櫛丸	三、一七二	二二、一三四	三、九二〇	一六二、〇四五	二、七〇八	一四、〇〇七
下駄材	二七九、三六八	三九、八五九	四二〇、五八八	五五、三〇〇	二五五、二九四	三七、二〇六
計		三六、九八一		三〇、九二五		二〇、八八七
薪炭	四、二六八、〇〇八	二、三七〇、一九一	五、四九八、四九七	二、八五〇、四五四	四、七、八四四、六九九	二、四四〇、三六六
木炭	一九、八四六、八七六	四、一六三、二五四	二二、〇〇八、〇七三	四、九四〇、九〇四	一九、三三八、五九九	四、五〇一、九〇八
計		六、五三三、四四五		七、七九一、三五六		六、九四二、二四四
竹材	一九九、〇二二	一〇八、五三八	一九五、八七七	一八二、三六六	一八九、五四六	二五、五六五
計		一八〇、五三八		一八二、三六六		二五、五六五
樹皮	一七〇、三六六	三三、七四四	一八〇、一八五	三六、八〇五	一九七、三八	四二、〇二四
計		三三、七四四		三六、八〇五		四二、〇二四
杉皮	四八、四五二	二二、七三六	一七四、五五二	六九、九〇一	五一、四三三	五七、四八九

一〇八

種別	大正十四年		大正十三年		大正十二年	
	數量	價額	數量	價額	數量	價額
椎皮	二〇〇	八〇	四〇〇	一六〇	二五〇	一〇〇
計		四五八		一、三六一		六二〇
栗	一、七九六	三四、九六〇	二、二二三	三九、九四八	二、〇二二	三九、五二〇
種子	三三三	五三	二八五	一一八	七五〇	一五四
計		三四、六三三		一五、三九〇		二二、三九二
實	七四、三七七	二四、六三四	五、〇九五	一一、二一八	九七、三四五	二二、八八五
計		三三九		二二、二八		七、五二一
椎茸	二八五、五九六	六二九、四二〇	二、四三三、六五三	六四〇、六五七	二、四九、五五八	五九一、〇三二
計		四、九六〇		三、四一四		四、二六六
松茸	二、〇五〇	二、一四五	二、五八〇	六六、一六一		三、九七五
計		六三、八八七		五四〇、一四九		六九五、二八六
其他雜類		八四、七六一				

一〇九

(林業)

合	大正十四年		大正十三年		大正十二年	
	數量	價額	數量	價額	數量	價額
計	1	1,977,077	1	2,377,877	1	1,222,021

八、漁業
第七三 水產業者

全管	本業		副業		主業		被業		用業		者業	
	男	女	男	女	男	女	男	女	男	女	男	女
大正十四年	3,477	33	5,880	66	5,946	4,198	994	5,192	1,888	526	2,404	
大正十三年	3,166	24	6,291	73	6,364	4,192	599	4,791	1,798	1,744	1,972	
大正十二年	3,633	30	5,334	36	5,273	3,039	447	3,486	2,178	674	2,853	
大正十一年	3,159	33	6,099	38	6,137	2,722	368	3,080	1,963	691	2,654	
大正十年	3,940	7	4,860	29	4,889	2,197	330	2,527	2,243	793	3,036	
宮崎郡	377	1	487	1	487	275	287	562	594	4	638	
南那珂郡	1,377	3	700	1	700	73	333	1,036	208	33	240	
北諸縣郡	1	1	104	1	104	73	1	208	1	1	1	
西諸縣郡	1	1	99	1	99	1	1	1	1	1	1	

大正十四年十二月三十一日現在

年次	魚類			貝類			其他水産動物			藻類			計			水産物製造物合計		
	數量	價額	單位	數量	價額	單位	數量	價額	單位	數量	價額	單位	數量	價額	單位	數量	價額	單位
大正十四年	3,785	507	円	1,990	990	円	60	255	円	3,948	2,046	円	1,338	240	円	5,276	4,866	円
大正十三年	3,383	599		1,755	755		338	974		495	529		3,688	327		4,011	808	
大正十二年	3,051	744		2,163	633		332	599		383	395		3,206	891		6,844	823	
大正十一年	3,177	556		1,576	696		162	416		255	578		3,331	1,446		6,055	411	
大正十年	2,944	022		1,526	622		138	446		144	344		3,111	754		5,277	928	

第七六 漁獲物

種別	大正十四年			大正十三年			大正十二年		
	數量	價額	單位	數量	價額	單位	數量	價額	單位
鱈	1,911	869	担	1,034	816	担	309	211	担
鯨	761	657		433	748		322	848	
鯖	1,240	540		1,022	238		1,433	693	
鮪	1,311	563		1,825	522		1,433	710	
旗魚	6	27		1	86		6	42	

類	大正十四年			大正十三年			大正十二年		
	數量	價額	單位	數量	價額	單位	數量	價額	單位
鯽	1,551	583		330	549		297	733	
鯛	1,281	675		82	460		80	117	
鯛	94	680		78	290		89	281	
鯛	1,375	504		2	20		2	25	
鯛	1	385		1	65		3	35	
鯛	46	447		34	330		20	183	
鯛	65	342		28	133		13	847	
鯛	11	744		1	298		9	657	
鯛	70	600		72	583		53	975	
鯛	38	440		44	210		26	81	
鯛	370	506		3	110		2	805	
鯛	44	378		17	146		6	76	
鯛	111	766		13	622		15	944	
鯛	820	1,188		800	1,271		8	590	
鯛	34	699		33	640		33	994	
鯛	12	679		10	670		11	798	
鯛	14	28		16	366		15	836	

(漁業)

種別	大正十四年		大正十三年		大正十二年	
	數量	價額	數量	價額	數量	價額
鮑	5,010	3,785.57	5,143	1,710.69	5,078	2,035.98
牡蠣	6,400	10,261	5,200	1,069.7	3,860	8,331
蛤	100	3,513	105	1,880	7,495	2,163
蝶螺	5,960	1,757	7,800	1,550	3,700	1,300
其計	6,630	1,126	400	3,598	200	2,262
烏賊	7,377	1,061	98,081	1,190	88,026	7,097
柔魚	2,265	1,749.6	743	1,715	48,284	2,163
槍魚	1,650	1,749.6	4,743	987	5,646	14,004
蝦	4,014	2,014	310	4,743	388	3,047
其他	138	28	338	338	388	331
合計	40,104	6,775	1,997	1,328	1,297	1,297

一二六

物動	大正十四年		大正十三年		大正十二年	
	數量	價額	數量	價額	數量	價額
龍蝦	7,401	17,580	9,355	33,838	7,780	27,356
其計	180	70	37	99,500	780	780
石花菜	3,901	149,990	3,622	238,928	1,259	1,259
紫菜	260	56,331	170	46,199	57,477	5,475
海藻	633	640	70	442	170	270
其他	1,920	1,463	1,260	1,260	340	900
合計	6,014	1,920	4,959	710	710	710
合計	3,683	3,683	3,683	3,683	3,683	3,683

第七七

水產製造物價額

年次	節類	素乾	鹽乾	煮乾	燻乾	雜鹽製及類	水產肥料	魚油	計
大正十四年	1,006,814	53,270	88,533	39,103	5,800	23,262	1,932	10,559	1,388,240
大正十三年	467,993	33,336	130,122	23,800	9,125	23,826	4,155	29,652	801,008
大正十二年	375,946	54,254	114,695	22,869	1	26,265	600	1,194	684,833

(漁業)

一一七

年次	公有		私有		計			
	場數	面積	場數	面積				
大正十一年	三三、六〇〇	一四、九七六	二一、九三〇	五、三五〇	一、三六七			
大正十年	二二、七五〇	一五、八七九	二〇、三五五	六、〇〇〇	二九、五六九			
年次	節類	素乾	鹽乾	煮乾	燻乾	雜製及肥料	魚油	計
大正十一年	三三、六〇〇	一四、九七六	七六、三二	二一、九三〇	五、三五〇	一、三六七	八五五	六〇五、四一
大正十年	二二、七五〇	一五、八七九	一六四、二九三	二〇、三五五	六、〇〇〇	二九、五六九	三、五〇〇	五三七、九二八

第七八 水產養殖

年次	公有		私有		計
	場數	面積	場數	面積	
大正十四年	七六	二八七、八四一	九〇七	二七三、五〇八	一五、一七五
大正十三年	六六	二〇四、九四〇	九一二	二七四、四一七	一五、七七八
大正十二年	七九	二二九、九五四	九九五	三三三、三〇〇	一五、三八五
大正十一年	六六	二三四、元〇	九九六	三四〇、四二〇	一三、一一三
大正十年	九	二〇二、一三七	一、〇九四	三七七、六四	三三、〇三四
年次	收穫價額	收穫價額	收穫價額	收穫價額	收穫價額
大正十四年	一〇、一五九	八、九一六	二七、三五〇	九八三	五六一、三四九
大正十三年	八、九一六	八、九一六	二七、四一七	九七八	四七九、五七七
大正十二年	八、九一六	八、九一六	三三、三〇〇	一、〇七四	五八三、一八四
大正十一年	九、九四八	九、九四八	三四〇、四二〇	一、〇二二	五七四、七二〇
大正十年	五、七七三	五、七七三	三七七、六四	一、一七三	五七九、八〇一

九、鑛業

第七九 鑛物採掘及製出

鑛山名	鑛種	採鑛高	鑛石販賣高		製出高		製品販賣高	
			數量	價額	數量	價額	數量	價額
全管								
大正十四年			七六六、五七五	三、三〇〇	一、〇四一、七六六	三七〇	五〇五、〇五一	
大正十三年			四三三、七五〇	九、五九七	三六三	四八九、三三三		
大正十二年			二六八、五〇〇	六、一九八	三三〇	四七五、六五四		
大正十一年			八三、一五〇	一、二二五	四四三	三六二、一八八		
大正十年			七五、五〇〇	六、〇六五	四四一	四九一、四三三		
西諸縣郡	白鳥硫							
林松尾硫	黃							
大正十四年			一〇二、二〇〇	三、八八一	三七〇	一七、一〇五	三七〇	
大正十三年								
大正十二年								
大正十一年								
大正十年								

(鑛業)

郡市名	石材價額	鑛區數	坪數	水價額
宮崎郡	一五、三五〇	一		
南那珂郡	二二、二六四	一		
北諸縣郡	一〇六、三三〇	一		
西諸縣郡	一四、八六八	一		
東諸縣郡	二一、九〇〇	一		
合計	三六四、一四四			

郡市名	石材價額	鑛區數	坪數	水價額
兒湯郡	六、五〇〇	一		
東白杵郡	三、三四三	一		
西白杵郡	三六、〇四四	一		
宮崎市	六三五	一		
都城	一八、〇〇〇	一		
合計	三六四、一四四			

第八一 試掘

郡市名	石材價額	鑛區數	坪數	水價額
銅		七		
金、銀		九		
金、銅		二		
金、銀、銅		二		
銅、硫化鐵		一		
金、銀、銅、鉛、亞鉛、硫化鐵		三		
石炭		三		
合計		一五		

郡市名	石材價額	鑛區數	坪數	水價額
滿庵	二、六六、一〇〇	一		
安賀母尼	五、〇三、三〇〇	一		
石油	九三、九〇〇	一		
銀、銅、鉛、亞鉛、硫化鐵	五、一五、七五二	一		
金、銀、銅、鉛、亞鉛	一、一七四、〇六七	一		
其他金屬	一、八五、八一〇	一		
合計	九、八三、九三三	一		

大正十四年

第八二 石材、鑛水

大正十四年

大正十四年 大正十三年 大正十二年 大正十一年 大正十年

第一〇、工業 第八三 工業戶口

年次	郡市別	全管		本業		副業		合計	
		男	女	男	女	男	女	男	女
大正十四年	宮崎郡	一〇,一六八	一三,七三三	二五,〇四八	七,二四〇	五,二三三	一三,四六三	一〇,四九七	一,二六一
大正十三年	南那珂郡	九,九八四	一三,八六九	二五,一九三	七,一八八	五,四五四	一三,六四二	一〇,四九七	一,二六一
大正十二年	北諸縣郡	一〇,〇八一	一三,六六三	二四,三四〇	七,七二一	五,二二七	一三,九三八	一〇,四九七	一,二六一
大正十一年	西諸縣郡	九,六九九	一三,六〇七	二三,九〇五	七,一九九	五,四九九	一三,六九八	一〇,四九七	一,二六一
大正十年	宮崎郡	八,七三四	一二,八七七	二一,三七九	六,三三二	四,一七六	一〇,四九七	一〇,四九七	一,二六一
大正十四年十二月三十一日現在		七,六六	九,四六	一,四六一	六,二二	六,五〇	一,二六一	一,二六一	一,二六一
郡市別		一,〇九四	一,五七〇	二,〇三三	一,四三三	九九五	二,四二〇	二,四二〇	二,四二〇
市		二八五	八九三	二,〇三三	五六三	二八五	八四八	八四八	八四八
郡		一五二	九四四	一,四七五	一五九	一六六	二七五	二七五	二七五

(工業)

一一一五

年次	郡市別	全管	本業	副業	合計
大正十四年	宮崎郡	一〇,一六八	一三,七三三	二五,〇四八	七,二四〇
大正十三年	南那珂郡	九,九八四	一三,八六九	二五,一九三	七,一八八
大正十二年	北諸縣郡	一〇,〇八一	一三,六六三	二四,三四〇	七,七二一
大正十一年	西諸縣郡	九,六九九	一三,六〇七	二三,九〇五	七,一九九
大正十年	宮崎郡	八,七三四	一二,八七七	二一,三七九	六,三三二

(工業)

一一一五