

某  
何所迄金  
何回ニ付程金

通計金

年號何年何月迄何月迄  
郵便電信明細表  
廳中費之部  
合金

出納主任

官姓名印

内譯

通信場所	郵便度數	同 稅	電信度數	電信料	通 計
何所マテリ	何 度	金	何 度	金	金
同 上	、	、	、	、	、



年號何年 何月ヨリ 雜費明細表

廳中費之部

合金

內譯

出納主任

官姓名印

事由	一坪當	總坪數	月計	通計
郡役所借上ケ料	金	何坪何合	金	金
何々				

年號何年 何月ヨリ 區役所營繕諸費明細表

營繕費之部

合金

內譯

出納主任

官姓名印

品目	數量	小計
何々	何個	金
通計金		
職名	一人一日ノ賃	人足雇日數小計
大工金	何人何日金	







日計簿

元受之部

何號 元請回議ト派號ヲ同ニス

一金 ○主務吏員認印以下做之

何年何月ヨリ 何月迄  
定額常費元請

元請回議ト郡區長認印

内

俸給

金

何々

大科目ヲ列部スベシ

何號 領收證書ト派號ヲ同ニス

一金

何々ニ付 何月何日  
何々假渡金返納

領收證書ト郡區長認印以下做之

何號

一金

何々假渡金返納

小以金

如此日々脚記シ尤一日ノ元請ニ廉以上ニ至ラ  
サレハ小計ヲ記載スルニ不及拂出ノ部モ同シ

通計金

三日以上如此通計ヲ掲ケハシ他做之

拂出之部

何月何日

何號

通切符ト派號ヲ同ニス以下做之

一金

○主務吏員認印以下同シ

通切符ト郡區長認印以下同シ

何月分月給郡區長誰初何  
人分俸給定額ノ符ヨリ渡



何號

一金

前同断戸長何ノ誰初何人分

何號

一金

何額ノ誰何々旅費同

何號

一金

何同額ノ誰何々旅費前借金

小以金

何月何日

一金

何々

通計金

差引殘之部

何月何日

一金



金錢請拂帳  
俸給元之部

何月何日

一金

日計簿ヨリ移載セシメ付騰寫  
違認ナキ爲メ廉々主任認印ス  
ヘシ以下準之

年號何年俸給  
定額殘金

爰ニ越金ヲ掲クルハ俸給ニ限ルヘシ其他給與定額殘金ノ  
如キハ前年勘定仕上ケノ上還納スレハナリ

何月何日

一金

一金

小以金

通計金

何年何月何月迄  
何ヶ月分元請  
前季何月何月迄  
三ヶ月殘金越

同拂之部

何月何日

一金

一金

一金

通計金

内

金 金 金

全仕拂  
差繼拂  
前年越金ヲ以テ仕拂

次ニ記載アル内圖其日拂出シタル廉々金員ヲ通算シテ此ニ對載ス



本拂ノ内事故アリテ返納ノ分ハ元ニ不差加差繰拂ニ致シ又年  
尾前年越金ノ内ヨリ仕拂候分凡如此記載スベシ

同差引殘之部

何月何日

一金

得金

何月何日

一金

一金

小以金

得金

假拂

本月仕拂高何程ノ處返納金ヲ以テ  
差繰拂取計候ニ付殘金増加

内

金

金

本年定額

前年越高

内譯區長月給之部

何月何日

一金

何月分區長某月給渡

何月何日

一金

何月分同上

合計金



内譯區書記月給之部

何月何日

一金

何月分區書記誰初何人月給渡

内金

何月何日返納

事故アリテ返納有之ハ如此  
朱記スヘシ以下之ニ同シ

何月何日

一金

何月分同上

合計金

内譯備月給之部

何月何日

一金

何月分備何誰初何人月給渡

何月何日

一金

何月分同上

合計金

此他各大科目及小科目ヲ部分ニト兼限前條書式ニ倣ヒ記載スヘシ

定額常費總計元之部

何月何日

一金

何月何日

一金

通計金

同拂之部



何月何日

一金

何月何日

一金

通計金

同差引残之部

何月何日

一金

得金

何月何日

一金

得金

追算簿

日々拂出ノ金員ヲ其部分へ(イ)印ノ如ク登記シ二歳以上(ロ)印ノ如ク  
小計ヲ算シ(ハ)印ノ如ク累日ノ通計ヲ配シ置右ノ内決算ニ随ヒ其金員消費ノ  
事由ヲ(ニ)印ノ如ク記載シ(イ)印ノ金員ノ肩書ニ決算ノ月日ヲ記シ如式  
抹却シ通計ノ得ヨリ右決算ノ金員ヲ差引(ホ)印ノ残金ヲ得之ヲ現在未決  
算金員トス

旅費之部

何月何日

何月何日返納

一金三十拾圓

日計簿ヨリ移載セシニ付  
騰寫違誤ナキ爲メ廉々主  
任之ニ認印スベシ

何ノ誰何所出張ニ付旅費  
滞在日當假渡

一金貳拾圓

何々



日小以金五拾圓

何月何日

一金三拾圓

何々

ハ通計金八拾圓

内

ニ金三拾圓

何月何日何某何所出張ニ付  
旅費日當假波金返納決算濟

差引

ホ金五拾圓

此他一ト限リ各大科目ヲ部分前條書式ニ倣ヒ記載  
スヘシ豫備金ヲ以テ操替金モ亦同シ

假拂總計之部

何月何日

一金

何月何日

一金



差繼帳

俸給

何月何日

一金

○

日計簿ヨリ移載セシニ付騰寫違誤ナキ爲メ麻々主任之ニ認印スヘシ

何ノ論何月分月給金何程何月請取候内何月何日何々ニ付返納

何月何日

一金

何々

合計金

開拂

何月三十一日

本月本拂何程ノ持ハ差繼拂

一金

差引

殘金無シ

此他一ト麻限リ大科目ヲ區分前條書式ニ倣ヒ記載スヘシ

總計之部

何月何日

一金

何月三十一日

一殘金無シ



何年  
至自何何月  
据置金其外報告書

愛知縣何區郡役所



何年 自何月 据置金 其外 報告書

一金

郡區長及ヒ書記月給据置金  
前年或ハ前三ヶ月送高

内

金

當期仕拂候分

殘金

高金

一金

郡區長及ヒ書記月給一且本拂ノ  
内戻入金ヲ以テ仕拂ノ分

外金

元高ノ内ヲ以テ仕拂ノ分

此内戻入金ノ仕拂ヲラハ一科目毎ニ記載スベシ



右之通有之候也

年月日

區郡長名印

縣令宛

丁號

同年號何年六月迄リ諸費未決算仕譯書

愛知縣何區郡役所



一金

半號何年六月中仕切  
勘定職出來分

此譯

金

定額常費

内

金

何々器械買入代  
並運送賃トモ

是ハ何國何某へ買入ニ付注文何年何月器械皆着ノ約定ヲ以テ  
凡積金何程ノ丹本文ノ通相渡置候ニ付期月ニ至リ決算可致分

金

何々

是ハ書則例ニ倣ヒ詳記スベシ

右ハ年號何年七月ヨリ何年六月迄經費之内歳尾中仕切



勘定難出來分書面之通候間來何年附錄勘定ヲ以テ決算可致候也

年 月

縣 令 宛

郡 區 長 名 印

此附錄雛形ハ概略ノ体裁ヲ示スモノニシテ詳細ハ  
渾テ經費勘定帳ノ書式ニ照據スベシ

年號何年何月ヨリ何月迄勘定帳附錄

年號何年七月ヨリ 諸費未決算高勘定帳  
同 年號何年六月迄

戊 統

愛知縣何郡役所



一金

初季ノ費式

年號何年六月

未決算元請高

年號何年六月

未決算高ノ得前  
季ヨリ越前

三季目以降ノ費式

一金

此譯

定額常費

一金

此譯

決算高

年號何年何月ヨリ何月迄

一金

内

定額常費



金

内

廳中費

金

何々

金

何々

一金

但定額常費

決算濟差引殘高何月何日愛知縣廳納

右八年號何年六月未決算高當  
何月ヨリ 勘定仕上ケ書面  
之通相違無之候也

年月日

郡區長名印

縣令宛

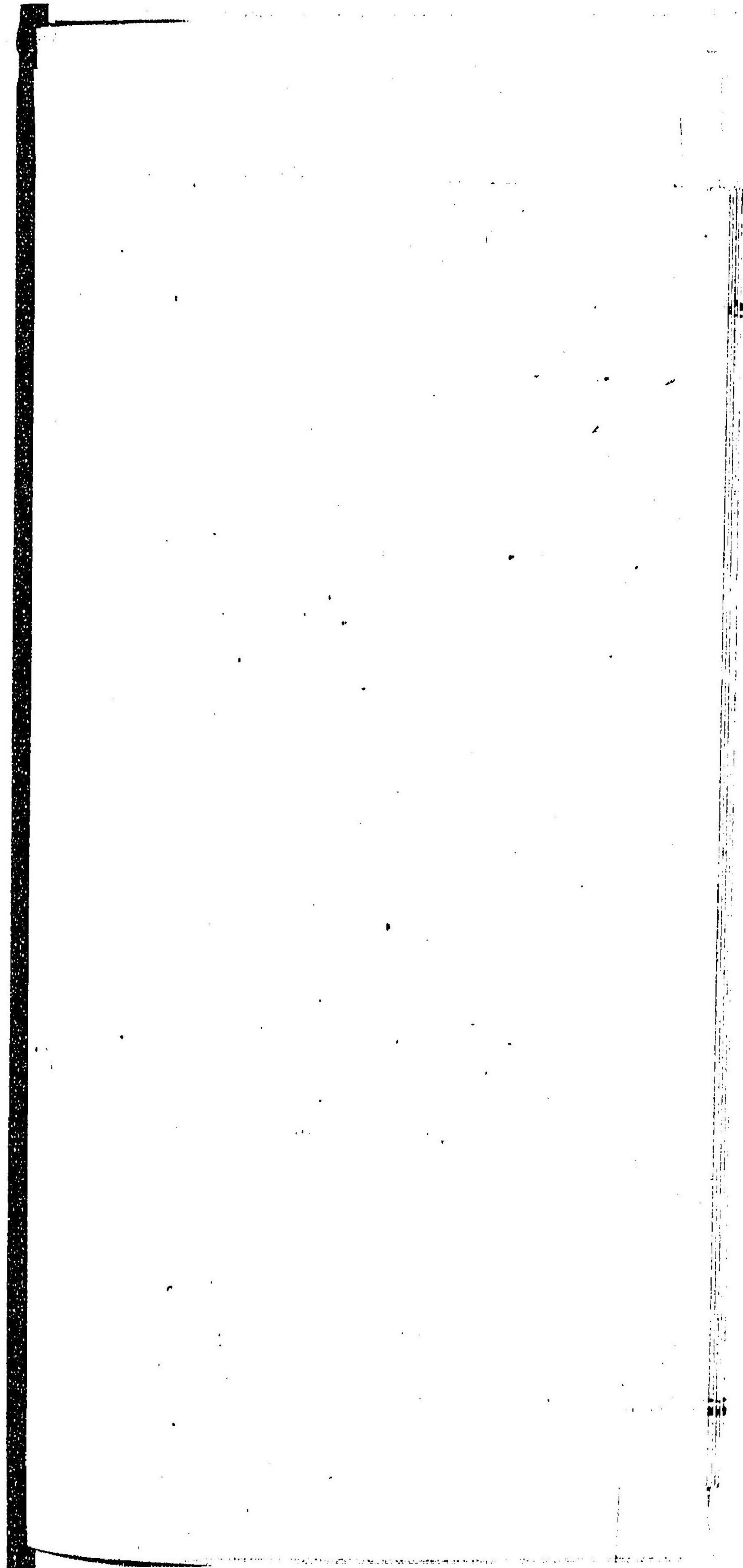
用紙書院紙

梓内寸法 縦六寸五分 横四寸五分

勘定帳用紙

愛知縣何區役所























明治 年 金 錢 有 高 表

用紙簿

		第一區		第二區		第三區		第四區		第五區		
月	日	費 目	部分	元 之 部		拂 之 部		残 之 部		假 拂 高		
				位	ノ	ノ	ノ	ノ				
定	額	俸 給	給 金									
		旅 費	與 夕									
		廳 中	費 夕									
		管 總	費 夕									
		戶 長 月	俸 夕									
		戶 長 旅	費 夕									
		戶 長 職	務 夕									
				夕								
				夕								
				夕								
				夕								
				夕								
				夕								
				夕								
				合 計	夕							
		豫 備	金 夕									
		差	繼 夕									
			夕									
			夕									
			夕									
			夕									
		總 計	夕									







何々營繕仕様目論見帳

愛知縣何區郡役所



何々新築修繕又ハ建増建繼仕様目論見帳

一何々舎

壹棟

桁行

何間

梁間

何間

但 尋常平家或ハ幾分二階建又ハ西洋模造  
屋根本棟又ハ小棟或ハ切妻高配何寸

右仕様地盤水盛地所高低平均地堅ノ礎何石ヲ用ヒ土臺

木品何長何間何寸角柱木品何長何間何寸角ヲ用ユ

加此幹柱ノ木品正寸測ルニ及ハス  
支材ノ木品正寸測ルニ及ハス

一金何程

何々營繕費



但 平家建坪何程一坪ニ付金何程二階建上下建坪何程  
壹坪ニ付金何程合建坪何程一坪平均金何程  
等帶地堅礎ノ費用ハ壹坪  
當リノ内ニ流ルモノトス

内 譯

金何程

大工方

内

金何程

竹木諸材代

金何程

諸鐵物代

金何程

大工諸工賃

但 此工散何人一坪何人掛  
壹人ニ付金何程

金何程

塙工方

内

金何程

瓦又ハ柿又ハ茅代

金何程

屋根葺賃土代共

但 一屋根ニ付金何程  
立屋根漆喰迄

金何程

壁塗賃土代共

但 坪敷何程小廻攝日リ上塗迄一坪  
ニ付金何程上塗ハ何土ヲ用ユ

金何程

建具方

内

金何程

兩戸何枚代



但 木品何壹枚  
二付金何程

金何程

舞良戸何枚代

但 木品何壹枚  
二付金何程

金何程

硝子障子何枚代

但 壹枚二付  
金何程

金何程

明り障子何枚代

但 壹枚二付  
金何程

金何程

經師方

内

金何程

唐紙何枚代

但 壹枚二付金何程  
上ハ張何紙ヲ用ニ

金何程

間内又ハ天井張付代

但 坪數何程一坪ニ付金何程  
上ハ張何紙ヲ用ニ

金何程

敷物方

内

金何程

疊何枚代

但 壹枚二付  
金何程

金何程

敷物何々代



但 敷立造一坪  
二付金何程

金何程

内

塗師方

金何程

但 壹坪二付  
金何程

何所 漆又ハ澁墨  
又ハベニ 塗代

金何程

内

石工方

金何程

但 野面又ハ切石一  
箇二付金何程

礎石何箇代

金何程

但 一荷二付  
金何程

蹴込石又ハ砂利何荷代

金何程

但 此工數何人壹  
人二付金何程

右石工賃

金何程

内

人夫方

金何程

但 此人夫何人一  
人二付金何程

大工手傳賃

金何程

地形人足賃



但此人足何人一  
人ニ付金何程

金何程

諸色並運送賃

内

金何程

足塲損料

金何程

繩其外代

金何程

何所ヨリ何所  
送何里町程

以上ノ諸經費ハ建坪ノ敷ク以坪當リ平段ノ金員ヲ得ルモノトス左  
門以下ノ期ハ家屋ノ坪當リニ關係ヲキモノトシ必ズ別載スベシ

一 表門

壹箇所

但何形

本門

開キ何間何尺

小門

同斷

右仕様地盤何々礎石何石數石石壇何石ヲ用ヒ柱木品何  
長何間何寸角冠木木品何長何間巾何尺厚何寸横木品何  
長何間何寸角扉木品何厚何分ヲ用ユ

一金何程

何形門壹ヶ所建設費

内 譯

金何程

諸木材代

金何程

諸鐵物代



金何程

大工諸工賃

但此工數何人壹  
人ニ付金何程

金何程

用石代

金何程

石工賃

但此工數何人壹  
人ニ付金何程

金何程

手傳人足賃

但此人足何人壹  
人ニ付金何程

一板塀又ハ角柵又ハ丸太柵又ハ竹矢來

何間

但土壘建又  
ハ掘建

右仕様柱木品何長何尺角丸太何寸何板何分ヲ用ト高サ  
何尺

一金何程

何塀何垣何間建設費

但壹間ニ付金何程

一石垣

何間

但高石垣又ハ  
土留石垣

右仕様何石ヲ用高何尺

一金何程

何石垣何間築立費

但面坪何程壹坪ニ付金何程

一井戸

壹箇所



但打費又ハ

右仕様井戸側木品何何分板ヲ用ヒ幾側入又ハ何石ニテ  
石垣築上ケ井桁何木石ヲ用ユ深サ何丈内經何尺  
一金何程 何井戸壹ケ所鑿立賃

一下水

何間

但石下水又  
ハ板下水

右仕様何石ヲ用巾何尺

一金何程

何下水何間築立費

但壹間ニ付金何程

合計金何程

右之通相違無之候

年月日

郡區長名印



○公債

甲第四拾三號

明治十二年三月廿四日

諸公債證書賣買檢印願等從來戶長及ヒ郡區長與印ヲ以  
出願之筈候處自今左之條々郡區長ノ與印ニ不及候條本  
人所在戶長與印ノミヲ以直ニ出願可致此旨布達候事

- 一 諸公債證書讓渡賣買檢印願之事
- 一 他府縣工轉籍寄留等ニテ證書所轄替願之事
- 一 債主管內移住届之事
- 一 同 代替讓受届之事

甲第六十二號

明治十二年五月二日



明治九年<sup>六月十四日</sup>本縣第百貳拾七号及<sup>十一月十一日</sup>本縣甲  
第百六十四号新舊秩祿金祿公債證書所持之者代替讓受  
屆書式布達中(隱居或ハ)之四字刪除候條有布達ハ死亡シ  
テ證書相續人へ遺物トナリタルモノニ限り候儀ト可相  
心得前戶主隱居或ハ離縁等之譯ヲ以證書ヲ相續人へ讓  
與スル等ハ證書面記名調印之上讓渡之手續ヲ以テ檢印  
可願出此旨更ニ布達候事

乙第百三號

明治十二年三月廿四日

今般諸公債證書壹買檢印願等郡區長ノ與印ニ不及旨甲  
第拾三号ヲ以及布達候就而ハ金祿公債證書壹買ノ儀

昨十一年九月舊區長工達置候次第ハ自今戶長ニ於テ篤  
ト注意可爲致此旨相達候事



○船税

甲第五拾七號

明治十二年四月十八日

鹿兒嶋縣薩摩國鹿兒嶋郡鹿兒嶋港へ竿燈建築本月十五日ヨリ點燈候ニ付同日ヨリ來ル明治十八年二月迄燈費トシテ入津船ヨリ別紙之通取立有以後ハ各半額宛永年取立候趣同縣ヨリ照會有之候條此旨布達候事

〔別紙〕

入津船ヨリ竿燈費取立調

一日本形三枚帆壹艘 金三錢五厘

一全 四枚帆全 金五錢



一全	五枚帆全	金七錢
一全	六枚帆全	金九錢
一全	七枚帆全	金拾壹錢
一全	八枚帆全	金拾三錢
一全	九枚帆全	金拾五錢
一全	十枚帆全	金拾七錢
一全	十一枚帆全	金拾九錢五厘
但拾二枚以上二拾枚迄一枚每二貳錢五厘增		
一日本形貳拾一枚帆壹艘 金三拾四錢五厘		
但貳拾二枚以上一枚每二三錢增		

一西洋形船五噸未滿	金三拾錢
一全 拾噸未滿	金五拾五錢
一全 五拾噸未滿	金九拾錢
一全 百噸未滿	金壹圓五拾錢
一全 千噸未滿	金壹圓九拾錢
一全 千噸以上	金貳圓三拾錢

明治十二年七月三日

甲第百壹号

愛媛縣下伊豫喜多郡黒ノ田村長濱港修繕維持ノ爲本年六月ヨリ滿十ヶ年間諸船舶ヨリ入港錢別紙之通可取立旨該縣ヨリ照會有之候條此旨布達候事



〔別紙〕

入港錢取立規則

一 漁業船

但壹ヶ年壹艘ニ付

金貳拾錢

一 日本形濠川小廻商船五拾石積未滿

但壹艘ニ付

同五錢

一 同上商船五拾石積以上貳百石積未滿

但拾石積ニ付

同壹錢

一 同上商船貳百石積以上五百石積未滿

但拾石積ニ付

同九厘

一 同上商船五百石積以上

但拾石積ニ付

同八厘

一 西洋形商船

但一噸ニ付

同貳錢

右之通

甲第百八十五號

明治十二年十月十五日

本年第九號公布西洋形商船濠食雇入雇止規則ニ據リ該事務執行ノ箇所左之通相定候條此旨布達候事

愛知郡熱田港浦役場

知多郡瀧崎村浦役場



同 郡半田村浦役場

同 郡常滑村浦役場

同 郡大野村浦役場

甲第百九拾四號

明治十二年十一月十日

鹿兒嶋縣下薩摩國鹿兒嶋港竿燈費取立ノ儀ニ付本年  
當縣甲第五拾七号ヲ以及布達置候處右取立高別紙ノ通  
改正候旨同縣ヨリ照會有之候條此旨布達候事  
〔別紙〕

入津船ヨリ竿燈費取立關

日本形船

一三枚 帆船 壹艘

金貳錢五厘

一四枚 帆船 同

金四錢

一五枚 帆船 同

金六錢

一六枚 帆船 同

金八錢

一七枚 帆船 同

金拾錢

一八枚 帆船 同

金拾貳錢

一九枚 帆船 同

金拾四錢

一拾枚 帆船 同

金拾六錢

一拾壹枚 帆船 同

金拾八錢五厘

但拾貳枚以上貳拾枚迄壹枚毎ニ貳錢五厘増



一拾貳枚帆船	壹艘	金拾四錢
一拾三枚帆船	同	金貳拾三錢五厘
一拾四枚帆船	同	金貳拾六錢
一拾五枚帆船	同	金貳拾八錢五厘
一拾六枚帆船	同	金三拾壹錢
一拾七枚帆船	同	金三拾三錢五厘
一拾八枚帆船	同	金三拾六錢
一拾九枚帆船	同	金三拾八錢五厘
一貳拾枚帆船	同	金四拾壹錢
一貳拾壹枚帆船	同	金四拾四錢

但貳拾貳枚以上壹枚每二三錢增

一貳拾貳枚帆船	壹艘	金四拾七錢
一貳拾三枚帆船	同	金五拾錢
一貳拾四枚帆船	同	金五拾三錢
一貳拾五枚帆船	同	金五拾六錢
一貳拾六枚帆船	同	金五拾九錢
一貳拾七枚帆船	同	金六拾貳錢
一貳拾八枚帆船	同	金六拾五錢
一貳拾九枚帆船	同	金六拾八錢
一三拾枚帆船	同	金七拾壹錢



一三拾壹枚帆船 壹艘 金七拾四錢  
 一三拾貳枚帆船 同 金七拾七錢  
 一三拾三枚帆船 同 金八拾錢

西洋形

一三噸未滿 積壹艘 金拾錢  
 一五噸未滿 同 金貳拾錢  
 一拾噸未滿 同 金三拾錢  
 一貳拾噸未滿 同 金四拾錢  
 一三拾噸未滿 同 金五拾五錢  
 一五拾噸未滿 同 金七拾五錢

一百噸未滿 同 金壹圓  
 一五百噸未滿 同 金壹圓五拾錢  
 一千噸未滿 同 金貳圓  
 一千噸以上 金貳圓五拾錢

乙第九十九號

明治十二年三月廿日

兵庫縣神戸港出入蒸氣吹笛鳴鐘規則左之通制定來ル五月一日ヨリ施行候旨同縣ヨリ通知有之候條爲心得管内船持之者へ可相達此旨相達候事

神戸港出入蒸氣船吹笛鳴鐘規則

第一條 出船壹分時前及ヒ入船投錨之時壹分時ニ過キ



サル間吹笛不苦候事

第二條 出船前半時間毎ト貳度其船上ニテ鳴鐘不苦候事

第三條 第一條第二條ノ外不時吹笛鳴鐘不相成候事

第四條 第三條ニ悖ルモノハ註違罪目ニ照ラシ處分スヘキ事

乙第百六十三號

明治十二年六月十三日

商船免狀改正之義別紙之通内務省ヨリ被達候條從前免狀所持之者ハ至急書換方出願爲致候様可致此旨相達候事

〔別紙〕

丙第二十五號

沿海府縣

第拾九号ヲ以テ西洋形商船船免狀改正公布相成候ニ付自今其免狀ヲ請願スル者ハ其願書ニ左記ノ件名書相添出願可致且從前ノ免狀所持ノ者モ同様ノ手續ヲ以テ免狀書換出願爲致候義ト可相心得此旨相達候事但シ左ノ件名中詳カナラサルモノハ其項下ニ不詳ト書記シ可爲差出事

明治十二年五月廿一日

内務卿伊藤博文



- 一 船名 漢字ヲ以テスルモノハ  
假名ヲ附スヘシ
- 一 信號符字 外國人ヨリ買受タル者及ヒ  
新造ノ者ハ除ク
- 一 定繫港 何府縣何國何郡何港
- 一 本船管轄廳名何府縣廳
- 一 船ノ種類 蒸氣又ハ  
風帆
- 一 甲板ノ層數 何層
- 一 船體ノ材料 鐵又ハ  
木
- 一 橋ノ數 何本
- 一 船骨ノ材料 鐵又ハ  
木
- 一 網具ノ裝置 バルク、ブリック、  
スクローチル等

- 一 船尾ノ形狀 方形又ハ圓形
- 一 製造地名 何國何地造船所等
- 一 製造年月 何年何月
- 一 造船工長ノ氏名 何國何地何某
- 一 船ノ原名 最初製造シタル者ノ名但シ外國人ヨリ買受タル者  
ノハ其外國文字ヲモ併セテ記スヘシ
- 一 舊船免狀ノ番号 外國人ヨリ買受ケタル者及ヒ  
新造ノ者ハ除ク
- 一 船主若クハ會社ノ名 船主ハ二人以上ナル者其總代一人ノ名及ヒ其本質  
宿切ヲ記シ又會社ハ其社所在ノ地名ヲ記スヘシ
- 一 一ケ年ノ船稅何圓
- 一 量噸甲板上最大ノ長 曲尺  
何尺

船首ノ甲板ヨリ船尾ノ甲板マテ〇量噸甲板  
トハ三層以上ノ船ニ於テハ最下ノ甲板ヨリ  
第二層目ニ在ルモノ又二層以下ノ船ニ  
於テハ上甲板ヲ以テ量噸甲板トス



一 内法り最大ノ幅 何尺 船幅取モ最大ナル部ニ於ケル内板ヨリ内板マテ

一 艙室ニ於テ量噸甲板ヨリ船底中央ノ内板ニ至ル深 何尺

一 量噸甲板下部ノ噸數何噸

一 量噸甲板上諸部ノ噸數(若シアレハ)即チ

甲板間ノ場所 何噸)三層以上ノ船ニ於テハ上甲板ト量噸甲板ノ間ノ場所但シ二層以下ノ船ニ於テハ甲板間ノ場所ヲ有セス

船尾室 何噸)上甲板ニ於ケル船尾ノ部ニ於テ設ケルモノ

圓室 何噸)上甲板中央線(船首ヨリ船尾ニ至ル中央線)若シクハ中央線ノ近傍ニ設ケルモノニシテ其外圍ヲ回歩シ得ルモノ

其他ノ場所(若シアレハ) 上甲板ニ於ケル船首室、舷室、厨室、浴室等ノ如ク上ニ掲ケサルモノ

一 總噸數何噸

内除去スヘキ噸數

機關室ノ噸數何噸

乗組人常用室々噸數何噸

一 登簿噸數 何噸)蒸氣船ニ於テハ機關室ノ噸數及ヒ乗組人常用室ノ噸數ヲ總噸數ヨリ除去シ其殘噸數ヲ以テ登簿噸數トナシ風帆船ニ於テハ總噸數ヨリ乗組人常用室ノ噸數ヲ除去シ其殘噸數ヲ以テ登簿噸數トナス

一 機關ノ數 一箇又ハ二箇)一箇ノ肘中ニ因リ車軸ノ運轉ヲ起スモノヲ一箇ノ機關ト稱シ二箇ノ肘中ニ因リ車軸ノ運轉ヲ起スモノヲ二箇ノ機關ト稱ス以下之ニ準ス

一 公稱馬力 何馬力

乙 第二百四十一號 明治十二年九月六日

一 神戸郵便局仮用 九月十五日ヨリ日數十五日間

一 長崎郵便局仮用 十月七日ヨリ日數十五日間



西洋形商船々長運轉手機關手技術有兩所ニ於テ試驗開設之筈ニ付志願之者及ヒ西洋形船之乘組人ニテ未々本分之免狀所持不致モノハ右期限迄ニ兩所之内へ願出試驗之上免狀可相受様船主又ハ其筋之者へ懇篤説諭可致此旨相達候事

乙第二百四十三號

明治十二年九月八日

西洋形船乘組船長運轉手機關手等明治九年第八拾貳號公布ニ據リ免狀所持致候筈ニ付自今西洋形船買入届出候節ハ必ス右免狀點檢候様可致此旨相達候事

○會議

甲第三十八號

明治十二年三月廿二日

縣下郡區町村會規則別冊之通相定候條此旨布達候事  
愛知縣町村會規則

第一章

總則

第一條 町村會ハ左ニ掲タル各款ヲ議定ス

第一款 其町村限ノ經費ヲ以テ支辨スヘキ事業ヲ超

廢シ或ハ之ヲ伸縮スル事

第二款 其町村ノ經費ヲ豫算シ及ヒ其課賦法ヲ設ク

ル事



第三款 其町村共有財産ノ額ヲ増減シ又ハ之ヲ貸付ケ又ハ之ヲ増殖シ之ヲ維持スルノ方法ヲ設クル事  
第四款 其町村共同ノ名義ヲ以土地家屋金穀等ヲ借入ル、事

第五款 縣廳ヨリ其町村ニ割付タル戸數割稅ヲ徵收スル爲各戸出金ノ乘率ヲ定ムル事

第二條 町村會ハ通常會ト臨時會トノ二類ニ分ツ其定期ニ於テスル者ヲ通常會トナシ臨時ニ開ク者ヲ臨時會トナス

第三條 臨時會ハ其特ニ會議ヲ要スル事件ニ限り其他

ノ事件ヲ議スルヲ得ス

第四條 通常會臨時會ヲ論セス會議ノ議案ハ戸長ヨリ之ヲ發ス

第五條 通常會ニ於テ第一條ニ掲クル各款ノ事件ニ付議食ヨリ意見書ヲ出ス時ハ戸長ハ之ヲ取捨シ當ニ議スヘキ意見ト認ムルニ於テハ直ニ之ヲ會議ノ議案ト爲スヘシ

但シ意見書ヲ出スハ少ナクモ開會ヨリ三日以前タルヘシ

第六條 凡ソ町村會ノ議決ハ戸長ヨリ郡區長ニ報告シ



郡區長ハ之ヲ縣廳ニ報告シ十日ヲ經テ縣廳ヨリ指揮  
スル所ナキ時ハ之ヲ施行スヘキ者トス

第七條 通常會期中議食ノ内其町村之利害ニ關スル事  
件ニ付縣廳ニ建議セントスル者アレハ之ヲ會議ニ付  
レ過半數ノ同議ヲ得タルキハ其町村又ハ其會ノ名義  
ヲ以テ建議スルヲ得

第八條 町村會ハ縣廳又ハ郡區長ヨリ其町村ニ施行ス  
ヘキ事件ニ付意見ヲ問フアルトキハ之ヲ議ス

第九條 町村會ハ議事ノ細則ヲ議定シ戶長ノ認可ヲ得  
テ之ヲ施行スヘレ

## 第二章

### 撰舉

第十條 町村會ノ議食ハ其町村戶數ノ多寡ニ從ヒ之カ  
食數ヲ定ムル左ノ如シ

戶數二百未滿議食十人

戶數二百以上四百未滿議食十五人

戶數四百以上六百未滿議食二十人

戶數六百以上八百未滿議食二十五人

戶數八百以上一千未滿議食三十人

戶數一千以上議食三十五人

但戶數ノ寡少ニヨリ數村ニ戶長一名ヲ置ク聯合



村ノ如キハ該聯合村ニ限リ組合會議ヲ開クモ妨  
ケナシ

第十一條 議長副議長ハ議食中ヨリ公撰シ戸長ノ認可  
ヲ受クヘシ

第十二條 議長副議長及ヒ議食ハ俸給ナシ書記ハ議長  
之ヲ撰ヒ庶務ヲ整理セシム其俸給ハ會費ノ内ヨリ之  
ヲ支給ス

第十三條 町村會ノ議食タルヲ得ヘキ者ハ滿二十歳以  
上ノ男子ニシテ其町村内ニ本籍住居ヲ定メ其町村内  
ニ於テ不動産ヲ有スル者ニ限ル

但左ノ各款ニ掲クル者ハ議食タルヲ得ス

第一款 風癩白痴ノ者

第二款 懲役一年以上實決ノ刑ニ處セラレタル者

第三款 身代限ノ處分ヲ受ケ負債ノ辨償ヲ終ヘサル  
者

第四款 官吏教導職及縣會議食

第十四條 議食ヲ撰舉スルヲ得ヘキ者ハ滿廿歳以上ノ  
男子ニシテ其町村ニ本籍住居ヲ定ムル者及滿三年以  
上間斷ナク密留スル者ニ限ル

但前條ノ第一款第二款第三款ニ觸ル者ハ選舉人タ



ルヲ得ス

第十五條 議食ヲ選舉セントスルキハ戸長ハ少ナクモ十日以前ニ撰擧會ヲ開クヘキ旨ヲ公告シ其町村役場ニ於テ投票ヲ爲サシムヘシ

但便宜ニ依リ役場外ニ於テ撰擧會ヲ開クヲ得

第十六條 投票ハ戸長ヨリ付與シタル用紙ニ撰擧人自己ノ住所姓名及ヒ被撰人ノ住所姓名ヲ記シ豫定ノ日之ヲ戸長ニ出スヘシ

但投票ハ代人ニ托シ差出スモ妨ケナレ

第十七條 投票ハ撰擧人ノ面前ニ於テ戸長之ヲ披閱シ

最多數ノ者ヲ以テ當撰人トシ同數ノ者ハ年長ヲ取り同年ノ者ハ鬮ヲ以テ定ム

第十八條 投票披閱終ルノ後戸長ハ撰擧人名簿ニ就テ當撰ノ當否ヲ查シ若シ其不適當ナル者ナルカ或ハ當撰人自ラ其撰ヲ辭スルキハ順次投票ノ多數ヲ得タル者ヲ取ル

第十九條 當撰人ノ當否ヲ査定スルノ後戸長ハ其當撰人ヲ役場ニ呼出シ當撰狀ヲ渡シ當撰人ハ請書ヲ出スヘシ

但當撰人請書ヲ出シタル後戸長ハ其姓名ヲ町村内



ニ公告スヘシ

第二十條 議食ノ任期ハ四年トシ二年毎ニ全數ノ半ヲ改撰ス

但第一回二年期ノ改撰ヲ爲スハ抽籤ヲ以テ其退任ノ人ヲ定ム

第二十一條 議長副議長ハ議食ノ改撰毎ニ之ヲ公撰スヘシ

第二十二條 前二條ノ場合ニ於テハ前任ノ者ヲ再選スルヲ得

第二十三條 議食中第十三條ニ掲ケル諸款ノ場合ニ遭

遇或ハ疾病等止ムヲ得サル事故アル者カ又ハ其町村外へ轉住スルカ或ハ死去シタルハ更ニ其欠ニ代ル者ヲ選舉ス

### 第三章

#### 議則

第二十四條 議食半數以上出席セサレハ當日ノ會議ヲ開クヲ得ス

第二十五條 會議ハ過半數ニ依テ決ス可否同數ナルハ議長ノ可否スル所ニ依ル

第二十六條 戶長若クハ其代理人ハ會議ニ於テ議案ノ旨趣ヲ辨明スルヲ得ルト雖ハ決議ノ數ニ入ルヲ得



ス

但第五條ニ掲クル議案ノ旨趣ハ意見書ヲ出セル議  
食之ヲ辨明スルヲ得

第二十七條 會議ハ傍聽ヲ許ス

但戸長ノ要メニ依リ又ハ議長ノ意見ヲ以テ傍聽ヲ  
禁スルヲ得

第二十八條 議食ハ會議ニ方リ充分討論ノ權ヲ有ス然  
レモ人身上ニ付テ褒貶毀譽ニ涉ルヲ得ス

第二十九條 議場ヲ整理スルハ議長ノ職掌トス若規則  
ニ背キ議長之ヲ制止シテ其命ニ順ハサル者アルハ

議長ハ之ヲ議場外ニ退去セシムルヲ得其強暴ニ涉ル  
者ハ警察官吏ノ處分ヲ求ムルヲ得

第四章 開閉

第三十條 町村會ハ毎年五月十一月ニ於テ之ヲ開ク其  
開閉ハ戸長ヨリ之ヲ命シ會期ハ十日以内トス

但戸長ハ會議ノ衆議ヲ取リテ其日限ヲ伸ルヲ得  
ルト雖モ直ニ其事由ヲ郡區長ニ報告シ郡區長ハ之  
ヲ縣廳ニ報告スヘシ

第三十一條 通常會期ノ外會議ニ付スヘキ事件アリテ  
戸長ヨリ開會ヲ要ムルカ又ハ議食全數三分一以上ノ



同職ヲ以テ開會ヲ求ムルキハ臨時會ヲ開クヲ得  
但戶長ハ該會ヲ要スル事由ヲ直ニ郡區長ニ報告シ  
郡區長ハ之ヲ縣廳ニ報告スヘシ

第三十二條 會議ノ論說法律又ハ規則ヲ犯シ或ハ權限  
ヲ超ユルヲアリト認ルキハ戶長ハ其會議ヲ中止セシ  
メ郡區長ニ具狀シ郡區長ハ之ヲ縣廳ニ具狀シ指揮ヲ  
乞フヘシ

第三十三條 會議中法律又ハ規則ヲ犯シ或ハ權限ヲ超  
ユルヲアリト認ルキハ縣廳ヨリ閉會ヲ命スルヲアル  
ヘシ

甲第六十六號

明治十二年五月九日

町村聯合會規則別冊之通相定候條此旨布達候事

〔別冊〕

愛知縣數町村聯合會規則

第一章

總則

第一條 數町村聯合會ハ左ニ掲クル各款ヲ議定ス

第一款 聯合町村ノ經費ヲ以テ支辨スヘキ事業ヲ起

廢シ或ハ之ヲ伸縮スル事

第二款 聯合町村ノ事業ニ係ル經費ヲ豫算シ及ヒ其  
課賦法ヲ設クル事



第三款 聯合町村共有財産ノ額ヲ増減シ又ハ之ヲ貸付又ハ之ヲ増殖シ之ヲ維持スルノ方法ヲ設クル事

第四款 聯合町村共同ノ名義ヲ以土地家屋金穀等ヲ借入ル、事

第二條 數町村聯合會ノ議案ハ戶長協議ノ上之ヲ發ス若シ協議整ハサルハ郡區長ヲ經由シ縣廳ノ裁決ヲ受ケ然ル后之ヲ發スヘシ

第三條 數町村聯合會ニ於テ第一條ニ掲クル各款ノ事件ニ付議食ヨリ意見書ヲ出ストキハ戶長ハ之ヲ取捨シ當ニ議スヘキ意見ト認ムルニ於テハ直ニ之ヲ會議

ノ議案ト爲スヘシ

但意見書ヲ出スハ少ナクモ開會ヨリ五日以前タルヘシ

第四條 數町村聯合會ノ議決ハ戶長ヨリ郡區長ニ報告シ郡區長ハ之ヲ縣廳ニ報告シ十日ヲ經テ縣廳ヨリ指揮スル所ナキハ之ヲ施行スヘキモノトス

第五條 數町村聯合會議食ノ中聯合町村ノ利害ニ關スル事件ニ付縣廳ニ建議セントスル者アレハ議長ノ許可ヲ得テ之ヲ會議ニ付シ過半数ノ同議ヲ得タルハ其會ノ名義ヲ以建議スル事ヲ得



第六條 數町村聯合會ハ議事ノ細則ヲ議定シ戶長ノ認可ヲ得テ之ヲ施行スヘシ

第二章 選舉

第七條 數町村聯合會ノ議食ハ左之制限ニヨリ該町村會議食ヨリ公選スヘシ

四町村以下聯合會 議食貳拾人以內

五町村以上九町村以下聯合會 議食貳拾五人以內

十町村以上聯合會 議食三十人以內

但數十町村聯合會ヲ要スルハ適宜組合ヲ分テ委食ヲ選定スルモノトス

第八條 議長副議長ハ議食中ヨリ公選シ戶長ノ認可ヲ受クヘシ

第九條 議長副議長及議食ハ俸給ナシ書記ハ議長之ヲ選ミ庶務ヲ整理セシム其俸給ハ會費ノ中ヨリ之ヲ支給ス

第三章 議則

第十條 議食半數以上出席セサレハ當日ノ會議ヲ開クヲ得ス

第十一條 會議ハ過半數ニ依テ決ス可否同數ナルハ議長ノ決スル所ニ依ル



第拾二條 戸長若クハ其代理人ハ會議ニ於テ議案ノ旨趣ヲ辨明スヘシ

但シ第拾三條ニ掲クル議案ノ旨趣ハ意見書ヲ出セル議食之ヲ辨明スルヲ得

第拾三條 會議ハ傍聽ヲ許ス

但シ戸長ノ要メニ依リ又ハ議長ノ意見ヲ以テ傍聽ヲ禁スルヲ得

第拾四條 議食ハ會議ニ方リ充分討論ノ權ヲ有ス然レモ人身上ニ付テ褒貶毀譽ニ涉ルヲ得ス

第拾五條 議場ヲ整理スルハ議長ノ職掌トス若シ規則

ニ背キ議長之ヲ制止シテ其命ニ順ハサル者アルハ議長ハ之ヲ議場外ニ退去セシムルヲ得其強暴ニ涉ル者ハ警察官吏ノ所分ヲ求ムルヲ得

#### 第四章 閉閉

第拾六條 數町村聯合會ハ定期ナシ其閉會ハ戸長之ヲ命ス

第拾七條 數町村聯合會ハ聯合町村數三分一以上ヨリ閉會ヲ要求スルモ戸長ハ其閉會ヲ命スヘシ

第拾八條 數町村聯合會ノ閉閉ハ戸長ヨリ郡區長ニ報告シ郡區長ハ之ヲ縣廳ニ報告スヘシ



第拾九條 會議ノ論說法律又ハ規則ヲ犯シ或ハ權限ヲ超ユルヲアリト認ムルキハ戶長ハ其會議ヲ中止セシメ郡區長ニ具狀シ郡區長ハ之ヲ縣廳ニ具狀シ指揮ヲ乞フヘシ

第二拾條 會議中法律又ハ規則ヲ犯シ或ハ權限ヲ超ユル事アリト認ムルキハ縣廳ヨリ閉會ヲ命スルヲアルヘシ

甲第百七十九號

明治十二年十月八日

本年三月當縣甲第三十八號布達町村會規則第十三條第二款左之通改正候條此旨布達候事

第二款 懲役一年以上及國事犯禁獄一年以上實決ノ

刑ニ處セラレタル者

但滿期後七年ヲ經タル者ハ此限ニアラス

乙第廿壹號

明治十二年一月十五日

縣會議食投票用紙配付當撰人請書文例等別紙ニ照準取扱候儀ト可相心得此旨相達候事

〔別紙〕

投票用紙配付心得

第一條 投票用紙ハ左之書式ニ依リ製スヘシ

第 號

程村紙四ツ切



某郡區縣會議員投票用紙		
被選人	姓名	所住
何某	何某	何郡何村何番地
何某	何某	何郡何村何番地
選舉人	姓名	所住
何某	何某	何郡何村何番地
何某	何某	何郡何村何番地

年齡ハ生年月日ヲ  
記スモ妨ケナシ

第二條 投票用紙ハ選舉會ニ先タテ被選人選舉人之食  
 數ト議食之食數トニ應之之ヲ製シ（仮令ハ被選人選舉人合セテ千  
 枚ヲ製スルノ類）番號ヲ記シ封筒ヲ添ヘ各町村毎ニ配付帳  
 ナリ以テ之ヲ被選人選舉人ニ配達シ名下ニ印ヲ押サシ

ノ其落手ヲ記スヘシ

當選狀文例左ノ如シ

當票ノ數幾何 何 某

當郡區縣會議員當選相成候條此旨及通達候也

明治何年何月幾日

某郡區長 何某

役印

當選人請書文例左ノ如シ

今般當郡區縣會議員自分當選之旨御通達相成候付即テ及  
 御請候也

明治何年何月幾日

何 某

實印



某區長何某殿

乙第二百十號

明治十二年七月廿八日

本年當縣甲第三十八號及甲第六拾六號布達ニ據リ町村會及町村聯合會議事細則決定候上ハ報告候様各町村戸長へ可相達此旨相達候事

○諭告

甲第八十八號

明治十二年六月十二日

本年伊佛兩國不順ノ氣候ニテ養蠶不佳ノ趣追次電報相達生絲ノ代價横濱迄モ騰貴ノ形勢ニ相聞へ候由勸農局ヨリ報知ノ次第有之候條養蠶ハ勿論生絲製造共一層精良ヲ主トシ決シテ邦家ノ幸福ヲ失ハサル様注意致スへク此旨告諭及ヒ候事

甲第三百三十七號

明治十二年八月一日

管下各所ニ追々虎列刺病蔓延候處中ニハ其病名ヲ嫌疑シ濫リニ該病者ヲ隱匿シ不届出者有之趣間々相聞工候



若し右等ノ次第有之候而ハ獨リ其者斃ル、ノミナラス  
之カ爲ニ防豫方法ヲ缺キ其毒焰ヲ近隣近郡ニ及ホシ終  
ニ幾多ノ生靈ヲ斃スニ至ルモ亦保シ難ク實ニ不容易儀  
ニ付右罹病ノ者有之時ハ決メ他ノ妄説ニ惑ハス速ニ醫  
士ヲ招キ充全ノ治療ヲ受テ各々貴重ノ生命ヲ亡ハサル  
コトヲ注意可致此旨諭達候事

甲第百九十一號

明治十二年十月三十日

當縣下ニ於テ天然痘ニ罹ル者有之本年九月甲第百七十  
三號ヲ以及諭達置候處其後中嶋郡一ノ宮村西加茂郡舉  
母村等於テモ感染ノモノ之アリ就中愛知郡斐田驛於テ

ハ追々傳播ノ景況モ相見殊ニ惡症モ尠ヲサル儀ニ付此  
際子女アル父兄ハ勿論各町村戸長及種痘醫等ニ於テ接  
種方一層注意可致此旨再應諭達候事



○雜部

甲第貳十一號

明治十二年二月廿日

國立銀行損傷紙幣交換之儀ニ付令般各國立銀行へ別紙之通相達候旨大藏省ヨリ被達候條此旨布達候事  
〔別紙〕

各國立銀行

國立銀行損傷紙幣交換之儀自今他店ノ發行紙幣タリト  
モ其所持主請求次第各國立銀行本支店ニ於テ無差交互  
ニ交換可取計此旨相達候事  
但本文交換セシ他店ノ紙幣ハ適宜取纏メ其發行銀行



へ相送り其代り金並右遞送ニ屬スル費用ハ勿論更ニ  
手數料トシテ交換金高千圓ニ付二圓ツ、該銀行ヨリ  
償還可爲致就テハ交換請求人ヨリ別段手數料切貨等  
一切受取候儀不相成候事

明治十二年二月十日

大藏卿大隈重信

甲第廿八號

明治十二年二月廿七日

舊金銀貨幣交換之儀ニ付別紙之通大藏省ヨリ被達候條  
此旨布達候事

〔別紙〕

乙第拾壹號

府 縣

舊金銀貨幣交換ノ儀昨年九月當省乙第拾貳號ヲ以テ  
右代り金貨貿易銀ニテ可相渡旨達置候處猶又今般便宜  
ノ爲メ價格貳百圓以上ノ舊金銀貨幣ヲ大坂國債局出張  
所ニ齎シ候ハ、造幣局精製分析所ニ於テ携帶人立會鑄  
解ノ上試験分析ノ順序豫メ日限ヲ期シト雖モ休  
暇ヲ除キ凡七八日ヲ出テスヲ經テ該地金  
中ヨリ鑄造手數料金銀トモ  
百分ノ一ヲ引去リタル殘量ヲ成貨ニ積算  
シ改鑄工業ノ日限ニ不拘金分ハ金貨銀分ハ貿易壹圓銀  
ヲ以テ速ニ國債局出張所ニ於テ立替可相渡候條此旨相  
達候事

△廿八



但試験分析料及ヒ精製分析料ハ其依頼人ヨリ直ニ精製分析所ニ拂フベレ此金種類ハ金貨貿易銀ニ限ラザルモノトス

明治十二年二月十八日

大藏卿大隈重信

甲第三十二號

明治十二年三月七日

明治十一年當縣甲第貳百六號布達中左之通正誤候條此旨布達候事

春日井郡

大曾根村外ニケ村ノ内

改

大曾根町

愛知郡

南八幡町 合併

北八幡町

大曾根町

右正誤

春日井郡

大曾根村外ニケ村ノ内大曾根町

南八幡町 合併

北八幡町

大曾根町

甲第七拾五號

明治十二年五月廿日

本年當縣甲第三拾八號布達第二拾三條中第拾四條ヲ第

△廿九



拾三條ト正誤候條此旨布達候事

甲第八拾一號

明治十二年五月三十一日

一般社寺ニ於テ菊御紋相用候儀不相成旨明治二年八月公布ノ趣モ候處右公布前神殿佛堂ニ粧飾シタル分ニ限リ其儘存シ置不苦旨今般太政官第貳拾三號ヲ以御達相成候條此旨社寺へ布達候事

甲第八拾九號

明治十二年六月十三日

明治九年四月當縣第六拾六號ヲ以及布達候舩燈製造及販賣規則中第十條刪除候旨内務省ヨリ被達候條此旨布達候事

甲第四百四拾一號

明治十二年八月七日

獻馬々之塔棒ノ手ハ明治六年一月當縣布達ヲ以テ相禁シ置候處自今神祭ノ節馬ノ塔ハ埒内ニ於テハ棒ノ手ハ双ヲ用ヒサルモノニ限り許可致スヘク候間其時々可願出尤埒外又ハ許可ヲ得スレテ舉行スルモノハ相當處分可及候條此旨布達候事

甲第五百五十二號

明治十二年八月十八日

馬車人力車荷積車等取締ノ爲メ鑑札下付來候所自今相廢止候條來ル十月三十一日迄ニ右鑑札郡區役所へ返納之上更ニ該車へ檢印可申請此旨布達候事



但自今新調廢車ノ節ハ檢印及ヒ檢印削除方之儀其都  
度可届出候事

甲第百六拾五號

明治十二年九月十七日

兵庫縣神戸港出入蒸氣吹笛鳴鐘規則本年三月廿三日  
十九號ヲ以相違置候處右規則中左之通改正候旨同懸  
リ照會有之候條此旨船持ノ者へ布達候事

神戸港出入蒸氣船吹笛規則

第一條 出船前及入船投錨ノ時トモ吹笛ハ一回ニ限ル  
ヘキ事

第二條 吹笛ハ壹分時間ニ不可過事

第三條 進航中合圖ヲナスノ外不時吹笛不相成候事

甲第百六十七號

明治十二年九月十七日

大坂港へ出入之蒸氣船及西洋形帆前船之儀港内取締之  
爲至急之達方等ヲ要スル節差問之廉不尠候ニ付以來同  
港於テ代理人ヲ取極メ其人名早々大坂府へ届出候様同  
府ヨリ照會有之候條此旨船持之者共へ布達候事

甲第百八拾六號

明治十二年十月二十日

旅行免狀ヲ所持スル外國人旅行ノ節疾病其他不得已事  
故アルキハ旅籠渡世ノ者ニ無之トモ一時宿泊セシメ不  
苦尤同時ニ必其事故ヲ詳記シ戶長役場へ可届出若ヒ滯



留數日ニ及フキハ七日毎ニ可届出此旨布達候事

甲第百九十二號

明治十二年十月三十日

西洋形商船難破衝突等之災害ニ罹ルモノハ九年第八十二號公布之條款ニ遵ヒ該船乗組船長以下海食ニ就キ其實況ヲ推究シ夫々所分可相成儀ニ付自今右之災害ニ罹ルモノハ其船主ヨリ必ス左ノ廉々詳細取調其時々速ニ地方廳ヲ經テ驛遞局へ可届出此旨布達候事

瀛船又ハ帆船々名

船長之本貫氏名並海技免狀之等級

運轉手同斷

瀛船ナラハ

機關手同斷

遭難之年月日時分 夜陰ナラハ燈火之有無

遭難之場所 航海中又ハ碇泊中

難破之因由 暴風ノ爲メ或ハ暗礁ニ觸レ若クハ衝突

難破之景況 皆破或ハ沈没若クハ大破又ハ小破

海食並乗客死傷ノ有無

積荷ノ存否

甲第百九十八號

明治十二年十一月十七日

左之通名古屋裁判所ヨリ通知有之候條此旨布達候事



名古屋裁判所岡崎支廳詰並所長代理被免  
判事 中尾真晃

名古屋裁判所岡崎支廳詰ヲ以所長代理被  
仰付  
右之通御達相成候條此旨布達候事

明治十二年十一月

名古屋裁判所長判事薄井龍之代理  
判事 中澤重業

甲第二百二號

明治十二年十二月五日

自今廳中勸業課ノ次ニ土木課ヲ置キ營繕掛ハ同課ヘ付  
候條此旨布達候事

甲第二百四號

明治十二年十二月十二日

左ノ通名古屋裁判所ヨリ通知有之候條此旨布達候事

名古屋裁判所長

判事 薄井龍之

任山梨縣大書記官

判事 中澤重業

名古屋裁判所長被 仰付候事



乙第六號

明治十二年一月八日

太政官壹兩以下並民部省金札交換洩之分引替期限之儀ニ付客年十一月當縣乙第二百三十二號ヲ以テ相達置候次第モ有之候所郡區改正之際自然調洩等有之候テハ不都合ニ付尙緘密調査之上右調洩之有無來七十三日迄ニ可申出尤同日以降何様之儀申立候トモ交換難相成候條此旨更ニ相達候事

乙第八號

明治十二年一月八日

布告布達類揭示場ノ儀ニ付別紙ノ通內務省ヨリ被達候條此旨相達候事

〔別紙〕

乙第六十二號

布告布達類揭示場設置ノ儀左之通相心得不用ノ分ハ拂下可取計此旨相達候事

但不用揭示場民費建設ニ係ルモノハ人民へ下渡官民兩費ニ涉ルモノハ拂下ノ上其費途支出ノ割合ヲ以テ分配候積可取計事

明治十一年十月四日

內務卿伊藤博文



一揭示場ハ本廳及郡區役所共廳門外便宜ノ地ヲ撰ヒ壹箇所宛設置スヘシ

但從前揭示ヲ要セサル地方ニ在テハ故ラニ設置ニ及ハス尤人民協議ヲ以各町村ニ設置スルト警察署於テ揭示スル遵式註違條例表札類ハ此限ニ非ス

一從前建設スル揭示場郡區役所最寄町村ノ内設置有之分ハ追テ各廳エ移轉ノ積相心得目今新設ニ及ハス破損等アルニ臨ミ最寄ノ廳へ移轉シテ修繕スヘシ

一本廳其他各廳へ設置スヘキ食數ヲ差繰リ人民輻湊ノ地へ建設スル等其地ノ便宜タルヘシ

乙第三十一號

明治十二年一月十八日

名古屋裁判所岐阜支廳ヨリ民刑事ニ關シ管下人民呼出之節是迄美濃國接近之地方ニ限リ區會所へ申來リ其他本廳へ掛合來リ候處自今ハ管下一般直ニ郡區役所へ掛合可有之筈候條此旨相達候事

乙第三十四號

明治十二年一月廿一日

左之通式部寮ヨリ被達候條此旨爲心得相達候事

十年九月第六拾五號ヲ以テ官吏通常禮服用ノ場合ハ黑着クハ紺色ノ上服(英)フロッコートヲ以テ換用ヲ可得旨御達ノ趣ハ尋常參賀御用召其他通常禮服用ヲ可着用場



合ニ限候儀ニ有之壬申十一月第三百七拾三號ヲ以テ被  
定候新年朝拜以下大禮服着用日其他大禮服ヲ着用ス可  
キ場合ニ於テ六年二月第四拾八號同第六拾二號御達ニ  
基キ通常禮服ヲ以テ大禮服ニ換用ノ輩更ニ(フロッコ  
ト)換用ハ不相成且勳章佩用ノ場合ニ於テモ同斷換用不  
相成儀ニ候條此旨爲念及御達候也

明治十二年一月十四日

式部頭坊城俊政

乙第四拾八號

明治十二年二月三日

明治十一年當縣乙第二百六拾號ヲ以テ相達候內務省心  
得達第一項中正誤ノ旨別紙ノ通々達有之候條此旨更ニ

相達候事

〔別紙〕

明治十一年乙第八十五號當省達第一項中ニ郡區長ヨリ  
人民ニ許可ヲ予ル者ハ郡區長ノ名ヲ以テシ其免許鑑札  
モ郡區長ノ名ヲ以テスベシト有之候處名ノ字ハ權ノ字  
ノ誤ニ候條此段及御通達候也

但鑑札署名ハ同年乙第七拾八號達第二項ノ通候

明治十二年一月廿五日

內務書記官

乙第六十六號

明治十二年二月廿一日

別紙之通公達相成候條此旨爲心得相達候事



〔別紙〕  
第九號

府 縣

布告達類頒布數之儀明治八年九月第百六十三號ヲ以テ相  
達置候處自今左之通改定候條此旨相達候事

明治十二年二月十四日

太政大臣三條實美

布告

本廳

拾部

支廳

貳部宛

郡區役所

貳部宛

警察所

壹部宛

達

但警察分署ト稱スル分ハ之ヲ除ク

本廳

拾部

支廳

貳部宛

郡區役所

壹部宛

右ノ外各郡區ニ於テ謄寫或ハ翻刻シテ適宜頒布ノ分ハ  
官費ニ不相立候事

乙第九十一號

明治十二年三月十三日

揚花火興行又ハ祭事ニ付大弓奉納等ノ儀ハ危險ノ患不



抄ニ付自今該興行等願出候節ハ箇ノ大小及ヒ場所柄等  
最寄警察分署ニ照會ノ上處置可致此旨相達候事  
乙第百廿號

明治十二年四月十七日

共武政表編纂之儀ニ付陸軍省甲第六号ヲ以別紙之通被  
達候條明治十一年分更ニ改正雜形ニ據リ取調來ル五月  
十五日限可差出爾後毎年進達期限之儀ハ明治十年當縣  
乙第二十八号達之通可相心得此旨相達候事  
〔別紙〕

陸軍省達甲第六號

府 縣

共武政表編纂之儀ニ付明治九年達第五十五號ヲ以相達  
候處今般別紙雜形并說明書之通改正候條明治十一年分  
即チ本年一月一日調ヨリ右改正之通調製シ可差出此旨  
相達候事

但明治十一年分調查濟既ニ差出候向モ更ニ本文之通  
改正可差出事

明治十二年四月八日

陸軍卿西郷從道

例 國

郡	名 幅 員 人		口	物 產	牛	馬	荷 車	人 力 車	船 隻	電 線 里 數	郵 便 局
	男	女									

△三十八



何郡人口一百以上輻輳地

地名	人口		戸政官廳		寺院		學校		屠場		水車		物産		牛		馬		車		船		船		
	何	何	何	何	何	何	何	何	何	何	何	何	何	何	何	何	何	何	何	何	何	何	何	何	
凡ッ市街村落等ニシテ電信局及ヒ便郵局アル者及ヒ電信線路ニ當ル者ハ雛形ノ通其地名ノ傍ニ左ノ符號ヲ記	○	●	△	□	×	□	×	□	×	□	×	□	×	□	×	□	×	□	×	□	×	□	×	□	×
合 計																									
何																									
何																									

スヘシ

郵便局

電信

○一等

●局

×二等

＝線路

△三等

□四等

□五等

凡ソ物産ノ區ニハ米、麥、雜穀、蔬菜、食獸、魚類、乾物、及ヒ木材、薪、炭、等ノ如キ兵事ニ必要ナル者ニシテ多量ニ産スル者ハ悉ク舉テ密ニ其名ヲ記スヘシ



共武政表調査説明書

一人口戸數以下前年ノ分ヲ翌年一月一日ニ於テ之ヲ調査シ其年三月限り差出スベシ

(明治十一年分ヲ同十二年一月一日取調十二年三月限り差出スヲ云々皆同シ)

但明治十一年分至急取調出來次第差出スベシ尤從前ノ雛形ニ依リ既ニ差出シ候向モ更ニ調替へ可申其明治十年以前ノ分ハ差出スニ及ハス

一郡名ノ條ニ載スル人口以下ハ各郡ニ就テノ總數及ヒ其名目(物産等)ヲ載セ之ヲ細別シ又人口一百以上ノ部ニモ更ニ再記スベシ

一人口一百以上輻輳トハ連擔櫛比群居スル者ヲ指ス點々散居スル者ヲ合算スルニ非ラス

一人口一百以上ニ上レル地ノ二三村ニ跨ル者ハ土俗ノ稱呼最多数キ方ニ從ヒ其他ノ人口戸數等ヲ此地ニ合算シ其由ヲ地名區畫ノ欄外或ハ付箋ヲ以テ記スベシ即チ何郡何村何人何戸何村何人何戸台何人何戸是ヲ土俗何驛(町村)字何ト唱フル等ノ意ヲ記スベシ

乙第百八拾五號

明治十二年七月五日

諸達書頒布部數ノ儀本年四月當縣乙第百廿四號ヲ以テ相達置候處今般縣會ヨリ別紙ノ通建議有之必竟該部數



増加致候旨趣ハ法令ヲレテ速ニ周知セシメンカ爲メ實際ノ適度ヲ謀リ現今施行之通改正シタル儀ニテ其即達法方ノ如キハ嘗テ戸長職務概目ニ掲載有之通戸長ニ於テ最モ注意可致等ニ候得共前顯建議ノ旨ニ據リ更ニ部數ヲ減殺スルモ遲達ノ患ナク實際ニ適シ候哉將々現今ノ儘据置候方可ナル哉且其即達法方トモ今回町村會ノ議ヲ取リ更ニ開申可致此旨相達候事

〔別紙〕

建白

這回布達頒布ノ儀ハ郡區長ノ開申ニ由リテ縣令閣下之

ヲ斟酌シ五十戸一部ノ制ヲ立ラレタリト惟ルニ各郡區長ハ何ノ目的ヲ以テ斯クノ如キ開申ニ及ヒタルヤハ測リカダシト雖モ退テ推考スルニ蓋シ其事務上ノ整頓ヲ欲スルト人民ノ無智盲昧法律ニ抵觸シ罪戾ニ陷ルモノ有テ憫諒スルノ至誠ヨリ生スル者ナルヘシ果々然ラハ其職務ニ致ヤタル人民愛護ニ汲ヤタル實ニ感佩ニ耐ヘサルナリ然リト雖モ未タ深ク民知ノ程度ト世間ノ實際トヲ視察スルニ非ルニ似タリ抑維新已來今日ニ到リ人民稍開明ノ域ニ歩ヲ進ムト雖モ十中ノ七八ハ依然舊套ヲ墨守シ政令ノ何タルヲ知ラザルモノアリ縣下ノ首



地タル名古屋區ノ景況ヲ察ルニ布達箇ヲ東隣ヨリ送レ  
ハ直ニ西保ニ回レ所謂手續ヲ布達ノ譏ヲ免レス人智紛  
開ケタル都會猶然リ況ンヤ山村僻邑ニ至テハ村吏ト雖  
凡其旨趣ヲ了解スル能ハサルモノアリ且布達ノ煩煩ナ  
ルヲ厭ヒ之ヲ縮底ニ納メテ空シク蠶魚ノ餌トナス者少  
カラス其部下ニ在ル細民ノ眼一丁字ヲ知ラス且貧困ニ  
シテ生計ニ違ナキ者何ソ布達ヲ通讀シテ其趣旨ヲ了解  
スルヲ得ンヤ然ラハ此上尙數拾萬部ヲ如ヘ戶毎ニ之ヲ  
分チ人毎ニ之ヲ與フルモ決シテ實益無ルヘキナリ今之  
ヲ實際ニ徹底セシメントスルニハ部數ヲ増加スルニ非

スシテ貫徹セシムル方法ヲ設ルニアリ既二十一年縣令  
閣下ノ篤志ヲ以テ町村會ヲ開設セシメ其議目中公布公  
達ノ旨趣ヲ貫徹セシムヘキノ一項アリ町村會ハ其方法  
ヲ議定シ己ニ實際ニ施行シ遍ク上意ヲ貫徹セシメント  
ス惜ヒカナ町村會規則ヲ廢セラレタルヨリ其決議ノ件  
モ隨テ廢絶レタリ今ヤ町村會開議ノ期正ニ近キニアリ  
伏テ請フ縣令閣下郡區戶長ニ令シ郡區戶長ハ之ヲ町村  
會ニ付シ布達了解ノ方法ヲ議定セシメ上意下徹辦其端  
緒ヲ得ルニ至ルマテ別紙ニ掲ル部數ヲ頒ケ其餘ハ痛ク  
減殺セラレント若シ方法已ニ立チ旨趣充分貫徹スル



ノ日ニ到リ漸次部數ヲ増加セハ庶幾ハ其効益ヲ實際ニ見ルヘシ是本會議食松山義根ノ衆議食ニ對シテ之ヲ詢リ而シテ縣令閣下ノ明裁ヲ切ニ望ム所ナリ右ハ議食松山義根ノ建議ニ由テ之ヲ衆議食ト尚ホ論定之上準平之ヲ具上ス願クハ閣下之ヲ採擇セヨ誠惶頓首

議長

明治十二年六月

武田準平

愛知縣令安場保和殿

記

一町村數貳千三百五町村

此譯

- 壹部ツ、 百戸未満各町村
- 貳部ツ、 百戸以上貳百戸未満
- 三部ツ、 二百戸以上三百戸未満
- 四部ツ、 三百戸以上四百戸未満
- 以下倣之 但五拾六入
- 戸長役場、 壹部ツ、

乙第百九十五號

明治十二年七月十日



府縣限達相成候官省使諸達書郡區編制爾來渾テ郡區役所迄頒布相成候付テハ該達ノ内戸長役場ヲ初メ其部内へ通達若レクハ取調ヲ要スヘキ事件ハ直十二達方可取計此旨相達候事

乙第百廿四號

明治十二年八月十二日

本縣乙号達ノ内戸長役場へ關涉ノ事件ハ本月二十日以降該役場迄達書頒布候付其旨町村戸長へ相達役場食數取調來ル十八日限進達可致此旨相達候事

乙第百廿六號

明治十二年八月十三日

當縣下名古屋區南久屋町三番地へ收稅委食出張所設置

候旨大藏省ヨリ被達候條此旨相達候事

乙第百六十號

明治十二年十月八日

本月二日號外ヲ以テ相達置候通勸業課營繕係事務章程并處務順序更正追加候付而ハ自今修繕而調査ノ都合有之候間現在ノ建家詳細繪圖面(百分一)調製本月二十五日限リ進達可致此旨相達候事

但民有ノ建物借入相用候分ハ借用中取扱方約定書寫相添可差出候事



○一時

甲第三号 中學校生徒入學差許

甲第五号 當縣土族石黑兼房所有金祿券發見

甲第六号 師範學校生徒入學差許

甲第八号 當縣土族岡田太郎所有金祿券紛失

甲第十二号 鹿兒嶋縣下兒湯郡高鍋町高鍋村地所賃入書入諸建

物與書割印帳紛失

甲第十四号 靜岡縣下第十一大區十小區事務所燒失之際  
家屋賃入

書入與書割  
印帳燒亡

甲第十五号 舊公債證書初紛失



甲第十六号 長官不在中大書記官事務代理  
 甲第十九号 師崎分署初署名改稱  
 甲第廿号 岡崎支病院自今岡崎病院ト改正  
 甲第廿三号 津嶋分署所轄内葛木交番所廢止  
 甲第廿九号 教導團生徒募集  
 甲第三十五号 靜岡縣下ニ於テ天然痘流行  
 甲第三十七号 平針岩作分署廢止  
 甲第四十六号 大分縣下判田村地所賃入書入割印帳燒失  
 甲第五十号 長官歸縣ニ付解代理

甲第五十一号 岩倉分署ヲ廢シ更ニ同所へ交番所設置  
 甲第五十二号 廣嶋縣下山縣郡<sub>吉木郡志見</sub>村戶長役場燒失  
 甲第五十五号 甲第四十八号中正誤  
 甲第五十八号 春日井郡青山村於テ天然痘流行  
 甲第六十号 町村會開設日限  
 甲第六十三号 神奈川縣都築郡奈良村戶長役場ニ備アル賃入書入公証割印帳燒失  
 甲第七十号 通常縣會開設日限  
 甲第七十六号 名古屋裁判所長交代  
 甲第七十九号 師範學校於テ生徒募集



甲第八十号 新公債本年上半年分利子下渡  
 甲第八十三号 萩山儀助所有金祿券紛失  
 甲第八十六号 廣嶋縣士族村田篤太郎生死有無取調  
 甲第九十二号 縣稅ニ係ル諸規則廢止  
 甲第九十六号 管縣通常會閉場  
 甲第三百三号 名古屋區內屋敷町於テ虎列刺病ニ罹リ  
 死者有之  
 甲第三百六号 町村會八月十日マテニ完結可致  
 甲第三百八号 虎列刺病流行ニ付旅客留置  
 甲第三百九号 同上ニ付旅客停止場所

甲第三百十号 三重縣本鄉村地所賃入書入ニ關スル公  
 證ヲ受タル者可届出  
 甲第三百十一号 檢疫證ヲ不持旅客最密警察分署へ可届  
 出  
 甲第三百十三号 萩山儀助所有紛失證券發見  
 甲第三百十四号 惡病流行ニ付防臭藥可相用  
 甲第三百十五号 横濱入港ノ船泊相州長浦於テ差止  
 甲第三百十六号 海漕荷物消毒法施行  
 甲第三百十八号 陸路東行ノ者三嶋驛始ニ於テ旅客五日  
 間留置



甲第百十九号

三重縣下於テ虎列刺病流行中渡航船停止場所

甲第百廿一号

糞尿運搬ノ儀人家稠密ノ場所ニ限リ防臭藥不用分ハ一切運搬差止

甲第百廿九号

岐阜縣下へ渡船通路之内内田村渡船場停止

甲第百三十号

内務省官食派出大三角側量施行

甲第百三十三号

小林久太郎所有金祿券紛失

甲第百二十四号

神奈川縣下へ檢疫局設置

甲第百二十八号

虎列刺病流行中公立愛知病院ニ於テ診

甲第百四十三号

治不致 惡病流行ニ付陸路通行人消毒法施行

甲第百四十五号

中學校生徒入學差許

甲第百四十七号

流行病地方ヨリ來客石川縣へ至ル者差留

甲第百四十八号

三重縣へ通行差留メニ及ハス

甲第百四十九号

流行病地方ヨリ來客差止ニ不及

甲第百五十号

横濱入港船舶相洲長浦於テ停止ノ處右ニ不及

甲第百五十一号

甲第百九號旅客差留ノ儀相解



甲第百五十三号 岐阜縣下へ通行人差留

甲第百五十四号 公立病院ニ於テ從前之通診察入院差許

甲第百五十五号 横濱入港ノ船舶相洲長浦ニテ消毒法執

行テ廢ス

甲第百六十六号 兵庫縣播磨國鎮岩村地所建物公證割印

帳紛失ニ付右關係ノ者申出期限

甲第百六十八号 虎列刺病流行ニ付石川縣ニ至ル旅客差

止方相解

甲第百六十九号 虎列刺病流行中岐阜縣へ通行制限相解

甲第百七十二号 三重縣伊勢國三瀬村戶長役場ニ備アル

地所建物公證割印帳錯雜ニ付右關係ノ

者申出期限

甲第百七十三号 官下樊田及葉栗郡ニ天然痘流行

甲第百七十四号 高知縣土佐國安藝村地所建物等書入質

入公證割印帳燒失ニ付右關係ノ者申出

期限

甲第百七十六号 石川縣金澤區地所建物公證割印帳同上

甲第百八十号 滋賀縣下江濃國界ヨリ米原村ニ至ル道

路修繕ニ付當分諸車通行差留

甲第百二十一号 本年甲第百八十號布達諸車通行差留ノ



處自今相解

乙号

乙第四号

郡區役所開設以降三十一日迄ノ經費十二年一月ヨリ三月迄ノ諸費へ合算

乙第十号

國稅收入簿郡區役所へ引渡

乙第十八号

證券印稅諸帳簿檢査トシテ縣官出張

乙第廿六号

十一年乙第五十號  
乙第百十一號達取消

乙第廿九号

清酒釀造見込石高増減届方期限

乙第三十九号

西南之役流行病ニ罹リ死亡者恩給扶助出願期限

乙第四十一号

京都府外一府四縣於テ博覽會開設日限

乙第五十一号

本年徵兵人食寡少ニ付定備補充定食ノ  
外剩餘ノ分悉皆補充兵ニ申付

乙第五十二号

徵兵副使始人名日割

乙第六十二号

各業統計表十一年分ハ調製ニ不及

乙第六十三号

十二年太政官第三十七號布告正誤

乙第七十号

四月一日ヨリ公立名古屋博物館開設差  
許

乙第七十八号

清酒増減石高届出方

乙第七十九号

十二年度地方戸數割課額取調



乙第八十一号 士族總戶數ノ内戶主家族人口取調  
 乙第八十二号 公立愛知病院職務横井信之へ委任  
 乙第八十三号 十二年第五號布告中正誤  
 乙第八十四号 十一年本縣乙第百六拾一號達中正誤  
 乙第百二号 陸軍恩給令ニヨリ扶助料出願人名  
 乙第百七号 愛媛縣下香川郡役所燒失  
 乙第百八号 和歌山縣和歌山港浚疏入費取立方廢止  
 乙第百九号 出納簿記方爲傳習郡區書記出頭方  
 乙第百十号 全國三角測量トシテ地理局官食派出  
 乙第百十二号 鹿兒嶋藩士ニシテ當縣下轉籍者等禄高

取調

乙第百十九号 春日井郡長天野佐兵衛依願免職  
 乙第百廿二号 天津直行任春日井郡長  
 乙第百廿六号 十二年第十七號大政官公布中正誤  
 乙第百廿七号 金祿公債利子下渡  
 乙第百廿八号 縣會開日日  
 乙第百二十三号 博覽會延期  
 乙第百二十八号 日比野明任中嶋郡長  
 乙第百四十四号 徵兵鈴木濱治郎初歸休申付  
 乙第百四十六号 青山敏治郎初第一後備軍申付



乙第四百四十七号 舷燈監査ノ爲驛遞局食派出

乙第四百五十二号 天然痘豫防

乙第四百五十四号 再務大藏 本年第五十號布達中正誤

乙第四百五十八号 渥美郡長中村道太松井讓交代

乙第四百五十九号 阿片製造人所持ノ分試驗出願期限

乙第四百六十一号 無籍人埋葬費支拂未濟分受取方

乙第四百六十四号 警視管理ニシテ從軍死傷恩給扶助出願期限

乙第四百六十五号 師範學校生徒卒業者傭入ノ儀可申出

乙第四百六十八号 師範學校ニ於テ小學教則改正會議開設

乙第四百七十一号 醫學校々費生徒入學差許

乙第四百七十二号 生絲繭共進會注意

乙第四百七十四号 本年內務省乙第廿四號達中正誤

乙第四百七十五号 營業雜種稅賦課規則赤貧名簿差出期限

乙第四百八十一号 十二年度戶數割稅各町村分賦額

乙第四百八十三号 本年大藏省乙第三十號達中正誤

乙第四百八十四号 本年太政官第二十三號布告中正誤

乙第四百九十四号 土木費支辦法施行ニ付槌類橋梁共根帳

取調

乙第四百九十七号 大三角測量上ニ係ル官民有竹木伐採方



乙第百九十八号 戶數割稅町村課額中正誤  
乙第百九十九号 清酒搾り器械解封方  
乙第二百六号 虎列刺病豫防方市街湯屋等別テ注意  
乙第二百八号 本年大藏省甲第七十號達中正誤  
乙第二百十四号 十三年徵兵國民軍共年齡計算方  
乙第二百廿二号 名古屋區長吉田祿在初解兼任  
乙第二百廿三号 愛知郡長高嶋正載免官  
乙第二百廿七号 本年大藏省乙第三十號達中正誤  
乙第二百廿八号 民費明細表調整  
乙第二百三十一号 秋田縣下南秋田郡八橋村ニ於テ博覽會

設置

乙第二百五十四号 本年太政官第三拾號達正誤  
乙第二百五十八号 鹿兒嶋縣土民ニシテ公債利金請取方  
乙第二百六十一号 徵兵名簿差出方  
乙第二百六十三号 本年內務第三十四號達中正誤  
乙第二百六十六号 學務委食撰定事務引繼候迄ハ舊學校係  
ニ於テ取扱  
乙第二百六十八号 陸軍省甲第十六號達中正誤  
乙第二百七十号 第一後備軍操練復習  
乙第二百七十三号 青森縣土族玉川卯三郎所在不分明ニ付



取調

- 乙第二百七十四号 十二年上半年分金祿券初利子下渡  
乙第二百七十五号 本年太政官第三十九号達中正誤  
乙第二百七十七号 酒造検査爲立會出張官貪派出  
乙第二百七十八号 神社寺院明細帳記載方  
乙第二百八十一号 太政官始達書中正誤  
乙第二百八十四号 本年當縣乙第二百七十九號達中正誤  
乙第二百八十五号 地券書換ニ係ル費用十二年度中ハ本縣ヨリ支辨  
乙第二百八十六号 青森縣士族玉川卯三郎所在相知レ候件

- 乙第二百八十九号 新舊公債證書利子下渡  
乙第二百九十号 虎列剌病臨時費ヲ要シ候付戸數割稅徵收

- 乙第二百九十一号 八名郡長初任免  
乙第二百九十二号 虎列剌病流行ニ付消毒藥等之購求器具費支辨方  
乙第二百九十五号 本年大藏省第四十四號達中正誤  
乙第二百九十六号 徵兵支署縣廳内ニ開設  
乙第三百号 十一年本縣乙第二百廿一號達取消  
乙第三百五号 十三年新年式



乙第三百七号 虎列刺病檢疫係廢止

不  
論

名古屋區宮町二丁目

愛知活版局刊行

全 明治十四年十一月十五日 出板  
年 全 月 出板  
出 板 屈

愛  
知  
縣



東 京 圖 書 館

新 書 門

		五		
		六		
冊	號	架	函	類

部