

8-485

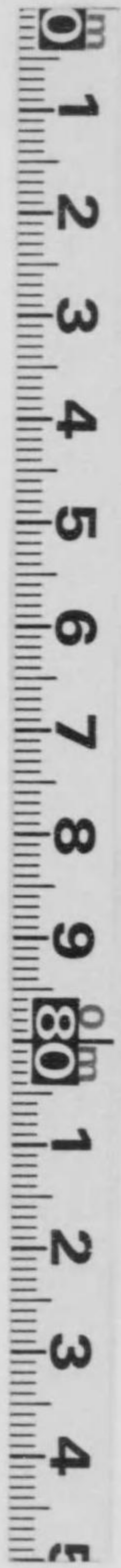
142

177

大正六年度

事績報告 第壹號

栃木縣立原蠶種製造所



始



1424-177



大正八年五月

本報告ハ大正六年度即チ本所創立初年ニ於ケル本所事績ノ概要ヲ蒐録セルモノニシテ茲ニ刊行シ以テ一般斯業關係者ノ參考資料ニ供セント欲スルモノナリ。

緒言

栃木縣立原蠶種製造所

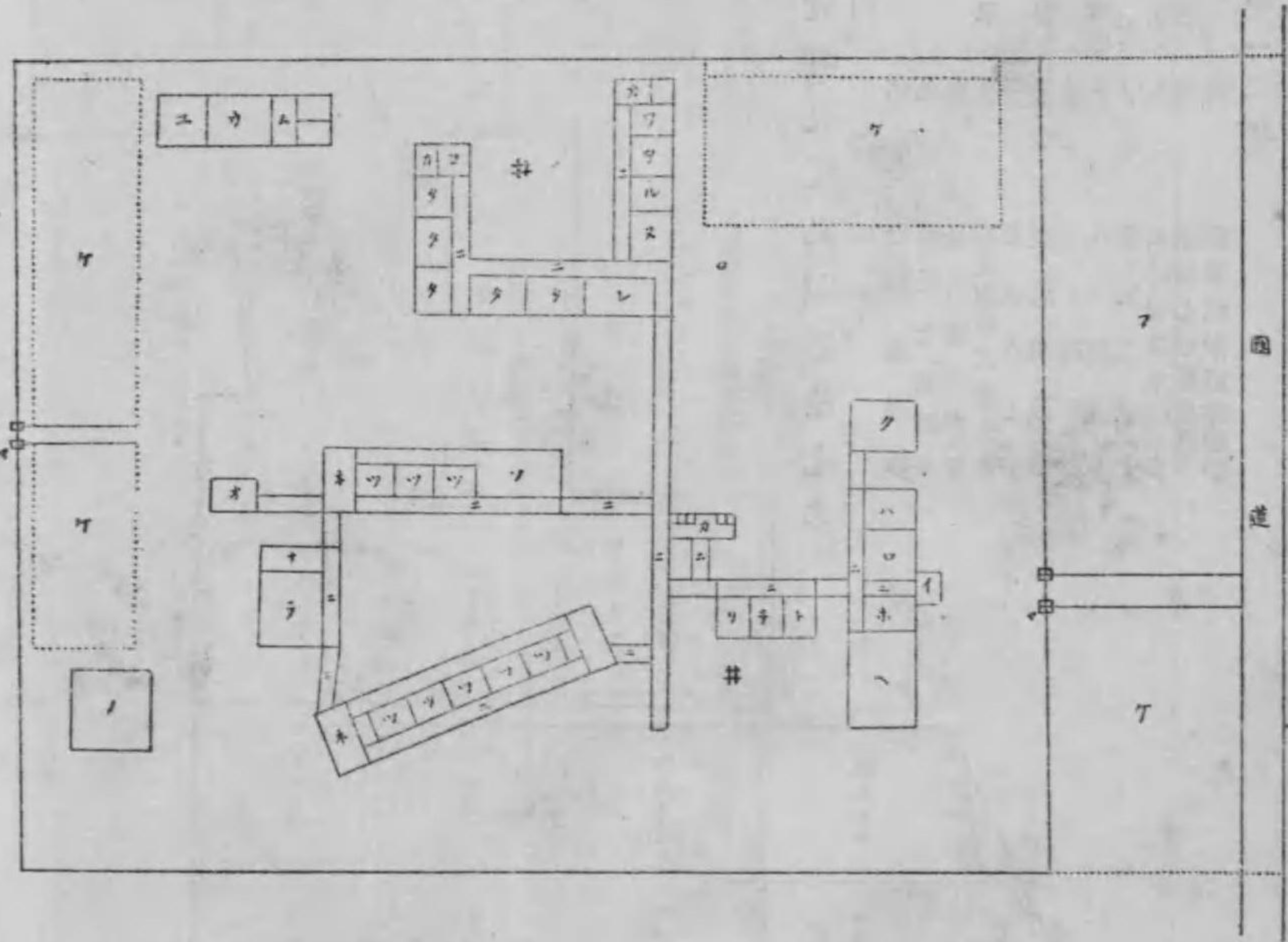
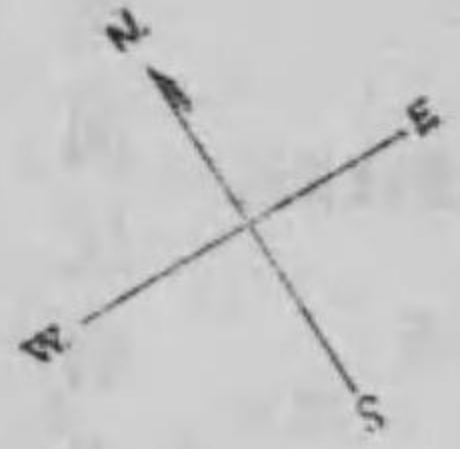


栃木縣立原蠶種製造所事績報告 第壹號

目次

第壹章 沿革ノ概要	一頁
第貳章 原蠶種ノ製造並配付	二頁
第一項 原蠶種ノ製造	二頁
第一 春蠶	二頁
第二 秋蠶	二頁
第二項 原蠶種ノ配付	一五頁
第參章 試驗及調査	一九頁
第一項 春蠶種類試驗	一九頁
第一 試驗	一九頁
第二 試驗	二二頁
第二項 秋蠶種類試驗	二五頁
第一 試驗	二五頁
第二 試驗	二七頁

栃木縣立原蠶種製造所建物敷地平面圖  
縮尺六百分之一



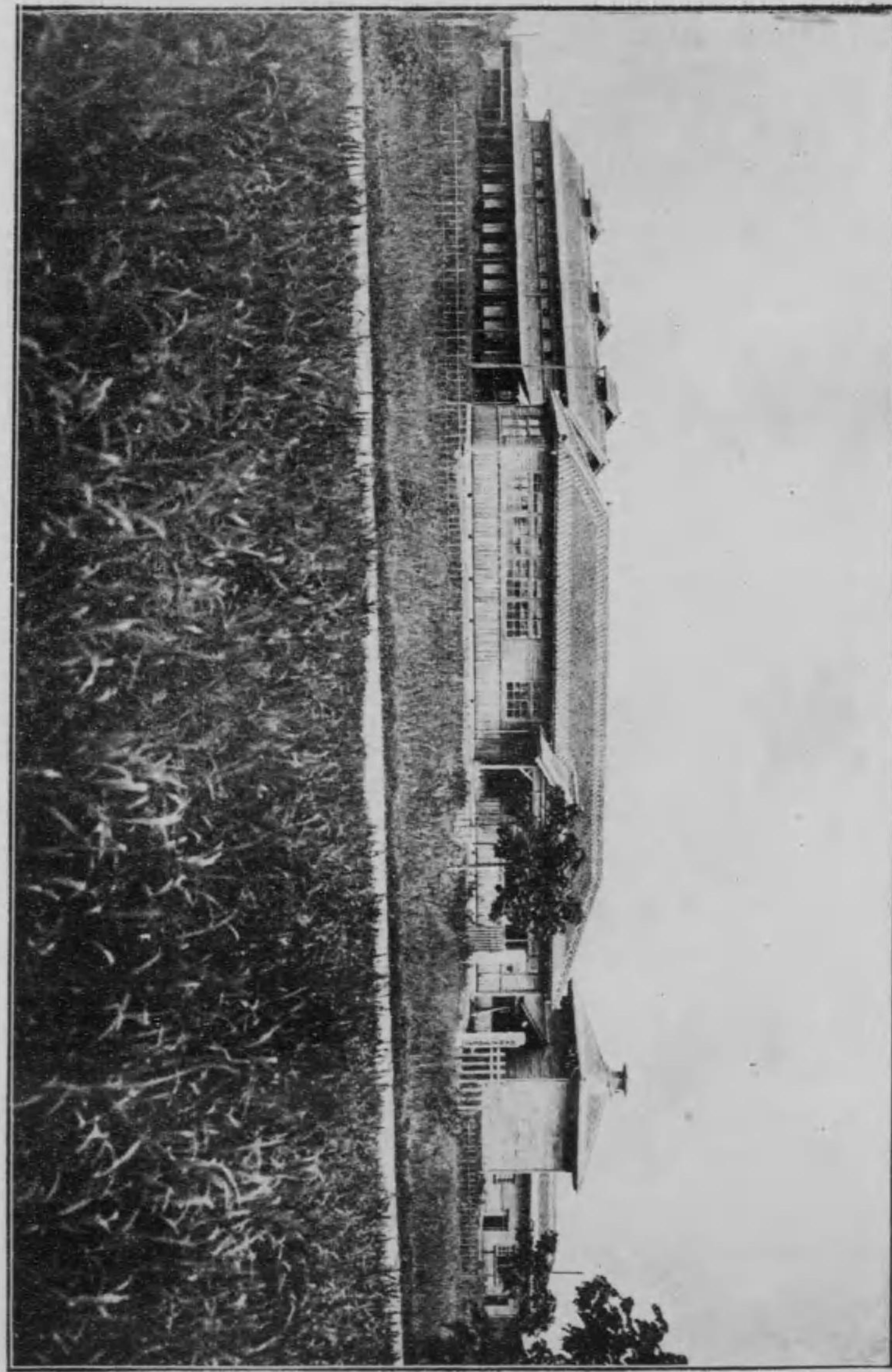
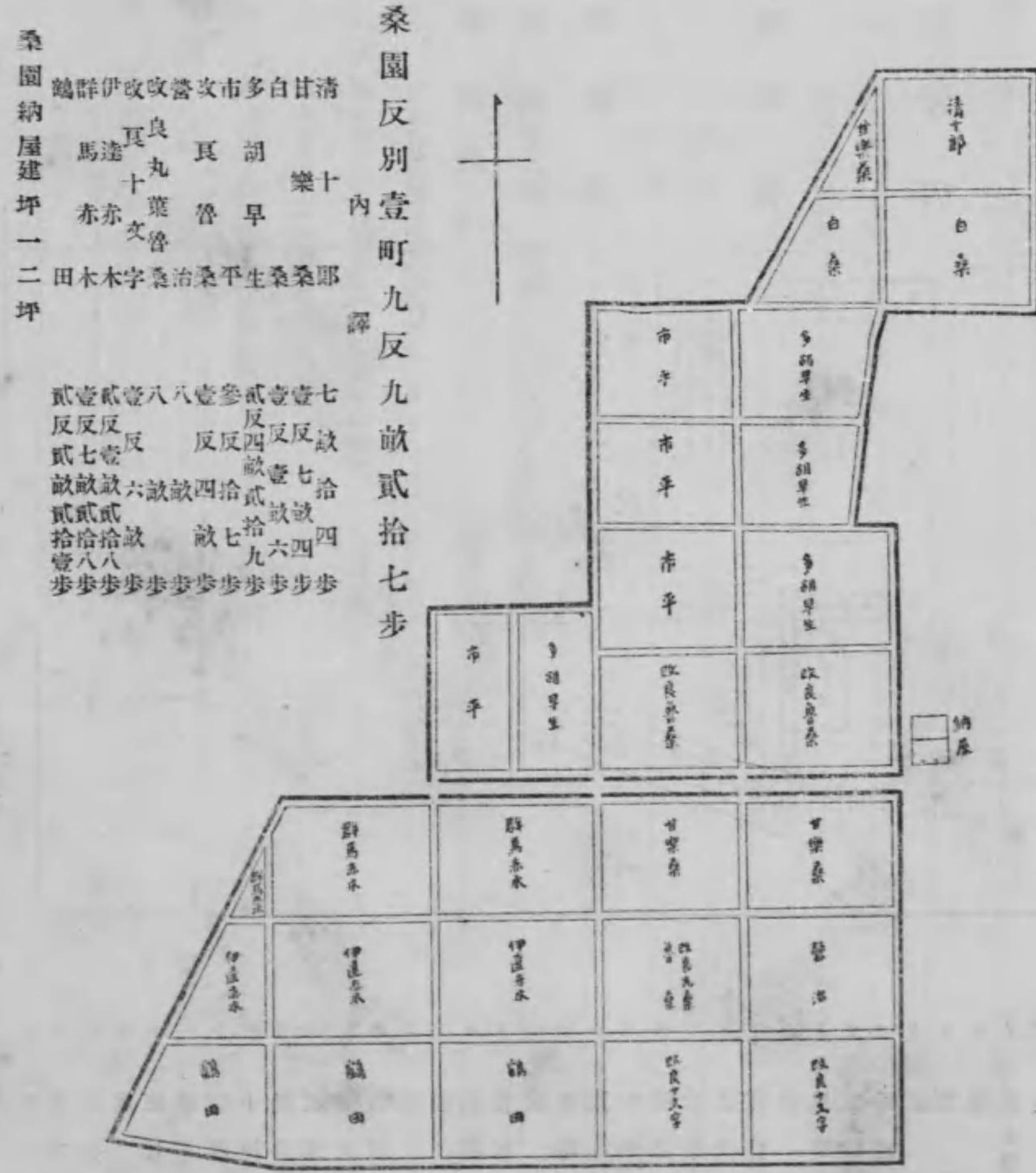
イロハニホヒトチリヌメタルヨロカヨソツネラナムキウオノクマヤマフ

支事所 廊下室 應接室 講堂 小湯 湯室 炊事室 浴物室 洗濯室 寄宿室 食料室 蠶製室 貯藏室 農具室 推乾室 正冷室 裏水  
見桑園 桑水

第四章 雜件

第一項 設備	三一頁
第一 位置敷地及建築物種別坪數	三一頁
第二 桑園反別及栽種品種名	三一頁
第二項 經費	三二頁
第一 經常部	三三頁
第二 臨時部	三三頁
第三項 職員	三三頁
第四項 參觀人員、職員ノ出張及文書收受並發送	三四頁
第五項 諸規則	三五頁
第一 栃木縣立原蠶種製造所規程	三五頁
第二 栃木縣立原蠶種製造所原蠶種配付規程	三六頁
第三 栃木縣立原蠶種製造所處務細則	四〇頁
第四 栃木縣立原蠶種製造所講習規程	四一頁
附 錄	四六頁
本所第一回講習生名簿	四六頁

栃木縣立原蠶種製所桑園全圖  
縮尺二千二百分之壹



景全所造製種蠶原立縣木栃

一代交雜種用基礎原種繭

B

A

國蠶支三號(春)

國蠶日一號(春)

D

C

國蠶支五號(春)

國蠶支四號(春)

F

E

國蠶日一〇六號(秋)

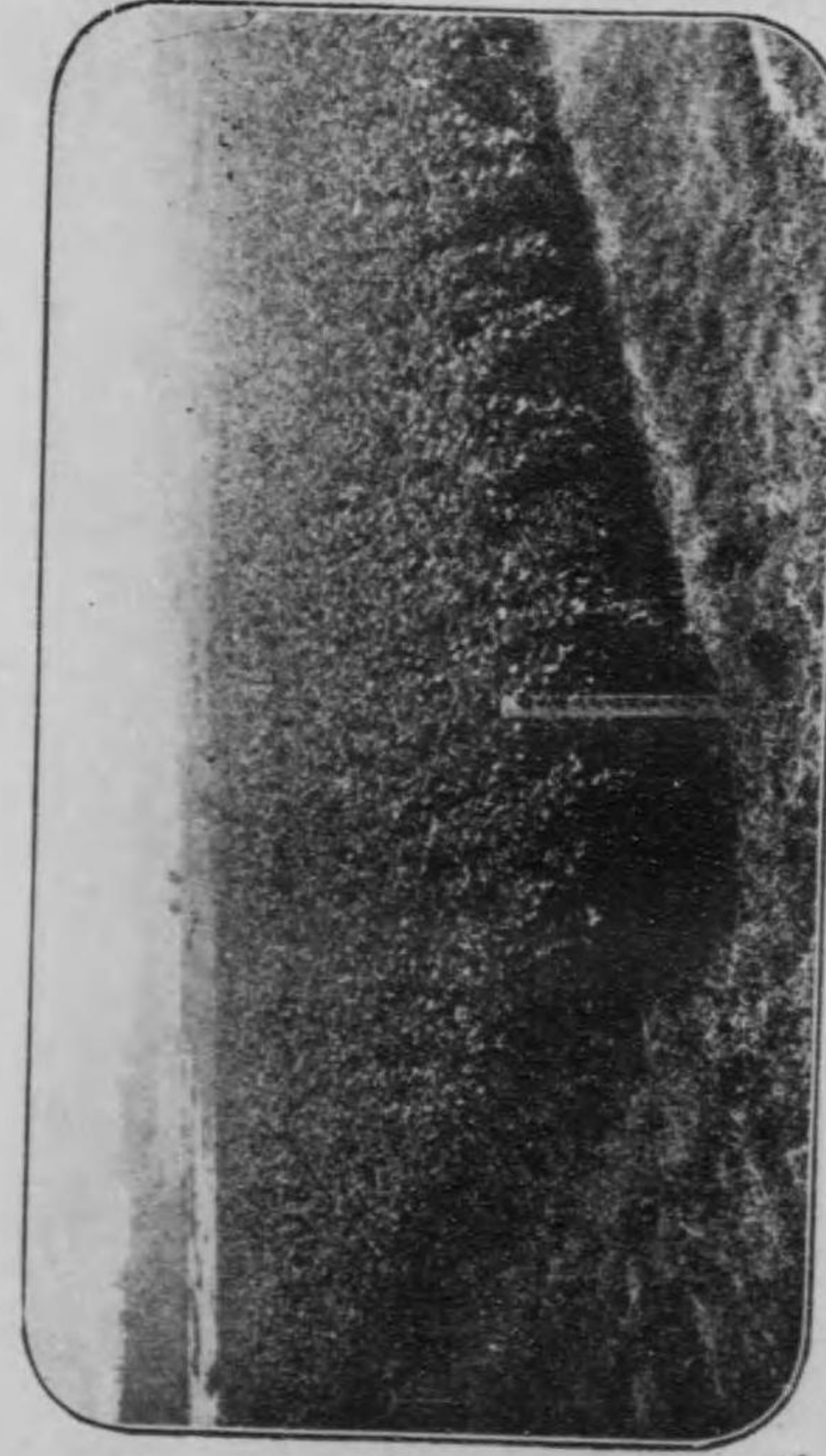
國蠶支八號(秋)

H

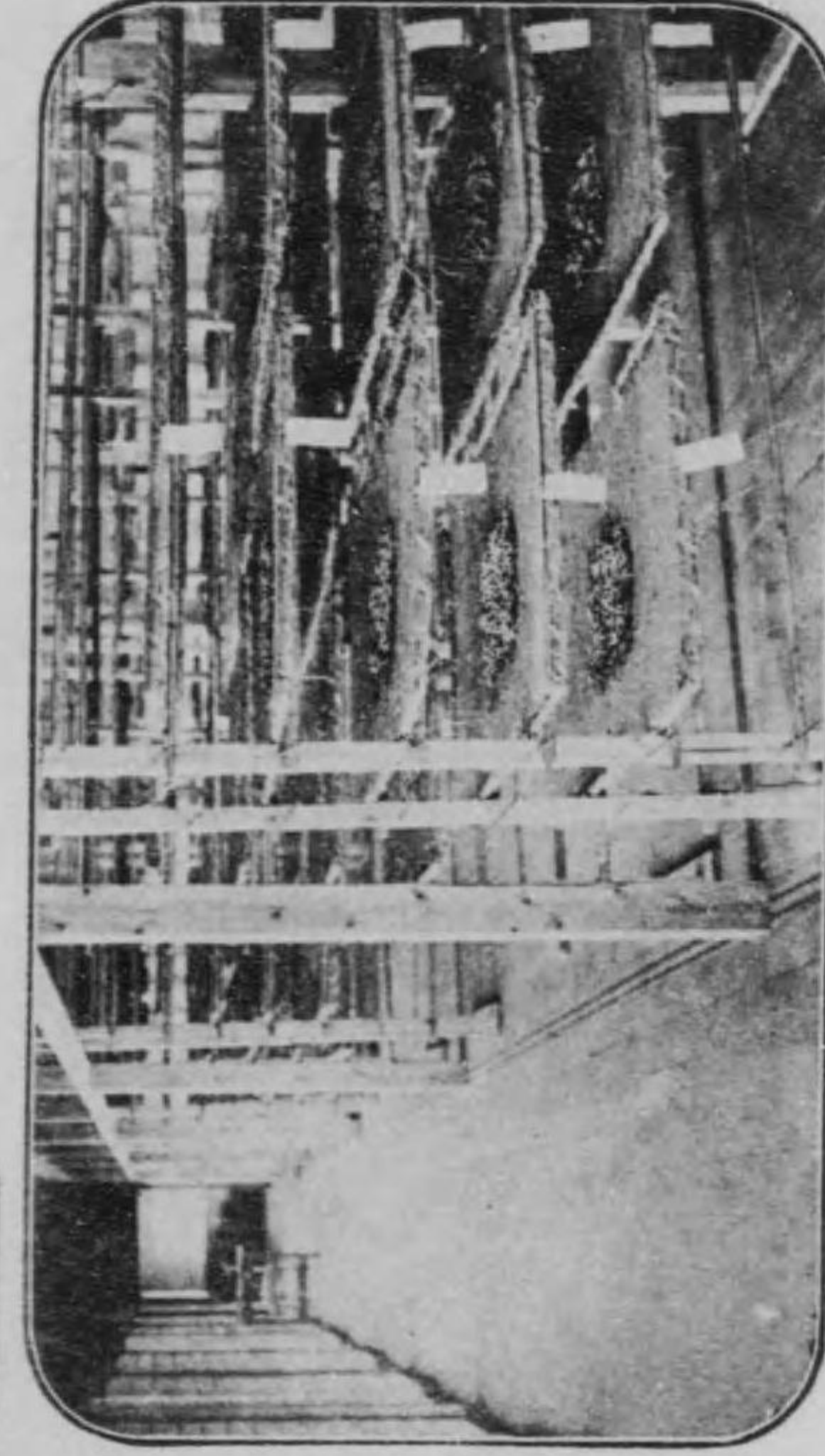
G

國蠶支七號(春)

國蠶歐五號(春)

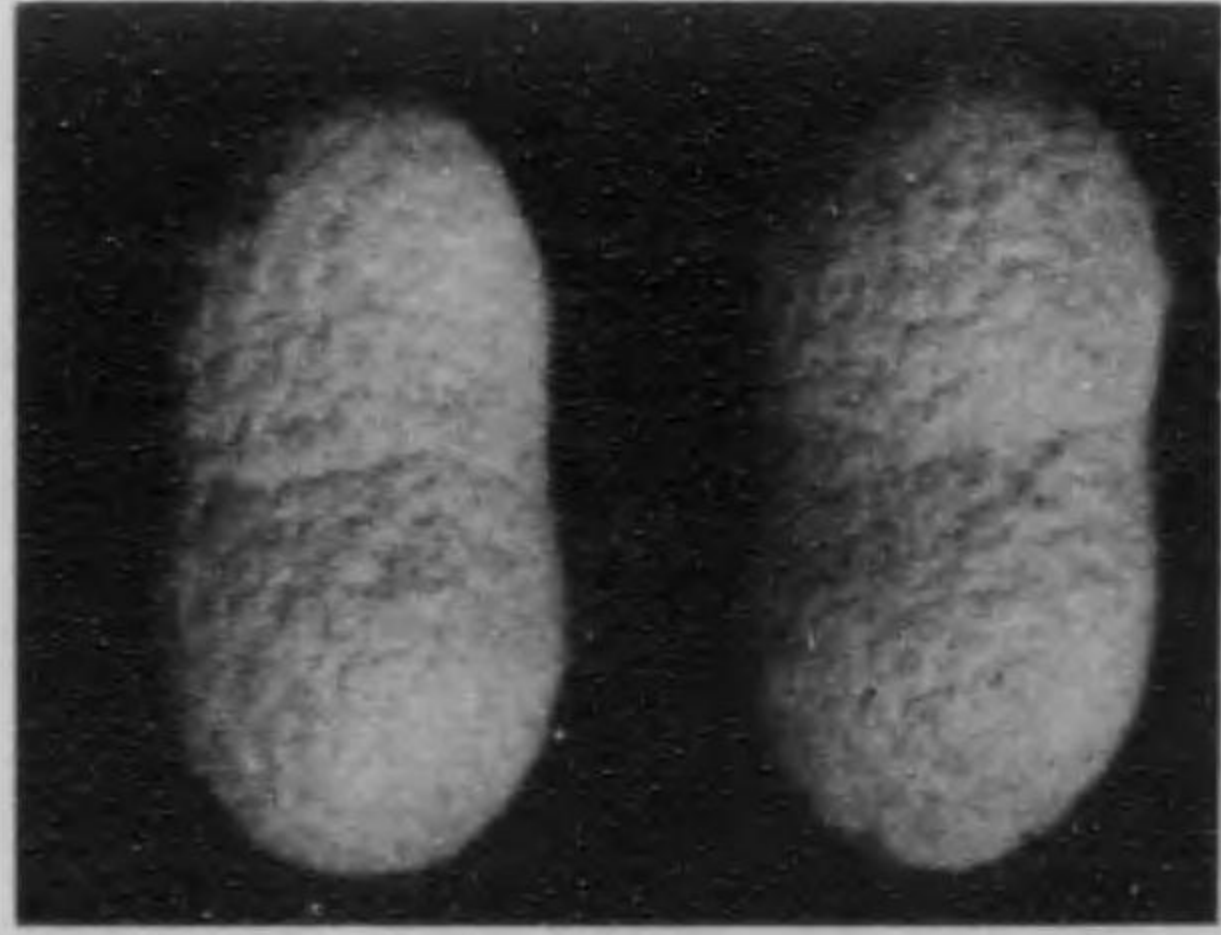
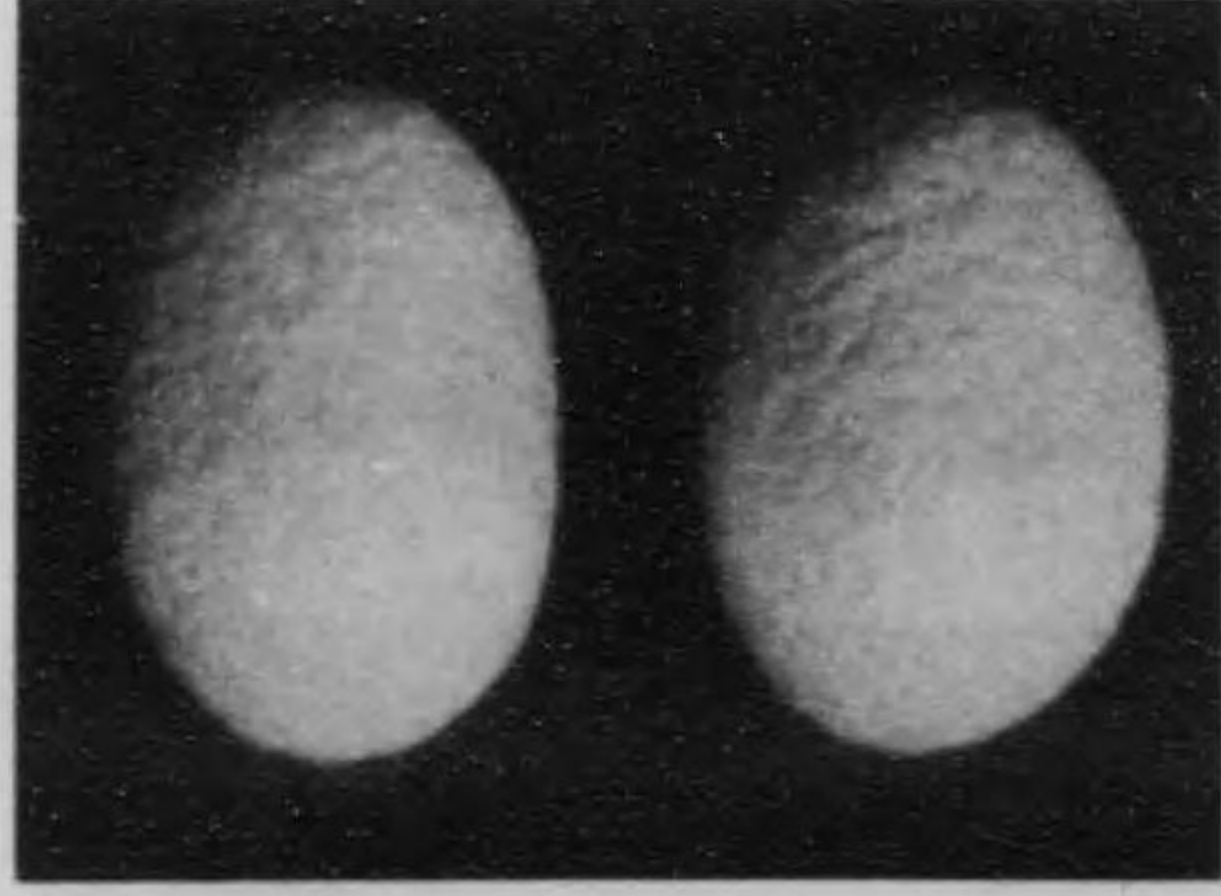
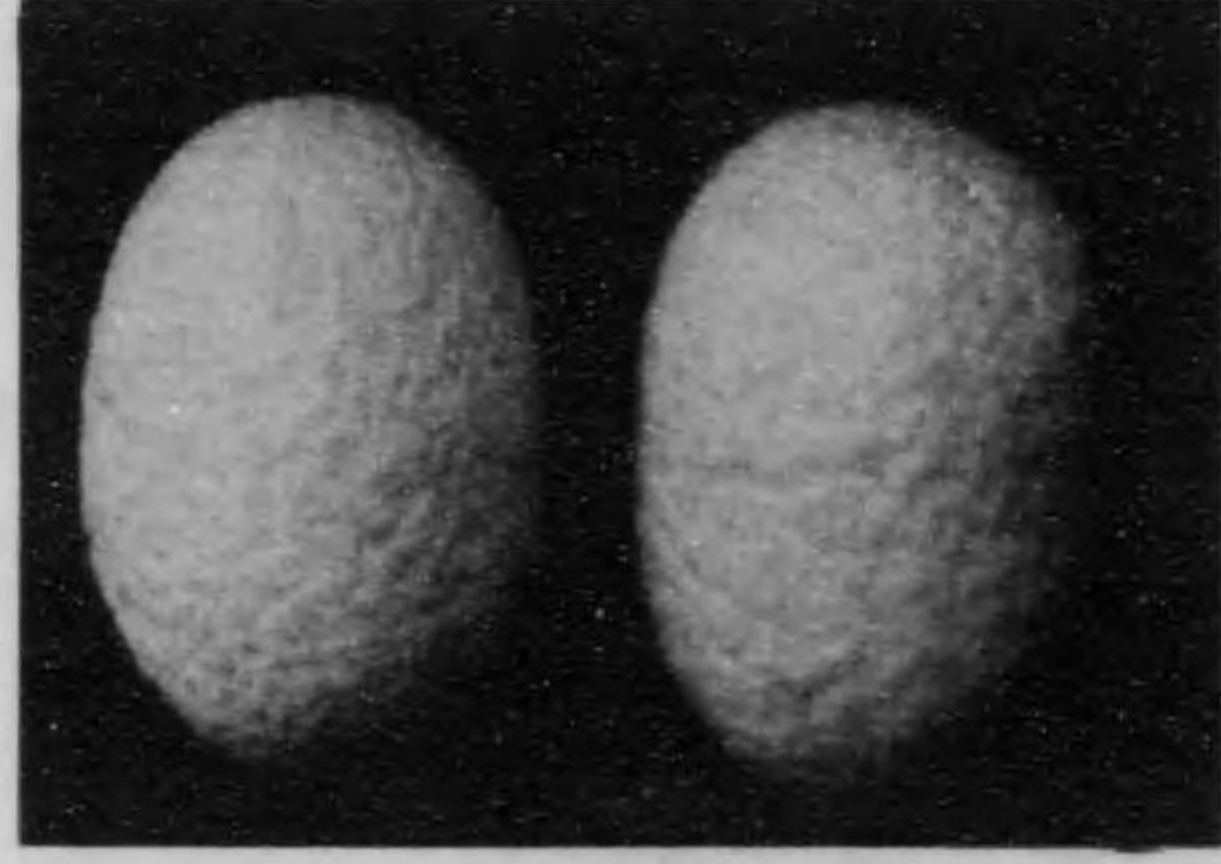
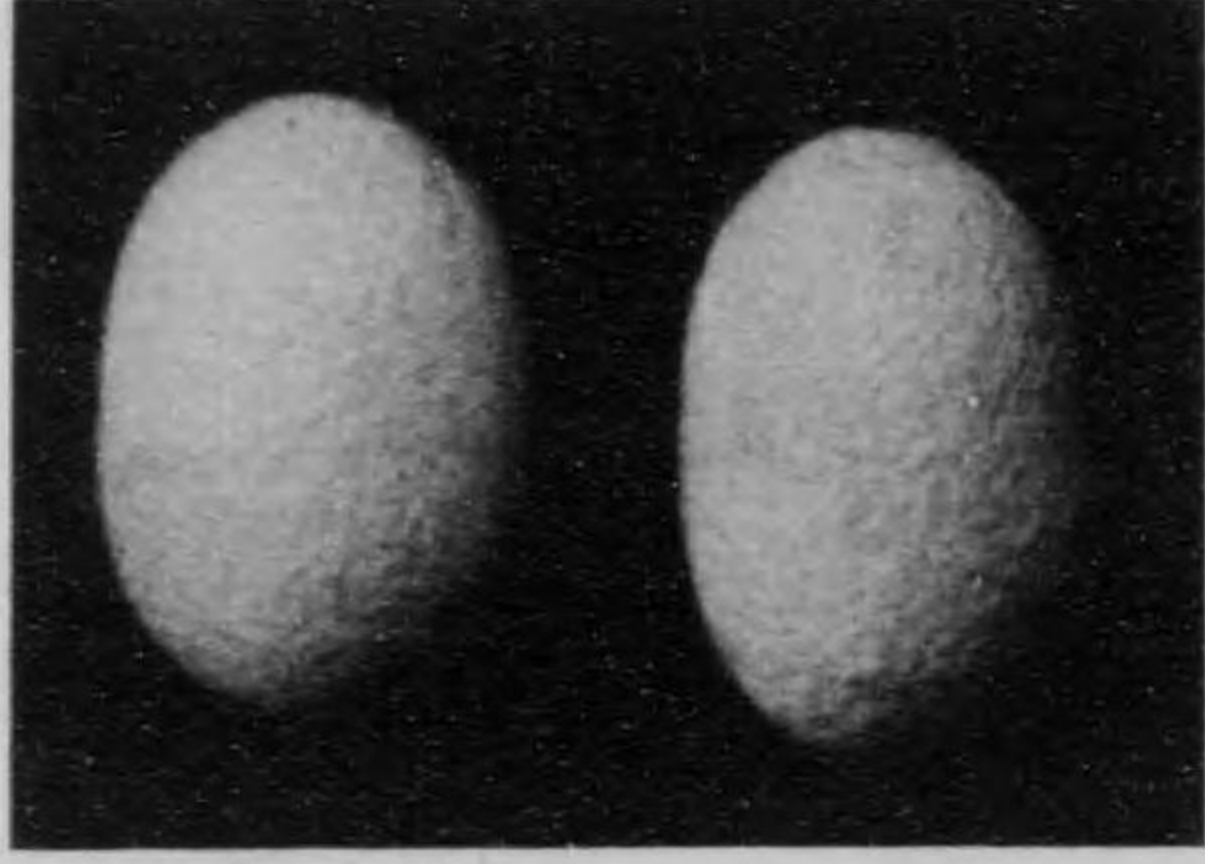
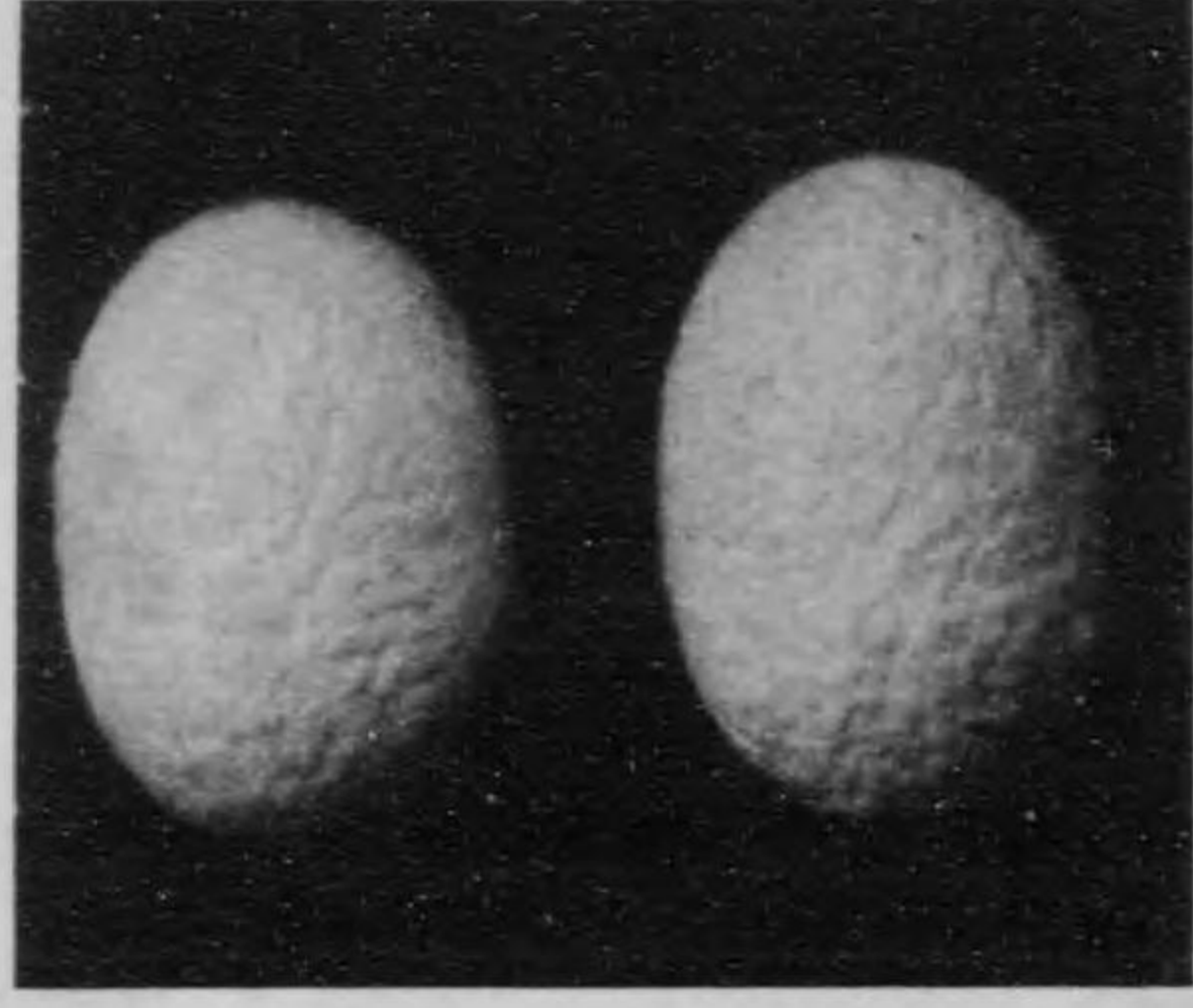


本所桑園



本所一別飼育實況

一 升交籾基用籾蘇蘭



A

(春) 籾一廿 籾園

C

(春) 籾四支 籾園

E

(秋) 籾八支 籾園

G

(春) 籾正刈 籾園

B

(春) 籾三支 籾園

D

(春) 籾正支 籾園

F

(秋) 籾六〇一日 籾園

H

(春) 籾小支 籾園



本所一畝田同成育實

本所一畝田同成育實

一 介 辭 辭 蘭

I

(春) 蕪四支窠園 × 蕪一日窠園



J

(春) 蕪五支窠園 × 蕪四支窠園



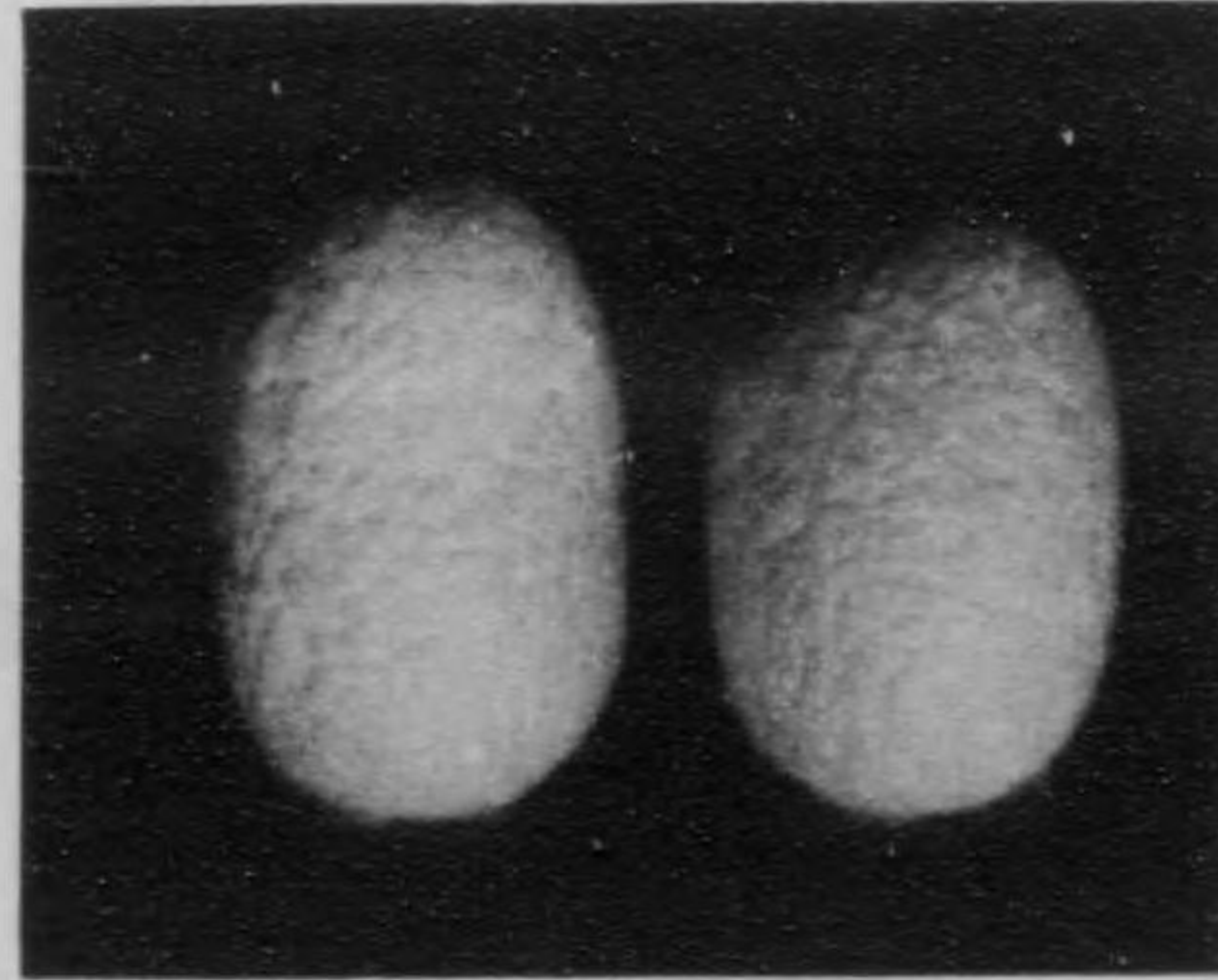
K

(春) 蕪五支窠園 × 蕪三支窠園



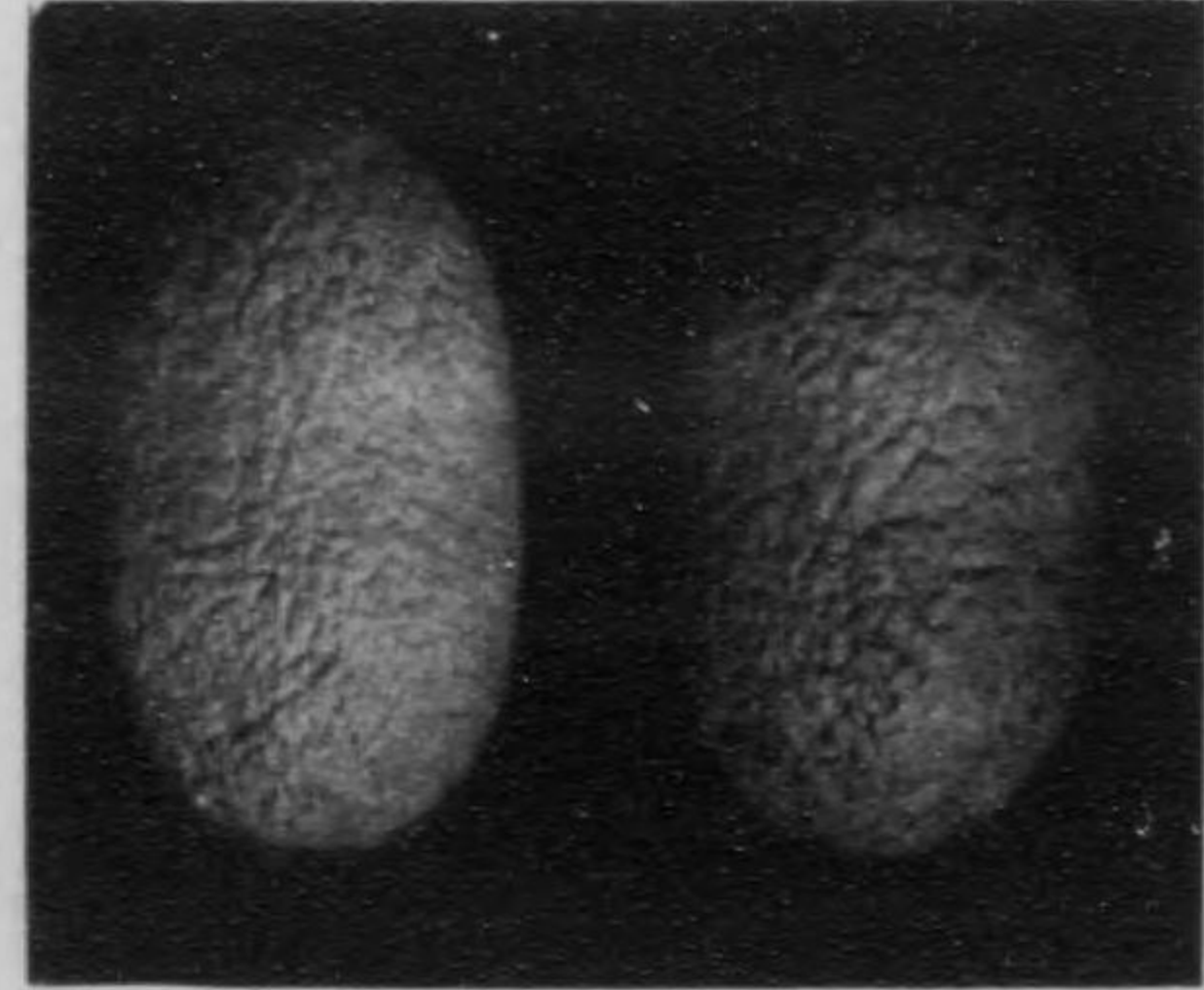
L

(春) 蕪五支窠園 × 蕪二支窠園



M

(春) 蕪八支窠園 × 蕪六〇一日窠園





I

國蠶日一號×國蠶支四號(春)

J

國蠶支四號×國蠶支五號(春)

K

國蠶支三號×國蠶歐五號(春)

L

國蠶支七號×國蠶歐五號(春)

M

國蠶日一〇六號×國蠶支八號(秋)

第壹章 沿革ノ概要

大正四年 栃木縣通常縣會ノ協賛ヲ經テ栃木縣立原蠶種製造所ノ設立ヲ決議ス

大正五年三月 本所桑園用地ヲ決定ス

大正五年五月三十日 栃木縣告示第二百七十九號ニ依リ敷地ヲ下都賀郡小山町大字稻葉郷ニ定メラル

大正五年七月廿九日 本所ノ建築ニ着手ス

大正六年二月十七日 本所職員ノ任命アリ

大正六年二月廿八日 假事務所ヲ栃木縣蠶業取締所小山支所内ニ置ク

大正六年三月十六日 本所桑園用地ヲ決定ス

大正六年四月八日 本所假事務所ヲ新築廳舍内ニ移セリ

大正六年四月廿二日 本所建築工事ヲ竣功ス

大正六年七月五日 本所開所式ヲ舉行ス

大正七年二月十九日 栃木縣告示第九十一號ヲ以テ而栃木縣立原蠶種製造所講習規定ヲ定メラル



## 第貳章 原蠶種ノ製造並ニ配付

### 第一項 原蚕種ノ製造

#### 第一春 蠶

蠶業試驗場前橋支場ヨリ配付ヲ受ケタル蠶種ヲ本所原蠶種トシテ大正六年四月十四日催青ニ着手シ四月二十八日ヨリ五月二日ニ亘リ掃立ヲ爲シ全部一蛾別飼育ヲ行ヒタリ今之レガ活性化期、品種名、記號、掃立蛾數ヲ表示セバ下ノ如シ。

活性化期	品種名	記	號	掃立蛾數
一 活性化	國蠶日一號			四五蛾
一 活性化	國蠶支三號			五〇蛾
一 活性化	國蠶支四號			九五蛾
一 活性化	國蠶支五號			四八蛾
一 活性化	國蠶支七號			二二蛾
一 活性化	國蠶支八號			六一蛾
一 活性化	國蠶歐五號			八蛾
一 活性化	國蠶日一〇六號			五蛾
合計		りへちにはろいご		三三四蛾

以上各品種共系統的種繭撰別並ニ病毒豫防ノ目的ヲ以テ全部一蛾別飼育ヲナス、今是等品種ノ催青、飼育、蠶

種製造ニ亘リ其ノ成績ヲ示セバ次ノ如シ。

#### (一) 催青

品種名	室内温度			着手月月	掃立月日	催青日數	發生齊否
	最高	最低	平均				
國蠶日一號	七四・〇	六三・〇	七二・五	四月十四日	四月廿八日	十四日	齊
國蠶支三號	七五・〇	六五・〇	七二・三	四月十六日	四月廿八日	十二日	齊
國蠶支四號	七四・〇	六六・〇	七二・〇	四月十五日	四月廿八日	十三日	齊
國蠶支五號	七四・〇	六六・〇	七二・〇	四月十五日	四月廿八日	十三日	齊
國蠶支七號	七四・〇	六六・〇	七二・〇	四月十五日	四月廿八日	十三日	齊
國蠶支八號	七四・〇	六六・〇	七二・〇	四月十五日	四月廿八日	十三日	齊
國蠶歐五號	七四・〇	六六・〇	七二・〇	四月十三日	四月三十日	十七日	齊
國蠶日一〇六號	七三・〇	五三・〇	六八・〇	四月十五日	五月二日	十七日	齊

備考 國蠶日一〇六號ハ四月二十日午後四時究理ノ爲メ低温室ニ移セリ。

#### (二) 經過

##### 經過表 (其の1)

品種名	第一齡		第二齡		第三齡		第四齡		第五齡	
	室内温度	平均湿度	室内温度	平均湿度	室内温度	平均湿度	室内温度	平均湿度	室内温度	平均湿度
國蠶日一號	七二・七	六三・二	七二・四	六〇・五	七二・七	六〇・一	七二・〇	六二・二	六七・七	七四・二

品名	第一齡		第二齡		第三齡		第四齡		第五齡	
	飼育日數	飼育日數	飼育日數	飼育日數	飼育日數	飼育日數	飼育日數	飼育日數	飼育日數	飼育日數
國蠶支三號	七二二	六〇二	七二七	六二二	七二八	五七二	七二四	五九九	六八四	六四七
國蠶支四號	七二〇	六二〇	七二四	六四四	七二〇	六一〇	七二〇	六二三	六七〇	七七〇
國蠶支五號	七二八	六六〇	七二一	六六〇	七二〇	六三〇	七二〇	六四〇	六八〇	七七〇
國蠶支七號	七二〇	六七〇	七二〇	六六〇	七二〇	六四〇	七二〇	六三〇	六八〇	七七〇
國蠶支八號	七二七	六六二	七二五	六〇〇	七二〇	六〇八	七二〇	六二七	六八〇	七七〇
國蠶歐五號	七二八	六六〇	七二一	六〇〇	七二〇	七二〇	六四〇	六八〇	六八〇	七七〇
國蠶日一〇六號	七二五	六二二	七二〇	五四五	七二五	六八四	七〇四	六七五	六七五	七四四

經過表 (其の二)

品名	第一齡		第二齡		第三齡		第四齡		第五齡	
	飼育日數	飼育日數	飼育日數	飼育日數	飼育日數	飼育日數	飼育日數	飼育日數	飼育日數	飼育日數
國蠶日一號	四八二	六〇六	四〇三	五二五	四〇八	二〇〇	六〇八	四二〇	三〇七	八〇三
國蠶支三號	四八二	六〇六	四〇三	五二五	四〇八	二〇〇	六〇八	四二〇	三〇七	八〇三
國蠶支四號	四八二	六〇六	四〇三	五二五	四〇八	二〇〇	六〇八	四二〇	三〇七	八〇三
國蠶支五號	四八二	六〇六	四〇三	五二五	四〇八	二〇〇	六〇八	四二〇	三〇七	八〇三
國蠶支七號	四〇〇	六〇二	三〇〇	四一九	四〇三	二〇〇	四〇五	二〇〇	六〇六	九〇四
國蠶支八號	四〇〇	六〇二	三〇〇	四一九	四〇三	二〇〇	四〇五	二〇〇	六〇六	九〇四
國蠶歐五號	四〇七	五三三	三二二	五〇〇	四〇四	二二四	五〇〇	二二三	六〇八	九〇五
國蠶日一〇六號	四二二	六〇〇	三一九	五〇〇	四〇五	二〇四	四一〇	二一四	六〇八	九〇五

備考 四、一八、四日一八時ノコトナリ、以下之レニ順ズ。

經過表 (其の三)

品名	掃立月日	上簇月日	室内平均		飼育		合計
			溫度	濕度	食桑中	絕食中	
國蠶日一號	四月二十八日午後二時	自六月二日	七〇七	六五七	二六〇六	八〇七	三三〇三
國蠶支三號	四月二十八日午後二時	自五月二十八日	七二〇	六〇六	二四〇〇	六二六	三〇二六
國蠶支四號	四月二十八日午後二時	自五月二十九日	七〇八	六五四	二五〇八	六二二	三二〇五
國蠶支五號	四月二十八日午後二時	自五月二十九日	七〇六	六七〇	二五二一	六二八	三二〇五
國蠶支七號	四月二十八日午後二時	自五月二十九日	七〇六	六七〇	二五二一	六二八	三二〇五
國蠶支八號	四月二十八日午後二時	自五月二十九日	六九二	六五三	二四二七	六二八	三二〇五
國蠶歐五號	四月三十日午後二時	自六月三日	六九八	六七四	二八〇二	七〇三	三二〇五
國蠶日一〇六號	五月十一日午前十一時	自六月三日	七〇九	六三七	二四二三	七〇一	三二〇〇

(二) 體量調査 (對一〇〇頭)

品名	二齡起蠶		三齡起蠶		四齡起蠶		五齡起蠶		盛	蠶	熟	蠶
	飼育日數	飼育日數	飼育日數	飼育日數	飼育日數	飼育日數	飼育日數	飼育日數				
國蠶日一號	〇・六〇	三二〇	一三五〇	九四〇〇	四二七〇〇	三六二〇〇	三六二〇〇	三六二〇〇				
國蠶支三號	〇・五五	三二五	一五〇〇	六三五〇	三九三七五	三三五〇〇	三三五〇〇	三三五〇〇				
國蠶支四號	〇・五五	三二五	一五〇〇	六三五〇	三九三七五	三三五〇〇	三三五〇〇	三三五〇〇				
國蠶支五號	〇・五五	三二五	一五〇〇	六三五〇	三九三七五	三三五〇〇	三三五〇〇	三三五〇〇				

品名	收			量			收		
	上	中	下	同功	合	計	上	中	下
國蠶支七號	〇・六五		二・二〇	一七〇〇	一七〇〇	七七〇〇		三・四〇〇	二八四〇〇
國蠶支八號	〇・六八		三・一〇	一三五〇	一三五〇	六六八〇		三・五六〇	三三・一〇
國蠶歐五號	〇・八〇		四・一〇	一六二〇	一六二〇	九四二〇		五・九二〇	五〇〇〇〇
國蠶日一〇六號	〇・五〇		二・三五	一三五〇	一三五〇	六五八〇		三・五六二五	二四三・七五

(四) 收繭調査

品名	收			量			收		
	上	中	下	同功	合	計	上	中	下
國蠶日一號	七四九	二〇〇	一五〇	九〇〇	八六九九	八五六	二・三		一七
國蠶支三號	七四五	二五〇	二六	七三四	八七五五	八八五	二・八		〇・三
國蠶支四號	一四九四	一七三	一七八	一〇二六	一五九七三	九一三	一・二		〇・二
國蠶支五號	六七〇	一六	四五	三八四	七三〇五	九二一	一・八		〇・七
國蠶支七號	四九五	三三	四一	三〇八	四五六七	九一九	〇・五		〇・九
國蠶支八號	一〇五八	一六	三六	一〇〇	一三六二	七七一	一・二		二・八
國蠶歐五號	一三五五	五九	一六五	四七	一四一九九	九六〇	四・二		〇・二
國蠶日一〇六號	三三五	六	〇	三六	四二七	九〇〇	一・四		〇・〇

備考 國蠶日一〇六號ノ收繭量ノ減少セルハ最初五蛾揃立タルモ飼育中都合ニ依リ二蛾淘汰セルガ故ナリ。

(五) 繭調査

品名	形状	色		着色歩合	縮皺	緊緩	對生繭		繭一升重量	繭一重量
		澤	澤				數	層量		
國蠶日一號	俵形	白色	良	〇	密	良	一九〇	一六五	八五	〇・五二
國蠶支三號	楕圓形	白色	良	〇	普	良	二二七	一五三	七三	〇・四一
國蠶支四號	楕圓形	白色	良	〇	普	良	二二二	一六三	七七	〇・四一
國蠶支五號	短楕圓形	白色	良	〇	密	良	二二六	一五八	七六	〇・四四
國蠶支七號	楕圓形	金黃	良	〇	密	良	二二〇	一六四	七七	〇・四四
國蠶支八號	楕圓形	白色	良	〇	普	良	二二九	一五五	六九	〇・四〇
國蠶歐五號	俵形	肉色	良	〇	粗	普	一六〇	一五六	八三	〇・六五
國蠶日一〇六號	俵形	白色	良	〇	普	良	二九一	一三三	七四	〇・三三

(六) 一粒繰調査

品名	粒供試數	最長		最短		平均		最長		最短		平均
		長	短	長	短	長	短	長	短			
國蠶日一號	一〇	七六〇	五二〇	六二九	三〇〇	〇・三三三	〇・三三九	〇・一九	〇・三三	〇・三三	〇・一九	
國蠶支三號	一〇	八三〇	七五〇	六八八	二七二	〇・三〇〇	〇・一九三	〇・二五	〇・三〇	〇・二五	〇・二五	
國蠶支四號	一〇	七七〇	五〇〇	六六六	二八九	〇・二八四	〇・二〇一	〇・二八	〇・二八	〇・二〇	〇・二八	
國蠶支五號	一〇	八二〇	五五五	六五五	二八二	〇・二七九	〇・二〇四	〇・二七	〇・二七	〇・二〇	〇・二七	

國蠶支七號	一〇	九五〇	五二	七二〇	二八〇	〇・三三	〇・二四	〇・五五
國蠶支八號	一〇	九五九	五〇	六九〇	二九〇	〇・二六〇	〇・一五〇	〇・三〇
國蠶歐五號	一〇	九一〇	五一	七二四	三三三	〇・三五五	〇・二六	〇・三〇〇
國蠶日一〇六號	一〇	五七七	四二	五〇〇	二四二	〇・一八五	〇・二七	〇・一五六

(七) 蠶種製造

五月二十八日自六月三日ニ亘リテ頗ル良好ナル成績ヲ以テ上簇ヲ了シ六月六日自六月十一日ニ亘リ收繭ヲナシ六月十六日自六月三十日ニ亘リテ蠶種ノ製造ヲ爲セリ、而シテ種繭各種共各蛾區ニツキ繭形、色澤、繭層等ノ調査ヲナシ、不良蛾區ノ全部ヲ除去セル後肉眼鑑定ニ依リ種繭ノ撰別ヲナセリ。次ニ其ノ掃立蛾數、收繭額、原蠶種製造額ヲ表示セン。

國蠶日一號	四五蛾	八・六九九	三・七五四	三、〇七九蛾
國蠶支三號	五蛾	八・七五五	二・六七三	一、九四九蛾
國蠶支四號	九五蛾	一・五九七三	五・四二三	三、九五〇蛾
國蠶支五號	四八蛾	七・三〇五	一・九八四	一、八〇九蛾
國蠶支七號	二二蛾	四・五六七	一・二四八	一、〇九一蛾
國蠶支八號	八蛾	一・三六二	五・三五五	三、三六蛾
國蠶歐五號	六一蛾	一・四一九九	六・七七六	三、五三八蛾
國蠶日一〇六號	五蛾	七・〇四	五〇	一四蛾
合計	三三四蛾	六二・五六五	二二・三四三	一五、七六六蛾

(八) 病毒檢查成績

蠶種ノ顯微鏡検査ノ成績ハ左記ノ如クニシテ絶對無毒ノ品種アリテ其ノ成績極メテ良好ナリ。

國蠶日一號	無毒蛾數	三、〇三三	有毒蛾數	二八	缺蛾	三八	整理蛾數	四四	合格蛾數	二、九八九
國蠶支三號	無毒蛾數	一、九二三	有毒蛾數	二四	缺蛾	二四	整理蛾數	一九	合格蛾數	一、九〇四
國蠶支四號	無毒蛾數	三、九一八	有毒蛾數	二七	缺蛾	二七	整理蛾數	五四	合格蛾數	三、八六四
國蠶支五號	無毒蛾數	一、八〇五	有毒蛾數	二〇	缺蛾	二四	整理蛾數	九七	合格蛾數	一、七〇八
國蠶支七號	無毒蛾數	一、〇八七	有毒蛾數	〇	缺蛾	二	整理蛾數	五一	合格蛾數	一、〇三六
國蠶支八號	無毒蛾數	三、一四	有毒蛾數	〇	缺蛾	二	整理蛾數	六	合格蛾數	三、〇三八
國蠶歐五號	無毒蛾數	三、五〇八	有毒蛾數	〇	缺蛾	二五	整理蛾數	一三三	合格蛾數	三、三七五
國蠶日一〇六號	無毒蛾數	一四	有毒蛾數	〇	缺蛾	〇	整理蛾數	四〇	合格蛾數	一四
合計	無毒蛾數	一五、六〇二	有毒蛾數	一一二	缺蛾	一四二	整理蛾數	四〇四	合格蛾數	一五、一八四

以上各項目ニ亘リ調査セル各種成績中之レガ要點ヲ比較スル時ハ次ノ如シ。

國蠶日一號	室內平均溫度	七〇・七	飼育日數	三四・三	給桑回数	一五	減蠶歩合	一八・五	上繭歩合	八五・六	同功繭歩合	一〇・三	繭層歩合	一六・五	重量一升	八五	重量一類	〇・五二	絲長	六二九	織度	三〇〇
國蠶支三號	室內平均溫度	七〇・〇	飼育日數	三〇・六	給桑回数	一三	減蠶歩合	六・五	上繭歩合	八八・五	同功繭歩合	八・四	繭層歩合	一五・三	重量一升	七三	重量一類	〇・四二	絲長	六八八	織度	二七三
國蠶支四號	室內平均溫度	七〇・八	飼育日數	三三・〇	給桑回数	一三	減蠶歩合	一七・六	上繭歩合	九一・三	同功繭歩合	六・四	繭層歩合	一六・三	重量一升	七七	重量一類	〇・四四	絲長	六六六	織度	二八九

國蠶支五號	七〇六	六七〇	三・〇五	一三九	一六〇	九二・一	五二	一五八	七六	〇・四五	六五五	二八二
國蠶支七號	七〇六	六七〇	三・〇五	一三九	九〇	九一九	六七	一六四	七七	〇・四四	七〇〇	二八〇
國蠶支八號	六九一	六五三	三・二〇	一三四	九九	七七二	七三	一五五	六九	〇・四〇	六九〇	二九〇
國蠶歐五號	六九八	六七四	三・五〇五	一六一	一七四	九六〇	二九	一五六	八三	〇・六五	七四	三三三
國蠶日一〇六號	七〇九	六三七	三・〇〇	一三七	九〇	九〇〇	八四	一三三	七四	〇・三三	五〇〇	二四二

10

(一) 飼育上ノ所見概要

國蠶日一號 發育稍遲緩ナレドモ飼育難カラズ。  
 國蠶支三號 發育迅速ニシテ飼育殊ニ容易ナリ。  
 國蠶支四號 發育齊一ニシテ飼育容易ナリ。  
 國蠶支五號 發育齊一ニシテ飼育容易ナリ。  
 國蠶支七號 眠期齊一ニシテ飼育殊ニ容易ナリ。  
 國蠶支八號 稚蠶發育中困難ノ傾向アリタレドモ壯蠶期ニ於テハ經過齊一ニシテ飼育容易ナリ。  
 國蠶歐五號 特性上遲緩ノ氣味アリタレドモ眠期齊一ニシテ飼育容易ナリ。

(二) 成繭ニ就而ノ所見概要

國蠶日一號 成繭齊一豐大ナル普通日本形ニシテ縮皺緊緩共ニ良好色澤白色ヲ帶ブ。  
 國蠶支三號 成繭齊一形豐大ニシテ縮皺緊緩共ニ適良ナリ、繭色白色ニシテ繭形豐大ナル楕圓形ヲ呈セリ。  
 國蠶支四號 成繭齊一、繭形大、縮皺緊緩良好ニシテ、繭色白色澤齊一ナリ、形狀ハ楕圓形。

國蠶支五號

成繭、一齊繭形大ナラザレドモ繭層各部均一縮皺稍密ニシテ緊緩適良ナリ、色澤純白ニシテ形狀ハ短楕圓形、往々球形ニ近キモノヲ出セリ。

國蠶支七號

成繭齊一、概シテ繭形大ニシテ縮皺緊緩良好ナリ、金黃色ヲ帶ビ色澤齊一ナリ、形狀楕圓形ナリ。

國蠶支八號

緊緩縮皺適當ニシテ、繭色、白色ヲ呈シ形狀楕圓形ニシテ往々兩端ノ稍尖リタルモノヲ混ズ。

國蠶歐五號

成繭齊一、繭形豐大ニシテ、緊緩良好、縮皺稍粗、繭色、肉色ニシテ強ヒテ之ヲ評スレバ肉色ニ稍淡黃色ヲ帶ビタルモノヲ混ズ、繭形淺縷ニシテ豐大ナル日本種形ナリ。

因ニ本所桑園ハ全部植付二年目又ハ初年ニシテ春蠶ニ於テハ更ラニ收葉スルコト能ハザルヲ以テ全部購入桑葉ヲ以テ而蠶種ヲ飼育スル計畫ナリシナリ然カルニ五月十一日ノ凍害ノ爲メ購入契約セシ桑園全部霜害ヲ被ムリシ爲メ更ラニ適當ナル用桑購入ノ必要ヲ來タシ困難尠カラザリシモ幸ニ蠶兒ニ毫モ給桑不足ヲ告クルガ如キコトナク豫想以上ノ成績ヲ以テ蠶種ノ製造ヲ終了セリ。

第一一秋 蠶

蠶業試驗場前橋支場ヨリ本年一月配付ヲ受ケタル國蠶日一〇六號ヲ春蠶ニ飼育シ生種トシテ之レヲ秋蠶ニ飼育セルモノナリ。

化性化期	品種名	記	號	掃立	蛾數
二化性二化期	國蠶日一〇六號		リ		一四蛾

以上國蠶日一〇六號ヲ生種トシテ複製増加シタル二化性二化期ニシテ系統的種繭ノ撰別ヲナスタメ全部一蛾

飼育ヲナセリ、今是等ノ催青、飼育、蠶種製造ニ亘リテ夫ノ各成績ヲ示ストキハ次ノ如シ。

(一) 催青

品名	室内温度			室内湿度			着手月日	掃立月日	發生齊否
	最高	最低	平均	最高	最低	平均			
國蠶日一〇六號	八九〇	六七〇	七八四	九四〇	六九〇	八五三	六月廿三日	七月廿五日	齊

備考 本原種ハ本所ニ於テ而春蠶ニ一化期ヲ飼育セル生種ニシテ即チ六月廿三日産卵セルモノヲ六月廿六日入庫シ七月十八日出庫セルモノナリ。

(二) 經過

經過表 (其の一)

品名	第一齡		第二齡		第三齡		第四齡		第五齡	
	室内平均温度	室内平均湿度	室内平均温度	室内平均湿度	室内平均温度	室内平均湿度	室内平均温度	室内平均湿度	室内平均温度	室内平均湿度
國蠶日一〇六號	七九	八三四	七七四	七六四	八八	八〇八	八〇八	八〇九	七九	八五

經過表 (其の二)

品名	第一齡		第二齡		第三齡		第四齡		第五齡			
	飼育日數	飼育日數	飼育日數	飼育日數	飼育日數	飼育日數	飼育日數	飼育日數	飼育日數	飼育日數		
國蠶日一〇六號	三〇四	一〇二	四〇五	二二二	〇・七	三〇四	二一九	〇・八	三・三	三・六		
	食桑	絶食	合計	食桑	絶食	合計	食桑	絶食	合計	食桑	絶食	
	三〇四	一〇二	四〇五	二二二	〇・七	三〇四	二一九	〇・八	三・三	三・六	四・四	五・〇

備考 三〇四ハ三日四時ノ意次下之レニ順ズ。

經過表 (其の三)

品名	掃立月日	上簇月日	室外平均		室内平均		飼育日數	
			温度	湿度	温度	湿度	食桑中	絶食中
國蠶日一〇六號	七月廿五日	自八月十四日至八月十五日	八三九	八〇二	八〇	一七三	三・二	三・〇

(二) 體量調査 (對一〇〇頭)

品名	二齡起蠶		三齡起蠶		四齡起蠶		五齡起蠶	
	頭數	重量	頭數	重量	頭數	重量	頭數	重量
國蠶日一〇六號	〇・五	二・六〇	一・三二五	六四・〇〇	三・七五	二〇〇・〇〇		

(四) 減蠶數調査 (對一蛾)

品名	第二齡		第三齡		第四齡		第五齡	
	頭數	重量	頭數	重量	頭數	重量	頭數	重量
國蠶日一〇六號	五七	〇	二	〇	三	六二	一一・二	

(五) 收繭調査

品名	繭量					繭歩				
	上繭	中繭	下繭	同功繭	合計	上繭	中繭	下繭	同功繭	合計
國蠶日一〇六號	一七九	六九	四五	三三	二・〇〇四	八八二	三四	二二	六〇	九六二

(六) 繭 調 査

品 種 名 目	形 狀	色 澤		着 色 繭 步 合	縮 皺	緊 緩	對 生 繭 百 匁		對 生 繭 一 升		繭 一 顆 重 量
		色	澤				顆 數	繭 層 量	顆 數	重 量	
國蠶日一〇六號	俵形	白	普通	〇	普通	普通	二四〇	一三三	二〇二	八四	〇・四二七

(七) 一 粒 繰 調 査

品 種 名 目	供 試 粒 數	長				織		度		解 舒 良 否
		最 長	最 短	平 均	最 太	最 細	平 均	普 通		
國蠶日一〇六號	二〇	七三	四九	六七	三三	二二	二二五	普 通		

(八) 蠶 種 製 造

七月十五日蠶種ノ催青ニ着手シ七月廿五日ニ蠶兒ノ掃立ヲナシ八月十五日ニ好成績ヲ以而上簇ヲ終了シ八月廿一日之レガ收繭ヲナシ八月二十九日自リ九月一日ニ亘リテ蠶種ノ製造ヲ爲セリ、其ノ掃立蛾數收繭額及原蠶製造額ヲ表示セバ次ノ如シ。

品 種 名 目	掃 立 蛾 數	收 繭 額	種 繭 重 量	原 蠶 種 製 造 額
國蠶日一〇六號	一四	二〇〇四	七八五	六一六

(九) 病 毒 檢 査 成 績

尙蠶種ノ顯微鏡檢査ノ成績ハ左記ノ如クニシテ其ノ成績良好ナリ。

品 種 名 目	無 毒 蛾 數	有 毒 蛾 數	欠 蛾	整 理 蛾 數	合 格 蛾 數
國蠶日一〇六號	六一五	一	〇	一四	六〇〇

以上ノ各調査項目中之レガ成績ノ要點ヲ比較對照セバ次ノ如シ。

品 種 名 目	室 內 平 均		飼 育 日 數	給 桑 回 數	減 蠶 步 合		上 繭 同 功 繭 步 合		一 升 重 量	一 顆 重 量	絲 長	織 度
	溫 度	濕 度			步 合	步 合	步 合	步 合				
國蠶日一〇六號	八〇・一	八・〇	二〇・三	一四〇	二二・一	八八・二	六〇	一三・三	八四	〇・四六	六二七	二五

飼 育 中 並 ニ 成 繭 ニ 就 而 ノ 概 評

飼育割合ニ容易ニシテ成繭齊一ナレドモ繭目稍薄キ傾向アリ、繭形細長キ俵形ニシテ繭色ハ白色ナレドモ稍灰色ヲ帶ビタルモノアリ。

第 二 項 原 蠶 種 ノ 配 付

本所ニ於テ大正六年度縣下ノ蠶種製造者ニ配付セシ原蠶種ハ壹萬參千貳百參拾四蛾ニシテ内春蠶用配付原蠶種壹萬貳千六百七拾四蛾、秋蠶用配付原蠶種五百六拾蛾、今是等配付原蠶種ノ交雜ノ形式並ニ品種別ニ依ル配付數量、郡別ニ依ル配付數量及請求數量ニ對スル配付率等ニ亘ル詳細ヲ示セバ次ノ如シ。

交 雜 ノ 形 式

本年本所配付原蠶種ノ指定組合ハ次ノ如シ。

- 國蠶日一號×國蠶支四號
- 國蠶支三號×國蠶支五號
- 國蠶支四號×國蠶支五號
- 國蠶支七號×國蠶支五號

(イ) 春 蠶 種



(ロ)秋蠶種 國蠶日一〇六號×國蠶支八號

配付表 (其の一)

品名	配付請求者數	請求蛾數	配付者數	配付蛾數
國蠶日一號	五五	四、〇五〇	五五	二、五二五
國蠶支三號	四五	二、六〇四	四五	一、七八二
國蠶支四號	五八	五、九二六	五八	三、六四〇
國蠶支五號	二七	一、八六七	二七	一、一一五
國蠶支七號	二〇	一、二三二	二〇	九一五
國蠶歐五號	五〇	三、八三六	五〇	二、六九七
春蠶小計		一九、五二四		一二、六七四
國蠶日一〇六號	五一	三、七〇八	五一	二八〇
國蠶支八號	五一	三、七〇八	五一	二八〇
秋蠶小計		七、四一六		五六〇
合計		二六、九四〇		一三、二三四

配付表 (其の二)

郡別	春蠶數量	春蠶用原蠶種	秋蠶數量	秋蠶用原蠶種
河内郡	一四五	九六	九六	八二
上賀郡	三三六	二二〇	二八〇	二〇
芳賀郡	一六八〇	一〇、一七四	四、五七六	三、五
下谷郡	五	四〇	一	四、三
鹽谷郡	九〇四	五四	八八〇	五、四
那須郡	二四	一七〇	二八〇	五、〇
安蘇郡	八九六	五〇	三九二	九、七
足利郡	二〇六七	一、二六四	七、八八	七、二
合計		六、八五	二	六〇

配付表 (其の三)

郡別	國蠶日一號	國蠶支三號	國蠶支四號	國蠶支五號	國蠶支七號	國蠶歐五號
河内郡	一七〇	一三二	二六一	九一	一〇七	二三八
上都賀郡						

郡別	足利	那須	安蘇	鹽谷	下都賀	芳賀	上賀	河内	合計
蛾國蠶日一〇六號	二、五二五	一、七六六	二、三三一	四〇〇	一、八七一	二〇〇	一、五三五	一、八七一	一、七
蛾國蠶支八號	一、七八二	三、三四	二、二六	二、八四七	二、八四七	一、七	九七六	一、七	一、七
蛾國蠶日一〇六號	三、六四〇	二、二四	二、三三一	四〇〇	二〇〇	一、一五	九七六	一、七	一、七
蛾國蠶支八號	二、六四〇	二、二四	二、三三一	四〇〇	二〇〇	九一五	七〇四	一、七	一、七
蛾國蠶日一〇六號	二、六九七	五、五六	二、二六	四、四五	二、三三九	二、三三九	九三	二、三三九	九三

(口) 秋蠶原蠶種配付表

郡別	足利	那須	安蘇	鹽谷	下都賀	芳賀	上賀	河内	合計
蛾國蠶日一〇六號	二、八〇	一、九七	二、四	一、七八	一、七八	六五	四一	四一	二、八〇
蛾國蠶支八號	二、八〇	一、九七	二、四	一、七八	一、七八	六五	四一	四一	二、八〇

### 第參章 試驗及調査

大正六年度ノ試驗及調査ハ僅カニ一回ノ試驗ナルニ加ヘテ本所創立第一年ナレバ本年度蒐集セル各供用蠶種ノ催青着手前ノ保護取扱ヲ異ニセルノミナラズ之レガ飼育時期ノ區々前後セルモノアルガ故ニ其ノ飼育成績ノ比較ハ極メテ困難トスル處ニシテ隨而之レガ優劣ノ斷定ハ不可能ノコトニ屬スト雖モ今參考ノタメニ其ノ成績ノ概要ヲ記サントス。

#### 第一項 春蠶種類試驗

##### 第一試驗

(一) 試驗ノ目的 現今縣下ニ於テ而多ク飼育セラレ且優良種ト認ムル品種ニ就キ之レガ優劣ヲ比較スル事。  
 (二) 試驗ノ方法 本縣蠶種製造家ヨリ左記品種ヲ蒐集シ其一蛾育ヲナセリ、夫ノ品種名化性化期次ノ如シ。

種別	清白一號	清白二號	清白三號	清白四號	諸桂	角	又	姬	蠶
化性	一化性	同上	同上	同上	同上	同上	同上	同上	同上
化期	一化期	同上	同上	同上	同上	同上	同上	同上	同上
化色	白	同上	同上	同上	同上	同上	同上	同上	同上

(三) 試驗成績ノ概要  
 (1) 飼育日數ニ於テハ清白三號ノ三一日六時最モ短カク諸桂ノ三二日五時之レニ亞ギ蠶ノ三二日一七時最モ長シ。  
 (2) 減蠶歩合ニ於テハ諸桂一一・九%最モ少ナク蠶蠶一九五%之レニ亞ギ清白一號二七・九%最モ多シ。

- (3) 上繭歩合ニ於而ハ清白三號八九・二%最モ多ク姫蠶ノ八五・一%之レニ亞ギ角又ノ六八・六%最劣レリ。
- (4) 同功繭歩合ニ於而ハ清白三號ノ五・五%最モ少ナク清白一號ノ六・七%之レニ亞ギ諸桂ノ一・九%最モ多シ。
- (5) 上繭一升ノ粒數ニ於而ハ清白二號一六六粒最モ少ナク清白四號ノ一七四粒之レニ亞ギ清白三號一九八粒最モ多シ。
- (6) 絲長ニ於而ハ清白一號六八九回最モ長ク清白三號六七八回之レニ亞ギ清白四號ノ五一〇回最モ短カシ。
- (7) 絲量ニ於而ハ清白三號〇・二四五瓦最モ多ク清白二號〇・二三八瓦之レニ亞ギ諸桂〇・二〇七瓦最モ少ナシ。
- (8) 織度ニ於而ハ清白四號ノ三・三〇デニール最モ太ク姫蠶ノ二・二二デニール之レニ亞ギ諸桂ノ二・七〇デニール最モ細シ。
- (9) 第五齡盛蠶體量ニ於而ハ清白三號ノ四四二・六瓦最モ重ク清白一號四四一・九三瓦之レニ亞ギ諸桂ノ三九三・〇七瓦最モ輕シ。

今以上各項目ニ亘リ之レガ成績ノ概要ヲ表示セバ次ノ如シ。

項目	種名	清白一號	清白二號	清白三號	清白四號	諸桂	角	又	姫	蠶
飼育蛾數		三三三	三三三	三三三	三三三	三三三	三三三	三三三	三三三	三三三
發生卵歩合		九一・五	八八・九	九四・三	九七・一	九九・二	九七・〇	九七・〇	九八・八	九八・八
飼育日數		三三〇・九	三三三・三	三三〇・六	三五〇・七	三三〇・五	三四〇・八	三四〇・八	三五二・七	三五二・七

項目	種名	清白一號	清白二號	清白三號	清白四號	諸桂	角	又	姫	蠶
飼育蛾數		七〇九	七〇九	七〇三	七〇四	七〇八	七〇一	七〇一	六九九	六九九
發生卵歩合		六六・八	六九・三	六六・三	七一・八	六六・三	六七・五	六七・五	六八・八	六八・八
飼育日數		二二・二	二二・四	二〇・八	二二・二	一九・二	二二・三	二二・三	二二・六	二二・六
減蠶歩合		六八・五	六八・七	六八・一	六八・四	六七八	六八五	六八五	六九・一	六九・一
同功繭歩合		二七・九	二二・二	二二・二	二二・二	二二・九	二二・九	二二・九	二二・九	二二・九
普通繭歩合		八三・三	一〇・六	五・五	九・四	二・九	七・八	七・八	八・一	八・一
發蛾歩合		九六・〇	一〇〇・〇	八九・二	七八・八	八六・二	六八・六	六八・六	八五・一	八五・一
普通一類		八九・七	七六・三	八九・五	九七・二	九六・六	九四・三	九四・三	九四・八	九四・八
繭升類		一七・五	一六・六	一八・九	一七・四	一八・一	一九・〇	一九・〇	一九・七	一九・七
繭長		一〇・九	一・一四	一・九八	一・四	一・八二	一・三	一・三	一・八	一・八
繭幅		〇・六二	〇・六三	〇・五八	〇・五八	〇・六五	〇・五七	〇・五七	〇・五八	〇・五八
繭長		六八・九	六四	六七八	五〇	六一〇	五五八	五五八	五八	五八
繭量		〇・三七〇	〇・三三〇	〇・四五〇	〇・二六〇	〇・一〇七〇	〇・三三〇	〇・三三〇	〇・三三〇	〇・三三〇
五齡盛蠶體量		二七・八	二八・三	二九・三	三三・〇	二七・〇	三三・三	三三・三	三三・三	三三・三
繭色		四四・九三	三五・二〇	四四・六〇	四七・三三	三九・〇七	四三・五三	四三・五三	四二・六七	四二・六七
全食桑中		二六・三	二七・〇七	二五・三	二八・四	二六・〇〇	二七・一〇	二七・一〇	二八・〇五	二八・〇五
絶食中		六・一	六・一五	六・〇八	六・一七	六・〇五	六・一八	六・一八	六・二	六・二

備考 但シ各品種共一蛾別飼育ヲナシ各蛾區ノ平均ヲ示セルモノナリ。

第一試 驗

- (一) 試驗ノ目的 目下優良ト認ムル品種ヲ蒐メテ一蛾飼育ヲナシ、其ノ系統ヲ正シ以テ種類改良ノ資ニ供セムトス。
- (二) 試驗ノ方法 春蠶期ニ於テ三十六種ヲ飼育シ其ノ優劣ヲ比較調査セシモノナリ、調査項目ハ第一試驗ニ同ジ。
- (三) 試驗成績ノ概要
  - (1) 減蠶歩合ニ於テハ柘原廿五號(セクザード)ノ七七%最少ナク柘原卅號(黃白)ノ九二%之レニ次ギ柘原二號(龍角)ノ三七%最モ多シ、
  - (2) 上繭歩合ニ於テハ柘原三〇號(黃白)ノ九六%最モ多ク柘原八號(支那形蠶)ノ九六%之レニ次ギ柘原二四號(パール四號)ノ七四%最モ劣レリ。
  - (3) 同功繭歩合ニ於テハ柘原三六號(ジャロ、プロ、フェム)及卅三號(乞食蠶)ノ〇〇%最モ少ナク柘原三〇號(黃白)ノ二%之レニ次ギ柘原六號(白蠟)ノ一五%最モ多シ。
  - (4) 上繭一升ノ粒數ニ於テハ柘原二九號(ブランビュール)ノ一四一粒最モ少ナク柘原二七號(佛白)ノ一四四粒之レニ次ギ柘原三四號(支那三化)ノ二七四粒最モ多シ。
  - (5) 糸長ニ於テハ柘原二一號(コゴロン)ノ八七九回最モ長ク柘原三六號(ジャロ、プロ、フェム)ノ八二一回之レニ次ギ柘原三三號(乞食蠶)ノ三〇八回最モ短カシ。
  - (6) 糸量ニ於テハ柘原三〇號(黃白)ノ〇・三〇〇瓦最モ重ク柘原二八號(インクロチオ、キネゼ)ノ〇・二七八瓦之レニ次ギ柘原三三號(乞食蠶)ノ〇・〇八一瓦最モ少ナシ。
  - (7) 織度ハ柘原三〇號(黃白)ノ三・四六デニール最モ太ク柘原一八號(改良清白)ノ三・三〇デニール之レニ次ギ柘原三三號(乞食蠶)ノ一・九四デニール最モ細シ。
  - (8) 第五齡盛蠶體量ニ於テハ柘原二〇號(アスコリ、ピセノ)ノ五五七五瓦最モ重ク柘原二三號(ボリジャロ)ノ五三三七瓦之レニ次ギ柘原三七號(紹興)ノ三〇〇五〇瓦最モ輕シ。
  - (9) 飼育日數ハ品種ノ雜多ナルト飼育温度及時期ノ區々ナルタメ之レガ記載ヲ缺ク、然カレ共次表ヲ比較對照スルヲ便ナリトス。

次ニ以上各項目ニ亘リ夫ノ成績ノ概要ヲ表示セン

品 種 名	柘原番號	飼育發生 蛾數 卵歩	飼育 日數	飼育中 温度 濕度	至上葉種繭保護 至發蛾 温度 濕度	減蠶 歩合	同功繭歩 歩合	普通繭歩 歩合	繭重 重量 顯數	發蛾 歩合	繭長 繭長 顯數	繭絲長 繭絲長 顯數	繭絲量 繭絲量 顯數	繭度 繭度 顯數	五齡盛 蠶體量	繭色	全 食桑中 絕食中
支那七號	第一號	一九〇・三	三三・〇六七・八六・七	二二・〇三三・七二・六	二二・〇三三・七二・六	二〇・〇八四・五	六九	一六八	九五・七〇・六〇・七	六六三	〇・二四二・四四・七	〇・二四二・四四・七	〇・二四二・四四・七	〇・二四二・四四・七	〇・二四二・四四・七	淡紫白	二六・〇〇
龍口繭	第二號	二六七・四	三三・〇六七・九六・六	一七・七七六・八二・三	一七・七七六・八二・三	四二・二九〇	七五	二七四	九七・八一・七〇・六	六五五	〇・三四二・六五・五	〇・三四二・六五・五	〇・三四二・六五・五	〇・三四二・六五・五	〇・三四二・六五・五	白	二六・三
漢口繭	第三號	二九六・五	三三・三三七・三六・三	一七・〇〇六・八〇・三	一七・〇〇六・八〇・三	六五・五八・四	六五	一四三	九五・三一・三〇・六	六六四	〇・三二二・七〇・九	〇・三二二・七〇・九	〇・三二二・七〇・九	〇・三二二・七〇・九	〇・三二二・七〇・九	紅	二六・六
新繭	第四號	二九六・七	三三・三三七・八六・〇	一九・〇五七・九七・五	一九・〇五七・九七・五	五三・九二・二	八一	二二一	一〇〇・〇〇〇・六二	五八六	〇・二八二・七〇・九	〇・二八二・七〇・九	〇・二八二・七〇・九	〇・二八二・七〇・九	〇・二八二・七〇・九	白	二六・三
青繭	第五號	二九七・六	三三・〇九七・八六・四	二二・〇三三・六八・〇	二二・〇三三・六八・〇	四三・八二・一	八〇	一九四	九八・六一・九〇・六	五八八	〇・二七三・三〇・七	〇・二七三・三〇・七	〇・二七三・三〇・七	〇・二七三・三〇・七	〇・二七三・三〇・七	白	二六・三
白繭	第六號	二九七・七	三三・〇九七・八六・四	二二・〇三三・六八・〇	二二・〇三三・六八・〇	四三・八二・一	八〇	一九四	九八・六一・九〇・六	五八八	〇・二七三・三〇・七	〇・二七三・三〇・七	〇・二七三・三〇・七	〇・二七三・三〇・七	〇・二七三・三〇・七	白	二六・三
支那繭	第七號	一九〇・四	三三・二〇七・八六・七	二二・〇三三・七二・六	二二・〇三三・七二・六	四〇・〇八・〇	一一〇	二七〇	一〇〇・〇〇一・五〇・六	六八一	〇・二七三・三〇・七	〇・二七三・三〇・七	〇・二七三・三〇・七	〇・二七三・三〇・七	〇・二七三・三〇・七	白	二六・三
漢口繭	第八號	一九九・八	三三・〇五七・三六・五	一八・〇五七・七九・七	一八・〇五七・七九・七	三三・四六・六	八四	一八七	八四・〇〇九・五〇・三	五八九	〇・二二〇・二九・四	〇・二二〇・二九・四	〇・二二〇・二九・四	〇・二二〇・二九・四	〇・二二〇・二九・四	青黃色	二六・二
支那繭	第九號	一九六・三	三三・〇七二・〇六・八	一六・〇六六・八二・四	一六・〇六六・八二・四	一五・三九・三	八八	一九四	九八・五一・〇六・三	四九二	〇・二二〇・二九・四	〇・二二〇・二九・四	〇・二二〇・二九・四	〇・二二〇・二九・四	〇・二二〇・二九・四	白	二六・二
漢口繭	第十號	一九七・二	三三・〇九七・三六・五	一七・七八七・八二・五	一七・七八七・八二・五	四六・六六・三	八六	一九四	九八・五一・〇六・三	四九二	〇・二二〇・二九・四	〇・二二〇・二九・四	〇・二二〇・二九・四	〇・二二〇・二九・四	〇・二二〇・二九・四	紅	二七・〇七
金繭	第一〇號	一九七・三	三三・〇九七・三六・五	一七・七八七・八二・五	一七・七八七・八二・五	四六・六六・三	八六	一九四	九八・五一・〇六・三	四九二	〇・二二〇・二九・四	〇・二二〇・二九・四	〇・二二〇・二九・四	〇・二二〇・二九・四	〇・二二〇・二九・四	黃	二七・〇七
黃繭	第一一號	一九五・六	三三・二二七・〇六・六	一九・〇六六・八二・四	一九・〇六六・八二・四	一七・九四・三	七三	一四七	九二・五一・〇六・三	五八三	〇・二二〇・二九・四	〇・二二〇・二九・四	〇・二二〇・二九・四	〇・二二〇・二九・四	〇・二二〇・二九・四	黃	二六・六
新繭	第一二號	一七三・八	三三・九六九・九六・八	二二・〇三三・七二・六	二二・〇三三・七二・六	一七・九四・三	九〇	一四七	九二・五一・〇六・三	五八三	〇・二二〇・二九・四	〇・二二〇・二九・四	〇・二二〇・二九・四	〇・二二〇・二九・四	〇・二二〇・二九・四	黃	二六・三
新繭	第一三號	一九八・八	三三・九六九・九六・八	二二・〇三三・七二・六	二二・〇三三・七二・六	一七・九四・三	九〇	一四七	九二・五一・〇六・三	五八三	〇・二二〇・二九・四	〇・二二〇・二九・四	〇・二二〇・二九・四	〇・二二〇・二九・四	〇・二二〇・二九・四	黃	二六・三
新繭	第一四號	一九七・四	三三・五七〇・六七・五	一七・三三七・七七・八	一七・三三七・七七・八	二〇・八八・四	六六	一五四	九五・七〇・九九・〇・七	六〇六	〇・二二〇・二九・四	〇・二二〇・二九・四	〇・二二〇・二九・四	〇・二二〇・二九・四	〇・二二〇・二九・四	白	二七・三

新元二號	第一五號	三九・五	三三・〇七二・三六九・七	一七・一六六・四八・六一九・三	五・三九・〇	七五・七三	九〇・〇〇九・八〇・六四	六〇・九	〇・三三三・七五四・九〇・六	白	二五・三二
支那廿號	第一六號	三六・七	三三・〇七〇・五七二・一	一八・〇〇七・八六・五三三・七	三・九八・〇八	八一・二二	九六・六〇九・〇〇・六八	六四・三	〇・一八二・三三・七六・五〇	白	三六・二二
諸良清白	第一七號	三九・〇	三三・〇五七・〇八六・三	一九・二二七・八七・五一一・九	九・九八・六一	八一・一	九七・二〇〇・〇〇・六五	六〇・〇	〇・二〇七・七三・九三・〇七	白	三六・〇〇
改クザード	第一八號	三九・一	三三・〇七〇・七七一・八	二二・二六六・四八三・三六・四	九・四七・八八	八五・一四	九六・六一二・〇〇・六八	五二・〇	〇・二六三・三三・四〇・七三	白	三六・〇〇
アスコリビセノ	第一九號	三九・五	三三・〇三六・九六五・八	二二・三三七・〇八四・九	二・八九三・五	一七・一五	九五・七一八・〇〇・六八	五二・〇	〇・二七三・三三・四〇・七三	白	三六・〇〇
ゴーゴリン	第二〇號	三九・七	三三・〇三六・九六五・八	二二・三三七・〇八四・九	二・八九三・五	一七・一五	九五・七一八・〇〇・六八	五二・〇	〇・二七三・三三・四〇・七三	肉	三六・〇〇
アースアルプス	第二一號	三九・七	三三・〇三六・九六五・八	二二・三三七・〇八四・九	二・八九三・五	一七・一五	九五・七一八・〇〇・六八	五二・〇	〇・二七三・三三・四〇・七三	肉	三六・〇〇
ゴリジャロー	第二二號	三九・七	三三・〇三六・九六五・八	二二・三三七・〇八四・九	二・八九三・五	一七・一五	九五・七一八・〇〇・六八	五二・〇	〇・二七三・三三・四〇・七三	肉	三六・〇〇
パール四號	第二三號	三九・七	三三・〇三六・九六五・八	二二・三三七・〇八四・九	二・八九三・五	一七・一五	九五・七一八・〇〇・六八	五二・〇	〇・二七三・三三・四〇・七三	肉	三六・〇〇
セクザード二號	第二四號	三九・七	三三・〇三六・九六五・八	二二・三三七・〇八四・九	二・八九三・五	一七・一五	九五・七一八・〇〇・六八	五二・〇	〇・二七三・三三・四〇・七三	肉	三六・〇〇
伊四號	第二五號	三九・九	三三・〇八六・九六五・八	二二・三三七・〇八四・九	二・八九三・五	一七・一五	九五・七一八・〇〇・六八	五二・〇	〇・二七三・三三・四〇・七三	肉	三六・〇〇
佛國白蘭	第二六號	三九・八	三三・〇七一・二六七・三	二二・一七〇・一八三・一	六・二八九・四	一七・一五	九五・七一八・〇〇・六八	五二・〇	〇・二七三・三三・四〇・七三	肉	三六・〇〇
イシクロチオキネー	第二七號	三九・三	三三・〇三七・〇八七・一	二二・三三七・〇八四・九	二・八九三・五	一七・一五	九五・七一八・〇〇・六八	五二・〇	〇・二七三・三三・四〇・七三	肉	三六・〇〇
アランヒョール	第二八號	三九・〇	三三・〇五七・〇三六・七	二二・一六六・六八・〇・二	二・四九三・五	一七・一五	九五・七一八・〇〇・六八	五二・〇	〇・二七三・三三・四〇・七三	肉	三六・〇〇
ス・メ・イ	第二九號	三九・一	三三・〇四七・一三六・七	二二・一六六・六八・〇・二	二・四九三・五	一七・一五	九五・七一八・〇〇・六八	五二・〇	〇・二七三・三三・四〇・七三	肉	三六・〇〇
大草	第三〇號	三九・七	三三・〇九六・九六五・八	一九・二九六・八三・三・五	二・四九三・五	一七・一五	九五・七一八・〇〇・六八	五二・〇	〇・二七三・三三・四〇・七三	肉	三六・〇〇
支那三號	第三一號	三九・一	三三・〇六六・七〇・六	一九・〇〇六・二六・三・九	二・二六八・八	一七・一五	九五・七一八・〇〇・六八	五二・〇	〇・二七三・三三・四〇・七三	肉	三六・〇〇
支那三號	第三二號	三九・三	三三・〇二七・〇六六・八	一九・〇〇六・二六・三・九	二・二六八・八	一七・一五	九五・七一八・〇〇・六八	五二・〇	〇・二七三・三三・四〇・七三	肉	三六・〇〇
支那三號	第三三號	三九・六	三三・〇六六・七〇・六	一九・〇〇六・二六・三・九	二・二六八・八	一七・一五	九五・七一八・〇〇・六八	五二・〇	〇・二七三・三三・四〇・七三	肉	三六・〇〇
支那三號	第三四號	三九・六	三三・〇六六・七〇・六	一九・〇〇六・二六・三・九	二・二六八・八	一七・一五	九五・七一八・〇〇・六八	五二・〇	〇・二七三・三三・四〇・七三	肉	三六・〇〇
支那三號	第三五號	三九・六	三三・〇六六・七〇・六	一九・〇〇六・二六・三・九	二・二六八・八	一七・一五	九五・七一八・〇〇・六八	五二・〇	〇・二七三・三三・四〇・七三	肉	三六・〇〇
支那三號	第三六號	三九・六	三三・〇六六・七〇・六	一九・〇〇六・二六・三・九	二・二六八・八	一七・一五	九五・七一八・〇〇・六八	五二・〇	〇・二七三・三三・四〇・七三	肉	三六・〇〇
支那三號	第三七號	三九・六	三三・〇六六・七〇・六	一九・〇〇六・二六・三・九	二・二六八・八	一七・一五	九五・七一八・〇〇・六八	五二・〇	〇・二七三・三三・四〇・七三	肉	三六・〇〇

備考 二蛾以上飼育セルモノハ夫等ノ平均ヲ記載セルモノナリ。

第二項 秋蠶種類試験

第一試驗

- (一) 試験ノ目的 春蠶第一試験ニ同シ。
- (二) 試験ノ方法 春蠶第一試験ニ同シ今之レガ品種名化性化期繭色ヲ表示セバ次ノ如シ。

項 目	種 別	大草		清白	白	龍	日本錦	國ノ錦	相 模
		一化性	二化性	一化性	白	白	白	白	白
繭 色	白	同上	同上	同上	白	白	白	白	白
化 期	一化期	同上	同上	同上	一化期	同上	同上	同上	同上
化 性	二化性	同上	同上	同上	二化性	同上	同上	同上	同上

- (三) 試験成績ノ概要
  - (1) 飼育日數ニ於而ハ飼育温度ノ差甚シケレバ其ノ比較ハ不可能ナレドモ平均温度八二・七度ニシテ十八日十九時間ヲ要セシ相模最モ短カク、七九・三度ニシテ二十一日二時間ヲ要セシ日本錦最モ長シ。
  - (2) 減蠶數歩合ニ於而ハ清白四號ノ一一・五%最モ少ク大草二號ノ一三・八%之レニ亞ギ大草一號ノ三一・八%最モ多シ。
  - (3) 上繭歩合ニ於而ハ大草一號ノ九〇・六%最モ多ク大草三號ノ八八・七%之レニ亞ギ相模ノ七二・〇%最モ少ナシ。
  - (4) 同功繭歩合ニ於而ハ大草一號ノ四・〇%最モ少ナク大草二號ノ四・八%之レニ亞ギ日本錦ノ一六・六%最モ多シ。

- (5) 上繭一升ノ粒數ニ於而ハ大草三號ノ一八八粒最モ少ク日本錦ノ一九三粒之レニ亞ギ清白四號二二二粒最モ多シ。
- (6) 糸長ニ於而ハ大草三號ノ五九九回最モ長ク大草二號ノ五九五回之レニ亞ギ白龍ノ四八九回最モ短シ。
- (7) 糸量ニ於而ハ大草三號ノ〇・二〇六瓦最モ多ク大草二號ノ〇・一九七瓦之カニ亞ギ白龍ノ〇・一四九瓦最モ少シ。
- (8) 織度ニ於而ハ相模ノ二・九五デニール最モ太ク大草一號ノ二・八九デニール之レニ亞ギ國ノ錦ノ二・〇九デニール最モ細シ。
- (9) 第五齡盛蠶體量ニ於而ハ清白四號ノ三六九・二五瓦最モ重ク大草三號ノ三六八・七五瓦之レニ亞ギ日本錦ノ二八五・二三瓦最モ輕シ。

今以上各項目ニ互リ之レガ成績ノ概要ヲ表示セバ次ノ如シ。

項目	大草一號	大草二號	大草三號	清白四號	白龍	日本錦	國ノ錦	相模
飼育蛾數	二蛾	三蛾	三蛾	二蛾	三蛾	三蛾	三蛾	三蛾
發生卵步合	七六・二	九七八	九六八	—	九八五	九四四	九九〇	—
飼育日數	二〇・五	二〇・三	一九・三	一九・二	一九・〇	二〇・三	二〇・〇	一八・九
飼育濕度	八〇・三	七九・九	八〇・八	八〇・五	七九・九	七九・三	七七・二	八二・三
飼育濕度	八〇・三	七九・五	八一・二	八三・三	八一・三	八二・五	八一・七	八一・九
中育濕度	—	—	—	—	—	—	—	—
自簇至發蛾	—	—	—	—	—	—	—	—
減蠶步合	三・八	一・三	二・九	一・五	二・五	二・四	—	三・二

第一試驗

- (一) 試驗ノ目的 春蠶第二試驗ニ同ジ。
- (二) 試驗ノ方法 種類ハ一一種ニシテ調査項目ハ第一試驗ニ同ジ。

種保護濕度	繭長	繭幅	繭量	織度	五齡盛蠶體量	繭色	上繭歩合	全食桑中	絶食中
七四・〇	一・一七	〇・五	〇・一八七	二・八九	三・六・二五	白	九〇・六	一六・〇六	二・三
七三・一	一・一〇	〇・四九	〇・一九七	二・七一	三・六・二二	白	八七・四	一六・一八	三・七
七四・二	一・一七	〇・五四	〇・二〇六	二・八一	三・六・七五	白	八八・七	一六・一七	三・四
七四・四	一・一八	〇・五二	〇・二六〇	二・五二	三・六・九五	白	八〇・〇	一五・一〇	四・〇
七四・七	一・一五	〇・五二	〇・四九〇	二・六二	三・三・二三	白	八五・〇	一四・一三	四・〇五
七三・三	一・〇七	〇・五二	〇・四九〇	二・六二	三・三・二三	白	八五・〇	一四・一三	四・〇五
八三・四	一・〇七	〇・五二	〇・四九〇	二・六二	三・三・二三	白	八五・〇	一四・一三	四・〇五
八二・五	一・〇三	〇・五二	〇・四九〇	二・六二	三・三・二三	白	八五・〇	一四・一三	四・〇五
九六・七	一・〇三	〇・五二	〇・四九〇	二・六二	三・三・二三	白	八五・〇	一四・一三	四・〇五
九六・七	一・〇三	〇・五二	〇・四九〇	二・六二	三・三・二三	白	八五・〇	一四・一三	四・〇五
八四・七	一・〇三	〇・五二	〇・四九〇	二・六二	三・三・二三	白	八五・〇	一四・一三	四・〇五
七五・八	一・〇三	〇・五二	〇・四九〇	二・六二	三・三・二三	白	八五・〇	一四・一三	四・〇五

(三) 試験成績ノ概要

- (1) 減蠶數歩合ニ於而ハ朽原五二號(青熟)ノ二一・〇%最モ少ナク朽原五三號(種子島)ノ二一・八%之レニ亞ギ朽原三四號(支那三化)ノ三八・九%最モ多シ。
  - (2) 上繭歩合ニ於而ハ朽原六四號(油蠶)九五・二%最モ多ク朽原五六號(特大支四號)ノ九一・四%之レニ亞ギ朽原四五號(千回白龍)ノ五三・二%最モ少ナシ。
  - (3) 同功繭歩合ニ於而ハ朽原三四號(支那三化)ノ〇・〇%最モ少ナク朽原五七號(國蠶支四號)ノ三二・二%之レニ亞ギ朽原四五號(千回白龍)ノ一四・一%最モ多シ。
  - (4) 上繭一升ノ粒數ニ於而ハ朽原五六號(特大支四號)ノ一七〇粒數最モ少ナク朽原五三號(種子島)ノ二一六粒之レニ亞ギ朽原三三號(乞食蠶)ノ二二五粒最モ多シ。
  - (5) 絲長ニ於而ハ朽原五八號(國蠶支八號)ノ七三七回最モ長ク朽原五九號(形蠶)ノ六九七回之レニ亞ギ朽原五三號(種子島)ノ四六〇回最モ短カシ。
  - (6) 糸量ニ於而ハ朽原五六號(特大支四號)ノ〇・二五七瓦最モ重ク朽原五九號(形蠶)ノ〇・二一六瓦之レニ亞ギ朽原三三號(乞食蠶)ノ〇・一三四瓦最モ輕シ。
  - (7) 織度ニ於而ハ朽原五二號(青熟)ノ二・八二デニール最モ太ク朽原五三號(種子島)ノ二・七五デニール之レニ亞ギ朽原三四號(支那三化)ノ二・一一デニール最モ細シ。
  - (8) 第五齡ノ盛蠶體量ニ於而ハ朽原五二號(青熟)ノ四一三・五〇瓦最モ重ク朽原五三號(種子島)ノ三七六・六九瓦之レニ亞ギ朽原三三號(乞食蠶)ノ二四〇・六四瓦最モ輕シ。
- 次ニ本年度秋蠶第二試験ノ成績概要ヲ表示セン。

品名	項	目	飼育		飼育中		種繭保護		同功歩合		上繭一升		繭長		繭量		蠶體量		全齡		
			日數	日數	溫度	濕度	溫度	濕度	歩合	歩合	重量	粒數	歩合	繭長	繭量	蠶體量	蠶體量				
乞食蠶	支那三化	第三號	二	二〇・〇	二七・七	二七・七	一四・四	〇・八	一〇・〇	一〇・〇	二二・五	九七・九	—	—	—	—	—	—	—	—	
		第四號	二	一八・〇	二七・九	二七・九	一四・四	〇・八	一〇・〇	一〇・〇	二二・五	九七・九	—	—	—	—	—	—	—	—	
		第五號	二	一九・〇	二八・〇	二八・〇	一四・四	〇・八	一〇・〇	一〇・〇	二二・五	九七・九	—	—	—	—	—	—	—	—	
		第六號	二	二〇・〇	二八・〇	二八・〇	一四・四	〇・八	一〇・〇	一〇・〇	二二・五	九七・九	—	—	—	—	—	—	—	—	—
		第七號	二	一九・〇	二八・〇	二八・〇	一四・四	〇・八	一〇・〇	一〇・〇	二二・五	九七・九	—	—	—	—	—	—	—	—	—
		第八號	二	二〇・〇	二八・〇	二八・〇	一四・四	〇・八	一〇・〇	一〇・〇	二二・五	九七・九	—	—	—	—	—	—	—	—	—
青回白	千回白	第一號	二	二〇・〇	二八・〇	二八・〇	一四・四	〇・八	一〇・〇	一〇・〇	二二・五	九七・九	—	—	—	—	—	—	—	—	
		第二號	二	一九・〇	二八・〇	二八・〇	一四・四	〇・八	一〇・〇	一〇・〇	二二・五	九七・九	—	—	—	—	—	—	—	—	
		第三號	二	一九・〇	二八・〇	二八・〇	一四・四	〇・八	一〇・〇	一〇・〇	二二・五	九七・九	—	—	—	—	—	—	—	—	
		第四號	二	一九・〇	二八・〇	二八・〇	一四・四	〇・八	一〇・〇	一〇・〇	二二・五	九七・九	—	—	—	—	—	—	—	—	
		第五號	二	一九・〇	二八・〇	二八・〇	一四・四	〇・八	一〇・〇	一〇・〇	二二・五	九七・九	—	—	—	—	—	—	—	—	
		第六號	二	一九・〇	二八・〇	二八・〇	一四・四	〇・八	一〇・〇	一〇・〇	二二・五	九七・九	—	—	—	—	—	—	—	—	—
特大支四	國蠶支四	第一號	二	一九・〇	二八・〇	二八・〇	一四・四	〇・八	一〇・〇	一〇・〇	二二・五	九七・九	—	—	—	—	—	—	—	—	
		第二號	二	一九・〇	二八・〇	二八・〇	一四・四	〇・八	一〇・〇	一〇・〇	二二・五	九七・九	—	—	—	—	—	—	—	—	
		第三號	二	一九・〇	二八・〇	二八・〇	一四・四	〇・八	一〇・〇	一〇・〇	二二・五	九七・九	—	—	—	—	—	—	—	—	
		第四號	二	一九・〇	二八・〇	二八・〇	一四・四	〇・八	一〇・〇	一〇・〇	二二・五	九七・九	—	—	—	—	—	—	—	—	
		第五號	二	一九・〇	二八・〇	二八・〇	一四・四	〇・八	一〇・〇	一〇・〇	二二・五	九七・九	—	—	—	—	—	—	—	—	
		第六號	二	一九・〇	二八・〇	二八・〇	一四・四	〇・八	一〇・〇	一〇・〇	二二・五	九七・九	—	—	—	—	—	—	—	—	—
國蠶支八	國蠶支八	第一號	二	一九・〇	二八・〇	二八・〇	一四・四	〇・八	一〇・〇	一〇・〇	二二・五	九七・九	—	—	—	—	—	—	—	—	
		第二號	二	一九・〇	二八・〇	二八・〇	一四・四	〇・八	一〇・〇	一〇・〇	二二・五	九七・九	—	—	—	—	—	—	—	—	
		第三號	二	一九・〇	二八・〇	二八・〇	一四・四	〇・八	一〇・〇	一〇・〇	二二・五	九七・九	—	—	—	—	—	—	—	—	
		第四號	二	一九・〇	二八・〇	二八・〇	一四・四	〇・八	一〇・〇	一〇・〇	二二・五	九七・九	—	—	—	—	—	—	—	—	
		第五號	二	一九・〇	二八・〇	二八・〇	一四・四	〇・八	一〇・〇	一〇・〇	二二・五	九七・九	—	—	—	—	—	—	—	—	
		第六號	二	一九・〇	二八・〇	二八・〇	一四・四	〇・八	一〇・〇	一〇・〇	二二・五	九七・九	—	—	—	—	—	—	—	—	—
油蠶	油蠶	第一號	二	一九・〇	二八・〇	二八・〇	一四・四	〇・八	一〇・〇	一〇・〇	二二・五	九七・九	—	—	—	—	—	—	—	—	
		第二號	二	一九・〇	二八・〇	二八・〇	一四・四	〇・八	一〇・〇	一〇・〇	二二・五	九七・九	—	—	—	—	—	—	—	—	
		第三號	二	一九・〇	二八・〇	二八・〇	一四・四	〇・八	一〇・〇	一〇・〇	二二・五	九七・九	—	—	—	—	—	—	—	—	
		第四號	二	一九・〇	二八・〇	二八・〇	一四・四	〇・八	一〇・〇	一〇・〇	二二・五	九七・九	—	—	—	—	—	—	—	—	
		第五號	二	一九・〇	二八・〇	二八・〇	一四・四	〇・八	一〇・〇	一〇・〇	二二・五	九七・九	—	—	—	—	—	—	—	—	
		第六號	二	一九・〇	二八・〇	二八・〇	一四・四	〇・八	一〇・〇	一〇・〇	二二・五	九七・九	—	—	—	—	—	—	—	—	—

備考 朽原五六號(特大支四號)朽原五七號(國蠶支四號)朽原五八號(國蠶支八號)朽原五九號(形蠶)及朽原六四號(油蠶)ハ何ツレモ春蠶ニ飼育シ之レガ人工孵化ヲ行ヒタルモノナリ。

# 雜 件

## 第六章 雜 件

### 第一項 設 備

#### 第一 位置、敷地及建築物種別坪數

(イ) 位 置  
 (ロ) 敷 地  
 (ハ) 建築物及坪數

內 譯  
 朽木縣下都賀郡小山町大字稻葉郷  
 參千六拾八坪  
 五百〇三坪六勺

種別名稱	構造	二階坪數	建 坪	價 格	事 由
本館	瓦葺平家建		五六坪	一九四八〇	大正六年四月廿一日竣工
小使室	全二階建	七二坪	二坪	五六〇〇〇	上
蠶理室	全平家建		七五坪	四、四二七	上
病室	全平家建		五八坪	二、五五七	上
貯桑室	全上		二〇坪	一、四七九	上
農夫舍	全上		三〇坪	一、〇六九	上
肥料舍	杉皮葺平家建		四〇坪	四〇〇〇〇	上
寄宿舍	瓦葺平家建		一〇坪	三、九三〇	上
便所	全上		六〇坪	二七〇〇〇	上
渡廊	瓦葺		六〇坪	八、八八五	上



井戸(排水共)	二箇所	三二〇〇〇	全	上
冷蔵庫	六坪	一八〇〇〇	大	正
乾燥室	二四〇間	七〇〇〇	全	七
生垣	二四〇間	三〇〇〇	全	年
				竣
				上

桑園栽植反別  
第一 桑園反別及栽植品種別  
内譯  
貳町壹反五畝拾五步

栽植品種名	反別	栽植品種名	反別
清十郎	七畝一四步	甘樂桑	一反七畝四步
白桑	一反一畝六步	多胡早生	二反四畝二九步
市平	三反拾七步	改良魯桑	一反九畝
營治	八畝	改良九葉魯桑	八畝
改良十文字	一反六畝	伊達赤木	二反一畝二八步
群馬赤木	一反七畝二八步	鶴田	二反二畝二一步
金龍	五畝	八房	五畝一八步

第二項 經費

第一 經常部

費目	大正五年度豫算額	大正六年度豫算額	大正七年度豫算額
俸給	四二〇〇	二、〇七六	二、五八〇
雜給	四二〇	二、〇五九	二、四六九
所費	一、〇〇九	三、一五八	四、四七〇
給與	一八、五五	七、三五五	九、八二六
修繕			
合計			

第二 臨時部

費目	大正五年度豫算額	大正六年度豫算額	大正七年度豫算額
原蠶種製造所費	一五、六九一	二、八八〇	一、四一八

第三項 職員

任命月日	轉免月日	職名	氏名
大正六年二月十七日		技師、所長、枋木縣技師	町田 弘

大正六年三月十七日	大正六年七月卅一日辭職	技	手	秋山俊興
大正六年三月卅一日	大正六年七月卅一日辭職	技	手	小野寺義雄
大正六年十月廿二日		技	手	奧本義清
大正七年四月十日		技	手	菊池貫一
大正六年三月廿二日	大正七年三月卅一日辭職	書	記	飯島藤作
大正七年五月三日		書	記	飯島五郎平

三四

第四項 參觀人員、職員出張及文書收受並發送

第一 參觀人員調査

年 度	人 員	備 考
大正六年度内	二、〇一五人	内婦人參觀人二割ヲ占ム

第二 職員ノ出張

回 日 數	講 習 講 話	種 類 調 査 及 實 地 指 導	種 類 改 良 普 及	事 務 打 合 其 他	合 計
一五回	一一回	七回	六二回	九五回	
六〇日	三〇日	一六日	一〇九日	二一五日	

第三 文書ノ收受並ニ發送

收 受 件 數	發 送 件 數
三〇六回	一九〇回

第五項 諸 規 則

第一 栃木縣立原蠶種製造所規程 (大正五年五月三十日 栃木縣告示第二百七十七號)

- 第一條 原蠶種製造所ハ蠶種ノ改良並優良種ノ普及ヲ圖カル爲メ左ノ業務ヲ行フ
  - 一、原蠶種ノ製造及配付
  - 二、蠶絲業ニ關スル試驗及調査
  - 三、蠶絲業ニ關スル講習講話及實地指導
  - 四、其他蠶絲業ニ關スル必要ナル事項
- 第二條 原蠶種製造所ニ左ノ職員ヲ置ク
  - 所 長
  - 技 師
  - 技 手
  - 書 記

- 第三條 所長ハ上官ノ命ヲ承ケ所務ヲ掌理シ部下職員ヲ指揮監督ス
- 第四條 技師及技手ハ所長ノ指揮ヲ受ケ所務ニ従事ス

三五

第五條 書記ハ所長ノ指揮ヲ承ケ庶務及會計ニ従事ス

第二 栃木縣立原蠶種製造所原蠶種配付規程

(大正七年二月廿二日栃木縣告示第九十八號)

- 第一條 原蠶種製造所ニ於テ製造シタル蠶種ハ原蠶種トシテ本縣在住ノ蠶種製造者ニ限り無償ニテ之ヲ配付ス但シ學校講習所試驗場其ノ他團體ニ對シテハ特ニ無償ニテ配付ヲ爲スコトアルヘシ
- 第二條 配付スヘキ原蠶種ノ種類及豫定數量ハ毎年之ヲ告示ス
- 第三條 原蠶種ノ配付ヲ受ケムトスル者ハ翌年ノ飼育ニ供用スルモノニ付毎年四月二十日迄ニ様式第一號ノ原蠶種配付請求書ヲ原蠶種製造所長ニ差出スヘシ
- 第四條 原蠶種ノ配付ハ其ノ數量ヲ定メ十一月末日迄ニ之ヲ請求者ニ通知スヘシ
- 第五條 原蠶種ノ配付請求ニ對シテハ場合ニ依リ其ノ配付ノ數量ヲ制限シ又ハ之カ配付ヲ爲ササルコトアルヘシ
- 第六條 原蠶種ノ配付ヲ受ケタル者ハ其ノ原蠶種百蛾ニ對シ二千蛾以上ニ相當スル蠶種ノ製造ヲ爲スヘシ但シ第一條但書ニ依リ配付ヲ受ケタル者ハ此ノ限ニ在ラス
- 第七條 配付シタル一代雜種用原蠶種ハ原蠶種製造用ニ供スルノ外指定ノ組合セヲ變更スルコトヲ得ス
- 第八條 原蠶種ノ配付ヲ受ケタル者ニシテ天災其ノ他止ムヲ得サル事由ニ依リ第六條第七條又ハ第十條ノ義務ヲ履行スル能ハサルトキハ原蠶種製造所長ノ承認ヲ受クヘシ
- 第九條 原蠶種ノ配付ヲ受ケタル者ハ之ヲ讓渡又ハ廢棄スルコトヲ得ス但シ特別ノ事情アルトキハ原蠶種製造所長ノ許可ヲ受ケ他ノ本縣在住ノ蠶種製造者ニ限り無償ニテ讓渡ヲ爲スコトヲ得
- 第十條 原蠶種ノ配付ヲ受ケタル者ハ蠶種製造ヲ終リタル後十日以内ニ様式第二號ノ成績報告書ニ其ノ乾燥シタル上繭五十顆ヲ添ヘ原蠶種製造所長ニ差出スヘシ

第十一條 第六條第七條第九條又ハ第十條ニ違背シタル者ハ配付シタル原蠶種一蛾ニ付金十錢ノ辨償金ヲ納付セシメ仍爾後一ケ年間原蠶種ノ配付ヲ停止ス  
様式第一號 (用紙半紙)

原蠶種配付請求書			
化性	品種名	請求額	請求ノ原蠶種ヲ以テ製
			造スヘキ原蠶種豫定額
備考	製袋製	製	同上普通蠶種所豫定額
			平付何(何蛾付)

右原蠶種配付規程ヲ遵守シ大正 年ニ於テ製造スヘキ蠶種ノ原蠶種ニ供用致度候間御配付相成度此段及請求候也

年 月 日  
郡 市 町 村 字 番 地  
業 種 氏 名(名稱)印  
栃木縣立原蠶種製造所長宛

備考 普通蠶室ニ袋製又ハ散卵ノ製造ヲ爲ス場合ハ別ニ欄ヲ設ケ記載スヘシ

成績報告書	備考
化性	
品名	
記號	
受配付蛾數	
掃立蛾數	原蠶種製造用 普通蠶種製造用 蛾蛾
掃立月日	原蠶種製造用 普通蠶種製造用
上簇月日	原蠶種製造用 普通蠶種製造用
對蠶量一匁	原蠶種製造用 普通蠶種製造用
收繭重量	原蠶種製造用 普通蠶種製造用
種繭重量	原蠶種製造用 普通蠶種製造用
撰除繭重量	原蠶種製造用 普通蠶種製造用
同功繭重量	原蠶種製造用 普通蠶種製造用
屑繭重量	原蠶種製造用 普通蠶種製造用

收繭總重量	原蠶種製造用 普通蠶種製造用
原蠶種製造額	框製 袋製 蛾
普通蠶種製造額	
複製種	框製 平付 何枚何蛾
一代雜種	框製 平付 枚蛾
掃立ヨリ上簇迄ノ發育經過ノ大要	

右乾繭各種五十顆相添へ及報告候也

住所 氏名(名稱)印

栃木縣立原蠶種製造所長宛  
備考

- 一、原蠶種製造用ニシテ一蛾別飼育ヲ爲ササルモノハ其ノ旨附記スヘシ
- 二、一蛾別飼育ヲ爲シタルモノニシテ蠶量ヲ量定セサルモノハ推定蠶量ニヨリ對蠶重量一匁收繭重量ヲ算出スル事
- 三、原蠶種製造用ニシテ蠶兒又ハ繭ノ検査ニ不合格トナリタルモノアルトキハ其ノ旨詳細ニ附記スヘシ
- 四、一代雜種ニシテ指定組合セ以外ノ掛合ヲ爲シタルモノハ其ノ雌雄ノ品種名ヲ明記スヘシ
- 五、普通蠶種製造ニシテ袋製又ハ散卵トナシタルモノアルトキハ別ニ記入スヘシ

第三 栃木縣立原蠶種製造所處務細則 (栃木縣訓令甲第十八號 大正五年十月十日)

- 第一條 左ニ掲ゲル事項ハ所長ニ於テ專決執行スルコトヲ得
  - 一、職員ノ事務分掌ヲ定ムル事
  - 二、助手以下備人ノ備罷ニ關スル事
  - 三、職員ノ病氣、忌引、賜暇、旅行等ノ届及請暇願並ニ除服出仕ニ關スル事
  - 四、成績其他印刷物編纂發行ニ關スル事
  - 五、收穫物賣却ニ關スル事
  - 六、諸願届又ハ請求書處理ニ關スル事
  - 七、所務ニ關シ所名又ハ職名ヲ以テ試驗場、原蠶種製造所、縣廳所屬ノ官公署及蠶絲業者ニ對シ文書ノ往復ヲ爲ス事
- 第二條 所長事故アルトキハ上席職員其ノ職務ヲ代理ス
- 第三條 所長及職員出張シタル時ハ歸所後十日以内ニ知事ニ復命書ヲ差出スヘシ但管内出張ニシテ事輕易ノモノハ此ノ限ニ在ラス
- 第四條 所長ハ翌年度施行スヘキ試驗ノ項目及方法ヲ三月末日迄ニ其ノ成績及業務功程ヲ翌年五月十五日迄ニ知事ニ報告スヘシ
- 第五條 所長ハ配付シタル原蠶種ノ成績ヲ別ニ定ムル様式ニ依リ其ノ年十二月十五日迄ニ知事ニ報告スヘシ
- 第六條 所長ヨリ知事ニ提出スヘキ書類ハ内務部ヲ經由スヘシ
- 第七條 前各條ノ外縣廳處務細則ノ規定ヲ準用ス

第四 栃木縣立原蠶種製造所講習規程 (栃木縣告示第九十一號 大正七年二月十九日)

- 第一條 原蠶種製造所ハ本規程ノ定ムル所ニ依リ蠶絲業ニ關スル學理及技術ノ講習ヲ行フ
- 第二條 講習期間ハ毎年四月ヨリ翌年三月ニ至ル滿一ケ年トス
- 第三條 講習期間中休日ハ原蠶種製造所長ニ於テ隨時之ヲ定ム
- 第四條 講習ノ科目ヲ定ムルコト左ノ如シ但シ必要ニ依リ科目ノ増減變更ヲ爲スコトアルヘシ
  - 學科、修身、蠶業通論、養蠶法、桑樹栽培法、蠶種製造法、蠶體解剖生理論、蠶體病理論、製絲法大意、蠶種繭生絲桑苗審査法、桑樹病虫害驅除豫防法、顯微鏡使用法、蠶絲業ニ關スル法規、肥料學、土壤學、遺傳及品種改良論、經濟學大意、農業大意、理科(氣象學ヲ含ム)
  - 實習、桑樹栽培、蠶兒飼育、蠶種製造、蠶具製造、顯微鏡使用、蠶體解剖、蠶種検査、蠶種繭生絲桑苗審査
- 第五條 入學志願者ハ左ノ各號ニ該當スル者タル事ヲ要ス
  - 一、年齢滿十七歳以上ノ男子ニシテ身體壯健品行方正在學中家事ニ係累ナキ者
  - 二、高等小學卒業又ハ之ト同等以上ノ學力ヲ有スルモノニシテ二ケ年以上養蠶業ニ實地經驗ヲ有スル者又ハ乙種程度以上ノ蠶業學校、蠶業講習所、傳習所ヲ卒業シタル者
  - 三、在學中兵役(現役)ニ關係ナキ者
- 第六條 入學志願者ハ別記様式ニ依リ入學願書ニ履歷書ヲ添ヘ所轄郡市長ヲ經由シ原蠶種製造所長ニ差出スヘシ
- 第七條 入學志願者ニ對シテハ左ノ學科ニ就キ試驗ヲ爲シ合格シタル者ニ對シ身體検査ヲ行ヒ入學ヲ許可ス但シ場合ニ依リ入學試驗ヲ省略スルコトアルヘシ

一、算術 二、作文 三、理科 四、養蠶法

第八條 入學セシムヘキ講習生ノ員數、出願並試驗期日及試驗場所ハ其都度之ヲ告示ス

第九條 講習生ノ學費ハ自辨トス但シ費用ノ一部ヲ補給スルコトアルヘシ

第十條 入學ヲ許可セラレタル者ハ十日以内ニ保證人二名ヲ定メ別記様式ニ依リ在學證書ヲ原蠶種製造所長ニ差出スヘシ

前項ニ依ル保證人ハ本縣在住者ニシテ公民權ヲ有スル者タルコトヲ要ス

第十一條 保證人ニ異動ヲ生シタルトキハ其ノ都度之ヲ原蠶種製造所長ニ届出ツヘシ

第十二條 講習生ハ原蠶種製造所内ニ寄宿スルモノトス但シ場合ニ依リ通學セシムルコトアルヘシ

第十三條 原蠶種製造所ハ講習科目ヲ修了シタル者ニ對シ學科及實習ノ試験ヲ行ヒ合格シタル者ニハ卒業證書ヲ授與ス

第十四條 原蠶種製造所長ハ左ノ各號ノ一ニ該當スト認ムル者ニ對シ知事ノ認可ヲ經テ退學ヲ命スルコトアルヘシ  
一、學力劣等若ハ身體虛弱ニシテ成業ノ見込ナキ者  
二、怠慢ニシテ成業ノ見込ナキ者  
三、素行修マラサル者

第十五條 講習生ニシテ本規程又ハ教訓ニ違背シ若ハ品行不良ニシテ其ノ本分ヲ誤ル者アルトキハ原蠶種製造所長ハ其ノ情狀ニ依リ左ノ懲戒ヲ爲ス  
一、譴責 二、謹慎 三、停學

第十六條 講習生ニシテ中途退學シ又ハ退學ヲ命セラレタトキハ己ニ補給シタル費用ノ一部又ハ全部ヲ返納セシム但シ場合ニ依リ之ヲ免除スルコトアルヘシ

第十七條

原蠶種製造所備付ノ物品ヲ毀損シ又ハ亡失シタル者ハ其ノ情狀ニ依リ現品若ハ其ノ代價ヲ辨償セシムルコトアルヘシ

附 則

本規程ハ發布ノ日ヨリ之ヲ施行ス  
様式(用紙半紙)

入 學 願 書

住 所 族 籍 何某何男又ハ何々

某 印

年月日生

年 月 日

右父兄後見人又ハ

親 族

住 所 族 籍 戶主(若ハ戶主トノ續柄)

某 印

栃木縣立原蠶種製造所長宛

用紙(半紙自筆ノコト)

履 歷 書

住 所

何某何男又ハ何々

某 年  
月 日 生

一何年何月ヨリ何年何月迄何學校若ハ何某ニ就キ何學修業

一何年何月何學校ニ於テ第何學年ノ課程ヲ卒業

一何年何月何講習所又ハ何傳習所ニ入學何年何月修了

一何年何月ヨリ何年何月迄何所ニ於テ養蠶法又ハ何々ヲ習得シ或ハ養蠶業ニ從事ス

一何年何月ヨリ何年何月迄何職ニ就ク又ハ何々ヲ務ム

右ノ通相違無之候也

右

何

某 年  
月 日

用紙(半紙)

在 學 證 書

住 所

何某何男又ハ何々

某 年  
月 日 生

今般右之者貴所ニ入學御許可相成候ニ付テハ同在在學中ニ係ル一切ノ事件ハ私ニ於テ引受申可候也

年 月 日

住 所

何

某 年  
月 日 生

住 所

何

某 年  
月 日 生

栃木縣立原蠶種製造所長宛

附 錄

大正七年四月自リ本所講習規程ニ依リ左記拾名ニ對シ本所第一團講習生トシテ入學許可セリ。

本 籍 地	出 身 學 校	氏 名
上都賀郡菊澤村	上都賀郡立農林學校	西川孝太
鹽谷郡氏家町	鹽谷郡氏家町立農業補習學校	高瀬源吉
下都賀郡穗積村	東京獨逸協會中學部	速水常信
下都賀郡赤麻村	下都賀郡赤麻村立小學校高等科補習科	前田孫一郎
芳賀郡七井村	縣立真岡中學二學年修業	日渡東庫
下都賀大谷村	茨城縣結城町立農學校	中田肆郎
那須郡高林村	縣立蠶業傳習所修業	室井久四郎
芳賀村郡逆川村	芳賀郡立農林學校	石島霧三郎
河内郡吉田村	茨城縣結城町立農學校	橫島孝一郎
鹽谷郡片岡村	鹽谷郡立農林學校	鈴木彦次

大正 年 月 日印刷  
大正 年 月 日發行

栃木縣立原蠶種製造所

印刷人 久保 忠  
印刷所 東京市京橋區木挽町一ノ十四  
久保印刷所



14  
24  
177

8-485

Faint, illegible text within a rectangular border, possibly bleed-through from the reverse side of the page.

終

