

中華郵政特准掛號認為新聞紙類

彝器圖考

楊仲子

第六册

即旬刊第八十八期至九十期



孟鼎精拓本

中華民國十九年六月出版

藝林月刊本社廣告

本月刊係中國畫學研究所主辦目的純在倡導美術所集材料以具有美術價值為限選擇精審考訂詳明絕不濫竽充數亦不隨俗徇知旬刊出版二年風行海內外常為有識者所共鑒此次改為月刊係應各界之求便於檢藏起見是以定價從廉每期一角六分訂閱全年者九折二年者八折平外每期加郵費一分國外加二分

凡有以古今人著作及書畫美術品風景古蹟等照片送交本刊登載者至所歡迎但與本刊目的相符無不盡量採登惟遲早地位不能一定蓋此種定刊與其他不同支配頗費心力也照片或成部著作登畢仍將原件奉還決不污損如須索酬先函聲明以酌送本刊為限

意國蜂種減價出售

逕啟者本廠開辦有年對於養蜂素有經驗並聘有專門技師日事研究營業異常發達現有良蜂多羣擬減價出售如蒙賜顧請向電話東局三四一號接洽倘係初學育蜂者本廠並可擔任教授

易生蜂場王九洲謹啟

蕭謙中山水潤格

謙中收回潤格已逾歲矣本欲節蓄精神無如求者仍復踵至無潤格則予受皆感困難茲故代為重訂榜於客座有求謙中畫者請照此奉酬可也

無論屏堂每方尺拾圓 橫幅加半
摺扇每件拾貳圓大者酌加
冊頁每件一方尺內拾貳圓
成堂屏幅手卷繪圖均另議
指索青綠者不繪
劣紙劣絹不繪

庚午春日退翁周肇祥代訂

倫池齋南紙字畫店廣告

敬啟者本齋經理時下名人書畫有年信用著卓頗蒙 各界贊許頃因中外人士講求美術專備山水花卉屏堂字聯各式雅扇精品繁多如蒙 惠顧價值從廉

北平琉璃廠廠甸西路南 電話南局三三〇六

洪華館畫馬潤格

己巳年冬重訂 琉璃廠各南紙書畫店代收

堂幅 六尺八十六元 五尺六十四元 四尺五十二元 三尺三十六元 二尺二十八元

橫幅同上 每件畫馬二三匹過三四匹加 手卷每方尺十元 觀尺數多寡酌畫 冊頁每開十二元 以一尺計過尺酌 扇面每件十四元 過尺扇面加倍每 點品他獸另議 劣絹限期均不應畫 潤資先惠 隨封加一

秦仲文山水潤格

堂幅 八尺五十六元 六尺四十元 五尺二十八元 四尺十六元 三尺十二元 以下八元 屏條 八尺二十八元 六尺二十元 五尺十六元 四尺十元 三尺六元 坑屏同

橫畫整紙照堂幅例 對開照手卷例 冊頁手卷每尺見方四元 不及一尺照一尺論 執摺扇每面四元 臨古點品另議 大青綠加倍 劣絹澁紙油扇均不畫 潤資先惠約日取件

民國十八年周養庵代訂 收件處 北平琉璃廠各南紙店 又北池子孟公府五號 天津鍋店街翰墨齋

釋瑞光畫例

條幅 六十八元 五十四元 四十八元 三十六元 人物同

山水 尺六十元 尺五十八元 尺四十六元 尺三十四元 整紙加倍橫畫同

冊頁 山水三元 花卉二元 過尺加倍

潤金先惠 隨封加一

戊辰正月訂 收件處各南紙店 又蓮花寺灣蓮花寺

題畫一得二筆

蓮花庵稿續

與吾鄉所謂向日葵者合耶、別作一紙、且和韻書其端云、金盤盈尺治秋成、田舍斜陽別樣晴、落實烹砂燻下後、茶香圍坐幾回傾、吾鄉俗每冬夜圍爐、煮茶閑話、則葵子佐之、如剝瓜子仁也、因此詩而知吾鄉之謂葵、蓋猶循吳江之舊云、備書之以補舊譜之缺、且詩與畫均為前人所少見、亦不可以無紀、惟畫難于取勢、非與題相兼、不成篇幅耳、已

二行題識云、紫玄社長、屬臨文衡山小幀、并錄其題句、時庚寅八月二十四日也、空一格、建章白文小方印、曰王建章印、此臨畫并書原題之例也、小行書、在左上旁邊處、右上空處特多、而董小宛題小行楷一詩云、白雲杳何適、流水聽潺潺、已到幽棲處、難逢靜者顏、晚煙籠柳岸、秋色護柴關、興盡歸途上、高人策杖還、題識四行云、辛

絹本設色、人物綉推、面用唐人三白法、花木器用、莫不精妙、定出古代名手、至可賞玩、

古畫貴女彈琴圖



已開歲廉南湖見訪、以于硯田先生畫屬題、硯田名建章、萬歷年間人畫為泰州宮紫玄作、紫玄名席鑾、即世稱紫玄大史者也、有春雨草堂、硯田曾為之圖、其後人曰子行、弟曰玉父、富于搜羅、所藏品俱有宮氏印記、又曰宮子行玉父共欣賞、玉父集名念雨草堂、即以春雨之故、陳迦陵集中、有春雨草堂詩序、今春雨詩刊本不易求矣、畫有題曰雨過山含翠、迎風樹作秋、世情方擾擾、消盡一溪流、作二行、又

卯中秋訪紫玄宮太公于春雨草堂不遇、歸途喜晤、賦詩似教、越日太公出示硯田居士山水圖、謂與詩意有合、命題畫上、著糞佛頭、罪過罪過、董白、朱文小方印曰小宛、署名擬印、單作一行、小行楷小工而雅緻、不放而舒和、似學晉人、而無甚工力、行款無方圓二氣之病、可謂閨人極佳作也、畫著墨簡淡、逸情雋氣、不中內家之習、未完

硯山齋北平孫係撰

又未足信也、明吳雲

新語曰：羚羊峽口之東有一溪，溪長一里許，廣不盈丈，其名端溪，自溪口北行三十步，一穴在山下，高三尺許，乃水岩口也。

陳半丁君藏



北岳廟古畫壁一段

其畫中畫人神氣如神，則此畫之妙，非筆墨所能形容也。此畫之妙，在於其筆墨之運用，以及其神氣之流露。此畫之妙，在於其筆墨之運用，以及其神氣之流露。

吳雲有數層者、事略拖綠纖長如、已玉帶者、黃見畫如絲縷名金左題線者、斑蝕大筆如虫啣名虫濡染蛙者、兩邊氣渾色赭名鱸魚淪邊者、凡十神韻餘種、其火妙絕捺以紫氣奔殆天而迴薄、又授如血暈散、非人間有若雲霧力也之氣、或小

、匍匐而入、至五六丈為正坑、從正又轉數丈為西坑、二門最小、從其旁入為中坑、從正坑左轉十餘丈為東坑、東坑外即大江矣、坑中水淵流不竭、以壘甃傳水注槽篋中、水稍竭乃可下鑿、石有三層、上層者稍粗、中層多鵝鵝眼、下層在水底、多破碎不受斧鑿、凡西中東三洞皆然、三洞皆有蕉葉白火捺、而東洞尤美、其美也以有青花、微細如塵、隱隱浮出、或如蟻虱脚者為上、粗點成塊者次之、蓋石細極、乃有青花、青花者石之精華也、外則有若黃龍紋者、朱砂點者、麻雀斑者、水氣縈折如一道川流者、圓文如水花珠湧

北岳廟古畫壁一段

廟在河北省曲陽縣。畫筆首勁沈雄。有荆關之風。



宋 人 胡 笳 十 八 拍 原 作 之 六 (完)



倚湘船、
「栗」山居何所喜、果熟秋風早、
刺手甚荷菱、

而圓輪若金錢者、蕉葉白以純白成大片者、黃龍文、以黃氣散布、鴻鴻濛濛者、麻雀斑、以點黃如栗者、朱砂翡翠、以紅綠分明者為上、眼大者如五銖錢、小者如芥子、以活而清朗、有黑睛、非肉非淚非死者為上、未完

西 吳 題 畫 詩 續
蘭 窗 淨 點

埃、對此素襟
開、日莫碧雲
合、美人來不
來、「又」
湘江隔九疑、
欲度無飛楫、
隱几靜忘言、
琴心寄三疊、
「又」 澗水
自清冷、幽蘭
發素馨、君山
秋又碧、何處

清 石 濤 山 水 冊 之 一



册凡八幅。秀潤有氣韻。石濤中年精到之作。陳君半丁。千金收之。惠然假我。分期刊登。以公同好。可感也。

盛筵並梨棗、〔蜀葵〕細葛傳宮賜、明裝耀水嬉、山齋無一事、花發照清卮、〔枇杷蜀葵〕蕭齋清睡起、雨過淨無埃、山果含薰熟、園葵向午開、〔月季花〕梅雨乍廉纖、斜陽又映簾、幽花解人意、信手上毫尖、〔牡丹〕洛陽錦綉花、移到野人家、雕檻圍雲幕、爭如葦箔斜、〔石榴〕迎眸原最艷、澁齒未嫌酸、長日房

崇崇崇崇崇

清

畫學心法問答續
嘯山布顏著

或為弟子有輕

陳枚工筆花鳥

心慢心、不可與論耶、抑或不可以言傳耶、弟子於禪宗、參學多年、未聞畫禪之說、鳥請夫子明誨之



嘯山布顏
畫花鳥

一釋之、曰富哉問也、但宋元諸家、或親承指授、或隔代遙傳、其間同而異、異而同、析舉其人而問之、方能論答無訛、不知子之所問孰先、問關全師荆浩畫法有以異乎、曰大處同、小處異、荆浩用鈎鎖法以開石、或方或圓、形體自然、故丰致洒脫、關全亦用鈎鎖以開石、形體方解、謂之

陳枚字載東、號卜齋、有以異乎、曰無以異也、北苑石形娟秀、意在江南、故土多石少、巨然山頂坡脚、多用巒頭、土石各半、餘法皆同、問巨然劉道士畫法、有以異乎、曰無以異也、二畫如出一手、但宋畫無款識、巨然畫時、未完

、則弟子幸甚也、曰善哉問也、汝初以學業正問、吾故以授傳正對、若其玄因妙旨、為汝具說、雖窮劫不能盡述、必欲知之、汝當於吾自叙內、入窈窕數語中、思之求之、則知畫之所以稱禪矣、問畫家既有衣鉢、諸家師法相傳、有以異乎、無以異乎、請夫子一

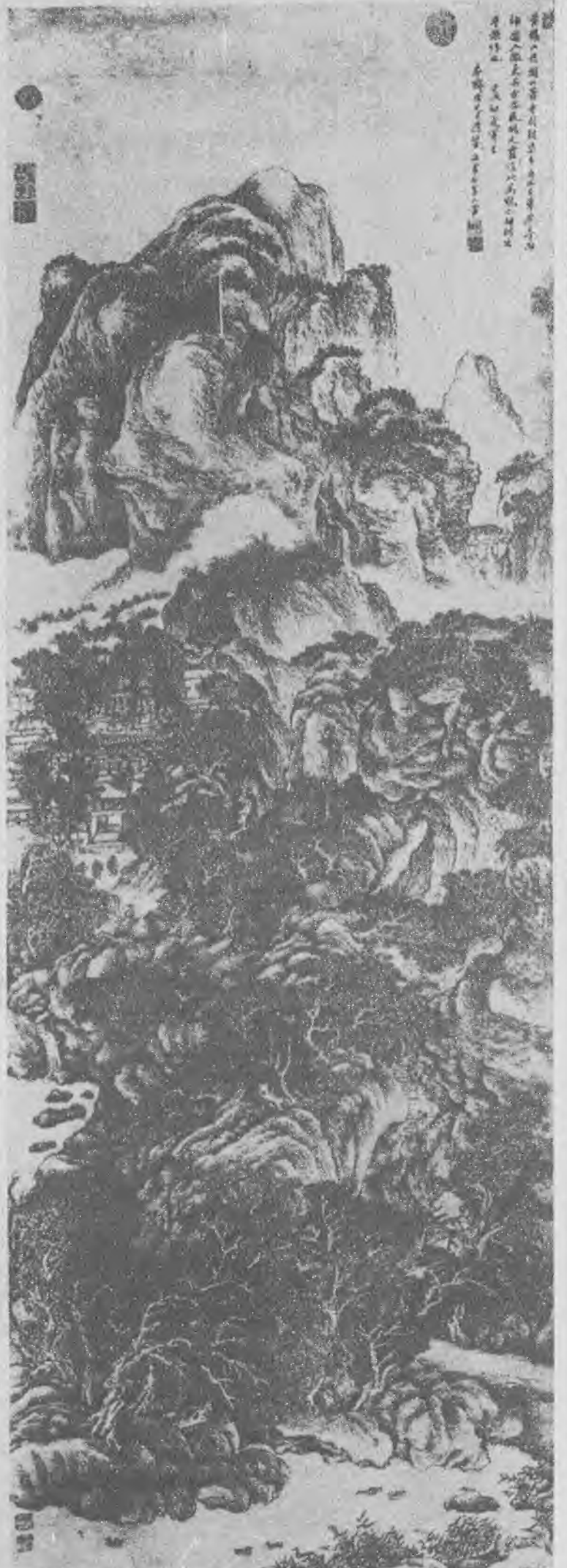
詞學大意續

紹興壽重石工父

結二句皆用廢字、句法同、蓋設為問答之詞也、古樂府在聲

歌發誰家筵上、嘹亮、別恨正悠悠、闌缸背帳月常樓、愁廢愁、愁廢愁、此願負荷葉杯詞也、凡九首、

清 王 暈 山 水 大 幅



一格、小詞、起于隋之宮中、唐人能傳其法、

不在詞、王灼碧雞漫志、分有聲有詞、有聲無詞、二者悉舉其名、唐時已不能得其聲、故所擬古樂府、但借題抒意、不能自製調也、至新樂府、則五七言詩而已、其采詩入樂、必有排調、有襯字者、始為詞體、至宋而傳其詞之法、不傳其詞詩之法、于是一行而為近詞、再衍而為慢詞、其自製曲、視唐時之變化為多、北宋時柳永所作、方

六言七言絕句、皆能歌、又有借聲之法、已不傳、未完
廠甸書畫廬日記續
秦 仲 文
旁梅花一束、水仙一頭、柳枝
貫魚一尾、上右方題百餘字、
「大吉山房寄售」有墨筆、有淺絳設

言市語、錯雜不倫、當時傳播者廣、取其聲耳、非盡取其詞也、周邦彥姜夔皆工倚聲、胥能製調、然後篇什雖存、知音難索、至元曲出而詞之宮譜亡矣、吾人所作、不過依據舊詞、攷其句法、依律以求其聲、未必與宮譜合也、詞必以兩宋為法、萬樹詞律所列各體、必取證于宋人、雖里巷之詞、悉錄之以備

秦 山 沒 字 碑



碑在秦山玉帝觀門外。古登封臺下也。高一丈五尺五寸。南北各寬三尺六寸。東西側各厚二尺四寸。色黃白堅瑩。非茲山所產。相傳秦皇無字碑。然始皇刻石。見于史記。二世詔即刻其上。不應復立此碑。史記封禪書云。上因東上泰山。泰山草木。葉未生。乃令人上石立之秦山巔上。遂東巡海上。四月還至秦高。上泰山封。而不言刻石。是漢石無文字之證也。姑無論為秦為漢。必係古代封識所立。金書王簡。當在其下。借歷朝無人發而視之耳

清 黃 溱 山 水

黃溱字正川。號山隱。方環山高弟。山水皆秀。得虞山法派。

黃溱
此景作



色、均為癸丑年作、按蒙泉生于乾隆丙寅、卒于嘉慶癸亥、年五十八歲、此冊乃先生四十七歲時作也、奚鐵生贈黃小松梅花立幅、「韻竹齋」紙本高四尺、寬一尺、千花萬蕊、老幹橫斜、真元人逸品也、下左邊題烟壑雲巖縹緲中、梅橫萬樹月行空、冷香苦沁詩人骨、合向花前着放翁、嘉慶己酉嘉平二日仿袁石翁畫、奉寄小松九兄有道之賞、蒙泉外史奚岡、此畫為余購得 何子貞橫披隸書、「土地祠黃某寄售」長四尺餘、冷金箋紙、字如碗口大、甚精、丁巳砥齋以二十元市去、何子祺行書立幅、「土地祠黃某寄售」未完

勞山北九水 丁慕韓君攝

七家印跋續

梁溪秦祖永輯

虛室生白、永貞則吉、吉金貞石室銘、大圻汪丈好金石富收藏、嘗稱一室、藏其生平所愛之金石、寶而玩之、與我有同嗜也、屬余銘其室、并治此印、秋庵易記、「天藻樓」灑雪先生、清溪望族、東海世家、富有五車、窮搜二酉、仰天渠之恩澤、敷藻彩以紛披、凡古今之史冊、無不眩目肆心、吞吐出沒於胸次也、今以天藻二字屬顏其樓、并治此印、余不憚生澀、強以報命、乞大雅政之、「太瘦生」昔李供奉之嘲工部也、有別來太瘦生之句、蓋太白天才橫逸、視少陵之造語驚人、品固殊也、余性嗜詩、而追琢過甚、攻苦成疾、夫杜公尚被嗤、我輩瘦生、固其宜也、小松并記、未完



北魏元昭墓誌銘蓋



魏書昭成子孫傳。常山王遵。昭成子壽鳩之子。太祖時封常山王。好酒。天賜四年。坐醉亂失禮於太原公主。賜死。子素。世祖初復爵。雅性方正。居官五十載。始終如一。時論賢之。薨諡曰康。子陪斤襲。坐事國除。志不曰遵而曰兜。不曰素而曰連。陪斤使持節征西大將軍定州刺史常山簡王。皆與史不合。

按傳昭小字阿倪。尚書張華。引兼殿中郎。高祖時為齊郡王蘭陵哀。而昭乃作宣縣。高祖怒曰。阿倪愚癡。誰引為郎。於是黜張白衣守尚書。昭遂停廢。世宗時。昭從弟暉。親寵用事。稍遷左丞。子忠執政。昭為黃門郎。又曲事之。忠專橫擅威。枉陷忠賢。多昭所指導。肅太后臨朝。為尚書河南尹。變而

很展。理務峻急。所在患之。尋出為雍州刺史。在任貪虐。大為人害。復入為尚書。昭事劉騰。進號征西將軍。卒贈尚書左僕射。納貨元又。所以贈禮優越。由斯以觀。昭乃貪惡無恥之夫。而誌述事稱揚。是非顛倒。誤甚至此。豈復知天下有羞耻事耶。所敘歷官多傳不載。其追贈使持節散騎常侍。車騎大將軍。儀同三司。冀州刺史。亦傳所無。其授北箱行台。云而奉帝敕。以翁忠果夙彰。威惠早著。屈翁為北箱大使。昭行禮誰長。已屬遠支。君以翁籍臣。亦所罕見。子忠傳。熙平元年春。御史中尉元延奏。自去歲正月十三日。世宗晏駕以後。八月一日。皇太后未親覽以前。諸有不由陪殿。而極度用命。或發門下詔書。或府中書宣勅。擅相拜授者。已經恩宥。免其叨竊之罪。既非時望。朝野所知。冒階而進。並請追奪。太后如奏。世宗之逝。昭位不過黃門郎。有何功績。乃封樂城縣公。食邑千五百戶。可謂冒進。坐是見奪。詔曰不宜。其父復爵子謚。或亦出於其時歟。出刺雍州。云由胡國珍之舉。胡國珍傳。肅太后以國珍年老。不欲令其在外。且欲示以方面之榮。竟不行。遷司徒公侍中如故。是國珍之不行。由於太后。非國珍讓昭明矣。與北箱行臺一事。諒皆出於杜撰。以資榮重。魏誌多虛飾。此尤誕妄之甚者。誌末列曾祖母祖母。而子應節儉知名。乃竟不及。若以文論。祇堪覆瓿。惟書法精勁。結體謹嚴。誌蓋雕刻奇麗。俱屬可珍。不得以人廢耳。昭固多財。宜有是佳製也。出土為通縣張文郡所得。扁額甚嚴。絕不一拓。州好之求。亦斷不予。故倣本極少。有石如此。不如無有。真可詫也。周祥詳跋。

古今畫人生日表 第一輯續

順德蔡守哲夫

- 王原祁八月十六日
- 蔡愷八月十九日
- 屈大均九月十四日
- 查士標九月初八日

- 趙孟頫九月初九日
- 陸惠(張春水室)八月十一日
- 張維屏九月三十日
- 清慈禧太后那拉氏十月初十日
- 陳獻章十月二十日
- 顧熾十一月初三日
- 文徵明十一月初六日

未完

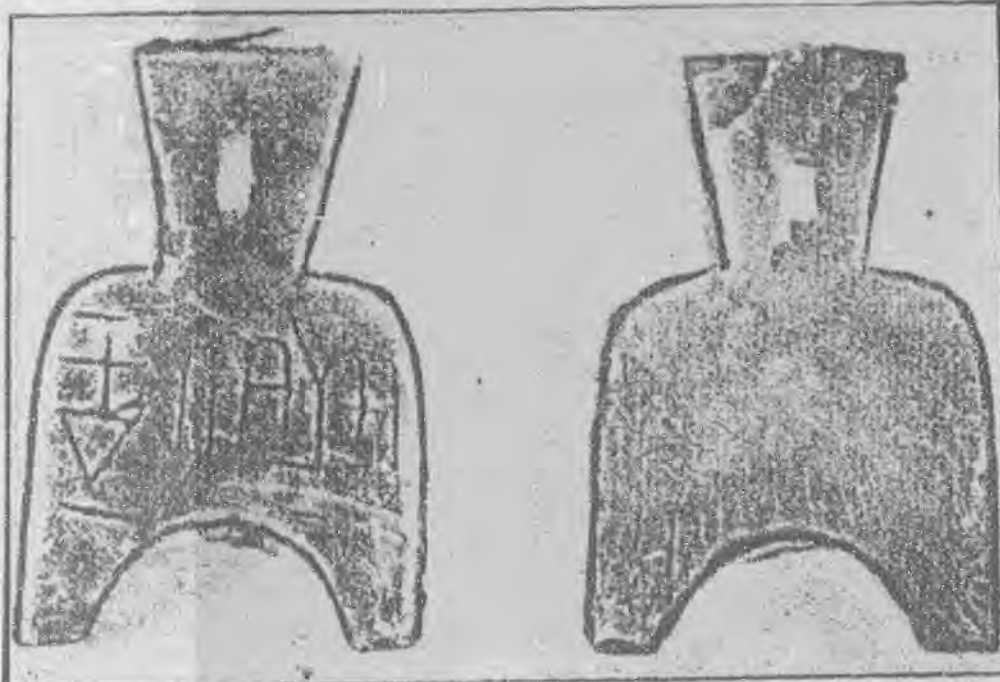
螿庵詩存續

揚陽曾習經剛父

露草光猶泣、霜兼氣已蒼、退潮明蟹窟、過雨理魚防、黃落知秋晚、

孤行惜志荒、故人今好在、舊學待商量、

虞化一金



化卽貨之者。虞化一金。言此貨可直一金也。或謂春秋虞國之物。然與其他列國布不類。且皆倒書。形製有類安邑布。疑卽有嬌氏之遺也。

年病霜降始種完) 植援聊屈竹、養豆信燃箕、着襪酬吾足、敦筇蹙客頤、逃名還自幸、無事草堂賢、久知耕也饒、誰信病非貧、去日殊可惜、臨風始欠伴、因循成

北魏元昭墓誌 一病遂成、懶種寒霜、遲麥種分、秋麥下種、今誌

漫叟、棲泊分流人、剛得卷菴草、持將寄所親、北斗虛何用、牽牛豈不靈、益
稂支潤歲、(今歲置閏)孟酒爵長星、(慧星見北斗柄逆行而西)結念自無始、沈
吟極窈冥、披衣臨象緯、併入鐵函經、(自拿小舟過河與梁次侯閒話)迷時師
渡我、悟時我自渡、投竿忽失笑、截斷曹溪句、次侯我故人、隔河斜對宇、耕作

銘誌墓昭元魏北
... (The main body of the epitaph text, which is highly dense and difficult to transcribe accurately due to its small size and vertical orientation. It appears to be a detailed record of a person's life and lineage.)

元 吳 鎮 墨 竹 卷 之 四



此竹之畫，乃畫竹中之極品也。其筆法之妙，不可言喻。其神韻之清，不可言喻。其氣韻之爽，不可言喻。其風骨之剛，不可言喻。其精神之健，不可言喻。其神采之奕，不可言喻。其神態之活，不可言喻。其神韻之清，不可言喻。其氣韻之爽，不可言喻。其風骨之剛，不可言喻。其精神之健，不可言喻。其神采之奕，不可言喻。其神態之活，不可言喻。

、曾為方夢園所藏、「文衡山劍浦春雲圖卷」紙本設色、高九寸餘、長二尺八寸、隸書署款、并題在圖左、此圖為朱升之出守延平作、山光雲氣、蕩漾欲流、氣息直逼唐宋、引首徐霖題循良屬望四字、後紙馮蘭呂構豐熙張琦呂元夫祝允

有優息、還往無迎拒、沿河東西岸、汲汲事斥鹵、耦耕成何心、遺民畧可數、「林贊老葉仲圃陳始仲林朗西溫毅夫次侯及余皆衡宇相望」往者無可說、來者難僂語、田家本色話、商畧到瓜芋、未足盡修久、亦頗極諧噱、閒暑未易得、炊煙淡容與、解維及潮流、平視日正吐、「題者壽民見山樓圖」紫陽晚歲求超悟、臨濟宗風只活埋、莫向亂書堆裡老、樓扉時為故山開、一題力軒峯醫隱圖一
逃名擇術計無餘、花竹斜街舊隱廬、聞道伯休堅自悔、年來蹤跡又田居、「題陳簡栖遺札」贖與孝標酬墮旨、已成子敬館人琴、此是盧全玉碑子、百回摩撫百傷心、未完

麓雲樓書畫記略

注 士 元 輯

紙本設色長三尺餘、闊一尺九寸、署款并題在左上、山巒樹石、均細筆皴染、畧敷淺色、意境精密、氣象宏深、與廬山高圖、同為肆力樵仿叔明之作



此名慶雲黃。大朵。卷瓣。深黃色。南沙詩曰。翠帷春露上新鵝。郁郁紛紛疊層羅。燈下非烟燒蠟短。天邊喜氣入眉多。戰酣深鹿金枝結。龍變中山寶鼎過。滿樹似車還似蓋。定能分瑞到秋禾。

明謝承舉徐霖唐寅崔銑史巽仲陳沂易舒詒呂夔穆孔暉維與詠漢循吏十六首、王欽佩兩漢循吏贊十八首、又杭淮段靈兩題、桐溪陳德大書籤、有還香室攷藏、新安巴氏秘笈之印、雪坪之印、師橋讀畫印記、適軒讀畫諸印、並經金蘭坡程氏尋樂齋、歸安陸存齋收藏、「文衡山山水卷」紙本設色、高七寸餘、長一丈一尺三寸餘、畫後餘紙長題、疎宕秀逸、不作平時本色、是中年肆意摹古之作、觀其題語、亦頗自矜

女青年畫家邵瑄飛女士小影



瑄飛名度。坑縣人。文學家邵伯綱先生之姪女也。天資明敏。能承家學。在中國畫學研究會。專精花卉。所衣密色綾半臂。上畫墨蘭。即其自作也。

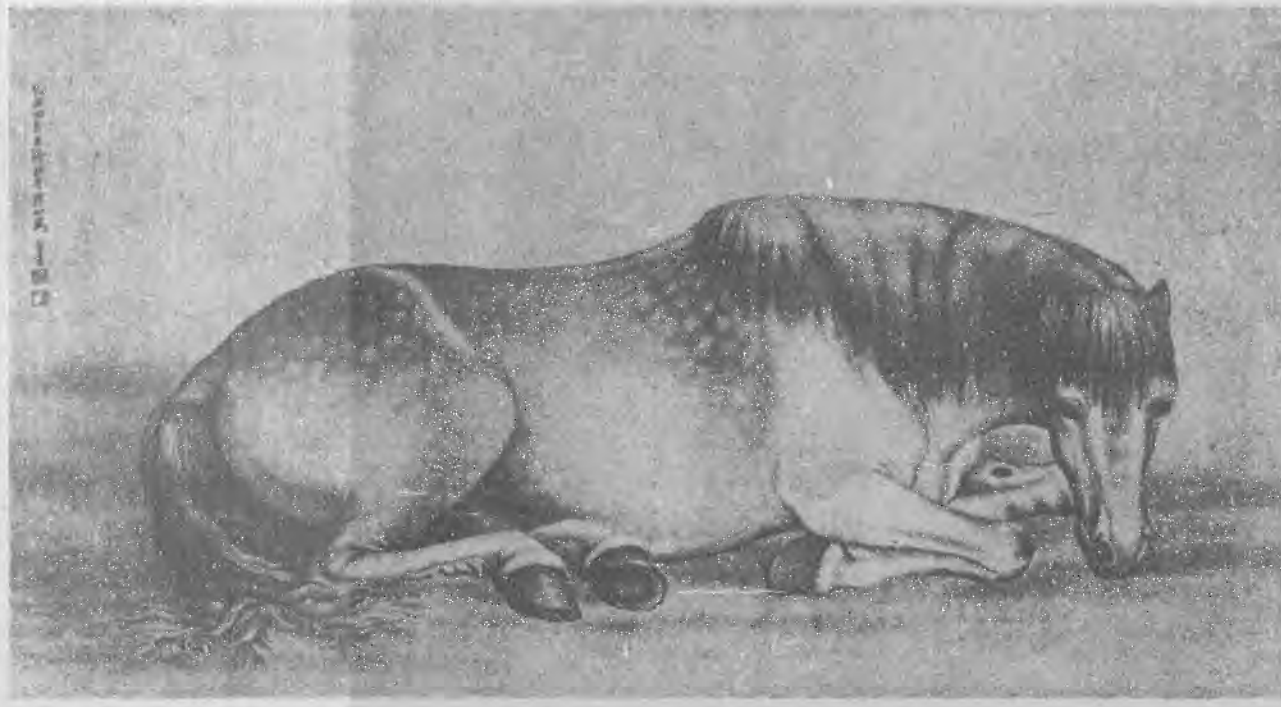
重、「文衡山石湖草堂圖軸」紙本墨筆、長四尺五寸餘、闊一尺餘、山勢蜿蜒、臨湖結屋、一人憑几觀書、有倏然自得之致、圖上自書長記、有湘舟心賞、玉峯貴謙心賞、楊氏寶藏諸印、「文衡山蕉石鳴琴圖軸」紙本墨筆、長二尺六寸餘、闊八寸餘、此圖係為善琴高友作、蕉石之側、一人席坐撫琴、意態靜適、非無聲詩、直有聲畫也、更以精楷琴賦、弁于圖上、徇知之筆、宜其精妙乃爾、「文衡山桃花

軸」紙本設色、長一尺六寸餘、闊一尺餘、無款、有朱文徵明聯珠印、用筆敷色、精研有致、勾寫之精、皆胎息宋本、有乾隆寶璽五方、「文衡山門鷄圖軸」紙本墨筆、長一尺七寸餘、闊九寸餘、馬兩鷄時立作鬥、奕奕如生、兼以點綴清幽、未完 伯

畫武進湯進武
析湯進武
覽湯進武
結湯進武
背不
視可
逸

仄其峯勢、恍而陰崖、坳不畫

可窺、鬱其林叢、如藏屋宇、山分兩麓、半寂半喧、崖馬



有隱、近阜下以承上、有尊卑相顧之情、遠山低以為高、有主家異形之象、「原評山頭山足、俯仰照顧有情、近峯遠峯、勿令形狀相犯、此章法要緊處、學者勿輕放過、一危巖削立、全倚遠岫為屏、巨嶺橫開、遠藉羣峯插笏、

一抹而山勢迢遙

、貴腹內陵阿之清

層轉、一峯而山

形萃肆、在嶺邊梅

樹色之縝紛、山

實、虛之以煙靄

、山虛、實之以

亭台、樹大勿作

高山、山淺莫為

懸瀑、瀑亂瀉者

源長、巖倒懸者

脚穩、麓拖沙而

勢匪、背隱樹而

境深、原曠交迴

、起空嵐而氣豁五

、雲巖聳聳、互

修阪而勢悠、數徑相通、或藏而或露、諸峯相望、或

斷而或連、山從斷處而雲氣生、山到交時而水口出、

前人論畫山之法、初下正面一筆為鼻準、結頂嶂蓋

、一筆為顛骨、

中間起伏、轉折

處為脈絡、固矣、

而初下一筆、亦

不必拘定何處、

可從正面而積累

至上、亦可從嶂



酒泉男章



拓跋氏遺物。篆文章草。以纖雅見奇。

酒泉漢晉郡。酒

泉男無考。龜鈕

高壯。與其他後

魏諸印略同。酒

泉亦魏郡。當係

清黃易為高西
堂翔刻反文印



蓋而層折至下、總以有脈絡為當、前人二遠之說曰、高遠

之勢突兀、深遠之意重疊、平遠之致沖融、又曰遠欲其高、

當以泉高之、遠

欲其深、當以雲

深之、遠欲其平

、當以煙平之、此

不易之論也、然

有高深平、而不

能遠者、其病在

筆墨太癡、未完

畫家
義舉

海陵凌宴

池、及其

夫人賀啓

南、書畫

作品、四

月十二日

曾在中山

公園展覽

、宴池天

資聰敏、

習畫雖祇

數年、而

氣格蒼厚

、啟南筆

墨秀雅、

小楷尤為

精湛、求

之晚近不

、可多得

、聞將携

赴南中、

捐作某學

校籌集基

金之用、

意至善也

、特誌之

、以示風

勸焉、

清孫承澤書孝經古本之五

其教不肅而成其政不嚴而治
 子曰昔者明王之以孝治天下也不教遺
 小國之臣而况於公侯伯子男乎故得萬
 國之權心以事其先王治國者不敢侮於鯨
 寡而况於士民乎故得百姓之權心以事
 其先君治家者不敢失於臣妾而况於妻
 子乎故得人之權心以事其親夫然故生
 則親安之祭則鬼享之是以天下和平災
 害不生禍亂不作故明王之以孝治天下
 如此詩云有覺德行四國順之

忽聞雷聲轟轟、則見西北亂山中、黑雲密布、直擁而上、轉瞬風雨大作、疾催車馬上小嶺、奔前莊、及至山巔、下望遍野綠苗、雨洗一新、大為農家一快、而忘己身盡沾濕矣、及至山下、入村進店、雨愈大、畧一整頓、則時已酉刻、只好住宿於此、是村名爛石山、飯後開窗、對南山讀雨田詩、其笑貌聲音、如在目前、每至佳句、則不禁拍案、幾不知有關山客旅之愁也、是日共行六十里、十六日寅刻出店、稍北登小嶺、見嵐光新霽、紅日初升、綠樹白沙、橫鋪大末、日漸高又過一嶺、則赤泥粘滑、未完

東行紀程續

至高阜處、仍可望見海邊、有布帆若隱若見、詢知為本地漁船、又行三十里、

安頓行李、隻身策馬赴海濱、立沙阜上、目窮千里、浪疊如山、海天盡處、如一縷青烟、橫拖萬里、時暮潮將至、一陣海風吹來、濤聲如吼、驚心動魄、壯哉壯哉、徘徊久之、不覺暮烟四起、冷雨霏霏、自顧海天孤客、興盡悲來、大有蜉蝣天地、蒼海一粟之想、余昔年渡長江、走太湖、過鄱陽、即以爲乘長風破萬里浪、今觀滄海、則知太湖鄱陽不過一杯水耳、十五日登車、天氣清和、行二三里

春雪開庭



退翁先生邸宅之一部。海棠花下文石。乃退翁游萬佛堂所得。石幢係金僧等覺墓幢。白石製。前鑄梵文。後爲塔記。房山天開村出土。以健釋載之而歸者。積雪相映。古趣盎然矣。記者識

行十餘里、看臥龍山、頭尾崢嶸、有若垂雲欲起之勢、才轉山隈北面

明北平行都指揮使司夜巡銅牌

北平古金之一



高今尺四寸二分。橫三寸五分。正面楷書令字。背面篆書北平行都指揮使司夜巡銅牌。又楷書肅字貳百玖拾玖號。按明史地理志。洪武元年八月。改元大都路爲北平府。八月置燕山都衛。八年十月。改都衛爲北平都指揮使司。永樂元年。建北京於順天府。稱爲行在。旋罷北平都指揮使。以所領直隸北京留守行後軍都督府。又百官志。西安行都指揮使司。洪武七年設於河州。八年增設山西福建。十五年復以北平都司爲北平行都指揮使司。永樂元年改爲大都都指揮使司。此曰北平行都使指揮司。是在洪武十五年後。永樂元年以前。都指揮使司都指揮使一人正二品。都指揮同知二人從二品。都指揮僉事四人正三品。其屬有經歷都事斷事吏目司獄倉庫草場大使等。行都指揮使司設官。與都指揮使司同。掌一方之軍政。率其衛所。以隸五軍都督府。而聽於兵部者也。明以都衛節制方面。職權甚重。故有夜巡兵士。各給以牌。以余所見靈山衛指揮使司。永昌衛指揮使司。並以肅字編號。與此正同。當係部頒之制。而非各都衛所任意自爲者也。 退翁致藏

京師地名對 (今北平) 續

蒙古巴哩克杏芬女史輯

統改今名、俗猶稱齊化門、) 烟夢舫 (廣寧門大街、教子胡同、趙氏寄園、吳殺人昔曾居此、齋名、) 月華門 (大內、) 大雲寺 (廣寧門內、即北魏尉使君寺、則天改今名、) 朝日壇 (朝陽門外東郊、遇甲丙等年、親詣行禮、餘每歲春、遣官致祭、) 風煙里 (京西海淀、明米萬鍾勺園、內有色空天諸景、今爲鄭親王園邸、) 日月壇 (注見上) 水月洞 (靜宜園裂帛湖光、) 金星山 (東陵西陵正南、大紅門外、) 冠霞閣 (京西暢春園、) 規月橋 (圓明圓廓然大公雙鶴齋西北)

余三妹雲芬極曾寄此、彭年記、) 朝陽門 (京城正東) 曰朝陽門、元爲齊化門、正



明倪元璐墨筆松石



倪鴻寶事略·已見藝林旬刊第十二期

天瓶齋書畫跋
雲間張照得天續
沈著

與粗很、妙麗之與茶弱、相似而正相反、中沈著外必妙麗、外粗很中必茶弱也、東坡云、端莊雜流麗、剛健含阿那、善狀妙迹、雍正戊申六月觀舊題因書、一跋黃山谷蠟梅詩真迹——蔡端明蘇玉局、草書殊少、惟海嶽特為真正入律、然每輕旭素、則

知未入旭素之室也、此一瓣香、以涪翁為正嫡、苦心斯道者、知不河漢余言、乾隆丁巳十月記、
「又」山谷集載此三絕、顧云王才元惠梅三種皆妙絕、戲答三首、不考諸集、不知百葉細梅句、不見此帖、亦不知臘前梅句也、又可知此卷前、尙有三詩、為人割去、其待秋名徵·杭縣人·清季畫家吳滄子也·山水蒼厚過其父·而荒率不逮也·又善畫梅·實畫自給·藏漢韻·顏所居曰抱錦樓·近年旅滬·聲價繼誌孫梅生而起矣

云前二首戲詠此花、後一首於張仲

謀家見此花者、非此三首、戲詠二首、集云金

蓓鎖春寒、腦人香未展

、雖無桃李

水 山 秋 待 吳



畫於吳郡... 卷前... 吳滄子... 待秋名徵... 杭縣人... 清季畫家... 山水蒼厚過其父... 而荒率不逮也... 又善畫梅... 實畫自給... 藏漢韻... 顏所居曰抱錦樓... 近年旅滬... 聲價繼誌孫梅生而起矣

張維周山水



維周名葆楨·江蘇泰縣人·專攻山水·筆墨雄秀·

顏、風味極不淺、體薰山麝臍

、色染薔薇露、披拂不滿襟、齋

時有暗香度、後一首不可考矣

、已未五月晦雨窗再記、一跋

松雪書右軍書」此書在吳興

平生書、固是第一、未完

頭

中舟藏墨錄續

宛平袁勵準

一面
隸書

三台
清

石三字、靜細可玩、一面鈐長

吉長方印款、墨身微斷、若未

殊者、然堅光射人、可愛之至

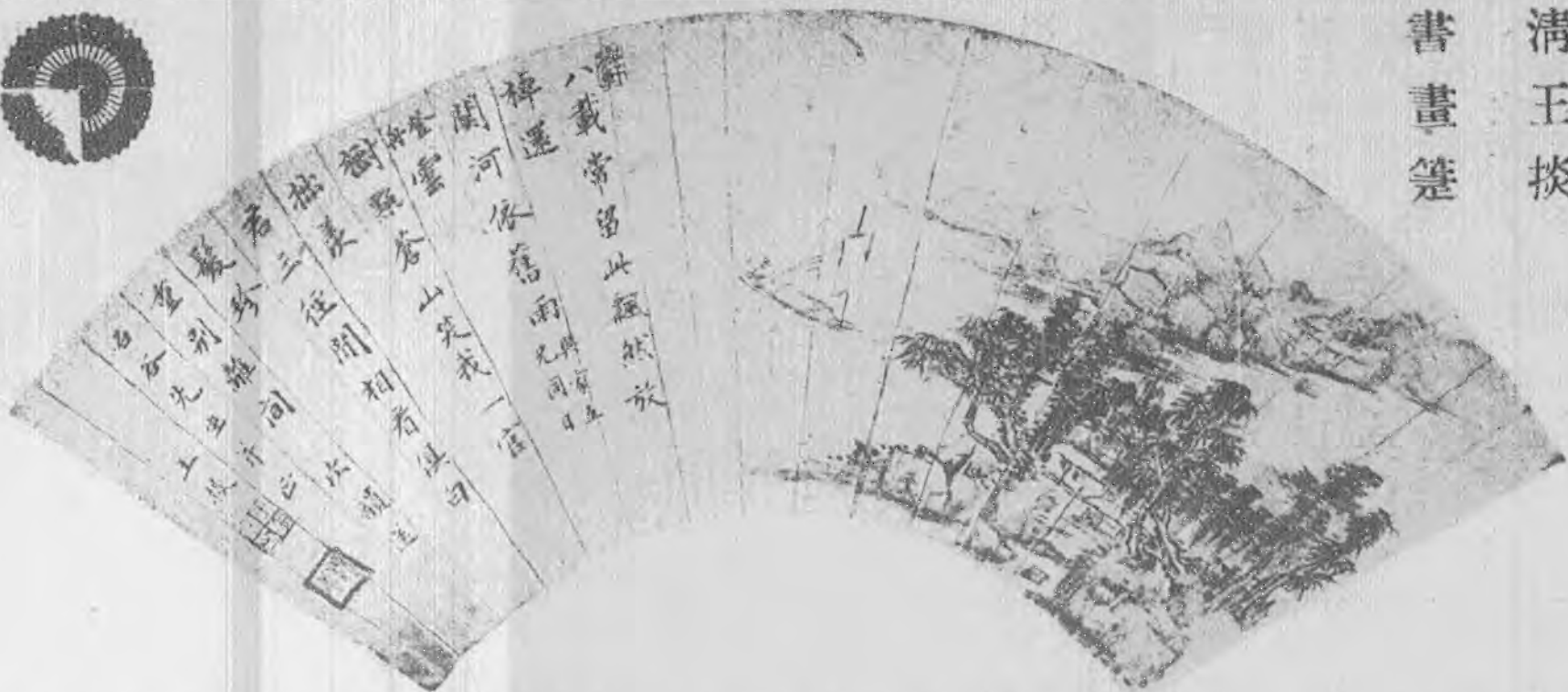
、立草 黃長吉墨、長一寸供

五分、廣七分、厚二分、重三



錢、橢圓式、一面隸書立草二字、
一面鈐長吉長方印款、廓輪四起、
中央砥平、一袂纏上方、兩面各結
一同心結、形式精而且小、墨光湛
湛、如小兒目睛、可與羅小華罔象
珠埒、真上乘也、立元靈氣 程
君房墨、長二寸八分弱、廣七分強
、厚三分強、重七錢九分、長方式
、一面楷書豫章徐宗濱贊、一面楷
書立元靈氣四字、下鈐幼博父方印
、側面君房士芳製款、上端萬歷庚
紫 戊、下端微磨、邊角
盤 略損、明陶望齡稱立
文 元靈氣者、房君所意
德 創也、法以漆液一參
比 桐之二、朱太史詩云
丘 託迹桐鄉與漆園、
尼 化人入火疇能燔、形
所 消質盡精魄分、真靈
製 乘氣常氤氳、序云瑩
談 然星燦、耿耿珠圓、
月 焰不四灼而輕煙如碧
色 天瀟影、可謂善狀矣
夫 人、立元靈氣 程君
手 房墨、長二寸二分強
植 也、廣六分、 未完

清王掞 書畫筴



王掞字藻
儒·一字
頤庵·太
倉人·康
熙進士·

官至文淵

閣大學士

·從容風

雅·不為

崖異·及

臨大事·

風節凜然

·因請建

儲忤旨·

應謫戍·

以老免行

·尋致仕

·不以畫

名而畫秀

逸如此·

家學淵源

·濡染之

功深耳·

詩亦有雅

正之音·

為石谷贈

行·宜其

不苟也·

東游日記續

紹興周肇祥

清 雕 瓷 觀 音 象

談月色供養

中奉毘盧遮那佛金銅像、高七丈、法相莊嚴、燄光作十
二佛像、其座蓮瓣雕刻、菩薩山河大地等狀、甚精細、
不知視我唐聖善寺、銀佛如何、然聖善大像、會昌已毀



、而此相獨完、誠東亞之偉觀也、寺多國寶、如密迹力士、金剛力士、銅燈籠
、石狛犬等、無不是千餘年物、賞覽不盡、寺西有閣、內懸銅鐘、亦天平年造
、重五萬餘觔、以索繫巨槌、紫而撞之、聲音洪亮、足以超拔九幽矣、參觀帝
室博物館、雖不宏壯、而精密有法、所陳物以法器書跡為勝、多各大寺所出、
或寄陳者、唐招提寺額、相傳孝謙天皇筆、極類初唐人書、般若寺額、相傳嵯
峨天皇筆、高古適麗、東邦帝王書第一、經卷甚多、有光明皇后書法華經、未完