

五示... 局七百六十六號

WELL

注音字母報

王璞題

第二百三十四期

中華民國十一年八月十五日

國語注音字母報 第一三十四期

本報宗旨

本報以統一語言，普及教育，促進文化，培養道德，矯正風俗：使年長失學或無力就學者習過注音字母的，讀本報可以輸入他的教育為宗旨。

本報發行及價目

本報每月一日十五日發行。全年大洋壹圓，半年大洋

注音字母報

天以角，零售大洋伍分，外埠每本加郵費半分，空  
函定報不覆，郵票代價須用半分。

本社地址

本報在東京宣武門外大街中間路西  
本報目錄

格長 論 說 故事 講 字 常 識  
言 詞 物 理 研 究 小 說



論說



南陽中區進化小學校開研究國語大會揚又城

先生的演說詞

國語這個東西！是國家最普通的語言，人人應

有的知識，至今已提倡十幾年了！我縣的新學界

亦極力贊成，力趨研究；但是板滯的一班人，只徒株

守一隅，全不知國語是甚麼身分，實在可惜！噯！

板滯的一班人，我們暫不必論，諸君呀！都是很熱

三

心的，不得不研究了！難道說，研究從那裏着手呢？

簡單說，就是說京話；我以為北京是我國文物會萃

的地方，所以京話極其普通，譬如：在街上遇見一

個外省的的朋友，我們用我們的方言對他講話，他必

不懂得，不但他不懂得你的話，他還容易誤會了你

的意思啦！我們若用京話對他講，即或他不能全懂

得，也要曉得十之八九，決不能將你的好意思當作

了。意思。照這樣說來，京話豈不是學國語的路程

也

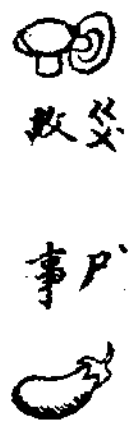
也

麼？況且國語中都認京話為標準音，我們會中去過  
北京的人不必說了，沒去過北京的人，也可用三寸  
不爛之舌慢慢去說。但是初說的時候，有些難以為  
情，以為說得不好，被人譏笑，以為這倒不必如此，  
凡人去學一樁事，必有一定的恒心，說的不怕人  
笑，聽的不必去笑人，假使你在研究，討論，應酬  
的時候，談了北京話，有人去笑你，你該說：『你要  
笑我，請你教我，你不教我，不必笑我。』我想這幾句

注音字母

話對答他，是項好的，要照這樣子行起來，不久就  
 會了。京話一會，口頭國語自然慢慢學會了，就說  
 腔調不大真，再與國音留聲機片一對照，就成了  
 個會國語的國民了，口頭國語一會，自自然然的紙  
 上國語也會了，就說不大對，用白話文法一對照，  
 也不致於有錯了。照這樣研究下去，不到半年工夫  
 我們在會的人，就很通達國語了，我們既然通達國  
 語，早晚上海南邊去留學，也不能受語言的困難了。

完名言公長尸 在父受父口可也其子其望 為其父出  
 上北邊去作事，也不能受語言的困難了；全國都用  
 國語談話，從今以後，決沒有因語言不通，感情不  
 能融洽的；決沒有因語言不通，團體不能堅固的；  
 照這樣看起來，學習國語是刻不容緩的。凡我在會  
 的會友們，從今以後，用些工夫，好好努力研究！



故事

西楚霸王

(續)

且說楊喜一枝人馬，將霸王攔住去路。霸王說：

音字母



我今人馬困乏，又跌入澤中，方才出來，力不能戰

門。你當初跟隨我數年，不如隨我渡江，再整軍馬，

賞你黃金，並封你為萬戶侯，共享富貴，豈不甚好？

何必逼人太甚！楊喜說：大王不納忠言，不惜賢士，

肆行無道，遂至如此；縱使過江，也恐不能成大事

。臣，念大王是舊主，也不敢無禮，只有勸大王投

降，同去見漢王；料漢王與大王同是起義之人，又

結為兄弟，必可望封為王位。霸王聞說：大怒！舉

合，霸王按下鎗，舉鞭直向楊喜當頭打來，楊喜急  
 將身一躲，左臂却早着了一下，打落下馬，霸王舉  
 鎗要刺，早有漢將楊武，王翳，呂馬通，呂馬勝，  
 等；一齊人馬來到，扶起楊喜上馬，退回後陣，眾  
 將一齊來敵霸王。霸王復與眾將交戰，後邊漢將英  
 布，彭越……等，也分頭圍繞上來，霸王見漢兵越  
 戰越多，來勢很是兇猛，故此不敢戀戰，即挽轉馬  
 四

霸王舉鼎

頭向城東走去。回看手下，只有二十八騎。自思此次

必不能脫險；又覺身體困乏，天色漸漸的黑了，路

少山多，樹木叢雜，手下人說：大王連日馳驅征殺

，未得飽食，不如乘此樹木叢雜之中，敵兵不敢前

進。臣等，與大王到前村，尋一民家，暫時休息，

到了天明，再尋路走，以免走錯了道路。霸王點頭

依允，遙見樹林中間，微露一點燈光，知是人家，

於是領了眾人，來到樹林邊一望，却不是人家，原

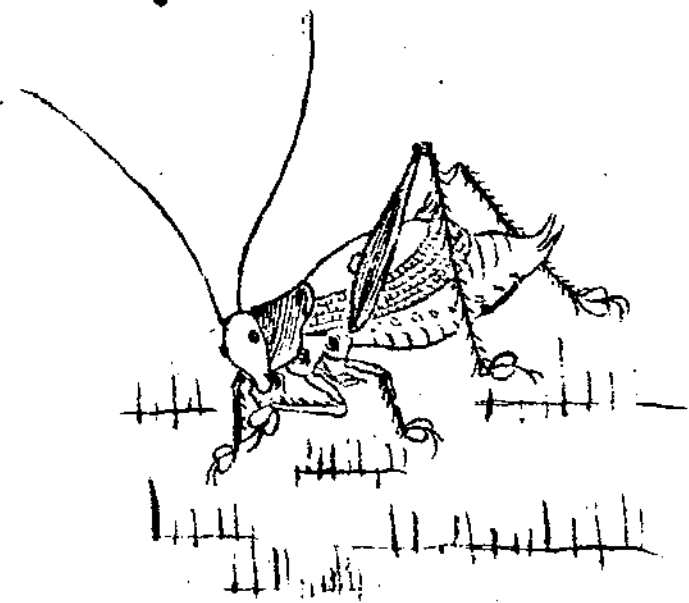
來是一座古院。眾人便到院中，請霸王下馬，暫時  
 安息。忽聽得潺潺的水聲，乃是一道清溪，遂牽馬  
 到溪前飲水。又叫一小卒，將寶劍在溪邊大石上去  
 磨，以備來日衝鋒殺敵之用。不料小卒力弱，舉不  
 起這寶劍，叫他磨是更不能了。霸王遂要過寶劍來，  
 自己去磨。不防霸王力大，竟將大石割去一邊，石  
 下泉水湧出，遂成了個泉穴。此處乃是興教院，  
 離烏江七十五里，到如今那裏有項王卓刀泉的古蹟。

霸王當時同眾人進院，兩廊尋問，並不見人，小卒  
 尋到後面，見有幾個上年歲的人，圍了火爐坐着。  
 小卒便問院中，因何不見一人？要知如何，下期再  
 說。

先講字

蝮

單蟲蝮蝮的蝮。蝮  
 有兩翅，下翅有  
 鏡，兩翅相磨即鳴。



# 蜻

# 蟬

紅色，青色。有青綠。

種類很多：有黃色。

近水邊飛尋小蟲。

水蟲，夏天生，在

蜻蜓的蜻。蜻蜓是

在夏秋間，在樹上鳴叫。

了；又名蚱蟬。生

秋蟬的蟬；俗名甜



# 蜻蜓

# 螳螂

花斑的，有黑色的，

俗名螞螂，

蜻蜓的翅。

螳螂的翅。螳螂是一

種草蟲，夏天生，遺

卵在樹枝上。鄉人多

採取，用油炸了喫。

其性兇殘，捕食小蟲。

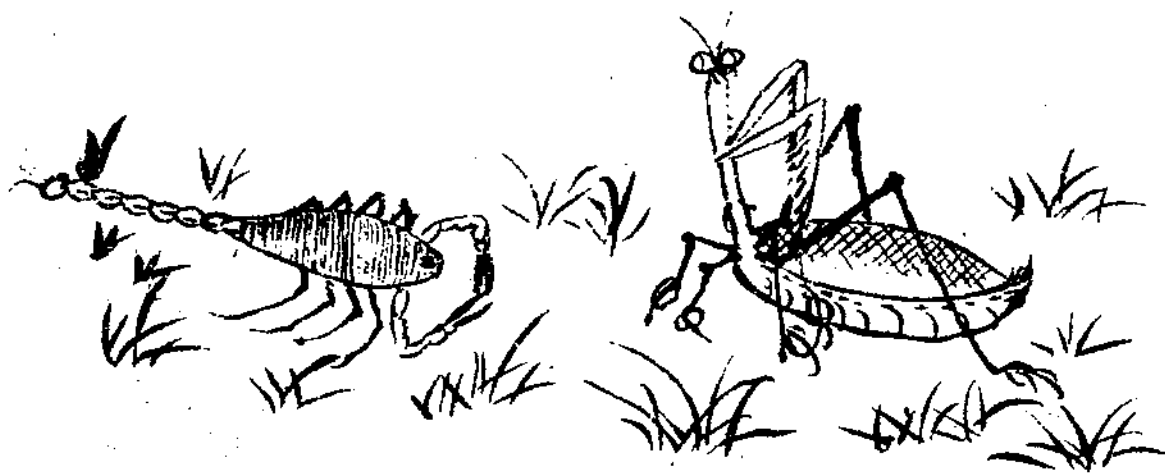


# 蠍 工丑

# 螂 光

俗名曰蝎子，故有蝎臂。  
 敢與人抗，故有蝎臂。  
 兜毒出尾，尾各尸壳光。  
 擋紳之說，上邊是螳螂。  
 的螂字。  
 在工丑，工丑，工丑。  
 蛇蠍的蠍。蠍又名護。  
 背蟲，無頭，有兩剪。  
 八足，一尾。尾是一。  
 是工丑的；尾頭有一。  
 鉤，人若被他鉤子刺。

七





着，疼的很厉害。晚  
 間出來尋小蟲喫，又  
 可入涼劑藥，治內熱，  
 最見功效。



常識

養豬的方法

世界上有三大養豬國：一為中國，一為美國，  
 一為德國，據上幾年的統計表，美國產豬的額數，

有四百餘萬頭。其餘各國，  
 七萬四千餘頭。其餘各國，  
 三百五十五萬三千頭；  
 三百五十九萬三千頭；  
 五百一十一萬一千頭；  
 一萬五千頭。惟有我國沒有調查確實，大約在一千  
 萬上下。因為各種肉裏頭，豬肉算是最為上品，  
 味既好，又能滋補體力，故此無論那一國，都講究

主... 身... 良

喂豬子。美國的凱蒂洛氏，常養豬二十餘年，因此  
至富，資財五百多兆，自稱為養豬大王。由此可見  
養豬的利息，真是不小！怎奈我國人民，對於這樣  
畜產，全不注意！不單只像凱蒂洛氏那養豬的沒有  
，就是隨意喂養幾頭的，也都是缺少經驗。有種種  
飼養，及管理治療諸法，全沒有切實講求，以致肉  
豬見少，肉價日高。若不趁早研究喂豬的方法，將  
來定價更有加昂貴的日子了。如今把這選種飼養，及

管理治療四項……

一、選種法。畜豬的目的，不外下列兩項：一、畜

母豬，望他生養牙豬。二、畜牙豬，望他越長越肥。

母豬的選法，頭要小，臉要短，頰要肥大，頸

要細長，前肢的間隔要寬，體軀要長要大，腿要肥，

乳頭要多。而且要是春季生產的。若第一次產出來

的豬仔，縱能恰合以上各種選法，也不宜畜為母豬

，因為母氣尚未充足，將來所生產的豬仔，斷乎不

能充分壯大。

牙猪的選法，頭不可太粗，頰不可太大，前額

要狹，鼻要短，耳要薄要寬，毛要細，眼睛要清亮

活潑，頸要與肩胛同大，胸膛背脊要寬廣，脚要短

小，腹不要着地，蹄要強硬，此種牙猪，要畜得八

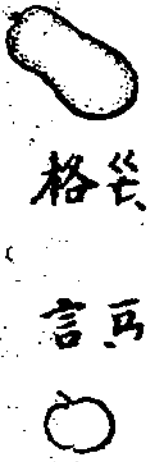
九個月，便可屠宰。此外還有一樣，要特別的注意

！看將來牙猪養成肉猪的時候，作何處置，比方佳

在人煙稠密，銷肉最多的地方，將來打算把他就地

先

分賣了，要揀選小形種喂養。若是住在鄉村僻境的  
 地方，銷售又不多，將來打算把他薰乾發賣了，就  
 要揀選大形種喂養。因為小形種的肉臙，易得肥壯  
 些。大形種的肉臙，薰出來好看些。這樣雖說不要  
 緊的，可是畜牧家應該知道的。  
 (未完)



格言

凡人病根，皆從傲字得來。若能先把傲字除去，眾  
 善自然生出。

主音字母

公武當視國如家，視國人如同胞。

喫一頓飯，當想想農人之苦；穿一件衣，當想想織

女之勞。能够這樣想，自然不敢暴殄天物。

財有限而用無窮，當量入為出。

人不能辱我，辱我的是我自己。

傷容易好，惡言語難消。

沒有膽子的人，雖有奇才，也不能有作為。

舍利取義，是道德之母。

父慈而後子孝；兄友而後弟恭。

購人之事別做；害人之事別生。

好議論人家的是非，是取怨之道。

野蠻種子，必生在污穢之家。

事之榮辱，不在金錢的多少。

物 × 理

海市蜃樓

中國有一種幻景，叫作海市。又名蜃樓。在崂山。

海市蜃樓

十一



陳文登縣山上，能够看見這種幻景。可也有一

時候，必須雨後初晴，有太陽的返光，才能看見。

是什麼樣的幻景呢？就是在半空中水氣之間，現出

樓閣，人馬，危塔，長橋，城壘：等等的景緻

據舊書上說：是海裏的大螺蚌，吐出氣來

幻成此景。這樣說法，實在荒唐，未免近於迷信

，其實有個道理，若把這個道理說明，也就不能當

作妖怪事看了。我今天把這個道理淺簡解說

，

請君看看照像匣子！

見後邊的失光玻璃，前邊

的物件，都能反照在後面的

玻璃上。並且前邊景緻是

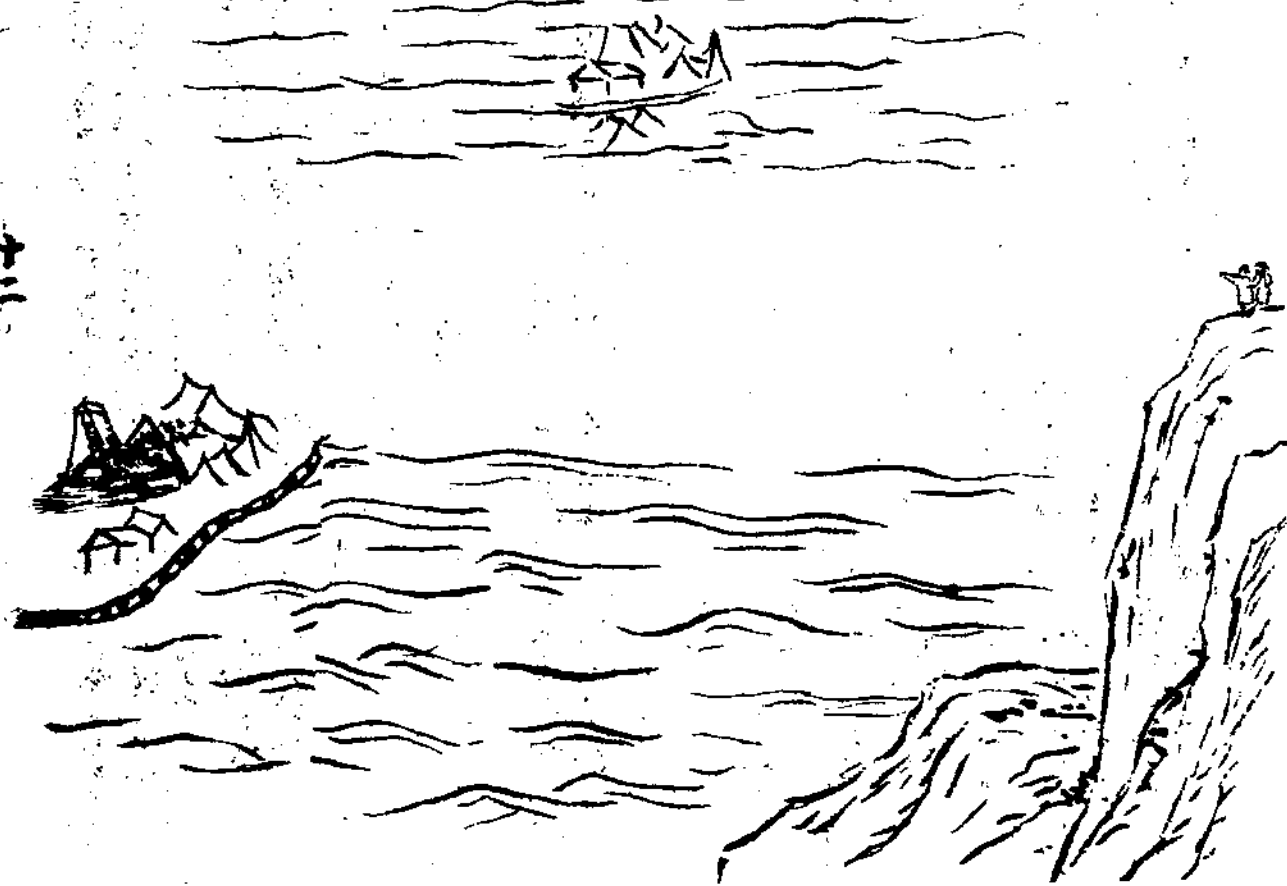
什麼顏色，後邊失光玻璃

上，也現出什麼顏色，這個

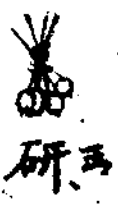
道理，是前邊的鏡子作用。

海市蜃樓，也是這個道理。

# 注音字母表



月為地球是圓的，海面水就如同是個凸鏡，遇着空  
 中有水氣的時候，就如同照像的鏡頭似的。將別處  
 的樓，閣，人，馬，危塔，長橋，城壘……等，  
 反映在空中，這就叫作海市蜃樓。說明此理，就沒  
 有什麼妖氣可言。



研究



國語修辭法述概

(續)

雲六

第二種是適當，適當的要素有三：第一語句須

生詞選擇，第二語義不可誤解，第三文法上不可有誤  
 受：三音備，才可免不適當的譏諷。第三種是精確  
 其中必要的條件

一 是會文出  
 一 是精確的語句

二 是會文出  
 二 是精確的章節

一 不用異辭同義的語句  
 二 不用同辭異義的語句  
 不用籠統語句

一 省略無謂的語句  
 二 避去冗漫的語句

生詞選擇

三不用顛倒的語句

第四種是明晰

或叫作明瞭

就是純粹穩當精

確會合的美點

三者備

文章自然明瞭了

細別起

來有兩個要點

一則形式要簡易

二則思想要近

理

第五種是勢力

一語句要簡潔

二詞態的

意義要明白

三音調要整飭

第六種是調和

語句的或強或弱

和內容很有

連帶的關係；如有感動讀者的與會，常在格律上用工夫，所謂調和，就是這個意思。

第七種是統一，這也是就文章的全體上說；簡

單些講，文章一部分的形式，無論如何流麗，思想

無論如何美備，若就全體上觀察，犯支離滅裂的毛

病，仍不能稱為完璧。所以文章之價值，全在前後

相稱，通體一律的組織。

試就文體的種別上言，據一般修辭學家的主張

分為簡潔體，蔓衍剛健體，優柔體，素樸體，綺巧體，乾燥

體，華麗體八種：簡潔體以語句簡約為主。我國作文

家所謂意味深長，意在言外，就是蔓衍體全在含

蓄，恰和簡潔體相反。他制勝之點，是在文詞的

活動流暢。但極其流弊，易蹈空泛，不過簡潔體如

不能入彀，也易犯不明瞭的流弊。剛健體是以語詞

文氣的雄壯為主。例如古時的英雄豪傑，要描寫得

入情透理，自然要用雄壯的筆墨達出來。其目的所

在昂，無非要使一種英爽之氣，如在目前罷了。優柔  
 體以纖弱為主，文章要表現一種溫文爾雅的態度，  
 不得不用此類體裁。若和剛健體比較，各有所長，  
 彼則全在崇美，此則全在優美，二者全不可偏廢的。  
 素樸體是按照自然的事物，用單純的組織法描寫出  
 來，使文章不見人工的斧斲痕跡，我國文家所謂輕  
 描淡寫出之的就是。綺巧體和素樸體又相反，就是  
 把單純的組織，化為複雜的組織，以表出思想的奇



注事守丑素

頸，極其流弊，陷於不自然，流於無秩序。但事物

也有須經文家的琢磨佈置而益顯的。例如古時無聲

無臭的一邱一壑，經了歐陽修……等借筆頭點綴一

回，那就流芳千古了。乾燥體是不用詞態來修飾的

文章，如國家規定法令，科學家說明學理，祇須求

其容易理解已足，無謂的字面，可以一概不用。華

麗體又和乾燥體相反，比較起來，乾燥體易流於無

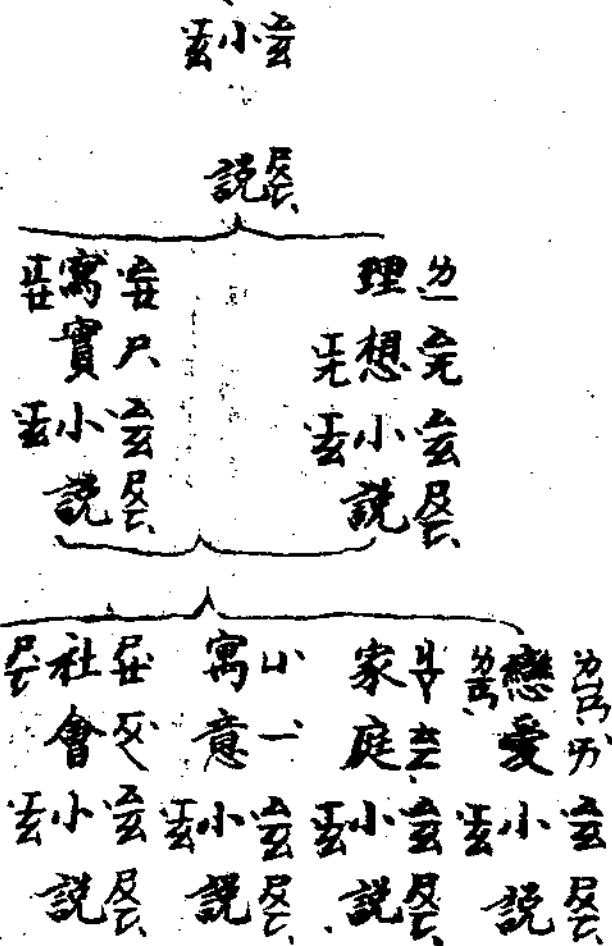
味而使讀者厭倦。華麗體好像傅粉女郎，雖芳芬四

一、多一易見到真面目。但二者各有目的。要在看應

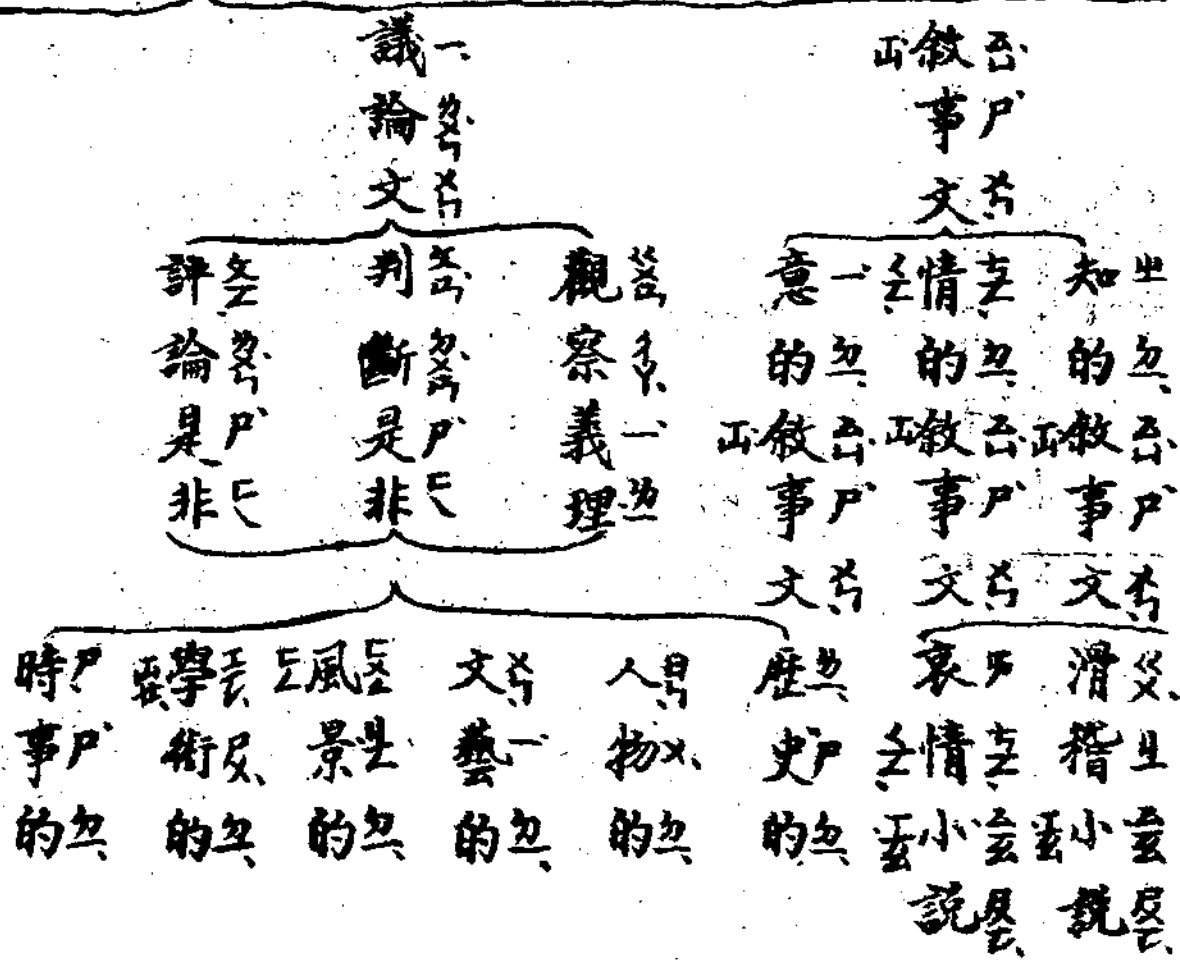
用的地位怎樣。才可斷定他的適當不適當。

再從文章的種類說，各家分類也不盡相同。然

受大體上觀。可分為下列種種：



文章之種類



紀  
事  
文

說  
明  
文

人  
間  
的  
紀  
事

自  
然  
的  
紀  
事

進  
行  
的  
說  
明  
文

彙  
類  
的  
說  
明  
文

比  
較  
的  
說  
明  
文

演  
繹  
的  
說  
明  
文

歸  
納  
的  
說  
明  
文



小玄

說

大除

工夕

(續)

詩尸

劇山

雜體  
故事

假作物語

純正敘事

曲山  
滑稽劇

悲壯劇

感情的抒情詩

哲學的抒情詩

國家的抒情詩

再說鄧薇過了三回信去，也沒回音。他和那男

爵的夫人，意氣不合，宛如仇敵……有一天皇后陞

下，出去遊山打獵，恰好皇后陛下，命臣和董男爵

夫人同伴……臣不敢辭退，十分困難……那一天宋

伯爵夫人，生日作壽，臣過去祝壽，席上談起打獵

的事……他誤解了臣的心，怨恨臣了不得。

且慢且慢，我保你可以照舊的親愛。

伯爵夫人在那裡？

目音字再辨

鄧薇指道：那邊左面，坐在三個黑面人旁邊的

，身穿道士服裝，就是夫人。現在面具沒帶着，請

您費心盡力的，把這件事給圓成了罷！

吉兒聽完，忙走寫去，行至伯爵夫人旁邊，你

夫人坐在那裡，紅着臉。吉兒細看夫人，心中暗想

？羅家花姐。比他還好哩！就叫道：夫人！……

夫人只自低着头，紅着臉，不作聲。吉兒又道

夫人！當真和你講話，又要怎樣了？  
(未完)

附 錄

注 音 字 母 草 書

(續)

ㄣ ㄨ ㄛ ㄜ ㄝ ㄞ ㄟ ㄠ ㄡ ㄢ ㄣ ㄤ

ㄨ ㄣ ㄤ ㄨ ㄣ ㄤ (ㄨ ㄣ) ㄖ ㄛ ㄝ ㄞ

ㄟ ㄠ ㄡ ㄢ ㄣ ㄤ ㄨ ㄣ ㄤ

ㄨ ㄣ ㄤ

(3) (用鉛筆石筆或毛筆鋼筆等)

ㄣ ㄨ ㄛ ㄜ ㄝ ㄞ ㄟ ㄠ ㄡ ㄢ ㄣ ㄤ

ㄣ



你 們 心 平 氣 和

你 們 心 平 氣 和 你 們 心 平 氣 和

老 麻 雀 請 你 告 訴 我

你 們 心 平 氣 和 你 們 心 平 氣 和

你 們 心 平 氣 和 你 們 心 平 氣 和

你 們 心 平 氣 和 你 們 心 平 氣 和

你 們 心 平 氣 和 你 們 心 平 氣 和

你 們 心 平 氣 和 你 們 心 平 氣 和

你 們 心 平 氣 和 你 們 心 平 氣 和