

臺灣半月記

臺灣半月游記序

己巳九月余將有扶桑之行就江君翊雲詢彼邦風土及名山勝槩適君亦有事於臺灣期相待於兵庫洛京間爲紅葉之狩旣而余至江戶聞君已游別府溫泉耶馬深溪挂帆西邁矣仲冬始屆余歸北平君亦行裝甫卸持短冊訪余曰此臺灣半月游記也盍爲我序焉余受而讀之則詞簡意賅采風之外述兼游迹於日本三十年來政教之謀新工商之振發規模鴻偉略見一斑且余觀嘉南大圳之經營糖業木材之會社樟腦鳳梨之饒富則爲之矍然以驚拜鄭延平忠節之祠弔寧靖王五妃之墓誦櫟社遺民之詩則爲之愜然以悲游化蕃之村社聆夷女之杵歌步十丈之

繩橋咏洪荒之神木則爲之逌然目想而神游至於登赤嵌樓而恍荷蘭人爭戰之烈過嘉義郡而褒柴大紀圍城之功更爲之唏噓而歎慕若夫阿里山之雄高日月潭之清迥憑涵碧樓以嘯詠搴瑤華草之芳妍正復逸興遄飛恨不得追陪筇屐從公一賞其幽勝也夫臺灣孤懸海外自古不通中國自隋大業中虎賁陳棱始至澎湖明宣德太監王三寶曾因風飄至采藥草以歸是爲華人入島之始其後琉球日本荷蘭更迭雄長與海盜相馳逐嗣爲鄭氏所踞立國者二十二年始隸版圖然朱一貴林爽文倡亂於前陳光愛陳周全蔡牽叛擾於後百餘年間迄無寧晷觀藍鼎元趙翼徐家幹郁永河諸人所記載可知榛狉之俗未馴潢池之弄時作

兼以風濤險惡瘴海銑山至者咸視爲畏途文教旣無所設施游覽復難以窮勝迄今時事遷移主客易位欲話臺嶠故實者亦徒披圖以抒憤望洋而興嗟耳今君閱時不及浹旬周迴殆及萬里國政則攬其綱要風物則歷其幽奇探索彼已之情衡校今昔之異知君含悽茹憤蘊於言詞之外者豈是藐藐所能罄哉余之歸也歷馬關渡釜山抵漢城經平壤春颿之樓檻依然昌德之宮垣無恙愧乏述征之賦聊摠懷舊之情然參尋故蹟搜證遺聞玉斧誰揮金甌遂缺天心何醉風景不殊其弔古傷今橫胸梗臆者宜與君同茲幽惋矣小寒日傳增湘序

余於今歲十月受華洋義賑救災總會之託遄赴臺灣募集捐款以拯西  
北災黎臺灣昔隸吾國版圖近狀若何國人或欲知其梗概旅臺半月於  
臺灣特殊之制度重要之事業以迄山川風土略有記載歸國以後稍加  
點竄刊爲小冊閱者得勿哂其陋耶民國十八年十二月江庸識於北平

臺灣半月記

長汀江

庸撰



民國十八年十一月十三日午后二時舟抵基隆登岸乘二時二十分車  
赴臺北寓鐵道旅館四時訪蔡君法平蔡君於民國三年曾捐鉅資建  
京師第一監獄女監慷慨士也商榷華洋義賑會募捐事留飯談至九  
時復邀往北投浴於八勝園北投距市約二十里以溫泉名園據小山  
房櫺修潔林木深蔚惜深夜不獲一觀山景耳臺灣面積二千三百二  
十二方里島形橢圓南北長七百餘里東西最廣不過二百八十餘里  
山最多幾占總面積三分之二二山之高者恒逾海拔一萬尺最高者爲

新高山高至一萬三千零三十五尺故日人昔呼之爲高山國也人口約四百二十五萬內日人約二十萬外僑約四五萬餘皆本島人地跨熱帶適於種植稻蔗及樟腦之富寰宇無比日人竭三十年經營之力現在歲入達一億二千餘萬如此山河一戰而棄可歎也臺北道中感賦一律

基隆至臺北道中

海色嵐光翠作圍夕陽明滅雨霏微四時天總留芳草十月涼初上袷衣風土尙同鄉里近

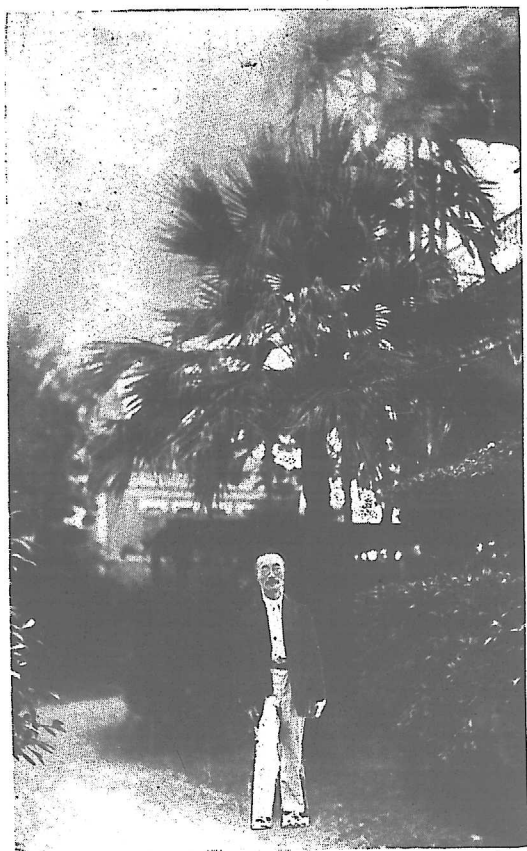
本島人多吾鄉漳泉人徙居  
語言及衣食住與昔無殊

河山猶是主人非新

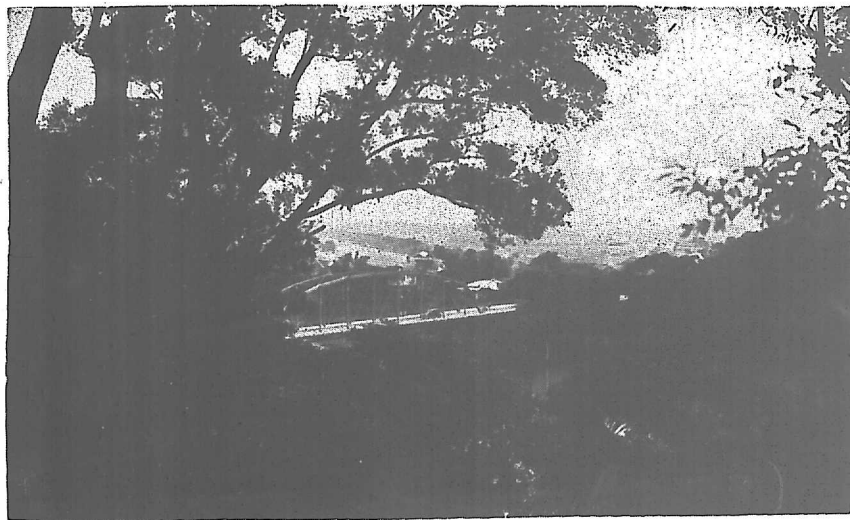
巢未必棲香穩正倚簾櫳待燕歸

臺北鐵路飯店





外 郊 北 臺



十四日晨法平來寓偕訪林君熊徵辜君顯榮許君丙三君皆臺灣鉅紳  
辜君於民國十五年識於北平其婿陳棧治余門人也林許二君則在  
上海浼林君松壽介紹者訪林君時適值許君在座代爲斟酌視察日  
程十二時回寓二時散步市內林君熊徵之弟熊祥來訪不值四時答  
拜林君遂邀往網溪山莊觀菊乘摩托車至淡水河畔渡河復步行里  
許始達主人楊仲佐字嘯霞好藝菊畦中植菊凡四百餘種花方盛開  
徘徊於夕陽榕陰之下攝影而還六時半赴法平之招同座林君熊徵  
熊祥昆仲辜君顯榮許君丙蔡君彬淮

蔡君亦曾由林君  
松壽致書介紹

及中華總會

主席林君揚川今夕之譙蔡君卽爲介紹林君於余以便商洽募捐事

也十時半方散

四

十五日晨九時許君來寓偕往總督府訪問總務長官人見次郎內務局長石黑英彥警務局長石井保殖產局長百濟文輔文教局長杉木良及涉外事主任森新一石塚總督已於昨日赴東京不及見也臺灣行政以總督府爲中樞總督府置臺北官制屢更現屬軍民分治總督執掌全島政權輔以總務長官設內務文教財務殖產警務五局分司行政設總督府評議會徵求民意評議會會員二十五人臺灣人僅林君熊徵辜君顯榮顏君國年三人而已地方行政分臺北新竹臺中臺南高雄五洲臺東花蓮澎湖三廳下爲郡市郡之下爲街莊司法則設

有高等法院地方法院地方法院制度與我國現制相同分單獨部合  
議部單獨部卽我地方法院之簡易庭也高等法院分覆審部及上告  
部覆審部管轄對於地方法院合議部之控訴並不屬於高等法院上  
告部權限之上告案件上告部管轄覆審部之上告及特別權限如關  
於皇室內亂外患國交匪徒刑罰令等犯罪之第一審案件臺灣現不  
適用日本憲法法院直轄於臺灣總督法官尙未得憲法上之保障然  
三十年來行政官軍人從無干涉司法之事法官地位之尊嚴事實上  
亦與日本內地無以異也十二時回寓二時許君復來寓同往高等法  
院訪院長後藤和純二檢察長竹內左太郎地方法院訪院長金子保

次郎檢察長上內恒三郎並參觀法庭法庭置譯員凡臺灣人訴訟兩造與法官問答均由譯轉述臺灣民刑事仍適用日本法律惟關於親族承繼按臺灣慣習處斷耳三時參觀專賣局專賣爲鴉片食鹽樟腦菸酒五種五種之中以樟腦爲出口大宗餘不過供給本島之需用而已臺灣所產樟腦占世界需要額之大半從前樟腦僅供製藥及防蟲之用世界需要總額約五百萬斤耳近來歐美 Celluloid 工業異常發達樟腦之需要增至一千二百萬斤故樟腦之專賣實臺灣政府富源之一但德國近已發明人造樟腦苟猛進不已臺灣樟腦將來之銷路如何未可知也至於鴉片皆由印度等處輸入在日人領臺時臺

人之吸食鴉片者二十三萬餘人以後逐年減少現只二萬六千餘人於重徵之中寓嚴禁之意不二十年臺人之吸食鴉片者將絕迹矣五時赴中華總會茶話會商募捐事六時半林君熊徵招飲蓬萊閣顏君國年同座顏君家基隆以礦業雄於臺灣殷殷囑歸過基隆時一聚

十六日晨八時偕許君及總督府招待員參觀蓬萊太平兩公學校臺灣所謂公學校卽小學校凡臺灣人子弟通日語者入小學校與日人同學不通日語者男子入太平公學校女子入蓬萊公學校公學校所用教科書皆臺灣總督府特爲編訂在講堂取修身教科書一觀其於忠君愛國之旨丁寧反覆言之與日本內地小學所用者不盡同也臺灣



不厲行義務教育兒童之屆學齡而不入小學校或公學校者並不強迫此亦與日本內地不同九時半參觀高等女學校該校爲臺灣女子最高學校且兼有師範學校性質蓋臺灣女子自高等女學校畢業後除往日本內地留學外無可升學臺灣又無女子師範學校惟高等女學校內附設演習講習兩科以養成女教員耳十一時參觀第二師範學校該校本爲臺灣人而設近年日本人亦多肄業者惟日本人入該校須習臺灣語蓋該校之旨以養成公學校之教員爲主也此四校皆專爲臺灣人而設者臺北尙有各專門學校及大學其規制當與日本內地同無暇往觀十二時回寓二時偕招待員赴臺灣博物館臺灣島

類爲世界所無者五十七種獸類爲世界所無者二十八種陳列字畫  
書籍物品之有關於臺灣歷史者甚夥見生蕃所製之珠衣一襲極爲  
燦爛書云島夷卉服厥筐織貝洵不誣也

博物院管理員謂世界蠻族  
惟臺灣生蕃中一種有此服

節

四時復訪文敎局長杉木君登總督府六層塔此爲臺北市最高之  
建築環眺臺北全市樓閣參差樹陰山翠映帶斜陽心目爲之一爽六  
時享君顯榮招飲十時回寓作家書

十七日晨八時偕許君及總督府招待員往盲啞學校觀運動會校長木  
村謹吾毀家創辦此校獨力經營二十餘年至不能支撐臺北市方補  
助之其人畢生精力盡瘁於此瞻其丰采肅然起敬十時更赴臺灣青

年會運動會遇臺北州知事片山三郎早稻田校友也明日當往拜訪之今日本擬赴角板山觀蕃社以昨日文教局長杉木君堅約參觀盲啞學校及青年團運動會遂不果往可惜也十二時許君招飲草山巴旅館草山亦臺北附近溫泉著名之地距市二三十里摩托車半小時可達山不甚高草樹蒙密溪邊籬角時見雜花紅紫交錯至貴賓館小坐散步山中尋溫泉源頭酒闌爲諸妓書扇六時人見總務長官招飲官邸同座各局長高等法院長高等檢察官長及林辜許三君九時回寓法平來談

十八日晨九時赴臺灣銀行十時偕許君訪臺北州知事片山三郎臺灣

銀行理事久宗董及林君栢壽十二時回寓二時訪交通總長白勢黎吉謝其贈通行全島特別免票也池田院長贈歷年判例及公報夜十時乘特別快車赴高雄辜君顯榮許君丙蔡君法平林君揚川等均來送行總督府派謠譯官松飛次郎隨行並電告各地方官憲沿途照料臺北至高雄爲臺灣縱貫鐵路長二百九十餘英里

十九日晨八時半抵高雄易車赴鳳山參觀鳳梨工場鳳梨我國呼爲波羅密爲臺灣之代表的果實全島栽植其主產地爲臺中州最近鳳山郡收量最多輸出額一億七千六十餘萬斤亞於稻米及沙糖價額在一千三百四十九萬以上實臺灣重要之輸出品也路經曹公祠入祠

尋碑不得僅知曹公名瑾爲鳳山人開渠以興水利鳳山人感之立祠以祀今猶稱爲曹公圳也十時半赴屏東參觀製糖會社臺灣製糖會社凡十有餘所資本平均一會社在三千萬元以上故數百萬資本之會社已逐漸合併全島產糖總額多至九億六千六百七十五萬斤供過於求近年糖業股票價暴落臺灣及日本金融界均受極大影響游覽農市試驗場屏東公園午飯觀山亭二時返高雄原名打狗爲南部臺灣之惟一要港東南鄰接鳳山郡西南一帶瀕海市居高雄灣腹外爲小川蜿蜒沿百餘丈之沙嘴與大海隔絕東面一望平原爲曹公圳之灌溉地域土地肥沃農產豐富州市各派員迎迓同赴壽山遊

覽壽山高聳西部海岸新闢遊覽道路乘摩托車巡覽全山約歷一小  
時崖石嵯峨海潮澎湃山中熱帶植物濃葱馥郁詭色殊狀尤可愛者  
爲瑤華草其形或斜長或橢圓或纖若柳葉或團如瓢實其色或深黃  
或淺白或赤如珊瑚或碧若翡翠雜植成畦嬌艷奪目山中高低茅舍  
槿竹爲籬木瓜甘蔗香蕉之屬觸目皆是溪女浣衣白足著屐村農收  
稻夕陽在山猶似初夏晚秋景色遙憶薊門此日爐火溫馨雪花如掌  
矣下山抵壽山水浴場上倚絕壁下臨大海爲夏日游泳勝地四時  
半赴臺南州署派員來迂寓東屋飯後市內散步

二十日晨八時半參觀商品陳列所九時謁孔廟廟爲鄭成功之子經所

建鄭氏之霸業既絕而廟亦遂廢後清代巡道周昌等就舊址改營爲臺南府學日人領臺後復改爲孔廟建大成殿祀孔子兩側祀先賢十二人東西兩廡祀先賢七十二人先儒六十九人每歲春秋二季行釋奠之禮其祭器樂器甚備尙是鄭氏時舊物謁鄭延平王祠當清同治二年臺人追慕延平之偉業孤忠官民合請於朝就舊有小祠拓地改建故廟貌極爲壯麗殿九楹中塑王像左右配祀甘輝張萬禮二將軍東西廡附祀部將百十四人左祀鄭克臧及其夫人陳氏爲監國祠沈文肅公有聯云夫死婦必死君亡明乃亡右祀寧靖郡王及其五妃爲寧靖郡王祠寧靖郡王名術桂爲明宣宗九世孫康熙二十二年清水

師提督施琅大舉攻臺鄭克塽降時王知大事既去對五妃訣別五妃  
誓與王俱死王自頸刎五妃同縊於中堂五妃袁氏王氏秀姑梅姐荷姐  
今南門之外五妃之墓猶存

謁鄭延平祠

絕島孤臣百戰身天亡明社志難伸一言堪爲英靈告今日中原屬漢  
人

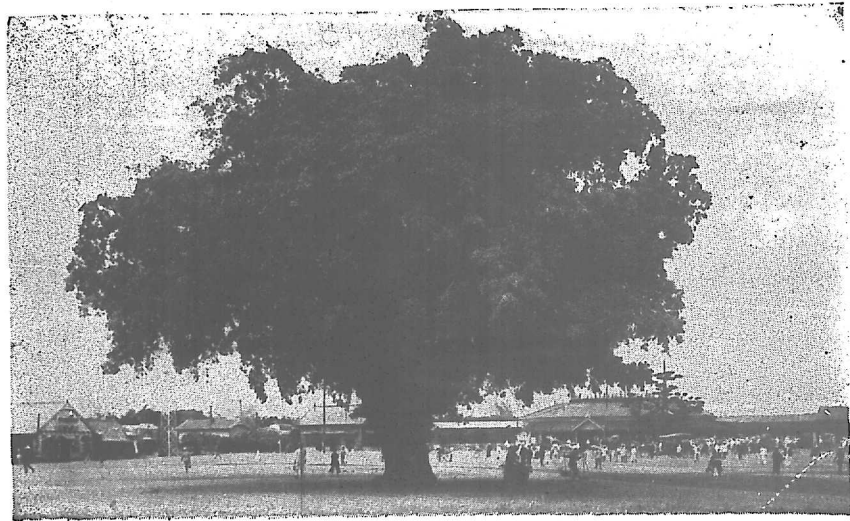
弔寧靖郡王五妃

酬恩顆顆同心結殉國枝枝並蒂蓮項王本紀分明在不見虞姬死帳  
前

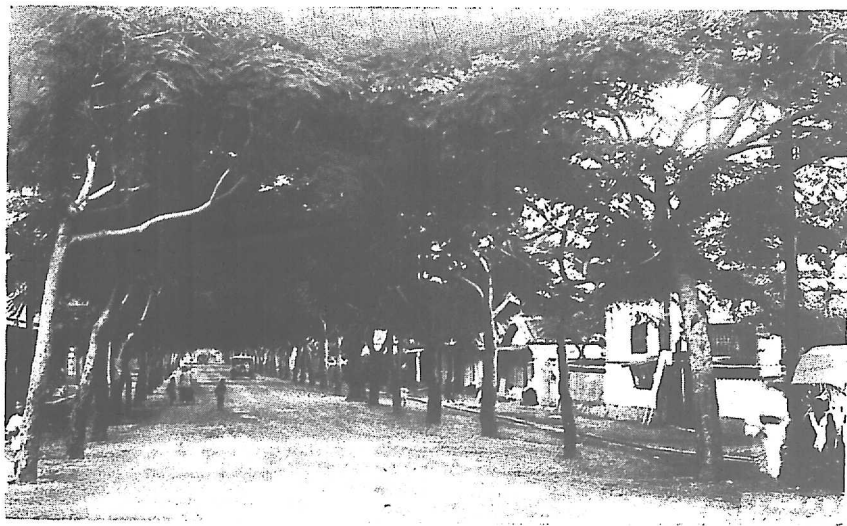


謁關廟廟爲明永曆十五年鄭延平所建延平慕侯之壯烈立廟祀之  
侯像雕刻極精參觀赤嵌城址城爲荷蘭人所築鄭延平征臺荷蘭人  
曾死守此城逾七月乃請和今城已圯惟餘城堞一角屹立於頽垣蔓  
草之間赤嵌樓亦傳爲荷蘭人建築然其結構純類吾華畫棟雕欄極  
輪奐之美背山臨海正與赤嵌城對峙臺灣全島所遺留足以代表舊  
時偉大之建築惟此一樓而已十一時回寓十二時半赴番子田易摩  
托車至嘉南大圳圳臺灣土語卽渠也烏山頭出張所主任來迓並爲  
引導說明臺灣爲天然農國氣候風土宜於稻蔗更助之以灌溉之利  
則荒瘠亦變爲沃壤故臺灣政府講求水利不遺餘力欲求全島水利

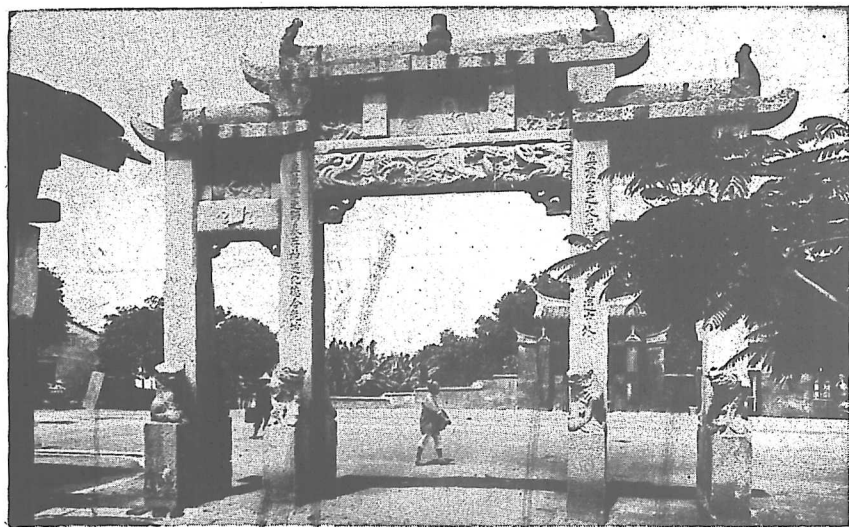
臺南車站



臺 南 市 街

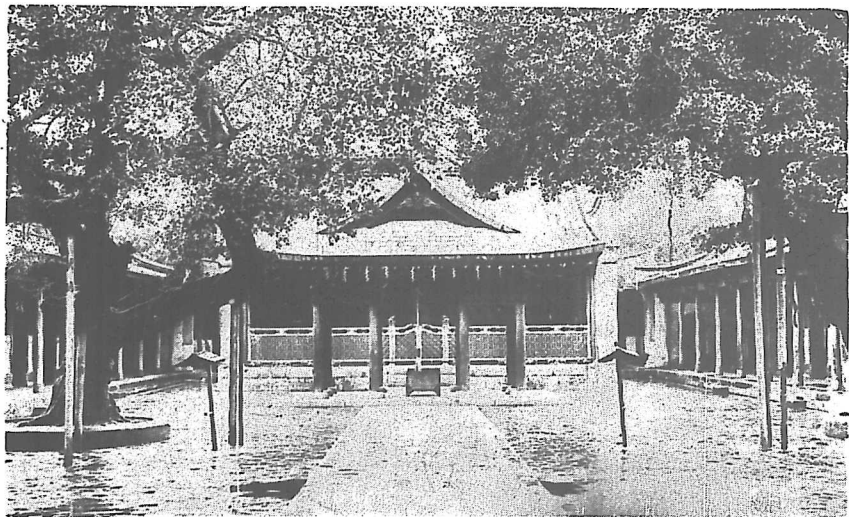


孔 子 廟

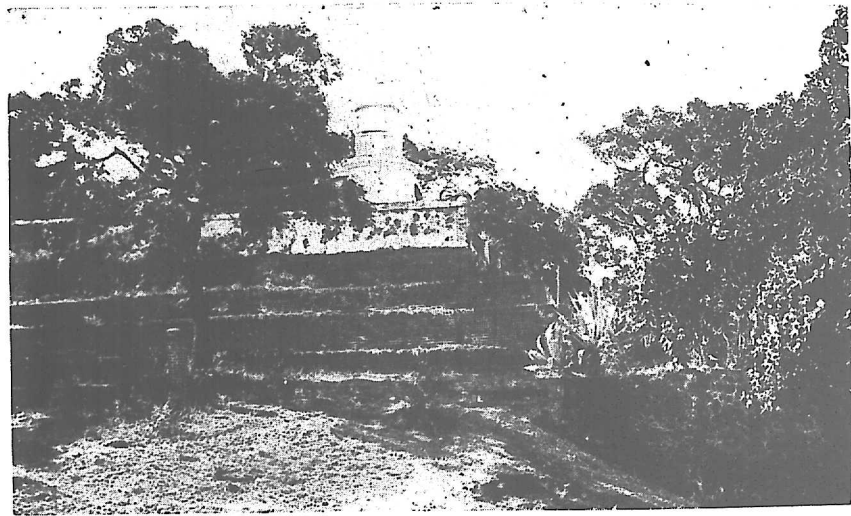


鄭 成 功 祠





址 城 嵌 赤



樓 嵌 赤



之普及自非有大規模之計畫不爲功不能盡委之於一般農民也近年臺灣政府對於灌溉事業不獨獎勵之保護監督之而已且進而直接經營自日本明治四十一年度至昭和六年度灌溉事業繼續費爲三千萬圓歸總督府自行舉辦後因補助嘉南大圳千二百萬圓大正十二年度又追加千八百萬圓以彌補之是爲官設埤圳官設之外又有公共埤圳私營埤圳水利組合嘉南大圳卽水利組合之一也臺南一帶困苦於旱魃及排水弗良旱田蔗園及其他之土地欲圖稻蔗等農產物之增收非有灌溉及排水之設備不可故嘉南大圳就曾文溪及濁水溪兩水源引水於曾文郡官田莊島山頭各鑿一極大貯水池

應農家之需要以水供給之更於要處掘排水路或修理舊有之排水路建築海岸堤防以排除區域內之惡水其規模極爲宏大工程費總額四千八百一十六萬三千圓其中一千二百萬圓爲國庫補助餘均由組合員擔負擔負之法以工事施行期每年度灌溉區域內土地面積爲標準徵收相當之賦課不足部分則募債充之今工程已將告竣統計其效果一年之中米之增加額四十萬石糖之增加額二億四千零二十六萬四千一百一十二斤地主所得之純益八百八十七萬三千九百七十九圓地價之增加額九千五百四十二萬六千六百七十七圓何其溥也三時返番子田御者誤會爲赴林鳳驛及抵車站始知

其誤林鳳驛亦可達嘉義且較近但行李均暫儲番子田不能不折回原站而距番子田開車之時間已促遂以一小時四十英里之速度絕塵而馳比抵站車已到幸未開耳五時抵嘉義郡市人員及中華總會代表官立鑑等來迓匆匆一觀林業及農事試驗場寓青柳旅館八時赴中華分會歡迎會臺人讌會不具飯款客凡甜饌進則肴盡矣客應起謝主人立退余初旅臺不諳臺俗甜饌既盡以爲猶有他肴或粥之類久談不去得一長者密告乃起而告別回寓談及不覺失笑

二十一晨七時乘輕便鐵道赴阿里山阿里山縣延新高山之西側地氣適於植物擁有天然大森林爲數千年所未採伐海拔高八千八百三



十尺在二千五百尺以下屬熱帶林龍眼樹榕樹相思樹之屬連岡互嶺一望濃碧富有熱帶地域之色彩漸昇至五千五百尺之地卽暖帶林芭蕉椰樹逐漸減少楠梓等樹參天蔽日更上自五千五百尺至八千尺之間則皆扁栢紅檜是爲溫帶林其中七千尺至八千尺地帶爲阿里山森林之精髓最上爲寒帶林樹類僅勁檜貞松而已森林亦國家富源之一日政府於阿里山森林銳意經營設集材工作社於阿里山專事採伐建築阿里山鐵道以便運輸設製材工場於嘉義郡城以任改造資力雄厚經緯萬端我國吉黑兩省森林不亞臺灣如能仿行國之利也車過竹崎卽入山線旋轉迂曲或穿山腹或沿巖際三繞獨

立山螺旋而止每一迴轉風物頓易山之真面窮觀盡識登八千尺高峰之鐵道實世所罕有經多羅鳴時見生蕃男女往來蓋山下卽蕃社也自嘉義歷七八小時始抵眠月參觀集材工作利用架空式之鐵繩集材機鈎索巨木以本機爲中心可自由鈎集其周圍半徑千六百尺以內重五噸之木盡日車行薄暮乃憩阿里山旅館山深市遠盤無兼味且空氣消薄米如粗糲幸御冬之具隨身已足尙不畏寒耳

二十二日晨七時步行至神木驛神木爲臺灣紅檜高十七丈四尺周圍六丈四尺盤地十一丈三尺樹齡三千年此誠平生所僅見古樹自集材工作興紅檜四周之老樹已斬伐殆盡獨此樹以巨而且老遂得保

存俾壯斯山之色物亦有幸不幸也作神木歌

阿里山神木歌

我來臺灣十月末風光駘蕩臺南天木瓜澄黃茉莉紫

臺灣木瓜味極甘美茉莉終

年有花色嬌無香葉密

山陬水際如春妍阿里山高九千尺萬古無人窮其巔氣

備四時世所罕下宜蕉椰中楠榿誰鑿鴻濛肆採伐拳曲擁腫無倖全  
吁嗟老檜汝何幸巍然無恙刀鋸前竟免此身作梁棟毋乃倔強邀天  
憐獨立空山此何世風雷日夕相周旋枝高葉密望弗及其上或有鸞  
鶴眠名山生色正賴汝祝汝壽更三千年

九時半發神木驛大霧窗外幾不辨咫尺寒氣亦冽深以昨日入山得

山 里 阿



番 生



阿  
里  
山  
神  
木





海 嶼 (一)



海 雲 (二)



縱觀山景爲幸須臾霧散忽覩雲海阿里山萬山迴合壁立插天瀾漫雲氣僅及山腰山之半身浸入雲霧仍露峰頂雲光蕩漾恍若波潮天際諸峯幻作海中羣島實爲偉觀四時半抵嘉義參觀製材工場工場占地約一百畝建築宏壯製材室動力室鋸屑室輸送臺凡屬供製材之設備無一不具製材額每日約四百石云六時四十分復赴二水八時二十分到宿中央旅館

二十三日晨七時半赴外車埕八時四十分到自此而進山徑偏仄火車汽車道均不便於建築故利用臺車爲惟一交通之具臺車形若鐵路局所用之搖車惟不搖而以人推耳軌幅殊狹上置籐椅可坐二人前

後各二柱前柱備搖動劇烈時乘車者把持後柱備推車者撼動之用又可以支篷遮陽避雨平坦之地一經猛推車卽飛馳推者亦卽騰身而上至進勢漸緩再下車推之十尋鐵橋飛馳而過殊覺壯快車抵魚池莊長陳金龍來迓臺中州亦派員在此招待易竹轎入山歷二小時始達日月潭警員備汽艇駛至對岸化蕃村落聽蕃女杵歌生蕃爲臺灣最古之住民初居平原漸爲漢族勢力所迫遁入山中現生者凡七種族皆居深山窮谷之中人口僅十四萬左右其漸脫原始時代生活狀態者曰人謂之化蕃日月潭化蕃移住此間在百五十年以前聞其相傳之神話昔有清羅大埔之生蕃四十餘人偶大獵中山追一白

鹿西至水社大山而鹿失踪彷徨山中者三日發見此潭狂喜詳誌其地形歸報會長以爲天賜之樂國剡木爲舟得登彼岸遂麇居於山麓焉杵歌乃以杵擊石和以曼聲石音清越歌尤哀艷涵碧樓高踞山巔下臨碧潭與化番村落遙隔一水鼓輪渡潭易輿而上長廊小坐趁夕陽未下復步行下山坡路曲折草輦如茵山下二里許榕陰之下有小村落柴門臨水花木扶疏土人有以筏爲家者菜蔬之圃亦在筏中鷄犬之聲時聞水面徘徊不去暮色蒼茫乃棹小舟周遊珠島采菱而還考日月潭原名水社湖光緒三年總帶綏靖左營設於水社山上其帥丁如霖及幕僚吳明裕黃允元等始改今名潭在萬山之中周圍四百



餘里風物之美冠於全臺湖樓夜靜得四絕句

日月潭雜詩

行到峯巔路轉平一潭碧水漾空明蕃家亦有如花女淒絕人間此

杵聲 杵歌

木石同居鹿豕游不知人世幾春秋兒家今在湖邊住門繫當時獨

木舟 蕃村

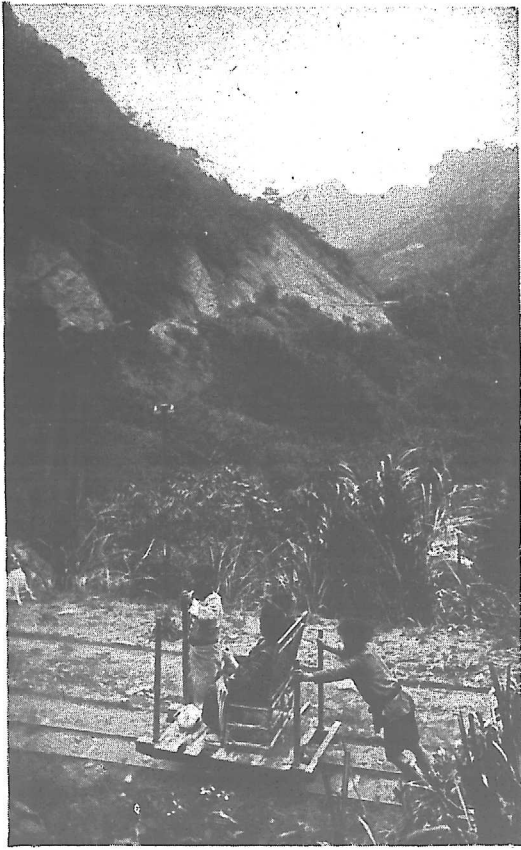
日落漁鄉縱棹歌涼風掠鬢水微波菱花初墮菰芽短欲向磯頭覓

釣蓑 潭上

涵碧樓頭酒半酣長廊茗坐剖黃柑赤嵌到處溪山好尤愛空冷日

臺

車



潭 月 日



歌 杵 女 番



舟 木 獨

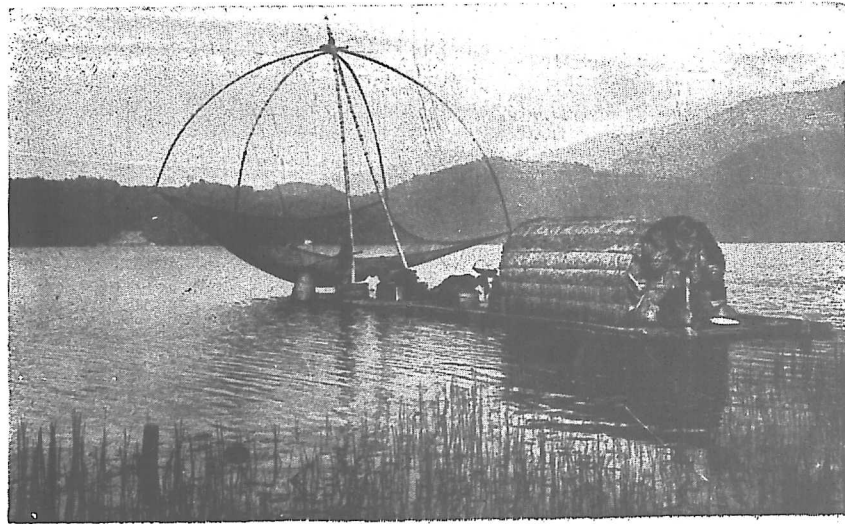




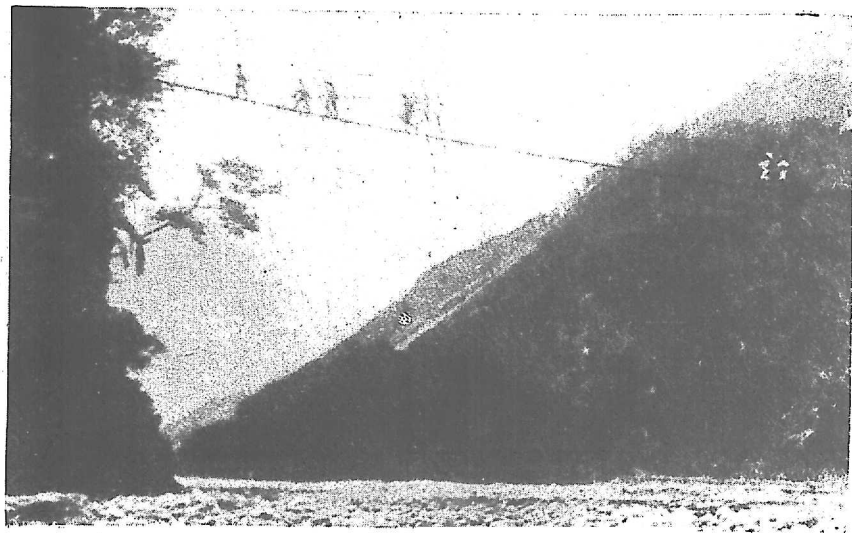
樓 碧 涵



後 上 生 活



橋 懸 界 番



月潭 涵碧樓

二十四日晨六時步行下山赴五城臺車站以取道五城較魚池近也行約二里有見釣橋當前釣橋乃生蕃所造束木以繩而繫於兩山之巔長逾卅丈廣才三尺以纜爲欄下臨萬仞孤懸空際無風動搖身非猿猴幾作王尊回馭之想然旅程表早由總督府頒示所經地方今午臺中吳氏及華僑又有先約何能失信且臨險退縮亦未免示人以不武乃鼓勇而前舉步徐進初頗畏懼手攀橫纜目矚前山不敢俯視及抵橋心膽亦遂壯可知人之勇怯雖關天性凡百險阻苟不憚以身試嘗皆可狎而玩之又行十餘里乃抵五城復乘臺車自五城至外車埕皆



沿山而降其俯注也迅疾逾馬之下坡其迴旋也流轉若丸之走板奔  
逸絕塵莫能自制今日陸行交通之具其速恐無有過於此者十時抵  
外車埕易車返二水莊長陳勇導觀附近臺人花園園中熱帶植物頗  
多含笑花盛開木樨亦未落也十一時半抵臺中車過彰化陳生棧治  
入晤並偕往臺中照料十二時半到吳君子愉及臺中中華總會主席  
曾君博安等來迓偕子愉至其家子愉北平舊識客室張余昔年所贈  
詩此詩未留稿久已忘之

題臺灣詩薈並寄呈子愉先生

海嶠書來喜不禁新詩一卷抵南金飄零庾信江關感憔悴靈均澤

畔吟啼到鶻聲都是血賜將鶻首獨何心黍離只恐增同調故國河  
山易陸沈

小坐赴中華總會茶會以華洋義賑會募捐事相商旋返吳宅午餐同  
座皆櫟社詩人櫟社吳君所提倡之詩社也臺灣士夫遭滄桑之變多  
黍離之感而言論又鮮自由故以牢騷抑鬱之懷不得已而悉寄之於  
詩且伊呂波之教化興漢字已浸銷亡提倡詩社亦所以保存國學也  
子愉之女公子燕生出見臺灣新聞社訪事來談並攝一影飯後偕子  
愉及傅君錫祺陳君懷澄張君玉書陳君春山蔡君梓舟子昭吳君維  
岳王君石鵬蔡君遜庭張君棟梁陳生棧治赴吳君東山別莊與諸君

分韻酬唱余分得覃字

三十

集東山別莊賦呈子愉主人

主人愛客兼風雅大好園林萬象涵  
下里豈堪賡白雪深杯何幸接  
雄談結廬亦傍松楸地  
別莊在吳君先塋之傍  
游屐方經日月潭十月南溟天  
尙暖晚花紅紫挹晴嵐

附吳君子愉和詩

海外蓬瀛付討探胸懷浩瀚物能涵  
駐車差慰多年別抵掌憑聽竟  
夕談誰把烽煙向京國自拚蘭芷老  
江潭公門桃李花開遍珍重風  
流紀小嵐

諸君之詩多悱惻纏綿有不忍卒讀者晚張盛筵主人並爲羅列臺灣所有佳果談笑至夜半乃寢

二十五日晨八時返臺中市吳宅子愉以燕生繼余爲螟蛉燕生生北平年十六長身玉立嫻習文史思歸祖國其志可嘉明春子愉將挈之北來以相攸之任屬之於余欣然諾之州署派員導觀商品陳列所公園及水源地十二時半返臺北五時一刻抵站法平子英來迓回寓更衣六時赴片山知事北投入勝園之招酒後書長幅十餘頌倦

二十六日晨十時赴臺灣銀行十一時門人周翰穆之父云及其兄木來見渠父子得翰穆書探余跡踪蓋半月矣至其家茗話並譙於江山樓

二時赴中華總會之招座中華僑談及旅臺僑民限制之嚴及無領事照料之苦甚爲感動臺灣華僑除少數以販米運木爲業者外餘則洋服店料理屋而已華僑四萬餘勞動者居十之九決意回國後爲華僑陳說利害於外交當局速與日政府交涉於臺灣設領事館以謀華僑之便利六時石井局長招飲梅屋

二十七日晨入市購物遊臺北公園十二時高等地方法院長官設讌本寓二時赴江君裕慶之招座客皆江姓臺灣江氏多至二千餘人皆濟陽族且汀州籍真吾宗人也六時讌臺灣當局及本島人士華僑於蓬萊閣賓主三十二人聞林君松壽昨已回臺偕法平往邀之林君於民

國七年識於日本東京日人在鶴見某寺爲黃克強建紀念碑時亦會同往此次旅臺承紹介臺北戚友幾失之交臂主賓歡洽十二時回寓復爲人書扇冊條幅整理行篋二時始寢

二十八日晨十時赴基隆臺灣總督府各局長

人見長官出巡未晤高等地方法院

各長官林君松壽栢壽熊徵熊祥

寧君因事赴臺中未晤

許君丙蔡君法平中華

總會主席林君揚川及江君裕慶等均在站相送陳生棧洽蔡君彬淮同行十一時半到顏君國年來迓同至其家顏君宅在基隆市內廣六十萬坪卽我國三百餘畝傑閣依山高軒臨水甲第之宏林壑之勝不獨臺灣所僅有亦吾華所罕見基隆爲要塞地主人商之警署共攝一

影讌於日本亭同座陳蔡二君外林君松壽林君熊徵熊祥許君丙蔡君法平亦至自臺北四時乘大和丸仍取道門司由朝鮮北旋顏林諸君及周生翰穆之父兄均入舟送行許君丙蔡君法平周君云陳生棧治並有餽贈此次旅臺半月於籌賑之事功效如何雖尙不可知而臺灣知交及日本政府之待遇固極爲優渥誠懇桑下三宿不能無情余何能忘情於臺灣與許蔡林顏諸君握別時頗有依依不舍之意舟行無風夜補作近三日日記因返臺北日夜疲於酬酢無暇執筆也



#6

311100

1110