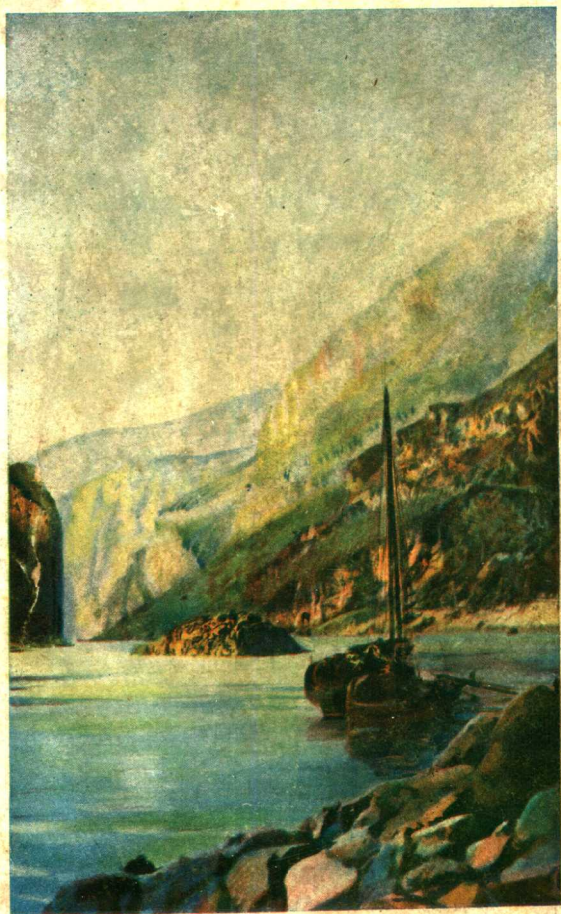


少年史地叢書

四川省一瞥



商務印書館發行

少年史地叢書

四川省一瞥

周傳儒編

商務印書館發行

Young Man's Historical and Geographical Series

SZECHWAN

BY

CHOW CHUAN JU

1st ed., Aug., 1926

Price: \$0.50, postage extra

THE COMMERCIAL PRESS, LIMITED

SHANGHAI, CHINA

ALL RIGHTS RESERVED

中華民國十五年八月初版

少年史
地叢書
四川省一瞥(一册)

(每册定價大洋伍角)
(外埠酌加運費匯費)

編纂者 周傳儒

發行者 商務印書館

印刷所 上海北河南路北首寶山路
商務印書館

總發行所 上海棋盤街中市
商務印書館

分售處 商務印書館分館
北京 天津 保定 奉天 吉林 龍江
濟南 開封 西安 南京 杭州
蘭州 太原 蕪湖 南昌 九江 漢口
廣州 常德 衡州 成都 重慶 廈門
福州 潮州 香港 梧州 雲南
貴陽 漫家口 新嘉坡

※此書有著作權翻印必究※

四川一瞥目錄

第一章	概說	一
第二章	三峽風光	六
第三章	奉節至巴縣	一七
第四章	巴縣	二七
第五章	東川各城	三五
第六章	巴縣至宜賓	四五
第七章	自流井	五三
第八章	永寧各城	六一
第九章	敘府至成都	七〇
第十章	峨帽秀景	八〇

第十一章	成都·····	八八
第十二章	西川各城·····	九八
第十三章	建昌道·····	一〇九
第十四章	西康略記·····	一二〇
第十五章	成都至南充·····	一三六
第十六章	嘉陵江流域各城·····	一四四
第十七章	劍閣棧道·····	一五三
第十八章	結論·····	一六三

四川一瞥

第一章 概說

在中國二十二行省中，有一個土地最大，物產最富，人口最多的省份，不用說，人人都知道是四川了。但是因為四川地方，交通困難，外省的人，到者甚少，所以內部情形，國人尙不十分明白。如果有人要想振興實業，頂好是到四川去，因為那裏有無窮的富源！如果有人要想探尋風景，頂好也到四川去，因為那裏有奇秀壯麗的山水！總之，無論以經商爲目的，或者以遊歷爲目的，四川都是值得去的地方。

那麼四川在什麼地方呢？把中國地圖展開，西部有一大塊沃土，北以岷山脈，與陝西甘肅二省分界，西與西藏高原毗連，南以金沙江與雲南接壤，東

以巴山山脈，與湖南湖北二省相連。全省之水，匯於揚子江，再由素以風景奇秀著稱的巫山三峽，曲折流出，那就是四川。因爲省內有雅礮江，岷江，沱江，嘉陵江四大河，貫注全境，所以叫做『四川』。

四川省，在古代屬於禹貢的梁州，亦稱『蜀』，相傳黃帝之子，娶蜀山氏之女，生帝嚳，其後代封於蜀，蜀之名自此起。武王伐紂的時候，蜀也曾派兵加入。秦惠文王時，司馬錯伐蜀滅之，至始皇時，分爲『巴』、『蜀』二郡，漢朝的時候，屬益州刺史部，又置巴，蜀，廣漢，犍爲，越嶲五郡。

三國的時候，劉備據此稱帝，與魏，吳兩國，互相鼎立。繼又南併雲南貴州及湖南的一部，而北上與魏決雌雄，諸葛亮的六出祁山，就在這個時候了。傳至後主，在位四十餘年，始滅。從此以後，四川這個地方，便永爲割據時代的英雄所注意了。

唐朝分爲劍南及川南西道；後置東川，西川二節度使。宋朝設四川陝西二

路，後又分爲益，梓，利，夔四路。元朝設四川行中書省，管理四川及貴州，外加上湖北一部，湖南一部。明朝置四川省，設布政使司。滿清入關，相沿未改。直至民國，仍稱四川省。

四川省在地形上，獨自成爲一區，與外省的關係，不算十分密切，所以常多內亂，往往爲梟雄所竊據。如王莽末年的公孫述，三國的劉備，晉朝的李雄，唐末的王建，便是頂好的例子。近來的革命家，往往倡義西南，以四川，雲南爲其根據，所以民國的亂子，大半由此發生。普通常說：『天下未亂蜀先亂，天下已治蜀未治。』真是一點不錯呀！

四川全省的面積，約一百三十餘萬方里，人口七千多萬，可當歐洲的一國。德意志纔六千萬人，還沒有四川多呢。說到地勢，四面都是高山，中央爲邱陵性的平原。岷江，沱江流域，爲古代的蜀國及四川道，地勢多半平夷，河流很便於灌溉，故農業極爲發達，號稱天府。嘉陵江流域，爲古代的巴國，牠和東川道，

地勢都較低，河流很便於交通，所以商業很盛，爲長江上游貿易的樞紐。

至於氣候呢？除西部高地，比較稍冷外，其餘大概寒暖適中，因爲北部有峻嶺遮蔽，西北冷風，吹不進來，南方則河流縱橫，雨澤豐富。但是岷沱流域，雨量卻也不少。四川有幾句俗話說：『西蜀漏天』，又說：『蜀犬吠日』，又說：『黎風雅雨』（黎是指越嶲，雅是指雅州）這一帶雨水之多，可想而知了。

農業向來是很發達的，出產多稻米，小麥，甘藷，豆類，高粱及蔬菜。茶多出於雅安，煙草產成都，金堂，甘蔗以資州內江爲盛。其他如嘉定的蠶桑及黃白蠟，西北山地的藥材，素來是很負盛名的。湖北陝西邊界上，從前木材頂多，世稱『三省老林』自從白蓮教作亂以後，大概斬伐略盡了。

礦產有金，銅，煤，鐵，硫黃，石綿，硝石，鉛，錫等物。石鹽尤爲特產，通稱井鹽，富順，榮縣，犍爲，樂山都是鹽井最盛的地方，自流井，鹽井尤多，鹽的產額極大。又有一種火井含有天然的煤氣，引火煮鹽，費少利鉅。又有石油井，但是沒有用新

法開採，所以不見成功。鹽場衆多的地方，就是財富衆多的地方，川省近來的內亂，往往爲互爭財賦而起，這也是幸中之不幸了。

省內的商業，以成都爲中心，省外的商業，以巴縣爲中心。輸出多藥材原料，輸入多洋廣雜貨。工業以綢緞，夏布，桐油，製糖，極爲發達。又有官辦的兵工廠，規模亦頗宏大。

本省的交通，約有四大幹線：自成都望東北走，過劍閣金牛等險要地方，至陝西的南鄭，從前叫『南棧道』，近擬築同成鐵路，已經訂約，但未開工。另一支路，由縣陽分達甘肅，但是行旅不多。自成都往東南走，過巴縣循大江，出三峽，至宜昌，爲由四川往外省的通路，清末擬築川漢鐵路，可惜辦理不得其人，利益未見，弊病已多，至於興築的日期，更不知待諸何時呢！自資州（今資中縣）往南走，過瀘縣，至貴州的畢節，分達雲南貴州，亦擬築川滇鐵路；但因時局不靖，更難有實現的希望。自成都往西走，過雅安，至西康的打箭爐，爲入邊藏要

道，設有驛路。又自漢源分支，南入雲南，亦爲川滇間交通孔道。

本省西部，打箭爐以西，清初屬西藏，號曰「康」。乾隆平定西藏，收康之東部，屬四川及雲南。清末以英人窺藏甚急，設川滇邊務大臣，治理其地。民國以來，西藏反側不常，疆界尙未十分劃定；暫就清末所置三十三縣，劃爲特別行政區域，設鎮守使及道尹管轄之。但是地勢上，歷史上，西康是不能脫離四川而分立的，今後鞏固西陲，還得要在這個地方，特別注意纔好！

第二章 三峽風光

從湖北往四川，必經過一帶道路極崎嶇，風景極挺拔，古蹟極衆多的水程，東起宜昌，西至奉節，全長百二十海里，世稱「三峽」。其間有些地方，懸崖峻谷，壁立千丈；有些地方，亂石森列，勢如野獸；更有些地方，山峯嵯峨，水流喧闐，說不盡的美景；商人至此，掩袂飲泣，詩人至此，揮毫嘆息，軍人至此，拔劍興嗟。從

古至今，不知道灑了多少淚，流了多少血，起了多少豪興幽情呢！

爲什麼叫三峽？因爲有了西陵峽，巫峽，瞿塘峽，然後得名。其實不止三個峽，還有歸峽，明月峽，黃牛峽，崆峒峽都是很有名的。就是三峽的名稱，各人所說，也不一致，不過前述的三峽較爲普遍罷了。讓我把這帶風光，略說一下。

『大江流日夜，水從天上來。』這是多麼的壯觀呀！在宜昌以下，兩岸平夷，江流紆緩，近的風帆，沙鳥；遠的煙，雲，竹，樹；都足以使人心曠神怡。我們在這一帶航行時，祇覺得和平壯闊！溯江西上，地勢高低不平了，江面窄了，江流也較從前洶湧而急促了。水流漸驟，船行漸緩，在波濤澎湃中，在山巒層疊中，駛入西陵峽去。

西陵峽之最東，卽三遊洞，爲全峽之起點；唐元微之白樂天與其弟知退，同遊此洞，賦詩記事，人稱三遊。宋蘇洵及其子軾，轍，亦同遊此，皆有詩，人以爲後三遊。兩岸石壁如截，江幅只有千尺，波瀾萬頃的大江，其上游一窄至此，真奇

怪啊！由此以上，山勢高低起伏，無奇不備，但峽壁較低，山亦不高，較諸前面壁立萬尺的高峯，似有遜色。再上則水流愈急，船行愈緩，紆迴曲折進而至於黃牛峽了。

黃牛峽一帶，高壁險崖，森然羅列，有作屏狀的，有作柱狀的，或併或離，或蹲或起，極天下之奇觀，然後信三峽中，奇境真個不少！黃牛峽頂上的巖石，遠望很像黃牛。在輪船未通以前，艱險難走，用百丈長纜，牽船以行，小船須十餘人，大船動輒至百人，寸步前進，行旅很以爲苦。故有『朝見黃牛，暮見黃牛，三朝三暮，黃牛如故』的俗語。

再上過崆峒船峽，景緻極佳，有瀑布聲，有灘聲，有風聲，有唱歌聲，紛至沓來，使人悲，使人喜，使人悲喜交集。前人作過一首詩來咏這地的風景，說是：

獵獵南風拂驛亭，五更牽纜上崆峒，慣行不解愁風雨，瀑布灘聲祇臥聽。

可惜我們坐的是輪船，這種超越塵俗的風景，領略不到了。西元一千九百

年的時候，德國一隻瑞生輪船，在此過險，以後大船經過時，便格外小心了。崆峒峽的上段，爲牛肝馬肺峽，峭壁上有石懸出，如牛肝馬肺形。陶澍咏這個地方，說『牛肝終古掛，鹿角遠山圓』描寫得很對。

由三遊洞至崆峒峽凡三十海里，普通稱西陵峽，異境天開，雜花滿樹，靈草叢雜，瀑布千條，流水漫漫，悠然東逝，景緻清絕可喜。三國時，陸遜屯兵夷陵，堅守峽口，就是這個地方。

西陵峽盡，抵新灘，亦稱青灘。相傳漢和帝時，崩壞一次。晉朝時，又崩壞一次，灘上亂石羅列，或圓，或方，有大，有小，皆崩崖所致，流急浪猛，險阻難行。帆船上駛，用長纜倒拖而進，叫做『拉灘』。隨水石曲折前行，備極艱苦。下駛則奮槳鼓臂，呼嘯而前，叫做『放灘』。出沒飛湍急溜中，其急如箭。自輪船通行後，已經平安得多了。灘頭有小村，居民數百家，生活簡易，令人有世外桃源的感想。

再上至兵書寶劍峽，兩岸峽壁，聳立如削，下流壁岸較高，上流壁岸較低。聽

說山半石壁間有洞，中有武侯兵書及寶劍，恐怕是一種荒誕無稽的傳言罷了。明朝有一位何景明，曾經做了一首詩說：『空巖一卷書，綠苔字應滅，志決功不成，千載有餘烈。』未免過於輕信了。

轉入香溪，亦稱昭君溪，相傳爲王昭君滌妝的地方。又有珍珠潭，俗稱『滌妝遺珠』，真是附會得可笑。其上有玉虛洞，據說唐朝天寶的時候，有一位打柴的人，在此遇着白鹿，後來成了神仙，那更荒誕得不近情理了。蘇東坡批評牠說：『玉虛悔不知，實爲舟人誑，聞道石最奇，寤寐見怪狀。』

由崆船峽至香溪，凡六海里，普通稱舊峽，這一帶古蹟甚多。除上面已經說了的幾處而外，還有楚王臺，故楚城，屈原祠，屈原溪，三閭大夫廟，屈原墓，屈原宅，女嬃廟，昭君村，都是些穿鑿附會，不足信的故事。

香溪以上，地稍平夷，江岸開展，與峽中風景，迥不相同。入秭歸，卽漢昭烈連營七百里處，前起猊亭，後接馬鞍。猊亭爲陸遜用火攻的地方，馬鞍爲昭烈陳

兵自燒的地方，現在祇有靠那些沉沙鐵戟，憑弔往古罷了。

再上至巴東縣，麀市櫛比，負江而居，宋寇準未入相時，曾做過巴東縣令，今有寇萊公祠；其東有秋風亭，爲寇準題詩處。遠望金山，一峯三脈，形如金字。又有石門山，上合下開，東西洞達，劉備爲陸遜所破，卽由此逃遁。巴東對岸爲官渡口，王十朋有『渡口孤舟依舊橫』一句詩，很爲後人所稱誦。

自香溪至官渡，凡二十八海里，風景平常，沒有什麼奇特的地方。江的面積稍寬，山谷頗爲開展，可以望見遠山。但是西岸沒有平原，河中有許多灘磧，好像山谷中的溪流一樣。

纔過了一帶比較平闊空曠的地方，現在又要入峽了。這個峽最長，最秀麗，最有名，所有古蹟，多半在這個峽裏邊，通常叫着巫峽。過官渡口，往上行，兩岸崖石，壁立千丈，船入峽中，如入井底，冷森森地涼風，慘淒淒地陰霾，在在使人寒慄。抬頭望天，祇見一線，低頭看水，深不可測，呼嘯一聲，山谷響應，高峯羅列，

極其美觀，這就是所謂『野狐三脊』。楠木園以下，峽壁很高，以上至萬流，峽壁漸低，兩岸都是石灰巖，雖不甚高，然亦不失其爲『峽』。這一帶的風景，清麗絕倫。

再上至培石，是四川同湖北交界的地方，有培石四十八堆，但是很不容易數清楚。交界處，山崖忽斷，連草樹也彷彿劃分界限，豈不是一件很奇特的事嗎？曹玉生說：『疆分楚蜀崖先劃，地限東西草各坡。』的確一點都不錯。由此遠望可見着十二峯，層巒疊障，怪石嵯峨，有一峯獨立的，有兩峯對峙的，有三四峯攢聚一塊的。但是十二峯看不全，祇能看見八九峯，其中要算神女峯頂纖麗，頂奇峭。十二峯叫什麼名字呢？據天中記稱：一望霞，二翠屏，三朝雲，四松巒，五集仙，六聚鶴，七浮壇，八上昇，九起雲，十飛鳳，十一登龍，十二聖泉。據說有一峯在巴東境內，土諺：『巫山十二峯，一峯落巴東。』我們祇知道些名字，可是一一指不出來。

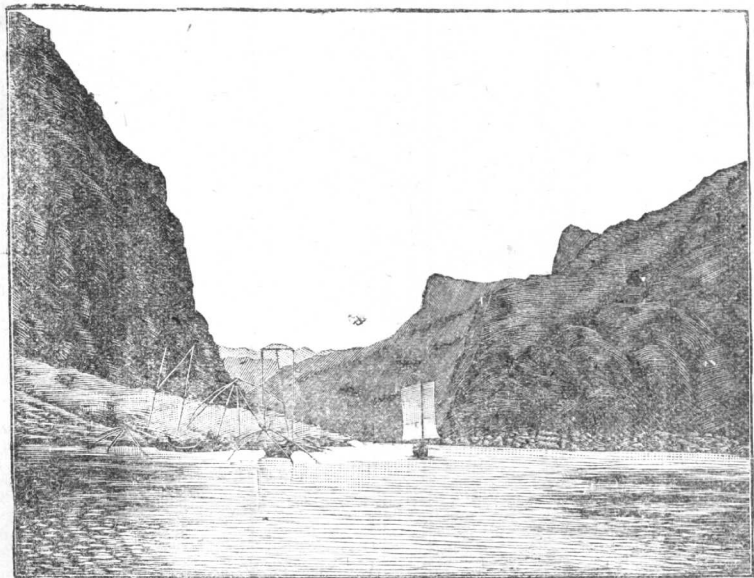
快了，到神女廟了。你們知道神女的出處嗎？從前有一個宋玉，作了一篇神女賦來諷刺楚襄王，說得她如何美麗，如何娟秀，如何聰明。又說她『旦爲行雲，暮爲行雨，朝朝暮暮，陽臺之下。』害得楚襄王做夢都想去會她。後人更不用說了，那一個走到這兒來，不想見見她的尊容呢？現在神女廟中，有一塊石碑，說她名叫瑤姬，西王母的女兒，又叫雲華夫人，因爲她幫助夏禹王，令鬼神斬石疏流有功，所以後人立廟祀之。其實這些都是穿鑿附會不可信的話。隔岸有神女石，又有神女壇，都是神女的遺蹟。峽盡，至巫山縣，倚山爲城，南靠大江，北對巫山，形勢極爲雄勝，巫山峽以此爲終點。

自官渡口至巫山縣，長二十六海里，統稱巫峽。山崖突兀，水勢縈紆，風景奇特，甲於天下。尤以十二峯，最爲超絕，霧髻煙螺，神工鬼斧，一峯賽過一峯，一壑賽過一壑，好像是天造地設，以供後人遊覽的。這一帶從前猿聲頗多，辛酸淒苦，使人墜淚，所以有『巴東三峽巫峽長，猿啼三聲淚沾裳』的詩句。但是現在

猿猴很少，這種風味，我們也領略不到了。

由巫山以上至鐵灘，又復擴而爲谷，長約十五海里。中間有境架灘，紅石梁，烏雞灘，將軍灘，下馬灘，焦灘，一灘接着一灘，澎湃的水聲，隨處可聞。在輪船未通以前，上行民船，全用長纜拖曳，艱難而且危險，自從有了輪船，居然如履平地，我們於此，不能不感謝科學的功勞！

再上至虎鬚灘，轉入門扇峽，



巫 峽

爲瞿塘入口處。杜少陵說：『瞿塘漫天虎鬚怒，』就指的這個地方。入黑石峽，兩岸有大石彎出，作牛角狀，所以此地極窄，僅僅可以通船。到了夏秋水漲，石灘冲激，很是危險。

再上有白鹽山，赤甲山，高峯插天，烟嵐交映，景緻幽絕。又有草堂河，及少陵先生祠，皆因杜甫曾遊此得名。出峽門，有二鐵柱，分立左右，爲宋理宗時守將徐宗武建立，準備鎖峽用的。

自鐵灘至峽門，全長四海里半，普通稱瞿塘峽。沿峽一帶，都是飛崖峭壁，石色如青鐵，如紺玉，與山巔樹色相映，宛然圖畫。石間隱隱有斧鑿痕，好像人工開鑿一樣。

白帝城高據山巔，爲夔蜀的門戶，形勢極爲險要。漢昭烈敗於東吳，曾於此地病歿，今其上有昭烈祠。城西江岸平沙上有孔明入陣圖，石堆八行，每行八堆，各高五尺，每堆相距兩丈餘，總共六十四堆，皆聚卵石爲之。夏秋水漲，急流

東下，勢甚洶湧，隆冬水平，岸上一切俱失常態，惟此石堆，依然如故，可算得一件奇觀。八陣圖的上遊，有巨石矗立江心，因水勢的漲落而石塊的面積有大小，是航路中有名的險地，叫做灩預堆，俗有『灩預大如牛，瞿塘不可留，灩預大如馬，瞿塘不可下』的傳說。這裏江流，因為受岸山東縛，勢更湍急，河床爲急流沖刷，於是深不可測了。

出瞿塘口，至奉節，凡三海里半。江面漸寬，兩岸諸山，距離亦漸遠，水平船穩，景象開拓。回想到西陵峽的幽靜，巫山峽的秀麗，瞿塘峽的奇偉，尙覺得種種勾魂攝魄，驚心奪目的景緻，時時盤旋於腦際。不經過這個地方，不知道宇宙間有這樣一種天造地設的壯觀異境。自宜昌至奉節一百二十海里之中，除卻南沱崆、船峽間的二十二海里，香溪官渡間的二十八海里，及巫山鐵灘間的十五海里，風景較爲平淡外，其餘都是一處比一處強，一處比一處妙，真令人有觀止之歎了。

第三章 奉節至巴縣

奉節通稱夔州城，北面靠著巫山，南面緊接大江，是入川第一個重鎮。引水記說得好：『夔州控三川，限五溪，扼荆楚，爲上巴蜀之要郡。』形勢是如何的險要呀！城郭突兀，高踞山顛，與青山綠水相映，景緻是很美麗的。尤其是清晨與傍晚，朝雲落日，霽色斜暉，真有筆墨所不能形容的好處。

從前的奉節與白帝城相接，現在的奉節距白帝城五里，據說是明朝景德的時候，轉運使丁謂薛廷遷移過來的。城垣高約二丈五尺，周圍十幾里，共有七門。城內居民約五六萬，操工商業者頗多。市街洞達，廬舍櫛比，有奉節縣署，中學校，高等小學校，蠶桑學校等。城外濱江處，設有稅關，檢查從重慶下來的貨物。

此地的古蹟，有魚腹浦和永安宮，永安宮據說就是漢昭烈託孤的地方。有

蓮花山，宋濂初厝於此，後移葬華陽。有甘后墓爲甘夫人埋香處。有鮑將軍府，爲曾國藩部下勇將鮑超的邸宅。禹王宮，有兩大冬青樹，合抱十圍，如虬龍盤曲，枝作交頸形，根帶古銅色，實在是不可多得的古樹。

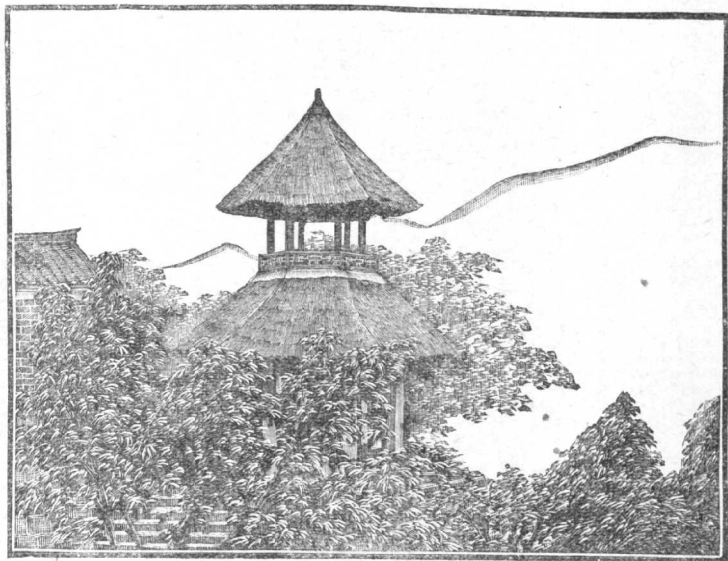
奉節土地高峻，又南控大江，雖然濕氣不多，然而夏不甚熱，很少到百度左右的的時候，入冬常見雪，可是亦並不像北方諸省那樣冷冽。夏秋多熱病痢疾，冬天則疾病甚少。

自奉節溯江西上，過高呂磧，烏龍沱，老馬灘，廟磯，東瀆湍，而達雲陽。沿途所經多險灘巨磧，因爲四川省內有山便有水，有水便有石，因地變景，隨景立名。不特同黃河珠江兩樣，就是同揚子江的下流，也不一律。什麼叫磧？就是石積水淺的地方。什麼叫沱？就是水中有石的地方。什麼叫灘？就是水高石灰的地。什麼叫磯？就是江邊大石錯列的地方。什麼叫湍？就是水流湍急的地方。我們必先明白這些名字的意思，隨後任何提到那一個名字，我們立刻就

那個地方的情形了。

雲陽爲奉節萬縣間的過渡地方，從前叫雲安，後改雲陽。城內居民約五六千人；西關外頗冷落，東關外較繁盛，塵市鱗比，寺觀尤爲偉觀，河街一帶，多茶館飯館等，供水手憩息之用。

縣東有湯溪，沿岸有鹽井百餘所，引水煮鹽，獲利甚厚。自漢以來，皆有鹽官，專管其事，縣令蒞任，必親拜鹽井，東川一帶多仰給之。又產橘，味甘美；陸放翁



雲陽張爺廟草亭

說：『醉裏偏憐江水綠，意中已想荔枝紅。』就是指此。

由雲陽上行百餘里，至長碛，過小江口，又六十里，至萬縣。

萬縣城臨大江北岸，東距夔州四百五十里。大江曲折南來，至此復折而東，江面平夷，水流紆緩。漢朝時候，屬胸臆。晉稱南浦，宋稱萬州，清至民國，俱稱萬縣。由此溯江西上，可達重慶。由此登陸，過梁山，南充，可至成都，叫做『大川北路』。

城垣周圍十多里，倚山築城，所以市街高低不一。居民二十餘萬，建築巍峨，工商興盛。光緒二十八年，中英重議條約，改爲商埠，但未實行。在本省內，揚子江沿岸都會，除重慶外，此爲最大。川東北諸縣，及陝西，漢中，湖北，施南等縣貨物，均以萬縣爲集散地。東門外一帶，人口最密，南津街一帶，商業最盛，教育頗發達，有小學二十幾所，又有縣立中學校，及省立第四師範學校。公共建築，有縣公署，警察局，電報局及重慶分關俱壯麗。西山觀的公園，西校場的公共體

育場，都是最新的設施。晚近又自動的闢爲商埠，修馬路，建市場，將來的發達，未可限量呢！

萬縣物產豐富，土布，砂糖，生絲，豬毛，桐油，菜油，藥材，都出得很多。砂糖爲農人主業，沿山遍野，滿種甘蔗，爲每年輸出大宗。桐油，在歐戰期內，輸出歐美各國頗獲大利，戰後稍爲減色。生絲，以絲廠勃興交通便利的緣故，所以輸出額也很多。但是棉紗，煤油，洋廣雜貨，自外省輸入的，亦很不少。民國十年以後，進出額俱激增，關稅收入，共達關銀十八萬三千三百四十餘兩。上下船舶，不下四十六萬七千餘噸。

此地的氣候，與夔州便大不相同了。奉節乾涼，萬縣濕熱。每到六月七月八月的時候，淫雨綿綿，河水汎濫，船舶交通，多爲斷絕。最有趣的是民國八年的時候，有一位商人，想開紗廠，修了一座大洋樓，河水一來，衝得牠無影無踪。水量之多，便可想見了。但是八月以後，天氣陡熱，常到百度以上，惡疫流行，生活

最苦。一到冬天，氣候甚冷，然雪則不多見，剛好與奉節相反。

離開萬縣，過壤塗口，至武陵溪。溪上大石，星羅棋布，有平如案的，有尖如刀的，有方如斗的，有圓如磨的，真是無奇不備。再上入石鼓峽，至忠州界，有大石高數十丈，筆立江岸，上有古寺，蒼松翠竹，環繞掩映，景緻清絕。相傳明末流寇入川，與女總兵秦良玉大戰於此，流寇敗績，因之保全了忠州，使人想見當年女將軍的威風啊！又過官溪口，三乳石，東溪口，抵忠縣。

忠縣通稱忠州，城臨大江北岸，由四川入施恩，即取道於此。漢時爲臨江，縣，唐朝始改忠州，入民國改稱忠縣。城周圍不過十里，居民約四五萬人，商工業不甚發達。出產有鹽，鐵，金，竹，茶葉，藥品等。

大禹廟，在屏風山腳下，爲有名的古蹟。陸宣公墓在玉虛觀南，古木寒鴉，使人追念往哲不已。此外龍興寺，巴山臺，都是忠州的名勝；從前白樂天在此，留下不少的遺蹟，可作後人憑弔的資料。

過忠州西上，經鈞鑣，白沙沱，羊渡溪，入石柱境。即明末女將軍秦良玉的故鄉，今有秦良玉舊樓。陶澍有詩說：『忠州女子天下奇，父是秀才夫土司，天生智勇不出世，坐令巾幗慙鬚眉。』可謂崇拜到極點了。再上過花林驛，胡蘆溪等處，至酆都縣。

從前中國人有一種迷信，說人死必到酆都，所以未到過酆都的人，以爲這個地方，便是陰曹地獄，沒有人跡，其實完全不是這麼一回事。酆都原是漢朝的平都縣，縣城北面的酆都山，就是從前的平都山。山上廟宇極多，樹林竹木也很不少，山腰上有一座廟宇，廟中有一口井，深不可測，相傳其底即爲地獄。以前到還有人下去過，後來因爲本地方的土人，每年燒紙錢投井中，替鬼贖罪，紙灰愈積愈多，於是把井口堵塞了，沒有法子下去。現在廟內和尚，削大竹爲刑杖，以供鬼用，一年更換一次，還說時常聽見打板子的聲音，那簡直是騙人的話罷了。

究竟這種謠言，怎麼樣起來的？不可不考究一下。本來中國有一種輪迴地獄的傳說，深深地留在國人的腦子裏。但是地獄在什麼地方呢？誰也尋不出來。恰巧漢朝有一位王方平，曾在平都山修道過；隨後有一位陰長生，也來此地修道，有煉丹故蹟及仙都觀可考。於是後人就把平都山叫作陰王山，又把『陰』『王』訛作『陰王』，更把地獄附會在這個地方，所以好好一個酆都弄成鬼世界了。

酆都城臨大江北岸，負山帶水，風景是很美麗的。除卻平都仙蹟以外，還有白鹿鳴秋，曲池花汛，珠簾旭照，青牛臥月都是很好頑的地方。祇是商工業不甚發達，居民約五萬餘。由此地起程，過觀音灘，手巾溪，麻柳沱，轉入涪陵境。

涪陵通稱涪州，城臨大江南岸，周圍十里，居民四萬餘人。由黔中流來的涪水，卽在此地入江，由四川運往貴州的食鹽，布粟，亦在這裏卸貨，所以川黔間交通頗盛。

城北五里許，有一座鐵櫃山，相傳爲諸葛亮屯兵處。山下就是北巖，有程伊川及其弟子譙定講易的遺蹟。譙屬涪州人，曾遊洛，從二程子問道，伊川後貶涪陵，師生相遇，很高興，便一塊兒研究學問。今有讀易洞及程正叔祠。黃山谷也曾謫貶涪州，所以山谷有個外號，叫做涪翁，曾書『鈞深堂』三字，於北巖山下，今尚存在。賽、鄴、都、山、寺、觀、林、立、溪、壑、深、秀，可與鄴、都、山、相、伯、仲。

自涪陵溯江西上，過仙女塞，入黃草峽。峽峯雖然沒有巫山那樣高峻，可是怪石獐惡，水色澄清，深不見底，陰氣襲人，從裏面經過，另有一番嚴肅寒慄的氣象。再上過羊角灘，龍舌灘，抵長壽縣。

長壽城臨大江北岸，高踞山顛，其形如鳳，頭在北方，尾在南方，所以土人呼爲『鳳城』。周圍約有八九里，居民約三萬餘人；城內商業，不甚發達，繁盛街道，多在河街一帶，尤以新街及水碼頭最熱鬧。漢朝稱枳縣，元朝稱溫樂縣，明玉珍據蜀，以縣內多百歲老人，改稱長壽。川東各縣居民，原籍多屬湖北，惟長壽

及忠州，土著最衆。張獻忠屠川，忠州因秦良玉的威望，得倖苟全。據說獻忠快要到長壽時，過張爺廟，以水險難走，發愿入城後不殺一人，以求神助，所以長壽也就沒有遭他的荼毒，真算是僥倖得很啊！

長壽教育頗發達：有高等小學五所，女子小學三所，舊設有縣立中學，縣立師範，現在沒有辦了。物產多米麥，高山中產煤鐵；工業以製紙及製蓆最盛。古蹟有張爺廟，純陽洞。名勝有懷清臺，據說爲巴寡婦清所築，青溪廠產奇石，象人物鳥獸，俱工整絕倫。桃源三洞，有瀑布三條，高懸如鏡。民國三年，曾擬利用水力，開辦工廠，可惜沒有辦成。由長壽上行百五十里至巴縣，四川的第一個商埠。

計自夔州起身至巴縣水程約一千里。用帆船至少需半月，輪船往來，祇需二日。以前人說『蜀道難』，在我們這個時代，蜀道也很容易。沿岸各縣，土地肥沃，物產也很多，中間以萬縣商業最發達，市政亦比較進步，我們很希望他趕

快振興起來。

往來這一帶的汽船，屬下列幾個公司：

(一) 大來公司，

(二) 太古公司，

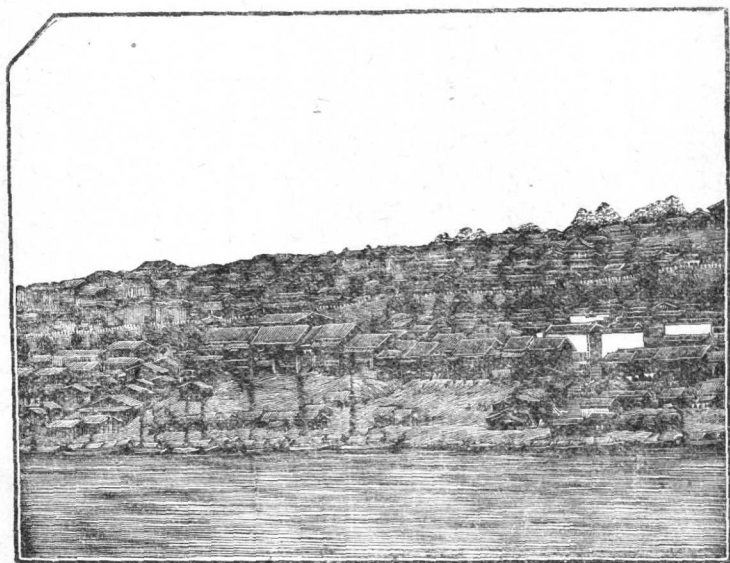
(三) 川江輪船公司，

(四) 勃利門洋鹹公司。

從前航權大半操於外國公司手裏，近來本省人士，頗能自動的組織公司，購置輪船，以期挽回利權。加以排外運動，時起時伏，所以本國輪船，很有發展的機會。我們很希望四川人士及當局，一面集收資本，多購汽船；一面測定路線，浚治河身。那麼，川江航業，自然一天好似一天了。

第四章 巴縣

巴縣，即重慶府城。古代叫渝州，宋以後纔有重慶的名字。位置在北緯二十九度三十三分，東經百七度二分，適當揚子江、嘉陵江的會口，所以商業極爲發達。城周十六里，有九門：東爲朝天門，東水門，望龍門，太平門，西爲通遠門，南爲南極門，金紫門，儲奇門。北爲臨江門，千廝門。臨揚子江岸者有五個，臨嘉陵江者三個，通陸路者一個。地勢作半島形，東南北三面



環水，僅西面以鵝項頸，聯於陸地，嘉陵江繞其北，揚子江擁抱東南，鵝項頸兩江相隔，不過數丈，上有浮圖關扼之，一人守險，萬夫莫過，真可稱做天險。城牆倚山建築，房屋高低不一，西部較平坦，東部極爲險峻。

地勢卑隲，臨江各門的市街，終年如下雨一般。春秋二季，水蒸氣蔚爲濃霧，每早七時至九時，遮蔽日光，對面不見人，至九時以後纔散。

市街有在江邊的，有在崖上的，高低起伏，房屋既不整齊，馬路鋪設也不好。上一下，很感困難。城內無車，行人多坐轎子。到了江水暴漲，下半截城通通陷沒水中，小船可以駛入城去；水落則市街依然露出。所以江水差不多是巴縣一大仇敵，但是沒有江水，牠也不會如此的發達，俗語說的有利有害，這話真不錯啊！

重慶主要的街道一爲新豐街，自文華街起至縣廟街止，道路寬整，爲巴縣第一大街。巴縣署，警察所，鎮守使署，衛戍司令部，老古樓，同慶公所，大和洋行，

若林洋行，瑞記洋行，皆在此，遊人往來如織。二爲陝西街：自大什字街起至三元街止。道路較新街幅稍窄，然亦爲有數的大街，分爲上、中、下三段，由南往北，商家櫛比，爲重慶精華所在，各國洋行，亦多在此。錢莊極多，正頭幫亦不少，故商業甚盛。三爲白象街：自望龍門起至太平門止，道路與陝西街相等。太平門爲本埠第一碼頭，大坂、太古、怡和諸公司，多在於此。四爲商業場：東南起新豐街，西北至後伺坡，系民國四年所建，有街五條，洋廣雜貨最多，此外有幾家輪船公司及外國洋行。聚興誠銀行及總商會，俱在場內，握商業中心，遇有事件往往在此集會。

工業近年比較發達。有絲織廠及肥皂廠，因爲原料便宜，成本不高，頗獲重利。又有絲廠，從事繅絲，以之輸出滬漢等處。銅元局，在大江南岸，川東一帶所用銅元，多數由此供給，附設兵工廠，可以修理鎗械。民國八年，原擬組織銅鐵廠，機器俱已買齊，因受政局影響，中途擱置，現存銅元局中，不知何年何月，始

能辦好呢！此外川瓷廠，鹿蒿玻璃廠，俱有成效。

教育極發達，以其爲川東中心，各縣子弟，紛紛來此就學。現有小學校數十所，中等學校十餘所。如巴縣中學，川東師範，省立第二女子師範，商業中學，巴縣國民師範，俱在城內。重慶聯合中學，甲種工業學校，巴縣農業學校，俱在城外。曾家崖的求精中學，文峯塔的廣益中學，及城內的啓明女子學校，俱爲教會所辦，尤以聯合中學，第二女師，求精中學，最有聲色。

重慶在清光緒十七年，因爲中英煙臺條約關爲商埠，商業逐年俱盛。人口亦自三十餘萬，增至六十二萬。輸入的貨物以棉紗，棉布，海產，顏料，爲大宗。輸出的貨物，以絲綢，藥材，爲大宗。貿易總額，達六千餘萬兩，進出口輪船，不下三三四萬噸。在長江流域各埠中，除掉漢口，便要算重慶貿易最出色了。

因爲重慶是商埠，所以外國人頗衆，多屬於英，美，日，法，德五國。總數約二三百人，英國人最多，日本次之。

西洋商店：有福記洋行，義昌洋行，吉利洋行，瑞記洋行，隆茂洋行，正記洋行，惠利洋行等十餘家。日本商店：有瑞和洋行，新利洋行，日森洋行，太和洋行，有鄰公司，東華公司等六七家。

外國人所經營的事業，除商店外，醫院最盛。美人馬加多，十幾年前，赤手空拳，來到重慶，由各方的幫助，得造成宏大的醫院一所。現有醫生一人，助手一人，看護婦五六人，常川住院的病人，約七八十。法國天主堂病院，有醫生一人，看護婦四五人，比馬加多病院的規模，略減一等。又有英國宣教師病院，德國病院，則規模甚小。

英，美，日，法，德俱有領事館，在二仙菴街及羅馬店。其中英，法，德三國領事，常駐成都，或遊歷各處，以副領事及書記生留居重慶本館，料理瑣事。

朝天門對岸，彈子石一帶，東面臨山，西面靠江，南爲村落，北有丘陵，中間數十畝的地方，氣候涼爽，風景清秀，又無江水浸入之患，建築房屋，最爲相宜。外

國人多居於此，儼然成爲他們的勢力範圍。

重慶交通便利，爲各縣冠。著名的陸路有五：

- (一) 自重慶往西，經永川、隆昌、資州，可達成都；是爲東大路。
- (二) 自重慶往北，經璧山、遂寧，亦到成都；是爲小川北路。
- (三) 自重慶往東，經長壽、萬縣、雲陽，可到湖北；是爲湖北路。
- (四) 自重慶往西南，經江津、合江，可抵雲南；是爲雲南路。
- (五) 自重慶往東南，經墊江，可到貴州；是爲貴州路。

著名水路有三：

- (一) 由揚子江往上行，經瀘州、嘉定，可到成都。
- (二) 由揚子江往下行，經忠州、萬縣，可到宜昌。
- (三) 由嘉陵江往北行，經合川、閬中，可到昭化、廣元。

宜昌重慶中間，現有淺水汽船，常川來往，下水需二日，上水需五日。重慶嘉

定中間，夏季亦有小汽船，常川來往，冬季水涸，祇通民船，汽船上溯至瀘州而止。重慶昭化中間，汽船不能通行，概用民船，貨客上下，常感不便。

重慶爲商場，物產不很豐盛，土產以巴緞最有名，火麻亦多，用以製繩索；輸出額佔全國百分之二十五，有棕系，亦供繩索之用，輸出額佔全國百分之五十。此外山羊皮，綿羊毛，冬季用以取暖，牛皮用以製革，俱爲輸出大宗。不過這些東西，一部分產自重慶；大部分來自外縣，由重慶經過，再行輸出。所以乍看覺得物產很多，仔細考察起來，實在沒有什麼。

此地寒暑的溫度，相差極大。冬季容易結冰，又常見雪，夏季炎熱異常，最低溫度，在華氏三十五六度，最高溫度，達華氏百度左右。四季多雨，晴天甚少，春冬常苦陰鬱，夏秋又有濃霧，所以這個地方，頗不宜於居人。

流行病：有天然痘及麻疹等，就中尤以熱病最爲劇烈。風土病：有春瘟及秋痢等，下流社會，又常有腳氣病，因爲地勢卑濕，空氣不潔，赤足徒行，自然容易

受病了。

城內居民，往往鑿井取水，可惜不很乾淨，難作飲料。烹茶煮飯，仍用河水，由城外搬運進來。大街上，時常碰見水夫擔，城門附近，水夫擔尤衆，總數不下四五千，成爲一種特殊職業。

江北在大江的北岸，嘉陵江的東岸。原隸屬於巴縣，後來改爲江北廳，今稱江北縣。城周圍六七里，居民二萬餘人，地基頗賤，在重慶作事或經商的人，往往住家江北，取其生活低廉，所以也就一天比一天發達了。城內有江北中學，辦理頗稱完善，近又設有治平中學，經費充足，大有一日千里之勢。工商業不甚發達，附近山洞內，產煤，惟產額不多。

第五章 東川各城

四川省的政治區劃，舊分爲東川，四川，永寧，建昌，嘉陵五道。我們前兩章所

說的，都是東川道的地方。東川道治巴縣，領縣三十六，除了上面沿江幾個大城外，還有許多重要城邑，現在我們擇要的分述如下：

從涪陵往東南行，經過彭水縣，便到酉陽。

酉陽爲四川東南一畸角。插入湖南貴州境內。北距涪陵七百八十里，西距成都二千一百里。舊爲一州，領秀山、黔江、彭水三縣。今改縣，單治酉陽。地勢大概高峻，平原水路甚少。涪陵江自貴州曲折流來，折而北，流入大江，爲由酉陽到東川各縣要道。但往外省經商遊歷的人，往往取道湖南順沅江，過沅陵桃源，可達漢口。

酉陽城周圍數里。四面高山環峙，北門外有中嶺山，南門外有老灌坡，城西有玉柱峯，東城有老太平，但山上樹林不多，僅有矮小的雜木，點綴崖石間而已。市街由北面盆地起，向東南延展，南北長，東西短。商業不大興盛，僅有少數糧食店，布疋店，及洋廣雜貨店。教育尙發達，除初小高小等校外，并有中學一

所，又有自治研究會，警務傳習所，及蠶桑學堂。物產以米，麥，玉蜀黍爲大宗，桐油，竹，蠟，朱砂，水銀，亦頗不少。

西陽位置偏僻，交通困難，所以文化程度不高，生活也極低廉。川漢鐵路，原擬築一支線，由涪陵分歧，經彭水而達西陽；由西陽再經永綏，保靖，桃源，直抵常德。現在幹路尙且沒有開工，支路自然更說不到了。

由萬縣往西行，約百零五里，至梁山。梁山當川北路的要衝，地勢險要。東南部一帶，山丘起伏，西北部爲平原，草樹紛披，耕種甚盛。城周圍約六里，有四門，東西兩門外，較爲發達。以其地當衝要，所以文化開明甚早，有高等小學，有蠶桑學校，有私立中學，及警察局等。

居民五六萬。製紙，造傘，及旅館業最爲發達。北門外有早市，每晨七八點鐘的時候，四方農人，多來此地貿易。挑的，擡的，或用車拖的都很多。水料，河水并水并用，亦俱清潔可飲。

由梁山往西南行，約百六十里，至墊江。墊江東西兩面，小川縈繞，南爲高山，北較平坦。城周圍約五里，居民不過六七千人。商業頗發達，陶器尤負盛名，惟往來行客，不及梁山那麼多。飲料以河水爲主，不足，則以井水輔之。

由墊江往西北行百餘里，過大竹，至渠縣。渠縣南距廣安百三十里，西距順慶百二十里；城臨渠江西岸，沿岸平地甚多。縣西諸山盤結，禮義山，石子嶺，巖渠山等，尤爲著名。城周圍約十里，居民三四萬人，東南臨水，西北靠山，形勢雄勝。北門內有福壽山，渠縣署在其下。以其當由萬縣往成都的要道，所以商業興盛，教育亦發達。

由重慶沿嘉陵江往北行，越約二日程，卽至合川。

合川通稱合州，當嘉陵江，涪江，匯口。此地爲嘉陵江民船航業的中心，溯江而上，可達陝西的略陽，又可由渠江以通達縣，由涪江以通三台，綿陽等地，水利很大。城西十餘里，有釣魚山；城南五里許，有銅梁山；城北有純陽山，所以地

勢高低不平，但因扼交通要衝，爲川東一大重鎮。嘉陵江自南充流入，至渠口會渠江。南流至合川東南，會涪江，水量驟大，由此至重慶，水運極爲發達。涪江以南，爲一帶開闢平原，沃野綿延，南津關卽在其地。

合川城垣周圍十六里，有十門，居民五萬餘，商業頗盛。市街分爲城內城外兩部，城內北倚純陽山，地勢高峻，城外亦爲斜坡，凹凸不一。自大南門至察院街一帶，長四百五十步，稱大南下街及上街，商店櫛比，貿易甚盛。自小南門至餅子街，稱小南街，爲批發業的中心，繁華在市中爲第一。自察院街至蘇家街，稱栢樹上街，下街，綢緞估衣店最多。還有察院街，蘇家街，明月街等，都是很熱鬧的地方。

本縣的主要物產，爲蔴，小麥，及棉花等。其他工業有繅絲及火柴。蔴有青蔴及火蔴二種，青蔴色青，其葉與梧桐相似，質粗脆，中含水分甚多，適於製造繩索。火蔴葉形如掌，質細紉，適於製繩及織布。青蔴按照生產期間的不同，分爲

頭麻，二麻，三麻三種。最好是頭麻，五月上市，六月左右，買賣頗盛。小麥在四川境內，培植甚多，成都，白沙場，涪陵，達縣，三台，石橋，爲其主要產地，大部分由涪江集合川，輸往重慶。棉花，因近年紗價大漲，所以嘉陵江流域一帶，栽種亦不少。

四川產硫黃，又供給多量的火柴軸木，很早的時候，就成立有火柴公司。民國元年，在合川設有福壽火柴廠，規模頗大，設備也很完全。至於繅絲，是川東川北的最新工業。合川本來就富於蠶桑之利，加以交通便利，所以境內及鄰封各縣，所出生絲都匯聚在合川了。

南津關，隔涪江與合川相對，人口兩千餘，有南津街，白塔街，太平街，趙家街，貿易尙稱發達。由合川渡江五分鐘可至，合川縣立中學及福壽火柴廠，俱在於此。其餘玄天廟，白塔寺，文昌廟亦爲遊人常到的地方。

從合川往北行九十里，至武勝縣。縣東有武勝山，西北兩面，丘陵起伏。嘉陵

江自北來，南流入合川境，沿岸多平地，南方有水田，故本縣農業，尙稱發達。米麥而外，高粱，玉蜀黍，麻，棉亦爲大宗。

城垣周圍數里，居民三千餘人，城內西北部多高地，市街甚爲傾斜，道路亦曲折難走。東南部全屬低地，濕氣甚重。主要街市爲文廟街，有黃公祠，文廟，縣公署等。城隍廟巷，有天上宮，東岳廟，城隍廟等，結構頗稱壯麗。正東街商家櫛比，爲貿易的中心，教育不甚發達。

由重慶溯江西上，行百餘里，至江津，城臨大江南岸，周圍七八里，居民萬餘人，爲重慶瀘州間重鎮。濱江一帶，商業極爲發達，北門內多糧食布疋及洋廣雜貨店，南門則較冷落。主要物產爲米麥夏布鹹菜等，教育不甚發達。

川東一道，共計三十三縣，在本省中，商業最發達，交通最便利。除重慶，萬縣俱開商埠外，其餘奉節，涪陵，合川，忠縣亦皆市廛繁盛，出產衆多。本省貨物，必先運到川東，然後運出外省；外省貨物，亦先輸入川東，然後分散於各縣，並且

北方通到陝甘，南方通到雲貴，固不僅以揚子江與湖南湖北來往而已。

東川一道，農業豐富，米，麥，棉，麻，隨地有之。夔州，巫山，萬縣，雲陽俱饒水利，引河水以灌田，甚著成效。牧畜爲農家副業，雞，鴨，豚，牛，山羊，騾馬，飼養頗多。此外重慶的棕麻，合川的棉絲，西陽的汞砂，江北的石炭，雲陽的食鹽，以及涪陵，萬縣，秀山，黔江一帶的桐油，俱爲出產大宗，每年輸出省內省外的很是不少。

水上交通：則長江可通汽船；涪江，嘉陵江，渠江，烏江可通帆船，行旅上下，貨物運輸，都是十分便利的。陸上交通：則西上成都，有東大路及大川北路；東出武漢，又有川漢鐵路的建築，可惜現在停擱下來了。

川漢鐵路，東起湖北的漢口，過沙市宜昌，入四川境，至萬縣，沿揚子江岸達重慶，更延長至成都，全長一千英里，實爲中國橫斷大陸的一大鐵道，於中國政治統上，及富源開拓上，都是很有關係的。原來英法兩國，看見四川地大物博，千方百計，總想獲得本省的利權，先後要求敷設川漢鐵路。當時四川總督

錫良知道此事於中國大大不利，斷然拒絕交涉，倡議自築鐵路，保持利權。暫定資本五千萬兩，其中一千萬兩由發起人分擔，其餘四千萬兩向各界募集。五年竣工。開始營業後，以純利益十分之四，作為鐵道稅，交付國庫收存。四十五年後全線歸為國有。具鐵路章程二十條，上奏得清政府允許，於是組織川漢鐵路公司，以錫良為總辦，沈幼嵐等為會辦，分頭向省內外盡力募資。一九〇五年三月，始將集股章程公布，一面買收土地，從事規畫，後來因為民怨叢集，議論沸騰，遂又改官辦為商辦。

但是自從一九〇五年開辦以後，實際上並無何等進行，其間弊害百出，資本浪費，完成之日，渺不可期。政府一面向川路公司交涉，收為國有，一面又向英、美、德、法四國銀行交涉，挪用資本；一九一一年五月二十六日，六百萬磅借款成立。其後三日，四國代表會於巴黎，協議割劃鐵路權利辦法。結果英國得粵漢鐵路敷設權，德國得京漢路廣水宜昌支線敷設權，川漢鐵路，由法、美兩

國平分，奉節以下至漢口歸美，奉節以上至成都歸法。

這個消息傳出，四川人民首先反對，各地紛紛設立保路同志會，遂開辛亥革命之端，武漢義師一起，清朝三百年的天下，便從此斷送了。自經此次變亂後，川路公司，更見紊亂，濫用，中飽不一而足，十成資本，花去五成。到了民國元年四月，四川鐵路股東，開股東大會，公推程德全，趙熙，劉聲元，熊成章，李肇甫五人爲全權代表，向交通部交涉，商訂讓渡契約及交付存款，賠償債務，整理上事費等辦法，又由交通部將契約草案提出國會通過，雙方簽字，十一月十三日，復經大總統批准。隨卽着手核算賬目，但因內部情形複雜，引出許多糾紛，鬧來鬧去，一場糊塗。現在不特數目算不清，而且由軍人的挪用，經理人的把持，連賬也無人敢算。說到算賬二字，就可以釀成四川的內亂，這是局外人不能明白而且說不明白的。

川漢鐵路的工程，自從一九一〇年（宣統二年）的春天，在歸州宜昌間，約

百里的地方，兩端動工。是年冬天，宜昌至小塔溪間八里地，完全告成。其前數里，則僅有土工而已。由歸州至香溪附近一里多地，亦祇削山開道，別無何等切實工作。惟宜昌東門外的停車廠，規模宏大，工事亦粗具基礎。預定自宜昌修到萬縣，經費七千萬元，後來集資僅到一千二百萬元；動工以來，敷設了數里的軌道，購入了幾個列車，建築了兩三處房屋，花去八百零四萬元，剩下四百萬元，亦沒有什麼用處。成績既然這樣的壞，主持又不得其人，前途真是不堪聞問。革命以後，工事中止，尙未修築的地方，並沒有何種進行；已經修築的地方，也沒有何種保護。路線崩壞，枕木腐朽，鐵軌亦多被人竊去，前功盡棄，實在可惜得很啊！

第六章 巴縣至宜賓

由重慶至宜賓，水程七百餘里；中間經過江津，合江，瀘州，納谿，江安，南溪等

縣。舊日祇通帆船，上下很不便當，現在通小汽船了。這一段路程，水量很大，兩端都有大河來會。重慶當揚子江與嘉陵江交會的地方，宜賓當揚子江與岷江交會的地方。

去重慶西百餘里有江津，自江津再往上行，百餘里至合江。合江城臨大江南岸，舊歸瀘州管轄，入民國，始改獨立縣。城垣周圍可數里，居民約七八千人，其位置在一山坡上，故市街高低不一。繁盛街市，俱在北門外河街一帶。城內住家人戶最多，商店則有米糧綢緞及少數洋廣雜貨鋪。教育未能普及，物產多米，麥，高粱，大豆，玉蜀黍之類，有餘則以輸出外縣。

合江往上行百餘里，至瀘縣。城臨大江北岸，當沱江與揚子江交會的地方。倚山築城，形勢雄勝，所以蜀誌稱『天成重慶，鐵打瀘州』。城周圍十餘里，居民約七八萬人，爲川南一大都會，四方商賈，雲集於此。

街道多爲石砌，高低上下不平，以東西及南北兩大街，最爲繁華，衣服店，毛

皮店，及洋廣雜貨店等甚多。大河街，小河街一帶，整潔不逮城內，然以濱江之故，人煙稠密，行人來往頻繁。主要建築物有文廟，城隍廟，關帝廟，縣衙門等，規模俱甚宏大。

教育極爲發達，有初等小學十餘所，高等小學四五所。又有縣立中學校，川南師範學校，女子師範學校，附近各縣子弟，紛紛來此就學，前數年成績尙佳，近因受戰事影響，愈辦愈壞了。天主教，耶穌教在此傳教俱盛，有天主堂一所，福音堂二所。

中山在城北面，風景優美，每當天氣晴和的時候，遊人不絕，尤其是春天正月，士女結伴而去，陶醉而歸，爲此地一種盛行的風俗。

境內出產有縐紬，豬毛，橘子，桂圓，鐵，錫，土布，石灰等。農工商業俱形發達，居民亦富庶，華麗的商店，宏敞的住屋，到處有之。城外有銅元局，從前專門造十枚二十枚的銅元，現在有值五十，值百，值二百諸種，幣制頗爲紊亂。

瀘縣交通便利，在川南首屈一指。水路順揚子江而下，可到巴縣，順揚子江而上，可到宜賓，北溯沱江，可達內江，資中陸路由小市出發經穆木鎮，內江抵資中合東大路。由趙化鎮入富順，抵自流井，原有建築小鐵路，以爲運鹽的計畫，可惜現在還沒有成功。過江趨永寧河赴永綏，又爲南入雲南要道。水路陸路都是四通八達，不特商業繁華，而且形勢極爲重要，儼然是軍事政治的中心。

納溪距瀘縣祇數十里，地當納溪與揚子江會口，爲南入雲南要道。城臨大江南岸，周圍約二、三里，居民寥落異常。商店市場，全在城外，所以城外人民，反較城內爲多。教育不發達，有小學一二所。街道狹隘，無宏大建築物，在川南諸縣中，規模最小。洪憲之役，北洋軍與雲南軍相拒於此，前後數月，死者無慮萬人，爲民國史上著名的戰場。

由納溪沿江上溯六十里，至江安，從前叫漢安州，有舊城，在今城西五里許。

清代改江安縣，與合江、納溪同隸屬於瀘縣。入民國，改獨立縣。城臨大江南岸，周圍七八里，居民約萬餘人。繁盛街道，在北門及東門一帶，大十字口，有綢緞及洋廣雜貨店，很爲熱鬧。偉大的建築，多在城北，自遠望之，好像汽船，所以稱「江城如畫」。教育頗發達，有初等小學四所，高等小學二所，初級女子師範一所，原有縣立中學，後省立第三中學遷來，兩校合併爲一校，址在小西門內，風景優美，附近各縣，來此就學的很多。

農產豐富，米、麥、豆、麻無不有之。南鄉產煤，惟採掘未盛；又有陶土，前曾試辦陶瓷公司，以辦理不得其人，毫無成績。全縣皆產竹，有南竹、水竹二種，水竹可以製紙，運往資中、內江一帶，頗獲重利。南竹可以取篁，製作屏聯筆架，雕刻精細，美麗絕倫，上下過客，無不爭購。此爲本縣特產，在四川省中，江安的竹篁，是素負盛名的。城南山巒重疊，林壑秀雅，著名的風景，有胡羊仙跡，文筆插天，磨連九曲等處，是頂好的消夏地方。風俗淳樸，人民謹厚，晚近幾年，漸漸的開通。

了。

由江安沿江上溯便到南溪。城臨大江北岸，周圍可十里，居民七八千人。江邊上有九龍灘，泊舟不易，上下船，停者甚少，故商業難於發達。河街尤冷落，繁盛街道，多在城內。物產有米，麥，高粱，大豆之屬，桂圓，李子等果品，所出亦多。教育尙發達，有初等小學，高等小學，及省立第三中學校。

由南溪上行，卽至宜賓，通稱敘府，城當金沙江與岷江交會處。岷江流其東，金沙江流其南，二河會合始稱長江。城垣周圍十幾里，右倚高崖，左臨大水，舍舟登陸，須登石磴數十級，始得入城，南門外頗繁盛，城內則以東西南北兩大街較爲熱鬧。居民五六萬，多業織絹，紡綢，其他酒店，肉店，米糧店亦多。

宏大建築物，有宜賓縣署，在城北；城隍廟，在城西；禹王宮，當岷江金沙江會口，其突出的一角，上建夾江樓，登高望遠，景物輻輳。宋時黃山谷曾謫居於此，書有『雙江夜月』、『一水中分』兩匾額，此外遺跡亦很多。教育尙有振興氣象，

小學校五六所，女子小學一所，縣立中學一所。又有天主堂，福音堂，信徒頗衆。宜賓富兩江合流之處，溯岷江而北上，可到成都；順長江而東下，可至重慶；沿金沙江而西走，可抵屏山，入雲南；又有陸路以通富順，自流井，交通極其便利，所以商業也很發達。雲南來的貨物，有宣威腿，普洱茶，白蠟蟲，都是從昭通輸運出來的。本地的土產有棉，絲，蠟，蟲，棉布，藥材，煤炭，羊皮，煙草，胡桃等，都一批一批的往各地運去，因此宜賓的商業，很爲發達，將來川滇鐵路告成，位置比現在還要重要啊！

中國第一條大河的揚子江，又叫做長江，亦稱大江，在宜賓以下，始得此名。從前以爲長江的正源，就是岷江，後來地理知識進步，纔知道還有一個更遠的源頭，叫做金沙江。金沙江的上源，叫做木魯烏蘇河，出青海西南的巴薩通拉木山，地點在西經二十五度四分，北緯三十二度二十五分。自發源處往東北流，納喀齊烏蘭木倫等河，水勢便漸漸的浩大。沿巴顏喀喇山，往東南流，稱

通天河，到雜佛裕巴顏喀喇山的南面，有齊齊爾哈那河來會。這河入江之口和黃河源爲南北相對，中間僅隔一山，我們中國兩大河的老家，原來是近鄰呀！再東南流五百餘里，兩岸納無數小水，經冲郭廟入川邊境，這就是長江上源的頭一段。

江入川邊境內，流行於雲嶺及沙魯里嶺的中間，叫做布壘楚河。又經過巴安縣的西邊，往南行，過造拉嶺，入滇邊大雪山，東岸仍屬川邊，西岸則屬雲南，自此以下，纔叫做金沙江。再經中甸，麗江，永北等縣，至四川邊界上，這就是長江上流的第二段。

金沙江流至川滇界上，有鴨礮江攜安寧河自北來會，遂跨川滇省界。南至大姚縣，會大姚河；東至元謀縣，會龍川江；又東合大環川，普渡河。至黃家坪，折向北流，會沙河及中甸河，禮河；抵魯甸縣境，會牛欄江，復折而西北，至雷波縣西南，忽折而東，漸漸地離開滇境，流入四川。從鴨礮江到此，繞了一個大灣，好

像黃河的河套一樣。北流至雷波縣西南，折向東流，入屏山縣境，會西寧河。東至宜賓縣，會由雲南來的橫江；在縣城東北，又會由成都來的岷江，以下就稱長江了。這就是長江上流的第三段。

經了這三段曲曲折折的路程，會了大河小河無數；然後下三峽，傾瀉於兩湖，挾湘、漢、贛諸江之水，浩浩瀚瀚，東流注於大海。

第七章 自流井

在黃河流域的人，多半吃長蘆鹽；在揚子江下游的人，多半吃淮鹽；都是從海水中曬乾得來，鹽田是很寬的。四川人不吃長蘆鹽，亦不吃淮鹽，另外有一種井鹽，平空從地底下取出，鹽井是很深的。產鹽的起源，不得而知，據史傳所稱，實始於秦孝文王時，李冰作西蜀太守，盡力開拓富源；當時蜀未產鹽，土人苦之，李冰乃於成都南方，卜地鑿井，鹽水津津湧出，土人於是大頌其德。四川

地方，萬山環繞，交通困難，鑿井取鹽，可算一種天授的恩惠。

爲什麼四川鑿井可以取鹽呢？一般專門家的意見，都以爲往古時代，全省爲一汪洋內海，經長期的歲月，水流截破山岳，成爲三峽，長江卽由此流出。但是內海所含鹽分，沉澱日厚，與水中泥土混合，變作砂鹽岩。今鑿井至第三層，卽可得鹽水了。

四川鹽稅太濫，私鹽甚多，所以全部產額，不易調查。依前清政府發表的數目，爲四億六千九百五十萬斤；據鹽法道統計，爲五億一千二百三十六萬斤。共有井八千餘眼，鍋五千餘口。八千眼井中，自流井佔去五千餘；五億斤鹽中，自流井佔去二億萬斤以上。所以自流井是四川產鹽的中心，是四川財賦的精華。從前鹽款每年解到中央，現在大多數讓武人截留了！常常因爲爭奪這個地方，釀成激烈戰事，所以我們不得不詳細說一下。

自流井距富順九十五里，距嘉定三百六十里，距隆昌百八十里，在沱江支

流榮水的旁邊，雖然沒有城壁，但是富豪甚多。人口號稱十萬，散居於一片廣大地域，大半從事鹽業。市街頗長，街幅不甚寬，而且高低不一；有衣服店，綢緞店，飲食店，戲園及茶館，一般建築，尙稱華麗。公共機關，有富順縣分縣衙門，地方審判廳，徵收局，團練局，郵政局，警察局等。此外禹王廟，關帝廟，財神廟，火神廟，五福廟香火亦盛。教育不甚發達，僅有初等小學，高等小學而已。自流井的人民，祇知道賺錢，不知道學問呀。

自流井歸富順縣管轄；貢井歸榮縣管轄；政治上所屬雖不同，地形上原是一塊。產鹽區域，縱橫各三十餘里，方約百里，自流井及貢井，中間僅隔一小邱陵，兩地人口，均十分稠密。

四川鹽法誌說，川省製鹽，始自秦代。漢朝稱江陽縣產鹽，就是指現今富順、瀘縣、隆昌、長寧一帶地方，是爲記載自流井產鹽的起頭。從前此地製鹽業，以梅王二氏最盛，現今自流井人，爲立井神廟，歲時祭祀。有一口井，鹽水最旺，往

往自行湧出，所以叫做自流井，聽說這口井已封閉了。

開鑿鹽井，最感困難。先要選定地點，既不妨害他人的鹽井，又不受他人鹽井的妨害；每鑿一井，不問良否，每月納稅七兩；鑿井工事，全由山匠主持，彼等單靠經驗，有時也會錯誤，開井的人遇着鹽水多，自然可以發財，要是鹽水少，那就獲利無幾；甚至耗費鉅資，毫無結果的也有，這便看各人的運氣罷了。

開鑿的方法，系用鐵棒，先打一狹小的井口，漸次深下，有至千尺即得水的，有至三千餘尺始得水的，大概愈深愈濃。有打鹽井而得火井的，有鹽井火井同在一起的。什麼叫做火井呢？鹽井中，常含有石油成分，噴出一種氣體，着火即燃，熱力極大，通常用管子引出煮鹽，可以省卻許多煤炭。火井比鹽井還值錢，我們想想，自流井每年要出這許多鹽，倘是完全用炭來燒，那要糜費無數的銀錢，消耗巨量的薪炭，今於產鹽井地方又產火井，豈不是天賜的恩惠嗎？鹽井口的直徑祇有五六寸，深二三百丈，用長數丈，口徑三四寸的竹筒，沉

下汲水。上端立一三角形的高架，用竹繩繫着竹筒，懸於架頂，又由架頂引至旁邊的轆轤上。水牛數頭，拉轆轤，使牠旋轉，把所有竹繩，都繞在轆轤上，於是竹筒提出井口，將鹽水傾出，重復放下竹筒，如此來回不已。每一次，約需三十分鐘。每日汲出水量，亦因井的深淺，筒的長短，大有差異。普通每次可得鹽水一二擔，每擔約三百六十斤，二擔計可三挑。

若用機械汲水，價值較廉，所得水亦較多，但是用機械的鹽井，現在不過幾處，其餘仍用水牛。牛要結實雄壯，每頭值銀百兩或二百兩不等，少則數日，多則數月，便疲倦死了，經年不死的牛，實在很少，而且每月食料也很多，算來頗不經濟，不過一般井戶，都是因陋就簡，苟且偷安，不計晝改良的方法，每一口井，約用二三十年，水便枯竭，或者炭氣發生，鹽水減少。但是舊井廢了，又鑿新井，如此新陳代謝，所以總數上無大變化。

鹽井的良否，以水中所含鹽量的多少而定。約一合五勺，叫做一碗，水重十

餘兩；最上的，可以煮鹽三兩五錢，最下的，僅能得一兩多。鹽水的種類不一，鹽岩水最好，黑水，白水次之，綠水，黃水最壞。鹽岩水是近年纔發見的，每碗含鹽三兩以上，黑水每碗含鹽二兩，黃水每碗含鹽一兩。一擔約二百四十碗至二百六十碗，可煮鹽二三百斤。

鹽水由貯水池，用竹管運入製鹽室，上備淺鐵鍋，下面有由火井導來的氣管，燃氣可以煮鹽。鍋直徑三尺，深八寸許；一眼火井，能煮二三百口鍋。鹽水最濃，火力最强的鍋，每口一晝夜出鹽一包至二包，約重三四百斤。

鹽的種類不一：以製鹽的燃料來區別，有火鹽及炭鹽二種；前者用火井中氣體煎煮的，後者用煤火煎煮的，以形狀來區別，有碎鹽及塊鹽二種；前者作砂狀，常銷本地及其附近。後者結晶成塊狀，又叫挑鹽，常運往遠方及外省。以色來區別，有白鹽，色白，銷外縣；黑鹽，色黑，銷附近；羅漢鹽混合黑白二色，銷貴州。以鹽水調和的方法來區別，又有花鹽及鍋巴鹽二種；花鹽作砂狀，鍋巴鹽

凝結如岩石，此項分類，最爲普通，現在詳細說明如下。

花鹽的煮法，用黃水十分之六，黑水十分之四，互相調和；先把鍋烘乾，將鹽水徐徐注入，經過適當的煮沸以後，再搾大豆取豆漿，加進去，把鍋蓋上，再施以適宜的火力，煮沸一晝夜，鹽即結晶而出，盛入鹽簍內，用豆漿漂白之，即成花鹽。二百二十斤爲一包，五十包爲一載，九張爲一載，一載九萬九千斤，值銀二三千兩。銷本省及湖北湖南，運輸較遠；自流井設釐金局五所，花鹽每斤徵稅數十文，比成本還要多些。

鍋巴鹽的煮法，用黑水十分之三，黃水十分之七，調和起來。鍋上施以特別的裝置，先煮沸三四夜，然後加以豆漿，鹽遂凝結成塊。表面上現灰色，鍋底現灰黑色，質堅硬，一見如岩石，日常使用時，必先用石臼研成粉末。二百四十斤爲一鍋，四十鍋爲一張，十二張爲一載，一載十萬八千斤，價值比花鹽稍高，每斤亦多徵稅數文。多運送遠地，其主要銷路，爲貴州、雲南。

鹽的銷路，在前清時代，法律上定有限制的，有川岸，楚岸，滇岸，黔岸，種種區別，彼此不相妨害。販賣食鹽，必先領引，水引一引五十包，一包二百二十斤，共一萬一千斤；陸引一引四包，一包二百二十斤，共八千八百斤。自流井的鹽，沿沱江岸，出鄧井關，下瀘縣，東達重慶，分頭運往雲南，貴州，湖南，湖北。陸路由挑夫搬運，水路由民船搬運，都很費事吃力，工價也花得很多。若是由瀘縣到自流井的鐵路修成，這一段用車運；瀘縣以下，改用輪船，豈不更省事省錢？可惜自流井的人，沒有眼光，沒有計畫啊！

自流井兩處鹽井，名義上有五千眼，實際上沒有那樣多。其中有些是廢井，有些是火井。火井總數，約百七十五眼，是此地特產，爲別處所沒有的。有單出氣體的火井，有鹽水氣體，同時放出的火井，亦有鹽水汲乾然後出氣體的火井。淺者一日僅能煮十鍋或數十鍋；三千尺以上的良井，每日能供給數百口鍋的燃料，有火井無鹽井的人亦可以買給他人使用，專收賃銀。自流井的

氣體，年年有減少的傾向，其原因由於地力有限，設備不完，浮費太多，往往幾里以外，還是用粗製竹筒接去，自然洩漏得很多了。

自流井的鹽商頗多，就中寶通長，復辨恆，寶興隆及廣生同等，資本最豐，營業最大。鹽商又分井幫，渝幫及黃幫三派，井幫在當地及附近，自燒自賣；渝幫在遠方，自運自售；黃幫勢力較弱，營業範圍，也不甚寬。鹽商交替機關，有山西票號；稅金保管機關，有濬川源銀行支店。鹽稅年年增加，現在每月可得數十萬，由當地軍人提用，近來因分配不均，常常彼此爭打，真是可憐得很啊！

第八章 永寧各城

上面兩章所說的，通通是永寧道的地方。永寧道治瀘縣，轄縣二十五，除了上面已經說過的地方外，還有許多重要城邑，我們擇要再說幾個。

從自流井，順中溪河往東南行，過鄧井關，入富順。

富順距瀘縣百八十里，距嘉定四百五十里，爲川南富庶區域。城臨沱江西岸，周圍二里餘，人口約五六萬。西北一帶多邱陵，瑪瑙山卽在其地；東、南、北三面，全爲水繞，地勢比較平坦。繁盛街道，首推東西正街，有布疋、綢緞、估衣、洋貨店。後街亦頗熱鬧，但是因爲地位偏僻，比正街就差多了。建築以文廟最宏壯，華麗偉大，爲他縣文廟所不及。縣衙門亦高大，富順人錢多，對於公共建築，是很注意的。

物產以米麥爲大宗，自流井的鹽，尤爲特色。教育尙稱發達，有初等小學三四所，高小一所，女子學校一所，縣立中學，在城外柿子嶺，生徒約二三百人。

名勝方面，城中有西湖，湖心爲五虎山，上多松柏；兩岸桑柳夾植，風景清秀。每當夏季荷花盛開時，遊船絡繹不絕。其旁讀易洞，尤覺清涼可人。第一山在城西北隅，屬瑪瑙山的餘脈；上有第一公園，爲市民遊息的地方。城北羅漢洞，中塑無數羅漢，宜於消夏。城南鎖江塔，勢若凌雲，宜於望遠。

由富順往東北行，數十里，卽至隆昌。地當東大路的要衝，往來於重慶、成都的人，必從此地經過。城周圍約十里，居民萬餘人。街道寬整，地勢平坦，由南門至縣衙門一帶，最爲繁盛，南門外旅舍極發達，糧食店亦不少。物產以農業最盛，有夏布、棉花、燒酒、大豆、煤炭、米麥、砂糖等，四鄉廣栽火麻，所以隆昌夏布，在四川素負盛名。

內江在隆昌的北面數十里，也當東大路的要衝。城臨沱江西岸，地勢頗高低不平。城周圍十餘里，人口約七八千。以大西街、大南街最爲熱鬧。縣署卽在其間，主要商業，在東門河壩，及對面的東興場，糖食店鱗次櫛比，顧客雲集，比城內還要發達。城內有初等小學四所，高等小學一所，女子小學一所，中學一所，在川南各縣中，教育尙稱發達。

太白樓，相傳爲李青蓮醉酒處；趙貞吉第，頗宏敞，俱爲本縣著名古蹟。馬鞍山、翠屏山，互相環抱，內江卽在其間，山迴水繞，景緻幽絕。聖水寺看秋景，龍洞

看朝雲，尤爲有趣。三元井左右臨江，爲用兵者所必爭的地方。內江的富庶，雖不如自流井，但亦常爲人所注目，自流井爲產鹽的中心，內江爲產糖的中心，甘蔗產地綿亘數十里，糖房數百家；其他資中威遠所出之糖，也來內江分發。蜜餞糖食，做得很精美，所以一到內江，應當多買些糖吃啊！

由內江往北行，約百里，至資中，通稱資州。在後漢時，名資中縣，後周改稱盤石，然不久仍復舊名。明清以來，相沿未改。城址素不一定：有時在陽縣，有時又在資中；近數百年，始少變動。城周圍十餘里，居民三萬人，繁盛街道，爲北街，西街，和中街，物產，有米，麥，棉，麻，砂糖，大豆，高粱等，甘蔗產地極廣，果園亦衆多，所以資中的商業，也就以糖爲大宗，其次要算綢緞，又次便要算醬菜了。又多學校，有縣立中學一所，聯合師範學校一所，女子師範一所，高小三所，初小八所，乙種農業一所，教育在永寧道中，恐怕要算頂發達的了。

說到名勝，資中也很不少。城在二龍，重龍兩山的凹處，風景頗稱優美。最著

名的爲君子泉，在二龍山腳下，有蘇東坡題字。重龍山在小東門內，林壑曲折有致，現在闢爲公園。羅漢洞有五百羅漢，春夏之交，遊人極多。廖氏宗祠，園亭歷落，亦爲上流社會常到的地方。沱江繞城的西南東三面，濱江一帶的風景也很優美。

資中交通便利，水路據沱江的上游，陸路當東大路的中心，商人遊客，往往取道於此。又可由小路南下自流井，東至安岳，遂寧，自然商業容易發達，文化亦容易提高了。

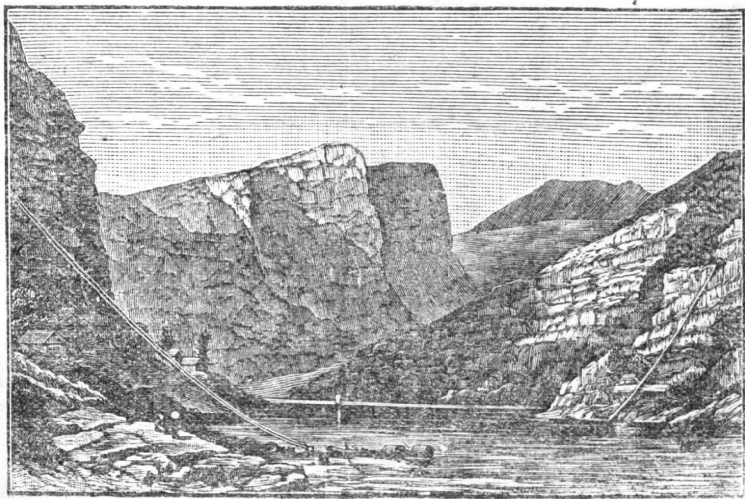
陽縣通稱資陽，在資中北數十里，地勢平夷，一望不見高山。城周七八里，居民萬餘人，繁盛街道，在南北正街。物產有米，麥，玉蜀黍，亦產糖，但不如資中那樣發達。

由陽縣折而西南，行二百里，至井研。這地舊稱武陵縣，後改今名。城周圍三四里，居民五六千人。以北街子，書院街，最爲熱鬧。物產多五穀，蠶絲，交通不便，

所以商業不甚發達。有縣立中學一所，高小一所，女子高小一所，初小三四所，文風素盛。近數十年的經師武人，多出於此；廖季平，熊克武就是其中最著名的了。四川各縣城垣，都是一律，惟本縣城垣，上有牆帽，這是一種特色。

前面幾縣，都在大江以北；還有一縣，在大江的南面，與貴州雲南接壤，軍事上，政治上，都是十分重要的，那就是敘永。

敘永通稱永寧，跨永寧河上，分東



敘永的煤礦

西二城，有上橋，下橋，以爲聯絡。西城最熱鬧，街市繁華，城垣堅固。東城較冷落，有鹽店及米糧店，由四川運往雲南的貨物，向來取道於此，所以東關外熱鬧異常，布商鹽商，往來絡繹不絕。

物產以竹器、桐油、草蓆最出色，境內有煤礦，城外并有鐵廠，從事鑄鐵鑄鋼；城內製棉織物，極細緻。其他米、麥、玉蜀黍，出產亦多。教育尙發達，有初小七所，高小二所，聯合中學一所，女子簡易師範一所。建築，以窩鉛街房屋最宏壯；春秋祠雕刻美麗，向稱全川第一；黑神廟亦偉大，假山池閣，點綴得很有風致。

名勝很多：東門外五里許，有真武山，產茶葉，水亦清冽，挹水烹茶，倒是一件清雅的事情。盛暑時，來此消暑者頗衆。紅崖，亦稱丹崖，林壑優美，西門外的鐵路山，河水清淺，傍晚落霞，午夜明月，褰裳涉渡，別具詩情。定水寺，相傳明朝建文皇帝，失國南去，曾經在這裏住宿，崖壁上有『天子萬年』四字，亦傳爲建文所書。

敘永當滇黔交通要道，三省貨物，由此集散，所以商業方面，很可以大大發展。但是近年狀況，適得其反；其故由於政治紊亂，商人裹足，再則滇緬鐵路成，由雲南往外省的人，多數取道海防，所以此地商業反日形衰落了。我們很盼望川滇鐵路的計畫，早日實現，商務纔容易振興呢。最後，我們還應當記着護國之役，南北軍曾在敘永相持，結果北軍失敗，洪憲推翻，共和恢復，所以敘永還是歷史上的紀念戰場呀！

永寧一道，共計二十五縣，在本省中，地方最爲富庶，交通亦不困難。瀘縣，宜賓，資中成三角形，雖非商埠，然亦爲有數大城。資中扼東路的中樞，宜賓爲入滇的要道，瀘縣則當滇黔兩省的咽喉。所以三省貨物，多以此爲集散之地。全道農產豐盛，產米，麥，棉，麻，高粱，玉蜀黍等。自流井的食鹽，隆昌，內江的夏布，內江，資中的糖，敘永的礦產，森林，都是各有特色。牲畜方面，牛羊雞豚也很多，然不過農產副業，無足輕重。

陸上交通，全恃驕馬。在擬議中的鐵路，共有三條：一條由自流井通到瀘縣，一條從重慶通到成都，一條由瀘縣直入貴州，雲南。將來三路告成，其所經過的城邑，必定還要發達的。水上交通，則長江可通小汽船，岷江，金沙江俱通帆船，沱江運輸的利益也很大，雖水量不宏，然在本道的位置，是異常重要的。

沱江自灌縣以東，由岷江的正流分出，散成無數溝渠，計分五派。其西南四派仍近岷江；惟最東北的一派，直向東流，分成三渠：北邊的叫太平二河，南邊的叫柏木河。太平二河，流崇寧縣北相合，會濛水，向東化爲三渠：柏木河，流崇寧縣南，亦分二渠，至金堂縣南方，柏木河的二渠，首先相合；至焦沙尾東，濛水三渠，亦次第來會。以上稱沱江，亦稱湔江，又叫雒水。

沱江自焦沙尾南流，叫着中江。至簡陽縣西北，會赤水河；至資陽縣北，會楊花溪，又東南會資溪；至資中縣西北，會珠溪；這一帶的沱江，叫資江，又叫珠江。東南流，入富順縣境，會中溪河，隆橋河；入瀘縣境，會沱水河；又東南流，繞瀘縣

西北，注入大江。焦沙尾以上，灌溉爲主，運輸爲輔；焦沙尾以下，運輸爲主，灌溉爲輔，農業，商業，都是很沾她的利益的。

第九章 敘府至成都

由宜賓至成都，水程七百里，中間經過犍爲，樂山，青神，眉山，彭山等縣。中間可分爲二段：由宜賓至樂山爲一段，夏日可通小汽船，由樂山至成都爲一段，汽船不能上駛，往來全恃帆船，現在我們從犍爲起，到彭山止。

從宜賓起身，沿岷江往上行，約二百里，卽至犍爲。

犍爲在岷江的西岸，東界榮縣，南連宜賓，西接屏山，馬邊，北與樂山爲界。地勢岡陵起伏，然無何等大山，水除岷江外，有百葉溪，長數十里。城距江邊，約一里餘，周圍四五里，居民一二萬人，以前商業，尙稱繁盛，自經民國五年大水以後，市況蕭條得多了。工業尙在萌芽，商業亦墨守成規，近年洋廣雜貨店營業

頗盛。

物產以鹽爲大宗，五通橋，竹根灘，牛華谿俱出鹽，產額僅次於自流井，五通橋設有鹽務稽核分所，每年徵稅頗多。其次爲米，麥，豆，棉，絲，茶，玉蜀黍等農產物，煤炭蘊藏甚富，可惜祇用舊法開採，所以不見大利。此外又有白蠟，爲犍嘉二縣特產。四川人常說『金犍爲銀富順』這個地方的富裕，可以想見了。

教育頗發達，有高小一所，模範兩等小學一所，成績俱佳；最近成立中學一所，因陋就簡，沒有什麼特色。名勝以龍池，鳳嶺爲最著名；聖泉，雲亭風景亦很幽美。交通上通樂山，下至宜賓，夏日俱有淺水汽船；東至榮縣，以羅城場爲重要地點，西南通雷波，馬邊，屏山以清溪場爲重要地點，這幾個場，都是很熱鬧的。

由犍爲往北行，約百餘里，至樂山。

樂山通稱嘉定。北距成都三百三十七里；南距宜賓亦三百餘里。適當岷江

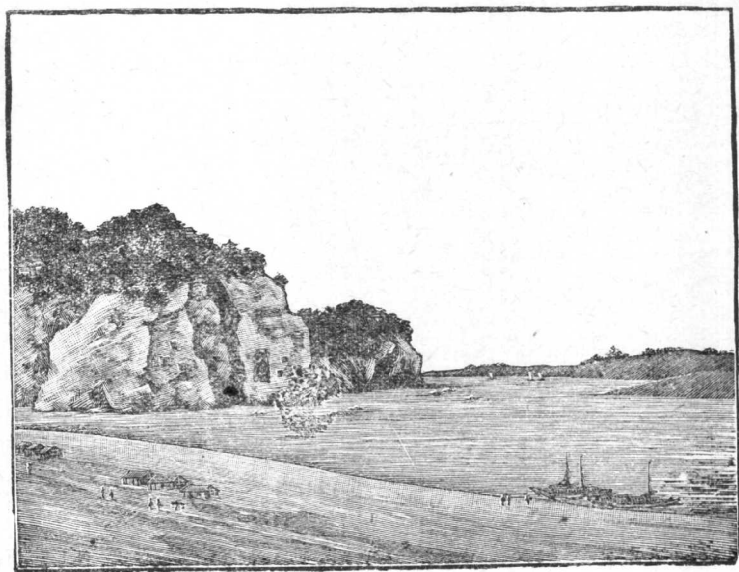
及大渡河的會口，岷江繞其東面，大渡河經其南面，北面爲老霄頂，地勢高低不平。城周圍二十里，居民十五萬人。市街複雜而曲折，縣署一帶，最爲繁盛；城外河街，商業亦頗發達。新式工業，有絲廠數家，肥皂廠一家。

本地出產以絲織物爲主，嘉定大綢，在四川很負盛譽，尤以鄧楊二家，最爲著名。其次爲茶，竹，柑，橘等。刀剪類，皮貨類，估衣類，雜貨類的商店，亦不少。白蠟爲本地一種特產。大家知道白蠟的來歷嗎？有一種冬青樹，土人叫蟲樹，樹上生蠟蟲；每年白露以後，蟲在樹上產卵；到冬至，在枝幹間作苞，狀如五倍子，春分後漸大如豆，帶紫色，分泌一種乳汁，土人做叫吊糖，再過數日，變成黃色，內部充滿的都是蠟蟲，採取下來，移到蠟樹上去。苞的中間，有上下二層白膜，在上層的蟲，帶赤色，土人叫做慌沙蟲，分泌白蠟，在下層的蟲，帶白色，就叫蠟蟲。將苞懸在蠟樹上，數日後，蟲破苞出，靜止於蠟樹的枝葉上，過十三日脫皮，過一月分泌白蠟，歷時九十日至百日。分泌的蠟，堆積樹枝上，連枝砍伐下來，入

熱鍋中，使其溶解，再除去雜質，分注圓木型內，凝結成蠟，厚四寸，徑尺餘，約重十斤。將此等蠟和以樹脂，牛脂，就是我們平常日用的蠟燭的原料。

城內有初小數所，高小數所，縣立中學一所，城北山腳下，多外人住宅，城西有天主堂，城南有福音堂，教會勢力頗大。

境內名勝首推九頂山的凌雲寺，這山峯巒秀麗，林木茂盛，近年又修了許多寺觀，丹閣蒼



樂 山 的 大 佛 岩

松，更見得美麗了。寺後一塔，高入雲霄，登其上，可以遠望，山環水繞，令人徘徊不忍即去。山半有蘇子樓，爲蘇東坡當年讀書處。大佛寺爲一小山，塑成佛像，適當大渡河的要衝，急流汹涌，放舟至此，必先正對佛像，至逼近，然後順迴浪轉舵而下，纔可免覆舟的危險，在岷江航路中，素來是很著名的。

交通便利，水路搭帆船可上成都，乘汽船可下宜賓；英法軍艦，常由下流駛來，破壞我國的內河航權，這是我們應當努力抗爭的。陸路西通峨嵋，東達自流井，因爲運鹽、運蠟及其他商品，來往的人頗多。

岷江自北而南，流至樂山，會大渡河。

大渡河亦稱陽江，發源於岷山的南面九里古拉達巴罕嶺的西南。這嶺爲四大水發源地，除大渡河外，嶺東南爲黑水河，嶺東北爲岷江，嶺正北爲三崑都崙河。大渡河有東西二源，西源叫大金川，最遠；又分爲雅爾隆河、馬爾隆河，合而南流，叫泅水；至理番縣境，會梭磨河，又南流，入懋功縣境。東源叫小金川。

自懋功縣北境，過木了山，南流經縣城西北，折而西南，與大金川相會。兩源既合，經天全縣上下魚通的西南面，會爐河，又南流過瀘定橋，入越雋北境，會越雋河，更東流，至樂山城南，會青衣江，注入岷江。

由樂山往北行，約九十里，至青神。

青神漢爲犍爲的一部，唐朝叫青州，五代改青神縣，明清以來，相沿未改。城在岷江的西岸，周圍七里，居民萬餘人。東街多綢緞雜貨，西街多糧食布匹，南北兩街比較冷落。出產以米，絲，烟三種爲大宗，高粱，玉蜀黍等次之。商業中絲布最盛，銷樂山及成都；洋廣雜貨，多由樂山運來。城內有模範小學一所，女子初小一所，高小一所，女子高小一所，私立小學二三所，成績甚佳。中崖山，在南門外十五里，當岷江的東岸，風景優美，山中廟宇，分上，中，下三區，香火甚旺。全縣地勢不平，東西爲山地，中間爲平原，城適在平原上；極饒灌溉的利益，堰渠錯雜，不苦旱潦，所以農產甚豐。山脈從仁壽方面，綿亘而來，盤結於縣的

東部及西部。水有思濛河，由眉州來到城南十五里，合於岷江，交通尙稱便利。水路由岷江北可至眉山，南可至樂山；陸路西通洪雅，夾江，東通井研，仁壽，以合於東大路。

由青神往北行，歷六十里水程，至眉山。

眉山通稱眉州，東界仁壽，南界青神，西界丹稜，北界彭山，面積一千三百餘方里。地勢略分三部，中部爲江流沖積層平原，土地肥沃，概爲稻田；東西兩部，陂陀起伏，成爲邱陵狀山原，土質稍遜。

城爲明成化時所建，微作圓形，瀕於岷江西岸。清嘉慶時，復行修葺，周圍十三里，居民六萬人。附郭一帶，稻田極多，聽說所產稻米，可供全縣的食用。街市以東，南，西，北四大街，最爲繁盛；洋貨店，在正西街；雜貨生意，集於寶華寺；女紅針線，在香街子；每逢市集，則絲繭，雜糧諸市，熱鬧異常。教育尙發達，有初小數所，高小二所，聯合縣立中學一所。公共事業，頗有振興氣象，除教育會，農工，商

會外；又有教養工廠，慈善局，養濟院等，規模宏大，成績亦很優良。

氣候和煦，冬不刮風，夏不揚塵，雨以夏日爲多，雪則數年始見一次。物產以稻米，蠶絲，菸葉爲三大產額；小麥，玉蜀黍，甘藷，豆類次之。香菌，最爲特色，味絕清脆，於夏日尤宜。森林以東西兩部最富，大多運上成都。商業頗盛，米銷隴爲絲銷樂山。菸銷宜賓瀘縣。又由上述諸地，輸入綢緞藥材，及洋廣雜貨。舊式工業，以製糖，釀酒，榨油，織布，四項，較爲發達。新式工業，有繅絲廠數家，假使不受政局影響，景象當更不同呢。

至於名勝古蹟，以三蘇祠爲最著名，在大南街紗毬巷，有宋代大文豪蘇洵，蘇軾，蘇轍父子三人的舊宅。祠內樓臺池館，曲折幽靜，花草叢生，古柏林立，近有改成公園的計畫。縣東八里許，有蟆躡山，林巒挺秀，形如蝦蟆，故稱蟆躡；上有寺觀，叫蟆躡觀，觀中老人泉，水色澄清，相傳爾朱真人楊太虛得道於此。上山至三清殿，舊志稱唐朝張清子讀書於此，沿山斑竹，深入翠雲，俗稱竹海。山

右臨江，有龍洞一，水聲潺潺，終年不斷，每將大雨，必有雲氣籠罩其上，過往旅客，無不以先睹爲快。

縣城瀕於岷江，航運頗利，惟上流水淺，不通汽船，這是一個很大的缺點。陸路南北平坦，爲上成都的大道，成嘉馬路，正在計畫中，果能修成，交通當更便利了。

由眉山往北行，數十里，卽至彭山。

彭山古名武陽，又叫做忠孝鄰，是李密張綱的故里。東漢時，有個岑彭，死於縣的東山，所以叫做彭山。城臨岷江西岸，周圍五六里，居民約六千人。東西正街，較爲熱鬧，有布疋，雜貨，綢緞，米糧等店；對岸的雙江鎮，爲來往帆船停泊所，其繁盛不減城內。

物產以米麥，甘蔗，菸草爲大宗；高粱，玉蜀黍等次之。教育未能十分發達，新式工業，以縣北青龍場的曹達廠，規模較大。縣東岷山中象耳寺，有李白讀書

臺，縣北平蓋山，有張三丰的遺址；縣西，有岳鍾琪大將軍墓，都是著名的古蹟。此外龍潭，秋浦，也是很好頑的地方。

由彭山起身，向東北行，約百五十里，卽至成都。彭山縣北，爲岷江上流，分而又合處。自宜賓至彭山的一段，我們既然已經明白；現在且讓我再把再上至離堆，又上至江源的兩段，說明一下。

岷江有二源：北源出岷山東北部，羊膊嶺附近的岡出山。南源，出岷山南麓的那哥多母精山。二源向東南流，至黃勝關西相會；南經松潘城東南，會牕河；至茂州西北，會黑水河；至理番縣東南，會孟董溝水；又西南經汶川縣城西，過桃關，會草坡河；再南，會小納凹河及三江河；入灌縣境，會白沙河；又南出灌口山，至灌縣西南，爲古離堆，這就是岷江的頭一段。

離堆相傳爲秦李冰所築，岷江至此，分兩大派。一派向東南流，爲沱江，一派向南流，爲岷江正流。沱江又分爲五派，散佈金堂、郫縣、成都、雙流、彭山、溫江、新

津諸縣境內。岷江正流自灌縣西南，又分爲二派：東派叫黑石河，亦稱白馬河，經崇慶縣城東，折而南流。西派更分二支，一支叫西河，南流會白馬河，龍安河，金馬河至新津縣東南，爲岷江正支。一支分爲溪木河，乾溪河，經崇慶縣西境，流入新津，至縣城西南，會大邑河，邛徠南河，蒲江，更東流與岷江正支相合，南流入彭山縣境，這就是岷江的第二段。

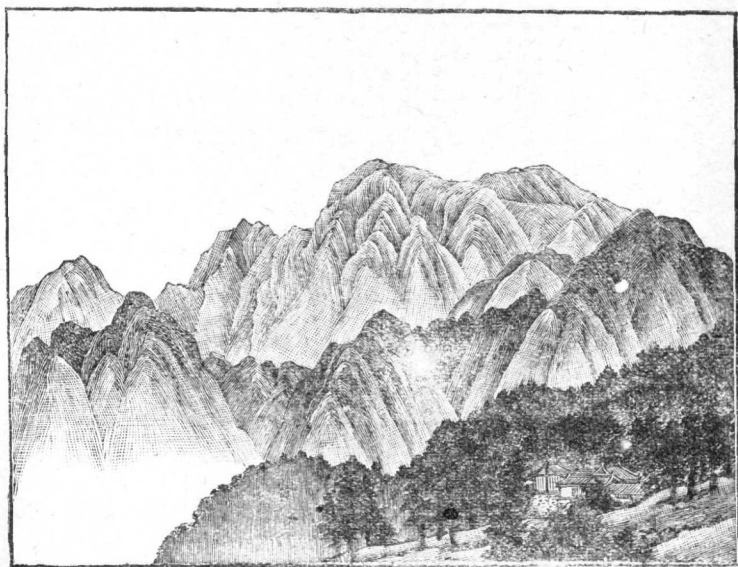
以下由彭山，過眉山，納通濟渠；至青神，納思濛河，入樂山納青衣江及大渡河；入犍爲，納蘿葉河，清水河；流經宜賓城北，與金沙江合，至此以下，改稱揚子江，或大江。鴉礮江，岷江，沱江，嘉陵江，同爲揚子江上游四大支流；灌溉的利益，要算岷江最大。外省人常說四川是『天府之國』，我們知道完全倚重這幾條大河呀！

第十章 峨嵋秀景

我國的山水，要算四川頂奇特；四川的風景，要算峨嵋頂秀麗。不到峨嵋，真是虛此一生，所以無論何人，祇要爲機會所許，最好去到峨嵋一遊，然後纔曉得天地間的秀景奇觀，真是玩賞不盡呢。峨嵋有三山，卽大峨，中峨，小峨；中峨，小峨從前聽說有人去過，現在沒有路了。並且山太荒，獸太多，人跡絕少，氣候寒冷，縱然去遊，恐怕亦沒有什麼意味；一般人遊峨嵋，都是到大峨山，高峯插雲，林壑幽美；又是普賢菩薩顯示的地方，寺觀甚盛，爲我國佛教靈地之一。

出樂山西門，過觀斗山，沿着崖腳走十五里，到草鞋渡，是大渡河青衣江會流的地方，水勢頗洶湧。再十里，渡徐濠，經過一帶平野，草色青翠可愛。又五里，至蘇稽場，唐朝蘇頌謫居於此，後人在上面建了一個東坡亭，遂訛成東坡稽古處了。村市尙熱鬧，居民亦衆多，一望平原，山清水秀。出場後，登奎閣嶺，山不甚高，數里至高山鋪。由此又下山，傍符文水岸，迤邐前進，滿地都是桑榆禾黍，令人羨慕農家的風味；約二十里，到鎮子場。前行過川西壩，田疇萬頃，溝洫交

錯，農產豐饒，在四川爲第一。遠望峨嵋山，白雲籠罩，變化百出；待到雲散，便見翠嵐聳立，秀色迎人，再前進約五十里，便到峨嵋縣，城在山麓，居民稀少，商業寥落，出南門，過儒林橋，行蠟樹林中約五里，至聖積寺，登老寶樓，看銅塔銅鐘。寺爲高僧慧寶所建，鐘爲嘉靖皇太子所鑄，上面題錄殆遍。又有真境樓，魏鶴山書『峨山真境』四字。凡十里，至雙河口，澗中白石甚多，入報



峨 嵋 山

國寺，向右轉，過虎溪橋至伏虎寺。從前此地常有虎患，因建寺鎮之；寺內有寶殿三層，頗寬敞；又有五百阿羅漢像，形態各異。出寺循虎溪上行，一路峭壁，急湍若雷；一里餘，抵無量殿，過涼風洞，磴道百餘步，陡立直上，叫做解脫坡，就是說登山的人，解脫塵緣的意思。

解脫坡上有華嚴寺，可望玉女峯；相傳峯上有池，深廣四尺，歲旱不涸，爲天女浴器。傍山腰行，過純陽殿，內多道人，爲此寺特色；本來峨山上，道人甚多，其後佛教盛興，和尙來者日衆，所有寺觀，通通讓他們佔去了。再走一里餘，上倚懸崖，下臨巨壑，中間一大石如船行，人稱『普賢船』。斜上五十三步，至天慶庵，又下過太平橋，再上至馬鞍山，山的盡頭處，有萬福橋，郭青螺在這個地方，寫上『靈陵太妙之天』六個大字。其旁有神水閣，亂石間泉水涓涓流出，又甘又冷，叫做玉液泉，有呂純陽楷書峨字，及陳希夷草書福壽兩字；相傳五代時智者大師入定於此，行數十步，至歌鳳臺，有楚狂陸通遺跡。轉入大峨寺小憩，飲

玉液泉所煮的茶，細翫山色，清福可算不淺。

由大峨寺出，過響水橋，水聲如潮，疑挾風雨，可是尋又尋不着。往西，登中峯寺，爲智者大師寄杖鉢處，宋朝黃山谷曾經習靜其中。上高坡，過觀音寺，抵龍昇岡，循岡下行，峯迴路轉，入廣福寺，於叢林中，聽琤琮澎湃聲，景緻清絕。出林，至兩溪橋，兩山相對，各有一溪，並流至橋下；石塹深數十丈，作紺綠色，如飛湍噴雪一般，奔出橋外數十步後，兩溪會合。橋上爲清音閣，折而左，從柎木林中，經金龍寺，至靈官樓，樓左右梯各數百級，藏佛身一具，長尺餘，寬六寸，厚三寸，齒齶儼然。再上入萬年寺，凡分前、中、後三殿，中殿塑普賢乘大像，高一丈七八尺，極精巧。出殿，過觀音閣，曲折上觀心坡，歷太子石，至觀心菴，俯看萬山環列，雲氣重重。山上草多木少，不利耕耘，氣候冷冽，景象靜肅。更行四五里，羊腸一線，攀援跋涉，便抵華嚴頂了。

由華嚴過蓮花石，石偃臥道旁，上生苔蘚。行里許，忽有高峯插雲，峭如壁立，

那就是著名的鑽天坡，危梯陡棧，不易攀援，持棍鑽行，百步一憩，共三十三折，一千四百八十步，纔到絕頂，遊客到此，無不汗流浹背，精疲力竭的。坡上有洗象池，爲六面形，繞以欄杆。舊有初喜亭，又叫錯歡喜，就是說上面還有險坡，莫枉喜歡的意思。歷石磴數百級，過羅漢洞，越滑石溝，幽花野草，匝地叢生，香氣逼人。下山至化城寺，以木皮作瓦，板木爲扉，偏左，歷閻王碓，至白雲寺，蒼藤古木，雲氣陰森，附近有雷洞坪，伏羲洞，女媧洞，都是人跡罕到的地方。約數里，過接引殿，有杪欏樹，高二三丈，葉碧花紅，一萼十餘朵，但移植別的地方，是不易生長的。直上三倒拐，高數百丈，前過太子坪，寺僧騙人以錢擲太子像，謂中則生男，但實際全然靠不住，經圓慶寺，太虛菴，一路比較平坦，另是一重境界。

太虛菴以上，爲永慶寺，有祖師殿，就是開山和尚坐化的地方，聽說肉身尚存。現在供奉的畫像，面帶愁容，不像得道的人。復上天門寺，寺後二石特立，高約丈餘，叫做天門石，石路狹窄，僅容一人。過此以後，絕無花卉，祇有些杪欏樹，

點綴崖石間而已。左轉，向七天橋；登普賢塔，內藏普賢遺骨。又曲折上，至楞嚴閣，錫瓦殿，爲峨嵋絕頂處，從前不戒於火，諸寺悉被燒去，從新募化，一時難復舊觀，所以銅樞銅柱，都散落荒煙蔓草中，到是一件很可惜的事情。登山頂，縱目四望，西北可以看見瓦屋山，西南可以看見曬經山，東面可以看見二峨山，三峨山；東南又可以看見馬湖諸山。山間時有浮雲，雲頭上現大圓光，條隱條現，據和尚說是佛光，看得很奧妙，很離奇；其實不過岩下放光石，返映日光，蔚成霞彩，所以佛光發現，多半在午間，尤其是雨後，正爲着這個道理。

遊覽既畢，覓道下山，一遵原徑，上山的時候，足不休息，目不旁視，一心一意，專注近境；所以祇覺得竹樹迎人，崖石斷路。現在走下山路了，沿途散步，毫不吃力，纔注意山中花木，大概多松柏杪櫞，木楠，杜鵑等類。至於本山的土產，有雪膽，峨參，觀音蓮，放光石，全是旁處不輕見的東西。下午返初喜亭，遠見天外的碧雲，橫曳如練，夕陽返照，化爲彩霞，眩睛奪目。傍晚日落，雲迷，煙橫，樹暝，彌

空黯淡，不見邊際，時有一聲聲的鐘磬音，縹緲如天際傳來，發人清省。是夜回宿華嚴寺，舊地重臨，便覺異常熟悉。夜半，起視聖燈，始見崖壑間有數點燈光，儼若飛螢，少頃增至數百，大小動靜不一。據和尚說是佛點燈，依我看來，恐怕是螢火；不然，便是木葉，但是未曾就近觀察，也不敢隨便妄下斷語。

離華嚴頂，經白鹿洞下分路，過五顯岡，到石船子；溪中有大石如船形，上支木柱板橋。過橋，沿溪行，出龍門洞，宋朝范大成嘗謂：『天下峽泉之勝，當以龍門爲第一。』此刻的龍門洞，迥不如前，上有大路，打從此地經過，惟聞噲噲鞋韃聲，別無何等奇景。兩旁的瀑布，也不甚高，並不足以惹人注意了。兩岸山石交錯，中間橫一鐵橋，橋有大鐵鏈五，小鐵練無數，穿在兩頭巨石內，上鋪木板，左右扶以鐵欄杆，經過其間，嘎嘎作響。過橋爲峨嵋縣山路，可通寶現溪，相傳唐牛心寺三藏師繼業，從西域回來，路過此間，見兩石鬪溪上，攬得其一，上有眉目，以爲寶瑞，藏之寺中，後世遂以寶現二字，作爲溪名。

寶現溪以外，地朗天開，一望平原，禾麥盈野。合數小溪成爲符文水，沿溪行，至兩河口，復合登山故道。順原道，返蘇稽場住宿，峨帽之遊，至此告終。

第十一章 成都

『錦城絲管日紛紛，半入江風半入雲，此曲祇應天上有，人間能得幾回聞。』這是從前人詠成都的一首詩，說得是何等的繁華富麗！往四川遊歷的人，沿途都是登山涉水，極感蜀道艱難。但是一到成都，如入樂土，祇覺得舒服愉快，什麼苦痛，全忘卻了。

成都出錦緞，蜀錦是素負盛名的。環城又有一條錦江，故稱錦城。又多芙蓉，等到滿城芙蓉盛開的時候，真有說不出來的好處，所以又叫做蓉城。位置在成都平原的中央，沃野千里，要算全川頂肥沃的地方了。自漢以來，到如今，差不多兩千年，永遠是四川都會所在。據說秦時司馬錯請伐蜀，越劍閣，略地築

城，即今日的成都，這個話，也許說得是；不過我們所知道的成都成爲一都會，自漢時起。三國時，劉備定鼎於此，與魏吳三分天下，留下了許多遺蹟，以後便當爲割據時代的梟雄所竊據了。

城周圍二十六七里，略作四角形，分東西南北四門，俱有水以繞其外，錦江水量較大，經城的南面，流入岷江。城壁高三丈餘，底厚一丈八尺，頂厚一丈六尺，據說明蜀王所建，工程堅固，爲他省都會所不及。皇城在城的中央，周三四里，爲蜀漢皇城遺廓，辛亥革命以前，四川軍政長官，都住在裏邊，今爲國立成都高師校址。滿城在城的西部，舊爲八旗駐防地，漢人不得闖入，現在已滿漢雜居了。華陽縣，成都縣，分地而治，各有縣署，不相干涉，其上舊設府尹，今則直轄於西川道尹公署。

居民七八十萬，滿城最寥落，東城最稠密。繁盛街道，第一推東大街，自東門起至皇城止，長三里餘，極寬整，兩旁綢緞，布疋，洋廣，雜貨，玩具，飲食，排比羅列，

營業甚盛。晚上有夜市，燈燭輝煌，珠寶閃耀，熱鬧異常。其次數總府街，爲新式商店會萃處，有報館，書店，茶肆，戲園，爲市民娛樂的中心；其間商業場，錦華館，昌福館前後相屬，百貨俱陳，尤形富麗。此外暑襪街，打金街，亦都是熱鬧地方。市內交通，達官騎馬，富人坐轎，平民走路。摩托車，馬車，是沒有的，人力車也祇有城根一帶，又有小車，亦稱雞公車，多半用牠運貨，有時亦坐人，不過走得很慢。現在有修築馬路的計畫了，從東大街開始，我們很希望他早日成功啊！

工業以技巧精細著名，竹林巷的顧繡，打金街的銅器，做得非常好，使人愛不忍釋。新式工業，以陸軍製革廠的皮箱皮鞋最堅韌；勸工廠的藤器竹器，最細緻；此外台草帽子，油綢，蜀錦，往外省輸出的很多。官辦的兵工廠，能自造鎗枝子彈；造幣廠，規模亦頗宏大；惟機械工廠，以款項支絀，一時未能擴張。

宏大建築物，自然首數皇城，在全城的中部稍偏西部。南北長，東西短，前爲

龍門，左爲東華門，右爲西華門，後爲後子門。內有明遠樓，可望全城；又有寶川局，軍裝總局，成都豐裕分儲倉，華陽常豐倉，勸工局及貢院等。貢院爲科舉時代的試場，建築之大，在皇城中爲第一；勸工局所在地，有人說是諸葛亮的舊宅。但是這些都成過去事實了，自經羅佩金戴戡兩次戰爭後，大部俱已燬壞，民國七年，又拆去城垣，今牆基祇高數尺。高等師範學校，本在鹽道街，後來搬進皇城去，佔了一小部分，大部分仍屬空地，現在聽說四川軍政長官，要將這塊地基拍賣，作爲市場，大概快要成爲事實了。

紀念碑在滿城內公園旁邊，高數十丈，爲紀念辛亥保路死士而設。元年動工，四年竣工，費銀五六十萬元，全城建築，此爲最高。

公園從前祇有一個，在滿城內，有小山，有流水，春夏兩季，遊人極多，內有綠天茶肆，同春茶肆，都是遊人憩息的地方，風景到也不錯。近來又添了一個中城公園，將從前臬台衙門改作，面積雖較滿城公園寬些，風景就沒有那般美

麗了，但是因爲位置適中，遊人也很不少。

圖書館藏書萬餘冊，在滿城公園旁邊，是鼎革以後的新建設，可惜規模稍狹，主持又不得其人，所以難於發展。博物院，在圖書館側，內中陳列農產，商業，工藝各種物品，收羅尙富。又有動物園，豢養虎，豹，熊，鹿，獼猴等動物；但因豢養不善，多半死亡，現在已寥落不堪了。

說到成都的古蹟，因爲歷史悠久，所以遺留得特別的多。最著名的，要算下列幾處：

西樓卽西門上的城樓，相傳爲秦時遺物。益州記說：『諸樓年代已久，榱棟非昔，惟西門一樓，雖有補葺，張儀時舊蹟猶存。』要使這話果真，那豈不是頂古的遺蹟嗎？

揚雄宅據寰宇記說，在小城的西南，就是現在滿城角上，一半成爲操場，一半成爲菜圃。一說華陽中學的校址，就是揚雄故宅，我們知道這位大文豪，確

是住在成都；不過詳細的地點，尙待考查。

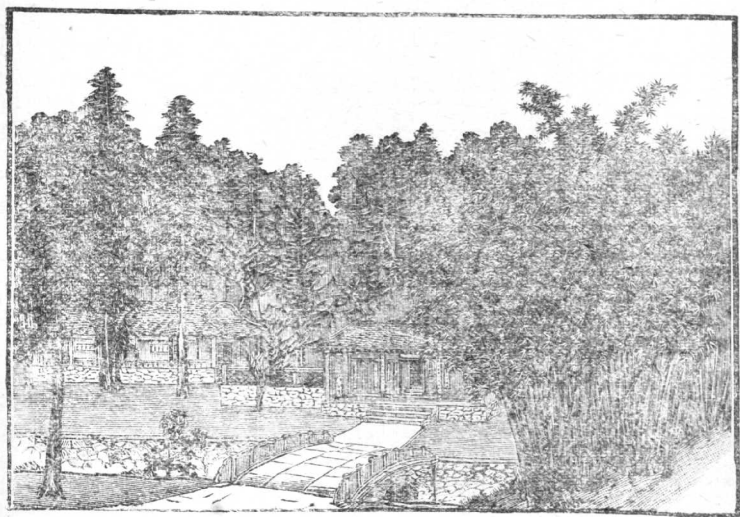
武擔山亦稱五當山，在城內西北隅，雖高不過十餘丈，在歷史上很有名氣的。相傳劉備在此卽帝位，鼎錄說：『昭烈帝章武二年鑄一鼎，埋山下，名曰受禪鼎。』這樣看來，是有幾分可靠了。但是又有人說，武當山，是明蜀王所築；王妃人，築此山，以望故鄉。現在山下一帶，多是娼妓所居，上流社會的人，輕易不肯登山去。回想當年王氣，真不勝今昔之感啊！

卜肆在滿城內，適當公園的北面，爲一八角亭，高可數丈，係康熙六年時所建。後漢書稱嚴君平買卜，就在這個地方。其西北三里許，有支磯石，說是張騫帶回來的。這兩個故事，原祇一個：據說漢時張騫乘槎，直入天河，遇見織女，與以支磯石一塊；騫問何名，織女說，拿回成都去問那個賣卜的。騫歸，以問君平，纔知道他自己遇見織女了。

草堂寺是中國第一個大詩人，杜工部隱居的地方。工部晚年，窮愁抑鬱，很

不得志，沒有事，便吃酒賦詩；愛城南野景清麗，便在那裏築個草堂。現在裏面有畫像碑帖，春夏之交，遊人甚衆。草堂寺的旁邊，有武侯祠，中多老柏，杜工部詩所謂『丞相祠堂何處尋，錦官城外柏森森』就是指此。武侯祠西邊，爲昭烈陵，大逾數畝，古樹參天；我們到此遊歷，慨然想見當年雄踞西川的氣概，又想見他們君臣相得的景象，祇有崇拜，祇有景仰！

遊罷了武侯祠，東行里許，至青羊宮，相傳老子牽青羊過此，廟基寬敞，



杜甫草堂

樹木蒼翠。其東有二仙菴，供奉和合二仙，園亭曲折，碑帖甚多。又東爲浣花溪，垂楊裊裊，流水潺潺，風景最稱美麗。這一帶地方，每到二三月的時候，有所謂花會；遠近奇花異草，全集於此，鬪麗爭妍。同時陳列各種工藝品及商貨，滿目琳琅，又有茶館酒肆，以供宴會休息。全城士女，結伴來遊，寶馬香車，喧闐塞路，真是熱鬧得很哩。

上面幾個地方，是西門外的名勝，固然很好，但是還不如東門外的錦江樓那般清雅。樓高二重，憑臨錦江岸上，有江景，有野景，又活潑，又自然，所以春夏遊人也很多。樓下園亭曲折，書店，酒肆，茶館，應有盡有。最惹人流連不舍的是薛濤井，唐詩妓薛濤，取井水，製爲百花箋，名貴精巧，頗爲當時人所稱道。現在成都方面，薛濤箋還是盛行的。

成都教育，極爲發達，學校之多，爲全省冠。小學：以東城，南城，西城，北城，中城五小學及高師附小最著名，其餘公私小學，不計其數。中學：有第一中學，成都

中學，華陽中學，資屬中學，敘屬中學，甲種工業，第一師範，第一女師等十餘所。專門學校：有農業，工業，外國語及成都高師，四川法政等七八所。南門外有存古學校，專以保存國粹爲目的；有華西大學，爲耶穌教徒所辦，辦事人很熱心，規模亦頗宏大。可惜交通太困難了，擴充設備，聘請教員，灌輸文化，都是非常費事，不然成都的教育，比現在還要起色得多呢。新聞事業尙幼稚，祇有四川日報，成都日報等三四家，消息不靈通，編製也很簡陋。

成都爲一大平原，水利甚薄，農產物豐富異常，蠶絲，菜油，土藥，花油俱有之，大米尤爲特色，人稱西壩米，供給川西，川北一帶。工藝品有湖縐，巴緞，寧綢，欄杆，竹器，籐器，滷漆器，多以輸出外縣及鄰近各省。輸入貨品，除洋廣雜貨外，有陝西的皮貨，資內的糖食，西藏的藥材，嘉定的綢緞等。

交通全靠帆船及轎馬。川漢鐵路，原擬自重慶，延長到成都；同成鐵路亦預定以此爲終點；可惜都沒有修成，於工商業上，影響頗大。此刻水運，可以順岷

江，下樂山到宜賓，大水三日，小水五日。由下往上行，純用人力拖曳，約需十日。陸運計有五條大道：一，由簡陽，資中，可到重慶，是爲東大路。二，由蓬溪渠縣，可到萬縣，是川北路。三，由新津，邛崃，雅安，可到打箭爐，是爲川西路。四，由眉山樂山，可到宜賓，是爲川南路。五，由新都，昭化，可到漢中，是爲陝西路。這五條全是康莊大路，來往的人很多。

外國人留成都者，屬於日，英，美，德，法五國。日人最多，約百五十人；法次之，約七八十人；英，美，德又次之，各數十人不等。所操執業，大部分爲宣教師，教員，商人，官吏，醫師。醫師皆宣教師兼充，建立大病院，尙能得一般人的信仰。

列國皆在成都設總領事，於重慶設副領事。成都不是通商口岸，爲什麼有領事呢？數年前，英領事遊成都，在總督宴會席上，盛稱蜀都的美麗。總督說，你既然羨慕，爲何不住在這兒？從此以後，英國領事便住下了，法德領事，沿例要求，這就是糊塗官吏，出言不慎，招出來的亂子。既後疊經交涉，直到現在，還沒

有得明白正當的解決。

第十二章 西川各城

西川道領縣三十有一，而以成都爲首府。成都以外，重要的地方還很多。新津在成都西面，約百九十里，雖濱岷江右岸，然無特種物產，所以商業不很發達。城周圍五六里，居民七八千人，主要街道爲東西正街，宏大建築，亦多沿正街一帶，天主堂，郵政局，孔子廟，城隍廟悉在於此。

教育尙發達，有初小三四所，高小二所。物產多米，麥，棉，麻，煙草，以其地爲平原，農業異常豐盛。交通尙便，南臨錦江，西通邛州，東通雙流，由雙流四十餘里，卽至成都。

廣漢在成都東北百數十里，東西二面，俱爲中江，城周圍七八里，居民三萬餘人，舊稱漢州，今改縣。道路寬整，住戶稠密。宏大的建築物，有關帝廟，城隍廟，

文昌宮，及縣公署。

此地適當由成都至西安的大路，故商業甚盛，正街一帶，雜貨店，毛皮店，糧食店甚多。物產有粉條，菜油，布疋，火酒等。教育不甚發達，有高小一所，初小二三所。由此而北，可至德陽；由此而西，可至新都。

新都在廣漢之西，約五十里，城爲長方形，周圍可數里，居民七八千人。相傳諸葛亮曾建八陣圖於此，爲歷史上有名的古蹟。今以桂花著名，每年由成都來此看桂花者極多。縣署旁邊，爲明朝楊升庵的故里，有西湖，卽楊升庵讀書的地方。升庵於湖畔，植桂花數百株，所以西湖，又叫做桂湖。樹今尙茂，蔚然成林，有人稱爲桂林。每年八月，香氣襲人，盪扁舟環遊其間，趣味極好。水邊迴以周廊，亭樹交錯，隨地可以休憩。縣志稱湖廣四十餘畝，乾隆中，水涸湖乾，嘉慶十七年，知縣楊道南，纔重行修復的。

市街南北不通，東西街道，尙稱繁盛，有米糧，布疋，棧房，雜貨等店。建築物中，

文廟，城隍廟，縣公署，警察局，縣議會，較爲宏大。有初小二所，高小一所，女子小學一所；又有福音堂，爲耶教徒傳教的地方。

德陽在廣漢偏北數十里，城爲正方形，濱中江右岸，周圍七八里，居民約萬人。商店多在北門外，由縣衙門至南門一帶，道路修整，商店亦稠密。農業，盛產米，豆，糖，麥，藥材。工業以製紙爲最盛，教育，有初小數所，高小一所，交通，則南可通廣漢，北可至羅江，來往尙稱便利。

由德陽往東北行數十里，卽至羅江。城周圍四五里，居民五千人，東北兩面爲涪江支流所環繞。有東南西北四門，東西兩門，通大街，商家最密，南街雖寬整，然住戶甚少，北街路較短窄，商戶亦不甚多。每逢一，三，五，七，九爲趕市日期，屆時四街俱甚熱鬧，彼此交易豆，麥，鹽，茶及日常用品。然此外等日期則全城岑寂異常。

從羅江往東北行九十里，卽至緜陽。城臨涪江南岸，周圍十餘里，東西長，南

北狹居民約三萬餘人。由北門至大西門，長約三里，街道整齊，兩旁商店櫛比，叫做中街，最稱繁盛。由小西門到東門，長五里亦甚熱鬧，惟較中街稍遜。宏大建築物，有武聖宮，禹王宮，城隍廟，縣議會，縣公署，及警察局等。

本縣交通便利，西可至羅江，北可至梓潼，順涪江而下，可到重慶。所以商業頗爲發達，雜貨店，綢緞店，估衣店，洋服店俱多。物產有鹽，米，煙草，酒亦有名。有初等小學數所，高小一所，女子小學一所，縣立中學一所，在川西各城中，教育尙稱普及。

從綿陽往北行，約百里卽至江油，漢朝的時候，叫做江油關，唐稱油江，明皇幸蜀，始改江油。位居川西北部，適當涪江上遊，此地的河，叫做油江，所以縣稱江油縣了。東界昭化，閬中，南界梓潼，彰明，西界北川，北界平武。地勢東西部多山，俗稱老山，爲岷山支脈，中以觀霧山爲最大。

城周圍約十里，居民三萬人。繁盛街道，惟縣署附近及十字街，多茶館，酒肆，

綢緞，雜貨店。工業幼稚，以霧山石器及絲綢，較爲發達。商業以絲綢、藥材、竹木、米豆爲大宗，中壩方面，最稱繁盛。教育成績尙佳，有中學二所，一在城內，一在中壩；小學七八所，私立居多數；近又增設女子高小，惟入學女生，不算十分踴躍。

農產以米、麥、高粱、玉蜀黍爲大宗。米、麥充食用，高粱、大麥用以製酒。此外觀霧山產藥，茶、藥有大黃、甘草、通草、附子則產於中壩；茶有老茶、女兒茶等名目，運銷川北各縣。交通不便，全縣皆崎嶇小道，往來用騾馬肩輿；雖有小河，然水淺灘多，不利舟楫，惟油江水漲時，可乘船下達緜陽。

名勝首數觀霧山，林壑奇峭，山巔有觀霧寺，規模宏壯，寺僧二百餘人，其中失意文士頗多。匡山，在觀霧山後，地靜景僻，遊人罕到，有舊日匡山書院遺址。古蹟，以縣南太白洞爲最著名，相傳卽李白讀書處。其次有寶山爲明儒竇子明隱居的地方。全縣地大物博，風景幽曠，民俗樸厚，惟多怠惰，不事生業，賭風

甚熾，這是一種很大的缺點。

從江油往北行，百餘里，卽至平武。自昔爲蠻族所據，東漢末屬陰平道，至明中葉，始稱龍州，清時改爲龍安府，民國改爲平武縣，位居西北邊陲，適當由成都入甘肅的要道；西界松潘茂功，南界北川江油，東界彰明梓潼，北界陝甘。地勢高峻，全縣皆山，無十里以上的平原。最著名的是大雪山，在江油與松潘分界處；摩天嶺，在四川與陝甘分界處；大邛山在茂功北川分界處。

縣城臨涪江北岸，三面環水，北面靠山，周圍十里餘，居民約三四萬人。街道成井字形，井字中第三畫，卽東中西相連一氣的大街，最爲繁盛，有估衣，糧食，綢緞，雜貨店。人民多業農，工商不甚發達，所有工商業，俱操於外縣人手中。物產豐饒，境內多山，森林木材最盛。農業以米，麥，菽，豆，爲主，桑，麻，棉，等次之。藥材，有大黃，黨參，羌活，獨活，川芎，半夏。動物多牛，羊，猴，鹿，兔，獬，鳥類有野雞，小鳥，山雀。礦產以金鐵爲主，亦有少量銅錫。其他禽，魚，竹，木，則種類極其繁雜，不可勝

數。

教育不甚發達，有縣立高小一所，女子高小一所，國民學校二三所。古蹟頗多，城北摩天嶺，相傳在三國的時候，鄧艾偷度陰平伐蜀，就是這個地方，有諸葛亮屯兵設守的遺址。城東南百二十里，有南壩，即漢代江油關；鄧艾伐蜀，守將馬邈投降，其妻李氏不從，遂殉難於此，現在道旁有『漢守將馬邈妻忠義李氏殉難處』一塊大碑。牛心山，位居涪江南岸，山形如牛心，其上有古廟一所，內存一碑，上繪達摩祖師像，相傳爲吳道子手筆。名勝亦不少，明末流寇作亂，在此建設皇宮，規模宏大，氣象莊嚴，雕刻精妙，寇平改爲報恩寺。內祀苾芻佛三尊，高二丈餘，像貌和靄；每當夏日，城中居民常來此地納涼，爲縣中第一名勝。龍歸寺，在縣城東偏，涪江南岸，相傳有二龍棲此，故名，亦爲消夏的地方。龍角嘴，乃城內北山高峯，崖壑幽秀；傍有張公廟，舊曆三月初三爲集會期，遠近鄉人，多來此地進香求嗣；平時則爲邑人遊翫的地方。

全縣大山蜿蜒，交通殊感不便。陸路有三：由縣東南沿涪江而下可至江油，爲往來孔道；由縣西北沿涪江而上，可至松潘，亦爲大路；又由青川，越摩天嶺可達甘肅汶縣的碧口，雖爲羊腸小道，然川甘交通，完全靠此；其餘地方，懸崖峭壁，幾有『猿猴欲度愁攀援』的現象。水路，祇有涪江，發源大雪山的東南，由縣西北，直灌東南，納支流三，長各百餘里，皆無名，流經平武，江油，彰明至縣陽北面的青蓮場，始與岷江相匯。涪江可通竹筏，南下江油；但不能溯流而上；至其支流波濤險惡，毫無舟楫之利。

居民漢番雜居，各得其半，蠻族分三區，有土司，皆由漢人世襲。氣候冷冽，冬季常有冰雪，入春始解。民俗渾厚，不樂經營，文化不易灌輸。山川雄秀，不在劍閣峨嵋之下，但很荒僻，人跡輕易不到，所以境內名勝知者很少。

松潘在平武西北百數十里，爲全省西北極角上一塊荒地。岷山山脈，橫於東南，中有雪嶺甘松嶺諸高峯，又有黑水縱貫全境，地勢高峻，平原甚少。城臨

岷江西岸，周圍十里，居民萬餘人，爲本省邊境方面，軍事上及商業上重要的地點。繁盛街道在四門正街，多茶葉，皮貨，藥材，雜貨等店。建築卑陋，無甚可觀。工業，商業，教育全不發達。交通亦很困難，南由水路，可通茂縣理番，北有山路，可通甘肅。甘肅及西番地方，多運麝香，羊毛，獸皮，鹿茸，及其他土產至此，易茶葉及雜貨而去。

礦產頗富，有銅，鐵，鉛，錫，惜多未能開採。森林木材，所出尤夥。農業僅產少量米，豆，高粱，玉蜀黍，甘藷等。牧業則異常發達，牛，羊，騾，馬，所畜俱多，牧場之廣，爲全省冠。氣候溫和清爽，適於健康，入冬常有冰雪，但不如北方，冷得厲害。西北爲土司界，西番及游牧民族，羣聚於此，文化極低。

茂縣理番，俱位於成都西北，地當雪山之麓，山巔積雪，四時不化。又靠岷江附近，但舟楫不利通行。理番居民，不過二三千人，茂縣較衆，可五六千。工業，商業，教育，俱不發達。物產除穀食外，有五金，朱砂，硝石，硫磺，獸皮，獸毛等。境內西

番族頗多業游牧，從前常與漢人發生衝突，現在已相安無事了。交通不便，往來全靠山驕騾馬，東可通江油，北可達松潘，南直入成都，西更爲出入西番要路，儼然西北屏障。文化程度，極其低下，欲謀開發，尙需時日啊！

懋功在理番西南，爲本省極西的一廳，前爲土司所治，清末改土歸流，立懋功廳，人民國仍舊。地當大邛山麓，地勢高峻。境內有大金川，小金川，水淺灘急，不利舟行。居民數千人，商業不甚發達，有茶店，鹽店，米糧店，布疋店，雜貨店。物產以森林木材爲大宗，獸毛，獸皮次之，五金，硫磺，石炭又次之。牧業最盛，多牛，羊，騾，馬較農業尤爲發達。山巔產高粱，玉蜀黍，平原間有米，麥。交通不便，教育全無，人民以番族爲多，極獷悍難治。乾隆的時候，土司作亂，費了許多的金錢兵力，纔能討平，在中國近史上，就叫做大小金川之亂。

總計西川全道，三十一縣中，以成都十六屬，最爲富庶；緜陽六屬，龍安四屬，已較荒寒，松潘懋功最是貧苦。地勢亦可分爲三區，成都附近爲平原，宜於農

業；偏北一帶多山地，宜於森林；西部窮山曠野，宜於牧畜。在四川省內，以其爲省會所在地，軍事上，政治上，都異常重要。又北通陝甘，西通番藏，省外貿易，也是很發達的。

成都十六屬，農產豐饒，水利最薄，世稱西壩。出產以米，麥，煙，茶爲大宗，棉，麻，高粱，大豆亦盛。陝甘界上，大山盤結，森林木材，其利無窮，可惜人多不知開發。松潘懋功，以其爲番族所居，牧畜自較發達，牛，羊，騾，馬，年出甚夥；虎，豹，鹿，兔，等野獸，剥皮食肉，亦爲番族所資。礦產，隨地有之，金，銀，銅，鐵，鉛，錫，硝石，硫磺，蘊藏甚富，惟僅用舊法開採，每年獲利無幾。尤以成都絲綢，金堂煙葉，郫縣燒酒，溫江醬油，綿竹大麩，俱稱特產，四遠馳名。

陸路交通，則東面有東大路及川北路，可通重慶萬縣。北面由綿陽分達甘肅，陝西；有同成鐵路的計畫，自大同達成都，政府以建築故曾擬向法比兩國借英金一千萬磅，從事修治。又有天重鐵路的計畫，由天水經成都達重慶，此

線尙未完全決定。南面由成都至宜賓向有大道，近擬築成敘鐵道，在計畫中西面有二路：一路通西昌，入雲南的大理，有川滇鐵路的計畫；一路通打箭爐，入西藏有成鑪鐵路的計畫，爲川藏鐵路的東段。

水上交通，有三條河，皆通舟楫。由平武，下江油，過彰明，緜陽，歷三台，射洪至合川，入嘉陵江，是爲涪江。由灌縣，過金堂，簡陽，資中，富順，至瀘縣，入大江，是爲沱江。由松潘，下茂縣，過新津，彭山，歷樂山，犍爲，至宜賓，合金沙江，是爲岷江。岷江航利較大，沱江水利最大，涪江無甚特長，僅可通舟楫而已。

第十三章 建昌道

在第九章中，我們所說的由宜賓至成都一段水程，中間所經過的犍爲，樂山，青神，眉山，彭山，都是建昌道的地方。建昌一道治雅安，領縣二十有八，除有前述一條水路，可以東出湖北外，還有一條陸路，可以南入雲南。這一條路，山

徑崎嶇，夷蠻出沒，最險，可是最有趣，平常的人，去者很少。

由成都出西門行九十里，至新津。再往西行，又九十里至邛崃。

邛崃從前叫臨邛，後稱邛州，入民國，改邛崃縣。東距成都百八十里，道路平坦，行人頗衆。城臨邛水的北面，周圍八九里，居民三萬餘人。雖無特別生產，但一般商業，頗爲繁盛；沿着四門正街一帶，舖戶櫛比。物產以米、豆、棉、茶爲主；銅、鐵、藥材、硯石、綢緞，俱富。茶及藥材，多輸出外縣，洋廣雜貨，則概自成都及眉山運來。教育尙發達，有初小數所，高小二所，縣立中學一所。新式工業，有教養工廠，成立於民國三年，設織布、造筆、造鞋三科，每科置教師一二人，招工徒一二十人，成績尙好。

古蹟有司馬相如讀書處，卓文君賣酒處。在漢朝時代，有一個卓王孫很有錢，家有一女，名叫卓文君，好音樂。那時的大文學家司馬相如，尙未得志，託爲縣令貴客，而以琴心挑之，文君遂偕相如逃去。後來相如沒有錢用，在卓王孫

對門，開一家酒店，讓文君去賣酒，卓王孫不好意思，給了他們許多錢，這纔把生意收了。後來相如以文章見知於當世，高車駟馬，回到臨邛，許多貴人都親自去迎接，榮耀非常，卓王孫也覺得很光彩。這一段風流佳話，載在史書上，幾於婦孺皆知的。

邛崃交通便利，陸路當由成都到會理的孔道。水路有邛水發源於城西山腳下，流經邑河百丈河，東入新津與岷江相合，舟運賴之。

名山在邛崃南方百四十里。當成都入西藏的孔道，距成都三百二十餘里，邛崃以上，尙爲平原，以下便多山地；至名山，崎嶇尤甚。但自昔鑿有軍道，行旅尙不感何等困難；又有山驕，車馬亦可乘坐。城周圍四五里，居民約五千人，商工業俱不甚發達，南北正街，路稍修整，較大建築，悉在於此。南門外有教養工廠及福音堂，稍具維新氣象。出產，五穀而外，以茶爲大宗，運往成都及西藏，每年獲利頗厚。

由名山往南行四十里，卽至雅安，通稱雅州。城據青衣江上游，又當康藏要衝，爲川西一大重鎮，從前建昌道尹曾駐此地。北臨雅江（亦稱青衣江），南靠大山，地勢高低不平。城周圍十餘里，居民約五萬人。街道廣闊，以道尹公署附近，較爲熱鬧，有茶館，酒肆，米糧及洋廣雜貨店。偉大建築物極多，北門的天主堂，南門的中學校，東門的福音堂縣公署，俱雄壯。教育尙發達，小學而外，有聯合中學一所，聯合師範一所，由西藏輸入的藥材毛皮，由此集合；輸出西藏的茶葉，布匹，食鹽，亦由此分散。他如打箭爐，松潘，理番，懋功，邛崃均於此通商互易，故商業頗爲興盛。仙人洞爲有名勝地，往來旅客，無不往觀。

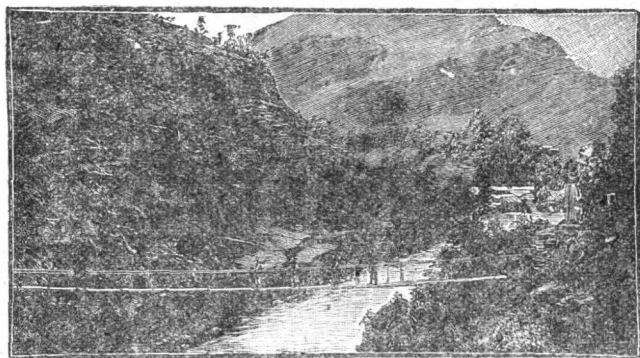
物產以茶葉爲第一，分粗茶及細茶二種。細茶爲普通人日常用品，粗茶則輸出西藏。粗茶原料糅雜，製法簡略；先不問老葉嫩葉，胡亂取來，煎焙使乾，包以數層厚紙，再裝入橢圓形的竹筒中，每包重二十斤。又分金光，金玉，金庫，頂茶，四種；金光較貴，頂茶最賤。由雅安運往打箭爐者，據說每年不下二百萬斤。

全用苦力運搬，運費很大。

竹筍亦爲本縣大宗出產之一，由天全運來的，也不在少數。表皮十分乾燥，用麻布盛入箱中，由筏子輸送外縣，約計每年可產二十萬斤，多運往樂山宜賓等縣，當地筍業，大概操於成都商人手裏。

雅安天全漢源等縣，俱產花椒，多銷雅江下游諸地，及成都方面。裝以麻布口袋，每袋約三四百斤，水路用筏子，陸路用挑夫，每年出產，在五萬斤以上。

由雅安往南行，百餘里，至榮經。由雅安至西品的軍道，便由此經過，交通尙稱便利。但



橋 安 雅

是地僻民貧，城作三角形，周圍不過五六里，居民纔五千餘人。以東西正街及北街，較爲熱鬧，有布疋、茶、鹽、米糧、雜貨等店。兩旁家宅高壯，道路亦尙整齊。物產有米、苧、高粱、玉蜀黍、鐵，尤有名。製鍋業極發達，但是，現在已稍衰歇了。

由榮經往南行，百三十里，至漢源縣。從前叫做清溪縣，地當大渡河的北面，大相嶺的南面，地勢頗高低不平。城在兩山中間，南北長，東西狹，周圍七八里，居民六千餘人。城內空地甚多，除南北大街較爲熱鬧外，餘皆異常冷落。北半城宏大建築頗多，縣衙門、勸學所、農會、勸工廠及寺觀廟宇，全在於此。

漢源不過山間一小邑，縣內山岳縱橫，因之物產稀少，亦有竹筍、花椒等，但產量不豐，惟石炭最夥，已經開採的，有五大廠，四小廠。中市廠，年出四千餘噸；羊腦廠，年出五千餘噸；羊羅廠，年出二千餘噸；核桃溝，年出二千五百噸；放中坪，年出二千餘噸。其他四廠，共出九千噸。合計不下二萬五千噸，銷本縣及榮經等處。教育不發達，有初小一所，高小一所。工商業俱無可稱述，惟城北的勸

工廠稍有振作氣象。交通尚便，北越大桐嶺，可至雅安；東出峨嵋，可至嘉定；南經富林，可入雲南；來往行人不少。

越雋在漢源南面百餘里。從前爲一廳，入民國後纔改爲縣。北以大渡河與漢源爲界，南以小相嶺與冕寧爲界，東西萬山叢雜，荒曠險惡，爲蠻夷所據，聽說其中沃土甚多，可置四五縣，可惜不易開闢。地勢崎嶇不平，南北甚長，自大渡河邊起，至小相嶺止，需五日始能出縣。城在羣山凹處，周圍七八里，居民五六千人；南街爲商業薈萃區域，但工業毫無，一切用具，皆從外縣輸入，現有造紙廠一所，製造日用粗紙。商業以鹽、布、煙、酒爲大宗，多由樂山雅安運來。

全縣多山，以小相嶺爲最大，屬橫斷山脈，爲寧越二縣的分界；兩霧濛濛，中藏夷匪，行旅裹足。水以大渡河爲最大，河岸有二鎮，南爲大樹堡，屬越雋，河水湍急，舟楫不通。農產以米、麥，及玉蜀黍爲大宗，藥材亦富。礦產，首數煤炭，質最純良，碧雞山產銅，昔曾開採，後因受夷人的騷擾，中途停頓下來了。河道七場

產石綿，可作火浣布，最負盛名。教育，僅有高小三所，省立第二師範創辦於此，今移至西昌縣。古蹟無多，以紫打地較有名，爲冀王石達開被擒處。交通不便，山路艱難，行旅往來以轎馬二物代步。

西昌舊稱寧遠府，在越雋的南面。明時始開化，分爲五縣，各置縣長；又於五縣的中間，設一府，置知府；入民國，裁府立道，仍以西昌爲首。後來因爲土地太大，管理困難，遂又添設鹽邊昭覺兩縣。全縣多平地，惟北面的小相嶺，較爲高聳；附近城垣，有大河叫做南門河，從前叫廬林溝，夏秋水漲，氾濫爲災，土地田宅，被其衝壞的很多。

城垣周圍十餘里，居民萬餘人。城內以四牌樓至南門爲最繁盛，多布疋，米糧，油鹽，雜貨店；城外以大西街爲最繁盛，各種商店俱多。工業尙發達，如紡織建築，頗能自出心裁，輸出以米，絲，蠟蟲爲主。

名勝古蹟俱多：城北十餘里，有觀音岩，廟宇宏壯，每年二月十九，九月十九

兩日，前往進香的人絡繹不絕。距城二十餘里，有瀘峯，古木蒼松，風景幽雅，寺廟十餘，規模宏大，夏日遊人，常來此地避暑。山下有熱水塘，亦稱邛海，周圍十餘里，水色澄清，其中魚族極富，附近居民，多以魚業爲生。城的東角，有巨池，廣數里，深十餘丈，相傳當太平天國的時候，縣令鑿此，以備賊兵，賊雖不會來，池可是永遠留下了。

物產以米爲大宗，豆麥次之，絲麻又次之。礦產金、銀、銅、鐵、錫，俱有，而且很多，可惜沒有人開採，此外鹽、鴨、杉板，俱負盛名。教育尙發達，有初小十所，高等小學二三所，又有聯合縣中學及省立第二師範，儼成爲上川南的教育中心。交通不便，北上雅安，南入雲南，雖有大道，但皆崎嶇不平，又多匪患，行旅極感困難，將來川滇鐵路告成，或者比較好些。氣候和煦，無嚴寒，亦無酷暑，但山間稍冷冽。西昌這個地方，氣候也好，物產也豐，土地又異常廣大，果真開發出來，真是有無窮的利益啊！

由西昌再往南行約二日程，卽至會理。

會理爲上川南一大都市，係四川西南方面，伸入滇省的一角，距雲南省界一百九十里。城周圍五里，空廢的地方，占大部分；街市寬整，有如棋盤，以南門至北門的大街，最繁盛，北門外尤發達，爲川南貨物集散的中心。輸出多棉花，煙草，棉布，及紙；輸入多鹽，茶，雜貨。小相嶺的餘脈，蜿蜒於縣的東北，金沙江盤旋於縣的東南，所以全縣地勢，高低不一。物產有米，麥，棉，麻，五金，竹木等，除供本縣自用外，有餘則運入雲南。教育近年漸有生氣，有初小數所，高小二所，女子小學一所。名勝，首推城外的釣橋，長數十丈，下臨急湍，上接兩山，風景極爲清麗。交通，南北俱有廣衢，南可渡金沙江至雲南的武定，昆明。北可越西昌越雋至雅安，分支達成都及樂山。順金沙江而下，可至宜賓；西可通鹽邊，東可通東川，確是滇川二省間的一大重鎮。

會理是金沙江，鴉礮江交會的地方，現在我們且說鴉礮江的來源。

鴉礮江上源，出拉麻托羅山口西，適當巴顏喀刺山分歧處。往東南流，至青海東南境，會拉木楚池水，入西康北境，會齊齊爾哈那河；更東南流，至石渠縣西北，會雜楚河；入道孚縣西境，會瑪木齊齊爾哈那河。這一帶水淺河窄，蹇裳可渡；以下水勢湍急，不可徒涉，土人常於兩河對岸，造大木橋。江出道孚，南經雅江縣西，有趙爾豐新建銅橋。出川邊境，走川滇交界上，至雲南華坪縣北境，會開基河；至鹽源縣境，會鹽井河，以上二水，俱名打冲河。於是折而東流，復折而南流，至鹽邊縣，東會安寧河；至會理縣西，注入金沙江。

由成都起身至會理，歷時幾二十日，有時坐轎，有時騎馬，有時步行，崎嶇不平，艱險難走。古人有兩句詩說：『山從人面起，雲傍馬頭生。』要非身歷其境，真不知這兩句詩的妙處，現在我們可算領略到了。懸崖絕壁，古木奇葩，深深地印在腦海中，使人久而不忘。又由會理折而北行，返漢源準備到西康去。

第十四章 西康略記

西康（舊名川邊）居四川的西面，北界青海，西連西藏，南界雲南及緬甸，面積約一百餘萬方里。古時是西羌的地方，唐朝屬於党項，元朝屬於吐蕃，明朝叫西番，清朝叫康，歸西藏管轄。乾隆時，平定西藏，收康的東部，屬四川及雲南。滿清末年，因為英人圖謀西藏很切，纔設川滇邊務大臣，改土歸流，又把從前賞給西藏的地方，也收回來了。入民國，疆界尙未十分確定，僅就清末建置十三縣，劃為西康特別區域，設鎮守使以管理地方行政。

往西康遊歷的人，照例由成都起身，西南經瀘定，康定，雅江，理化，義敦，至巴安，陸路二千一百里。又由巴安往西南行，過牛古渡，逾金沙江至寧靜，折而北，至昌都，西南經碩督，太昭，以達前藏的拉薩，又三千五百里。這一條雖是川藏大路，但是嶺高谷深，遇山則攀岩伏行，遇水則鐵索懸渡，極為艱險難走。從成

都過新津，邛崃，名山，雅安，榮經至漢源，這段路程，在上面建昌道一章裏面，已經說過了。漢源以下分成兩條大路，一條南下，入西昌至雲南；一條西上，入打箭爐至西康。

由漢源往西行，八十里，至泥頭驛。

泥頭位居雅安的西南，打箭爐的東南，雖有大道，峻急難走；運輸機關，有馱馬及轎子。全鎮爲一小街，居民六七千人；因當交通要衝，市況頗盛。附近產石炭，僅用舊法採掘，不見大利。農產以小麥，青稞，馬鈴薯爲主，亦產茶，但不多。每逢三、六、九日爲開市期；近鄉居民，攜帶農產物上市，購買棉布及其他日用品以歸，極形熱鬧，平時則殊冷落。市內設有漢源分縣及郵政支局，又有小學一所，轉運分局一所。

化林坪在泥頭西面約六七十里。地當大渡河的上流，飛越嶺的山脚下，從漢源到打箭爐，必取道於此。住戶可二百，人口一千餘，爲一小村落，有廟三所，

初等小學一所。物產稀少，市況蕭條，漸帶邊地景象。飛越嶺產藥材，可惜本地農人性懶且拙，但求一飽，不顧其他，白白地把天然利益放棄了。

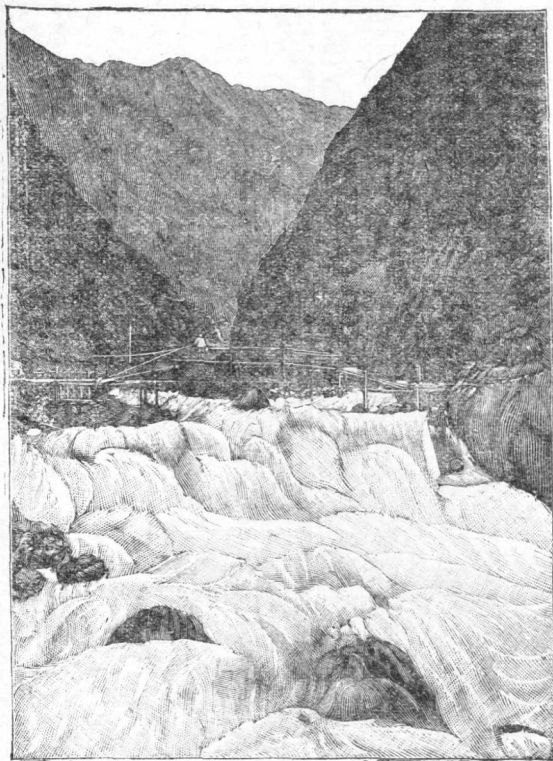
由化林坪往西行約七十里至瀘定縣。

瀘定縣因瀘定橋得名。距天全三百餘里，距漢源可二百里。位居大渡河的東岸，全縣二萬餘人，以瀘定橋附近最熱鬧，在昔無橋，行人援索而渡，極爲危險；康熙四十四年，平打箭爐，建鐵索橋，上覆木板，以通行旅。道光二十三年十月，鐵索九條忽斷，溺斃多人；次年，重新建築，所費不貲。今橋寬九尺，長三百一十尺，以鐵索二十餘條，繫於兩岸石壁，每索三千餘環，環徑三寸，上架木板，左右又用大鐵索兩條爲欄，以防覆溺，人馬往來，頗稱穩適。橋下怒濤澎湃，如果俯首下視，則心驚足顛，進退失據；最好是直視對岸。放膽前行，不一會，就過去了。橋的兩端，設檢查所，負監視行人與檢查貨物的任務。

瀘定乃山間一小邑，爲拔海五千尺的高地，農業不甚發達，居民全恃高粱

及玉蜀黍爲生。距縣一百三十里，磨西一帶地方，產貝母，及大黃；大黃爲馬蹄形，運銷重慶，稱雅州大黃。貝母光澤奪目，屬最上品，每斤價值數元。銷成都，宜賓，雅安一帶。此地附近，氣候溫和，田土內含砂粒，石子甚多，桑棉均宜，近年有人提倡廣植柞樹以養山蠶，林木日見茂盛。

由瀘定往西
行百二十里，至



打箭爐的河流

康定。

康定通稱打箭爐，距成都九百二十五里，距裏塘六百一十里，距巴塘一百一十五里，爲川邊第一重鎮。相傳武侯南征，遺將郭達安爐造箭於此，因以爲名。古代屬旄牛國地，清時爲明正土司地，後設直隸廳，宣統三年，改康定府，民國改縣，西康鎮守使駐此。地勢據大雪山最高處，介於鴉魯江與瀘河中間，實川藏間的鎖鑰。有小河，水勢洶湧，商賈傍河兩岸結爲市廛；舊於此地設有稅關，東關收由川入藏的貨物稅，南關北關，收由藏入川的貨物稅。往西行的叫出關，往東行的叫入關。

戶數在二千以上，居民一萬二三千人，其中華人佔十分之六，藏人佔十分之四。此地爲西藏的貿易場，川省大商，尤其是茶商，皆有支店，或派坐莊的人，從事貿易。道路窄狹，房屋櫛比，人口稠密，除茶蔬及農產外，一切日用品，俱自雅安方面運來，物價頗昂貴；商店以茶館、煙草、皮毛、布匹居多，大有新開商埠

的氣象。飲料用河水，西藏婦女，背負水桶，沿街送賣，這是一種特色。運搬貨物，多用犂牛，往往數十頭成羣，背後隨以藏人三五，這也是內地不常見的現象。

打箭爐在西藏高原上，拔海八千四百英尺，氣候寒冷，農產不豐，食物亦仰給外來；所以雖當川藏要衝，終於不能十分發達。出口貨以茶爲大宗，概從雅安、天全、邛崃、名山等處運來；每年約八九十萬金。趙爾豐任邊務大臣的時候，創立公司，由官飭商招股，不幸股本爲某票號佔去大半，原有百餘家茶商，無從附股，先後停閉，公司專利，高抬市價，顧客甚感不便。從前藏人購茶，照例先付一半，信用久孚，已成習慣，公司裏定章，現貨現銀，分文不欠，藏商因以裹足。同時印度茶，自哲孟雄輸入西藏，廉價出售，藏人爭先購買，於是川茶停滯，打箭爐的茶務，也就一蹶不振了。

入口貨以羊毛爲大宗，舊時由西藏輸入四川的，每年約七八十萬馱，每馱重七十斤，值銀四兩至八兩，藏商川商，均於此地交易。後來每十馱征稅一馱，

藏商售與川商，又徵入口稅一次，未免過於苛重，藏商避重就輕，多繞道青海或印度，於是打箭爐的銷場大減。加之張家口及東三省等處羊毛，運往上海，路又近，費又省，物美價廉，外商樂購；打箭爐的羊毛，秋初始運，歷冬方達，路又遠，費又貴，自然就失敗了。

羊毛而外，藥材也是入口貨的大宗，種類甚多，不能列舉，最重要的是貝母，冬蟲夏草，鹿角，大黃，麝香五種。藥材商以德泰利，雲發行，大興店，德義生，泰利長生意最盛。藥材通過南北關，征稅百分之三，或百分之五，其他貨物，稅率大體類是。據最近的統計，南北關共收稅九萬元，每年通過貨物，價值百五十萬元左右；東關收稅十餘萬元，每年通過貨物，價值百四十萬元左右。

北門外二道橋，有溫泉；分甲乙兩池，甲池水色深黑，池底純係石灰層；乙池水清有鹵氣，池底相同；過往行人，常往就浴。城的對山，有大湖，甚廣闊，山路崎嶇，人跡罕到；聽說從前曾有西洋人去過。城內喇嘛廟極多，有喇嘛數千人，着

雲履，穿偏單，招搖過市，男女雜遝。藏人不分冬夏，常穿毳褐，叫做毳子，男皆披髮，婦女結成細辮數十條，男婦皆不穿褲，婦女繫長裙，及足，極愚昧，然能耐苦，漢人在此娶藏婦成家立業的頗多。

折多距打箭爐約七十里。土人稱鬼爲『折』，折多，就是說這個地方鬼多。山邊上有旅店，爲行人住宿的地方，居民甚少，土地亦很磽瘠。從此地到昌都，以前悉遵官道，崎嶇艱險，清末纔發現一條小道，三百六十里可至道孚縣，又二百里，可至爐霍縣，再二百里至甘孜縣，更四百八十里，至德格縣，更西行六百里，至昌都。平坦穩適，惟中間甘孜以下數百里，純系荒山，渺無居人，除卻差使往來，平常人也不輕易走這條路。

安良距折多五六十里。從前叫安娘壩，入民國改安良縣。有番寨，疊石數層，四周約數十間，中爲高樓，有金頂，其上卽供佛堂。西藏人聰明一點的，就在佛堂上誦經，蠢笨一點的，則轉經桶。什麼叫轉經桶呢？小牛皮桶數十個，內盛皮

紙寫的各種佛經，中貫以柱，用繩拽之，經桶旋轉不已；據土人說，拽經桶一日，可當誦經一部，真是可笑得很。境內，土產肥饒，人民富庶；現今設有墾植公所，購辦墾荒器具，一面預儲雜糧，作移民墾土的計畫。並且打算設便利場，以廣交易，果能實行，將來的安良，一定很繁盛的。

雅江在安良西約二百里。位居鴉礮江的東岸，清末設河口縣，入民國，改稱雅江，居民百餘家，有塘舖及旅店，番漢雜居，生活簡樸。此地氣候較暖，林木亦青蔥可愛。鴉礮江水勢湍急，江面不寬，惟波濤險惡，差役有官渡，普通人皆用皮船。皮船，以堅硬樹枝，作成架子，外蒙牛皮，狀如小兒所用的搖籃，一葉飄飄，險而無患。在西藏境內，皮船及前述的索橋，都是很流行的。此刻正在建設鋼橋，不久就可以告成了。

由雅江往西行，二百餘里，至裏塘。

裏塘位於巴塘與打箭爐的中間；金沙江支流札穆楚河，及里楚河縱貫東

西兩面。山原平曠，地居要衝，在軍事上，政治上，都是必爭必守的地方。從前有正副兩土司，一宣撫，一宣慰，治理其地。光緒末年，巴塘作亂，川兵過境，正土司逃往稻壩貢葛嶺，嘯聚山林，希圖作亂。副土司亦不肯供給烏拉，（西藏人稱差役爲烏拉，人叫烏拉娃，馬叫烏拉馬，牛就專叫烏拉。）後來用兵力討平此地，改設流官，置裏化廳，民國升理化府，不久又改成縣。

居民二百餘戶，番漢雜處，互爲貿易，有旅店及塘舖，市況尙稱發達。氣候寒冷，不生五穀，雖在夏日，常有大雪和冰雹。土人炒青稞粉，作爲糌粑，（音占巴）和牛羊肉雜食，不用米及蔬菜。日用買賣，皆以物易物，所以也用不着貨幣。惟嗜茶如命，一日無茶，必生疾病，賤以茶磚，則歡喜異常。漢人至此，飲食衣物，多半隨身帶來，要買是不易買得的。但在此地多住幾年，飲食起居，逐漸也就同土人一樣了。

義敦在裏塘的西邊約二百里。舊爲巴塘，裏塘分界處，叫做山壩塘，又作立

登三壩，三壩就是橋的意思。滿清末年設三壩廳，入民國，改爲義敦縣。亦有塘舖旅店，但居民並不甚多。地勢平衍，宜於稼穡，山間產青稞頗多；若能實力屯墾，以裕軍儲，在軍事上，一定有很大幫助的。

由義敦往西北行，約三百里，至巴塘。

巴塘是古時候的白狼國，東接裏塘，西通西藏，爲川邊一大重鎮。舊有正副兩土司，一宣撫，一宣慰，自征糧稅，並由四川與津貼，番漢暫得相安。光緒三十年，駐藏幫辦大臣鳳全，見巴塘土地膏腴，招漢人開墾，番人以爲擾動神山，圍殺鳳全。明年，錫良派兵討平叛亂，改土歸流，設巴安縣。宣統元年，藏亂再作，趙爾豐督兵進討，因奏請與藏人於江達畫界，就是現在的太昭。

縣的四面皆叢山峻嶺，交通不便；然地勢曠闊，土壤肥腴，又有金沙江縱貫其西，氣候和煦，水草豐富。農產以青稞小麥爲主，高粱次之。三四月間，亦有牡丹芍藥等花卉，如內地產，達麻花尤有名，花如臘梅，葉似枇杷，頗美麗。工業尙

發達，有製革廠及印刷廠，皆趙爾豐所創辦，可惜出品不多；製造品有陶器及紙，皆粗劣，擬設造紙廠及陶器改良廠，真能實現，一定是很有利益的。巴塘學校，亦趙爾豐所創辦，其中番人子弟甚多，頗聰穎；教授上但求識字，以期實用；現在男女學生，皆能作漢文淺近文字，於文字統一方面，語言統一方面，皆有很大的幫助。

全塘番民數百戶，漢民亦百餘戶，以川陝兩省人爲多，皆來此地貿易，亦有成家立業，數十年沒有回去的。西山一帶，多喇嘛寺，內有堪布及鐵棒等僧官，堪布掌理教務經典，以留學西藏的喇嘛充之，鐵棒管理僧人條規，以平素公平的喇嘛充之；番民犯罪，交流官治理，喇嘛犯罪，交鐵棒治理。沿塘附近，在清未曾招川人開墾，由公家與以種籽耕牛，但不久都逃去，剩下許多荒地；果能改良土質，講求水利，廣施肥料，又何嘗不能變爲沃壤呢？

寧靜在巴塘西約二百里。舊爲川藏分界處，有分界碑，上書『西藏，雲南，巴

塘，分界』八字，業已模糊。趙爾豐經略川邊，以江達爲極西界，拓地六七十萬方里。然西藏達賴喇嘛，時與英人勾結，欲效庫倫活佛所爲，一面煽惑川邊番人暴動，一面派兵犯昌都，察雅等處。雖經軍隊勦撫兼施，稍就鎮定，惟時起時仆，後患未已。近年川亂頻仍，防兵內調，寧靜以西，又入藏人掌握；英人復要求改訂印藏條約，以西藏爲自治區，若不力謀補救，前途豈堪設想嗎？

察雅在寧靜以西四五百里。有礪房，塘舖，草柴，爲來往旅客住宿的地方。居民百餘戶，番人居多，漢人極少。市況在川邊各縣中，尙稱繁盛。土名叫乍丫，一作乍雅。清末改流，設察雅縣。地勢平闊，四面皆山，勒楚河自北山東南流入，會楚楚、猛楚二河，流入瀾滄江。乍雅廟在北山麓，規模宏壯，可容千人。前有轉經閣，男女婚姻，俱於此唱歌以定。兩情相悅，則男以糝粳結在女的頭髮間，隨即自爲夫婦。察雅番民，剽悍善戰，清光緒三十一年，曾與英人開戰，以器械不敵，敗回。這一帶，叫惡入站，現在常有殺人劫貨的事情發生。

由察雅往西北行四百里，卽至昌都。

昌都舊名喀木，又叫察木多，當打箭爐至前藏的中央，滇，蜀，羌，隴交通的要道，實爲藏東第一要隘。民國設昌都府，後改縣，居民數百戶，漢人以川滇商人爲多；番人所居，背倚南山，碉房深邃，洞宇曲折。坡下建營壘，築市廛，商業頗盛，儼然是一個很大的都會。南河上有橋，通雲南，叫做雲南橋；北河上有橋，通四川，叫做四川橋。行旅往來，必從這兩橋上經過。

江巴林寺，又名戒空寺，殿宇壯麗，金碧輝煌，爲西康第一勝區；遠近喇嘛，皆來頂禮，過往旅客，亦必一遊以爲快。聞內有金頂一座，可惜不曾見得。呼圖克圖，卽住在裏邊；番人呼掌教的喇嘛爲呼圖克圖，位極尊貴。滿清的時候，以察木多附近數百里的地方，歸其管理，自徵糧賦，並不向國家納稅。呼圖克圖死後，衆喇嘛擇靈異幼孩立之，認爲轉世，其位置與他處土司相同。清末改流，以入款的一半作爲行政經費，一半給呼圖克圖，仍許轉世，所以尙保有很大的

勢力。

恩達在昌都的西邊約二百里。前清於此設廳，民國改縣。有碉房及蠻寨，居民數十家，氣候寒冷，土地磽瘠，物產稀少。自恩達至，瓦合寨一帶，積雪滿山，四時不化，草木難生，鳥獸絕跡，真算得窮邊絕荒的地方。過山時，必含檳榔或粉草，或陽起石，以避瘴氣。

碩督在恩達西約四百里。地當衝要，洞門高敞，有碉樓，有長垣，兀然雄鎮。氣候較溫煦，居民稠密，物產豐饒，原名碩般多，民國設碩督府，今改縣。有喇嘛寺，枕山臨河，築土疊石，規模頗宏。大寺僧待人，彬彬有禮，用一種絹布，褶成方勝形，持以贈客，叫做『哈達』。以白色爲最多，青色次之，淡青色最少。西藏人聘禮，慶祝，弔唁，皆用此物。

巴里郎及邊壩，俱在碩督的西邊，相距各百餘里。以當川藏要衝，有碉房，塘鋪，柴草，爲行旅住宿的地方。地勢遼闊，氣候冷冽，風景荒瘠，居民鮮少。山間常

有積雪，入冬尤甚，一遇大雪封山，行旅裹足。

嘉黎在邊壩西邊五百餘里。舊名拉里，民國設嘉黎府，尋改縣。地踞峻崖，屹然如城墉，爲拉薩至昌都的咽喉要地。西可以通哈喇烏蘇，南可以達緬甸；雄據薄藏布河上游，憑河守險，形勢天成。惟氣候寒冷，土地貧瘠，五穀不能生長，僅恃牲畜爲食；是以居民寥落，市況不盛。

由嘉黎往西行三百里，卽至太昭。

太昭原名江達。依谷憑山，形勢險要，爲川邊極西重鎮；民國設太昭府，尋改縣。自昌都起身以來，中間所經，幾二千里，大概氣候寒冷，土地荒瘠，居民鮮少，五穀不生；一至太昭，氣候溫暖，物產豐裕，人煙稠密。真是天造地設的一塊防禦地方。城踞雅魯藏布江的上游，色隆拉嶺的西麓，祇要在這裏駐紮重兵，不但築固西康的邊防，並可爲西藏的接應了。

西康土人每屬藏族，間有川滇諸省商民。一家中除長兄外，餘人多習喇嘛；

往往兄弟合娶一妻，所生子女，弟兄分養，毫不爲怪。亦有並非兄弟，合娶一婦的，其法不用媒妁，但能得家長許可，卽羣居女家中，爲服勞役。這種風俗，在我們看起來，非常驚異，但在西康境內，確是流行得很哩。

第十五章 成都至南充

從湖北入四川，普通多遵水程，順揚子江，上溯至重慶，宜賓折入岷江，赴成都。從成都由陸路入湖北，須穿過嘉陵道，東下至南充，萬縣，再搭汽船，赴宜昌。前一條叫沿江路，後一條叫大川北路。大川北路中間經過趙家渡，中江，三台，射洪，潼南，蓬溪等地，到南充。又由南充，東經渠縣，大竹，梁山以達萬縣。再搭輪船，可以東到宜昌。

出成都北門，往趙家渡，陸路九十里。道路平坦，不見大山，惟趙家渡以西四十里，略有高台地。石磴整齊，車馬絡繹，來往毫無困難。沿途地味肥沃，水田彌

望，農產豐盛異常。運搬貨物，多用小車，稱鷄公車。

趙家渡當岷沱兩江會流點。是金堂縣轄境。市街位於大沙洲上，建築狹隘，人煙稠密，住戶一千餘，居民約四五千。商業興盛，輸出有沱江流域的藥材，和金堂煙葉；輸入有布疋綢緞及洋廣雜貨。

全境土地平腴，廣栽甘蔗，所以沙糖爲出產大宗。分紅白兩種：白糖質純，價較貴；紅糖質雜，價亦低廉。以其地當要衝，水陸交通極便。陸路可以西上成都，東出重萬，爲川北路車馬薈萃焦點。水路溯德陽江，可至德陽縣；順石亭江，可通綿竹縣；由內江，可達成都和灌縣；此外新都，新繁，崇寧，金堂，無不可通。若沿江而下，經簡陽，資中，內江以達瀘縣，再東下，卽抵重慶，又爲岷沱帆船集散中心。所以地方雖小，市況卻很爲發達。

由趙家渡到中江，陸路一百里。興隆場以西四十里，爲成都平原的一部，惟銅官山一帶，地勢較高，沱江自北往南流，沿岸土壤肥沃，米麥皆宜。以東至中

興場三十里，亦爲平野，時有丘陵起伏，但不甚高。更東經南峪口山地，越東河及羅江河間平原，卽至中江，從南峪口來此，路約五里。

中江位居涪江支流的北岸，附近一帶，概爲平原。涪江經其東北，羅江河經其西南，至三台境內相合。旣便灌溉，亦利交通，是以農業商業均盛。城周圍六七里，居民萬餘人，物產以麵及燒酒最出色。中江麵，四遠馳名，然皆個人製造，無規模宏大的工廠，合計城內外不過六七十家，每家有職工三四人。麵質勻細，包以黃紙，成爲小束，束長七八寸，頗美觀。平均一月可製六七千斤，銷成都、重慶、三台等地。燒酒，用小麥及高粱製成，城內約三四十家，從事釀酒，鄉間數目，不易調查，每月至少當在千斤以上，銷成都和附近一帶。

由中江到三台（舊潼川縣）陸路百二十里。沿途平坦，只見丘陵，高不過百尺內外。羅江河自西而東，水流迂緩，官道卽傍河修築，概爲石路，寬約四五尺，無傾斜，亦少曲折。土質以赭色岩，砂岩最多。交通機關有馬及轎子，極便利。迴

龍場，建林驛，樂安舖相距各約三十里，爲途中打尖的地方，俱頗熱鬧。

三台地當涪江與黑水河會口，西距成都三百餘里，東距重慶約六百里。城作長方形，居民密度甚稀。南北大街，較爲熱鬧，綢緞雜貨店俱在此；南門外爲民船停泊所，亦很殷富。

出產有米，麥，絲，棉，豆，蔴等物，絹織物及生絲，尤爲大宗，近年用新法繅絲，輸往上海，獲利甚厚。水路交通，可上溯涪江，至緜陽，順流而下，可抵合川。陸路交通，卽以大川北路通中江南充，爲成萬來往要衝。

由三台至射洪，陸路六十里。離三台南方二里地的西河口，卽順着涪江西岸，往東南行。河幅寬廣，沙洲上蘆葦茂密，耕地亦多。路寬四尺，除中家壩附近微有小山外，概爲平坦良道。土質多赭色，江岸有斷崖。交通機關，爲帆船、馱馬及轎子。

射洪當涪江的西南，鹿頭山的東北。城距江岸一里餘，船舶運輸，頗感不便。

更因河流汎濫，常有水災，所以商業不盛，惟縣署附近，較爲繁華，餘皆冷落。城內有初小二所，高小一所，女子小學一所。

境內鹽產甚多，可分爲花鹽及巴鹽二種；又因運搬方法不同，分爲陸運鹽及水運鹽二種。成本既有不同，課稅亦微生區別：水運花鹽，以二百二十五斤爲一包，附稅票一張；水運巴鹽，亦以二百二十五斤爲一包，附稅票一張。陸運花鹽，以五十七斤半爲一包，每兩包附稅票一張；陸運巴鹽，以每一百十五斤，附稅票一張。約計全年稅票，陸運有一萬八千餘張，水運有一萬五千餘張，鹽產總額，在七百萬斤左右，銷附近各縣及成都。

由射洪至太和鎮，陸路四十里。此間道路，大部分沿涪江往東南行，沿途平坦，除中首師場爲一小丘，太和鎮附近爲一帶平野外，餘皆沙土，適於農業，棉花出產最多。又各地通路，皆有鹽井，深二三十丈，井口直徑五六寸，又有製鹽場多所。路旁爲赭色崖層，江岸皆斷崖，尤以五龍邊爲最甚，江幅寬一丈至二

丈餘，扁舟可渡。路皆用石板鋪成，傾斜甚少。

太和鎮挾涪江東西兩岸。西岸市街寬大，商況繁華；東岸人家不多，景象甚爲冷落。城垣周三四里，南北長，東西狹，工程堅固。城內街衢整然，東門外三條街，尤爲殷盛。工業，以織布業及染色業著名，又爲石鹽及棉花集散中心。住戶千二三百，人口約六千餘，中央部分較密。物產以棉花爲主，品質佳良，豐年約五千包，每包九百斤，裝以麻袋，以便輸送。其次爲豆類，所作豆豉，味最優美，遠近馳名。水運，可上溯至射洪，潼川，緜陽，彰明；下流至遂寧，合川，重慶。陸運亦東西暢達，以驕馬爲主要交通機關。

由太和鎮至蓬溪陸路一百里。峭樓口以西十五里，屬涪江流域，爲廣漠的平野；以東至馬桑溪八十餘里，皆爲山路，一上一下，崎嶇不平。平地盛產棉花，山地每多鹽井，與射洪縣同爲川北產鹽中心，惟俱用人工吸水，水量比自流井小得多。沿路亦爲石造，寬二三尺，屈折得很，搬運貨物，全恃馬力及人夫。

蓬溪位於南充的西面，三台的東南，官道平夷，四通八達。城周圍七八里，居民約八千餘人，城內雖寬，卻異常寂寞，不過五六百戶；城外則極其發達，住戶比城內約多一倍。通成都方面的長街，市況殷盛，然無何等特種商業；縣內雖產鹽，惟不運入城來，其他商業，亦以田舍爲中心。所有貿易，不過以農業品與日用品互相交換而已。

由蓬溪到南充陸路一百二十二里。蓬溪縣城附近屬馬桑溪流域，爲平野；歷四十里至新場，爲高原地帶；以東至燕子坎，爲山地。南充縣城附近，屬嘉陵江流域，又爲平原，土質帶黑，交通機關以驕馬二物最普遍。此間道路，自昔爲交通要衝，現今過客，仍極頻繁，所以官廳方面，對於路政很是注意，破壞的部分，也就立刻修復了。

南充城濱嘉陵江右岸，江自蓬安來，流往合川去，經行於渠縣與南充中間。渠縣西面九十里，有葛馬山最高，漸漸傾斜，至南充而止。縣城附近，受嘉陵江

的浸蝕，爲階段狀平原；果山，金泉山，靈台山，皆現無數崖層，與隔江的朱鳳山，鶴鳴山遙遙相對。此等階段狀的平原，一上一下，向西延展，直入蓬溪及太和鎮境內。土質爲赭土層，江岸赤壁，往往崩壞。

城周圍七八里，爲不規則的四方形，戶數可五千，人口在三萬左右。市街分內城及外城兩部：內城有八門，市街縱橫，道路平坦，可通車馬。其中以大北街，小東街，學院街最爲繁華，多綢緞，洋貨，錢莊，爲全縣的精華。外城有四門，一門今閉，市街作十字形，市況蕭索。廟宇以西柵子，大西街最盛，商會，公所，俱在大南街。

教育發達爲川北各縣冠，有初小七八所，高小三四所，中學一所，法政專門學校一所，女子師範一所。物產豐富，爲嘉陵江沿岸工商業中心，一般市民富於企業心，製造甚盛。最重要的：有生絲，牛皮，羽毛，黃蠟，棉花，漆器，甘蔗，五穀，麻，紗，絹織物，煙草，多輸出成都及重慶。交通便利，陸路當大川北路的中樞，水路

據嘉陵江的上游，上下毫無困難。

更由南充往東行一百二十里，至渠縣；由渠縣往東行六十里，至大竹；更東行百餘里，至梁山；由梁山行百零五里，卽至萬縣，大川北路，以此爲其終點。再由萬縣搭輪船，下三峽，卽至湖北境了。

第十六章 嘉陵江流域各城

嘉陵道亦稱川北道，治閬中，領縣二十有六。土地肥沃，物產豐饒，與岷沱流域，同爲四川精華所萃。現在且把嘉陵江附近的城市，擇要略說幾個。

由南充往東南行一百五十里，至岳池。

岳池位於涪江一支流上；東界渠縣，西界南充，北界蓬州（卽蓬安縣）南界廣安，武勝。城周圍約六七里，戶數二千，人口一萬餘；城內氣象蕭索，工商業概不發達，惟城廂內外，釀酒的人家頗多。岳池南充間，概爲石路，寬四五尺，往來

多馱馬及轎子，中間有數處，跨越山脊，地勢高低不平。山地有松、杉、檜、桐油等樹；原野有米、麥、棉、麻等產。

由岳池往東南行五十五里，至廣安。

廣安城臨渠江西岸，水路可達重慶，陸路可通南充，交通尚便。城周圍五六里，居民一萬餘人，市況發達，商業頗呈活氣。有初小數所，高小二所，女子小學一所。出產以米爲大宗，品質優良，全年總額，尙無確實統計；大致三分之二充本縣食用，三分之一輸出重慶。其次爲土布，以西門外西溪河的幽風織布廠號稱第一，有機械三十餘架，除供本縣自用外，有餘則以輸出重慶、鄰水、大竹。原料，則概自重慶運來。又次爲紙，全縣多竹林，纖維韌細，可供造紙用，就中以去池場、載市場最爲發達。製造品有貢川、毛邊、元邊、二元、籠筆、毛邊、籠筆、連、大、各、連、紙、全、表、紙、等、類。

由廣安往東南行一百二十里，至鄰水。

鄰水位於嘉陵道東南極角上，東達墊江，南下重慶，西至廣安，俱爲通路，惟有丘陵，稍感不便。城周圍四五里，略作三角形，東面臨河，西面靠山，頗擅形勝。住戶千餘，人口在五六千左右，市況不甚發達。縣衙門，在南門內，附近較爲熱鬧。有高小一所，初小一所，俱在城外。出產以米、麥、棉、麻爲大宗，高粱、玉蜀黍、甘藷等次之；僅與附近村落互市，無特種產業可言。陶器尙佳，蒸餾尤負盛名。鄰水廣安間，山路崎嶇，叢林掩映，除運搬煤炭人夫以外，通常行旅甚少。

由南充溯嘉陵江往北行百二十里，卽至蓬安。

蓬安舊稱蓬州，隸順慶府，入民國改蓬安縣。東界營山，西界西光，西北界南部。縣城位於嘉陵江北岸，北面連山嵯峨，南面爲嘉陵江沖積層，隔江有鳳凰山，高峯突起。城垣有四門，市街俱爲石砌，高低不一，住戶不多，工商業不甚發達。教育方面有兩等小學一所，女子小學一所。物產有米、豆、高粱、大麥、油菜、甘蔗、煙草、玉蜀黍等。米、菜油及燒酒，銷重慶；生絲銷南充，菜油、燒酒，又銷閬中，每

年輸出總額，約值銀四十萬兩。交通水陸俱便；水路全靠嘉陵江，北上閬中，南下合川，常有帆船往來；陸路，東西亦俱有平坦大道，馱馬轎子，很爲普通。

由蓬安往北，約百餘里，卽至南部。

南部濱嘉陵江右岸，西距三台二百七十里，東距儀隴一百二十里。縣南有南山，北有靈雲巖，蜿蜒環繞，遂成高地。嘉陵江自閬中來經流縣左，折而南，於城東一帶，造成沖積平原，對岸屈流點，有大三角洲，住戶一千餘，居民約六千左右。市街分城內城外二區；城內周圍二里，分東西南北四門，以東西街較熱鬧，寺廟頗多。城外圍繞南山一帶，街市繁盛。教育尙發達，有初等小學數所，高等小學一所，乙種農業學校一所。

物產以農業及製鹽爲主，米，麥，藍靛，大豆，落花生，油菜，俱爲大宗。最特出的有下列四項：棉花，產於江岸一帶平原，普通稱土棉，色稍白，結顆少，纖維長，可供紡織之用，年產五十萬斤。生絲，以黃絲爲主，養蠶事業極盛，桑園數千畝，一

畝可產桑葉五擔，縣內總額二萬擔。油酒種類很多；有桐油、菜油、牛油、燒酒、老酒；油約二萬五千石，酒約一萬三千石。沙金產於金石壩、趙家渡、酢房灣、青家梁等十三處；採取方法，以水淘洗沙礫，或一日得數錢，或十餘日毫無所得。新式工業，有勸工局、習藝所、貧民工廠、木廠、石廠等；出品有大巾、小布、花綢、各種布疋，各種織物，及木器、石器，等，俱頗精緻，分銷附近幾縣。

由南部溯江北上七十里，卽至閬中。

閬中在成都東面七百里，地勢位於嘉陵江大屈曲點的右岸，北與大巴山的餘脈相連，有織蓋山、玉臺山，概不甚高。地質全部爲嘉陵江沖積層，平坦開闊，沃野百里。對岸有錦屏山、邱斗山諸山，連亘如屏風。渡江南行，爲至成都的通路。

城周圍九里，分東、西、南、北四門；戶數五千，人口約三萬。東城外亦有市街，廣袤略與城內相等。街市最重要的有三條：

由嘉陵江岸，至東門外，約七百步，南北直通，稱中東街，下東街，多綢緞雜貨等大店鋪，商務分會，警務總局，郵務支局均在此，市況極其殷盛。由鼓樓至西門，約千餘步，稱西大街；市場亦繁盛，有城隍廟，縣城隍廟，桓侯廟，建築多偉大，壯闊。東門與北街，交叉作丁字形，稱學道街，有軍營及川北道尹公署。以上三街，皆爲石砌，寬一二丈，頗爲平坦。

教育極爲發達，儼然川北文化中心。有高等小學，初等小學，女子兩等小學，福音兩等小學，福音中學，閩中中學校，女子師範學校。宗教派別頗多，以耶穌教最有勢力，信徒數百人。回教徒亦不少，概住在北門外，有清真寺二所。本縣爲嘉陵流域著名都市，與南充並稱，商工業俱隆盛。輸入多洋貨，以布疋，綿紗，雜貨爲大宗。輸出多地方土產，主要的有生絲，棉布，鹽鐵等項。

生絲工廠較大的有三個：一爲嘉陵工廠，在王父郎廟內，宣統三年開辦，資本六千兩，職工數千人，年出生絲四百擔，營業成績很好。一爲泰豐廠，有職工

二百人，年出生絲七十擔至八十擔。近年生意稍差，產額亦大約減少。一爲同心廠，職工三十人，年出生絲三十二擔。全縣生絲大部分用民船運向重慶，過半數輸出上海，再行賣到法美等國。

由廣元縣到南充，沿途一帶，廣栽棉花，一部分輸出重慶，萬縣。并用舊式機器織成土布，供給本地消費。此地又產鹽，鐵，產額很盛。白廟場及拱辰橋地方，產牛皮，黃牛皮多，黑牛皮少；當地商人，購入原皮，糝以石灰以防腐濫，然後輸出外處。山上多產木材，以柏樹爲第一，松杉等次之。廣元縣產漆，運到南充，製成漆器，細緻精巧。其他農產物，如大麥，小麥，甘藷，玉蜀黍，出產都很豐富。

嘉陵全道，共計二十六縣，其繁富不在西川道下；普通常把嘉陵流域，與岷沱流域並稱，其重要可以想見了。閬中，南充，三台，俱爲有數大城，其他嘉陵江沿岸各城，亦俱有振興氣象。將來同成鐵路成功，川陝交通愈密；川漢鐵路成功，貨物運輸更易，其發達未可限量呢！

全道土地平腴，宜於五穀，嘉陵沿岸，灌溉的利益更大，米棉的出產更多。棉的產額，常居第一，米的產額，亦僅次於西壩；其他煙，蘇豆，蔗，隨處俱有。礦產以廣元的琉璜，鄰水的石炭，南部的銅，閬中的鐵，蘊藏俱富，業已開採的也很少。森林有松，杉，檜，柏可供造船及建屋之用。工業最爲發達，南充，閬中，三台的縲絲及織綢，近年有一日千里之勢。其他廣安的造紙，南部的榨油，射洪，蓬溪的食鹽，蓬安，燒酒，中江，麵，都是素負盛名的。商業以當川，川東，川西，陝西，甘肅貨物集散的地方，所以絲，棉，毛，綢，鹽，酒等項，貿易甚盛。將來鐵路告成，一定還要發達。

陸上交通有大川北路，及陝西路。大川北路，由成都到萬縣，就是第十五章所說那些地方；陝西路，由成都到西安，就是下一章要說的那些地方。川省與外省的連絡，全靠這兩條大路；至於一縣與一縣間的往來，因爲地勢平坦，道路整齊，隨處都十分方便。水上交通，就靠涪江及嘉陵江，涪江原委，已見前十

二章中平武縣交通項下，現在不用再說了。祇說嘉陵江：

嘉陵江源出陝西鳳縣東北的嘉陵谷，其東北卽渭水。江自發源西流，經兩當縣東，會木瓜河及紅崖河。又西流，至甘肅徽縣東南，會駱駝水。折而南流，入陝西境，至略陽縣北，會西漢水。更南流，入四川境，經大小漫天嶺、山麓；又南經朝天關，入廣元縣。又西南，至昭化縣城北，會白水江。

嘉陵江自納白水江後，水勢大盛，曲折南流，至蒼溪縣北境，會劍水；復南流，至閬中縣西，會永水；流至城南，會東河；復東南流，至蓬安縣西北，會西河。又繞城東而西南流，至南充縣城東南，會蠻子河；至大駝山，會曲水河；至請雨山，會清溪河及西河。江更南流，至武勝縣東北，會岳池河；至獨巍山，會苦竹溪。又南流，至合川縣東北，會渠水；至合川縣東南，會涪江。又南流，轉東南，經巴縣與江北縣間，注入大江。

自發源至入江長千餘里，右涪左渠，流域占四川的一半。岷縣以東，秦隴以

南，漢水以西，所有河流，完全注入此江。流域大部，皆可通航；廣元以上，可通小船，下至合川，可通大船，自合川至重慶，通小汽船。重慶與本省東部，及本省東部與陝甘二省，皆以此江爲惟一通路。涪江水落時，船可上溯至彰明，水漲時可抵中壩。渠江下流亦有航行的利益，民船上溯可抵達縣。

第十七章 劍閣棧道

四川的風景有三處馳名全國，不論已到過或未過四川的人，提起來都知道。頭一處是三峽，以瑰琦稱；第二處是峨嵋，以秀麗稱；第三處是劍閣，以險峻稱。前兩處我們已經去過了，現在專說第三處，就作爲我們的歸途罷！

連絡成都西安的大路，普通叫做陝西路；中間經過秦嶺大巴兩山脈，經過秦嶺的部分，爲秦棧，又稱北棧；經過大巴山的部分，爲蜀棧，又稱南棧；自梓潼縣起，經劍閣，橫嘉陵江，逾大巴山，至沔縣止，蜀棧延長五百二十五里，秦棧延

長二百四十五里，全棧長七百七十里，橫斷數千尺的山嶽，化險阻爲平夷，工程的偉大，不在運河長城下。陝西方面，道路險惡；四川方面，帶高原性，兩棧地勢稍有不同。

棧道是怎樣一個來歷呢？據說從前秦欲伐蜀，但若不識路徑，乃作五條石牛，說是能糞金；使人告知蜀王，蜀王不知是計，令五丁開道引之。等路徑開好了，秦王使張儀、司馬錯領兵伐蜀，收爲自己的屬地，因爲有這樣一個荒誕的故事，所以古時叫作金牛道。後來有一個楊厥，又叫人鑿寬些，就成爲現在的棧道。

從梓潼到劍閣，凡一百六十里，爲蜀棧的第一段。

梓潼位於梓潼河的東岸，南距緜陽一百二十五里。城作長方形，周圍三四里，居民約三千五百人；分東西南北四門，東門常閉，城內住戶多，商家少；道路俱爲石敷，頗平整；工業絕無，商業亦不發達，教育僅有兩等小學一所。物產以

生絲爲大宗，米及玉蜀黍，栽培亦盛。

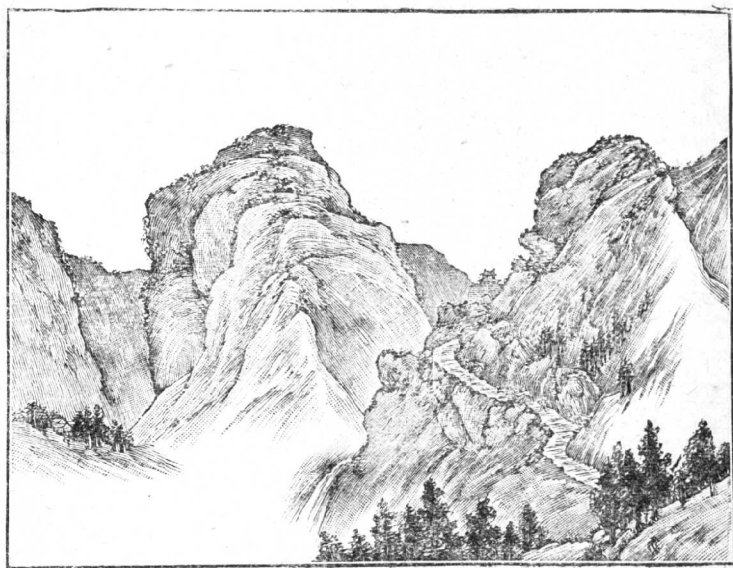
出梓潼十里至送劍亭，有古劍泉，爲棧道的起點。北去十里，至七曲山，附近有文昌廟，壯麗莊嚴，柏林蒼蔚，相傳秦惠王時，張亞爲母報仇，隱遁此山，修真得道，後事晉戰沒，人以爲天上文曲星，立廟祀之，歷代帝王，都異常崇敬。

又北二十里至上亭舖，居民四五家，山村寂寞。在古代爲琅璫驛，唐玄宗幸蜀，過上亭，隱雨連綿，夜聞鈴聲，隔山相應，頓起離愁，又念楊貴妃不已，因作雨淋鈴曲，後人因名此地爲琅璫驛。再北行十八里，至演武舖，茅屋數椽，卽古代的沔陽戍。又十里，至瓦子壩，東眺鵝溪，西望梓潼河，風景幽美。沿山背往北行，逾南盤龍山，渡武功橋，放生橋，凡十二里，至武連驛，卽古武連縣，家屋宏壯，佛閣廢頽，有覺苑寺，據說是唐貞觀中所造，顏魯公書逍遙樓三大字，至今尙存呢。

武連驛北有武侯坡，坡上立武侯祠，相傳諸葛武侯出師伐魏，常於此地休

息。北行四十里，抵柳池溝，市街頗繁盛，居民數十家。再向東北過讀書臺，相傳爲宋黃兼山讀書處。折西行二十里，有涼山鋪，懸崖峻坂，左右皆深谷，可遙望西北大山。下山十里，至青涼橋；越鶴鳴山，約十里至劍閣縣。

此段地勢劍閣多山，西部傾斜緩慢；武連河梓潼河流域，由谷地至山腹，多水田；七曲山麓至梓潼，形成盆地，爲四川盆地的東北端。道路概爲石砌，寬數



劍閣

尺，兩側柏樹參天，行經其中，異常爽快。中間有幾處磴道，極其峻急，艱險難走。遇有溪溝，則架石橋，石塊長丈餘，寬厚各二尺，依河幅的大小，定橋節的增減，頗爲巧妙。

從劍閣到昭化，凡一百四十五里，爲蜀棧的第二段。

劍閣舊爲劍州，今改縣。位於大劍山南，嘉陵江西，自古卽稱天險。城周圍四五里，有四門；北半部爲小丘，無人家，祇有一天主堂；城南人家百餘戶，城東有一清冽小川，寬十餘丈，自北向南流去。合城內及南關外，不過三千人。商業多在南門外，城內反較冷落。物產有絲、棉、綢子、木耳、五穀等。此地往昔爲姜維防守鍾會的地方，有姜維廟；又有顏真卿、唐明皇遺跡；劍閣，離城六十里，兩面高山，中建一亭，爲有名古跡。

出劍閣東門，渡嘉陵江支流，行谷中，有清溪，叫做劍水，上建大橋；過橋不遠，卽至五里坡。登山行十五里，過抄手舖，有數戶人家，爲行人休息的地方。又北

行，到石洞溝；沿谿谷東北走，約二十里至漢陽鋪；街道自東往西，長一里餘，家屋宏壯，有旅舍二，旅客多寄宿於此。

漢陽鋪往五里坡十五里，中間有天成橋，聳立山峯上，路坦如砥，兩側老柏蔚然，四圍展望，風光雄偉；其北劍山聳列雲中，後方突起，亙數百里，愈遠愈峻。秦蜀棧道風景到處雅緻，但瑰琦卻推此爲第一。由五里坡東北行，渡劍門河，凡十里，至劍門驛；市街自南往北，約長一里餘，與漢陽鋪繁盛略相等，多飯館及旅店，亦爲遊人寄宿的地方。其北爲劍門關兩峯並立，截然如劍，當蜀棧最險處，形勢天成，所謂「一夫守關，萬夫趨趨」，真是一點不錯。關旁有蜀大將軍姜維駐兵處，後人於此立廟宇，歲時祭祀。

劍門以外千峯並列，其削如刃，山半亂石錯落，形態各異。行五里，至劍泉，又十五里，至七里坡，再八里，至高廟鋪。從此而北，俱爲劍山正脈，綿亙數十里，層層相倚，高峰插天。越山頂，過松林村，漸下入深谷，甚狹，橡林茂密，紆迴屈折，經

松寧橋太平橋，皆極險峻。谷盡頭處，卽大木成，居民五十餘家，有飯店及旅館，四圍皆山，崢嶸突兀，奇峰插天，千姿萬態，風景絕妙。

由大木成北上，過白衛嶺，山不甚高，相傳唐玄宗幸蜀，在此眺望良久。以北巒峯重疊，至天雄關，卽古代的葭萌關，關門雄踞山巔，俯瞰腳下，嘉陵屈曲如龍蛇，猿鳥絕跡，白雲掠足，仰視青天，伸手可捫。過關，卽抵牛頭山，山峰屹立，有如牛角，其東南一帶，連峯急峻，交通全絕；西北有白水黃沙江兩盆地，較爲平坦。更前行，達戰場壩，過費禱墓，約十里，至昭化。

從昭化至朝天鎮約百四十五里，爲蜀棧第三段。

昭化屬川北道，距成都五百三十二里。東北界廣元，南界劍閣，西北與甘肅的文縣相接。嘉陵江自廣元來，經本縣城東三里，至桔柏津，與白水相合，其合流點，形成三角洲，西北爲沃野，東方稍傾斜，對岸山岳削出，形態頗奇。城周圍三里，有東西北三門，主要街道爲東廂街，多旅館及飯店；正街多茶館及飲食

店；道路全爲石敷，高低不一。有初等小學一所，高等小學一所，生徒不過百人。附郭一帶，爲沖積層，產五穀，山地以產竹木著稱。

出昭化北門，過桔柏渡；河幅約二百公尺，水深六尺餘，水流頗速，以大毛船擺渡，常被衝斜十餘丈遠。行五十里，達廣元縣。

廣元亦屬川北道，當由川赴陝入京的大道。嘉陵江自陝西寧羌縣來，經過城西，與南渡河相合。城的東北，有寶峯山，蜿蜒起伏，城牆的一部，高懸山上。嘉陵江對岸，又有烏奴山，崖壁峻削，幾至不可跋涉。縣城周圍五里，人口四千五百，爲四川北部第一都會。市街整齊，以河街最爲熱鬧，商店櫛比，警察局團練局亦在此。其次爲大西街，縣公署，教育會，及少數寺廟在此。有高等小學一所，初等小學二所。本縣當水陸要津，四通八達，商業殷富，貨物集散甚盛。出產有紅糖，水煙，棉花，甘草，藥材等。

出廣元縣北門，兩岸漸漸低落，傾斜緩慢，約十里，至千佛崖。百尺斷崖，突出

江岸，有古棧道遺跡；唐利州刺史韋抗，於崖壁上，鑿有千百佛像，石工極爲精細。行五里，至須家河，兩岸有石炭礦，用舟運往昭化、廣元；東西各有居民數十戶，市況頗爲發達。又三十里，至飛仙閣，飛仙嶺突出江岸，峭壁千仞，棧道卽由其下通過。

由飛仙閣北行五里，至沙河驛，卽唐代的望喜驛。李義山詩：『嘉陵江水此東流，望喜樓中憶閔州』，就指點這個地方。驛位於溪水江與沙河相會處，居民三十餘戶，爲昭化、廣元間的打尖處。市況尙形熱鬧。北部流水沖蝕，懸崖危峻；南半較坦平，民船上下，俱停泊於灣內。

北行又十八里，至望雲驛。高出江面約百尺，上下俱以磴道，昔時大路，因江水汎濫而湮沒。居民十四五家，有飯館及旅店數家。此地距朝天嶺僅十二里。朝天嶺有峽，叫明月峽，兩崖高五六百尺，西崖懸泉，如匹練，此帶棧道極爲險要。由河岸上昇，達山頂，曲折下降，行峽中，峽盡，至朝天鎮。

從朝天鎮至七盤關約八十里，爲蜀棧最末段。

朝天鎮當嘉陵江與潛水相合處，江流彎曲，民船便於停泊。鎮的東西兩頭，各有堅固柵門一道，街長約里餘，甚爲繁盛，商店櫛比，爲廣元第一鎮店。出東門，跨大石橋，卽至潛水對岸，河頗深廣，遇漲水時，往往流入鎮內。北行約十里，至小屯子，居民數十家，有飯館及旅店，並有鎮立小學校。又十里，至龍洞背，兩岸山脈相連，溪水過山腳下，穿一大洞，叫做龍洞；其山背叫做龍洞背。洞口絕壁數百尺，水聲滢滢，背上有龍門閣，豐宇紺碧，隱約林間，風景極爲幽雅。

離龍洞背十里，至神宣驛，在古代爲籌筆驛，相傳諸葛武侯出師，駐軍此處，籌畫事宜。街市自西往東，長達一里，頗繁盛。北行十里，至紙房舖；又十里，至鐘斗舖；再十里，至轉斗舖；居民各數十家，有旅店及飯館。潛水自北往南，經過上述諸地，沿途有山有水，風景清絕；山間突起部分，有斷崖，有礮道，其凹下部分，又往往爲河水侵蝕，所有棧道，險峻難走。

過轉斗鋪十里，至駱場壩。北距寧羌七十里，由寧羌往廣元多來此地住宿。街市長一里，建築宏壯，有旅店四五家。其南端即潛水，徒步跋涉，常感困難，更南的木寨山，亦險惡不便行走。更北行五里，至七盤關，爲蜀棧的終點。自閬家坡以下至沔縣，中間二百三十七里，亦有棧道，但都是陝西的地方，不在四川的範圍以內，我們就用不着說了。

上面從梓潼到七盤關，共行五百二十五里。有時行山頂上，飛鳥絕跡，有時行深谷中，黯不見天，行路的艱難，莫此爲甚。幸得每三十里或五十里，往往有旅店飯館，可以憩足。不能走路的人，也可以雇騾馬或轎子代步。這一條路，爲川、陝、甘三省交通惟一要道，雖然困難，走的人很不少，偶有損壞的地方，不久也就修復了。將來同成鐵路，就從這些地方經過，果能早日告成，於商業上，政治上，軍事上，都是很有利益的。

第十八章 結論

在上面十七章中，我們把偌大一個四川，匆匆地算走完了。有些地方，風景秀麗；有些地方，城市繁華；有些地方，物產豐富；有些地方，風俗詭異；有些地方，形勢險要。仔細回想起來，真是可以使人愛慕，使人留戀，使人讚美。

川東一道商業最發達，交通最便利。內中，自宜昌至奉節水程三百六十餘里，寸寸險灘，步步谿谷，天造地設，無奇不備。看了三峽風光，再想不到別處去了。從奉節到巴縣，水程九百六十八里，雲陽，萬縣，忠縣，酆都，涪陵，長壽，全都是繁華城市，民殷物阜，其富庶不在江浙下。巴縣一城，爲長江流域，有數商埠，當陝，甘，黔，鄂貨物集散總匯，工藝繁榮，商業鼎盛，教育發達，人口衆多，將來川漢鐵路告成，其前途更難限量。其他各縣，水利俱溥，農產豐饒，牧蓄蕃息，礦藏極富，果能盡力開發，真所謂『取之無盡，用之不竭』哩。

永寧一道地方富庶，素號川省『財賦之區』。中間自重慶至宜賓，水程七百餘里，交通稱便，城市也頗繁華，瀘縣宜賓當滇黔兩省要衝，在軍事上極爲重

要。自流井鹽泉湧噴，猶如銀水橫流，總計八千眼井，五千口鍋，每年徵稅爲額可驚，當地又有火井，約百七十五眼，可充熬鹽之用，這真是錦上添花了。其他各縣，或出夏布，或出白糖，或出森林礦產，亦都各有特點，足以維持其優越的地位；『得天獨厚』四字，可以當之無愧。

建昌一道交通比較困難，地味亦稍礮薄。內中自叙府上成都，所經各地，最爲繁華，犍爲的食鹽，樂山的綢緞，白蠟，尤佔重要位置；眉山，青神，彭山所出絲棉，煙米亦多。峨嵋名震天下，山巒秀麗，林壑幽美，涉足其間，便覺身無俗氣，過往行商旅宦，無不往遊，但凡未到峨嵋的人，皆當自嘆福薄。從成都到西昌，山徑崎嶇，蠻夷出沒，其間地利未闢，人力不施，坐令千里膏腴淪爲灌莽，真是很可惜的一件事情。

西川一道農林茂密，牧畜最旺。其間成都一縣，爲全省政治中心，城池的堅固，街市的整齊，工藝的精巧，商業的興盛，可稱華西第一大會，那一種熙熙

攘攘，融融洩洩的景象，令人有『終老是鄉』的感想。此外內十六屬，水利普遍，農業豐饒，出米之多，爲全省冠，煙、茶、棉、麻，亦號大宗；西北番漢雜處，牧畜極爲發達，牛羊最夥，獸皮亦獲大利；東北叢林磅礴，所出木材，供給川西川北各縣。六月到青城，八月入桂湖，規模雖不偉大，風景卻很優美，在他省是難得的。

西康特別行政區域，番漢雜處，風俗詭異。全部爲橫斷山脈所盤踞，山高谷深，升降至八千餘尺。氣候山谷不同，夏秋山頂嚴寒，谷底蒸熱，冬季到處積雪，人跡甚稀。自打箭爐至太昭四千餘里，山多地瘠，河谷間偶有耕地及牧場；農以黑麩、大麥、苕麥爲主，牧以犛牛、山羊、小馬爲主。大黃、當歸、紅花、蟲草，所出俱富。南方多森林，猛獸；察木多碩督等處有金鑛、鹽井。人數百四十餘萬，多屬藏族，信喇嘛教最虔，并有數人共有一妻的陋習，性質大都粗野愚昧，我們應當努力設法開導纔好。

嘉陵一道，道路坦夷，交通便利。內中，自成都至南充，陸路六百三十二里，原

野平曠，物產豐饒，射洪蓬溪的食鹽，閬中南充的生絲，俱爲出產大宗；川北人富經營能力，沿大川北路各縣，工商業俱有振興氣象。嘉陵流域，土地肥沃，米麥，絲，棉爲其主要物產；蓬安，南部，閬中，號稱富庶區域，近來以辦事得人，地方自治，尙能整頓，最近的將來，恐怕要算這幾縣最有希望了。劍閣棧道，歷來爲川陝衝衢，登山越嶺，出谷入峽，極爲難走；祇盼望同成鐵路，早日開工，那就無險可涉了。

有這樣大的地方，這樣多的物產；照理應當發達繁榮，而且可以獨立自成一國。但是因爲疊年擾亂，財窮力竭，公私交弊，弄得哀鴻遍野，萑苻滿地，真是令人痛心。我們以爲四川的人，固應當盡力桑梓，省外的人，也不可莫不關心。大家努力，設法整頓；要是四川鬧不好，全國都要受影響的。

從政治上說，四川當揚子江的上游，爲西南半壁的堂奧，位置極爲重要。要是全國本來太平，打從四川亂起，也可把全國鬧得糜爛；要是全國本來紛亂，

加上四川的割據，那更不可收拾了。民國十四年的歷史，就是一個很好的例證，什麼辛亥革命，二次革命，護國聯軍，西南自主，那一種不從四川發動呢？

從經濟上說，全省有這樣多的物產與富源，不發達，甘、雲、貴靠他挹注，就是湘、鄂、贛，又何嘗不可廣與通商呢？我們國家常鬧窮，真是把四川的森林、牧畜、農業、工商、礦產，全都開發出來，我敢說與全國的經濟商業，都有影響的。因為四川的實業不發達，全國工業界，少了許多原料，因為四川的交通不便利，全國商業界，斷了許多銷場，人事不施，棄利於地，這真是一種罪惡呀！

外交上說，英人經營西藏，法人侵略雲南，都在那裏得步進步，得尺進尺。可是我們中央政府，遠隔重山，鞭長莫及，坐使外人着着成功，絲毫無法可想。這都是四川沒有弄好的緣故。假使四川政治澄清，鐵路修好，在平時，我們的原料商品直接輸入川邊及雲南，外貨自然無力抵抗；一旦有事，陸軍自成都出發，旬日之間，立刻佈滿了西南邊地，我們還怕什麼外人的陰謀呢。