

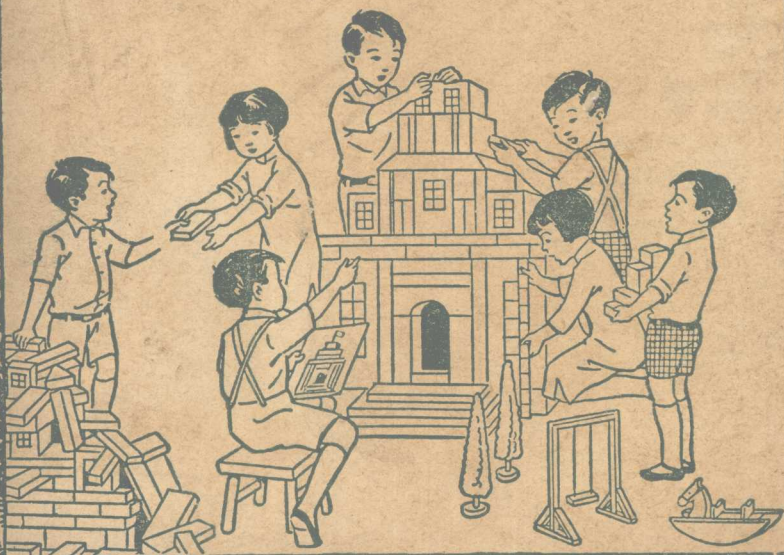
遵照修正課程標準編輯

復興社會教科書

高小第三冊

編校者 呂金錄 陳鎬基 傅維平

民國二十六年九月教育部初審核定本





第三册  
實價壹角壹分

小學校  
高級用 社會教科書編輯大意

- (一) 本書遵照教育部修正頒行的小學課程標準高年級社會科作業要項編輯全書四冊，供高級小學兩學年之用。
- (二) 本書取材，注重培養兒童復興民族的信念，以進求世界大同為主旨，并隨時顧及本地社會環境的利用，藉以引起兒童研究現實問題，養成改造當前環境的能力。
- (三) 本書編制，以本國為中心，并從本國對外關係引起世界的探究。
- (四) 本書採用單元編制，每一單元結束時，均有復習的作業，前後各單元間，并有相關日文的關係，及自然科學的聯絡。
- (五) 本書係將 史、地理、公民、本綜合融貫而成，內容充實，插圖豐富，每課文前有問題，正文後有作業事項，眉端又列小標題，極便兒童記憶和研究。
- (六) 本書另編教學法一套，詳載各課教材教法及參考資料，以供教師應用。

中華民國二十七年七月初審核定本第一版

(170320)

小學校高級用

復興社會教科書 四冊

第三冊實價國幣壹角壹分

外埠酌加運費匯費

編校者

陳錫鏞 呂金緯 傅平錄

主編發行

五

印

商務印書館  
具：上海南京路

行所

商務印書館  
各埠

# 復興 高小 社會教科書第三冊目錄

- 會議的召集和種類
- 會議的方法
- 運用四權的練習
- 四 地方自治
- 五 公共建設
- 六 保甲和壯丁隊
- 七 我國的兵制和國防
- 八 國民對國家的權利和義務
- 九 憲法
- 十 我國的中央政府和地方政府
- 十一 我國的海外殖民
- 十二 移民出口地——廈門市和汕頭市
- 十三 我國的海外殖民地——南洋羣島
- 十四 華僑的現狀
- 十五 列強對華的投資
- 十六 我國工業的興辦
- 十七 我國農村的衰落和救濟
- 十八 失業問題
- 十九 勞工的保護
- 二十 民生主義
- 二十一 平均地權和節制資本
- 二十二 中山先生實業計畫的大概
- 二十三 日本的實業
- 二十四 日本的地勢物產和重要都市
- 二十五 日俄戰爭和我國
- 二十六 世界大戰
- 二十七 世界大戰中的我國
- 二十八 巴黎和會與國際聯合會
- 二十九 華盛頓會議和我國
- 三十 日本對華的進展
- 三十一 太平洋的現勢和我國的前途
- 三十二 我國的復興運動
- 三十三 時事的研究
- 三十四 遼寧省的要港
- 三十五 東三省的兩大都會和重要實業
- 三十六 東三省の日俄勢力
- 三十七 熱河察哈爾二省的重要都市
- 三十八 綏遠省和寧夏省
- 三十九 山東省的地勢物產和勝蹟
- 四十 青島市和威海衛行政區



# 一 會議的召集和種類

【問題】 會議的作用怎麼樣？ 會議怎麼樣召集？ 會議有哪三種？ 臨時集會是

怎麼樣的？ 委員會是怎麼樣的？ 永久會社是怎麼樣的？

組織團體的好處

團體和會議的關係

我們在學校裏，同學很多，要是能够組織團體，不但可以舉辦許多團體事業，而且大家從此養成團結能力，為社會、國家服務，一定更能和人家合作。

一切團體，都要經過會議才能成立；團體的一切事也要經過會議才能決定。所以要組織團體，先要知道舉行會議。現在用一個例子，先把會議的召集和種類說一下。

一天上午，有幾個級友出了一張通告，大意是說：「定本日下午四時，在本級教室開會，討論本級的衛生事」

會議的召集

項。到了下午，全體級友準時到會。行禮後，先由發起人某君報告開會宗旨，隨後請大家推舉主席和書記。接着大家依照議事程序，討論提案。

這次會議，是由幾個級友發起，臨時召集的，本是一種「臨時集會」。後來大家討論的結果，議決組織衛生促進會，把會裏的職員、會期、會費等項，都規定了，就公舉幾個級友，組織章程起草委員會。

這「委員會」受了大會的付託，專辦指定的事件，性質和「臨時集會」不同，在會議中另成一種。他的召集人，往往由大會指定；召集時，可以用口頭通知或書面通知。開會時，書記可以由主席兼任。主席如果未經大會指定，應當在第一次開會時由各委員互選。

章程起草委員會把章程擬好以後，交給下次大會的主席，召集大會，提出討論。大家逐條表決，最後全部通

過，就成爲正式的會章。隨後照章選出職員，衛生促進會就成了一個「永久會社」，和「臨時集會」或「委員會」都不相同，在會議中又自成一種。

【作業】 實行組織衛生促進會或讀書會等。

## 二 會議的方法

【問題】 開會前和開會時，有什麼例行手續？普通的議事程序有哪三個步驟？

怎麼樣動議？ 怎麼樣討論？ 怎麼樣表決？

開會前的  
例行手續

會議有一定規則，大家應該遵守。

凡是永久會社，在開會以前，會裏的職員大都先把秩序定好，發出通告。

開會時的  
例行手續

開會時，大概由會長或常務委員做主席。主席宣告開會後，由書記點名，把到會人數記下來。如果這會議是接着

上次的，書記須宣讀上次的開會記錄，經大眾承認後，由主席簽名。如有上次未了的事情，或須報告的事情，應該在這時候結束或宣布。這些手續做完後，就可以依照議事程序，開始會議新的事項。

普通的議事程序，有以下三個步驟：

一、動議 就是處分一件事情的提案。各會員提議時，應該起立，先向主席討得地位，然後發言。如果同時有幾個人要發言，主席可以指定一個人先說，大家不得爭論。主席等他說完了，就問大眾有没有人附議；如果有人附議，這個提案就算成立。



會議時的形



二、討論 提案成立後，主席請大衆開始討論。這時候各會員對於前項提案，各自發表意見。發言時，也須起立，先向主席討得地位。

三、表決 討論終了，主席歸納各會員所發表的意見，向大衆宣述，請大衆表決。通常，如有多數會員贊成前項提案，就算通過。通過以後，大家應該一律服從。這叫做少數服從多數。

## 【作業】

1. 研究「討得地位」是怎麼一回事；「動議」時和「討論」時的發言，有什麼分別；「表決」有哪幾種方法；並講習其他議事程序，像修正案、收回動議、復議等。

2. 開會時，遵守議事程序；平時，演習議事程序。

## 三 運用四權的練習

## 【問題】

什麼叫做四權？

在校會和級會裏，怎麼樣運用選舉權？

怎麼樣運用罷

免權？ 怎麼樣運用創制權？ 怎麼樣運用複決權？

選舉、罷免和創制、複決這四個民權，是自治完成時期的縣、市公民依法行使的四權。我們要做地方上將來的健全公民，應該先在校會和級會裏練習四權的運用。

校會和級會裏的職員，是從選舉產生的。我們對於這種選舉，應該預先訂定規條，然後依照規條組織選舉辦事處，編造選舉人名冊，劃分選舉區，決定投票地點，準備選舉票和投票匭，公布選舉日期；最後，按期投票選舉，開票公布結果。

罷免權的運用，也要預先訂定規條。選民看見校會或級會裏的某職員不稱職時，應該共同簽名，達到規定人數，才可以聯名聲請罷免，依照規條舉行重選。同時，那被聲請罷免的職員，也可以發表自己的意見。重選結果，如果他落選了，就要退職，讓新當選的職員接任。

創制權和複決權的運用，事先也要訂定規條。創制權有兩方面的意義。一方面，許多同學覺得有制定某種新法規的必要時，可以擬定草案，共同簽名，如果達到規定人數，就可以依照規條提交全體同學投票公決。另一方面，許多同學覺得某種舊法規有修改的必要時，可以寫明理由，依照規條聯名提請修改，由全體同學公決。

複決權的意義，是全體同學對於校會和級會新訂的法規，有最後決定的權力。比方他們所訂的重要法規，要在公布以後，經過一星期，沒有人提出異議，才發生效力。如果公布以後，許多同學認為某幾點不妥當，可以擬好改訂要點，依照規條聯名提請校會或級會，交全校或全級同學公決。

【作業】 設法演習四權的運用。

#### 四 地方自治

【問題】 什麼叫做地方自治？ 縣內自治區域的劃分大概怎麼樣？ 各級自治區

域的行政機關和最高權力機關大概怎麼樣？ 市和縣的自治組織有什

麼不同？ 地方自治應做的工作有多少？ 最先應做的工作是哪幾項？

在同一地方的人民，結立團體，辦理地方上的公共事業，以謀地方上的公共幸福，這叫做地方自治。

縣是自治單位。縣內自治區域的劃分，依照縣組織法，

通常是：五戶為鄰，二十五戶為間，百戶以上的村莊地方

為鄉，百戶以上的街市地方為鎮，十鄉、鎮至五十鄉、

鎮為區。但是依照最近立法院修正通過的縣自治法，通常

是：十戶為甲，十甲為保，十保以上為鄉或鎮；縣政府所

在地方，得分為區，區和鄉、鎮同級，並且也用保甲編

制。



縣設縣政府為行政機關，以縣長為領袖。自治開始後，即又設縣參議會為立法機關。縣以下各級自治區域的行政機關：鄉、鎮、區是鄉公所、鎮公所、區公所，各以鄉長、鎮長、區長為領袖；區、鄰各設區長、鄰長；保、甲各設保長、甲長。

到自治完成時期，縣以縣民大會為最高權力機關。縣以下各級自治區域的最高權力機關：鄉、鎮、區是鄉民大會、鎮民大會、區民大會；閭、鄰是閭、鄰居民會議；保、甲另有規定。

市也是自治單位。市的自治組織，和縣的自治組織相像；不過自治區域的劃分，稍有不同。市以下的各級自治區域，依照市組織法，通常是：五戶為鄰，五鄰為閭，二閭為坊，十坊為區，但是依照最近立法院修正通過的市自治法，通常是：十戶為甲，十甲為保，十保以上為區；

所屬的鄉村地方，得編為鄉、鎮，和縣的鄉、鎮相同。  
地方自治應做的工作很多，地方上種種公共事業，像戶籍、警衛、教育、衛生、道路、土地、合作、救濟等，都可以包括在內。

現在我國地方自治，尚在開創時期，對於這些工作，自然不能同時舉辦，應該依照建國大綱的規定，先把調查戶口、測量土地、規定地價、辦理警衛、修築道路、訓練民衆這六項工作，認真辦理。

【作業】 1. 調查本縣（或本市）的自治組織，製成一表。

2. 考察本地的自治事業，研究改進的方法。

## 五 公共建設

【問題】 哪幾種公共建設最重要？ 築路應該怎麼樣？ 造林應該怎麼樣？ 興修

水利應該怎麼樣？ 開辦學校應該怎麼樣？

公共建設事業，是地方自治的基本工作。其中最重要的，有築路、造林、興修水利和開辦學校等。

築路是發展交通的重要事業。不論鄉村、市鎮、都要有平整的道路，與國家所築的幹路相聯絡，才可以使交通便利。路的種類，除國道外，有省道、縣道、鄉道等。路的闊度至少要六公尺。路面鋪碎石或石塊、煉磚、煤屑等，可以看看各地的財力來決定。

造林是很有利益的事業。我國各處有很多的荒地，很可以用來造林。現在政府規定三月十二日為植樹節，極力提倡造林運動；並且在各地設立林場，培植樹苗，以供植樹造林之用。

興修水利是復興農村的重要工作。水利不修，很容易發生水災、旱災，造成可怕的荒年。所以政府對於開河、修堤、造渠等水利工程，都很注意。民衆方面，要努力把本

地的水利修築完成，才可以增進農業的生產。

開辦學校的目的，是在普及國民教育。現在我國受過教育的人，僅佔全人口的十分之二三。全國學齡兒童有五千萬人，受教育的也只有十分之二三。所以各地都要開辦學校，使兒童和年長失學的人，都有受教育的機會。

【作業】 調查本地的公共建設事業，研究建設的方法，發表自己的意見。

## 六 保甲和壯丁隊

【問題】 保甲的組織怎麼樣？ 保甲的工作怎麼樣？ 壯丁隊的組織怎麼樣？ 壯

丁隊的工作怎麼樣？ 保甲條例中規定壯丁隊的編制和訓練怎麼樣

保甲是一種完密的民衆自衛制度，我國從宋代以來時常

舉行。現在所行的保甲，是由勦匪總司令部頒發各項條

例，先在勦匪區內各省實施的，後來因爲成效卓著，才由

行政院通令各省市一律舉辦。



依照前項條例，各縣應該分區，每區設區長一人，成立區公所，限期編組保甲。保甲的編組，以戶為單位；十戶為甲，十甲為保。每戶有一戶長，由家長兼充；每甲有一甲長，由各戶長公推，再由區長委任；每保有一保長，由各甲長公推，再由縣長委任。

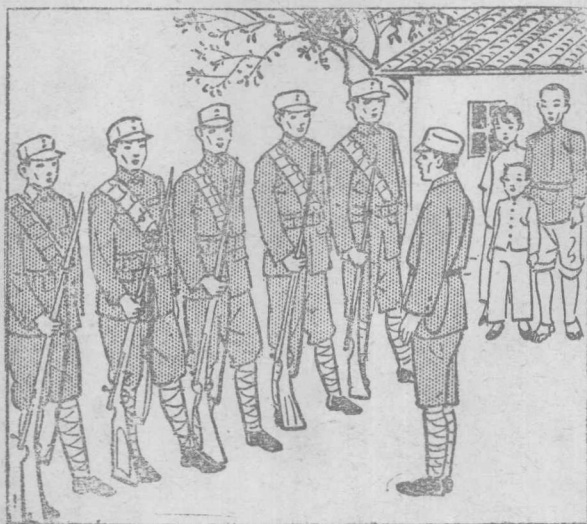
保甲編定後，保長就應該召集甲長，開保甲會議，訂立保甲規約，共同遵守。規約中應該訂定的事項，有：保甲名稱和區域，戶口調查和門牌編制，境內出入人口的檢查和取締，境內一切交通設備的守護和修築，水、火、風災的警戒和救護，匪患的警戒、通報和搜索，經費的籌集、徵收和保管等。規約制定後，保長、甲長一律簽名，保甲內各戶長也須一律簽名加盟，並且應該聯合甲內戶長五人以上，共具聯保連坐切結，彼此稽查，以防奸偽。

壯丁隊是依照保甲組織編成的。保甲內所有年在十八歲

以上，四十五歲以下的男子，（依照最近立法院通過的保甲條例，是滿二十歲至四十五歲的男子）除有法定原因外，都應該編入壯丁隊，受保長、甲長的督率，從事救災、禦匪或建築公路等工作。

依照上項保甲條例，壯丁隊的編制是：每甲為一甲隊，每保為一保隊，集合一鄉、鎮、區的各保隊，為一鄉隊、鎮隊或區隊，由鄉長、鎮長或區長指揮。

保甲條例中規定：壯丁分期受公民訓練和服工



壯丁隊的操練

役。他們的訓練，以保爲單位，要在農隙時舉行，全年計算不得超過一個月。服工役，要依照保甲規約，經保甲會議的決議，由保長、甲長指揮進行。

【作業】 調查本地的自衛組織，提出報告，共同研究促進的方法。

## 七 我國的兵制和國防

【問題】 募兵制和徵兵制，有什麼不同？兵役法的規定怎麼樣？國防的設施可

分哪幾種？我國的陸軍怎麼樣？我國的海軍怎麼樣？我國的空軍怎

麼樣？

國家的強弱，要看國防的充實不充實。但要充實一國的國防，應該先有良好的兵制。

我國古時實行民兵制，和現代的徵兵制大略相同。全國壯丁都受軍事訓練，遇着戰爭，隨時可以徵調。到了漢朝，才逐漸廢止民兵，改用招募，成立募兵制。

民國以來，沿用募兵制，弊害極大。到了民國二十二年，國民政府公布兵役法，決心要把募兵制逐步改為徵兵制。兵役法規定：人民年滿十八歲到四十五歲，不常備兵役的，都服國民兵役；平時受規定的軍事教育，戰時由國民政府以命令徵集。這種法律，在民國二十五年三月間，已經施行了。

國防的設施，可分為海軍、陸軍、空軍三種：海軍用以防衛沿海；陸軍用以防衛陸地；空軍是最新的利器，用以防空，威力很大。我國國界三分之二和日本、蘇聯、及英、法諸國的屬地接壤，此外三分之一是沿海；所以海、陸、空軍，我國都應該注重的。

我國的陸軍，以師為作戰單位，每師都有步、騎、砲、工和輜重五種兵。現在的國防師，并已附設機械兵。常備軍兵衆力強，足以抵禦外侮，鞏固國防。現在兵役法



又已施行，後備軍也不愁缺乏了。

我國的海軍，從清末中日戰爭後，已成殘餘的局勢；民國以來，力謀恢復，設立海軍部，籌建軍艦，但因財政困難，不能充分發展。現有大小各艦，總計噸數只有五萬多噸，比較世界各國，雖是渺乎其小，但今後是要力圖擴充的。

我國的航空，在民國八年，購辦飛機，設航空署管理，但數量很少，力量薄弱。國民政府在軍政部之下設航空署，增闢飛機場，廣購飛機，積極訓練，民間捐助的飛機也很



步兵騎破工輜五種兵

多；所以已有相當的成功。

【作業】 1. 講習兵役法的要點。

2. 研究我國陸海空軍的現狀。

## 八 人民對國家的權利和義務

【問題】 我國人民對國家應該享些什麼權利？這些權利是怎麼樣的？應該盡

些什麼義務？爲什麼要盡這些義務？

人民對於國家，一面可享種種權利，一面要盡種種義務。

這些權利和義務，都在法律上明白規定。

我國人民，對國家應享的權利，可分以下四種：

一、平等權 凡是中華民國的人民，不分種族，不論男

女，在法律上一律平等。

二、自由權 人民有身體、居住、遷徙、言論、著作和

出版、集會和結社、通信秘密、保有財產和合法營業、以

權利義務  
的規定

應享的權  
利

平等權

自由權

受益權

參政權

應盡的義務

納稅

服兵役

服公務和工役

守法

及信仰宗教等自由。

三、受益權 像請願權、訴願權、訴訟權等是。

四、參政權 人民有依法選舉、罷免、創制、複決和

應考試等權利。

人民對國家應盡的義務，可分以下五種：

一、納稅 國家設立各種辦事機關所需的經費，大都靠

人民所納的稅來供給。所以人民對於國家，有依法納稅

的義務。

二、服兵役 國家必須要有軍隊，才能防禦外侮，維持

治安。所以人民對於國家，有依法服兵役的義務。

三、服公務和工役 國家管理各種公共事務，舉辦各種

公共工程，必須要有人民去服務。所以人民對於國家，有

依法服公務和工役的義務。

四、守法 國家公布的法律，是全國共守的規則，人民

當然非遵守不可。所以人民對於國家，有守法的義務。

五、服從官署行爲 國家官署合法執行職務的時候，人民有服從的義務。

【作業】 1. 研究人民對地方的權利和義務。

2. 調查本地徵工服役的辦法和壯丁訓練的情形。

## 九 憲法

【問題】 什麼叫做憲法？ 什麼叫做五權憲法？ 五權分立制度比較三權分立制

度怎麼樣？ 憲法草案的內容大概怎麼樣？

憲法是國家的根本法。它規定政府的組織，並且規定國家體制的基本事項，人民的權利、義務，和發展國民經濟、教育、財政、軍事等的重要方策。

現代世界各國的憲法，大都採取行政、立法、司法三權分立的制度。這種憲法不能稱為完美的憲法。因為考試權

五權憲法

憲法草案  
的擬訂

憲法草案  
的內容

和監察權不能獨立：考試權往往附屬於行政機關，監察權往往附屬於立法機關。這種制度流弊很大：考試權屬於行政機關，行政機關就可以舞弊，真正的人才未必都能錄用；監察權屬於立法機關，立法機關本身犯法就沒有辦法。中山先生看到這種弊病，所以在行政、立法、司法三權以外，再加上考試和監察兩權，創立五權憲法。

中華民國憲法草案，由立法院根據三民主義和五權憲法的原則，慎重擬訂而成，已在民國二十五年五月由國民政府宣布，將來經過國民大會議決頒布後，就成爲我國的正式憲法。

憲法草案的內容共分八章：第一章是「總綱」，規定國體、主權所屬、領土、國內各民族一律平等和國旗、國都等；第二章是「人民的權利、義務」；第三章是「國民大會」；第四章是「中央政府」，規定設立五院，並以總統

爲國家元首；第五章是「地方制度」，對於省、縣、市政府和議會，以及地方自治，作概括的規定；第六、七兩章規定「國民經濟」和「教育」應有的措施；第八章規定「憲法的施行和修正」。

【作業】

1. 閱讀中山先生五權憲法演講詞。
2. 講習中華民國憲法草案的要點。

## 十 我國的中央政府和地方政府

【問題】

國民政府的組織大概怎麼樣？ 國民政府的五院各設什麼部會？ 省政府的組織大概怎麼樣？ 縣政府的組織大概怎麼樣？ 市政府的組織大概怎麼樣？

現在我國的中央政府是國民政府，總攬中華民國的治權，設主席一人，對內對外代表國民政府，但不負責實際政治責任，而以行政、立法、司法、考試、監察五院，獨立



行使五種治權。各院設院長、副院長各一人，並設各部會如下：

行政院設內政、外交、軍政、海軍、財政、實業、教育、交通、鐵道九部，蒙藏、僑務兩委員會，和衛生署；立法院設立法委員若干人，有法制、外交、財政、經濟、軍事五委員會；司法院設最高法院、行政院、公務員懲戒委員會和司法行政部；考試院設銓敘部和考選委員會；監察院設監察委員若干人，並設審計部。

我國的地方政府，採用兩級制：上級是省政府，由國民政府任命委員七人至九人，組織省政府委員會，行使職權，並在委員中指定一人為主席。下設祕書處，和民政、財政、教育、建設四廳。必要時，還可以增設實業廳和其他專管機關。各廳設廳長一人，都就委員中指定。下級是縣政府，設縣長一人，綜理縣政。下設公安（現在改稱警

察)、財政、建設、教育各局，分別辦事；但有縮小範圍的必要時，可以改局爲科，附設縣政府內；如有增設的必要時，可以另行設置衛生、社會、土地等局。

此外，在人口衆多或特別重要的地方設市。市有兩種：一種是直隸於行政院直轄市；一種是隸屬於省政府的省轄市。市設市政府，置市長一人，綜理市政。下設秘書處，和社會、公安（現在改稱警察）、財政、工務各局，分別辦事。在必需要時，並得增設教育、衛生、土地、公用、港務各局。但首都和省府所在地，不設公安局；省轄市在必需要時，除公安局外，得改爲科。

【作業】 1. 研究我國中央政府和地方政府的組織，列成一表。

2. 自第一課至本課，從學校裏的團體活動和四權練習講到地方自治和政府組織，復習後，分別作表整理。

# 十一 我國的海外殖民

## 【問題】

秦漢以後，我國和南洋交通情形怎麼樣？

元明兩朝，我國海外殖民怎麼樣？

樣？清時，我國海外殖民的情形怎麼樣？

我國自海外殖民以來，有些什麼成績？

我國與南洋的交通，遠在秦、漢時代。唐時，海外貿易發達，我國人到南洋的漸多。宋時，國人就有移殖南洋的了。

元朝派史弼征爪哇，明朝派鄭和巡歷南洋，從此我國在

南洋的聲威大盛。鄭和奉明成祖命，出洋凡七次。初至南

洋諸島的各國，再往西行，經印度、波斯海岸，直達非洲

東岸。沿途招降各國，有不聽的，便用兵力威脅，南洋各

國遂都歸服。他所到的地方，都有華僑居住。那時，華僑

在南洋勢力極盛，甚至有據地稱王的。



自鄭和死後，政府不再注意向海外發展；而歐洲殖民事業卻着着進步，不到一百年，就侵入南洋。

明末，歐洲列強在南洋各佔殖民地，華僑受了壓迫，也有起兵反抗的，可是沒有國家力量去援助，結果自然失敗。只有鄭成功佔據臺灣，驅逐荷蘭人，是華人成功的事蹟。清朝下令：凡人民私往海外，與通盜、通敵同罪；於是華僑在海外絕無保護，受了列強壓迫，也無處訴苦。但是華僑在南洋，已有二千年歷史，南洋的繁華，完全是華僑造成，勢力究竟不小呢。

【作業】

1. 閱讀鄭和和鄭成功的故事，摘記要點。
2. 聯絡國語科，編鄭和出洋的劇本，並設法表演。

十二 移民出口地——廈門市和汕頭市

【問題】

廈門市的形勢和商業怎麼樣？

汕頭市在哪一省？

商業怎麼樣？

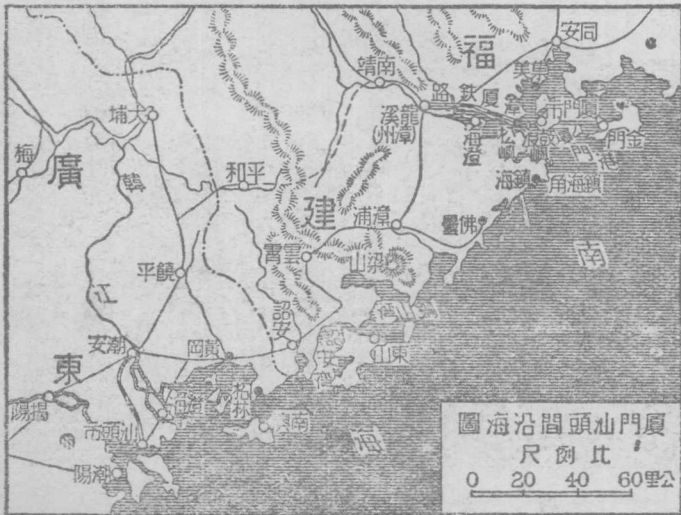
爲什

經濟還很充裕？

麼福建廣東兩省向海外移殖的人特別多？

廈門汕頭兩地爲什麼地方

福建省東南部漳江口外，  
 有一良港，就是廈門市，市  
 街在廈門島西南隅；通內地  
 各處，當航海要衝，和南洋  
 的來往更密，地位極好，是  
 全省第一繁盛地。輸出品以  
 茶、紙、糖、菸草爲大宗。  
 本有英日二租界，英租界已  
 經收回。對岸小島叫鼓浪  
 嶼，風景極好，自從廈門開  
 埠，我國允外人的要求，關  
 作居留地。島東有金門島，





扼臺灣海峽的衝要；從臺灣割給日本後，福建失去屏蔽，本島在國防上的地位，非常重要了。

從廈門趁汽船西南行，到

廣東東部的汕頭市。汕頭在

韓江口，韓江流域的貿易，

都從這裏出入；和南洋的貿易，

更比廈門繁盛；所以商業很發達。

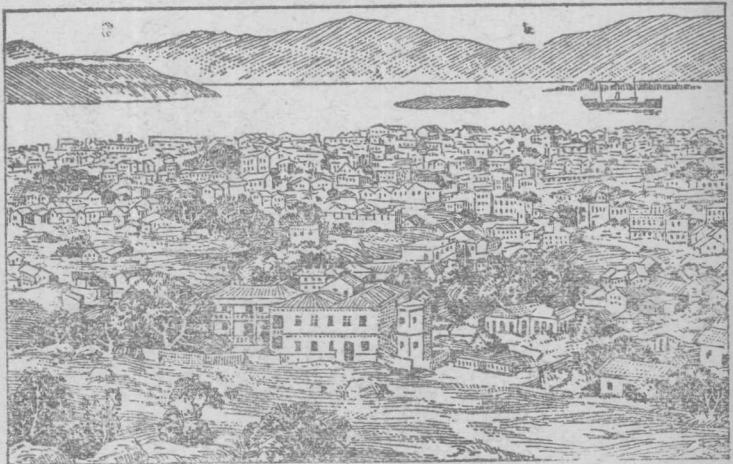
輸出品以糖和果品為大宗。

閩粵二省的人民，因山多田少，

不易生活，所以由廈門汕頭兩港出洋，

移殖海外經營工商的很多；南洋各地，

門汕頭兩港出洋，移殖海外經營工商的很多；南洋各地，



廈門全景圖

到處有華僑的足跡。每年由海外寄回這兩地的金錢很多，所以地方上的經濟很充裕，就此可見移民的利益了。

【作業】 參考書報，研究廈門汕頭二市的近況。

### 十三 我國的海外殖民地——南洋羣島

【問題】 南洋有哪幾個重要大島？ 南洋有哪幾種出產？ 南洋的主權分屬於哪

幾國？ 南洋的三大中心是哪裏？ 南洋的華僑情形怎麼樣？

南洋羣島因為在我國的南方得名，又因為是搜種馬來人的家鄉，叫馬來羣島；是散在亞洲東南無數羣島的總稱。菲列賓羣島居最北，婆羅洲在他的西南，再西南為蘇門答臘，南方為爪哇、西里伯、摩鹿加諸島。

南洋地方，全部在熱帶裏，高溫多雨，土性肥沃，出產非常豐富，尤其是爪哇和菲列賓是南洋的精華。其中像爪哇的糖，婆羅洲的石油，蘇門答臘的椰子和錫，各地的

樹膠，稱為五大產物。此外如爪哇的茶米，菲列賓的菸草，摩鹿加的香料，也都著名。

南洋的主權，除菲列賓羣島

和婆羅洲北部的英屬地外，都

是荷蘭的屬地。菲列賓羣島，

本屬美國，一九三四年美已許

其十年後完全獨立，今菲已選

舉總統，美國原設有駐菲總

督，今改為高等委員，均駐馬

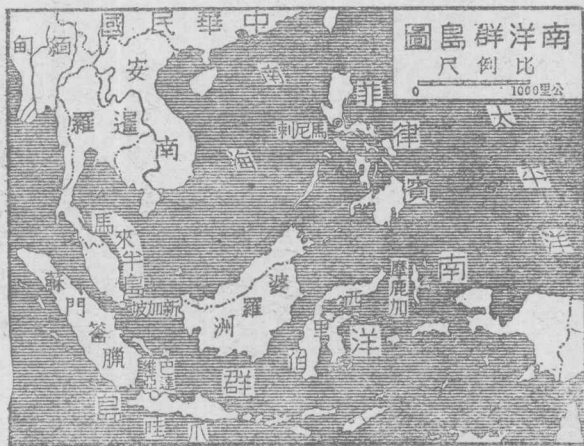
尼刺；爪哇島的巴達維亞，是

荷蘭總督駐地；以上兩地合新

加坡，為南洋的三大中心。

南洋本來是馬來人分佈的地

方，但是他們文化過低，性情



又懶惰，所以羣島的開發，全靠華僑。我同胞在近千年

前，就有渡海到那

邊的，忍勞耐苦，

積數百年，才有現

在的成績。華僑在

南洋的，凡銀行、

製糖、輪船等大公

司，以至礦工、苦

力，到處都有，握

經濟的勢力。他們

對於祖國，很熱心

愛護，但因在他國統治之下，總不能自由，而且橫征苛

例，相逼而來，絕對得不到平等的待遇。



圖品祭的神敬們他和女少洋南

【作業】

閱讀記述南洋羣島的書本，摘記要點於筆記簿上。

## 十四 華僑的現狀

【問題】

華僑足跡到哪裏？

華僑的生活情形怎麼樣？

華僑有什麼特長？

華僑

有什麼弱點？

現在華僑所受的痛苦怎麼樣？

華僑分布

世界各處都有華僑的踪跡，而以南洋爲最多。華僑中大多數是廣東、福建人。

華僑的工商業情形

這許多華僑在國外，有的做工，有的經商。工人在海外做墾荒、開礦等工作，生活很苦。商人中有許多刻苦起家，成爲富豪，最富的資產竟有一萬萬左右。

華僑的特長

華僑有一種特長，就是耐勞和節儉。凡他人不能堪的苦工，華僑卻能做得。而富豪的華僑，混在歐、美奢侈的社會中，仍舊過很簡陋的生活。所以南洋和北美一部分的開關，大半是華僑辛苦努力的成績。

華僑的弱點

華工聚居之處，往往有中國街或中國村的名稱。從前一

部分僑民，因為生活艱難，知識幼稚，不免有不清潔、吸鴉片、好賭、械鬪等事，被外人議論，近來多已改良了。經營商業的華僑，也常受外人的苛例虐待。再加近年來世界不景氣，華僑失業回國的很多。

總之，我國國勢衰弱，是華僑受苦的根源。列強需要華工的，招去做苦工；不需要華工的，就禁止華工入口。華僑在外，飽受痛苦，所以很懷念祖國，他們幫助國家建設，非常熱心。

【作業】 1. 閱讀記述華僑現狀的文字，摘錄要點於筆記簿上。

2. 第十一課至本課，講述華僑的史地背景和現狀，復習後，分別作表整理。

十五 列強對華的投資

【問題】 八國聯軍後，列強的對華政策有什麼變更？為什麼變更？列強的投資

有哪幾種？列強在我國投資，對我國有什麼影響？



二十世紀開始時，列強資本主義發達到最高度。少數企業家壟斷市場，有「托辣斯」的組織。他們的對外發展，從前注重商品的輸出，現在卻更要注重資本的輸出了。因此，列強對我國，由領土權的奪取和政治上優越地位的獲得，進而為投資於各項有利事業，以取鉅利；同時還要扶持他們本國的在華勢力。

列強在我國投資的目的物，門類不一，大概不外鐵路、礦業、工業、航業、電信、銀行、林業、漁業等，其中以鐵路、礦業為最重要。在劃定勢力範圍時，取得各該區域內的築路、開礦權，從此便開始經營，就中對於鐵路投資，尤其努力進行。並且由直接投資的鐵路借款，進而為間接投資的政治借款，因此有各種銀行團出現。至於工業投資，在馬關條約中已經允許，這時便充分發展。

列強在我國投資，當然會激起我國人民擁護利權的熱

心，我國工商業因之漸有起色。但力量薄弱，仍舊屈服於外國資本之下，所以我國的工業，只能在外國資本控制下逐漸發展。

【作業】從別種書本上，搜求列強對我國組織銀行團的沿革，或調查列強投資的重要鐵路和礦業。

## 十六 我國工業的興辦

【問題】我國工業的興辦從什麼時候開始？經過哪幾個時期？結果怎麼樣？

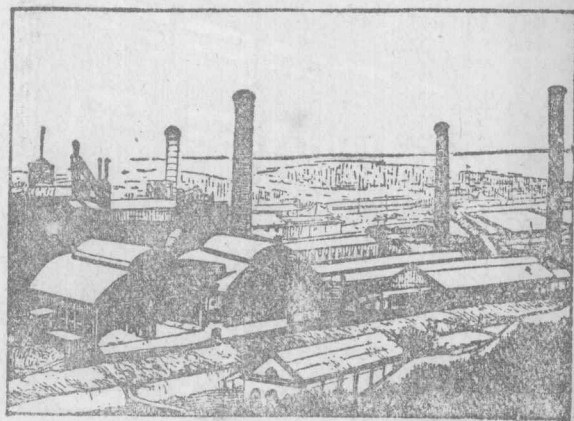
鴉片戰爭時，我國飽受堅船、利礮的威脅。太平天國戰爭時，又見堅船、利礮的效用。所以太平天國滅亡之後，我國遂漸興軍用工業。自十九世紀下半期起，各地先後設立兵工廠、造船廠。但因主持者是一班不學無術的官僚，而機械和技術，又完全仰給於外國，以致毫無成績。中法、中日等戰爭中，都見不到興辦軍用工業的功効。徒然

留著幾處兵工廠，給民國以來各派軍閥作擾亂本國的工具。

清光緒八年（一八八二年）

左右，李鴻章奏請在上海試辦機器織布局，於是我國開始有官辦工業，不久又改為官督商辦。當時所辦工業，以紡織、鋼鐵為主要，鐵路、輪船、電報亦同時大興。但結果仍因官紳不善經營，事事依賴外人，非但不能興利，反成為後日外資流入的階梯。

中日戰後，我國被迫而允許外人得在通商口岸經營工業，日、英、德、美等在上海等處廣設工廠，我國社會因

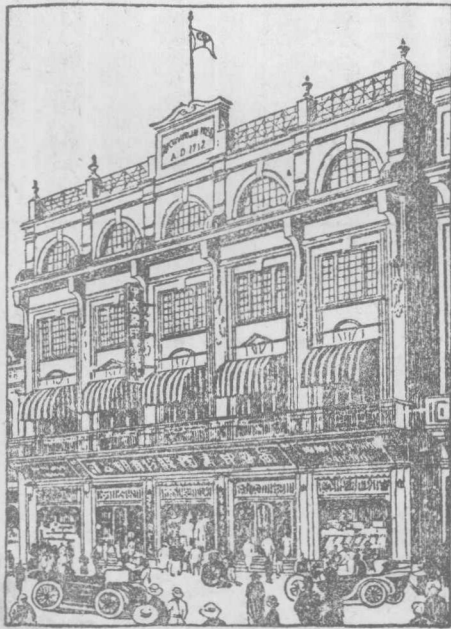


漢陽兵工廠

而漸起洋商改造土貨的恐慌，商辦工業遂大有起色，像南通的大生紗廠、上海的商務印書館等，都是在這一時期中興辦的。

八國聯軍後，我國發生盛大的收回利權運動。一時官僚提倡，紳商響應，實業前途，真像旭日初升一般。

清末，南京開南洋勸業會，規模宏大，足見當時的勢力。無如列強經濟壓迫的力量很大，我國工業終於不能充分發展。



商務印書館

民國三年，歐戰開始，歐、美商品來源斷絕；又因五九國恥，抵貨極努力，這是我國工業發展的絕好機會。所以，民國三年以後的五年中，大小工廠成立不少。可惜內亂迭起，大受影響；轉瞬歐戰停止，市場上外貨復增，我國工業又衰落了。

【作業】 調查本國各重要工廠的成立年期及其沿革。

### 十七 我國農村的衰落和救濟

【問題】 我國農村衰落的原因在哪裏？農村衰落的影響怎麼樣？救濟方法可

分哪幾種？最近的復興運動怎麼樣？

我國是農業國家，農民佔十分之八，做着社會的基礎。自從列強利用雄厚資本，在國內辦大規模的機械工業後，使農民依以為生的許多副業，都銷路斷絕而至於破產。農民生產的糧食，也受進口糧食的競爭，造成穀賤傷農的現

象。又因租稅紊亂，災荒常有，農民多棄地不耕。於是失地的失地，失業的失業。

據多方面的調查，我國農村人口逐年減少，荒地逐年加多；進口的糧食源源不絕，國內農產品的價格因此跌落。

這許多可怕的現象，都充分表明我國農村日趨衰落。農村衰落，農民無法謀生；重要的工商業也連帶凋敝，造成全

國貧窮和不安的現象。

農村衰落既已達到極點，當然要設法救濟，使他復興。

救濟的方法，可分對外和對內兩種。

對外的方法，必須切實奉行中山先生的遺教，廢除外國

對我國的一切不平等條約。不平等條約可以說是我國的賣

身契；我國如果能够把他廢除，不但農村可以復興，我國

民族也可以復興。

對內的方法 第一要把土地問題解決，使農民都有自己



的田可以耕種；第二要組織合作農場，使農民增高經營農業的能力，得到各種合作的利益；第三要設立各種研究改良的機關，像農業試驗場、昆蟲研究局、新式農具製造局等，領導農民改良農業方法，加多農業生產；第四要普及農村教育，啓發農民的知識；第五要促進地方自治，提高農民的自治能力。此外，像廢除苛捐、雜稅，增高進口農產品的稅率，減低本國糧食的運費，創辦農民貸款機關，禁止高利貸，開墾荒地，興修水利，提倡農村副業等，也很重要。

國民政府定都南京以來，進行關稅自主及修訂條約，已有相當成功。現在正與人民合作，提倡農村合作和農村副業，舉辦農村貸款和農業倉庫等；一面廢除苛捐雜稅，增高進口糧食的稅率。這樣繼續進行下去，我國農村一定可以復興。

【作業】

1. 調查本地農人的貧苦情形，討論救濟的方法。

2. 考查國民政府救濟農村的設施，研究人民協助的方法。

十八 失業問題

【問題】

什麼叫做失業？失業的原因是什麼？我國農工失業的特殊原因在哪裏？

救濟失業的方法有哪幾種？國民政府有什麼積極的設施？

失業，是指工人有了工作的能力和志願，而不能找到適當的工作。現在世界各國的失業人數，非常可驚；少的常有幾百萬，多的竟在千萬以上。據國際勞工局中國分局估計，我國失業者共有五百八十九萬餘人。這許多失業者，生活受到威脅，往往釀成社會的動亂。

失業的原因很多：像工廠的減工、停工或倒閉，就是顯而易見的一種；還有手工業被機器工業壓倒時，也有大批工人要失業。

我國從前所用貨物，都靠本國農工供給，足夠需用。到後來，一因外國機械工業大發展，二因關稅與外人協定，進口稅非常低，所以洋貨進口像潮湧一般，充塞了我國市場。我國貨品反因手工製造，抽稅較重，運輸又不便，價格就高於洋貨，無法銷售。因此，我國固有的生產事業紛紛停歇，失業者幾乎難以計算。直到現在，手工業一天沒落一天，機器工業一時又難發展，社會上失業和無業的人，仍舊很多。

失業的救濟，有治標和治本的分別。像縮短勞動時間，廣設勞動介紹所，舉辦公共工程等，都是治標的辦法。只有取消一切不平等條約，振興各種實業，整理農村經濟，移民開墾邊地等，才是治本的辦法。

國民政府定都南京後，一面努力修訂條約，務使各種不平等條約得以逐步廢除；一面開發交通，興辦實業；對於

我國失業問題，力求根本的救治。最近提倡國民經濟建設運動，政府與人民協力進行，成效一定更大。

【作業】 1. 調查本地無業和失業的人數，討論救濟的方法。

2. 講習國民經濟建設運動的大要。

## 十九 勞工的保護

【問題】 爲什麼要保護勞工？對於童工和女工怎麼樣保護？對於工資和工時

怎麼樣規定？此外還有些什麼問題要注意？

勞工是神聖的，不過他們的生活很是困苦。世界各國，對於勞工都留意保護：特別訂定勞工法規，提高勞工在社會上或經濟上的地位，增進勞工的幸福，解決勞工的民生問題。近年來，我國對於勞工的保護，也極端注意。

關於勞工的保護，這裏揀重要的幾方面說明一下。

一、童工和女工 童工和女工，在體力和生理方面，和

成年的男工不同，所以我國政府在工廠法裏加以特別的規定。例如未滿十四歲的男女，工廠不得僱用為工人。男女工人在十四歲以上未滿十六歲者為童工；童工只許從事輕便工作，每天的工作時間不得超過八小時。女工不許做夜工，生育前後應該停止工作八星期，工資照給。

二、工資和工時 我國工廠法對於工資和工時，也有規定。

關於工資方面：像工人最低工資的規定，應以所在地工人的生活狀況為標準；工資的給付應有定期，至少每月發給兩次；男女作同等的工作而且效力相同的，應給同等的工資等。關於工時方面：像成年工人每日實在工作時間，以八小時為原則；工廠採用晝夜輪班制的，所有工人班次，至少每星期更換一次；每星期應有一天的休息等。

其他像工人津貼及撫卹，工廠安全與衛生設備，以及勞動保險，工人儲蓄，工人教育，失業救濟，勞資糾紛的消

彈等，也都是保護勞工必須注意的問題，工廠法中都有相當的規定。

【作業】 1. 調查本地工人的困苦情形，討論改善的方法。

2. 自第十五課至本課，講述我國農工事業的背景和現狀，復習後，分別作表整理。

## 二十 民生主義

【問題】 社會上爲什麼發生民生問題？我國的民生問題和外國的有什麼不同？

民生主義的目的怎麼樣？

自從十八世紀外國發明機器以後，從前用人力所做的  
事，大部分都用機器替代。一部機器可以抵幾十個或幾百  
個人的力量，因此，就有許多人一時失業，不能生活。  
到現在，社會上失業的人更多。所以自從機器發明之後，  
外國就發生社會問題，實在就是民生問題。

我國的資本制度還沒有十分發達，社會上貧富階級的對立，不像各工業國家的明顯。不過近百年來，因受帝國主義者的經濟侵略，手工業和農業都逐漸破產，失業的人一天多一天，工人和農人的生活，一天困苦一天。中山先生看清我國民生問題的發生，和外國的不盡相同；為救濟目前前工、農的生活，並且預防將來社會上貧富階級的對立起見，下了許多苦工，創立民生主義。

民生主義的目的，在使各人的經濟地位都能平等。明白地說，就是使大家都獲得衣、食、住、行等生活資料，都能享受物質上和精神上最大的幸福。

民生主義實行的方法有二：第一是平均地權，第二是節制資本。

【作業】 閱讀民生主義第一講。



## 二十一 平均地權和節制資本

### 【問題】

我國現在最嚴重的民生問題是什麼問題？這個問題從哪兩方面表現出來？平均地權的辦法是怎麼樣的？為什麼要節制資本？怎麼樣節制私人資本？怎麼樣發展國家資本？

土地問題

我國現在最嚴重的問題，是土地問題。土地問題的嚴重，從兩方面表現出來：一是都市地價飛漲，二是田地分配不均。

平均地權的辦法

民生主義解決土地問題的辦法，是平均地權。平均地權的實行方法，就是徵收地價稅。凡是有地皮的人，都要向政府報告地價。地價報定以後，政府就照價抽稅，同時也可隨時照價收買；日後如因社會的種種進步，那塊地皮的價格又漲高了，那漲高的價格，就要全歸公有。這樣，有地皮的人就不致因了地價飛漲，忽然暴富起

實行的地價  
好處的三種

來；政府方面可以收入大宗稅款，為大多數人謀幸福；同時，富人的土地可以逐漸收歸國有，田地可以由國家分配給農人耕種，地權不平均的弊害，也就自然消滅了。

歐美各國，因為資本主義發展很快，社會上產生貧富懸殊的兩個階級——資本家和工人，弄得社會內部非常不安定。我國現在正在資本主義發展的初期，應該趕快設法預防，免得再蹈歐美的覆轍。這個預防的方法就是節制資本。

節制資本應該從兩方面來進行：一方面，是節制私人資本，一方面，是製造國家資本。

節制私人資本最有有效的辦法，是國家徵收富人的稅：第一是所得稅，第二是遺產稅。有了這兩種稅，國家就可以把富人的錢，分散到社會上去。

製造國家資本的意思，就是發展國家實業。把一國的重

要實業，像鐵路、礦山和重要工業，都用國家的資本來經營，所得的利益，歸大眾共享。

國家實業發展以後，人民對於衣、食、住、行的生活資料，可以得到滿足的享受；節制私人資本的辦法實行以後，社會上不會發生貧富懸殊的階級。這樣，全國的民生問題就可以解決了。

【作業】 閱讀民生主義第二講。

二十二 中山先生實業計畫的大概

【問題】 中山先生開發交通的計畫怎麼樣？ 怎麼樣建設商港和漁業港？ 怎麼樣發展礦業？ 怎麼樣發展農業？ 工業的計畫怎麼樣？

依照中山先生開發我國的實業計畫，關於交通方面，築

鐵路十萬英里（十六萬公里）；分做中央、東南、西南、東北、西北、擴張西北、和高原七大系統。鋪碎石馬路百

萬英里（一百六十萬公里）。修濬杭州、天津間的大運河，和粵江、長江間的聯絡運河，並於遼河、松花江等處，新開許多運河，聯絡各河的運輸。長江和黃河的整治，都用築堤濬深的方法；粵江、淮和水流不暢的各河，概用疏導的方法。電報、電話、要遍設於全國。



關於商業和漁業方面：國際貿易的場所，主張在我國的東方南方和北方，各建一個最大的海港，又設四個二等港，九個三等港，十五個漁業港，和內河的商埠，以經營商業和漁業。

關於礦業和農業方面：礦業的發展，應先開採銅、鐵、煤和石油等礦；農業的發展，應先着手墾荒；凡東三省、蒙古、新疆、青海、西藏各地，都應移民去開墾。至於北部和中部的山地，又可以廣植森林，以供建築和燃料的需要。

關於工業方面：主張設冶鐵、鍊鋼、製造水泥、造船、造機關車、客貨車等工廠。此外凡關於衣、食、住、行、和印刷等工業，都應充分的發展。

以上各項計畫，應當努力實行；等到一有成效，民生當然安適；那麼，民族的強盛，民權的發展，當然也連帶進

實業計劃鐵路系統圖



步了。

【作業】 1. 閱讀實業計畫輯要一類的書。

2. 以上三課，講述中山先生解決我國民生問題的辦法，復習後，作表或圖整理一下。

## 二十三 日本的自強

【問題】 日本古時國勢怎麼樣？ 日本與西洋開始接觸時的情形怎麼樣？ 日本

怎麼樣才成現代國家的？ 日本成爲現代國家以後，怎麼樣活動？

日本在我國唐朝時候，吸收我國文化，漸見隆盛。到了我國五代以後，日本內亂迭起，中央政權落在幕府大將軍的手裏。

明時，西洋人到日本通商傳教，教士漸有勢力，大將軍德川氏下令驅逐外人，實行鎖國主義。一八五三年（清咸豐三年）美國兵船突入日本海港，強迫通商。大將軍不得



已，與訂約開港。俄、英、法等國繼續要求，也都允許。國人雖然發生排外運動，卻都失敗。因此，日本人漸知非研究西洋的科學與發明，不能自立。

那時，日本士人和強藩，都主張

推翻幕府。雙方結合，造成日本的

政治改革。一八六七年（清穆宗時），大將軍奉還政權於

明治天皇，幕府制度遂消滅。不久，又實行廢藩置縣，陸

續仿行西洋新法，擴張軍備。二十年後，憲法完成，於是

日本由封建國家，進而爲立憲國家。

日本的改革，進步很快，因感國內原料缺乏，市場狹

小，便努力向外發展。第一步，奪我琉球；第二步，因取

朝鮮而與我國開戰。戰後日本獲得巨額賠款，與原料產地



明治天皇像

的臺灣，國運更盛。後與英國同盟，共抗俄國，因有日、俄戰爭。公元一九一〇年，遂滅朝鮮，又侵入南滿，儼然為亞洲第一強國。歐戰發生，日本迫我國承認二十一條要求。現在已與英、美並駕齊驅，成為世界三大強國之一了。

【作業】 在圖書館裏參考別種書，作「日本發展史簡表。」

## 二十四 日本的地勢物產和重要都市

### 【問題】

日本本國由哪幾個大島合成？ 日本的地勢怎麼樣？ 日本的實業怎麼樣？  
日本有哪個大都市？ 日本是什麼政體？ 日本的民族性怎麼樣？

日本合本國諸島和各屬地，稱為日本帝國。本國地方，是由本州、四國、九州、北海道四大島和一千八百多小島而成，面積只有三十八萬多平方公里。東面太平洋，西臨日

本海，地形狹長，  
從東北到西南，像  
一條游龍，包圍在  
亞洲的東北。

日本國內多山，

地勢複雜；又多火  
山，常患地震。

海岸很曲折，氣候

溫和，土地宜於農

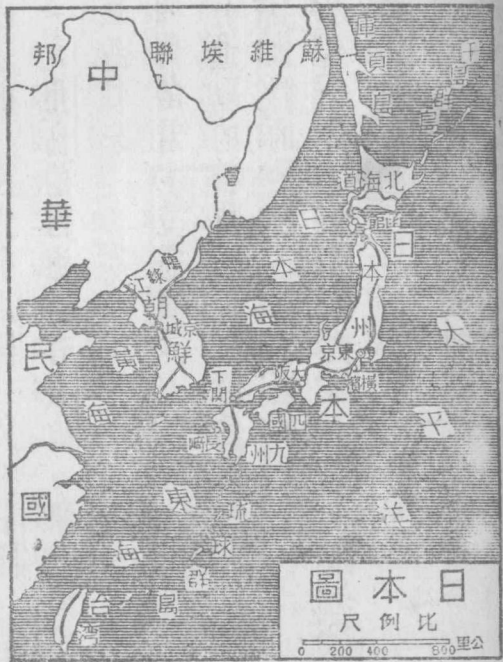
業；農產以米為大

宗，但還不够做糧食；絲茶二物，經政府提倡經營，絲的

出產，已佔世界第一，我國的絲茶銷路，很受影響。北海

道一帶，是世界第一大漁場之一，漁產極多。工業以紡織、

造船、製糖、製紙為最發達，是世界有名的工業國；但產



鐵很少，這便是他工業上的大缺點了。

日本的國都叫東京，在本州島東部東京灣內，是全國政

治、學術、經濟、工商的中心。橫濱在東京的南面，是全

國第一商港。西部有大阪，是日本最大的工業地，推銷我

國的第一貨，大都是那邊來的。西北有馬關，又叫下關，是

簽訂馬關條約的地方。九州島的西海岸有長崎，和我國的

上海、青島等處，有航線往來。

日本政體，是一系相傳的君主立憲國。人民稱大和族，

短小精悍，善模仿，有進取的精神。近來因為國內人口很

密，注意移民，到處有他們的足跡，在我國的最多。

日本屬地的面積，差不多佔到全國面積的一半，都在亞

洲，其中最重要的是朝鮮和臺灣。

朝鮮是亞洲東北的一大半島，現在歸日本的朝鮮總督統

治。境內東海岸多高山，西海岸多大河流；各流域土壤肥

美，米、麥、大豆是朝鮮的三大物產。

臺灣隔臺灣海峽和我國的

福建省相對。境內天氣很

熱，土地又很肥，米、茶、

甘蔗、番薯是臺灣的四大

農產。樟腦產額，佔世界第

一；砂糖出產，尤其豐富。

【作業】 分組研究日本本國及各屬地的地勢、物產、都市等，定期報告和討論。

## 二十五 日俄戰爭和我國

【問題】 日、俄怎麼會發生衝突？ 日、俄開戰後，我國怎麼樣？ 日、俄戰爭結果怎麼

樣？ 日、俄戰後，東三省怎麼樣？ 日、俄戰後，朝鮮怎麼樣？

結束八國聯軍的辛丑和約成立後，各國照約撤兵，獨俄



國雖允分三期撤退，但軍隊撤而又增。英、美、日三國警告清政府，迫俄人踐約，而俄不願。我國新受大創，哪有力量的抵抗？日本為還遼東事，舊怨未忘；現在迫不及待，直接與俄會商。於是東三省問題，不是中、俄交涉，而變為日、俄交涉了。

日、俄作滿、韓交換的磋商，俄只允日本經營朝鮮南部，日本不肯。兩國意見不協，便於光緒二十九年、三十年之交（一九〇四年）開戰。

日、俄開戰，以遼東為戰場，清政府無力干涉，只得劃遼河以西為中立地，派兵鎮守。外國在我國境內戰爭，而我守局外中立，真是奇恥大辱。此次戰事，兩方都有充分準備，不過俄國因歐、亞路途遼遠，徵調不便，結果大敗。

光緒三十一年（一九〇五年），由美國調停，在朴資茅

斯議和。大要是：俄國撤退駐兵；長春以南的鐵路，旅順、大連的租借權，和庫頁島南半部，都讓給日本。於是東三省的主權雖然仍歸我國，而實際上，南北劃分，成爲日、俄兩國的勢力範圍了。

清政府至此，才知東三省的重要，即改爲行省，自行開放。朝鮮從此被日本獨佔，派統監，握內政、外交權。再過五年，日、韓竟實行合併了。

【作業】 1. 閱讀關於日俄戰爭的故事。

2. 以上三課，講述日本的史地，背景，以及和我國的關係，復習後，作表整理。

二十六 世界大戰

【問題】 世界大戰是怎麼樣爆發的？ 列強爲什麼先後參加？ 美國和其他中立

國爲什麼也參戰？ 戰事怎麼樣才結束？ 大戰的損失怎麼樣？



世界大戰是一九一四年（民國三年）六月，由一個塞爾維亞的青年，刺殺了奧國皇太子而爆發的。德國幫助奧國去打塞國，其目的在打倒塞國背後的俄國，想獨得巴爾幹的霸權。俄國也認為千載一時的機會，與久想報仇的法國相結合去對抗德國。英國想乘機對付海上霸權的勁敵德國，也宣告參戰。日本以英國同盟名義，就起而奪取德國在山東的租借地。明年，意國又加入了英、法、俄方面作戰，稱做協約國。土耳其、保加利亞加入了德、奧方面作戰，稱做同盟國。

開戰以後，同盟國頗佔優勢；但至一九一六年，因長期苦戰，敵人漸多，並且國內糧食被敵人封鎖而漸告缺乏，都有些不能支持了。德國宣告對敵國無限制的潛艇戰後，美國忽於一九一七年糾合各中立國，我國也在內，一齊對德宣戰。於是這次戰役，從歐洲戰爭擴大而為世界大戰。

了。

一九一七年，俄國內部因糧食恐慌，發生革命，和同盟國單獨講和，脫離戰局。接着奧國德國也先後發生革命，皇帝被逐，不能再戰。於是慘酷的世界大戰閉幕；協約國得了最後勝利。

這一場大戰，雙方參戰的國家，共有三十多個，動員約六千餘萬人，戰事延長一千五百六十七日。其結果，使人類社會失去了精壯男子二千多萬人，戰費和財產損失約有幾千萬萬元，真是全世界空前未有的大災禍。



法國戰後難民返視故鄉

【作業】 參考別種書，作「世界大戰大事記」和「戰前歐洲略圖」。

## 二十七 世界大戰中的我國

【問題】 世界大戰開始後，我國政府做什麼事？ 日本怎麼樣？ 後來，我國怎麼樣

也參戰？ 參戰後，我國內部情形怎麼樣？ 我國在那時爲什麼產業不能發展？

世界大戰開始時，我國政府由北洋軍閥首領袁世凱盤據；他那時計算怎麼樣消滅反對派，怎麼樣預備做皇帝。

日本侵略的機會

日本乘這機會，借參戰名義出兵攻取青島，進一步便

誘袁世凱承認二十一條，爲日本承認袁氏做皇帝的交換條件。

民國五年，黎元洪繼任總統，段祺瑞組閣，次年，段氏

主張與美國一致，先對德絕交，進行宣戰。日本一面對我

國政府警告須鄭重從事；一面向列強要求承認其既得的利

我國參戰與日本陰謀

袁世凱想做皇帝

益。列強承認後，他就從憑我國參戰，並且表示可以供給借款和軍械。於是段祺瑞對於參戰借款，鐵路借款，以及軍事協定等。都和日本商訂了。

從此，日本得到我國不少利益；同時又阻礙了我國產業的發展。原來世界大戰發生後，因歐、美商品的輸入斷絕，和國內提倡國貨運動的勃興，我國近代工業得了自立的機會。紡織業、麵粉業、火柴業等，都得到迅速的發展。若無內亂的損失，和日本貨的傾銷，我國產業前途，正大可樂觀呢。

【作業】 參考別種書，作「民國以來大事年表」。

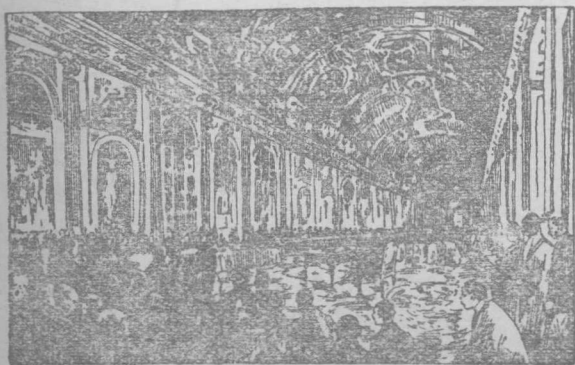
## 二十八 巴黎和會與國際聯合會

【問題】 巴黎和會怎麼樣組織的？和會結果怎麼樣？我國爲什麼拒簽德約？

國際聯合會怎麼樣組織的？國際聯合會有什麼任務？

大戰停止後，一九一九年（民國八年）在巴黎開和會。參與這會的有三十餘國，戰敗國不得加入。各國代表人數、英、美、法、日、意各出五人，其他三人、二人、一人不等，我國只能出二人。

這次會議，完全由五強國做主腦，會議結果，處分德國最嚴重，縮小領土，限制軍備，賠償各國損失，幾乎不能立國。其他像奧、土等國，領土也被減削。我國是戰勝國之一，但德國在山東所得權利，和會不允收回，反轉移於日本之手。我國代表反對無效，只得拒絕簽字。後來華



巴黎和會會所

盛頓會議時，始得將青島收回。

在和會中，美總統威爾遜主張組織國際聯合會，於一九二〇年宣告成立。當初加入的國家，有四十多個。國際聯合會的會所，設在瑞士日內瓦。他的任務是：限制軍備，消弭國際戰爭；設國際法庭處理紛爭；會員國相互維持領土的完全和主權的獨立；如果有會員國不遵規約，全體同他斷絕往來，並會商制裁方法。

【作業】

在圖書館裏，閱讀關於巴黎和會的書，研究我國由山東問題所引起的「五四運動」等事實。

二十九 華盛頓會議和我國

【問題】

為什麼要開華盛頓會議？華盛頓會議是怎麼樣組織的？會議中解決

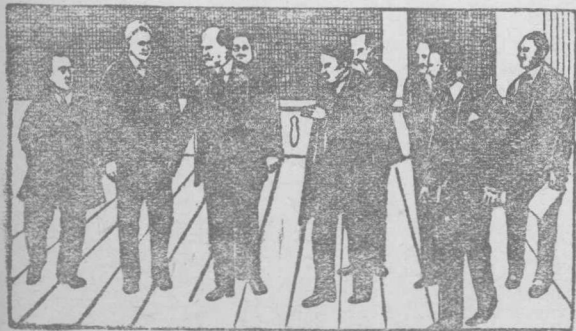
些什麼重大問題？山東問題怎麼樣解決？這次會議對於我國有什麼

關係？

歐洲巴爾幹問題，釀成了空前的世界大戰；戰後還有太平洋中列強勢力的接觸和衝突，如不設法解決，恐為二次世界大戰的導火線。因此，美國發起華盛頓會議，邀請和太平洋有關係的英、日、法、意、荷、葡、比和我國參加。

華盛頓會議於一九二一年（民國十年）十一月開幕。其中限制軍備案，由英、美、法、意、日五國會商，依五、五、三為比率，這是海軍限制條件。關於太平洋問題，由九國共同討論。結果是：（一）各國海軍戰關力的擴充加以限制；（二）英、美、日、法四國訂協約，互相尊重在太平洋中領島的權利，這是四國協約。

（一）各國海軍戰關力的擴充加以限制；（二）英、美、日、法四國訂協約，互相尊重在太平洋中領島的權利，這是四國協約。



華盛頓會議各代表



(三) 九國訂立公約，尊重我國主權獨立，領土完全；各國在我國機會均等，不得攫取特殊權利，這是九國公約。我國代表的提案，是增加關稅、撤回客郵、撤退駐軍、取消領事裁判權、和廢止租借地等，只得到一部分的解決。關於山東問題，日本要直接交涉，我國主張大會討論，後經英、美調停，在會外解決：日兵分期撤去，膠濟路由我國贖回，青島正式交還。至於二十一條件，也會向大會提出要求取消，但日本只允準備撤銷第五項的保留部分。

## 【作業】

1. 參考各種書，把華盛頓會議中對於我國各提案的議決要點，摘記在筆記簿上。

2. 自第二十六課至本課，從世界大戰講到華盛頓會議為止，我國和世界列強的關係日見密切，復習後，作表整理。

### 三十 日本對華的進展

【問題】歐戰時，日本對我國有什麼舉動？什麼叫濟南慘案？九一八前，東三省

情形怎麼樣？日本怎麼樣佔領東三省？怎麼樣奪取熱河？

歐戰時的舉動

濟南慘案

世界大戰開始，列強正在自相火併的時候，日本趁此機會，先則佔據青島，繼又提出二十一條件。

民國十年，華盛頓會議，訂立九國公約，我國得圖苟

安。但日本軍閥暗中的準備和活動，未嘗中止。民國十七

年，國民革命軍北伐，攻入山東，勢很順利。日本忽以保

護僑民為名，派兵艦到青島，陸軍到濟南。五月三日，日

兵忽砲轟濟南，官吏軍民死傷無數，造成濟南慘案。日兵

佔據濟南一年，始全部撤退。

北伐完成，東三省努力建設，頗有新氣象，不料民國二

十年九月十八日的晚上，日軍發動，攻佔瀋陽；我軍怕被

日佔東三省

日方藉口，節節退讓，日軍步步進逼，東三省就全被日軍佔領了。

民國二十一年一月二十八日晚上，日軍又進攻滬、淞，十九路軍起而抵抗，血戰月餘，始由英、美出任調解停戰。我國軍民死傷二萬餘人，損失在十五萬萬以上。

日本利用清廢帝溥儀做傀儡，造成偽「滿洲國」，一切實權，完全在日人手中。

二十二年元旦，日軍奪山海關，後又陷熱河，進軍長城以內，布勢力於華北。當日本陷東三省時，我國訴於國際聯合會，聯合會各國，雖然一致不承認偽「滿洲國」，但是收復失地，仍要我們自己努力啊！

【作業】 參考別種書，作「日本對華進展的大事年表」（自奪琉球起，至最近為止）。

### 三十一 太平洋的現勢和我國的前途

【問題】現在與太平洋有關係的是哪幾國？最有勢力的是哪幾國？爲什麼最

有勢力？他們怎麼樣競爭？我國有什麼影響？我國該怎麼樣努力？

世界大戰後，不過十幾年，德國重新興起，收復萊茵河區域，意國也很發達，佔領阿比西尼亞，英法等國，深爲警戒，怕有第二次世界大戰之可能。但一觀太平洋的現勢，情形尤爲重要。

現在的太平洋，隔大洋東西對峙的是美國和我國；靠西岸的是日本；南太平洋與印度洋間，有英國和荷蘭；法佔安南；俄濱北太平洋。這些都是太平洋中最有關係的國家，其中握有權威的，要算英、美、日三大國。

三國在太平洋的勢力，一天一天的發展，都要把我國廣大的土地，做他們販賣貨品的市場。因此，商業、航業等競爭得非常劇烈。日本更主張大陸政策，想稱霸亞洲。三國的勢力衝突既然難免，所以有人預料太平洋問題是將來



興，妥善應付！

【作業】 參考別種書，調查和比較英、美、日三國的產業和兵力概況。

### 三十二 我國的復興運動

【問題】 我國復興運動的要點是什麼？ 我國復興運動所需要的是什麼？ 國際

技術合作是怎麼一回事？ 何以要行新生活運動？

國民政府建立以來，在內外交迫的環境中，認清我民族的出路，惟有自力更生，所以注重養民教民的政策，努力進行我國的復興運動。運動的主要是建設：像開闢公路，建造鐵路及橋梁，以利交通；修築礮堡，創設穀倉，以防寇備荒；開河築堤，以興水利；這都要調集各地壯丁，做大規模的共同勞動。又如種植森林，捕捉蝗螟，也需要農村的合作。

我國復興運動，不但需要人力，並且需要財力，此外還

要有專門學術家，研究指導。所以國民政府設立全國經濟委員會，對於公路、水利、衛生、農業、林業的建設，棉業、蠶桑、茶葉的改進，都有專家詳細考查，擬定計畫，然後施行。一面發佈新法幣制，把現銀收歸國有，以固定金融。更由國際聯合會，特派專門技術委員，來華指導，成立國際技術合作委員會，為永久機關。最近復設國民經濟建設運動委員會，在各省遍設分會，積極提倡和推進各地國民經濟建設事業。

現在我國復興運動，已著成效。但是最重要的還在養成國民有規律的生活習慣。近來各地積極推行新生活運動，從規矩、清潔、整齊、簡樸和迅速、確實等做起，再進一步去求國民生活的藝術化、生產化、軍事化。使全體國民都把「禮義廉恥」做規律，逐一實現在衣食住行之中，以完成生活革命，而奠定民族復興的基礎。



【作業】 調查本地建設事業和社會運動的近況，研究推進的方法，發表自己的意見。

### 三十三 時事的研究

【問題】 對於時事，爲什麼要研究？ 研究時事有哪幾種方法？ 這幾種方法要怎

麼樣去實行？

研究時事  
的必要

研究時事  
的方法

看報紙

現代交通一天發達一天，社會也一天複雜一天；人與國與國之間的關係，都逐漸密切起來。人們要應付和適應各方面的變化，對於時事必須留心研究；因爲時事不斷的變化，影響人們的一切。

我們要想及早養成研究時事的習慣，應該知道研究時事的方法。這種方法可分以下幾項：

一、看報紙 報紙是傳播消息的利器，大都每天出版一次。報紙上登載着世界大事、國內要聞和本地的新聞等；

我們每天看一次，就可以知道時事的大概。有許多報紙特設經濟、商業、教育、文學等欄，益處更大。

二、讀雜誌 雜誌有週刊、半月刊、月刊、季刊、年刊等種種，關於時事，常有有系統的記載或評述，對於時事研究，很有幫助。

三、查年鑑 年鑑每年出版一次。一般的年鑑，對於各方面的材料都搜集；專門的則偏於一方面。我們要研究一年中的時事和重要問題，查年鑑是很有用處的。

四、留心社會 社會是活動的，變化多端的，我們僅僅看書報，還不能充分明瞭社會。我們應該和社會接近，隨時留心社會情形，那麼，許多時事的真相才可以明白。

五、實地調查 有許多時事，如果以實地調查的，最好設法去調查；並且要把調查所得記錄下來，製成報告。

我們對於時事，如果要作精密的研究，在實行以上五項

方法時，應該把所有的材料分類剪貼，或記錄保留，以便隨時翻檢。

【作業】 依照本課所述方法，實行研究時事，並注意本地的重要新聞。

### 三十四 遼寧省的要港

#### 【問題】

遼寧省有哪幾個要港？ 旅順口的

形勢怎麼樣？ 大連灣的商業怎麼

樣？ 爲什麼營口的商業昔盛今衰？

遼寧省有三個沿海的要港，就是

大連灣， 旅順口和營口。 大連灣

和旅順口，在遼寧省遼東半島的南

端，都是最良的港灣。從前租借與

俄國，日俄戰後又租借與日本，連

同附近租借之地，日人更名叫做關



東州。

旅順口在大連灣的西南，港口兩山對峙，口狹內寬，港中水深，四周有山，成天然的屏障，形勢險要，是極好的軍港。清季我國曾關為軍港，和山東半島的威海衛，共扼渤海的海咽喉。日本租借後，作為海軍根據地。

大連灣港內水深，冬天不冰，是最好商港。日人竭力經營，關為「自由貿易港」，商業非常發達，已成為東三省第一貿易港。輸出品多大豆；輸入品以棉紗、棉花、雜貨為大宗。

從大連灣趁汽船進渤海遼東灣，或趁南滿鐵路北上，都可以到營口。營口當遼河的出口，以前東三省土產，都從這裏輸出。但因冬季冰結，河道日淺，



從大連灣開港以來，營口的商業就被他奪去了。  
此外還有葫蘆島，與營口隔遼東灣遙遙相對，從民國十  
九年後實行築港，但不久「一九一八」事變就發生了。

【作譯】 參考別種書把大連、旅順、營口和葫蘆島作一比較表。

### 三十五 東三省的兩大都會和重要實業

【問題】 瀋陽縣的情況怎麼樣？ 濱江縣的情況怎麼樣？ 東三省的農業和工業

怎麼樣？ 東三省的林業和礦業怎麼樣？

東三省就是遼寧、吉林、黑龍江三省，交通發達，物產豐富，是我國最有開發希望的地域。境內有兩大中心都會：瀋陽縣是南部的中心，濱江縣是北部的中心。

瀋陽是遼寧省的省會。地當遼河平野的中心，農牧都宜，物產豐富。水路可從渾河遼河出渤海。鐵路除北寧路達北平外，有南滿鐵路南通大連，北達長春，再轉濱江；



江航路的中心。據東三省北部水陸交通的中樞，工商業都  
很發達，被稱為「東方的莫斯科」。

東三省的實業，除商業交通外，重要的有農、工、林、

礦四種。

遼河，松花江兩流域，土質肥沃，農業極盛。大豆出

產，佔全國總產額百分之三十六。大豆以外，高粱是本區

主要食糧，小麥、玉蜀

黍，出產也很多。

榨油、釀酒、麵粉，

是東三省的三大工業。

榨油以大連為中心，釀

酒以營口附近的牛莊為

中心。麵粉以濱江為中

心。



鴨綠江上游的森林圖



鴨綠江上游、長白山、黑龍江一帶森林茂盛，土名「窩集」，是樹海的意思。林中多松、榆、楊、樺等樹，往往綿互至數百里。

礦業有金和煤鐵。金礦多在黑龍江省，漠河最有名。煤鐵礦也很豐富，以撫順煤礦，煙臺煤礦，本溪湖煤鐵礦等，為最著名。

【作業】分組研究東三省的地勢、交通、物產、都市等，定期報告和討論。

### 三十六 東三省の日俄勢力

【問題】日俄兩國在東三省的勢力，以哪裏為分界？近來兩國勢力的趨勢怎麼樣？

東三省的日本勢力怎麼樣？從前東三省的俄國勢力怎麼樣？

東三省地方，從清末屢次失地，便被包圍於日俄的勢力中間。日俄戰後，兩國勢力，以長春為界；日本在南部，俄國在北部。但近來日本的勢力，向北發展，俄國退讓了。

日本先併吞朝鮮，日俄戰後，又租借遼東半島南端，關旅順為軍港，大連為商港，做軍事上和經濟上的根據地。

南滿鐵道公司所經營的事業，不

僅南滿安瀋兩路，而且鐵路附屬

地方的警察行政，也都操在他們

手裏；撫順、煙臺、本溪湖等

處的煤鐵礦業，也都歸這公司經

營。鴨綠江一帶森林，有中日合

辦的鴨綠江採木公司。所以東三

省南部的交通、商業、礦產、森

林，早已受日本的操縱和支配。

民國四年二十一條的要求，二十

年「一九一八」的事件，都是我們

應當記念不忘的。



我國東北地方，從前被俄國併吞的很多。吉林黑龍江兩省，既被他包圍，又造鐵道橫貫東北；沿路的森林礦產，都歸採掘。松花江的航權，幾乎全被俄佔。中東鐵路，名為合辦，實則俄人仍佔優勢，沿線兩旁各三十里（約十七公里），畫為東省特別行政區；「九一八」以後，日本的勢力擴張，中東路權，完全在他的掌握中了。

【作業】 參考別種書，研究東三省在日人統治下的現狀。

### 三十七 熱河察哈爾二省的重要都市

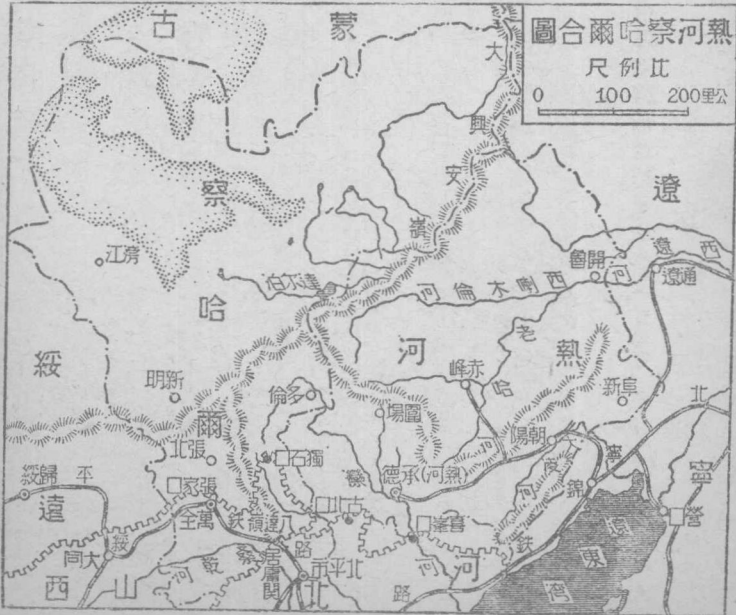
【問題】 承德縣的商業和風景怎麼樣？ 圍場縣的情形怎麼樣？ 張家口的形勢和商業怎麼樣？ 多倫縣有什麼著名的出產？

熱河的省會承德縣，和北平有汽車路相通。依山築屋，沿河設市，商業很盛。又曾做過清代的行宮，叫「避暑山莊」，周約十公里，前有宮殿，後有湖山，風景為塞外第一。

從承德向北，便到圍場。圍場舊為清帝打獵的地方，周圍數百里，都是森林；林中滿生荒草，做野獸的窟宅。民國成立後，改設屯墾木植局，採伐木材，墾做田畝，現在有好多地方成立新市鎮了。

察哈爾的省會萬全縣，通稱張家口，從北平趁平綏鐵路車西北行，穿居庸關和八達

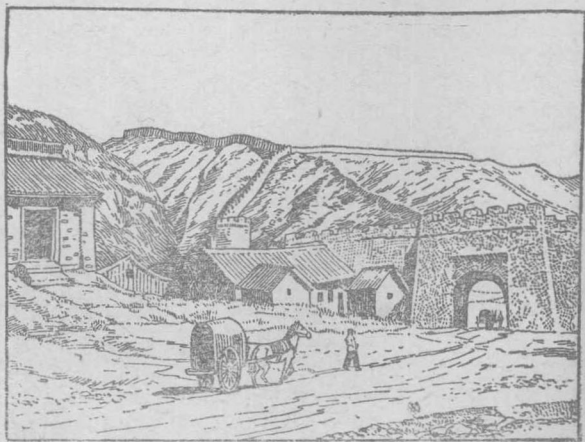
熱河察哈爾合圖  
尺例比  
0 100 200里公



嶺，可以直達。地勢三面負山，只有南面是平原，適當長城的要口，凡北入蒙古，西到山西和綏遠，都以此為交通要道。商業向來很發達，入口貨以毛皮、蘑菇等為大宗；出口貨以紅茶、甄茶為最盛。

從張家口趁長途汽車，向東北到多倫縣，地當灤河上流，水草肥美，畜牧繁盛。所產馬匹，極為著名。

【作業】分組研究熱河、察哈爾二省的地勢、交通、物產和現狀等，定期報告和討論。



張家口圖

【問題】

綏遠的省會在哪裏

包頭市的商業怎麼樣

河套的農墾情形怎麼樣

寧夏縣的形勢怎麼樣

寧夏省有什麼重要出產

從張家口趁平綏車向西，經

山西的大同，到綏遠的省會歸

綏縣。地據陰山南麓，交通四

達，是貨物集散要地；從平綏

路通車後，商業更盛，人口八

萬多，為塞外一大都會。

包頭市在歸綏的西面，平綏

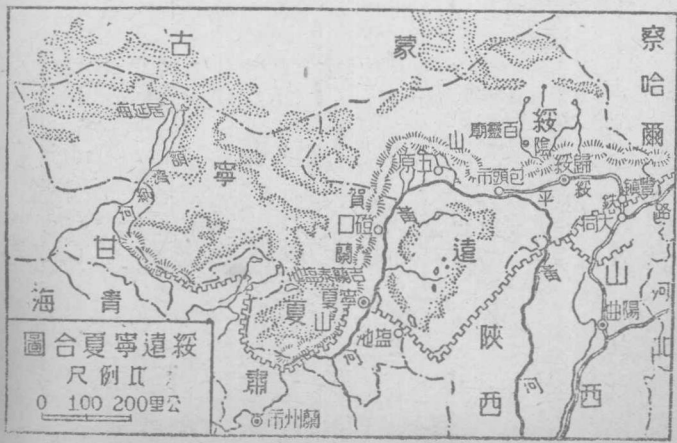
鐵路已展築通達，水陸交通，

都很便利，是綏遠寧夏兩省貨

物的大集散地。中外商人，多

在此設行棧，商業日盛，合歸

綏、張家口，稱為「西北三大



鎮」。

從包頭渡黃河向南，便是河套地方。面積廣大，三面靠河。這一帶的黃河，水性平穩，有通航和灌溉的利益；加以土壤肥沃，生產力很大，所以出長城到那邊去開墾的最多。開墾的地方，已經村鎮滿佈，田畝相連了。

從包頭趁長途汽車向西南，直達

寧夏省。省會也叫寧夏，西有賀蘭山，東有黃河，形勢很

重要。省會附近平原很多，地土肥沃，冠於全省。交通水

有黃河，陸有汽車路，所以商業很發達。貿易品以毛皮和

鹽為大宗。鹽產於賀蘭山西的吉蘭泰鹽池，鹽質純潔，稱

為吉鹽，是寧夏省重要的出產。

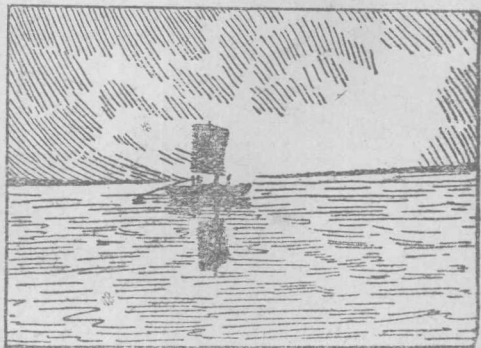


圖 船 帆 河 黃 的 近 附 頭 包



【作業】

分組研究綏遠、寧夏二省的地勢、物產、交通和最近時事等，定期報告和討論。

三十九 山東省的地勢物產和勝蹟

【問題】

山東省的地勢怎麼樣？ 山東省有哪些物產？ 濟南市的交通和名勝怎麼

麼樣？ 泰山的情形怎麼樣？ 孔廟和孔林的情形怎麼樣？

山東省東部成半島，隔渤海海峽與遼東半島遙遙相對。

全省地勢，中部和東部都高，西部及北部和河北省毗連的

地方，是一大平原。氣候在北方各省中，比較溫和。農產豐

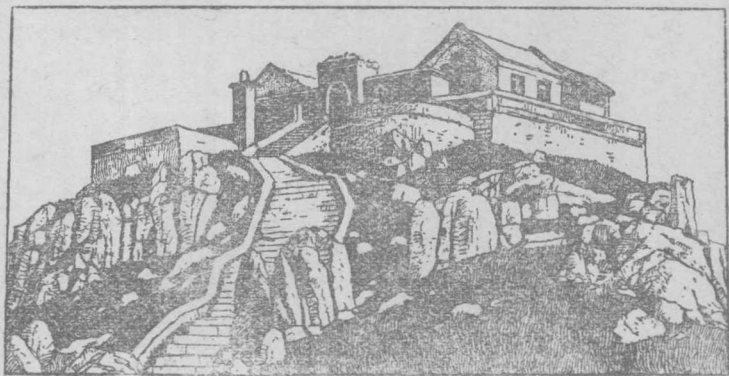
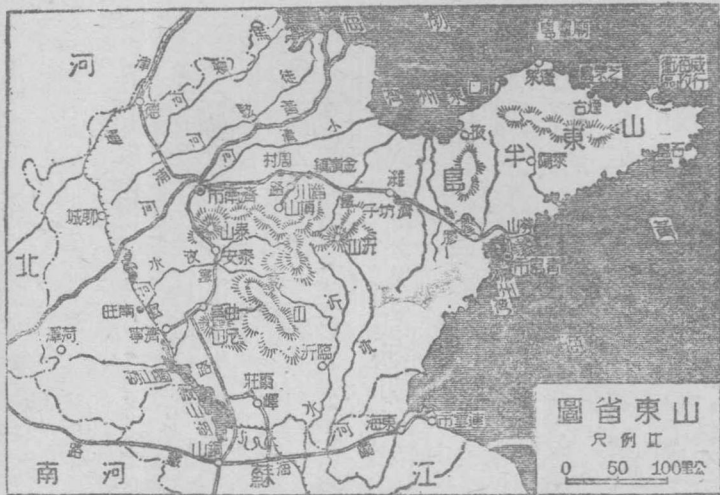
富，落花生、的產量，佔全國各省的第一位。礦產如淄川、

博山、坊子、嶧縣的煤，金嶺鎮的鐵，開採都有成效。工

業品以府綢、草帽、緞、和博山的玻璃器，為最著名。

省會叫濟南市，當津浦膠濟兩鐵路之交點，是黃河下流

最大的都會；商埠在西關外，商業很發達。城南有千佛



泰山頂圖

山，山水下注，隨地湧出，有七十二泉，以趵突泉爲最著名。諸泉到城內北部，匯成大明湖，湖水澄清，周圍有亭臺等建築，風景極佳。

從濟南趁津浦車南行，有泰山和孔廟孔林的勝蹟。泰山在泰安縣境，高一千五百多公尺，世人稱他是「五嶽」

之長。山上名峯和

古蹟很多，登山

頂的日觀峯和玉皇

頂，可以看東海的

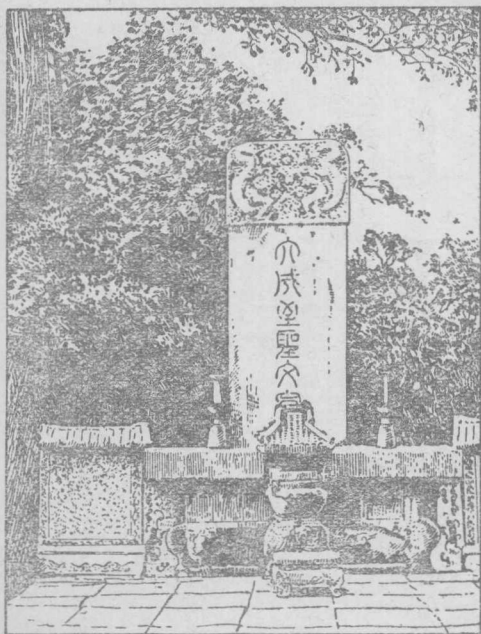
日出，算是泰山的

奇景。孔廟在曲阜

縣城內，就建築在

孔子的舊宅闕里；

規模宏大，氣象莊



孔林圖

嚴，廟內藏着古碑和古器。孔林是孔子的葬地，在曲阜城外，周圍二十多公里；外面圍着牆垣，裏面古木參天，碑碣夾道。中外人士到曲阜來瞻仰孔廟孔林的很多。

【作業】 分組研究山東省的交通、民情、文物、古蹟、名勝和最近時事等，定期報告和討論。

### 四十 青島市和威海衛行政區

【問題】 青島在哪裏？從前青島被哪一國租借，後來的情形怎麼樣？青島市區的範圍怎麼樣？威海衛在哪裏？威海衛的形勢怎麼樣？

從濟南趁膠濟車東行，直達青島。青島在膠州灣口，是

黃海沿岸的良港。這地在清末曾被德國租借，鏡意經營，

建磯臺，關市場，內築膠濟鐵路，外通航海汽船，佔有商

業上和軍事上的重要地位。在歐洲大戰的時候，又被日本

佔據，我國收回後，設置直轄市。市區包括勞山靈山兩半

島，和勞山角靈山衛角環抱而成的膠州灣。青島市街整潔，林木蒼翠，氣候良好，適於衛生。產業以魚鹽為最富，工業也很發達。

從青島趁汽船向東北，繞過半島，到威海衛。威海衛三面負山，前有劉公島；港內水深，可泊巨艦；和遼東半島的旅順口，共扼渤海海口，是著名的軍港。從前本是我國北洋海軍根據地，中



日戰時，被日本佔據，償兵費收回。後來又被英國租借，至民國十九年才收回，置爲行政區，直隸中央。但劉公島地畝和房屋的一部分，仍借與英，爲英海軍避暑養病之所，約期十年。

【作業】 參考書、報、雜誌，研究日人在華北各省的企圖，及其對我國前途的關係。