

№ 4 ²¹/_{IV}

85.118
С 86

СТРОИТЕЛЬ

15 ФЕВРАЛЯ
1905 ГОДА.

ВЪСТНИКЪ АРХИТЕКТУРЫ
■ ДОМОВЛАДѢНІЯ И САНИТ. ЗОДЧЕСТВА ■



ОСН. 1894 г.

РЕДАКТ: ИЗДАТ: ГРАЖД: ИНЖ: С. П. Б.
Г. В. БАРАНОВСКІЙ ФОНТАНКА
66.



НИКОЛЬСКІЯ ВОРОТА
ВЪ КРЕМЛЬ МОСКОВСКОМЪ.
ПОСТР. ВЪ 1491 ГОДУ АРХ. ПЕТРЪ-
АНТОНІЙ СОЛАРИЙ, ПЕРЕСТР. ПРИ
АЛЕКСАНДРЪ I АРХ. К. РОССИ.

И. ПЕРЕЯТКОВИЧЪ

1861
1865 1870
1882 1882
1896



КОМПАНИЯ

С.-Петербургскаго Металлическаго ЗАВОДА.

Выборгская ст. Полюстровская наб., № 19.

Центральное отопленіе и вентиляція съ увлажне-
ніемъ воздуха.

Дезинфекціонныя камеры собствен. системы.

Паровое отопленіе вновь усовершенствованное
собственной системы.

Желѣзные устройства всякаго рода, гофрирован-
ное и оцинкованное желѣзо.

Гидравлическія подъемныя машины, совершенно
безопасныя, новой собственной, патентованной си-
стемы, находятся въ дѣйстви.

Паровые котлы всѣхъ системъ.

Паровыя машины.

Устройство воздушныхъ клозетовъ, металличе-
скихъ. Заводомъ устроено болѣе 2,000 сидѣній.

Желѣзные и чугунныя переплеты.

Чугунныя печи и калориферы системы Креля,
круглые и квадратныя, разныхъ размѣровъ.

КОСЪ и ДЮРРЪ.

С.-ПЕТЕРБУРГЪ.

Гороховая ул., № 1, уголъ Адмиралт. просп.
ПРЕДСТАВИТЕЛИ ЗАВОДОВЪ:

Портъ-Кунда портландъ-цементъ.

Акціонернаго общества „ЗВѢЗДА“
РОМАНСКІЙ ЦЕМЕНТЪ.

Кирпичъ облицовочный и обыкновенный красный.

ВИЛЛЕРУА и ВОХЪ

въ Метлахѣ, Мерцигѣ и Дрезденѣ.

Настоящая метлахская мозаичная плита для половъ.

Изразцы стѣнные и ванныя, печи изразцовыя.

Штифтовая мозаика.

Облицовочныя кирпичики разныхъ цвѣтовъ.

Орнаменты и фигуры изъ искусственнаго камня.

Акціонерное Общество „ГРАНИТЪ“ въ Ганге
Цоколя, колонны, ступени, плиты, памятники и пр., изъ гра-
нита различныхъ цвѣтовъ, мраморъ норвежскій и эстляндскій
различныхъ цвѣтовъ, въ издѣліяхъ и въ кускахъ, лабрадоръ,
и проч.

ЖИВОПИСЬ ПО СТЕКЛУ

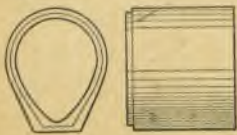
Тирольскаго Стеклопромышленнаго Завода въ Инсбрукѣ.

Ф. Л. СМИДТЪ и К^о.

въ Копенгагенѣ и Нью-Йоркѣ.

Проекты, смѣты и устройство цементныхъ, известковыхъ, але-
бастровыхъ, гончарныхъ, кирпичныхъ и т. д. заводовъ.

Московское Отдѣленіе: Мясницкая, № 13, д. Давыдовой.



РУССКО-ШВЕДСКІЙ ЗАВОДЪ ЦЕМЕНТНЫХЪ ТРУБЪ

„АНДРЕЙ Б. ЭЛЛЕРСЪ“

ИСПОЛНЯЕТЪ КАНАЛИЗАЦІОННЫЯ И БЕТОННЫЯ РАБОТЫ.

Заводъ: В. О., Кожевенная лин., 13. Контора: В. О., Николаевск. набер., 5.

Телефонъ 3763.



С.-ПЕТЕРБУРГСКОЕ ТОВАРИЩЕСТВО ДЛЯ ПРОИЗВОДСТВА ГЛУХООЗЕРСКАГО ПОРТЛАНДЪ-ЦЕМЕНТА

И ДРУГИХЪ СТРОИТЕЛЬНЫХЪ МАТЕРІАЛОВЪ.

Основной капиталъ 3.000.000 рублей

ЗАВОДЫ:

въ С.-ПЕТЕРБУРГѢ, на 4 вер., Николаевск. ж. д. Годовое про-
изводство около 300,000 бочекъ.

въ гор. ВОЛЬСКѢ, Саратовской губ. Годовое производство
около 300,000 бочекъ.

Цементъ по своимъ свойствамъ превышаетъ требованія (нормы) Министерства Путей Сообщенія. Принять при крупныхъ
казенныхъ, общественныхъ и желѣзнодорожныхъ сооруженіяхъ.

За цементъ при значительныхъ партияхъ просятъ обращаться въ контору Правленія.

Контора: С.-Петербургъ, Гороховая № 6. Адресъ для телеграммъ: ПЕТЕРБУРГЪ—ГЛУХООЗЕРСКІЙ.

Конторы у торговцевъ въ г.г.: Вологдѣ, Твери, Рыбинскѣ, Ярославлѣ, Костромѣ, Кинешмѣ, Нижнемъ-
Новгородѣ, Самарѣ, Сызрани, Вольскѣ, Саратовѣ, Царицынѣ, Астрахани, Петровскѣ, Баку, Красноводскѣ,
Владикавказѣ, Вышнемъ-Волочкѣ, Владимірѣ губ., Москвѣ, Иваново-Вознесенскѣ, Тулѣ, Пензѣ, Ржевѣ, Лугѣ,
Самарѣ, Елабугѣ, Вяткѣ, Перми, Уфѣ, Екатеринбургѣ, Оренбургѣ и Уральскѣ.

Брошюры высылаются по требованію бесплатно.

АНДЕЙЗЕНЪ

и Ревельскихъ ступеней
Выборгская улица, № 36.
Телефонъ № 680.

КОНТОРА ИЗВЕСТКОВАГО ЗАВОДА
и склады

АЛЕБАСТРА и ПОРТЛАНДСКАГО ЦЕМЕНТА

„АССЕРИНЪ“.

6/10



К. ВИНКЛЕРЪ, С.-ПЕТЕРБУРГЪ

Вас. Остр., 13 лин., д. № 76.

СЛЕСАРНО-МЕХАНИЧЕСКІЙ ЗАВОДЪ.

ХУДОЖЕСТВЕННЫЯ ИЗДѢЛІЯ:

САДОВЫЯ РѢШЕТКИ, ВОРОТА-ЗОНТИКИ,
ДВЕРИ И ПРОЧ. ИЗЪ КОВАН. ЖЕЛѢЗА. =

ПАРАПЕТНЫЯ РѢШЕТКИ, БАЛКОНЫ, ЛѢСТ-
НИЦЫ, ПЕРИЛА И ПР. ИЗЪ КОВАН. ЖЕЛѢЗА.



КРАСКИ масляныя и сухія.
лаковыя „Гигіеноль“.

Лаки масляные. Масло вареное и всѣ
прочіе москательные товары

Завода Ю. ФРИДЛЕНДЕРЪ.

С.-Петербургъ, Каменноостровскій пр., № 55.
ТЕЛЕФОНЪ № 4242.

Предметы моего завода **высшаго качества** и удостоены мно-
гочисленныхъ лучшихъ отзывовъ.

Прейсь-курантъ и карта образцовъ высылаются **бесплатно.**



944127

ЦУНБ им. Н.А. Некрасова
Отдел хранения фондов

Правленіе Московскаго Городскаго Кредитнаго Общества
(Петровка, собств. домъ)

ОБЪЯВЛЯЕТЪ КОНКУРСЪ

на составленіе проекта новыхъ построекъ во владѣніи Общества, на Петровкѣ, въ Москвѣ, по выработанной программѣ. За лучшіе проекты будутъ выданы три пре-
міи—2,500 руб., 1,500 руб. и 1,000 руб. Срокъ представ-
ленія проектовъ на конкурсѣ оканчивается 1-го Мая
1905 года. Жюри составляютъ: одинъ Директоръ Пра-
вленія, одинъ Членъ Наблюдательнаго Комитета, два
Уполномоченныхъ Общества, Профессора Архитектуры
К. М. Быковскій и В. А. Косяковъ, Академикъ Архи-
тектуры С. У. Соловьевъ, Художникъ Архитектуры
А. И. фонъ-Гогенъ и Архитекторъ А. В. Ивановъ. Под-
робная программа, планъ мѣстности и условія конкурса
выдаются въ Правленіи Общества ежедневно отъ 10 до
4-хъ часовъ и высылаются всѣмъ желающимъ принять
участіе въ означенномъ конкурсѣ.



751448
Въ Москвѣ 23 мая 1905
Секретарь Общества

ПОСТАВЩИКЪ
ИМПЕРАТОРСКАГО РОССІЙСКАГО ПОЖАРНАГО ОБЩЕСТВА
ТОВАРИЩЕСТВО
НАУМАНЪ и К^о.

Гороховая, 20. С.-ПЕТЕРБУРГЪ, Гороховая, 20.
Телефонъ 1378. Адресъ для телегр.: Карболинеумъ.

Предлагаетъ **ТОЛЬ**, приготовленный
свои издѣлія: изъ кровельной
кровельный бумаги
собственной писчебумажной фабрики.

ТОЛЬ ПЕРГАМИНЪ,
(толь безъ всякой покрышки) для двухслойнаго покрытія,
для обивки потолковъ и стѣнъ.

Кровельный лакъ,
для окраски толевыхъ крышъ.

Кровельную бумагу
(шведскій картонъ).

Настоящій **КАРБОЛИНЕУМЪ**, предохра-
няющій дерево отъ гніенія.

Члены ИМПЕРАТОРСКАГО Россійскаго Пожарнаго Обще-
ства, равно какъ и заказчики, черезъ посредство Совѣта
этого Общества, пользуются особо обусловленными скидками.

С.-ПЕТЕРБУРГСКАЯ
ГОРОДСКАЯ УПРАВА

объявляетъ, что владѣльцы и архи-
текторы-составители проектовъ вновь
отстроенныхъ и перестроенныхъ въ
1904 году лицевыхъ каменныхъ зда-
ній, желающіе участвовать въ состя-
заніи на полученіе премій **ЗА ЛУЧШІЕ
ФАСАДЫ** этихъ **ЗДАНІЙ**, должны по-
дать заявленія объ этомъ, съ черте-
жами и фотографіями фасадовъ до-
мовъ, въ Городскую Управу до 1-го мая
сего года.

Самое присужденіе премій послѣ-
дуетъ 1-го ноября сего года.

Согласно постановленію Городской
Думы отъ 5-го декабря 1903 года,
за наиболѣе красивыя по фасаду ча-
стныя лицевыя каменные зданія въ
С.-Петербургѣ будутъ выданы архи-
текторамъ-составителямъ проектовъ
золотыя и серебряныя медали и по-
четные дипломы, а домовладѣльцамъ
лишь одни дипломы на право зака-
зывать на свой счетъ присужденныя
имъ золотыя или серебряныя медали.

ИЗДАННОЕ
ХОЗЯЙСТВЕННЫМЪ ДЕПАРТАМЕНТОМЪ
МИНИСТЕРСТВА ВНУТРЕННИХЪ ДѢЛЪ
РУКОВОДСТВО

при устройствѣ и содержаніи земскихъ дорогъ
барона Г. В. Розена

(4-ое изданіе, текста 104 и чертежей 55 стра-
ницъ) по упраздненіи Хозяйственнаго
Департамента, продается Канцелярією
Главнаго Управленія по дѣламъ мѣст-
наго хозяйства въ С.-Петербургѣ.

Цѣна 1 руб.

Для студентовъ и учени-
ковъ техническихъ школъ
50 коп.

ТИФЛИССКАЯ
ГОРОДСКАЯ УПРАВА

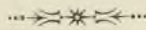
симъ объявляетъ для свѣдѣнія лицъ прислав-
шихъ свои проекты моста черезъ р. Куру въ
предѣлахъ Тифлиса по продолженію Мухран-
ской улицы, что изъ числа представленныхъ
на конкурсѣ четырехъ проектовъ заключе-
ніемъ жюри ни одинъ не признавъ удовле-
творяющимъ требованіямъ конкурса. Тѣмъ не
менѣе Тифлисская Городская Управа на осно-
ваніи заключенія того-же жюри признала воз-
можнымъ предоставить авторамъ проектовъ
подъ девизомъ „Helvetia“ и „Кура“ право на
полученіе вознагражденія за понесенные ими
труды по составленію проектовъ въ размѣрѣ
300 руб. первому и 200 руб.—второму, въ
виду чего они приглашаются получить воз-
награжденіе это лично или черезъ своего по-
вѣреннаго изъ кассы Тифлисскаго Городской
Управы, а желающіе узнать мотивы, которыми
руководствовалось жюри въ отказѣ премій—
за справками могутъ обращаться въ ту же
Городскую Управу.

ОТТОНЪ ГЕРМАНОВИЧЪ ШПЕННЕМАНЪ

ПРЕДСТАВИТЕЛЬСТВО ПЕРВОРАЗРЯДНЫХЪ ЗАВОДОВЪ.

СКЛАДЪ МАТЕРІАЛОВЪ И ИНСТРУМЕНТОВЪ.

ТЕХНИЧЕСКАЯ КОНТОРА.



Балки строительныя двутавровыя. = Желѣзо сортовое, листовое, квадратное фасонное. = Стропильныя фермы. = Чугунныя отливки. = Стальныя отливки, желѣзныя поковки. = Печные, дверныя и оконныя приборы. = Огрѣвательные приборы. = Приспособленія для парового и водяного отопленія. Паровые котлы. = Инструменты для строительныхъ работъ. = Оборудование кирпичедѣлательныхъ заводовъ. = Переносныя желѣзныя дороги всѣхъ системъ для перевозки строительныхъ матеріаловъ. = Подъемныя балки и машины, краны и другіе механизмы. = Паровые, газовые и керосиновые двигатели. = Устройство несгораемыхъ помѣщеній и несгораемые шкапы завода С. И. Арнгейма въ Берлинѣ.

Чернышевъ пер., д. № 12-66. Телефонъ 1112.



ПОСЛѢДОВАТЕЛЬНЫЯ ВИДО- ИЗМѢНЕНІЯ ИСКУССТВА ДРЕВ- НЯГО ВОСТОКА.

(Продолженіе *).

IV.

„Раскинула вольныя колонны ве-
селая Греція. Кишатъ на Средизем-
номъ морѣ острова, потопленные зе-
леными рощами; кинамонъ, виноград-
ныя лозы, смоковницы помаваютъ
облитыми медомъ вѣтвями; колонны,
бѣлыя какъ перси дѣвы, круглятся
въ роскошномъ мракѣ древесномъ;
мраморъ страстный дышетъ, зажжен-
ный чуднымъ рѣзцомъ, и стыдливо
любуется своею прекрасною наго-
тою; увитый гроздьями, съ тирсами и
чашами въ рукахъ, народъ остано-
вился въ шумной пляскѣ...“

(Гоголь — „Жизнь“).

Изъ всей исторіи Греціи для нашихъ
цѣлей важны три отдѣла:

1) Древнѣйшій періодъ или такъ
называемый періодъ „греко-восточной“ куль-
туры.

2) Время наивысшаго блеска и процвѣ-
танія Аѳинъ при Периклѣ.

и 3) Время Александра Македонскаго,
какъ конечное выраженіе греческаго разви-
тія и его воздѣйствія на исторію осталь-
ного міра.

Что-же касается до остальныхъ частей
ея исторіи, т. е. до тѣхъ временъ, когда
медленно, шагъ за шагомъ, зрѣла греческая
государственность, или когда греки вари-
лись въ собственномъ соку и тратили свои
силы и кровь въ бесплодной междоусобной
борьбѣ за гегемонію, или-же вели удачную,
по временамъ, борьбу съ колоссальной пер-
сидской монархіей, то всѣ эти отдѣлы мы
оставимъ въ сторонѣ, ибо какъ ни любо-
пытны они сами по себѣ, но они почти ни-

чего не дають для провѣрки выводовъ Ле-
Бона, а слѣдовательно бесполезны для на-
шей цѣли.

Древнѣйшіе памятники искусства въ
Греціи относятся къ тому періоду ея на-
родной жизни, объ исторіи котораго мы свѣ-
дѣній не имѣемъ.

Въ тѣ времена, когда Египетъ и Ассирія,
какъ мы видѣли, давно уже наслаждались бла-
гами культуры, населеніе Эллады не вышло
еще изъ зачаточнаго состоянія цивилизаціи.
Все, что мы имѣемъ для изученія этого
темнаго періода, сводится къ кое-какимъ ука-
заніямъ письменныхъ памятниковъ Египта,
миѳологическимъ сказаніямъ и разнымъ
остаткамъ, найденнымъ при раскопкахъ.
Еще за долго до водворенія дорянъ въ Пе-
лопонесъ, свершившагося вскорѣ послѣ Тро-
янской войны, въ странахъ, прилегающихъ
къ Архипелагу, происходили перемѣщенія
народовъ и жестокая борьба. Двинувшійся
съ востока великій арійскій потокъ распался
на три части: первая перешла Геллеспонтъ,
осѣла въ горахъ Фракіи и Македоніи и вы-
дѣлила изъ себя въ послѣдствіи греческія
племена, спустившіяся потомъ въ Фессалію
и осѣвшія около Олимпа. Вторая водвори-
лась на плоскогоріяхъ Фригіи и осталась
тамъ навсегда. Наконецъ, третья заняла по-
бережье Малой Азіи и заселила острова
Архипелага и часть собственной Греціи. Это
были пеласги, на которыхъ греки смотрѣли
какъ на туземцевъ, и памятники зодчества
коихъ относятся къ глубокой древности.

Пеласги, очень близкіе къ эллинамъ,
появляются гораздо раньше ихъ въ исторіи.
Объ нихъ уже упоминаютъ египетскіе па-
мятники XVIII династіи, а во времена Сети
и Рамзеса II, т. е. XIX династіи, они участ-
вуютъ въ походѣ сирійскихъ хетовъ на Еги-
петъ.

Осѣвшіе въ Фессаліи эллины спустились

*) См. „Строитель“ № 2, с. г.

затѣмъ въ Грецію и отчасти покорили, а отчасти оттѣснили въ горы болѣе раннихъ пришлецовъ — пеласговъ. Какъ извѣстно, эллины дѣлили себя на четыре племени, дорянъ, эолянъ, іонянъ и ахеянъ. Они первоначально расселились по Греціи слѣдующимъ образомъ: ахеяне, въ восточной части страны, въ южной Фессаліи и въ восточной половинѣ Пелопонеса; эоляне — въ западной части Греціи, на сѣверъ отъ Коринѣскаго залива, въ Фокидѣ, Этоліи, Локридѣ и въ западной половинѣ Пелопонеса; іоняне — въ Атикѣ, а доряне остались въ горахъ Дориды, лежавшей близъ сѣверо-западной оконечности о. Эвбеи, на сѣверъ отъ Фокиды.

Троянская война была тѣмъ могучимъ толчкомъ, который привелъ въ движеніе греческое населеніе страны. Она ослабила ахеянъ, чѣмъ воспользовались другія племена, которыя потѣснили ахеянъ и заняли ихъ мѣсто. Важнѣйшимъ изъ такихъ народныхъ движеній было переселеніе дорянъ въ Пелопонесъ, хотя и приурочиваемое обыкновенно къ опредѣленному времени (около 1100 лѣтъ до Р. Х.), но совершившееся конечно не сразу и притомъ съ большими усиліями. Вторгнувшись въ Пелопонесъ, доряне овладѣли почти всѣмъ полуостровомъ, за исключеніемъ центральной области — Аркадіи и южнаго побережья Коринѣскаго залива, гдѣ водворились остатки ахеянъ, отстоявшихъ свою независимость и давшихъ имя этой области, которая стала называться съ этихъ поръ Ахаіей; значительная-же часть остального населенія Пелопонеса, т. е. ахеянъ, эолянъ и іонянъ, переселилась на острова Архипелага и на берега Малой Азіи.

Переселеніе дорянъ важно въ томъ отношеніи, что въ это время заканчивается доисторическая жизнь Греціи и начинается ея исторія.

Все, что мы знаемъ объ древнѣйшей цивилизаціи этихъ племенъ, основано на сравнительно недавнихъ раскопкахъ, слѣдующихъ въ слѣдующихъ мѣстахъ:

- 1) Въ Гиссарлыкѣ, въ Тroadѣ, близъ Дарданеллъ, на предполагаемомъ мѣстѣ древней Трои,
- 2) На островѣ Санторинѣ, въ Архипелагѣ,
- 3) Въ Микенахъ, — столицѣ Агамемнона, въ сѣверо-западномъ углу Пелопонеса,
- 4) Въ Спатѣ, маленькой деревушкѣ въ Атикѣ,
- 5) На островѣ Критѣ, въ такъ называемомъ дворцѣ Миноса.

Итоги, добытые этими раскопками, показываютъ, что всѣ племена, земли коихъ омывались Эгейскимъ моремъ, имѣли одну общую культуру, которую можно назвать *греко-пеласгійской*, и что находки въ Гиссарлыкѣ и на Санторинѣ относятся къ болѣе древнему періоду, а прочія — къ болѣе позднему.

Оставляя въ сторонѣ „каменный вѣкъ“, который былъ въ Греціи, какъ и во всей остальной Европѣ, мы должны считать находки гиссарлыкскія и санторинскія за древнѣйшіе образцы греческой цивилизаціи, точную дату которыхъ, впрочемъ, опредѣлить невозможно. Что-же касается до раскопокъ второй группы, то онѣ дали образцы принадлежащіе къ болѣе близкой къ намъ эпохѣ. По



12. Золотое изображеніе храма, найденное въ Микенахъ Шлиманомъ.
(По Шлиману).

имени Микенъ, гдѣ было найдено сперва наибольшее количество такихъ предметовъ, эпоха эта была названа эпохой *Микенской культуры*.

Микенскій акрополь уже давно обратилъ на себя вниманіе европейскихъ археологовъ, благодаря своимъ знаменитымъ „Львинымъ воротамъ“, но только раскопки Шлимана въ 70-хъ годахъ выяснили всю его археологическую драгоцѣнность. Онъ открылъ тамъ пять могилъ съ нѣсколькими костяками, при которыхъ найдено множество золотыхъ вещей, діадемъ, розетокъ, бляшекъ, перстней, булавочныхъ головокъ, личинъ, закрывавшихъ лица покойниковъ, мѣднаго оружія и т. д. Кромѣ золота, изъ металловъ тамъ были выкопаны въ изобилии мѣдь и бронза, а желѣзо попадалось крайне рѣдко.

Нѣкоторые изъ найденныхъ предметовъ несомнѣнно обнаруживаютъ свое восточное

происхожденіе, какъ напимѣрь изображеніе храма, украшенное двумя голубками (рис. 12). Восточное вліяніе замѣчается кромѣ того въ тисненыхъ золотыхъ пластинкахъ и въ золотыхъ украшеніяхъ, которыя нашивались на платья. Несмотря на то, что въ микенскихъ находкахъ встрѣчается не мало привозныхъ вещей финикійскаго и вавилонскаго происхожденія, все-таки-же большинство ихъ относится къ мѣстному производству еще очень грубаго стиля. Въ орнаментикѣ преобладаетъ спираль и изогнутыя кривыя линіи. Вопреки Шлиману, относившему разрытыя имъ могилы къ эпохѣ Агамемнона, нѣкоторые изслѣдователи полагаютъ, что найденные имъ предметы относятся ко временамъ ахейскаго господства въ Пелопонесѣ и что по крайней мѣрѣ два вѣка отдѣляютъ микенское искусство отъ временъ, описываемыхъ Гомеромъ.

Раскопки въ другихъ мѣстахъ, какъ напр. въ Спатѣ, на о. Родосѣ и на Критѣ показали, что микенская культура имѣла широкое распространеніе и что она относится къ XIII—XII в. до Р. Х., т. е. подходит къ *греко-восточному* періоду, когда народный духъ искалъ еще свой самостоятельный путь. Финикійскія торговля становяща, усѣявшія острова Архипелага и берега Пелопонеса, вносили образцы, которымъ греки неумѣло подражали; съ другой стороны полувосточная іоническая Греція соприкасалась съ Лидіей и народами Малой Азии, вполне проникнутыми ассирійскими вліяніями. Греческое искусство развивалось очень медленно и лишь мало-по-малу выработывало самостоятельныя формы; этотъ подготовительный періодъ продолжался до конца VII в. до Р. Х.

Посмотримъ-же теперь, что оно позаимствовало у предшествовавшихъ цивилизацій.

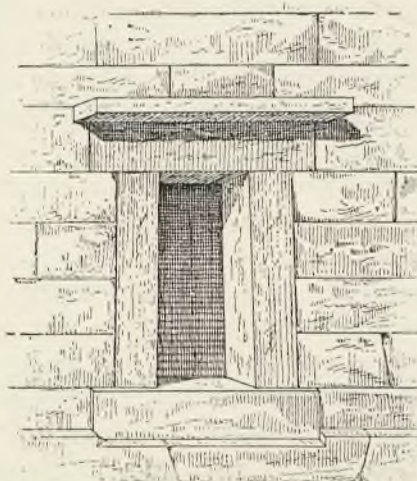
Уже однимъ своимъ географическимъ положеніемъ, обусловливающимъ торговля сношенія съ Востокомъ, Греція была обречена на подчиненіе восточному вліянію, вплоть до выработки своего самостоятельнаго искусства. Это фактъ неоспоримый, а потому теперь остается только разобраться въ элементахъ этого вліянія, которое шло въ Грецію съ трехъ сторонъ: изъ Финикіи, Египта и Ассиріи.

Финикійская промышленность оказывала свое вліяніе преимущественно на островахъ и въ Пелопонесѣ. Тирскія и сидонскія колоніи превратили Архипелагъ въ Финикійское море; разсѣянные по островамъ и въ самой Греціи онѣ привели финикійцъ въ соприкосновеніе съ западными греками, въ особенности съ

дорянами. И мы знаемъ, чѣмъ обязана финикійцамъ греческая цивилизація: — финикійское происхожденіе греческой азбуки — общеизвѣстный фактъ.

Финикійскіе купцы привозили въ Грецію золотыя и серебряныя вещи, стекло и издѣлія изъ слоновой кости, росписныя вазы, бронзовыя и глиняныя статуэтки. Предметы эти служили образцами для грековъ, которые они повторяли съ чисто дѣтскою наивностью, о чемъ свидѣлствуютъ находки XII и XIII в. до Р. Х.

Но финикійяне ввозили не одни только свои произведенія. Благодаря исключительному праву, пріобрѣтенному со времени Тутмеса I, они завладѣли всей вывозной торговлей Египта и ввозили въ Грецію пред-



13. Окно древней башни на о. Андросѣ.
(По Перро и Шипье).

меты египетскаго производства, которые тѣмъ болѣе поражали грековъ, что Египетъ былъ для нихъ замкнутъ. Значитъ, финикійяне не только вносили въ Грецію свое искусство, но и являлись посредниками между нею и Египтомъ.

Какого-же рода вещи финикійяне могли ей доставлять? Искусство ихъ отражало египетское или ассирійское вліяніе въ зависимости отъ того, какому изъ этихъ государствъ они были подчинены въ политическомъ отношеніи. Эта двойственность сказалась и въ древнѣйшихъ греческихъ произведеніяхъ. У дорянъ напр., которые научились у финикійцъ обрабатывать бронзу, въ самыхъ древнихъ статуяхъ мы замѣчаемъ что-то въ родѣ смѣси обоихъ стилей: неизмѣнное положеніе египетскихъ статуй и ассирійскую мелочную выработку подробностей.

Египетскому вліянію обыкновенно приписывали очень большое значеніе, хотя не

надо забывать, что греки долго получали свѣдѣнія объ Египтѣ только изъ рукъ финикіянь. Египетъ открывається для нихъ лишь въ VII в. до Р. Х. при Псаметихѣ, когда они уже обладали техническими приемами въ области искусства.

Но египетское вліяніе чувствовалось и въ началѣ греческаго искусства. Древнія деревянные изображенія божествъ были египетскаго происхожденія. Подтвержденіе этого мы находимъ у Павзанія, который, описывая Мессенію, говоритъ слѣдующее: „въ гимназіи находятся изваянія, сдѣланныя *египетскими* мужами, Гермеса, Геркулеса и Тезея...“ (Павзаній, IV, 32). Такимъ образомъ при посредствѣ финикіянь греки были уже подготовлены къ воспринятію этого вліянія во времена Псаметиха.

Въ зодчествѣ, нарождающійся дорическій орденъ вдохновляется массивными формами египетскихъ колоннъ (рис. 1 и 4); а въ ваяніи греческіе художники, по примѣру египетскихъ, подчиняютъ фигуры строгому канону. И это египетское вліяніе проявляется, какъ мы увидимъ ниже, во многихъ древнихъ греческихъ статуяхъ.

Но гораздо сильнѣе египетскаго было вліяніе ассирійское, которое сказывается преимущественно въ мало-азійскихъ колоніяхъ, гдѣ греческое искусство развивается впервые, а равно и въ собственной Греціи, напр. въ Коринѣ, имѣвшемъ прямыя торговыя сношенія съ Малой Азіей. Ниневійскія раскопки неопровержимо доказали, что на іонійскомъ побережьи греческое искусство развивалось подъ вліяніемъ ассирійской школы, которое проявляется тройко: — въ характерѣ орнаментики, въ типахъ фигуръ и въ техникахъ ваянія.

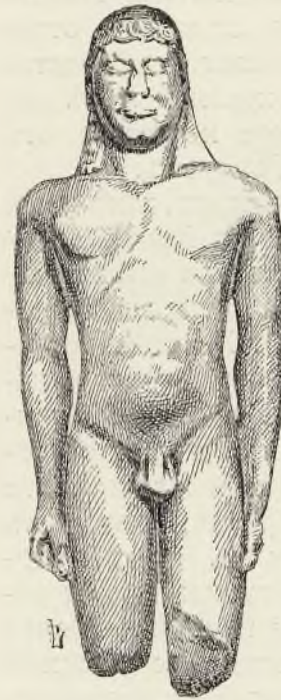
Вліяніе это передается изъ Ассиріи главнымъ образомъ при посредствѣ Малой Азіи, въ которой были найдены остатки *мидійско-фригійскаго* искусства, повидимому общаго Лидіи, Фригіи и Каппадокіи, т. е. нынѣшней Анатоліи, искусство которыхъ по своимъ формамъ непосредственно примыкаетъ къ ассирійскому.

Таковы данныя, противопоставляемая современной наукой баснямъ, облакающимъ начало греческаго искусства, которое подчинялось, слѣдовательно, естественному закону: явившись послѣднимъ на свѣтъ, оно позаимствовало у предшествовавшихъ цивилизацій все, что можно было усвоить, чтобы затѣмъ въ мощномъ взмахѣ проявить свои самостоятельныя свойства.

Для изученія греческой цивилизаціи время Гомера приходится пользоваться глав-

нымъ образомъ письменными данными. Что же касается до раскопокъ Шлимана въ Гисарлыкѣ, то далеко не всѣ изслѣдователи согласны съ тѣмъ, что онъ нашелъ остатки Трои временъ Пріама. Вотъ, что говоритъ по этому поводу Колинъонъ: „Важныя открытія Шлимана, которыя ихъ авторъ счелъ возможнымъ отнести къ эпохѣ, описываемой Гомеромъ, подали поводъ къ долгимъ спорамъ. Онъ раскопалъ развалины нѣсколькихъ городовъ, расположенныхъ одинъ надъ другимъ; наиболѣе древнія, сохранившія еще слѣды пожара, онъ находилъ возможнымъ призна-

вать за остатки Иліона Гомера, а равно и называть *Сокровищницей Пріама* богатѣйшую коллекцію варварскихъ украшеній, золотыхъ и серебряныхъ сосудовъ, подвѣсокъ изъ литого золота и т. п., собранныхъ имъ въ развалинахъ. Отождествленіе развалинъ у Гисарлыка съ Гомеровою Троею далеко не считается неоспоримымъ; нѣкоторые ученые, наоборотъ, помѣщаютъ городъ Пріама около Бунарбаши, слѣдуя мнѣнію, высказанному въ 1788-мъ году Ле-Шевалье. Гисарлыкѣ же означаетъ лишь мѣсто римскаго Иліона, *Ilium recens*, неоднократно разрушаемаго и отстраиваемаго, во времена Эолянъ, Лидянъ,



14. Аполлонъ Орхоменскій. Архаическая статуя изъ г. Орхомена въ Беотіи, на с. з. отъ Фивъ.

(По Пьеру Пари).

Лизимаховъ и Императоровъ“.

„Что же касается до вещей, найденныхъ при Гисарлыкѣ, то въ нихъ нельзя признать, согласно со Шлиманомъ, остатковъ цивилизаціи, описанной Гомеромъ. Онѣ принадлежатъ полуварварской эпохѣ, и народъ, который ихъ изготовлялъ, только что началъ обращаться съ металломъ. Въ нихъ нѣтъ никакихъ слѣдовъ вліянія египетскаго или ассирійскаго, нѣтъ и греческаго характера. Гончарныя издѣлія совершенно первобытныя и сдѣланы отъ руки; по ремесленнымъ приемамъ они напоминаютъ тѣ, которыя были найдены подъ туфомъ въ древнемъ Лаціумѣ (область Рима), и сосуды Санторина, предшествовавшія разрушенію середины острова. Мотивы украшеній являются дѣтскими подражаніями животнымъ и самыя сосуды пред-

ставляютъ самыя грубыя воспроизведенія человѣческихъ фигуръ“.

Обращаясь затѣмъ къ письменнымъ даннымъ, мы видимъ, что этотъ источникъ точно также указываетъ на сильное восточное вліяніе. Эпопеи Гомера гораздо ближе къ IX вѣку, нежели ко взятію Трои, но и онѣ рисуютъ полувосточную цивилизацію. Какъ на доказательство можно сослаться на слѣдующее описаніе дворца царя Алкиноя въ Одиссеѣ:

„Все лучезарно, какъ на небѣ свѣтлое солнце иль мѣсяць,
Было въ палатахъ любезнаго Зевсу царя Алкиноя;
Мѣдныя стѣны во внутренность шли отъ порога и были
Сверху увѣнчаны свѣтлымъ карнизомъ лазоревой стали;
Входъ затворенъ дверями былъ, литыми изъ чистаго
злата,

Притолки ихъ изъ серебра утверждались на мѣдномъ
порогѣ;

Также и князь ихъ серебряный былъ, а кольцо золотое.
Двѣ — золотая съ серебряной — справа и слѣва стояли,
Хитрой работы искуснаго бога Ифеста, собаки
Стражами дому любезнаго Зевсу царя Алкиноя“.

Описаніе это ярко рисуетъ *восточный* характеръ дворца: — „мѣдныя стѣны“ говорятъ объ стѣнахъ ассирійскихъ дворцовъ, покрытыхъ бронзовыми пластинками, а двѣ „собаки, изваянныя Ифестомъ“, объ фантастическихъ животныхъ, охраняющихъ входы дворцовъ Ниневіи. Хотя нельзя съ точностью опредѣлить, когда кончается восточное вліяніе, тѣмъ не менѣе можно полагать, что съ конца VII в. до Р. X. греческіе художники уже вполне владѣютъ техническими приѣмами и что исторія греческаго искусства начинается. Весь-же предъидущій періодъ занятъ сплошь попытками греческаго художественнаго духа выбиться изъ подъ тѣхъ вліяній, которымъ онъ подпалъ въ силу необходимости. Этотъ подготовительный періодъ, который можетъ быть названъ *греко-восточнымъ*, длится очень долго: если концомъ его считать половину VII в. до Р. X. и если принять во вниманіе, что древнѣйшіе изъ найденныхъ предметовъ можно отнести къ эпохѣ до XV, то оказывается, что онъ обнимаетъ собою промежутокъ времени по крайней мѣрѣ въ *девятьсотъ лѣтъ*.

VII вѣкъ въ Греціи является уже вполне историческимъ. Мы сталкиваемся въ немъ съ такими несомнѣнно историческими фактами, какъ напр. завоеваніе Мессеніи Спартою, или законы архонта Дракона въ Аѣинахъ. Но если Греція вышла въ это время на историческую дорогу, неудивительно, что ея искусство вступило на самостоятельный путь.

Особенно быстры успѣхи искусства на востокѣ Греціи. Между тѣмъ какъ тамъ въ VII-мъ вѣкѣ воздвигается много храмовъ, у дорянъ ихъ строится еще очень мало, но вскорѣ искусство расцвѣтаетъ въ собствен-

ной Греціи, гдѣ развивается дорическая школа. Появляются архитектурные ордена и изображенія боговъ, свидѣтельствующія объ непосредственномъ изученіи природы; но еще цѣлый вѣкъ отдаляетъ Грецію отъ великаго V вѣка, являющагося эпохою высшаго расцвѣта.

Древнѣйшими образцами зодчества въ Греціи, конечно, являются „пеласгическія“ постройки, т. е. остатки стѣнъ, воротъ и

сокровищницъ, которые мы видимъ въ Микенахъ, Тиринѣ, Фигаліи и др. мѣстахъ (рис. 13). Но такъ какъ онѣ не имѣютъ ничего общаго съ собственно „греческой“ архитектурой, то мы ихъ касаться не будемъ. Для насъ гораздо важнѣе періодъ возникновенія архитектуры у грековъ и періодъ ея наивысшаго расцвѣта.

Переселеніе дорянъ кладетъ повидимому основаніе новому зодчеству, чисто греческому, явившемуся на смѣну пеласгическихъ построекъ. Самостоятельность его выражается прежде всего въ созданіи „архитектурныхъ орденовъ“; вмѣстѣ съ тѣмъ положенныя въ основу греческой архитектуры пропорціи придаютъ ей характеръ исключительной красоты и самобытности. Архитектурные ордена были вы-



15. Аполлонъ Тенейскій, статуя, найденная близъ г. Тенеи, къ югу отъ Коринѳа.

(По Колинъону).

работаны греками только къ концу VII и началу VI вѣка до Р. X. лишь послѣ цѣлаго ряда попытокъ, при которыхъ заимствованные съ востока элементы примѣнялись болѣе или менѣе случайно и только въ послѣдствіи были подчинены опредѣленнымъ правиламъ.

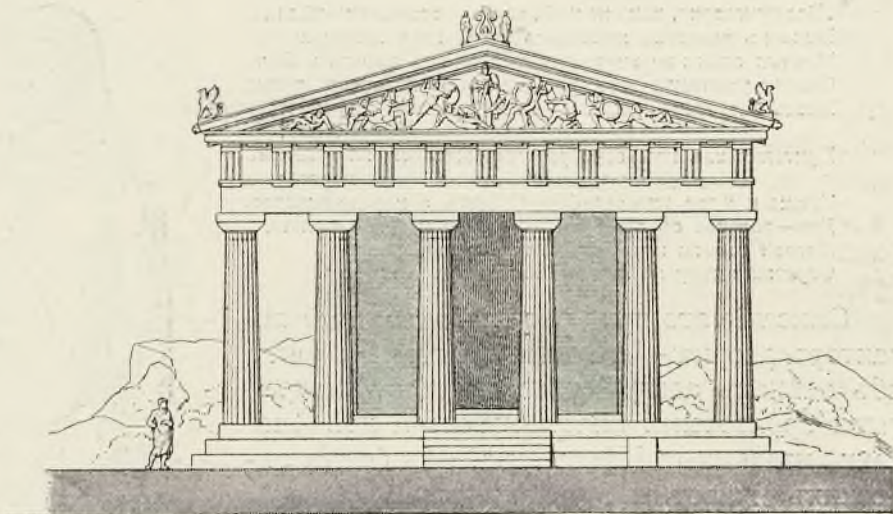
Самый древній изъ греческихъ орденовъ — дорическій; онъ одновременно является въ VII вѣкѣ, во всѣхъ мѣстахъ, населенныхъ дорьянами: въ Пелопонесѣ, въ Великой Греціи (южная Италия) и въ Сициліи. Формы его обыкновенно объясняютъ во-

сточнымъ происхожденіемъ: дорическія колонны имѣютъ прототипъ въ Карнакѣ и Бени-Хасанѣ (рис. 1 и 4), а капитель съ эхиномъ была найдена на Кипрѣ. Но если и допустить даже всѣ эти объясненія, надо признаться, что греческое искусство удивительно овладѣло этими элементами и преобразовало ихъ настолько, что создало свои вполне самостоятельныя формы.

Формы греко-дорическаго ордена слишкомъ извѣстны, чтобы объ нихъ распространяться. Но намъ необходимо прослѣдить тотъ путь видоизмѣненій, который прошелъ этотъ орденъ, прежде чѣмъ достигнуть своего необычайнаго совершенства въ архитектурныхъ формахъ Парѣнона и Пропилей. Въ продолженіе долгаго періода своего совершенствованія греко-дорическій орденъ мало мѣняется въ своихъ основныхъ частяхъ и постепенное приближеніе его къ наивысшимъ формамъ обуславливается преимущественно совершенствованіемъ пропорцій, что наиболее очевидно въ колоннѣ, поэтому для нашихъ цѣлей достаточно прослѣдить лишь видоизмѣненіе пропорцій этой послѣдней.

Самымъ древнимъ образцомъ греко-дорическаго ордена могутъ считаться колонны дорическаго храма въ Коринѣ, время построенія котораго неопредѣлено, хотя оно несомнѣнно *предшествуетъ* VII в. до Р. X. Колонны его имѣютъ менѣе 4-хъ діаметровъ высоты, т. е. вдвое менѣе пропорціи Виньолы, и отличаются крайне тяжелымъ видомъ. Колонны древняго храма въ Селинунтѣ, въ Сициліи, VII вѣка, имѣютъ $4\frac{2}{5}$ діаметра; въ VI вѣкѣ пропорція становится

нѣсколько стройнѣе и колонна имѣетъ въ высоту $4\frac{2}{5}$, $4\frac{1}{2}$, $4\frac{2}{3}$ и $4\frac{4}{5}$ діаметра (Сиракузы и Селинунтѣ въ Сициліи и Пестумъ — въ южной Италіи). Наконецъ, въ V вѣкѣ пропорціи уже очень близко подходятъ къ совершеннымъ и высота колонны достигаетъ $5\frac{1}{3}$ и $5\frac{1}{2}$ діаметровъ въ высоту (храмъ Аѣины на островѣ Эгинѣ — черт. 16, и Тезея — въ Аѣинахъ). И дѣйствительно, пропорцію $5\frac{1}{2}$ діаметровъ мы видимъ въ Парѣнонѣ и въ Про-



16. Храмъ Аѣины на о. Эгинѣ, V в. до Р. X.
(По Бюльману).

пилеяхъ, т. е. въ эпоху наибольшаго совершенства архитектуры.

Сопоставляя всѣ эти данныя, мы видимъ, что для выработки однихъ только пропорцій греческому зодчеству потребовалось отъ двухъ съ половиною до трехъ вѣковъ!

Мы не будемъ разсматривать такимъ-же образомъ послѣдовательныя видоизмѣненія іоническаго ордена, ибо онъ является орденъ болѣе молодымъ нежели дорическій, а слѣдовательно предварительная выработка его формъ потребовала еще больше времени.

(Продолженіе слѣдуетъ).

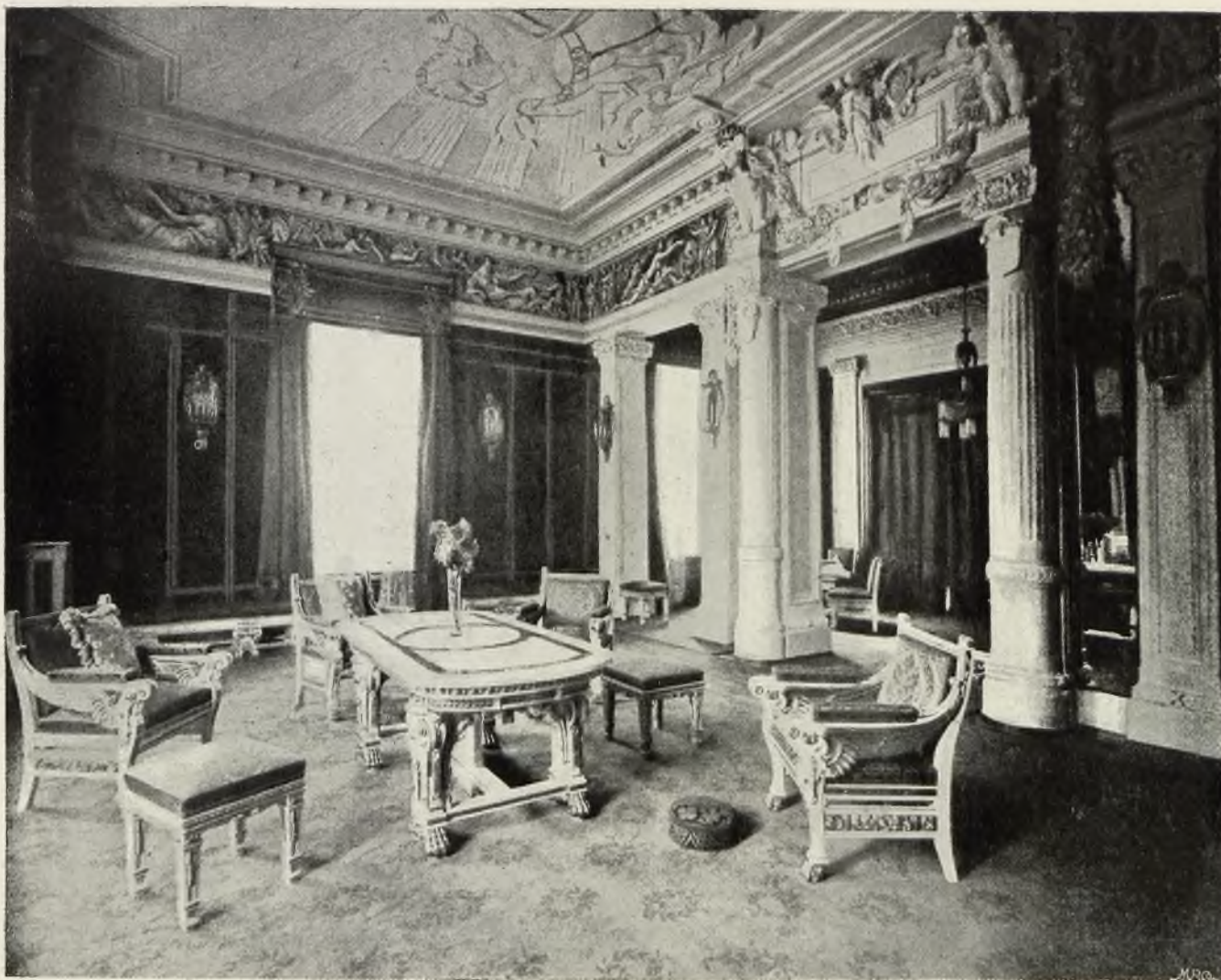
Н. СУЛТАНОВЪ.

КЪ ВОПРОСАМЪ ДНЯ.

Въ минуту бѣдствій, въ минуту тяжкихъ испытаній и смуть, внѣшнихъ и внутреннихъ затрудненій, постигшихъ нашу родину, — при возникающемъ самосознаніи русскаго общества, люди всевозможныхъ направленій и взглядовъ привлечены силой обстоятельствъ къ участию въ обсужденіи причинъ, вызвавшихъ современное напряжен-

ное состояніе умовъ и къ изысканію средствъ, могущихъ внести желанное успокоеніе.

Изъ этихъ дѣятелей большинство не имѣло ни времени, ни даже охоты задумываться ранѣе надъ вопросами, выдвигаемыми современнымъ положеніемъ, а тѣмъ болѣе — заниматься научно ихъ разработкою; поэтому въ нашемъ обществѣ едва ли найдется много людей въ достаточной мѣрѣ подготовленныхъ къ удовлетворительному разрѣ-



Проф. О. RIETH.

Palais Staudt въ Берлинѣ.

Танцевальный залъ.

шенію этихъ вопросовъ; между тѣмъ почти вся интеллигенція занимается ихъ обсужденіемъ, какъ въ частныхъ кружкахъ, такъ и въ общественныхъ собраніяхъ и даже въ специально-техническихъ обществахъ, въ обычное время преслѣдующихъ лишь цѣли, представляющія интересъ для членовъ той или другой корпораціи; многіе неустановившіеся (по большей части молодые) люди попадаютъ въ этихъ случаяхъ подъ вліяніе небольшой организованной группы, имѣющей почти въ каждомъ кружкѣ, въ каждомъ обществѣ; такія группы дѣйствуютъ, быть можетъ, не всегда искренно, но въ достаточной степени настойчиво и проводятъ свои взгляды и рѣшенія пользуясь неустойчивостью, нерѣшительностью и инертностью остальныхъ, изъ которыхъ многіе совершенно или отчасти не раздѣляютъ мнѣній доминирующаго меньшинства. Нельзя не сознаться, что крупнымъ козыремъ въ рукахъ послѣдняго являлась до времени, предшествовавшаго 19 февраля, правильная, почти всегда основательная критика печальной дѣйствительности, кри-

тика, противъ которой нечего и возразить. Въ этомъ, такъ сказать, отрицательномъ отношеніи къ современности не много встрѣчалось и разногласій; но вытекавшія якобы изъ этого отрицательнаго отношенія рѣшенія названнаго меньшинства, намѣчавшія или даже принимавшія тотъ или другой образъ дѣйствій, страдали по большей части крайнею односторонностью; послѣднее, впрочемъ, весьма понятно и объясняется во многихъ, по крайней мѣрѣ, случаяхъ незнаніемъ политическихъ условій, неподготовленностью къ рѣшенію подобныхъ вопросовъ и пр., въ особенности въ корпораціяхъ спеціального технического характера, которыя также остались не чужды общему движенію. Среди членовъ этихъ корпорацій далеко не всѣ ясно отдавали, да и нынѣ не отдаютъ себѣ отчета, что и какъ нужно дѣлать при настоящемъ положеніи вещей; но съ увѣренностью можно сказать, что многимъ невольное активное участіе въ обсужденіи общественныхъ вопросовъ не по душѣ, не по характеру; нерѣдко такое обсужденіе вызываетъ



Проф. О. RIETH.

Palais Staudt въ Берлинѣ.

Каминъ въ танц. залѣ.

неприятныя столкновения, неизбежныя при господствующемъ у насъ недостаткѣ уваженія къ чужимъ мнѣніямъ; послѣднее обстоятельство особенно отталкиваетъ многихъ отъ публичнаго обсужденія текущихъ событій.

Среди всей этой сутолоки, среди горячихъ, иногда неискреннихъ рѣчей, среди рѣшеній, навязываемыхъ меньшинствомъ, не стѣсняющимся предлагать вопросы, которыхъ никто не ожидаетъ, и требовать тутъ же ихъ разрѣшенія въ желательномъ для себя смыслѣ, среди постановленій о пріятномъ для каждого русскаго сердца „*dolce far-niente*“, — не пора ли одуматься, не пора ли каждому спокойно поразмыслить о томъ, въ чемъ заключается его прямой священный долгъ, что нужно дѣлать ему, чтобы не заслужить упрека въ самозванствѣ, чтобы не быть заподозрѣннымъ въ недостаткѣ специальной подготовки, чтобы не услышать осужденія за непрошенное участіе въ рѣшеніи народныхъ судебъ.

Оставаться безучастнымъ зрителемъ происходящаго нельзя, и каждый долженъ исполнить обязанности гражданина по мѣрѣ

своихъ специальныхъ знаній, въ отведенной ему судьбою сферѣ дѣятельности, въ которой онъ можетъ являться не только диллетантомъ, или болтуномъ безъ убѣжденій, или покорной единицей въ стадной толпѣ, но дѣйствительно сознательнымъ работникомъ.

Въ дѣлѣ разрѣшенія социальныхъ проблемъ и въ частности рабочаго вопроса техники и инженеры всѣхъ специальностей, въ особенности архитекторы и гражданскіе инженеры, которымъ главнымъ образомъ посвящена эта замѣтка, могутъ и должны принять участіе. Нельзя не замѣтить, что въ этомъ дѣлѣ, кромѣ *политической* стороны его, вообще не соответствующей по характеру своему дѣятельности техника или инженера, въ настоящемъ ея смыслѣ, есть и другая, *сторона мирнаго труда*, свѣтлая область, доступная и радостная для людей спокойнаго доброжелательнаго направленія, пережившихъ періодъ бури и натиска, или чуждыхъ ему; требующая, однако, не мечтательнаго къ себѣ отношенія, а энергичной, настойчивой,



Проф. О. RIETH.

Palais Staudt въ Берлинѣ.

Столовая.

вдумчивой и цѣлесообразной работы. Область эта — *улучшеніе быта рабочихъ* — матеріальнаго и духовнаго, такъ сказать — *соціальная техника*. Въ ней, какъ уже сказано, одну изъ главныхъ ролей должны сыграть инженеры разныхъ специальностей, по преимуществу же — строители, архитекторы.

Стремитесь къ улучшенію жилищъ рабочихъ, дайте мастерскимъ свѣту и воздуха въ должной мѣрѣ; удаляйте изъ нихъ вредные газы, пыль, копоть и смрадъ путемъ устройства рациональной вентиляціи; способствуйте сооруженію столовыхъ, въ которыхъ рабочій могъ бы чувствовать себя уютно, яслей, дѣтскихъ садовъ, школъ при заводахъ, бань, прачешенъ; сушилокъ для платья и бѣлья; заводскихъ рационально устроенныхъ и оборудованныхъ больницъ; ограждайте рабочихъ во время труда отъ всякихъ случайностей, опасныхъ для здоровья и жизни ихъ, содѣйствуйте учрежденію санаторій для болѣзненныхъ рабочихъ, кассъ взаимопомощи, библиотекъ; требуйте коллективнаго страхованія рабочихъ, хотя-бы

при руководимыхъ вами постройкахъ и работахъ. Содѣйствуйте распространенію правильныхъ понятій о гигиенѣ и санитаріи. Учреждайте курсы соціальной техники при высшихъ техническихъ учебныхъ заведеніяхъ. Вліяніемъ своимъ въ общественныхъ, городскихъ и правительственныхъ учрежденіяхъ способствуйте установленію правильныхъ взглядовъ на это дѣло. — Дѣйствуйте словомъ, перомъ, карандашомъ и кистью, — будьте *соціалъ-инженерами*.

Нѣтъ спору, что противъ только что высказанныхъ пожеланій, или, вѣрнѣе, противъ возможности осуществленія ихъ на практикѣ, могутъ быть сдѣланы возраженія. Нѣкоторыя изъ нихъ не трудно и предугадать; одно изъ главнѣйшихъ сведется къ тому, что строители и вообще техники чаще всего являются исполнителями чужой воли, — воли заказчиковъ, или что то-же работодателей, въ рукахъ которыхъ сосредоточены капиталы; каждый строящийся, конечно, стремится къ возможному сбереженію средствъ, и лишь рѣдко можно встрѣтить



Проф. О. RIETH.

Palais Staudt въ Берлинѣ.

Музыкальный залъ.

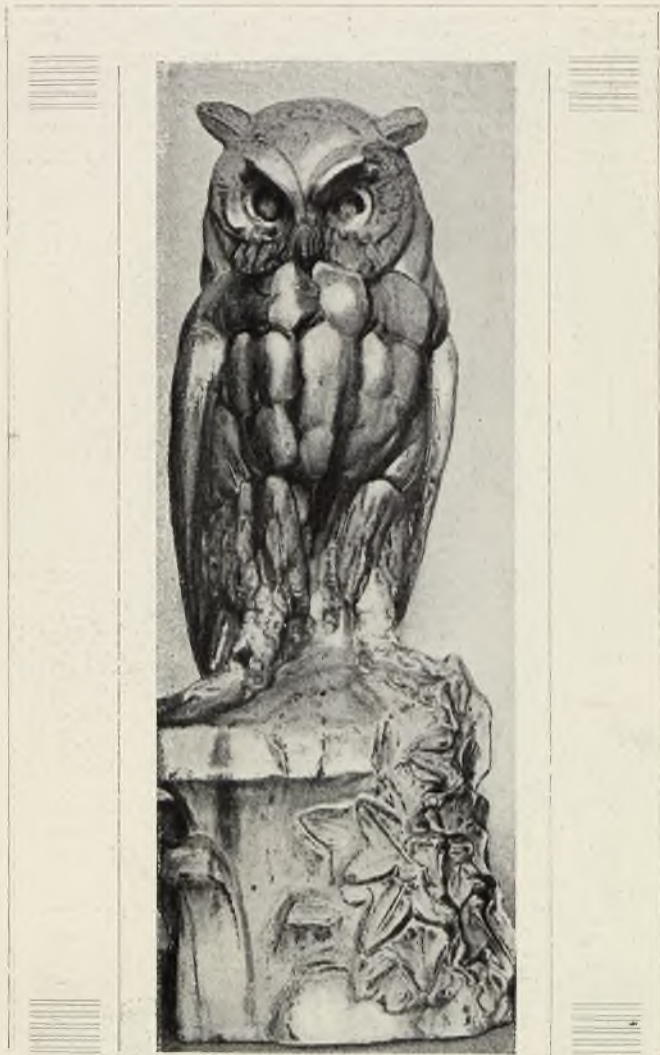
готовность идти на встрѣчу желаніямъ строителя, привести свое твореніе въ соотвѣтствіе съ современными требованіями, обусловливающими нѣкоторое удорожаніе постройки, ея эксплуатаціи, или менѣе выгодное использование участка и т. п. Все это вѣрно, конечно, только отчасти. Здравыя понятія о гигиенѣ и санитаріи далеко уже не чужды нашему обществу; дѣло строителей способствовать возможному ихъ распространенію, не останавливаясь, можетъ быть, даже передъ нѣкоторымъ ущербомъ для собственныхъ интересовъ *). Многіе изъ насъ состоятъ на службѣ въ качествѣ архитекторовъ на фабрикахъ и заводахъ, и этой то части корпорации особенно доступна дѣятельность, программа которой выше намѣчена.

Многіе фабриканты и заводчики сознательно относятся къ вопросу объ улучшеніи

*) Какъ бы кстати было здѣсь коснуться дѣятельности тѣхъ изъ строителей, которые и передъ свѣтомъ занимающейся зари не брезгаютъ гнуснѣйшими приемами, т. е. попросту говоря, занимаются взяточничествомъ и вымогательствомъ.

РЕД.

быта рабочихъ, и дѣло заводскихъ архитекторовъ придти въ этомъ случаѣ на помощь, какъ хозяевамъ, такъ и рабочимъ. При этомъ нужно только отрѣшиться отъ рутины и нѣкоторыхъ засѣвшихъ въ насъ предрассудковъ, сильно засѣвшихъ — что и говорить! Въ борьбѣ съ послѣдними большое вліяніе могло бы имѣть учрежденіе при высшихъ учебныхъ заведеніяхъ курсовъ, выясняющихъ значеніе зодчества въ разрѣшеніи социальныхъ задачъ, курсовъ, изъ которыхъ учащіе вынесли бы не одно значеніе деталей тѣхъ или другихъ устройствъ въ зданіяхъ общественнаго значенія, но и точное понятіе о томъ, какимъ требованіямъ должны удовлетворять подобныя зданія при наличности тѣхъ или другихъ условій, понятіе о концепціи плановъ ихъ и т. п. Тогда, быть можетъ, рѣже приходилось бы слышать мнѣнія, подобныя высказанному однимъ уважаемымъ инженеромъ въ бесѣдѣ по поводу доклада Инж. Н. В. Дмитріева о домахъ Товарищества устройства и улучшенія жилищъ для нуждающагося трудящагося на-



R. BIGOT.



Скульптура.

селения, а именно—что участок Т-ва въ Галерной гавани использованъ крайне невыгодно подь постройки и что большая часть площади этого участка пропадает даромъ. При этомъ, конечно, упускалось изъ виду, что при иномъ соотношеніи застраиваемыхъ и свободныхъ площадей участка и при болѣе интенсивной его застройкѣ постройки общества значительно пострадали бы въ отношеніи освѣщенія, естественной вентиляціи и т. п., не говоря уже о томъ, что сильно уменьшились бы площадки, назначенныя для устройства садиковъ или скверовъ при домахъ общества.

Съ другой стороны по поводу того же доклада въ части его, касавшейся предполагаемой постройки дома Общества по типу домовъ Роутона, высказывались критическія замѣчанія въ отношеніи скученности ночлежниковъ и недостаточной ихъ изолированности одного отъ другого; при этомъ совершенно упускалось изъ виду, что по сравненію съ ночлежными домами, существующими нынѣ въ столицѣ, проектированныя

дома Роутона представляютъ громадный шагъ впередъ, что при введеніи тѣхъ или другихъ улучшеній почти невозможно избѣжать нѣкоторой постепенности и что вообще названное Общество можетъ служить хорошимъ примѣромъ того, что можно сдѣлать при добромъ желаніи и наличности нѣкакого запаса энергіи при скромныхъ требованіяхъ.

Возвращаясь къ заводскимъ инженерамъ и архитекторамъ, нужно еще сказать, что при разработкѣ проектовъ тѣхъ, или другихъ построекъ для улучшенія быта или условій труда рабочихъ имъ необходимо прислушаться къ желаніямъ и мнѣніямъ не однихъ только хозяевъ предпріятій, но также и другой стороны—рабочихъ, и по возможности стараться согласовать тѣ и другія пожеланія; необходимо принимать въ соображеніе особенности производства и даннаго района, большую или меньшую зажиточность рабочаго класса и т. п.

Что касается страхованія рабочихъ, то на этомъ вопросѣ, какъ намъ кажется, нѣтъ



В. А. ФЕДОРОВЪ, гражд. инж.

Проектъ церкви.

надобности останавливаться; необходимость введенія такого страхованія уже вполне сознана, и мы находимся въ періодъ подробной разработки его для осуществленія этого дѣла на практикѣ. Нельзя однако не замѣтить, что строительные рабочіе могутъ остаться обойденными въ этомъ отношеніи въ виду періодическаго такъ сказать характера ихъ работы; дѣло архитекторовъ оградить этихъ людей отъ печальныхъ послѣдствій болѣзней, увѣчья, инвалидности; способы къ осуществленію этой цѣли могутъ быть различны: можно требовать отъ подрядчиковъ страхованія рабочихъ въ страховыхъ обществахъ; для большихъ построекъ можно учреждать страховыя кассы на время работъ, быть можетъ практика дѣла укажетъ еще и другіе методы и средства.

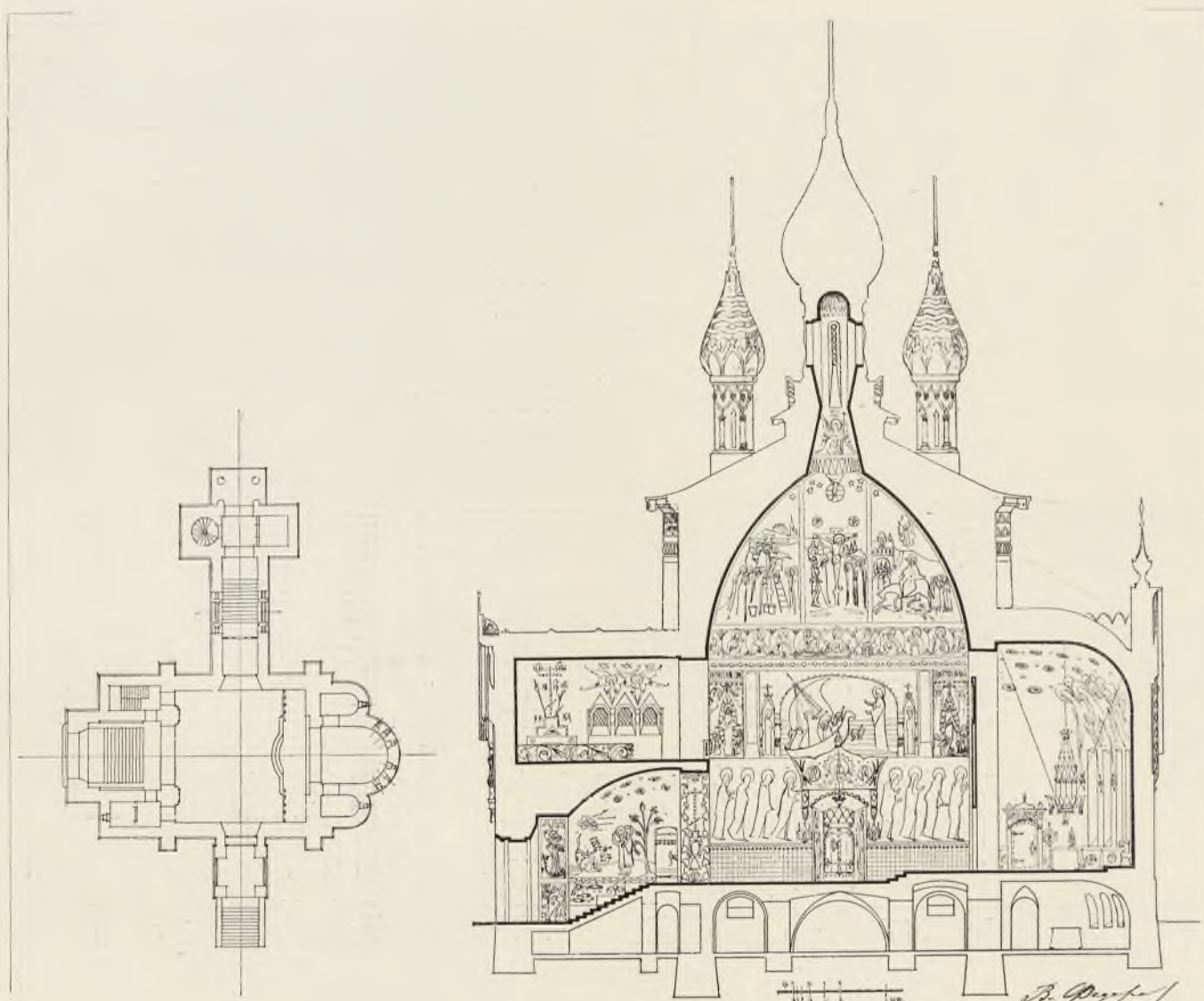
Затѣмъ инженеры и строители часто имѣютъ возможность слѣдить за питаніемъ рабочаго персонала, за состояніемъ помѣщеній, въ которыхъ они живутъ, въ особенности на большихъ постройкахъ и работахъ. Наконецъ, моральное вліяніе на лю-

дей, призванныхъ къ матеріальному осуществленію замысловъ зодчихъ, всегда доступно каждому изъ нихъ и находится въ полной зависимости отъ духовной мощи даннаго лица *).

Затѣмъ послѣ уже осуществленія этихъ ближайшихъ задачъ техникамъ представляется еще обширное поле дѣятельности, ведущей къ мирному разрѣшенію рабочаго вопроса. Многіе изъ нихъ состоятъ на службѣ въ правительственныхъ учрежденіяхъ, гдѣ при умѣнии, знаніяхъ и желаніи можно достигъ многого, какъ участіемъ въ выработкѣ соотвѣтственныхъ законоположеній, такъ и руководствомъ казенными работами и постройками. Другіе работаютъ въ городскихъ общественныхъ управленіяхъ, частью въ качествѣ служащихъ, частью въ качествѣ гласныхъ, членовъ управъ и пр.,

*) Въ самомъ дѣлѣ—вѣдь умудряются же нѣкоторые негодяи выжимать изъ подрядчиковъ подачки для себя; почему же честному человѣку не побудитъ тѣхъ же подрядчиковъ къ участию въ благомъ общемъ дѣлѣ.

РЕД.



В. А. ФЕДОРОВЪ, гражд. инж.

Проектъ церкви.

и дѣло этихъ техниковъ повліять на эти учрежденія, побудивъ ихъ къ участию въ борьбѣ съ жилищною нуждою путемъ затраты на это дѣло части городскихъ средствъ, изданія обязательныхъ постановлений, предоставленія разныхъ облегченій и премій владѣльцамъ благоустроенныхъ домовъ съ дешевыми квартирами, сдачею въ аренду городскихъ земель на льготныхъ условіяхъ и пр. и т. п. Затѣмъ, почти всѣ техники состоятъ членами тѣхъ или другихъ техническихъ обществъ, которымъ безспорно подобаешь содѣйствовать выясненію и разрѣшенію рабочаго вопроса съ указанной нами выше точки зрѣнія улучшенія матеріальнаго и духовнаго ихъ быта, и если уставы нѣкоторыхъ изъ нихъ не содержатъ въ себѣ указаній на возможность заниматься подобными вопросами, то несомнѣнно слѣдуетъ принять мѣры къ измѣненію въ соотвѣтственномъ направленіи уставовъ такихъ обществъ.

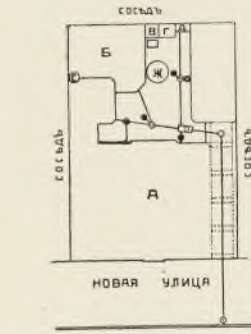
При всемъ томъ нельзя забывать, что поселенія вражды между представителями

капитала и труда, рабочихъ и работодателей, и вообще различныхъ классовъ общества слѣдуетъ не желать, какъ это стараются доказать многіе руководители демократіи, а избѣгать всѣми доступными средствами, такъ какъ изъ злобы ничего кромѣ злого и не произрастетъ; во взаимномъ пониманіи интересовъ, въ совмѣстномъ изученіи социальныхъ вопросовъ, безъ предвзятыхъ взглядовъ и съ честными намѣреніями, только и возможно искать выхода изъ настоящаго тяжелаго положенія. Дружная работа представителей всѣхъ отраслей техники пусть придетъ на помощь разрозненному обществу*).

Н. Т.

*) Бюрократическій режимъ приучилъ насъ ходить на помочахъ и по указкѣ. Вотъ теперь представляется прекрасный случай показать, на что мы способны безъ этого руководительства... Вмѣсто того, однако, еще на дняхъ, съ голоса одного изъ старѣйшинъ „строительнаго цеха“, раздался вопль о необходимости законодательнаго правительственнаго воздѣйствія на нашу дряблую натуру!

РЕД.



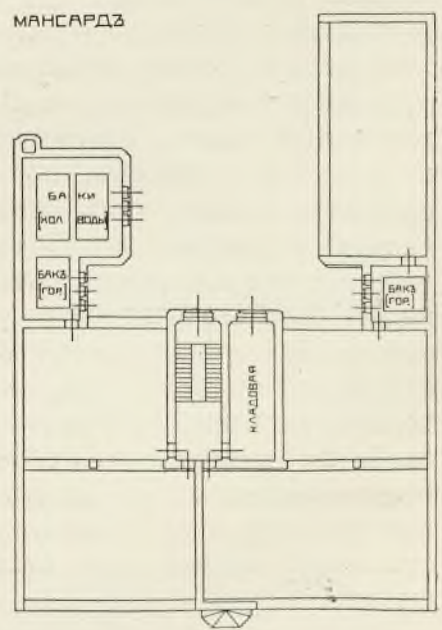
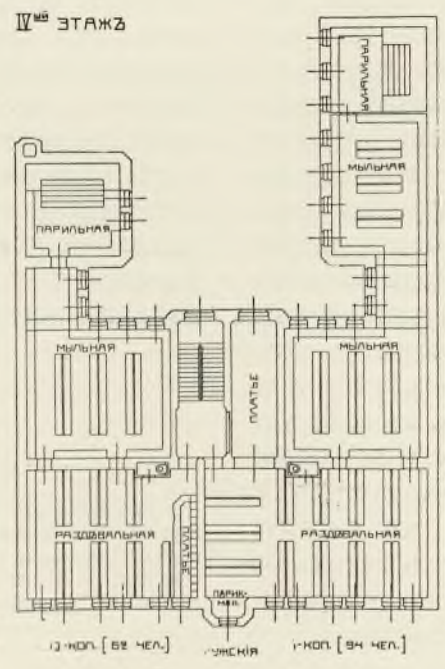
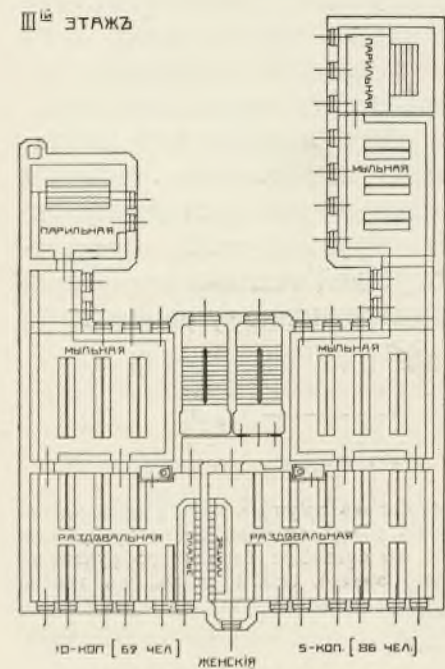
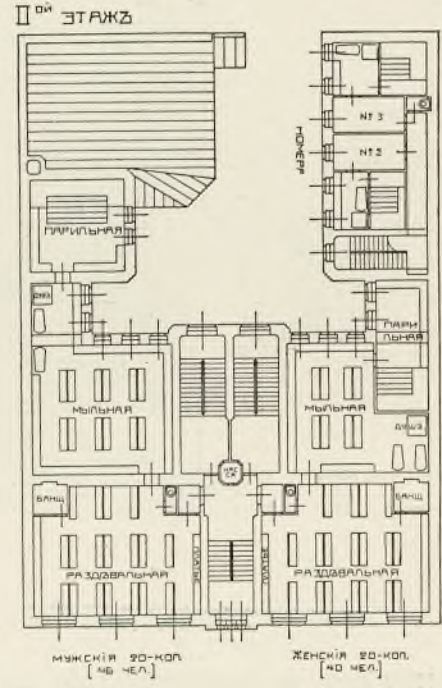
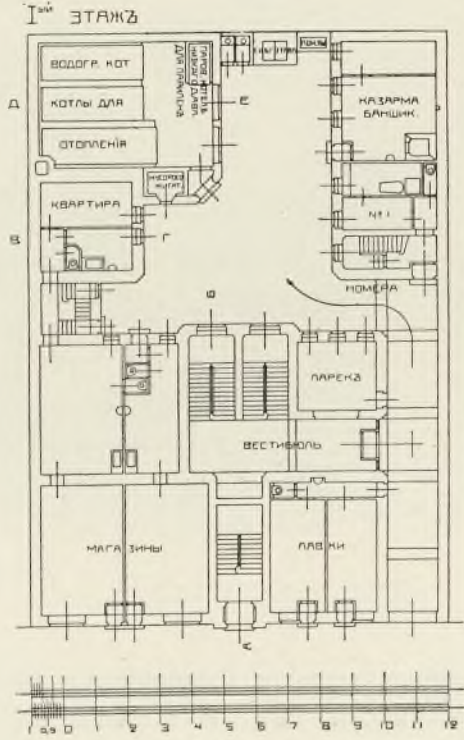
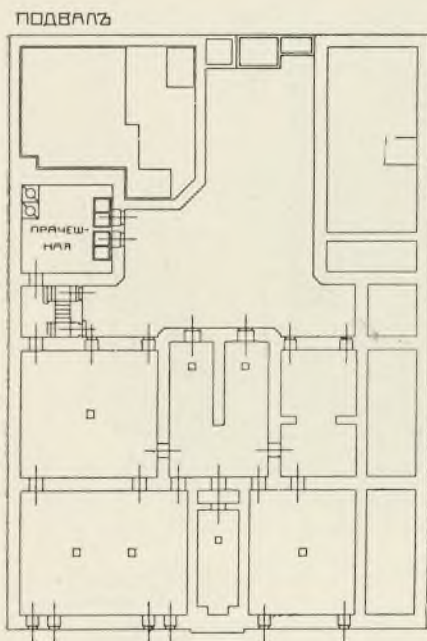
ГЕНЕРАЛЬНЫЙ ПЛАНЪ.

- А. 4-хъ-этажное здание бань.
- Б. Котельное здание.
- В. Отхож. мѣсто.
- Г. Снѣготаялка.
- Д. Пом. ямы.
- Е. Дым. труба.
- Ж. Резерв. для хранения нефти.

БАНИ г-на Кудрявцева. Проект. и строиль гражд. инж. А. К. Монтагъ.

Послѣдніе два-три строительныхъ сезона по сравненію съ прошлыми годами особенно изобилуютъ постройками бань. Изъ всѣхъ этого рода построекъ наиболѣе интересной, какъ по композиціи, такъ и въ техническомъ отношеніи является постройка, производимая по проекту и подъ наблюдениемъ гражд. инж. А. К. Монтага и изображенная на страницахъ журнала.

Пріемъ плана этихъ бань простой и интересенъ по размѣщенію входовъ и лѣстницъ. Основной задачей являлось требованіе, чтобы, сохраняя удобство



А. К. МОНТАГЪ, гражд. инж.

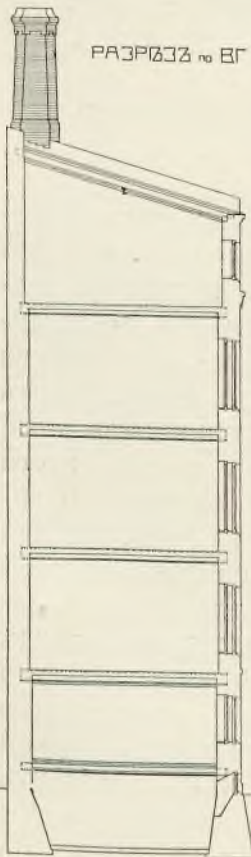
Проектъ здания бань.



А. К. МОНТАГЪ, гражд. инж.

въ размѣщеніи помѣщеній и располагая раздѣльными по фасаду, дать возможность одной кассѣ обслуживать бани всѣхъ трехъ разрядовъ (20, 10 и 5 коп.), причѣмъ какъ мужскія, такъ и женскія. Это требованіе весьма удачно разрѣшено авторомъ удобной группировкой лѣстницъ.

Изъ техническихъ устройствъ надо отмѣтить устройство паровыхъ парилень, питающихся паромъ изъ особаго котла, помѣщенного въ котельномъ отдѣленіи. Этимъ устройствомъ замѣнены устарѣвшія негигіеничныя каменки. Какъ принципъ, такъ и детали этого устройства весьма просты и могутъ быть варьируемы различно. Въ данномъ случаѣ паръ въ парильню предположено вводить перегрѣтымъ и сухимъ, во избѣжаніе быстрого образованія тумана. Отопление проектировано парово-низкого давления съ нефтяной топкой котловъ; вентиляція вытяжная съ побудителями на чердакѣ. Питаніе бань холодной и горячей водой бу-

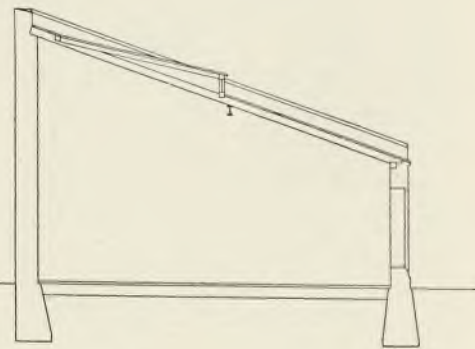


детъ производиться при посредствѣ баковъ, расположенныхъ въ мансардѣ. Въ заботахъ объ обеспеченіи возможно лучшаго санитарнаго состоянія не только помѣщеній бань, но и дворовъ, проектировано устройство мусоросжигательной печи и паровой снѣготаялки. Продукты горѣнія мусоросжигательной печи и газообразныя выдѣленія снѣготаялки будутъ отводиться въ общую дымовую трубу; жидкія отдѣленія снѣготаялки отведутся въ канализацію.

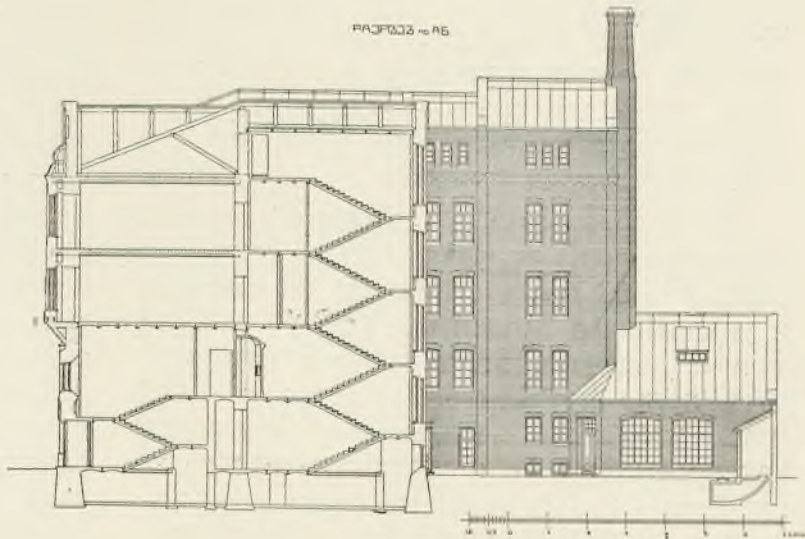
Канализація предположена бетонной съ бетоннымъ фильтромъ для очистки банныхъ водъ; кромѣ того, во всей сѣти сточныхъ трубъ будутъ устроены приспособленія для задержанія мыла.

Внутренняя отдѣлка помѣщеній предположена простая и цѣлесообразная въ гигиеническо-санитарномъ отношеніи. Отдѣлка фасада проектирована изъ облицовочнаго кирпича свѣтло-лиловаго тона со вставками изъ бѣлыхъ глазурованныхъ плитокъ и мрамора; цоколь предположенъ изъ краснаго гранита.

РАЗРѢЗЪ по ДЕ.



РАЗРѢЗЪ по АБ.



ПО ПОВОДУ КОНКУРСА РЕАЛЬНОГО УЧИЛИЩА ВЪ ГОР. ВЯТКѢ.

Вопросъ о конкурсахъ и особенно о присужденіи премій давно уже является большимъ мѣстомъ Императорскаго Общества Архитекторовъ. Каждый конкурсъ Общества приноситъ результаты, которые заставляютъ пожалѣть, какъ тѣхъ, кто предложилъ конкурсъ, такъ и тѣхъ, кто въ немъ участвовалъ. Этимъ только можно объяснить, что въ послѣднее время все чаще и чаще конкурсы объявляются помимо Общества, а прекрасные результаты указываютъ, что и работающіе предпочитаютъ именно такіе конкурсы (церковь въ гор. Кинешмѣ и пр.).

Особенно характернымъ для Императорскаго Общества Архитекторовъ является конкурсъ вятскаго реального училища.

Съ какимъ довѣріемъ къ авторитету Общества отнеслось вятское земство, видно изъ составленной послѣднимъ программы конкурса; въ ней указывалось лишь число учениковъ, но ничего не говорилось о размѣрахъ помѣщеній; очевидно предполагалось, что школьныя требованія, а тѣмъ болѣе нормы Строительнаго Устава лучше извѣстны архитекторамъ; и что-же вышло? Разсмотримъ первую премію: рисовальный классъ на 40 учащихся—16 кв. саж.; аудитория на 80 уч.—20 кв. саж.; актовъ залъ на 600 уч.—50 кв. саж.; лабораторія и физическій кабинетъ почти вдвое меньше заданныхъ; темный вестибюль; клозеты—подъ площадкой парадной лѣстницы; участокъ разбитъ на два несообщающіеся двора; полуподвалъ, вопреки заданію, не подъ всѣмъ зданіемъ; фасадъ не выражаетъ плана; корридоръ перекрытъ горизонтальной крышей, что для Вятки съ ея снѣжной зимой врядъ-ли хорошо. Въ общемъ проектъ производитъ впечатлѣніе заурядной ученической работы. Не думаю, чтобы вятское земство осталось довольно такимъ проектомъ; и глубоко убѣжденъ, что этотъ примѣръ заставитъ другія земства воздержаться отъ подобнаго способа приобрѣтенія проектовъ.

Когда на страницахъ „Зодчаго“ появится воспроизведеніе проекта, признаннаго лучшимъ изъ 53, представленныхъ на конкурсъ, и увѣнчаннаго первой преміей, то всѣ указанные недочеты этого проекта можно будетъ легко провѣрить. И тогда всѣ поймутъ, что столь неожиданный результатъ конкурса приходится объяснить просто халатностью и невниманіемъ жюри, члены котораго—приходится допустить даже и это—

подписали заключеніе, не рассмотрѣвъ хорошенько проектовъ и не ознакомившись съ оцѣнкой, прочитанной въ Обществѣ Архитекторовъ 15 февраля. Вѣдь нельзя же предположить, чтобы компетентные судьи, входившіе въ составъ жюри, могли считать достоинствомъ проекта „освѣщеніе классовъ съ южной стороны“, а недостаткомъ—„архаическій фасадъ“ (кстати, самый интересный въ художественномъ отношеніи) и многое другое въ этомъ родѣ.

Все вышесказанное заставляеть предполагать, что участіе компетентныхъ судей въ данномъ конкурсѣ выразилось исключительно подписаніемъ приговора, составленнаго секретаремъ жюри, который, вѣроятно, первую премію назначилъ просто по жребію, а остальные—по выбору представителя вятскаго земства. Только этимъ и можно объяснить столь неправильную оцѣнку проектовъ...

Надо впрочемъ отдать справедливость Обществу Архитекторовъ,—это не первое жюри, которое такъ отнеслось къ своимъ почетнымъ обязанностямъ; однако излишняя щепетильность, а также опасеніе лишиться компетентныхъ судей, всегда заставляли общество смотрѣть на это сквозь пальцы и тѣмъ самымъ приводить въ упадокъ одну изъ главныхъ отраслей дѣятельности Общества,—конкурсное дѣло.

Ясно, что еще нѣсколько такихъ приговоровъ,—и авторитетъ Императорскаго Общества Архитекторовъ въ дѣлѣ конкурсовъ будетъ потерянъ безвозвратно. Пока не поздно, слѣдуетъ обратить на это самое серьезное вниманіе.

А. СТАВОРОВСКІЙ.

Печатаемая настоящую замѣтку, мы, съ разрѣшенія автора, исключили изъ нея нѣкоторые крутые обороты рѣчи и лишнія подробности. Въ этомъ видѣ замѣтка представляетъ общественный интересъ и прежде всего даетъ поводъ спросить, не слишкомъ ли съ легкимъ сердцемъ принимаютъ на себя обязанности судей въ дѣлахъ этого рода нѣкоторые почтенные дѣятели. Одинаково-ли всѣми сознается та нравственная отвѣтственность, которая связана съ этой почетной ролью? Наконецъ, всѣ-ли понимаютъ, какой огромный обязательный трудъ слѣдуетъ исполнить, чтобы добросовѣстно оцѣнить десятокъ—другой конкурсныхъ проектовъ? Вѣдь проштудировать чужой проектъ—труднѣе иногда, чѣмъ составить свой собственный! Отсюда выводъ: чтобы сознательно войти въ составъ жюри по

мало-мальски сложному практически-архитектурному состязанію, мало однихъ знаній, опыта и таланта; нужно найти для этой работы время, — много времени и усердіе — много усердія. Безъ этого жалобамъ не будетъ конца.

РЕДАКЦІЯ.

ХРОНИКА.

Императорское Спб. Общество Архитекторовъ. 1-го февраля состоялось 13-е очередное собраніе подъ предсѣдательствомъ І. С. Китнера. Заслушанъ докладъ художника И. Ѳ. Попова: „Нѣскольکو словъ о Новочеркасскомъ войсковомъ соборѣ“. Зданіе строилось съ 1891 г. по 1904 годъ, сначала подъ наблюденіемъ академика Яценка, потомъ Злобина и закончено Воен. Инж. Лимаренко. Соборъ рассчитанъ на 5.000 человѣкъ, высота его внутри 24, снаружи 35 саж., длина 34—36 саж. и ширина 27—29 саж., діаметръ купола 8—10 саж. Такимъ образомъ, соборъ принадлежитъ къ числу большихъ храмовъ Россіи. Стилъ постройки — византійскій; цоколь гранитный, фасады штукатурены. Отдѣлка храма внутри богатая, орнаменты и позолота почти сплошь покрываютъ части стѣнъ и сводовъ, свободныя отъ живописи и священныхъ изображеній. Всѣ живописныя и орнаментныя работы исполнены, по проекту Общества Взаимнаго вспомошествованія Русскихъ Художниковъ, членами этого общества. Иконостасъ бѣлый — мраморный. Отопленіе собора паровое, освященіе электрическое; стоимость около 2 милліоновъ рублей. Опытъ работъ по отдѣлкѣ собора указалъ, что коллективная работа на художественномъ поприщѣ, при взаимномъ довѣрїи и доброжелательномъ отношенїи участниковъ такой работы, можетъ дать прекрасные результаты. Члены Общества Взаимопомощи Художниковъ дали тому яркій примѣръ. Интересующіеся деталями сооруженія храма въ Новочеркасскѣ могутъ найти всѣ необходимыя имъ свѣдѣнія въ особой монографїи, составленной строителемъ г. Лимаренко.

Изъ текущихъ дѣлъ общїй интересъ представляетъ сообщеніе П. Ю. Сюзора о полученномъ имъ отъ предсѣдателя французской секціи комитета международныхъ сѣздовъ архитекторовъ письма по поводу объявленнаго Карнеджи конкурса проектовъ дворца мира въ Гаагѣ. Совѣтъ правленія постройки

дворца мира выработалъ программу, согласно которой къ конкурсу будутъ допускаться архитекторы 27 государствъ, принимавшихъ участіе въ конференціи въ количествѣ двухъ человѣкъ отъ cadaго. Французская секція упомянутаго комитета предлагаетъ объявить предварительно международный конкурсъ для избранія 10 конкурентовъ, которые затѣмъ и приняли бы участіе въ окончательномъ конкурсѣ. Предложеніе это, переданное на заключеніе предсѣдателя русской секціи комитета, было признано собравшимися вполне прїемлемымъ, почему и рѣшено присоединиться къ постановленію французской секціи.

XIV-е очередное собраніе Общества состоялось 8-го февраля. Прочитана краткая біографія скончавшагося члена Общества Гр. Н. И. де-Рошефора; память усопшаго почтена вставаніемъ. Затѣмъ, заслушано сообщеніе Н. И. Дмитріева „Нѣскольکو словъ о куполѣ церкви въ селѣ Бобровѣ при Коломенскомъ машиностроительномъ заводѣ“. Конструкція купола представляетъ нѣкоторыя интересныя, по мнѣнію докладчика, особенности. Докладъ вызвалъ оживленныя пренія по вопросу о соотвѣтствїи различныхъ архитектурныхъ формъ матеріаламъ, изъ которыхъ онѣ въ натурѣ выполняются, и наоборотъ; въ частности же — о формахъ наиболѣе подходящихъ для желѣзо-бетона. Для этого матеріала не создано еще особыхъ формъ, и прїисканіе ихъ, по мнѣнію Собранія, представляется весьма желательнымъ. Въ общемъ пренія не имѣли никакого практическаго результата, такъ какъ носили характеръ отвлеченности.

Изъ текущихъ дѣлъ самымъ интереснымъ оказалось избраніе на должность Предсѣдателя Общества на 3 года І. С. Китнера; прежнему Предсѣдателю Э. И. Жиберу рѣшено послать письмо съ выраженіемъ благодарности отъ Общества.

Общество Гражданскихъ Инженеровъ. Въ III очередномъ собранїи Общества 4-го февраля слушался докладъ Правленія: „Воспоминанія о жизни и дѣятельности члена Правленія Общества Гражд. Инж. С. С. Козлова“. По выслушанїи доклада сдѣлано нижеслѣдующее постановленіе:

„16 января 1905 года скоропостижно скончался нашъ уважаемый товарищъ и сочленъ, гражданскій инженеръ Сергѣй Сергѣевичъ Козловъ. Кончина его для многихъ изъ насъ, близко знавшихъ покойнаго, явилась полной неожиданностью и вызвала въ товарищахъ естественное стремленіе выяснить причины внезапной его смерти. Открывшіяся при этомъ обстоятельства, сопровождавшія послѣдніе дни жизни Сергѣя Сергѣевича, не

оставляют болѣе сомнѣній въ истинныхъ причинахъ преждевременной его кончины.

Вечеромъ 11-го января, послѣ кровавыхъ событій, имѣвшихъ мѣсто въ Петербургѣ въ предшествующіе дни, С. С. Козловъ, состоявшій архитекторомъ и завѣдующимъ зданіемъ Пассажа, желая оградить цѣлость этого, ввѣреннаго его попеченію имущества отъ возможныхъ посягательствъ со стороны воспользовавшихся народнымъ движеніемъ отрицательныхъ элементовъ общества (хулигановъ), обратился за содѣйствіемъ къ полицейской власти. Содѣйствіе послѣдней выразилось въ присылкѣ многочисленнаго военнаго отряда, совершенно, какъ оказалось, не соответствовавшего ни по своей многочисленности, ни по характеру своихъ послѣдующихъ дѣйствій тѣмъ цѣлямъ мирной охраны, которыя имѣлись въ виду С. С. Козловымъ при обращеніи къ органамъ обычной полицейской власти. Сознывая себя, хотя и невольно, отвѣтственнымъ въ тѣхъ безцѣльныхъ насиліяхъ, которыя были проявлены военнымъ отрядомъ въ отношеніи мирныхъ прохожихъ, С. С. Козловъ счелъ нравственнымъ своимъ долгомъ просить находившагося въ то время въ зданіи Пассажа командира лейбъ-гвардіи Егерскаго полка, ген.-маіора С—са объ отозваніи изъ Пассажа военнаго отряда. На выраженную объ этомъ въ спокойной и корректной формѣ просьбу С. С. Козлова ген.-маіоръ С—съ, зная общественное положеніе нашего товарища и отношеніе его къ Пассажу, отвѣтилъ ему крайне грубымъ и оскорбительнымъ крикомъ съ требованіемъ не вмѣшиваться въ его распоряженіе, сопровождая при этомъ свою рѣчь бранными словами и завершивъ ее наконецъ, безъ всякаго къ тому повода со стороны С. С. Козлова, насильственнымъ удаленіемъ послѣдняго на улицу изъ помѣщенія, въ которомъ С. С. Козловъ, какъ фактической хозяинъ, казалось имѣлъ бы право, хотя бы на личную неприкосновенность.

11-го января, какъ сказано выше, С. С. Козловъ сталъ жертвой грубаго произвола, а 16-го того же мѣсяца, товарищи его были опечалены извѣстіемъ о его кончинѣ.

Тщательно провѣривъ достоверность вышеописанныхъ фактовъ и степень ихъ вліянія на покойнаго, а также испросивъ авторитетныя мнѣнія врачей, пользовавшихся его, Общее Собраніе Общества Гражданскихъ Инженеровъ приходитъ къ глубокому убѣжденію, что преждевременная кончина члена означеннаго Общества С. С. Козлова несомнѣнно обусловлена тѣмъ тяжкимъ нравственнымъ потрясеніемъ, которое было испытано имъ вслѣдствіе учиненныхъ надъ нимъ 11-го января ген.-маіоромъ С—сомъ грубыхъ и ничѣмъ не оправдываемыхъ актовъ оскорбленія и насилія.

Въ виду изложеннаго Общее Собраніе Общества Гражданскихъ Инженеровъ, раздѣляя скорбь семьи и близкихъ товарищей С. С. Козлова по поводу преждевременной, трагической кончины его и глубоко испытывая тяжесть оскорбленія, нанесеннаго въ лицѣ покойнаго, всему Обществу Гражданскихъ Инженеровъ, считаетъ своею нравственною и коллегіальною обязанностью, выразить протестъ противъ возмутительнаго поступка ген.-маіора С—са. Полагая вмѣстѣ съ тѣмъ, что подобныя поступки, попирающіе элементарныя права личности, не огражденныя ни легальнымъ образомъ своихъ дѣйствій, ни общественнымъ положеніемъ отъ проявленій грубаго произвола со стороны должностныхъ лицъ, злоупотребляющихъ врученною имъ силою и властью, заслуживая не только судебного преслѣдованія, но всеобщаго порицанія, должны быть достояніемъ общественнаго мнѣнія и контроля, общее собраніе Общества Гражданскихъ Инженеровъ постановляетъ: 1) принести семьѣ покойнаго С. С. Козлова свое глубокое соболѣзнованіе, 2) выразить негодованіе по поводу возмутительнаго образа дѣйствій ген.-маіора С—са, 3) довести о поступкѣ его до свѣдѣнія министровъ военнаго и внутреннихъ дѣлъ и 4) передать настоящее дѣло, путемъ опубликованія, на судъ всего русскаго общества“.

Затѣмъ признано также необходимымъ опубликовать письмо профессора Волкова, пользовавшаго покойнаго, къ вдовѣ С. С. Козлова.

„Прочитавъ въ газетахъ объ интересѣ, возбужденномъ къ обстоятельствамъ кончины Вашего супруга, я считаю долгомъ сообщить Вамъ все, что я о нихъ знаю. Какъ Вы помните, я былъ у Васъ въ началѣ декабря по поводу рѣзко обозначившихся у С. С—ча сердечныхъ припадковъ, являвшихся послѣдствіемъ тяжелыхъ желудочныхъ ощущеній, особенно послѣ поздней и неподходящей ѣды. Осмотрѣвъ тогда С. С—ча, я не обнаружилъ у него рѣзкихъ измѣненій сердечно-сосудистой системы, убѣдившись въ существованіи расширенія желудка, увеличенной и болѣзненной печени и значительнаго истощенія нервной системы. Тѣмъ не менѣе заподозривая возможность и тяжелыхъ разстройствъ сердечно-сосудистыхъ, не сказывающихся отчетливыми данными объективнаго изслѣдованія, я рѣшительно

посоветовалъ больному отказаться отъ его обычной дѣятельности, урегулировать діету и предпринять систематически назначенное ему лѣченіе. 15 января вечеромъ пріѣхалъ ко мнѣ Сергій Сергѣевичъ и, къ сожалѣнію, засталъ меня спѣшившимъ ѣхать на консультацію къ больному товарищу. Онъ охотно согласился на мое предложеніе пріѣхать къ нему или принять его у себя и предпочелъ послѣднее, и наше свиданіе было назначено на слѣдующее же утро, 16-го января въ 10 ч. утра. Во время этого разговора С. С—чь сообщилъ мнѣ главнѣйшія данныя о своемъ состояніи. Онъ говорилъ, что сначала чувствовалъ себя значительно лучше, на припадки почти не жаловался и потому не давалъ о себѣ знать, вопреки тому, что было условлено. Но 9 января онъ долженъ былъ поѣхать въ Пассажъ и для охраны помѣщенія обратился въ участокъ съ просьбой о присылкѣ 4—5 солдатъ. Вмѣсто этого числа солдатъ было послано 50, и затѣмъ онъ былъ вызванъ въ зданіе Пассажа въ виду возникшихъ тамъ столкновеній между солдатами и публикой. Явившись на мѣсто, онъ былъ очевидцемъ такихъ безчинствъ и оскорбленій проходившихъ лицъ изъ публики со стороны солдатъ, что не могъ передавать о видѣнномъ безъ сильнѣйшаго волненія. Я просилъ его успокоиться и не говорить, видя, какъ тяжело на него дѣйствуетъ разсказъ. Онъ слышалъ, какъ солдаты грязными ругательствами оскорбляли дамъ и вообще людей никакого отношенія къ толпѣ не имѣвшихъ, онъ былъ свидѣтелемъ величайшаго негодованія, возбуждаемаго происходившимъ безчинствомъ солдатъ въ видахъ этого. На попытку просить въ участкѣ объ отозваніи солдатъ ему отвѣтили совѣтомъ обратиться къ военному начальству, а когда онъ обратился къ находившемуся около военнаго отряда генералу, какъ онъ говорилъ, командиру л.-гв. Егерскаго полка, и на вопросъ послѣдняго объяснилъ, кто онъ такой, то получилъ въ отвѣтъ рѣзкій окрикъ, которымъ былъ до глубины потрясенъ. О насильственномъ удаленіи своемъ С. С—чь мнѣ ничего не говорилъ, но утверждалъ, что съ этого момента своего разговора въ Пассажѣ онъ почувствовалъ себя совсѣмъ худо и состояніе его стало ухудшаться въ послѣдніе дни; припадки стали тяжелѣе, движеніе и ѣзда стали вызывать сильнѣйшіе приступы болѣи въ области сердца.

16 января въ 10^{1/2} ч. я получилъ извѣстіе, что С. С—чь, отправившись ко мнѣ, почувствовалъ себя въ саняхъ не хорошо, вернулся домой и просить меня къ себѣ. Немедленно отправившись, я въ саняхъ Вашей квартиры встрѣтилъ д-ра Н. А. Воробьева, сообщившаго мнѣ о его кончинѣ. Нѣтъ никакого сомнѣнія, что тяжелое нравственное потрясеніе, испытанное больнымъ, оказалось для него убійственнымъ. — 25 января 1905 г.“

IV очередное собраніе Общества состоялось 11 февраля подъ предсѣдательствомъ Н. В. Дмитріева. Заслушанъ докладъ І. И. Носалевича о составленномъ имъ проектѣ устава кассы взаимопомощи на случай смерти, инвалидности или временнаго матеріальнаго стѣсненія членовъ Общества Гражданскихъ Инженеровъ. По проекту участники кассы раздѣляются на 3 разряда: 1-й со взносомъ 25 р., 2-й — 10 р. и 3-й — 5 р.; въ случаѣ смерти или увѣчья члена кассы 1-го разряда всѣ члены кассы платятъ взносы соотвѣтственно своимъ разрядамъ, т. е. 1-го — 25 р., второго — 10 р. и 3-го — 5 р.; при подобномъ же несчастіи съ членомъ кассы 2-го разряда, первые два разряда платятъ по 10 р., 3-го по 5 р.; наконецъ, при смерти или инвалидности члена 3-го разряда всѣ члены кассы (независимо отъ того, къ какому разряду они принадлежатъ) платятъ по 5 р. Для образованія основнаго капитала при вступленіи въ кассу платится двойной взносъ и въ тотъ же капиталъ отчисляется 10% со всѣхъ выдачъ. Если принять, что

въ 1-й разрядъ запишутся 40 человекъ изъ членовъ Общества Гражданскихъ Инженеровъ, во 2-й — 360 и въ 3-й — 400 чел., то этому соответствовали бы выдачи по 1-му разряду 6.000 р., по 2-му — 5.400 р. и по 3-му — 3600 р.

Собрание постановило подвергнуть проектъ И. И. Носалевича подробному разсмотрѣнiю въ особо избранной для сего Комисіи.

Затѣмъ, Н. Ю. Лермонтовъ сдѣлалъ сообщеніе о сельскихъ огнеупорныхъ постройкахъ и указалъ рядъ мѣръ, которыя необходимо, по его мнѣнiю, принять для развитія огнеупорнаго строительства; мѣры эти заключаются въ учрежденіи въ Институтѣ Гражданскихъ Инженеровъ особой кафедры огнеупорнаго строительства, въ испытаніи огнеупорныхъ матеріаловъ и построекъ въ механической лабораторіи института, въ обсужденіи вопроса въ техническихъ обществахъ, въ учрежденіи конкурса на изобрѣтеніе быстро сохнущаго дешеваго цемента, не требующаго вымораживанія, и въ изученіи вопроса за границей, для чего можно было бы воспользоваться посылкою за границу одного изъ членовъ О-ва при посредствѣ существующей для сего Кассы. Собрание признало предложенія докладчика заслуживающими полнаго вниманія и нашло нужнымъ снести по этому поводу съ Институтомъ, учеными обществами и Комисіей, завѣдывающей названной кассой; по поводу же изобрѣтенія особаго цемента высказалось, что надобности въ этомъ не видитъ, такъ какъ для сельскихъ построекъ можетъ употребляться тощій растворъ изъ обыкновеннаго цемента.

Вслѣдъ затѣмъ послѣдовало сообщеніе того же докладчика о постройкѣ Ярославской психіатрической лечебницы; въ виду исключительнаго интереса доклада въ отношеніи описанія особенностей нѣкоторыхъ конструкций и приборовъ, выражено желаніе о напечатаніи доклада съ детальными чертежами въ „Извѣстіяхъ“ Общества.

Конкурсы. Первый конкурсъ имени В. А. Шретера объявленъ Импер. Спб. Обществомъ Архитекторовъ по постановленію общаго собранія 5 февр. 1902 г. Условія конкурса (см. въ справочномъ отдѣлѣ).

ГРАФЪ Н. И. де-РОШЕФОРЪ †.

4 февраля скончался въ С.-Петербургѣ одинъ изъ виднѣйшихъ представителей нашего архитектурнаго міра инженеръ-архитекторъ графъ Николай Ивановичъ де-Рошефоръ. Эта горестная утрата, поразительная по своей неожиданности, — особенно даетъ себя чувствовать тѣмъ, кто, зная мощную и дѣятельную натуру покойнаго, имѣлъ всѣ основанія ожидать отъ него еще многихъ прекрасныхъ трудовъ....



† ГРАФЪ Н. И. де-РОШЕФОРЪ.

Графъ Николай-Генрихъ-Максимиліанъ-Марія де-Рошефоръ родился въ Парижѣ 20 апрѣля 1846 года; двѣнадцати лѣтъ былъ привезенъ въ Россію и здѣсь, по желанію матери, урожденной Коптевой, принять въ русское подданство. Получивъ основательную домашнюю подготовку, 16-ти лѣтній юноша поступилъ на естественный факультетъ Московскаго университета, отсюда перешелъ въ Николаевское инженерное училище, гдѣ въ теченіе года прошелъ всѣ три курса и въ 1866 г. выпущенъ въ офицеры. Однако узкая военно-инженерная профессія не удовлетворяла Н. И., жаждавшаго широкаго примѣненія своихъ силъ. Снова онъ принимается за дѣло и, выдержавъ испытаніе по всему курсу строительнаго училища, получаетъ въ 1868 году званіе инженеръ-архитектора. Въ томъ-же году поступилъ на службу въ министерство путей

сообщения и въ теченіе восьми лѣтъ занималъ должность начальника дистанціи на Николаевской желѣзной дорогѣ. Въ 1877—78 году командированъ на постройку бендеро-галацкой желѣзной дороги, гдѣ работалъ до окончанія войны. По возвращеніи въ Петербургъ Н. И. занимался частной строительной практикой и въ то же время былъ редакторомъ журнала „Зодчій“ (1878—81 г.).

Къ этому періоду относятся довольно крупныя его постройки, каковы: каменная церковь и вокзалъ въ Калугѣ, театръ въ Самарѣ, а также реставрація дворца Марины Мнишекъ въ Калугѣ.

Въ 80-хъ годахъ Н. И. занималъ должность архитектора Императорской Петергофской гранильной фабрики и одновременно съ тѣмъ руководилъ постройкой дворца въ Бѣловѣжской пущѣ по собственному проекту. Эта выдающаяся работа потребовала со стороны Н. И. большихъ трудовъ, энергіи, находчивости и изобрѣтательности, такъ какъ все приходилось исполнять на мѣстѣ, пользуясь лишь сырыми матеріалами, какъ для самой постройки, такъ и для полного ея оборудованія и омеблировки.

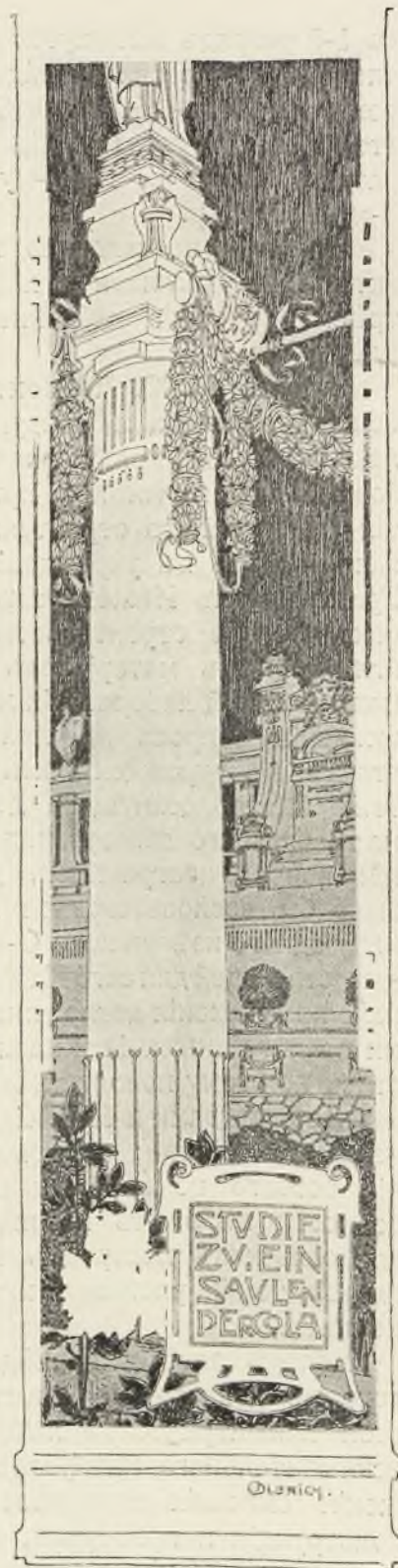
Въ послѣднія восемь лѣтъ Н. И. перестроилъ дворецъ Великой Княгини Ксеніи Александровны въ Петербургѣ, закончилъ сооруженіе пальмовой оранжереи въ Ботаническомъ саду и построилъ зданіе химической лабораторіи при технологическомъ институтѣ. Строительными работами не ограничивалась дѣятельность графа; много времени онъ удѣлялъ литературнымъ работамъ, большинство которыхъ напечатано въ „Зодчьемъ“, „Хозяйственномъ Строителѣ“ и „Сельскомъ Хозяинѣ“. Кромѣ того, имъ напечатаны „Строительная Технологія“ и „Справочная книжка для разбивки кривыхъ желѣзныхъ дорогъ“. Нельзя не упомянуть также его работъ по сооруженію многихъ стратегическихъ шоссе. При всемъ разнообразіи дѣятельности покойный участливо относился къ интересамъ своей корпорации и внимательно слѣдилъ за всѣмъ, что дѣлалось въ обществахъ Архитекторовъ и Гражданскихъ Инженеровъ, членомъ которыхъ онъ состоялъ; и нужно сказать, что въ товарищеской средѣ онъ всегда былъ желаннымъ гостемъ, такъ какъ, помимо специальныхъ дарованій, обладалъ рѣдкой способностью привлекать къ себѣ всеобщія симпатіи.

Всегда ровный и спокойный тонъ рѣчи изобличалъ въ немъ ту мощную и непоколебимую убѣжденность, которая вырабатывается лишь путемъ вдумчивой работы и глубокаго изслѣдованія. Такимъ онъ былъ во всѣхъ положеніяхъ, касалось ли дѣло его специальности, или случайныхъ вопросовъ практики, или, наконецъ, отношеній къ окружающему и оцѣнкѣ людей. Можно съ увѣренностью сказать, что свѣтлый образъ покойнаго товарища не изгладится изъ памяти всѣхъ знавшихъ его.

С М Ъ С Ъ.

Солнечный свѣтъ и микроорганизмы. Уже давно стало общимъ мѣстомъ положеніе, что солнечный свѣтъ является прекраснымъ элементомъ оздоровленія. Опыты, произведенные бюро гигиены въ штатѣ Массачузетъ, не только подтвердили

эту старую мысль, но и даже превзошли всѣ ожиданія. Достаточно на нѣкоторое время подвергнуть дѣйствию солнечнаго свѣта сточныя воды, содержащія массы бактерий и тифозныхъ зародышей, какъ эти воды въ значительной степени обезвреживаются.



Проф. J. M. OLBRICH.

Этуль.

РАСПОРЯЖЕНІЯ ПРАВИТЕЛЬСТВА.

Высочайшіе приказы. — По гражданскому вѣдомству, 5-го февраля 1905 г., № 7.

По вѣдомству Императорскаго Человѣколюбиваго Общества.

УВОЛЬНЯЕТСЯ отъ службы, согласно прошенію, сотрудникъ попечителя женской профессиональной школы Имени Ея Императорскаго Высочества Великой Княжны Татіаны Николаевны, въ С.-Петербургѣ, гражд. инж., статскій совѣтникъ *Змѣевъ*, съ 21-го января.

По вѣдомству учреждений Императрицы Маріи.

ПРОИЗВОДИТСЯ, за выслугу лѣтъ, со старшинствомъ: изъ надворныхъ въ коллежскіе совѣтники, учитель черченія профессиональныхъ курсовъ Ксеніинскаго института *Маршнеръ*—съ 27-го августа 1901 г.

УТВЕРЖДАЕТСЯ въ чинѣ коллежскаго секретаря со старшинствомъ, попечитель ремесленной школы кіевскаго благотворительнаго общества *Вишневецкій*—съ 11-го января 1903 г., по званію гражданскаго инженера.

По вѣдомству Министерства Внутреннихъ Дѣлъ.

НАЗНАЧАЮТСЯ: ординарный профессоръ института гражданскихъ инженеровъ Императора Николая I, архитекторъ хозяйственнаго управленія при Святейшемъ Синодѣ, гражд. инж. статскій совѣтникъ *Косыковъ* и почетный членъ с.-петербургскаго совѣта дѣтскихъ пріютовъ, вѣдомства учрежденій Императрицы Маріи, профессоръ искусствъ архитектурнаго класса высшаго художественнаго училища при Императорской академіи художествъ, дѣйствительный членъ

той-же академіи, академикъ архитектуры, статскій совѣтникъ *Сусловъ*—членами техническо-строительнаго комитета Министерства, сверхъ штата, съ оставленіемъ ихъ въ занимаемыхъ ими должностяхъ, а Суслова, сверхъ того, и дѣйствительнымъ членомъ названной академіи.

По военному вѣдомству, о чинахъ гражданскихъ, 13-го февраля 1905 г., № 7.

УТВЕРЖДАЕТСЯ въ чинѣ со старшинствомъ коллежскаго секретаря, по казачьимъ войскамъ, прикомандированный къ областному правленію войска донскаго, окончившій курсъ въ институтѣ гражданскихъ инженеровъ Императора Николая I, съ званіемъ гражданскаго инженера, *Федоровъ* (Александръ), съ 20-го августа 1904 г.

Высочайшія награды.

Государь Императоръ, по поднесенному канцлеромъ Россійскихъ Императорскихъ и Царскихъ орденовъ всеподданнѣйшему докладу кавалерской думы ордена святыя Анны, Всемилостивѣйше соизволилъ пожаловать, 3-го февраля 1905 года, кавалерами Императорскаго ордена святыя Анны третьей степени: въ воздаяніе усердной и безпорочной службы въ продолженіе двѣнадцати лѣтъ сряду въ одной и той-же должности не ниже восьмаго класса: надворныхъ совѣтниковъ: младшихъ архитекторовъ строительныхъ отдѣленій губернскихъ правленій: уфимскаго Михаила *Скловскаго* и вологодскаго Ивана *Павлова*, младшаго инженера строительнаго отдѣленія самарскаго губернскаго правленія, гражданскаго инженера Зельмана *Клейнермана*, гражданскихъ инженеровъ: уѣздныхъ инженеръ-архитекторовъ: кутновскаго Казимира-Маріана *Стебельскаго* и бендинскаго Іосифа-Степана-Вита *Помяновскаго*.

Императорское С.-Петербургское Общество Архитекторовъ, по постановленію Общаго Собранія отъ 5 Февраля 1902 г., объявляетъ первый конкурсъ имени Виктора Александровича Шретера.

1. Конкурсъ задается на общихъ основаніяхъ правилъ о конкурсахъ Императорскаго С.-Петербургскаго Общества Архитекторовъ.

2. Предлагается составить проектъ Каменнаго Народнаго Театра, расположеннаго на открытой площади на 3000 человѣкъ, причемъ авторъ не связанъ никакими детальными требованіями и размѣрами мѣстности.

3. Премія въ размѣрѣ 1000 руб. присуждается за лучший изъ представленныхъ проектовъ, удовлетворяющій не только условіямъ художественности, но и условіямъ безопасности отъ огня.

Кромѣ одной денежной преміи, комисіей судей за лучшіе изъ представленныхъ проектовъ могутъ быть предложены почетные отзывы отъ Общества.

4. Премія выдается полностью, безъ отчисленія какого либо $\frac{0}{100}$ въ кассу Общества.

5. Право воспроизводить конкурсные проекты въ органѣ Общества журналѣ „Зодчій“ принадлежитъ Обществу.

6. Срокъ представленія конкурсныхъ проектовъ назначается 1-го Марта 1906 года до 3 часовъ дня (Мойка, 83, канцелярія Правленія Общества Архитекторовъ).

7. Масштабъ для всѣхъ чертежей (плановъ, разрѣзовъ и фасадовъ) долженъ быть въ $\frac{1}{2}$ дюйма на сажень.

Кромѣ этихъ чертежей, долженъ быть приложенъ перспективный видъ театра.

8. Къ участию въ конкурсѣ иностранные зодчіе не допускаются.

9. Срокъ представленія не считается нарушеннымъ иногородными въ томъ случаѣ, когда они въ теченіе слѣдующихъ семи дней представляютъ почтовую квитанцію въ доказательство, что произведенія ихъ сданы въ мѣстное почтовое учрежденіе для отсылки не позже дня и часа назначенныхъ срокомъ прекра-

щенія приѣма конкурса и если самыя произведенія придутъ затѣмъ не позже десяти дней послѣ указанного срока.

10. Проекты должны представляться на конкурсъ подъ девизомъ, или знакомъ, а имя и мѣсто жительства составителя должны быть приложены въ запечатанномъ конвертѣ, снабженномъ тѣмъ же девизомъ.

11. Проекты, не представленные въ указанный программой срокъ, или неудовлетворяющіе кореннымъ требованіямъ программы конкурса, лишаются права полученія преміи.

12. Къ числу непремѣнныхъ условій конкурса относится выставка въ помѣщеніи Общества всѣхъ произведеній, поступившихъ на конкурсъ.

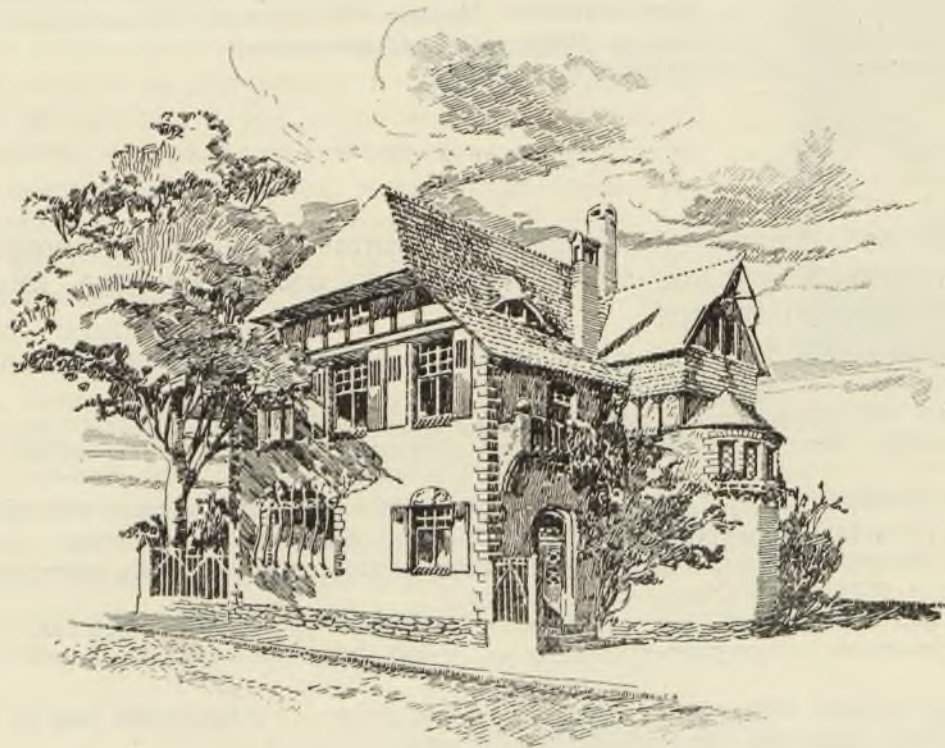
13. Приговоръ судей о присужденіи премій непремѣнно долженъ сопровождаться мотивированнымъ заключеніемъ о достоинствахъ и недостаткахъ премированныхъ и удостоенныхъ похвального отзыва проектовъ и общимъ обзоромъ вообще всѣхъ представленныхъ на конкурсъ произведеній. Онъ долженъ быть изложенъ письменно, въ видѣ протокола, и докладывается въ собраніи Общества, гдѣ происходитъ вскрытіе девизныхъ конвертовъ.

14. Приговоръ комисіи судей безапелляционенъ, если съ ея стороны не допущено отступленій отъ объявленныхъ условій, въ отношеніи формальной стороны конкурса; въ случаѣ таковыхъ отступленій о нихъ должно быть заявлено и они могутъ обсуждаться въ собраніяхъ Общества по выслушаніи приговора судей, но непремѣнно ранѣе вскрытія девизныхъ конвертовъ.

15. Имена получившихъ преміи вмѣстѣ съ приговоромъ комисіи судей публикуются въ органѣ Императорскаго Спб. Общества Архитекторовъ и сообщаются главнѣйшимъ органамъ мѣстной печати.

16. Произведенія, непремированныя и невзятыя обратно авторами въ двухъ мѣсячный срокъ со дня опубликованія приговора судей, поступаютъ въ собственность Общества.

17. Комисія судей состоитъ изъ г.г. Л. Н. Бенуа, А. И. фонъ-Гогена, І. С. Китнера, Г. И. Котова, П. Ю. Сюзора; кандидаты А. Р. Гешвендъ, Г. Д. Гриммъ, П. Н. Марсеру.



MEIER & WERLE, арх.

Вилла.

ТОРГОВЫЙ ДОМЪ

М. ФРАНКЪ и К^о.

ЗЕРКАЛЬНЫЯ,
ОКОННЫЯ СТЕКЛА И МАРБЛИТЬ.
ЦВѢТНЫЯ И КАФЕДРАЛЬНЫЯ
СТЕКЛА.

**ЗЕРКАЛА ВСЕВОЗМОЖНЫХЪ РАЗМѢРОВЪ
И ФОРМЪ.**

ХУДОЖЕСТВЕННЫЯ РАБОТЫ:

Живопись и травленіе по стеклу. ════════

Матовыя стекла съ узоромъ и безъ онаго. ════

Стекла въ свинцовой и мѣдной пайкѣ. ════════

Стекла иллюминаторныя и половыя. ════════

ТОРГОВЫЙ ДОМЪ принимаетъ на себя
остекленіе построекъ: въ С.-Петербургѣ,
Москвѣ и другихъ городахъ Имперіи.

Въ С.-Петербургѣ. { Главная Контора и Магазинъ: Невск. пр. 38. Тел. № 1098.
Фабричный складъ: Вас. Ост., 20 лин., № 13. Тел. № 4503.

Въ Москвѣ. { Складъ: Большой Кисельный пер., д. Франна.
Магазинъ: Лубянская площадь, д. Общ. „Россія“.

Первый складь ЛИНОЛЕУМА

Торгового дома

БР. ГРИБШЪ.

С.-Петербургъ,
Караванная ул., 26.



САМЯЯ ЛУЧШАЯ И ПРАКТИЧНАЯ НАСТИЛКА ДЛЯ ПОЛОВЪ.
ЛИНОЛЕУМЪ, ДОРОЖКИ И КОВРЫ.

ЗАТЪМЪ:

ДЕРМАТОИДЪ

имит. тиснен. кожи въ
4 раза дешевле сафьяна
для обивки мебели и т. д.

АВТ. ШТОРЫ и КЛЕЕНКА
всѣхъ сортовъ.

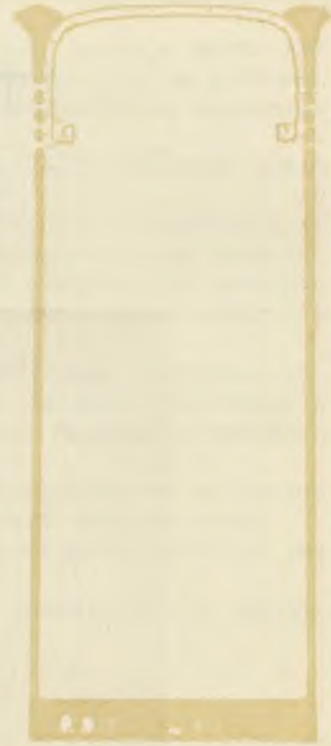
БР. ГРИБШЪ,

С.-Петербургъ, Караванная улица, № 26.

2-й домъ отъ Невскаго просп.—Телефонъ № 703.

Фирма основана въ 1863 году.

Адресъ для телеграммъ ЛИНОЛЕУМЪ—ПЕТЕРБУРГЪ.



ФЛЮГАРКИ

РАЗНЫХЪ СИСТЕМЪ

наилучшія изъ всѣхъ существующихъ
приспособленій для увеличенія тяги въ
дымовыхъ и вентиляціонныхъ трубахъ.

СТРОИТ. КОНТОТА

Б. МИРИЦЪ и И. ГЕРАСИМОВЪ,

Больш. Дворянская, 22.



КЛИШЕ ДЛЯ ИЛЛЮСТРАЦІИ

ВСЕВОЗМОЖНЫХЪ ИЗДАНИЙ

на мѣди, цинкѣ, деревѣ и гальвано
ХУДОЖЕСТВЕННО ИСПОЛНЯЕТЪ ФОТОЦИНКОГРАФІА

ЭД. ЭД. НОВИЦКАГО.

С.-Петербургъ, Казанская, № 6. Тел. 1299.

ТРЕБУЙТЕ ОБРАЗЦЫ.

За художественное исполненіе получено на выставкѣ
въ Парижѣ 1903 года „Grand Prix“.

КОНТОРА:

Невскій пр., № 24. Телеф. 5433.

Товарищество „СТРОИТЕЛЬ“.

ЗАВОДЪ:

В. О, 24 лин., № 7. Телеф. 4127.

ВСѢ СТРОИТЕЛЬНЫЯ РАБОТЫ И ЦЕМЕНТО-БЕТОННОЕ ПРОИЗВОДСТВО.

Бетонныя работы: своды, полы, ямы и проч. Жельзо-бетонныя работы: системы „Монье“ и проч. Канализація—керамиковыми трубами. Асфальтовыя работы. Плитки для половъ. Пустотѣлые бетонные камни. Колодцы, выгребы. Трапо-мраморныя издѣлія. Ступени, ванны.

ВСѢ ИЗДѢЛІЯ СВОЕГО ЗАВОДА. * ПОСТОЯННЫЙ ЗАПАСЪ НА СКЛАДѢ. * ПОСТРОЙКА БЕТОННЫХЪ ДОМОВЪ.

Смѣты и прейсъ-курранты высылаются по первому требованію бесплатно.

ЛЕРОВЪ И АРЕНДТЪ.

ПАРКЕТНЫЙ ЗАВОДЪ.

Рига, Прокатная ул., Телефонъ 1907.

С.-Петербургъ, Вас. Остр. Кожевенная линія, 24. Телефонъ 4386.

АКЦИОНЕРНОЕ ОБЩЕСТВО
ЦЕМЕНТО-БЕТОННОГО
ПРОИЗВОДСТВА.

Островъ Голодай, наб. р. Смоленки, 25 (собств. домъ)
рядомъ съ Лютеранскимъ кладбищемъ.
Адресъ для телеграммъ „БЕТОНИТЬ“.
ТЕЛЕФОНЪ № 4112.

СПЕЦИАЛЬНОСТИ:

Цементно-бетонныя работы: фундаменты, стѣны, своды, полы, каналы, резервуары и пр.

Постройки жилыхъ домовъ и службъ изъ бетонитовыхъ пустотѣлыхъ камней системы В. Гюртлера.

Желѣзо-бетонныя работы всѣхъ системъ: своды, резервуары, каналы, трубы, мосты, заборы и пр.

Новыя желѣзо-бетонныя огнестойкія плоскія потолочныя покрытія подпружной системы В. Гюртлера для заводовъ и жилыхъ домовъ — дешевле другихъ подобныхъ желѣзо-бетонныхъ покрытій до 30%.

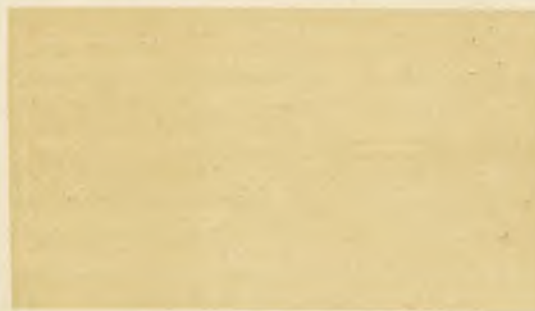
Новыя желѣзо-бетонныя литыя перегородки и стѣны системы В. Гюртлера — не дороже деревянныхъ, при полной огнестойкости, значительной прочности и малой звукопроводимости.

Канализація и дренажъ, съ непроницаемыми выгребами, колодцами, керамиковыми и цементными трубами.

Устройство выгребовъ системы Моаніо-Шамбо (самоустранитель нечистотъ по біологическому процессу, не требующій на многіе годы никакой очистки — 20-ти лѣтніе опыты).

Вентиляціонныя каналы и шахты изъ бетонныхъ пустотѣлыхъ камней и досокъ.

Продажа трубъ, колодцевъ, бетонитовыхъ пустотѣлыхъ камней и досокъ и пр. по заводскимъ цѣнамъ.



ЦГПБ

им. Н. А. Некрасова



2 000000 824789

Г. В. БАРАНОВСКИЙ.

„АРХИТЕКТУРНАЯ ЭНЦИКЛОПЕДИЯ XIX ВѢКА“.

Роскошное издание in-folio (размѣръ страницы 17"×12") въ **СЕМИ** томахъ.

ДО ДВАДЦАТИ ТЫСЯЧЪ РИСУНКОВЪ и ЧЕРТЕЖЕЙ.

Т. I.	„Архитектура Исповѣданій“ („Культъ“);	— Ц. 45 руб.—въ продажѣ.
Т. II.	„Зданія наукъ, искусствъ и труда“ („Трудъ“);	— Ц. 100 руб.—готовится къ печати.
Т. III.	„Выставки, зрѣлища, спортъ“ („Отдыхъ“);	— Ц. 45 руб.—въ продажѣ.
Т. IV.	„Жилища и службы“ („Жилище“);	— Ц. 75 руб.—въ продажѣ.
Т. V.	„Украшеніе улицъ и площадей“ („Городъ“);	— Ц. 45 руб.—готовится къ печати.
Т. VI.	„Части зданій“	} „Элементы зодчества“; — Ц. 45 руб.—въ продажѣ.
Т. VII.	„Детали“	

ЦѢНА ЗА ВСЕ ИЗДАНИЕ по подпискѣ—**ТРИСТА РУБЛЕЙ**, съ разсрочкой платежа помѣсячно— по соглашенію (при заказѣ—задатокъ обязательенъ). Пять томовъ (I, III, IV, VI и VII)—высылаются въ теченіе двухъ недѣль по полученіи заказа, а томы II и V— тотчасъ по выходѣ ихъ въ свѣтъ (въ октябрѣ 1905 г.).

ВВ. Съ 15-го декабря 1904 г. прекращенъ приемъ подписки на условіяхъ, ранѣе объявленныхъ особыми циркулярами и публикаціями. Желающіе подписаться благоволятъ затребовать изъ Конторы (Спб., Фонтанка, 66)—особые подписные бланки.

==== **Переплетъ или мапка для каждой книги—четыре рубля.** =====

Упаковка (въ дерев. ящики)—85 коп. за каждую книгу. **Пересылка** по вѣсу и разстоянію (грузомъ большой скорости).

ПРОДАЖА И ПОДПИСКА ВЪ С.-ПЕТЕРБУРГѢ:

Въ Конторѣ журнала „Строитель“, **Фонтанка, 66**
(у Чернышева моста.)

ПРИНИМАЕТСЯ ПОДПИСКА
НА
ЖУРНАЛЬ „СТРОИТЕЛЬ“
на 1905 г.

(ОДИННАДЦАТЫЙ ГОДЪ ИЗДАНІЯ).

Цѣна съ доставкой: въ С.-Петербургѣ—**9 руб.**

Въ провинціи—**10 руб.** въ
годъ (24 №№).