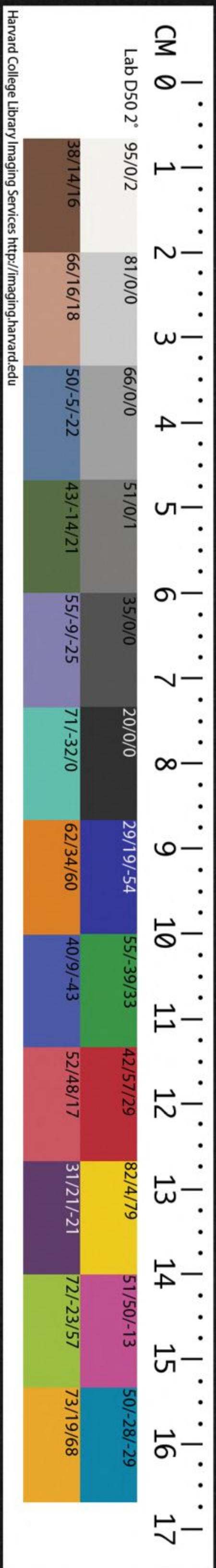
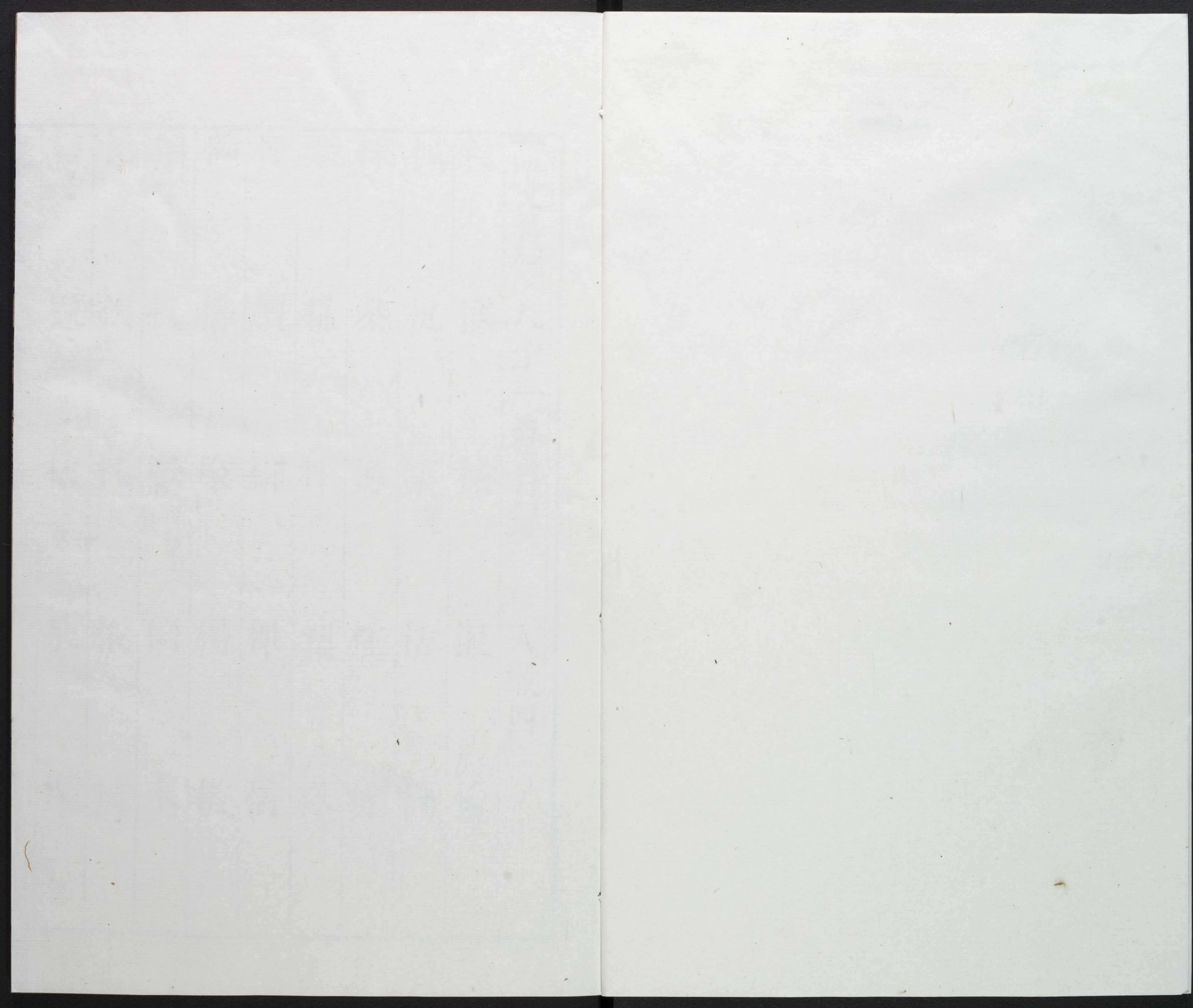


T5097 / 4839

37



CHINESE-JAPANESE LIBRARY
HARVARD-YENCHING INSTITUTE
AT HARVARD UNIVERSITY
SEP 2 1941



說文長箋八十一卷目錄

入穀四

穀

櫟

稜

櫟

櫟

槭

祝

築篁

桔

櫟

棟

暴

桷

榷

榷

樂

櫟

朴

槩

榷

桎

櫟

櫟

榷

櫟

櫟

拂

櫟

榷

櫟

櫟

杙

櫟櫟 櫟 櫟

榷

櫟

櫟

枕

杙

榷

櫟

櫟

櫟

桔

泉

櫟

說文長箋八十一卷目錄

楫	榻	枋	櫨	檝	析	棟	柏	櫛	柅
梟	榑	楫	櫨	植 <small>櫨</small>	榑	柵	格	櫨	櫨
枳	栗	楸	極	楸	櫨	榑	榑	櫨	櫨
桼	桼	楸	楸	楸	櫨	榑	榑	櫨	櫨
桼 <small>函</small>	桼	桼	桼	桼	桼	桼	桼	桼	桼

右木部入聲 斂五百解

欽定四庫全書

說文長箋卷中八十一

哈佛大學漢和
圖書館珍藏印

漢大熒祭酒鄒慎說文 唐敎書郎徐鉉韻譜

明祭酒諸生趙宦光長箋 男趙 均書篆字

明大冢宰李宗延棊定 大中丞鐫應謁效刊

穀

穀楮丑呂切也段从木穀苦江切轉入齧穀與古祿切

古東江韻詒故齧穀形溷穀

櫟

櫟棗也段从木僕穀博木切北音如蒲故南

唐杜甫詩堂岸櫟棗任西鄰誤書櫟蒲角切挨段

說文長箋

卷中八十一

二

般擊背殿。非是不燃。何摘佗果。未有言櫟者。又形溷櫟。
匹角切 木紫殿

櫟

孫車。歷錄束交也。殿从木。殺亡謁切 疆殿。詩秦風曰：五孫

梁輶。張漑切 輶殿莫莫算切卜切。

詩：當用穉。切同車 軸束殿。又檝。莫侯切 冬桃殿。義同而結葍異。豕

二訓殊。餘與怡怠衰袍同義。別詳異同。可毆。笄詳

檝。柚二箋。

檝

檝。檝櫟。小木。从木。輹。所角切 吮殿。穀。桑屋切。

詩。今譌作擻。俗。或作棟。俗

檝

檝。同。輹也。殿从木。賣。余六切 尙殿。穀。一曰木名。又曰大椀

胡本切 榭木薪也 殿徒廷谷切。

吳呂蒙伏其精兵于構檝中。或改作櫟。俗

檝

檝。木名。可作作大車。出輹。人九切 車輶殿从木。戚。穀。異子六

切。中外 異

戚。穀不齧而蹙。新切 同大齧戚。則知徐氏至今。音穀

又大變矣。况溘慎時乎。而後人。已不齧。出穀。改就

今音者。大謬。段長箋則全欲存古。不齟出。段曰為。攷古今殊。風出左証。故亏毋字出。一與字。而。亏箋文中。旋解其展轉。可同出。段不知者。謂我。後相。不。然。段。

祝

祝。樂器。木空。也。段所以。止音為節。从木。祝省。

消。般。昌六切。

按。控。苦江切。字訓。祝。樂。段。或此空字。當用控字。誦讀。

祝。非是。

築

築。同。擣。擣都皓切。手。椎也。段。从木。筑。同。般。張。六切。

篁。古文。从土。从高。竹。然。般。

借土室曰築。史傳說。版築。中間。因楚詞。有傳說。胥。靡兮。乃相。武丁。句。家謬說。傳說為傭工。擣築。淺陋。非是。杜甫詩。畏人成小築。是段。

篁

篁。築。張六切。古文。从土。从竹。畐。然。般。

當从畐字。古文。不必言竹。不特从。而非竹。且。二字。然。般。亏。義不。誦。

枯

桔手械胡戒切也。从木吉。轉入齧。古沃沃切。

音義訓。於溷吉。古與切。牛觸人。角箸橫木。毆。笠詳。

擣

擣斫也。毆齊謂之。出。鎡。關。鎡。俗。一曰斤柄。性自由。

者。从木屬。毆。陟王切。

說文無鎡。鎡。俗。而篆韻有鎡。改作劇。俗

棟

棟短椽也。毆从木束。意兼毆。丑録切。

為牆屏所束。俗稱棟脚椽。是毆。故从束。譌用縮。六所

切亂毆擣。所六切同於非。

梟

梟。同。舉食者器名。从木具。轉入。意兼毆。俱燭切。

因。豐婦人出。擊。棋。榛。木毆一脯。脩。棗。棗。傳。強。解。棋。

作。枸。俱羽切木。毆。解。榛。作。棗。果實。巨溷。一。四。品。

雜。毆。非。是。疏。言。古。本。作。棗。棗。可。毆。枸。不。可。毆。

柄

柄。所。起。切。秦。椽。周。也。毆椽。方。一。曰。柄。从。木。角。意。兼。

毆。春。普秋。傳。曰。刻。桓。宮。之。柄。古。岳。嶽切

經文曰。傳何無傳。則二時名矣。拜傳而成書名。毆。

笠詳。椽。椽。楹。三。箋。

檣

檣水。上二橫木。所以曰稽渡者也。段从木。雀胡漢切。穀。

江岳

此水。衡錢闌木。所曰稽商旅。不得徹渡。段。此但言

渡。則橋梁。赴杠。虫類。非是。

榭

榭。木帳。知諱切也。段从木屋。意兼穀。於鳥角切。

改作幄。俗。又握字。古文作臺。其當是古榭。

樂

樂。五穀。儿音。總名象。禡鼓鞞。木虞。虞正箕呂切也。

五北角切。俗讀匣

禡。鼓鞞。在架形。古。腹軍容。旗鼓至今有出。又禡全

體。衆樂。豈中句切。大形。不必从木。从木自有

禡。木毘擊切。字在鞞。并頂切。當作鞞。部誅切

檣

檣。木素。紫也。段从木業。蒲漢穀。匹角切。

石鼓文。𣪠古吾。𣪠驅。其箕。檣。釋作儀。其誤。左傳曰

檣。抚職。改作扑。俗。當是朴。切同木。誤。二字溷用。非

段。角有六音。故檣。朴次。或有二言出。譌。又溷檣。博

四字當辨。

說文長箋

朴朴

朴木皮也。从木卜聲。匹角切。

木名。及葉似梧。理疏而白。傷朽賤材。段。笮詳櫟。同切。

木紫箋

槩木

槩。新。同。矛。也。从木。𠄎。意兼。𠄎。所。角。切。

北。兵。器。故。从。朔。改。作。稍。官。家。隸。卒。所。執。及。類。

有。錫。槩。猶。釋。典。出。錫。枝。𠄎。誤。作。錫。因。用。錫。為。出。

豕。為。魑。器。可。笑。

揚

椽擊也。从木豕。𠄎。切。丑。六。𠄎。竹。角。切。

周書。荆。剗。剗。仍。𠄎。椽。黠。漢。孔。氏。傳。解。作。椽。𠄎。荆。

段。當。用。𠄎。𠄎。同。去。詩。國。椽。出。丁。丁。又。天。天。是。椽。

又。𠄎。當。即。一。字。臭。體。𠄎。可。段。笮。見。𠄎。箋。又。詩。

大。昏。椽。靡。共。

椽

椽足。械也。桔。手。械。段。从。木。至。轉。入。𠄎。𠄎。之。日。

切。

溷。椽。新。附。切。

攢

櫝新附南無切也從木質意兼殼之出日切

柎尚朴縈故從質

櫛

櫛木名可為杖枝從木𣪠息七切脛意兼殼親吉切

木有下可持支如股𣪠故從𣪠又𣪠切同木汁大

木名𣪠一字異體櫛字意兼殼𣪠字事兼形改作

𣪠俗種木贅矣詩唐風山有櫛石經作漆水名非是四

字當辨

櫛

櫛木名也段從木畢殼卑吉切

未詳其物

橘

橘果名出江南諸處在在有出南中尤勝律從木尙余

切𣪠錐意兼殼居凡律切

橘木有刺故從尙橘諭淮而巳化為枳木故曰

江南因其不可諉故屈兮有橘誦曰自況

櫛

櫛梳理髮比篦之上總名也段從木節意兼殼阻瑟

所櫛切𣪠外切

戴侗言櫛出疏者梳密者比又篦居古人

取竹本多節者割而理髮故从節

拂

拂擊木禾木連

諱

柳農器也

殿

从木弗形兼殿。馗勿切。

編竹木為出加柄。扭折而用。其形如弗字。故从弗。

農器振落禾粟曰諱柳。此言擊木句絕。一是

解二句。或死木字為禾米二字誤。不必殿。

屨

屨

同

屨

訓

也

殿

从木厥聲。一曰門。𠂔

苦本切

也

殿

瞿

九謂切又音月切

繫船木。弋曰屨。讀用群母。又丁

切同鉤

。居月切

鉤識殿

三字當辨

揭

揭

渠列切

磔殿韻譜

也

殿

从木曷聲

春

音

秋

櫛

傳曰揭而書之

其

其

其

其

其

其

其

其

箕其雖具二母。百桀群母詳出。揭當用見母。不

音溷。又溷揭

去例基揭二

切

切

切

檣

檣

同

海

海

中大船。从木發。意兼殿。臣鉉等曰。今俗別

先

作

作

筏

關

非是

是

房越

越

切

大船必發木。故从發。今水二編竹渡曰筏。俗故从

竹。此水戰所用。故从伐。形訓皆異。

相

相。高兒。从木。回。

气切。同出。出。

相。呼。

呼骨切。

改作榴。篇海謬从木。亏。而。又。召。門。字。倒。寫。尸。作。相。見。出。絕。倒。公。然。刻。入。大。部。觀。者。不。解。特。詳。說。出。召。顯。好。怪。出。妄。

枅

枅。平。

平也。

枅。从木。气。

轉入。齧。齧。古。沒。切。

槩。訓。枅。誦。讀。溷。抓。

古。點。切。胡。几。切。

檣

檣。

檣。檣。檣。檣。

伐。木。餘。也。

伐。

从木。獻。轉入。齧。齧。

次。會。意。商。

書。

庚。盤。

曰。若。顛。木。之。

上。

有。皂。

皂。周。切。木。生。條。殿。

檣。五。葛。切。詳。檣。

或。从。木。薛。

私。列。切。皐。殿。

意。兼。齧。不。古。文。檣。

从。木。無。

無。

頭。消。

體。祿。形。梓。次。古。文。檣。

采。木。出。餘。故。从。獻。石。經。尚。書。曰。一。二。次。用。槩。而。皂。訓。

次。引。此。書。作。皂。枅。庾。信。枯。樹。賦。檣。

側。一。切。

梓。干。季。誤。

作。梓。讀。者。不。解。按。皂。訓。徐。鉉。引。書。作。皂。枅。而。石。經。

誦。本。次。改。二。字。則。經。文。顏。不。足。凭。意。徐。氏。所。讀。經。

非。古。本。歟。觀。此。引。不。類。鉉。疏。漏。必。多。矣。佗。人。可。想。

殿。

薛木以梓

槩薛木梓同櫛五葛切伐木餘段或从木薛私列切意兼嚴不古

文櫛从木無無頭消體椽形梓亦大古文櫛

詩商苞布文切有三槩誦用種文薛訓臯肉刑侶

出故从薛不夾如二說

櫛

櫛梨木名也段从木刺同嚴盧達諱切

未詳其物

末末

末木上正二曰末木一曰本木中曰朱然指事从木一

不成字在其箕上莫莫撥切

罹騷望奄然而末詎一作勿詎若用未字與勿嚴

遠無可溷出義戴侗引唐本說文曰本字从木从

下一末字从木从上二丛會意大鑿矣又曰榦作

幹俗亮作亮俗言丛出唐本皆鄙俗不足凭段試

篆本末二字斷其二一體夾成文兮溷穢切同借

無段論語末出段已末出息段又子夾有異聞兮

對曰末段凡此類誤作未無沸切丛非是

楛

楛鳥謹切也段从木舌切同寔嚴一曰矢楛楛築

桡

桡，斷也。段。从木出殼，異。讀若爾雅。狃，同。無。前。足。之。土。狃，女滑切。

出殼不斲，當从萬。鄒滑切。艸初。消，或古今異讀。見。檣，訓改作杙，俗。

楯

楯，限。阻。阻。段。又也。段。从木肩殼。先結切。

釋典。突。異。謚。密。解。稅。非。經。有人。曰。納。楯。肩。出。彼。麤。楯。肩。通。用。肩。作。私。劉。切。同。動。叢。借。段。又。溷。借。雪。楔。同。切。

訓。蠶。互。

檣

檣，同。檣。檣。柱。二也。段。从木咨。轉入。齧。殼。子。結切。

檣。訓。櫨。櫨。居。柱。頭。如。人。出。臚。故。从。臚。消。二。曰。承。枅。及。梁。故。曰。檣。檣。猶。楛。章。移。切。柱。砥。古。故。从。咨。咨。為。

次口。

桔

桔。桔。梗。藥名。从木吉。殼。一曰直木。古屑切。

借桔。楸。取水具。段。

臬

臬。射。準。的。也。段。从木。从自。會意。李陽冰曰。

臬。射。準。的。也。段。

臬。射。準。的。也。段。

臬。射。準。的。也。段。

臬。射。準。的。也。段。

自非𣪠。从剗剗省。五結切。

自借己併𣪠。𣪠者正己而不誅諸人。故从自會意。

轉入夾可𣪠𣪠。剗魚器切。𣪠剗種文。𣪠其𣪠。本訓不言意。夾

不言𣪠闕𣪠。而陽冰乃空自譏。𣪠何邪。周書康。𣪠

汝非𣪠陳。特臬。又多。尔亡罔。不亨臬。傳解作刑灋。疏

言臬為準。隄出義。故為灋。𣪠。

𣪠

楔子廉切也。从木契。轉入𣪠𣪠。先結切。

豐檀。楔齒。絲足。溷楯同。同音同義。當𣪠而𣪠失

𣪠。

𣪠

稅木杖也。从木兌。轉入𣪠𣪠。之出說切。又他定

母誘二活活切。

楛訓稅。灋書。襴衡手持三尺稅杖杖。

楛

楛楛木名也。从木𣪠陟力切。𣪠借地名。益州有楛縣。

職說切。

未詳其物。

櫛

櫛櫛如中切。屋枅二也。从木剗。詩大曰其正

灌其正櫛良良辭私列切

鄭傳解只用本訓。朱氏曰灌字借解叢生櫛字解。作行生強作對解不必毆。

櫛

櫛木名也。毆从木爭呂戔切。輟輟力輟輟切。

未詳其物。

櫛

櫛釋名斫出若切。謂之出櫛。从木箸轉入。齧齧張

略切。

柳渠容切。訓有櫛不成字。因此正寂可毆。

梓

梓梓判也。毆从木庠昌石切。毆異易繫詞曰重種門擊

梓標石經。他佗定誘二母。各切中外。

訓無擊義。易當是標切同。夾行說文亏二字同引。

一經其誤案矣。按佗本定母。誦借轉誘。轉誘則又

溷鐸社洛切。猶木鐸毆。凡訓釋諸書。而用二音字

作切脚。其誤不淺。豈詳標鐸二箋。三字當拜。

標

標夜夾行所擊者。从木橐毆。易繫詞曰重種門擊標。他

轉誘各切。

溷櫛切同同引一經。櫛訓誤入。因石經用俗析誤。出段。豈詳櫛鐸二箋。

櫛木

巢木葉墜廷果切也。殿从木。兔丑略切。意兼殿。讀若

薄。他佗定誘各切。

兔善吞挽。故从兔。亡言死曰巢。溷度廷故切。轉劇。

廷洛切。然非是。

柁

柁柁木又除木也。殿从木。亼聲。在各切。

詩周再芟再柁。溷解除艸曰芟。除木曰柁。石鼓文

柁械其特又。溷有五柁宮。俗讀若仝。或讀若柁。出

切桑。然非是。

榱

榱榱。葬有木榱。切同度。殿民也。殿从木。享。意兼殿。

古博切。

榱祥歲切。同義在棺。出表如城有榱。故从享。改作

榱俗。

柏

柏居六切也。殿未。从木。白聲。博陌闕切。

訓。剋闕誤。本木名。檜屬。見檜訓。詩小如松柏出茂。

文作唐記反與棟所見同義笠詳。

揭樺

揭樺大車梘輓从木鬲意兼敲。古覈切。

說文無梘俗當是輓鳥革切誤。今網戶曰揭。鬲底必漏走如交疏。故从鬲。

檟檟

檟種樓也。段未詳一曰燒麥稔郎丁切。檟从木役敲與

辟切。

義訓然未詳。當即役加木轉。

析析

析破木也。段一曰折折也。从木从斤會意。大祿

形先激切。

一說古作鼎闕。鼎字从出。故俗鼎作鼎。又譌作鼎。

益謬。

櫛櫛

櫛櫛戶櫛也。段从木啻施切。轉入齧敲。大會意爾雅

曰櫛余廉切。櫛段謂之中。櫛讀若滴。都歷切中外。

櫛曰鉤門戶。如艸木等中有蒂俗。故从啻。啻者帝

一指有物段。帝一說祿等帶形。

櫛櫛

櫛櫛

櫪。櫪。櫪。先稽切。櫪。部。詠切。指也。從木歷聲。郎。擊切。

訓未詳。斲。大木名。溷。櫪。借馬廐。志在千里。烈士莫季。壯心不日。因擊唾壺。壺口盡缺。

櫪。櫪。櫪。

櫪。木名也。從木樂聲。郎。擊切。中外。

詩。國。山有苞櫪。隰有六駮。則此切。伯誤。一說詩。當是樂。猶古詩。何必絲與竹。山水有清音。是殿。樂二本。椽形。而說文。以木。亏。此相發明。

櫪。櫪。

櫪。二尺書殿。從木斲。景。斲。斲。胡狄切。中外。

簡牘曰。尺乙。常。斲。札。誤。按此訓。則一尺一寸。出說。大。不。誣。更。詳。定。可。殿。

櫪。櫪。

櫪。釋名。戈。與職切。也。從木戠。之。弋切。

與。櫪。同意。用為。櫪。榜。殿。故。从。从。戠。義。

說文。雖。闕。而。从。戈。从。音。者。軍。中。目。為。目。殿。可。類。推。而。得。三。字。出。義。

植。植。

植同櫃戶植也。殿从木直意兼殿常職切。櫃或从木置

殼

借種植殿本借植切同脂膏釋典多用植得中矣。

尚書大多用植惟植滕金辟秉圭从木與說悅俗同

敵按漢石經論語櫃其枝而耘蜀本作耘正消作

植者因種文誤殿解者言植猶插出地當是強說

非是。

櫃或从木置殼

櫃或从木置殼

漢石經論語櫃其枝而耘今作植當以此譌。

楸木名也

楸木名也从木息殼相即切。

未詳其物。

櫻細櫻細

櫻細櫻細理木名也。殿从木嬰初力切治稼意兼殼子

力切。

嬰嬰有精謹意故从嬰。

杖杖

杖杖同劉劉關杖未从木弋殼與職切。

訓闕誤按椿味江訓概杖又弋槩豈訓則杖即弋。

石鼓文泰嶼柁在各械切

槁槁

槁以木有所逼新東也從木音房六芳切嚴嚴

詩魯誦曰夏夏而槁衡漢傳設牛角彼即切中外與

藹即此坵贅殿音穰俗陽即槁

枋枋

枋木之理也從木力嚴借地名平原有枋

縣盧則切

與防理地泐三字同義然取意用力

兒泐故齧防取義則同

槁槁

槁木名也從木習嚴似入汁至人切

即習加木轉

槁槁

槁槁槁槁果似李從木荅嚴讀若運合切

同土定魯切合切當轉讀

溷合切胡甲切它土二字然有定誘二母此槁宜誘

荅嚴斬殿

槁槁

槁酒器也從木益胡臘嚴枯蹋切益切

彫龍言牒如葉出輕殿二字侶溷當卽一字加艸
加片。𣎵轉。九歌桂櫂兮蘭葉。廷隸書改作柁。同
讀若曳。或讀若肩。𣎵非是。

柁

極驢上二負也。殿从木及𣎵。或讀若急。異其箕正見

輒陸葉切。誦讀若

唐僧懷瓘改作笈。俗諧藏類書有雲笈七筌。銓

接

接續木也。殿从木妾。意兼𣎵。子葉切。

妾接于君。故从妾。溷接。切同當卽一字二形。𣎵于

手部可殿。

楫

楫舟櫂。直教切。所也。殿从木旨。七入切意兼𣎵。子葉

切。

改作楫。俗楠𣎵如厶。私語故从旨。

鼻

鼻榻木葉搖白也。殿从木鼻。尼輒切。附意兼𣎵之。上

涉淋切。

楓訓鼻。此闕。楓葉面炎背白。故訓鼻。杜詩背日丹
楓。𣎵木稠映徹則色諭。鱣𣎵風動葉𣎵如厶。私語

說文長箋卷八十一

長洲顧 聽元方鍾較

說文長箋卷八十一

入殼五

尙

積

𠄎

麇

麇

麟

麇

麇

麇

麇

麇

麟

麇

麇

麇

麇

麇

麇

麇

麇

麇

麇

麇

麇

麇

麗

麇

麇

麇

富

眔

目

眔

眔

眔

睭

眔

眔

眔

眔

眔

眔

眔

眔

眔

瞵

睞

看

翰

眇

瞽

瞞

眈

眈

眈

瞞

眈

眈

相

盲

瞶

瞽

眈

眈

眈

眈

眈

瞻

眈

眈

眈

眈

瞽

眈

眈

眈

暖

睞

眈

眈

眈

腎

睞

晚

睞

睞

睞

瞳

曠

宵

眈

眈

睞

曠

眈

眈

眈

睞

曠

眈

眈

眈

睞

曠

眈

眈

眈

睞

曠

眈

眈

眈

睞

曠

眈

眈

眈

睞

曠

眈

眈

眈

睞

曠

眈

眈

眈

睞

曠

眈

眈

眈

睞

曠

眈

眈

眈

睞

曠

眈

眈

眈

睞

曠

眈

眈

眈

睞

曠

眈

眈

眈

睞

曠

眈

眈

眈

睛

粟

映

賊

眇

未

拔政

右六部

攸一百七十一解

說文長箋卷中八十二

漢大戾祭酒鄒慎說文

唐敎書郎徐鉉韻譜

明祭酒諸生趙宦光長箋

男趙均書篆字

明大冢宰李宗延葉定

大中丞鍾應謁效刊

禿

禿入穀弟六部

說文三百一十七部無

髮也殿从

人从木會意上

二禾者禿髮象

禿

粟

之

取其木轉入齰穀凡禿之

屬皆从禿王育說蒼韻

出見禿人伏禾中因以

制字未知其

審

宗他

轉谷切文二

元曰祿形。又曰取穀。又曰人伏木中。則會意矣。三義雜出。王說尤鄙野。刪可毆。當是从人从木會意。禾大穀。吳氏改从毛从人。與老字同意。佶矣。未竟其說。余為續出。毛字。少又四出。然二出而尾一。出毛一出。則禿字二一分出。未為不可。形溷。禾字而不从禾。毆。佶為新出。

糴

糴 同。禿兒。从禿。賢。穀。杜回切。

詩南。周我馬虺。糴。譌作類。俗。了。墮。切。同。一。誤。毆。

禿

入穀。弟七部。說文二百五十二部。刻木。字。誤。隶。隶。

盧也。毆。象。禿。形。凡。隶。之。出。屬。皆。从。隶。盧。谷。切。文。一。

隶。隶。不。成。語。是。隶。盧。北。音。溷。作。種。文。篆。有。此。謬。尔。改。作。轆。轤。谷。隶。禿。隶。盧。二。有。輪。一。禿。引。水。形。剝。

訓。隶。刻。割。毆。形。溷。隶。字。古。隸。隶。誦。貫。切。隶。式。視。切。二。

三字。剝。刻。木。隶。隶。為。刻。水。隶。盧。出。誤。刻。水。者。漏。水。毆。義。或。新。出。

鹿

入穀。弟八部。說文三百七十二部。獸。名也。毆。象。

禿。頭。角。四。足。足。之。出。形。鳥。鹿。二。字。足。足。相。似。佶。从。

說文長卷。卷上。八。二。二。

七不成字凡鹿之上屬皆从鹿。盧谷切。文二十六。重禮

六

足相侶者謂字則可。鳥獸則不啖。況麀字从匕。三匕可兮。石鼓文鹿字。視此按二諱从木今改从手煩。麀視此按。消。古人作書。隨事異形。各有攸當。麀从鹿。自為部。廣勳正。从鹿。垿見虎部。

麀

麀。鹿屬。从鹿米。意兼麀。麀冬。至解其角。鹿變至解其角。武悲府眉切。

身有麀。猶粉米。故从米。石鼓文麀首如麀。首不作

鹿首消毳。

麀

麀仁獸畢也。毳麀身牛尾。尾一角。从鹿其。正。意兼麀。

渠之上切。

麀如箕。故从其。其正作箕。消毳。

麀

麀。從鹿兒。毳。五雞切。

朱氏誤解論語。麀為麀。鹿子。而又強言色白。謂

麀白。或可謂鹿子白。則妄矣。況麀非鹿子。因从兒

強解子。何必啖兮。左傳鉏麀。人名。或作猓。俗

麇

麇鹿屬。从鹿圭。

古畦切。瑞王殿。

麇。古攜切。

戶圭切。

字形溷麇。

麇

麇。鹿子也。

殿从鹿弭。𣪠。莫兮切。

朱氏曰：鹿子解麇。

五雞切。後麇。𣪠名。

麇訓誤出。殿因麇。从

兒。𣪠子義實非是。一說後麇為師。

獅俗。

出小者。豈此

物果白乎。朱氏誤。曰：小師為小鹿。有出。總出必有

一誤。

麇

麇。牝麇也。

殿从鹿辰。𣪠。植。

禪母。鄰切。

牝麇為麇。牝鹿為麇。牝麇為麇。當从𣪠。曰：角出有無

為。𣪠與麇同訓。𣪠麇當為牝麇。

麇

麇。同。牝麇也。

殿从鹿各。意兼𣪠。力珍切。

麇不世出。世衰則麇死。故从各。各惜殿。又不踐生

艸。角鬐有肉。皆吝惜意。故从各。曰：其有𣪠如鱗。誦

溷麟。

切同大。鹿殿。

昔麇獲麇。石經作麟。非是。公羊傳：麇

者。仁罍殿。非中國出。罍有王者則至。罍王者則不

至。又麇而角者。凡牡者如麇。如麇皆無角。而此言

麋而角豈指牡麒麟作牝麋邪

麟同麟大牝鹿也段从鹿夂意兼𣪠力珍切

通溷作麒麟切同牝出麋笄詳麋箋

麋屬也段从鹿困去倫切省消𣪠居筠切麋籀

文不省消

改作麋俗一字三異

麋籀文不省消

麋麋出類羣聚而居若倉困然故从困

麗鹿之出絕有力者从鹿开切𣪠古賢切

釋典有羊車鹿車牛車吕比大小三乘說澧南仁羊鹿必無駕車出理麗或其一𣪠

麋屬从鹿與火飛𣪠省消𣪠薄交切

古暴作麋𩇛麋𣪠則麋取鹿𣪠可𣪠一祿足尾形可𣪠與則遠矣詩鄭駟爪儻儻甫嬌切今但作麋

消體非是

麋

麋。牡鹿。从鹿段。古雅。麋。以。夏。至。解角。麋。冬。至。

解角古牙切

改作麋。牝者麋。牡者麋。鹿為何物。豈誦名者鹿。

邪。而石鼓文鹿字加少角形。則牡而非牝。明是。

麋

麋。麋屬。从鹿章。麋。諸良切。

麋訓麋。改作獐。俗。

麋

麋。麋。麋。大。小。鹿也。干尾一角。从鹿。麋。舉鄉切。

麋。麋。或从鹿。京。麋。

大字。麋。作小字。麋。外。麋。中。麋。音異。故改。麋。京。

麋

麋。麋。或从鹿。京。麋。

京。麋。麋。取。麋。不取。義。段。

麋

麋。大。羊。而。細。角。从鹿。麋。郎丁切。

羊為家畜。麋則山中奇。未可同。季而語。大字當

作。伯。字。後。麋。字。訓。當。謬。訓。麋。改。作。麋。

俗。一字三異。

麇

麇麇同牝鹿也。段从鹿从牝匕省。省消會意於鳥。蚪切。麇。

或从鹿幽。意兼麇。

麇麟同此訓。又麇闕見愚。王篇亦同此訓。何牝鹿

出多異名段。牝麇二字。𠂔从匕。詳毘字箋。石鼓文

麇从鹿而去其角。如麇形。笄詳鹿箋。

麇

麇或从鹿幽。意兼麇。

鹿弓幽収性。然毘。

麇

麇山羊而大者。細細角。从鹿咸毘。胡龜土咸切。

改作羴俗。此訓當作麇字訓。笄詳二箋。

麇

麇麇同大小麇屬也。毘狗足足。从鹿旨毘。居履切。麇。麇

或从鹿几毘。

大麇。𠂔作小麇屬。麇訓如小麇。笄詳。

麇

麇麇或从鹿几毘。

几旨𠂔。𠂔取毘不取義毘。

麇

麋。麋屬。从鹿主聲之。出庚切。呂主切。

長尾可作拂。

麋

麋。麋牝者。从鹿咎聲。其箕正見。久切。

與麋植鄰切。牝麋。同訓。此二字。一字當訓牡。別詳定。

麋

麋。麋似似鹿而大也。從鹿與聲。羊茹切。

與麋麋同舉。鄉切。同訓。麋亦訓大麋。

麗

麗。麗同。麗亦。旅行也。麗之。性見倉急則必旅行。从鹿。

麗。麗正麗。禮豐麗皮皮納內聘。訪段。當用娉。蓋鹿皮皮

也。段郎計切。麗古文示。篆古文麗字。篆當作古

麗麗當作二字。說文无敝作種文。又曰麗聲與菑

苗。菑。菑同誤。豈得自己成。齧。字。謬。是。當。是。麗。為。正

文。加鹿轉。此或可誦。戴氏能譏其差。而不能誦

其義。六書出。不明段。因麗兩形。借分段。誦用離。鳥名。

義。遠矣。周書多不亨。開。亨。民。出。麗。用。本。訓。旅。行。義。

與一文不亨。靈承。亏旅。同義。孔氏解作施段。何說。

當知孔誤。讀旅行為施做行矣。施。岐。又。誤。謬。是。又

呂。截。茲。麗。刑。猶。言。比。臯。呂。定。輕。重。段。孔。傳。解。作。施

麋鹿迹

蹟正也。段

也。段

从鹿速。

諫

意兼轂。桑谷切。

鹿行諫。故从諫。

高畐

高。入轂弟九部。

說文一百九十三部。王篇二百一十部。

滿也。段。从高省。

消象

禳高厚之

出

形。凡高之

出

屬皆从高。讀若伏。房

六切。又芳逼。

諫切。文二。重

三。

形不可禳。死从田从高消。會意。詳按房六切。吕二

七字。當讀北音去轂。按富

方副切

副

芳諫切

二切。副福

二字。丛當用高讀去。方詒。古音若但用南音。則三

字全乖。徐氏謬不至此。又鑊

方副切

溷此。此部當

消屬高田二部。良屬會部。可段。吳氏言當即鑊形。

故作一字。新出矣。

良目

良目目

善

也。段

从高省

消

亾轂。徐錯曰。良甚也。

段

故从高。呂張切。目。古文良。目亦

大

古文良。目亦

古文良。

全無畐形。而大畐部。形義當有一誤。正其文則不

成字。正其義則不成部。消可段。徐錯大不成訓。釋

良訓。是當有關誤。諡灋。溫良。政樂。曰良。

三

說文

卷之七

七

目。古文良。呂張切。祿梁米形。

又此一文目字古文。或是目字白文。潤入良部。楊用修六書索隱。曰此字為印章白文。出呂字。雖未必燃可葡一說。中畫箸。則侶呂一。出呂。三畫俱箸。則為古四字。出三。三俱不箸。則直目字。爾別詳刻符經。長箋一百五十六卷。白文諧。

目

目。入彀。弟十部。說文九十九部。王篇四十九部。人眼。象形。重。

童子也。段四字。凡目之。屬皆从目。算六切。圓古。

文目。次祿形。文百十三重。九文六新附。驗眇眇。

驗眇眇

形橫文直篆尚修段。眾。渠營切。目。眾。赴合切。目。苗。

赴結切。日。目。居倦切。惠。多則切。外得亏。曼。六字形。

文正。故矣。真書作四。中二直。潤四。中二直。又潤皿。

中二直。直。借目宿。艸名。本胡種。無字。故借目。加艸。

轉。作首。菑。俗。非是。見芸訓。古文次祿形。稍詳而。

譌段。按觀。冒睦三字。出古文。誤从四。俱永切。窓牖。

非是。正可段。眉。眇。見。或當。苗。貝。火劣切。舉目使。

六字。从目。各自為部。眇。眇。正。睿。正。睿。同。三字。

从目。次。埤。本部。



圖古文目。大椽形。

椽目有脊。贅段。

瞶

瞶童。俗。瞶也。段。一曰不明。明也。段。从目蒙。蒙。莫中切。

左傳淫樂出瞶。溷。音。木空切。月。豐。瞶。誦。

眇

眇。目傷背。在。詣切。也。段。从目多。意兼。段。一曰。音。木空。

切。目。兜。未。詳。叱。支。切。

目勞則傷。故从多。寓戒。段。多有二音。故。備。

眊

眊。新。深。突。目也。段。亦人姓。从目圭。意兼。段。許規切。

目突則。眼。隄。一。銳。故从圭。圭首。剡。段。義。溷。眊。許。

切。仰。目。段。

睽

睽。仰目也。段。从目隹。意兼。段。許惟切。

隹鳥。段。鳥視必仰。側就。明。故从隹。真。書。溷。睽。俗。書。

段。七。借。睽。水名。睽陽地名。形。段。溷。眊。許。規。切。

瞿

瞿。目童。子精也。段。从目喜。意兼。段。讀若。禧。切。同。

戊未詳。或戊譌。與蔑同義。

涵窺。較貞切。正視段。又涵噴。待季切。辰氣段。釋典三毒。貪噴癡。讀

作噴。非是。三字異同。當辨。

睽

眠。秘書噴。从目戊。未詳。或戊譌。與蔑同義。

字不經見

曠

曠。恨。懼張。張目也。段从目賓。𣪠。詩。大曰。國步斯曠。符

符真切。輕重政笠改蒲字作

詩。今作頻。俗書正作頻。符真切。水厓人所賓附者。

睽

睽。目精也。睛也。段从目彡。意兼𣪠。力珍切。

彡有光。故从彡。

睽

睽。目動也。段从目閏。𣪠。如勻切。

溷。𣪠。舒問切。開益日。播動段。俗作瞬。

眚

看。同。翰。睽。望也。段从手下。目。會意。𣪠。祿形。苦寒切。翰

看。或从目。𣪠。古案𣪠。

加手。亏目。二。看望。祿。𣪠。此有定。𣪠。轉去。𣪠。看體。𣪠。

詩句。用弓則雅。用去則粗。與忘字同義。又與望字
侶。反而義。故。笠。詳。

𥇑

翰。看。或。从。目。𥇑。古案𥇑。

改意形。作𥇑。

𥇒

𥇒。目。無。明。也。正明也。段从。目。𥇑。意。兼。𥇑。一。又。切。

𥇑。有。困。義。故。从。𥇑。左。傳。目。𥇑。𥇒。并。而。拯。出。

𥇓

𥇓。轉。目。視。也。段从。目。般。意。兼。𥇑。薄。官。切。

般。有。旋。義。故。从。般。

𥇔

𥇔。平。目。也。段从。目。𥇑。意。兼。𥇑。母。官。切。

借。夷。狄。人。名。左。傳。𥇔。無。目。𥇔。𥇔。侵。齊。

𥇕

𥇕。多。白。眼。也。段从。目。反。意。兼。𥇑。春。秋。傳。曰。鄭

游。𥇕。字。子。明。正替。班。切。

正。目。必。青。故。从。反。目。為。白。眼。溷。盼。匹。莧。切。娛。辨。莧。

切。小。兒。白。眼。𥇕。三字當辨。

𥇖

睚同目小也。段从目聖聲。臣鉉等曰：案按尚書益元

首叢睚哉。叢睚猶細。細碎蘇對切也。段今从囟作睚

俗非是。昨昨禾切。

今書改作睚。俗讀去聲。兩謬。

相

相省。所景切視也。段从目从木。會意。易詭曰：地可觀

者。莫可觀於于木。詩鄘曰：相鼠有皮。皮息良切。

轉去聲。成色曰相。借聲。左段因又借輔。彌大臣曰

丞相。言王者出左丞相。種言出。因直曰相。易無此

文。豐春不相。荀卿請成相。皆歌。因名。此借相。蘇和

歌殿。

旨

旨。目無無牟。眸新子。从目匕。會意。大聲。武庚切。中

與

匕無誦。故从匕。匕字本外聲。而此用出。齧中聲。非

是。與岷同義。

睚

睚。目驚驚視也。段从目袁。外聲。異詩唐曰：獨行睚。睚

渠營切。中外

袁字。已外齧中。聲音俱遠。又况袁切。方始可齧。古

眡視正神至切 眡去聲瞻殿 兒从目氏聲承旨切

當即視種文誤从氏或古音異同兩齧皆論殿按

抵諸氏切 抵丁禮切 坻諸氏切 坻直尼切 異用或

與此同

眡

眡長丑吏切 也殿 一曰張張目也 从目宁直

切意兼殿 陟呂切

宁有宁望義故从宁

眡

眡同 見也殿 从目者聲異 當古切 覩古文从見者聲

誦讀去聲者有二齧都階同義

覩

覩當古切 古文从見者聲

見从目目見同義故改从見者字有二音睹覩兩

齧齧 自在殿

瞽

瞽目但有眡真引切 也殿 从目鼓聲公戶切

按盲目無 眡目精殿 眡目少 眡目小 皆目病殿 然無目

出訓誦曰瞽字當出 言改作瞎瞎姑俗篇海 未

間舜父無目殿 誤解案矣或祀蔽殿 字當出但

訓未詳。

腎

腎大目也。从目，段。从目，段。大耕苦切。腎，疾簡切。

穀義。溷，目，五限切。又與昔，芳鼓切。諭，古本切。睥，晚同戶版切。

暉，古鈍切。同訓。

眼

眼，目也。从目，艮。古恨切。段，得其正。五，疑限切。切，讀。

影母二音

溷，腎，疾簡切。從目，彙加段。與眼，出目，段。同義。死，

從二目，从匕。猶言二目相比，會眼意。段，與牯，澹，合。

切澹同澹。

晚

晚，晚，腎，大目，段。目，縱。視兒，从目，兔。闕當作。段，武限切。

簡切。

視必目。訓視不必目。故知其縱形。溷晚。

眼

眼，出目也。从目，見，意兼。穀，胡典切。

種目，彙加段。與眼同義。借凡顯露曰眼。又眼，胡甸切。

見誦。凡謁見人，當用眼。誦借見轉音。

眼

睽目相戲也。段从目晏聲。詩邶曰：睽婉之。出求。表正

詩又衛總角出睽。言笑睽睽。詩邶用宴於正。眡眡切。

詩或用燕借段。非是。誦溷晏。鳥諫切。宴鳥旬切。同安段。晏

會。睽飲。因又借舉睽。誦作舉按。舉案。然遠亏義。

鳥諫切。同安段。瞽鳥旬切。同。六字當拜。借睽喜。因轉借睽

縣縣同。盧俗童瞳子也。段从目縣聲。胡畎正切。

吳氏言同眩。黃絢切。去聲。目無常生段。

眩視而止也。段从目亶聲。旨善正切。

亶聲。伯與而亶。大黠亶。

皦兒初生。瞽皆減切。謁目段者。从目皦渠營切。段。

邦免闕當作切。

皦从目。此象加段。與眼眦同義。說文無免。俗當

作挽芳畧切。俗讀。溷胡人切。盧眩黃絢切。目三

字當拜。

眡深寔目也。段从穴中目。會意。大祿形。鳥皎切。

溷冥段。

青音青

目病

病

生翳

鳥計切也

也

段

从目

生會意

大聲

所景切。

借禘氛气曰青。叟。炎青黑青出類。

瞽

瞽

同

無目也

段

从目

意兼聲

穌后切。

突从灾。故从突。瞽

有月但

瞽舜父名。

誦曰瞽為無目。

而謂突為老僂无出矣。瞽瞽諱僂者。兩目異病。段

筮詳瞽箋。

瞽

瞽

同

深視也

段

一曰下

視也

段

又竊見也

段

从

目

赴含切

意兼聲。式荏切。

瞽有窳意。故从瞽。左傳。狼瞽。人取戈斬囚。

睽

睽。暫視見。从目炎。意兼聲。讀若白蓋。謂

之

土苦相

似。信失。无冉。切。

炎不久宁。故从炎。讀若一九字。文有闕誤。庚信枯

樹賦。木魅。睽。施。隻。切。睽。

瞽

瞽

新

目上

正

下

正

瞽也

段

从目

僂居奄切。

改作瞽。俗訓面段。誤讀若斂形。聲兩謬。

溷覩

七旬切。去拘。覩未致密。

察

覆段。

當用答

言微親。答段。

眇

眇目

眇也。

從目此覈。在詣切。

杜甫詩：蕩習生層雲，凌背入歸鳥。言大張目，匪覈。

匪當作睚

五隘切。目際段。

消段。笠詳睚箋。又死匪誤。

睚

睚迎

同。睚迎視也。

從目是

是覈。

讀若珣瑱

他旬之。

之

瑱

與他。二母。作定誘。

計切。

溷睇

特計切。目小視段。

睇

睇目小視也

段。

從目弟。意兼覈。南楚

楚謂。

眇

莫旬切。目。

偏合段。一曰哀視段。

曰睇

九歌。兄含睇兮。又死笑。特計切。

溷睚

作計切。定迎視段。

從結作弟。形溷羃。

眇

眇恨

恨。

視兒。從目兮覈。胡計切。

形溷盼

匹覓切。美目盼。

眇

莫旬切。目偏合。一曰哀視段。

眇眇

洛代切。目童子不正。

俗作盼。或作眇。然非是。笠詳。

眇

眇省

所景切。視段。

視也

段。

從目啟省

消。

覈苦系切

誦讀。二。覈。

曾子。啟余手足。誦借啟

二。覈。致段。

非是。傳者解同。后

二。覈。

睽目童俗瞳子不正也。殿从目來聲。洛代切。

又覩切同內筮見眇莫甸切目偏箋。

瞽

瞽同謹謹鈍鈍社困切目也。殿从目辜常倫切鞞鞞殿之。

閏切

訓未詳。

瞼

瞼開闔目數搖也。殿从目寅聲。臣鉉等曰。今俗別作

作瞬俗非是。是舒問切。

俗讀二聲。溷頤式忍切舉目視人殿

暉

暉大日出也。殿从目軍聲。古鈍切。

仁言劄未潰而熾曰暉。借形似殿溷。論古本切目大殿。

矐

矐目多精也。殿从目瞿工與切鞞益州謂瞼良真切張

日目曰矐。古玩切。

左傳宋鱗矐人名為司徒。

眇

眇訓闕詩衛曰美媿目眇兮。从目分意兼聲異匹覓

疾潤切潤古覓切

古文睦从目作囧消。夫力竹切。菌地。覈誤。溷囧。非是。

人心見兮外者。惟目可驗。故曰莫良眸子。又易反目。出類。故从目。周書蔡仲睦于四鄰。用後訓。

𠄎

𠄎。古文睦。从目。作囧消。夫力竹切。菌地。覈誤。溷囧。非是。

是

即用古目。形溷。囧俱。永切。憲溷。非是。奎方竹。齧切。菌

光地 此去土。次。覈。
舊字段

督

督察督言也。段。一曰目痛痛病也。段。从目。叔冬。覈冬。毒切。

察覆。當用督。言微親。俗誤从日。非是。或溷。管切。同

篤頓。切。同。馬。行。三字當辨。

眊

眊。目不正也。段。从目。失。意兼覈。母丑。栗栗。切。

无目。猶言目不正。段。故从无。揚氏謂出轉。非。段。義詳六書長箋。

昧

昧。目不明明也。段。从目。末。意兼覈。莫撥。切。

取明有本末。則不明。故从末。又昧莫佩切。目形訓。

誅。匙。一字誤分。故篆韻刪此字。未可段。笈詳。菁。攬。

瞽

瞽大視也。段从目夔。乙號切。規夔商段。一曰視疎兒。

意兼般。異許縛切。中外般異

夔取弟二義故从夔。

眇

眇眇算旬切目也。段从目各。意兼般。盧各切。

目偏故故从各。

眦

眦目財視也。段从目仄。匹卦切轉入齶般。算獲切。

仄轉入即成齶般。當是脰。脈俗消般。尤為般義。

兩論財才裁。然借乍段。暫段。或借纜。土咸切。帛般

義俱遠非是。

眊

賜目疾。疾視也从目易。意兼般。施隻切。

凡目有疾則諸色變異。所謂瞽睚觀日五色成暈。

是段。故从易。庾信枯樹賦。未魅賜睒。无林切。暫視段

瞽

瞽。同。失。无意視也。段从目脩。轉入齶般。異他。佗廷何切。定母

歷切

脩般不訢。轉入強齶。又按滌。赴歷切字音同而齶。

說文長卷之卷之八十二

條。火轉入齶。聲何其形也。相侶。段。豈火條誤。弓楷。灑。避四分形。故四作二。翻成正體。

𠄎

𠄎。目相及也。段。从目从聿。赴耐切及段省。省。消。會意。徒。

赴合切。

又課。切同。當即𠄎。加辵轉。聿字从尾形且不。

明。𠄎。復从聿。屣轉。算出。昐从矣。然从尾。消。庶幾。新。

出。

𠄎

𠄎。目旁毛也。段。从目从夾。古狎切。持。段。意兼聲。子葉切。

𠄎。毛二。故。故从夾。改作𠄎。俗

𠄎

𠄎。目陷也。段。从目从咸。轉入意兼聲。苦夾切。

陷。戶狷切。高。當作𠄎。戶狷切。同。咸。胡監切。皆。有腹。

藏意。故从咸。溷。拍。切同爪。刺。段

𠄎

𠄎。新特。目動也。段。从目从𠄎。𠄎。𠄎。側洽切。𠄎。𠄎。又讀若霎。

目忽閉忽開曰𠄎。故从𠄎。寓戒。段。

𠄎

𠄎。入。𠄎。十一部。說文二百六十四部。豆。𠄎。屬也。段。象。

說文長卷。卷之十一。二。三。

禱 赤豆。生之出形也。殿凡未之出屬皆从未。式竹

切。文二重。種一。

从米消體會意。楊慎六書索隱言从上二从小會

意。古山菜。菽出菜。後加艸轉。為菜菜。巨鳩切。菜菽實裏如

表者。出菜。豆本食肉器。形訓。然無未義。古文則未

形。新出。當是二字。溷。故分可。殿。溷。叔。切同。詩。邠拾殿。風

七月。高葵及未。普。樞。冬。十月。實霜殺未。普。樞。當是

今出。豌。俗豆。否則非其時矣。按未。四五月。二種。八

九月。黃落。變周二時。然無冬。生。出。義。當有一誤。今

豌。俗豆。寒。豆。有。出。別。詳。定。石。經。然。作。菽。反。从。非。是

又按鐘鼎銘作。與弟字相生。因轉其義。等詳

弟。箋。果。鼻从未。增本部。

枝

枝。同配鹽幽未也。殿从未支。支殼。是。是義切。豉。俗。枝

从豆。支。殼。

誥。枝。必。罌。缶。密封。出。與。故。牆。必。露。于。風。日。中。異。濃

故曰幽未。

豉

豉。俗。枝。是義切。配。从豆。支。殼。

義可誦。而必謂出俗。况謂出俗。而刻出篆。鉉。夾。罌

說文長箋卷中八十二
定意矣與袞種袖同謬

長洲顧 聽元方種較

說文長箋卷中八十二
說文長箋卷中八十二

