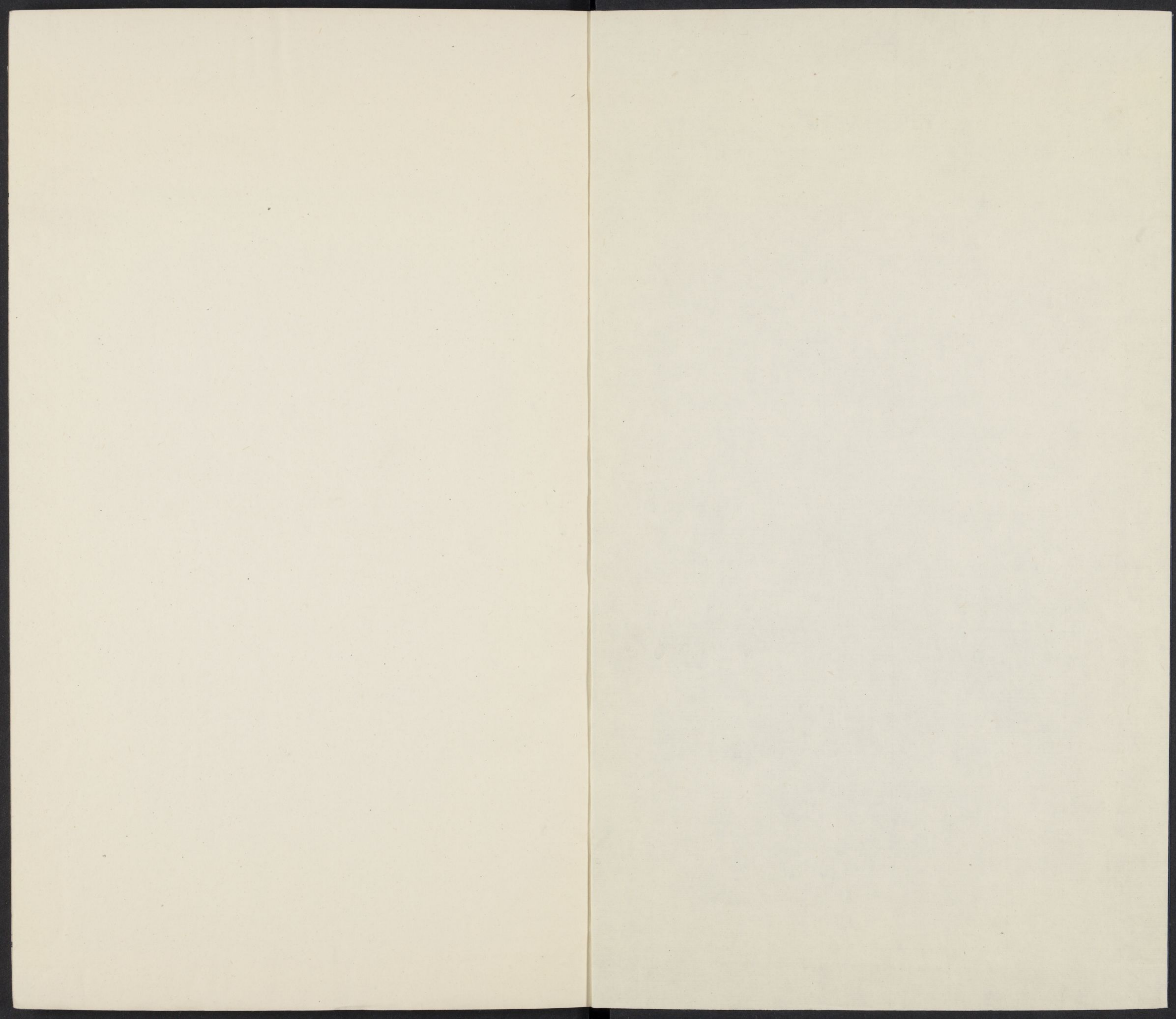


T 3143 / 3242.80

5

5



南道志卷之第七

風俗

班固曰凡民由五音之性則柔氣養其

水土之風氣故謂之風行風教在

上之情欲故謂之俗余嘗考古

與其所過神邑沃澤膏腴其化各異

未聞其宜也隨南陽郡宜其化

好學尚文其化

風俗心

河南通志卷之第七

風俗

班固曰凡民函五常之性剛柔緩急音聲不同繫
水土之風氣故謂之風好惡取舍動靜無常隨君
上之情欲故謂之俗余嘗考古人所載列國好尚
與其所過郡邑沃淫瘠勞往往各異世遠而教復
殊固其宜也噫南陽好商賈召父富以本業潁川
好爭訟黃韓化以篤厚風俗之原豈不以人哉作
風俗志

開封府

梁魏之墟人多俊髦好儒雅雜以遊豫有魏公子

之風難動以非易感以義漢地理志季札聞鄭之歌曰

美哉其細已甚民弗堪也左傳地居土中物受正氣

其人性而才慧其地產厚而類繁杜氏通典魏俗剛

強玉海地為四戰其俗右武人具五都其氣習豪唐劉

禹錫汴州刺史廳壁記重禮義勤耕織宋地理志俗尊年齒學尚

經術寰宇記物產富饒習俗侈靡方輿勝覽好祭祀用史

巫漢地理志舊俗剛毅里多壯士○任俠尚氣聞義則

畏○甲第星羅並宋楊侃皇畿賦比屋農桑唐詩士以節義

自重而羞干謁民以敦睦為良而耻告訐平原脩

野故其人坦易洪濤巨河故其人浩溔並祥符縣志

歸德府

睢陽古郡猶有先王遺風重厚多君子好稼穡惡

衣服以致畜藏漢地理志舜漁雷澤湯止于亳故俗猶有先王之遺風重禮

文其風丕變於古隋地理志人皆有忠義之風其本於

張巡許遠之表倡異聞集人情朴厚俗有儒學杜氏通典

習俗淳厚喜勤尚質元地理志重本而輕末賤釋而貴

儒郡志其俗激昂而奮厲山堂考索商政尚猛故其俗激昂而奮厲觀其

英豪之域冠蓋相望元勳雋老五姓實昌杜正獻趙康靖

王文忠蔡敏肅張文正寓睢陽者凡五族其原野則田疇彌望不可計

數浸以曜漁之源被以沃壤之土舉趾即雲荷鋤
迺雨○美哉邈乎土地之沃人物之夥也並宋王仲勇南

都賦

彰德府

魏郡鄴都浮巧成俗雕刻之工特云精妙士女被

服咸以奢麗相高其性所尚習得京洛之風隋地理志

物皆窳而就攻不鬻邪而豫賈漢張衡魏郡賦魏地狹隘

其俗儉嗇而褊急詩註俗陶淳古之風人尚英雄之

習○地險人豪民淳事簡並圖經朴厚肅和人皆君

子有古遜畔寢刑之風方輿勝覽土狹人稀習尚淳厚

雅重儒術而耕鑿其勤○民知立本而羞爭訟士

多務學而厭浮靡並郡志其俗勁悍勇毅崔銑論鄴地平廣濶

行其俗勁悍勇毅人民淳朴俗尚禮義而務耕桑有廉藺

遺風武安縣志

衛輝府

季札聞衛歌曰美哉淵乎憂而不困者也吾聞衛

康叔武公之德如是是其衛風乎左傳衛多君子史記

周末有子路夏育民人慕之故其俗剛武上氣力

漢地理志子路夏育或曰衛人剛強多豪傑漢地理志康叔之風雖善而殷之化猶存

剛強多豪傑薄恩禮好生分重詛踈財有先王遺風輿地志民情

頗事商賈地饒俗淳勤於播種孝弟之行有聞于

時元地志性緩尚儒仗氣任俠文獻通考其俗織儉習事

漢貨殖傳地濱大河故其人氣浮故其人質柔故其人

心情詩衛風註人知向學彬彬有文續郡志土地饒美物

產阜盛宋詹文學碑記山水明秀人民殷富睿聖武公之

遺澤存焉○人人知勸為善而恥為不善並元程大本元

聖廟門記士民敦尚節行元王公孺殷太師忠烈公廟碑男尚節介女

多勁烈有其姜之風輝縣志

懷慶府

其地險要富實其俗朴野易治服寇恂平易之化

熨熨向風不靡不暴漢地志風土得四方之正是以

習俗好尚奢儉得中○薰染許魯齋道學之化皆

好性理崇禮義並元地志民多敦本好學河內縣志力耕

桑而鄙販鬻尚清淡而多壽考郡志其地負山面河

土曠民淳劉健文廟記男耕女織村落連延頗尚節儉

之風自得恬熙之樂脩武縣志

河南府

氣稟中和周禮註季札聞歌周南召南曰美哉始基

之矣猶未也然勤而不怨矣左傳周南召南王化之基猶有商紂未盡

善也未能安樂然其音不怨怒河南亦豫州之域豫之言舒也言

稟平和之氣性理安舒也洛陽得土之中故周公作洛此焉攸在○其俗尚商賈機巧成俗故漢志

云周人之失巧偽趨利賤義貴財此亦自古然矣

隋地志忠義疊見宋邵氏聞見錄郁郁荆河豫州節注謂豫本成周故都故

其風俗士嚮詩書民習禮義務本立業有周召遺

風宋志刑訟簡省民安生業陝州其棠記性行淳朴不

事華侈一統志洛陽古多士風俗猶爾雅宋蘇軾詩其俗

和柔而寬緩山堂考索周之政尚寬故其俗和柔而寬緩周人善賈趨

利而織嗇杜氏通典女脩織紉男務耕耘器用陶匏服

尚素玄恥織靡而不服賤奇麗而弗珍文選

南陽府

夏人忠朴有先王遺風史記尚氣力好商賈○去末

歸本郡以殷富並漢地志南陽古帝鄉縉紳所出隋地

里志淳朴尚農○士皆為道德性命之學並元地志南

陽被召父黃韓之化易商賈為本業轉爭訟為篤

厚玉海俗有武斷之風人勤農桑之務方輿勝覽土沃俗

淳民知向學元王睿鄧州學記過質少文舊郡志土地之廣

衍人物之繁盛產育之豐腴風土之淳質楊應奎南陽府

碑人尚淳朴少夸詐郡志務稼重禮人多壽考裕州志廣

成王喬仙風所古稱淳厚敦尚詩書專務耕桑有

東漢遺習方輿勝覽

汝寧府

其俗剽輕易發怒地薄寡於積聚史記汝南之俗皆

急疾有氣勢漢地志人性躁勁風氣果決○尚淳質

好儉約喪祭婚姻率漸於禮並隋志人性清和鄉間

孝友男務墾闢女脩織紉士風習尚文質彬彬輿地

里志多事農桑不尚華麗信陽志習尚儉素士風淳篤

猶有申伯遺俗元和志汝寧在汝墳之間文王化行

之地人重信義士尚質文性情質直禮義踈簡並郡

志俗好機祥宋劉敞息縣文廟記少長安於朴俗衣食給於

田蠶男女婚嫁養生送死質而有節元馬祖常懷光山縣記

慨而尚氣節文雅而多學問○好品藻善譏評有

許邵之遺風焉並汝陽縣志

汝州

汝穎多奇士史記伊川遊宦之邦道學漸濡者衆舊總

志士尚端慤民甘勤勞有巢由清節之風方輿勝覽士

為道德性命之學民有絲絹紬紵之富風土記墾田

頗廣民多財富亦由儉嗇而然宋地志民性淳厚而

少夸詐俗頗儉約而尚耕織郡志農務稼穡士風淡

薄伊洛遺風尚有存焉伊陽縣志山川清遠土壤膏腴

得天地中和之氣為多故古今人物知名於時者
前後間出宋令狐相如讀書菴記民物阜康禮讓興行汝民
庶幾古俗矣謝遷撰沈侯去思碑

河南通志卷之第七 終

河南通志卷之第八

城池 兵禦附

大易載城隍矣而詩亦言墉壑城池之重古志之
矣乃若用弧矢以威天下謹斥堠以靖烽煙安不
忘危兵禦所不廢也豫自寇訶河決省會無藩垣
可恃伊減伊匹修復是亟而各郡邑增陴立雉漸
次改觀然則綢牖撤桑司土者其無忘設險之意
與作城池志

開封府 祥符縣附郭

開封府城

即省城也唐德宗建中二年節度使李勉創建明洪武元年始內外甃以甃石

河南通志

城池

卷之第八

一

設宣武衛守之周圍二十里一丈濶五尺門五東曰麗
五尺廣二丈一尺池深一丈濶五尺門五東曰麗
景南曰南薰西曰大梁北曰安遠東北曰仁和建
靖四年太監呂憲重修崇禎十五年
秋黃河水决城池渰沒傾圮殆盡
業十年建明天順二年知縣鄭暉增築周圍七里
三十步高一丈八尺廣一丈四尺池深一丈三尺
濶一丈五尺成化十二年知縣吳嘉
增修崇禎乙亥知縣左懋泰高峻之
相傳周武王封東婁公於此明洪武三年知縣曹
以崇修築周圍九里有奇高一丈五尺廣一丈池
深一丈濶二丈弘治正德嘉靖間知縣曹敏武衢
王應蔡時雍相繼修葺崇禎乙亥知縣申佳胤大
築磚 **通許縣城** 唐始建明洪武五年知縣江允和
城 廣一丈三尺池深八尺濶二丈嘉靖七年知
縣胡節重修崇禎乙亥知縣余尚春再修 **太康**
縣城 始建未詳明成化間知縣王珣增築周圍九
里三十步高三丈七尺廣二丈二尺池深二

丈濶倍之正德六年知縣郭思敬修築嘉靖元年
知縣侯泰重修崇禎八年知縣李臯始包磚城
皇清順治初年知 **尉氏縣城** 漢始建明宣德六年
縣田六善重修 **尉氏縣城** 知縣李琦增築周圍七
里高二丈八尺池深一丈濶倍之成化十九年知
縣劉紹正德六年知縣郭鏗相繼修葺崇禎間知
縣游建勳增磚敵臺知縣陳可 **洧川縣城** 舊在縣
績全建磚城孫接武署事重修 **洧川縣城** 南十里
郎唐廢州基址也明洪武初年知縣俞廷芳以水
患遷築於此周圍九里許高二丈四尺池深一丈
濶五丈正德九年知縣張恭修嘉靖間知縣張綸
重修萬曆四十年知縣李尚志崇禎間知縣周家
俊相繼 **鄆陵縣城** 始建未詳明景泰元年知縣康
重修 丈二尺廣一丈二尺池深一丈濶倍之正德間知
縣龍章嘉靖初知縣尹尚賢史文彬張祥相繼修
築 皇清順治十五年 **扶溝縣城** 西漢時建明正統
年知縣經起鵬重修 **扶溝縣城** 間知縣韓琚修築
周圍九里三十步高一丈九尺廣二丈池深二丈
濶五丈二尺景泰成化間知縣陳紀胡宣李增相

繼修葺隆慶六年知縣黃芬玉作磚城
中牟縣城

萬曆間知縣金良範丁可取先後再修
舊在縣東二里許曹操始築明天順五年知縣董

敏改建周圍六里三十步高一丈五尺廣二丈池
深一丈濶一丈二尺成化十八年知縣戴玉重修

崇禎七年知縣俞士鴻包磚城
皇清順治二年知縣劉應

陽武縣城
西漢始建明正統十四年知縣

泰重修
縣馬祥增築周圍九里三十

步高一丈七尺廣一丈五尺池深一丈一尺濶一
丈四尺天順五年知縣王佐修葺嘉靖二十七年

知縣蔡朴重修崇禎十二年
原武縣城始建未詳明

年知縣杜時階包磚城
洪武四年縣

丞江忠修築後圯於河正統間知縣謝寧復建周
圍四里九十八步高二丈三尺廣一丈一尺池深

七尺濶一丈五尺嘉靖
封丘縣城西漢時建元至

十一年知縣楊順重修
正間淪于水明

成化元年知縣王輔重建周圍五里七十步高一
丈七尺廣一丈四尺池深九尺濶一丈三尺正德

嘉靖間知縣張守愚蔡完相繼修葺萬曆三十
六年知縣趙浩重修
皇清順治九年没于水
延

池深五尺濶一丈二尺成化弘治正德間知縣吳
劍梁文盛韓貫相繼增修萬曆乙亥年始包磚城

蘭陽縣城
宋建隆三年始建明洪武元年知縣胡

五尺池深一丈二尺濶一丈五尺成化弘治正德
間知縣王政徐楚陳桂相繼修葺崇禎八年知縣

張弘道包磚城十五
儀封縣城始建未詳明洪武

年知縣來儀重修
元年知縣于敬祖

增築周圍八里六十步高一丈廣一丈四尺池深
七尺濶八尺正德六年知縣李溱重修崇禎八年

知縣王九
陳州城春秋時建郎古宛丘也明洪武

鼎又築修
元年重建設陳州衛守之周圍

七里三十步高三丈廣半之池深一丈五尺濶二
丈有奇門四東曰明化南曰孝義西曰平信北曰

永安景泰間指揮陳紀重修
商水縣城西漢始

惟重修崇禎九年間知縣王化行易以西華縣城

磚皇清順治三年知縣原英煌重修

相傳為箕子所居城也明成化八年知縣盧璿修

築周圍五里有奇高二丈五尺廣一丈五尺池深

三丈濶如之正德七年知縣王堯臣項城縣城在

重修隆慶二年知縣張光孝築以磚

縣西北郎項籍所築也明宣德三年知縣王輔改

建周圍七里有奇高一丈五尺廣一丈七尺池深

一丈二尺濶一丈三尺景泰間知縣胡連萬曆間

知縣賈明遠王欽誥先後重修皇清順治十三年

年知縣鄭沈丘縣城明弘治十一年置縣始建周

羽侯重修沈丘縣城圍三里高二丈二尺廣一丈

五尺池深一丈五尺濶如之正德間知縣孫誠萬

曆間知縣張良式重修崇禎乙卯年知縣李自修

增許州城漢獻帝始建明正統末知州劉綏增築

築一丈一尺池深一丈二尺濶二丈三尺門四東

廣一丈一尺池深一丈二尺濶二丈三尺門四東

曰陽和南曰來薰西曰威武北曰迎恩弘治間知

州邵寶修築萬曆丁酉年知州范錫砌臨潁縣城

磚皇清順治十四年知州汪潛重修

隋大業四年始建明洪武三年知縣王復重築周

圍五里二百四十六步高二丈廣如之池深五尺

濶二丈正德十年知縣曹忠重修萬曆間知縣孫

錫韓珊楊爾中陳燦先後再修四十八年知縣張

福臻蒞任始襄城縣城相傳周楚靈王始建明成

創為磚城化十八年知縣郭文增築

周圍六里一十九步高二丈廣一丈二尺濶一丈

五尺嘉靖二十九年王簿樊叙重修萬曆間知縣

王承始鄆城縣城相傳古鄆子國也明成化十八

砌以石鄆城縣城年知縣臧彙修築周圍九里三

十步高二丈五尺廣一丈池深九尺濶二丈嘉靖

二年知縣喬遷重修崇禎十一年知縣季振聲始

造為長葛縣城春秋時建明正統十三年知縣黎

磚城長葛縣城驛修築周圍六里一百五十步高

二丈五尺廣一丈濶倍之嘉靖三十二年知縣李

節重修崇禎十三年知縣張煇乾始砌以磚皇

清順治三年知禹州城西漢始建明正統十三年

縣高鳳翔重修禹州城增築設千戶所守之周圍

九里有奇高二丈二尺廣一丈池深一丈濶五丈

門四東曰含春南曰朝陽西曰懷遠北曰拱宸正

城池

城池

新鄭縣城

武鄭

德四年知州李邦彥重修萬曆四十年
五年巡道曹爾禎開渠引水注壕
公始建明宣德元年知縣朱珮修築周圍五里高一丈五尺廣半之池深七尺濶倍之成化四年知

縣匡鐸易土以磚崇禎十年
六年知縣田世甲補修

萬金增築周圍九里高二丈五尺廣二丈池深七尺濶一丈嘉靖三十二年知縣張金重修萬曆三

十七年知縣王崇雅易以磚崇禎十二年知縣曹化中又修

皇清順治六年知縣李芝蘭重修

鄭州城 唐武德四年置管州始建明宣德八年知

州林厚修築周圍九里三十步高二丈廣

半之池深一丈濶倍之門五東曰寅賓南曰阜民

西曰西成北曰拱宸東南曰迎恩成化正德間知

州洪寬蕭淵劉仲和相繼增修崇禎十二年知州

魯世任創砌磚城 皇清順治初知州張肇昇王

登聯 榮陽縣城 後魏始建明洪武二年知縣鍾泰

重修 深一丈濶如之天順三年知縣朱賓修築隆慶二

年知縣劉子庸重修萬曆間知縣董勸鄒思亮先

後又修 皇清順治 榮澤縣城 始建未詳明成化

二年知縣郭璵重修 以水患徙築今所周圍四里三百步高三丈廣二

丈五尺池深一丈五尺濶二丈正德六年縣丞楊

銘重修萬曆四十三年知縣晉承忠重修崇禎六

年知縣申大志外建重城 皇清順治十二年知

縣段補 河陰縣城 舊城圯于河水明洪武三年知

聖重修 百壹十步高一丈七尺廣六尺池深八尺濶一丈

景泰正德間知縣傅禮李穆修浚嘉靖三十一年

知縣吳承恩重修萬曆三十三年知縣王堯憲先後重

七年知縣田景源崇禎壬午知縣王堯憲先後重

修 汜水縣城 西漢始建明景泰元年知縣劉泰增

深一丈濶如之成化十八年知縣王銘修葺嘉靖

六年知縣劉釗修萬曆中知縣張統重修崇禎八

年知縣劉邦道修為磚城崇禎十六年知縣周騰

蛟因寇亂移縣治于西北 皇清順治二年知縣

高永光仍 復故城

歸德府

商丘縣附郭

歸德府

相傳即微子故城也漢梁孝王增築廣十

之洪武二十二年指揮張晟因舊基浚築弘治十

五年圯于水正德六年知州劉信重修周圍七里

三百一十步高二丈廣一丈池深二丈濶五丈二

尺門四東曰賓陽南曰拱陽西曰垵澤北曰拱辰

建角四樓敵臺一十六警舖三十嘉

靖二十五年陞州為府而城仍舊云

寧陵縣城始

未詳明初廢於水成化十八年知縣金璽重築周

圍五里高一丈五尺廣二丈池深一丈濶八尺嘉

靖三十一年知

鹿邑縣城始建未詳明洪武二年

縣石趾重修

里十三步廣一丈高二丈三尺池深一丈濶八尺

景泰天順間知縣王加祿蕭九成正德嘉靖間知

縣杜恩王朝塗孫

忠弼相繼修葺

夏邑縣城始建未詳明正統十

四里一百五十步高一丈八尺廣一丈二尺池深

一丈濶二丈五尺嘉靖三十二年知縣郭文顯重

修睢州城宋寧宗四年建明洪武元年增築設睢

春秋始建明景泰元年知縣王子濟重建周圍四

里有奇高一丈三尺廣一丈池深一丈濶倍之正

德七年知縣

虞城縣城舊在縣南三里明嘉靖九

喬岱修葺

年以河患改遷今所周圍

四里一百五十步高一丈八尺廣一丈二尺池深

一丈濶二丈五尺嘉靖三十二年知縣郭文顯重

修睢州城

宋寧宗四年建明洪武元年增築設睢

陽衛守之周圍一十里三百步有奇高

二丈廣一丈五尺池深一丈七尺濶三丈門四東

曰永安西曰通汴南曰迎薰北曰通鎮正德嘉靖

彰德府

安陽縣附郭

彰德府

始建未詳明成化十三年知縣甄儒

重柘城縣城始建未詳明成化十三年知縣甄儒

道徙築今所周圍五里十三步高二丈六尺廣二

丈池深一丈濶五丈嘉靖二十一年知縣耿世慶

嘉靖二十一年大水城遂廢

二丈八尺池深一丈濶二丈

嘉靖二十一年大水城遂廢

二丈八尺池深一丈濶二丈

嘉靖二十一年大水城遂廢

二丈八尺池深一丈濶二丈

嘉靖二十一年大水城遂廢

二丈八尺池深一丈濶二丈

嘉靖二十一年大水城遂廢

二丈八尺池深一丈濶二丈

嘉靖二十一年大水城遂廢

二丈八尺池深一丈濶二丈

嘉靖二十一年大水城遂廢

二丈八尺池深一丈濶二丈

嘉靖二十一年大水城遂廢

二丈八尺池深一丈濶二丈

嘉靖二十一年大水城遂廢

彰德府城

後魏天興元年建明洪武初重築設彰德衛守之周圍九里一百一十三步高

二丈五尺廣二丈池深二丈濶十丈門四東曰永和南曰鎮遠西曰大定北曰拱辰建角樓四敵臺

四十警舖六十三成化湯陰縣城西漢置縣始建

十三年知府曹隆重修明洪武三十年

重建周圍二里一百八十步高廣二丈深一丈濶

二丈正德間鄭如阜修崇禎間知縣沙蘊金初建

磚臨漳縣城始建未詳明洪武二十七年知縣楊

城步高二丈三尺廣一丈五尺池深八尺濶一丈二

尺成化弘治嘉靖間知縣陳寧景芳袁文貴相繼

修葺崇禎六年知縣張爾忠初林縣城元至正間

建磚城于舊城之外規模宏大

七年重築置千戶所守之周圍三里二十步高一

丈八尺廣五尺池深一丈五尺濶二丈五尺永樂

十三年千磁州城隋開皇十年置州滏陽始建明

戶胡政修成化間大雨傾圮知州張夢輔重築周圍八里二

十六步高二丈廣一丈其時惟南北二門至正德

六年知州顧正指揮董日鑑始益東西二門復武

濟池深一丈濶倍之十三年知州張珂重修

安縣城相傳秦白起始建明洪武十七年重築周

尺池深二丈濶一丈嘉靖初知涉縣城漢置縣始

縣熊瑤唐交張九功相繼修葺

十八年重建周圍四里三十步高三丈五尺廣二

丈五尺池深一丈五尺濶三丈成化十三年知縣

衛輝府

汲縣附郭

衛輝府東魏始建明洪武初增築置千戶所守之

之池深一丈二尺濶三丈門三南曰來遠西曰拱

行北曰朝極建角樓四敵臺十警舖三十正統間

知府葉宜那表張謙繼修萬曆十三年建潞

縣城始建未詳明洪武十四年修築周圍五里有

靖三十年知縣左柱隆慶四年知縣陳永直萬曆九年知縣霍炳崇禎十年知縣李鏡典相繼重修

新鄉縣城 唐德宗三年始建明景泰二年知縣侯

丈廣一丈五尺池深七尺濶二丈天順元年知縣

楊清增修隆慶間知縣張範萬曆六年知縣余相

重修崇禎十二年知縣張道萬曆間知縣張一

縣米壽圖創包磚城 **獲嘉縣城** 始建未詳明洪武

增修周圍三里有一丈廣半丈池深一丈濶

倍之嘉靖二十一年知縣張道萬曆間知縣張一

心張論署印同知 **淇縣城** 始築未詳明正統十二

魯廷彥相繼重修 **淇縣城** 始築未詳明正統十二

八里三百步高一丈五尺廣一丈池深七尺濶一

丈二尺弘治正德嘉靖間知縣顏順壽高傑杜巖

張宜相 **輝縣城** 始築未詳明景泰二年知縣方重

繼修葺 **輝縣城** 始築未詳明景泰二年知縣方重

丈廣一丈五尺池深一丈濶八

尺嘉靖三年知縣許官重修

懷慶府 河內縣附郭

懷慶府城 元至正二十二年始建明洪武元年重

步高三丈五尺廣二丈池深二丈五尺濶五丈門

四東曰映陽南曰通遠西曰迎暉北曰拱極建角

樓四敵臺六警舖三十九成化正德間知 **濟源縣**

府倪顯周舉崇禎十四年知縣王漢重修 **武**

城 隋開皇十六年建明景泰四年知縣李衍增築

深一丈濶二丈五尺 **修武縣城** 始建未詳明洪武

城 唐武德四年建明景泰元年知縣虞廷璽修築
周圍五里三十步高一丈五尺廣一丈池深一
丈濶一丈二尺嘉靖三十年知縣孟津萬曆三十
七年知縣王承任天啟二年知縣馬貢先後重修
河南府 洛陽縣附郭

河南府城

在澗水東瀍水西即周公營洛地也至
秦復增廣之隋煬帝末大營東京曰新
都唐長慶間增置十門唐末摧圮殆盡宋景祐間
王魯判府事復加修繕視成周減五之四明洪武
元年因舊址重築設河南衛守之周圍八里三百
四十五步高四丈廣如之池深五丈濶三丈門四
東曰建春南曰長夏西曰麗景北曰安喜建角樓
四敵樓三十警舖三十九成化十一年指揮張傑
王臣修葺正德六 **偃師縣城** 史稱周武王息師之
年知府胡健重修 **孟津縣城** 後所建故名明洪武
二十一年知縣汪可行增築周圍六里八十四步
高一丈五尺廣如之池深七尺濶一丈成化十九
年知縣李 **鞏縣城** 始建未詳明景泰六年縣丞趙
厚重修

丈八尺廣一丈池深一丈二尺濶 **孟津縣城** 舊在
半之成化十四年知縣柯忠重修

二十五里明嘉靖十七年圯于水遷今所周圍三
里高廣各二丈五尺池深二丈濶倍之通判韓漑
修知縣周 **宜陽縣城** 後魏置縣始建明景泰元年
賢重修 知縣徐佚重築周圍四里高

二丈廣一丈二尺池深二丈濶如之成化十 **登封**
年知縣趙英正德七年知縣甘景平增修

縣城 始築未詳明景泰元年重建周圍四里高一
丈五尺廣如之池深八尺濶二丈正德九年
知縣李居仁萬曆三十 **永寧縣城** 相傳秦置縣始
七年知縣傅梅重修 建明洪武二十

年重建置百戶所守之周圍四里二百七十步高
二丈七尺廣二丈池深二丈濶一丈五尺嘉靖三
十二年知縣 **新安縣城** 漢高帝元年始建明洪武
張守愚重修 初重建周圍三里三百一

十步高一丈有奇廣如之負山面山池 **澠池縣城**
故不置嘉靖三十年知縣劉登重修
相傳藺相如庶頗守秦時建也明成化十一年知
縣張訓重築周圍八里五十步高一丈一尺廣一

丈南距澗水池故不置正德嘉靖
間知縣王鑰陳綬安璋相繼修葺
嵩縣城始建未

武元年重建置千戶所守之周圍五里有奇高二
丈八尺廣二丈池深一丈五尺濶五丈二尺成化

弘治間知縣傅盧氏縣城西漢始建明洪武元年
如礪鄧鎮修葺知縣李可民增築置百

戶所守之周圍四里一百八十步高一丈五尺廣
半之池深一丈濶八尺弘治十二年知縣范秀重

修陝州城西漢始建明洪武二年增築設弘農衛
尺廣三丈池深二丈濶如之門四東曰宣威南曰

迎恩西曰政平北曰宣化弘治十年知州汪濬指
揮呂璽靈寶縣城始建未詳明景泰元年知縣夏

重修之嘉靖八年教諭李淑洪重修閿鄉縣城隋徙縣
尺廣半之池深一丈五尺濶如

洪武元年縣丞王珪重建周圍四里高一丈九尺
廣一丈池深一丈濶倍之嘉靖二十年知縣李應

奎重修

南陽府 南陽縣附郭

南陽府城 郎古宛城歷代修築未詳明洪武三年
重建設南陽衛守之周圍六里二十七

步高二丈二尺廣如之池深一丈七尺濶二丈門
四東曰延曦南曰清陽西曰永安北曰博望建角

樓四敵臺三十警舖四十三成化十九年重
修皇清順治初知府王燕翼辛炳翰重修鎮平

縣城世傳漢光武時始建明成化六年間知縣李
賢重築周圍五里一百三十步高一丈二尺

廣八尺池深一丈二尺濶二丈十八年知縣劉
勳增修皇清順治十四年知縣王繼祐重修唐

縣城元至正間建明洪武三年重築置千戶所守
一丈五尺濶九尺正德十年通判泌陽縣城唐末

陳頊十二年知縣李鐸相繼修葺
明洪武四年知縣胡蕙增築周圍五里高一丈二

尺廣一丈池深一丈濶一丈五尺正德七年知縣
劉璣重修皇清順治南召縣城明成化十二年

河南通志 城池 卷之八 一

始建周圍三里四十步高一丈六尺廣如之池深一丈濶二丈正德六年知縣李璽重修皇清順

治十三年知縣馬應祥重建南遠門桐栢縣城明成化十三年置縣

四里六百三十五步高二丈廣半之池深八尺濶一丈五尺正德嘉靖間知縣李聚曹侃相繼修葺

鄧州城 卽古穰縣城元季頽廢明洪武二年鎮撫

四里三十步高二丈五尺廣如之池深一丈濶一丈五尺門四東曰振武南曰拱陽西曰平曩北曰

拱恩正德七年知州于寬修葺嘉靖三十二年知州王行道重修皇清順治二年知州馬迪吉修

內城十五年知內鄉縣城始築未詳明洪武二年州馮九萬又修知縣羅維一增建周圍

八里高二丈二尺廣一丈二尺池深八尺濶一丈二尺正德六年知縣張繼修葺皇清順治四年

知縣陸登新野縣城北齊始築明天順五年知縣甲重修趙澗重建周圍四里高二丈

三尺廣一丈二尺池深五尺濶一丈五尺嘉靖六年知縣江東重修浙川縣城明成

置縣同知盧信始建周圍四里二百四十步高一丈六尺廣一丈五尺池深一丈廣倍之正德嘉靖

間知縣熊价趙璋相繼修葺崇禎十年裕州城未

署縣事鄧日崇各城上建瓦亭三間

始建明洪武三年指揮郭雲重築周圍七里三十

步高三丈二尺廣一丈七尺池深一丈濶倍之正

德六年知州却世家重修皇清舞陽縣城世傳

順治十二年知州陸求可重修

王建明成化十九年增築周圍六里三十步高三

丈廣半之池深三丈濶如之正德七年知縣周達

重修葉縣城北齊始建明天順五年縣丞魯偉增築

丈五尺池深一丈二尺濶一丈四尺嘉靖六年知縣李充濁修葺

汝寧府

汝陽縣附郭

汝寧府城

卽漢汝南郡舊城唐宋因之後兵毀明洪武六年重建置汝寧守禦千戶所守

之周圍五里三十步高二丈五尺廣如之池深一丈二尺濶二丈其時惟西東南三門八年改建汝

寧衛又拓為九里三十步高如故益以北門建警舖三十六水門二後廢衛復為所成化間都御史趙文博檄知府羅元吉重修撤舊樓而大之扁門東曰東作南曰汝南西曰西成北曰拱北增角樓四警舖四十八正德間知府畢昭重修崇禎七年知府黃元功十五年同知韓煜先後重修

蔡縣城 卽蔡國城明正統間知縣王雄重建周圍六里二百步高一丈廣八尺池深五尺濶

一丈成化十九年主簿梁英修葺 **確山縣城** 卽皇清順治三年間知縣管起鳳重修

秋道國地明洪武十四年置縣始建周圍六里三百五十五步高一丈二尺廣八尺池深一丈濶二丈

五尺景泰間知縣蕭韶正 **新蔡縣城** 相傳春秋時德間知縣宋良臣重修

明洪武初修築周圍三里二百七十五步高三丈二尺廣二丈池深七尺濶一丈成化三年典史錢

清萬曆間知縣 **西平縣城** 始建未詳明景泰四年魯維先重修

里六十步高一丈二尺廣二丈池深一丈濶一丈五尺正德八年知縣江拱重修 **遂平縣**

城 始建未詳明正統十二年知縣王璉增築周圍九里三十步高二丈二尺廣二丈池深七尺濶

倍之成化十一年知縣王峒正德八年知縣王伯爵嘉靖元年知縣賈璘天啟元年知縣胡來進崇

禎六年知縣張胤禎相繼修葺 **真陽** 三年知縣劉駿聲十六年知縣張鼎新重修

縣城 卽古慎陽地明正德元年置縣六年知縣郭仰辰始建周圍八百丈高二丈五尺廣一丈

五尺池深一丈濶二丈八尺知縣張璽 **光州城** 卽嘉靖二十年知縣李居仁相繼修葺

弋陽城宋慶元初知州梁季秘創建明洪武初增築景泰元年知州余濬重修城分南北中貫小潢

河正德七年知州李鏗甃以磚石闢北城五門南城六門崇禎八年知州鍾自德重修 皇清順治

六年知州徐化成十六年 **光山縣城** 始建未詳明知州莊泰弘皆捐俸修葺

知縣郭寧增築周圍六里高一丈五尺廣一丈池深一丈四尺濶二丈成化十八年知縣張寧重修

固始縣城 相傳漢高帝時始建明景泰間知縣馬良重建周圍六里高一丈六尺廣一丈

池深一丈濶如之天順正德嘉靖間知縣任義薛
良盧瓊張梯崇禎十一年間知縣王昌胤相繼修
葺皇清順治十六年知縣包韻補修
息縣城即古息國城元太定
年知縣潘顯章重建周圍五里高一丈二尺廣八
尺池深九尺濶二丈五尺成化十六年主簿謝永
齡修萬曆六年知縣劉純慶相繼修葺
商城縣城即春秋
崇禎六年知縣邵光胤先後重修
商城縣城黃國地
五年知縣陳聯璧知縣劉養明十
明成化十一年置縣知縣張俊始築周圍六里高
二丈三尺廣一丈七尺池深八尺濶二丈五尺正
德九年知縣李克崇禎十
信陽州城即古申國地
四年知縣馮祖望重修
重建設信陽衛守之周圍一千三百三十六丈七
尺高三丈廣一丈五尺池深一丈三尺濶一丈餘
門四東曰望京南曰鎮遠西曰堅山北曰望淮正
德間兵備僉事闞欽萬曆間副使王任修葺
清順治十五年副使管
羅山縣城即古卽縣城久
起鳳知州高天爵重修

縣劉恒如建內外甃以磚天啟元年知縣許讓崇
禎七年知縣周運泰捐修
皇清順治四年知縣
薛耳
重修

汝州

汝州城始築未詳明洪武初重建周圍九里有奇
高四丈廣二丈五尺池深二丈濶三丈門

四東曰仰京南曰觀汝西曰瞻洛北曰望嵩成化
弘治間知州高禮同知徐衍相繼修葺嘉靖六年

知州喬
魯山縣城始築未詳明洪武三年知縣魯
年重修光祿增築周圍五里高一丈七

尺廣如之池深一丈濶二丈成化嘉
靖間縣丞張珩知縣姚卿相繼修葺
郟縣城即春秋

公子邾敖所築明成化二年知縣王璽重建周圍
十三里高二丈廣一丈池深一丈濶二丈弘治十

四年主簿
寶豐縣城明成化十一年置縣知縣朱
傳增重修
銓始築周圍五里高二丈廣

一丈五尺池深一丈五尺濶倍
伊陽縣城明成化
之正德五年知縣徐端重修

縣知縣常堅始築周圍四里有奇高一丈六尺廣一丈池深一丈濶如之嘉靖十七年知縣朱儼二十年知縣智鑰相繼修葺

兵禦

各衛所已奉旨歸併今存之以備稽考

河南都指揮使司明初建隸中軍都督府以都指揮使同知僉事各一人領之其領京邊操及守備各地方則以署都指揮或指揮以都指揮體統行事克之其幕經歷司 斷事司 司獄司其轄衛一十有二 日宣武日陳州日睢陽日彰德日懷慶日河南日洛陽中護衛日弘農日南陽日南陽中護衛日信陽日潁川 千戶所五十八 百戶所五百八十

守禦千百戶所九

日禹州日林縣日衛輝日嵩縣日鄧州日唐縣日潁上日

永寧日 屯田 四萬五千一十二頃三十六畝七厘 屯糧 二十七萬四千一百四十四

五石七斗一升三合八勺 諸府州縣又設巡司民壯弓兵而振

飭督察則總于兵憲云

皇清各衛所全裁

分巡汝南兼兵備道以按察司副使領之原設僉事一員在省住劄以時巡歷明正德中因流賊亂增設僉事一員住劄信陽至嘉靖初仍俱裁去而

專勅副使一員以總之轄府二 日南陽日汝寧 州四 日鄧州日

裕州日光州 縣二十有三 日南陽日鎮平日唐縣日泌陽日南召日桐栢

曰內鄉曰新野曰淅川曰舞陽曰葉縣曰汝陽曰
上蔡曰確山曰新蔡曰西平曰遂平曰真陽曰光
山曰固始曰息縣
巡檢司一十有五
路鎮曰桐栢
鎮曰西峽口曰金斗山曰花園頭曰楊埠曰竹溝
曰明巷曰九里關曰大勝關曰牛山鎮曰朱臯鎮
曰楊莊店
衛三
中護衛曰信陽
守禦千戶所
曰鄧
唐
縣

分巡河南兼兵備道以按察司僉事領之分署汝

州轄府一
南曰河
州二
曰陝州
縣一十有七
曰洛陽
曰鞏縣曰孟津曰宜陽曰登封曰永寧曰新安曰
渾池曰嵩縣曰盧氏曰靈寶曰閩鄉曰魯山曰邙

縣曰寶豐
巡檢司十六
鎮曰黑石渡曰孟津曰趙保
曰伊陽
崇陽鎮曰南村曰舊縣鎮曰沒大嶺曰杜館鎮曰
樂川鎮曰南朱陽鎮曰硤石曰號畧鎮曰歌馬嶺

曰上
衛三
中護衛曰弘農
守禦千戶所三
曰嵩
店鎮

永寧曰
盧氏

分巡河北兼兵備道以按察司僉事領之分署懷

慶府轄府三
曰彰德曰衛
州一
曰磁
縣一十有八

曰安陽曰湯陰曰臨漳曰林縣曰武安曰涉縣曰
汲縣曰胙城曰新鄉曰獲嘉曰淇縣曰輝縣曰河
內曰濟源曰修武曰
巡檢司六
曰車騎關曰固鎮
武陟曰孟縣曰溫縣
川曰鴨子曰
衛二
曰彰德
守禦千戶所二
曰林縣
曰邵原鎮
曰懷慶

睢陳兵備道以按察司僉事領之分署陳州轄府

一
曰歸
州二
曰陳州
縣一十有二
曰商丘曰寧陵
曰德

曰永城曰虞城曰考城曰柘城
巡檢司四
曰常杜
曰商城曰西華曰項城曰沈丘

日界首日衛二日陳州守禦千戶所一日禹

丁家道口日睢州守禦千戶所一日禹

潁州兵備道以按察司僉事領之先是南直隸鳳

陽府潁州知州劉讓以潁壽為南北要衝防禦宜

嚴乃請添設兵備於是命憲臣守壽州十年移鎮

本州轄衛一日潁上守禦千戶所一日潁上

皇清各衛所丁地俱歸併各州縣管理

涉縣守備以都指揮體統行事指揮領之住劄本

縣明嘉靖二十一年河南凡隘塞之處咸設戍守

而吾兒峪尤當要險都御史李宗樞建城高二丈

餘一十七里設守備一人以守之轄衛一日彰守

禦千戶所一日林今裁

嵩縣守備以都指揮體統行事指揮領之住劄本

縣明洪武二年設轄衛二日河南守禦千百戶所

五日嵩縣日鄧州日唐今裁

歸德守備以都指揮體統行事指揮領之住劄本

府明洪武三年設屬南京中軍都督府轄衛一日歸

德

皇清歸德衛丁地事務歸併開封府屬杞縣及歸德

府屬商丘寧陵睢州柘城各州縣管理

汝寧守備以都指揮體統行事指揮領之住劄本

府明洪武三年設屬南京中軍都督府轄衛一信曰陽

皇清汝寧所丁地事務全歸併汝寧府屬汝陽縣管
理

宣武衛在開封府治北明洪武六年建以指揮領

之其掌印 京操 城操 屯田 管局 巡捕

各員俱考選 其幕經歷司 鎮撫司其轄左右中前後

千戶所五 百戶所五十 屯田 一千四百七十

分屯糧 八千八百三十 軍器局 在大梁 演武場 在

城南薰門之外

皇清宣武衛丁地事務歸併開封府屬祥符杞縣太

康原武蘭陽儀封鄭州及歸德府屬商丘寧陵睢

州考城各州縣管理

陳州衛在州治西明洪武元年建以指揮領之其

掌印 京操 大同操 城操 屯田 管局

巡捕 各員俱考選 其幕經歷司 鎮撫司其轄左右中

前後千戶所五 百戶所五十 守禦千戶所一

日禹 屯田 五千三百六十 屯糧 三萬二千五十

州 器局 在衛治 演武場 在州城北

皇清陳州衛丁地事務全歸併開封府屬陳州管理

睢陽衛在睢州治東南明洪武二十二年建以指

揮領之其掌印 京操 城操 屯田 管理

巡捕各員俱考選 其幕經歷司 鎮撫司其轄左右中

前後千戶所五 百戶所五十 屯田五千一百八十七頃

九十屯糧三萬一千一百二十七石五斗八升 軍器局在衛治東北 演武

場在州城東門外

皇清睢陽衛丁地事務歸併開封府屬杞縣及歸德

府屬商丘寧陵鹿邑睢州柘城各州縣管理

彰德衛在府治東南明洪武七年建以指揮領之

其掌印 京操 宣府操 城操 屯田 管局

巡捕各員俱考選 其幕經歷司 鎮撫司其轄左右中

前後千戶所五 百戶所五十 守禦千戶所一

曰林屯田二千九百屯糧一萬七千六百 軍器局在

縣 屯田二十七頃 屯糧百二十二石 演武場在府城外西南二里

皇清彰德衛丁地事務歸併彰德府屬安陽縣及直

隸東明內黃濬縣各縣管理

懷慶衛在府治東明洪武六年建以指揮領之其

掌印 京操 宣府操 城操 屯田 管局

巡捕各員俱考選 其幕經歷司 鎮撫司其轄左右前

後千戶所四 百戶所四十 屯田二千三十四頃八十六畝

五屯糧一萬二千二百九十石軍器局在衛治西南演武場

在府城南門外

皇清懷慶衛丁地事務歸併懷慶府屬河內濟源修

武武陟孟縣温縣及直隸東明縣各縣管理

河南衛在府治西明洪武五年建以指揮領之其

掌印 京操 宣府操 城操 屯田 管局

巡捕各員俱考選其幕經歷司 鎮撫司其轄左右中

前後千戶所七 百戶所七十 守禦千戶所一

日嵩百戶所一 日永屯田三千四百二頃五十八畝屯糧二萬

縣一十五石五軍器局在安喜門內街西演武場在府城南一里

皇清河南衛丁地事務歸併河南府屬洛陽偃師孟

津宜陽登封永寧新安及汝州並伊陽各州縣管

理

洛陽中護衛在府治東明永樂六年建以指揮領

之其掌印 城操等各員俱考選其幕經歷司 鎮撫司

其轄左右千戶所二 百戶所二十 屯田一千三百

一十屯糧七千九百九十八頃

弘農衛在陝州治東明洪武二年建以指揮領之

其掌印 京操 宣府操 城操 屯田 管局

巡捕各員俱考選其幕經歷司 鎮撫司其轄左右

中前千戶所四 百戶所四十 守禦百戶所一

曰盧氏屯田三千四百九十三頃屯糧二萬九百六十四石軍器局在衛治西

北演武場在州城南關外

皇清弘農衛丁地事務歸併河南府屬陝州靈寶關

鄉澠池盧氏永寧宜陽各州縣管理

南陽衛在府治東北明洪武二年建以指揮領之

其掌印 京操 榆林操 城操 屯田 管局

巡捕各員俱考選其幕經歷司 鎮撫司其轄左中

後千戶所三 百戶所三十 守禦千戶所二曰鄧

州曰唐縣屯田三千三十三頃七十六畝六分六厘屯糧一萬六千七百八十五石一斗

七升軍器局在衛治西演武場在府城東門外

皇清南陽衛丁地事務歸併南陽府屬南陽唐縣鎮

平新野各縣管理

南陽中護衛今裁舊在府治東北明洪武三年建

以指揮領之其掌印 城操 屯田 巡捕各員俱考

選其幕經歷司 鎮撫司其轄左右中前千戶所

四 百戶所四十 屯田二千八百三十八頃十五畝七分一厘屯

糧一萬七千二十八石九斗四升二合二勺

信陽衛在州治東明洪武二十二年建以指揮領

之其掌印 京操 宣府操 城操 屯田 管

局 巡捕 各員俱 其幕經歷司 鎮撫司其轄左

右中前後千戶所五 百戶所五十 屯田 五千八百

三頃一十八畝 屯糧 三萬四千八百一十九石八升 軍器局 在衛治東北 演武

場 在州城南門外

皇清信陽衛丁地事務全歸併信陽州管理

潁川衛在潁州治北明洪武初年建以指揮領之

其掌印 京操 大同操 城操 屯田 巡捕

各員俱 其幕經歷司 鎮撫司其轄左右中前後

千戶所五 百戶所五十 守禦千戶所一 日潁

屯田 五千七百三十三頃 屯糧 二萬六千八百八十五石 軍器局 在衛治西

演武場 在州城東門外

皇清潁川衛丁地事務全歸併江南潁州管理

禹州守禦千戶所今裁舊在州治西明正德四年

建以千戶領之原設其掌印 京操 城操 屯

田 等員一人 其轄百戶所十 屯田 八百九十五頃 屯糧 五千三百

七十石 軍器局 在衛治前 演武場 在州城北門外

林縣守禦千戶所在縣治東南明洪武二十八年

建以千戶領之原設其掌印 管操巡捕 管屯

局并隘口 等員 其轄百戶所十 屯田 屯糧 俱附彰德

衛 軍器局 在州治 演武場 在縣城南門外

皇清林縣所丁地事務全歸併彰德府屬林縣管理
衛輝守禦千戶所在府治西明洪武二十三年建

以千戶領之原設其掌印 管操 巡捕等員 其轄

百戶所十 屯田二百九十 屯糧一千七百七 軍

器局在本所後 演武場在府城北門外

皇清衛輝所丁地事務歸併衛輝府屬汲縣併直隸

濬縣管理

嵩縣守禦千戶所今裁舊在縣治東明洪武五年

建以千戶領之原設其掌印 京操 宣府操

城操 屯田 巡捕等員 其轄百戶所十 屯田八百

項屯糧四千八百石 軍器局在所治西北 演武場在縣城南門外

鄧州守禦千戶所在州西明洪武二年建以千戶

領之原設其掌印併管局 城操 巡捕等員 其轄

百戶所十 屯田 屯糧俱附南陽衛 軍器局在所治外 演

武場在州城西門外

皇清鄧州所丁地事務全歸併南陽府屬鄧州管理

唐縣守禦千戶所在縣治東南明洪武三年建以

千戶領之原設其掌印管局 管操併巡捕等員 其

轄百戶所十 屯田 屯糧俱在南陽衛 軍器局在所治東

演武場在縣城外西

皇清唐縣所丁地事務全歸併南陽府屬唐縣管理

潁上守禦千戶所在潁州潁上縣治西明洪武初

年建以千戶領之原設其掌印 京操 榆林操

城操 管屯巡捕等員其轄百戶所十 屯田千一

四百四頃 八十九畝餘屯糧八千四百二十 九石三斗四升軍器局在所 治西演

武場在縣城 東門外

皇清潁上所丁地事務全歸併江南潁上縣管理

永寧守禦百戶所今裁舊在縣治西明洪武三十

年建以百戶領之原設其掌印並巡捕 城操等員

其屯田 屯糧俱附河 南衛軍器局在所 治西演武場在縣 北門

之外

盧氏守禦百戶所今裁舊在縣治東明洪武三十

年以百戶領之原設其掌印並巡捕 城操等員其

屯田 屯糧俱附弘 農衛軍器局在所 治前演武場在城 東

磁州守禦千戶所舊屬山西 潞州

皇清磁州所丁地事務全歸併彰德府屬磁州管理

河南通志卷之第八 終

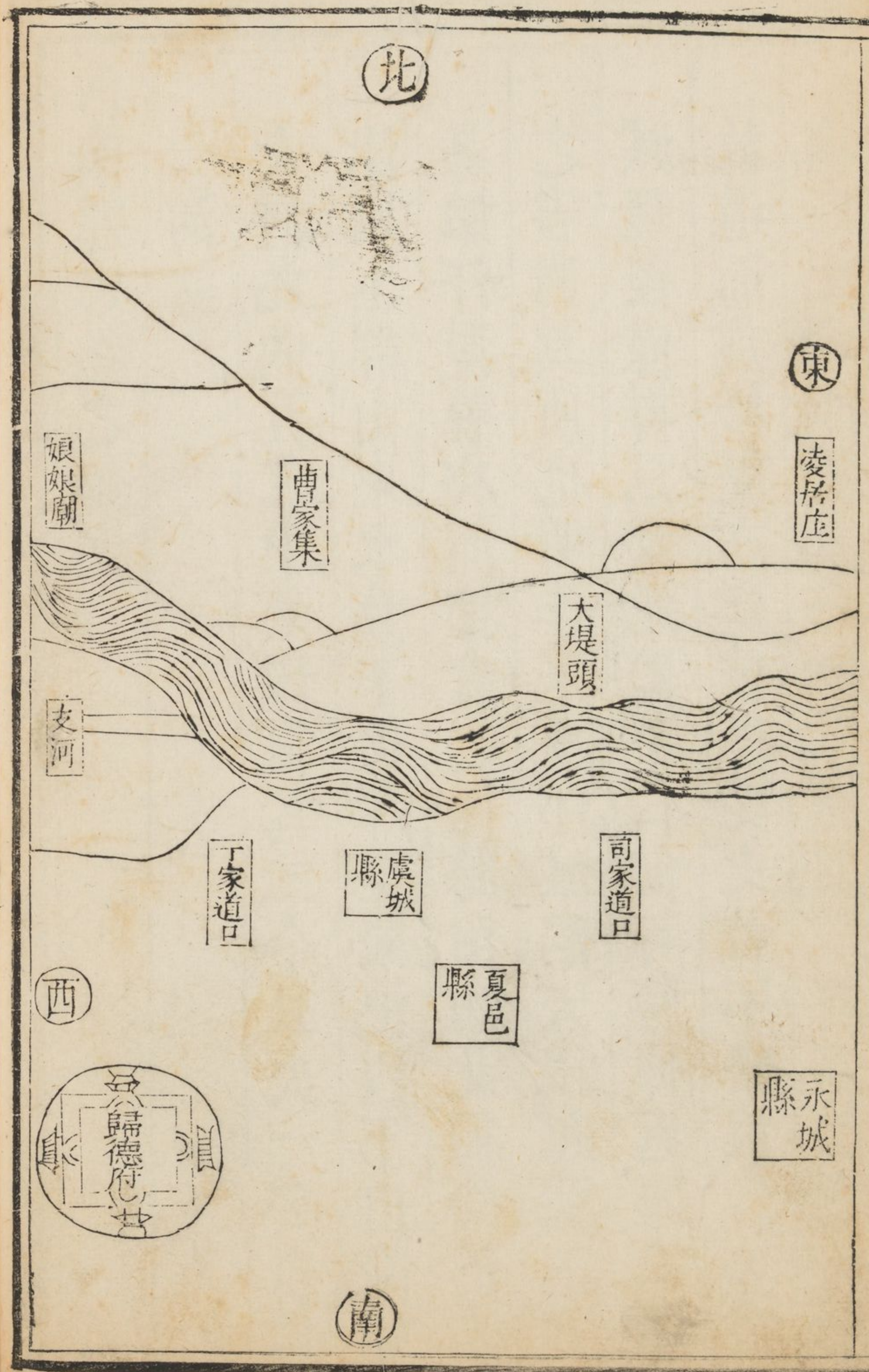
河南通志 兵禦

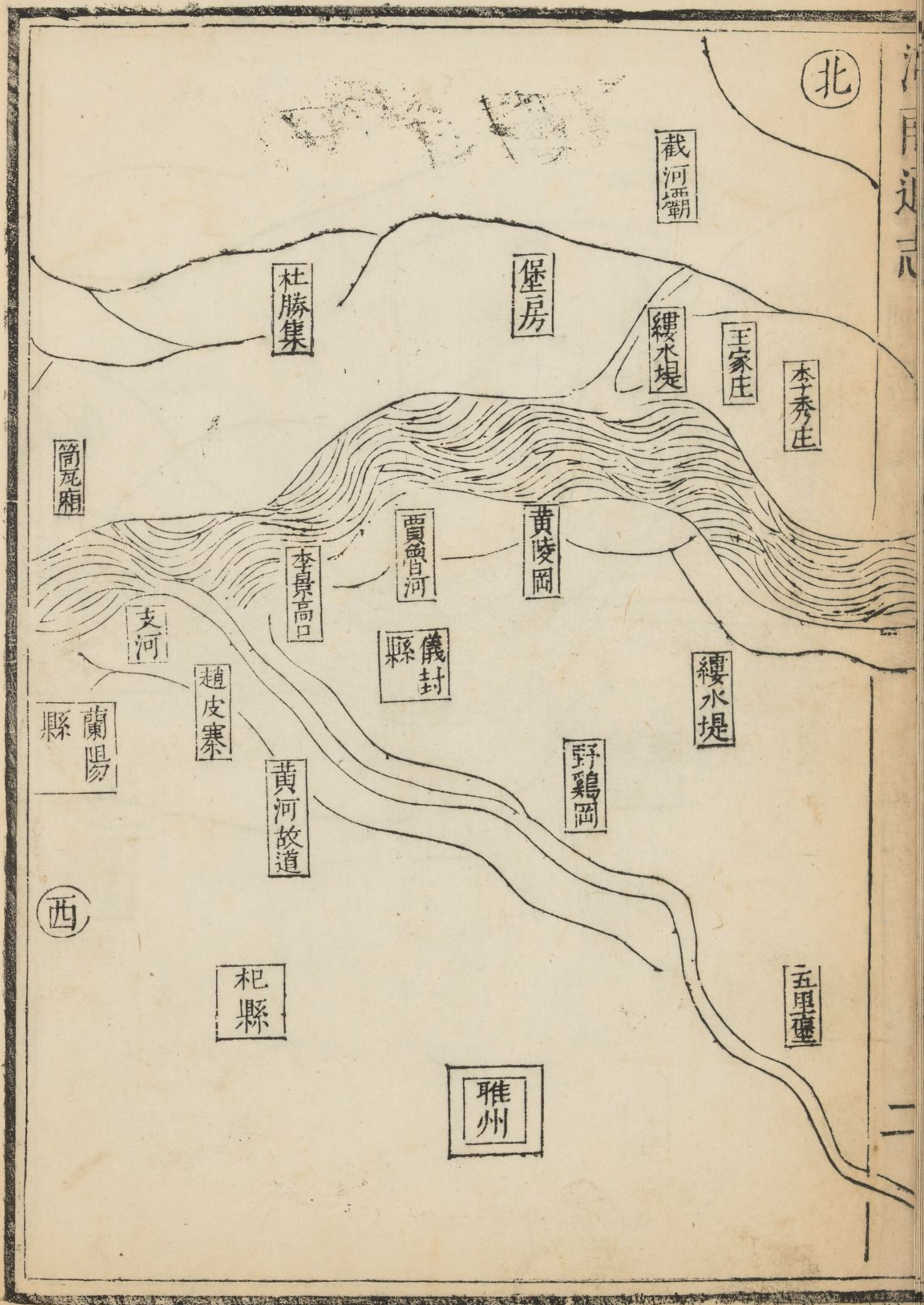
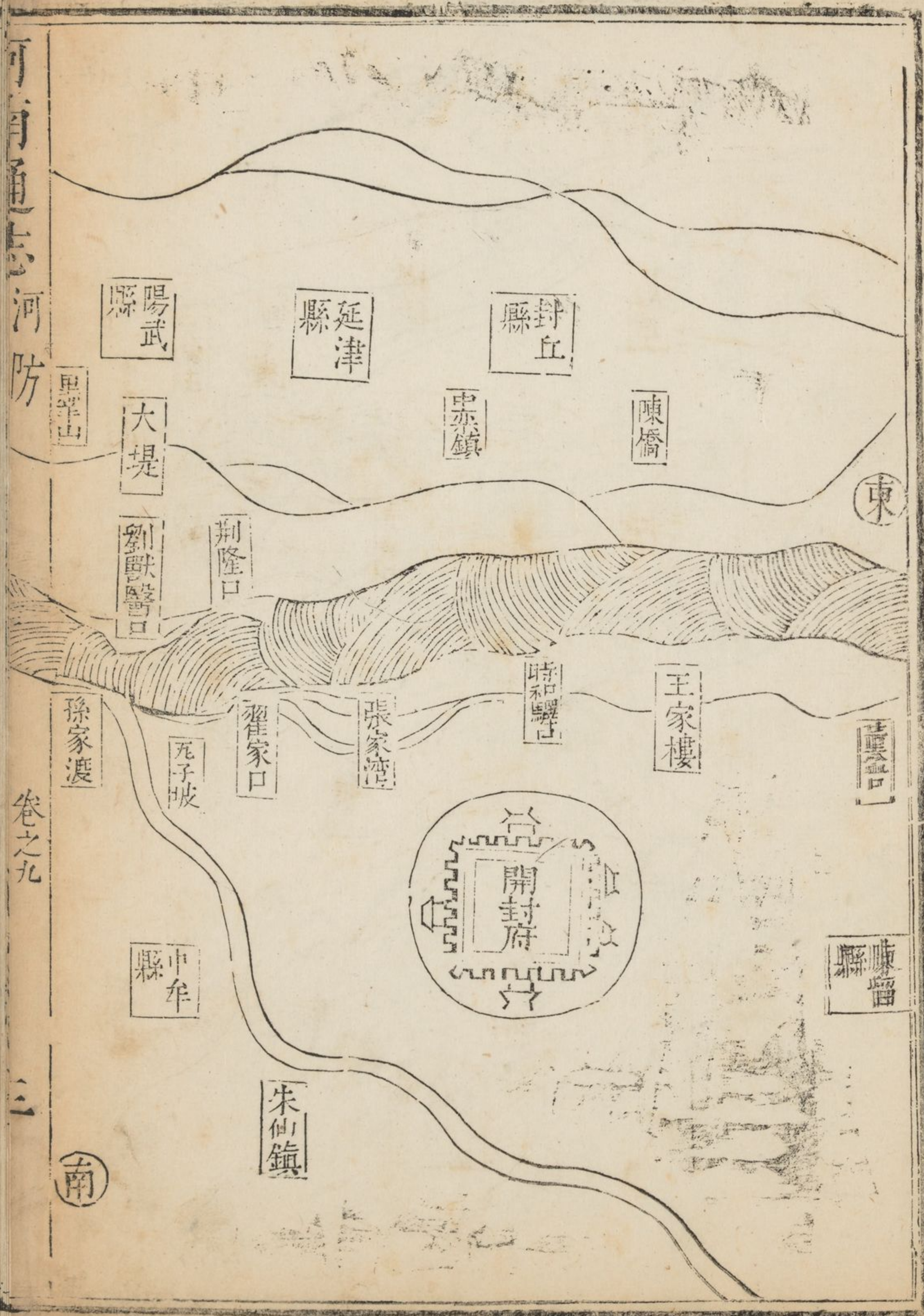
河南通志卷之第九

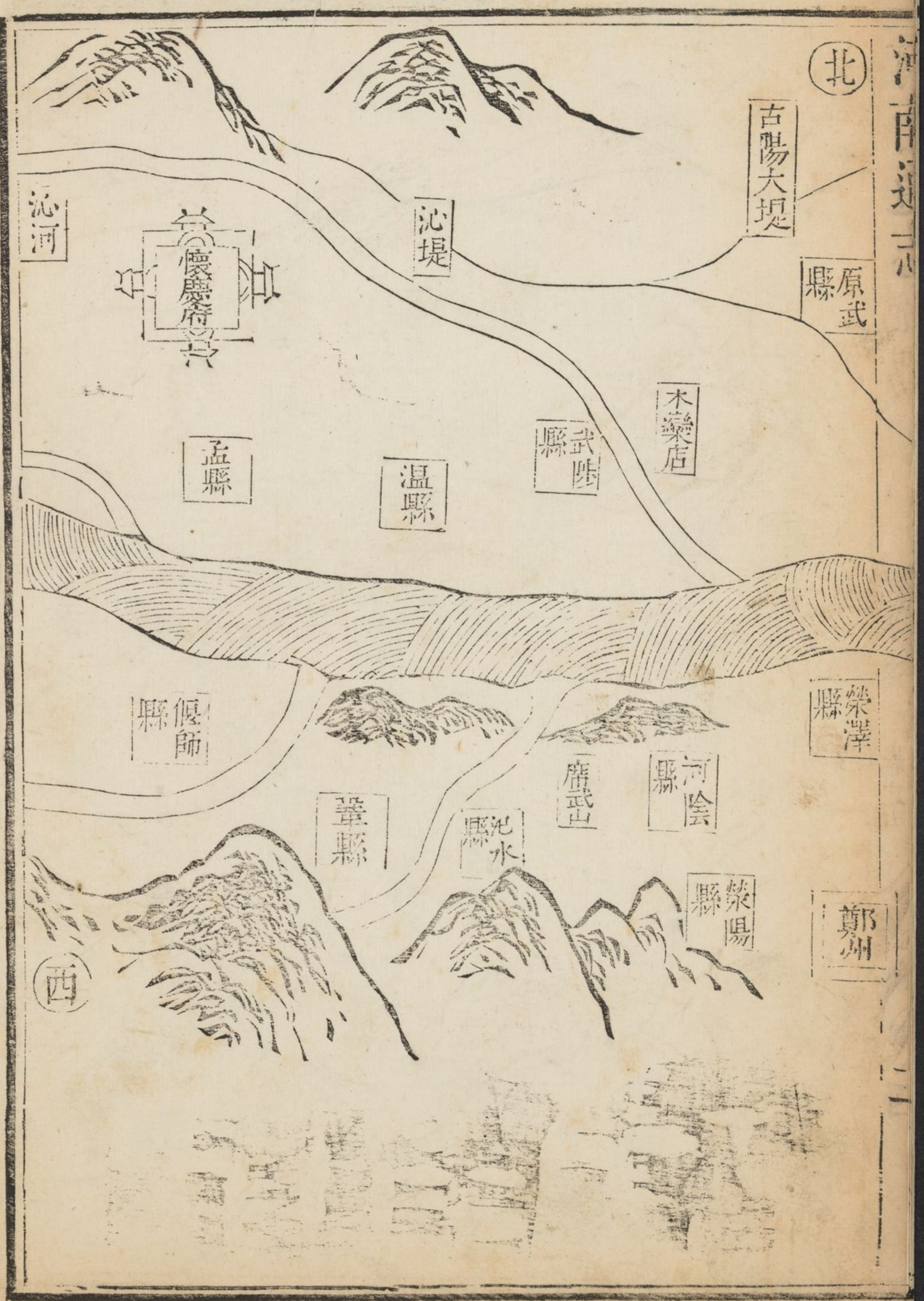
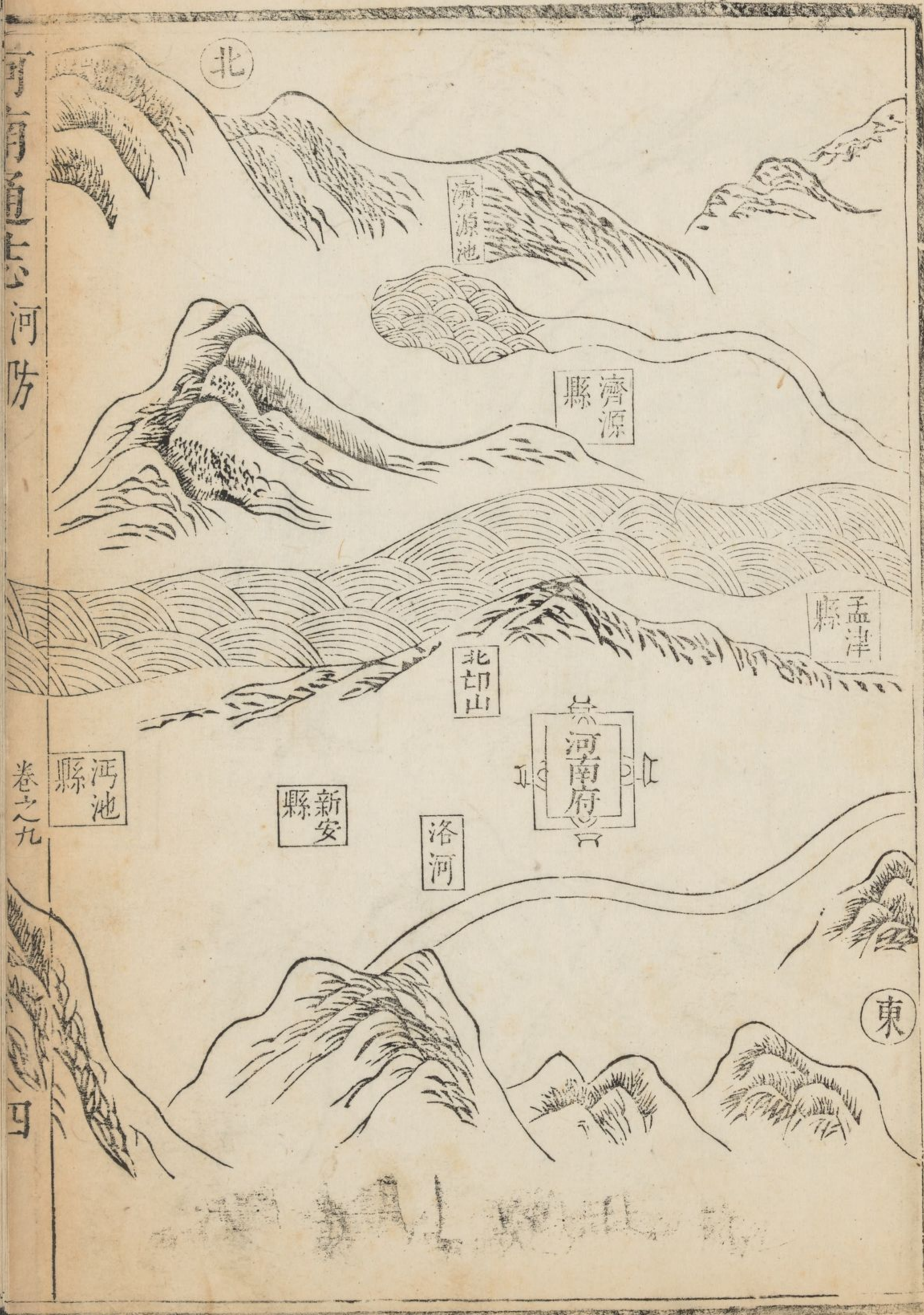
河防

大河九曲五在中華豫得其二今且失一矣自孟
津以上群山束水勢不得肆至滎汜以下出險就
易始汗漫善決而都會之區跨河南北獨受泛溢
之害固其所也明季寇灌汴城滔天禍起蓋王賁
滅魏後僅再見焉逆闖不仁何可勝悼近雖幸循
故道而歲修隄亦歲被患度支苦不給民告勞矣
撫斯土者能無重念歟考歷朝疏濬塞治之法彰
彰具在也作河防志

封內河圖考









禹導河自積石歷龍門至於華陰始入河南地

水經曰

南至潼關渭水從西來注之又東北玉澗水注之又東逕閿鄉侯河東與全鳩澗水合又東合栢谷水又東合水門又東過陝縣北又東逕大陽縣故城南又東沙澗水注之又東過平陰縣北湛水從北來注之又東逕洛陽縣北又東過鞏縣北洛水從北來注之又東過滎陽縣荅蕩渠北南對玉門又東合汜水又東過滎陽縣荅蕩渠出焉又東逕卷之扈亭北又東北過武德縣東沁水從之又東至酸棗又逕南燕縣故城北則有濟水自北來注之又東淇水入焉又東逕遮害亭過黎陽至長壽津達大陸會九河而後入海此大禹所治之跡也○按玉澗水全鳩澗水在今閿鄉栢谷水在弘農門水在靈寶大陽沙澗水在底柱山俱在陝州湛水在河陰嶠水在永寧旋門坂玉門俱在汜水荅蕩渠即汴河在祥符縣治南扈亭在滎陽縣西北遮害亭在淇水口稍東黎陽黎侯之國

可南直志 河防 卷之百七 五

詩式微黎侯
寓於衛是也

周定王五年河徙矜礫

此黃河遷徙之始自是禹之故道浸失矣

漢文帝十有二年冬十有二月河決酸棗東潰金隄

是歲東郡大興卒塞之

成帝建始四年夏四月河決東郡金隄

先是清河都尉馮遂奏言

郡承河下流土壤輕脆易傷頃所以潤無大害者以屯氏河通兩川分流也今屯氏河塞靈鳴犢口又益不利獨一川兼受數河之任雖高增隄防終不能泄如有霖雨旬日不霽必盈溢靈鳴犢口在清河東界所在處下雖令通利猶不能為魏郡清河減損水害禹非不愛民力以地形有勢故穿九河今既滅難明屯氏河絕未久其處易浚又其口所居高淤以分殺水力道里便宜可復浚以助大河泄洪水備非常不豫修治北決病四五郡而決病十餘郡然後憂之晚矣事下丞相御史以為方

用度不足可且勿浚至是河果決泛濫兖豫凡藩四郡三十二縣水居地十五萬餘頃深者三丈壞民室廬且四萬所於是杜欽薦王延世為河隄使者延世以竹落長四丈大九圍盛以小石兩船夾載而下之三十六日河隄成

○按東郡衛地金隄河隄名

鴻嘉四年河復決金隄弗治

時李尋言議者常欲索河之故跡而穿之今因

其自決可勿塞以觀水性何居然後順天心而圖之故止弗塞民甚苦之

綏和二年詔求能浚川疏河者

待詔賈讓上言治河有上中下策古者立

國居民疆墾土地必遣川澤之分度水勢所不及大川無防小水得入陂障卑下以為汗澤使秋水多得其所休息左右遊波寬緩而不迫夫土之有川猶人之有口也治土而防其川猶止兒啼而塞其口豈不遽止然其死可立而待也故曰善為川者決之使行善為民者宣之使言蓋隄防之作近起戰國壅防百川各以自利齊與趙魏以河為境趙魏瀕山齊地卑下作隄去河二十五里河水東

可自直志

河防

卷之五

抵齊隄則返而西泛趙魏趙魏亦為隄去河二十
五里雖非其正水向有所遊蕩時至而去則填於
肥美民耕田之或久無害稍築宮宅遂成聚落大
水時至漂沒則更起隄防以自救稍去其城郭排
水澤而居之湛溺自其宜也今隄防隘者去水數
百步遠者數里於故大隄之內復有數重民居其
間此皆前世所排也河從河內黎陽至魏郡昭陽
東西互有石隄激水使環百餘里間河再西而東
迫阨如此不得安息今行上策徙冀州之民當水
衝者決黎陽遮害亭放河使北入海河西薄太山
東薄金隄勢不能遠泛濫期月自定難者將曰若
如此敗壞城郭田廬塚墓以萬數百姓怨恨昔大
禹治水山林當路者毀之故鑿龍門辟伊闕折底
柱破碣石墮斷天地之性此乃人功所造何足言
也今灑河十郡治隄歲費且萬萬及其大所殘無
數如此數年治河之費以業所徙之民遵古聖之
法定山川之位使神人各處其所而不相奸且以
大漢方制萬里豈其與水爭咫尺之地哉此功一
立河定民安千載無患故謂之上策若乃多穿漕
渠於冀州地使民得以溉田分殺水怒雖非聖人

法然亦救穰術也可從淇口以東為石隄多張水
門恐議者疑河大川難禁制滎陽漕渠足以小之
其水門但用土木令作石隄勢必完安冀州渠首
盡當仰此水門諸渠皆往往股引取之旱則開東
方下水門溉冀州水則開西方高門分河流通渠
則填淤加肥禾麥更為秔稻轉漕舟船便此三利
也民田適治河隄亦成此誠富國安民興利除害
可矣數百歲故謂之中策若乃繕完故隄增卑倍
薄勞費無已數逢
其害此最下策也

新莽三年河決魏郡弗治

先是莽恐河決為元城塚

水故遂
不隄塞

明帝永平十有三年夏四月詔修汴渠隄

初河汴決

修建武十年光武欲修之浚儀令樂俊上言民新
被兵革未宜興役乃止其後汴渠東浸日月彌廣
兗豫百姓怨嘆會有薦樂浪王景能治水者帝問
水形便景陳利害應對敏捷帝甚善之乃賜山海

渠書禹貢圖及以錢帛發卒數十萬詔景與將作
謁者王吳治汴渠隄自滎陽東至千乘海口千有
餘里景乃商度地勢鑿山開澗防遏衝要疏決壅
積十里立一水門令更相迴注無復潰漏之患明
年渠成帝親巡行詔濱河郡國置河隄員吏如西
京舊制景由是顯名王吳及諸從事者皆增秩一
等

順帝陽嘉二年詔自汴河口以東緣河積石為堰堰

成刻石記之

記曰惟陽嘉三年二月丁丑使河隄謁者王誨疏達河川通荒庶土云大河衝

塞侵嚙金隄以竹籠石葺葺土而為遏壞隄無已
功消億萬請以濱河郡徒疏山采石壘為障功業
既就徃役用息詔書許誨立功府鄉規基經始詔
策加命遷在沂州乃簡未軒授使司馬登令續茂
前緒稱遂休功登以伊洛合注大河南則緣山東
過大伾回流北岸其勢鬱濛濤怒湍急激疾一有
決溢彌原漫野蟻孔之變害起不測蓋自姬氏之
所常感昔崇鯀所不能治我二宗之所劬勞於是

乃跋涉躬親經之營之比率百姓共之于山伐石
三谷水匠致治立激岸側以扞鴻波慶賜說以勸
之川無滯越水上通演役未踰年工程有異斯乃
元勲之嘉謨上德之弘表也昔禹修九道書錄其
功后稷躬稼詩列于雅夫不憚勞謙之勤夙興厥
職充國惠民弗得湮沒而不章焉故遂刊石記功
垂示于後

隋煬帝大業元年引河沁入泗

是年帝將巡歷淮海觀省風俗遂命尚書

右丞皇甫議發丁夫百萬開通濟渠自西苑引穀
洛水達于河復自板渚引河與沁合流入於泗

唐太宗貞觀十一年秋七月穀洛溢

時大雨穀洛溢入洛陽宮壞宮

寺民居溺死者六千餘人詔水所毀宮少加修繕
纔令可居廢明德宮玄圃院以其材給遭水者令
百官上封事
極言朕過

玄宗開元十年夏五月伊汝水溢

十有四年河決魏州

二十有九年秋七月洛水溢

五代漢乾祐三年夏六月河決鄭州

補闕盧振土言臣伏見汴河隄

兩岸隄堰不牢每年潰決正當農時勞民役衆以臣愚見汴水訪河故道陂澤處置立斜門水漲溢時以分其勢卽澇歲無漂沒之患旱則獲澆溉之饒庶幾編氓差免勞役

周太祖廣順二年十有二月河決鄭州

時周主以決河爲患王濬

請自行視遂塞之

世宗顯德四年疏汴水入五丈河

初導河自開封歷陳畱其廣五丈故

名又白溝河卽武后載初元年引汴水入白河者也唐末湮塞至世宗始疏濬以通齊魯之舟楫矣

宋太祖乾德三年秋大霖雨河決陽武及孟州詔發

州兵治之

太宗太平興國二年秋七月河決孟州之温縣鄭州

之滎澤

詔發沿河諸州丁夫塞之視隄岸之缺亟繕治之民被水災者悉蠲其租

神宗熙寧四年冬十月河溢衛州

十年夏五月河決滎澤詔判都水監俞允往治之○

秋七月復溢衛州

自王供埽至汲縣懷州等處北流斷絕水道南徙東滙于梁山張澤

灤分爲二派一合南清河入于淮一合北清河入海○按大學士丘濬大學衍義補曰此黃河入淮之始然此特其支流耳

八月又決鄭州滎澤

元豐元年河決鄭州武原夏四月丙寅決口始塞詔

改曹村埽曰靈平

五月甲戌新隄成

五年秋八月河決鄭州原武

哲宗元符三年春三月中書舍人張商英獻治河五

事

一曰行古沙河口二曰復平恩四埽三曰引大河

自古漳河入海四曰築御河西隄而開東隄之積
五日開水門口泄徒駭東流
大要欲隨地勢疏浚入海耳

徽宗建中靖國元年春詔修蘇村西隄

初尚書省言
自去夏蘇村

漲水後來全河漫流今已淤高三四尺宜立西隄
詔都水使者魯君貺同北外丞司經度之於是左
正言任伯雨奏河為中國患二千歲矣自古竭天
下之力以事河者莫如本朝而徇衆人偏見欲屈
大河之勢以從人者莫甚於近世臣不敢遠引祇
如元祐末年小吳決溢議者乃譎謀異計欲立竒

功以邀厚賞不顧地勢不念民力不惜國用力建
東流之議當洪流中止馬頭設鋸齒稍芻材木耗
費百倍力遏水勢使之東注凌虛駕空非特行地
上而已增隄益防惴惴恐決澄沙淤泥久益高仰
一旦決潰又復北流此非隄防之不固亦理勢之
必至也昔禹之治水不獨行其所無事亦未嘗不
因其變以導之蓋河流混濁泥沙相半流行既久
迤邐淤澱則久而必決者勢不能變也或北而東
或東而北亦安可以人力制哉為今之策正宜因
其所向寬立隄防約欄水勢使不至大段漫流若
恐北流於澱塘泊亦祇宜因塘泊之岸增設隄防
乃為長策風聞近日又有議者獻東流之計不獨
比年災傷居民流散公私匱竭百無一事勢窘
急固不可為抑以自高注下湍流奔猛潰決未久
勢不可改設若興工公私徒耗
殆非利民之舉實自困之道也

四年春二月工部請修蘇村等處運糧河隄從之○

秋八月修陽武副隄

大觀元年春二月詔於陽武上埽開修直河有司言

長三千四百四十步面濶八十尺底濶五丈深七尺計工十萬七千有奇用夫三千五百有奇凡一月畢

從之

三年秋八月詔沈純誠開兔源渠

兔源在廣武埽對岸開者欲分減埽

下漲水也

重和元年夏五月詔都水使者固護孟州河陽縣第

一埽

自春以來河勢湍猛侵嚙民田迫近州城令都水使者同漕臣河陽守臣措置固護

宣和元年冬十有二月兔源渠成

金世宗大定二十年河決衛州

章宗明昌五年河犯武城隄泛及金山

明年詔鑿新河修石岸十

四里有奇以塞之○按新河在新鄉縣南

元世祖至元九年秋七月河決衛輝路之新鄉委都

水監丞馬良弼治之

二十有三年河決河南郡縣凡十有五處役民二十

餘萬塞之二十有五年汴梁路陽武縣諸處河決凡

二十有二所命宣慰司督夫修治

大德元年秋七月河決杞縣蒲口

先是河決汴梁發丁夫三萬塞之至

是蒲口復決乃命河北河南廉訪使尚文相度形勢為久利之策文言長河萬里西來其勢湍猛至

孟津而下地平土疏移徙不常失禹故道為中國患不知幾千百年矣自古治河處得其當則用力

少而患遲事失其宜則用力多而患速此不易之定論也今陳畱抵睢東西百有餘里南岸舊河口

十一已塞者二自涸者六通川者三岸高於水計六七尺或四五尺北岸故隄其水比田高三四尺或高下等大槩南高於北約八九尺隄安得不壞水安得不北也蒲口今决千有餘步迅速東行得水舊瀆行二百里至歸德橫隄之下復合正流或強湮遏上决下潰功不可成揆今之計河西郡縣順水之性遠築長垣以禦泛溢歸德徐邳民避衝潰聽從安便被患之家宜於河南退灘地內給付頃畝以爲永業異時河决他所者亦如此亦一時救荒之良策也蒲口不塞便朝廷從之會河朔郡縣山東憲部爭言不塞則河北桑田盡爲魚鱉之區塞之便復從之明年蒲口復决塞河之役無歲無之是後水北入復河故道竟如文言○按大學士丘濬曰河爲中原大害自古治之者未有能得上策者也蓋以河自星宿海發源東入中國踰萬里凡九折焉合華彙之水千流萬派以趨於海其源之來也遠矣其水之積也衆矣夫以萬川而歸於一壑所來之路孔多所收之門束隘而欲其不泛溢難矣况孟津以下地平土疏易爲衝决而移徙不常也哉漢唐以來賈讓諸人言治河者多隨

時致宜之策在當時雖或可行而今日未必皆便元時去今未遠地勢物力大段相似尚文所建之策雖非百世經久之長計然亦一時救弊之良方豈今河南藩憲每年循行並河郡縣如文所言者相地所宜或築長垣以禦泛溢或開淤塞以通東隘從民所便或遷村落以避衝潰或給退灘以償所失如此雖不能使並河州郡百年無害而被害居民亦可暫時蘇息矣

二年秋七月大雨河决歸德詔免田租一年遣尚書那懷御史劉賡等塞之

武宗至大二年秋七月河决歸德又决封丘

河北河南道廉

訪司言黃河决溢千里蒙害浸城郭湮室廬壞禾稼百姓已罹其毒然後訪求修治之方而衆議紛紜互陳利害當事者疑惑不决必須上請朝省比至議定其害滋大所謂不預已然之弊大抵黃河伏槽之時水勢似緩觀之不足爲害一遇霖潦湍浪迅猛自孟津以東土性疏薄兼帶沙鹵又失導

洩之方崩潰決溢可翹足而待近歲毫穎之民幸
河北徙有司不能遠慮失于規畫使陂灤悉為陸
地東至杞縣三义口播河為三分殺其勢蓋亦有
年往歲歸德太康建言相次湮塞南北二义遂使
三河之水合而為一下流既不通暢自然上溢為
災由是觀之是自奪分泄之利故其上下決溢至
今莫除度今水勢趨下有復鉅野梁山之意蓋河
性遷徙無常苟不為遠計預防不出數年曹濮濟
郵蒙害必矣今之所謂治水者徒爾議論紛紜咸
無良策水監之官既非精選知河之利害者百無
一二雖每年累驛而至名為巡河徒應故事問地
形之高下則情不知訪水勢之利病則非所習既
無寔才又不經練乃或妄興事端勞民動衆阻逆
水性翻為後患為今之計莫若於汴梁置都水分
監妙選廉幹深知水利之人專職其任量存員數
頻為巡視謹其防護可疏者疏之可堙者堙之可
防者防之職掌既專則事功可立較之河已決溢
民已被害然後鹵莽修治以勞民者烏可同日而
語哉

仁宗延祐六年春二月修治汴梁護城隄

先是河北

訪副使言近年河決杞縣小黃村口滔滔南流莫
能禦遏陳穎瀕河膏腴之地浸沒百姓流散今水
迫汴城遠無數里黨值霖雨水溢倉卒何以防禦
方今農隙宜為講究使水歸故道達於江淮不惟
陳穎之民得遂其生竊恐將來浸灌汴城其害匪
輕於是大司農司下都水監移文汴梁分監修治
自六年二月十一日興工至三月九日工畢總計
北至槐疙疸兩舊隄南至窪務隄通長二十里二
百四十三步創修護城隄一道長七千四百四十
三步下地修隄下廣十六步上廣四步高一丈六
尺為一工隄東二十步外取土內河溝七處深淺
高下濶狹不一計工二十五萬三千六百八十用
夫八千四百五十三除風雨妨工三十日其內流
水河溝南北濶二十步水深五尺河內修隄底濶
二十四步上廣八步高一丈五尺積二十萬尺取
土稍遠四十尺為一工計三萬工用夫百人每步
用大椿二計四十各長一丈二尺徑四寸每步雜
草千束計二十二萬每步簽椿四計八十各長八

尺徑
三寸

七年秋七月河決滎澤遣平章站馬赤親修築

泰定帝泰定一年夏五月河溢汴梁樂利隄詔發丁夫六萬四千人築之

順帝至正十有一年夏四月命賈魯爲總治河防使

○冬十有一月諸隄埽成河復故道

至正四年夏五月天雨二十餘

日黃河暴溢水平地深二尺許北決白茅隄六月又北決金隄並河郡邑皆罹水患朝廷憂之遣使體量仍督大臣訪求治河方略九年冬脫脫旣復爲丞相請躬任其事帝嘉納之乃命集群臣廷中議而言人人殊惟都漕運使賈魯言必當治先是魯嘗爲山東道奉使宣撫首領官循行被水郡邑俱得修捍成策後又爲都水使者奉旨請河上相視驗狀爲圖以定二策進獻一議修築北隄以制

橫潰其功省一議疏塞並舉挽河東行以復故道其功費至是復以二策對脫脫旣其後策議定乃薦魯于帝大稱旨十一年四月初四日下詔中外命魯以工部尚書爲總治河隄使進秩二品授以銀印發大梁大名十有三路民十五萬人廬州等戍十有八翼軍二萬人供役一切從事大小軍民咸稟節度便宜興繕是月二十二日鳩工七月疏鑿成八月決水故河九月舟楫通行十一月工畢諸埽諸隄成河乃復故道南匯于淮又東入于海帝遣貴臣報祭河伯召魯還京師論功超拜榮祿大夫集賢大學士其宣力諸臣遷賞有差賜丞相脫脫世襲答刺罕之號特命翰林學士承旨歐陽玄製河平碑文以旌勞績玄旣爲河平之碑又自以爲司馬遷班固記河渠溝洫僅載治水之道不言其方使後世任斯事者無所考乃從魯訪問方略及詢過客質史牘作至正河防記欲使來世罹河患者按而治之其言曰沿河一也有疏有濬有塞三者異焉醜河之流因而導之謂之疏去河之淤因而深之謂之濬抑河之暴因而扼之謂之塞疏濬之別有四曰生地曰故道曰河身曰減水河

生地有直有紆因直而鑿之可就故道故道有高
 有卑高者平之以趨卑高卑相就則高不壅卑不
 瀦慮夫壅生潰瀦生理也河身者水雖通行身有
 廣狹狹難受水水溢悍故狹者以計闢之廣難為
 岸岸善崩故廣者以計禦之減水河者水放曠則
 以制其狂水隳突則以殺其怒治隄一也有狃築
 修築補築之名有刺水隄有截河隄有護岸隄有
 縷水隄有石船隄治埽一也有岸埽水埽有龍尾
 攔頭馬頭等埽其為埽基及推卷牽制壅掛之法
 有用土用石用鐵用草用木用縷用繩之法塞河
 一也有缺口有豁口有龍口缺口者已成川豁口
 者舊常為水所豁水退則口下於隄水漲則溢出
 于口龍口者水之所會自新河入故道之深也此
 外不能悉書因其功用之次第而就述於其下焉
 其法以竹絡實以小石每埽下等以蒲葦綿腰索
 徑寸許者縱鋪廣可一二十步長可二三十步又
 以曳埽索絢徑三寸或四寸長二百餘尺者衡鋪
 之相間復以行葦麻絲大緯長百尺者為管心索
 就繫綿腰索之端於其上以草千束多至萬餘勻
 布厚鋪於綿腰索之上橐而納之丁夫數千以足

踏實推卷稍高即以水工二人立其上而號於眾
 衆聲力舉用大小推梯推卷成埽高下長短不等
 大者高二丈小者不下丈餘又用大索或互為腰
 索轉致河濱選健丁操管心索順埽基立踏或掛
 之臺中鉄猫大撮之上以漸縋之下水埽後掘地
 為渠陷管心索渠中以散草厚覆築之以土其土
 復以土牛雜草小埽稍上多寡厚薄先後隨宜修
 疊為埽基務使牽制上下縝密堅壯互為犄角埽
 不動搖日力不足夜以繼之積累既畢復施前法
 捲埽以壓先下之埽量水淺深制埽厚薄壘之多
 至四埽而止兩埽之間置竹絡高二丈或三丈圍
 四丈五尺實以小石土牛既滿繫以竹纜其兩傍
 並埽密下大樁就以竹絡上大竹腹索繫於樁上
 東西兩埽及其中竹絡之上以草土等物築為埽
 臺約長五十步或百步再下埽即以竹索或麻索
 長八百尺或五百尺者一二雜廁其餘管心索之
 間候埽入水之後其餘管心索如前猫掛隨以管
 心長索遠置五七十步之外或鉄猫或大樁曳而
 繫之通管束累日所下之埽再以草土等物通修
 成隄又以龍尾尺埽密掛於護隄大樁分析水勢

其隄長二百七十步北廣四十二步中廣五十五步南廣四十二步自顛至趾通高三丈八尺其截河大隄高廣不等長十有九里百七十七步其在黃陵北岸者長十里四十一步築岸上土隄西北起東西故隄東南至河口長七里九十七步顛廣六步趾倍之而強二步高丈有五尺接修入水施土牛小埽稍草雜土多寡厚薄隨宜修壘及下竹絡安大椿繫龍尾埽如前兩隄法唯修壘埽臺增用白闌小石并埽上及前游修埽隄一長百餘步直抵龍口稍北攔頭三埽並行埽大隄廣與刺水二隄不同通前列四埽間以竹絡成一大隄長二百八十步北廣百一十步其顛至水面高丈有五尺水面至澤腹高二丈五尺通高三丈五尺中流廣八十步其顛至水面高丈有五尺水面至澤腹高五丈五尺通高七尺並朔築縷水橫隄一東起北截河大隄西抵西刺水大隄又一隄東起中刺水大隄西抵西刺水大隄通長二里四十步亦顛廣四步趾三之高丈有四尺修黃陵南岸長九里百六十步內朔岸土隄東北起新補白茅故隄西南至舊河口高廣不等長八里二百五十步乃入

水作石船大隄蓋由是秋八月二十九日乙巳道故河流先所修北岸西中刺水及截河三隄猶短約水尚少力未足恃決河勢大南北廣四百餘步中流深三丈餘益以秋漲水多故河十之有八兩河爭流近故河口水刷岸北行洄漩湍激難以下埽且埽行或遲恐水盡湧入決河因淤故河前功遂隳魯乃精思障水入故河之方以九月七日癸丑逆流排大船二十七艘前後連以大桅或長椿用大麻索竹繩絞縛綴為方舟又用大麻索竹繩用船身繳繞上下令牢不可破乃以鐵錐於上流上每組或二舟或三舟使不得下船復略鋪散草滿貯小石以合子板釘合之復以埽密布合子板上或二重或三重以大麻索縛之急覆橫木三道於頭桅皆以索維之用竹編笆夾以草石立之桅前約長丈餘名曰水簾桅復以木楮柱使簾不偃仆然後選水工便捷者每船各二人執斧鑿立船首尾岸上搥鼓為號鼓鳴一時齊鑿須臾舟穴水入船沉過決河水怒溢故河水暴增即重樹水簾令後復布小埽土牛白闌長稍雜以草土等物

隨宜填築以繼之石船下詰實地出水基趾漸高復卷大埽以壓之前船勢略定尋用前法沉餘船以竟後功昏曉百刻役夫分番甚勞無少間斷船隄之後草埽三道並舉中置竹絡盛石並埽置椿繫纜四埽及絡一如修北截水隄之法芴以中流水深數丈用物之多施工之大數倍他隄船隄距此岸纜四五步勢泊東河流峻若自天降深淺叵測於是先捲下大埽約高二丈者或四或五始出水面修至河口一二十步用功尤艱薄龍口喧騰猛疾勢撼埽基陷裂欹傾俄遠故所觀者股栗衆議騰沸以爲難合然勢不容已魯神色不動機械捷出遣官吏工徒十萬餘人日加獎諭辭旨懇至衆皆感激赴工十一月十一日丁巳龍口遂合決河絕流故道復通又於隄前通捲攔頭埽各一道多者或三或四前埽出水管心大索繫前埽後攔頭埽之後後埽管心大索亦繫小埽埽前兩埽之前後先羈縻以錮其勢又於所交索上及兩埽之間壓以小石白闌土牛草土相半厚薄多寡相勢措置埽堤之後自南岸復修一隄抵已閉之龍口長二百七十步船隄四道成隄用農家塲

圍之具曰輓軸者穴石立木如此櫛薶前埽之旁每步置一輓軸以橫木貫其後又穴石以徑二寸餘麻索貫之繫橫木上密掛龍尾大埽使夏秋潦水冬春凌薄不得肆力於岸此隄接北岸截河大隄長二百七十步南廣百二十步顛至水面高丈有七尺水面至澤腹高四丈二尺中流廣八十步顛至水面高丈有五尺水面至澤腹高五丈五尺通高七丈仍治南岸護隄埽一道長百三十步南岸護岸馬頭埽三道通長九十五步修築北岸隄防高廣不等通長二百五十四里七十一里白茅河口至板城補築舊隄長二十五里二百八十五步曹州板城至英賢村等處高廣不等長一百三十三里三十步稍岡至碭山縣增倍舊隄長八十五里二十步歸德府哈只口合至徐州路三百餘里修築缺口一百七處高廣不等積修計三里二百五十六步亦思刺店縷水月隄高廣不等長六里三十步其用物凡椿木大者二萬七千榆柳雜稍六十六萬六千帶稍連根株者三千六百藁桔蒲葦雜草以束計者七百三十三萬五千有奇竹竿六十二萬五千葦蓆十有七萬二千小石二十

船繩索大小不等五萬七千所沉大船百有二十
鐵纜三十有二鐵猶三百三十有四竹篾以斤計
者千有五萬礮石三千塊鐵鑽萬四千二百有奇
大釘三萬三千二百三十有二其餘若木龍蠶椽
木麥楷扶椿鐵叉鐵弓枝麻搭火鈎汲水貯水等
具皆有成數官吏俸給軍民衣糧工錢醫藥祭祀
賑恤驛置馬乘及運竹木沉船渡船下椿等工鐵
石木竹繩索等匠傭費兼以和買民地為河并應
用雜物等價通計中統鈔百八十四萬五千六百
三十六錠有奇魯嘗有言水工之功視土工之功
為難中流之功視河濱之功為難決河口視中流
又難北岸之功視南岸為難用物之効草雖至柔
能狎水水漬之生泥泥與草併力重如礎然維持
夾輔纜索之功實多盖由魯習知河事故其功之
所就如此

明洪武七年河決開封隄詔參政安然塞之

十有四年河溢原武祥符中牟

守臣以聞上曰此天災也今欲窒之恐勞

民力惟防護舊隄勿重困吾民也

十有五年河決滎陽陽武

十有六年秋八月戊辰河決開封東月隄

自陳橋至陳雷潰流

數十餘里是月復決杞縣入巴河命戶部遣官督所司塞之

十有七年詔修漳河隄

先是上諭工部臣曰去歲河

隄防恐不可久其凡堤塘堰壩可以禦水患者豫為修治有司乃以黃沁漳衛沙五河所決堤岸丈尺之數具圖計工以聞詔令發軍民兼築之

二十年河決開封城

自安遠門入滄沒官民廨宇甚衆

二十有三年詔築歸德州鳳池河防

時河決鳳池漂沒夏邑永城諸

縣有司不以聞民李從義詣闕奏訴從之

二十有四年河決原武之黑洋山

東經開封城北五里又南行至項城

經潁州潁上東至壽州正陽鎮入於淮而故道遂淤

二十有九年河南藩臣請修宜陽河防

先因洛河泛溢宜陽田廬

漂沒殆盡至是始聞於上令預置磚石俟農隙時爲之

三十年春正月蠲黃河兩岸河泊所漁課

先是河決自懷慶以

至正陽沙河民用困憊上聞之遂令除漁課聽民捕魚以給食焉

秋八月河溢開封

特城三面皆受水將浸及軍儲倉巨盈庫詔令滎陽高阜處築倉庫

以待之

冬十有一月蔡河南徙入陳州

先是河決由府城北而東行至是下流淤

塞故又決而之南也

永樂元年饋運自陳州潁岐口北輸於京

時戶部尚書郁新奏

言近因淮河至黃河淤淺以致饋運不通請自淮入黃河復陸運衛河以轉輸北京上曰可

四年詔修陽武中牟及汴河北隄

八年河南守臣請修汴梁壞城

往河決汴梁壞城二百餘丈至是修葺上

諭工部臣曰汴梁迫黃河不免衝決之患此國家藩屏之地不可以緩且聞黃河水增三尺其急遣人往視之

九年春二月詔修沁河決口

武陟令言去歲天雨浸淫沁河南北九百餘步

流潰成河滄沒土田廬舍請以丁夫修築從之

三月壬午命侍郎張信濬黃河故道

先因河水累歲爲患修築隄防

民困敝至是河決壞民田廬益甚事聞遣信來
視信至詢訪故老得祥符魚王口至中灣二十餘
里有舊黃河岸與今河面平浚而通之俾循故道
則水勢可殺遂繪圖以進詔發河南民丁十萬命
興安伯徐亨工部侍郎蔣廷瓚率運木夫同侍郎
金純相度治之仍遣國公徐景昌以太宰祠河神
戶部侍郎古朴以太宰祭河南境內山川時工部
尚書宋禮督工開會通河遂命禮兼董之初朝議
開會通河及浚河南黃河命戶部凡開浚民丁皆
給米鈔及蠲戶內是年租稅于是河南山東之人
聞風而自願効力者甚衆因諭戶部臣曰開河
効力之人賞蠲之惠一如編役民由是益戴之
先因臨漳主簿趙永中
言去年漳河泛溢決張

夏五月甲申罷築漳河隄防

固村河口與滏陽河合流低下田土悉為汪浸今
若復修隄防或終決潰是虛負民力也乞令沮洳
之民別于漳河之旁近
擇高阜荒地開種從之

秋八月庚戌新港成河復故道

是年六月丁未勅尚
書宋禮曰曩命卿等

濬黃河故道及築塞河港以紓民患今久未見成
蹟而河水泛溢日加為民患苦卿等其協心併力
無懈厥夜脫民墊溺用副朕委任之意七月己酉
浚河工告竣凡役民丁十一萬四百有奇自是河
循故道與會通河合而河南之水患息矣八月庚
戌禮等還京皇太子遣人勞視自是無水蓄者三
十餘
年矣

正統十有三年河決滎澤

東過開封城之西南又東
南經陳畱入渦口又經蒙

城至懷遠東北而達於淮焉是時開封府城在河
之北矣時汴水出滎陽大周山合京索須鄭四水
東南至中牟而入於汴尚書石璞侍郎王永和都
御史王文相繼塞之弗績又六年徐有貞治之決
口乃
塞

天順五年秋七月河決開封城命工部侍郎薛遠塞
之

六年春二月作石牒成

呂原有記其略曰維開封城

宋時近於城者惟汴蔡諸水而黃河流經城之東北以達於海至元時河始南徙逼城流合汴泗入淮正統戊辰亦嘗分決張秋口東北入海其後復東北入淮如故築隄護城其來蓋已久矣夫土疏園易遷徙而流雜泥沙又易淤澱以故水載高地隄日增而城益下也天順五年秋七月四日客水暴至河溢踰防土城遂決越六日風激浪擁突北門以入平地水深丈餘王府及官衛儒費廬井市廛無慮數萬區盡浸沒摧圯力能結筏者僅以身免而老弱者往往溺死事聞上特命工部右侍郎瓊基薛君遠往拯治之璽書授以事宜君星馳至汴敷宣帝德綏援衆感卽移粟以賑其饑躬率三司官僚按視地形商度工用及以緩急詢之故老乃命左布政使侯臣按察使吳中徵集丁夫預調塞治之物於所屬委開封府知府魚侃通判蔡保等管領應役先令右布政使豐慶副使項璉於決口上流督夫下椿捲埽作截水隄二百四十餘丈決旬隄就決口絕湓而水趨故道又令副使張諫

叅議王鉉於土城東起獨巒岡訖貓兒岡督夫鑿渠二千二百七十八丈引水東注而城中積水日漸耗減又命叅議史敏僉事高達於土城東南曰楊州門浚舊渠之湮塞者起太平岡直抵陳留渠長一萬二千四百八十丈以洩城中積水使下流達于黃河自是地稍高者咸得修葺舍宇凡王府官廨亦漸可居而軍民蕩析流離者接踵復業野田堪又者俱播菽麥矣顧城池最低窪者積水莫能盡出則令叅議蕭儼李浩僉事王紹督夫車戽叅議何陞又導而分之閱月水盡乾涸初環城五門俱有潦水河決後水益瀾漫無津畔往來者必藉舟楫一遇風濤莫或敢濟由是米薪之價湧貴數倍則又令項璉等築道路於大梁仁和等三門以通車馬內外莫不便之且令李浩修補城垣缺處及剏築各門月隄軍民有貧餒者給以粟麥凡八千餘石有屋居漂蕩無存者給以棖標共五萬三千餘株事將竣因念積水全賴開渠浚導議卽楊州門置障以限內外倘後內水有積啟而洩之或外水欲入閉而塞之庶爲永久之利適巡按御史梁君覲董君廷圭至議用克協卽委布政司照

磨金景輝等於鄭之賈峪山採石煉灰勸客舟如期輸至就令景輝及開封府推官劉錡董役未幾牌成蓋首事於是年九月十二日而以明年二月二十六日輟工凡用丁夫三萬八千四百有奇椿木三萬一百七十有奇芟稍以束計者二十二萬計者九千七百八十有奇而牌用石八百餘片磚二萬餘塊灰三萬餘斤是役也諸公開誠勸諭人心咸悅故勞雖久而無怨費雖鉅而易完也及薛君已還闔城士庶咸謂其仰體朝廷之心既拯民於昏墊又防患於未然其德宏其慮遠宜有述以告來者而崇明訓導祥符艾俊為書以求予記嗟夫中原水患惟河為甚而禹之治河也務多其委以分其勢故當大徑而下析為二渠大陸而下播為九河今河失禹道治之固難如能先事為備訪求遺瀆以為委則亦不至臨事而失措矣穿渠置牌蓋知從事於委者然委弗多而泛溢所當虞也用記夫施工次第並贅以是說云

成化十有四年春黃河決祥符縣杏花營

秋七月河決延津西界村

泛溢七十餘里又明年徙之縣南

弘治二年命侍郎白昂導河由壽達淮

六年夏河決黃陵岡遣都御史劉大夏太監李興平

江伯陳銳治之功成命大學士劉健作記勒石河上

記曰弘治二年河徙汴城東北過沁水溢流為二一自祥符于家店經蘭陽歸德至徐邳入于淮一自荆隆口黃陵岡東經曹濮入張秋運河所至壞民田廬且勢損南北運道天子憂之嘗命官往治東注至是運道洶涸漕舟阻絕天子益以為憂復命都察院右副都御史臣劉大夏太監臣李興平江伯臣陳銳治之命下三臣乃同心協力以祗奉明詔遂自張秋決口視潰決之源以西至河南廣武山洶涸之跡以北至臨清衛河地勢事宜既悉然以時當夏半水勢方盛又漕舟鱗壅口南因相與議曰治河之道通漕為急乃於決口西岸鑿月河三里許屬之舊河以通漕舟舟既通又相與議

曰黃陵岡在張秋之上而荆隆等口又黃陵岡潰
 決之源築塞固有緩急然治水之法不可不先以
 殺其勢遂鑿滎陽孫家渡口河道七十餘里濬祥
 符四府營淤河二十餘里以達淮疏賈魯舊河四
 十餘里由曹縣糧進口出徐州運河支流既分水
 勢漸殺於是乃議築塞諸口其自黃陵岡已上凡
 地屬河南者悉用河南兵民夫匠卽以其方面官
 分統臣大夏往來總督之傳采羣議晝夜計畫殆
 忘寢食故官屬夫匠等悉用命築臺捲埽齊心畢
 力遂獲成功焉初河南諸口之塞惟黃陵岡屢合
 而屢決爲最難故旣塞之後特築堤三重以護之
 其高各七丈厚半之又築長隄荆隆口之東西各
 計二百餘里黃陵岡之東西各三百餘里直抵徐
 州俾河恒南行故道而下流張秋可無潰決之患
 矣是役也用夫匠以名計五萬八千有奇柴草以
 束計一千二百萬有奇竹木大小以根計一萬二
 百有奇鐵生熟以斤計一萬九百有奇麻以斤計
 三十二萬有奇其興功以弘治甲寅十月而畢以
 次年二月會張秋以南至徐州工程俱畢臣興等
 遂合具功完始末以聞天子嘉之特易張秋鎮名

爲安平賜臣興祿米歲二十四石加臣銳太保兼
 太子太傅祿米歲二百石進臣大夏左副都御史
 理院事及諸方面官屬進秩增俸有差仍從臣興
 等請於塞口各賜額立廟以祀水神安平鎮曰顯
 惠黃陵岡曰昭應已而又命翰林院儒臣各以功
 完之跡文之碑石昭示永久臣健以次撰黃陵岡
 臣惟前代於河之決而塞之若漢瓠子宋澶濮曹
 濟之間皆積久而後成功或至臨塞躬勞萬乘今
 黃陵岡諸口潰決已歷數年且其勢洪濶奔放若
 不可爲而築塞之功顧未盈二時此固諸臣協心
 夫匠用命之所致然非我聖天子至德格天水靈
 効職及宸斷之明委任之專豈能成功若是速哉
 臣職文字覩其惠政誠不可以無紀乃謹撫其事
 撰次如右且繫之以詩曰中州之水河其最大龍
 門底柱猶未爲害太行旣北平壤是趨奔放潰決
 遂無寧區粵稽前代築修屢起瓠子宣房實肇其
 始皇明啟運亦屢有聞安平黃陵奏決紛紜壞我
 民廬損我運道帝心憂之成功欲蚤乃命憲臣乃
 弘廟謨諄諄戒諭冀効勤劬功不且上復遣近侍
 繼以勲臣俾同往治三臣協力兼采羣謀晝夜焦

勞罔或暫休既分別支以殺其勢遂遏洪流永堅其閉水由故道河患斯平運渠無損舟楫通行工畢來聞帝心嘉悅加祿與官恩典昭赫惟茲大役不日告成咸招之由天子聖明天子聖明化行德布匪直河水萬靈咸附殊方異域靡不來王以漕以貢億世無疆

七年都御史徐恪上修河疏

其略曰去歲孫家渡口及賈魯舊河使之南注

以殺水勢功雖成矣不意夏秋水盛而滎澤之流遂淤且水勢趨北似難挽回感陵水發而賈魯之河亦壅今不亟力為之以續前修則不惟隳黃陵岡之功實以速張秋之患耳然黃陵岡口既塞河必南決而陽武以至考城俱當下衝城郭人民必為墊溺若止保全運河不及地方生靈恐非朝廷以仁治天下之本意也今南北兩岸隄防決口皆當修築夫匠糧料之費動以萬計近歲河南沔罹災傷人民失業雖安閒優養尚不聊生若加之科差必難堪命請假九江淮揚等處鈔關折銀及荊州蕪湖等處抽分鈔銀各數萬兩以脩修河之需庶水患可除而國計生民兩無所損矣疏上不報

正德四年河決楊家口

侍郎崔巖乃於祥符董盆口寧陵五里鋪各開地四十里

按黃河故道引水由鳳陽達亳州又濬孫家渡故道十餘里引水由朱僊鎮至壽州而各入于淮疏賈魯舊河四十餘里以殺水勢築梁靖口下埽以防衝決會靈雨暴漲新築埽遂蕩然無遺矣

八年侍郎趙璜疏分水須水二河

先是崔巖功弗就河遂衝決益甚至

是璜乃於滎澤東濬分水河鄭州西鑿須水河疏亳州河渠至是水勢漸殺不為害

嘉靖五年都御史盛應期疏趙皮寨河弗就

應期吳江人以

薦起為都御史總理河道時工部郎中柯維熊與之偕維熊言於應期曰上厲精中興明公起自閒廢宜大有樹立以荅休命應期曰諾乃謀疏趙家寨支河綿亘數百里以濟運道是時趙皮寨為上流其地視河高數尺而其土又皆沙也隨疏隨淤久之功弗成應期憂之日夜止宿水次復益夫數萬治之益弗就百姓怨咨於是應期坐論免歸

七年學士霍韜上治河疏

其略曰臣前過徐州聞議者欲引河自蘭陽注于宿

遷以為可殺河勢庶徐沛不致泛溢運道不致沙淤也夫水溢徐沛猶有呂梁二洪為之束捍東北諸山為之防垣水勢所及尚有底極若引河自蘭陽注宿遷則歸德諸處河溢奔潰將數郡一壑其患不止於徐沛二州縣而已也莫若自河陰原武孟津懷慶之間擇地形便導河入衛河冬春水平則漕舟由江入海沂流至於河陰順流至於衛河沿流至于天津夏秋水迅則仍由徐沛以達天津庶可以獲運舟兼濟之便矣

三十有二年夏四月遣工部侍郎吳鵬來視趙皮寨

孫家渡二支河

初河決曹縣都御史詹翰欲殺水勢乃上疏請開趙皮寨之支河計役夫

八萬有奇明年都御史胡松上疏請開孫家渡之支河計役夫六萬有奇二疏俱下河南山東撫按藩臬臣皆議之

萬曆三十一年河決歸德都御史曾挑北河引河入

淮

謝肇淛曰當決歸德時所害地方不多時議皆欲勿塞山東河南二中丞議論不合廷推即以河南

中丞曾總督河道不使齊人有異議也既開新河而初開之處深廣地式迤邐而南反淺而狹議者又私憂之下流反淺何以能行况所決河廣八十餘丈而新開僅三十丈勢必不能容泛溢之患在所不免而一董役者奏記督府若河流既迴勢若雷電藉其自然之勢以衝之何患淺者之不深乎督府大以為然遂下令放水不知黃河濁流下皆淤沙流勢稍緩下已淤過半矣一夕水漲魚臺單縣豐沛之間皆為魚鱉督府聞之驚悸暴卒

崇禎十六年九月河決入渦河

先是四月闖寇李自成圍汴決河灌汴水

但遶城隍而已九月十七日夜雨大風河自朱家寨南決壞汴北門及曹宋二門而出南入於渦

皇清順治元年夏河自復故道

河自復故道

Faint, illegible text in vertical columns, likely bleed-through from the reverse side of the page.

