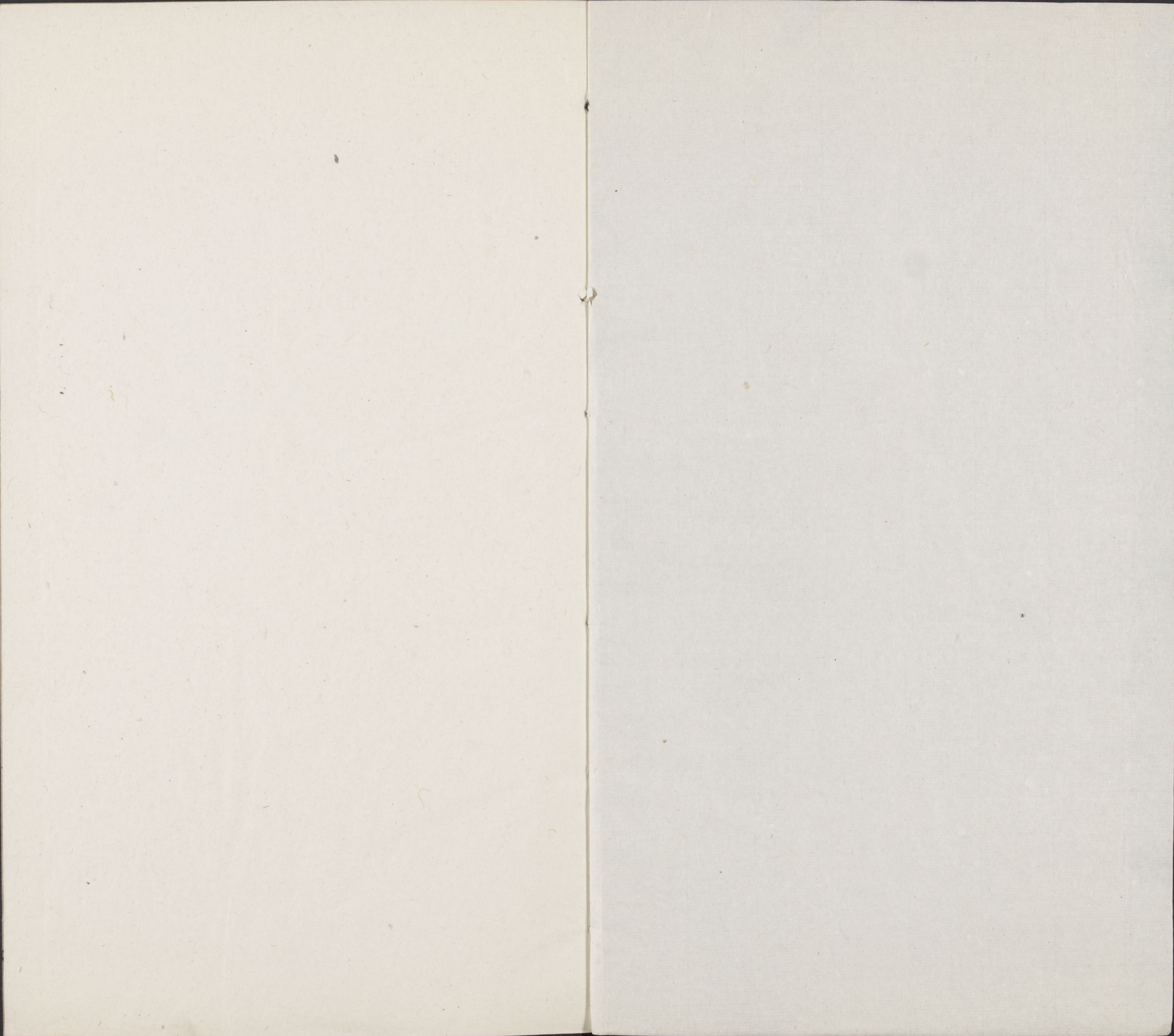
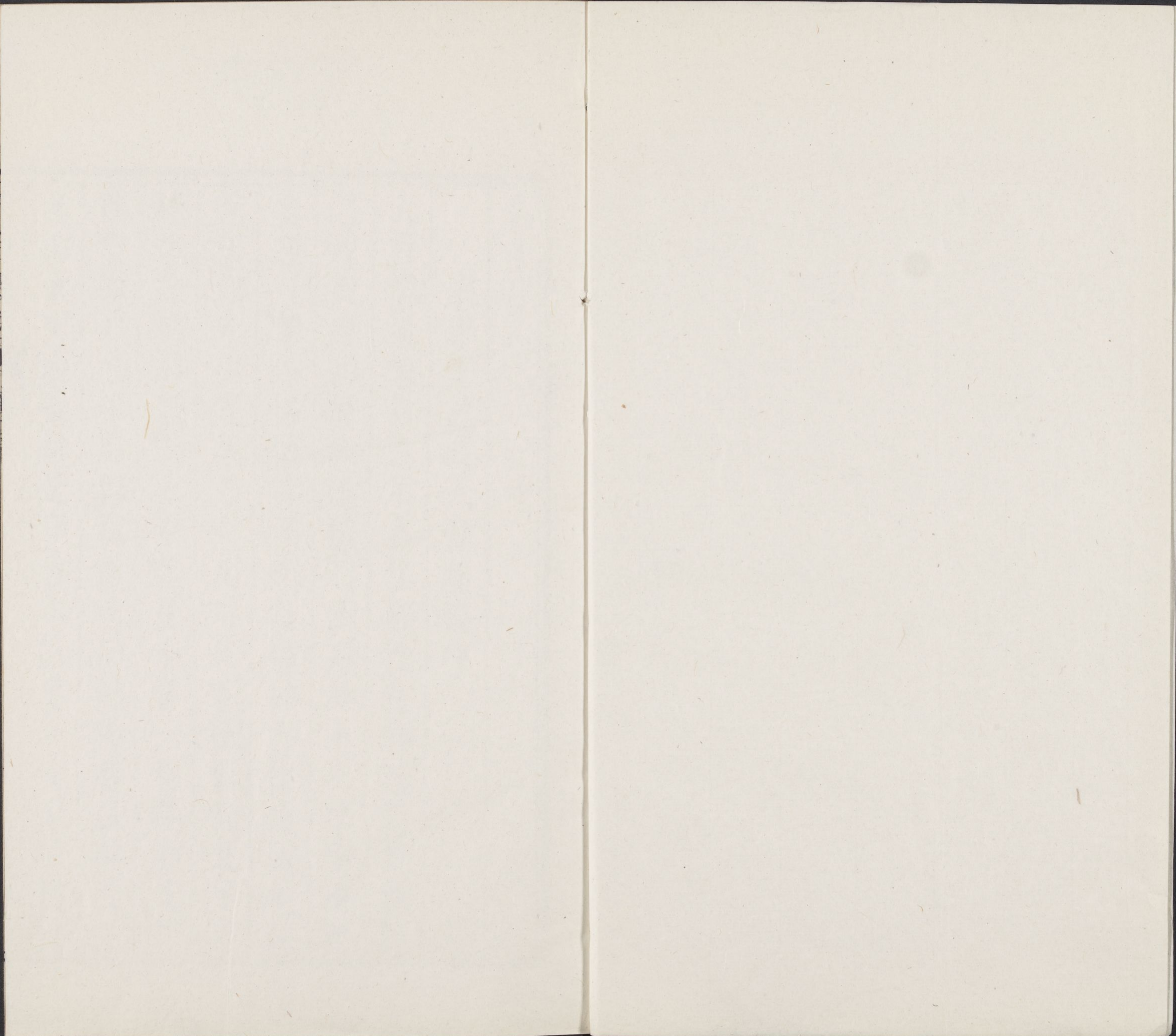


2

T 3210/1320.81





舊志序

宋學士之瑞天台圖經序

天台僻居海嶠古不名佳郡往往爲逐臣禦魑魅
之地暨皇朝聲教遠被乃稍列於中州翠華南渡
密邇行都始爲輔郡然而氣鍾神秀仙佛所宅洞
天福地殆與蓬萊方丈相埒其著稱自昔又不可
掩者之瑞弱冠游太學先是未嘗一登勝跡或有
問者輒口呿不能對私竊嘆曰司馬遷徧游天下
名山大川而吾居是邦曾不能出戶庭少迂杖履

天台山志 卷序
是可嗤矣曩歲居憂多暇與一二釋子窮探極詣
不憚繭足凡高僧逸士之所棲隱騷人墨客之所
賦詠斷碑殘刻靈蹤異狀隨筆之紙歸而參以祥
符圖經所載殊畧蓋是時委官會梓急於趣就矧
距今垂二百祀其戶口之繁庶賦入之增益與夫
人材輩出區宇創建自應月異而歲不同矣於是
門分彙次麤成一編惟荒誕不經者削去弗錄姑
以便覽觀而資問答藏之中笥有年矣邑宰毗陵
丁公大榮博雅好事一日訪予深以圖經未備爲

闕典因出是編示之欣然抵掌薦續近事尋命錢
梓昔與公蓋嘗賦天台矣第不過馳神想像故辭
雖富而事不該今具得於耳目覩記詳而非虛意
者庸可以傳信乎庶俾懷青霞之致者聞其名而
不及見一開卷而盡得之乃若蒐補遺放則猶有
望之後人嘉泰二年八月望日序

丁大榮天台圖經後序

圖誌之作民風地域固皆可考而知其百里利害
之所關羣情休戚之所繫難以悉載者因并及之

大槩茲邑民瘼有四一曰鄉夫困於差役二曰居
民艱於斗糴三日權酷之額重於他邑四曰糴本
之費抑於郡胥夫差役之困斗糴之艱某幸爲黽
勉興除其利病之源詳見於前之二記矣其或增
益所未至者猶有待於後之人權酷之重額糴本
之抑納其人微力綿無因以達於當路者日夜念
此未能革也蓋以權酷之額重於曩昔者赤岩之
有銀場也商旅輻輳市井雜襲飲者多而額亦隨
增官欲便民乃弛權禁而爲萬戶聞亦易爲辦集

其後銀場寢廢民旅聚散事非昔比而酒額自若
今以五邑較之而黃巖爲最歲額不過五十餘
緡天台戶口不及其半而數倍之當是時也居官
憚於薄費失於申減貽害迄今每歲一排額則紛
集而哀訴實字民者之所動心也糴本之抑則以
吏胥月輪官錢多者五十餘千少者亦半之且吏
之乞取於民法禁至嚴今之所輸豈其家貲非籍
民財而何取是既不戢其奸又從而縱之尤當官
者之所不忍也後之君子職在撫字有以才望爲

天台縣志 卷之三
當路所知者儻爲達之於上革去其弊遺利無窮
實邑民之幸亦某之所望焉嘉泰二年十一月日
跋

范府尹吉修天台縣志序

志書之重尚矣自國而省而郡邑莫不有志所以
周紀載備考校嚴稱述昭監戒非尋常文籍比不
亦重乎吾台自有封邑以來不知歷幾代更幾令
矣而此書未知有作豈非一大缺典與然在邑令
欲作焉亦非易事必也學優而有史才政成而有

餘力斯可言作也否則難矣泰和劉公領鄉薦掌
教縉雲陞令吾台視篆之初欲知一邑風土之概
無所稽考心甚歉焉甫期月而政通人和百廢具
舉念斯典之缺所宜作也乃掇拾耆舊之殘編叅
以衆人之公論擇諸生中熟於史學者三人曰陳
級陳壽嵩陳木俾創造之而九裁斷則出之於已
三生者恪共乃事克副公意不半載而書告成綱
立而目分文簡而事核紀載以周稱述以嚴考校
監戒於是乎備且昭矣凡在斯文莫不歆豔於是

天台縣志 卷四
四
貳尹袁君士敏掌教何君瑤諸士夫咸謂吉宐序不容以不能辭也夫製作之成信乎不易斯志也幸劉公爲之主學該博矣而又長於史政循良矣而又力有餘三生之才識又足以翼贊之是以曠昔所未有之缺典得以脩成於今日豈偶然哉公可謂知所重矣公名俸字應爵廉仁得民政績卓異輿論也合并書之以與此志並傳云時正德辛巳冬直隸寧國知府致仕邑人范吉書

劉邑令俸縣志後序

天台邑志成或有譽俸者曰曠古之缺典子一朝成之其永有辭哉嗚呼其然豈其然乎昔孔子作春秋曰知我者其惟春秋乎罪我者其惟春秋乎今志之成知俸者或一二而罪俸者或千百俸惟此之懼而何永辭之有哉或曰不然楊雄作太元法言張伯松不肯一觀劉歆觀之詆爲廢物雄之文至終漢世而後顯退之九三黜於禮部而自訟曰爲文而爲舉世之所不好至宋歐陽永叔始特雄退之之作是知退之之文尙晦于當時而有俟

于後來然則子所成之志雖自謂有罪之者夫豈
知公論之在人心自有不可泯滅豈終罪之哉人
皆以或言爲然俸懼亦或釋其二三因筆其說于
志末以俟夫知俸者嘉靖改元七月泰和劉俸書
彭憲副夢祖續修天台縣志序

嘗論古今天下疆域廣狹之辨則古視今爲儉而
今於古不啻倍之以古之儉猶云建萬國親諸侯
以今倍之而我皇祖御宇部分郡邑自府州而
外爲縣者僅一千一百二十有奇則今之小邑足

方古之大國明矣古國有史今縣亦有志皆以掌
記載廣聞見凡境內興衰沿革之跡咸取稽焉古
列國之史何限率泯泯無聞而惟魯春秋以仲尼
筆削列爲聖經大義炳然與日星雲漢共示不朽
則所貴於記載者又不獨爲聞見稽考之資凡以
裨勸懲昭鑒戒表已然之故而教於方來也古謂
作史有三難有四弊而兼取其三長詳哉其言之
矣浙東天台邑以上應台宿故名赤城霞標桐柏
佛巖石梁桃源華頂天姥蔽日干霄誠洞天福地

仙都靈窟而騷客墨卿所欲冥搜而遐探者也邑故有志修於正德辛巳年久弗輯多所闕遺字蹟魚豕不可以句邑令張視事四年屬二三廣文蒐集而重訂之爲十二卷彭子以備兵蒞台受而讀之色喜已愀然有慨也蓋天台在寓內較著迺其里井之彫耗市肆之蕭條闐闐生計之瘠苦公翰弗繼而征調日迫稱不聊生甚矣以其地多崇山峻嶺不足爲耕耨賴而又當紹台二郡孔道輜車使客公私驛騷一應取辦於子遺赤骨之氓矧近

日海內多故諸無名之賦日劓而月設嗟乎天台尚可以爲善國乎哉令茲土者覽是編而繹思之昔何以紓今何以棘昔何以給今何以乏昔何以乂今何以焚雖其故有非距心所得爲者而隨時調劑寬一分則民受一分之賜是不得諉於不可如何而遂秦越人視之者也且邈上世以來宦斯土者夥而其惠心善政猶有遺思爲邑所尸祝者凡幾其驚害如荼猶有遺臭爲邑所嫉視者凡幾又曠素苟位靡所短長如飄風一過而不能舉其

姓氏者凡幾然則君子宜何居焉若其境以內鴻
公偉人德業炳炳者邑子弟能無克肖之思乎而
式其廬吊其遺墟亦良有司高山仰止之一助也
然則斯編之所裨大矣張令名弘代靈璧人潔躬
而慈下余以爲令勗而且以告方來者時萬曆庚
子仲夏旣望序

張邑令弘代重修天台志序

夫邑之有志邑之實錄也亦猶家之有乘國之有
史也凡修志法宜精鑿無令躋駁宜考信無令疑
似故前人有志今之操觚家得挾策以議其是非
使裔是成編者仍駁而不精疑而不信恐後之議
今卽今之議昔也其事詎不重且大哉余令台凡
有關於台之民事者靡不鉅細綜理昕夕拮据冀
少有補裨無貽曠疎諄因思台之有志自正德辛
巳距今八十餘禩則台志之修固余事也余責也
迺與學博魏君子上趙君子祿余君有恒二三諸
生姜璣潘學孔楊士遇輩本之舊志益以新得凡
人材風俗戶賦物產諸凡屬於台者率詳加考覈

補缺輯遺次第彙帙帙成因謀之趙君曰是不可不印正於大方博雅君子也於是具藁呈之兵憲彭公幸公爲之披閱捐俸助錢復敘諸首炳焉足爲台邑光余竊謂是志也度幾哉可稱台之實錄矣遂書之以爲敘

趙學博予祿續修天台縣志序

國有史郡邑有志皆載媿惡以勸懲卽命討所寓一日不可缺也國史靡日不修若郡邑志亦三十年一修恐久則漸湮而難考也台邑雖褊小而名

山勝境歆豔古今紀載獨倍他邑在宋有宋之瑞之圖經國初則有曹安約之縣志宣德間有杜寧志藁有范理志要逮正德辛巳邑令劉侯捐俸修之由正德辛巳迄萬曆巳亥匝八十年缺而莫續邑令張侯懼其逾久而逾湮也與邑庠師生謀續之謂學諭事繁惟祿稍暇廼重托焉初以不敏辭侯曰憚勞乎曰勞易勝怨難任耳祿嘗與修嘉禾郡志稔知世方好名覬附者衆一拂其意身爲怨府矣且修志屬鄉獻以聞見真也祿產浙西距台

天台縣志 卷之九
七十里而遙借人耳目得無謬乎侯曰聞前志亦
鄉獻筆迄今有遺議謂其詳所戚而畧所疏也先
生惟秉直筆再請邑中耆獻庠彥多聞者商之庶
勞怨可分任矣卽不復辭相與詳檢往志旁采紀
傳凡載諸古昔而遺於辛巳者補之或畧於郡乘
而備於別集者加之但各條目之下間有引語罪
則僭矣自知莫追於覬覦之請多峻拒怨斯叢矣
亦何遑恤哉維時全椒彭公以斗山素望文武全
才借重備兵節鎮台郡樂聞此舉取藁閱之製賜

序文軫念民瘼傷今慕古不啻已溺已饑之思凡
所期望於觀感興起者皆仁人之言也且憫邑瘠
費繁捐貲助工遂獲底績然非張侯弘代之折衷
與學諭魏君子上之嚴覈司訓余君有恒之贊襄
亦未易觀厥成也耆獻者何前太倉學正邑人余
君誦年逾八袞矣庠彥幾何姜生璣潘生學孔陸
生繼忠盧生季鴻楊生士遇而已始事於巳亥之
冬竣於庚子之秋時萬曆二十八年菊月之望敘
胡邑令來聘續天台縣志敘

志國邑者所以紀載事蹟昭示將來者也夫紀載事蹟則貴蒐輯之無遺昭示將來則貴傳信而可久迺世之爲志者率多逡巡于陋規令觀者鏡前而迷後掛一以漏萬不務綜覈其始終此何以故良以志必數十年而一修甚者百餘年始一修當其修之時不過取裁于目前責成于時月而一修之後遂高閣置之不復問又待于數十年百年之後無惑乎其殘缺者多而遺漏者衆也余承乏天台間取志而閱之汰冗訂訛實出前令靈璧張公之手然迄今僅十稔餘而天台風氣之盛衰民俗之污隆人物之升沉政治之淑慝已指不勝屈矣惟昔邑士民造予而陳利病謂陰陽家述山川向背水泉之利多不利于國邑以故科名稍落民窶且貧宐有所興除予實不憚敢効拮据夫豈敢創制改物以忝前人之章亦唯是詢于僉謀叶于龜卜董成于士已爾其何功之有焉事已竣矣署學袁司訓趙暨諸弟子員復造予而請曰提封指掌矚目載籍新故之襲月異歲殊記者遼遠絲粟難

天台縣志 卷之四
周曷若隨時增補之爲便乎不穀無所遜謝而姜生璣輩又樂與共事而宣之力于是逐事加輯據迹煬秋與夫數十年之衣冠文物政務詩文辭記之有關於世風民俗者悉取而補入焉倘亦前哲之續後事之因而殘缺遺漏庶幾其可免矣嗟夫邑誌猶國史也纂志者必具良史才史書綱鑑成自遷固涑水紫陽諸大儒彼其爲筆爲削自足千古豈不穀也敢耑承之第膺一方民社之寄興除固予事也則備紀載以垂昭示亦予責也因授鉞之且書簡端以俟後之君子萬曆乙卯秋吉知天台縣事全州胡來聘書

余學正誦天台縣志序

仰惟 皇明英宗睿皇帝萬機之暇命文臣纂修一統志頒行天下省府州縣亦各有志蓋仕於是者將以考俗而求治生於斯者因以景仰而進修志之重也尚矣天台之志正德辛巳歲泰和劉侯俸深爲此念以文獻足徵鄉宦寧國郡守范公柏軒主其事與庠士陳紱陳壽嵩陳木等修葺之書

天台縣志 卷序
於是乎成且備矣自嘉靖改元壬午抵今幾及百年遂爲缺典廼者張侯憶泉公欲知一邑風土之概徧詢諸生將續修以補其缺于時縉紳士夫咸謬以誦往爲諸生時嘗承司道文移張卜二位今公兩委與修稿雖其猶未刊侯喜心與相叶遂諧師儒請詣學宮以司訓趙君子祿文學博雅允孚士望專任責成誦生耄老幸荷不棄獲與考證同庠生姜璣潘學孔輩取往二稿益加攷閱序彙成編適蒙欽差按察司兵備副使彭節鉞按治台郡

武備嚴飭文教聿崇激揚之暇議及邑志諭錄稿呈隨賜親製序文鐫梓成秩竊敢興嘆事在天下廢興有時成否在人適時之成遇人之賢則事無不克濟觀之今日張侯可見矣何也台邑之志前豈無人修之又豈無人成之蓋由兩不相值也故修之者易得而成之者難遇書遂廢缺以迄于今茲惟吾侯上幸兵道序文以弁諸首以一人而續數十令之因循以一旦而載數百年之往事以俸金而成數十年之完書謂非以人之賢值時之可

天台縣志卷之一
而曠典條成于今日豈偶然哉誦也不佞例當得
書爰書以跋于後云太倉州學正邑人余誦書

天台縣志卷之一

台州府同知攝縣事 臣李德燿

台州府天台縣知縣 臣黃執中 纂修

輿地志

沿革 星野 疆域
山川 形勝 風俗

周禮職方氏掌天下之地圖於以辨其材用物
其土宜知其利害達其志而通其欲齊其政而
修其教誠重之矣天台古揚州地分邑始自東
漢雖斗絕一隅而名勝甲於兩浙羣山映帶衆

哈佛大學漢和
圖書館珍藏印

水環流不特人材蔚起即神仙亦往七窟宅其中洵海內之神臯也然地無變易而俗有更張為政者所宜急講為志輿地

沿革

秦裂封建為郡縣隋廢諸郡以州治民宋分天下為十五路明建兩京分十三省道此沿革之大都也邑自始豐析縣來或隸會稽或隸東陽或隸永嘉章安名與地代有更易今按以年表詳一邑分合之由俾有所攷云

天台縣

按舊圖經云在梁時曰天台蓋以其山土應台星而名也方外志天台山高一

萬八千丈周迴八百里自神跡石延袤國清赤城桐柏至於華頂皆名天台實

一邑諸山之總號而天台名縣則自宋建隆始

歷代

夏

禹貢揚州域

春秋戰國

越春秋時屬越周烈王三十五年楚滅越盡取其地屬楚

秦

閩中郡地始皇二十四年滅楚以其地為閩中郡

漢高祖

東甌郡地閩君搖率越人佐漢伐秦因立搖為東海王都東甌六年

景帝改為荆國十二年更名吳封劉濞為王地屬焉

武帝三年吳王濞反尋誅復東甌

會稽郡地建元元年濞子駒怨東甌殺其父走閩越勸之擊東甌帝遣嚴助發兵救之閩越引去東甌乃舉國走江淮間以其

東漢光武

地為回浦縣屬會稽郡為東部都尉

順帝

章安縣

永建四年析東甌鄉置永寧縣

獻帝

興平間析章安永寧置松陽始平二縣始平置邑始此隸會稽郡

吳

臨海郡地太元二年以會稽東部立臨海郡屬揚州

晉武帝

太康元年改始平為始豐隸臨海郡

穆帝

永和三年析始豐之西南置樂安縣

宋孝武

東揚州地孝建二年析揚州之五郡為東揚州始豐隸焉

梁武帝 赤城郡地 改東揚州為赤城郡始豐隸焉

陳後主 章安郡地 至德元年置章安郡

隋文帝 永嘉郡地 開皇九年平陳廢章安為永嘉郡廢始豐為臨海縣隸於

永嘉

煬帝 海州地 大業四年廢永嘉郡立海州

唐高祖 武德四年復置始豐隸海州八年廢入臨海

太宗 貞觀六年改隸括州都督府八年復置始豐

肅宗 上元二年改始豐為唐興

後梁 開平三年改唐興為新興

後唐 同光初復為始豐

後晉 天福初改始豐為台興

宋 建隆四年改台興為天台

元 仍為天台屬台州路

明 洪武初改台州路為台州府天台屬焉

國朝 仍明舊

按圖經云在梁曰天台查文獻通考及輿地諸志皆然明一統志亦載五代梁時改天台縣觀此則天台名縣非自宋始也明矣乃赤城舊志

則曰圖經謂梁時改天台考五代史無之至宋
建隆初改名天台縣而赤城新志天台舊志俱
從其說今亦仍焉未知孰是謹識以備參考

星野

天官家分星野者備矣乾象推遷前後或有差
殊惟唐一行兩戒之論獨精牽女去南河寢遠
自豫章會稽逾嶺徼爲越分邑屬越支委其山
頂戴三辰當牛女之次上應台垣故名第眇茲
彈丸大不過稊米耳而休咎之徵占星者可按
度而稽也今博采列乘附之於左

黃帝分星次斗十一度終婺女七度日須女日星
紀於辰爲丑謂之赤奮若於律爲黃鍾

周禮保章氏云星紀吳越也

史記天官書二十八舍主十二州吳越之疆候在

熒惑占于鳥衡

正義云熒惑鳥衡皆南方之星漢書天文志同○唐天文志星

紀錫尾以負南海其神在于衡山熒惑位焉○本思註云負者以其在雲漢之陰也

揚州地理吳地斗分越地牛女分

范曄曰星紀起斗十一度終婺女七度於辰爲丑

吳越分野

蔡邕分星次斗六度至須女謂之星紀大雪冬至

居之吳越分野

皇甫謐帝王世紀云星紀自斗十一度至女七度

吳越分

隋書云揚州于禹貢爲淮海之地在天官南斗十

二度至須女七度爲星紀于辰爲丑吳越分

唐一行分星次分野南斗牽牛星紀之次也南斗

在雲漢下流當江淮間爲吳分牽牛去南斗寢

遠故其分野自豫章東達會稽南踰嶺徼爲越

分

宋南朝天文志天市垣二十二星東南各列十一

星其東垣南第六星曰吳越

元紀曰斗四度三十六分六十六抄外吳越分星紀之次

明清類分野書吳分野斗牛在丑自牛二度至女一度屬吳越

疆界

惟王建國辨正方位設官分職以爲民極蓋畫疆而理民之所爲不擾也慎封守勤撫字非良司牧事哉天台爲一郡襟領四隅皆穹山峻崖易滋伏莽綢繆安輯之計不容疎也

天台縣廣二百二十九里袤七十二里東至寧海縣界四十六里以筋竹嶺爲界自界至縣八十里南至臨海界二十五里以杜潭嶺中分爲界自界至縣六十五里南至金華府東陽縣界一

百八十三里以大盆山爲界自界至縣七十五里北至新昌縣界五十里以石壘嶺爲界自界至縣七十五里東南至臨海縣界四十里以黃振嶺爲界自界至縣七十里西南至僊居縣界一百里以紫籜山爲界自界至縣八十里西北至新昌縣界五十里以關嶺爲界自界至縣七十里東北至靈墟六十里其絕頂東可望滄海陸路東南至台州府九十里西北至新昌縣一百二十里至浙江省城五百里至

京師五千九百八里

水路東南由始豐溪四十七里入臨海縣界又七十里至台州府止通竹筏不可行舟

山川

天台古稱山水窟山之卓然特著者與公一賦
約畧盡之羣流縈洄如帶淺而漱石明沙深而
渟膏蓄黛水亦往往爭奇矣故賢豪蔚起彪炳
史乘者未易更僕數而高人逸士佛子仙流咸
托跡焉爰按郡邑舊志臚而列之以備勝覽

山

天台山

在縣北三里自神跡石延袤國清赤城
桐柏至於華頂皆名天台實一邑諸山

之總號舊志載陶隱居真誥云高一萬八千丈
周廻八百里山有八重四面如一當牛斗之分
上應台星故曰天台一日大小台輿地志云天
台山一名桐柏衆岳之氣秀者也徐靈府記云

天台山與桐柏接而少異或又號靈越晉孫綽嘗作天台山賦台山之名天下自此始一統志云山去人不遠路由福溪水險而清前有石橋廣不盈尺長數十丈下臨絕澗惟忘其身然後能濟濟者梯岩壁援膝葛始得平路見天台山蔚然奇秀雙列於青霄上有瓊臺玉闕天堂碧林醴泉仙赤城山在縣北六里一名燒山曰消物畢具也

以為名山之麓有若極深廣晉義熙初僧曇猷造寺號中岩齊僧慧明復就塑一佛名臥佛又有岩二曰結集曰釋籤蓋灌頂湛然遺跡也西有玉京洞北有金錢池相傳曇蘭憇此誦經有神獻金錢僧棄池中故名絕頂有浮屠七級下有曇猷洗腸井今井邊猶生青韭即其驗也大抵皆峭壁不可登上有仙人井飛流噴沫冬夏不竭或曰釋籤當作釋箋以湛然居岩中解釋天台教而名結集以灌頂

桐柏山 在縣西北二里

哀集天台山教未詳孰是

七十二福地之一由清溪迤北而入嶺路九折至洞門一望佳景豁然道觀屹處其中唐司馬承禎隱此舊圖經周靈王太子瓊臺雙闕兩山晉主金庭治桐柏山即此也

瓊臺雙闕兩山自桐柏西北行二里至元應真人祠取道仙人蹟經龍潭側九五里至瓊臺轉南三里至雙闕皆翠壁萬仞森倚相向宋祥符中山人張無夢結菴於此徐大受山行摘句云大壑之心瓊臺突起嵐光破綠狀如削爪下俯百丈龍湫心憚骨驚不可近視泓流五里至雙闕幽花凝岸苔茵布石仙家瀑布山一名紫凝在縣西四十里之奇觀也

瀑布山 三十二都山有瀑布垂流千丈遙望如布陸羽記云天天下第十七水蓋與國清福聖二瀑為三其山產大葉茶志要云福聖之瀑布源出桐柏山金澗二井之泉懸流數百尺落于萬仞之崖冬夏不竭遠而望之瑩白如練懸掛隱映于蒼崖翠壁之間

石橋山 在縣北五里

卒然一視恍若天河之傾瀉也

十里十五都兩山相並連亘一百里舊傳五百
 應真之境有石梁架兩崖間龍形龜背廣不盈
 尺其上雙澗合流洩為瀑布西流出剡中下臨
 萬仞飛泉回射危滑欹側狀如橫虹且多莓苔
 甚滑過者目眩心悸按赤城舊志云九往來人
 供茗必有乳花効應或寶炬金雀靈跡梵嚮接
 于見 **東橫山** 在縣東十里八都九都界以其橫
 聞云 據縣東故名狀如覆舟舊名覆舟
 山四面迥絕無所連接神邕山圖謂為台山之
 脚其上坦夷可三十頃中有三泉冬温夏冽側
 有古淨池今蕪沒山南盡處有石如婦人舊稱
 為新婦岩山足相傳下有石鴨識云永打石鴨
 頭此地出公侯又云木打鴨頭穿天台出狀元
 每溪流逼向此山下則有顯宦見志要○其山
 頂方闊萬曆九年知 **九峯山** 在縣西北十五里
 縣毛鶴騰建丹丘臺 **九峯山** 十三都其峯有九
 徐靈府小錄云瀑布寺前有九峯蓋台山之枝
 幹舊名九隴王羲之與支遁常遊焉唐天寶六

年改九峯神邕山圖 **鳳凰山** 在縣東十里六都
 云此嘗剏桐溪寺 志要云山形似鳳
 者三故其地亦名鳳林崖上有仙人掌跡甚鉅
 南有釣魚臺及呂洞賓所遊之地名為呂道岸
 其地夏日蚊蠅不入 **蒼山** 在縣東四十里五都
 所產艾草入藥最隹 **寒巖山** 在縣西南七十里三
 映桐柏絕頂睇滄海以其蒼蒼接漢故名古經
 云其山鳴吼必有大風雨神邕以桐柏接寧海
 界在縣東極處非 **寒巖山** 在縣西南七十里三
 今置觀之桐柏也 十六都因寒山子得
 名前有磐石曰宴坐峯上有石室舊名拊石洞
 後米公芾題曰潛真四山環峙如郭郭上矗雲
 漢其下嵌空置佛屋不用瓦覆由宴坐西有石
 梁可數尺架兩崖間險峻不可陟南有泉如屋
 雷寺僧縻竹緆引之前距山腹一里有道人洞
 轉西二里亂石灑流岩竇間散若虬髯因號龍
 鬚洞台山絕勝處也臨海記云石室前有立石
 參差五色遠望如綬帶舊傳為綬帶山產石髓

石脂絕杪 **明巖山** 在縣西七十里三十三都舊有仙石棺

摩穹蒼亦號幽石其下竅穴透遠日光穿漏中有僧全宰棲真洞轉北數步怪石森然上有兩

峯倒側號合掌岩西有泉蔽岩而下渙若垂箔寺僧亦用竹縷引之從高下墜號日水索由寺

北捫蘿而下至重岩盤石品列即三隱咏嘆之地常有光如月號石月寺東有響岩擊之聲鏗

然寒山子詩所謂重岩我 **大盆山** 在縣西一百

卜居鳥道絕人跡是也 **天柱山** 在縣西九

七都西接東陽南界仙居 **遙望山** 形如覆盆故名

南有黃 **方瀛山** 在縣西北二十八里十二都由

水峯 **平田** 十餘畝間以陂池前眺蒼峯後即雲蓋峯唐長慶中徐靈府居此因賜今名 **繫船**

山 在縣東四十里一都南陽舊博古煎鹽處有石盤柱尚存有巨石橫亘海波沃日舟人常

繫纜于此邑志一名髻山赤城舊志又有髻司

馬悔山 在縣北一十三里一都道書此為第

悔因以為名又雲笈七籤載司馬悔山在 **始豐**

台州府天台山北李明仙人所治之處

山 在縣西南十五里十九都舊以狀 **折山** 在縣

六里十六都神邕山圖云其山峭崿險折而中

峯拔立孤秀舊傳王喬控鶴于此又名鶴峯

鼻山 在縣西南一十五里二十七都 **峇山** 在縣西五

山 在縣西五十里二十七都 **峇山** 在縣西五

東四十五里一焦山在縣西南六十里靈墟山舊都又名雙峯山

在縣北三十里十一都白雲先生隱處圖八峯經云在縣北六十里蓋七十二福地之一

山在縣西北六十里十五都中萬年寺所謂八峯明月婆羅香爐大舍銅魚藏象烟霞應

澤是牛游山在縣東五十里四都東岩有片石也似牛游形成窩舊傳神牛浴此蹄

跡陸痕尚在俗覆盆山在縣東四十里一都頂呼為石牛游

理家以為台郡臨海山川之美皆是此胎迤衍發秀其說所謂覆盆孕秀是也亭山

在縣東三接石山在縣東四寶華山在縣東三十里二都

產花乳石色如瑇瑁瑩潤堅潔可麥李德裕謝寄石詩聞君采奇石剪斷赤城霞宋林逋謝天

台僧寄石枕詩斷石自何許枕之懷赤城皆謂此也稍西有雲頂菴距山足一二里有巒岫如

帶與溪流俱西向環拱縣境因名帶橫相傳其地唐時有王尚書居于此見范志

在縣南十里二十都宋元祐間因鑛發故名後因鑿山壓死人眾燒煉無銀遂廢萬曆二十六

年九舊鑛處朝廷悉令開採四月初四日太監曹委官來鑿此山無銀堪與家先言此山居午

動必致火五月間縣東南果被火災本年八月復委官開採仍無銀二十七閏四月太監劉

同本府黃二守督工深入齒山在縣西六十取砂面烹亦無銀而止

淡小淡二山在縣南二十里七都龜山在縣南

形類龜下有潭極深大鯉山與龜山澹山在縣旱不竭有魚鰕之利

十里三雷馬山在縣西九十方山在縣西六十

志要云其山高峻千餘丈山麓周圍十五里自足至頂皆方故名遠望山之右有匿溪茁左有

鎔山萬此居其
中巔有廟鎮之
白衣山 在縣西五十里三十
茶

山 在縣西八十
里三十三都
聚青山 在縣西五十
里三十二都
儒堂山 名又

宰山在縣西四
十里三十都
鳳山 又名赤山在縣西
四十里二十七都
鷓鴣山

在縣西北四十
五里十五都
獨山 在縣西
六十里

龍湫志要云常
有鷓鴣鳴故名
獨山 在縣西
六十里

三十
四都
千佛山 在縣西五十
里二十九都
山足有

出其上
斷橋山 在縣北七十
里十一都
自石橋

故名
斷橋山 沿澗行可十五
里則一石梁中

斷因以為名即
小石橋也下臨危澗
妙山 在縣

亂石碁布有龍
湫龍拖石邑人罕
至妙山 在縣

百步延袤一里
舊為城隍廟宋曹
勛建祐聖觀

境民崇奉香火
不廢舊有公館改
為社學鐘樓

在其上俱廢山
周圍皆民賃以居
登山一望則

一邑之景致盡
在目中蓋邑之鎮
山也萬曆乙

亥年令黃道年
于東邊建立志學
書院巳卯年

令岳如厚改門
辛卯年廢故址尚
存戊戌火焚

鐘樓遺銅五百
斤存縣庫 國朝
康熙十三年

折金墩山 在縣
西北三里志要云
乃赤城山南

毀山夾輔邑東
此山在西蒼山蔚
盆于左赤城輝

峯

華頂峯 在縣東
北六十里十一
都天台第八重

里少晴多晦夏
猶積雪中洞石色
光明登絕

頂降魔塔東望
滄海瀾漫無際號
望海尖可觀

日之出入下瞰
衆山如龍虎蟠踞
旗鼓布列之

于此有葛玄丹井王羲之墨池李太白書堂 玉霄峯 在縣北三十五里即洞天宮重

崖疊嶂松竹葱蒨且產香茅直南 玉笥峯 在銀

吳隅兩石對峙如門扉號小桐柏 玉笥峯 山頂

號金箱 五峯 在國清寺側正北日八桂東北日

玉印 靈禽東南日祥雲西南日靈芝西

北日映霞前有雙澗合流南注大溪九域志以

齊州靈岩潤州棲霞荆州玉泉井國清為四絕

水塏西峯 縣北二十里 紫凝峯 縣西三十五里

雲繞護 大雷峯 縣北大慈寺主山 九折峯 在縣

故名 三十里十都智顛宴坐立道場處孫綽所

謂既克濟于九折路威夷而修通是也 蓮華

峯 在縣西北三十五里十 通元峯 在縣北六十

德韶嘗卓 香柏峯 在縣北六十里十一都僧

菴于此 萬仞列秀峯 在縣西北六十 蘆峯 在縣西九十里

寺前舊傳葛元植蘆 浙峯 在縣西九十里三十

于此下有蘆洋蘆坑 菡溪峯 在縣西五

一都又名翠岩四面懸 華琳峯 在縣西北一十

絕峯頂坦平桃竹秀麗 玉泉峯 在縣西北二十

香琳峯 在縣西北三 玉泉峯 在縣西北二十

山之香爐峯 在縣東北五十里十一 蒸餅峰 在

側 梁北出根子昔僧曇猷欲渡石梁 白雲峯 在縣

訪方廣寺有石如屏梗之號蒸餅 未詳處所宋錢厚之

二五里十二都 大隱峰 建雙清堂于其下王

銓為 璪峯 在縣南十里 玉女峯 在縣二都

巖 白郎巖 在縣西北三十里 十四都 齊僧普耀自

居以師有德業推以相奉故建寺號曰白巖唐

長慶四年令白餘豐首禱雨焉時有異物似龍

自穴而出至寶曆初再 百丈巖 在縣西北二十

禱亦然王展為之記 北與瓊臺相望峭險東隘四山墻立下有龍湫

翠蔓蒙絡水流聲淅然盤澗繞麓入為靈溪由

高視下妻神寒骨北望石口牙然如 獅子巖 在

張願亦號獅子岩有石牀可盤踞 船山北口呀然如獅子故名下臨小溪險峻不

可陟惟可仰視有石棺石櫃石爐之屬舊傳天

台本東海島嶼理或有 翠屏巖 在縣南二十五

之東望有小亭即龍祠 翠屏巖 在縣南二十五

峯山上下有龍湫志要云山形壁立如屏故名

遠望山勢中平如案兩端畧起似展誥軸又名

展誥 曹家巖 在縣西三里二十都 有靈康行 龜

屏 在縣南五里 闡法寺側三岩相連其上如一

岩 元至元中忽一日雷雨有聲轟然旦視之其

數丈深不可側 寶陀岩 在縣北二十 捨身岩

在縣北五十 佛岩 在縣南一十里 二十都 峭壁

赤 佛岩 在縣西三十里 二十二都 舊傳野燎至

城 佛岩 此自滅見有泗洲小像遂立祠號曰佛

岩 隱身岩 在縣西北二十 隱岩 在縣北三十

夏赤城有 麻姑岩 在縣南二十五 靈岩 在縣西

得隱岩記 連中 有 小嶼 號曰 文嶼 左右 魚石 盤列 映帶 響

三十二都 岩 洞 虛 迥 有 石 如 案 與 浙 嶠 山 相 響

岩 在縣東七里 大小石鎖岩 在縣西北一十五

岩 人呼之輒應 大小石鎖岩 在縣西北一十五

天 山 系 志 卷 一 山 川

峭峻舊傳其地積陰夜聞呻吟聲云是冥司拷掠之所按唐裴甫作亂王師會戰于此豈死者之精魄未鑿字岩在縣北三里十一都岩土有散而然耶萬松徑三字各廣八尺不知何時所鑿由岩至國清鷹嘴岩在縣西南三十兩行昔列大松今無拾得岩在國清寺傳寒山子拾烏石岩在縣北二都赤城南又名烏崗

嶺

顧儒嶺在縣東一十五里十都舊名八桂嶺在縣北五十里

北五十里十一都孫綽賦察嶺與金地嶺接漢所謂八桂森挺以凌霜

高察所隱有金地嶺在縣北十五里十一都金錄燈銀地嶺在縣北二十里十一都即定

杜潭嶺在縣北二十里十一都即定

在縣南二十五里與臨海分界黃振嶺在縣東四十里關嶺在縣西四十五里十五都與新昌分界上有朱葉三

侯王廟有司新任經此者必祀之宋令鄭至道去任邑人至攀戀不忍捨因留家焉今其苗

裔猶有存者側有鄭公祠肖像其中前有松關留筋竹嶺縣東四十六里五都與寧海伏

鄭坊筋竹嶺界又二十七都有筋竹嶺

虎嶺在縣西十五里白水嶺在縣西二十三都黃壇嶺在縣南二十五里斜嶺在縣西四十七都石壁嶺在縣西

里二十都羅公嶺在縣北五十一都盤來嶺在縣西北

五鎗旗嶺在縣西七十一都梅枝嶺在縣東摘星嶺

在縣北山隍嶺在縣東三都興化嶺在縣東四十

一百里

黃山嶺 在縣南十里八嶠嶺 在縣西十七都王顧

嶺 在縣西九十里金篋嶺 在縣西北四十七都烏岩嶺 在

西四十八都王會嶺 在縣西北五十七都牛石嶺 在縣西北

七十里羅漢嶺 在縣西北六十里萬年寺東南

百圍九供養五桐柏嶺 在縣西北一十里洞天嶺 在

西北三十里上魏嶺 在縣東北三十里招隱嶺

在縣東北五十里十一都昔菴頭嶺 在縣西南

十三孟湖嶺 在縣西六十蒲棚嶺 在縣西南七

都牛路嶺 在縣西五十五

洞 玉京洞 在赤城石脇蓋十洞天第六茅司命

清平天或號上清玉平天按道書云天尊在元

山有玉室瑤臺許邁嘗居之因與王羲之書云

自天台山至臨海多有金臺玉室仙人芝草赤

城事實又載晉柏碩因馳獵深入見其中有名

花異草香氣不九又徐靈府小錄云其下別有

洞臺方二百里魏夫人所治南馳縉雲北接四

明東距溟渤西通剡川中有日月三辰瑤花芝

草自晉宋梁隋暨唐天寶嘗以日中星鳥望秩

茲山今洞口有石刻玉京二大字旁無年月可

考宋咸平天聖中屢投金龍玉簡今湮劉阮洞

塞側有道人洞其中三石穴險不可入

又名柰源洞在縣西北二十里十四都護國寺

東北先是漢永平中有劉晨阮肇入山採藥失

道見桃實食之覺身輕行數里至溪澗有二女

方笄笑迎以歸留半載謝去至家子孫已七世

天 山 系 志 卷 一 山 川

矣宋景祐中僧明照亦因採藥見石橋跨水有二女戲水上恍如故事焉乃疏鑿為亭植桃紛擁元祐二年邑令鄭至道始鑿山開道夾岸植桃數百本仍即景物之勝隨處命名攢峯疊嶂左右回擁中有澗流隨山曲折水窮道盡則有洞潛通山底深不可測其林木瑰異殆不類人間乃師山石為址結亭其上其

丹霞小洞 在縣西北一十五里

上榜曰浮杯鄭因為記

福星觀東北舊傳葛元煉丹于此有仙人拍益手岩唐刺史柳泌于此修藥有故址在其下

竹洞 在石橋側宋憲使何偁嘗夢游其地訪之不得嘉泰元年邑令丁大榮因禱雨得之

洞深三丈餘中有二硤穹窿幽邃下視攢峯疊嶂如列翠屏

石

坐禪石

在縣西北三十五里慈雲寺

鷄籠石

在縣

東八里九都以其狀名

拋陀石

在縣西一十五里十三都何方俗傳仙人自擔石山

擲此 **盤陀石**

在縣東北五里天封寺

擔石

在縣東十三里六都其石長十丈倚

岩如擔下有二巨石在水濱故名

神蹟石

在縣北二里九都石上有大人跡鄉人立

廟于 **鬼疊石**

在姚家山上高數十丈俗傳一夕仙人累積而成又名仙疊石

溪 **縣前大溪**

在縣南五十步源出東陽縣界以其受始豐青溪桐柏國清眾流暴漲勢

甚洶湧瀾漫無涯大抵皆發源澗谷易盈易涸順流而下凡一百一十七里至郡力可勝四十

斛舟水落則不可行矣其餘小溪俱不通舟楫志要云源出大盆山合寒明二岩鷓鴣諸山溪

壑桃源瀑布及始豐湖眾流縈繞縣境演漾清冽環抱如帶出東橫山側迤邐而東至鳳凰山

側又會寶華之源五百靈溪歡溪等水于大覺寺山麓折流而南至臨海界入三江以達于海

自築城後名 **始豐溪**

在縣西百步源出大盤山日學前大溪

始入國清溪在縣北一十里發源自佛隴神蹟

大溪在縣東北三里俗名白鶴溪接國清之水

石溪在縣東北三里俗名白鶴溪接國清之水

會于赭溪在臨川橋北俗名後堂溪白神蹟石

如怒勢不可禦以其溪皆赭色故名舊有青溪

從化橋今廢夏赤城築見霞亭臨其側

在縣西五里源出天台山南流至桐柏又

南流三里經三井下流為瀑布南入大溪

在縣東二十五里孫綽所謂濟櫓溪而直進是

也徐靈府記注云出華頂從鳳凰山東南流入

溪又以齊顧歡嘗居其上名歡溪志要云流往

十都至六都與五柏靈溪諸水合而西經大覺

寺前由大靈溪在縣西北十五里福聖觀前今

溪以入海

適類乾溪在縣一十五里其源出石井山舊傳

云僧曇猷飛錫救老嫗溪水立涸故名

詳見夏家溪在縣東左溪自左溪與關嶺接

仙釋夏家溪在縣東左溪自左溪與關嶺接

委蛇曲折凡七福溪在縣北四十里晉束皙啓

十里至大溪蒙記云天台山去人不遠

路經福溪水險而清蓋是時折溪在縣東北五

已有此名矣其流西入于剡

發源自黃壇玉女溪一名女梭在桐柏觀前名

潭即螺溪也

過女梭洩為瀑布下入界溪在縣東四十里與

靈溪會于學前大溪

鳴山流銅溪在縣西北二十里源出桃源洞以

入寧海

關嶺溪在縣西北四十里自本處

五里源出赤城

山流入大溪

響山溪在縣東一十五里源

幽

溪在縣東北二十里源

南界溪在縣西北七

里

出大慈山流

入螺溪

南界溪在縣西北七

里

出大慈山過

天

台

縣

志

卷

一

山

川

三

國清雙澗 羅木溪 在縣北六里羅公嶺 水母溪 入于大溪

南源自華頂入寧海界 在縣北一百里摘星嶺

潭 石橋惠澤潭 舊名惠濟在石梁之下其龍甚靈 每遇歲旱致禱就曇華亭行禮從

高俯瞰有乖肅敬宋嘉泰元年邑令丁大榮建 佇真亭于潭側以為祈禱之所是年大旱致禱

有異龜出現甘雨均洽遂上其事賜龍君額曰 惠澤祠四年忽潭水湧出金銀藏錢圓徑六寸

文曰太平通寶宋太宗賜以鎮潭者僧徒分攫 則青蛇驅逐樵牧採取則巨石塞穴乃白于縣

命送還潭 蒼山靈澤潭 在縣東四十里第五都 俞建有記

其龍最靈嘉泰元年禱雨見異龍遂得雨縣上 于朝賜龍君額曰靈澤景定年間旱禱輒靈應

封靈澤 河胤潭 在縣西七十里三十六都其山 孚濟侯 高峻朝暮雲雨靈應甚多人敬

事 百丈潭 在瓊臺雙闕間翠蔓蒙絡水聲淥石 然盤澗繞麓出為靈溪其龍甚靈

潭 在縣東五十里四都靈澤轉東十里許小 溪亂石中淳膏蓄黛水深無底其龍甚著

靈 金橋潭 在桃源洞木清可鑿毛髮早潦不損 益宋今鄭至道以僧見金橋跨水而

名 深坑潭 赤城舊志縣境圖在縣東筋竹嶺側 而山水門又云在縣南二十五里邑

志在縣西二十五里 瀑布潭 在縣西南三十里 二十七都邑志為是

側一名 雷馬潭 在雷馬山上石崖壁立登者以 戲龍 綆懸挽至山半又挽而下方到

潭側其 蟹渚潭 在縣東南十里八都響岩上其 深莫窺 中有龍禱輒響應今久湮塞

黃壇潭 在縣東北二十五里十一都舊傳僧智 顛放螺處今巨螺出沒于潭之石筍上

每鳴吼則 丹霞潭 在縣西北二十里十二都 有大風雨 丹霞洞下即柳泌煉丹處鼻

山潭

在縣西二十五里

黃婆潭

在縣北二十五里

翠屏潭

在縣南三十里

海坑潭

在赤城之陰

洗馬潭

在縣西北七里

馬橋是也

柘溪潭

在縣西北三十里水極深泓其前橫石檻又有石室可容百人見一

志統

洗米潭

在九女碓之下每日子辰午酉三時水渾復清狀如洗米見志要

尖潭

在縣南十五里二尖雲起雨可立俟

湖始豐湖

在縣南四十步舊自永坊三井廟前一帶直至九都地名湖頭別瀆小水而大

溪之水直從冷水堤下流永樂中湖併入大溪惟五顯廟前一帶尚在上則湮塞民為居圍其

下則大溪之水所會漸逼城垣矣

泉湖

在縣西五十里三都茅君傳云霍林司命赤

城玉洞

在縣西南八十步今湮塞僅存一之府

葉湖

在縣西南六十里

玉湖

志要云在縣西十里廣百步長五里許溉田百餘頃

俗呼白湖

在縣西四十里

鮑湖

在縣東二十里六都舊傳有鮑鉄脚

居其地年少時于湖側養鴨往往為物所掣後旱湖涸獲一巨鱔其大如杵因煮食之身覺有

力後沒于四明數顯神異士人祀之號鮑大王今湖側猶有鮑姓居之

塘妙山塘

在妙山上產綠毛龜今無

降真塘

在縣北二十里徐靈府記桐柏觀前

一里石壇前有塘名降真中植荷荇自塘一里出洞門西峯即王真君壇也今湮寨

在縣東二十五里五都蒼山之側周圍可百步宋元以前其水鹹故名○塘已見水利部茲三

塘者頗著靈異附于此

井醴泉井

在桐柏觀泉妙臺三井在昭慶院東唐下味甘可以愈疾

龍白壁舊傳為尼所觸一井自塞其二深不可測每春夏時雨則眾流灌注激湧雷吼或云通海又云海眼宋咸平中嘗義井在縣西南市街醮祭投金龍夏竦有銘

寧坊西一在舊尉司側一為七此其一也一在建在東南一在縣丹井在桐柏觀鐘樓下舊泉井東者俱湮塞

在縣西四十里發源甚遠深可五尺每秋成多有秕穀自底而出經旱不竭曾有一婦浣穢衣其中水經月渾不可汲

居人祭之復清如初

甚寒冽以錫瓶盛之則透于外其下五十步許有一井石闌上刻云建炎二年置不知何時所穿亦經

旱不竭

楓樹井上有楓木高二十餘丈大可數人井水味鹹相傳通海井邊有

墨湖井在墨湖陂陀小嶺謂之楓樹嶺見范志

不涸井欄鑿建炎二年五月十三日許記字跡猶存

泉

智者泉

在大慈寺側今蕪沒

湧泉

在縣西一十里

錫杖泉

在國

清寺昔寺僧取水甚遠普明

岩泉

在縣北六十里

透瓶

泉

在桐柏觀洞門之陰其泉寒冽

龍鬚泉

在縣西七

十里寒岩洞口以其

石臼泉

在縣西北一十五里

噴薄如龍鬚故名

卓錫泉

在智者嶺智顛

應心泉

在萬年寺

可慶

參政賀允中寓居于此泉

曹源

在國清寺後有

自湧出因名允中自為記

宋曹勛書曹源二字并偈刻石于上

池

右軍墨池

在華頂峯王羲之遊

放生池

舊志隋

年智覬所置凡三百餘步勅禁採捕國子博士
徐克孝撰記宋緒興甲子勅置放生池一所于
赤城之西廣袤三十餘丈遇聖誕節則官吏于
此縱羽鱗爲集福之地今縣南五顯廟前有放
主池石
碑在焉

形勝

自古言形勝者大率表裏山河故秦之重關百
二蜀之劔閣崢嶸尙矣他如河洛稱沃衍吳會
標秀麗皆域中一大都會也台雖彈丸小邑而
雙闕雲竦瓊臺中天下臨滄海遙望蓬萊其名
勝固已甲於兩浙故騷人墨客往來裹糧來遊
抒毫染翰聲出金石非特興公一賦已也

舊志稱天台環山帶水處中而邑橫山亘其東瀑
布峙其西王笥展誥拱其南赤城五峯奠其北

始豐靈溪之水泓深而紺碧以縈繞左右昔人
謂競秀爭流壯麗瓌富信東南之勝壤也

又云四境多山山多夾水彌望之間瓌異明秀
當春夏之交嵐霏上浮草木葱蒨及霜氣下降
林疎葉丹禾登菓熟蓋四時之景畧備於此矣
若夫山川之見於咏歌不一而足今取其尤著
者列爲十景以標勝蹟之大槩云

十景

赤城棲霞

桃源春曉

寒巖夕照

雙澗觀瀾

華頂歸雲

螺溪釣艇

清溪落雁

斷橋積雪

石梁瀑布

瓊臺雙闕

風俗

昔人以上行下效爲風衆心安定爲俗豈不以俗所由成實上之風始也台自東漢以來風氣日闢中州衣冠之族多萃止焉俗貴名檢而耻荒淫重儒術而輕勢利較之他邑頗爲近厚邇來華麗相尚風俗稍變轉移化導之權是在主持風會者

台僻處海嶠漢時在荒服唐猶以爲處逐臣禦魑魅之地觀于宋令鄭至道諭民書當時風俗可

見

邑以山水擅名域內隋梁間多爲仙釋所棲故有洞天福地之說及晉唐來俗尚詩書人敦孝悌而人文漸漸起矣

邑界萬山中羣巒聳峙溪澗環流人生其間雖賦雅不足而骨鯁性成故其登科第歷顯仕者多以氣節表見于時

宋高宗時江北士大夫扈蹕南遷後皆占籍浙中而台以山水標勝僑寓者尤多故邑中望族俱始自南宋其裔自隋唐間者相傳爲東丁西徐南胡北顧然寢以衰微所存子孫落落若晨星而已

邑土瘠田磽人無甚富男務稼穡女勤織紉雖縉紳家服食儉約不尚華靡近者風氣漸侈少年子弟亦有紈袴而閒遊者

台俗素稱淳朴鄉野之人有終身不見官府者婦女尤以貞節自守有時邑駐兵馬寧馨橐以資供應而內外截然不相混雜大家之婦娶居永

不再醮往往以節烈爲

上臺所獎

以上見舊邑志及名

公序記

冠服

古三加之禮宋明間士族多有行者女臨嫁

前數日行笄禮拜天地祖宗及尊長母爲訓戒

猶有古風服飾之制萬曆以前男女皆布衣

鮮有曳羅綺者惟初婚及節序喜慶稍加飾今

則紅紫繽紛日新月異朴素之意存者幾希

婚媾

凡議婚必憑媒氏納采請期奠雁諸禮悉如

古制惟親迎未行嫁娶日各擇其族之賢者相

與迎送以成媾禮云

喪祭

初喪含殮畢卽成服開喪媾戚赴吊貧富稱

家有無不用鼓樂頗爲近禮鼎革初以邑遭

兵燹或有擇吉開吊者今相習成風浸不知非

殊爲薄俗安厝多用石槨豐家必請顯者題主

親友執紼哀送若火化水葬雖編戶亦耻而不

爲也但有拘忌風水之說停柩不葬識者譏之

祭祀縉紳大家有家廟細民從寢堂設龕四

時之祭元旦清明端午中元重九冬至除夕各

以時物爲薦祭畢子姓享餽餘墓祭或用羊豕
或用牲醴各隨其祭田之厚薄而頒胙亦以是
爲差

習尚服食室廬俱從儉素人不習工巧匠作器用
多取給于他處魚鹽山海之利皆他郡專之惟
坐肆售貨覓十一之利而已朝貴還鄉多以謹
厚相尚城市中不乘輿馬不繁僕從否則爲衆
所訾士民守分者多抗法者少舊志所謂囹圄
空虛帖然易治者此也

歲時元日夙興焚香拜天次五祀祖先少者各拜
尊長燃長壽燈啜五味粥以祈五福旋詣戚黨
拜賀 立春先一日有司迎春東郊 元夕張
燈起十三終十八官府弛禁俗重十四夜祖先
五祀皆設祭有嚮卜及召紫姑者于是夜占休
咎 清明墓祭懸紙錢于塚採菁作餅以備寒
食 端午以角黍相餽遺兒女繫五色長命縷
採榴花艾葉簪之以辟惡用菖蒲雄黃泛酒速
客謂之泛菖蒲 中元各祀先薦新僧家作盂

蘭會夜放水陸燈

中秋俗重十六夜召賓以

觀月華

九日登高飲菊酒插茱萸蒸米爲糍

各相餽送

臘月終旬用饅首賽神謂之謝年

除夕懸祖宗遺像于中堂少長懽集共相守

歲

