

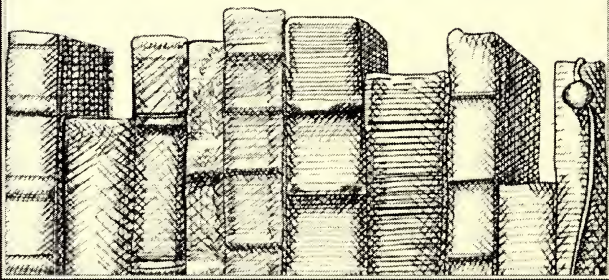


Smithsonian Libraries

Adopt-a-Book Program

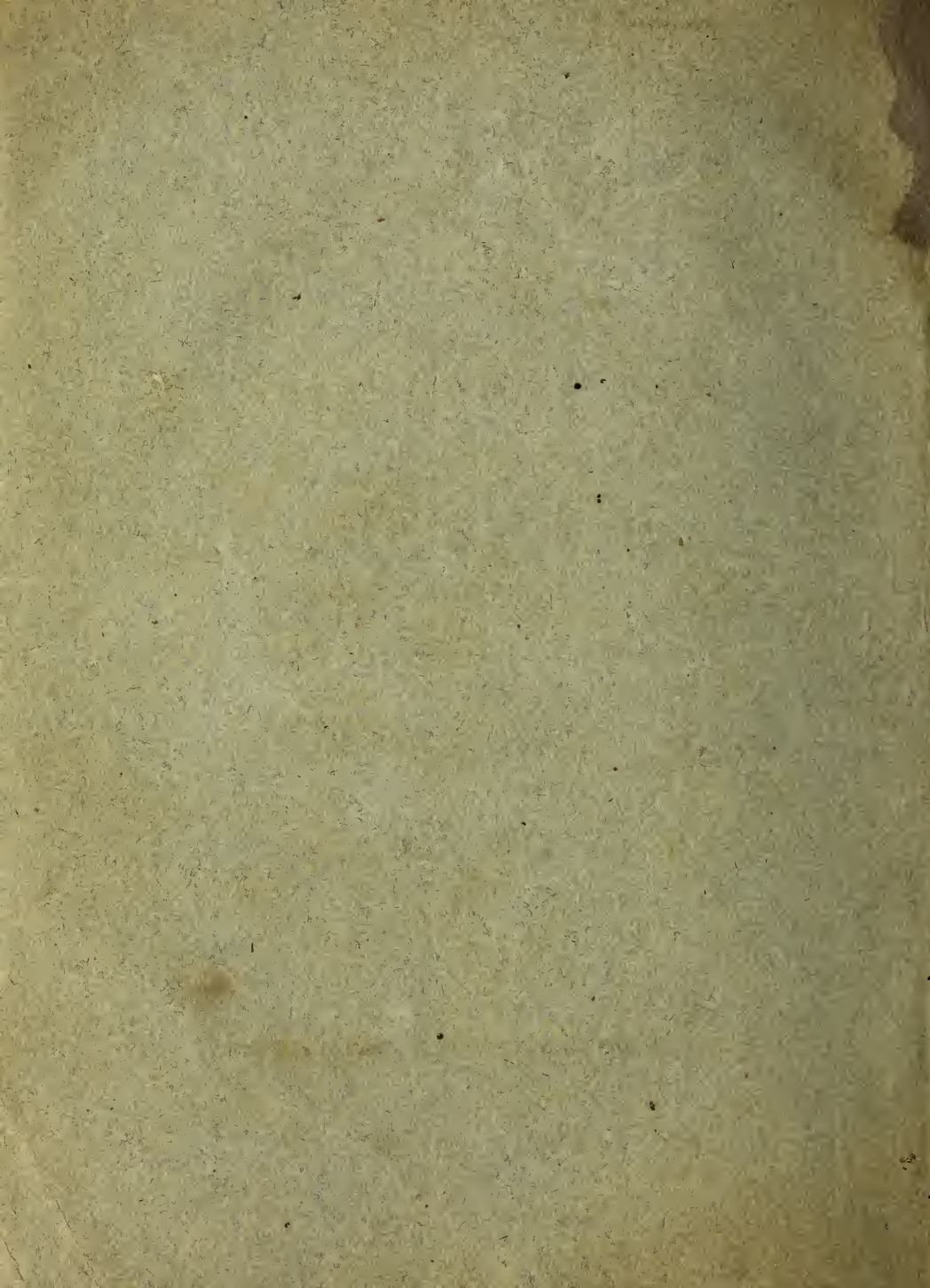
Adopted by

Barbara Walsh



Thunberg

D. J. S.



D. D.

IRIS,

QUAM

DISSERTATIONE BOTANICA
DELINEATAM,

CONS. EXPERIENT. FAC. MED. UPSAL.

PRAESIDE

CAROL. P. THUNBERG,

MED. DOCT., PROF. REG. ET EXTRAORD., ACAD. CÆSAR.
N. C. REG. SCIENT. HOLMIENS. SOCIET. SCIENT. UPSAL. PATR.
HOLMIENS. BEROLIN. N. SCRUTAT. LUNDIN. HARLEM.
AMSTEL. ET NIDROSIENS. MEMBRO.

PUBLICO EXAMINI SUBJICIT,

STIPENDIAR. BJELKIAN.

OLAUS JACOB. EKMAN,

SUDERMANNUS.

IN AUDIT. GUSTAV. MAJ. D. XVI DEC. ANNO MDCCLXXXII.

H. A. M. S.

UPSALIAE,

APUD JOH. EDMAN, DIRECT. ET REG. ACAD. TYPOGR.



Chas. W. Richmond.

May 6, 1907.

QK
495
I 75 T 54
1782
BOT

IN
SACRAM REGIAM MAJESTATEM
SUMMÆ FIDEI VIR,
REGIS REGNIQUE SVI GOETHICI SENATOR,
REGINÆ AUGUSTISSIMÆ SUMME MARESCHALLE,
REGII COLLEGII METALLICI PRÆSES,
OMNIUM S:Æ R:Æ M:TIS ORDINUM
EQUES ET COMMENDATOR,
ILLUSTRISSIME EXCELLENTISSIMEQUE
COMES AC DOMINE,
NICOLAE BJELKE,
MÆCENAS SUMME.

*QUI patrum avum meum, ante hos quatuor annos pie
defunctum, EXCELLENTISSIME HEROS, benevolentissimi
amoris adfectusque pignoribus adeo prosequi dignatus es, ut
ipsum gloriantem audiverim se nunquam ullum Tui in se
ani-*

animi frigoris indicium vel minimum expertum fuisse; QUI in Patrem, eodem devotissimæ mentis cultu TE devenerantem insigniora gratiæ & propensoris animi documenta contulisti, patriaris etjam, quæ TUA est prolixa gratia, Filium publice de eo sibi gratulari, quod nova generosæ TUÆ in se quoque voluntatis significatione auctus sit & exbilaratus. Hac spe & singulari, quo litteras litterarumque cultores, quorum ego aliquantilla etjam sum portio, gratiosissime amplecti soles, favore fretus, primitias has TUO NOMINI consecrare non sum verecundatus, meam pietatem subjectissimo animo testificaturus: humillimis simul precibus contendens, velis Tantæ in posterum etjam clientelæ memet adscriptum TUO beare patrocinio. Supplices preces votis, quæ pro TUA incolumitate fudit funditque patria TE inter sua præsidia & dulcia decora numerans, numquam adjungere desinet

ILLUSTRISSIMI EXCELLENTISSIMIQUE NOMINIS TUI

Cultor devotissimus

OLAUS JACOB. EKMAN.

DISSERTATIO BOTANICA

DE

IRIDE.

§. I.

Quid ad certam plantarum cognitionem faciant descriptiones generum & specierum adcuratiores, illum non fugere potest, qui vel tantillum studio botanico operam dedit. Inficias quidem ire neminem mihi persvadeo, Botanicen multum cepisse incrementi, postquam in Scientiæ formam redacta fuerit & ordines systematici plures fuerint inventi. Facile autem ut inveniatur nomen plantæ & eo ipso ut innotescat tota ejus historia, requiritur: Ut optima ejus exhibeatur figura, æneis insculpta laminis, eaque vel sine coloribus impressa vel coloribus vivis illustrata; ut optime, succincte & perfecte sit omnibus suis partibus descripta, terminis technicis optimis, distinctis & notis; ut bene, artificiose & studio elaboratum sit Systema, utque determinetur Classis & Ordo; ut genus certum sit, character ejus brevis & optimus atque character specificus simul erutus; ut Synonyma Auctorum examinentur sollicitè & vera certaque citentur; ut denique varietates a solo & climate observentur, describantur. Hæc ego mecum considerans, dum Dissertationis materiam eligerem, prolixum Iridum genus melius nosse, accuratius examinare & perfectius describere mihi proposui, eo animo, ut octo-

A

decim

decim novarum specierum africanarum, quas in Promontorio bonæ spei detexit Celeb. Dn. Præses, descriptionibus & quinque earum figuris non nullam apud Te, B. L. inire gratiam.

§. II.

IRIS, planta triandra, monogyna, dignoscenda corolla supera, hexapetala, inæquali, petalis alternis geniculato-patentibus & stigmatibus cucullato-bilabatis, pertinet ad

CÆSALPINI Herbaceas, triplici principio, bulbosas.

MORISONI Hexapetalas Tricapsulares.

RAJI Graminifolias Floriferas vasculo tricapsulari.

Christophor. KNAUTHI Unicapsulares hexapetalas.

Christian. KNAUTHI Monopetalas difformes.

HERMANNI Tricapsulares.

BOERHAVII Monocotyledones bracteatas.

RUPPII Regulares monopetalas.

LUDVIGII Regulares hexapetalas.

TOURNEFORTII Liliaceas.

MAGNOLII Calice solum interno, bulbosas.

LINNÆI Triandras, Monogynas.

Ordinem naturalem Enfataram.

§. III.

DESCRIPTIO GENERIS.

CALYX. *Spathæ* bivalves, persistentes.

COROLLA 6-petala, inæqualis, supera. *Petala* tria majora, geniculata: *Ungues* lineares, intus concavi, extus convexi, parum superne dilatati, erecti; *Laminæ* oblongæ, patentis.

Genus

Genu barbatum vel imberbe. *Petala* tria alterna minora, erecto-patula.

NECTAR. *Linea* longitudinalis in unguibus & genu petalorum majorum saepe villosa.

STAM. *Filamenta* tria, germini inserta, lineari subulata, corolla breviora.

Antheræ oblongæ, stigmatibus tectæ.

PISTILL. *Germen* inferum, glabrum.

Stylus brevissimus.

Stigmata tria, petaliformia, lineari-oblonga, intus carinata, extus sulcata, erecta, staminibus incumbentia, bilabiata. *Labium exterius* minus, emarginatum; *interius* majus, bifidum, subinflexum.

PERIC. *Capsula* infera, oblonga, angulata, glabra, trivalvis, trilocularis.

Semina plurima, ovata, glabra.

Character Genericus: Corolla 6-petala, inæqualis. Petala alterna geniculato-patentia. Stigmata tria, cucullato-bilabiata.

Differt 1:0 ab *Ixia*, *Croco*, *Gladiolo*, *Antholyza*: corolla hexapetala.

2:0 a *Moræa*, cui proxime accedit:

1. Petalis alternis geniculato-patentibus, alternis erectis.

2. Stigmatibus cucullato-bilabiatis.

Corolla quidem sæpius 6-petala invenitur, petalis ad infimam usque basin divisis; interdum tamen

basi leviter cohærent unguibus, non tamen totis ut in monopetalis & tubulosis corollis.

Filamenta in africanis præsertim speciebus sæpe plus minus cohærent monadelphæ, dum in aliis perfecte libera sunt.

Capsula aliis & quidem sæpius trigona, aliis, rarius tamen, hexagona.

§. IV.

Characteres Specierum.

* BARBATÆ.

a. *foliis ensiformibus.*

- | | |
|--------------------|--|
| <i>ciliata.</i> | 1. I. barbata foliis ensiformibus ciliatis. |
| <i>minuta.</i> | 2. I. barbata foliis ensiformibus glabris, scapo unifloro, petalis oblongis acutis. |
| <i>pumila.</i> | 3. I. barbata foliis ensiformibus glabris, scapo unifloro, petalis oblongis obtusis. |
| <i>susiana.</i> | 4. I. barbata foliis ensiformibus glabris, scapo unifloro, petalis rotundatis. |
| <i>florentina.</i> | 5. I. barbata foliis ensiformibus glabris brevioribus scapo subbifloro. |
| <i>biflora.</i> | 6. I. barbata foliis ensiformibus glabris brevioribus scapo subtrifloro. |
| <i>aphylla.</i> | 7. I. barbata foliis ensiformibus glabris æquantibus, scapo multifloro subnudo. |
| <i>variegata.</i> | 8. I. barbata foliis ensiformibus glabris æquantibus, scapo multifloro. |
| <i>germanica.</i> | 9. I. barbata foliis ensiformibus glabris falcatis brevioribus scapo multifloro. |

- sambucina.* 10. I. barbata foliis ensiformibus glabris erectis brevioribus scapo multifloro, petalis deflexis planis.
- squalens.* 11. I. barbata foliis ensiformibus glabris erectis brevioribus scapo multifloro, petalis deflexis replicatis.
- compressa.* 12. I. barbata foliis ensiformibus glabris, scapo paniculato compresso.
- dichotoma.* 13. I. barbata foliis ensiformibus glabris, caule paniculato tereti.

b. *foliis linearibus.*

- tripetala.* 14. I. barbata folio lineari longiori scapo unifloro, petalis alternis subulatis.
- tricuspis.* 15. I. barbata folio lineari longiore scapo subbifloro, petalis alternis trifidis.
- plumaria.* 16. I. barbata foliis linearibus, scapo multifloro, stigmatibus setaceo-multifidis.

* * IMBERBES.

a. *foliis ensiformibus:*

- xiphium.* 17. I. imberbis foliis ensiformibus canaliculato-subulatis brevioribus scapo bifloro.
- pseudacorus.* 18. I. imberbis foliis ensiformibus, petalis alternis stigmatibus minoribus.
- fetida.* 19. I. imberbis foliis ensiformibus, scapo unangulato.
- virginica.* 20. I. imberbis foliis ensiformibus, scapo aciculi.
- versicolor.* 21. I. imberbis foliis ensiformibus, scapo tereti flexuoso, germinibus subtrigonis.

- ochroleuca.* 22. I. imberbis foliis ensiformibus, scapo subtereti, germinibus hexagonis.
- spathacea.* 23. I. imberbis foliis ensiformibus rigidis, scapo tereti bifloro, spathis longissimis.
- ramosa.* 24. I. imberbis foliis ensiformibus, caule paniculato multifloro.
- b. foliis linearibus.
- sifyrinchium.* 25. I. imberbis foliis linearibus undulatis reflexis, scapo unifloro.
- verna.* 26. I. imberbis foliis linearibus planis, scapo unifloro, petalis alternis æquantibus.
- persica.* 27. I. imberbis foliis linearibus planis, scapo unifloro, petalis alternis brevioribus.
- angusta.* 28. I. imberbis folio filiformi-lineariter erecto glabro, scapo glabro subunifloro, spathis obtusis.
- setacea.* 29. I. imberbis folio filiformi-lineariter erecto glabro, scapo glabro unifloro, spathis acutis membranaceis.
- tenuifolia.* 30. I. imberbis foliis filiformi-linearibus, scapo bifloro.
- graminea.* 31. I. imberbis foliis linearibus, scapo subbifloro ancipiti, germinibus hexagonis.
- spuria.* 32. I. imberbis foliis linearibus, scapo subtrifloro tereti, germinibus hexagonis.
- sibirica.* 33. I. imberbis foliis linearibus, scapo subtrifloro tereti, germinibus trigonis.
- martinicensis.* 34. I. imberbis foliis linearibus, petalis basi foveolis glandulosis, germinibus trigonis.

- pavonia.* 35. I. imberbis folio lineari glabro, scapo subunifloro.
- crispa.* 36. I. imberbis foliis linearibus crispis.
- papilionacea.* 37. I. imberbis foliis linearibus reflexis hirtis.
- edulis.* 38. I. imberbis folio lineari pendulo glabro, scapo glabro multifloro.
- tristis.* 39. I. imberbis foliis linearibus glabris, scapo hirto ramoso.
- polystachya.* 40. I. imberbis foliis linearibus planis, scapo glabro ramoso.
- viscaria.* 41. I. imberbis foliis linearibus planis, scapo viscoso.
- bituminosa.* 42. I. imberbis foliis linearibus spiralibus, scapo viscoso.
- c. foliis tetragonis.
- tuberosa.* 43. I. imberbis foliis tetragonis.

§. V.

DESCRIPTIO SPECIERUM.

Radix plerisque bulbosa est vel carnosa, paucis tuberosa & fibrosa

Scapus teres, angulatus vel compressus; simplex vel divisus; uniflorus, pauciflorus vel multiflorus; foliis brevior, æqualis vel longior.

Folia vaginantia, equitantia; nuda, rarius hirta; integra, quandoque undulata; crispa vel spiralia; ensiformia, lineari-ensiformia, linearia, lineari-filiformia & rarius tetragona; caule longiora, breviora vel æqualia.

Flo-

Flores, unus, duo, tres, plures; numerus inconstans; sensim florentes; colore infinite variantes: albi, lutei, purpurei, cærulei & sæpius variegati.

1. CILIATA. I. barbata foliis ensiformibus ciliatis.

Bulbus ovatus, fibrosus, reticulatus, magnitudine avellanæ.

Scapi plures; quorum plurimi vaginis foliorum reconduntur & unicus floret; hic foliis vaginatus totus, simplex, compressus, debilis, albus, glaber, erectus, uniflorus, palmaris.

Folia radicalia circiter sena, basi convoluta, scapum ad summum apicem alternatim vaginantia, ensiformia, acuminata, erecto-patentia vel recurva, nervosa, glabra, integra, margine ciliata, scapo subæqualia, interioribus sensim brevioribus magisque convolutis.

Corolla lutea. *Petala* minora obovata.

Stigmatis labium interius bifidum: *laciniæ* fetaceæ, longitudine stigmatis.

Capsula trigona, trifulca.

2. MINUTA. I. barbata foliis ensiformibus glabris, scapo unifloro, petalis oblongis acutis.

Bulbus ovatus, reticulatus, magnitudine pisi majoris.

Scapus simplex, foliis vaginatus, erectus, uniflorus, palmaris.

Folia circiter quatuor, alternatim vaginantia, ensiformia, subfalcato-reflexa, integra, glabra, scapum æquantia, superiora sensim breviora.

Corolla lutea. *Petala* minora lanceolata.

3. PUMILA. I. barbata foliis ensiformibus glabris, scapo unifloro, petalis oblongis obtusis.

Scapus foliis vaginatus, simplex, uniflorus, palmaris.

Folia circiter quinque, alternatim vaginantia, ensiformia, striata, glabra, scapum æquantia.

Variat scapo foliis longiori & breviori.

4. SUSIANA. I. barbata foliis ensiformibus glabris, scapo unifloro, petalis rotundatis.

Scapus simplex, teres, sulcatus, uniflorus, spithamæus.

Folia alterna, vaginantia, ensiformia, erecta, tenuissime striata, obsolete undulata.

Corolla omnium congenerum maxima, tenuissima, albo nigroque variegata, palmaris vel ultra.

Ungues petalorum majorum extus purpurei, intus purpureo-punctati & striati, unguiculares.

Laminæ suborbiculatæ, undulatæ, apice inflexo, erectæ. *Genu* atrum. *Pet. minorum laminæ* ovatæ, deflexæ, margine sæpe retroflexo, obtusæ, majoribus concolores, breviores & angustiores.

Ungues intus a genu ad basin ciliis flavo-fuscis barbati.

Stigmata petalis concolora. *Labium interius* obtusissimum; *exterioris* bifidum: *lacinia* ovatæ, crenulatæ, retroflexæ.

Capsula obsolete trigona, acumine longo, apice amplo, lineis tribus purpureis.

5. FLORENTINA. I. barbata foliis ensiformibus glabris brevioribus scapo subbifloro.

Scapus teres, striatus, simplex, erectus, subtriflorus, pedalis & ultra.

Folia ensiformia, nervosa, subfalcata, margine externo obsolete crispa.

Petala infima basi connata. *Ungues majorum* crassiusculi margine alari tenui, pollicares, extus virides, intus barbati ciliis albis, apice flavis. *Genu* barbatum. *Laminae* obtusae, emarginatae, pollicem latae, pollice paullo longiores, dependentes, albae, prope genu striatae. *P. minor* oblonga, erecto-inflexa margine reflexo, obtusa, emarginata, alba, bipollicaria; *ungues* crassiusculi, attenuati, virescentes, unguiculares.

Antherae albae, unguiculares.

Stigmata nivea; longitudine unguium petalorum majorum, unguem lata; *labium interius* obtusissimum, *exterius* bifidum: *lacinae* acutae, crenulatae, erectae.

Capsula acumine pollicari subcompressa bifulca obsolete trigona, trifulca, unguicularis.

Simillima I. Germanicae, differt vero:

1. petalis albis integris.
 2. *P. minorum* marginibus basi reflexis.
 3. majoribus magis erectis.
 4. Stigmati labio crenato & magis erecto.
6. BIFLORA. I. barbata foliis ensiformibus glabris brevioribus scapo subtrifloro.

Scapus simplex, striatus, biflorus vel triflorus, foliis longior, spithameus.

Folia

Folia equitantia, ensiformia, subfalcata, acuta, striata, erecto-patula.

Petala violacea, integra.

Capsula teres, triftriata.

7. APHYLLA. I. barbata foliis ensiformibus glabris æquantibus, scapo multifloro subnudo.

8. VARIEGATA. I. barbata foliis ensiformibus glabris æquantibus, scapo multifloro.

Scapus striatus, foliis vix longior, pedalis & ultra.

Folia equitantia, ensiformia, acuta, striata, erecta; *inferiora* scapi longitudine, *superiora* sensim breviora.

Flores in summitate scapi divisi, alterni, sensim florentes, speciosi, flavi, nigro reticulati.

9. GERMANICA. I. barbata foliis ensiformibus glabris falcatis brevioribus scapo multifloro.

Scapus superne divinus, multiflorus, foliis longior.

Folia ensiformia, reflexo-falcata, nervosa, pollicem lata.

Flores cærulei. *Petala* *minora* integerrima.

10. SAMBUCINA. I. barbata foliis ensiformibus glabris erectis brevioribus scapo multifloro, petalis deflexis planis.

Scapus superne divinus, multiflorus, foliis longior, bipedalis.

Folia ensiformia, apice inflexo-falcata, striata, *superiora* sensim breviora.

Similis I. germanicæ, differt autem:

α. petalis majoribus saturatius violaceis & subemarginatis.

β. petalis minoribus emarginatis & saturatius cæruleis.

γ. stigmatibus acutis, ferratis, carina cærulescente.

11. SQUALENS. I. barbata foliis ensiformibus glabris erectis brevioribus scapo multifloro, petalis deflexis replicatis.

Scapus apice divisus, hoc est, floribus inferioribus pedunculatis, striatus, multiflorus, foliis longior, bipedalis.

Folia alterna, ensiformia, acuta, nervosa.

Flores albi vel cærulei.

Differt a Germanica, cui quodammodo similis:

1. petalis majoribus medio replicatis, saturatius violaceis venis albis, flavescens & in medio cærulescentibus.

2. petalis minoribus & stigmatibus squalide flavis & emarginatis.

12. COMPRESSA. I. barbata foliis ensiformibus glabris, scapo paniculato compresso.

Caulis frutescens, compressus, glaber, dichotome ramosus, articulatus, decumbens, apice erectiusculus, bracteatus, pedalis & ultra.

Rami alterni, elongati, scapo similes, uniflori.

Bractææ seu *Spathæ* in caule & ramis alternæ, compressæ, carina acuta, glabræ, apice membranaceæ, pollicares, internodiis breviores.

Folia alterna, ensiformia, acuta, nervosa, glabra, caule breviora, pedalia.

Corolla alba. *Ungues petalorum majorum* parum dilatati, intus barbati, flavo-punctati. *Gemma* macula flava. *Laminae* obtusæ. *P. minorum ungues* duplo angustiores, immaculati. *Laminae* oblongæ, obtusæ, erectæ.

Filamenta basi infima connata, subulata, alba.

Stigmata albido-carulescentia: *labium exterius* crenulatum; *interius* bifidum; *laciniæ* lanceolatae, erectæ, petalis breviores.

13. DICHOTOMA. I. barbata foliis ensiformibus glabris, caule paniculato tereti.

Caulis teres, glaber, ramosus.

Rami simplices, elongati, nudi, patentissimi, circiter triflori.

Folia radicalia sex vel septem, alternantia, amplexicaulia, ensiformia, disticha, brevissima; *caulina* ad ramificationem singulam brevissima.

Flores longe pedunculati, dilute purpurascentes, omnium congenerum minimi.

14. TRIPETALA. I. barbata folio lineari longiori, scapo unifloro, petalis alternis subulatis.

Bulbus striatus, globosus, fibrillosus.

Folium unicum, vaginans, lineare, canaliculatum, glabrum, nervosum, laxum, dependens, scapo duplo longius.

Scapus simplex, erectus, teres, geniculatus, subuniflorus, glaber, pedalis. *Genicula* bracteis spathis similibus amplexata.

Flos terminalis, solitarius.

Spatha bivalvis, pedunculum amplexans: *inferior* brevior, acuta, glabra, unguicularis vel ultra. Intra latet flos inexplicatus cum bracteis duabus tenuissimis, lineari-oblongis.

Corolla cærulea genu flavescente. *Ungues petalorum majorum* latiores, lineares, intus cæruleo-punctati, barbati, basi fovea nectarea: *laminæ* ovatae, acutae, cæruleo-albae, genu barbato. *P. minorum ungues* angustissimi, extus convexi, infra genu saepe dentibus duobus oppositis; *laminæ* geniculato-patentes, lineari-subulatae. *Ungues* omnes basi connati, germiini inserti.

Filamenta longitudine dimidia tubi, basi connata.

Antheræ flavescentes.

Germen ovatum, sexsulcatum.

Stylus trigonus, incrassatus, glaber.

Stigmata linearia; *labium exterius* obtusum; *interius* longissimum, acutum, longitudine fere laminarum.

15. TRICUSPIS. I. barbata folio lineari longiori scapo subbifloro, petalis alternis trifidis.

Bulbus magnitudine avellanæ.

Scapus simplex, teres, geniculatus, erectus, uniflorus vel biflorus, sesquipedalis.

Folium unicum, lineare, nervosum, erectum, apice dependens, scapo longius, bipedale.

Laminæ petalorum majorum albæ, suborbiculatae cum acumine, pollicares. *Ungues* extus virides, intus flavi, nigro punctati. *P. minora* multoties breviora & minora. *Ungues* extus convexi,

vexi, virides, intus concavi, fusco punctati, longitudine majorum, sed angustiores. *Laminae* trifidæ: *laciniæ* lanceolatae, divaricatae, lineam longae, intermedia paullo longiori, albæ fusco punctatae.

Stigmatis labium interius bifidum; *laciniæ* ovatae, obtusæ, laminis majorum petalorum duplo breviores, albæ, erectæ.

1. *Variat* α: laciniis pet. majorum, subrotundis.
 - β - - - ovatis, pollicaribus, flavis.
 - α. Genu macula magna cærulea, circulo violaceo.
 - β. - - - - crocea, sæpe obsoleta.
2. *Variat* a. corolla purpurea.
 - b. - - - flava.
 - c. - - - alba.
 - d. - - - violacea.

16. PLUMARIA. I. barbata foliis linearibus, scapo multifloro, stigmatibus seraceo-multifidis.

Scapus geniculatus, flexuosus, erectiusculus, apice ramosus, bracteatus, palmaris usque spithamæus.

Folium lineare, reflexo-patens, scapo brevius.

Petala basi connata: *ungues majorum* obovati, extus virescentes margine tenuiori cæruleo; intus dilute cærulei. *Genu* macula flava tridentata, linea duplici barbata. *Laminae* obtusæ, violaceæ, unguiculares; alternæ paullo angustiores & breviores.

Antheræ antice crocæ, apice & dorso nigræ.

Stigmata dilute cærulea, laminis petalorum breviora, cucullato-bilabiata. *Labium exterius*

lineare, apice setaceo-aristato setis quinque vel sex brevibus, incurvum; *interius* brevius, setaceo-multifidum, instar petalorum Dianthi plumarii.

Rarissime scapus occurrit uniflorus; sæpius ramosus est, ramis unifloris atque trifloris.

17. XIPHIUM. I. imberbis foliis ensiformibus canaliculato-subulatis brevioribus scapo bifloro.

Folia ensiformia, non basi solum, ut in ceteris, sed tota longitudinaliter canaliculato-convoluta, apice subulata, scapo breviora.

Flores cærulei petalis emarginatis.

18. PSEUDACORUS. I. imberbis foliis ensiformibus, petalis alternis stigmatibus minoribus.

Radix carnosa.

Scapus multiflorus, floribus pedunculatis.

Folia radicalia & caulina alternantia, ensiformia, plana, nervosa, caulem æquantia.

Petala lutea; *majora* utrinque unidendata.

19. FOETIDA. I. imberbis foliis ensiformibus, scapo unangulato.

Scapus simplex, semiteres vel unangulatus, articulatus, foliis spathaceis alternis vaginatus, multiflorus, bipedalis.

Folia ensiformia, acuta, nervosa, scapo breviora, foetida.

Petala cærulescenti-tristia, magnitudine medio-cria. *Ungues majorum* subtus plicis rugosi; *minora* erecto-patula, stigmatibus majora.

20. VIRGINICA. I. imberbis foliis ensiformibus, scapo ancipiti.

Sca-

Scapus anceps, articulatus, foliis alternis vaginatus, multiflorus, foliorum longitudine, pedalis.

Folia ensiformia, angustiora, apice incurva, nervosa; *superiora* sensim breviora.

Spathæ margine & apice tenuissimæ, membranaceæ.

21. VERSICOLOR. I. imberbis foliis ensiformibus, scapo tereti flexuoso, germinibus subtrigonis.

Scapus teres, articulatus, apice bifidus vel simplex, multiflorus, foliis longior, bipedalis.

Folia alterna, vaginantia; *superiora* sensim breviora.

Flores cærulei, magni.

22. OCHROLEVCA. I. imberbis foliis ensiformibus, scapo subtereti, germinibus hexagonis.

Scapus teres, foliorum vaginis tectus, multiflorus, foliis longior, pedalis.

Folia ensiformia, falcata, acuta, striata, nervosa.

Spathæ marginibus membranaceæ.

Petala majora basi dilatata venis obscuris; *minora* nivea basi venis flavescens.

Stigmata nivea.

Capsula hexagona angulis obtusis.

23. SPATHACEA. I. imberbis foliis ensiformibus rigidis, scapo tereti bifloro, spathis longissimis.

Scapus simplex, multiflorus, pedalis.

Folia duo vel unicum, ensiformia, a medio ad apicem sensim valde attenuata, marginata, nervosa, striata, rigida, glabra.

Spathæ foliis similes, sed latiores, apice membranaceæ, spithamææ.

Flores lutei.

24. RAMOSA. I. imberbis foliis ensiformibus, caule paniculato multifloro.

Caulis inferne teres, digitum crassus, superne ramosissimus, multiflorus.

Rami subtrichotomi, paniculati, compresso-angulati, flexuosi, glabri.

Folia radicalia ensiformia, longe vaginantia, nervosa, apice attenuata, glabra, longitudine circiter caulis. *Caulina* sensim breviora & in *Spathas* abeuntia.

Flores lutei, minuti.

Bractææ ad ramificationes ovata, acuta, membranaceæ, ramis & pedunculis breviores.

25. SISYRINCHIUM. I. imberbis foliis linearibus undulatis reflexis, scapo unifloro.

Bulbi duo, alter alteri impositus.

Scapus brevissimus, simplex, foliis vaginatus totus, uniflorus, digitalis.

Folia plura, linearia, apice attenuata, reflexa, undulata, scapo longiora.

Petala purpurea, *genu* macula lutea.

26. VERNA. I. imberbis foliis linearibus planis, scapo unifloro, petalis alternis æquantibus.

Radix fibrosa.

Scapus spathis alternis tectus, simplex, uniflorus.

Folia linearia, nervosa.

27. PERSICA. I. imberbis foliis linearibus planis, scapo unifloro, petalis alternis brevioribus.

Scapus simplex, uniflorus, palmaris.

Folia linearia, plana, striato-nervosa, inæqualia, scapo longiora, spithamæa.

Petala majora oblonga, obtusa, undulata, subemarginata, convoluta; medio linea flava punctis violaceis, apice maculis violaceis. *Minora* lineari-oblonga, patula, alba, convoluta, unguicularia.

Stigmatis labium utrumque erectum, albo cærulefscens. *Interiorius* bifidum: *laciniæ* lanceolatae, semi-unguiculares.

28. ANGUSTA. I. imberbis folio filiformi-lineari erecto glabro, scapo glabro subunifloro, spatibus obtusis.

Bulbus ovatus, tunicatus, glaber, fibrosus, magnitudine avellanæ.

Scapus teres, erectus, subsimplex, glaber, vaginatus, articulatus, spithamæus vel paullo ultra.

Folium scapum inferne longe vaginans, filiformi-teres, acuminatum, striatum, glabrum, erectum, scapo longius.

Flores terminales, unicus vel duo, erecti, sensim florentes.

Spatha exterior glabra, viridis apice rubro, pollicaris; *interiores* tenuissimæ, albæ.

Ungues petalorum majorum flavi margine albedo, utrinque purpureo-punctati. *Genu læve*, croceum circulo purpureo. *Laminæ* ovatae, obtusæ, patentés, pollicares, intus flavæ, extus purpureo-

pureo-nervosæ. *P. minor* lanceolata, obtusâ, flavâ, extus fusco-purpureo-striata, sensim in unguis attenuata. *Ungues* omnes basi connati.

Stigmatum labium interius bifidum: *laciniæ* oblongæ, acutæ, interiori latere rectæ, exteriori productæ, erectæ, flavæ.

Capsula acute trigona, obtusa.

29. SETACEA. I. imberbis folio filiformi-lineari erecto glabro, scapo glabro unifloro, spathis acutis membranaceis.

Scapus filiformis, sæpius simplex, uniflorus; raro divisus, triflorus; erectus, palmaris usque spithamæus.

Folium sæpius unicum, rarius duo, filiformi-lineare, erectum, apice cernuum, scapo duplo longius.

Flores cærulei, minuti.

30. TENUIFOLIA. I. imberbis foliis filiformi-linearibus, scapo bifloro.

Scapus simplex, foliorum vaginis tectus, biflorus.

Folia pauca, lineari-filiformia, vaginis latis decurrentia.

Flores bini, terminales, pallide cærulei.

Capsula filiformis, corolla longior.

Stigmatis labium exterius brevissimum, obtusum; *interius* bifidum: *laciniæ* oblongæ, multoties longiores.

31. GRAMINEA. I. imberbis foliis linearibus, scapo subtrifloro ancipiti, germinibus hexagonis.

Sca-

Scapus compressus, subdiphyllus, uniflorus vel biflorus, spithamæus.

Folia linearia, striata, scapo longiora.

Flores cærulei & lutei.

Capsula ventricosa, hexagona.

32. SPURIA. I. imberbis foliis linearibus, scapo subtrifloro tereti, germinibus hexagonis.

Scapus teres, superne divisus, subtriflorus.

Folia linearia, acuta, plana.

Flores cærulei.

33. SIBIRICA. I. imberbis foliis linearibus, scapo subtrifloro tereti, germinibus trigonis.

Scapus teres, superne divisus, triflorus vel multiflorus, foliis longior, pedalis & ultra.

Folia linearia, nervosa, plana.

Flores cærulei.

Spathæ brunneæ, scariosæ.

34. MARTINICENSIS. I. imberbis foliis linearibus, petalis basi foveolis glandulosis, germinibus trigonis.

35. PAVONIA. I. imberbis folio lineari glabro, scapo subunifloro.

Scapus teres, articulatus, villosus, simplex, subbiflorus, pedalis.

Folium unicum, lineare, subcanaliculatum, striatum, villosum, scapi longitudine.

Spathæ acutæ, striatæ, glabræ, bipollicares.

Pedunculi subancipites, uniflori, glabri.

Petala omnia basi coalita; *tria exteriora* multo-
ties majora, ovata, obtusa, integra; *tria interiora*

multo angustiora & dimidio breviora, lanceolata, acuta.

Nectaria tria intra petala majora: singulum foliolum ovatum, obtusum, petaliforme ad basin.

Filamenta ultra medium connata in cylindrum, lineari-subulata, corolla multoties breviora, purpurascencia.

Antheræ stigmatibus adpressæ, aurantiacæ, lineis duabus fuscis.

Stigmata longitudine staminum.

Capsula trigona.

Pulcherrimus sane flos. Corolla aurantiaca: basi maculis punctisque nigris & supra basin macula cordata cærulea, cujus basis est tomentoso-nigra.

36. CRISPA. I. imberbis foliis linearibus crispis.

Scapus sulcatus, flexuosus, superne divisus, palmaris vel ultra.

Folia radicalia, alterna, lineari-attenuata, crispa, reflexa, scapo æqualia vel longiora.

Flores terminales, alterni, inferiores pedunculati, tres vel quatuor.

Corolla 6-petala.

Petala alterna majora; *lamina* ovatæ obtusæ, venosæ, unguiculares. *Genu* imberbe, luteum, tenuissime punctatum. Alterna minora, paullo angustiora, majoribus vix breviora, consimilia, patentia.

Antheræ ovatæ, nigræ. *Pollen* a latere exteriori fulvum.

Stig-

Stigmatis labium exterius brevissimum, luteum; *interius* bifidum, luteum: *lacinia* lanceolata, acuta, longitudine petalorum.

Varietates α) petalis luteis, venis fanguineis.
 β) " - caeruleis.
 γ) " - incarnatis.

37. PAPILIONACEA. I. imberbis foliis linearibus reflexis hirtis.

Bulbus ovatus, tunicatus, magnitudine pisi.

Scapus erectus, pilosus, divisus, multiflorus, palmaris.

Folia alternantia, ensiformia, convoluta, flexuoso-recurvata; extus lineata, pilosa; intus pubescentia; longitudine scapi vel paullo longiora; *superiora* breviora, *suprema* spathæformia.

Spathæ binæ, vaginantes, foliis similes, pilosæ.

Pedunculi trigoni, ex eodem centro bini, tres vel quinque, incrassati, glabri, inæquales, sensim florentes.

Ungues petalorum majorum latiores, basi fovea nectarifera, viridi-variegati. *Lamina* ovata, acuta. *Geni* imberbe circulo viridi. *Minorum ungues* lineares; *lamina* ovato-oblonga, acuta. *Ungues* omnes basi connati.

Stigmatum labium interius bifidum: *lacinia* oblonga, acuta.

Varietates sunt plures:

α) Corolla tota flava: genu circulo viridi.
 β) petalis & pistillis intus rubris; genu macula flava: circulo fusco.

γ)

- γ) petalis tribus majoribus totis flavis: genu circulo viridi; petalorum trium minorum laminis pistillorumque labiis internis sanguineis.

Differt hæc ab. I. ciliata.

1. foliis totis hirtis.
2. laminis alternis ovatis.

38. EDULIS. I. imberbis folio lineari pendulo glabro, scapo glabro multifloro.

Scapus profunde radicans, teres, flexuosus, superne divisus, multiflorus, pedalis.

Folium scapum inferne longe vaginans, lineare, erectum, apice dependens, scapo triplo longius.

Flores solitarii vel plures, alterni, subsecundi.

Petala basi connata.

Filamenta subulata, alba, basi, uti corolla, connata.

Antheræ antice sulcatæ, flavæ vel albæ.

Stigmatis labium exterius obtusum, integerrimum; *interius* bifidum; *laciniæ* lanceolatæ, acutæ, latere altero producto crenulatæ, erecto-inflexæ, longitudine petal. minorum.

Variat 1:0 Corolla cærulea, in qua ungues petalorum majorum intus fusco-striati; genu imberbe, fusco-striatum; laminæ crenulatæ, pollicares. Petala minora lineari-lanceolata, obtusa, emarginata, unguibus majorum paullo longiora, majoribus duplo angustiora.

2:0 Corolla alba.

3:0 Corolla lutea, in qua unguis petalorum majorum obovati, extus virescentes, lateribus flavis; intus flavi maculis flavo-virentibus, villosi. Laminæ oblongæ, obtusæ, flavæ, pollicares. Genu imberbe, croceum macula flava. Petala minora lutea.

39. TRISTIS. I. imberbis foliis linearibus glabris, scapo hirto ramofo.

Scapus divisus, erectiusculus, multiflorus, spithamæus.

Rami seu *pedunculi* flexuosi, patentissimi, hirsuti, uniflori usque triflori.

Folia alterna, ensiformi-linearia, undulata, nervosa, apice dependentia, scapo longiora.

Petala minora dimidio angustiora, ovato-lanceolata. *Tubus* virescens, basi connatus.

Laminæ omnes tristes seu triste-rufescentes, carina rubra. *Genu* imberbe, læte luteum.

Antheræ cæruleæ.

Stigmatis labium interius bifidum: *laciniæ* lanceolatae, carina intus cæruleæ, laminis paullo breviores.

40. POLYSTACHYA. I. imberbis foliis linearibus planis, scapo glabro ramofo.

Scapus teres, superne divisus, articulatus, glaber, multiflorus, pedalis vel ultra.

Folia alternantia, linearia, apice setaceo-atenuata, nervosa, erecta, Scapum æquantia.

Flores magni, speciosi, cærulei gēnibus luteis.

Spathæ apice scariosæ, laceræ.

Differt ab I. ramosa: scapo ramoso, pedunculis simplicibus.

41. VISCARIA. I. imberbis foliis linearibus planis, scapo viscoso.

Scapus teres, glaber, articulatus, flexuoso-erectus, superne divisus, glutinosus, purpurascens, pedalis.

Pedunculi alterni, flexuosi, glutinosi, uniflori.

Folia pauca, alterna, linearia, erecta, scapo longiora.

Laminae petalorum majorum ovatae, obtusifusculae, unguiculares. *Genu* imberbe, albidum. *P. minora* similia sed paullo angustiora & breviora. *Ungues* extus & intus albido virescentes.

Stigmatis labium interius bifidum: *laciniæ* lanceolatae, laminis majorum duplo breviores; *exterius* bifidum, duplo brevius.

42. BITUMINOSA. I. imberbis foliis linearibus spirali-
bus, scapo viscoso.

Scapus articulatus, flexuoso-erectus, superne divisus, glutinosus, multiflorus pedalis & ultra.

Folium unicum, lineare, apice attenuatum, spirale, striatum, glabrum, scapo brevius.

Spathæ articulos vaginantes, striatae, glabrae.
Flores in pedunculis solitarii.

Pedunculi e vaginis cum scapo duo, filiformes, flexuosi, patentes, viscosi, pollicares & ultra.

Corolla tota unicolor, flava, reflexa.

Petala tria majora obtusa. *Genu* imberbe, rubro-punctatum.

Stig-

Stigmata lutea: *Labium exterius* minimum; *interius* bifidum: *laciniæ* lanceolatæ, acutæ, longitudine petalorum minorum vel unguiculares.

43. TUBEROSA. I. imberbis foliis tetragonis.

Folia tetragona.

§. VI.

SYNONYMA.

Synonyma Auctorum in prolixo hoc genere plurima sunt; ea vero omnia & singula heic enumerare, neque necesse neque utile duximus. Sic ne nimis Dissertationis adaugeremus molem, paucissima & ea primaria allegare voluimus:

I. ciliata. Linn. Supplem. p. 98.

I. minuta. Ibid. p. 98.

I. pumila. Linn. Sp. Plant. p. 56. Syst. Nat. Tom. 2. p. 78.

I. susiana. Linn. Spec. Plant. p. 55.

I. florentina. Ibid. p. 55.

I. biflora. Linn. Spec. Plant. p. 56. Syst. Nat. Tom. 2. p. 78.

I. aphylla. Linn. Spec. Plant. p. 56.

I. variegata. Linn. Spec. Plant. p. 56. Syst. Nat. Tom. 2. p. 78.

I. germanica. Linn. Spec. Plant. p. 55.

I. sambucina. Linn. Sp. Pl. p. 55. Syst. Nat. Tom. 2. p. 78.

I. squalens. Linn. Spec. Plant. p. 56. Thunberg. Flor. Japon. mscr.

I. compressa. Linn. Supplem. p. 98.

- I. dichotoma.* Pallas itin. Vol. 3. p. 714. T. A. f. 2.
 Linn. Suppl. p. 97.
I. tripetala. Linn. Supplem. p. 97.
I. tricuspis. Iris tricuspidata. ibid. p. 98.
I. plumaria. Moræa juncea. Linn. Spec. pl. p. 59.
 Syst. Nat. Tom. 2. p. 79.
 Moræa vegeta. ibid.
 Moræa iriopetala. Linn. Suppl. p. 100.
I. xiphium. Linn. Sp. Pl. p. 58.
I. pseudacorus. ibid. p. 56. Syst. Nat. Tom. 2. p. 79.
I. fetida. Iris fetidissima. Linn. Sp. Pl. p. 57.
I. versicolor. ibid. p. 57. Thunb. Flor. Japon. mscr.
I. virginica. Linn. Sp. Pl. p. 58.
I. ochroleuca. Linn. Syst. Nat. Tom. 2. p. 79. Mantiff. 175.
I. spathacea. Iris spathulata. Linn. Supplem. p. 99.
I. ramosa. Iris ramosissima. ibid. p. 99.
I. sisyrymbium. Linn. Sp. Pl. p. 59.
I. verna. ibid. p. 58.
I. persica. Linn. Sp. Pl. p. 59. Syst. Nat. Tom. 2. p. 79.
I. setacea. Iris setifolia. Linn. Suppl. p. 99.
I. tenuifolia. Pallas Itin. Vol. 3. p. 714. Tab. C. fig. 2.
 Linn. Supplem. p. 97.
I. graminea. Linn. Sp. Pl. p. 58. Syst. Nat. Tom. 2. p. 79.
 Thunb. Flor. Japon mscr.
I. spuria. Linn. Sp. Pl. p. 58. Syst. Nat. Tom. 2. p. 79.
I. sibirica. Linn. Sp. Pl. p. 57. Syst. Nat. Tom. 2. p. 79.
 Thunb. Flor. Japon. mscr.
I. martinicensis. Linn. Sp. Pl. p. 58. Syst. Nat. Tom. 2. p. 79.
I. pavonia. Linn. Supplem. p. 98.
I. crispa. ibid. p. 98.

- I. papilionacea.* ibid. p. 98.
I. edulis. ibid. p. 98. Hollandis: Uyentjes.
I. tristis. ibid. p. 97.
I. viscaria. ibid. p. 98.
I. bituminosa. ibid. p. 98.
I. tuberosa. Linn. Sp. p. 58.

§. VII.

LOCUS.

Inveniuntur Irides sponte crescentes in omnibus noti orbis partibus; paucissimas tamen alit America borealis, multas proferunt frigidiores Asiæ regiones, plures adhuc Europa, tam borealis, quam australis; plurimas autem versus promontorium bonæ spei calidissima progignit Africa. Sic crescunt:

AMERICANÆ:

- Versicolor* in Virginia, Marilandia, Pennsylvania.
Verna in Virginia
Martinicensis in Martinica.

ASIATICÆ:

- susiana* in oriente. Constantinopoli in Belgium venit 1573.
squalens in Japonia.
dichotoma in Dauriæ rupestribus apricis vulgaris.
ochroleuca in oriente.
persica in Persia.
tenuifolia in arenosis Dauriæ & prope Wolgam.
graminea in Japonia.
sibirica in Japoniæ & Sibiræ pratis.
tuberosa in Arabia & Oriente.

EUROPÆÆ:

- pumila* in collibus apricis Austriæ, Pannoniæ.
florentina in Carniola & Italia.
biflora in Lusitaniæ rupibus.
variegata in Hungaria.
germanica in Germania.
sambucina in Europa Australi.
squalens in Europa australi.
xiphium in Hispania.
pseudacorus in aquis paludum & fossarum Sveciæ, a-
 liarumque Europæ regionum.
fætida in Gallia, Anglia, Hetruria.
sisyrynchiium in Hispania, Lusitania.
graminea in Austria ad radices montium.
spuria in Germaniæ pratis.
sibirica in Austriæ & Helvetiæ pratis.

AFRICANÆ:

- ciliata* in collibus prope urbem Cap.
minuta in proclivis montis Leuwestart dicti prope
 Cap urbem.
compressa in interioribus regionibus Hottentottorum, in
 sylva prope Zeekorivier juxta villam incolæ Kock.
tripetala in collibus prope Cap urbem, juxta Picket-
 berg & alibi rarius.
tricuspis in collibus infra Duyvelsberg copiose, in
 Swartland & prope Bergrivier.
plumaria infra Duyvelsberg, juxta urbem in collibus.
spathacea in Hauteniquas regionibus prope Wolfwe-
 kraal inque Langekloof prope Keurbooms rivier.
ramosa in Swartland arenosis.

angusta in collibus infra Duyvelsberg & Leuwekopp.
setacea in collibus hinc inde rarior.

pavonia in Swartland collibus & alibi inter frutices rarior.

crispa prope urbem Cap in collibus.

papilionacea in collibus prope urbem Cap, vulgaris.

edulis in arenosis Groenekloof, Swartland, campis depressis extra Cap urbem, in collibus Duyvelsberg & alibi vulgatissima.

tristis infra Duyvelsberg prope urbem Cap.

polystachya inter Söndagsrivier & Vischrivier.

viscaria in arenosis Saldahna bay prope villam incolæ Losper.

bituminosa prope Bergrivier, Vierentvintigrivieren & alibi.

aphylla in hortis culta ignotæ adhuc patriæ est.

§. VIII.

FLORENDI TEMPUS

Iridum incidit in illas menses, quæ in illis orbis regionibus, ubi sponte crescunt, vernaes sunt; hæ enim, uti plurimæ aliæ ensatæ, bulbosæ & spathacæ plantæ primo vere germinant, floescentia vel breviori vel in æstatem usque protracta. Americanæ itaque, Asiaticæ & Europææ mensibus *Martio*, *Aprili*, *Majo* & *Junio*, prout patria earum a Borea remotior adeoque calidior fuerit, e terræ gremio primum folia sua protrudunt, mox floribus speciosissimis suberbiunt. Africes autem in terris australibus, tempora contraria observantibus, vernaes menses audiunt *Augustus*, *September*, *October*, *November*, dum arenosi & argillacei campi vastissimi pulcherrimis Iridibus exornantur & in æstatem usque sæpe rara hæc ornamenta servant.

§. IX.

§. IX.

U S U S.

Corollis suis speciosissimis, coloribus mire ludentibus & pulcherrimis, structura partium floris fere omnium singulari, Irides quidem videntur illas inter plantas merito posse referri, quæ ornamentum globo nostro conciliant oculosque in primis oblectant. Semper itaque & omnibus, vel tantillum perpolitibus gentibus in deliciis habitæ inque hortos ad exornandas areolas introductæ fuerunt. Omnis tamen Iridum in solo ornamento non consistit virtus, sed inserviunt præterea tam escæ, quam morbis tollendis. Plurimæ namque species africanæ, speciatim tamen *edulis* tam simiis, quam hominibus nutrimento sunt. Bulbi harum cum scapis in fasciculos collecti ac leviter cocti & sapiunt bene & optime nutriunt.

In usu medico fuere radices Iridum ab eo inde tempore, quo vixit DIOSCORIDES. Tres ille enumerat species, utpote tunc temporis adhibitæ, *Macedonicam* scilicet & *Illyricam*, tamquam meliores, atque *Africanam*, quam non tanta gaudere virtute, contendit. Præstantioris radices signa adfert sequentia: *Optima, inquit, est, cui densa est radix, quasi decurtata, frangenti contumax, colore subfulvo, perquam odorata, gustu amariore, odore sincero, quæque situm non redolet ac inter tundendum sternutamenta ciet.* DIOSCOR. Cap. I. Hujusmodi radices vim adscribit attenuantem & contra Tusses efficacem, scilicet, ut humores excreabiles attenuet. Addit etiam vim inesse pur-

purgantem, Emmenagogam, Sarcoticam, ulcera detergentem ossaque nudata carne operientem, emollientem strumas inveteratosque scirrhus.

Inter Arabes virtutis medicæ ergo, maximi etiam radix fuit pretii. In primis usitata fuit in morbis inflammatoriis pectoris, in Tussi & Raucedine ad ejiendam pituitam pulmonibus conclusam. Denique laudatur etiam ab AVICENNA in Hydrope.

Nostris in officinis hodie conservantur radices I. *florentinæ*, *germanicæ* & *pseudacori*.

I. FLORENTINA. Pharmac. *Iridis Florentinæ Radix*.

QUALITATES. Fragrantem habet odorem violarum, unde etiam nomen Svecicum: *ViolRot*. Sapor ejus leviter amaricans est, faucibus diu adhærens. Manducata summam acrimoniam prodit, præcipue si recens radix vel saltem non diu in Pharmacopoliis servata. *Sicca* debilior.

VIRES. *Incidens viscidum* adeoque inter præstantiora expectorantia numeratur. *Eccoprotica*, leniter intestina convellens stimulansque. *Errhina*, quam quidem virtutem cum permultis aliis vegetabilibus habet communem. Ob gratum odorem pulveribus sternutatoriis additur. *Catharetica*, ulcera purgans. Urinæ insuper gratum odorem impertiri memorat LIEUTAUD Synops. Med. 844.

Usus. In *Tussi Catarrhali*: basis itaque est Trochiscor. Bechic. alb. & flav. Pharm. Sv. In *Tussi Peripneumonicorum* & *Pleuriticorum* usurpata fuit persæpe ut adjuvans idque in formulis pulverum antimonialium ad incidendam pituitam Peripneumonicorum. In *Obstru-*

Etione Infantum, nam lenite raperit & tormina pellit, adeoque locum habet in *Electuario e Manna*. Pharm. Svec. quæ formula infantum usui accommodata videtur.

Haud raro quoque pulveribus digestivis Rhabbarinis admiscetur ut adjuvans, cujus exemplum habet Pulv. digestiv. Ph. Sv. ed. I. 152. In *ulceribus & carne ossium* externe jampridem a Chirurgis laudata; vide GORTERI *Chirurg. repurg.* Etjam hodie in usu est ad purganda ulcera mali moris, nec non in carie ossium ad exfoliationem accelerandam.

Dosis interne a gr. iv ad Scrup. bis vel ter quotidie.

I. GERMANICA. Pharmac. *Iridis nostratis Radix*. Ut præcedens veteribus multum in usu fuit.

QUALITATES. *Odor* debilis violarum vel potius subnauseosus. *Recens* saporem acerrimum habet. *Siccata* præcedenti debilior tam odore, quam sapore.

VIRES. *Purgans*. LEWIS *Mat. Med.* 386. *Diuretica, Emmenagoga*. *Sicca incidens*.

Usus. *Hydrops*. Radix recens a filamentis purgata, in taleolos secta & per nycthemeron in vino vel cerevisia primaria infusa urinam pellere dicitur. Succus expressus eundem in finem propinatur.

Celeb. WERLHOFF feminam hydropicam sanavit succo, ex rasura radicis recentis ad uncias quatuor in aquæ sceniculi unciis duabus macerata, expresso, addito pauxillo Sacchari. *Vide Observ. de Febris p. 60.*

SENNERTUS in Medic. Pract. L. III. P. VI. S. II. succum hujus inter valentiora diuretica enumerat suadetque, succum è radicibus recentibus expressum dari ad

ad uncias duas vel tres cum Manna, melle vel alio quodam mulcilaginoso vehiculo, ne fauces irritet. Succum quoque cum vitello ovi subactum, oportune dari ex ERASTO adfert.

Quantum quidem ex quibusdam experimentis, quæ in Nosocomio Provinc. Upsaliensi instituta benigne nobiscum communicare voluit experientiss. Dn. Doctor J. GUST. ACREL, judicare licet, succus radicis hujus recentis insigni modo intestina stimulat & convellit. Dosis dubia est, nam interdum torminibus alvum duxit certa ejus quantitas, dum alia vice frustra ut Catharticum eadem quantitas data fuit. Est etiam quædam respectu modi agendi differentia, si nimirum succus affusa aqua expressus, defæcatus propinatur, vel si turbidus & fæculis commixtus datur; huic enim major purgandi vis inest, priori vero longe debilior.

Etsi Cel. LIEUTAUD jure aliquo monuerit, Hydragogum hoc caute usurpari debere, quod pluries male cecidisse, nemo nescit. *Synops. Med.* p. 864. Medicum tamen absterrere non debet, quin oblata occasione debitaque adhibita prudentia iterum experimenta instituat, heroicum præstantissimumque medicamen forsitan indagaturus, modo dosin & propinandi methodum simul invenerit.

I. PSEUDACORUS Pharmac. *Acori palustris Radix.* Ph. Sv. edit. I.

QUALITATES. Recens *inodora.* Sapor subadstringens, acris.

VIRES. Recens *purgans, cosmetica.* Sicca *substyptica.*

Usus *internus* in *Hydrope*. PLATER. RAMSAY.
externus in *Scabie*, *Herpete*. LEWIS.

Dosis. Succus expressus ad gt. LXXX omni hora vel bihor. ut purgans, ubi alia purgantia frustra tentata fuerint. RAMSAY apud LEWIS. 328. Id incommodi habere dicitur, ut dosis semper fere sit incerta. LEWIS l. c. Ex nostris Pharmacopoliis exclusa hodieque non usurpata, nisi in curationibus domesticis.

I. TUBEROSA. Pharmac. *Hermodactyli Radix*. Olim inter Arabes in usum recepta. Vim & effectum eundem fere cum præcedenti habet. AVICENNA Canon. Med. L. II. Tractat. II. huic radici vim tribuit alvum ducendi simul ac adstringendi; commendat usum ejus in Podagra, quod scilicet externe adplicata statim reprimat dolores; si vero sæpius usitetur, tumorem faciat durum & tophaceum. Olim in *Arthritide* usitata, nunc in desuetudinem abiit ob incertas ejus virtutes, forsan etiam, quoniam radices in nostris Pharmacopoliis diutius fuerint servatæ adeoque inefficaces. In Germania adhuc adhibita, nostris vero ex officinis jure proscripta.

Dosis. In Substantia a semidrachma ad drachm.
 In Decocto ad semiunciam.

I. BIFLORA. Pharmac. *Iridis violaceæ Flores*.

Flores hujus Iridis in pharmacopoliis nostris nondum recepti sunt, quum vero Syrupus eleganter coloratus variis usibus aptus ex illis parari possit, utiles videntur. Cel. BERGII Mat. Med. p. 42.

Quas Tab. I. & II. monstrant, Irides: crispa, setacea, pavonia, papilionacea & bituminosa magnitudine sunt naturali.

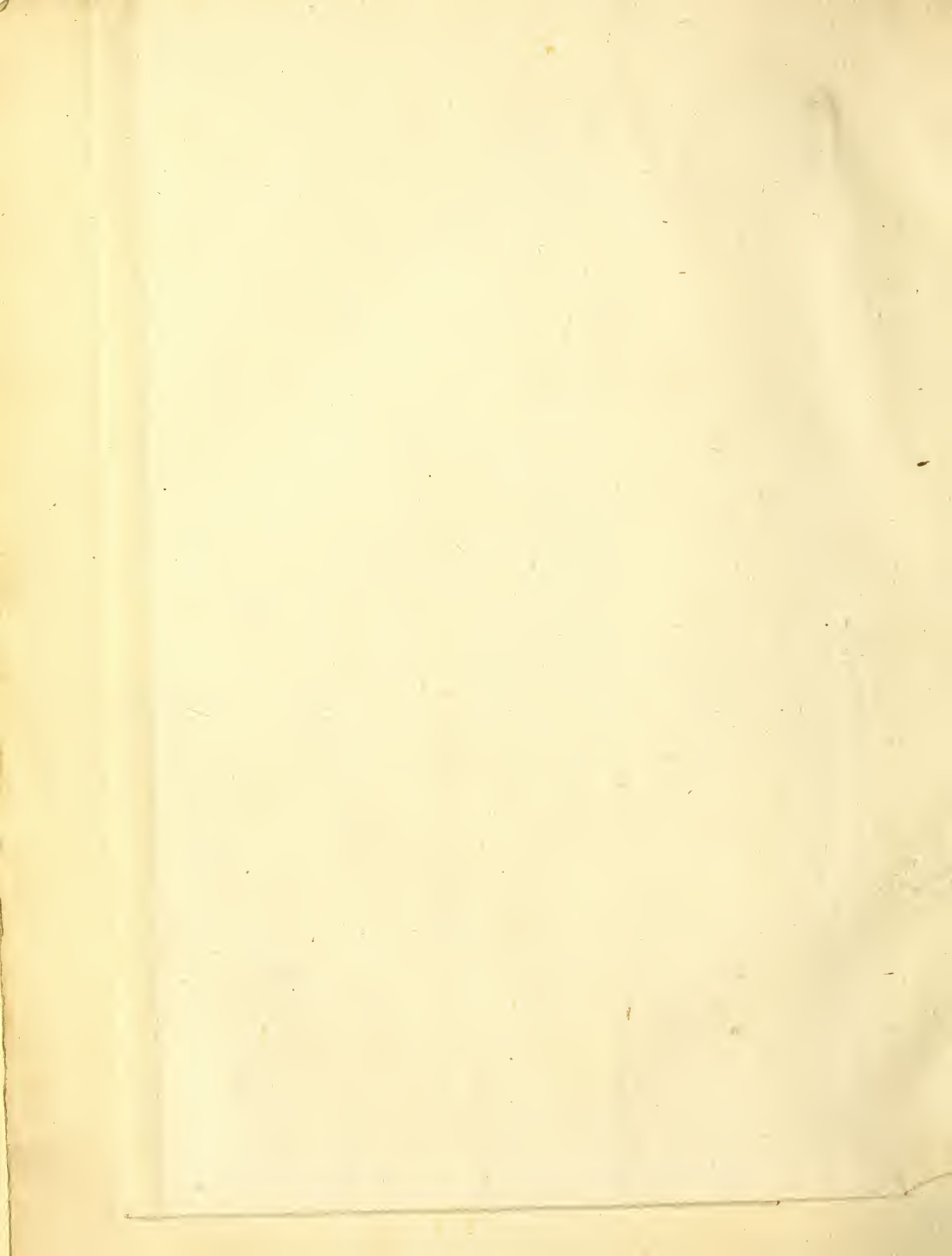


IRIS crispata



IRIS fetacea

IRIS pavonia



11 27



IRIS papilionacea



IRIS bituminosa

