

漢書門類

漢書門類			
九	八	六	七
七	三	七	
九	七	三	七
冊	架	函	號

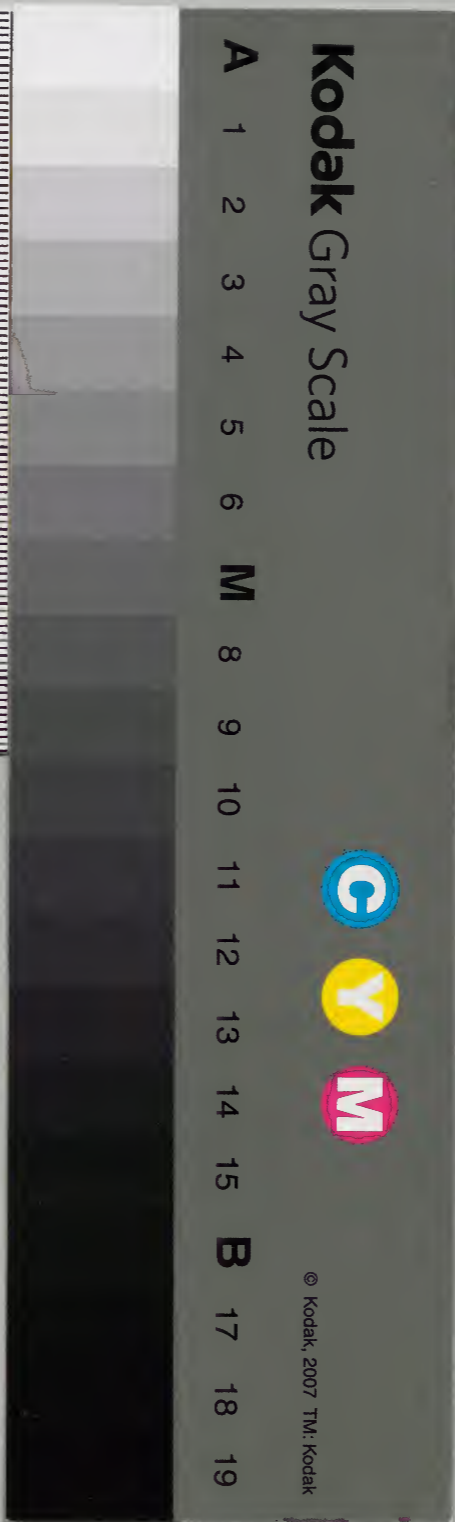
庫文閣內		
三六函	九八七	漢書
架	冊	號

內閣文庫		
番號	漢	9867
冊數		9(1)
函號		59 6

類書

別 59- 6

0 1 2 3 4 5 6 7 8 9 10



卷之三 地理
卷之二 天文
卷之一 天文

詩學大成綱目

天文

地理

時令

節序

宮室

百花

百菓

草木

五穀

蔬菜

君道

臣道

親屬

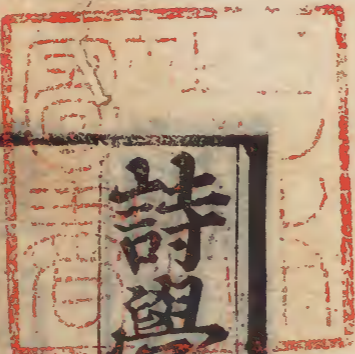
百官

儒學

僧道

人品

仕進



淺草文庫

人事	雜伎	慶賀
吊慰	飲食	衣服
器用	音樂	圖畫
寶貝	飛禽	走獸
鱗介	昆蟲	

至正乙未孟春翠巖精舍新刊

綱目 畢

詩家者流自三百篇始其間風賦雅頌之體具備而又多識鳥獸草木之名則詩之事料不可以不悉而其體制不可以不知也尚矣然作詩者自漢晉而下惟唐與我朝為近古其餘則駁雜殊甚學者

苟能擇善而從之則不為他岐之
所惑而庶乎可企於三百篇之義
矣三山林君以正銳於詩者也迺
欲編集以正其傳而擇取古今名
公佳句以比附於後比之舊編於
事類則去其泛而益其切者於詩

語則去其未善而增入其善者目
之曰詩學大成蓋欲示學者之途
庭而使不為他岐之所惑學者苟
從是而進焉其幾於古也不難矣
書市劉君衡甫鋟諸梓且希余為
之序余嘉其意而且於後學為有

益於是乎書至正己丑首夏奉訓
大夫建寧路甌寧縣尹兼勸農事
朱文憲叙



聯新事備詩學大成目錄

後學三山林楨編集

卷之一

天文門

天

天河

日

春日

夏日

秋日

冬日

斜陽

日影

日蝕新增

曝日

月

新月

中秋月

十四夜月

十六夜月

中秋無月

殘月

月影

月蝕新增

星

北斗

景星

風

春風

夏風

秋風

冬風

狂風

松風

竹風

颶風新增

卷之二

天文門

雨

秋雨

久雨

雨晴

雲

電

露

冰

霰

春雨

冬雨

喜雨

春晴

慶雲

霧

甘露

雪

夏雨

夜雨

祈雨

秋晴

雲峯

煙

虹蜺

春雪

梅雨

驟雨

祈晴

晴望

雷

霞

霜

雪晴

卷之三
地理門

山

春山

秋山

遊山

泰山

嵩山

羅浮山

秋水

渡

河

溫泉

卷之四

地理門

井

沙浦

郊

園林

華山

武夷

假山

水聲

海

湖

醴泉

衡山

天台

水

水漲

潮

泛湖

瀑布

恒山

廬山

春水

溪

江

泉

石

塵

春郊

道中

石洞

池

秋郊

壑

漁磯

盆池

野燒

闕隘

邊塞

戍樓

橋

京坊

城市

村墟

墳墓

壽藏(新增)

卷之五

時令門

春

孟春(新增)

仲春(新增)

季春(新增)

探春

遊春

春寒

春陰

春色

春日書懷

春日即事

送春

夏

孟夏(新增)

仲夏(新增)

季夏(新增)

夏日書懷

夏日即事

苦熱

避暑

卷之六

時令門

秋

孟秋(新增)

仲秋(新增)

季秋(新增)

秋聲

秋色

秋日書懷

秋日即事

悲秋

冬

孟冬(新增)

仲冬(新增)

季冬(新增)

冬日書懷

冬日即事

苦寒

曉(新增)

春曉(新增)

夏曉(新增)

秋曉(新增)

冬曉(新增)

早行

早起

晝

春晝

晝寢

卷之七

時令門

晚(新增)

夜

春夜

夏夜

秋夜

冬夜

節序門

立春

除夕立春

元日立春

元日

人日

元夕

元夕遇雨

元夕遇雪

寒食

清明

社日

上巳

卷之八

節序門

立夏

端午

立秋

七夕

中元

中秋

見月類

重陽

九日遇雨

客中九日

立冬

冬至

臘日

除夕

卷之九

宮室門

宮殿

樓

江樓

閣

水閣

臺

琴臺

釣臺

月臺

亭榭

山亭

水亭

園亭

竹亭

館驛

旅舍

書齋

貧家

閑居

卷之十

宮室門

田家

山家

村居

漁家

酒家

溪居

佛寺

遊寺

宿寺

建寺

廢寺

塔

道觀

故宮

廢宅

神廟

卷之十一

花木門

花

賞花

惜花

花影

戴花

落花

桃花

千葉桃花

李花

杏花

海棠

垂絲海棠

牡丹

白牡丹

秋日牡丹

冬日牡丹

芍藥

白芍藥

樓子芍藥

刺花

卷之十二

花木明

杜鵑花 <small>新增</small>	茶蘼	黃茶蘼	辛夷花
麗春	玉藥花	含笑花	柳花
葵花	薔薇花	水仙花	榴花
萱草花	蓮花	白蓮	雙頭蓮
秋蓮	荷	敗荷	碧荷筒 <small>新增</small>
茉莉花 <small>新增</small>	紫薇花	玉簪花	
桂花	月桂	蒙花	蘆花
菊花	白菊	十日菊	殘菊
歲菊 <small>新增</small>	木芙蓉	雞冠花	槐花
蘭花	山茶花	瑞香花	梅花
早梅	探梅	寄梅	枯梅 <small>新增</small>

卷之十三

百菓門

瓶梅 <small>新增</small>	紅梅	蠟梅	綠萼梅
落梅	蟠梅 <small>新增</small>	八月見梅 <small>新增</small>	朱槿花
金鳳花 <small>新增</small>	金錢花	凌霄花	牽牛花
石竹花	芭蕉		
櫻桃	枇杷	楊梅	桃
李	林檎	臘脂李 <small>新增</small>	梅子
杏	西瓜	蓮房	雞頭 <small>新增</small>
藕	菱角	荔枝	龍眼
橄欖	梨	栗	棗
蒲萄	石榴	柿	銀杏
胡桃	木瓜	蕉	橘

卷之十四

草木門

金橘

柑

橙

草

虞美人新增

苔

萍

菖蒲

石菖蒲

蒲草新增

蒲席新增

松

栽松

松聲

道傍松新增

怪松

檜

栢

槐

梧桐

楓

榆

柳

衰柳

長亭柳新增

桑

竹

新竹

栽竹

笋

笋脯新增

苦笋新增

藤蘿

木葉

紅葉

落葉

五穀門

禾

嘉禾

麥

麥浪

稻

菽豆

豆粥新增

蔬菜門

蔬

枸杞

葷菜

蘆菹

蕒菜

葷

芹

莖

蕨

芋

薯

以上並新增

卷之十五

君道門

聖節新增

皇子壽新增

赦

臣道門

忠義

親屬門

示兒新增

寄子新增

省親新增

僧省親新增

尋母新增 寄兄新增 寄弟新增 寄夫新增
贈內新增 懷友 寄友 訪友
喜友見訪 訪友不遇 叔姪 示姪新增
奴婢 龍僕新增 遣妾新增

卷之十六

百官門

宰相 參政新增 樞密 萬戶新增
元帥新增 御史新增 廉訪使新增 廉訪分司新增
運使 監運新增 學士 使臣
總管 推官新增 縣尹 主簿新增
縣尉 幕官 經歷新增 知事新增
照磨新增 典史新增 巡檢新增 教授新增
蒙古教授新增 醫學教授新增 山長新增 教諭新增

吏曹 臺吏 省吏 部吏
路吏 縣吏 獄吏 憲吏新增
務官新增

卷之十七

儒學門

贊師新增 贈弟子新增 書 藏書
讀書 借書 字 詩賦
讀詩 覽友詩 書簡 詩賦

僧道門

佛 仙 僧 講僧
禪僧 行脚僧 詩僧新增 風水僧新增
訪僧不遇 尼 道士 訪道士不遇
送道士 女冠新增

卷之十八

人品門

隱士

訪隱士不遇

詩人

文人

老人

神童

公子

農

漁人

樵

牧

獵者

工藝

石匠新增

鐵匠新增

冶匠新增

泥匠新增

金銀匠新增

裁縫匠新增

弓匠新增

刀鐮匠新增

圖書匠新增

墨工新增

筆工新增

卷之十九

人品門

商賈新增

旅

相士

星士

卜士

醫士

山人新增

貧士

貧女

節婦

蚕婦

美女

妓

歌妓

舞妓

仕進門

入仕

赴任新增

美任新增

聘召新增

遷謫新增

致仕新增

卷之二十

人事門

釋奠

謁贄

送別

送人赴舉

送人從軍

懷歸

夜宴

病起

獨坐

山行

江行

村行

賦役上官負新增

倦繡

贈人訟勝新增

官怨

閨情

寄遠

麗情

雜伎門

射 擊丸 鞞鞞 傀儡
投壺 博戲 雙陸(新增) 圍碁
象戲 藏鬮 合三(新增) 雜戲
飛竿 角觥 蹴鞠

卷之二十一

慶賀門

祝壽 壽宰相(新增) 壽州縣官(新增) 壽軍官(新增)
壽士庶(新增) 賀人及第 賀人娶妻(新增) 賀人得男
賀人得女 賀得孫(新增) 賀創屋 賀架樓
吊慰門 吊亡 挽宦達(新增) 挽士庶 挽師友
挽僧 挽道士 慰人喪子 悼妻(新增)

卷之二十二

飲食門

茶 孩兒茶(新增) 酒 飲酒
馬乳 謝茶 謝酒 飯(新增)
粥 麵食 冷淘 鹽
醋(並新增) 魚膾 酥酪 海錯(新增)
海鮓(新增) 子魚(新增)

衣服門

衣裳 裘 冠 巾
帽 帶 帳 紙帳
被 紙被 履 棕履(新增)
襪 錦

卷之二十三

器用門

舟	笠蓑	雨傘	竹几	胡床	輦	謝人送扇	石鼎	謝人送硯	墨	筆
浴盆	車	屏	棄竹奴	席	扇	香	鏡	謝人送墨	紙	謝人送筆
釣竿	更漏	簾	杖	枕	羽扇 <small>新增</small>	香爐	古鏡	硃杵	謝人送箋	藥杵
漁網	蓋	几	床	石枕	秋扇	鼎	硯			

卷之二十四

器用門

酒器 <small>新增</small>	箭	燈	書燈	湯婆 <small>新增</small>	剪刀	桔槔	塵尾	蒲團	音樂門	琴	琵琶
劍	旗	燈花	佛燈	瓢	針線	杵臼	茶碾	地爐	修琴 <small>新增</small>	瑟	琵琶
古劍	酒旗	燈檠	漁燈	機杼	水車	犁鋤	鞭	餅筌 <small>新增</small>			
弓	笏	燈籠	燭	尺	水碓	印	界方	炭			

卷之二十五

音樂門

琴	琵琶	瑟	阮	笙
---	----	---	---	---

蕭 笛 牧笛 漁笛
角 茄 鐘 磬
方響 鼓 魚鼓新增 水盞
拍板

卷之二十六

圖畫門

傳神 自贊新增 畫山水 畫松
畫竹 畫梅 畫花 畫鶴
畫鷹 畫雁 畫龍 畫虎
畫馬 畫草蟲
寶貝門 珠 玉 金 錢

卷之二十七

飛禽門

鳳凰 鶴 病鶴 放鶴
失鶴 鵬 鵬鴉 鷹
海東青新增 鵠 孔雀 鸚鵡
鶯 鷺 歸鷺 鸚鵡
鴈 孤鴈 歸鴈 子規
百舌

卷之二十八

飛禽門

雀 鵲 烏 鸚鵡
啄木 鴉 紙鷂 白鷗
鷓鴣 鳩 鷓鴣 雉
錦雞 雞 鸚 鵝

鴨

鳧

鷺鷥

鷺鷥

卷之二十九

走獸門

麒麟

虎

豹

熊羆

獅子

象

犀

橐駝

馬

老馬

病馬

驢

牛

土牛

羊

犬

豕

狐

鹿

兔

猿猴

狐

玉面狸

鼠

竹鼯

卷之三十

鱗介門

龍

龜

鼈

鼈

鼈

魚

盆池魚

蟹

車螯

螞蟧

蟹

蟹

昆蟲門

蛙

蛇

蚕

蜂

蜂

蝶

蝶使

蟬

蜻蜓

蟋蟀

蜘蛛

螢

蠅

燈蛾

蟻

蚊

蝸

舊刊詩學如大成繁而且冗叢珠珍
 珠囊等編簡而又略蓋兩病焉本堂
 是編則去諸家之疵而集諸家之粹
 於敘事故事總名之以事類撫唐宋
 名賢佳句而削去重複采皇元羣英
 警聯而增廣新奇視前刊實為明備
 敬用銀梓以廣其傳收書君子幸鑒
 至正乙未孟春翠巖精舍謹誌

聯新事備詩學大成目錄畢

聯新事備詩學大成卷之一

天部
 天文門

事類 四時之名 爾雅云春為蒼天夏為昊天秋為旻天冬為
 位以相 群物之祖 董仲舒傳天者日月星辰之系也
 成也 陽精 春秋說題天無所殊建日月風雨以和之
 抑之 下者 牽之 有餘 倚蓋 晉文志見日入下故不見天之北下日出高
 故極 在人 北 蟻磨 晉文志見日入下故不見天之北下日出高
 于海 牽之 以 西 如 行 磨 不 得 不 西 磨 左 整 極 以 列 子 斷 一 足 覆 盆 充 王
 論 衡 曰 天 平 與 地 轉 數 水 地 乘 氣 而 立 載 水 而 浮 天 運 如 車 轂
 之 盤 古 分 何 神 乃 賦 地 女 媧 補 煉 五 色 石 以 天 闕 和
 國 憂 之 憂 者 曉 之 曰 天 積 氣 耳 无 所 寄 廢 於 寢 食 又 有 憂 彼

董

日天果積氣日月星宿不當墜也曉者曰日月星宿
亦積氣中之有光耀者正復使墜亦不能有中傷
屈原問

晉樂廣傳衛雉見樂廣而奇
坐井觀
韓小者非天罪也披雲觀

不得入門
手捧
倦游錄韓琦知秦州於藩邸翼神宗於東宮

白玉樓
李賀夢入持板告之曰天上
鈞天樂
史記秦穆公夢

策秦遂大昌
紅雲帝居
聖傳玉帝所居常有
放狀元榜

仙迎
坡上清詞君之去方天門開欽闔闔
朝
放狀元榜

元何姓日方出天門遇放明年進士榜觀者駢道
不可辨及明春狀元乃王拱壽海筆改爲拱辰

散對
金京
碧霄
四時
行
高
蕩
元氣
戴益望

生元氣四時行
宿雨初收曉
虛碧垂玉
際
圓蓋至
無私

萬象森羅
中外
煉石幾年
補一元
施弘恩
廣大無私

雷露散
恩
不怒雷
震益
風雷鼓
神澤
月生
成有至

不論動植
無私
積氣何
勞
氏補
把國憂
崩無

戴盆何
以望
清輝
澤周
萬物
本無
私
文德
惟新
與應

何勞問
大私
覆
安得
仙梯
看帝
宮別
好是
月明
雲

機絨自
有無
窮
魚躍
化功
無
真
湛然
開作
雲

天河
折木
在
雅
魚
躍
化
功
無
真
湛然
開作
雲

天章
詩
章
於
天
機
石
問
圖
記
昔
有
人
尋
河
源
見
一
石
而
婦
人
浣
紗

如練
且淺
曉
落
西
山
嶽
復
橫
浴
陽
城
闕
天
中
起
長
河
夜
千
門

女支
平
日
此
織
渡
牛
女
杜
牛
渡
洗
甲
兵
杜
安
得
壯
士
挽
天
河

天章
詩
章
於
天
機
石
問
圖
記
昔
有
人
尋
河
源
見
一
石
而
婦
人
浣
紗

如練
且淺
曉
落
西
山
嶽
復
橫
浴
陽
城
闕
天
中
起
長
河
夜
千
門

裏復道連薨共蔽野登堂瓊戶特相宜雲母帳前初汎溢水精簾
外轉凌迤倬彼昭同白復出東城接南陌南北征人去不歸
誰家夜坐見明河漸微沒已能舒卷任浮雲不借光輝謔流月明
河可望不可親石還訪成都賈小人津更
將織女支機石還訪成都賈小人津更

散對

招搖西北指縱橫
天際雲南飛
常時最顯晦
河漢正西流
盈一水清淺

起

綺霞同紫爛
伴月落城闕
終能求微雲捲
左界千尋直

結

清淺經箕尾
清影浮月色
迢迢掛鳳城
飛鶴遠成橋

寧類

萬里通槎路
素彩昭回環
掛鳳城
飛鶴遠成橋

寧類

日
賜谷
入淮南子云日出於扶桑
耀靈
名朱明一名大明

亦名義鞭杜白和羿射
淮南子堯時十日並出草木焦枯堯
燭龍山海經鍾山之神名曰燭陰視之則晝瞑為夜吹為冬呼為
陽消息故有燭陽鳥六帖曰赤色又各一名曰燭龍
精
日者計然曰烏飛初金來海
陽過前魏豹傳人生如白
景日黃道晉天文志曰有紅輪
紅輪
日者計然曰烏飛初金來海
陽過前魏豹傳人生如白
日者計然曰烏飛初金來海
陽過前魏豹傳人生如白

日者計然曰烏飛初金來海
陽過前魏豹傳人生如白
日者計然曰烏飛初金來海
陽過前魏豹傳人生如白

日者計然曰烏飛初金來海
陽過前魏豹傳人生如白
日者計然曰烏飛初金來海
陽過前魏豹傳人生如白

日者計然曰烏飛初金來海
陽過前魏豹傳人生如白
日者計然曰烏飛初金來海
陽過前魏豹傳人生如白

日者計然曰烏飛初金來海
陽過前魏豹傳人生如白
日者計然曰烏飛初金來海
陽過前魏豹傳人生如白

日者計然曰烏飛初金來海
陽過前魏豹傳人生如白
日者計然曰烏飛初金來海
陽過前魏豹傳人生如白

日者計然曰烏飛初金來海
陽過前魏豹傳人生如白
日者計然曰烏飛初金來海
陽過前魏豹傳人生如白

日者計然曰烏飛初金來海
陽過前魏豹傳人生如白
日者計然曰烏飛初金來海
陽過前魏豹傳人生如白

日者計然曰烏飛初金來海
陽過前魏豹傳人生如白
日者計然曰烏飛初金來海
陽過前魏豹傳人生如白

騰空万国曉 倒影半樓紅 陽枝 追難及 東陸蒼龍駕 晨光開宇宙
短長有限隨 出沒無窮照 且留桑榆 南郊赤羽馳 晚景暗桑榆
解使庭前花 寧教草際露 將日 國陰皆伏影 未窮海嶠千山暗
驚心 榆景借分壯志 亦抱負 欲獻君 少取青娥對酒歌
載陽 詩春日 東陸 東易通陰 田翁擊壤樂無事 荒原徒能成何事
詩春日 載陽 有鳴倉庚 江山麗 杜運日 魚鳥繁 杜春日 遲遲
起 麗景正遲 際曉晴雲卷 垂 春界入 草際輕煙 暖入江
影 光轉綠楊 送天日影 上 遲 四 春界入 草際輕煙 暖入江
晴光 掃不去 沙野 晴烘 柳眼 薄 百千 草翠 光浮 轉
草根 鋤又生 沙野 晴烘 柳眼 薄 百千 草翠 光浮 轉

鴛鴦弄晴 清更滑 弄晴光 轉瀛洲草 祛寒 梁苑花心拆
千里 江山 明 登 景 晴光 蕩漾 花初 醉 暖烘 園花 紅勝 錦
一 小 立 樓 頭 檢 春 事 玉 翠 認 得 來 時 路 乘 閑 庭 小 立 欄 干 外
宗 詩 人 皆 一 炎 化 霖 謂 之 日 行 朱 光 炎 杜 一 日 景 苦 熱 文 唐
我 愛 夏 日 長 化 霖 謂 之 日 行 朱 光 炎 杜 一 日 景 苦 熱 文 唐
官 日 南 則 散 對 赫 炎 流 石 金 如 焚 日 景 苦 熱 文 唐
起 末 日 不 可 暮 義 井 宿 斜 經 道 正 如 焚 日 景 苦 熱 文 唐
遠 發 奇 雲 已 聳 峯 義 井 宿 斜 經 道 正 如 焚 日 景 苦 熱 文 唐
如 焚 疑 鑿 石 何 人 間 居 火 宅 樂 石 流 飛 上 碧 雲 衢
正 烈 訝 疑 鑿 石 何 人 間 居 火 宅 樂 石 流 飛 上 碧 雲 衢
炎 之 鳥 倦 飛 赫 遲 人 何 處 飲 水 壺 樂 石 流 飛 上 碧 雲 衢
原 野 草 凋 疑 鑿 石 何 人 間 居 火 宅 樂 石 流 飛 上 碧 雲 衢
澗 溪 泉 涸 疑 鑿 石 何 人 間 居 火 宅 樂 石 流 飛 上 碧 雲 衢
結 幽 人 當 此 景 好 高 枕 傲 羲 黃 蜂 聲 草 滿 院 採 槐 花
避 暑 向 林 泉 好 高 枕 傲 羲 黃 蜂 聲 草 滿 院 採 槐 花
好 獲 簾 枕 入 幽 林 未 信 炎 威 有 底 嚴 細 烹 山 茗 破 松 花

秋日 西陸 律曆志曰行清輝 杜秋曰 凄凄 詩秋日 皓

孟 子 秋 陽 以 暴 之 火 流 季 顯 悲 四 時 日 秋 日

散對 素 顯 淡 影 義 義 取 馳 驅 已 早 秋 旋 添 哀 氣 入 郊 漸 疎

西 陸 馳 義 取 義 義 取 馳 驅 已 早 秋 旋 添 哀 氣 入 郊 漸 疎

長 空 日 影 微 義 義 取 馳 驅 已 早 秋 旋 添 哀 氣 入 郊 漸 疎

朝 光 散 露 珠 義 義 取 馳 驅 已 早 秋 旋 添 哀 氣 入 郊 漸 疎

鴻 飛 度 冷 光 義 義 取 馳 驅 已 早 秋 旋 添 哀 氣 入 郊 漸 疎

晴 江 洲 芳 草 黃 義 義 取 馳 驅 已 早 秋 旋 添 哀 氣 入 郊 漸 疎

暖 江 洲 芳 草 黃 義 義 取 馳 驅 已 早 秋 旋 添 哀 氣 入 郊 漸 疎

江 村 天 欲 暮 義 義 取 馳 驅 已 早 秋 旋 添 哀 氣 入 郊 漸 疎

倒 影 映 丹 羽 義 義 取 馳 驅 已 早 秋 旋 添 哀 氣 入 郊 漸 疎

一 聲 新 鷓 鴒 送 寒 來 義 義 取 馳 驅 已 早 秋 旋 添 哀 氣 入 郊 漸 疎

萬 里 碧 天 紅 影 晚 義 義 取 馳 驅 已 早 秋 旋 添 哀 氣 入 郊 漸 疎

一 線 之 長 出 露 遲 杜 寒 日 經 簷 短 日 寒 日 可 愛 左 趙 衰

一 線 之 長 出 露 遲 杜 寒 日 經 簷 短 日 寒 日 可 愛 左 趙 衰

一 線 之 長 出 露 遲 杜 寒 日 經 簷 短 日 寒 日 可 愛 左 趙 衰

一 線 之 長 出 露 遲 杜 寒 日 經 簷 短 日 寒 日 可 愛 左 趙 衰

一 線 之 長 出 露 遲 杜 寒 日 經 簷 短 日 寒 日 可 愛 左 趙 衰

一 線 之 長 出 露 遲 杜 寒 日 經 簷 短 日 寒 日 可 愛 左 趙 衰

一 線 之 長 出 露 遲 杜 寒 日 經 簷 短 日 寒 日 可 愛 左 趙 衰

一 線 之 長 出 露 遲 杜 寒 日 經 簷 短 日 寒 日 可 愛 左 趙 衰

一 線 之 長 出 露 遲 杜 寒 日 經 簷 短 日 寒 日 可 愛 左 趙 衰

一 線 之 長 出 露 遲 杜 寒 日 經 簷 短 日 寒 日 可 愛 左 趙 衰

一 線 之 長 出 露 遲 杜 寒 日 經 簷 短 日 寒 日 可 愛 左 趙 衰

一 線 之 長 出 露 遲 杜 寒 日 經 簷 短 日 寒 日 可 愛 左 趙 衰

一 線 之 長 出 露 遲 杜 寒 日 經 簷 短 日 寒 日 可 愛 左 趙 衰

一 線 之 長 出 露 遲 杜 寒 日 經 簷 短 日 寒 日 可 愛 左 趙 衰

一 線 之 長 出 露 遲 杜 寒 日 經 簷 短 日 寒 日 可 愛 左 趙 衰

一 線 之 長 出 露 遲 杜 寒 日 經 簷 短 日 寒 日 可 愛 左 趙 衰

一 線 之 長 出 露 遲 杜 寒 日 經 簷 短 日 寒 日 可 愛 左 趙 衰

一 線 之 長 出 露 遲 杜 寒 日 經 簷 短 日 寒 日 可 愛 左 趙 衰

一 線 之 長 出 露 遲 杜 寒 日 經 簷 短 日 寒 日 可 愛 左 趙 衰

一 線 之 長 出 露 遲 杜 寒 日 經 簷 短 日 寒 日 可 愛 左 趙 衰

一 線 之 長 出 露 遲 杜 寒 日 經 簷 短 日 寒 日 可 愛 左 趙 衰

一 線 之 長 出 露 遲 杜 寒 日 經 簷 短 日 寒 日 可 愛 左 趙 衰

一 線 之 長 出 露 遲 杜 寒 日 經 簷 短 日 寒 日 可 愛 左 趙 衰

一 線 之 長 出 露 遲 杜 寒 日 經 簷 短 日 寒 日 可 愛 左 趙 衰

一 線 之 長 出 露 遲 杜 寒 日 經 簷 短 日 寒 日 可 愛 左 趙 衰

一 線 之 長 出 露 遲 杜 寒 日 經 簷 短 日 寒 日 可 愛 左 趙 衰

一 線 之 長 出 露 遲 杜 寒 日 經 簷 短 日 寒 日 可 愛 左 趙 衰

一 線 之 長 出 露 遲 杜 寒 日 經 簷 短 日 寒 日 可 愛 左 趙 衰

一 線 之 長 出 露 遲 杜 寒 日 經 簷 短 日 寒 日 可 愛 左 趙 衰

斜陽 繩繫 李 白 賦 恨 不 挂 長 日 於 青 戈 揮 公 與 韓 掬 誰

半規 山 晴 李 白 詩 猶 未 光 文 選 桑 梓 返 照 紅 將 斂 峯 隱 運 遙

反 景 之 在 上 日 連 山 晚 照 紅 入 巷 李 端 詩 返 照 景 初 夕 照 日 西

來 鳥 雀 聚 比 枝 深 轉 樹 腰 江 斜 暉 帶 角 收 陸 龜 蒙 詩 渡 口

客 上 如 何 茂 陵 半 輪 日 杜 山 頭 落 明 桑 榆 淮 南 子 日 西 垂 景

林 靜 扁 鴉 晚 斜 陽 半 有 天 斜 照 又 西 傾

天 沉 落 日 西 斜 陽 半 有 天 斜 照 又 西 傾

天 沉 落 日 西 斜 陽 半 有 天 斜 照 又 西 傾

天 沉 落 日 西 斜 陽 半 有 天 斜 照 又 西 傾

天 沉 落 日 西 斜 陽 半 有 天 斜 照 又 西 傾

天 沉 落 日 西 斜 陽 半 有 天 斜 照 又 西 傾

天 沉 落 日 西 斜 陽 半 有 天 斜 照 又 西 傾

天 沉 落 日 西 斜 陽 半 有 天 斜 照 又 西 傾

天 沉 落 日 西 斜 陽 半 有 天 斜 照 又 西 傾

天 沉 落 日 西 斜 陽 半 有 天 斜 照 又 西 傾

天 沉 落 日 西 斜 陽 半 有 天 斜 照 又 西 傾

天 沉 落 日 西 斜 陽 半 有 天 斜 照 又 西 傾

天 沉 落 日 西 斜 陽 半 有 天 斜 照 又 西 傾

天 沉 落 日 西 斜 陽 半 有 天 斜 照 又 西 傾

天 沉 落 日 西 斜 陽 半 有 天 斜 照 又 西 傾

天 沉 落 日 西 斜 陽 半 有 天 斜 照 又 西 傾

天 沉 落 日 西 斜 陽 半 有 天 斜 照 又 西 傾

天 沉 落 日 西 斜 陽 半 有 天 斜 照 又 西 傾

天 沉 落 日 西 斜 陽 半 有 天 斜 照 又 西 傾

天 沉 落 日 西 斜 陽 半 有 天 斜 照 又 西 傾

天 沉 落 日 西 斜 陽 半 有 天 斜 照 又 西 傾

天 沉 落 日 西 斜 陽 半 有 天 斜 照 又 西 傾

天 沉 落 日 西 斜 陽 半 有 天 斜 照 又 西 傾

天 沉 落 日 西 斜 陽 半 有 天 斜 照 又 西 傾

天 沉 落 日 西 斜 陽 半 有 天 斜 照 又 西 傾

○

葵藿心猶在
雲外僧看落
餘光隨孤鷺
片影帶晚霞
桑榆景已沉
霞光時散
長江急暮舟
影回草際黃

○

願借管如河
天海欲落未
昭然行入今
西樓光欲墜
殘霞散
明好堪留
魚聲載將去

日影

周禮南則景
徒以天暮景
幽角聲孤城
去

線星

晉魏問宮中
以夸父追
之於陽谷之
際將走北魚
大澤

○

竹翠
未至道渴而
死奔其杖化
為鄧花重
高社首鶴日
竹映浮張景
映

○

燕水碎金波
花裏靜
遊小兒弄影
噴末大兩手
捧石波心墮
忽

日蝕

陽微陰盛
地覆書杜欽
日日也陰蔽
陽明

○

者眾陽之宗
人君之表至
尊之象君德
如月之初
後炭黃

○

盡
如所况魏年
七歲在傍日
何不食多少
變思其對而
未如鈞不

○

鼓
五夫五鼓諸
侯置三三三
言充其陽也
散對

○

曝日
負喧
列子莫知以
虛言君將獲
重賞

○

流澤
杜義和

韻項愧薄毛髮以自和肌膏... 散對 融之 竹屋 曉景 融之 浩蕩 起 負推上定窓待日來

結 天誰知一寸草金影 融之 竹屋 浩蕩 起 負推上定窓待日來

空在 欲醉 又日出 蘇外 散中 適一 念五 噴然 志所

事類 陰精 淮南子云月者水氣 淮南子積陰之宗氣以者

水輪 東坡詩一更山吐月 玉峯則微闌正似西湖 玉盤 詩李白

疑不識 月呼作白 雲端 又 金波 前月若 移之以 冰鏡

雪 飛上 望舒 御南子月 纖向 日亦 牛喘 世說義慶

奮有 難色 帝笑之 奮 臣 猶 吳 見 月 而 初 鵲 飛 魏武月明

星 翁 烏 一 南 一 繞 玉斧 修 遊 嵩 山 忽 迷 路 見 一 人 披 屨 而 坐 曰

若知月乃七宝合成 平月勢如丸 其影則日 鑿其門 也常有

一授生 疾 訪 已 不 見 可 變 樓 浦 問 月中 竟 何 所 有 乾 祐 許 入 玩 月 或

看之 玉宇 瑣 明 皇 遊 宮 天 寶 遺 事 唐 一 月 一 日 見 諸 日 黃

白 鴛 下 常 娥 奔 月 弄 得 不 死 之 藥 於 西 王 母 一 日 吉 翻 之 將 乘

且 大 昌 耀 耀 遂 并 身 於 月 為 蟾 蜍 山 河 影 淮 南 子 曰 月 中 有 物 姿

空 如 水 鑑 寫 此 詩 昔 金 蟾 臺 玩 月 陽 雜 記 長 慶 中 乃 一 月 中 有 物 姿

視 之 見 一 擣 藥 兔 杜 長 生 散 對 故 紫 圓 升 流 禁 鼓 寂 重 城

初 秋 公 府 肅 入 天 間 上 秋 期 近 故 紫 圓 升 流 禁 鼓 寂 重 城

明 月 到 南 軒 人 天 間 上 秋 期 近 故 紫 圓 升 流 禁 鼓 寂 重 城

皆 令 四 海 同 空 入 天 間 上 秋 期 近 故 紫 圓 升 流 禁 鼓 寂 重 城

老 君 基 上 涼 如 水 况 逢 秋 夜 特 相 宜 一 夜 來 風 露 通 人 清

坐 看 冰 輪 轉 三 更 水 况 逢 秋 夜 特 相 宜 一 夜 來 風 露 通 人 清

陰 雲 薄 暮 上 空 虛 况 逢 秋 夜 特 相 宜 一 夜 來 風 露 通 人 清

此 夕 清 光 已 破 除 况 逢 秋 夜 特 相 宜 一 夜 來 風 露 通 人 清

盤 珠 有 許 真 寒 氣 拂 青 天 當 空 孰 使 懸 一 輪 破 破 碧 雲 秋

何 用 曲 如 鉤 謝 宿 烏 霜 能 添 白 髮 明 鎔 鏡 百 須 關

第一夕
恰作九分負
今夕試看先與約
來宵定賞莫相違
清素如娟漸半分
已從今夕分明見
定許來宵子細看
清尊素蕊宜先賞
明夜陰晴未可知

十六夜月二八秋

光咸分寸減
却疑真非今夜真
却疑真非今夜真
便減半分負
如何一日隔
便減半分負
如何一日隔

更過中秋月尚負
更牽吟興到襟邊
人間看自另
天上幾何巧
一分虫卡缺
千里尚同田

中秋無月西風妬

羅隱詩風簾新灑漏痕一
分天爲一
羅隱詩風簾新灑漏痕一
分天爲一

素娥怨
素娥怨
素娥怨

管吹雲

晏元獻守南郡王君玉爲僉判嘗遇中秋陰晦君玉賦
詩曰只在深雲最深處
詩曰只在深雲最深處

素娥怨
素娥怨
素娥怨

散對
散對
散對

散對
散對
散對

散對
散對
散對

殘月破鏡

古詩藁
古詩藁
古詩藁

殘月破鏡
殘月破鏡
殘月破鏡

散對

散對
散對
散對

散對
散對
散對

每逢樂事被天墜
冷透羅衣怕倚欄
層陰便易水
伏雨暗清秋
乾坤倒慘淡
河漢暗續紛
何處南樓孤更亮
無入今夕喚文簫
庾老未應妨索詠
素娥多自怨黃昏
玉樓紅影爛
銀燭照詩大愁絕
却恐紅燭看紅粧
且燒紅燭看紅粧

南樓高與在胡床
此女秋陰負一鵝
雲雨將秋半老
雲雨將秋半老
雲雨將秋半老

散對
散對
散對

微淡
微淡
微淡

微淡
微淡
微淡

微淡
微淡
微淡

高玉鑑... 誰家此錦字... 樓上玉人應... 娟娟低傍... 最恨石城... 直催紅日... 洗

月影 影娥池 洞冥記武帝於望鸞臺西起... 月中影入池... 月中影入池... 月中影入池

笑弄月影故呼吸寒光... 行青冥幽人愛此秋色... 月中影入池... 月中影入池

平波倒蘸... 古詩金盆當空... 月中影入池... 月中影入池

散對 兔魄 流輝 穿戶 籠... 晚涼動詩... 月中影入池... 月中影入池

水榭光華... 散彩 入簾... 月中影入池... 月中影入池

天際雲無半點飛... 步屐中庭... 月中影入池... 月中影入池

穿簾疑碎璧... 金刺青明... 月中影入池... 月中影入池

飛上寒窓... 朱樓白水... 月中影入池... 月中影入池

月餘 蝦蟇精 盧全又聞古... 黑水精 同上天如青... 月中影入池... 月中影入池

女擊鑑 開元遺事長安城中每月食... 散對 推環 破壁 賦臺

起 好羞果何物... 春水一片... 散對 推環 破壁 賦臺

陰 真數豈能逃... 四海齊收... 散對 推環 破壁 賦臺

古 盧全爛銀盤... 來照我茅屋... 散對 推環 破壁 賦臺

星

事類 三台 前天文志魁下六星... 五老 文選堯見

老人曰河圖將來告帝... 天孫 漢志河鼓大星... 郎官 後明

列宿 北辰 語警如... 東壁 籍天下圖書... 好

雨 書星有... 芒寒色正... 使者來 李邵好天文

榆 歷天上何所有... 銀鑲 樂天稀星... 使者來 李邵好天文

使若觀風俗... 益 賢人聚 德星聚 大史奏五百里內有

五年二月五星如連珠在降... 中嘗謂王徽之等曰... 宋景公時... 君有至德之言... 下生少昊... 征討上帝... 有無... 仰看危樓... 光彩依黃道... 未作三台... 寧為五老... 清輝垂野... 瑞彩映川... 今省穎川... 誰識聚賢... 荀氏一門... 請聖應奏... 北斗... 斟酌元氣... 北斗為天之喉舌... 尚書亦為陛下... 散對... 靈輿太虛... 光含夜色... 未得靈樞... 空瞻紫極... 井聚堪... 借平可... 森然居... 熒若拱... 象緯周... 珠璣森... 果聞太... 珠塔夜... 瑞看牽... 北斗為... 散對... 良夜瑩... 星垂四... 騰耀布... 映河秋... 半月曉... 經緯元... 珠璣散... 仰瞻方... 知憶杜... 光陪明... 歌之曾... 靈臺一... 尚書一... 尚書亦... 尚書亦...

斗... 綱紀三辰... 天志斗天之天樞... 公羊文公... 帝車... 史記天宮... 機愈贊... 光射... 斗宿居天... 周旋四時... 斟酌元氣... 魁建星居... 衡平柄揭... 七政板極... 三辰綱紀... 景星... 美瑞... 助月... 萬人壽... 起... 太史占天... 麗天何燦... 助月獨焚... 散對... 應時... 瑞時... 炳燠... 光羊... 散對... 應時... 瑞時... 炳燠... 光羊... 散對... 應時... 瑞時... 炳燠... 光羊...

瑞應皇高永
祥開聖壽延
炳之華澄五色雲
誰識人中還有
唐家李勣觀爭元

風

事類

封姨

大王

故入

君子

羊角

虎嘯

宗慤乘

散對

莊子大塊一其各籟聲
吹乃物有聲故曰
同上天籟地籟注
風

轉異記崔元微月夜見青衣女伴曰石碯報家十八
來言每冷之有林下風暗曰女伴在死中每夜惡風相撲

常求乃風神也
管公明傳曰公明言樹上已有
玄雲西集大王
楚哀王游於蘭臺之宮宋玉景差侍有風吹然
大兩河傾而不至王乃披襟而當之曰快哉此風寡人所與

獨一人共之王曰此
出怪錄蕭至忠欲出擁有一老藥哀請
不復蕭使君
故入
杜牧之清
君子
語曰德風
羊角
莊子曰旋
毛
王褒頌
遇順風
鷓退
左傳十六年春六
一
虎嘯
淮南子
宗慤乘
宋
一
日願
長
列子御
莊
一
行

動靜誰知造化機
東風斬急夕陽斜
蕭蕭之類未偕天涯
一樹天桃數日花
蕭發鳴翠竹
飛花疑鳳舞
月動臨秋扇
搖曳弄垂楊
拂竹似龍吟
松窓入夜琴

浪花吹更白
嵐色洗還青
花塢靜傳鶯語巧
海門靜送鴈行高
飄香雙袖裏
亂曲五絃中
常隨暖日開花早
冷澹浮雲見月遲

蘭臺宮殿峻
還拂楚王襟
蓬大虛中不知何處
起扶綠上遠林
飄黃走平地
吸秋人自悲
春人自喜
道人无喜
悲吹幾門前水

得夜來
轉蕙
宋玉節物
變
燕斜
杜微風
鳥碎
杜荀鶴詩
折數枝
湖明詩
春
料峭
坡東
角轉
舞雩
詠歸
語莫春者春
五六人童子六七人
浴蘭亭
修禊
王羲之蘭亭記
暮春之初惠
乎沂風乎舞雩
乎
花信
歲時記
自初春至
初夏有二十四番
風始於梅花

散對
吹
一
兩弄春晴
和風着物輕
香傳紅杏圃
暖舒鸞羽翼
吹花翻碎錦
聲調管管新
波皺綠楊池
柳聖蝶精神
度柳起輕煙
香長綺羅新
花開陌上迎歸燕
花裏香香在
潮落江頭送去鴛
初邊吹暖伴孤琴
落及杏花春不知

散對
吹
一
兩弄春晴
和風着物輕
香傳紅杏圃
暖舒鸞羽翼
吹花翻碎錦
聲調管管新
波皺綠楊池
柳聖蝶精神
度柳起輕煙
香長綺羅新
花開陌上迎歸燕
花裏香香在
潮落江頭送去鴛
初邊吹暖伴孤琴
落及杏花春不知

浪花吹更白
嵐色洗還青
花塢靜傳鶯語巧
海門靜送鴈行高
飄香雙袖裏
亂曲五絃中
常隨暖日開花早
冷澹浮雲見月遲

蘭臺宮殿峻
還拂楚王襟
蓬大虛中不知何處
起扶綠上遠林
飄黃走平地
吸秋人自悲
春人自喜
道人无喜
悲吹幾門前水

得夜來
轉蕙
宋玉節物
變
燕斜
杜微風
鳥碎
杜荀鶴詩
折數枝
湖明詩
春
料峭
坡東
角轉
舞雩
詠歸
語莫春者春
五六人童子六七人
浴蘭亭
修禊
王羲之蘭亭記
暮春之初惠
乎沂風乎舞雩
乎
花信
歲時記
自初春至
初夏有二十四番
風始於梅花

散對
吹
一
兩弄春晴
和風着物輕
香傳紅杏圃
暖舒鸞羽翼
吹花翻碎錦
聲調管管新
波皺綠楊池
柳聖蝶精神
度柳起輕煙
香長綺羅新
花開陌上迎歸燕
花裏香香在
潮落江頭送去鴛
初邊吹暖伴孤琴
落及杏花春不知

催回旅雁... 一池碧鏡... 細沙綠波... 吹開柳眼... 弄殘柳色... 千古雲霓... 猶得月吹... 惟有人間... 南風之詩... 常以五月... 民之陶窻... 惟吾民之... 南風之類... 船解風... 發未至時... 至夜乃止... 清風三句... 俱至

結 人生莫遺... 惟有人間... 南風之類... 船解風... 發未至時... 至夜乃止... 清風三句... 俱至

夏風 舜琴... 惟吾民之... 南風之類... 船解風... 發未至時... 至夜乃止... 清風三句... 俱至

陶窻... 惟吾民之... 南風之類... 船解風... 發未至時... 至夜乃止... 清風三句... 俱至

生涼... 惟吾民之... 南風之類... 船解風... 發未至時... 至夜乃止... 清風三句... 俱至

應候自南... 惟吾民之... 南風之類... 船解風... 發未至時... 至夜乃止... 清風三句... 俱至

水晶簾卷... 惟吾民之... 南風之類... 船解風... 發未至時... 至夜乃止... 清風三句... 俱至

火熱軍唐... 惟吾民之... 南風之類... 船解風... 發未至時... 至夜乃止... 清風三句... 俱至

涼生軒戶... 惟吾民之... 南風之類... 船解風... 發未至時... 至夜乃止... 清風三句... 俱至

清入骨襟... 惟吾民之... 南風之類... 船解風... 發未至時... 至夜乃止... 清風三句... 俱至

誰知天地... 惟吾民之... 南風之類... 船解風... 發未至時... 至夜乃止... 清風三句... 俱至

秋風 送鴈... 惟吾民之... 南風之類... 船解風... 發未至時... 至夜乃止... 清風三句... 俱至

芳蕭蕭... 惟吾民之... 南風之類... 船解風... 發未至時... 至夜乃止... 清風三句... 俱至

庭葉墜... 惟吾民之... 南風之類... 船解風... 發未至時... 至夜乃止... 清風三句... 俱至

散對... 惟吾民之... 南風之類... 船解風... 發未至時... 至夜乃止... 清風三句... 俱至

庭草... 惟吾民之... 南風之類... 船解風... 發未至時... 至夜乃止... 清風三句... 俱至

庭草... 惟吾民之... 南風之類... 船解風... 發未至時... 至夜乃止... 清風三句... 俱至

庭草... 惟吾民之... 南風之類... 船解風... 發未至時... 至夜乃止... 清風三句... 俱至

寄語天公莫多事

平生三氣大膽賊

不知窗外梧桐

杜陵茅屋泊吹飛

冬風

飛沙

易水

揚埃

揚埃

慘栗

刮天地

振山岡

振山岡

振山岡

散對

北帝初回

號空

號空

號空

散對

東流流水

吹成

吹成

吹成

散對

東流流水

吹成

吹成

吹成

狂風

偃禾

偃禾

偃禾

偃禾

雲起

發屋

發屋

發屋

發屋

雲起

發屋

發屋

發屋

發屋

雲起

發屋

發屋

發屋

發屋

雲起

發屋

發屋

發屋

發屋

雲起

發屋

發屋

發屋

發屋

雲起

發屋

發屋

發屋

發屋

雲起

發屋

發屋

發屋

發屋

雲起

發屋

發屋

發屋

發屋

雲起

發屋

發屋

發屋

發屋

雲起

發屋

發屋

發屋

發屋

雲起

發屋

發屋

發屋

發屋

雲起

發屋

發屋

發屋

發屋

雲起

發屋

發屋

發屋

發屋

雲起

發屋

發屋

發屋

發屋

雲起

發屋

發屋

發屋

發屋

雲起

發屋

發屋

發屋

發屋

雲起

發屋

發屋

發屋

發屋

雲起

發屋

發屋

發屋

發屋

雲起

發屋

發屋

發屋

發屋

雲起

發屋

發屋

發屋

發屋

雲起

發屋

發屋

發屋

發屋

荻唐彦謙詩竹映江心數障斜旅人愁坐思藤床石枕

與唐彦謙詩竹映江心數障斜旅人愁坐思藤床石枕

萬唐彦謙詩竹映江心數障斜旅人愁坐思藤床石枕

地唐彦謙詩竹映江心數障斜旅人愁坐思藤床石枕

清唐彦謙詩竹映江心數障斜旅人愁坐思藤床石枕

赤唐彦謙詩竹映江心數障斜旅人愁坐思藤床石枕

事唐彦謙詩竹映江心數障斜旅人愁坐思藤床石枕

有唐彦謙詩竹映江心數障斜旅人愁坐思藤床石枕

至正乙未孟春翠巖精舍新刊

聯新事備詩學大成卷之一

聯新事備詩學大成卷之二

○天文門

事類

雲作

孟天油然作

月離

詩

石燕

湘州記

山有

雲作

孟天油然作

月離

詩

石燕

湘州記

童謠

雲作

孟天油然作

月離

詩

石燕

湘州記

侯記

雲作

孟天油然作

月離

詩

石燕

湘州記

戶大

雲作

孟天油然作

月離

詩

石燕

湘州記

語曰

雲作

孟天油然作

月離

詩

石燕

湘州記

女誤

雲作

孟天油然作

月離

詩

石燕

湘州記

散對

雲作

孟天油然作

月離

詩

石燕

湘州記

起

雲作

孟天油然作

月離

詩

石燕

湘州記

聯

雲作

孟天油然作

月離

詩

石燕

湘州記

可愛花間濕
輕柳庭梧敲碧玉
亂翻堤柳濯黃金
高木分聲鶯落枕
小地分聲鶯落枕
繁思良復盤
可愛花間濕
輕柳庭梧敲碧玉
亂翻堤柳濯黃金
高木分聲鶯落枕
小地分聲鶯落枕
繁思良復盤

春雨
如膏
無聲
濕花
杜曉看紅城
處

添柳
萬物生
流雨然而施
無地不注
物不而百

穀拆
易解
草木皆甲
榆莢雨
御覽云

散對
濕柳
知時
花臉
四澤
西幕
花濕玉顏

起
長衢方停
春雲映戶多
城之雨交天地
九水亦停
春雲映戶多
城之雨交天地
九水亦停
春雲映戶多
城之雨交天地

雨
不知底在
無情
春若山林
雲氣生
朝之未有不陰
雨細疑無
無情
春若山林
雲氣生
朝之未有不陰

幽庭
積綠
春
聽鳴禽
仗移前殿
濕霓
蓋

長巷
何人車馬
喜
聽鳴禽
仗移前殿
濕霓
蓋

濕泥
便乳燕
雲蒸斷礎
庭空掩
蒙首芳草
客懷黯

深鳴
草榻怯流鶯
好客不來
苔滿地
寂莫梨花
闌恨長

花眠
秋起
驚慵
莫待霜華
入鬢
笑我歸耕
未幾有期
老眼不隨
桃李轉

夏雨
熟梅
土土
今五期
一犁春雨
最則雨

梅
五月
雨為
送漂麥
今文通特
竿護雞
時雨大
至鳳讀
書

濯枝
六月
雨也
散對
潤物
却暑
雷聲
喚起何香
屋夢驚

正宜
深潤澤
夜涼疑不知曉
茅茨疎易
濕
真長細
雨未去

已足
洗塵氣
水聲通遠
南浦魚舟
急
真長細
雨未去

白
合琴調
童叟
雲色
曉笠移秧
蛙水滿
龍分
天曉
界雲
頭隔

碎
雲曳練
遠千嶂
一雨忽來
驟發
功入
松篁
蘇
衣

梅雨

起

愁絕江南雨
煙黃時
春去綠陰愁
浦村
梅霖未歇
夜聲繁
小滴疑珠
網

依微方霧密

暮歷配絲輕

喜涼生枕簟

未得變微涼

小滴疑珠網

霧交忽復深

愁困逼衣巾

自能覺苦早

余香和露

如塵弄日暉

月引時能近

拂簾卷林陰

水浸坐席柏

浪花日夕

空

相逢清節不

須醉

料理新晴

待入詩

無

笑我應須有

夢魂

料理新晴

待入詩

無

秋雨

答黃

雨從秋霖

陰鷺西方

龍

未休滴

光長透

庭莎色恨

無

秋

東渚

雨

西

山

雨

退那堪

官路長

涼

後

土

白泥

泥

何

時

乾

苦雨

交秋

霖

霖

霖

蕭子

集

蟬

脫

枝

窮居

積

雨

擾

藩

簪

濕

吟

蟲

亂

簪

濕

吟

蟲

亂

冬雨

作雪

宜

濛

霏

翠壁

疑

雲

流

石

綠

嶺

浪

沃

金

幾

樹

秋

風

病

不

管

客

難

任

翠

壁

疑

雲

流

綠

嶺

浪

沃

金

幾

樹

秋

風

病

不

管

客

難

任

翠

壁

疑

雲

流

綠

嶺

浪

沃

金

幾

樹

秋

風

病

不

管

客

難

任

翠

壁

疑

雲

流

綠

嶺

浪

沃

金

幾

樹

秋

風

病

不

管

客

難

任

翠

壁

疑

雲

流

暗留窓不曉

壓樹早鴉飛不散

愁極不成歸國愛

涼引簾先秋
旋療生薪園夜坐
濕香香船繼晨炊

十年田夢傷春老
一夜新愁逐雨來

病多夕發故人音
閑侵香總鼻餘香

驟雨

雷推車
一川傾
公詩
雲公

風吹海

雷推車
一川傾
公詩
雲公

雨鳴池沼

不終日
朝響雨
三吳六月

杜牧之詩東坡云遊人脚底一聲雷
晚後點滴來蒼苔
噴雨何顏狂

神鞭鬼駟
落河魚
神鞭鬼駟
落河魚

擊
卷卷蒼須賤夕暉
四管垂銀河
練懸地管直

老樹俄驚霹靂焦
雲頭卷雨下層霄
空劫余聲響
勢如銀炭傾天墜

長渠懸泉洗餘濕
被屋懸珠張新痕
望中雨脚橫天流

勢如陽侯奔海若
聲如項籍破章邯

疾似雲帆過海門
投林鳥雀不暇顧

夕雨

玉女顏飛
傳成覆雨賦
夫何遠寓之多懷

其魚

實生魚
休吳記晉

生耳

禾頭

起
六月頻傷雨
綺衣法傳宗

皇天不可向
陽明方晦亦

占西侵書快
崩摧及蕪州
地添新水深三尺
未可四方逐東野

只今海上空闊
懸踏碎萑逐釣翁

結
無由說直率
揮劍扶霄雲

願踏碎萑逐釣翁

懸在雲間不受過

喜雨

膏澤

林實雨表油雲醴泉

不雅甘雨降乃民辨

獄雨

唐顏真卿

為徐州境內旱高

行部

林花潤

杜詩

南國旱無雨

今朝紅雲入空

歸造物

東坡詩

南風吹雨

田塍好

歛神功

韓魏公詩

何穀頃雷擊

怒桿默然

散神

蘇軾詩

夜半載雨

輪亭旱

穀根息

杜詩

春旱天地

皆日色赤

蘇肥

蘇軾詩

夜半載雨

輪亭旱

起

五月

雨頗佳

如六月

神

蘇軾詩

夜半載雨

輪亭旱

神

蘇軾詩

夜半載雨

輪亭旱

神

蘇軾詩

夜半載雨

輪亭旱

神

蘇軾詩

夜半載雨

輪亭旱

神

蘇軾詩

夜半載雨

輪亭旱

神

蘇軾詩

夜半載雨

輪亭旱

神

蘇軾詩

夜半載雨

輪亭旱

神

蘇軾詩

夜半載雨

輪亭旱

神

蘇軾詩

夜半載雨

輪亭旱

神

蘇軾詩

夜半載雨

輪亭旱

神

蘇軾詩

夜半載雨

輪亭旱

神

蘇軾詩

夜半載雨

輪亭旱

神

蘇軾詩

夜半載雨

輪亭旱

神

蘇軾詩

夜半載雨

輪亭旱

神

蘇軾詩

夜半載雨

輪亭旱

神

蘇軾詩

夜半載雨

輪亭旱

神

蘇軾詩

夜半載雨

輪亭旱

神

蘇軾詩

夜半載雨

輪亭旱

神

蘇軾詩

夜半載雨

輪亭旱

神

蘇軾詩

夜半載雨

輪亭旱

神

蘇軾詩

夜半載雨

輪亭旱

神

蘇軾詩

夜半載雨

輪亭旱

神

蘇軾詩

夜半載雨

輪亭旱

神

蘇軾詩

夜半載雨

輪亭旱

神

蘇軾詩

夜半載雨

輪亭旱

神

蘇軾詩

夜半載雨

輪亭旱

吐霧降雨旁放
陽縱陰祈雨則
我黍以育我稷以生何明以時之報東先生

散對

蚺蜍剪爪 望雲 來林 誠心 三農 六事

起

賢侯辛若 活民飢 不憚端 岷蜀靈 晨謂靈官 意已傳

起

秋早還為 嗣歲思 裁心端 可贊 幽真 只雷 甫起 嘉湯 后

起

未見月 出雲 泉酒 看時 竭 湯致 興林 禱 剪爪 嘉湯 后

起

咸思山 天垂 雨露 旱既 太甚 則靈 千一 德 膏 潤 稻 苗 青

起

直將一 念回 天力 精誠 一 念 天 為 動 豈 惟 百 谷 多 生 意

起

大慰三 農望 雨心 深夜 辦 香 神 與 謀 齊 藻 香 鳳 入 佩 鈴

起

論泰 櫻生 秋田 武當 真人 張洞 爾為 道有 心 如 鐵 堅 食 脯

起

衣惡夜 不眠 兩眸 奕之 光射 天 子 有 詔 丞 相 宣 雷 電 相 後 雨

起

紆煩 雨 傲 君 坐 默 不 語 奏 達 虛 皇 前 將 吏 驅 蛟 龍 雷 電 相 後 雨

起

大木 爭 芳 妍 都 人 士 女 喜 欲 顛 謂 君 有 道 真 神 仙 我 今 為 賦

起

善雨 為 勤 之 金石 傳 千 年

祈晴

縱陽 諸 董 仲 舒 祈 晴 誅 蛟 柳 文 祈 晴 敢 望 一 里 一 秩

散對

閉陰 傷稼 精誠 雲陰 驅雲 霽色

起

補漏 阻程 虔禱 溪漲 推日 權情

起

晚 歸 靈 宮 忘 已 傳 人 間 傳 月 失 金 烏 西 風 入 樹 雨 聲 寒

起

群木 水光 下 羣情 厭 淫 雨 誰 補 高 天 漏 尚 巷 泥 深 登 掩 閑

起

曾聞 有 術 補 漏 天 湯 雲 父 慰 羣 心 望 却 嫌 早 不 見 黃 花 聲

起

更情 何 人 補 漏 天 堯 日 期 新 萬 國 輝 好 聽 村 童 拾 穗 歌

起

山翁 懶 作 出 郊 行 何 人 離 棟 女 補 天 雲 歛 飛 使 信 詩 拾 穗 歌

起

尚低 聲 噪 還 為 收 霓 絳 岳 苦 雨 賦 夫 一 雲 歛 飛 使 信 詩 拾 穗 歌

起

精新 晴 拂 以 泥 收 霓 絳 岳 苦 雨 賦 夫 一 雲 歛 飛 使 信 詩 拾 穗 歌

起

鳥鶴 終 高 去 羅 能 竟 自 肥 農 事 忙 張 元 石 詩 一 雨 能 生 五 月 涼

起

秋分 客 尚 在 竹 露 夕 微 農 事 忙 張 元 石 詩 一 雨 能 生 五 月 涼

起

民無 訟 晴 後 散 對 雲 收 天 清 浴 亮 江 山 物 態 欣 愉 論

起

積雨 始 見 春 霏 寒 宿 雷 川 谷 會 新 雨 斜 陽 高 樹 掛 時 虹

起

晚 潘 才 收 簪 尚 濕 顛 風 作 力 掃 陰 霾 斜 陽 高 樹 掛 時 虹

起

欲 負 山 月 鏡 新 磨 懸 麻 白 雨 映 層 崖 雨 足 峯 尖 忽 似 秋

起

費 尺 鳴 鴻 谷 口 聲 過 尺 行 雲 晚 照 川 小 軒 松 竹 亦 清 幽

幽

農夫分日種 蒼苔侵別墅 騎氣城邊縱 在藻羣魚躍

幽

紅女采柔乘 綠水過比鄰 靛光海際浮 依林百鳥秋

幽

出谷鶯聲滑 佳疏連隙地 紫苔掃鶴曉 斷虹雲淡白

幽

碧空湖外草 宿麥偏高立 青竹度黃疎 返照水初明

幽

紅見海東雲 殘照水外急 病苔舊日碧 籠濕燕泥新

幽

山谷流泉鳴 北海已分虹影列 峯面濕苔青 錦亂

幽

山頭落日隨 南山猶在電光中 簪牙初月玉 鈎明

幽

雞犬夕陽喧 葉墜疎枝鳥去後 試問初日為 耕來

幽

亮鷺秋水曝 金波無心似報更 今年社日為 耕來

幽

猶可人嘗色 蛙鼓无心似報更 今年社日為 耕來

幽

猶可人嘗色 蛙鼓无心似報更 今年社日為 耕來

幽

猶可人嘗色 蛙鼓无心似報更 今年社日為 耕來

幽

猶可人嘗色 蛙鼓无心似報更 今年社日為 耕來

幽

猶可人嘗色 蛙鼓无心似報更 今年社日為 耕來

幽

農夫分日種 蒼苔侵別墅 騎氣城邊縱 在藻羣魚躍

幽

紅女采柔乘 綠水過比鄰 靛光海際浮 依林百鳥秋

幽

出谷鶯聲滑 佳疏連隙地 紫苔掃鶴曉 斷虹雲淡白

幽

碧空湖外草 宿麥偏高立 青竹度黃疎 返照水初明

幽

紅見海東雲 殘照水外急 病苔舊日碧 籠濕燕泥新

幽

山谷流泉鳴 北海已分虹影列 峯面濕苔青 錦亂

幽

山頭落日隨 南山猶在電光中 簪牙初月玉 鈎明

幽

雞犬夕陽喧 葉墜疎枝鳥去後 試問初日為 耕來

幽

亮鷺秋水曝 金波無心似報更 今年社日為 耕來

幽

猶可人嘗色 蛙鼓无心似報更 今年社日為 耕來

幽

猶可人嘗色 蛙鼓无心似報更 今年社日為 耕來

幽

猶可人嘗色 蛙鼓无心似報更 今年社日為 耕來

幽

猶可人嘗色 蛙鼓无心似報更 今年社日為 耕來

幽

猶可人嘗色 蛙鼓无心似報更 今年社日為 耕來

幽

猶可人嘗色 蛙鼓无心似報更 今年社日為 耕來

幽

猶可人嘗色 蛙鼓无心似報更 今年社日為 耕來

幽

猶可人嘗色 蛙鼓无心似報更 今年社日為 耕來

幽

猶可人嘗色 蛙鼓无心似報更 今年社日為 耕來

幽

猶可人嘗色 蛙鼓无心似報更 今年社日為 耕來

幽

猶可人嘗色 蛙鼓无心似報更 今年社日為 耕來

幽

猶可人嘗色 蛙鼓无心似報更 今年社日為 耕來

幽

猶可人嘗色 蛙鼓无心似報更 今年社日為 耕來

幽

猶可人嘗色 蛙鼓无心似報更 今年社日為 耕來

幽

猶可人嘗色 蛙鼓无心似報更 今年社日為 耕來

幽

猶可人嘗色 蛙鼓无心似報更 今年社日為 耕來

幽

猶可人嘗色 蛙鼓无心似報更 今年社日為 耕來

幽

猶可人嘗色 蛙鼓无心似報更 今年社日為 耕來

幽

猶可人嘗色 蛙鼓无心似報更 今年社日為 耕來

幽

猶可人嘗色 蛙鼓无心似報更 今年社日為 耕來

幽

猶可人嘗色 蛙鼓无心似報更 今年社日為 耕來

幽

猶可人嘗色 蛙鼓无心似報更 今年社日為 耕來

幽

猶可人嘗色 蛙鼓无心似報更 今年社日為 耕來

幽

猶可人嘗色 蛙鼓无心似報更 今年社日為 耕來

幽

猶可人嘗色 蛙鼓无心似報更 今年社日為 耕來

幽

猶可人嘗色 蛙鼓无心似報更 今年社日為 耕來

幽

猶可人嘗色 蛙鼓无心似報更 今年社日為 耕來

幽

猶可人嘗色 蛙鼓无心似報更 今年社日為 耕來

幽

猶可人嘗色 蛙鼓无心似報更 今年社日為 耕來

西風省力送掃雲 斜陽高樹挂晴虹 西風作力掃陰霾
門巷空流野潦潭 黃之微涼雨氣中 白日青天四望開
鳥歸林霧暝 葉脫晚枝空 涼未歸雲 城陰掃暮暝
滿地月涼香竹露 草深曲徑黃花晚 霜頭風鳴無窮水
隔溪風細度松雲 水蒲寒塘白鳥鳴 天未雲移不定山
野田雞啄粟頭肥 更宜信杖行山路 年來心跡書已清
草庭無惜月相對 流湘成堆水拍橋 日移瓶影落書案
竹屋有門風自開 一天秋意如涼水 月明深處欲忘歸
且弄歲無生耳 人在西樓卷登籬 綵干西畔小徘徊
晴望 長天尺碧海 閑干倚空思 綵干西畔小徘徊
樓前秋風吹露 寂歷山房久杜門 新晴物色愁倦思
樓上秋風吹露 倚簾蓬綠 歸鴉十數聲
斜陽暗江 倚簾蓬綠 歸鴉十數聲
雲飛天搖動 魚火半昏明 峽雨落余飛 霜葉向人飛
雲間辨烟樹 真鳥去遲 疎鐘天門曉 夕陽重細草
天際識歸舟 雲鳥去遲 疎鐘天門曉 夕陽重細草
青山與我一 雲鳥去遲 疎鐘天門曉 夕陽重細草
白鳥令人雙 雲鳥去遲 疎鐘天門曉 夕陽重細草
楊柳漸稀風瑟瑟 雲破遙空水色清 曲岸征帆帶雨收
芙蓉已老露溥溥 雲破遙空水色清 曲岸征帆帶雨收

事類 山川氣 春秋陰陽聚而為雲也 車蓋形 魏紀文帝生時
負形如 當其上望氣者以為至貴 翼鳳 梧起帝童於漢汗
又文帝詩 西北有浮雲 翼鳳 梧起帝童於漢汗
從龍 易云 一觸石 而雨 乎天下 者推泰山之雲耳 出
岫 陶淵去未辨雲 紀官 左傳黃帝以雲 一故為雲師 辨侵
周禮保章氏以五雲物 一吉凶水旱豐稔之 一象 困 漢祖歌
二至二分 觀雲氣 青虫白 喪赤兵 荒雲 水黃為 豐 困
祖歌曰 大風起兮雲飛揚 威加海 襄土夢 高唐賦序昔楚
內方掃故鄉 安得猛士守四方 襄土夢 高唐賦序昔楚
女朝行雲 望親舍 孤飛曰吾親舍其下瞻長父之 至帝鄉 子
暮行雨 重樓疊閣 陸機雲 賦若層臺高觀 一白雲 一
乘披白雲 重樓疊閣 陸機雲 賦若層臺高觀 一白雲 一
蒼狗 杜詩 天上白雲如 一悠悠 不復返 白雲千載空 一

半山落日掩人晚 戰綠風篔簹 寒有韻 孤鳥帝烟末 遠樹
雨侵斜日明 浴晴以鳥靜 相相依 斷虹收雨下 斜陽
雲望前山缺 天際晴虹五色橋 秋水盡頭空 碧天
結 渾疑在十洲 秋風白髮生 鳳鴉雲鷓鴣 兩三行
雲 結 渾疑在十洲 秋風白髮生 鳳鴉雲鷓鴣 兩三行

散對

變化 飛揚 點綴 舒卷 重樓 無心 垂天 暮宿 蒼梧

起

秋清 起白雲 天途 霜不收 憊蓋 奔墳 嶺上 多白雲

起

遠影 出岫 木无心 因登 巨石 知未如 片雲 飛走 自南山

起

東西 終日 竟何依 散為 晝 兀出 綠 薛 痕 隨 隨 隨 隨

起

還經 拂若 木枝 樹陰 當 蹙 舞 樓 臺 空 閣 地 迫 靈 氣

起

五色 自 成 文 覆 苑 更 嶄 綴 伴 因 鳳 離 海 上 天 清 斷 俗 氣

起

隱 兩 皆 絕 迹 肯 將 天 下 望 淡 天 閣 微 成 乘 夢 楚 荆 王 樂

起

得 路 即 為 霖 涸 物 化 作 奇 形 隨 物 態 每 來 仙 洞 濕 行 衣

起

不 然 閉 共 鶴 忘 機 散 成 文 錦 自 天 機 繼 無 有 微 陰 亡 別 雨

起

山 際 從 童 自 不 歸 千 尋 有 影 隨 碧 落 邊 畧 無 定 態 弄 隨 風

起

不 獨 知 深 處 藏 雷 雨 碧 浦 長 空 人 未 漏 動 時 須 刻 道 乾 坤

起

往 來 與 天 也 蔽 蒙 聖 惟 伯 與 相 胡 吟 嘯 日 為 羣 旁 人 莫 道 已 為 雨

起

何 妨 舒 作 萬 萬 壑 等 閒 掃 去 不 成 雨 情 恨 青 山 未 得 歸

起

長 憶 舊 山 青 壁 裏 無 端 更 向 陽 臺 畔 會 須 為 雨 去 以 龍

慶雲

金枝玉葉 崔豹古今注黃帝與蚩尤戰於涿鹿之野 止於帝上故因

五采五色

韓賀慶雲表 華不可編觀 天文志若烟非霧 容狀詭詭詳

鬱之紛之

映日 天志 若烟 非霧 容狀 詭詭 詳

非煙非霧

容狀詭詭詳 雲

起

聖人 彰至德 呼 耀 祥 霧 絳 云 非 翬 鳳 應 彰 至 德

起

瑞應 慶雲 呈 布 作 祥 光 亂 飛 葉 卷 殘 日 金 鳳 枝 玉 葉 麟 姿

起

映日 成 丹 鳳 董 為 善 氣 新 盤 霧 卷 殘 日 金 鳳 枝 玉 葉 麟 姿

起

五色 呈 祥 光 燿 冠 鳳 羽 翬 翔 聖 天 得 見 火 復 如 錦

起

六 肖 為 瑞 勢 輪 緡 鳳 羽 翬 翔 聖 天 得 見 火 復 如 錦

雲奇

杜夏雲 不成霖 飛 閣 陰 落 如 峯 如 火 復 如 錦

火傘

盧元贊詩 雲去 張 燒 天 紅 南 來 載 火 龍 火 融

起

乾 雨 漫 天 一 火 傘 盧 元 贊 詩 雲 去 張 燒 天 紅 南 來 載 火 龍 火 融

起

疑 不 去 萬 國 如 有 道 去 紅 爐 中 峯 我 雲 已 詩 真 肆 兀 杜 可 峯 升

起

如 似 屏 嶽 峯 我 雲 已 詩 真 肆 兀 杜 可 峯 升

起

漸 看 峯 勢 聳 崔 嵬 晚 雲 突 兀 出 奇 峯 遠 勢 危 峯 聳 崔 嵬

起

漸 看 峯 勢 聳 崔 嵬 晚 雲 突 兀 出 奇 峯 遠 勢 危 峯 聳 崔 嵬

北一星照郊野附紫金蛇
寶感而孕乃生軒轅
電無停光一公孫子掣雷
於雷藩一

起 震雷驅去令
雲電夜奇光

雲頭正傾雨
照野流天

鐵騎驅雲雨
雲間列使正施旛

雷光以擊金蛇
過眼金蛇掣

星少色
輝物天際

橫天擊金蛇
奔在光自激

雷影去不雷
千一輪火鏡

飛定雲
擊金蛇

此夜雷飛
當年統斗

雷雨兼行光
紅山淡以影難停

玉不知不是否
玉女笑股毒

如何却却
取笑空投

霧

軍類

玄豹隱

列女傳陶谷子為陶大夫名善不與家富二倍
其妻數諫曰夫已傳而官大是謂要害也九功而

家昌足謂積殃矣聞南山有玄豹雲雨七日不下食者何也欲以
深其衣毛而成其文章故藏以密害今君与此昔不無後惠乎謝

眺詩魚元
姿終一南山雲

山巾
買包

云霧是
亦為水鞠鞠

神井
陳留傳藥丘有祠名夏

作五里
借字公

超世好道術塞三精
光武贊九縣平城圍
史後高祖困於

三澤迷

曹公赤壁敗行雲要

飛為點點

西里下際下霧

散對

飛塵
曉色
水隘

真之
希烟

曉城昏

起 水霧難山烟
冥之不見天

秋晨海霧重
蒼茫曉色暗

鏡商而平
五里暗城

五里暗城

起 望林亦為高
一望林亦為高

天入平完
鏡商而平

鏡商而平

鏡商而平

起 乘拓定初史
乘拓定初史

佛樹濃舒碧
禽在溪無影

禽在溪無影

禽在溪無影

起 度帝出平城
度帝出平城

巫映夜猿吟
不効鳴樹鳥

不効鳴樹鳥

不効鳴樹鳥

起 度帝出平城
度帝出平城

不効鳴樹鳥

不効鳴樹鳥

不効鳴樹鳥

起 度帝出平城
度帝出平城

不効鳴樹鳥

不効鳴樹鳥

不効鳴樹鳥

起 度帝出平城
度帝出平城

不効鳴樹鳥

不効鳴樹鳥

不効鳴樹鳥

起 度帝出平城
度帝出平城

不効鳴樹鳥

不効鳴樹鳥

不効鳴樹鳥

起 度帝出平城
度帝出平城

不効鳴樹鳥

不効鳴樹鳥

不効鳴樹鳥

起 度帝出平城
度帝出平城

不効鳴樹鳥

不効鳴樹鳥

不効鳴樹鳥

軍類

輕素

流約壽長
浮翠
近市
凝山

煙

流約壽長
浮翠
近市
凝山

烟一幾里杜龍寒水杜萬井李冉冉杜
烟一幾里杜龍寒水杜萬井李冉冉杜

起

烟一幾里杜龍寒水杜萬井李冉冉杜
烟一幾里杜龍寒水杜萬井李冉冉杜

事類

錦綉元紅綃古夾月漢

冠日謝散綺謝冠嶺謝動金光謝
可餐杜痼疾田明遠川曹孤鶩齊飛滕

起

可餐杜痼疾田明遠川曹孤鶩齊飛滕
可餐杜痼疾田明遠川曹孤鶩齊飛滕

露

事類 金莖 西都賦抗仙掌以承露 雙立之 一 仙武帝

紫 有揚雲之露其美者 玉藥 文選立脩莖以朝 必性命之可度 色

如 者莫 鶴警 疏於草葉上 滴 有聲 則鳴 蟬飲 欲飲 吳王

其 後 被 蘭 阮 清 露 晞 薤 古 今 注 人 命 如 姑 射 飲 莊 魏 山 有 神

人 焉 不 食 五 貴 妃 吸 元 晨 露 事 大 真 如 宿 酒 初 沿 苦 肺 明 眼

齊 魯 記 弘 豐 登 紹 八 月 日 入 萊 山 採 藥 見 一 童 子 抱 玉 盤 手 柳

黃 帝 得 神 愈 所 寄 詩 先 以 云 赤 松 子 取 之 晨 降 清 夜 珠 錯 落

白 露 無 聲 下 廣 庭 清 露 交 天 夜 露 白 如 玉 萬 顆 如 珠 綴 草 頭

玉 液 含 秋 皎 玉 露 金 井 索 廣 庭 清 露 交 天 夜 露 白 如 玉 萬 顆 如 珠 綴 草 頭

全 在 平 徹 夜 宗 柳 香 紅 紫 綉 菊 葉 小 綴 柳 詩 垂 珠

玉 液 含 秋 皎 玉 露 金 井 索 廣 庭 清 露 交 天 夜 露 白 如 玉 萬 顆 如 珠 綴 草 頭

玉 液 含 秋 皎 玉 露 金 井 索 廣 庭 清 露 交 天 夜 露 白 如 玉 萬 顆 如 珠 綴 草 頭

玉 液 含 秋 皎 玉 露 金 井 索 廣 庭 清 露 交 天 夜 露 白 如 玉 萬 顆 如 珠 綴 草 頭

玉 液 含 秋 皎 玉 露 金 井 索 廣 庭 清 露 交 天 夜 露 白 如 玉 萬 顆 如 珠 綴 草 頭

玉 液 含 秋 皎 玉 露 金 井 索 廣 庭 清 露 交 天 夜 露 白 如 玉 萬 顆 如 珠 綴 草 頭

玉 液 含 秋 皎 玉 露 金 井 索 廣 庭 清 露 交 天 夜 露 白 如 玉 萬 顆 如 珠 綴 草 頭

玉 液 含 秋 皎 玉 露 金 井 索 廣 庭 清 露 交 天 夜 露 白 如 玉 萬 顆 如 珠 綴 草 頭

玉 液 含 秋 皎 玉 露 金 井 索 廣 庭 清 露 交 天 夜 露 白 如 玉 萬 顆 如 珠 綴 草 頭

玉 液 含 秋 皎 玉 露 金 井 索 廣 庭 清 露 交 天 夜 露 白 如 玉 萬 顆 如 珠 綴 草 頭

玉 液 含 秋 皎 玉 露 金 井 索 廣 庭 清 露 交 天 夜 露 白 如 玉 萬 顆 如 珠 綴 草 頭

玉 液 含 秋 皎 玉 露 金 井 索 廣 庭 清 露 交 天 夜 露 白 如 玉 萬 顆 如 珠 綴 草 頭

玉 液 含 秋 皎 玉 露 金 井 索 廣 庭 清 露 交 天 夜 露 白 如 玉 萬 顆 如 珠 綴 草 頭

玉 液 含 秋 皎 玉 露 金 井 索 廣 庭 清 露 交 天 夜 露 白 如 玉 萬 顆 如 珠 綴 草 頭

玉 液 含 秋 皎 玉 露 金 井 索 廣 庭 清 露 交 天 夜 露 白 如 玉 萬 顆 如 珠 綴 草 頭

玉 液 含 秋 皎 玉 露 金 井 索 廣 庭 清 露 交 天 夜 露 白 如 玉 萬 顆 如 珠 綴 草 頭

玉 液 含 秋 皎 玉 露 金 井 索 廣 庭 清 露 交 天 夜 露 白 如 玉 萬 顆 如 珠 綴 草 頭

玉 液 含 秋 皎 玉 露 金 井 索 廣 庭 清 露 交 天 夜 露 白 如 玉 萬 顆 如 珠 綴 草 頭

玉 液 含 秋 皎 玉 露 金 井 索 廣 庭 清 露 交 天 夜 露 白 如 玉 萬 顆 如 珠 綴 草 頭

玉 液 含 秋 皎 玉 露 金 井 索 廣 庭 清 露 交 天 夜 露 白 如 玉 萬 顆 如 珠 綴 草 頭

玉 液 含 秋 皎 玉 露 金 井 索 廣 庭 清 露 交 天 夜 露 白 如 玉 萬 顆 如 珠 綴 草 頭

虹蜺

光 景 曹 草 銀 珠 瑩 令 時 金 盤 下 滾 矣 天 信 導 丹 不 立 留 寶 堯 好 將 寶 籙 秘 丹 丘

雲 表 落 无 声 雲 霧 散 表 晉 瑞 脂 膏 被 脂 液 玉 杯 掌 瑩

雲 霧 散 表 晉 瑞 脂 膏 被 脂 液 玉 杯 掌 瑩 雲 霧 散 表 晉 瑞 脂 膏 被 脂 液 玉 杯 掌 瑩

雲 霧 散 表 晉 瑞 脂 膏 被 脂 液 玉 杯 掌 瑩 雲 霧 散 表 晉 瑞 脂 膏 被 脂 液 玉 杯 掌 瑩

雲 霧 散 表 晉 瑞 脂 膏 被 脂 液 玉 杯 掌 瑩 雲 霧 散 表 晉 瑞 脂 膏 被 脂 液 玉 杯 掌 瑩

甘露 天酒 瑞 應 皇 王 者 德 惠 則 甘 神 將 水 隨 盪 思 道 質 可 挹

流 味 九 戶 之 前 天 酒 露 降 一 名 膏 露 一 名 甘露 則 甘 神 將 水 隨 盪 思 道 質 可 挹

流 味 九 戶 之 前 天 酒 露 降 一 名 膏 露 一 名 甘露 則 甘 神 將 水 隨 盪 思 道 質 可 挹

流 味 九 戶 之 前 天 酒 露 降 一 名 膏 露 一 名 甘露 則 甘 神 將 水 隨 盪 思 道 質 可 挹

流 味 九 戶 之 前 天 酒 露 降 一 名 膏 露 一 名 甘露 則 甘 神 將 水 隨 盪 思 道 質 可 挹

流 味 九 戶 之 前 天 酒 露 降 一 名 膏 露 一 名 甘露 則 甘 神 將 水 隨 盪 思 道 質 可 挹

流 味 九 戶 之 前 天 酒 露 降 一 名 膏 露 一 名 甘露 則 甘 神 將 水 隨 盪 思 道 質 可 挹

流 味 九 戶 之 前 天 酒 露 降 一 名 膏 露 一 名 甘露 則 甘 神 將 水 隨 盪 思 道 質 可 挹

流 味 九 戶 之 前 天 酒 露 降 一 名 膏 露 一 名 甘露 則 甘 神 將 水 隨 盪 思 道 質 可 挹

流 味 九 戶 之 前 天 酒 露 降 一 名 膏 露 一 名 甘露 則 甘 神 將 水 隨 盪 思 道 質 可 挹

流 味 九 戶 之 前 天 酒 露 降 一 名 膏 露 一 名 甘露 則 甘 神 將 水 隨 盪 思 道 質 可 挹

事類

蝶蜂

指詩也一名紫貳之敢唯雄

事類

貫日

史荆軻慕燕丹之義白虹

事類

飲潤

虹兩頭皆垂洞中使人信然

散對

五色

宮殿有兵革之事

散對

天幟

杜牧詩虹下

散對

流渚

如虹有大星

散對

天幟

杜牧詩虹下

散對

天幟

杜牧詩虹下

散對

天幟

杜牧詩虹下

霜

事類

駒見

霜語一房星也

事類

休工

始記季秋之月霜

事類

鴈來

詩話北方

事類

雲英

傳奇蔡夫人

事類

豐鐘鳴

山陰經云

散對

陰氣勝

大戴禮

散對

起

清曉正結

散對

起

無入送酒

散對

起

負嶺藏水

散對

起

豐山應乳

散對

起

氣蕭蕭

散對

起

木葉墮

冬浸乾坤秋万里
破晓征人玉粟
光凝红叶千林重
气壓青楼万瓦寒
青林可是明人眼
一夕西風掃葉紅
只有江楓偏得意
湘斑一夜染紅衣
金華繁華曉更清
余宗更遺水成冰

冰

東越拾遺記海負嶺山有冰

尺有餘在水下食其百丈
有冰方湖神異經北方
北鼠方水異記百

始天瑞也王祥卧冰凍解衣求母
雙鯉出甜雪揚誠齋帝城六月日卓午市人如炊汗如雨賣米
窳子南玉壺動川水
散對冬冬藏
幽山陰洞

重淵銀積疊
幽山陰洞
侵衣滌未勝
病肺清暑乘涼
河上成溪帝

簪檻隔滴成瓊柱
玉笋倒懸根樹腫
瑶替直下色虛明
魚窺已泮方游沼
狐听无声始渡河
有爵危鍾山骨瘦
老翁吟柱李刘义

雪

事類

六出
韓詩外傳凡草木花多
三百
日朝野食載西人諺

盈尺

地左隱公八年平
如帝
李燕山雪柳絮

張元戰退甲滿天飛益虎
以代縞帶
韓詩隨車蕃
銀玉
孫康映書
高卧
行路令人入戶見安

不宜干人令
子猷乘興
晉王羲之
居山陰大雪夜命酌因詠招
以資孝廉
而之既造門而反或問之曰
東郭履
蘇武壇
蘇武使單于置武
而下足不踐地
道中人笑之
蘇武壇
蘇武使單于置武
與日不死
咽
取冰烹茶
陶穀得黨家婚遇雪陶
有北但亡於
銷金帳中
幸第行酒
趙普太祖一日大雪夜
炭燒肉普妻
帝以嫂呼之
帝曰吾睡不着
藍關擁馬
詩韓
雲橫秦嶺
馬不前
灞橋騎驢
詩思在
郭紫詩思曰
游揚侍
立語錄侯師
至云游醉楊
時初見伊
川伊川
門外而坐
二子侍立
歐公賦詩
語如五月
梨梅練
絮鷓鴣銀
寺字皆請
勿用
九霄飛瓊
散對
瓊林
飛花
瑞雪
落紛紛
華
萬里同雲
布
至日陽初復
起
宿雲
不卷
隨風
一
向斜
俄觀
雪滿空
鶴上
何人飛
玉電
夜深
方籟
寂無聲
幻出
樓臺
瓦狀
呈
鴻雪
清坐
所蕭
飛空
翠
六
花
呈
旋撲
柳絮
重於
霜
蕩搖
瑞葉
下長
空

松樹紛々
老
枯屋銀
為瓦
集安千
樹鳥
弄風初
李繁
梅花
紛々
春
老
屋銀
為瓦
集安千
樹鳥
弄風初
李繁
疑階
類月
殘
堆雪
壓幽
隙
遠近
梅花
信
病思
驚殘
歲
有田
皆種
玉
宿林
人迷
徑
地
平鋪
作
月
照
窗
疑
不
夜
尖峯
排玉
笋
江蓑
雙
鬢
懶
寒
合
龜
宮
偈
水
仙
為
月
交
光
爭
潔
白
橫飛
湖
野
感
風
壯
茗
椀
縱
寒
終
有
韻
與
梅
添
色
伴
清
癯
金帳
羔兒
太尉
粗
半
空
皓
月
色
同
明
牙
渠
清
壑
受
平
施
埋深
矮屋
火
無
功
瑞
木
細
翻
天
上
葉
南
國
雲
含
瘴
病
消
因憶
銀田
春
桂
石
才
賦
不
作
干
人
態
帳
下
羔
兒
對
酒
豈
蜂認
梨花
來
久
香
如
今
何
處
遊
目
堪
笑
真
文
才
力
壯
柴門
何
處
敲
自
笑
客
慙
水
樣
冷
山
陰
那
得
乘
佳
吟
痴女
不知
吟
初
絮
坐
听
折
竹
一
聲
只
向
窗
前
自
詠
吟
春雪
散對
壓柳
大
雪
生
何
處
那
見
翻
雪
滿
舟
起
觸
空
似
花
開
飛
來
應
早
春

才見天花散曉風

東風吹雪滿山家
柳眼方春先已花
東風前水玉交加
柳眼方春先已花
東風前水玉交加

清寒微着物
花開何處下
光映樓上月
霧縠自傳天
夜容初分白
東風花開曉
花柳不勝威
春愁夢在睡

故壓未生蘭
樓臺木知夜
病眼只驚玉
雲竹窺銀鳳
把筆題詩想
舊客林木早
吟身陣散
春愁夢在睡

洛陽見蝶安
舊客林木早
吟身陣散
春愁夢在睡

北地無鵲試
未歸
可怪春叢
萬里山

壁地扶起六
花高
尋芳懶去
瓊香

因風扶起六
花高
尋芳懶去
瓊香

粉黛梅額不
多疑
春在木綿
表

如夢春出多
詩思
物得唯和
變矣

紅日行天
破曉
雪宮寧怪
有人非

一當陽長
便陰
寒日下危
峯

仍殘北牖
苔
寒日下危
峯

雪晴

雪晴破曉
雪宮寧怪
有人非
寒日下危
峯

松雪

青山又現本
來相
瘦竹方伸
折服
枯沼暗通
泉細
盡掩垢牙
天地量

散

先集雜詩

寒雀啁

珠負
橫斜
六出定
花曉
陰萌集
散已先
知

勢頗張皇
欲暗空
急霞中
窗響
雁
陰萌集
散已先
知

詞頭夜下
攬衣忙
故雪先
看密
散零
雲間正
恐散
珠飛

點雪下長
空
紛
雨
雲
間正
恐散
珠飛

飄脚未收
簪斷
線
飄瓦玉
類
雲
間正
恐散
珠飛

飄脚未收
簪斷
線
飄瓦玉
類
雲
間正
恐散
珠飛

飄脚未收
簪斷
線
飄瓦玉
類
雲
間正
恐散
珠飛

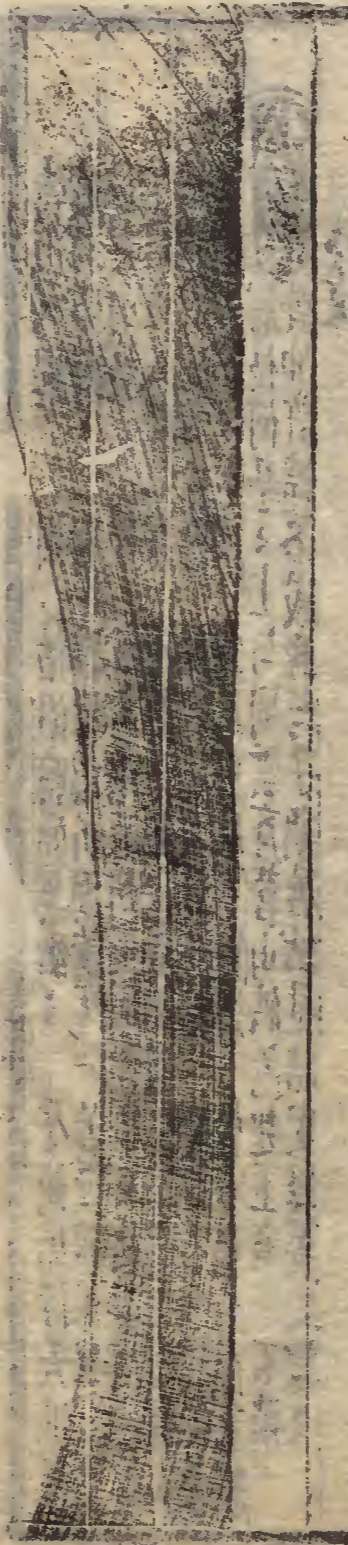
飄脚未收
簪斷
線
飄瓦玉
類
雲
間正
恐散
珠飛

飄脚未收
簪斷
線
飄瓦玉
類
雲
間正
恐散
珠飛

飄脚未收
簪斷
線
飄瓦玉
類
雲
間正
恐散
珠飛

管簾落溼成玉筋
天月吹急散冰絲
碧瓦跳邊是雀啼
萬瓦珠跳紛的皪
六花玉積共嚴凝
痴龍也好收心蟄
不道為霖已過時

聯新事備詩學大成卷之二



聯新事備詩學大成卷之二
○地理門

事類 拳石 中庸今夫山積土成山風雨與焉
九州名山物產 釋名山產也 共工觸怒而以頭觸不周之山
地維絕 愚公移此山將行之神憤其不已也告帝命夸娥二

子負山一措湖 散對 排戟 橫翠 青壁 舟崖 鳥還 豷之
東 描雅用 起 玉立千峯盈不如 白雲飛盡見岩堯 極目三關何處山
天公自有范寬高 幾如能奔碧落高 太行不斷碧連天
起 崑崙後千峯翠 白雲橫不度 堆螺排列岫 始從極極天高
崑崙後千峯翠 白雲橫不度 堆螺排列岫 始從極極天高

崑崙後千峯翠 白雲橫不度 堆螺排列岫 始從極極天高
崑崙後千峯翠 白雲橫不度 堆螺排列岫 始從極極天高
崑崙後千峯翠 白雲橫不度 堆螺排列岫 始從極極天高

春山 勝事 杜春山草香 許渾詩 燒痕 僧齊已詩
青 叫杜鵑 李諫詩 似畫 丁謂詩 嫩雲去樹參差忽
見千峯密所思酷愛一看看名

手一遊題却 憶古人詩 野花佳木 醉翁亭記 秀而繁陰 花欲然 杜山青

散對 野山 翠黛 鷓鴣 過 竹 花 泉 韻 千 岩 窺 秀

起 春山不可登 後嶺積難消 流水隔雲深 春山多 染出碧

意行初到 遠近林間 石壁無梯 聽鳴鶴 何况春未碧 更濃

聯 茅屋在何處 啼鳥時相近 樹隱千崖石 烟波崖樹翠

鳥啼人不見 垂痕青不 斷 青分小 警 巖 冷 潘 常 滴

藤老依松活 細草 亂 度 竹 山 花 山 雨 相 兼 落

重谷登藤蘿 竹雞啼 處 一 村 雨 瀑 拖 寒 練 春 風 濕

翠禽雙語意相 閑 僧語 愁 依 青 霧 裏 雷 聲 忽 送 千 峯 雨

結 藤花點碧苔 不知 供 得 幾 多 愁 准 有 出 花 度 水 香

秋山 朝爽 晉王徽之 為桓冲 參軍 中 請徽之 曰 云 良 耳

女佳 陶詩 採菊 東籬 下 悠然 見 南 雲霞冠 謝 昆 詩 風月

清 杜 妙 山 氣 勢 高 一 毫 南 山 與 秋 色 一 一 的 鏡 天 元

散對 木周 倚屏 爽氣 孤高 蕭條 白雲 搖落

起 木落山如削 崎嶇路更高 秋山何太瘦 瘦削 九曲溪頭秋色寒

秋山瘦立骨 槎牙 海畔尖山似 劍 峯 目 連 如 屋 裏 看

比似吟翁不 裁些 秋來 處 似 劍 峯 目 連 如 屋 裏 看

竹繁兼露密 懸崖 楓葉老 岩 月 夜 啼 猿 數 峯 生 白 雲

藤落與月長 細路 菊花香 湘 月 夜 啼 猿 數 峯 生 白 雲

瘦藤纏老樹 千壑 風 烟 冷 樹 懸 飲 子 猿 只 霜 搖 古 木

古渡界幽程 荒涼 野 壘 間 樵 唱 狗 石 生 鱗 雲 氣 濕

出外空青秋 一色 淡蕩 秋 雲 伴 我 情 露 岩 濕 翠 鮮 花 明

窗前遠黛晚 千鬟 風 重 嵐 光 侵 野 冷 烟 嵐 秋 日 斜 寒 易 見

僻遠人家常 帶霧 已 高 秋 氣 逼 人 寒 雲 鳩 日 斜 寒 易 見

高寒草木不 禁秋 已 高 秋 氣 逼 人 寒 雲 鳩 日 斜 寒 易 見

丹青万木秋 風 老 更 稱 浮 雲 相 往 還 道 人 不 是 悲 秋 客

金翠千峯落 照 閑 已 更 稱 浮 雲 相 往 還 道 人 不 是 悲 秋 客

遊山 着屐登 六帖 謝 靈運 好 登 山 陟 嶺 必 造 幽 峻 岩 障 數

山則去 携妓遊 謝安 栖遲 東 山 放 情 登 五 臺 濟 勝 具 好 遊 山 水

後齒 登 陟 時 云 許 非 徒 一 間 樵 歌 日 洗 盡 十 年 塵 土 腸 胃 欣 然 何

有勝情 實有 一 之 一 間 樵 歌 日 洗 盡 十 年 塵 土 腸 胃 欣 然 何

乞歸 章 璽 一 散對 竹 杖 板 崖 倚 竹 石 室 幽 人 熊 子

起 步入岷山石逕微 万壑千岩草木深 天风吹我躡雲根

起 尋山頗喜原元遠 不屏香透竟難尋 一窺羣山翠壁紛

起 崖絕才通鳥路絕 雲歸護鶴巢 虎撼樹根穿

起 木客吟時共 題石筆粘苔 洞邊雙鶴飲 紅流出翠流

起 蘿陰舟入湖泉未 應知俗客往未稀 洞昏後伴曉雲開

起 桂子紛紛入山月 鹿雷新迹印前坡 塵埃衣袂不難看

起 况有高人堪瘦沈 脚力尽时山更好 泉石消々不厭看

起 况多勝如可題詩 莫將有限越无穷 孤猿幽鳥咸清香

秦山 充鎮 周禮曰岱山岱宗 東方万物始交代之処 天

起 門 侯官儀曰太山東上七日觀 漢官儀曰太山東南名曰

起 松 始皇上太上風雨暴至休 漢栢 者十五六圍相傳漢武帝

起 所生層雲 曉露宗夫何如齊魯青 未了造化鍾神秀 陰陽剖昏

起 小覽八極 李太白平明登日觀 峯手開雲闕 精神四飛揚 如出天

起 散對 峻增 厚德 神宮 轆雲 奕々 日觀 夫子登

起 天并東岱巒巒多 屹立天東一柱看 一徑幽通紫極斜

起 諸峯知峻極 入愁造化迹 如霞含景氣 歲後資長

起 五岳獨尊嚴 神闕往未蹤 草木識天香 肘冷溪登封

起 珠簾光動赤霞霞 雲霧易為天下雨 七十二君封神壇

起 日觀遠開丹樹曉 方上人鞭石 乾坤動 長松風雨半空懸

起 天門自在白雲秋 古壇一夕荒瑤草 峭岩蒼鬱透雲關

起 高挽藤蘿掛翠壁 老栢千年望翠華 峭岩蒼鬱透雲關

起 緩穿竹樹問丹丘 與君試上東峯頂 空余淡栢千尋碧

起 氣壓恒高平地上 半夜金輪出九幽 風雨蕭々滄茂陵

華山 太白 唐文志 鷄首 實沈 其 蓮花峯 華山記 頂有千

起 華 甕肚峯 元記有山峯 起半 蓮花峯 華山記 頂有千

起 華 李太白登 帝座矣 恨不携謝眺 驚人詩 來搔首 問青天 耳

起 陳搏隱 後居華山 雲臺觀 玉女盆 峯羅列 似兒孫 安得仙人

起 九節杖 拄到 一洗頭 車箱入谷 无掃路 箭括 金精氣 李西

起 通天一門 稍待 秋風 涼冷 後高 尋白帝 同真源 運元石 作道

起 三峯 却立 如欲 摧翠崖 丹谷 高掌 辨白帝 一運元石 作道

起 華岳 坤維 翠作 堆 靈鐘 分方 西極 闕 昂頭 吟望 倒騎 野

起 洞天 飛路 躡崔嵬 青天 削出 玉孿 顏 昂頭 吟望 倒騎 野

起 華岳 坤維 翠作 堆 靈鐘 分方 西極 闕 昂頭 吟望 倒騎 野

起 華岳 坤維 翠作 堆 靈鐘 分方 西極 闕 昂頭 吟望 倒騎 野

起 華岳 坤維 翠作 堆 靈鐘 分方 西極 闕 昂頭 吟望 倒騎 野

〔聯〕

峯岫含烟翠 雲卷蓮峯去 三峯盤地軸 勢从仙掌斷

〔聯〕

蓮峯照日開 岩閉石鏡明 一水落天紳 氣共首陽連

〔聯〕

閑助聖君歸 戰馬 擊開華頂連 天色 玉塊不移仙掌月

〔聯〕

丹鳳巢空雲竹老 放出黃河倒海聲 地曾天府金城 勢壓終南太白

〔聯〕

紫芝歌起玉簫閑 騎驢且作看山人 勢壓終南太白 歸馬當年路何處

〔聯〕

何日東書煨芋室 靈官夜談燒丹甕 歸馬當年路何處 携取舊書歸日隱

〔聯〕

孤峯絕頂看浮雲 也幸希夷睡得牢 野花啼鳥一般春 爲鍊傑

〔聯〕

神禹碑 韓响嶺山尖 祝融峯 杜望岳詩南

〔聯〕

禮自百王 一五 尊峯 荆州之鎮 周禮 荆山

〔聯〕

低昂紫蓋袖不朝 半長業相忘 荆州之鎮 荆山

〔聯〕

雲迷帝子渚 雲夢開七澤 宮殿回朱鳥 危藤後共栗

〔聯〕

地負佳名雍宇宙 陪尾貫連山 播幢下赤龍 懸瀑鴈相衝

〔聯〕

天開巨鎮壓江湖 元氣流形天地分 百城山水盡荆揚 去

恒山

辰星塘 天文志常

北岳 標朔野

唐文

惟靈山之秀峙 藏寶符 往得者為後諸子 競往无所得 於恒山

巨朔野以標奇 靈蛇陣勢 孫子常山之蛇名曰率然 頭至

常山臨代之可取也 靈蛇陣勢 孫子常山之蛇名曰率然 頭至

擊其頭則散對 易精 辰星 蛇寶符 起 截燕擊與跨中州

兩頭皆至 散對 易精 辰星 蛇寶符 起 截燕擊與跨中州

〔聯〕 雲影落滄溟 北 視禮荒奠宅 包燕氣象形 渾 帝籙長乘洞

〔聯〕 斷齋一足撐天起 金殿壓雲開紫氣 使者在旗天上至

〔聯〕 層柱孤根壓地端 玉壇和月合笙簧 仙方作鎮月中未

〔聯〕 寶符遺瑞藏深谷 湖不多浮為所鎮 元氣流形天地分

〔聯〕 湖土標奇在此山 斗猶小退避其側 元氣流形天地分

〔聯〕 結 惟恨南征逼霜雪 應年更擬登臨 元氣流形天地分

〔聯〕 未敢絕頂過携筇 應年更擬登臨 元氣流形天地分

天池 開元中隱士盧鴻居

石室 嵩山

嵩山 西曰少室 嵩其摠名也 謂之室者以其下各有鷄鳴

嵩山 西曰少室 嵩其摠名也 謂之室者以其下各有鷄鳴

嵩山 西曰少室 嵩其摠名也 謂之室者以其下各有鷄鳴

嵩山 西曰少室 嵩其摠名也 謂之室者以其下各有鷄鳴

嵩山 西曰少室 嵩其摠名也 謂之室者以其下各有鷄鳴

秋前一日中
神高更卒聞
生賢佐
周道將與岳
生甫及申
呼萬歲
帝登

起 中萬壑千峯次第開
雲心浮近甸
日月繞中原
元天瞻巨鎮
陰洞月高玄鶴唳
空壇雨過老龍吟
太行千里青如染
落日闌干有所思
再鍾秀降神知不
生申甫佐中興

結 龍涎天瓢漏洞晚
猿啼蘿月下山遲
石室冷擎千古月
仙宮高出半天雲
丹竈藥憑山鬼護
瑤池書寄海禽還

武夷大王 高武夷志
五千余丈日昇真洞天
玉女同上
峯三峯並
肩而立紅肌玉色其頂
皆有花木芳艷相照
宴曾孫
于會仙哲宗朝勅額
曰皇元為冲佑万年宮
曰止宿鳩曰石門
曰栖亭曰晚對扁曰武夷精舍
曰武夷山曰流曲曰清

慢亭 四垂斗絕秦皇
時武夷君建
尺
大隱屏 第五曲曰文公精舍在馬為屋
散對 金雞 李仙機 紫雲
聯 三線峽天窄
終 三秋岩兩峯

鐵障 比兩坡而峭直
冲佑觀 觀本名武夷因山寫
李氏保大二年更
智堂左曰隱求右

散對 金雞 李仙機 紫雲
聯 三線峽天窄
終 三秋岩兩峯

散對 金雞 李仙機 紫雲
聯 三線峽天窄
終 三秋岩兩峯

散對 金雞 李仙機 紫雲
聯 三線峽天窄
終 三秋岩兩峯

散對 金雞 李仙機 紫雲
聯 三線峽天窄
終 三秋岩兩峯

散對 金雞 李仙機 紫雲
聯 三線峽天窄
終 三秋岩兩峯

散對 金雞 李仙機 紫雲
聯 三線峽天窄
終 三秋岩兩峯

散對 金雞 李仙機 紫雲
聯 三線峽天窄
終 三秋岩兩峯

散對 金雞 李仙機 紫雲
聯 三線峽天窄
終 三秋岩兩峯

散對 金雞 李仙機 紫雲
聯 三線峽天窄
終 三秋岩兩峯

散對 金雞 李仙機 紫雲
聯 三線峽天窄
終 三秋岩兩峯

散對 金雞 李仙機 紫雲
聯 三線峽天窄
終 三秋岩兩峯

散對 金雞 李仙機 紫雲
聯 三線峽天窄
終 三秋岩兩峯

散對 金雞 李仙機 紫雲
聯 三線峽天窄
終 三秋岩兩峯

散對 金雞 李仙機 紫雲
聯 三線峽天窄
終 三秋岩兩峯

散對 金雞 李仙機 紫雲
聯 三線峽天窄
終 三秋岩兩峯

散對 金雞 李仙機 紫雲
聯 三線峽天窄
終 三秋岩兩峯

散對 金雞 李仙機 紫雲
聯 三線峽天窄
終 三秋岩兩峯

散對 金雞 李仙機 紫雲
聯 三線峽天窄
終 三秋岩兩峯

散對 金雞 李仙機 紫雲
聯 三線峽天窄
終 三秋岩兩峯

散對 金雞 李仙機 紫雲
聯 三線峽天窄
終 三秋岩兩峯

散對 金雞 李仙機 紫雲
聯 三線峽天窄
終 三秋岩兩峯

散對 金雞 李仙機 紫雲
聯 三線峽天窄
終 三秋岩兩峯

散對 金雞 李仙機 紫雲
聯 三線峽天窄
終 三秋岩兩峯

聯橫嶺側峯供客眼
清風微雨挾詩肩
山花三月落紅雨
巖扉幽深虎虎狎

結出山一步塵埃滿
飛流直下三千尺
疑是銀河落九天

羅浮山羅浮山本蓬萊一峯昔洪武帝時移於羅浮山

聯兩餘疑黛色
雲卷插青真
花鳥啼人不見
盧橘揚柳次第春

聯瘦藤老柏涵秋色
古壁蒼崖倚太虛
月夜雲霄碧玉樹
翠交石罅泉流澗

聯明月驚回栖鶴夢
剛風隔斷老龍腥
洞中天地何寥廓
我欲共君凌絕頂

假山伴三山
魚梅聖俞木山詩
空山枯楠大藏肌
露灑沙蕩流

聯唯存堅骨蛟毛鏤
形似中雄西
拳石翠池
東坡詩覆篔簹

聯謝傳對此已清神
藉以文登
玉光先五夜
令氣壓二伏

聯我疊石
匠智
刑成
起
低峯
倒影
卧平湖

聯聯
截斷
碧雲
根
幽中
疑在
野
秋霖
瀑布
垂
高橋
隱一
拳

縹渺神仙宅
壺公閑日月
堅姿聊自傲
烟翠三秋色

水
一勺
中庸今夫水
魚鱉生焉
貨財殖焉
盈科
孟子流

珠
陸士衡賦水
負舟
水於坳堂之止
則芥為之舟
置孟焉
則膠

事類
一
勺
中
庸
今
夫
水
魚
鱉
生
焉
貨
財
殖
焉
盈
科
孟
子
流

聯觀瀾
術必
其
濯
纓
方
有
孺
子
歌
日
滄
浪
之
水
清

聯巴童湯漿
日破
浪
花
出
更
復
春
以
沙
際
掃
一
相
因
依
一
水
清

聯閭官聚船
金掣
一
秀
春
兩
未
多
河
未
漲
一
惜
水
如

聯魚
未
去
飛
魚
未
去
飛
魚
未
去
飛

放忽然三板兩板
驚雷一聲飛雪堆
朝宗
載地
流川
萬物

起
滄海無何
一望和烟碧
疏鑿當年大禹功
利萬川

東也滄海無何
南嶽洞庭寬
噴雨蕙鶯香
圓折動珠光
雨過碧連空

銀骨分地脉
萬川必朝東
紫堤練不收
相函練色新
日沉紅有影

柳畔月來清
無聲自能隨
通曉浸殘漳浦月
沙汀亂搖寒夜用

春水
綠染衣
杜牧
去此
美人
自老
夕陽
長送
鈞歸
青

於藍
徐仲車詩
淮之水
春風
吹春
見孤帆
不見柳塘
嚴維

散對
桃浪
花三月
杜若香
度信
春洲
風濤壯
杜春江

春江不可
二月已
殘

日暖波浮綠
紅波芳草渡
宿雨桃花水
岸花紅照水

長恨遠山
又疑別浦
春去難
斷日暖拍浮
芳草綠楊堤

結
金絲柳底
江平吹雨
曉春牽
纜盆以
和傷
綠楊堤

秋水
潦水盡
而寒潭清
木葉下
洞庭波
兮秋風

天一色
齊飛
秋水共
長天一色
流紅葉
明水何太急

散對
好去
謝人
間鴨頭綠
恰似
葡萄初發
酸

沉
月浸
波色
月白
清寒
岸頭
玉壺
清到
底

山
宗沉
碧瘦
澄
清
岸
頭
玉壺
清到
底

燈
影
隨
潮
過
翠
峽
翠
蟾
收
暈
夜
如
空

鷺
善
新
未
有
斷
磯
詩
思
波
光
蕩
漾
中

鷺
善
新
未
有
斷
磯
詩
思
波
光
蕩
漾
中

鷺
善
新
未
有
斷
磯
詩
思
波
光
蕩
漾
中

結 苦把新詩描不就 誰與秋蓮共秋色 扁舟繫岸不忍去

水聲 鳴絃 秋相驛女子詩紅樹醉 激玉 陸士衡招隱詩山

鳴琮琤 聲韓翃句泉喧 逐 東坡詩 壺下 其未知其峽也而

石 騎之西未 合宮徵 東坡志林分 壺下 其未知其峽也而

前奏未成君 獨喜不須寫入 無古今 古詩 人事有只鳴 瑞 羊

薰風絃 綴有此聲 無此耳 韓送孟東野 序水之 山迴 劉

錫詩 八月 濤聲 吼地 流盡年光 韓琮詩 行人莫 聽官前

末頭 高教 丈觸 玉韻 雨後 噴 奔 崖 夜 餘 響 山 居

散對 浩 復 揚 長 波 千 頃 碧 石 瓦 落 石 穿 雲 下 半 天

起 濤 聲 拍 更 揚 浪 卷 秋 風 過 石 瓦 冷 溪 幽 漱 寒 泉

聯 激 處 雨 初 晴 聚 若 一 弄 琴 先 洗 耳 由 耳 滴 澀 疑 鳴 琴

寒 灘 清 亂 魚 人 唱 怒 海 危 崖 號 不 徹 子 度 端 舟 中 風 卷 夕

月 者 寒 鷺 水 鳥 飛 岩 谷 蕭 蕭 風 撼 竹 寒 生 風 雨 四 時 秋

行 人 只 解 宮 前 傳 樓 臺 如 此 夜 鳴 絃 疑 是 半 天 風 雨 聲

結 月 明 昏 帳 听 弄 暖 挑 盡 金 燈 听 未 眠 疑 是 半 天 風 雨 聲

水漲 牛馬不辨 莊秋水秋水時至百川灌何 高浪蹴天

杜江發 蠻夷 漲山 添雨 雪流 大聲 吹地 激 滄洲 浮 枯查卷

魚 鱉 為 人 得 蛟 左 不 自 謀 輕 帆 好 去 便 吾 道 付 滄 洲 浮 枯查卷

接樹 鹿 觀 漲 清 晨 望 高 浪 忽 謂 陰 崖 路 恐 泥 窟 蛟 危 危 聚 棄

有 方 究 漏 何 散對 雲 浪 裂 岸 浩 之 地 抽 駁 浪 溶 之

起 兩 水 添 新 漲 氣 車 軋 坤 屋 不 開 洪 流 漫 漫 沒 長 堤

波 湖 沒 旧 痕 海 門 浪 吼 勢 崔 嵬 何 伯 乘 秋 氣 吐 霓

龜 吼 銀 山 湧 人 迷 堤 口 路 拍 碎 滿 奔 雪 濟 南 吹 賦 賦

蘇 奔 玉 壘 菴 船 上 橫 頭 村 番 飛 岸 起 花 齊 上 沒 蓬 蒿

徐 關 深 水 府 白 屋 留 孤 櫂 難 把 龜 龜 力 齊 上 沒 蓬 蒿

碣 石 小 秋 毫 青 天 失 萬 艘 空 瞻 烏 鵲 毛 泥 沙 困 老 毛

溪 澗 浪 高 舟 跨 屋 淵 漫 不 見 水 窮 外 岸 埃 誰 能 下 牛 馬

波 若 夜 次 柳 攀 荷 惆 惆 悵 望 回 天 盡 頭 雲 雷 應 是 聞 鯨 鯢

藉 芳 龍 龜 龜 得 志 賦 沫 紛 紛 跳 亂 雷 幸 頭 便 欲 倚 鴻 鶴

番 空 鷓 鷓 也 知 機 怒 濤 隱 隱 搏 睛 雷 極 目 誰 能 下 馬 牛

千 層 駭 浪 噴 水 雪 怒 浪 奔 馳 萬 雷 震 汗 漫 下 連 荒 野 良

萬 壑 西 風 殷 鼓 擊 致 浪 奔 馳 萬 雷 震 汗 漫 下 連 荒 野 良

事類 愚溪 柳文 灌水之陽有溪焉東流入于瀟水曰名冊蒙

溪 陸希声各其所居之溪曰 一酌而飲 避秦人 晉大康中武

溪 陸希声各其所居之溪曰 一酌而飲 避秦人 晉大康中武

溪 陸希声各其所居之溪曰 一酌而飲 避秦人 晉大康中武

溪 陸希声各其所居之溪曰 一酌而飲 避秦人 晉大康中武

溪 陸希声各其所居之溪曰 一酌而飲 避秦人 晉大康中武

溪 陸希声各其所居之溪曰 一酌而飲 避秦人 晉大康中武

溪 陸希声各其所居之溪曰 一酌而飲 避秦人 晉大康中武

溪 陸希声各其所居之溪曰 一酌而飲 避秦人 晉大康中武

溪 陸希声各其所居之溪曰 一酌而飲 避秦人 晉大康中武

溪 陸希声各其所居之溪曰 一酌而飲 避秦人 晉大康中武

溪 陸希声各其所居之溪曰 一酌而飲 避秦人 晉大康中武

溪 陸希声各其所居之溪曰 一酌而飲 避秦人 晉大康中武

溪 陸希声各其所居之溪曰 一酌而飲 避秦人 晉大康中武

溪 陸希声各其所居之溪曰 一酌而飲 避秦人 晉大康中武

溪 陸希声各其所居之溪曰 一酌而飲 避秦人 晉大康中武

溪 陸希声各其所居之溪曰 一酌而飲 避秦人 晉大康中武

溪 陸希声各其所居之溪曰 一酌而飲 避秦人 晉大康中武

溪 陸希声各其所居之溪曰 一酌而飲 避秦人 晉大康中武

溪 陸希声各其所居之溪曰 一酌而飲 避秦人 晉大康中武

溪 陸希声各其所居之溪曰 一酌而飲 避秦人 晉大康中武

溪 陸希声各其所居之溪曰 一酌而飲 避秦人 晉大康中武

溪 陸希声各其所居之溪曰 一酌而飲 避秦人 晉大康中武

溪 陸希声各其所居之溪曰 一酌而飲 避秦人 晉大康中武

溪 陸希声各其所居之溪曰 一酌而飲 避秦人 晉大康中武

溪 陸希声各其所居之溪曰 一酌而飲 避秦人 晉大康中武

溪 陸希声各其所居之溪曰 一酌而飲 避秦人 晉大康中武

溪 陸希声各其所居之溪曰 一酌而飲 避秦人 晉大康中武

溪 陸希声各其所居之溪曰 一酌而飲 避秦人 晉大康中武

散對

漁歌 蕪洲 短棹 澄鮮 連騎 岸柳 石細 水平

波聲 花底 流 傍花 雲自 好 沙虛 雷 虎 跡 岩 脚 浪 沒 波

堤分 燕尾 斜 送月 竹長 清 水滑 帝 衣 延 山 近 重 嵐 逼

石淺 不 勝 舟 長 天 八 月 秋 筒 橫 釣 未 收 溪 長 匹 練 分

後飲 醉 入 截 竹 下 數 聲 風 响 漁 人 笛 掠 水 輕 禽 一 線 開

浮萍 破 如 見 山 影 入 郭 僧 尋 塵 裏 去 誰 聲 怒 激 春 雷 響

小艇 歸 時 聞 棹 聲 過 橋 入 竹 鏡 申 行 帆 影 輕 隨 逐 雁 飛

還 欲 向 滄 洲 一 雙 飛 下 鏡 中 天 莫 使 漁 翁 未 繫 船

渡 香 宛 入 雲 杜 詩 畏 冷 隨 長 江 渡 口 六 絕 岸 差 池 上 舟 楫

向 北 嘍 山 篙 高 師 理 楫 村 山 行 有 常 程 中 夜 尚 未 安 微 月 沒 已 又

依 欽 相 喚 篙 高 師 理 楫 村 山 行 有 常 程 中 夜 尚 未 安 微 月 沒 已 又

笑 輕 波 瀾 歌 駕 竹 為 橋 杜 青 真 吳 江 復 一 一 長 一 竿 濕 烟 漠

絕 岸 龍 龜 驕 散 船 步 青 箱 雜 綠 嶺 南 謂 水 津 為 步 故 一 一 即 渡

通 津 柳 詩 郡 城 樓 舟 橫 急 野 渡 無 人 入 一 白 一 晚 未 一 簇 人

東 坡 尋 陽 歌 綠 晴 芳 草 鷓 鴒 啼 分 洲 葦 浪 死 一 橋 斷 一 啟 詩 香 水 斷

央 俗 夕 陽 西 墜 晚 霞 生 後 口 喚 船 入 一 林 下 山 外 山 石 屏 春 水 渡 傍

舟 撐 出 人 立 沙 寺 待 船 一 渡 頭 林 下 山 外 山 石 屏 春 水 渡 傍

綠 陰 未 孤 帆 征 舟 子 烟 波 南 北 呼 舟 立 馬 綠 楊 芳 草 渡

散 對 日 暮 片 帆 落 入 夜 始 維 舟 一 呼 舟 立 馬 綠 楊 芳 草 渡

日 暮 片 帆 落 入 夜 始 維 舟 一 呼 舟 立 馬 綠 楊 芳 草 渡

日 暮 片 帆 落 入 夜 始 維 舟 一 呼 舟 立 馬 綠 楊 芳 草 渡

日 暮 片 帆 落 入 夜 始 維 舟 一 呼 舟 立 馬 綠 楊 芳 草 渡

日 暮 片 帆 落 入 夜 始 維 舟 一 呼 舟 立 馬 綠 楊 芳 草 渡

日 暮 片 帆 落 入 夜 始 維 舟 一 呼 舟 立 馬 綠 楊 芳 草 渡

日 暮 片 帆 落 入 夜 始 維 舟 一 呼 舟 立 馬 綠 楊 芳 草 渡

天外雁行侵日晚
水边帆葉帶聲
一片西風吹客翼
秋容多在鴨雲邊
我亦頗於笑二豪
黃芦蔓草中
青山長對白鷗羣

海

事類

朝宗

書江陰

避礙

揚子水

蛟室

玄虛海賦

蟹樓

洪書海傍有

天琛

則有海賦其根

地脉

有內傳天

滴星

柳今夫大海旦則

包乾括坤

之虛海賦其為器也

浴日

之區

變桑田

神仙傳麻姑謂王方平曰自接待以來見東海

精衛填

游於東海溺而不返故曰精衛

萊在

如雲及列三山反在水下有仙人不死藥黃金白銀為宮

鯤化鵬

莊北海有魚其名為鯨

散對

浴日

天池

納溪

蛟室

百川會

起

萬回山河混

蒼空泛日

百谷納滄溟

微龍碧无涯

三

韓道路通

四頭絕无涯

朝宗乃古心

直下誰知地尾回

臨

潮落浪頭雲

日涌孤波紅

入夜惟瞻斗

蛟室寒休杼

水田常含鹵

雲州驚殿出

三山巨鰲飛

精流天地紀

沙場業莫鹽

長瀾疑落日

九萬大鵬飛

島嶼應有國

紅浪源流波

連峙類奔雲

蜃室夜聞聲

波外恐无天

鰲身射江紅

月涌水輪出

望斷橫雲嶺

鯨口帆樓怯

豈容方上求

雲消虹蜺橫

蛟宮織罷魚

珠還蚌蛤珠

亦有幽入把

湖落雷電避

无地不同方

竟六

秦人采藥空

風吹蜃市天

共天難別始

知客影

文軒隔霧朝

象隈銅柱成

黑霧漲天陰

氣盛

老蚌凌波夜

湖上紅波浮

滄波街日曉

光宗

雲散月明誰

湖上白浪卷

別處星槎如

可

天容海色本

萬狀千形皆

別處星槎如

可

發作乘槎客

長鯨獨自擣

別處星槎如

可

事類

潮

水經一魚長數千里一居海底魚入丸則

鵬擊

披八月十五朔吐蕪天下无艤一隨月海嶠志以爲噴雪李
 水一千里組練長數十萬夫王旣賜一死乃依湖往未或有
 似連江子背揚波夷淳之江中子育因流一死乃依湖往未或有
 見乘白馬素車在湖頭若錢王射潮強弩數百以射潮而湖水東擊成
 隄永岸雲崖魚隱叢叢如雷電一橫飛一候射澎騰奔激吁可畏
 也玉穴瓊岑吟物如崩一多遙過志驚一不取雷鼓騰出海魚
 志氣噴雪噴雲陣聲如雷一怒中秋勢雄豪半夜
 散對 震天 雷奔 雄威 勢湧 銀島 萬疊 雷震 瀑布 橫
 把酒問東海 樓有章亭号 何處潮偏盛 子胥因諫戮
 湖頭初起吐何如 遠望湖頭出西來 魚龍掀舞神逆水未
 如草初起吐何如 直衝東岸復西迴 樓頭指顧雪成堆
 百年王氣吐吳聲 江神東來氣吐霓 奔流重向海門回
 八月萬古聲吼地未 浪打天門石壁開 奔流重向海門回
 未見千古平 寧知天門石壁開 奔流重向海門回
 霞津銀浪動 雷響天門石壁開 奔流重向海門回
 月浦練花開 雲雷若海若家 江海心瀑布橫 擎天雪浪高

浪涌千層雪 升容觀尤異 但曉千人魄 怒雪驅冥冥
 高浪駕天衣 吳兒弄不愛 那知伍相心 狂雷散大音
 疾風吹樹石 喧呼 朝夕初生信不渝 直恐巴山雪壓傾
 浪高峯頂善 天雷 吳兒無事自捏生 勢欲上時吹海立
 天排雪陣千雷響 一千年浪說鷓鴣空 怒道往來存大信
 地卷銀山万里奔 信全疑鷓鴣空 也知番復向平流
 雲日半陰川漸浦 此天然與禹鑿 子胥忠義若
 客帆皆過浪難平 世間亡國知多少 波濤護向人心起
 憑此發威名 誰似吳胥恨未休 誰識朝入暮入情
 越山渾在浪花中 三千強弩射潮低 卷起沙堆似雪堆

事類 三江 禹貢一江 旣入震澤底定岷爲大江 九江 烏白江
 一蚌江三鳥江四嘉慶五 天慚 陳孔範曰長江胥濤吳伍子
 賦六源七廩八提九窟 祖述擊楫晉清中原而復濟者有如此江魏
 於江其神爲一 帝觀兵 通監一丈一欲伐吳常江一原而復濟者有如此江魏
 吳紀孫權詔曰呂岱諸葛恪道天所以限南北也遂漏布囊塞
 江每讀此表令人連日失笑此江自天地以未寧有可塞者乎 鐵

鎖橫

晉太康元年二月王濬啓彬擊破丹陽盛紀符堅投

鞭秦

於江足斷其流何險之足持乎之惠公讀書使高麗

怡然

若在大怪使之曾問孔子曰此青羅帶韓退之詩江

散對

九川浴日雲鷓鴣烟雨茫茫前浦漁翁釣

起

江路一悠哉揚舟前渡會眠源始溢前浦買客船

眼

形勢三分國雙流出蜀道遠潭昏似霧鱗介多磨育

舟

舟衝鴻鴈羣斜吹蠶絲曲氣清浪起雲騰沫擁沙洲

汀

汀草亂青袍雲隨釣艇入海門江天漠漠鳥飛去

湖

湖欲來時風雨樓魚蝦遇雨腥盆鼻柳花春深蓄淺錦

沽

沽客胡商淚滿衫蚊蚋和烟弄病身魏帝鐘聲到客船

一

一簑疎雨屬漁人千里沙鷗弄夕陽持竿投筍更荒店

歸心詎可回
南去北來人自老
夕陽長送物船歸

衝風林破浪
爭練正交光
張翰英靈應笑我
綠裾依舊染紅塵

无多買得江邊櫓
偷与漁人係釣加
姑蘇城外寒山寺
夜半鐘聲到客船

事類

瀆宗 穆天子傳河一水伯 援神契黃河者一九河

五湖

五湖蘇六東七紫八鈎盤九鬲津 兩源 出於嶺

崙

崙 貫勸海入禹所導積石出 積石 至於老

計丹

計丹丘千年一燒黃河 九里潤 後郭及傳

塞官

塞官房 臣以下皆負薪以室築宮其上各宣房宮乃作甄子之

水清

水清 流玉室 驚浪下衣門 壁華鑿危傾 源出崑崙北

流宜

流宜 言於全忠曰此輩自謂 散對 沉璧 崑崙 積石 洋

總 波律經鴈聲振自左門空波促在鱗活勢猛朝滄海
 浪狂虎眼流名雄冠九里燕雲錄古傳
 宜推四廣先伏浪卷沙流清必契千澗易水尚寒彼
 岸絕雁通馬雄標三峯坳楊柳水暖堪為酒
 沙交駱入何雄標四嶺尊柳條青可串魚
 傍巢靈鵲自出曝神珠化燭何由見
 解通銀筵終不類曲九天木尋源或可通
 才出窠翁便不類清黃流直向海中見
 才入大田事流積五石
 結 行人悲田事
 此道何年幸遇時豐過客宜知疏鑿苦
 謾笑秦皇用心錯
 謾駭神鬼海東頭

五湖 周官揚州其浸一按張勳吳錄五湖者六湖之
 別名以其周行五百餘里故以荆湖周回
 大湖射貴湖上湖洮湖瀾湖為一揚州
 記曰大湖一名洮湖一名瀾湖一名洞庭
 數百里山故出以名中湖
鑑湖 唐賀知章請為道士還鄉
 湖有穎也穎入云內翰但只消遊湖中便可了郡事及守杭州東坡築

隄護水民甚利郎官舉酒
 之因名蘇公隄郎官舉酒張謂出使夏口沔州牧杜公
 水月如練清光可掇白因幸酒也
 日行與子分國而有之蠡曰君行也
 臣行意乃乘一浮五湖終不返
 仰棹舞神鴉破浪南風正回牆畏
 日射湖光與天遠直發從仙槎
天鏡 李太白詩明

起 三湖侵海內田項長沙今在眼
 杏之波清園古今空裏琉璃洞庭猶在日
 四无边際不知深沉空裏琉璃洞庭猶在日
散對 雲夢冷侵長沙今在眼
 洞庭冷侵長沙今在眼
總 雁女宅通別浦日月中浩蕩前
 沙上漁人火月高雲裏宿火夜深然
 湖中賈客舟月滿洞庭秋郵籤帳水程
 混濛疑度空汀樹近却無雲閑千里月
 四頃疑有山鳥飛應畏我欲燃犀看
 湘村夜叫白差帆遠知閑老應抱玉眠
 美市曉喧深浦人四里山何通鳥道
 左堂堂深幽深人三四月烟雲自楊柳
 左堂堂深幽深人三四月烟雲自楊柳
 左堂堂深幽深人三四月烟雲自楊柳

暖得花片度青端
声摇夜雨闻幽谷
彩霞朝霞眩太空
流入碧池春雨寒
秦少游温泉賦
直回峯負深谷
晨夜有聲
一泓深處碧幽天
細度林声歸寂
靜涵雲影入澄觀
流歸方頃剡波去
鷗鷺相忘一釣篷

温泉

温泉 秦少游温泉賦
直回峯負深谷
晨夜有聲

濯日月

濯日月 張衡賦
覽中城之珍
在芳无斯水之神
驪山 秦始皇

浴金環

浴金環 王鵬宰詩
偶因有客過驪山
往事思天

散對

散對 瘴癘 流液
炎波 獨此佛如蒸
長泥燒草煨无窮

吉林

吉林 三山城東有灵泉
温凉一泓為與流
陰陽論精微厚地至

温泉

温泉 温凉一泓為與流
陰陽論精微厚地至

温泉

温泉 温凉一泓為與流
陰陽論精微厚地至

温泉

温泉 温凉一泓為與流
陰陽論精微厚地至

温泉

温泉 温凉一泓為與流
陰陽論精微厚地至

温泉

温泉 温凉一泓為與流
陰陽論精微厚地至

温泉

温泉 温凉一泓為與流
陰陽論精微厚地至

温泉

温泉 温凉一泓為與流
陰陽論精微厚地至

温泉

温泉 温凉一泓為與流
陰陽論精微厚地至

温泉

温泉 温凉一泓為與流
陰陽論精微厚地至

温泉

温泉 温凉一泓為與流
陰陽論精微厚地至

温泉

温泉 温凉一泓為與流
陰陽論精微厚地至

温泉

温泉 温凉一泓為與流
陰陽論精微厚地至

温泉

温泉 温凉一泓為與流
陰陽論精微厚地至

温泉

温泉 温凉一泓為與流
陰陽論精微厚地至

温泉

温泉 温凉一泓為與流
陰陽論精微厚地至

温泉

温泉 温凉一泓為與流
陰陽論精微厚地至

温泉

温泉 温凉一泓為與流
陰陽論精微厚地至

温泉

温泉 温凉一泓為與流
陰陽論精微厚地至

温泉

温泉 温凉一泓為與流
陰陽論精微厚地至

温泉

温泉 温凉一泓為與流
陰陽論精微厚地至

温泉

温泉 温凉一泓為與流
陰陽論精微厚地至

温泉

温泉 温凉一泓為與流
陰陽論精微厚地至

温泉

温泉 温凉一泓為與流
陰陽論精微厚地至

温泉

温泉 温凉一泓為與流
陰陽論精微厚地至

温泉

温泉 温凉一泓為與流
陰陽論精微厚地至

温泉

温泉 温凉一泓為與流
陰陽論精微厚地至

温泉

温泉 温凉一泓為與流
陰陽論精微厚地至

聯新事備詩學大成卷之二

文灵... 穿巖越壑... 高宣宗續之曰... 飛空... 千尋... 飛瓊... 起... 林深岩瀑挂... 正源入莫測... 一... 孤... 奔... 流... 岫... 怒... 聲... 坐... 愛... 春... 泉... 響... 翠... 微... 空... 谷... 玲... 瓊... 玉... 玲... 函... 秋... 海... 月... 吹... 不... 斷... 江... 月... 照... 還... 空... 壁... 出... 兩... 白... 峽... 千... 尋... 雪... 浪... 轟... 蒼... 壁... 萬... 丈... 銀... 河... 奔... 奔... 崖... 跌... 濕... 無... 時... 危... 危... 東... 吹... 涼... 終... 日... 佛... 岩... 清... 冷... 氣... 噴... 成... 三... 八... 雪... 余... 波... 流... 作... 萬... 年... 溪... 向... 由... 首... 我... 永... 壺... 洞... 卧... 看... 青... 天... 白... 練... 飛...

文政茂願

