

日本記 卷九 三十一

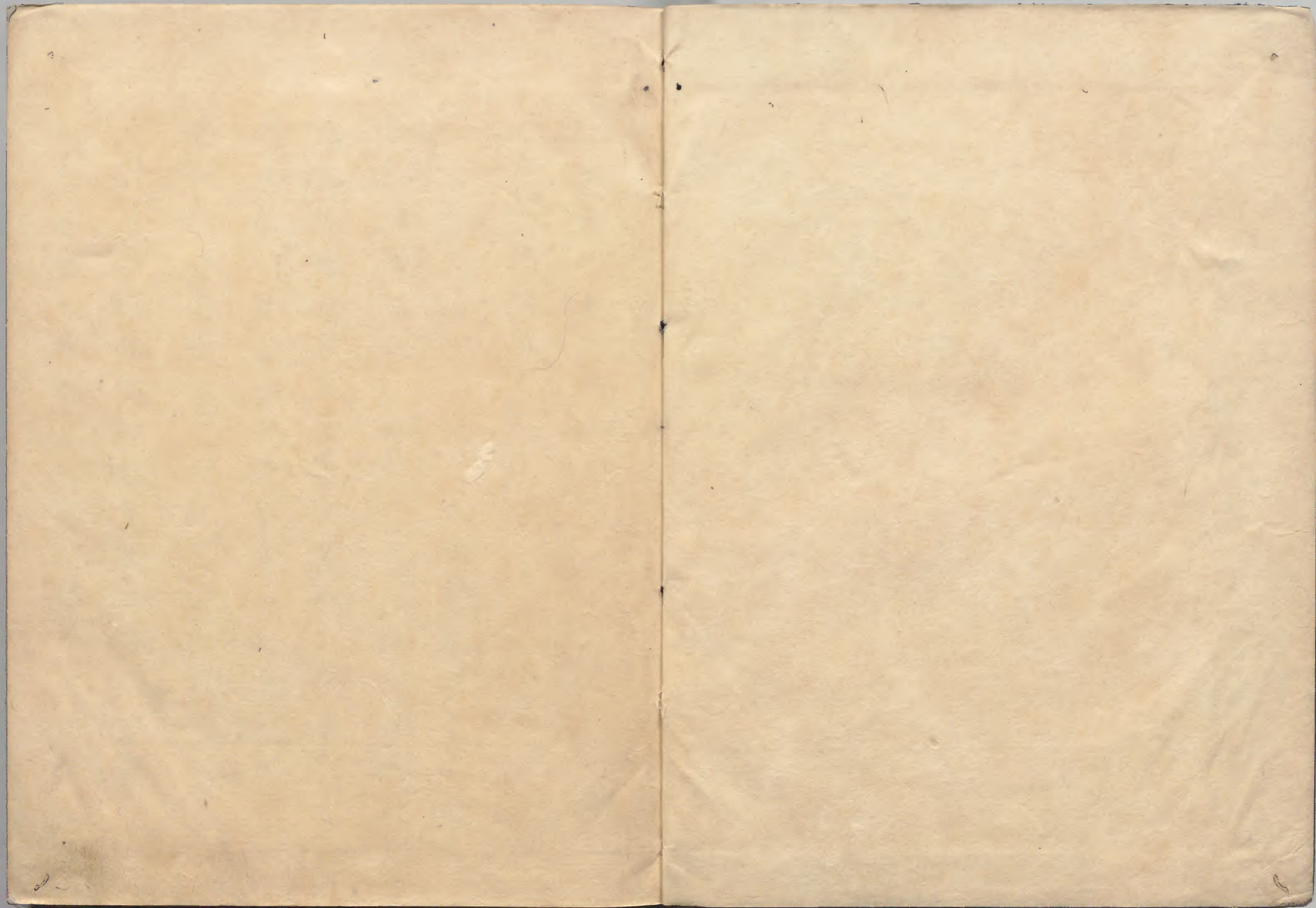
太政官文庫			
和書門	特別	三	一七四
類	第一	函架	冊
第	五	番	第

内閣文庫	
番號	和 31741
冊數	10 (10)
函號	55 10

共十



糊等で貼り付けられている部分がめくれない箇所あり



日本書紀卷第七九

天渟中原瀛真人天皇下

二年春正月丁亥朔癸巳置酒宴群臣。二月

丁巳朔癸未天皇命有司設壇場即帝位於

飛鳥淨御原宮立正妃為皇后。生草壁皇

子尊先納皇后姊大田皇女為妃生大來皇

女與大津皇子次妃大江皇女生長皇子與

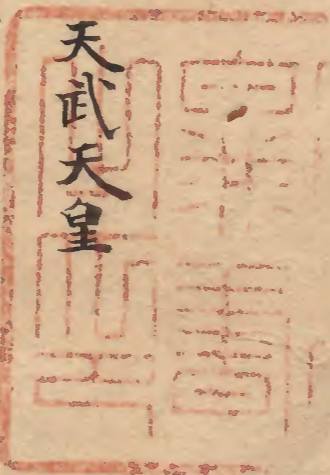
弓削皇子次妃新田部皇女生舍人皇子。又

夫人藤原大臣女氷上娘生但馬皇女次夫

置酒

二年即位

立后



天武天皇

天武天皇

オフトシ

オトシ

天武天皇

天武天皇

人氷上娘弟五百重娘生新田部皇子次夫
人蘇我赤兄大臣女大甕娘生一男二女其
一曰穗積皇子其二曰紀皇女其三曰田形
皇女天皇初娶鏡王額田姬王生十市皇女
次納凶月形君德善女尼子娘生高市皇子
命次完人臣大麻呂女擬媛娘生二男二女
其一曰忍壁皇子其二曰磯城皇子其三曰
泊瀨部皇女其四曰託基皇女イモラシ自有勳功
人等賜爵有差三月丙戌朔壬寅備後國司

備後國
獻白雉

獲白雉於龜石郡而貢乃當郡課役悉免仍
大赦天下聚書生始寫一切經於川原寺夏

始馬二匹

是月之命

齊宮製身

四月丙辰朔己巳欲遣侍大來皇女于天照

詔

大神宮而令居泊瀨齋宮是先製身稍近神

之所也夏五月己酉朔詔公卿大夫及諸臣

連并伴造等曰夫初出身者先令仕大舍人

然後選簡才能以充當職又婦女者無間有

夫及長幼欲進仕者聽矣其考選准官人之

例癸丑大錦上板本財臣卒壬申年之勞贈

秀才事

小紫位。閏六月。己酉朔庚寅。大錦下百濟沙

它。昭明卒。為人聰明。毅智。時稱秀才。於是天

皇驚之。降恩以贈。外小紫位。重賜本國大佐

平位。壬辰。耽羅遣王子久麻藝。都羅宇麻等

朝貢。己亥。新羅遣韓河。飡金兼元。阿飡金祇

山。大舍霜雪等。賀騰極。并遣一吉。飡金薩儒

韓奈。未金池山等。予先皇喪。其送使貴于

寶真毛。送兼元。薩儒於筑紫。戊申。饗貴于室

等。於筑紫。賜祿谷有差。即從筑紫。返于國。秋

高麗朝貢

八月甲申朔壬辰。詔在伴賀國。紀臣阿閉。臣

等。壬申年。勞勲之狀。而顯寵賞。癸卯。高麗遣

上部位頭大兄。耶子。前部大兄。碩于等。朝貢。

仍新羅遣韓奈。未金利益。送高麗使人于筑

紫。戊申。喚賀騰極。使金兼元等。中。各以上世

七人。於京。曰。命大宰。詔耽羅使人曰。天皇新

平天下。初之即位。由是唯除賀使以外。不召

則汝等親所見。亦時寒波。嶮久淹留。之還。為

汝愁。故宜疾歸。仍在國王。及使者久麻藝等

佐平位

肇賜爵位其爵者大上更以錦繡潤飾之

當其國之佐平位則自筑紫返之九月癸丑

羽原辰饗金兼元等於難波オホス奏種ウツミガ樂賜物

各有差冬十一月壬子朔金兼元罷歸之士

中饗高麗邪子新羅薩儒等於筑紫大郡賜禄

各有差十二月壬午朔丙戌侍奉オホハ大寺中臣

忌部及神宮人等并播磨丹波二國郡司亦

以下人夫等悉賜禄因以郡司等各賜爵一

寺寺知事級戌戌以小紫羨濃王小錦下紀臣訶多麻

呂ヲ行ス造高市大寺司今大官時知事福林僧由

老任少僧都辭大知事然不聽大寺是系戌中以義成僧為小僧

都四佐官是日更加佐官二僧其有四佐官始起于

此時也是年也大歲癸酉

三年春正月辛亥朔庚申百濟王昌成オホキ薨賜

此小紫位二月辛巳朔戌申死臣阿閉麻呂

卒天皇大悲之以勞イラ壬申年之役賜大紫位

三月庚戌朔丙辰對馬國司守忍海造大國

言銀始出于苗國即貢上由是大國授小錦

位
石明玉免
對馬國始
銀始事

遣皇子等
上神宮

下位凡銀有倭國初出于此時故悉奉諸神
祇亦同賜小錦以上大夫等秋八月戊寅朔庚
辰遣息壁皇子於石上神宮以膏油塗神寶
即日勅曰元來諸家貯於神府室物令皆還
其子孫冬十月丁丑朔上旬大來皇子自治
瀨齋宮向伊勢神宮

大奉齋
以下進物

四年春正月丙午朔大奉齋諸學生陰陽寮
外藥寮及舍衛女隨羅女百濟王善光新羅
仕丁等捧藥及珍異等物進丁未皇子以下

進新
始國百濟等

百寮諸人拜朝戊申百寮諸人初位以上進
薪庚戌始興占星臺壬子賜宴群臣於朝廷
壬戌公卿大夫及百寮諸人初位以上射于

倭國貢瑞鶴
東國貢白鷹

西門庭亦是日大倭國貢瑞雜東國貢白鷹
近江國貢白鷄戊辰祭幣諸社二月乙亥朔
癸未勅大倭河內攝津山背播磨涉路丹波

物諸國貢
男女侍傳使

但馬近江若狹伊勢美濃尾張等國日選所
部百姓之能歌男女及侏儒伎人而貢上丁

皇女三人奉
奉赴神宮

亥十市皇女阿閉皇女奉赴於伊勢神宮己丑

詔

詔曰甲子年諸氏被給部曲者自今以後除之。又親王諸王及諸臣并諸寺等所賜山澤鳴浦林野陂池前後並除累。癸巳詔曰群臣百寮及天下人民莫作諸惡。若有犯者隨事罪之。丁酉天皇幸於高安城。是月新羅遣王子忠元大監級。養金此蘇大監奈未金天冲弟監大麻朴武麻弟監大舍金洛水等進調。其迹使奈未金風那奈未金孝福送王子忠元於筑紫。二月乙巳朔丙午土左大神以神

幸高安城

土左大神進
御於天皇

兵改官

乃一。進于天皇。戊午饗金風那等於筑紫。

高麗朝貢

即自筑紫歸之。庚申諸王四位栗隈王為兵

新羅進調

政官長小錦上大伴連御行為大補。是月高麗遣大兄菑于大兄多武等朝貢。新羅遣級

設存

食朴勤脩。大奈未金羨賀進調。夏四月甲戌朔戊寅請僧尼二千四百餘。而大設齋。京幸

己勅小錦上當摩公廣麻呂小錦下久奴臣

麻呂二人勿使朝參。壬午詔曰諸國貸稅自

今以後明察百姓。先知菑貧商定三等。乃中

戶以下應與貸癸未遣小紫美濃王小錦下

祠風神于龍田立野

佐伯連廣足祠風神于龍田立野遣小錦中

奈大忌神於廣瀨河曲事

間人蓋大山中曾祢連韓太祭大忌神於廣

瀨河曲丁亥小錦下文妨臣麻呂坐對捍詔

替新羅事

使官位書追庚寅詔諸國曰自今以後削諸

解官退位

漁獵者莫造檻牢及施機槍等之類亦四月

朔以後九月卅日以前莫置比滿沙伎理梁

且莫食牛馬犬猿雞之完以外不在禁例若

有犯者罪之辛卯三位麻績王有罪流于因

播一子流仔豆鳴一子流血鹿鳴丙申簡諸

才藝者給祿各有差是月新羅王子忠元到

難波六月癸酉朔未大分君惠尺病將死

天皇大驚詔曰汝惠尺也皆私同公不惜身

命以遂雄之心勞于大役恒欲慈愛故尔雖

既死子孫原賞仍騰外小紫位未及數日薨

于私家秋七月癸卯朔己酉小錦上大伴連

國麻呂為大使小錦下三宅吉士入石為副

遣使於新羅

使遣于新羅八月壬申朔耽羅調使王子久

大風大風麻攸為泊筑紫癸巳大風飛沙破屋丙申忠

元禮畢以歸之リ自難波發舩フネ己亥新羅高麗

二國調使饗於筑紫賜祿有差九月壬寅朔

戊辰耽羅王姑如到難波冬十月辛未朔癸

酉遣使於四方覓一切經庚辰置酒宴群臣

丙戌自筑紫貢唐人廿口則遣遠江國而安

置庚寅詔曰諸王以下初位以上每人備兵

是日相模國言高倉郡女人生三子生三男十一月

辛巳朔癸卯有人登宮東岳妖言而自剄死

自勤之當是夜直者悉賜爵一級是月大地動

五年春正月庚子朔羣臣百寮朔拜朔癸卯

高市皇子以下小錦以上大夫等賜衣袴襪

腰帶脚帶及杖机唯小錦三階不賜机丙午

進薪進薪小錦以上大夫等賜祿各有差甲寅百寮初

位以上進薪即日憲集朝廷賜宴山卯置祿

射射西門庭中的則給祿有差是日天皇御嶋

官享之甲子詔曰九任國司者除畿内及陸

奥長門國以外皆任大山位以下人二月庚

午朔拜癸元耽羅客賜一艘是月大伴連國

麻呂等至自新羅夏四月戊戌朔辛丑祭龍

田廣瀨大忌神倭國添下郡鰐積吉事貞

瑞鷄其冠似海石榴華是日倭國飽波郡言

雌鷄化雄亨亥勅諸王諸臣被給封戶之稅

者除以西國相易給以東國又外國人欲進

仕者臣連伴造之子及國造子聽之唯雖以

下庶人其才能長亦聽之己未詔美濃國司

曰在礪杵郡紀臣河佐麻呂之子遷東國即

為其國之百姓五月戊辰朔庚午宜進調過

期國司等之犯杖去々甲戌下野國卷所部

百姓遇凶耳飢之欲賣子而朝不聽矣是月

勅禁南瀨山細川山並莫剪薪又畿内山野

元所禁之限莫妄燒杵六月四位栗隈王得

病薨物部雄君連忽發病而卒天皇聞之大

驚其士申年從車駕入東國以有大功除恩

賜内大紫位日賜氏上是夏大旱遣使四方

捧幣帛祈諸神祇亦請諸僧尼祈于三寶然

廣瀨龍出祭

貞瑞雞

雌雞化雄

勅

詔

下野國亂

細川山

大旱祈神作

不雨由是五穀不登百姓飢秋七月丁卯朔
戊辰卿大夫及百姓寮諸人等進爵各有差

祭二神 甲戌耽羅客歸國壬午祭龍田風神廣瀨大

忌神是月村國連雄依卒以壬申年之功贈
外小紫位有呈出于東七八尺至九月竟天
八月丙申朔丁酉親王以下小錦以上大夫

及皇女姬王内命婦等給食封各有差享亥
及解除 國別輸校

詔曰四方為大解除用物則國別國造輸校
柱馬一匹布一疋以外郡司各刀一口鹿皮

一 張 鑷 一口 刀子 一口 鎌 一口 矢 一具 桶 一
束且每户麻一條壬子詔曰死刑没官三流

並除一等徒罪以下已發覺未發覺悉赦之
唯既配流不在赦例是日詔諸國以放生是

月大三輪真上田子人君卒天皇聞之大哀
以壬申年之功贈内小紫位仍謚曰大三輪
真上田迎君九月丙寅朔雨不告朔乙亥王

卿遣京及畿内授人別兵丁壬筑紫大宰三
位屋垣王有罪流于土左戊寅百寮人及諸

蕃人等賜祿各有差丙戌神宮奏曰為新葺才未

下國郡也齋忌齋忌此則尾張國山田郡次才未或誤亦字

德紀主基詞 國郡卜定次此云 丹波國訶沙郡並食卜是月坂田公雷

卒以壬申年功贈大紫位冬十月乙未朔置

酒享群臣丁酉祭幣帛於相新葺諸神祇甲

辰以大山上物部連麻呂為大使大山中山

背直百足為少使遣新羅十一月乙丑朔以

新葺事不告朔丁卯新羅遣沙飡金清平請

政并遣波飡金好濡弟監大舍金欽吉等進

調其送使奈未被珎那副使奈未好福送清

平等於筑紫是月爾慎七人從清平等至之

癸未詔近京諸國而放生甲申遣使於四方

國說金光明經仁王經丁亥高麗遣大使後

部主博河子副使前部大兄德富朝貞仍新

羅遣大奈未金楊原送高麗人於筑紫是年

將都新域而限内田園者不問公私皆不耕

悉荒遂不都矣或本无是年以下都以上學字注十一月上

射

六年春正月甲子朔庚辰射于南門二月癸

德紀主基詞

國郡卜定

次此云

奈幣帛諸神

新羅進調

南漢人乘

放生

說金光明經

高麗朝貢

饗多祢嶋人 己朔物部連麻呂至自新羅是月饗多祢嶋

人等於飛鳥寺西槻下三月癸亥朔辛巳召

新羅使人清平及以下各十三人於京夏四

指犀羅 月壬辰朔壬寅材田史若倉坐指犀羅乘輿以

流于伊豆嶋山己送使玆那等饗于筑紫即

從筑紫歸之五月壬戌朔不告朔甲子初大

博士百濟人率丹授大山下位因以封世戶

是日倭畫師音搏授小山下位乃封世戶戊

辰新羅人阿養朴判破徒人三口僧三人漂

神稅赤三 著於血鹿嶋己亡勅天社地社神稅者三分

供神二分給 之一為擬供神二分給神主是月早之於京

大震動 及畿内雩之六月壬辰朔己巳大震動是月

詔東漢直等曰汝等黨族之自本犯七不可

也是以從小墾田御世至于近江朝常以謀

汝等為事令當朕世將責汝等不可之狀以

隨犯應罪然頗不欲絕漢直之氏故降大恩

以原之徒今以後若有犯者必入不赦之例

秋七月辛酉朔癸亥祭龍田廣瀨大忌神八

祭三神

設春禮十四

月辛卯朔己大設齋於飛鳥寺以讀一切
經使天皇御寺南門而禮三寶是時詔親王
諸王及羣卿每人賜出家一人其出家者不
出家
問男女長幼皆隨願度之日以會于大齋丁
已全清平歸國即漂著朴判破等付清平等
耽羅朝貢
返于本土戊午耽羅遣王子都羅朝貢九月
庚申朔己丑詔曰九浮浪人其送本土者猶
復還到則彼此並科課役冬十月庚寅朔癸
卯任民部卿事攝政職內小錦上河邊臣百枝為民部內大錦下

大宰府獻赤鳥丹比公麻呂為攝津職大夫十一月己未朔

兩不告朔統紫大宰獻赤鳥則大宰府諸司
人賜祿各差且專捕赤鳥者賜爵五級乃當
郡司等加增爵位因給復郡內百姓以一
年之是日大赦天下己卯新嘗辛巳百寮諸
有位人等賜食ハ而待奉新嘗神官及國司
等賜祿十二月己丑朔雪不告朔

射
耽羅向京
七年春正月戊午朔甲戌射于南門己卯耽
羅人向京是春將祠天神地祇而天下悉赦

禊之。豎齋宮於倉梯河上。夏四月丁亥朔。欲幸齋宮。下之。癸巳。食已。下。仍取平旦。時警蹕。既勤。百寮成列。乘輿命蓋。以未及出行。十市皇女平然病發。薨於宮中。由此凶簿。既傳。不得幸行。遂不祭神祇矣。己亥。霹靂新宮西廳。柱。庚子。葬十市皇女於赤穗。天皇臨之。降恩。以發哀。秋九月。忍海造能麻呂獻瑞稻五莖。每莖有枝。由是。徒罪以下悉赦之。三位稚狭王薨之。冬十月甲申朔。有物如綿。零於難波。

依皇女薨不祭神
霹靂

瑞稻

長五六尺。廣七八寸。則隨風以飄于松林。及葦原。特人曰。茸露也。己酉。詔曰。凡内外文武官。每年史以上。屬官人等。公平而恪愨者。議其優劣。則定應進階。正月上旬以前。具記送法官。則法官校定。申送大辨官。然錄公事。以出使之日。其非真病及重服。輒緣小故而辭者。不在進階之例。十二月癸丑朔。己卯。臘子。

茸露

定省三貴

詳

臘子為祭天

鳥擊。天自西南飛東北。是月筑紫國大地震。之地裂。廣二丈。長三千餘丈。百姓舍屋。每村多。

大地震

不知崩家

仆壞是時百姓一家有岡上當于地動夕以

岡崩處遷然家既金而無破壞家人不知岡

岡崩家避但會明後知以大驚恐是年新羅

送使奈未加良井山奈未金紅世到于統紫

新羅言謂曰新羅王遣波滄金消勿大奈未金世等

貢上當年之調仍遣臣井山送消勿等俱逢

暴風於海中以消勿等皆散之不知所如唯

井山僅得著岸然消勿等遂不來矣

八年春正月壬午朔丙戌新羅送使加良井

山金紅世等向京戊子詔曰凡當正月之節

諸王諸臣及百寮者除兄姊以上親及已氏

長以外莫拜眾其諸王雖母非王姓者莫拜

凡諸臣亦莫拜甲午雖非正月節復唯此若

有犯者隨事罪之己亥射于西門二日子

朔高麗遣上郅大相桓欠下部大相師需婁

等朝貢因以新羅遣奈未甘勿那送桓欠等

於統紫甲寅紀臣堅麻呂卒以壬申年之功

贈大錦上位乙卯詔曰及于辛巳年檢校親

射

高麗朝貢

詔

王諸臣及百寮人之兵及馬故豫貯京是月降

大恩恤貧乏以給其飢寒三月辛巳朔丙戌

兵衛大分君稚見死當壬申年大役為先鋒

有行幸拜山之破瀬田營由是功贈外小錦上位丁亥天

皇幸於越智拜後岡本天皇陵己丑吉備大

宰石川王病之薨於吉備天皇聞之大哀則

降大恩云々贈諸王二位壬寅貧乏僧尼施

綿布夏四月辛亥朔乙卯詔曰商量諸有食

封寺所由而可加之之可除之是日定諸

寺右也己未祭廣瀬龍田神五月庚辰朔甲

申幸于吉野乙酉天皇詔皇后及草壁皇子

尊大津皇子高市皇子阿嶋皇子忍壁皇子

芝基皇子曰朕今日與汝等俱盟于庭而十

歲之後欲无事奈之何皇子等共對曰理實

灼然則草壁皇子尊先進盟曰天神地祇及

天皇謹也吾兄弟長幼并十餘王各出干異

腹然不列同異俱隨天皇勅而相扶無忤若

自今以後不如此盟者身命子孫絶之

定諸寺右
奉二神

詔

幸吉野宮

詔皇子等

誓盟

誓盟

非志非失矣。五皇子以次相盟如先。然後天
皇曰：朕男等各異腹而生。然今如一母同產。
慈之則披襟抱其六皇子。日以盟日。若連茲
盟。忽士朕身。皇后之盟。且如天皇丙戌車駕
還宮。己丑六皇子共拜天皇於大殿前。六月
庚戌朔。冰零大如桃子。壬申雩。辛亥大錦上
大伴杜屋連卒。秋七月己卯朔甲申雩。壬辰
祭廣瀨龍田神。己未四位葛城王卒。八月己
酉朔。詔曰：諸氏貞女人。己未幸泊瀨。以寡迹

ハハラカラシ
オモハラカラシ

有非零

雩

奈三神

字連驚因

細馬駉走

嘉禾

驚瀨上。先是詔王卿曰：乘馬之外更設細馬
隨召出之。即自泊瀨還宮之日。看郡卿儲細
馬於迹。見驛家道頭。皆令馳走。庚午傷造。忍
勝獻嘉禾異畝。同穎。癸酉大宅王薨。九月戊
寅朔。癸己遣新羅使人等返之。拜朝。庚子遣
高麗使人。遣耽羅使人等返之。共拜朝廷。冬
十月戊申朔己酉。詔曰：朕聞之近日。暴惡者
多在巷里。是則王卿等之過也。或聞異惡者
也。煩之忍而不治。或見惡人也。倦之匿以不

詔

カカハ
カカハ

正其隨見聞以糾彈者豈有暴惡乎是以自
今以後無煩倦而上責下過下諫上暴乃國

地震

治粟戊午地震庚申勅制僧尼等威儀及法

新制奉

新羅朝貢

獻別物等

朕之色并馬從者往來巷間之狀甲子新羅

遣河食金項那沙食薩蘊生朝貢也調物金
銀鐵鼎錦布皮馬狗騾駝之類十餘種亦

別獻物天皇太后太子貢金銀刀旗之類各

勅

有數是月勅曰凡諸僧尼者常住寺內以護

三寶然或及老或患病其來卧陝房久苦老

悲田院本錄

病者進止不使淨地亦穢是以自今以後各

地震

就親族及舊信者而立一二舍屋于間處老

者養身病者服藥十一月丁丑朔庚寅地震

己亥大乙下倭馬飼部造連為大使小乙下

遣使少齋

上寸主光欠為小使遣少祢嶋仍賜爵一級

首開於龍田

是月初置開於龍田山大坂山仍難波築羅

大坂山

築羅城

依嘉木給祿

城十二月丁未朔戊申由嘉木以親王諸王

諸臣及百官人等給祿各有差大辟罪以下

紀國獻芝草

悉赦之是年紀仔國仔刀郡貢芝草其狀似

瑞福

菌莖長一尺其蓋二圍亦曰播國貢瑞福每

事

莖有枝九年春正月丁丑朔甲申天皇御于

忌部給連姓

向小殿宴王卿於大殿之庭是日忌部首

賜姓曰連則與弟也弗共悅拜癸巳親王以

下至于小建射南門丙申攝津國言活田村

二月桃李實

桃李實也二月丙午朔癸亥如鼓音聞于東

麟角

方幸未有人之得麟角於葛城山角本二枝

而未合有完之上有毛之長一寸則異以獻

之蓋麟角歟壬申新羅仕丁八人返于本土

仍垂恩以賜祿有差三月丙子朔乙酉攝津

白聖鳥

國貢白聖鳥聖鳥此言戊戌幸于菟田吾城

登三神

夏四月乙卯甲寅癸廣瀨龍田神乙卯攝寺

大橋寺屋美

居房失火以焚十房己巳饗新羅使人項那

等於筑紫賜祿各有差是月勅凡諸寺者自

勅

今以後除為國大寺二三以外官司莫治唯

其有食封者先後限卅年若數年滿卅則除

之且以為飛鳥寺不可開于司治然元為大

寺而官恒治復葺有功是以猶入官治之例

施物京師寺

五月乙亥朔勅純綿糸布以施于京内廿四

高麗朝貢

寺各有差是日始說金光明經于宮中及諸

新羅送高麗使

寺丁亥高麗遣南部大使卯問西部大兄俊

德等朝貢仍新羅遣大奈未考那送高麗使人

卯問等於統紫乙未大錦下秦造經平卒由

壬申年之功贈大錦上位辛丑小錦中星川

臣麻呂卒以壬申年功贈大紫位六月甲辰

灰零

朔戊申新羅客須那等歸國辛亥灰零丁巳

雷電

飛鳥寺榎枝雷電之甚也秋七月甲戌朔飛鳥寺西榎枝

中大養連家
臨病

自折而落之戊寅天皇幸大養連大伴家以

臨病即降大恩云云是日雩之辛巳祭廣瀨

祭三神
朱雀有南門
遣皇子
平僧終

龍田神癸未朱雀有南門庚寅朴井連子麻

呂授小錦下位癸巳飛鳥寺弘聽僧終遣大

津皇子高市皇子吊之丙申小錦下三宅連

石床卒由壬申年功贈大錦下戊戌納言兼

宮内卿

宮内卿五位舍人王病之臨死則遣高市皇

子而訊之明日卒天皇大驚乃遣高市皇子

川島皇子因以臨殯哭之百寮者從而發哀

貞嘉木

八月癸卯朔丁未法官人貞嘉木是日始之

大水大風

三日雨大水丙辰大風折木破屋九月癸酉

幸朝陽馬的

朔辛巳幸于朝陽因以看大山位以下之馬

射

於長柄杜乃伴馬的射之未地震己亥桑

地震

内王卒於私家冬十月壬寅朔己巳恤京内

賑給

諸寺貧乏僧尼及百姓而賑給之一每僧尼

日蝕

冬絕四匹綿四屯布六端沙弥及白衣各絕

東方明

二疋綿二屯布四端十一月壬申朔日蝕之

詔

甲戌自戌至子東方明己亥高麗人十九人

返于本土

是當後世本天皇之喪而吊使留

之未還者也

戊寅詔百官曰若有利國家寬

百姓之術者

詣闕親申則詞合於理立為法

則幸已雷於西方

癸未皇后體不豫則為皇

后誓願之初

興藥師寺仍度一百僧由是得

安平是日赦罪

丁亥月蝕遣草壁皇子訊惠

妙僧之病

明日惠妙僧終乃遣三皇子而吊

進調則習言者三人

從若弼至丁酉天皇病

新羅遣沙養金若弼

大奈未金原外

天皇病

進調則習言者三人從若弼至丁酉天皇病

之因以度一百僧俄而愈之イニ辛丑臘子鳥カクニ辭カクニ
天テ自東南飛以度西北カクニ

十年春正月辛未朔壬申頒幣帛於諸神祇ハカチススイビシククク

癸酉百寮諸人拜朝廷イニ丁丑天皇御向小殿イニ

而宴之是日親王諸王引入内安殿諸臣皆イニ

侍于外安殿共置酒以賜樂則大山上草香イニ

部吉志大秋授小錦下位仍賜姓曰難波連イニ

辛巳勅境部連石積封六十戸因以給絕此イニ

疋綿百五十斤布百五十端イニ鑿一百口イニ丁亥イニ

射親王以下小建以上射于朝廷己丑詔畿内イニ

及諸國修理天社地社神宮二月庚子朔甲イニ

子天皇后共居于大極殿以喚親王諸王及イニ

諸長詔之曰朕今更欲定律令改法式故俱イニ

修是事然頗就イニ是務公事有闕分人イニ應行是イニ

日立草壁皇子尊為皇太子因以令攝萬機イニ

戊辰阿倍夫人薨己巳小紫位當麻公豐濱イニ

薨三月庚午朔天酉葬阿倍夫人丙戌天皇イニ

御于大極殿以詔川嶋皇子忍壁皇子廣瀨イニ

臘子鳥辭

頒幣於諸神

拜朝

東

置酒賜樂

賜難波連姓

修理天社地社

定律令

夫人薨

王竹田王桑田王三野王大錦下上毛野君

三千小錦中忌部連首小錦下阿曇連稻敷

難波連大秋大山上中臣連大嶋大山下平

群臣子首令記定帝紀及上古諸事大嶋子

首親執筆以錄景庚寅地震甲午居天皇

新宮井上而試發鼓吹之聲仍令調習四月

己亥朔庚子癸廣瀨龍田神辛丑立禁或九

十二條因以詔之曰親王以下至于庶民諸

所服用金銀珠玉紫錦繡綾及氈褥冠帶并

種々雜色之類服用各有所辭具有詔書庚

戌錦織造小分田井直吉麻呂次田倉人樅

足武親此石勝川内直縣忍海造鏡荒田能

麻呂大拍造百枝足坏倭直龍麻呂門部直

大嶋完人造老山背伯烏賊麻呂并十四人

賜姓曰連以邠饗高麗客邠問等於統紫賜

祿有差五月己巳朔己卯癸皇祖御魂是日

詔曰凡百寮諸人恭敬言人過之甚也或詣

其門詣己之訟或捧幣以媚於其家自今以

諸事一

式帝紀及上古

調習鼓吹

登二神

三葉式登三條

姓

十四人賜連

事

詔

李皇極天皇

事

詔

事

詔

事

詔

後若有如此者隨事共罪之甲子高麗卯問

歸之六月己亥朔癸卯饗新羅客若所於筑

紫賜祿各有差甲子卯雩之壬戌地震秋七月

戊辰朔朱雀見之朱雀見辛未小錦下米女臣竹羅

為大使當廣公楨遣使於新羅為小使遣新羅國是日小

錦下佐伯連足為大使小壘田臣麻呂為小

使遣高麗國丁丑祭廣瀨龍田神丁酉令天

下悉大解除當此時國造等各出祓桂奴婢

一口而解除閏七月戊戌朔壬子皇后誓願

之大齋以說經於京內諸寺八月丁卯朔丁

丑大錦下上毛野君三千卒丙子詔三韓諸

人曰先日復十年調稅既訖且加以歸化初

年俱來之子孫並課役悉免京壬午伊勢國

貢白茅鷄丙戌遣多祢嶋使人等貢多祢國

蜀其國去京五千餘里居筑紫南海中切髮

草叢梗稻常豐一菹兩收土毛支子莞子及

種之海物等是日若所歸國九月丁酉朔

己亥遣高麗新羅使人等共至之拜朝辛丑

甲子

朱雀見

遣使於新羅

牽三神

大前降

大命
或經

詔

白茅鷄
多祢國

貢赤龜

詔

周芳國貢赤龜乃放嶋宮池甲辰詔曰凡諸

氏有氏上未定者各定氏上而伸送于理官

庚戌饗夕祢嶋人等于飛鳥寺西河邊奏種

彗星見
癸酉八月

樂士子彗星見癸丑癸酉八月冬十月丙

日蝕
地震
新羅貢調

廣朔日蝕之癸未地震山而新羅遣沙喙一

吉滄金忠平大奈未金壹世貢調金銀銅鐵

錦絹鹿皮細布之類各有數別獻天皇乙后

大子金銀錦霞播皮之類各有數庚庚詔曰

述意見
兔

大山位以下小建以上人等各述意見是月

天皇將蒐於廣瀨野而行宮構訖裝束既備

然車駕遂不幸矣唯親王以下及羣卿皆居

于輕市而檢校裝束鞍馬小錦以上大夫皆

列坐樹下大山位以下者皆親乘之共隨大

路自南行北新羅使者至而告曰國王薨

一月丙申朔丁酉地震十二月乙丑朔甲戌

小錦下河邊臣子首遣統紫饗新羅客忠平

癸巳田中臣鍛師柿本臣媛田部連團忍高

向臣麻呂栗田臣真人物部連麻呂中臣連

地震

大嶋曾祢連韓大書直智德并臺拾人授小

錦下位是日舍人造糠虫書直智德賜姓日

連

授位 十一年春正月己未朔癸卯大山舍人連糠

虫授小錦下位己饗金忠平於統紫女子

水上市夫人薨于官中癸丑地動辛酉葬水上

夫人於赤穗二月甲子朔己亥金忠平歸國

是月小錦下舍人連糠虫卒以壬申年之功

贈大錦上位三月甲午朔命小紫三野王及

見新城地宮内官大夫等遣于新城令見其地形仍將

都矣山未陸奥國蝦夷廿二人爵位庚子地

震丙午命境部連石積等更肇俾造新字一

部四十四卷己酉幸于新城辛酉詔曰親王

以下百寮諸人自今已後位冠及襪褶腰裳

莫著亦膳夫采女等之等之手繼肩巾

比並莫服是日詔曰親王以下至于諸臣被

給食封皆止之更返於公是月土師喚王拜

等於殿前以令博戲是日言處王難收王竹

肩巾事

造新字一
四十四卷事
幸新城

蝦夷賜位
比震

夫人薨于官中

地動

田王三國真人友足縣犬養宿祢大侶大伴
宿祢御行境部宿祢石積波多朝臣品治米
女朝臣竹羅菽原朝臣大嶋九十人賜御衣
袴壬戌皇^太子以下及諸王御并卅八人賜羆
皮山羊皮各有差癸亥遣高麗國使人等還
之丁卯為天皇躰不豫之三日誦經於大官
大寺川原寺飛鳥寺因以稻納三寺各有差
庚午化來高麗人等賜祿各有差冬十月癸
酉朔丙子百濟僧常輝封卅戶是僧壽百歲

庚辰遣百濟僧法藏優婆塞益田直金鍾於
羨濃令並白木因以賜絕綿布壬午遣輕部
朝臣足瀨高田首新冢荒田尾連麻呂於信
濃令造行宮蓋擬幸東間溫湯欽甲申以淨
大肆泊瀨王直廣肆臣勢朝臣馬飼判官以
下并廿人任於畿內之役己丑伊勢王等亦
向于東國因以賜衣袴是日說金剛般若經
於宮中十一月癸卯朔甲辰儲用錢一萬斤
送於周芳樞令所是日胤紫大掌諸儲用物

純一百疋綵一百斤布三百端膚布四百疋
鐵一万斤箭竹二千連送下於統紫丙午詔
四方國曰大角小角鼓吹幡旗及好施之類
不應存私家咸収于郡家戊申章白錦後堯
丙寅法藏法師令端獻白木煎是日為天皇
招魂之已巳新羅遣波祢養金智詳大阿養
金健勲請改仍進調十二月壬申朔乙亥遣
統紫防人等飄蕩海連真敷卒以壬申年功
贈大錦上位夏四月癸亥朔辛未癸廣瀨龍

癸二神

筑紫貢金鐘

田神癸未統紫大宰丹比真人嶋等貢大鐘
甲申越蝦夷伊高政那等請俘人七千戶為

男子結髮

一郡乃聽之乙酉詔曰自今以後男女悉結
髮十二月卅日以前結訖之唯結髮之日亦

婦人悉為之起

待勅肯婦女乘馬如男夫其起于是日也五
月癸巳朔甲辰倭漢直等賜姓曰連戊申遣

遣使於高麗

高麗大使佐伯連廣足小使小壑田臣麻呂
奉使肯於御所己未倭漢直等男女悉赴
之悅賜姓而拜朝六月壬戌朔高麗王遣下

高麗貢方物

部助有卦婁毛切大古昂加貢方物則新羅

遣大那末金釋起送高麗使人於筑紫丁卯

男女始結髮仍着漆紗冠癸酉五位殂栗王

卒秋七月壬辰朔甲午隼人多來貢方物是

日大隅隼人亦阿多隼人相撲於朝廷大隅

隼人勝之庚子小錦中膳臣摩滿病遣草壁

皇子尊高市皇子而訊病壬寅祭廣瀨龍田

神戊申地震己酉膳臣摩滿卒天皇驚之大

哀壬子摩滿臣以壬申年之功贈大紫位及

祿更皇后賜物亦准宮賜丙辰多祿人阿麻

祿人賜祿各有差戊午饗隼人等於飛鳥寺

西發種之樂仍賜祿各有差道俗悉見之是

日信濃國吉備國並言霜降亦大風五穀不

登八月壬戌朔令親王以下及諸臣各俾申

法式應用之事甲子饗高麗客於筑紫是夕

昏時大星自東度西丙寅造法令殿內有大

虹壬申有物形如灌頂幡而火色浮空流北

每國皆見或曰入越海是日白氣起於東山

着始洋冠

隼人貢方物

隼人相撲

遣皇子親病

祭三神

地震

多祿板人
阿麻祿人

七月霜
大風

親王以下事
法式可申事

星度
造法令殿內

有虹
有物在

白氣東山

地動
虹向日

其大四圍癸酉大地動戊寅亦地震是日平

三足雀
詔禮儀言語

且有虹當于天中央以向日甲戌統禁大宰

言有三足雀癸未詔禮儀言語且詔曰凡諸

應考選者能檢其族姓及景迹方後考之若

為皇女病
故罪

雖景迹行能灼然其族姓不定者不在考選

出家

之也己丑勅為日高皇女更右新之病大辟

罪以下男女并一百九十八皆赦之庚寅百

改定禮儀

卅餘人出家於大官大寺九月辛卯朔壬辰

鶴教高翔

勅自今以後既禮匍匐禮並止之更用難波

鐘

朝廷之立禮庚子月中數百鶴當大官以高

詔

高翔於空四冠而皆散冬十月辛酉朔戊辰

大舖十一月庚寅朔己詔曰親王諸王及

諸臣至于庶民悉可聽之凡糾彈犯法者或

禁省之中或朝廷之中其於過失發處即隨

見隨聞元匿弊而糾彈其有犯重者應請則

杖罪

請當捕則捉若對捍以不見捕者起當處兵

而捕之當杖也乃杖一百以下節級決之亦

犯狀灼然欺言元罪則不伏辨以爭斷者累

詔

加其本罪。十二月庚申朔壬戌詔曰。諸氏人等。各定可氏上者。而申送。亦其眷族。多在者。則分各定氏上。並申送於官司。然後斟酌其狀。而處分之。因兼官判。唯因少故而非已族者。輒莫附。

次丁ト錯乱リ

朝拜

三足養

十二年春正月己丑朔庚寅百寮拜朝廷。統紫大宰丹比真人嶋等。貢三足雀。以未親王以下及羣卿。喚于大極殿前。而宴之。仍以三足雀示于郡臣。丙午詔曰。明神。御大八洲。日本

詔

安居十箇中

出家

病庚寅鏡姬玉薨。是夏始諸僧尼。安居于宮中。曰。商淨行者卅人。出家。庚子。雫之。癸卯。天

天皇巡行京師

皇巡行于京師。己祭廣瀨龍田神。是月始

雫

至八月。旱之。百濟僧道藏。雫之。得雨。八月丙

大赦天下

辰朔庚申。大赦天下。大伴連男吹。負卒。以壬

大風

申年功。贈大錦中位。九月。己酉朔丙戌。大風

丁未。倭直。栗隅。水取造。矢田部造。菟原部造。

刑部造。福草部造。凡川内直。川内。漢直。物部

首。山背直。葛城直。敷那部造。門部直。錦織造。

縵造鳥取造未目舍人造檜隈舍人造大石
造秦造川瀬舍人造倭馬飼造川内馬飼造
黃文造葦集造^三駒宮作造石上詠造財日奉
造^三渥部造穴穗部造白髮部造忍海造羽^三疎
造^三文首小泊造百濟造語造^九世八氏賜姓
^{三十八氏賜姓}曰連冬十月乙卯朔己未三宅吉士草壁吉
士泊耆造船史壹伎史^三婆羅士馬飼造菟野
馬飼造吉野首紀酒人直米女造阿直史高
市縣主磯城縣主鏡作造并十四氏賜姓曰

二十前入心

良子天皇勅命者諸國司國造郡司及百姓

等諸可聽矣朕初登鴻祚以來天瑞非一二

多至之傳聞其天瑞者行政之理協于天道

則應之是今當于朕世每年重至一則以懼

一則以嘉是以親王諸王及群卿百寮并天

下黎民共相歡也乃小建^{以上}給祿各有差

曰以大辟罪以下皆赦之亦百姓課役並免

享是日奏小墾田舞及高麗百濟新羅三國

樂於庭中三月己未朔大津皇子始聽朝政

奏樂

大津皇子
任朝政
任朝政

縵造鳥取造未月舍人造檜隈舍人造大宿
造秦造川瀬舍人造倭馬飼造川内馬飼造
黃文造葦集造^三駒宮作造石上詠造財日奉
造^三渥部造穴穗部造白髮部造忍海造羽^三疎
造^{三十八氏賜姓}文首小泊造百濟造語造^九世八氏賜姓
日連^{四連}冬十月乙卯朔己未三宅吉吉草壁吉
吉泊耆造船史壹伎史^三婆羅士馬飼造菟野
馬飼造吉野首紀酒人直米女造阿直史高
市縣主磯城縣主鏡作造并十四氏賜姓曰

十四氏賜姓
市縣主

根子天皇勅命者諸國司國造郡司及百姓
等諸可聽矣朕初登鴻祚以來天瑞非一二
夕至之傳聞其天瑞者行政之理協于天道
則應之是今當于朕也每年重至一則以懼
一則以嘉是以親王諸王及群卿百寮并天
下黎民共相歡也乃小建^三以上給祿各有差
曰以大辟罪以下皆赦之亦百姓課役並免
享是日奏小墾田舞及高麗百濟新羅三國
樂於庭中二月己未朔大津皇子始聽朝政

大津皇子
奏樂
任信正統部
律師

三月戊子朔己丑任僧正僧都律師因以勅

曰統領僧尼如法云云丙午遣多祿使人等

返之夏四月戊午朔壬申詔曰自今以後必

用銅錢莫用銀錢以銅錢替銀錢事云云詔曰用銀莫止戊寅

癸廣瀨龍田神祭廣瀨龍田神六月丁巳朔己未伴連望多

堯天皇大驚之則遣泊瀨王而弔之仍舉壬

申年勲績及先祖等每特有功以顯寵賞乃

贈大紫位發鼓吹葬之壬戌三位高坂王堯

秋七月丙戌朔己丑天皇幸鏡姬王之家訊

都其地欽三月癸未朔庚寅吉野人辛閉直

弓貢白海石楯辛卯天皇巡行於京師而定

宮室之地山己金主山歸國夏四月壬子朔

丙辰徒罪以下皆免之甲子癸廣瀨大忌神

龍田風神辛未小錦下高向臣麻呂為大使

小山下都努臣牛甘為小使遣新羅閏四月

壬午朔丙戌詔曰來年九月必閱之日以教

百寮之進止フルヒヒ威儀ヨリホヒ又詔曰凡政要者軍事也

是以文武官諸人務習用兵及乘馬則馬兵

以銅錢替銀錢事

祭廣瀨龍田神

幸鏡姬王家訊病

四錯乱

貢白海石楯天皇巡行

流罪

乘二神

遣使於新羅

詔

詔

三月戊子朔己丑任僧正僧都律師因以勅

曰統領僧尼如法云云丙午遣多祿使人等

返之夏四月戊午朔壬申詔曰自今以後必

以銅錢替銀

用銅錢莫用銀錢乙亥詔曰用銀莫止戊寅

祭廣瀨龍田神

六月丁巳朔己未伴連望多

薨天皇大驚之則遣泊瀨王而弔之仍舉壬

申年勲績及先祖等

每特有功以顯寵賞乃

贈大紫位發鼓吹葬之

壬戌三位高坂王薨

秋七月丙戌朔己丑天皇幸鏡姬王之家訊

都是地欽三月癸未朔庚寅吉野人辛閉直

貢白海石楯

弓貢白海石楯辛卯天皇巡行於京師而定

宮室之地

己丑金山歸國夏四月壬子朔

丙辰徒罪以下皆免之

甲子癸廣瀨大忌神

遣使於新羅

龍田風神辛未小錦下高向臣麻呂為大使

小山下都努臣牛甘為小使遣新羅閏四月

壬午朔丙戌詔曰來年九月必閱之曰以教

百寮之進止威儀

又詔曰凡政要者軍事也

是以文武官諸人務習用兵及乘馬則馬兵

并當身裝束之物。務具儲足。其有馬者為騎。
士。无馬者為步卒。並當試練。以勿幹於聚會。
若忤詔。皆有不便馬兵。亦裝束有闕者。親王
以下。逮于諸臣。並罰之。大山位以下者。可罰
之。可杖之。其務習以能得業者。若雖死罪。
則減二等。唯持已才。以故犯者。不在赦例。又
詔曰。男女並衣服者。有襪。无襪。及結紉。長紉。
任意。服之。其會集之日。著襪。衣而著長紉。唯
男子者。有冠。冠而著括緒。禪。女。年卅以上。

詔

三社事

連丁卯。天皇狩于倉梯。十一月甲申朔丁亥。

三社事

治諸國。習陳法。丙申。新羅遣沙飡金主。山大
那。未金長志。進調。十二月甲寅朔丙寅。遣諸
王。五位伊勢王大錦下。拜田公八國小錦下。

限分諸國境

夕。臣品治小錦下。中臣連大嶋并判官。録史。
工匠者等。巡行天下。限分諸國之境。塲。然。是

年。不堪限分。庚午。詔曰。諸文武官人。及畿内
有位人等。四孟月。必朝參。若有死病。不得集
者。當司具。記申送法。官。又詔曰。凡都城宮室。

詔

并當身繫束之物。務具儲足。其有馬者為騎。
士。无馬者為步卒。並當試練。以勿郭於聚會。
若忤詔旨。有不便馬兵。亦裝束有闕者。親王
以下。逮于諸臣。並罰之。大山位以下者。可罰
之。可杖之。其務習以能得業者。若雖死罪。
則減二等。唯恃已才。以故犯者。不在赦例。又
詔曰。男女並衣服者。有襪。无襪。及結紉。長紉。
任意。服之。其會集之日。著襪衣。而著長紉。唯
男子者。有冠。冠而著括緒。禪女。年卅以上。

詔

吉社事

新羅進調

連丁卯。天皇狩于倉梯。十一月甲申朔丁亥。
治諸國。習陳法。丙申。新羅遣沙飡金主。山大
那。未金長志。進調。十二月甲寅朔丙寅。遣諸
王。五位伊勢王大錦下。拜田公八國小錦下。
夕臣品治小錦下。中臣連大嶋并判官。録史。
工匠者等。巡行天下。限分諸國之境。塲。然。是
年。不堪限分。庚午。詔曰。諸文武官人。及畿内。
有位人等。四孟月。必朝參。若有死病。不得集
者。當司具記。申送法宮。又詔曰。凡都城宮室。

限分諸國境

詔

二氏賜姓是

非一處必造兩齋故先欲都難波是以百奈者各往之請家地十三年春正月甲申朔庚

子三野縣主內藏衣縫造二氏賜姓曰連丙

射午天皇御于東庭羣卿侍之時召能射人及

伴傳事侏儒左右舍人等射之三月癸丑朔丙子饗

金主山於筑紫庚辰遣淨廣肆廣瀨王小錦

中大伴連安麻呂及判官録事陰陽師工匠

等於畿內令視古應都之地是日遣三野王

小錦下采女臣流羅等於信濃令看地形將

髮之結不結及系馬縱橫並任意也別巫祝

之類不在結髮之例壬辰三野王等進信濃

國之圖丁酉設齋于宮中因以赦有罪舍人

等山已坐飛鳥寺僧福揚以下獄庚戌僧福

揚自刺頭而死五月辛亥朔甲子化來百濟

僧尼及俗人男女并廿三人皆安置于武藏

國戊寅三輪引田君難波麻呂為大使桑原

人足為小使遣高麗六月辛巳朔甲申雩之

秋七月庚戌朔癸丑幸于廣瀨戊午祭廣瀨

進信濃國高設齋

寺置自

判

百濟人安置

一十八人安置

遣使於高麗

寺

幸廣瀨

余二神
四日

始作名姓
天下百姓

龍田神，壬申彗星出于西北。張丈餘。冬十月，
已卯朔，詔曰：更改諸氏之族姓，作八色之姓。

以混天下，百姓一日真人，二日朝臣，三宿祢，

四曰忌寸，五日道師，六曰臣，七日連，八曰楯，

置。是日，守山公路公、高橋公、三國公、當麻公、

茨城公、丹比公、猪右公、坂田公、羽田公、息長

公、酒人公、十三氏賜姓，曰真人。辛巳，遣伊勢

王等，定諸國塲。是日，縣犬養連手繼為大使，

川原連加尾為小使，遣耽羅壬辰，還于人定。

大地震未嘗
有

大地震，舉國男女叫唱，不知東西。則山崩，河

涌，諸國郡官舍及百姓倉屋、寺塔、神社破壞，

之類不可勝數。由是人民及六畜多死傷之。

時伊豫湯氣沒而不出。土左國田苑五十餘

萬頃沒為海。右老曰：若其地動，未曾有也。是

夕有鳴聲如鼓，聞于東方。有人曰：伊豆嶋，西

北二面自然增益三百餘丈，更為一嶋。則如

鼓音者，神造是嶋響也。甲午，諸王、御等賜祿

千一月。戊申朔，大三輪君大春日臣阿倍臣

伊造伊豆嶋

巨勢臣。膳臣。紀臣。波多臣。物部連。平群臣。雀
部臣。中臣連。大宅臣。栗田臣。石川臣。櫻井臣。
米女臣。田中臣。小墾田臣。穗積臣。山背臣。鴨
君。小野臣。川邊臣。櫛井臣。柿本臣。輕部臣。若
若櫻部臣。岸田臣。高臣。完人臣。末目臣。大上
君。毛野君。角臣。星川臣。夕臣。曾方君。車持君。
綾君。下道臣。伊賀臣。阿閉臣。林臣。波祢臣。下
毛野君。佐味君。道守臣。大野君。坂本臣。池田
君。玉手臣。笠臣。凡五十二氏賜姓曰朝臣。庚

五十二氏賜朝臣姓

老國大明高

成土左國司言。大潮高騰海水飄蕩由是連

七星隕

調祓夕祓夕投失粟戊辰昏時七星俱流東

北則隕之庚午月沒時星隕東方大如兎暹

于戊天文悉亂以星隕如雨是月有星孛于

中央与昂星雙而行之及月盡失粟是年詔

伊賀伊勢美濃尾張四國自今以後調年元

俊年元調倭葛城下郡言有四足雞亦丹

波國水上郡言有十二角犢十二月戊寅朔

巳卯大伴連佐伯連阿曇連忌部連尾張連

十二角犢

四足雞

詔

星隕如雨
天文悉亂

文中是年以下接已上在十四年ノカキ可シ

五十氏賜宿
林姓
大唐人以下至
新羅

倉連中臣酒人連土師連掃部連境部連櫻
井田部連伊福部連豆部連忍壁連草壁連
三宅連兒部連手繼連冊比連靴比連漆部
連大湯人連若湯人連了削連神服部連額
田部連津守連縣大養連稚大養連王祖連
新田部連傳文連傳文此云之頭於利氷連凡海連山
部連矢集連狹井連凡工連阿刀連茨田連
田目連小子部連荒道猪使連海大養連間
人連春米連羨濃連諸會臣布留連五十氏

赦罪

賜姓曰宿祢癸未大唐學生土師宿祢甥白
楮史寶然及百濟役時沒大唐者楮使連子
首筑紫三宅連得許傳新羅至則新羅遣大
奈未金物儒送甥等於筑紫庚寅除死刑以
下罪人皆咸赦宥

改爵位

十四年春正月丁卯戊申百寮朔朝庭丁卯
更改爵位之号仍增加階級明位二階淨位
四階每階有大塵并十二階以前諸王已上
之位正位四階直位四階勤位四階務位四

階。進位四階。進位四階。每階有大廣并卅八

階以前諸臣之位。是日草壁皇子尊。授淨廣

壹位。大津皇子。授淨大戴位。高市皇子。授淨

廣戴位。川嶋皇子。恩壁皇子。授淨大參位。自

此以下諸王諸臣等。增加爵位。各有差。二月

丁丑朔庚辰。大唐人百濟人高麗人并百卅

七人。賜爵位。三月丙午朔己未。饗金物儒於

筑紫。即從筑紫歸之。仍流著新羅人七口。附

物儒。還之。辛酉京職大夫直大參巨勢朝臣

詔 辛シ檀努卒。女メ申詔諸國。每家作佛舍。乃置佛

像。及經。以禮拜供養。是月庚子。於信濃國草

木。背枯。夏四月丙子朔己卯。紀伊國司言

牟婁湯泉。沒而不出也。丁亥。祭廣瀨龍田神。

壬辰。新羅人金主山歸之。庚子。始請僧尼。安

居于宮中。五月丙午朔庚戌。射於南門。天皇

幸于飛鳥寺。以珍寶奉於佛。而禮敬。甲子。直

大肆。粟田朝臣真人讓位。于父。然。勅不聽矣。

是日。直大參苗麻真人廣麻呂卒。以壬申年之

大唐百濟高麗人并百卅七人

京職大夫直大參巨勢朝臣

四字音讀

佛舎乃置佛

許末下

紀國牟婁湯泉沒不出

牟婁湯泉

讓位于父不許

功贈直大壹位^{辛未}高向朝臣麻呂都努^{朝臣}

牛飼等至自新羅乃學問僧觀常雲觀從至

新羅王獻物馬二疋大三頭鸚鵡二隻鵲

二隻^上及種^々寶物六月^上亥朔甲午大

倭連葛城連九川內連山背連難波連紀酒

人連倭漢連河內漢連秦連大隅直書連并

十一氏賜姓曰忌寸秋七月^上巳朔^上丑祭

廣瀨龍田神庚午初定明位已下進位已上

奈二神 三朝服也 之朝服也 淨位已上並着朱花^{ハネハナ} 朱花此云正

位深紫直位淺紫勤位深綠務位淺綠追位

深薄苗進位淺薄苗^{辛未}詔曰東山道羨濃

以東海道伊勢以東諸國有位人等並免課

役^{イハシ}八月甲戌朔^上酉天皇幸于淨土寺丙戌

幸于川原寺施^{シタス}稻於衆僧癸巳遣耽羅使人

等還之九月甲辰朔^上壬子天皇幸于舊宮安

殿之庭^{オホニ}是日皇太子以下至忍壁皇子賜布

各有差甲寅遣宮處王廣瀨王難波王竹田

王^ヲ蘇努王於京及畿內各令校人夫之兵^ヲ戊

校人夫兵

于直廣肆都努朝臣牛飼為東海使者直廣
 肆石川朝臣虫名為東山使者直廣肆佐味
 朝臣少麻呂為山陽使者直廣肆巨勢朝臣
 栗持為山陰使者直廣參路真人迹見為南
 海使者直廣肆佐伯宿祢廣足為筑紫使者
 各判宮一人史一人巡察國司郡司及百姓
 之消息是日詔曰凡諸歌男歌女笛吹者即
 傳已子孫令習歌笛辛酉天皇祿大女殿喚
 於殿前於傳戲王卿等於殿前以令博戲是日宮處王難波

玉竹田王三國真人灰足縣犬養宿祢大侶
 大伴宿祢御行境部宿祢石積多朝臣品治
 采女朝臣竹羅藤原朝臣大鳴凡十人賜祿
 衣袴女戌皇太子以下及諸王卿并卅八人
 賜羆皮山羊皮各有差癸亥遣高麗國使人
 等還之丁卯為天皇躰不豫之三日誦經於

天皇不豫
誦經

大官大寺川原寺飛鳥寺因以稻納三寺各
 有差庚午化來高麗人等賜祿各有差冬十

僧封戶
寺百餘

月癸酉朔丙子百濟僧常輝封卅戶是僧壽

葉白木

百歲庚辰遣百濟僧法藏優婆塞益田金鐘
於羨濃令並白木葉因以賜絕綿布五十遣輕

部朝臣足瀨高田首新家荒田尾連麻呂於

信濃國末岡
温湯

信濃令造行宮蓋擬幸來開温湯飲甲申以

諱大肆泊瀨王直廣肆巨勢朝臣馬飼判官

以下并廿人任於畿内之役己丑伊勢王等

設廷金對般若

亦向于東國因以賜衣袴是月說金對般若

經於宮中十一月癸卯朔甲辰儲用鐵一万

送鋪於周防

介送於周芳送摠令所筑紫大宰請儲用物絕

一百疋絲一百斤布三百端庸布四百疋鐵

詔

一万斤箭竹二千連送下於筑紫丙午詔四

方國曰大角波良小角久太鼓吹幡旗及弩枕之類不

應存私家咸收于郡家戊申幸白錦後苑丙

寅法藏法師金鐘獻白木煎是日為天皇招

招魂事 招魂
新羅進調

魂之己巳新羅遣波呼文旃フケラ食金智祥大阿食金

健勳請政仍進調十二月壬申朔乙亥遣筑

造筑紫防人
飄蕩

紫防人等飄蕩海中冢夫衣裳則為防人衣

服以布四百五十端給下於筑紫辛巳自西

地震 發之地震丁亥絕綿布以施大官大寺僧等

王所五十五人 賜朝服 庚寅皇后命以王卿等五十五人賜朝服各

一具

十五年

朱鳥元年春正月壬寅朔癸卯御大極殿而
賜宴於諸王卿是日詔曰朕聞王卿以元端
事仍對言得實必有賜於是高市皇子被問
以實對賜綦帽御衣三具錦袴二具并絕七
疋絕北疋絲五十疋綿百疋一百端伊勢王
亦得實即賜皂御衣三具紫袴二具絕七疋

攝津國廢台 絲廿疋綿卅疋布卅端是日攝津國人百新

馬坊 供養僧以俗 興獻白馬瑞庚戌請三綱律師及大官大寺

知事佐官并九僧以俗供養之仍施純綿

王所等賜袍 布各有差辛亥諸王卿各賜袍袴一具甲寅

才人諸道人賜名 諸才人博士陰陽師醫師者并餘人賜食

大藏省失火 及祿山卯酉時難波大藏省失火官室悉焚

或曰阿斗連藥家失火之別及官室唯兵庫

職不焚京丁巳天皇御於大安殿喚諸王卿

賜宴日以賜純綿布各有差是日問群臣以

車賜純綿

無端事

元端事。則當時得實。重給綿絕。戊午宴後。宮

大帥
倡優賜祝

己未朝庭大帥。是日御イテ。屬殿前。而倡優等。

地震

賜祿有差。亦歌人等。賜袍袴。庚申地震。是月

饗新羅客

為饗新羅。金智淨。遣廣肆川內王。直廣參大

藤原大嶋

伴宿祢女麻呂。直大肆藤原朝臣大嶋。直廣

肆塲部宿祢。鮒魚。直廣肆穗精朝臣。虫麻呂

等。于筑紫。二月辛未朔甲戌。御大安殿。侍臣

授位

六人。授勤位。山亥。勅選諸國司。有功者九人。

授勤位。三月辛丑朔丙午。大弁官直大參拜

三月雪

田真人八國病。為之度僧三人。庚戌雪之。山

八國卒贈位

且羽田真人八國卒。以壬申年之功。贈直大

侍醫

壹位。夏四月庚午朔丁丑。侍醫桑村主訶都。

授直廣肆。日以賜姓。曰連。壬午為饗新羅客

等。運川原寺。伎樂於筑紫。仍以皇太后宮之私

新羅進調

稻五十束。納于川原寺。戊子新羅進調。從筑

紫貢上。細馬一疋。騾一頭。犬二。物。鍤金器。及

金銀霞綾錦綾羅。虎豹皮。及藥物之類。并百餘

亦。智祥健勳等。別獻物金錦銀霞綾羅金器。

屏風鞍皮絹布藥物之類各六十餘種別獻

皇太子及諸親王等之物各有數兩申遣夕

遣皇女姬王夫人於伊勢神宮紀皇女山背姬王石川夫人於伊勢神宮五

月庚子朔戊申夕紀皇女等至自伊勢是日

侍醫死後侍醫百濟人德仁病之臨死則授勤大壹位

封百戶仍封一百戶癸丑勅之大官大寺封七百戶

官寺增壽乃納稅卅万束丙辰官人等增加爵位癸亥

於川原設藥師經天皇躰不安日以於川原寺說藥師經安居

于宮中戊辰饗金智詳等筑紫賜祿各有差

即從筑紫退之是月勅遣左右大舍人等掃

大赦天下凶敵清諸寺堂塔則大赦天下凶獄已空六月已

贈連姓位不已朔槻本村主勝麻呂賜姓曰連仍加勤大

壹位封廿戶庚午工匠陰陽師侍醫大鹿學

生及一二官人并廿四人授爵位以亥選諸

辛酉御遷奠司人等有功廿八人增加爵位戊寅卜天皇

田社事病崇草薙劔即日送置于尾張國勢田社庚

辰雩之甲申遣伊勢王及官人等於飛鳥寺

朕身不和勅衆僧曰近者朕身不和願賴三寶之威以

以身體欲得安和マツカレ是以僧正僧都及衆僧應

誓願則奉珍寶於三寶是日三綱律師及四

寺和上知事并現有師位僧等施袈衣御被

各一具ヨソヒ丁亥勅遣百官人等於川原寺為燃

燈供養仍大齊之悔過也丙申法惠僧義照

僧為養老谷封卅戶庚寅若張厨司災之秋

七月初亥朔庚子勅更男夫者脛裳婦女スシモリ

髮于スル背摘如故是日僧正僧都等參赴宮中

而悔過矣辛丑詔諸國大解除壬寅半減天

下之調仍悉免アヒキ癸卯奉幣於居紀伊國

懸神飛鳥四社住吉大神丙午請一百僧

讀金光明經於宮中戊申雷光南方而一大

鳴則天災於民部省藏庸舍屋或曰思壁皇

子ミコ宮失火延燒民部省癸丑勅曰天下之事

不問大小悉啓于皇后及皇太子是日大赦

之甲寅祭廣瀨龍田神丁巳詔曰天下百姓

由貪乏而儼イラハラ稻及貸財者タカラ乙酉年十二月卅

日以前不問公私皆免ユルセ原戊午改元曰朱鳥

改元朱鳥元年

全三神

大赦

皇太子

讀金光明經於

奉幣純伊國

於宮中悔過

僧寺為養

於川原寺燃燈

飛鳥澤寺事元年朱鳥此云仍名官曰飛鳥澤御原宮

選淨行者出家設齊於宮丙寅選淨行者七十人以出家乃設齊於宮

造觀音像中御廬院是月諸王臣等為天皇造觀音像

則說觀世音經於大官大寺八月己巳朔為

度僧尼度僧尼天皇度八十僧庚午度僧尼并一百日以坐

百菩薩於宮中讀觀音經二百卷丁丑為天

皇躰不祿神祇事祈于神祇辛巳遣秦忌寸石勝奉

幣於土左大神是日天皇太子大津皇子高

市皇子各加封四百戶川嶋皇子忍壁皇子

各加百戶癸未芝基皇子磯城皇子各加二

百戶己丑檜隈寺輕寺大窪寺各封百戶限

卅年辛卯巨勢寺封二百戶九月戊戌朔辛

丑親王以下逮于諸臣悉集川原寺為天皇

誓願云々丙午天皇病遂不差崩于正宮戊

申始發發矣則起殯宮於南庭辛酉殯于南庭

即發哀當是時大津皇子謀反於皇太子甲

子平旦諸僧尼發矣於殯庭乃退之是日肇

進奠即誅之第一大海宿禰荊蒲誅壬生事

美若利

ラフテヒト

同經

度僧尼

ミシラ

天皇不祿祈于神祇事

奉幣土左大神

皇子加封戶

大窪寺封戶限卅年

天皇崩

大津皇子謀

誅事

次淨大肆伊勢王。誅諸王。事。次直大參縣大
養宿祢大伴。摠誅宮內事。次淨廣肆河內王。
誅左右大舍人。事。次直大參當摩真人國見。
誅左右兵衛事。次直大肆米女朝臣筑羅誅
內命婦事。次直廣肆紀朝臣真人。誅膳職事。
且諸僧尼亦^{不令}於殯庭^日直大參布勢
朝臣御主人。誅太政官事。次直廣參石上朝
臣麻呂誅法官事。次直大肆大三輪朝臣高
市麻呂誅^{ツレ}理官事。次直廣參大伴宿祢安麻

呂誅大藏事。次直大肆菟原朝臣大嶋誅兵
政官事。丙寅僧尼亦發哀。是日直廣肆阿倍
久努朝臣麻呂誅^{ツク}刑官事。次直廣肆紀朝臣
弓張誅^{ツク}民官事。次直廣肆穗積朝臣土麻呂
誅諸國司事。次大阿隅多隼人。及倭河內馬飼
部造各誅之。丁卯僧尼發哀之。是日百濟王
良虞代百濟王善光而誅之。次國造等隨
赴各誅之。仍奏^{ツク}種^{ツク}歌舞

誅奏歌舞事

日本書紀卷第七九

日本書紀卷第七九

高天原廣野姪天皇 持統天皇

高天原廣野姪天皇少名鷓野讚良皇女天

命開別天皇第二女也母曰遠智娘更名美濃津子娘也

天皇深沈有大度天豐財重日足姪天皇三

年適天溥中原瀛真人天皇為妃雖帝主女

而好礼節儉有母儀德天命開別天皇元年

生草壁皇子尊於大津宮十年十月從沙門

天溥中原瀛真人天皇入於吉野避朝猜忌

猜忌也 懼也

皇后臨朝
私制

語在天命開別，天皇紀。天渟中原瀛真人天
皇元年夏六月，從天渟中原瀛真人天皇遊
難東國，鞠旅會衆，遂與定謀，迺命敢死者
數萬，置諸要害之地。秋七月，美濃軍將等與
大倭集豪共誅大友皇子，傳首詣不破宮。二
年立為皇后，皇后從始迄今，佐天皇定天下。
每於侍執之際，輒言及政事，之所毗補，朱鳥
元年九月戊戌朔丙午，天渟中原瀛真人天
皇崩，皇后臨朝稱制。冬十月戊辰朔己巳，皇

皇子大津
謀反

子大津謀反發覺，逮捕皇子大津，并捕為皇
子大津所誑，誤直廣肆八口。朝臣音檣、小山
下壹、伎連博德與大舍人中臣、朝臣臣麻呂
巨勢、朝臣多益、須新羅、沙門行心及帳內礪
杵、道作等，次餘人。庚午，賜死皇子大津於譯
譯語田舍。時年廿四。妃皇女山邊被髮，徒跣
奔赴，殉焉。見者皆戲，敬皇子大津。天渟中原
瀛真人，天皇第三子也。容止端岸，音辭俊朗，
為天命開別，天皇所愛。及長，辨有才學，尤愛

詩賦之興 アツルル下 文筆詩賦之興 アツル 自大津始也 シ 丙申詔曰皇子

大津謀反 オホツツノマコト 誅謀吏民帳内不得 オホツツノマコト 已 ナク 今皇子大

津已滅 オホツツノマコト 從者當坐皇子大津者皆赦之 オホツツノマコト 但孺

杵道作流伊豆 オホツツノマコト 又詔曰新羅沙門行心與皇

子大津謀反朕不忍加法 オホツツノマコト 徒飛驒國伽藍十

一月丁酉朔壬子奉伊勢神祠皇女大未還 オホツツノマコト

至京師癸丑地震十二月丁卯朔乙酉奉為 オホツツノマコト

天得中原瀛真人天皇設無遮大會於五寺 オホツツノマコト

大宮飛鳥川原小墾田豐浦坂田壬辰賜京 オホツツノマコト

師孤獨高年布帛各有差潤十二月筑紫大 オホツツノマコト

大宰猷三國高麗百濟新羅百姓男女并僧 オホツツノマコト

居六十二人是歲蛇大相交俄而俱死 オホツツノマコト

元年春正月丙寅朔皇太子寧公卿百寮人 オホツツノマコト

等適殯宮而慟哭寫納言布勢朝臣御主人 オホツツノマコト

誄之礼也誄畢衆度發哀次梵衆發哀於是 オホツツノマコト

奉膳乳朝臣真人等奉奠畢膳部未女等 オホツツノマコト

發哀樂官奏樂庚午皇太子寧公卿百寮人 オホツツノマコト

等適殯宮而慟哭寫梵衆隨而發哀庚辰賜 オホツツノマコト

詔

詩賦之興

文筆

大津

津已

杵道

子大

一月

至京

天得

大宮

師孤

大宰

居六

元年

等適

誄之

奉膳

發哀

等

等

等

等

等

等

等

等

等

等

等

等

京師年自八十以上及アツク萬癯貧不能自存者ホシクシテ

絕綿各有差甲申使直廣肆田中朝臣法摩アツク

吉天白王後托呂與追大貳守君荆田等使於新羅赴天皇又ホロ

高麗人喪三月乙丑朔己卯以投化高麗五十六人オハシラシテ

常陸國居于常陸國賦田受稟使安生業甲申以華ナリハニ

花傍進手縵進于殯宮此日御蔭是日丹比真人麻呂ナリハニ

新羅人誅之礼也丙戌以投化新羅人十四人居于ナリハニ

下野國下毛野國賦田受稟使安生業夏四月甲午ナリハニ

新羅僧尼及百姓居武藏國朔癸卯筑紫大宰獻投化新羅僧尼及百姓ナリハニ

男女七二人居于武藏國賦田受稟使安生

業五月甲子朔乙酉皇太子率公卿百寮人

等適殯宮而慟哭焉於是隼人大隅阿多魁ナリハニ

師各領已衆互進誅焉六月癸巳朔庚申赦ナリハニ

罪人秋七月癸亥朔甲子詔曰凡負債者自ナリハニ

乙酉年以前物莫收利也若既役身者不得ナリハニ

役利辛未賞賜隼人大隅阿多魁師等三百ナリハニ

此七人各各有差八月壬辰朔丙申嘗于殯ナリハニ

宮此日御青飯也丁酉京城耆老男女皆臨ナリハニ

赦罪 詔

賜賞隼人

勸哭於橋西。己未，天皇使直大肆藤原朝臣

大嶋直大肆黃書連大伴請集三百オホシキ龍象大

天皇御服
縫製所施
寺

德等於飛鳥寺奉施袈裟人別一領オホシキ曰此以

天得中原瀛真人天皇御服オホシキ所縫作也詔詞

設國忌看

酸割不可具陳九月壬戌朔庚午設國忌齋ハテノアラキミヲ

新羅奏國
政獻調

於京師諸寺辛未設齋於殯宮甲申新羅遣

私記曰級倉
冠名

王子金霜林級倉金薩摩及級倉金仁述大

私記大舍
冠名

舍獲陽信等奏請國政且獻調賦モトメテラフ學問僧智

隆附而至焉筑紫大宰便告天皇崩於霜林

等皆著喪服東向三拜發哭焉冬十月辛卯

朔壬子皇太子寧公卿百寮人等并諸國司

築大内陵

國造及百姓男女始築大内陵オホウチノミヤ十二月辛卯

朔庚子以直廣參路真人迹見為饗シラ新羅勅

使是年也大歲丁亥

二年正月庚申朔皇太子寧公卿百寮人等

設看

適殯宮而慟哭焉辛酉オホシキ梵衆發哀於殯宮丁

卯設無遮大會於藥師寺壬午以天皇崩奉

宣新羅金霜林等金霜林等乃三發哭二月

庚寅朔辛卯大宰献新羅調賦金銀絹布皮
銅鐵之類十餘物并別所献佛像種_ニ彩絹_ニ
鳥馬之類十餘種及霜林所献金銀彩_ニ色種_ニ
珍異之物并八十餘物己亥饗霜林等於
筑紫館賜物各有差_ハ己詔曰自今以後每
取國忌日要須有也戊午霜林等罷歸三月
己未朔己卯以花纒進于殯宮藤原朝臣大
鳴誅寫五月戊午朔己丑以百濟教須德那
利移甲斐國六月戊子朔戊戌詔令天下繫

詔
國忌日

囚極刑減本罪一等輕繫皆赦除之其令天
下皆半入今年調賦秋七月丁巳朔丁卯大
宰旱也丙子命百濟沙門道藏請雨不崇朝
遍雨天下八月丁亥朔丙申嘗于殯宮而慟
哭寫於是大伴宿祢安摩呂誅寫丁酉命淨
大肆伊勢王奉宣葬儀辛亥耽羅王遣佐平
加羅末献方物九月丙辰朔戊寅饗耽羅佐
平加羅等於筑紫館賜物各有差冬十一月
乙卯朔戊午皇太子率公卿百寮人等与諸

寧
沙門道藏
請雨

耽羅献方物

乙卯朔戊午皇太子率公卿百寮人等与諸

卷一百一十一

蕃賓客適殯宮而慟哭焉於是奉奠奏楯節

儀諸臣各舉已先祖等所仕狀進誅焉己

未蝦夷百九十餘人負荷調賦而誅焉己丑

布勢朝臣御主人大伴宿禰御行進誅直

廣肆當磨真人智德奉誅皇祖等之騰極次

第禮也古云日嗣也畢葬于大内陵十二月

己酉朔丙申齋蝦夷男女二百一十三人於

飛鳥寺西柳下仍授冠位賜物有差

萬國朝

三年春正月甲寅朔天皇朝萬國于前殿己

卯杖斗

卯大學祭猷杖八十枚丙辰詔曰務大肆陸

蝦夷家

奧國優嗜曇郡城養蝦夷脂利古男麻呂與

鐵折請別鬻髮為沙門詔曰麻呂等少而閑

雅寡欲遂至於此蔬食持戒可隨所請出家

修道庚申宴公卿賜袍袴辛酉新羅使人田

中朝臣法麻呂等還自新羅壬戌詔出雲國

蝦夷佛像

司上送遭值風浪蕃人是日賜越蝦夷沙門

道信佛像一軀灌頂幡鍾鉢各一口五色線

各五尺。綿五屯。布一十端。整一十枚。鞍一具。
筑紫大宰栗田真人朝臣等献隼人一百七

十四人。并布五十常。牛皮六枚。麻皮五十枚。

進新 戊辰文武官人進新。己巳賜百官人等食。幸

未。天皇幸吉野宮。甲戌天皇至自吉野宮。二

月甲申朔丙申詔筑紫防人。滿年限者替。己

酉。以淨廣肆竹田。王直廣肆土師。宿祢根磨

大宅朝臣磨藤原朝臣史勢大肆當麻真人

爲判事 益須大三輪朝臣安磨爲判事。三月癸丑朔

大赦 丙子大赦天下。唯常赦所不克不在赦例。夏

新羅人居 四月癸未朔庚寅。以投化新羅人居于下毛

野。太子尊薨。壬寅新羅遣級倉金道

那等奉吊瀛真人。天皇喪并上送學問僧明

觀智等。別献金銅阿弥陀像。金銅觀世音

菩薩像。大勢至菩薩像。各一軀。珠帛錦綾。甲

辰春日王薨。己酉詔諸司仕。丁一月放假。四

日五月癸丑朔甲戌命土師宿祢根麻呂詔

新羅吊使級倉金道那等曰太政官卿等奉

勅奉宣二年遣田中朝臣法磨等相告大行

天皇喪時新羅言新羅奉勅人者元未用獲

判位今將復命由是法磨等不得奉宣赴告

之詔若言前事者在昔難波宮治天下天皇

崩時遣巨勢稻持等告喪之日翳倉金春秋

奉勅而言用獲判奉勅即違前事也又於近

江宮治天下天皇崩時遣一告倉金薩儒等

奉吊而今以級倉奉吊亦違前事又新羅元

來奏云我國自日本遠皇祖代並舳不干攝

奉仕之國而今一艘亦乖故典也又奏云自

日本遠皇祖代以清白心仕奉而不惟竭忠

宣揚本職而傷清白詐求幸媚是故調賦與

別獻並封以還之然自我國家遠皇祖代廣

慈汝等之德不可絕之故亦勤亦謹戰兢

修其職任奉遵法度者天朝復益廣慈耳

汝道那等奉斯所勅奉宣汝王六月壬午朔
賜衣裳筑紫大宰等癸未以皇子施基直廣

肆佐味朝臣宿那磨羽田朝臣齊此云年勤

廣肆伊余部連馬飼調忌寸左人オキナ勢大叁大

伴宿祢手拍与巨勢朝臣多益須等拜撰善拜撰善言司

言司庚子賜大唐續守言薩弘恪等稻各有

差辛丑詔大宰栗田真人朝臣等賜學問僧

明聰觀智等為送新羅師友綿各一百四十

斤山已於筑紫小郡設新羅吊使金道那等

賜物各有差庚戌班賜諸司令一部廿二卷賜令一部於諸司

秋七月壬子朔付賜陸奥蝦夷沙門自得所

請金銅藥師佛像觀世音菩薩像各一軀鍾

夜羅寶帳香爐幡等物是日新羅吊使金道

那等罷歸丙寅詔左右京職及諸國司築習

射所幸未流偽兵衛河内國法川郡人柏原

廣山于土左國以追廣叁授捉偽兵衛廣山

兵衛生部連序甲戌賜越蝦夷八鈞魚等各

有差魚鱒秋八月辛巳朔壬午百官會集於

神祇官而奉宣天神地祇之事甲申天皇幸

吉野宮丙申禁斷漢獮於攝津國武庫海一

神祇官文
百官集神
神地祇子
禁漢獮

詔

千步内紀伊國河提郡那香野二万頃伊加
國伴加郡身野二万頃置守護人准河内國
大鳥郡高脚海丁酉賞賜公卿各有差辛丑
詔伊豫惣領田中朝臣法磨等曰讀吉國御
城郡所獲白鷺宜放養焉癸卯觀射潤八月
辛亥朔庚申詔諸國司曰今冬戶籍可造宜
限九月紀提浮浪其兵士者每於一國四分
而點其一令習武事丁丑以淨廣肆河内王
為筑紫大宰帥授兵仗及賜物以直廣壹授

為大宰帥

鳥觀射

封戶

直廣貳丹比真人嶋增封一百戶通前九月
庚辰朔己丑遣直廣叁石上朝臣磨直廣肆
石川朝臣虫名等於筑紫給送位記且監新
城冬十月庚戌朔庚申天皇幸高安城辛未
直廣肆下毛野朝臣子磨奏欲免奴婢陸佰
口奏可十一月己丑朔丙戌於中帝裏美退
廣貳高田首石成之關於三兵賜物十二月

給位記

廣閑三兵

禁斷双六

己酉朔丙辰禁斷雙六
四年春正月戊寅朔物部磨朝臣樹大盾神

壽詞卷中

伯中臣大嶋朝臣讀天神壽詞下年卑忌部宿祢

四年即位

色夫知奉上神璽劍鏡於皇后皇即天皇位

公卿百寮羅列西拜而拍手焉己卯公卿百

寮拜朝如元會儀毋比鳴真人與布勢御主

人朝臣奏賀騰極庚辰宴公卿於內裏甲申

宴公卿於內裏仍賜衣裳壬辰百寮進新甲

午大赦天下唯常赦所不免不在赦例賜有

位人爵一級鰥寡孤獨鳶癯貧不能自存者

賜稻蠲服調役丁酉以解部一百人拜刑部

班幣於天神地祇增神戶

省庚子班幣於畿內天神地祇及增神戶田

觀公卿大夫馬

地二月戊申朔壬子天皇幸于掖上陂觀公

新羅人歸化

卿大夫之馬戊午新羅沙門詮吉級倉北助

知等五十人歸化甲子天皇幸吉野宮丙寅

設奇於內裏壬申以歸化新羅韓奈未許滿

等十二人居于武藏國三月丁丑朔丙申賜

賜稻布於八十以上者并有位者

京與畿內人年八十以上者嶋宮稻人十束

其有位者加賜布二端夏四月丁未朔己酉

祭廣瀨龍田二神

遣使祭廣瀨大忌神與龍田風神癸丑賜京

詔

与歳内オキナ春オキナ先オキナ春オキナ女メ五千廿一人ニ稻人ニ廿束ニ庚

申詔曰百官人及歳内人有位者限六年無

位者限七年以其上日ツツシテモス選定九等四等以上

者依ニ考仕令以其善最功能ニ氏姓大小量授

冠位其朝服者淨大壹已下廣貳已上ニ黑紫

淨大叁已下廣肆已上赤紫ニ正八級赤紫直

八級ニ緋勤八級深绿ニ務八級ニ浅绿ニ追八級ニ深

縹ニ進八級ニ浅縹ニ别淨廣貳已上一ニ富一部之

後羅等種ニ聽用淨大叁已下直廣肆已上

一富二部之ニ後羅等種ニ聽用ニ倚上下通用

帶ニ白袴其餘者如常ニ戊辰始祈雨於所ニ旱

也五月丙子朔戊寅天皇幸吉野宮乙酉百

學講說ニ洵男女中一人歸化ニ庚寅於内裏始安ニ居講

說六月丙午朔辛亥天皇幸泊瀬ニ庚午盡召

有位者唱知位次与年ニ齒秋七月丙子朔公

卿百寮人等始著新朝服ニ戊寅班幣於天神

地祇ニ庚辰以皇子高市為太政大臣ニ以心廣

參授丹比真人為右大臣并八省百寮皆還

是朝服

祈雨

幸泊瀬

知位次与年

以高市皇子為太政大臣

八省百寮皆還任

詔

任寫幸巳大宰國司皆還任寫壬午詔令公

卿百寮凡有位者自今以後於家內著朝服

而卷上未開門以前蓋昔者到宮門而著朝

服乎甲申詔曰凡朝堂座上見親王者如常

大臣与王起立堂前二王以上座而跪已

丑詔曰朝堂座上見大臣動坐而跪是日以

絶絲綿布奉施七寺安居沙門三千三百六

十三別為皇太子奉施於三寺安居沙門三

百廿九癸巳遣使者祭廣瀨大忌神与龍田

風神八月己巳朔戊申天皇幸吉野宮己卯

以歸化新羅人等居于下毛野國九月己亥

朔詔諸國等曰凡造戶籍者依戶令也己酉

詔曰朕將巡行紀伊之故勿收今年貢師田

租口賦丁亥天皇幸紀伊丁酉大唐學問僧

智宗義德淨願軍丁菟紫國上陽群大伴

部博麻從新羅送使大奈未金高訓等還至

菟紫戊戌天皇至自紀伊冬十月甲辰朔戊

申天皇幸吉野宮癸丑大唐學問僧智宗等

詔

任寫幸巳大宰國司皆還任寫壬午詔令公

卿百寮凡有位者自今以後於家內著朝服

而卷上未開門以前蓋昔者到宮門而著朝

服乎甲申詔曰凡朝堂座上見親王者如常

大臣与王起立堂前二王以上座而跪已

丑詔曰朝堂座上見大臣動坐而跪是日以

絶絲綿布奉施七寺安居沙門三千三百六

十三別為皇太子奉施於三寺安居沙門三

百廿九癸巳遣使者祭廣瀨大忌神与龍田

風神八月己巳朔戊申天皇幸吉野宮己卯

以歸化新羅人等居于下毛野國九月己亥

朔詔諸國等曰凡造戶籍者依戶令也己酉

詔曰朕將巡行紀伊之故勿收今年貢師田

租口賦丁亥天皇幸紀伊丁酉大唐學問僧

智宗義德淨願軍丁菟紫國上陽群大伴

部博麻從新羅送使大奈未金高訓等還至

菟紫戊戌天皇至自紀伊冬十月甲辰朔戊

申天皇幸吉野宮癸丑大唐學問僧智宗等

至于京師戊午遣使者詔筑紫大宰河内王
等曰饗新羅送使大奈未金高訓等准上送
學生土師宿祢等送使之例其慰勞賜物
一依詔書己丑詔軍丁後國上陽味郡人
大伴部博麻曰於天豐財重日足姬天皇七
年赦百濟之役汝為唐軍見虜洎天命開別
天皇三年土師連富村水連老筑紫君薩夜
麻弓削連元實兒四人思欲奏聞唐人所計
緣無衣糧憂不能達於是博麻謂土師富村

等曰我欲共汝還向本朝緣無衣糧俱不能
去願賣我身以充衣食富村等任博麻計得
通天朝汝獨淹滯他界於今年矣朕嘉厥
尊朝愛國賣己顯忠故賜務大肆并絕五匹
綿一十疋布三十端稻一千束水田四町其
水田及至曾孫也免三族課役以顯其功至
申高市皇子觀藤原宮地公卿百寮從焉十

觀藤原宮
地

始行元嘉曆
与儀凡曆
差甲申奉勅始行元嘉曆与儀凡曆十二月

癸卯朔己巳送使金高訓等罷歸甲寅天皇
幸吉野宮丙辰天皇至自吉野宮辛酉天皇
幸藤原觀宮地公卿百寮皆從寫乙丑賞賜
公卿以下各有差

賜臣
女叙位

五年春正月癸酉朔賜親王諸臣丙親王女
王內命婦等位己卯賜公卿飲衣裳優賜正

廣肆百濟王余禪廣直大肆遠寶良虞与南
典各有差乙酉增封皇子高市二千戸通前
三千戸淨廣貳皇子穗積五百戸淨大岑川

增封

鳴百戸通前五百戸正廣參右大臣丹比嶋
真人三百戸通前五百戸正廣肆百濟王禪
廣百戸通前二百戸直大壹布勢御主人朝
臣与大伴御行宿祢八十戸通前三百戸其
餘增封各有差丙戌詔曰直廣肆統紫史益
拜統紫大宰府典以來於今年矣以清
白忠誠不敢怠惰是故賜食對五千戸施十

詔

五匹錦丈五也布五十端稻五千束戊子天
皇幸吉野宮乙未天皇至自吉野宮二月壬

詔

寅。相。天皇詔公卿等曰。卿等於天皇世作佛。

六月

殿。經。藏。行。月。六。旬。天皇時。遣大舍人問訊。

朕世亦如之。故當勤心奉佛法也。是日授官。

宴

人位。記。三月壬申。朔甲戌。宴公卿於西廳。丙。

詔 觀公和馬

子。天皇。觀公私馬於御苑。癸巳。詔曰。君有百。

姓。弟。為。兄。見。賣。者。從。良。若。子。為。父。母。見。賣。者。

從。賤。者。准。債。倍。沒。賤。者。從。良。其。子。雖。配。奴。婢。

所。生。亦。皆。從。良。夏。四。月。辛。丑。朔。詔。曰。若。氏。祗。祖。

時。所。免。奴。婢。既。除。籍。者。其。眷。族。等。不。得。更。訟。

賜大稅於大學博士

言我奴婢。賜大學博士上村主百清。大稅一。

千束。以勸其學業也。辛亥。遣使者祭廣瀨。大。

忌。神。与。龍。田。風。神。丙。辰。天。皇。幸。吉。野。宮。壬。戌。

天。皇。皇。自。吉。野。宮。五。月。辛。未。朔。辛。卯。褒。美。百。

清。厚。武。微。子。壬。申。年。功。賜。直。大。參。仍。賜。絕。布。

詔 六月雨水

六。月。京。師。及。郡。國。卅。雨。水。戊。子。詔。曰。此。夏。陰。

雨。過。節。懼。必。傷。稼。以。惕。迄。朝。憂。懼。思。念。厥。愆。

禁新酒完

其。令。公。卿。百。寮。人。等。禁。新。酒。完。攝。心。悔。過。京。

及。畿。內。諸。寺。梵。衆。亦。當。五。日。誦。經。庶。有。補。寫。

大赦

自四月^丙皇于是月^{己未}大赦天下^{又ニト}但盜賊不

在赦例秋七月庚午朔壬申天皇幸吉野宮

是日伊豫國司田中朝臣法麻呂等獻宇和

郡御馬山白銀^銅三斤八兩^召鉞一籠^{アタリ}丙子宴公

賜仍賜朝服^{三三三}辛巳天皇至自吉野甲申遣使

者祭廣瀨大忌神与龍田風神八月己亥朔

辛亥詔十八氏^{大三輪雀部石上藤原石川}

向倍^{佐伯采女穗積}向曇^{佐伯采女穗積}上進其祖等墓記^{上オキキ}辛酉

遣使者祭龍田風神信濃須波水^{アタチ}内等神^{マタチ}九

月己巳朔壬申賜^音博士大唐續守言薩弘

格^下書博士百濟末士善信銀人^ニ廿兩丁丑淨

大參皇子川嶋薨^{アタチ}辛卯以直大貳贈佐伯宿

祢大目^ニ并賜賻物冬十月戊戌朔日有蝕^下之

己巳詔曰允先皇陵^下者置五戶以上^己自餼^{アタチ}

王等^下有功者置三戶若陵戶不足以百姓^下死

免其徭役^{アタチ}三年一替^{アタチ}庚戌歲内及諸國置長^{アタチ}

生地^{アタチ}各一千步是日天皇幸吉野宮丁巳天

皇至自吉野甲子遣使者鎮祭新益京^{アタチ}十一

伊与國獻
白銀
真

祭二神
詔上文

祭須波神

賜銀於音
書兩博士

日蝕

詔

諸國置長
生地

鎮祭新益
京

二五音讀

一雨度大嘗

大嘗伯中臣
大鳴讀天神

詔

月戊辰大嘗神祇伯中臣朝臣大鳴讀天神
壽詞壬辰賜公卿衾乙未饗公卿以下至主

神祇官長上
神部等

典并賜絹等各有差丁酉饗神祇官長上以

下至神部等及供奉播磨國目幡郡司以

下至百姓男女并賜絹等各有差十二月戊

戌朔己亥賜醫博士勢大參德自珍呪禁傳

士木素丁武沙宅万首銀人卅兩乙巳詔曰

賜右大臣宅地四町直廣貳以上二町大參

以下一町勤以下至無位隨其戶口其上戶

一町中戶半町下戶四分之一王等亦准此

六年春正月丁卯朔庚午增封皇子高市二

千戶通前五千戶癸酉饗公卿等仍賜衣裳

戊寅天皇觀新益京路壬午饗公卿以下至

初位以上癸巳天皇幸高宮甲午天皇魚高

宮二月丁酉朔丁未詔諸官曰當以三月三

日將幸伊勢宜知此意備諸衣物陰陽博士

沙門法藏道基銀人卅兩乙卯詔刑部省赦

輕繫是日中納言直大貳三輪朝臣高市磨

增封

將幸伊勢等

賜銀於陰
陽博士

詔

上ノ下

スル

諫農服之
行幸

上表敢直言諫爭天皇欲幸伊勢妨於農時

三月丙寅朔戊辰以淨廣肆廣瀨王直廣參

當麻真人智德直廣肆化朝臣弓張等為留

守官於是中納言三輪朝臣高市磨脫其冠

位擊上於朝重諫曰農作之節車駕未可以

動辛未天皇不從諫遂幸伊勢壬午賜所過

神郡及伊賀伊勢志摩國造等冠位并免今

年調役復免供奉騎士詞司荷丁造行宮丁

今年調役大赦天下但盜賊不在赦例甲申

賜所過志摩百姓男女年八十以上稻人五

十束乙酉車駕還宮每到行輒會郡縣吏民

勢勞賜作樂甲午詔免近江美濃尾張參河

遠江等國供奉騎士戶及諸國荷丁造行宮

丁今年調役詔令天下百姓困乏窮者稻界

三束女二束夏四月丙申朔丁酉贈大伴宿

祢友國直大貳并賜賻物庚子除四畿內百

姓為荷丁者今年調役甲寅遣使者祀廣瀨

大忌神与龍田風神丙辰賜有位親王以下

祭三神

賜賻物

詔

詔

至進廣肆難波大藏各有差庚申詔曰九

幸河胡

繫トモ内見イハレ一皆原散五月イハレ丑朔庚午御阿胡

行宮時進賢者紀伊國牟婁郡人阿古志海

部河瀨磨等兄弟三戸服十年調役雜徭復

相摸國獻赤鳥罪

免秩抄八人今年調役辛未相摸國司獻赤

鳥鴉二隻言獲於御浦郡丙子辛吉野宮庚

桐山岳瀆請雨

辰車駕還宮辛巳遣大夫謁者祠名山岳瀆

請雨甲申贈文忌寸智德直大壹并賜賻物

鎮祭藤原宮地

丁亥遣淨廣肆難波王等鎮祭藤原宮地庚

奉詔於四所大神若新宮

寅遣使者奉幣于四所伊勢大倭住吉紀伊

大水

大神告以新宮潤五月キ未朔丁酉大水遣

使シ修行郡國稟貸灾害不能自存者令得渙

採山林池澤詔令京師及四畿内講說金光

明徑戊戌賜沙門觀成絕十五匹綿吐也布

造鈿彩伊勢太神奏天皇皇皇元年調役

五十端美其所造鈿彩丁未伊勢太神奏天

詔

皇曰免伊勢國今年調役然輸其二神郡赤

引絲卷拾伍行於未年當折其代乙酉詔罷
紫大宰率河内王等曰宜遣沙門於大隅与

河多可傳佛教復上送大唐大使郭務悰為

御近江大津宮天皇所造阿弥陀像六月甲

子朔壬申勅郡國長吏各禱名山岳瀆甲戌

遣大夫謁者詣四畿内請雨甲申賜直丁八

人官位美其造大内陵時勤而不懈癸巳天

皇觀藤原宮地冬七月甲午朔乙未大赦天

下但十惡盜賊不在赦例賜相模國司布勢

朝臣色布智等御浦郡少領名國姓与獲赤鳥

者麻嶋臣椽樟位及祿服御浦三年調役庚

子宴公卿壬寅幸吉野宮甲辰遣使者祀廣

瀨与龍田辛酉車駕還宮是夜榮惑与歲星

於一步内乍光乍没相近相避四遍八月癸

亥朔乙丑赦罪己卯幸飛鳥皇女田庄即日

還宮九月癸巳朔辛丑遣班田大夫等於四

畿内丙午神祇官奏上神寶書四卷鑰九箇

木一箇癸丑伊勢國司獻嘉禾二本越前

國司獻白蛾戊午詔曰獲白蛾於蒲麻郡浦

上之瀆故增封等飯神女戶通前冬十月壬

初岳瀆

大赦

赤鳥

祀二神

宴

赦罪

幸飛鳥皇

女田庄

班田

神祇官上神

寶書四卷

鑰九木

成朔壬申授山田史御形勢廣肆前為沙門

學問新羅癸酉幸吉野宮庚辰車駕還宮

一月辛卯朔戊戌新羅遣級倉朴億德金深

薩等進調賜擬遣新羅使直廣肆息長真人

老勢大貳川内忌寸連等祿各有差辛丑饗

祿新羅朴憶德於難波館十二月辛酉朔甲

戌賜音博士續守言薩弘恪水田人四町甲

申遣大夫等奉新羅調於五社伊勢住吉紀

伊大倭克名足

皇子授位

七年春正月辛卯朔壬辰以淨廣壹授皇子

高市淨廣貳授皇長与皇子弓削是日詔令

天下百姓服黃色衣奴婢衣丁酉饗公卿大

夫等癸卯賜京師及畿内有位年八十以上

人衾一領絕二匹綿二也布四端已以

廣卷贈百濟王善光并賜賻物丙午賜京師

男女年八十以上及困乏窮者布各有差賜

船瀬沙門法鏡水田三町是日漢人等奏踏

歌二月庚申朔壬戌新羅遣沙倉金江南轉

三ノノニ

八ノノア

タノツ

オ

ツ

賜水田於音
付京

奉新羅調
於五社

有位年八十
以上人賜物

百濟王授位
京師男女賜物

踏歌

赴新羅表

收堀出尸

奈麻金陽元等未赴王喪己巳詔造京司衣

縫王等收所掘尸己丑以流末新羅人岸自

毛礼等廿七人付賜憶德等三月庚寅朔日

日誌
賜會討於
大學博士

有蝕之甲午賜大學博士勤廣貳上村主百

濟食對廿戶以優儒道未幸吉野宮庚子

賜直大貳葛原朝臣大嶋賻物壬寅天皇至

自吉野宮己巳賜擬遣新羅使直廣肆息長

真人老勤大貳大伴宿祢子君等及學問僧

弁通神穀等絕綿布各有差又賜新羅王賻

物丙午詔令天下勸殖桑紵梨栗無菁等草

木以助五穀夏四月庚申朔丙子遣大夫謁

者詣諸社祈雨又遣使者祀廣瀨大忌神与

龍田風神辛巳詔內藏寮允大伴男入坐賊

降位二階解見任官典鑑置始久与克野

大伴亦坐賊降位一階解見任官監物巨勢

邑治雖物不入於己知情令盜之故降位二

階解見任官然置始久有勤勞於壬申年

俊之故赦之但賊者依律徵納五月己丑朔

後之故赦之但賊者依律徵納五月己丑朔

詔

請雨

秘神

設斎 幸吉野宮。己未。天皇至自吉野宮。癸卯。設無

一 遮大會於內裏。六月己未朔。己未。詔高麗沙

還俗子 門福嘉還俗。壬戌。以直廣肆授引田。朝臣廣

授位 自守。君苅田。巨勢。朝臣磨葛原。朝臣磨巨

勢。朝臣多益。須丹比真人。池守紀。朝臣磨七

祭二神 人。秋七月戊子朔甲午。幸吉野宮。己亥。遣使

若祀廣瀨大忌神。龍田風神。辛丑。遣大夫謁

祈雨 者詣諸社祈雨。癸卯。遣大夫謁者詣諸社請

雨。是日。天皇至自吉野。八月戊午朔。幸藤原

宮地。甲戌。幸吉野宮。戊寅。車駕還宮。九月丁

日蝕 辛酉。嶺亥朔。日有蝕之。辛卯。幸多武嶺。壬辰。車駕還

設斎 宮。丙申。為清御原。天皇設無遮大會於內裏。

繫囚悉原。遣壬寅。以直廣參。贈蚊屋忌寸木

間并賜賻物。以癸壬申。年之役功。冬十月丁

詔 己朔戊午。詔自今年始。於親王下。至進位。觀

所儲兵。淨官至直官人甲一領。大刀一口。弓

一張。矢一具。鞆一枚。鞍馬勒冠。至進冠人。大

刀一口。弓一張。矢一具。鞆一枚。如此預備。己

講仁王經於諸國

卯始講仁王經於百國四日而畢十一月丙

戌朔庚寅幸吉野宮壬辰賜耽羅王子佐平

等各有差己未車駕還宮己亥遣沙門法負

聖國禮泉

善性真義等試飲近江國益須郡醴泉戊申

賜食封

以直大肆授直廣肆引田朝臣少磨仍賜食

教習律法於諸國

對五十戶十二月丙辰朔丙子遣陣法博士

等教習諸國

八年春正月乙酉朔丙戌以正廣肆授直大

授位增封

壹布勢朝臣御主人與大伴宿禰御行增封

考代上

人二百戶通前五百戶並為代上辛卯饗公

進御新

卿等己亥進御新庚子饗百官人等辛丑漢

射

人奏請踏歌五位以上射壬寅六位以下射

四日畢癸卯唐人奏踏歌己巳幸藤原宮即

大唐肅慎未人授位

日還宮丁未以勢廣肆等位授大唐七人與

日蝕

肅慎二人戊申幸吉野宮三月甲申朔日有

蝕之己酉以直廣肆大宅朝臣麻呂勤大貳

拜鑄錢司

臺忌寸八鳴黃書連本實等拜鑄錢司甲午

詔

詔曰凡以無位人任郡司者以進廣貳授大

領以進大冬授小領已亥詔曰粵以七年歲

詔 泉涌

次癸巳醴泉涌於近江國益須郡都賀山諸

疾病停宿益須寺而療差者衆故入水田四

町布六十端原除益須郡今年調役雜國

司頭至目進位一階賜其初驗醴泉者葛野

羽衝百消土羅女人絶二匹布十端銀十

奉幣諸社 神祇頭奉

口心已奉幣於諸社丙午賜神祇官頭至祝

部等一百六十四人絶布右有差夏四月甲

寅朔戊午以淨大肆贈執紫大宰寧河内王

祀二神

并賜賻物庚申幸吉野宮丙寅遣使者祀廣

瀬大忌神与龍田風神丁亥天皇至自吉野

宮庚午贈律師道光賻物五月癸未朔戊子

以金光明住 一部送置 諸國每年 正月讀

饗公卿大夫於内裏癸巳以金光明經一百

部送置諸國必取每年正月上讀之其布

絶以當國官物充之六月癸丑朔庚申河内

河内國獻 白山鷄

國更荒郡獻白山鷄賜更荒郡大領小領位

人一級并賜物以進廣貳賜獲者刑部造韓

巡察諸國

國并賜物秋七月癸未朔丙戌遣巡察使於

祀二神

諸國丁酉遣使者祀廣瀨大忌神与龍田風

皇鳥皇女持統之妹

神八月壬子朔戊辰為皇女飛鳥度沙門一

幸吉野宮

百四口九月壬午朔日有蝕之乙酉幸吉野

獲白蝙蝠

宮癸卯以淨廣肆三野王拜筑紫大宰寧冬

十月辛亥朔庚午以進大肆賜獲白蝙蝠者

飛彈國荒城郡茅國郡弟日并賜絕四匹綿

四屯布十端其戶課役限身悉免十一月辛

赦死罪以下

巳朔丙午赦殊死以下十二月庚戌朔乙卯

遷居藤原宮

遷居藤原宮戊午百官拜朝己未賜親王以

進御新

舍人丙戌饗公卿大夫於内裏甲午進御新

射

乙未饗百官人等丙申射四日而畢潤二月

己卯朔丙戌幸吉野宮癸巳車駕還宮三月

新羅進調

戊申朔己酉新羅遣王子金良淋補命薩食

朴強國等及韓奈淋金周漢金忠仙等奏請

國政且進調獻物己未幸吉野宮壬戌天皇

至自吉野庚午遣務廣貳文忌寸博勢進廣

遣使者於
多於米
所居

叁下譯語諸田等於多於米
所居夏四月

祀神 戊寅朔丙戌遣使者祀廣瀨大忌神与龍田

風神甲午以直廣叁贈賀茂朝臣蝦夷并賜

賻物本位勤以直大肆贈文忌寸赤磨等并

賜賻物本位大五月丁未朔己未饗隼人大

隼人相撲 隅丁卯觀隼人相撲於西槻下六月丁丑朔

請雨 己卯遣大夫謁者詣京師及四畿内諸社請

賞賜諸臣八十以上人雨壬辰賞賜諸臣年八十以上及痼疾各有

差甲午幸吉野宮壬寅至自吉野秋七月丙

祀神

壬朔戊辰遣使者祀廣瀨大忌神与龍田風

神辛未賜擬遣新羅使直廣肆小野朝臣毛

野務大貳伊吉連博德等物各有差八月丙

子朔己亥幸吉野己巳至自吉野九月己巳

原放獄徒

朔戊申原放行獄徒繫庚戌小野朝臣毛野

幸吉隱

等發向新羅十月己亥朔乙酉幸菟田吉隱

丙戌至自吉隱十二月甲戌朔戊寅幸吉野

宮丙戌至自吉野賜淨大肆泊瀨王賻物

十年春正月甲辰朔庚戌饗公卿大夫甲寅

進御薪 以直大肆授百濟王南典戊午進御薪己未

射南門 瓊公卿百寮人等辛酉公卿百寮射於南門

二月癸酉朔乙亥幸吉野宮乙酉至自吉野

幸觀宮 三月癸卯朔乙巳幸二槻宮甲寅越度鳴蝦

賜物於越度 夷伊奈理武志与肅慎志良守穀草錦袍袴

緋紺絕弁等夏四月壬申朔辛巳遣使者祀

祀二神 廣瀬大忌神与龍田風神戊戌以追大貳授

伊豫國風速郡物部藥与肥後國皮石郡壬

生諾石并賜人絶四匹糸十絢布女端鍬女

口稻一千束水田四町復戶調役以慰久苦

唐地己亥幸吉野宮五月壬寅朔甲辰詔大

賜姓 錦上秦造經手賜姓為忌寸乙巳至自吉野

己酉以直廣肆授尾張宿祢大隅并賜水田

四十町甲寅以直廣肆贈火狗連百枝并賜

賻物六月辛未朔戊子幸吉野宮丙申至自

日蝕 吉野秋七月辛丑朔日有蝕之壬寅赦罪人

祀二神 戊申遣使者祀廣瀬大忌神与龍田風神庚

後皇子尊薨八月庚午朔甲午以直廣壹

授多臣品治并賜物褒美テ元從之功テ与堅守テ

開事九月庚子朔甲寅以直大壹テ贈若櫻部

朝臣五百瀬并賜賻物以顯元從之功テ冬十

月己巳朔乙酉賜右大臣丹比真人輿杖テ以

致事オホシラシメテ庚寅假賜正廣參位オホシラシメテ右大臣丹比真

人オホシラシメテ資一人一百廿人正廣肆大納言阿部朝臣

御主人大伴宿祢御行並八十人直廣壹石

上朝臣磨直廣貳藤原朝臣不比等並五十

人十一月己亥朔戊申賜大官大寺沙門并

通食對世戶十二月己巳朔勅旨緣讀金光誦

明經每年十二月晦日度淨行者一十人

十一年春正月甲辰饗大夫等戊申賜天下

鰥寡孤獨ヒツコト篤ウツク癘貧不能自存者ヒツコト稻各有差ヒツコト癸

丑饗公卿百寮二月丁卯朔甲午以直廣壹

當麻真人國見為東宮大傅直廣參路真人

跡見為春宮大夫直大肆巨勢朝臣粟持為

亮三月丁酉朔甲辰設無遮大會於春宮夏

四月丙寅朔己巳授滿選者淨位至直位各

右大臣賜資

右大臣賜資

右大臣賜資

東宮傳

同大亮

設

祀二神

有差。壬申。幸吉野宮。己卯。遣使者祀廣瀨与

龍田。是日至自吉野。五月丙申。朔。癸卯。遣大

夫謁者。詣諸社。請雨。六月丙寅。朔。丁卯。赦罪

人。辛未。詔讀經於京畿諸寺。辛巳。遣五位以

上掃灑京寺。甲申。班幣於神祇。辛卯。公卿百

寮。始造為天皇病。所願佛像。癸卯。遣大夫謁

者。詣諸社。請雨。秋七月。己未。朔。辛丑。夜半。赦

常鑿盜賊一百九人。仍賜布人四常。但外國

者。稻人。亦束。丙午。遣使者祀廣瀨与龍田。癸

亥。公卿百寮。設開佛眼會於藥師寺。八月。己

丑。朔。天皇定策禁中。禪天皇位於皇太子。

日本書紀卷第卅

祀二神

有差。壬申。幸吉野宮。己卯。遣使者祀廣瀨与

龍田。是日至自吉野。五月丙申。朔。癸卯。遣大

夫謁者。詣諸社。請雨。六月丙寅。朔。丁卯。赦罪

人。辛未。詔讀經於京畿諸寺。辛巳。遣五位以

上掃灑京寺。甲申。班幣於神祇。辛卯。公卿百

寮。始造為天皇病。所願佛像。癸卯。遣大夫謁

者。詣諸社。請雨。秋七月。己未。朔。辛丑。夜半。赦

常鑿盜賊一百九人。仍賜布人四常。但外國

者。稻人。亦束。丙午。遣使者祀廣瀨与龍田。癸

亥。公卿百寮。設開佛眼會於藥師寺。八月。己

丑。朔。天皇定策禁中。禪天皇位於皇太子。

日本書紀卷第卅

禪位於皇太子

祀二神

赦盜賊

為天皇病造佛像

班幣於神祇

讀經於諸寺

續日本紀八月甲子朔

中云康永元年八月廿九日終一了之書以加第里之五校了之云云神祇於大別兼負也

安貞二年九月十三日移魚子已終一了功考之
即日度勘ノ下帙十卷訛謬甚多用意不可見之

校合ノ被中此卷付云

下帙已上校合終功ノ末卷一本木罌名無点之卷迄秘書定有漏錯矣

延元二年三月四日兼度記之

西應才之曆仲春才九日於雨中文席抄日本書紀云

神祇於大別卜兼方

同年三月一日重抄了

同年四月廿二日一了加首書年

永仁二年八月廿三日重終一了抄出之功記

西位下行神祇於大別兼山城守卜部仲季判

同五年四月三日見合清助教ノ中平自才十九迄尚卷魚見合之彼中夜荒草之月未散不審

重二合書年

城山事隱兼方

西安四年二月十三日一部取目錄了兼方

嘉元二年四月十九日一部重略抄手雖内出家之身未并道之業

御毛宿板之云也

沙弥蓮惠

永正十一年鐘十有三日凌矣暑終書功了

老槐散本判

