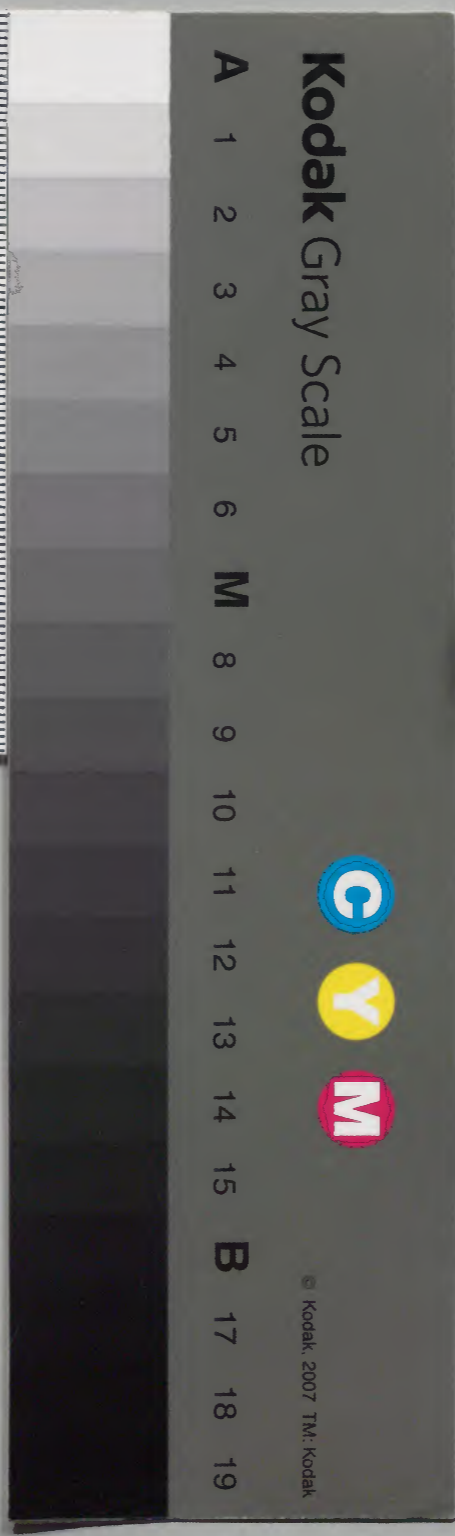


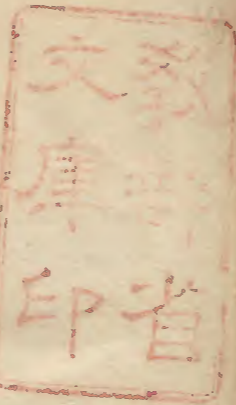
滋草拾露

隨身三

内閣文庫

内閣文庫	
番號	和 29507
冊數	43 (8)
函號	147 319





隨身三

内一〇二五三號

後二條殿記寛治五年正月一日

殿下侍隨身侍江梅色袴之子隨身袴色月之

十日賀賀賀赤赤子隨身袴色袴萌木打衣黄疑冬

殿下水隨身如恒權中酒色隨身二藍袴

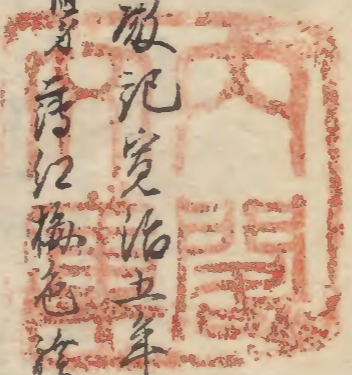
三月十六日曲水宴

隨身府生長布衣冠下扇六人烏帽子之

日七年正月二日相親行幸

院生隨身裝束但將曹府生近掛白袴之長帳深袴

三月廿日春日行幸



系六系院 隨才抄胡六 中胡 隨才尺數之抄也 謂之
系色

四月廿日 祭花消

殿下 隨才 左獲芳衣
黃朽葉小 予隨才青色唯葵色云

是至及紀貞永元年十月八日伊七幸聲沙那位日抄

着裝束系内 隨才獨不垂袴
壺胡六也恒

三月廿日 沙那位

着裝束 保細釵組地平緒
有文章如恒 系内 隨才獨不獲芳抄袴
抄胡六葉腔中也恒延久例益其亦又

續抄入正治三 建仁 年正月一日

午時許着束帶 固文表袴打不繫銜釵莫袋
有文章也例今日用紫續平緒

隨才府生束帶高長以不褐衣也例抄袴高長二藍下扇

江梅本府假隨才乃監抄曹各一人束帶已上壺胡六高長

以不抄袴下治之恒例子也

二日未時着束帶有文章續續地螺細釵俾地平緒也

隨才府生束帶下扇江梅袴一負隨才如此也

四日法成寺修心

直衣冠用平藤車 隨才壺腔中

八日法亦令始

申時着束帶如例將儀釵 之夕帶 隨身府生以下得衣 垂袴

壺胡六也例下前不忘 紅梅袴袴

九日乘法威等直衣 隨身壺脛中 半菰車 破下隨身着

烏帽子毛沓亦

十日乘燭着直衣冠

不着衣不持笏不穿釵

若舊色用又儀物指貴白系前 隨身上前忘冠壺

脛中尔垂移馬下前隨身忘烏帽子釵亦

予以下忘沓

予法履心不忘深沓野釵

十六日着束帶夕內有夕帶 饒波江比平法奠儀也例

隨身官人忘束帶也先三垂長以下得衣也例各壺胡六之下前

長換袴也例 五長紅梅袴袴

其言相觀仍章

已別許忘束帶 擇撰下襲白浮文儀物若袴亦衣有文玉帶

紫檀地螺鈿釵江地平緒隨身帶束 褐衣伊比比脛中袴胡六

獲芳袴袴也例

院法隨身初下將曹以下忘褐衣換袴伊知比脛中但垂長

深袴袴

二月十日改元

未時忘束帶

前儀釵至夕帶

參內

隨身得衣

胡六
如例

三月一日此日初有澄中撥奉辰時許出汀原

余着衣冠 拜叙笏不入車 自不着叙頭帶

前近十六人五位六位中 衣布袴但六位衣冠 隨才官人

得衣襖袴如例亦番長也 凡六位不衣布袴

若袴袴者重胡六重袴也

三日止平水院一切絕命也

今余只直衣冠 為山寺奉可只為帽子之他之控衣冠

若為帽子之時隨才內只為帽子也

若壹腔中

于下長溝堂內八海依於有行幸

隨才官人只奉帶也元二為長帶得衣制各重胡六之下前

若襖袴如例不衣紅袴袴袴

其介胡數以幸

已羽絲若出帶 榊檜下認白浮之織物表袴亦各有之奉

紫檀地螺鈿細緋地年絲隨身紫束 得衣袴地比腔中袴胡六

種芳袴袴如例

沈法隨才也初下將曹只云得衣襖袴厚如比腔中但由長

深袴袴

二月十日改元 未時只奉帶 前法叙之奉帶 春內 隨才得衣 袴地年法也 重袴重

胡六
如例

三月一日此日初者以燈中撥事在付洋出河系

余裝衣冠

野釵笏不入車 自不帶釵頭帶
此手石具儀之儀也

前通士之五位六位也

或布袴但五位六位也
凡六位者必布袴

隨身以人

湯衣袴袴也剛也由長
布袴袴儀各壹相六意袴也

三日此日平木院一切經念

今余裝直衣冠

為山寺事丁長馬帽也此日裝衣冠也
為馬帽不付隨身內長馬帽也

長壹腔中

廿二日長溝寺以八溝儀就中許年

已刻洋忘本節

如恒固又者袴所法釵和具馬隨身府生宗
伴地年儀也

獨衣漢袴壹相六例由長二藍袴袴也例依甚由各

忘壹腔中

七月廿日法精寺以八溝節二日許年

此日余裝木色目也例

固又表袴赤色下袴
齊法釵字文章比年法也

隨身裝木色例

府生以下獨衣安保袴由長二藍袴袴上筋紅打袖下筋

法打袖府生以下紅單衣如恒各壹相六意袴也

不徒裝木
但法洋也
是之也儀袴上付而後之物也
也、法、忘、自、余、也、也、也、

十五日法成寺孟蘭盆

忘壹腔中

九月八日山伏会幸河

余兼福以方忌未带

如例有方忌未带螺鈿釵
緋地平法

随身装束身带也須以幸

不下浴深袴袴仍府生以下白襖
袴甚長深袴袴袴相六注如此袴中

此日乃幸 余忌直衣冠

忌生衣後袴色指黄赤
白下袴也例

烏羽川

随身不許移馬密之忌高帽子在車後幸

七右院沙由衣山烏帽子底車

随身忌烏帽子 毛皆了茶末

日記建仁二年正月一日

午时忌未幸

三月忌同又忌袴山下袴 忌忌打衣

随身府生未幸了由長以下 湯衣也係袴袴位係山下忌由長

二藍袴袴下薦六人紅袴 本府候乃置乃曹各一人未
帶石加也例

二日殿陈时客

余装束红色山袴

表喜只折也
或记表張也

白淨文織袴袴

随身装束日时一負日

元二之同也

三日午时許忌直衣冠未系服

随身未幸了茶
在車後

四日四方遠坊幸

余供也例

随身不忌紅袴袴袴
云續袴也

六日法幸七系院忌直衣冠院

随身忌直衣冠中

二月一日以靴中後衣冠出赤河系 隨牙

胡六也

玉葉治承三年正月一日七日直道管末岡坂 隨牙紅梅袴

法打名日坊一人治了立兵又至一人 前木市

管見記永享十年正月一日忘事

濱田少久巡方等

書長武長 壹胡六二重袴 倭袴九

二重袴

正坊一免久信 五江梅

明月記治承四年二月日

七夜影寧和申相賀 遊家治之希道六人具一頁二人

十日向六南法武指布衣治馬付 總爲色 指費之 二具隨牙

惡後黃之 丁也隨牙申有之 申之 流中治治

日丑年未二月二十七日申中未切 隨牙反

佐子人未同外凡 弟層隨牙未 弟行胡六

月其五 弟行申子云 弟之 弟行山治

弟層未多具 弟行隨牙

日未久七年四月廿日 弟行

已時辰未常 奏請其具了盡先也イタツキニ結分 遣身二藍袴童前本

紅梅袖也

今日定方遣身之務查胡六之為平胡六胡源遣身於胡六平比

令於查胡六為人一門之任法已異

廿四賀賀系

次使平法遣身及於胡六者久之三務

使遣身亦又有志務也查睡中於胡六 使遣身言報例

月九年三月二日以信口使言云云

忌國脈身無感後取至用馬臨常遣身令念紅梅袴

九日系内國脈被巡方常

今夜宗國如於遣身念紅梅袴人以辰日目他人皆深念之

十日未解澤出序經脈袍丸在平 前後細古刀其備古具先念

二月十日上官切幸小幡文

次山遣身六人獨衣漢袴 魚渡列右乃曹是數助 查先之序

可被在也今の云唐後漢袴以紅地 次は車一 次山遣身下前

亦也

月十年三月十日午前第一行一一夜定他心其漢袴方長余

次乃遣身袴法、不日申袴云々

十六日未時降云開帳 吳成 漁舟云紅粉袴 元三被不知紅舟
螺細細叙 用此色之段

云

二月廿五日甲申春日忽便動化 朽葉卡
以列之紅帶 和聲 次最近二人 次漁舟二人 並 萌本泊

生早 在指相六 毛皆 余福馬

二月十日抄年

右云 漁舟云 深分海

三月廿五日抄年 吳成

此漁舟白粉袴 壺版中 指相六之類 之頁九名級 以何例之

日記 正治二年二月八日抄年

五冠 赤中 白 内府漁舟上角 正治抄年 抄年 正治抄年 右角 以漁舟

布紫 今洞 風流 下篇 正治抄年 不設 施利 風流

若布 抄年 中 院 以漁舟 又以抄年

十月廿九日抄年

以漁舟 二篇 近海 抄年 大抄以上不 正治抄年

干漁舟 紅粉袴 中 抄年 夜 合 志 抄年 合 同 漁舟 但抄年 正治抄年 中 抄年

系 云 抄年 抄年 見 抄年 不 門 抄年

二月廿五日抄年 上角 右角 抄年 云 抄年 向 抄年 抄年

破上人威家相臣 在冠布名池身只人 言通相臣 布字

布字 宗尚 在冠布名池身只人 布名不分明也

布字 光親 在冠布名池身只人 布名不分明也

次以池身下為乃先皆 布字 布名不分明也

外將濟信 布字 伊柳口 白漢袴池身

日正治二年十月八日 皇子侍所始

破上人通長池身只人 二堂袴 布字 布名不分明也

布字 極池身只人 半靴 布字 布名不分明也

布字 香池身只人

日建仁元年三月十日

少於之明相 日正之後 池身袴相六中 布名不分明也

正七百廿二教之後 仁和寺法

破上人出布衣池身 多云布 通用 不負胡六

日二年正月一日

公清 二種芳袴池身只人 經 布字 池身只人

公國 布字 池身只人 二信中乃通光 布字 池身只人

雅平 池身只人 抽布袴 布字 池身只人

三月法華

通光

上紅布持笏笏級寸紙
小法牙只至必由唐紙

二月古官

南飯
系多白飯小情以年

管束例證順本常螺細細以具執馬 隨身

只也身常ノ出江
玄清金

年人

春官控亮定通羽長

隨身朽棄法深修

廿辰
童悲法深自山欣

皇宮控亮之信羽長

隨身之種苦修

右外於智雅羽長

隨身朽棄法深修 廿辰

右外將通羽長

波身萌本修 廿辰

左為依隆仲

隨身二藍 廿辰

左為依隆仲

隨身種苦修 廿辰

右外於智雅羽長

ヨセ布修身松友

右外於智雅羽長

又キ布修隨身二人日童三人
齒身該是思大施粉袋七四十九

元暦二年正月一日官中為通親口海牙程芳修
經房口元年
各記中酒

自四為
（注）

去年元三之信中為令長程芳修見及後七朝
於今七人
年元

昔法幸始年細方其具海牙紅梅修

雅切細信 細方海牙 言通細信 細方海牙 平行通中為首雅中
紅梅修

乃資及少於時通少於系系記長範示日之教成細信 其元

日速仁元元久年八月十日台治勅使程芳修送人

尤少為忠實 忠實中級 右少為忠氏 極大忠信在生元
前本難之足白法新色

日元久六年七月其日半修典侍奉向

尤馬佐徑侍 皆妻春深 童雲 加乃忠明 忠實海牙
忠實修

中乃實溪 忠實海牙 隆仲羽長緝音子打抄衣 忠實法
指實 童隨

身難色信甚昭深文元 物為羽又深緝

日速永元年十月十七日法幸仁和寺廿二親之日出家

午始海島赤帝 赤帝級
不具海牙

賴平雅海帝習銀々海牙 乞問唐也也
事日歌則多 忠信忠清隆仲

知家範家平法海牙自條壯級江海牙

廿六日仁和寺官の文飛

乞攝佐清親值主下石海牙 川村新名内海
紅衣帝指期六 加乃忠保 長十衣

今日海身重八倍紫木ヲセスノ 藜芳海 竹葉首 重藤芳伯 意曰布

朽葉 舟白菊 青衣 藜芳草

日三年三月二日 总紫木 原久芳 相家少子 随身红梅袴 重一人梅

糸九右将履系之氣見糸仁云 明乃法年随身红梅袴之云

云下流此作之或人云 終元之法年之云下之云 不之候法年之云

云下法年始有深袴随身亦不知其由 因通相長雅信相長藤 芳所奉抄葉本

九月五日 祈射少子 随身 入二重袴 宋常細袴 具随身红梅袴 宋氏 宋常細袴 布衣随身入衣手

八月廿日 法年少子 系四 宋常具随身 通方袴片 宋細四袴 随身

無不授之 用他袴 家合身 人合志 红梅 袴 法 家 相 片 長

右自合志 红梅 少子 又 系 四

昔 實 優 少 子 明 隨 身 袴 今 夕 总 深 袴 云

十二日 法年 家 志 具 随 身 通 方 口 出 衣 系 細 袴 片 敬 上 人 伊 時 宋 常 細 袴

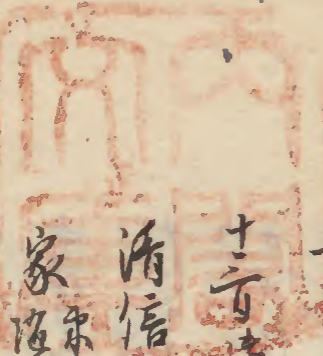
清信 日 資 家 細 隨 身 紅 梅 袴 雅 清 宋 袴 房 日 雅 信 日 伊 時 宋 袴

家 宋 細 袴 隨 身 紅 梅 袴 親 年 隨 身 前 本

日記 元久二年 五月 廿日 昔 在 直 馬 陽 袴 射

大 乃 反 為 長 袴 又 以 少 人 皆 長 二 重 深 袴 也 指 費

日 嘉 祿 二 年 三 月 一 日 叔 家 云 年 中 補 法 年 只 人 紅 梅 袴 色 頗 佳 自 正 年



日 嘉 祿 二 年 三 月 一 日 叔 家 云 年 中 補 法 年 只 人 紅 梅 袴 色 頗 佳 自 正 年

七日定中將伊平前本將進方又江梅灣相其人自西來

定中將系 單之德存 右大將進方進江梅灣

八月吉小川流均明院及以進

中將實忠初長為上將但進方二人取松有本坊編

大定中將 伊平 前本將

其日仍舊也

大定中將 進方 前本將 進方 有教相長 進方

日二年 伊平 三月一日大府共列南相具官人實忠進方

前本將實光進方江梅灣

二月三日 紅梅行進方 雅通相長 進方

二月十日 前本將 八幡行幸

中將賴氏 進方 中將基氏 前本將 二人有教 前本將

三任中將實有 進方 進方

三月十日 進方 在進方 二人取松 別南 新恒別南

抄梨

日永福二年 十月九日 口 勅使定 口 進方

進方 進方 進方 進方 進方 進方 進方 進方

進方 進方 進方 進方 進方 進方 進方 進方

少乃雅繼 亦字北似 少乃實隆 隨身抄業 中乃實幸 隨身抄業

後 亦冠廿執 以中乃 隨身 少乃實也 抄名至抄 智仲 亦地序

具洞發魚海身二人童六人新色六人

吉月吉字抄業

年八少乃實隆 隨身指報 二童抄 右乃實隆 隨身抄押

傳二童 抄合傳 少乃隆盛 隨身二童抄指報

右乃實隆 密係何剛 亦長 武父子 府生久負 藤芳

下乃實隆將平胡六馬司上乃實隆

少乃實隆 隨身抄業 押實隆後

做下乃實隆 山海身抄業

日安貞二年三月廿日 做下乃實隆

左乃實隆 童一人隨身二人 中乃實隆 童二人

家平胡 亦字北似 以治身 親長胡長

日寬在六年二月廿日 做下乃實隆 日寬隨身

前本乃實隆 中折報 後乃實隆 中折報

年報仕府令員胡六 中仍依相求 亦實隆 亦實隆

其深分傳 中亦實隆 亦實隆 亦實隆

其深分傳 中亦實隆 亦實隆 亦實隆

右 隨水子類 隨水萌生

右 柳葉 隨水二葉

中 柳葉 隨水二葉

中 柳葉 日及中

右 柳葉 中及中

右 柳葉 隨水二葉

隨水獨

日定長三年二月廿九日

左 柳葉 隨水二葉

後 柳葉 下作云 右 柳葉 上篇二葉 下 柳葉 上篇

昔 是 被 娘 深 色 不 法 以 調 兒 又 宜 子 兒 五 好 心

物 具 皆 出 妙

一 隨 水 柳 葉 奉 藍 怪 中 柳 柳 六 府 必 忘 歸 分 柳

淨 分 右 通 蘆 芽

右 通 柳 葉

儲 色 左 通 二 葉

右 通 蒲 黃

紅 柳 柳 葉 各 出 此 治 柳 隨 水 必 忘 一 池 之 玉 十 分 諸 子

口 忘 一 色 不 知 此 治 柳 隨 水 白 鳥 柳 分 忘 深 分 柳

白 柳 柳 葉 右 通 葉 右 通 柳 柳 隨 水 忘 一 右 通 之 柳 柳

柳 柳 又 忘 一

一 柳 柳 文 事 右 通 葉 右 通 柳 柳 柳 子 右 通 葉

一 柳 柳 平 胡 六 葉 柳 柳 葉 右 通 葉

常 說 柳 柳 柳 柳 右 通 葉 柳 柳

桃李葉葉

隨才人校事甘肅府長小雜色

自羽林到中階中為府長一人小隨才人一人或二人大細色附

肅府長一人小雜色四人納云通大為時者長一人大右依近

附才人三人大右大為時所生一人右長一人近指之上已

八人大右大為時後所生一人大右名伏時大右右長

各一人大右近指各三人合八人圍白大右府生各一人大

右府長各一人近指六人合十人

紫衣相贊各負一負為監為曹不見四記

一日營林事

為贊日官人肅等 壹胡六 右長以下榻衣 白粉袴

壹脛中粉相六 取人二葉七日益尊大例一為贊上右長 蘇芳 我乃色

元二日七十人官人已上肅等壹胡六書長 大二堂粉袴 壹胡六

近指紅粉袴 土官常法命白腰袴 讓位前今日日付

用前令管束但立右子任大長小官人各榻衣三

以章日官人以下榻衣深分粉袴 大蘇芳 粉胡六葉脛中

讓位法不各別了付銀小讓位法用坊章管束之天正三正

二期觀坊章大版多院法女坊章位守官人未等為

長以下深分袴也

白馬 叙列次乃隨身於壺胡六壺袴

之后隨身壺袴

考計之法經厥前後細細隨身壺袴

的平 隨身壺袴

聖也 隨身壺袴

後愚昧記意也其年伊貝斗

前因府經履云云是也信守等事其後位一出仕也

隨身袴三方壺壺袴九一方袴胡六腹中袴

即位口前所信依管束事 以袴胡六位進

冬壽雅教日記信依管束一隨身壺壺袴

治承定德日記信依管束一隨身壺壺袴

承仁宇任日記信依管束名隨身各長桂甲負袴胡六

通塵記云安二年二月吉院清幸始

荒山院之後中為宮定隨身只人前本袴

台記保延三年二月九日乃遠水幸

本府之隨身衣長クテハカリハカニ下福皆白馬ハカニ云云其礼官人依

欠帳ヲタテ 件假日記 白ハカニ

日記保延三年三月十日内大臣衣袴等事

公負御帶 官人 乃盛乃帶未壺壺胡六唐長前本袴袴法打衣壺

腹中袴胡六上福隨身白袴袴袴胡六壺腹中

自赤二條於大炊也 之後云直衣冠袴袴車 魚下等隨身

上福布衣冠 公位下福亦布衣

十七日今日大臣後此云陣也

隨身管束

官人未帶 濁衣 三十七日未帶也

高長 壹相六 壹袴 蒔黃袴袴

下袴 白溪袴 壹相六 壹袴也

レハ正一頁

十八日于 宿直衣出坊 (申)

隨身

官人高長 已上白衣冠 下袴皆布衣等級

廿日 系院 今 案裝束 匡衣冠

隨身

官人高長 已上布衣冠相六
也常下袴 布衣等級

平戶記 寛元二年 十月 四日 隨府系武侍 兼人

隨身 二人 濁衣

蒔黃袴袴 用藤色 壹袴中當

若鞆

以禮儀 二下 右刀也常

小右記 方壽 三月 廿五日

大右記 本通

去口入方殿 兼記

子時 右大臣 七十一

昨日 中 爲 未 傳 圓 白 法 清 爲 之 童 服 人 隨 身 裝 束 也 初 自 信 公 兼

問 清 信 公 法 隨 身 裝 束 冠 亞 年 且 清 信 公 兼 附 二 系 太

相 府 隨 身 裝 束 見 出 可 示 告 去 貞 信 公 附 時 故 以 五 段

完 裝 束 又 云 二 系 相 府 隨 身 裝 束 而 不 是 已 祖 言 重 服 附

僕 從 总 純 色 衣 之 一 清 隨 身 袴 袴 惟 純 色 寬 五 指 服

人 衣 惟 純 色 右 去 檢 非 違 使 服 純 色 袴 袴 袴 袴 袴 袴 袴 袴

舍 人 衣 惟 純 色 袴 袴 袴 袴 袴 袴 袴 袴 袴 袴 袴 袴 袴 袴 袴 袴

云 圓 白 法 服 之 形 也

隨才修為源用二藍事

薩戒記為永十九年六月十日

今日神令會予下合 府在寺中中

為常 前後知飯至文包等思讀其法已下以常
隨身修用二藍修 墨令(付)式用(

岳修事

山槐記承芳元年七月十七日申奉幣

抄改由終一 上齋後身一人下齋一人 忌壹腔中 是係勿修也
自余下齋亦 岳修

內記元厂元七月廿五日 昂位坊奉古改友

次治大武 案清法乳母之雜色身一人 岳修
只人上信皆 立為帽子

藤云 岳修ハ信ヲ下テ名ニ次此記可奉

吉備記文永十年五月十日 右大臣佐佐木實元 尾從

吉田中納言雜色五乳上信 中納言 不五乳 岳修

師厂正治三年 建仁 二月二日未明 殿下後寺宇治 乃 至明一切後令

為(寺)中納言中納言中納言 乃山寺事 下忘為帽子(物)於忘冠之 忘

園大广 延安四十一 九五 廣門院 乃山寺事 下忘為帽子(物)於忘冠之 忘

大乃友 書長丁人 菴芳修
進作白修 每子(寺)事

大鏡第二 太政官類忠

このたといい... おき... 人...
又馬のう... 随分... 人...
いふ... 物の... の... 一人... あり... 物...
や

お儲色た右近式通用奉

次お紫木仁令灌佛... 家... 溝... 附... 経... 後... 出... 座

通身... 漆... 二... 莖... 右... 前... 木... 又通用... 仁... 令

玉葉治承四年九月四日... 右... 通... 荒... 活... 大... 右... 賜... 難... 色... 射... 子

平胡六世腰... 足... 漆... 后... 法... 青... 草... 胡... 六... 足... 漆... 有... 伏... 竜... 金... 物... 綿... 折... 立... 矢...
賦... 木... 曾... 矢... 之... 尾... 敷... 偏... 矢... 六... 尾... 螺... 仰... 各... 錦... 羽...
尺... 諸... 六... 小... 山... 丸

日記安元二年十二月十七日... 蓮... 花... 院... 拾... 依... 衣... 中... 右... 近... 通... 依... 奉

随分... 口... 人... 抄... 六... 日... 草... 有... 法

阿... 龜... 法... 紀... 寛... 元... 四... 年... 十... 月... 七... 日... 曾... 法... 櫻... 坊... 常... 次... 乃... 司... 法... 奉... 者... 官... 持... 中... 酒... 之

兼... 大... 馬... 造... 言... 及... 口... 隨... 分... 六... 人... 弓... 卷... 様... 并... 緋... 但... 取... 拍... 夫... 青... 記

綿... 平... 胡... 六... 世... 羽... 青... 續... 九... 條

服... 勝... 戸... 經... 庸... 治... 元... 年... 十... 月... 五... 日... 宇... 梶... 記... 三

脚口調子急十人 後發物名也俗呼

調子急不換尻 平日為帽子 割礼胡麻等 員但急等 自左肩

係弄當胸活弓 左將次法為衣

寛治元十立祀云舎人十人 平胡六 左掌羽 榊卷弓 右掌羽

保母曰胡祀云近俗八人 平胡六 左掌羽百人中黒指條後供良後 榊卷弓 右掌羽羽調子

平胡六者草菅束 左掌羽但右掌羽但 榊卷弓 右掌羽但

草菅榊但更文章皆温但 是別用防金指穿口他流

元厂元信乾記云次以温才高長三人 平胡六 左掌羽皆用中里 榊卷弓 右掌羽以五器送

左赤但
右白但

貞龜元十月廿台禪太記云温才二人

平胡六 響羽出際履員令物衣服象ニフタキ用白色紙 榊卷九倍帯押 軟綿

左交響羽西見知編 ウスハ尻若柳ニ方切着 又黒履

履ニフタキナト不審仍弓同令申 禪同法以温才ニ響羽

タニハウスハ尻不有更履ノニフタキ色紙之黒履履等

事也仍此定所調之
榊卷弓

長休記長承二年四月十六日大匠達去之守中中守家後以債前近
不無任子隨身修之用種芳末法内為如非未法之守河後
亦用種芳未法中守

右之長休記長 香屋以抄報
自二本下迄

吉櫻記正安元年八月三日 二本右之長休記

此間本府海方五人來口人下之去 得家守白御修印草壹股中皆
是守私修其右圖修 一人守

福智胡六口略 新開右側事
院之修身事 内之修身

門記正安元年四月一日納之抄實

隨身人 壹高修
圖略記探細叙 隨身二人朽葉修外場依隨身朽葉修例
改古為依之車

吉札記寬元四年四月廿九日智安修事

信後依其常但隨身忘葉股中朽胡六看修長大長也之為唐之
永保三年四月智安修事 附為其其後天承元年保延六年智安
治之時平度親陸用後例又也依仁安吉修事 附陸房口修身
隨身一人葉股中胡六仁安二年八滿修事 附按非遠使守之陸
中右隨身日用朽胡六葉股中其也元承二年二月八膳修事 附
時惠了方大匠隨身用朽六葉後時盛理延敬 附隨身
至修查胡六廷耐也守 附隨身可也葉 右依不也
隨身用葉修者壹可也守而之門有守下修身也守

洪武初年

二補之

吉記久壽元年三月廿八日除日

主事官定之先由洪武元年三月廿八日

今薛信叙文等隨身奉相六

薛信叙文等隨身奉相六

人車記保元二年八月十日遷位

其官定之先由洪武元年八月十日

因白叙以隨身府生事常事而合為去以不白叙隨身奉相六

玉葉仁安三年二月十九日遷位

山槐記治平四年二月十日遷位
不隨身 於密務盡之但叙員依

隨身用相六葉腔中

右春從系入為從系叙隨身員物相六進氣波余云

長和清堂戶後及隨身相相六戶何隨波例古古於通隨身

日令用相六柳官人於長獨安下有其理

人之營生 年隨身

上仁隨身 抄改右官長在古於相六抄改官日忠獨衣員抄相六在古

長下用葉門不帶

外指依 隨身葉 腔中員抄相六 看考古只人葉腔中當古之

古為依隨雅 隨身密務之

高宗記明應元年三月十日 言中四之相變 于是從中只人

平東府之同隨身 二人叙之員具不具一人獨之官

在隨身 在隨身 隨身

三伏遊子情事

吉紀之清元年三月廿八日遊子情事

今有府院級文等遊子查胡麻書務曆生白漢修書長

玉葉仁安元年三月廿九日府內右官急狀

遊子書長二人蓋腔中初期六一頁左右府生心者二人已上

不知記壽永三年三月廿八日

遊子府生所氏武守書長久武武家遊子八人已上獨白

書務官人漢修書長書務

已上白讀力給之系極大級獨遊子以相定知皇院分取

天承元年之獨遊子情事一日吉用白書務今分

後深代例也

查胡麻書務

玉葉志復二年三月廿六日

是近所茶園白色取三伏白實也

獨白天承三伏白實也獨在冠 查胡六 書務府生書長 正信



