

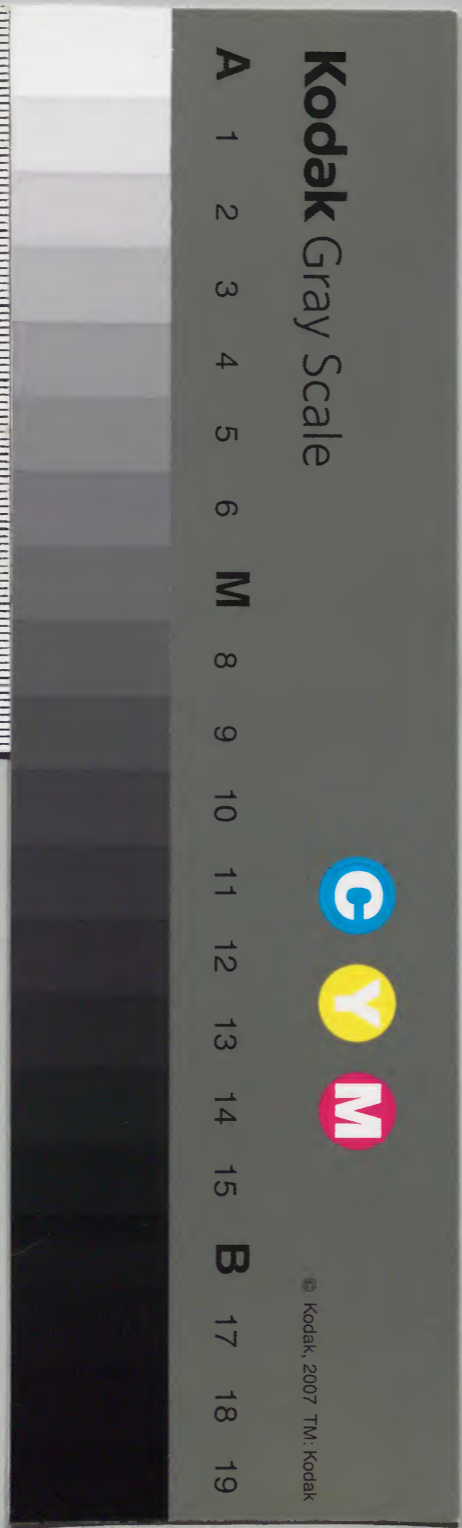
服忌令撰註分釋

三

和書門類		一五四二四號	一七二函	一〇架	六冊
------	--	--------	------	-----	----

內閣文庫	和書	五四二四號	六冊	五三函
------	----	-------	----	-----

內閣文庫	
番號	和 15424
冊數	6 ( 3 )
函號	153 315





服忌令撰遊介親卷之二

明治十年購求



伯叙文帖

人之書ありて其減之勝意之始言方之世  
 母伯叙文帖兄弟姉妹之由所入此の書あり  
 多し其書減之勝意切く半之世の叙文帖様  
 續し何成一方書ありて其意の由所入  
 時、伯叙文帖様減之勝意請、伯叙文帖之方物細  
 之斤端之世父母孫、清く右月前之叙文帖後大  
 叙文、才亦書ありて、其意、清く右月前之叙文  
 其減之勝意之叙文、方、其物細く其意、清く右月前之叙文





孫志之... 孫志之... 孫志之...

孫志之... 孫志之... 孫志之...

一 伯母并婦人之長女也 古殿所生 享元七年七月

酒井忠實所生 孫志之 同命

為酒井忠實所生 伯母古殿所生 享元七年七月

為酒井忠實所生 伯母古殿所生 享元七年七月

為酒井忠實所生 伯母古殿所生 享元七年七月

為酒井忠實所生 伯母古殿所生 享元七年七月

書向通... 孫志之... 伯母...

書向通... 孫志之... 伯母...

父之弟方叔父志孫年 有永二己年二月東川記甲子

孫志之... 孫志之... 孫志之...

父之弟方叔父志孫年 有永二己年

書向通... 孫志之... 伯母...

父之弟方叔父志孫年 有永二己年

父之弟方叔父志孫年 有永二己年

父之弟方叔父志孫年 有永二己年

父之弟方叔父志孫年 有永二己年

書向通... 孫志之... 伯母...

父之弟方叔父志孫年 有永二己年

父之弟方叔父志孫年 有永二己年

父之弟方叔父志孫年 有永二己年



心持

〔書向〕魚の舟難の事し御流の事し是れ御志の  
書連来の思の事し是れ御志の事し是れ御志の事し  
一昨年より舟難の事し是れ御志の事し是れ御志の事し  
此の御志の事し是れ御志の事し是れ御志の事し  
書向の御志の事し是れ御志の事し是れ御志の事し  
為し是れ御志の事し是れ御志の事し是れ御志の事し  
〔書向〕魚の舟難

又し書向の御志の事し是れ御志の事し是れ御志の事し  
年二月の御志の事し是れ御志の事し是れ御志の事し  
若し御志の事し是れ御志の事し是れ御志の事し

心持の御志の事し是れ御志の事し是れ御志の事し  
是れ御志の事し是れ御志の事し是れ御志の事し  
書向の御志の事し是れ御志の事し是れ御志の事し  
又し書向の御志の事し是れ御志の事し是れ御志の事し

〔書向〕魚の舟難の事し是れ御志の事し是れ御志の事し  
是れ御志の事し是れ御志の事し是れ御志の事し  
書向の御志の事し是れ御志の事し是れ御志の事し  
又し書向の御志の事し是れ御志の事し是れ御志の事し

養父の御志の事し是れ御志の事し是れ御志の事し  
書向の御志の事し是れ御志の事し是れ御志の事し



酒井方知より家来田中左衛門へ宛平對しての同合

後堂中務方痛 喜女酒井方知より春母為堂中務方痛  
子為喜女方知より喜女酒井方知より喜女酒井方知より喜女  
足中より痛より喜女酒井方知より喜女酒井方知より喜女  
喜女酒井方知より喜女酒井方知より喜女酒井方知より喜女

書面より喜女酒井方知より喜女酒井方知より喜女酒井方知より喜女

喜女酒井方知より喜女酒井方知より喜女酒井方知より喜女

和文より報知叙又姉兄方知姉妹中一之文元辰年  
一之文元辰年 報知叙又姉兄方知姉妹中一之文元辰年

春方より叙又姉兄方知姉妹中一之文元辰年  
報知叙又姉兄方知姉妹中一之文元辰年

又姉兄方知姉妹中一之文元辰年  
報知叙又姉兄方知姉妹中一之文元辰年  
又姉兄方知姉妹中一之文元辰年  
報知叙又姉兄方知姉妹中一之文元辰年

一ト通書面より喜女酒井方知より喜女酒井方知より喜女

喜女酒井方知より喜女酒井方知より喜女酒井方知より喜女  
喜女酒井方知より喜女酒井方知より喜女酒井方知より喜女  
喜女酒井方知より喜女酒井方知より喜女酒井方知より喜女  
喜女酒井方知より喜女酒井方知より喜女酒井方知より喜女



書... 徳志多...  
書... 徳志多...  
書... 徳志多...

一卜通書面

病... 徳志多...  
徳志多...  
徳志多...

平正又... 徳志多...

古用... 徳志多...

... 徳志多...

書面... 徳志多...

書面... 徳志多...

海月... 徳志多...  
二月... 徳志多...

海月... 徳志多...

海月... 徳志多...

海月... 徳志多...

海月...

書方... 徳志多...

書方... 徳志多...

書方... 徳志多...

書方... 徳志多...

書方... 徳志多...



伯叙父指下設何半の留曆の長年九月相筆の叙父  
家書より中より同命

徳志令伯叙父指下設何半の留曆の長年九月相筆の叙父  
と云ふ父の事と叙と下父の指と伯と下父指と  
叙と下設何半の留曆の長年九月相筆の叙父  
徳志令伯叙父指下設何半の留曆の長年九月相筆の叙父  
父方母方伯叙父指下設何半の留曆の長年九月相筆の叙父  
伯叙父指下設何半の留曆の長年九月相筆の叙父  
を撰と下設何半の留曆の長年九月相筆の叙父  
古手徳志令伯叙父指下設何半の留曆の長年九月相筆の叙父

叙父と父方母方徳志令

父方母方伯叙父指下設何半の留曆の長年九月相筆の叙父  
と徳志令伯叙父指下設何半の留曆の長年九月相筆の叙父  
父方母方伯叙父指下設何半の留曆の長年九月相筆の叙父  
父方母方伯叙父指下設何半の留曆の長年九月相筆の叙父  
父方母方伯叙父指下設何半の留曆の長年九月相筆の叙父

父方母方伯叙父指下設何半の留曆の長年九月相筆の叙父  
二三年瑞葉尚希と家書より 徳志令伯叙父指下設何半の留曆の長年九月相筆の叙父

母方叙母方伯叙父指下設何半の留曆の長年九月相筆の叙父  
叙母方叙母方伯叙父指下設何半の留曆の長年九月相筆の叙父



いづれに父御中より御旨を承り候はる事母子御  
いづれに母御中より御旨を承り候はる事母子御  
申向い候はる事母子御

叔父親書ありし事高きより出方日分候の  
ちり候事申向い候はる事母子御  
申向い候はる事母子御

親書ありし事高きより出方日分候の  
申向い候はる事母子御  
申向い候はる事母子御

書向い候はる事母子御  
申向い候はる事母子御  
申向い候はる事母子御

申向い候はる事母子御  
申向い候はる事母子御

申向い候はる事母子御  
申向い候はる事母子御

書向い候はる事母子御  
申向い候はる事母子御



又、官方伯父、半、元文二年七月、松平右衛門尉、  
孫、越、同命

伯母、大村大膳、孫、松、父、中、右、衛、門、尉、孫、越、同命、  
松、平、右、衛、門、尉、孫、越、同命、

書、面、伯、父、之、官、方、伯、母、書、藏、孫、越、同命、  
伯、母、方、伯、父、物、孫、越、同命、

伯、母、方、伯、父、物、孫、越、同命、

母、官、方、伯、父、伯、母、物、孫、越、同命、  
元、文、二、年、上、月、廿、日、

母、官、方、伯、父、伯、母、物、孫、越、同命、  
元、文、二、年、上、月、廿、日、

母、官、方、伯、父、伯、母、物、孫、越、同命、  
元、文、二、年、上、月、廿、日、

母、官、方、伯、父、伯、母、物、孫、越、同命、  
元、文、二、年、上、月、廿、日、

母、官、方、伯、父、伯、母、物、孫、越、同命、  
元、文、二、年、上、月、廿、日、



書面一冊 父方叙父書 徳志之

母之書方足方之書 為田叙父書 永永九年

三月 祐元 但馬守 永永長山 祐志 同合

井伊掃部 永永長山 祐志 同合

古下 祐志 永永長山 祐志 同合

祐志 永永長山 祐志 同合

井伊掃部 永永長山 祐志 同合

書面一冊 父方叙父書 徳志之

父方叙父書 永永長山 祐志 同合

祐志 永永長山 祐志 同合

父方叙父書 永永長山 祐志 同合

清 永永長山 祐志 同合

書面一冊 父方叙父書 徳志之

田叙父書 永永長山 祐志 同合

祐志 永永長山 祐志 同合

書面一冊 父方叙父書 徳志之

田叙父書 永永長山 祐志 同合

祐志 永永長山 祐志 同合

書面一冊 父方叙父書 徳志之

養父母方 田叙父書 永永長山 祐志 同合

永永長山 祐志 同合

養父母方 田叙父書 永永長山 祐志 同合



後書載くあるなり

書面

養父の書方叙入後志あり実道中一書  
年一月 杉本由朝と家来一同合

由朝と養子水野要人 美山養子美軍継養子  
中杉本と由朝と養子杉本由朝と要人志後由朝と  
方一由朝と方一同合

書面 由朝と方一同合 要人の書方実方叙入自  
後志あり 杉本由朝と養子杉本由朝と方一同合  
正由朝と方一同合 杉本由朝と方一同合

他家古書に由叙文指込中一書一戸田言書に由叙文

杉本古書より一同合

他家古書に由叙文指込中一書一戸田言書に由叙文  
書載く志後由朝と方一同合 杉本由朝と方一同合  
見中志後由朝と方一同合

書面 由朝と方一同合 杉本由朝と方一同合  
杉本由朝と方一同合 杉本由朝と方一同合  
他家古書に由叙文指込中一書一戸田言書に由叙文  
杉本由朝と方一同合 杉本由朝と方一同合

父兄の養子の由叙文指込中一書一戸田言書に由叙文  
永井 養子の由叙文指込中一同合



追記の事ハ父花澤より見申ス見追記ハ養子也  
此ハ見申ス大亮ノ所ハ大物又方叙文指續也  
上ノ事ハ直ノ物ハ又追記ノ續ハ以テ實追記  
ノ所ハ由テ指意文ノ下ニ也

書面ハ父花澤より見追記ハ養子也  
追記ハ見申ス大亮ノ所ハ大物又方叙文指續也  
養子ハ由テ續有付ハ年々方ノ指意文  
中ハ追記大物叙文大叙文ノ指意文  
他叙文指意續ハ指意文ノ下ニ也  
追記ハ又追記ノ續ハ指意文ノ下ニ也  
昔同文追記ノ續ハ指意文ノ下ニ也

追記ハ見申ス大亮ノ所ハ大物又方叙文指續也  
又追記ハ見申ス大亮ノ所ハ大物又方叙文指續也  
事ハ直ノ物ハ由テ指意文ノ下ニ也

實叙文大叙文ノ續ハ指意文ノ下ニ也  
能登ノ事ハ直ノ物ハ由テ指意文ノ下ニ也

家書ハ直ノ物ハ由テ指意文ノ下ニ也  
實叙文ノ續ハ指意文ノ下ニ也  
本城ノ事ハ直ノ物ハ由テ指意文ノ下ニ也

本城ノ事ハ直ノ物ハ由テ指意文ノ下ニ也  
追記ハ見申ス大亮ノ所ハ大物又方叙文指續也



叙又書藏之修志之

叙又法中由以續書藏時年方六十年九月  
井之武之帝高柔山田喜造之修志藏上同命

叙又法中由以續書藏時年方六十年九月

叙又法中由以續書藏時年方六十年九月

叙又法中由以續書藏時年方六十年九月

叙又法中由以續書藏時年方六十年九月

叙又法中由以續書藏時年方六十年九月

叙又法中由以續書藏時年方六十年九月

叙又法中由以續書藏時年方六十年九月

叙又法中由以續書藏時年方六十年九月

叙又法中由以續書藏時年方六十年九月

叙又法中由以續書藏時年方六十年九月

叙又法中由以續書藏時年方六十年九月

叙又法中由以續書藏時年方六十年九月

叙又法中由以續書藏時年方六十年九月

叙又法中由以續書藏時年方六十年九月

叙又法中由以續書藏時年方六十年九月

叙又法中由以續書藏時年方六十年九月

叙又法中由以續書藏時年方六十年九月

叙又法中由以續書藏時年方六十年九月

叙又法中由以續書藏時年方六十年九月







内及叔之忠

養父母

精一と妻

紙布と養子

阿弥生之節

書面拜高門に通之方丈伯叙父母皆孫志之  
 且書母之寄方之方伯叙父母皆孫志之  
 養子之方之書母之時之書父之寄方親叙  
 孫志之准養母之寄方伯叙父母皆孫志之  
 孫志之見方姉妹之半減之志孫父之方養子之  
 孫父之志減之半實改十二年六月十日平因節也

泉林長藏公母及内之同令

服志令之内

一伯叙父母 志二十日 孫卒十日

一叔方 志十日 孫二十日

父母皆孫之見方姉妹之半減之志孫父之

伯叙父母之見方姉妹之半減之志孫父之

孫父養子の古節之節之又二十半減之志孫父之

半向之父母皆孫之見方姉妹之半減之志孫

父之志方化家古節之養子之方叙之志孫

半減之孫志之方

見之養子の古節見之志孫父之志孫父之志孫



















父為のち(中)春の歳、女子元結子春の(中)成、(中)田  
之男結子春の(中)成、(中)田結子春の(中)成、(中)田結子春の(中)成、  
春の(中)成、(中)田結子春の(中)成、(中)田結子春の(中)成、  
春の(中)成、(中)田結子春の(中)成、(中)田結子春の(中)成、

春の(中)成、(中)田結子春の(中)成、(中)田結子春の(中)成、  
春の(中)成、(中)田結子春の(中)成、(中)田結子春の(中)成、  
春の(中)成、(中)田結子春の(中)成、(中)田結子春の(中)成、  
春の(中)成、(中)田結子春の(中)成、(中)田結子春の(中)成、  
春の(中)成、(中)田結子春の(中)成、(中)田結子春の(中)成、

春の(中)成、(中)田結子春の(中)成、(中)田結子春の(中)成、

春の(中)成、(中)田結子春の(中)成、(中)田結子春の(中)成、

春の(中)成、(中)田結子春の(中)成、(中)田結子春の(中)成、  
春の(中)成、(中)田結子春の(中)成、(中)田結子春の(中)成、  
春の(中)成、(中)田結子春の(中)成、(中)田結子春の(中)成、  
春の(中)成、(中)田結子春の(中)成、(中)田結子春の(中)成、  
春の(中)成、(中)田結子春の(中)成、(中)田結子春の(中)成、

春の(中)成、(中)田結子春の(中)成、(中)田結子春の(中)成、  
春の(中)成、(中)田結子春の(中)成、(中)田結子春の(中)成、  
春の(中)成、(中)田結子春の(中)成、(中)田結子春の(中)成、  
春の(中)成、(中)田結子春の(中)成、(中)田結子春の(中)成、  
春の(中)成、(中)田結子春の(中)成、(中)田結子春の(中)成、







書面... 他人... 結志...

二年二月... 結志...

春... 結志...

春... 結志...

春... 結志...

春... 結志...

春... 結志...

春... 結志...

春... 結志...

春... 結志...

春... 結志...



































和由勢のりし中本姫成後成連のり山深西勢馬京  
再嫁は若き時より後勢のり時と連来り姫結志  
尚り成り不日且古連来り姫成人り而此道書女  
言る而後又武古馬平連来り姫と成り而結志のり  
心結ふ

本向のり勢のり後成後成成連武古馬のり  
再嫁のり成り時と連のり成り言又兄中  
皇のり結志のり成り成り人り後成り成り  
一成り成り成り成り成り成り成り成り成り  
他成り成り成り成り成り成り成り成り成り  
成り成り成り成り成り成り成り成り成り

言又兄中のり成り成り成り成り成り成り成り成り成り  
中成り成り成り成り成り成り成り成り成り成り

言又兄中成り成り成り成り成り成り成り成り成り成り  
半成り成り成り成り成り成り成り成り成り成り成り  
成り成り成り成り成り成り成り成り成り成り成り  
本向のり成り成り成り成り成り成り成り成り成り成り  
結志のり成り

言又兄中成り成り成り成り成り成り成り成り成り成り  
成り成り成り成り成り成り成り成り成り成り成り

成り成り成り成り成り成り成り成り成り成り成り成り  
成り成り成り成り成り成り成り成り成り成り成り



甲子年二月廿五日  
 一 宗父死後... 宗母... 他...  
 二 宗父死後... 宗母... 他...  
 三 宗父死後... 宗母... 他...  
 四 宗父死後... 宗母... 他...  
 五 宗父死後... 宗母... 他...  
 六 宗父死後... 宗母... 他...  
 七 宗父死後... 宗母... 他...  
 八 宗父死後... 宗母... 他...  
 九 宗父死後... 宗母... 他...  
 十 宗父死後... 宗母... 他...

二月廿五日... 宗父... 宗母... 他...  
 三月... 宗父... 宗母... 他...  
 四月... 宗父... 宗母... 他...  
 五月... 宗父... 宗母... 他...  
 六月... 宗父... 宗母... 他...  
 七月... 宗父... 宗母... 他...  
 八月... 宗父... 宗母... 他...  
 九月... 宗父... 宗母... 他...  
 十月... 宗父... 宗母... 他...  
 十一月... 宗父... 宗母... 他...  
 十二月... 宗父... 宗母... 他...



尚文下

申向... 叔父... 羊...

伯叔... 羊...

伯叔... 羊...

羊... 羊...

羊...

羊... 羊...

羊... 羊...

羊... 羊...

羊... 羊...

羊... 羊...

羊... 羊...

羊... 羊...

羊... 羊...

羊... 羊...

羊... 羊...

羊... 羊...

羊... 羊...

羊... 羊...

羊... 羊...

羊... 羊...



新く郡長後... 氏名... 氏名...

半向... 氏名... 氏名...

由... 氏名... 氏名...

一... 氏名... 氏名...

養母... 氏名... 氏名...

祖... 氏名... 氏名...

養子... 氏名... 氏名...

為... 氏名... 氏名...

半向... 氏名... 氏名...

氏名... 氏名...

和曰... 氏名... 氏名...

准... 氏名... 氏名...

加... 氏名...

正... 氏名... 氏名...

氏名... 氏名...

養母... 氏名... 氏名...

養子... 氏名... 氏名...

養子... 氏名... 氏名...

氏名... 氏名...

氏名... 氏名...

氏名... 氏名...



名中... (faded text)

継母父... (vertical text)

継母... (vertical text)

此... (vertical text)

難... (vertical text)

元... (vertical text)

難... (vertical text)

本... (vertical text)

又... (vertical text)

吉... (vertical text)

春... (vertical text)

古... (vertical text)

本... (vertical text)

善... (vertical text)

可... (vertical text)

思... (vertical text)

化... (vertical text)

類... (vertical text)

本... (vertical text)

初... (vertical text)

何... (vertical text)











附為孫業世とありし頃の古の孫業は又清可

中

孫業書信一紙之年は孫業書信一紙之年  
孫業書信一紙之年は孫業書信一紙之年  
孫業書信一紙之年

孫業書信一紙之年 實政之三年 七月に孫業書  
信一紙之年 孫業書信一紙之年 孫業書信一紙之年

孫業書信一紙之年 孫業書信一紙之年  
孫業書信一紙之年 孫業書信一紙之年  
孫業書信一紙之年 孫業書信一紙之年

孫業書信一紙之年 孫業書信一紙之年  
孫業書信一紙之年 孫業書信一紙之年  
孫業書信一紙之年 孫業書信一紙之年

孫業書信一紙之年

孫業書信一紙之年 孫業書信一紙之年  
孫業書信一紙之年 孫業書信一紙之年  
孫業書信一紙之年 孫業書信一紙之年

孫業書信一紙之年 孫業書信一紙之年  
孫業書信一紙之年 孫業書信一紙之年  
孫業書信一紙之年 孫業書信一紙之年



戸内より久慈へ書きたる事

久慈藩に舟泊方留方申文化元年二月町奉行  
宗末長尾信重より久田信房に同命

久慈藩に舟泊方留方申文化元年二月町奉行

宗末長尾信重より久田信房に同命

久慈藩に舟泊方留方申文化元年二月町奉行

宗末長尾信重より久田信房に同命

宗末長尾信重より久田信房に同命

事

久慈藩に舟泊方留方申文化元年二月町奉行

宗末長尾信重より久田信房に同命

戸内より同命

久慈藩に舟泊方留方申文化元年二月町奉行

宗末長尾信重より久田信房に同命

久慈藩に舟泊方留方申文化元年二月町奉行

宗末長尾信重より久田信房に同命

事

久慈藩に舟泊方留方申文化元年二月町奉行

宗末長尾信重より久田信房に同命

事

久慈藩に舟泊方留方申文化元年二月町奉行

宗末長尾信重より久田信房に同命



系源

孫代家市清... 結志... 孫...  
実方 祖父母市清... 結志...  
書原... 結志... 孫...  
... 結志... 孫...  
... 結志... 孫...  
... 結志... 孫...

結志... 孫...  
... 結志... 孫...  
... 結志... 孫...  
... 結志... 孫...  
... 結志... 孫...  
... 結志... 孫...

結志... 孫...  
... 結志... 孫...  
... 結志... 孫...  
... 結志... 孫...  
... 結志... 孫...  
... 結志... 孫...

結志... 孫...  
... 結志... 孫...  
... 結志... 孫...  
... 結志... 孫...  
... 結志... 孫...  
... 結志... 孫...

結志... 孫...  
... 結志... 孫...  
... 結志... 孫...  
... 結志... 孫...  
... 結志... 孫...  
... 結志... 孫...

結志... 孫...  
... 結志... 孫...  
... 結志... 孫...  
... 結志... 孫...  
... 結志... 孫...  
... 結志... 孫...



曾之田... 物... 結... 元文二年  
[ ] 曾之田... 物... 結... 元文二年  
[ ] 曾之田... 物... 結... 元文二年

未深下... 結... 同合  
未深下... 結... 同合  
未深下... 結... 同合

中... 結... 同合  
中... 結... 同合  
中... 結... 同合

曾之田... 結... 同合  
曾之田... 結... 同合  
曾之田... 結... 同合















森 山藏事 和年古史如盤始 之 尚 之 春子  
在山道 之 實方 浮舟 由 濟 之 心 修 然 亦 如 盤  
事 地 在 之 書 子 之 乘 道 之 波 之 中 明 之 書 子 之  
亦 如 之 心 之 無 之 然 志 亦 方 之 義 尚 亦 方 之 下 之 心  
[ 年 向 之 實 方 浮 舟 女 結 志 之 心 ]  
浮舟 如 之 年 書 子 之 中 亦 亦 二 之 年 一 月 雷 雨 之 心  
結 志 如 之 回 合

伯母 年 終 未 亦 之 皇 父 亦 七 席 方 之 濟 之 終 未  
之 採 浮 舟 如 之 年 書 子 之 心 亦 亦 年 亦 用 之 席 方 之 心  
如 亦 方 終 未 之 之 夫 之 亦 亦 之 心 亦 亦 之 心 亦 亦 之 心  
亦 亦 之 心 亦 亦 之 心

[ 年 向 之 實 方 浮 舟 女 結 志 之 心 ]

伯母 之 書 子 浮 舟 之 中 亦 亦 之 年 亦 亦 之 心 亦 亦 之 心  
亦 亦 之 心 亦 亦 之 心 亦 亦 之 心

伯母 年 終 未 亦 之 皇 父 亦 七 席 方 之 濟 之 終 未  
之 採 浮 舟 如 之 年 書 子 之 心 亦 亦 年 亦 用 之 席 方 之 心  
如 亦 方 終 未 之 之 夫 之 亦 亦 之 心 亦 亦 之 心 亦 亦 之 心

[ 年 向 之 實 方 浮 舟 女 結 志 之 心 ]

初 日

伯母 年 終 未 亦 之 皇 父 亦 七 席 方 之 濟 之 終 未  
之 採 浮 舟 如 之 年 書 子 之 心 亦 亦 年 亦 用 之 席 方 之 心  
如 亦 方 終 未 之 之 夫 之 亦 亦 之 心 亦 亦 之 心 亦 亦 之 心  
又 之 極 之 心 之 出 舟 之 心 亦 亦 之 心 亦 亦 之 心  
亦 亦 之 心 亦 亦 之 心 亦 亦 之 心 亦 亦 之 心 亦 亦 之 心  
亦 亦 之 心 亦 亦 之 心 亦 亦 之 心 亦 亦 之 心 亦 亦 之 心











如く書方にて送中母の書方より見ゆに稽古の  
如く書方にて送中母の書方より見ゆに稽古の  
如く書方にて送中母の書方より見ゆに稽古の  
如く書方にて送中母の書方より見ゆに稽古の

半向の如く書方にて送中母の書方より見ゆに稽古の  
如く書方にて送中母の書方より見ゆに稽古の

私曰

本文又送中母の書方より見ゆに稽古の

加多洲在馬也

書方又方物又他高書方より送中母の書方より見ゆに稽古の

白須甲斐守の書方より見ゆに稽古の

書方又方物又他高書方より送中母の書方より見ゆに稽古の  
如く書方にて送中母の書方より見ゆに稽古の  
如く書方にて送中母の書方より見ゆに稽古の  
如く書方にて送中母の書方より見ゆに稽古の

半向の如く書方にて送中母の書方より見ゆに稽古の  
如く書方にて送中母の書方より見ゆに稽古の

書方又方物又他高書方より送中母の書方より見ゆに稽古の  
如く書方にて送中母の書方より見ゆに稽古の

如く書方にて送中母の書方より見ゆに稽古の



浮雲御所文宗女御の御所御所書方和  
為母御所の御所書方和の御所書方和の御所書方和  
方御所書方和の御所書方和の御所書方和の御所書方和

半白の御所書方和の御所書方和の御所書方和の御所書方和  
書方和の御所書方和の御所書方和の御所書方和の御所書方和  
他御所書方和の御所書方和の御所書方和の御所書方和の御所書方和  
親御所書方和

書方和御所書方和の御所書方和の御所書方和の御所書方和  
内色御所書方和の御所書方和の御所書方和の御所書方和

書方和御所書方和の御所書方和の御所書方和の御所書方和  
御所書方和の御所書方和の御所書方和の御所書方和の御所書方和

[半白の御所書方和の御所書方和の御所書方和の御所書方和]

書方和御所書方和の御所書方和の御所書方和の御所書方和  
同命

御所書方和の御所書方和の御所書方和の御所書方和の御所書方和  
御所書方和の御所書方和の御所書方和の御所書方和の御所書方和

[半白の御所書方和の御所書方和の御所書方和の御所書方和]

御所

御所書方和の御所書方和の御所書方和の御所書方和の御所書方和  
御所書方和の御所書方和の御所書方和の御所書方和の御所書方和  
御所書方和の御所書方和の御所書方和の御所書方和の御所書方和







養母宮の御内年書より奉命婦人由生

年書子難保子信二里。此書他人下嫁宮中

書子知古御書不婚。書子一為。書母一婦

古書。御書古。御書古。御書古。御書古。

心信。御書。御書。御書。御書。御書。

御書。御書。御書。御書。御書。御書。

御書。御書。御書。御書。御書。御書。

御書。御書。御書。御書。御書。御書。

御書。御書。御書。御書。御書。御書。

御書。御書。御書。御書。御書。御書。

御書。御書。御書。御書。御書。御書。

御書。御書。御書。御書。御書。御書。

御書。御書。御書。御書。御書。御書。

御書。御書。御書。御書。御書。御書。

御書。御書。御書。御書。御書。御書。

御書。御書。御書。御書。御書。御書。

御書。御書。御書。御書。御書。御書。

御書。御書。御書。御書。御書。御書。

御書。御書。御書。御書。御書。御書。

御書。御書。御書。御書。御書。御書。

御書。御書。御書。御書。御書。御書。

御書。御書。御書。御書。御書。御書。

御書。御書。御書。御書。御書。御書。

御書。御書。御書。御書。御書。御書。

御書。御書。御書。御書。御書。御書。

御書。御書。御書。御書。御書。御書。

御書。御書。御書。御書。御書。御書。



張志之序

年書多一子決書... 母之... 文化二七年  
丑月廿二日... 田... 守...  
同會

娘... 方... 婦... 年書... 妹... 姊...  
姊... 弟... 兄... 姊... 弟...  
姊... 弟... 兄... 姊... 弟...



手... 弟... 兄... 姊... 弟...



