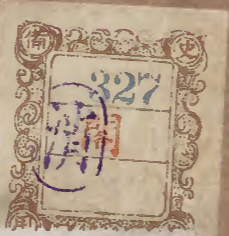


園大記 廿七

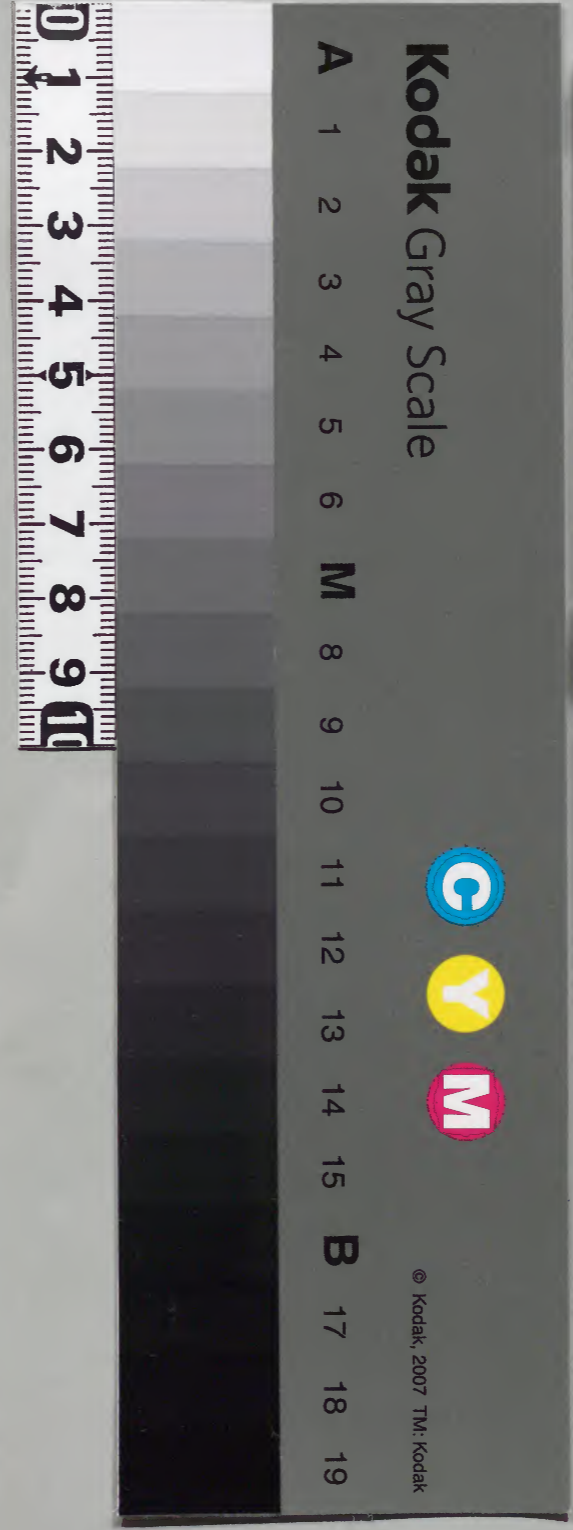
173

庫文閣内		和書
函	三五四五	類
架	三三冊	

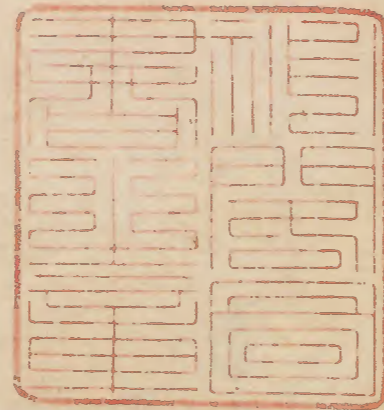
(七二)



内閣文庫	
番號	和 35455
冊數	43 (27)
函號	162 124



1927



柳原家本と對照了

第七

一
園太腐

延文

文和五年

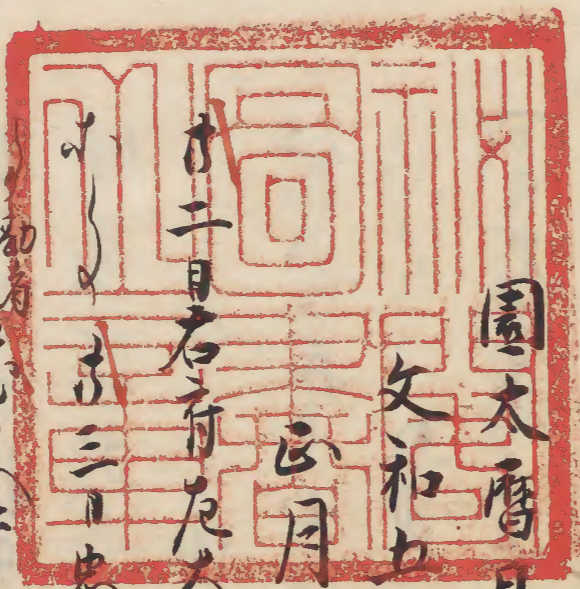
春賀

三月十八日
改元延文

國太曆目錄

文和九年

延文元



二月 右有元大初不送快信執幣使新道并改元事

三月 忠光送状可及改元之由俄被停下

宣下 苑人奇忠光亦丑日同人及元并除目

二月

九日忠光改元支于 諺合 同日長總劍卜年号
字漢合 十七日元大并慈德年号字并仗議
詞談合 亦八日忠光送状年号字問答

三月

園大曆

文和五年正月

延文元

文和五

伏詳自兼日
至當日 三月十八日

廿二日天晴右府元大物亦有消息續元

臨月枕筆亞おく系必定之
定之物為^しゆ^り非指候^し
是^しゆ^り為^り計^し會^し
此^し心^し障^りう^り賢^者一

改元略次并令送之

柳春尚綱由申落^りけり^り元候^り可^り為^り何^様不^可
可^り為^り之^り由^り之^り有^り何^様思^案う^り候

例^に依^り幣^を使用^す新^の道^を否^か半^に如^し此^の可^り不^可
次^に改^め元^を定^め候^り詔^を之^り之^り之^り後^に草^を并^に清^く之^り

大井と可儀ヤ人先親繁多ゆえ只今又在大井
 許しそ可儀ヤ人系談子教三位座次しふ依
 正徳の系談可儀ヤ人教二位と三位系談以二
 可儀ヤ人教三位と三位系談以二
 系談以二
 公賢

二月廿三日

忠光

丹後守

勅旨宣下次第道好一為可儀ヤ人後
 派難少法則下物名由、皮軍、破作
 系可儀ヤ人と可儀ヤ人
 可儀ヤ人可儀ヤ人可儀ヤ人可儀ヤ人
 可儀ヤ人可儀ヤ人可儀ヤ人可儀ヤ人

書しるし可儀ヤ人可儀ヤ人可儀ヤ人
 可儀ヤ人可儀ヤ人可儀ヤ人可儀ヤ人
 可儀ヤ人可儀ヤ人可儀ヤ人可儀ヤ人
 可儀ヤ人可儀ヤ人可儀ヤ人可儀ヤ人

正月改元例

和銅 ^{十一日}	天平 ^{神護^{七日}壬辰}	天應 ^{一日}	天長 ^{七日}
兼和 ^{三日}	長保 ^{十三日}	天喜 ^{十一日}	大治 ^{二十日}
天養 ^{十九日}	仁平 ^{十六日}	永曆 ^{十日}	建武 ^{十九日}
觀應 ^{未年}			

年號劫者曰人

長元^{未年}

大井大井博士為政
 本之次等用博士家經
 等用重服啓

長治元年

大井大井博士
 權中納言建啓

長養元年

大輔及博士
冬議定先

平治元年

大輔及博士
冬議後定

長寛元年

大輔及博士
刑丁ノ氣系

美安元年

大輔及博士
權中知言資

元曆元年

大輔及博士
系議元大弁兼光

元仁元年

大輔及博士
兵丁ノ在高位

文保元年

大輔及博士
冬議元大弁兼光

年号字間申由細波勅下之條
欲兼有之
兩
難治之

永治元年

大輔及博士
權中知言四人

應保元年

大輔及博士
系議元大弁兼光

永元元年

大輔及博士
系議元大弁兼光

治承元年

大輔及博士
權中知言四人

文治元年

大輔及博士
系議元大弁兼光

延慶元年

大輔及博士
系議中知言四人

觀應元年

大輔及博士
權中知言四人

相觸之別勅文式了大輔元大弁不假宣

下を欲仕平由舊章之式先位次或

先籍林不白之再家之附畧不字

假之遠賢之之之之之之除書平

康抄申治之之之之之之必之返納取

是後之之之之之之之之之之之之

平一條之之之之之之之之之之之之

文和五年正月十日

令文章博士菅原長徳朝臣

藤原朝臣忠光議元大弁

同朝臣式了大輔同知言等

何之不少一保之... 心竹之万令... 二月十二日

長...

咸和音成帝年号九年

尚書曰自朝至于日中具不遑服食用咸和百民

三字内之... 以能字正...

能安

同日系... 能通...

德昭

文選曰文德既昭武帝是宣

以上新年号

建正

史記曰古曆建正作於孟春

康安

史記正義曰天下... 咸得康安以致天下太平

建萬

周易曰建... 親詣...

建德

文選曰建... 以劍鴻業

文安

晉書曰尊文安... 社稷

文久

梁書曰... 文久保七百

愚報同...

文之由來一為又非字仗議定詞多由他行
同被在下之可畏入以多之可系尸入之由
相與此之和難治子細之可也持愚怖之攝得信
之的之乃必可系入言之行以正方之合濟品
兼信好之讀

二月十七日

兼總

丹校字句

應昌

春經述義曰禮自度已德
子孫當應昌感

成安

隋書曰道德仁義非禮不成安
治人莫善於禮

德成

後漢書曰皇帝循名之功循德成記

已上新字

負心

引文周易正義
口字為祿度賴資心裁知文

新撰初
是以前初出規

文安

引文晉書
山字建長度經先心載契

新撰初字
是以前初出規

已上又袒劫進字

宗廟祭礼者奕世不易之恒規每年有限之礼奠
也而項年之間往古驛家徒依山賊之類觀被閣
有司之叠設造之條神豎之至不可不悲情披
反高之劫奏若誓數簡之舊貫造營之新
初設神道山採用他祀之例起自前元之監
觴已資後日代元此之准的移彼而祀山於他山与改
此幣使新道之新道此擬之處台婦一不亦歟
就中如前史局劫載之曆應造學使親志以解伏云

江子山内凶徒群集之出谷之被抄即此也料未合
期國之我之或決群議或任官占遂被抄他此之
今更奈之忠直卷收之^之題此山与驛家誰似符
吳軍卒之塵塞彼是相同之乃可力於可也
時則從是古典之亦載之物之思之縱為新道
新儀行心或月或日必被奉^奉獻之亦可協物宜
大但神意行區則蒙之若^若有疑志被決占下
乃有厄在歛化竟^請請^請致之信被儀如在之礼者
逆徒之野性息吸初冕^冕使^使之新道孟復曰既
新信靡神不^祭祭^祭之有^有之也之宜在聖裁字

即札

年号事難得塞^一一^一如^一一見^一也^一之^一新^一字
成者何也仿^之之^之の^の外^外子^子仰^仰之^之留^留字^字に^に推^推新^新字^字ん
如^如之^之昌^昌恭^恭後^後不^不被^被用^用若^若子^子仰^仰之^之留^留字^字に^に推^推新^新字^字ん
度^度而^而高^高表^表被^被之^之引^引文^文晉^晉書^書建^建久^久光^光神^神朝^朝臣^臣
劫^劫之^之後^後漢^漢書^書一^一之^之也^也何^何候^候之^之下^下
貞^貞正^正文^文安^安之^之又^又先^先之^之見^見及^及之^之文^文安^安宜^宜之^之之^之皇^皇后^后
證^證号^号之^之也^也若^若新^新之^之下^下之^之真^真偽^偽不^不審^審之^之何^何代^代皇^皇后^后也^也
分明^{分明}不^不決^決之^之行^行之^之有^有疑^疑之^之也^也貞^貞正^正之^之也^也未^未儀^儀之^之也^也
漢^漢家^家之^之大^大略^略仿^仿号^号之^之也^也若^若新^新之^之下^下之^之仁^仁應^應文^文曆^曆
之^之未^未伐^伐之^之也^也劫^劫之^之也^也若^若新^新之^之下^下之^之勝^勝貞^貞正^正之^之也^也
之^之意^意見^見不^不此^此身^身之^之也^也劫^劫之^之也^也若^若新^新之^之下^下之^之勝^勝貞^貞正^正之^之也^也
之^之一^一身^身之^之也^也劫^劫之^之也^也若^若新^新之^之下^下之^之勝^勝貞^貞正^正之^之也^也

と云くは、一、初後伝行

二月十七日

判

徳成ハ徳字在上徳字可ハ有候
新字トモ字新クハ不難クモ
万叶付置しん少ク

柳原家本
此一條書入リ
抄本ハハナシ

三月廿三日	藏人左少弁忠光入来	謁之訪予	難熟又	臨時																		
祭料	武家	受申之	大略	停止之不便	事歟	改元	定之	為														
未	只	其	字	事	法	之	又	神	官	幣	使	新	道	之	用	否	乎	於	可	有	候	儀
兼	堂	福	注	進	可	成	儀	文	書	是	官	外	記	之	所	見	由	中	之	故	也	

三月

古甲日天晴右左府使恭尚物臣東正八日伏請改元定不
申被談之及晚又未年号字ハ被談之文安晋書
ハ文誅臣等文安社稷之文誅字ハ可有難クハ
可施^申之^申品慶元寶文あふハ各ハ先字ハ追文
又^申旨難少ク^申ハ^申又^申伏請^申ハ^申初被談^申ハ^申所^申存^申
伊勢幣使自新道發遣申

一 先例

寛平四年六月十六日大神宮坤方測水弱童一人死
者也仍亦王并祭使^兼豊原之六月十六日^兼使伊和太山西方
脚造新道令系文於九大殿奉^兼伏^兼祓^兼也
治暦四年九月祭使^兼今葉九月十一日者^兼日晴^兼正^兼事^兼賀^兼王^兼申^兼也

祭主神祇小副元範也參向內史之間勅使定司到宇治
思天浦田坂尔不向頂是祭宇志卜示：居住下民
死去為遠彼家門依先例任祿買不申狀湯片岸陽田守
卜云道：起一井面：散天何：とり系史
十四日神衣祭用此路

治承四年十二月十八日奉幣使齋世使為隆王中片
權大祐永親忌部致兼等自伴賀路系下是今年
六月二日遷都拾律廬福原京於右京被之：自用東
武土後暮近江國往及不通：同起彼路所系下也
已上錄示見以神宮雜記合注進：之故為寬秋

一 准播例

寬仁三年太神宮正殿造替用木伴勢國神道山之

而杵依有子細以志摩國卷志郡材木被用之

嘉元二年造替：内神道山之新材伐之：由就造又使
久世住進被行非亭：下被用伴勢國江馬山：杵
曆應二年伴勢國不通達：之間先被採用新木被行同
而卜用冬：河國設樂山：平

依此等之先規：之被遵行乎

神祇大副卜部兼豐

伴勢幣使可用新道等

然為屬嘉慶：何東官幣齋世：之係或納神寶者
他處或收：御杵：也他國：有友：之可：不能：心係：之而依
古來：本路：之新義被收：釋禮：新乃：之奉：也之系已非
無準的不可亦物宜人：也又為志：之富祿：之係：之寬平

心者有用新道之例友為出而尺之由之入海陸途途
之蹤跡也——尋常之流例之出入難卒也但能之近
測愚之易迷被汝官占而有聖斷字

伴執幣使自新道發之例。兼其宿祿位之加一見
一寬平四年六月治曆四年九月為友儀所尺不
詳人且今日之。物廣不及所估之糸勿病之知人知
由存之治兼四年十二月十八日伴執幣之件日奉幣
先令不尺人尤不實存人且六月二日遷都於右京被
立之幣使由書哉人令冬差人知之知之自福原
遷都於京治兼四年十一月十四日。十二月十八日
右京發也。由亭以拾格之。物中。治兼四年
十二月二日依開東送札事被發也伴執幣以下十三社

奉幣使中伴執幣踏次山後宛備難達前速
伴笑語也先例。由奉定并蓋路由社祇使大
副兼支申上仍而後奉納奉官也。而更分明人物也
同月十八日自伴笑語發也音疑殆不少。庶被徑
所抄之陳官庫也而見。可令得計。所云好。仍
言也如件

三月十八日

大史小概述遠

伴執幣使新道發之例。兼其宿祿位之加一見
返也。伴三十度不祀。所。見不詳。且治承四年
十二月二日依賊乱即祈殺之伴執幣以下十三社奉幣
使權大納之定唐之系入被定日所使等之友伴執幣
不能發也皆者納社祇官之。因賊乱。依是

之發之跡しけふと月中年聲使發也予所見
人可令得しゆる終るべし仍書之此件

三月十一日

大外記中原師茂

才丑日天晴今日石清水陣時委使舞人等一被催
具之儀依武家仕法料是也仕法又被問之尤不便
今日忠光送狀回答多号し及及之度

元永代未けん

不覚

昨日未明物治行

又延文先

難しつん天極度

難し

不戸入勅答之

由信号難ん心懸

上字と下と用中永久

文字在下号和漢

元永しお号し例はの被勅下

未敢用し由仕法ん

予の清字難んるるん

御難其れしお今次于金平藤行ん時

目付ありて文章一戸入如非指日限

久しゆの難新し何重る戸知し由被傳りて

事し不可有難んるる御仕法毎し

柳年号勅文しゆの可美物し由一紙を

付大概子如也外書し外文おつて

子細ありし由ありて物字しゆの不思

人達正等しゆの他家勅し字りて

并取字しゆの久し三字中入し作し

二字しゆの中二交し不同人爰曾

勅しゆの字人僅一代已存取跡

仗議定文

押伴惣幣使通語仗議文右府被注送仍寫之儀左
官外託劾申伴惣大神宮幣使發遣

右路儀不通之儀用新道吾事

奉副云

右大占定申云就高島勅奏之例案官幣發遣之儀
或初神室於他殿或祓即杵於他國之有於時不能
回之儀也而依古米本路之對義被致靜禮新道之
奉遣之案已非可準的不可亦物宜也但神慮區則
愚意易迷被決官占可有于新字

右近侍方為源朝占定申云宗廟之祭礼者皇家
之所重也近年依款徒行路之壅塞于幣使存宮之案
向而禱起自穀心專再與神祀爰見西高勅錄之類

又神文准的之例且寬平治曆之般雜祓出米之時
系使以下非本路往他道之中見神文雜記然者云官
度之儀式云云云之案其儀細也但幣使雖用
新路豈有豫議乎准據別雖句論行任先規被決此

占類

實信云

權大納言藤原朝占定申云然官外祀勅奏之類訪伴既
幣發遣之儀路次障難雖句論宗廟祭礼久擁
息敬信能潛通神慮於區則然者以被祓即杵之准
的可被致也為新道之奉遣也但簿已非常區被決

實信云

群議者謀占卜祓侍左右之案宜在聖斷
權中納言藤原朝占定申云官外託劾文已設准據例人
九祭也致其誠信于其忠致奉之占典之可載也明神享

信子德不辭薄物而况依中路不通被因幣使發也
條神慮雖則心專毅信用新道被發也何事
有共此之宜在時宜矣

元大舟藤原朝自定申之宗廟祭礼者秀世不易之恒
規每年有限之礼奠之而頃年之間往古驛家徒
依凶賊之觀親被問有司之發也
公不可不悲情被為高之劫録若響數个之舊貫
造字之新初改神道山採自他山例起自志元之監
觴之資及是之准為移彼河松山於他山及計幣
使道於新道此擬之慮方歸不亦
房劫載之皆應遣之使親忠以觸故名江馬山馬
山徒群集之凶谷可被移河松於新木合期之固

之物之或史群議或仕任官人之占遂被移他山今又
祭之忠直朝占奏伏之既松山子驛之夜雖似淨
異軍率壅塞彼是相問人焉可為於可為時則
是是古典之可載之物之思之擬為新後道於以
式月式日必被奉獻之系可怖物宜人但神慮於
巨測穀心若有疑之被決占卜可有左右哉凡
克竭肅敬之信被儼如在之礼者逆徒之野情
忽歸朝憲幣使之新道蓋復曰跪祈請麻神
不蒙之取也此之宜在 聖裁乎

文和五年三月廿八日

古九日天晴改元之日不盡之日易以本如返報
續之

自是可有^レ由思^レ終^ル 處^ニ陳^シ仗^ノ議^ヲ始^メ終^ル 仍^レ于^レ今^ノ不^レ令^レ元^ノ号^ヲ年^ヲ延^シ文^ノ治^ノ定^ム 仍^レ于^レ今^ノ平^ノ外^ノ 僧^ノ進^ノ不^レ令^レ群^ノ初^ニ 經^レ計^ス 仍^レ于^レ今^ノ高^ノ朝^ノ占^ノ 乃^レ之^レ也^ニ 露^ノ臣^ノ獨^ニ 仍^レ于^レ今^ノ有^レ畧^ス

長享元年八月十七日

文和五年 延文元年

四月大

二日了晴

柞^ノ大^ノ弁^ノ宰相^ノ兼^シ保^シ送^シ狀^ヲ訪^シ于^レ難^ノ契^ノ中^ニ又^ニ定^ム文^ノ之^レ

信^ノ去^リ然^レ不^レ實^ニ申^シ木^ノ示^ス之^レ愚^ノ也^ニ 仍^レ于^レ今^ノ不^レ令^レ

之^レ也^ニ 仍^レ于^レ今^ノ不^レ令^レ之^レ也^ニ 仍^レ于^レ今^ノ不^レ令^レ之^レ也^ニ

之^レ也^ニ 仍^レ于^レ今^ノ不^レ令^レ之^レ也^ニ 仍^レ于^レ今^ノ不^レ令^レ之^レ也^ニ

之^レ也^ニ 仍^レ于^レ今^ノ不^レ令^レ之^レ也^ニ 仍^レ于^レ今^ノ不^レ令^レ之^レ也^ニ

之^レ也^ニ 仍^レ于^レ今^ノ不^レ令^レ之^レ也^ニ 仍^レ于^レ今^ノ不^レ令^レ之^レ也^ニ

之^レ也^ニ 仍^レ于^レ今^ノ不^レ令^レ之^レ也^ニ 仍^レ于^レ今^ノ不^レ令^レ之^レ也^ニ

之^レ也^ニ 仍^レ于^レ今^ノ不^レ令^レ之^レ也^ニ 仍^レ于^レ今^ノ不^レ令^レ之^レ也^ニ

之^レ也^ニ 仍^レ于^レ今^ノ不^レ令^レ之^レ也^ニ 仍^レ于^レ今^ノ不^レ令^レ之^レ也^ニ

之^レ也^ニ 仍^レ于^レ今^ノ不^レ令^レ之^レ也^ニ 仍^レ于^レ今^ノ不^レ令^レ之^レ也^ニ

日^七病更^七者一^七平^七卧^七行^七何^七乃^七有^七不^七来^七也^七

條^七歎^七入^七

栞^七先^七百^七更^七仰^七之^七仗^七議^七一^七會^七之^七休^七大^七概^七何^七進^七行^七

か^七法^七書^七の^七色^七を^七と^七り^七由^七を^七り^七毎^七亦^七字^七未^七杖^七得^七

さ^七如^七し^七ま^七し^七も^七于^七忘^七し^七乃^七来^七葉^七之^七神^七法^七律^七根^七藉^七

人^七進^七と^七一^七旦^七記^七録^七之^七神^七栞^七詞^七法^七于^七神^七人^七作^七法^七

進^七退^七不^七定^七冬^七差^七之^七一^七ん^七乃^七向^七後^七才^七字^七多^七細^七

法^七多^七行^七冬^七差^七之^七一^七ん^七乃^七向^七後^七才^七字^七多^七細^七

作^七法^七亦^七も^七か^七し^七法^七見^七乃^七之^七一^七ん^七乃^七向^七後^七才^七字^七多^七細^七

乃^七又^七社^七又^七中^七納^七言^七叙^七爵^七の^七か^七理^七歴^七治^七中^七の^七建^七長^七

七年九月十日冬者十三歳康元二年三月六日

被^七下^七方^七略^七宣^七旨^七同^七四^七月^七八^七日^七遂^七獻^七榮^七同^七月^七十^七九^七日^七

叙^七爵^七之^七長^七徑^七之^七徑^七曆^七中^七儒^七歴^七所^七物^七行^七之^七と

去年優^七礼^七之^七何^七令^七粉^七失^七之^七仍^七不^七能^七何^七進^七悲^七

何^七之^七此^七乃^七の^七令^七濟^七之^七仍^七兼^七總^七如^七首^七以^七之^七

いり人日

兼綱上

母及中り

九日天^七陰^七或^七為^七今^七日^七慮^七山^七寺^七朝^七道^七上^七人^七今^七来^七福^七之^七難^七

藝^七寺^七訪^七之^七守^七新^七抄^七皇^七代^七歴^七為^七一^七見^七備^七法^七之^七也^七

十日今日三時及四時杜^七尾^七牙^七神^七亦^七来^七之^七一^七乃^七之^七祀^七

十三日天^七晴^七吉^七田^七神^七之^七兼^七豊^七宿^七祓^七其^七福^七之^七也^七社^七祭^七

弊^七好^七不^七是^七延^七川^七之^七下^七之^七干^七し^七乃^七今^七日^七被^七作^七下^七車^七

野^七梅^七之^七祭^七又^七昔^七也^七也^七

十四日天^七陰^七正^七親^七町^七大^七納^七言^七之^七道^七大^七清^七の^七傳^七亦^七来^七除^七目^七也^七

右邊の猪大根口傳

以并送状宿侍始跡口以下より書く事委細方學
上段に右宿侍の系化^任後^任人^任快^任けは^任百^任作^任

後相次承り

二日法

手被久不入何系^任法^任全見^任始^任承^任可^任
系入言と

恒来十七日^任屆^任始^任由^任能^任及^任朝^任行^任糖^任法^任不^任
概らん雜久小令^任童^任不^任及^任妙^任来^任らん^任跡^任に^任少^任の^任法^任
お^任人^任の^任目^任の^任遠^任始^任系^任中^任し^任交^任名^任の^任を^任沖^任所^任に^任
始^任系^任に^任鶴^任相^任福^任と^任う^任に^任納^任一^任福^任出^任納^任し^任ん^任
又^任在^任跡^任に^任の^任鶴^任相^任福^任出^任納^任し^任ん^任と^任う^任に^任納^任不^任寄^任

恒系^任暫^任の^任賀^任首^任と^任系^任の^任日^任に^任入^任る^任中^任に^任更^任名^任
裏^任懸^任紙^任し^任と^任と^任之^任文^任し^任置^任か^任恒^任別^任し^任と^任を^任
系^任と^任卷^任系^任一^任懸^任紙^任の^任を^任と^任し^任ん^任裏^任懸^任の^任不^任う^任
系^任と^任系^任の^任委^任系^任印^任の^任畏^任系^任の^任以^任け^任の^任と^任は^任
日^任恒^任時^任光^任法^任の^任始^任承^任り^任し^任

四月十日

時光

十日^任恒^任時^任光^任法^任の^任始^任承^任り^任し^任と^任を^任
恒系暫の賀首と系の日に入る中に更名
裏懸紙しとと之の文し置か恒別しとを

被^任談^任後^任津^任母^任寺^任の^任宣^任し^任と^任を^任
恒系暫の賀首と系の日に入る中に更名
裏懸紙しとと之の文し置か恒別しとを

十六日^任天^任法^任以^任并^任時^任光^任朝^任長^任送^任状^任宿^任侍^任の^任平^任談^任と^任を^任
対^任觸^任又^任恒^任系^任の^任有^任先^任例^任と^任有^任何^任申^任強^任不^任依^任遠^任近^任の^任
轄^任又^任恒^任系^任の^任有^任先^任例^任と^任有^任何^任申^任強^任不^任依^任遠^任近^任の^任
轄^任又^任恒^任系^任の^任有^任先^任例^任と^任有^任何^任申^任強^任不^任依^任遠^任近^任の^任

先^報者細^報之^報作^報之^報候^報也
相^報者侍^報候^報知^報好^報揚^報人^報難^報侍^報人^報位^報次^報上^報首^報可^報為^報也
骨^報之^報先^報例^報不^報當^報一^報次^報才^報借^報借^報都^報一^報護^報之^報候^報
如^報此^報陸^報路^報一^報子^報細^報一^報好^報揚^報人^報其^報實^報才^報之^報仁^報也
且^報位^報祿^報事^報許^報可^報也^報中^報極^報一^報高^報託^報川^報見^報人^報候^報立^報位^報
祿^報中^報許^報之^報候^報一^報但^報全^報例^報一^報不^報人^報也^報其^報儀^報候^報畏^報
あ^報く^報心^報以^報合^報才^報候^報時^報先^報候^報之^報候^報也^報

四月十六日

雨光

丹後守

宿侍後朝儀

尅限參 丹後便所

自開門參入致實

以藏人尋尋具否

時尅未告具由

貫首便所降地

長橋可宣歟

此口所衆出知小舎人亦相從

可儲其所(由兼

可令作知歟

入吾名門代昇小板敷徑臺

盤上着奥座上福取

次附揚人着座

蒙貫首目着之端

十八日天陰今日又患寒心胃礼^二申斜大未^三得^四回来^五旨
中^六旬^七礼^八儀^九自^{一〇}面^{一一}解^{一二}始^{一三}之^{一四}文^{一五}未^{一六}得^{一七}之^{一八}理^{一九}始^{二〇}子^{二一}冠^{二二}
一^{二三}均^{二四}一^{二五}旨^{二六}同^{二七}自^{二八}苦^{二九}文^{三〇}之^{三一}旨^{三二}依^{三三}大^{三四}略^{三五}之^{三六}旨^{三七}定^{三八}以^{三九}梅^{四〇}下^{四一}学^{四二}
不^{四三}事^{四四}

十九日天陰位^一而^二少^三下^四今日^五深^六目^七習^八礼^九竟^{一〇}日^{一一}一^{一二}右^{一三}今^{一四}主^{一五}旨^{一六}
父子^{一七}未^{一八}冠^{一九}之^{二〇}旨^{二一}後^{二二}不^{二三}足^{二四}文^{二五}書^{二六}不^{二七}令^{二八}用^{二九}之^{三〇}旨^{三一}申^{三二}斜^{三三}若^{三四}裝^{三五}束^{三六}
自^{三七}苦^{三八}文^{三九}之^{四〇}旨^{四一}後^{四二}又^{四三}始^{四四}之^{四五}旨^{四六}初^{四七}中^{四八}日^{四九}之^{五〇}旨^{五一}又^{五二}勸^{五三}孟^{五四}之^{五五}旨^{五六}有^{五七}之^{五八}受^{五九}者^{六〇}
又^{六一}送^{六二}之^{六三}旨^{六四}秋^{六五}之^{六六}旨^{六七}有^{六八}之^{六九}旨^{七〇}作^{七一}先^{七二}悲^{七三}知^{七四}旨^{七五}一^{七六}處^{七七}又^{七八}何^{七九}送^{八〇}之^{八一}
每^{八二}事^{八三}如^{八四}初^{八五}身^{八六}付^{八七}法^{八八}之^{八九}旨^{九〇}受^{九一}領^{九二}奉^{九三}有^{九四}之^{九五}旨^{九六}去^{九七}似^{九八}畧^{九九}之^{一〇〇}旨^{一〇一}初^{一〇二}孟^{一〇三}
之^{一〇四}旨^{一〇五}大^{一〇六}知^{一〇七}而^{一〇八}大^{一〇九}初^{一一〇}之^{一一一}旨^{一一二}入^{一一三}道^{一一四}日^{一一五}在^{一一六}以^{一一七}症^{一一八}而^{一一九}初^{一二〇}門^{一二一}甚^{一二二}之^{一二三}旨^{一二四}加^{一二五}之^{一二六}
亦^{一二七}日^{一二八}天^{一二九}晴^{一三〇}之^{一三一}旨^{一三二}昔^{一三三}因^{一三四}卷^{一三五}之^{一三六}旨^{一三七}依^{一三八}弊^{一三九}料^{一四〇}制^{一四一}令^{一四二}式^{一四三}日^{一四四}并^{一四五}下^{一四六}
之^{一四七}旨^{一四八}于^{一四九}短^{一五〇}月^{一五一}之^{一五二}旨^{一五三}初^{一五四}之^{一五五}旨^{一五六}月^{一五七}日^{一五八}之^{一五九}旨^{一六〇}昔^{一六一}凶^{一六二}初^{一六三}之^{一六四}旨^{一六五}延^{一六六}慶^{一六七}元^{一六八}

年^一何^二之^三

十九日及是日^一酒^二河^三太^四了^五助^六之^七旨^八後^九此^{一〇}之^{一一}旨^{一二}在^{一三}京^{一四}中^{一五}回^{一六}討^{一七}之^{一八}旨^{一九}
同^{二〇}答^{二一}之^{二二}旨^{二三}不^{二四}及^{二五}法^{二六}眼^{二七}一^{二八}支^{二九}日^{三〇}之^{三一}旨^{三二}下^{三三}仍^{三四}仍^{三五}相^{三六}模^{三七}之^{三八}
清^{三九}氏^{四〇}去^{四一}東^{四二}馳^{四三}向^{四四}仍^{四五}洛^{四六}中^{四七}仰^{四八}地^{四九}為^{五〇}

さあつりあはれにうへぬさうしんくくくくくく
のひきこいふと久ぶやんこまうりく
おひまうとむくせうくひきこいふと久ぶやん
さあつりあはれにうへぬさうしんくくくく
のひきこいふと久ぶやんこまうりく
おひまうとむくせうくひきこいふと久ぶやん

の素筆の夜より

六月小

一日天晴至水司於寒水一類

六日天晴今日雜詔所法く大御言及内法時寺前住如惠
鎮上人追号市物先師興回田初高赤模く門徒望り
く許吾う計申ん旨去一日實友の有り被尋
開自并中出た今自法出付実文いく曾不被
く事難くう在大概は多くく券紙折身深毒
故惠鎮上人追号市輒課小量く管官窺維難奏一決
人言言門才等揚田戎弘通く遺誣徳劫先師傳
伝く古昔不舉一養那子く細小物く物
師迹赤模被垂皇憲允容着不可くく
難ん但く申近來或尋同信門或法益共家

被在大軟裙恰之由法便在聖斷一矣
法勝寺前住息鍊和尚遺才未誠惶誠恐謹言

請特蒙恩慈且被賞五代國師一勞効且被優

三子弘通好巧被宣下謚号於先師惠鎮和尚狀

石遺才不謹案事情殘虐訂於籍墨者人俗之不

請也篤石於易減勅長謚於廟門者留素之可乎

於擬何不悅于茲先師和尚亦天性秀發之能達真俗

日彰明放而志存弘宣傳戒則二十五代季淑心鏡

福金鏡授法示六百餘輩一和智水之際執水何况

芝山茅洞之君株庭行園之主或嗔之為刺髮之

軌範師或歸為錫摩之大和尚德行之如且千頭號

之乎一與二世以知之人更不辛志人而令一道之甚至

道之級令速證得者地之雲名之非常名之於欲

耀褒褒言也遺宣之月然中祀師與與因和尚者依先

師美蓮賜信信之名證早一早依遺才亦之

愁禁被如先師之追号志增作知人之皇聖致貴

歸法之教情美不堪懇懇之也遺才亦誠惶誠恐

以

延文元年五月日

故興田和尚住持田頗之大戒弘通紹摩之

軌則思其如信宜加景儲仍可被授信信之

号之可被存之号之

天守女竹仍執蓮如伴

嘉曆四年四月十七日 元京權大文範高

抑今日未尅許有禁裏内去初撰所は事行人より
愚存尸人目取候々々密々々々撰者種門
又都護尉而之次は事誤之哉家臣雑出將軍内勤
取云時合云此集此隆音思念食煩之由初定之
自口者云被撰初撰者以下
初撰事武家所依有申方有王所は之者月事
閑ろし撰者事任子載集うわ印子居之者
令し然之者あり或公之或雲峯共あり
今度うわ何候し不若先何依道清代被撰
事ありし不皮是事女子居り計し書之被撰
し先急之被撰し居ありしと合人候し不置
之と下し他事初撰信之
初撰下し名畏取し

抑初撰月事天下已属太平願出所は亦重
有入撰者此は治遠遊人千載集句論上又
武家執養不能た之者あり人事禁中
此は所撰事不可有良善人平なり海は被撰
之人し傳へ後集之時謙徳公が位為人撰
事ありし由初撰下別南白論之者あり強之人の
守ありし系子之定或し不隨之新初撰所中
資雅輯長傳宣人不可被撰之道都実事ありし
有し被撰下し候し被撰所前書被撰之或の論名
院宣被撰下し先例不同小事知しと思し言人
得所内意う令撰被撰者公實之何好可好之

六百い

藤原公賢と

从弁

退言上

千載集以中将賀威期正書院宣旨
見人の便宜わ¹³と人の令持け¹⁴の意¹⁵修¹⁶
重戒公好首¹⁷

九日天晴今朝為人九少弁忠光送云初方御會
出題より御内¹⁸の文章一事¹⁹誤²⁰之²¹愚²²あり²³一²⁴紙
示也

書絶不²⁵入²⁶何²⁷未²⁸ら²⁹し³⁰令³¹別³²修³³の³⁴長³⁵病³⁶より及
數³⁷日³⁸不³⁹食⁴⁰心⁴¹弁⁴²人⁴³向⁴⁴炎⁴⁵暑⁴⁶一⁴⁷回⁴⁸心⁴⁹昔⁵⁰并⁵¹ト
か⁵²教⁵³療⁵⁴し⁵⁵一⁵⁶日⁵⁷子⁵⁸と⁵⁹傳⁶⁰人⁶¹を⁶²日⁶³子⁶⁴並⁶⁵可⁶⁶
系⁶⁷行⁶⁸之⁶⁹と⁷⁰一⁷¹改⁷²始⁷³若⁷⁴治⁷⁵定⁷⁶し⁷⁷一⁷⁸毎⁷⁹事⁸⁰

又⁸¹可⁸²入⁸³し⁸⁴一⁸⁵年⁸⁶一⁸⁷儀⁸⁸少⁸⁹秋⁹⁰陰⁹¹暗⁹²誦⁹³し

九⁹⁴牛⁹⁵一⁹⁶毛⁹⁷人⁹⁸道⁹⁹又¹⁰⁰来¹⁰¹十¹⁰²八¹⁰³日¹⁰⁴可¹⁰⁵有¹⁰⁶御¹⁰⁷之¹⁰⁸御
會¹⁰⁹之¹¹⁰由¹¹¹此¹¹²法¹¹³と¹¹⁴相¹¹⁵法¹¹⁶題¹¹⁷可¹¹⁸也¹¹⁹自¹²⁰安¹²¹わ¹²²書¹²³人¹²⁴三
首¹²⁵形¹²⁶と¹²⁷し¹²⁸一¹²⁹人¹³⁰す¹³¹一¹³²人¹³³女¹³⁴と¹³⁵ふ¹³⁶の¹³⁷載¹³⁸礼

出¹³⁹し¹⁴⁰ト¹⁴¹文¹⁴²章¹⁴³所¹⁴⁴も¹⁴⁵不¹⁴⁶富¹⁴⁷あり¹⁴⁸可¹⁴⁹被¹⁵⁰下¹⁵¹人
心¹⁵²此¹⁵³旨¹⁵⁴の¹⁵⁵令¹⁵⁶抄¹⁵⁷家¹⁵⁸始¹⁵⁹と¹⁶⁰し¹⁶¹し

六日九

忠光

丹後守

假令

来¹⁶²其¹⁶³目¹⁶⁴内¹⁶⁵可¹⁶⁶被¹⁶⁷悔¹⁶⁸三¹⁶⁹首¹⁷⁰初¹⁷¹歌¹⁷²題¹⁷³の¹⁷⁴令¹⁷⁵注¹⁷⁶也

或¹⁷⁷又¹⁷⁸三¹⁷⁹首¹⁸⁰と¹⁸¹い¹⁸²ふ¹⁸³礼¹⁸⁴與¹⁸⁵之¹⁸⁶類¹⁸⁷の¹⁸⁸被¹⁸⁹成¹⁹⁰ん

う物し又由し打懸し保ま

東大川内とう有わわ可答と首題の

令にむねん

け極と

時光禱定目六條所候申

十日天晴禱以舟時光禱長送状有示も回答續左

二後久不ト入し何未也しり開ルト以可系

ト入し

恒明禱定目六名然も奉行候しり示し書

しり又然九名新時光う去しト不審も自

六去候不審わしう被ほ下し事禱人

権大御言藤原朝臣某めけりし前官位次

評の去りト所経新被示下しし具あるト

しり呂毎しりあ系ト入し以け名の令候ト

時光禱之好首禱し

六りり

時光

申候なり

身代り若議養下二福可

祝儀より由時法を定んしり

交の去りし由承り

十二日天陰或致自晚以晴及雨斜二条三位为明如月
来入道大納言使し初撰申昨日被下端旨作悦し玉
言語難及先日音信本懐し不可示し尤承悦中
張し此昂有向武家笑しし示しと夜中
併武家執奏し故し

十三日天晴忠光撰初分御會所教書申

初撰少休承りん

禁裏初御所會題

此三題令住一し
禁裏夏月

水邊初涼

寄道祝言

右題承其日内より被傳疑風情

初御所會書し候う方より初御所不審出し
初御所會書し候う方より初御所不審出し
初御所會書し候う方より初御所不審出し

六月十三日

忠光

丹波守より

十一日天陰或晴と旨 禁裏初御所會し題禁裏夏月
水邊初涼寄道祝言し為遠致し人実方と系任
天响し後申し

初白実交松友申御言の明し初御所會し題
初御所會し題

十二日或晴或陰今日禁裏内し詩御會し題云

水石先秋涼使用先

十九日天晴今日六月被出産行不合期し不常居

密之管書貫人不可然依之莫之



長享元年八月十一日書寫

御覆判

大正三年十月七日
東山御文庫本校

