

技民金鑑

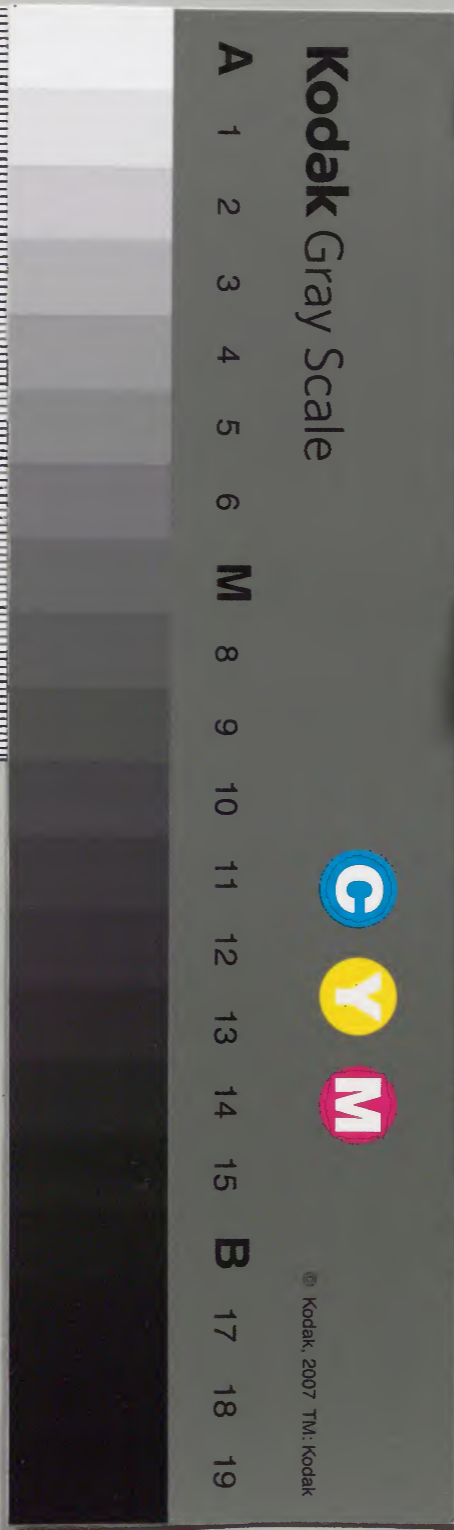
十

御藏采  
御金藏納  
皆濟期月  
置米

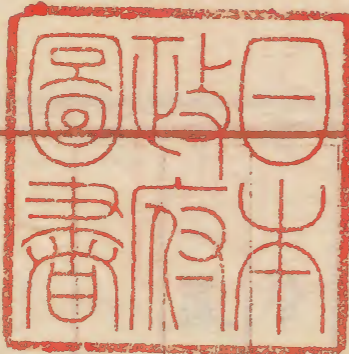
和書門  
類  
號  
函  
架  
冊  
一  
四  
三

內閣文庫  
和書  
類  
號  
冊  
函  
架  
一  
三  
二

內閣文庫	
番號	和 14021
冊數	13 ( 10 )
函號	181   115



牧民金鑑第十



牧氏金鑑第十

中形卷



牧氏金鑑第十

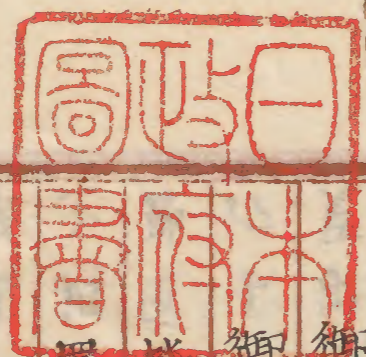
目

御藏米

御金藏納

皆濟期月

置米



Main text area on the left page, containing vertical columns of faint handwritten text.

明和二年八月  
 御代官所並當分脚預所御年貢手本米御藏へ  
 差出候儀納米同様之米ヲ可被差出事候然ル  
 処手本米ニ先不取米ヲ差出脚藏ニテ不相濟  
 節返リ候節亦中米ヲ以手本米ニ差出夫ニテ  
 不相濟節宜米ヲ手本米ニ差出候由相聞候右体之  
 儀有之間敷奉候一体上中下米共ニ御藏納ニ可  
 差出米ヲ手本ニ可差出事候処方便ケ間敷致  
 レ方ト相聞候間向後其旨被相心得実事ニ取斗  
 候様可被致候  
 右之段奉行衆被仰渡候間得其意候以上

酉八月  
 松本理右衛門

明和二年八月十二月

各  
 各

此 目	目	目	目	目	目	目	目	目	目	目	目	目	目	目	目	目	目	目
--------	---	---	---	---	---	---	---	---	---	---	---	---	---	---	---	---	---	---

各御代官所御年貢米御藏納ニ付百姓共多分  
之入用相掛難儀之由相聞候尤納名主共ヨリ  
納宿へ差出候入用定法有之其分納名主納宿  
連印ニ請帳差出押切印形イタレ納名主へ相  
渡村方取立候仕来之由ニ候へトモ右之外内  
分入用モ相掛候儀ニ相聞候間右請帳通入用之  
外内分入用差出候哉之有無村方小前相糺若  
請帳之外前々ヨリ無取仕来ニテ取立モ有之  
サレ留候テハ却テ差支等可有之哉其所ラ相  
糺不被立候テ不叶儀モ候ハ其負數ヲ改百  
姓劣不及難儀程之儀ニ候ハ其分ラモ加へ  
取立候積入用高極請帳へ為組入以來年々御  
年貢收納掛札之通<sup>納</sup>入用御勘定所へサレ出請

不  
考  
半

帳外ハ入用決レテ内分ニテ差出間敷首百姓  
小前被申渡置納入用極高御代官へ取立納宿  
一相渡候様可被致候事  
一諸御年貢米納之節撰出米并不熟米其外澤手  
米等有之代米買納之儀是迄御勘定所へ伺之  
上遂吟味御藏出米町米之内其場所相應之米  
入札之上致買納未候以來ハ右御勘定所下知  
相濟候以可成丈所米買納相減候積其御代  
官ヨリ何国米代應之出来石数何程買納イタ  
レ度段浅草御藏役所へ書付サレ出置候ハ  
右場所相應之出来有之節御藏方ヨリ札サレ  
行事共へ出来之内石数何程ト買納有之段申  
渡尤其御代官へ御藏奉行ヨリ可達候間御代

不  
考  
半

官罷出御藏奉行立會納名主納宿トモハ為買  
取御藏納之儀ハ是迄之仕來之通可被相心得  
候右之通ニ候得者御藏庭拂直段ニテ買取候  
儀ニ付村方入用相減御救之事ニ候間其旨ヲ  
存都テ買取米之儀引請取斗古代金者御代官  
所ハ取立相拂可被申候且納名主當表ハ永逗  
留イタシ候者モ多有之由ニ相聞候間是亦納  
米相消候ハ、早々歸国イタシ候様常々無油  
断遂吟味無益入用等不相掛様可被心得候事  
右之趣松右近將監殿被御渡候間得其意急度村  
々ハ申渡以來納入用等多ク百姓不及難儀様入  
念常々可被心得候

十二月

明和三年十月

御年貢米等御藏庭ニ水揚イタシ納之間晝夜  
自居候者入共向後相止納名主上乘ノモリ米  
番為致万一怪敷儀モ有之候ハ、拍子木ニテ  
相因羨リ次第早速脚藏番其好御藏為納モ立  
罷越取計候者ニ候間其旨相心得<sup>納</sup>名主上乘  
モリ守方之儀急度申渡納宿トモハ雇番人相  
止候儀可被申渡候  
但拍子木者脚藏被所ヨリ相渡筈ニ候間水  
揚之度々可被申渡候事  
右之趣松右近將監殿被仰渡候ニ付申渡候其旨  
急度相守可被申候猶巨細之儀者古坂興七郎遠

野源七郎ヨリ申談候筈ニ候間可被其意候

十月

明和四年十一月朔日

申渡

淺草御藏納米其外取計之儀ニ付別紙之通御書附ヨ以右近將監殿被仰渡候ニ付可被得其候右御書付之趣以來忘却無之様可被心得候以上

十一月

一御年貢江戸御藏納之節納名主村方ヨリ致持參候納入用金之儀其國々御代官陳屋ニテ相納金高江戶役所ニ申越納名主江戶着ノ節右金高添目錄引合役所ニ請取置寺艘限リ御藏

5

納相清次第早速納入用請帳為差出致吟味無相違候ヨリ御代官役所ニ付テ納宿ニ相拂候様可致候渡方相清殘金有之候ヨリ納名主歸村之節村方ニ割返シ小前請取印形取置候様陳屋詰ニ可申遣候向後納入用之儀者御代官引請世話可致候事

但関東之令者只今迄之通相心得殘金村方割返等之儀者本文之通可相心得事  
一御年貢納相清候ヨリ諸入用請帳無油断為仕立早速致吟味納名主歸村可申白事  
但納名主病氣等ニテ出立難致者有之候ハ手代差遣様子為見届無益之迄届無之様可致事

一御年貢者納手本米之儀御代官自身致吟味其  
土地其年々出来米之内至極之分ヲ上米ト極  
中米下米モ右ニ唯シ段ヲ付実事之手本米差  
出候積可致候右之通丈夫ニ致吟味候上者御  
藏ヨリ手本<sup>米</sup>返候共引替可差出手本米外ニ無  
之筈ニ候間最初ニ御代官実事入念相改可差  
出候勿論御回米手本米<sup>米</sup>通<sup>米</sup>拵等是亦实事ニ入  
念仕立候様兼テ村方ニ可申渡置候事

一納入用之儀請帳面并前ヨリ納ニ付取立候  
入用其外ニモ納ニ付テ入用之分不残書出村  
方名主門前ニ掛札イタシ小前百姓ニ入用之  
認美知為致候様先達而申渡候通相心得可  
申事

一御年貢足川表ニ着船イタシ候ハ、早速手代  
差遣シ積替所相改元船ニ濡米有之候哉致吟  
味醇下之儀無油断申付早々御藏庭ニ為乗込  
水揚可為致事

但元船之水主共醇下船之上乗イタシ候得  
共水揚之上切石有之由相聞候向後品川ヨ  
リ御藏庭之内手代為相守可申事

一御藏庭ニ御年貢水揚イタシ候節御代官自身  
手代石連罷出諸事可及差回事

一水揚相済輕儀甘キ儀鼠嘖澤手儀或ニ浦証文  
附并更痛等尽見分ケ入念相改候上送状ニ引  
合儀教吟味イタシ其國ニ定法通リ水揚廻シ  
可為致事



一水揚廻レノ節船頭辨米或ハ褒義米等之儀ハ  
其國々是迄用來候定法之通可為致事

一水揚之節船不足有之歟亦者過儀有之候者拵  
取崩相改彌右之通ニ候ハ、其段御藏役所ハ  
相届可申事

一船不足米并船頭辨米石代金ニテ差出候節ハ  
其節之張紙直段ニ三兩増之積リ申付<sup>若</sup>其節  
張紙直段ヨリ所相場高直ニ候ハ、相糺候上  
右所相場ヲ以辨米代金可為差出事

一水揚之節過儀有之吟味之上船頭糧米無相違  
候ハ、船頭ハ相返レ其段御藏役所ハ相届可  
申事

一船不足米鼠喰甘キ儀等辨米代金或ハ澤手米

同切替<sup>元</sup>引散米拂代金等巨細ニ清帳為記候  
様可致事

一水揚相清手儀一輕儀并キ儀等ハ拵込不申様  
入念撰分其口々建扎<sup>イ</sup>々<sup>シ</sup>其負<sup>後</sup>御藏役所  
ハ可相届置事

一拵置候儀敷管菰入念為掛夜中風雨有之候共  
不濡様可致候掛網詰リニ納宿封印可為致事  
一内拵人足并手傳人足納入用其國々定法之通  
リ相違無之様可致事

一内拵之節御代官自身手代召連早朝ヨリ罷出  
針一挺ニ手代一人宛附置貫目掛差米ノ分量  
撮<sup>ニ</sup>廻<sup>レ</sup>相違無之裁折<sup>ト</sup>斗撮<sup>イ</sup>々<sup>シ</sup>差違無  
之様手代其外納宿并人足等ト度々可心<sup>附</sup>

内務省

事

一内拵出来儀拵違無之様度々可申付事

一差米=遣候分、輕儀甘キ儀之内ヨリ遣儀切解候節儀入斗立帳面々記シ元石數相糺置差減米負數嚴密ニ可糺事

一拵入豆一時ニ差度、休相互手間取不申候様可致事

一手代并納主同上乗、場所不明様申合休息、及シ人足休之内モ場所不明不申様可申付事

一内拵出来候、本儀負數差減米負數差引等相改澤手儀有之節者右負數書分テ御藏役所可相届事

内  
藏  
役  
所

一納之節御代官自身手代召連早朝ヨリ罷出御

藏奉行改、仕方立合見届撰出米有之節者右難納譯承届若難心得儀モ有之候、其段御藏奉行申談候様可致事

一切替拵之節早朝ヨリ御代官自身手代召連罷出更痛或、滞蹟等相及其國々定法不通儀入念、為拵可申事

一納不足米等有之直ニ買納、候節御代官罷出御藏奉行申談諸事可取計事

一太餅米同、大豆等買納之儀請負人申付御藏納、候由請負之者勝手、御藏奉行返シ候儀有之趣相聞候請負人申付候、別而

入念可致吟味事候間手代等ハ申旨実意  
 取討可申事  
 一永揚内拵切替拵其外共御藏庭内ニ罷出候人  
 且共仕事仕廻候ハ其一手辰リ御門番ハ相  
 断リ改テ受御門可罷出候右之趣手代并納宿  
 ハ急度可申旨事  
 一總テ御<sup>事</sup>貢水揚并内拵切替拵等ノ節者其場所  
 左右ハ繩張<sup>ノ</sup>ハハハ衝入走狼ニ出入不為致様  
 一可申旨候若不差出候而不利儀有之候ハ御  
 代官或ハ元ノ承届候上可差出事  
 一御廻米御藏庭内ハ水揚<sup>ノ</sup>ハハハ御藏納迄者御  
 代官持前之事ニ候得者夜中<sup>ノ</sup>ハハハ之儀迄隨  
 一分無油断可申旨候御藏庭内之儀ハ相<sup>ノ</sup>等閑

無之様可致事

右者御年貢御藏納ニ旨而古来ヨリ御藏ニテ取  
 扱来候定法之上ハ右ノ茶之趣差加ハ諸奉心ヲ  
 用差配可致候水揚内拵切替米等之節ニ外御用  
 有之御代官自身御藏ハ難罷出節者其段御勘定  
 所并御藏役所ハ相届出役手代之外元ノ手代走  
 人差出諸事差配可為致候右之趣後ハ忘却無之  
 様可致候猶巨細之儀者遠野源太郎古坂興七郎  
 可相違候間其旨可相心得候  
 十月  
 右之趣御代官ハ可被申渡候尤御預所ニ右同様  
 可相心得旨是又可被申渡候  
 安永二己年六月

大坂御廻米初難船其外納不足相成候節買納者  
拾別石代銀納之分者御勘定所ヨリ違テ相待ス  
各ヨリ納手代引拂来候由之處納ニ竄越候手代  
共之内ニ者心得産不益ニ逗留イヌレ候モノモ  
有之趣ニ相聞如何ニ候間以来右体ノ儀無之様  
可被申渡候是迄納手代參着并出立之儀大坂町  
奉行一ニ同様相届候様是亦可被申渡候且御用  
相濟無程逗留ニ致レ候趣相聞候一ニ御藏奉行  
ヨリニ逗留、譯相糺候様申渡置候間是又可被  
得其意候  
己六月  
安永三年十一月

御年貢米納廻之節切石ノ相立候類亦者定  
法之合米不足ニ而數俵相廻合米不足之俵  
有之候ハ右廻石俵之中扎取之御勘定所  
可被申聞候  
八月  
右之通先年中渡合米不足俵之中扎御勘定所  
被差出候處朔和年吟味後御藏掛リ被  
仰付候ニ自其節ヨリ不差出候得共當時吟味  
役御藏掛リニ相止候儀其上迄頃納米切石相  
立亦者合米不足致候ニ有之趣相聞如何候間  
以來切石相立之法合米不足俵有之候ハ  
於御勘定所ニ可及吟味候間右廻石俵中扎取  
之御勘定所ニ可差出候

午十一月

右之通御藏奉行被申渡候間被得其意於國々  
ラモ定法之合米不足不致候様相改尚又於御  
藏庭内拵之節不互不相互様精以入念可取斗  
候

午十一月

天明七未年十二月三日 御勘定奉行申渡  
都而御物成御藏納大切上存レ候者農人之常  
故村々ニオイテ丈夫ニ儀拵致可有之儀依之  
前々ヨリ合米之儀御藏ニ定法書モ有之處近  
年斗立之上合米不足ニテ漸ク御藏納致レ候  
類モ有之趣ニ相聞候米帳ニ寄候而者御拂之  
節ニ格別ニ減モ相立御失墜者勿論其品ニ

寄請取候者之難儀有之事ニ候畢竟儀拵等  
廉未故合米不足ニ儀拵ニ相聞候儀拵等者不  
及申合米不足無之様支配所村々ニ申渡御物  
成米着岸水揚之上内拵念入此上御藏納之砌  
合米不足不致様取計可被申候ニ

天明八申年三月

都而御廻米水揚内拵之節在府御代官内自分  
御藏ニ罷出陳屋詰之分者元々手代御預所之  
儀者其家之御廻米取扱候重役ノモ、罷出内  
拵等入念申付御藏納有之候様先達而申渡候  
心在府御代官内ニテ自分不被罷出モ有之尤  
病氣差合等并陳屋詰之分者元々手代可差出

此是亦手代罷出候類 有之御預之所之儀也  
同様重役之儀ノ不罷出候 有之趣ニ相聞如  
何之事ニ候 向後者右體之等御儀無之様急度  
可被相心得候  
一御廻米御藏納之節其國々之合米不且不致様  
可被取計者是亦先達而申渡候 廻其後御藏納  
之分定之合米不且致候類間々有之全内指  
仕方不行届右之儀 相聞候間以来内指之仕  
方格別人念吟味之上御藏納有之定之合米不  
且不致様可被取計候  
一御廻米之儀者村々之合米格入念可相廻儀  
元最初御藏納差出置候 手本米ニ不考米可相  
回事ニ候 近年無故手本米ニ相劣悪米

此是亦手代罷出候類 有之御預之所之儀也  
同様重役之儀ノ不罷出候 有之趣ニ相聞如  
何之事ニ候 向後者右體之等御儀無之様急度  
可被相心得候  
一御廻米御藏納之節其國々之合米不且不致様  
可被取計者是亦先達而申渡候 廻其後御藏納  
之分定之合米不且致候類間々有之全内指  
仕方不行届右之儀 相聞候間以来内指之仕  
方格別人念吟味之上御藏納有之定之合米不  
且不致様可被取計候  
一御廻米之儀者村々之合米格入念可相廻儀  
元最初御藏納差出置候 手本米ニ不考米可相  
回事ニ候 近年無故手本米ニ相劣悪米

相廻之猶御藏撰出之相成候得ハ土地出生米  
之由ニテ斷納等之後被申立候類ニ有之候右  
者未指入念候ハ、手本米ニ不引合思米可積  
廻儀ハ有之間敷処畢竟米指致方幕末等ニ致  
シ支配御代官御預所役人ニ不行届後ト相聞  
如何之事ニ候間以來ハ能ク被致吟味手本米  
ヨリ不考米相廻候様可被致候  
右之趣者各中申渡候処無間ニ相後候ニ有之趣  
相聞候間尚又此段申渡候以上  
寛政元酉年正月

覽

御廻米之後手本米不相劣御米相廻御藏納可  
致儀勿論之事ニ候得共格別之譯有之候ハ

着船不致以前其譯委細申立手本米御勘定  
所ニ差出取計方可被相伺候者申八月申申達  
候處如何之心得ニ候哉右之趣不相用手本米  
ニ相劣リ候御米相廻御藏納不相濟節ニ至手  
本米差出御藏納之儀御勘定所ニ被申立候分  
ニ右之故御藏納不相濟御米數日御藏庭ニ差  
置候様相成甚以不可然事ニ候以來米狂劣  
候ハ、着船以前別段手本米石數等御勘定所  
可被相伺候御藏納不相濟節差懸少斷納之後  
被申立候分者斷納致間敷候間兼而其段可被  
相伺候

酉正月

寛政元酉年三月

御廻米之儀手本米ヨリ劣リ候米性之分者着  
船前ニ御勘定所一其譯申立取計方相伺可申  
候着差掛リ御断納之儀者難相濟旨當正月廿  
五日被仰渡候ニ付左ニ申上候  
諸國御廻米之儀河岸ニ積湊一手段差出売  
儀限リ入念米旺相改候儀ニ付手本米ヨリ拾  
別相劣候米ハ無之筈ニ御座候処御藏納之節  
間々勿未有之候得共場所ニテテ悪米ト見  
變候得者船積不為仕代米等吟味仕無扱子細  
有之候得者石數相改前廣取計方可奉伺候得  
吳山方水場或ハ其年交豊凶ニ寄出地相當之  
米旺ニ候得者手本米引合御藏納ハ可相成米  
旺ト見受候得者船積為仕候儀ニ御座候処御

藏納之節御藏奉行目利ニテ列米ニ相成候儀  
差掛石數取極御断納仕來候外無御座候尤  
以來ハ於場所別而入念相改可申候得共前書  
之趣意ニ御座候間若以後共勿味有之節者差  
掛御断之儀ニ可申上候間是迄之通被仰渡被  
下置候様仕度奉存候以來勿來村方ハ為引取  
候テハ買納辨米等大造之間金御座候テハ困  
窮之村方難立行相成其上納入用相増候儀ニ  
付此段申上置候以上  
西三月  
御代官連印  
寬政元酉年二月  
諸國御廻米御藏納之節納入用多分相掛百姓  
共難儀トテ候之由右納入用之後者御代官



并御預所役人ヨリ御勘定所へ書付差出候儀  
古来ヨリ定法ニ候由然ル処右ノ外内々之入  
用掛候由相聞候以来ハ納入用取立候ハ、右  
金高御代官并御預所役人自身見届金高送状  
相添納各主ニ相渡江戸着船、上其御代官役  
所ニテ元々手代右送状ニ引合金高見届各主  
納入用仕拂相場之負數元々手代承届帰村之  
上右入用仕拂書差出御代官自身見届小前百  
姓迄右納入用巨細致承知候様取計是迄之通  
書付御勘定所へ差出可申候尤御預所役人モ  
右同様取計納入用定法之外内謔入用不相掛  
様可致候且遠國御代官ニ而江戸表罷在候分  
天右ニ准取計関東之分ニ取計方同様相心

得可申候

右之趣御代官并御預所役人ノ可被申渡候

二月

寛政元酉年四月

先達而被申立候御廻米之儀河岸ノ邊ニ手  
代差出相改米疋劣候分者船積差留代廻相廻  
シ無扱子細有之候得者石數相改前廣ニ取計  
被相伺候得者山方又者水場或ハ其年々之豊  
凶ニヨリ土地相應之米疋ニ見受手本米ニ引  
合船積為致候趣ニ相聞候得共此上者別而入  
念為改候様可被致候併着船之上御藏奉行目  
利ニテ例米ニ相成候儀者前廣ニ石數難相知  
候間其分者以来共断納有之候由被致度右者

着船之上多分列米有之候得者吟味<sup>二</sup>付<sup>一</sup>日間  
取納日數<sup>相</sup>候故先達而右之趣ヲ以申渡候  
付銘之御藏ニ差出候手本米ト引合米<sup>庄</sup>劣不  
申様可被致候其上ニ而万一御藏納之節列米  
相互候ハ、其時宜ニ寄糺ノ上斷納<sup>ニ</sup>可相互  
哉ニ候間此段尚又申達候

酉四月

寛政元酉年十月

大坂御藏納宿共御廻米着船之節水揚并内拵  
御藏納ニ相成候迄者右之者共引請取計来候  
処定例之諸人用外ニテ者表不立諸失却多相  
懸村方難成之趣相聞候ニ付此度納宿共不殘  
被差止以来ハ村方ヨリ直納ニ相成候右ニ付

所者方事是迄之仕味<sup>督</sup>引候間御而差被等  
可有之<sup>二</sup>村方<sup>一</sup>之者共<sup>一</sup>引<sup>二</sup>得<sup>一</sup>禮有之候迄<sup>二</sup>如  
何<sup>一</sup>付御廻米着船有之候<sup>二</sup>支<sup>一</sup>配<sup>二</sup>違<sup>一</sup>候<sup>二</sup>元  
當分之内ハ大坂住居御代官<sup>ハ</sup>如何様<sup>ニ</sup>元差  
支無之村役人<sup>ハ</sup>滞留中諸人<sup>ハ</sup>用等可成<sup>二</sup>文<sup>一</sup>相<sup>二</sup>減<sup>一</sup>万  
事手輕<sup>ニ</sup>相<sup>一</sup>消<sup>二</sup>村役人<sup>一</sup>共安堵<sup>ノ</sup>候様是亦  
支配向<sup>ハ</sup>得<sup>ト</sup>申<sup>ハ</sup>合<sup>二</sup>御藏納<sup>一</sup>ノ節<sup>ニ</sup>猶<sup>一</sup>以如何  
之取計等無之様<sup>ハ</sup>迄<sup>一</sup>堅可被申<sup>ハ</sup>付<sup>二</sup>事<sup>一</sup>  
右之趣大坂御藏奉行<sup>ハ</sup>被申渡<sup>ハ</sup>尤羽倉權九郎竹  
垣<sup>ニ</sup>右衛門<sup>ハ</sup>其外御代官御預所役人<sup>ハ</sup>可被申渡  
候<sup>ハ</sup>  
右之通松越中<sup>ハ</sup>所殿被仰渡候間<sup>ハ</sup>被得其意銘<sup>ハ</sup>支  
配所<sup>ハ</sup>可被申渡候以上

十月

寛政元酉年三月廿

大坂御藏御米初欠減相立納不豆買納  
只今迄石代金之儀利付以納宿共立替来  
候由之処吟般納宿御取致相成候旨付右納不  
豆代金之儀以来御代官羽倉権九郎竹垣三右  
衛門役所ニテ御取替合テ以買納申付候  
等ニ候間可被得其意候友候ハ是近相對テ  
以利付ノ金子借請相濟候処右之通ニ被御付  
候上者利分丈ケ村々御救ニ相當リ候間此上  
之儀者猶更御藏納ハ用考銘々巨細被相改不  
益之筋無之様可被申付候尤御取替金返納之  
儀者支配所限リ各取立之権ハ御三右衛門役

所ハ可被相渡候猶巨細之儀者右兩人ハ可被

申談候

但来枉方ニ等テ以買納願候ハ買納代在  
兼而用意之筋ニ付不及沙汰候

三月

寛政二戌年五月

先達テ申渡候大坂御藏納米初納不豆買納之  
分御代官羽倉権九郎竹垣三右衛門役所ニテ  
御取替銀ヲ以買納申付候等ニ付御取替  
銀御金藏ヨリ持運人豆賃之儀ハ銘々拜借相  
願候モノヨリ差出シ且ツ返納之節納入用之  
儀モ尤之通相掛リ候間是又拜借金高ニ割合  
村々ヨリ取立之右兩人役所ハ可被相違候

一御取替銀拾貫目  
 此納入用  
 銀貳拾三匁  
 銀貳拾三匁  
 銀三分  
 銀壹匁貳分  
 銀七分五厘  
 御金藏納之節持  
 運人足賃  
 入目  
 右之通相心得尤郡中ヨリ取立返納之儀遲滯  
 無之可成丈差急キ取立之權大郎三右衛門方  
 不可被相違候  
 寛政五年

寛政二戌年十月

太坂御藏納米直納之儀當戌年者初之儀故  
 内拵致方其甚不同一俵拵繩掛方等手簿之  
 類之有之其村ヲ為直納方相違候処不案内  
 方筆算之差支候様成手代等之有之由ニ相聞  
 候間納手代差出候節筆算之差支之無之其  
 筋相辨候之ノ差出御藏納俵拵繩掛等手簿  
 無之様入念納方可被取計候  
 戌十月  
 寛政二戌年十一月  
 御藏納式諸入用書付

今般近江屋嘉左衛門御廻未引受納方  
御様申付候処納入用過半相減候由ニ相聞  
候然ル処是迄納宿共取計方ノ儀者兼テ差  
出置候清帳入用ノ外別段ニ趣分ト昌多分  
内入用郡中ヨリ取立未候趣追ニ相聞一  
司不埒ニ付納宿株式取放申付候依之右  
跡引受ノ儀者嘉左衛門仕法ヲ以伊勢町  
古河屋五郎兵衛徳田屋五郎兵衛小松町  
岳水屋清石衛門ニ納方引請申付御廻未  
高割ノ儀ハ三分一嘉左衛門殘リ三分二ノ分  
右三人一手ニ引受申付候ニ付別紙仕法大意  
書相渡候間被得其意此上銘々支取可郡中  
取又ヨリハ勿論手代共心得違無之様可申

付候尤一同新規仕法ニ相成候事故右取計  
方居合候迄御藏御勘迄方出役被  
仰付萬事取計候等ニ付其段可被相  
心得候  
右者松越中守殿御差番ニ付申渡候間可被  
得其意候

戌十一月

御廻未水揚納入用大意

御朱百俵

但三斗六并入

此諸掛入用

銀百五十四文

水揚掛方壹俵ニ付  
壹文五分掛リ但中  
五分増大俵壹文増

△  
本文中俵者三斗六升ヨリ  
四斗八升大俵四斗八升ヨリ  
五斗迄之積

鐔百五拾四文

水揚役小揚賃者俵  
= 白 壹文五分掛但中  
俵同術大俵五分増

鐔百拾九文二分

秤掛人五御米五百  
俵 = 白 四人掛 壹人  
= 白 百四十八文ツ、

鐔百四文

水揚見直掛返手  
俵人五 賃者人 = 白  
壹文掛リ

鐔貳拾八文

水揚ノ節廻レ筵八枚  
貫目掛之節引筵二枚收  
= 白 貳拾八枚損料壹枚 = 白  
壹文掛リ

鐔五拾七文六分

水揚之節輕俵者ニ差米子  
俵人足御米五百俵 = 白 貳  
人掛リ 壹人 = 白 百四十八文掛リ

鐔百貳拾四文

宮賃損料壹枚 = 白  
壹文五分掛リ

鐔拾九文貳分

根太米運賃脚米或俵  
= 白 四百文割但大俵 = 白  
千五百俵者四百文割

鐔百四拾六文

御米三重皮之分皮  
切人五賃百俵 = 白  
壹人掛リ

鐔百拾九文貳分

納手俵人五御米五百  
俵 = 白 四人掛リ 俵大  
俵 = 白 者五人掛リ

合鐔壹貫三拾九文貳分

右納入用之儀者是迄之仕法ニ不拘水揚之節  
直ニ相改本俵者其儘拵五御藏改ヲ請相納候  
積々トハ、惣後國御廻米四斗八升餘米壹斗之  
定ニ候得共水揚改之節船中欠減ニテ本俵三

斗九升二相廻候得者壹升者餘米十見込三斗  
八升入之儀以丈々儀入一隨七割右升目相  
立御藏改之受御藏納之夕々々儀毎三内格差  
米不致事

但甘き儀之分者水揚之節除置本儀之入  
准レ差米儀格之夕々々御藏納候積

澤子濡米等之分是直之通切替差米儀格之夕々  
候テ郡中入用多分相掛候由一白澤子米等  
切替不致候テ者納難成分者其儘拂<sup>相</sup>其時々  
上米直段ヲ以右石敷者金納相成候得者直段  
直之分者互金不々々候得共却テ古之方郡中  
入用可減之由

一御藏納改之儀掉闌拵闌ヲ入當リ三升六儀之

貫目改之上三段相立々々々々々々々々々々々々

三升儀<sup>内</sup>々々々々々々々々々々々々々々々々々々々々

於儀<sup>内</sup>々々々々々々々々々々々々々々々々々々々々

於儀<sup>内</sup>々々々々々々々々々々々々々々々々々々々々

於儀<sup>内</sup>々々々々々々々々々々々々々々々々々々々々

於儀<sup>内</sup>々々々々々々々々々々々々々々々々々々々々

但重中輕目トモ貳儀モ升廻レ<sup>之</sup>上壹口

貳儀モ平均ノ夕々々儀入少之升廻ヲ以脚

藏納相立候積<sup>内</sup>々々々々々々々々々々々々々々々

右之通<sup>内</sup>テ郡中差支無之哉尤前書納入用之

升納方引請候モ下代給分其外筆墨紙諸入

用相掛候得共納方為引請入用之程合亂之上

方々々々々々々々々々々々々々々々々々々々々々々々

難相分勿論多分相掛リ候儀<sup>内</sup>々々々々々々

筋。付追而吟味詰可及沙汰候間此段相心得  
郡中。申渡相札可被申聞候右者畢竟是迄  
仕法。内拵等。付改。不益不正之入用  
相掛。郡中難儀之趣相聞候間取調申渡候事  
。自得。勘辨有之被申合銘。手限。取調  
早。可被申聞候

寬政二戌年十一月

諸國御廻米納諸入用之儀國々。不同者有  
之趣。候待共別。遠國廻之内。者名主一色  
引受。致欠米拂代等者見込。以廻船寺艘。  
付欠米之外。金五六兩又者八九兩。村々日  
納名主。受取之江戸表着船。上脚廻米欠

減無之欠米不殘引取。相成納入用諸雜用。亦  
仕拂欠米拂代。亦多分相殘候。其分村方。  
割不返納。名主徳分。候類有之趣相  
聞不直筋。付今般脚廻米納方仕法脚改正被  
仰有候上。以來右體納名主一色請負。之儀  
決。不致納入用。儀今般限支配役所。村々  
。嚴重遂吟味。元殘金有之候。村々  
小前之者。割戻候様可取計候。

戊十二月

寬政二戌年

今般是迄之納宿共脚取放。上迄江屋嘉左衛  
門外三人。者。脚廻米納方引受被仰付候上  
。清帳入用。外追。右四人。者。共下代給分



其外筆墨紙ホ諸懸リ入用ハ相掛リ候得共右  
ノ外タリトモ別段郡中入用相懸リ候筋無之  
候間若下代共又ハ米見入足ホ内心得違フ  
以納名主共一對シ酒手或ハ祝儀ホ子タリケ  
間敷儀申掛候モ有之候ハ可申立首銘々  
支配所村々ハ嚴重ニ被申渡万一台體ノ筋相  
開候ハ早々可申立候尤今般脚廻米納方引  
請人被仰付郡中諸納入用相減候段者小前ノ  
者共迄不減様可申渡候万一未々迄モ其儀不  
行届候テハ脚趣意ニ付不輕筋ニ相當リ候間  
得下勘辨有之可被取計候以上  
寛政三亥年  
江戸脚廻米脚藏納入用次米諸賃并納庄屋

乗港詰庄屋給金諸入用等一色其年々法廻米  
一石當リ割合郡中入用ニ相掛候必前々ヨリ  
ノ出来等ニテ法廻米川下ケ前郡中ヨリ惣代  
ノ者取集夫々遣ヒ拂ハクシテ尤納不足相立候  
節ハ莫クテノ夕ノ其分共見込九積ニテ取立候  
趣ニ相聞喜上三々年越候様ニモ相成候類  
モ有之由ニテヲノツカテ不取締モ出来可致  
儀ニ有之尤候テハ此度法廻米法藏納仕法  
改正被仰付相減候テモ小前百姓共ハ此救ノ  
法趣意不相弁天張是迄ノ迄取候テハ不相濟  
筋ニ付当亥迄物成法廻米ヨリハ是迄仕米相  
止以來ハ前年ノ入用込ヲ見合其年々法廻米  
高ニ割合船積書付テ法廻米取扱候年番惣代

江戸  
省

一者ヨリ支配役所、為差出見届印形ノシ  
法廻村有之村方ハ、川下以前法藏賣金同様  
ニ取集役所ヨリ相渡納庄屋港詰庄屋共ニ被  
地出上ノ節役所ヨリ相渡元江戸納庄屋ハ道  
中入用花給金其外納入用ノ分ハ江戸役所ハ  
預メ置入用ノ度ハ渡シ湊詰庄屋ノ後ニ道中  
入用給金ノ外ハ湊詰手代預置入用ノ時ハ相  
渡且法藏納皆齊歸村ノ上給金ノ外諸入用ノ  
儀ハ夫々請取書法藏納入用ノ清帳相添勘定  
差引帳一同猶又支配役所、為差出其年ハ法  
廻米一式入用増減取調前年入用差引花允積  
取置候増減ノ趣意當リハ巨細ニ相認後所ニ  
元見届印形ノシ村々ニ相渡右書付村役人

ハ、山前百姓共見候也、為張置候様被取計  
勿論取立過有之候ハ、辨ニテ割返負數共  
右張紙ハ認入且允積ニテ不足ノリ増金取  
立候後ニ有之候ハ、是又同様認入可被  
取計候

此廻米納入用取立割賦書付寫

玄法身賣法廻米

一 高何程

此欠米何程

諸入用允積何程

但一石ニ付何程

右ノ通江戸法廻米納詰入用允積書面ノ通ニ  
候間其村御廻米高ニ割合来ル何月幾日迄何  
村御後所ハ可被相伺候以上

月日

石ノ通何月幾日送相納可申者也

月日

何何後所印

法廻米納入用皆濟任上書付寫

亥法年貢法廻米

高何程

欠米何程

諸入用何程

但一石ニ付何程

何程

江戸納入用

納名主添詰名主上兼給金其外詰雜用

但前年ヨリ差引  
允積ヨリ差引

石ノ法廻米勘定仕候如書面ノ通入用相懸リ

過納ノ分法廻米一石ニ付何程ノ割返候間

其時法廻米割合受取書印形被致役所ヨリ

何月法年貢金上納ノ節罷出受取可被申候

月日

法廻米抵リ年番差出

石ノ通候

月日

何後所印

寛政三亥年十一月

御廻米法藏納内格等取汁ノ後去成年法廻米

方ニテ取扱候通常亥年ヨリ法藏奉行杉島彦

五郎羽大庄左衛門每年代組頭手代被仰付候

間諸事是迄ノ通法勘定方同様可相心得者被

仰渡奉畏候

寛政三亥年十一月

申渡  
去戌年仕法相改其方共手先  
未見之  
儀每  
入實相改本儀  
分ハ振立  
入實不足  
分者夫  
手引  
以差未致候  
引  
遠國材  
御名主共  
内  
者安心不  
致  
有之趣  
相問候  
内  
申渡米ヨリ  
内振  
勘定儀  
貫目改入實不足  
分被差  
米致候様可被計候  
但南東筋能廻米  
分ハ  
船中日間  
無之事  
内振無之候  
申入實  
有之後御名主申立支配役代官  
其苦申  
聞候  
水揚  
儀改不致様立直  
初  
差  
出内振不致候  
安心不致由申間候  
分ハ米

見之  
相掛先本儀  
分振付差米可  
致  
分ハ  
刻除置本儀  
振立相濟候  
上右差米可致  
儀  
貫目掛改右目方  
以相様夫々  
候  
積可取計  
候  
右之通相心得  
入念可被取計候

亥十一月

寛政三亥十二月

去戌年御奉貢儀廻米江戶法藏納廻江屋喜左  
衛門古川屋五郎兵衛徳田屋五郎兵衛樽見屋  
清右衛門引受納之分出米  
諸人用筆墨紙下  
代給分等入用  
内格別  
思召  
以三分一御  
下銀被成候  
二付残三分二  
分出銀  
積相心  
得郡中  
右  
趣得  
申渡出銀取立之一支

配限法金藏、可納昔出銀割合左ノ通

一石ニ付銀一分二厘八毛 三分一 村々出張

外

一石ニ付六厘四毛 三分一 下銀

寛政四年正月

佐州法物成米ノ内大坂法廻米ハ後是迄貫目

廻ノ廻以來并廻ニイッレ度後廻成差配人等屋

久兵衛宛前屋新五兵衛申立候ニ付以來ハ請

取方并大坂納方共三俵平均廻石詰ニ申付船

中欠減用捨米ノ後ハ五斗二升一俵ニ付二

俵ツ、ノ割合ニ相極候間佐州渡方ノ節五斗

二俵以下ニ俵廻レ相立候節ハ大坂法藏納大

上米納高相減候得者右ハ集當割合相違無之

上ハ船中欠減法失費ニ相立若又五斗二升以

上ニ相廻候節ハ本米石高ヨリ納过相増候筋

三付右増米ノ各ハ餘米大坂納ノ積リ可被相

心得則大坂御藏奉行ハ申遣候様并廻船差配

人共差出候仕法帳一冊相渡レ置候

子正月

佐州大坂強廻米俵廻レヲ以湊ニテ受取

一切ニ仕候藏納一式引請仕法左ニ奉伺候

一空船御改方船中法定法共法運賃御渡方ハ諸

事外國々御城米ノ通強船割法代官所御掛リ

被仰付可被下候御事

但廻船ハ法米臺ノ上受取ニテ船積ノ節船

下雜用兵人足等ハ外法城米ノ通船頭不相

構答被仰付可被下候御事

一御米積添受取方ノ儀ハ空船着次第添ニテ三拾六俵拵立掉圍ヲ入當リ一拵三十六俵一箇又圍入ヲ以廻シ候儀ニ俵取出レニ俵平均廻

一石ノ通仕法ヲ以テ法米請取船方取引ノ儀ハ定例廻シノ仕法ヲ以私兵方ニテ相對可仕候事

一大坂御藏納ノ儀ハ磨ハ積所平均五斗二斗ニ受取候ハ一五斗納ニ被成下ニ俵ハ濡澤手切替減米系船中容赦合等減方見詰<sup>えき</sup>米ニ可被成下候  
但積所ニテ五斗内外ニ廻シ候共欠米ノ

儀ハ五斗入納ノ割合歩割ヲ以可仕候

一内拵ノ儀ハ一俵毎ニ秤掛ケテ以実入不同無之様五斗一俵目當ニ大夫ニ内拵可仕候

一納方ノ儀ハ掉圍拵圍ヲ入當リ一拵三十六俵ニ猶又圍ニテニ俵取出打込平均立廻シテ以

御藏納可仕候事

但納ノ節俵取ノ者私方ヨリ差出シ候様可仕候事

一御藏納ノ節積平均俵目ヨリ欠米引ノ俵廻シ相立石廻シヨリ不足ノ分ハ亦米可仕候若残

石有之候ハ引取被仰付可被下候仕事

一濡澤手俵ノ分ハ切替相納可申候尤切替相納候節ハ法本同様三俵平均立廻シテ以法藏

納可仕候事

一 大坂御藏納取計ノ儀ハ私共直納ニ仰被付納

法入用御米百石ニ付金一兩二分ノ法渡可

被成下候御事

一 但玉造法藏納ニ強座候得ハ外ニ駄付賃相

掛リ候向難破法藏納被仰付被下若又玉造

御藏納被仰付候ハ駄賃米公別ニ被下置

候答ニ被仰付候法事

一 御手本米ノ儀ハ佐州御掛御役人様ヨリ御差

出被下米恒善悪ノ儀ハ私共不存答ニ被仰付

可被下候御事

一 右ノ外荷打破船等ノ法作法ハ外法城米ハ

通被仰付可被下候依之法法書奉差上候以上

寛政三亥年十月十三日

筑前屋新吾兵衛  
菅屋久兵衛

寛政四子年六月 日 申渡書付

御廻御藏納ノ節余米又ハ濡澤子引取米ノ儀

引受四人出張可ニテ夫々賣捌候処納名主共

ノ内ニハ引受人手ヲ離直賣ノクニ候類ニ有

之由右ハ全郡中引取米ノ事ニ候得ハ勝手次

第ノ事ニ候得共引受人賣捌候引取米同様ニ

清帳面ハ取組候テハ往々双方疑惑ノ基ニ付

以来ノ納名主賣捌候今ハ納名主直段何程ノ

相認候様近江屋外三人ハ申渡候向被得其意

其段納名主共ハ可被申渡候

子六月

寛政四子年十月

御年貢其外米納ノ公是迄ハ皆済以前内納ノ  
ノ節其度々致出役候法裁奉行上外内役一  
人加印ノ夕々而名ニテ假ニ申上唱納札渡  
置遠テ皆済ノ節ニ至法裁奉行連印ノ本納札  
引替候砌申相渡シ候節奉行致退役候テ  
石納札ニ致加印形納切候年月日ヲ記相渡  
來候得共向後ハ退役ノ譯本納ノ文言書加當  
時ノ年月日認其筋ノ勤役ノ奉行連印致シ相  
渡シ候積  
一金銀假納ノ本納札ニ引替ハ節是迄ハ月數  
ヲ越法金奉行退役致候テモ勤役中納ノ儀ニ  
付石水納札ニ致印形假納ノ年月日ヲ記相渡

來候得共向後ハ假納ノ年月日本納ノ文言書  
加ハ當時ノ年月日ニ認其節初役ノ奉行致連  
印相渡候積

右ノ通可相心得候尤金銀假納ノ儀ハ去亥年十  
一月中申渡候通向後共容易假納ノ難相成候得  
共実々本納ニ難相成譯合ニテ假納可致分ハ凡  
積ニ候共口々ノ名目一口限ニ記届書可被差出  
候其外法金藏奉行ハ假納ノ達テ地方外諸達返  
納物假納可致法金藏印鑑等ノ儀ハ是迄ノ通可  
被取計候

十月

寛政五年 法裁奉行ハ申渡

旧儀法裁見廻リノ節申談候趣意ヲ以夫ハ勤



辨有之可取儀ハ勿論ノ事ニ候得共猶遂勘并  
候處一休儀載納米ノ内未迄相為リ別米ニ相  
成候儀ハ納方ニ得ト申談為見届候得ハ納  
以後郡中ノ者共彼是可申立筋無之事ニ候間  
以來納方ノ儀左ノ通  
一休載納出役中ハ其納ノ法代官ハ同坐ニ並セ  
勿論納方ノ次第ハ各限リニテ聊ニ遠慮可有  
之筋ニ無之候間仕来ノ通取計右納方始末巨  
細ニ法代官ノ見聞為致未迄不且法載納難成  
令ハ御代官一得ト見届進候上別米為致取引  
尤ニ是迄位下ニテ法勘定所漸之上相納候類  
ハ直ニ法代官所及對談法納致シ其段翌日双  
方ヨリ法勘定所ハ相届候ヨリニ相成候得ハ

内  
務  
省

納方ニ抄取納名主共ニ右評議ノ次第及見聞  
候故疑念ニ無之然時ハ納以後波是ト願フ間  
敷筋モヲノツカテ相止且ハ疑事無之候得ハ  
一躰ノ御取締ニ相成候筋ニ候上ハ此度能々  
勘弁有之向後右ノ趣ヲ以政方可被取計候  
但在陣法代官在府ニテモ法用向有之候節  
又ハ病氣差合ノ砌ハ元ノ手代出役可致事  
ニ候上其節ニテモ見届ハ勿論取計方作畧  
然之儀預所役人ハニ同様申談候様被相心  
得且又納致ノ節各并法代官ハ先達テ補理  
有之候腰掛ニ同坐被致右腰掛ニ不及節ハ  
平日ノ腰掛相用候共其節ノ時宜ニ應法預  
所役人并法代官手代ハ薄縁ニテモ用ヒ着

内  
務  
省

坐被申付出後法藏手代組頭手代小揚頭扶  
突ノ者ハ夫ノ勤方ニ應レ法米見奇取締被  
申付凡小揚ノ内米見ノ唱各被見届ハ御米  
ヲ差取候由ニ候知右ノ者法米ノ善惡ヲ申  
候趣相聞勤方筋違ニ候向以來ハ聊夕リ共  
口米ノ善惡改ニ不抱米見ノ名目相止以來  
米差ノ唱候様可被致候右依ノ儀別テ入念  
御藏方一統不減様嚴重ニ申渡心得違無之  
様可被申付候

己七月廿日

寛政六宮年七月

法代官  
御預所役人

申渡

御廻米納方ノ儀是迄引受人四人ノ者四年ニ  
引合レ取計候處此度淺草様屋町ノ納方會所  
相立以來四年一季ニ致取計候向被得其意尤  
右ノ通一季ニ相成候上ハ納諸人用帳ノ儀引  
受名前相認候儀ハ相止ノ納方會所認印形ノ  
儀ニ會所印形相用候事  
一諸人用帳ノ儀納名主ヲ以各役所改ニ差出候  
處右改方午間取候テハ引受人手先ノ者共賃  
錢渡方等後其日豫ノ者共及難義由ニ候向以  
來ハ會所ヨリ納名主清帳相渡候ハ直ニ納  
入用差出清帳受取ノ船ハ一船限入用相渡候  
様被取計若勘定相違ノ儀ニ有之候ハ、跡船

諸入用ヲ以差引候得ハ差支候筋無之儀ニ付  
別ニ遠國納ノ儀ハ積名ニ多ク候間入用渡方  
遲滞與之様可被取計候事  
一 詰廻米相濟會所矣撰出米等引取候分納名主  
勝手ニ付於此藏納名主ハ引渡候分ニ有之候  
處右ニ事寄納名主無引受人下代等申合内分  
ニテ紛敷取扱致候ニハ不宜候間以來ハ右体  
引取米會所ハ不引取此藏庭ニテ納名主正米  
ニテ引取候分ハ納名主共會所ハ罷越其段引  
受人共ハ直ニ相届引受候様可被取計候事  
一 納方ノ儀ニ付列請人下代ハ申渡候儀有之節  
手代共納名主ノ下宿ニ罷在右下宿ハ下代呼  
出候類ニ有之趣相聞候手代共儀納名主下宿

ハ立入候義ハ不宜筋ニ付以來ハ納方引受人  
下代ハ申談候義等有之節ハ様屋町會所又ハ  
浅草御藏庭ニオヒテ申談候様手代共ハ可被  
申付事

一 納方御用違共ヨリ納名主申談候義有之節罷  
越候様申遣候テモ心得違ノ者ハ用向有之旨  
ヲ以罷越候義延引ニ及ヒ又ハ文通ヲ以申遣  
候類ニ有之趣ニ相聞候右ハ納方而已ニ罷出  
候事ニ候得ハ以來文通等ニテ申遣候義ハ不  
致早速會所ハ罷越對談候様可被申付事  
一 脚廻米着船ノ上送り状持參躰下着水揚諸注  
進ノ義細名主持卷各役所ハ差出来候由ノ如  
役所ニ寄引受人下代共ヲ以差出候様被申付

假類之有之由ニ候得共御廻米納落合候様等  
ハ別テ下代人數不引足事ニ付以來ハ台体注  
進等下代共召仕候義ハ不致納名主ヲ以各役  
所ニ差出候積可相心得候旨納方引受人ト云  
ニ申渡置候向其段納名主ニ云可被申付置候  
事

一去年戌年納宿共御放ノ上納方引受人ト云  
取計ニ相成候以來ハ納名主旅宿ニ軒申付候  
如納名主勝手ノ宿ニ止宿致候ニ有之趣ニ候  
台ハ御藏納方ニ拘リ候筋ニ無之間以來ハ台  
兩人ノ者方ハハ不相越勝手ノ方ハ旅宿イ夕  
ニ度旨申立候ハ元納宿致候者又ハ御藏出  
入被差止候者ノ方相除キ御藏近邊ニテ名主

共勝手ノ方ハ旅宿ノ義不苦候左候時ハ右旅  
宿所付會所ニ差出候様可被申付候事  
一納方引受人兵手先ノ者等召呼候節宿々ノ者  
又ハ宿人足採ト呼出候向ニ有之由ノ處當時  
納宿ノ名目者一統相止候事ニ付以來ハ納方  
ノ者ト呼候様可相心得事  
右ノ趣被相心得手代共兵納名主共ハ得ト可被  
申付候

七月

寛政十一年十一月

御廻米買納ノ義ニ付申上候書付  
御廻米御藏出米買納ノ義御藏奉行ハ相違置  
順々引合候出米有之節御藏奉行ニテ買入御

藏納ノ夕レ出未無之所未買納ノ節ハ諸入用  
不見込地相場入札為差出納方諸入用ハ別後  
勘定ノ夕レ御藏納為致候ハ、右買納相願候  
村々直候取調疑候義ニ無之村方氣請ニ可  
相成哉申合存寄可申上昔被仰渡承知仕左ニ  
申上候

一買納ノ義御藏奉行、連置順々引合候出未有  
之節御藏方ニ買入御藏納ニ相成候得共定  
式納入用ノ外附送り諸入用等不相掛納人引  
受ニ不及左候得ハ引受直候見込ノ沙汰ニ  
不及此上ノ義ハ御坐有向敷奉存候然如遠國  
ノ義ハ格別関東ノ義ハ一統年内皆済銘々取  
計候義ニ付双方ヨリ御藏奉行ハ相連候様ニ

相成候ヲハ多分ノ石高ニ相成御藏方ニ  
手廻リ不申年内皆済ノ差支ニ相成向敷哉  
是迄銘々引受申付買納為仕候ヲ七日限取極  
セリ立候故無滞年内皆済罷成候得ハ例年十  
月中旬頃ヨリ極月廿日頃迄御藏納ノ義ニ付  
諸向納方込合混雜仕候義ニ有之年内皆済有  
無如何可有御坐哉此後段難計奉存候台体差  
支ノ義無之候ハ、前書ノ通御藏方ニ買納  
ニ相成候様仕度奉存候左遠國ノ義ニ納不足  
買納ノ儀ハ右同様ニ御坐候  
一私共支配所村々ノ内野方地悉敷或ハ冷水掛  
ノ場所表任不直村々ニテ船通路無之今馬付  
ニイタル候故入用多分相掛候ニ付年々買納

事務  
當

相願候ニ有之矣年ニ寄水腐米多撰立御廻米  
ニイタレ候テハ甚損毛夥敷候間水腐等ノ申  
立ヲ以買納願出候ハ、吟味ノ上願取上納石  
高ノ内村方ノモ、江戸表ニテ米屋共相對ヲ  
以買入御藏納イタレ候モ有之又ハ役所ニテ  
直段吟味ノ上買納有之様致度者相願候モ有  
之古村方ノ者相對ノ方ハ事凱不申故高直ニ  
相當候故近頃ハ何レモ役所ニテ吟味有之様  
イタレ度者申之候ニ付納方會所江戸表米高  
人共并地廻リ百姓入札觸ノ節若前組入有之  
様致度者申出候間其モノ共ハ入札日限申觸  
一同入札為差出之會ノ上關札丸國限リハ勿  
論領ニ寄米性甲乙有之候間願限直段付差出

和  
書  
印

候間右願限落札ノモ、年ニ番三番札ノモ、  
迄雜下吟味ノ上御藏納迄一式引受ノ積証據  
金為差出代金渡方ハ御藏納相濟候度々相渡  
候仕法ニテ直段取極候者村々ハ申聞代金取  
立來候右ニテハ村方疑惑モ可有之者御沙汰  
ニ付私共打合勘弁仕候処買納ニ付納方一式  
入用ノ儀御藏庭ニテ諸入用ハ會所ヨリ書上  
イタレ候通ニテ關東米ハ百俵ニ付銘四十五  
文ヨリ八百文余相撰候ニ付右入用ハ別段私  
共後所ヨリ會所ノモノハ相渡落札人ヨリハ  
右入用不差出積入札申觸手本相濟次第引受  
人ヨリ水揚為致米性相改内外廻レイタレ受  
取之ヲ夫ヨリハ右引受人手ヲ離私共直段イ

和  
書  
印

タレ納方取計ノ後諸事會所ノモトニ取扱御  
藏納外廻シノ上切石有之候ハ其分去又買  
納イタレ候義ニ付右代金前書引受代金ニ組  
入村方ヨリ取立候仕法ニイタレ候ハ米直  
段ノ納入用別段ニ相分候間此度御談之趣ニ  
者符合候得共最初ニ落札直段申付切石相立  
候節増金申渡候様ニテハ村方心取テ如何ニ  
有之荒右取計方違ニ私共手限ノ取計ニテ村  
方不見届候ニ付是以疑惑ノ処ハ同様ニ可有  
之哉御藏庭ニテハ入用ハ少分ノ儀ニ候得共  
引受人共町米買受候ニ分殊切一石ニ付二石  
合米ニ味運賃米一石都合一石ニ五石程ノ見  
込ニテ右ノ納入用定法ノ通相掛候積リヲ以

入札イタレ候趣ト相聞候間右納入用相除候  
ラモ町米相場ニハ引合申向敷奉存候ニ付尚  
又評議仕候知前書ノ通買請人一式引受入札  
取極御藏納仕候ハ納ノ節減石相立候ヲモ  
引受石高丈ハ引受人ヨリ買納候義ニ付何程  
高直ニ相成候ヲモ落札直段ニ相當候儀無之  
村方難儀ノ筋モ無之充入札ノ儀ハ札数多有  
之候程何レモ出精入札仕候儀ニ付納方會所  
ヲ初一同入札吟味ノ方村々ニ勝手ノ筋ト奉  
存候間以來一統入札吟味ニ相成候方可然哉  
ニ奉存候右ノ通米直段納入用何程ト申儀引  
合納相濟候上仕譯書ヲ以村方ノ申聞候ハ  
疑惑ノ筋モ有御座間敷奉存候依之此段申上

候以上

午十一月

在府御代官連印

文化四年五月

近頃一統御廻米内拵ノ節差米不少候得共御藏  
 納ノ節合切有之由相聞候然ル如右内拵ノ節  
 前々ハ各々見廻リ予附予代ハ附切世話致上  
 候事ニ候廻近來予附予代出役ハ致上居候由  
 候得共附切世話イ夕レ候様子モ不相聞候内  
 拵ノ節人足而已ニ任セ置候テハ細名主等ハ  
 氣請ニモ拘リ其上遠國ノ公湊ニテ俵廻レ等  
 モ等閑ニ可相成候得ハ差米多有之義ニテ郡  
 中難義ノ筋ニ有之間各々見廻リ節湊俵廻レ  
 等ノ様子ヲモ相見内拵差米ヲモ被見届予附

予代共ハ附切世話イ夕レ候様可被申付候寛  
 政二戌年同三亥年ニモ申渡候儀モ候間其節  
 ノ趣出役イ夕レ候予附并年代ハ得レ被申合  
 心得違無之様附切世話可致者可被申付候尤  
 各在陣又ハ差合等有之節ハ元ノ手代時々見  
 廻リ心付候様是亦可被申付候

卯五月

文化八年十二月廿二日

御廻米御藏納ノ節納不足并証劣リ或ハ年々  
 差定買納相頼御藏出米又ハ町米ヲ以買納イ  
 ヲレ米候分是近ハ多分其節受負候者ハ申付  
 納入用矣切レ右等一式見込ヲ以為引受相納  
 候由ノ如右見込入用差引候テ其時々米相場



ヨリ代金二兩余ニ高直ニ相當納ニ付村役人  
出府逗留中ノ入用相掛リ難義ノ筋ニ相聞候  
ニ付以来右買納ノ公ハ村々直納被差免冬ヨ  
リ買納被差出御勘定所ヨリ石数御藏ノ断次  
第其國新古相應ノ御藏出来有之候節仕来ノ  
通り五合切下ケ右庭相場ヲ以石代納ニイ夕  
ニ御藏奉行取計候積リ申渡候間被得其意右  
断石数納濟候上直段ノ儀ハ御藏奉行ヨリ可  
相違候間淺草御藏ノ代金銀相納可被申候右  
ノ通是迄ノ買納来直段ヨリ下直ニ相成候上  
納入用等更ニ相減レ納人逗留ニモ未及諸失  
費不懸百姓共御救ノ筋ニテ難有儀ノ旨村々  
ノ得ノ可被申渡候勿論年カニ等ノ申立ヲ以

銀ニ征劣リ米不相増様氣ヲ村々ノ可被申渡  
置候且石代金納方等ノ儀ハ御藏奉行ノ可被  
候  
石ノ伺ノ上申渡候  
未十二月

文化九申年二月晦日  
大坂御廻米粗欠減等ニテ納不足相成候公買  
納代御取替銀返納去ル子年ヨリ拾貫目ニ付  
銀七十目宛相添相納候如以來ハ拾貫目ニ付  
銀五十七目六分ノ積リ相心得其段村々ノ  
可被申渡候

申二月  
文化十二亥年四月日  
益谷大四郎ノ申渡

大坂御藏、諸國御廻米着船、節水揚米内拵  
ヨリ御藏納ニ相成候迄ハ、納着并引受取計  
米候知定例ノ諸入用ノ外ニ、不表立諸失却  
ニ相掛リ村々難義ノ趣ニ相聞候ニ付寛政ノ  
度右納着共者不殘取離ニ村々ヨリ直納為致  
候ニ付右取節ノ儀ハ大岡久ノ巫重田又兵衛  
兩人ニ付取扱候知又兵衛病氣ニ付右取扱其  
方ハ其中渡候間久之巫ハ申合以來共村後人  
逗留中諸人用等可成丈相減万事手輕ニ相濟  
候様取計予附身代共ハ、得ト申合納ノ節ハ  
猶又取計等與様堅可被申付候

庚戌月

文化十二年庚戌年四月廿二日

遠國御廻米船中ニテ澤予儀ニ相成候分是迄  
大中小澤予不殘切替御藏納ニ相成候知中澤  
予ノ内ニ若何レモ少ツ、ノ波掛ニテ下皮ハ  
通り不申分無品川沖ヨリ茶船ニテ瀬取ノ節  
急雨等ニテ少々苦濡ニ相成下敷ハ通り不申  
分以來ハ園東米干立納同様御米別条與之分  
ハ切替不致清儀ノ通其儘内拵ノ上御藏納イ  
タレ候様被相心得右ノ通村々ハ得ト可被申  
渡候

庚戌月

文化十三年辛丑九月

諸國御廻米ノ内前々ヨリ買納仕來候分其外  
納不足米ノ分近來石代納申付候知當年ヨリ

八以前ノ通御藏仕來又ハ町米ノ内ヲ以テ正  
米ニテ買納ノ積可被取計候尤其段村々ハ可  
被申渡候

子九月

右被仰渡之趣奉取候以上

利倉外記手代

子九月七日

林 恭藏 印

文化十三子年十月

諸國御廻米ノ内前々ヨリ買納仕來候分其外  
納不足等ノ分進米石代納申付候処當年ヨリ  
ハ以來ノ通御藏出米又ハ町米ノ内ヲ以テ正米  
ニテ買納ノ積可被取計旨去月中申渡候右ニ  
付村々雜費無之様買納取扱ノ儀ハ御廻米納  
方御用達町人共ニ申渡候向被得其意勿論可

成丈其國又ハ同位ノ米証御藏出米有之砌仕  
來ノ通り立合宛切下右處相場ヲ以買納致シ  
尤御藏出米無之實々無抵節計町米ヲ以御藏  
納ノ積右買納米三十五石ニ付世話料銀三十  
目臨時料銀七目五合宛當ヲ以村方ヨリ取立  
買納入用ノ分ハ定例御廻米納方ニ准シ勘定  
仕上ノ積被取計其儀能々村方ノ人共ニ被  
申渡買納ニ付無益ノ村入用不相裁様子附手  
代共々之入念可被申付候

子十月

文政三辰年三月十一日申渡書附

御廻米御藏庭水揚体廻ノ節為御取締此度御  
普請後撤申渡尤御藏手代立會相取船中欠減

務 當

又ハ不足儀等有之ハ定例抱合ヲ以取方并  
米ニ申付其奈子細無之ハ双方ヨリ申合無  
之趣ノ書付為差出右納ニ付出役イタレ候子  
附子代共ノ與書取之取ニ直ニ帰帆為致候答  
ニ候向其候可被相心得候若定例ノ外私ノ取  
計等不直次第ニ付有之ハ急度御沙汰ノ第ニ  
可有之候右ニ付テハ吟味方御勘定方見廻リ  
候義モ可有之候向此後納名主共ニ申渡置  
候様可被致候勿論右ノ趣廻取差配人共ニ申  
渡置候向可被得其意候以上  
右ハ奉行衆被仰渡之趣申達候  
辰三月十一日  
文政四己未三月十三日申渡

御廻米方會所燒火跡普請入用ノ内御下々金  
ノ分別ノ儀金百八十五兩永二百三十四文ハ  
去辰年ヨリ年々三ヶ年ニ割合江戸御廻米  
有之候圖々ヨリ出金ノ積御取替金ヲ以取立  
ノ儀出羽守殿ノ伺ノ上右普請出来イタレ候  
ニ付出金割合ノ儀ノ御裁奉行ヨリ相達候答  
ニ候向其年々郡中ヨリ取立御金裁ノ納等ノ  
儀會所諸入用ノ振合ニ准レ可被取計候  
文政四己未五月  
先達テ申達候納不足其外買納ノ節納名主ニ  
リ一式引受ノ積申談候節ハ買取直候ノ外御  
裁出来町米共引受料差加一代金積ヲ以右代  
金ノ内大中小儀共百儀ニ付元金一兩死切石

勢  
當

見込引置内金其時々相渡沙金ノ儀ハ御  
藏納相濟候上御渡候様可被致候依之御用違  
ヨリ差出候書添此後申違候

天保三辰年四月廿五日

御物成江戸御廻米御藏納ノ儀米方御用違共  
引請取計右納方出張必諸入用ノ儀三分一ハ  
御下金三分二ノ儀出銀ノ積リ年々御藏奉行  
ヨリ遠次第郷中ヨリ取立御金藏ノ相納米候  
知古出銀ノ分是迄御勘定組伺不差出御勘定  
帳ノ仕組ナク候向去卯年江戸御廻米當年皆  
洛ノ上御藏奉行ヨリ違有之候ハ一部中ヨリ  
取立相納御勘定組伺年々御取箇方ハ差出御

下知相濟次第年後御勘定帳ノ仕組候積相心  
得可被取計候

右ノ趣奉行衆被仰渡之

天保四巳年五月十三日  
御物成江戸御廻米出張所入用三分二部中出  
銀ノ分去ル卯年御廻米ヨリ以來年後レ御勘  
定帳ノ組仕上候積リ先達ヲ相違候如是迄納  
方ノ儀兩替六十日替ヲ以金納ニイタシ金一  
分以下端銀ノ分銀納イタシ來候由ノ如去ル  
卯年分ヨリ六十日替相場ヲ以テ不殘永直ニ  
イタシ御勘定組相伺端永納ノ儀ハ御金藏時  
相場ヲ以代銀納ニイタシ候積相心得取計可  
申者

勘  
當

天保六年七月

御廻米納方出張所入用ノ後銀納ノ場所ニテ  
之金納ニ相成居別康ニ金納有之候ヲハ差支  
ノ後有之候間以來ハ銀納ノ場所銀ニテ可被  
相納候已年組ノ儀ハ差支候向甚僅差置年  
組ノ分ニテハ銀ニテ可被相納候此段相違置  
候

天保八年五月

先達ヲ吟味役衆一同御藏為見廻罷越候節御  
廻米口々御藏納ノ内水谷祖右衛門御代官所  
御預所奥州村々去年御年貢御廻米ノ内越後  
國買替米ハ肉屋久兵衛一式請添渡切ニテ御  
廻米ニ相成右ハ貫目納ノ処三俵平均イタレ

相様候得ハ格別ノ欠減相立即不益ノ筋ニ付  
御年貢御廻米ノ分貫目納ノ儀可被相止候且  
廻ノ即藏御詰米御廻米有之節與如分ハ貫目  
納ノ積取箇組頭ヨリ申達候共取米納方ノ  
儀ハ御藏ノ定法ヲ以テ遠慮存寄ノ趣申立候  
不益無之様取箇組頭ノ可被談候  
右ハ天明七年来年取藏奉行ハ申渡候趣為心得相  
違候

酉五月

天保八年六月

都ノ御廻米水揚内拵ノ節在府由代官自今迄  
藏ノ罷出陣屋詰ノ分ハ元締年代由預所ノ儀  
ハ御廻米取扱候重役ノ者罷出内拵等念入申

御  
代  
官

付強藏納有之様寛政ノ度申渡候処在府儀代  
官ノ内ニテ自今不罷出ニ有之九病氣合差且  
陣屋詰ノ分ハ元締手代可差出処是亦半手代  
差出候類ニ有之御預所ノ儀ニ同様重役ノ  
ノ不罷出ニ有之趣ニ相聞如何ノ事ニ候哉後  
ハ右体等兩ノ儀無之様急度可被相心得候  
一御廻米儀載納ノ節國々定ノ合米不足不致候  
様可被取計者是又同早申渡候知其後出載納  
ノ分ニ定ノ合米不足ノ候類向々有之  
全内格ノ仕方不行届故ノ儀ト相聞候向以來  
内務ノ仕方格別念入吟味ノ上強藏有之定ノ  
合米不足不致様可被取計候  
右ノ趣寛政ノ度申渡候処近頃相弛ニ候廉ニ有

之趣相聞候向亦申渡候

酉六月

天保八酉年十一月

申渡

諸國詰半貢強廻米納入用ノ儀清帳ノ面ニ享  
保相改候趣ニ相替候儀ニ無之候得共内実入  
用ニ相嵩ニ候申ニ相聞如何ノ事ニ候以來下  
代共而已ニ不任置其方厚取投部中ヨリ余今  
ノ出銀返之様立路ニ可取計候若等兩ノ儀相  
聞ニテ申テハ急度可申付候

酉十一月

右ノ趣納方強用違共ニ申渡候向得其意納名  
主共ニ可成丈費ニ省郡中痛ニ不相成様可取

啓

計者可被申渡候  
天保八酉年十二月 申渡  
當酉年法年貢ノ内小管出詰叔格方不且合不  
少出 不益相立候者勿論多出撰出俵有之候ヲ  
ハ二重ニ雜費撰難義可致筋ニ付撰立<sup>精々</sup>  
入念候様可被申渡候且俵格ノ候ニ付テハ兼  
テ申渡置候候ニ有之處處未成ニ有之落溢レ  
等出来候不益ノ筋ニ付是又入念候様可被申  
渡候

酉十二月

天保九戌年六月廿八日 申渡書付

諸國法年貢江戶法廻米此節着船着港候ニ付  
可成又子操イタレ早々水揚廻レ致明候藏ノ

天保九戌年十一月 申渡  
諸國法年貢法廻米積候藏水揚ノ節輕俵ノ  
義ニ以米本俵同様俵廻相立受取渡イタレ候  
様兼テ郡中ノモノ共ハ申渡候様可被取計候  
十一月

天保十亥年十一月七日  
諸國法年貢ノ節出役イタレ候各子附子代共之

天保十亥年十一月七日  
諸國法年貢ノ節出役イタレ候各子附子代共之



内其場所、酒食等持寄候者、有之或ハ納名  
主共、對レ取締方不直ノ類、有之由敷テ相  
聞候ニ付左様無之様急度申付嚴重可被取計  
旨去年中委細申達尚違失無之様當秋中ニ相  
違候処免角行状不改族ニ有之哉ニ相聞候間  
此上一同厚申合取締方一際念入乎附手代共  
俱吟味致レ無遠慮申立候様可被申付候萬一  
此後如何ノ筋於相聞者急度答申付各ニ可為  
無念奈可被相心得候以上

亥十一月 中村八太夫

山本大膳

平岡文次郎

天保十一子年四月 申渡書付

此度未着船着渡候趣ニ付納方攝取候様精々  
可取計旨御裁奉行、相違候間内拵攝取候様  
イタレ勿論度々拵直手度無之様可被取計

天保十一子年六月 申渡

此度淺草御藏園内、午附年代御預所役人誥  
所取建候ニ付以來御廻来水揚内拵御裁納等  
ノ節并當認等ノ候ニ右誥所ニテイタレ御裁  
内外ノ罷出申聞數候是迄支度休息等ニ事寄  
取寄水茶屋ニ酒食等イタレ候者ニ有之哉  
ニ相聞如何ノ事ニ候若此後右体ノ風聞於有  
之者吟味ノ上嚴重ノ可及沙汰條右ノ趣乎附  
手代共一急度申渡置御裁出後ノ度々尚又心  
附候様可被致候

附候様可被致候

子六月

天保十三年寅年四月 申渡書付

御廻米納人并上乗ノ者下宿ノ義是迄筭倉屋  
傳七外七人方、止宿イタレ來候處向後、右  
八軒ノ内、止宿イタレ候共又ハ、強藏最寄ニ  
テ外町人共ノ内賄方下直ニイタレ取締  
ニ無之上、止宿イタレ不若候併強藏納等ニ  
付差支不相成様心付右宿所名前等ハ、納方御  
用違共、前以急度申通置候様納人共、可被  
申渡

天保十三年寅年十二月 申渡

江戸御廻米御藏納ノ節納不足并証為又ハ、年  
々定式買納相願候分當寅年結年貢一ヶ年限

リ村々直納差免各ヨリ買納伺被差出候勘定  
所ヨリ石数強藏、漸次第其國柄新古相應ノ  
強藏出米有之節仕來リノ通五合切下右相場  
ヲ以石代納ニイタレ御藏方ニテ取計候積申  
渡候向得其意強藏奉行ヨリ違次第淺草強藏  
、代金銀可被相納候

嘉永元申年三月廿六日 申渡

去未任物成江戸強廻米御藏庭、水揚ノ上米  
証不買候ニ付証為ヲ以強藏納ノ儀被申立候  
知右ハ先違テ此方強藏納ノ儀被申立候御精  
米拵立証合不買分ハ買納取計、昔申渡候  
上ハ精米拵立候御積以前手本米差出可申知  
候廻米ニ取計着候并向後着候可致分共証為

天保十三年  
四月  
申渡書付

御裁納ノ儀被申立候云々、先前申渡ノ相違ノ  
夕レ如何ノ事ニ候以來右様等御ノ儀與之様  
取計跡毎積立ノ分者精々撰立可成丈此方米  
無之様可取計候

明和元申奉六月

御代官所出預所宿拜借年村方拜借ノ類元方  
御金藏ノ儀返納ノ儀是迄場所替最寄替等ニ  
右拜借ノ類外ノ御引渡ノ儀元方御金藏ノ  
御連ノ無之中候向後ノ場所替最寄替被仰付  
候ハ、何拜借ハ誰引渡候旨御請取候方ヨ  
リニ誰ヨリ何拜借御受取候者マ夕ハ御引渡  
無之候ト云右拜借ノ類譯有之奉貳ノ内返納  
年延ニ相成候儀モ有之候ハ、是亦委細書付

其度ノ元方御金藏ノ儀サレ出可有之候尤大  
取御金藏ノ儀返納有之候分モ拜借ハ是亦右  
ノ通取心得可被成候  
右ノ趣申達候様御頭衆被仰渡斯ノコト夕ニ候  
連候以上

六月九日

佐久間忠兵衛

吉川三郎左衛門

寛政二戌年七月

是迄御代官所當分預所共御年貢并諸返納  
金期月ニ差掛石代伺中或ハ返納物入手形等  
不相落私候納ニ相納來候得共以來ハ御年貢  
金石代伺中ニ候共致本納諸返納物實ニ候納  
ニ差之候ト云差支候分ハ御金奉行ノ前廣ニ

銘々ヨリ御聞合被成其上ニテ假納ニ相成候  
各ハ御金奉行ヨリ印鑑法渡可申候間其分者  
假納ニイタレ其餘ハ假納ニハ難相成候間尤  
様御心得可被成候尤法達御金奉行ヨリ印鑑  
御渡候ハ、法勝手方ハ上納御書届印鑑法添  
法差加出可被成候  
一去年申年以來ヨリ假納ニ相成今以本納ニ不  
相成分多分有之候間早々本納ニ法引替可被  
成候

七月

寛政三寅年十月

申渡

御代官所御預所共御物成小物成諸運上頁敷

一處ニイタレ納證文一枚ニテ是迄江戸大阪  
法金藏納ニイタレ假類有之候以來ハ御物成  
納毫枚小物成一枚諸運上一枚地方外ノ諸運  
上諸算加ハ分一枚都合三枚ニ引分地方ニ但  
假分ハ納證文ニ地方但ト申候相認差出候様  
可被致候認之儀ハ御勝手方掛、可被申談候  
十月

寛政三寅年十一月

御年貢金其外是迄假納ニイタレ有之候分當  
年申本納ニ相成候様法取計可被成候若実ニ  
本納ニ難成候ハ、何ノ譯ニテ本納ニ相成候  
候後書付来ル十日迄御差出可被成候御年貢  
諸返納物共假令御藏納相濟候テモ假納ニイ

夕之有之候、八、西道方不相成候、向追テ、入  
用取調申上候、節做納ノ、分、當年ノ納不足ニ  
相立候ニ付、其趣、法心得、出調ノ書付、似差出可  
被成候、左右ノ趣、法一同各様、テ、法違可被成  
候

庚十一月

文化十三年壬八月廿二日

法代官、

法身負其外都テ各支配所村々ヨリ取立候諸  
納屋ノ、儀五分ヨリ内ノ、瑕金四厘ヨリ以下ノ  
輕目金、八、百兩ニ付、凡三十兩程迄、ハ、請取相細  
不普候、尤後藤役所ニテ、右程ノ、瑕輕目取交  
包方、不、夕レ候、儀、差支、與之候、然ル、如、上納金ノ  
後、三分、大切ニ心得候ヨリノ、事ニ可有之哉ニ

候得共、聊ノ、瑕目ニテ、上納金、取交候、儀、ハ、  
不相成、昔村々之、テ、ノ、共心得候哉、是、遂、聊ノ、瑕  
輕目ノ、分、テ、不相納候由ニ相立候、右ノ、故ニ、  
候哉、相互ニ取遣リテ、聊ノ、瑕輕目ヲ、テ、嫌、  
様ニ相成、世ト通用ノ、差支ノ、コト、テ、可相成、不  
可然、事ニ候、右ノ、通りニ候、得者、各納金ニ、瑕輕  
目者、有之、向、數、等候、如、金百兩ニ付、凡三分程、死  
ハ、瑕輕目、取交、有之、ハ、不審ノ、事ニ候、自今、以  
後、村々納金百兩以下ノ、分、テ、百兩ニ付、瑕輕目  
三分程、ハ、取交、不普積ノ、割合、支配所村々ノ、者  
共、一、得、  
申、諭、置、懸、屋、共、ハ、嚴重ニ申渡、子所、手  
代、共、一、  
テ、能、  
テ、可、被、申、渡、置、候、右ノ、通、申、渡、置、候  
テ、  
此、以、後、  
テ、村、々、ヨリ、ハ、  
無、  
瑕、  
安、  
輕、  
目、  
ニ、  
無、  
之、

分計取立上納包ノ方ニ者是迄ノ通傳之以下  
ノ瑕難目取交納有之ニテハハハ急度其沙汰  
ルルハク各等閑ノ儀與之様可被心得候  
天八月廿二日

右柳 主膳正殿被仰渡立會井上三郎  
右衛殿

又政三辰年九月十一日

此度出金藏奉行ノ儀元方拂方一因ニ被仰付  
候依之以來金銀納渡其外取計方ノ儀水出羽  
守殿ノ伺相洛候趣左ノ通  
諸向金銀納手形渡手形共出金奉行名宛ノ儀  
元方拂方ノ出差別一同連名宛ニテ納渡ハ  
候積則當時出金奉行名順左ノ通

堀内 小膳

中山 貞五郎

鈴木 八兵衛

黒澤 正助

西井 孫太郎

西 新太郎

馬場 藤五郎

一金銀納渡定日ノ儀是迄毎月十八日ニハ納渡  
共一同有之候起以來十八日ハ渡リ計ニハ夕  
以右納ノ替日別段十日ニ相立其餘納日渡  
日ハ是迄ノ通居置候積則以來定日左ノ通  
毎月納日 六日 十四日 廿六日  
渡日 朔日 十日 十八日 廿四日

一 是迄庭帳卜唱金銀納渡前日 月番法金奉行迄  
 二 者取調不致於法金藏取調候積リ但シ右  
 定日ノ後法金納日渡日共前日 前々日 兩日ニ  
 相定右ノ内廿六日ノ納日ハ 廿四日渡日ニ付  
 廿五日一日ニ相定左右庭帳定日刻限ノ後ハ  
 朝四時ヨリ夕七時ニ取調候積則以來庭帳  
 定日左ノ通

毎月納日 六之日庭帳 十四日 十五日  
 十四日ノ庭帳日 十二日 十三日  
 廿六日ノ庭帳日 廿五日  
 朔日ノ庭帳日 前月 廿九日 晦日  
 但小ノ月ハ 七八九日ノ積

十日ノ庭帳日 八日 九日  
 十八日ノ庭帳日 十六日 十七日  
 廿四日ノ庭帳日 廿三日  
 右ノ仕法ヲ以當九月十八日御金日ヨリ引積  
 書面法金日毎々納渡有之且庭帳ノ後ニ右十  
 八日庭帳ノ前々日十六日 前日十七日ヨリ引  
 續定日毎々猶御金藏取調候間右ノ趣取心得  
 以來金銀上納方受取方等御取計有之様存候  
 以上  
 高 山 彌 十 郎  
 中 村 長 十 郎  
 文政六年六月 日 申渡書付 廻米方荒井  
 作之亟申渡

定式臨時川除御普請由入用金并詰廻米海上  
運賃等ノ内請取過有之節、況乎形引替ニ不  
及納之積リ取計可申、昔先達ヲ御勝手方ヨリ  
達有之其通取計候向ニ有之候、廻差支ノ筋ニ  
有之候ニ付、此後受取過有之令ハ以前ノ通況  
乎形引替返納ノ積可被心得候、尤三ヶ年目返  
納ニ成候、今ニ有之候ハ其令ハ納之積リ況  
乎形引替等ニ不及、昔詰金奉行申立候趣、詰  
手方ヨリ達ニ付、此後申達候。

未六月

文政九戌年七月五日 申渡書付 大井勘左衛  
門達

申渡

道中方除金欠金ノ内ハ相納候御傳馬宿入用  
米石代並木俵拂代其外日、光徳法會國役金并  
諸拜借返納金、此貸付利金、其加永欠所物俵拂  
代等都テ除金欠所金納ノ令納手形ノ後以來  
道中方掛ニ見届押切ノ夕ニ相渡候向納  
日以前右納手形取調ノ上、詰勘定所道中方掛  
ハ可被差出候。

戌七月

文政十一子年八月  
以廻状得其意候、然ハ上納ニ米判銀生包ニ詰  
差出ノ節、是迄包日ノ前日銀生ハ詰申込有之  
候、廻當時包方多分有之右ノ通ニテハ、差支候  
向以來ハ前々日ニ包高銀生ハ詰申込ノ積候



心得可被成候則包日書付別紙相添此段得候  
意候以上  
大瀨雄之助

享八月廿四日  
大島九郎太郎

上納二米判包日  
高山孫十郎

六日土納八分  
包日  
四日

十四日土納八分  
包日  
十二日

廿六日土納八分  
包日  
十四日

右包日八分前日銀坐、候申込有之石ノ外臨  
時上納八分七同様ノ事

但差概リ候臨時上納ノ儀ハ前日候申込  
不苦候事

天保二卯年三月一申渡

御年貢米金諸拜借年賦返納高等ノ儀ニ付此  
度水出羽守殿取書取リ以被仰渡候間銘々得  
其意以來延滞相納候様可被致候尤委細ノ  
儀ハ別紙書面ヲ以相達候間是亦可被得其意  
候

天保十卯年十一月廿四日  
申渡

小堀主税

外十三人

活代官所當分御預必村々御年貢銀ノ儀當分  
ノ内三分ノ二丁銀三分ノ一一分銀一分銀ヲ  
以上納ノ積相心得相場ノ儀ハ上納ノ節ハ大  
坂金藏、問合可被取計候

天保十二乙卯閏正月申渡書附

都下諸金藏、可相納金銀、内法取ケ方掛、  
取扱ノ各以後納証文掛リ押切イタシ候積ニ  
付納以前取扱ノ掛、証文差出押切受可被申  
候

天保十三寅年八月廿四日申渡

銘々取立金取金藏納ノ儀、譬ハ、甲寅貢金ノ名  
目ヲ以相納候得共、甲寅貢金ノ廣、組入候如  
年月ヲ經前書取耳貢金ノ内何程ハ、甲寅貢金何  
程ハ、小物成何程ハ、諸返納金採、申立引合ケ  
納番相成候、付調方甚渴難、ヨ、且者決集  
仕上ケ、金高難取極事、有之若ハ、嚴寄、津  
貢ノ名目、若金銀取立、各品、差引有之

候節、諸年貢、兵少物成、其外何程ハ、各返方引  
分可申、名目、頭、尤、本納可相成、期月証文  
面調、取納、候儀、不、吾候、得共、可成、史前  
書、趣、ヲ、以、追、不、組、懸、ノ、儀、並、之、候、様、可、被、取、計  
候、  
右ノ趣奉行衆被渡之

寅八月廿四日

天保十三年三月

御請

御代官取立金、取立金藏納ノ儀、是、追、納、年貢、小物  
成、諸、運、上、其、外、共、場、取、立、等、數、ケ、國、一、紙、証、文、面  
一、込、上、納、付、來、候、如、向、後、右、取、立、候、分、一、國、限  
証、文、二、仕、立、法、金、藏、納、可、任、首、奉、行、衆、被、御、渡、候

後世達人趣承名奉畏候依之強受仕候以共  
卯三月十三日申渡  
元文三巳年九月申渡  
各法代官亦本途小物成諸運上共金銀納人分  
極明翌正月二日迄皆洛可被致候且又小物  
成諸運上迄納物等ノ類ノ内右ノ通ニ皆洛難  
成分ハ三月中ヲ限リ急度皆洛不納之様可  
被相心得候  
但右ノ通致皆洛候ニ付諸石代并大食種貸  
返納物石代納等致候類直段伺ハ後例半時  
節後候間開洛前向合候様向後極月ノ限  
リ伺書可被差出候若難差出譯候其節  
可被申開候且又廻未許片着期月伺ハ後追

出役一連仰  
雀

勤方帳ハ儀來午年ヨリ開洛次第正月ニ  
二月ニテ元早々可被差出候三月下旬迄ニ皆  
洛候分ハ実ニ二月中難差出候ハ四月朔日  
ニハ是れ差出候様可被相心得若右ノ數不差  
出候ハ如何様ノ事ニテ難差出候儀勘定所  
一書付可被差出方ニ無謂延引候ハ各可為  
思念候条其心得可有之候右ノ通ニ候得ハ勤  
方帳ニ懸リ候諸伺書ハ儀ハ此勘定所ニテ吟  
味又ハ品ニヨリ支配所再吟味致候事ニ可有  
之様向是又勤方帳差出候時節迄吟味洛候様  
申積リテ以伺書等可被差出候  
一諸伺諸書物只今迄手代ヲ以被差出候ハ在

雀

府ノ面々ハ向後各直ニ持参其向ハ可被差出  
候病氣差合等ニテ難罷出節差懸リ候伺ノ類  
ハ身代ヲ以可被差出候左候ハ其譯我等共  
懸リ切ニ書付ヲ以其漸可被申聞候  
但右伺ノ類度ハ被致持参留置一度ニ被  
差出候様ナル儀有之向敷候且又各身前ニ  
テ差懸リ御用有之節急成伺ニ等有之候  
趣強勘定所ヨリ御用有之被罷越候様申越  
候節ハ其斷裁等共ニ相届身代可被差出候  
一支配所住居ノ面々ハ伺被差出候節書状差添  
伺ノ首趣可被申聞候  
一支配所住居ノ面々當身居身代ノ儀前方ニ申  
渡候通法代官所ノ様子會テ不存者ヲ差置候

御  
書  
卷

テハ少々ノ御用ニテ請答難成各ハ可申違  
由申之急御用差支候向後ハ支配所相勤候  
身代ノ内一人一々宛交代ニ江戸當身居可  
申付候左交代ノ節強勘定所ニ書付ヲ以可被  
相違候事  
石ノ通可被相心得候以上

明和三年六月廿五日

御代官所御願所諸物成皆済ノ儀享保年中候  
吟味ノ上國々期月ノ指定有之各承知ノ事ニ  
候得共期月迄ニ者皆済可有之事勿論ニ候也  
近來期月ニ至リ候テニ納方拵取不申趣申上  
ニ被致話勝手方掛ヨリ催促ニテ候度々

御  
書  
卷

納ノ日限書附被差出候得共數月相滞如何成  
事ニ候難知其外吟味ニ付其分ノ取收納與  
延置候ハ、格別右子細ニモ無之多者各心掛  
ノ淺深出精ノ甲乙ニ寄夕ト、取立抄取差候  
村方ニ候トモ期月ヲ過格別可被致遅納筋  
ノ候畢竟皆落可相成面々之外々ノ納方ヲ見  
覽延引被致候類ニ可有之哉左様ニハ有之間  
敷事ニ候申内又ハ期月前皆落ノ分ハ、儀美  
ヲモ被下置候程ノ儀ニ候得ハ期月過候儀容  
易ニ可被心得事ニ無之候以来ノ儀急度可被  
相改候若無謂皆濟及延引候ハ、其候申上ニ  
可有之條可被得其意候以上  
右ノ趣被得其意承知ノ候書付可被差出候

戊六月

明和七寅年十月

此年貢取立皆落ノ儀ハ各儀後儀第一ノ事ニ  
テ百姓方ノ為ニモ早速相納候得ハ油断與之  
且敷儀ハ不及申出精可被致事ニテ既ニ期月  
前皆濟儀儀美モ被下候旭期月通候ヲモ取立  
後レ毎度強勸定必ヨリ及催促候得共當進  
ノ日限等差出其上ニモ及延引候面々有之  
被後儀專一百姓ノ為ニモ不置儀ヲ取々ニ被  
致候故甚以如何ノ儀勤方未熟故ト以外ノ  
事ニ候以來期月前皆落ハ勿論ノ事與謂儀ヲ  
被是申延候ハ銘々勤ノ未熟吹聴モ同前ニテ  
畢竟持高手餘リ候故ノ儀ニ可有之向高減ハ

勿論勤方等因ノ趣申上可及沙汰候條急度相  
改出精可改候以上

十月

小日向寺

石備後守

明和七寅奉

御殿ニテイテ柳生王膳正殿被仰渡

御早首皆済ノ儀夫々御定期月有之其上関東  
八年因遠國ノ期月前皆済ノ分前以由褒美被  
下來候処近年御褒美申上候ニ稀ノ様ニ相成  
村々御立方不様取由或ハ村方任癖ニ成来候  
ニ難安趣尋ノ御被申立候類ニ期月過甚以延  
引候右ノ内ニハ内実手順ニ有之哉ニモ粗相  
聞候孫其通り候得ハ御役儀ニ對シ決シテ有

之間敷事ニ候以来ノ儀嚴敷申合違納無之様  
可被致候且又各御役初年ヨリ去丑年迄皆済  
ノ月日無相違書付御勝手方組頭中迄可被差  
出候

月

安永元辰年十一月

御年貢皆済ノ儀ハ各主役第一ノ儀共不及申  
事ニ候皆済期月ノ儀者其國々ニ隨ヒ御定有  
之期月前皆済ノ分者御褒美被下置候ニ付精  
々可相励儀ニ候処多分ノ納不足有之度々催  
促ノ上ニモ日延等被申立候面々モ有之甚如  
何ニ候取立ニルカセニテハ村方怠ノ基ニ候  
不宜儀ニ付以来ノ儀期月ニ准シ別紙ノ通納

割賦相定候間被得其意金高ノ儀何月幾日ニ  
何程ノ可相納トノ儀書付毎年銘々初納当  
月二ヶ月以前御勘定所御勝手方へ可差出候

辰十一月

諸國御年貢金納高定

初納

其年

八月晦日迄

二月期月之國者

二納

同

十一月晦日迄

三納

翌

正月晦日迄

初納

其年

九月晦日迄

三月期月之國者

二納

同

十二月晦日迄

三納

翌

二月晦日迄

初納

其年

十月晦日迄

四月期月之國者

二納

翌

正月晦日迄

三納

同

三月晦日迄

初納

其年

十一月晦日迄

五月期月之國者

二納

翌

二月晦日迄

三納

同

四月晦日迄

初納

其年

十二月晦日迄

六月期月之國者

二納

翌

三月晦日迄

三納

同

五月晦日迄

初納

其年

正月晦日迄

七月期月之國者

二納

其年四月晦日迄

三納

同六月晦日迄

右之通國々期月ニ准シ納割賦相定候間被得其意期月前皆済可有之候尤前書之通被致皆消候得者御褒美被下置候事ニ候間各出精可有之事ニ候

辰十一月

安永五申年七月

前々年内皆済期月前皆済トモ邂逅之儀ニ候処皆済之人數多相成候段金出精ニハ之儀一段ノ事ニ候然ル処納方採取兼候村々ハ村役人亦ハ身元宜敷百姓無筋立替納等申付或ハ損毛等之村方取立採取兼候儀ヲ押計却取箇

附弛之御廻米ニ可致分石代ニ被相納其外御廻米延着イ夕シ候テハ皆済難儀ニ付村方難儀ヲ不顧高直成米ヲ買納為致候類之儀ハ決天シテ有之間敷事ニ候得共萬々一皆済之儀而已ニ拘リ右体ノ儀有之候テハ村々難儀ノ筋モ可有之儀若實意ノ皆済無之候テハ如何ノ儀ニ候間能々勘辨有之事ニ候右ハ申達候迄モ無之各承知ノ事ニ候トモ又為念申達儀ニ有之候間得其意精々可被入念候

申七月

天明七未年十二月

各支配所御預所正月期月ノ分御年貢皆済相成候ハ、皆済目錄差出候以前幾日迄ニ金何



程米何程皆済致候段届書御勘定所へ差出候  
節ニ御勝手掛若年寄衆御宅へモ右書付差出  
候様可被致候尤期月相立納残有之分ハ何程  
ハ御藏納之之段仕譯書付イ夕シ是亦同様可  
被取計候遠國御代官御預所モ其國期月ニ至  
取計ノ儀ハ同様可被相心得候  
右ハ太田備中守殿本多彈正大弼殿被仰渡候  
間無間違様可被致候

未十二月

天明七未年

各御代官當分御預所御年貢米金納方ノ儀期  
月前又ハ期月通皆済被致候向モ有之候得共  
近来別テ期月ヨリ格別及延引其上各ノ内御代

官被仰付是迄期月前ハ勿論期月通モ皆済無  
之翌年御年貢収納時節或ハ翌年十二月限り  
皆済ノ面々有之候畢竟支配所高手帳取立不  
行届儀ト相聞候間以来是迄ノ通打積皆済延  
引ヲヨヒ候向ハ前書ノ趣申立減高ノ儀可及  
沙汰間被得其意手代共ハモ急度可被申渡候  
天明八申年七月

各御代官所御預所期月過未納有之分追々申  
渡候得共納方拵々敷於無之ハ以来何國何郡  
何村未納何程有之旨内譯書御勝手掛ヨリ申  
達次第早々可被差出候未納有之村々ハ直ニ  
糺之者差遣候カ又者品ニ寄其村方名主組頭  
或ハ惣代ノモノ奉行所ハ直ニ呼出シ糺候儀

可有之儀ニ付其旨相心得一村限り未納高  
之儀申渡次第差出候積兼テ取調可被置候

天明八申年十一月

各御代官所御預所御年貢米金銀上納皆濟期  
月ノ儀者其國々ニ應レ前々御定有之安永元  
辰年金方納割則ノ儀モ申渡有之候得共畢竟  
天期月ノ儀者御廻米積立候湊々ヨリ江戸大坂  
其外ハ相廻レ候海上遠近有之故ノ事ニテ金  
銀上納ニ拘候儀者無之勿論遠國陣屋ニテ  
テ諾置海上船足立次第空船廻着ノ上積立候  
事故米方之期月ニ候依之此度相改申候間金  
銀者以來関東ニ准レ其年内ヨリ上納方採取  
候様出精可被取計候

天明八申年八月

御年貢米金銀期月後未納御届ノ儀彈正大弼  
殿并御勝手方御掛リ若年寄衆ハ被差出候ハ  
尚皆濟ニ相成候筋差出候御届書ト先達テ差  
出候期月御届書米金銀ト差引増減有之候ハ  
右者何之譯ニテ増減有之候段相認メ以來  
御届ケ可罷成候尤右御届ノ趣不差出以前ニ  
御勘定所ハ差出聞届ノ上ニテ御宅ハ可被差  
出候  
一御勘定所ハ差出候皆濟目錄ニ付候御届ケノ  
儀先達テ彈正大弼殿并若年寄衆ハ差出候皆  
濟御届ト負數差引若増減等モ有之候得ハ是  
亦何ノ譯ニテ先達テ御宅ハ差出候負數ト何

程増減有之候段致下札具ニ相認御勘定所計  
リハ以来可被差出候

天明八申年十二月

一若年寄衆ハ御届ノ儀別紙ノ通御認御差出可  
被成候尤御届以前御勘定所ハ下書御認御差  
出可被成候期月後ノ儀ハ只今迄ノ通御心得  
被成是又御聞合可被成候以上

十二月晦日

藤本甚助

若林市左衛門

尚書御期月何月

御代官所  
當分御預所

何之誰

右当申年御年貢米金小物成其外可取立分金  
入何程米何程当申何月幾日ヨリ当何月幾日迄

何方御藏ハ上納皆済仕候尤御勘定所ハ相伺  
置候趣ヲ以上納仕候間諸伺相済候上増減  
御座候ハ尚又可申上候以上

私御代官所當分御預所何國高何程金何程米  
何程当申何月幾日ヨリ當何月幾日迄何方御  
藏ハ上納皆済仕候

右御届ノ儀当何月幾日ヨリ几積ヲ以申上置候  
處此節諸伺相済候ニ付増減差引金何程米何程  
此度申上候方増減申候依之此段御届申上候以  
上

月

寛政元酉年正月

廻状

皆濟届案文振合替候御届書

私御代官所当分御預所何國高何程去申御年  
貢本途小物成其外可取立金何程去申何月幾  
此日ヨリ当酉何月幾日迄何方御藏へ上納皆濟  
仕候

右御届ノ儀當何月幾日九積ヲ以申上候處此節  
諸伺相濟候ニ付増減差引金何程米何程此度申  
上候方相増減元々申候依之御届申上候

去暮御達申候皆濟御届案文ノ内末ノ處御直シ  
有之少々文段違候ニ付別紙ノ通尚又御達申候  
以上

藤本甚助

若林市左衛門

寛政元酉年二月

申渡

御代官所當分御預所御物成米金銀納方御届  
ノ儀縦者正月期月三月期月ノ場所支配被致  
候面々者三月期月ノ分ニテ期月後レ御届書  
皆濟御届者勿論取立方期月後レ御届書共支  
配所國々ノ期月々ニ御届書可被差出候且御  
届相濟候ハ、別紙案文ノ通美濃紙帳面写致  
奥書ヲ以御勘定所へ御届差出可被申候障屋  
詰ノ面々御届ノ儀ハ各ノ内取調御届書ハ元  
締手代ヲ以被差出御届相濟候段者是又安文  
ノ通写奥書ハ年番致印形御勘定所へ届書差

出候様可取計候

右ノ趣申渡上者陣屋詰御代官ヨリ差出候御届書ノ内ハ書損美違御届方取計違有之候得ハ年番御代官不念ニ候間此段被得其意入念可被取計候

二月

去何御年貢米金凡積ヲ以皆済仕候趣申上候書付何ノ誰

期月何月

御代官所  
御預所

何國

何之誰

右當何御年貢本途小物成其外可取立分金何程米何程當何何月幾日ヨリ當何何月幾日迄何方御藏ハ上納皆済仕候尤御勘定所ハ相伺置

候趣ヲ以上納仕候間諸伺相済候上増減御座候ハ、猶又御届可申上候以上

何何月

右ノ通本多彈正大弼殿太田備中守殿京極備前守殿今幾日御届差出申候依之御届申上候以上

月日

何之誰印

去何御年貢米金凡積ヲ以皆済仕候儀申上候書付

期月何月

御代官所  
御預所

何國

何ノ誰

右當何御年貢本途小物成其外可取立分金何程米何程當何何月幾日ヨリ當何何月幾日迄

何方御藏へ上納皆濟仕候尤御勘定所へ相伺  
置候趣ヲ以上納仕候間諸伺相濟候上増減御  
坐候ハ、猶又御届可申上候以上

何月日

右ノ通本多彈正大弼様太田備中守様京極備前  
守様へ今幾日御届差出申候依之御届申上候以  
上

何、誰手代

何、誰印

右ノ通相違無御坐候以上

年番

何、誰印

寛政元酉年二月

申渡

各御代官所當分御預所場所替被仰付支配高  
入狂ヒ有之節御代官所ハ勿論當分御預所ニ  
テモ假令ハ壹人ヨリ兩三人へ引分引渡候分  
并五萬石余ノ支配高ヲ兩三人ヨリ引分受取  
候分期月後レ御届并皆濟御届書トモ別紙案  
文ノ通振合相認可被差出候  
一場所替最寄替被仰付支配所高入狂ヒ候節郷  
村諸書物先支配ヨリ當支配へ引渡候砌未納  
高取調ノ儀諸帳面取調残モ有之候ハ、其譯  
委敷御届申上且請取候面々ヨリモ右未納高  
并郷村引渡日限定御届書ニ認差上置追テ米  
金上納高未納高負數相極候節ハ勿論國々期  
月々ニ至候ハ、米金上納高否之儀者其度々

一 御届所可被差出候

右ノ趣太田備中守殿京極備前守殿ハ伺ノ上申  
渡候尤廻米延着難船破船石代直段違等ニテ九  
積御届書ト皆済御届書米金負數増減有之節差  
上候御届書并添書共其度々御勘定所ハ相伺差  
圖受候上本多彈正大弼殿備中守殿備前守殿御  
宅ハ差出候様相心得可被取計候

去々未御年貢米銀皆済御届書

何ノ誰

御代官

早川八郎左衛門

兼 笠之助

私共立會当分御預所備中讚岐伊豫備後國高  
何程余ノ場所去申何月場所替最寄替被仰付

候ニ付左ノ通引分皆済御届申上候

一 八郎左衛門御代官所當分御預所ニ相成候備  
中國高何程余ノ分去々未御年貢本途小物成  
其外可取立分銀何程去々未何月幾日ヨリ去  
申何月幾日迄何方御藏ハ上納皆済仕候

一 笠之助當分御預所ニ相成候備後國高何程余  
ノ分去々未御年貢本途小物成其外可取立分  
銀何程去々未何月幾日ヨリ去申何月幾日迄  
何方御藏ハ上納皆済仕候

一 備中伊豫讚岐國高何程余ノ分ハ管谷弥五郎  
御代官所當分御預所ニ相成候ニ付去々未御  
年貢銀皆済御届同人方ヨリ御届申上候  
一 備中國高何程余ノ分稻垣藤四郎御代官所ニ

相成候ニ付去々未御年貢皆済御届同人方ヨリ御届申上候

右之通ニ御坐候間朱書之分者弥五郎藤四郎ヨリ米銀皆済御届可奉申上候依之此段奉申上候以上

寛政元酉年

場所替最寄替付

一 去何御物成米金引合之儀申上候書付

御代官

何之誰

私御代官所当分御預所何國高何程之内ハ此度場所替最寄替被仰付何ノ誰御代官所當分御預所ヨリ何國高何程私方ハ可受取鄉村諸

書物當何月幾日引渡有之戻処去何之御物成米金何程ノ内何程ニ去何月幾日ヨリ當何月幾日迄誰方ニテ何方御金藏ニ相納戻旨申送納札引渡ノ分尚又追テ皆済ノ節御届可申戻得共先此段申上候以上

酉月日

寛政元酉年二月

本多彈正大弼殿京極備前守殿御宅ニ皆済御届御差出入節以來御代官所当分御預所支配所高共御物成米金銀共米方者石限金方ハ兩限銀者何拾目限ニ御認御差出可被成候

一 右御届書御勘定所ニ下書ヲ以振合御聞合ノ時ニ御物成金銀高共地方廻返納米金高別紙



内譯御漆御差出可被成度  
右之趣御心得陣屋詰、御方、者御組合限御  
年番ヨリ不洩様御達可被成

二月

寛政元酉年三月  
御物成米金銀皆清御届書本多彈正大弼殿御  
勝手方若年寄衆御宅、差上候節取計方、儀  
是迄在府、面々御届書、相違、儀、無之  
候処陣屋詰、面々御届書、度々不行届取計  
方、有之候者全、御届書、手代共扱方等閑故之  
儀、付向後、右御届書、手代共御宅、致持奉  
候儀、相止別紙御案文之通奥書、以組合限  
年番、其度、可被致持奉候然、上、御届

書取調方、儀、銘、御代官所御物成御届書  
同様相心得可被取計候  
右、陣屋詰、御届書、御物成米金銀納方御取  
締、夕、前書、通被仰渡候筋、付等閑、儀  
無之様相心得別、入念可被取計、度、旨、太田備  
中守殿京極備前守殿御沙汰、付申渡候其段  
可被相心得候

三月

去々未御年貢米銀皆清御届書  
御代官

何、誰

私御代官所当分御預、所何國高何程去申御年  
貢米途小物成其外可取立分金何程米何程去

申何月幾日ヨリ當何月幾日迄何方御藏へ上  
納皆濟仕候  
右御届ノ儀當何月幾日允積ヲ以テ申上置候  
処此節諸伺相濟候ニ付増減差引金何程未何  
程此度申上候方相減増カ申候依之此段御届申  
上候以上

前書ノ通相違無御坐候以上

寛政元酉年三月

御物成米金銀皆濟御届書未多彈正大弼殿御

御物成米金銀皆濟御届書未多彈正大弼殿御

勝手方若年寄衆御宅へ差上方ノ儀以後手代  
共御宅へ持参仕候儀相止御案文ノ通奥書仕  
組合限年番ニテ其度々持参仕銘々御代官所  
御物成御届書同様相心得取計可申旨被仰渡  
候ニ付左ノ通申上候

一右者陣屋詰同役共皆濟其外場所替等ノ御届  
書取調候ニ者其年ノ明細帳諸証文等年番宅  
へ取寄相調不申候テハ米金銀高不取極ニ付  
以來ハ組合限陣屋詰手代共年番宅へ呼出相  
紀可申候得共左候テハ年番壹人ニテ四五人  
宛モ引受候儀ニ付年番ノ者方ハ右取極ノ  
手代兩人程モ掛リ申付取計不申候テハ行届  
不申候然ル處一人ニ四五人ツ、モ引受候テ

ハ手廻リ兼取調落モ出来可申哉左候テハ年  
番取扱被仰渡候御趣意モ相立不申奉恐入候  
併先達テヨリ度々被仰渡候御儀ニ御坐候処  
右体ノ儀申上候段恐多御儀御坐候得共是人  
ニテ四五人宛引受候テハ手張候間銘々役所  
ニ御用向相辨兼難儀至極仕候間可相成候儀  
ニ御坐候ハ、以来年番ノモ打込在府ノモ  
ノ一人ニテ陣屋詰一人ツ、引受年々銘々持  
切ニ仕候得者取調モ仕能前年ノ振合モ相知  
旁行届可申哉左候テハ年番ノモノ手代掛置  
候ニ及不申銘々役所ノ差支ニモ罷成不申度  
間右ノ通取計仕度奉存候尤各ハ御届書取計  
筋ノ儀計一人宛引受組合年番等ノ儀ハ只今

迄ノ通相心得可申奉存候依之銘々引受候モ  
ハ姓名書付相添此段奉伺候以上

内方 錢五郎

山中 太郎右衛門

野村 権九郎

竹垣 三右衛門

小笠原 仁右衛門

姓名書畧ス

書面伺ノ通被相心得各ヨリ銘々ハ可被申達  
候以上

寛政元酉年四月

皆濟御届書取計方ノ儀ニ付伺書

御物成米金銀皆濟等御届書取計方ノ儀以来

陣屋詰同役一人ツ、在府ノ者引受可申旨被  
 仰渡候ニ付尚又左ノ通り奉伺候  
 一皆濟等御届書差出方ノ儀銘々引受候陣屋詰  
 同役共当人ノ各檢見留守中者取調出来不仕  
 候間期月共皆濟ノ遅速ニ寄少々延引可仕  
 候得共帰府ノ上差出可申奉存候  
 一在府ノ者病氣差合等ノ節ハ當人名印ニテ組  
 合同役取次相頼差出可申奉存候  
 一立會御預所皆濟等御届書差出候節申合一人  
 ニテ持參差出可申奉存候  
 一陣屋詰ノ者出府仕候節当人持參差出可申奉  
 存候  
 右ノ通相心得可申哉奉伺候以上

御殿押切

寛政元酉四月

内山 鍊五郎  
 山中 太郎右衛門  
 野村 権九郎  
 竹垣 三右衛門  
 小笠原 仁右衛門

御書面四ヶ条可為伺之通候

寛政元酉年五月  
 場所替最寄替ニ付本多彈正大弼殿共若年寄  
 衆御届ノ儀案文ヲ以去月二日奉行衆被仰渡  
 御坐候処其後御年番御存寄御同意ノ趣ヲ以  
 御届被成候方ニ有之候右御届書面振合ハ伺  
 ノ上丹後守殿被仰渡候儀故成文案文ト振合

ヲ以御届可被成候尤案文ノ難認分ハ御年番  
ヨリ御伺ノ振合ニテ御届被成候積ノ處四月  
二日被仰渡ノ御案文ニ致齟齬候分御引替被  
成候段備前守殿ヨリ御沙汰御座候以来區々  
ニテ無之様御心得被成別紙案文ノ通御届方  
振合御認被成右案文外ノ儀有之候ハ其度  
々御勘定所ノ御伺被成候上ニテ御差上可被  
成候  
右ノ段御達可申旨奉行衆被仰聞候御銘ノ御  
引請陣屋詰ノ御方ハ各様ヨリ御達可被成  
候廻状刻付ヲ以御廻當リヨリ御殿ノ御返可  
被成候以上

五月

藤本甚助

場所替最寄替付  
去申御物成米金共鄉村受取候趣申上候書  
付  
何ノ誰  
若林市左衛門

私御代官所當分御預所何國高何程余ノ分場  
所替最寄替付何ノ誰御代官所當分御預所  
ヨリ鄉村共御物成米金銀高木納高引分引渡  
候趣別紙仕訳書相添此段御届申上候以上

子月日

期月何國

御代官何ノ誰

高何万何千何百何十何石余

御代官所當分御預所

何國

御代官所當分御預所

高何千何百何拾何石余  
是ハ私御代官亦當分御預所ニテ前々

何國

高何千何百何拾何石余  
誰御代官所ヨリ 諸鄉村

日物去申何月幾

去申御物成

金何千何百何拾何兩余

米何千何百何拾何石余

内

金何千何百何拾何兩余

米何千何百何拾何石余

殘

金何千何百何拾何兩余

米何千何百何拾何石余

未納

誰方ニテ 去申何月幾日ヨリ當面 何月幾日迄何方御藏 々々上納仕候分

是ハ村々取立方不抄取期月後相成其  
段何月幾日誰方ニテ御届申上置候尤  
未納取立方ノ儀ハ私方ニテ取立皆済  
可仕分

何國

高何千何百何拾何石余  
誰御代官所ヨリ 諸鄉村

日物去申何月幾

金何千何百何拾何兩余

米何千何百何拾何石余

内

金何千何百何拾何兩余

米何千何百何拾何石余

金何千何百何拾何兩余

殘

未納

誰方ニテ 去申何月幾日ヨリ當面 何月幾日迄何方御藏 々々上納仕候分

米何千何百何拾何石余

是者右同断

右者最寄替 = 付誰方ヨリ私御代官所、受取候令書面、通御坐候以上

酉月日

去申御物成米金共鄉村引渡候趣申上候書

付

何、誰

何、誰

私御代官所當分御預所何國高何程余之分場

所替最寄替 = 付何、誰御代官所當分御預所

一、鄉村引渡候趣申上候書

別紙仕認書相添此段御届申上候以上

酉月日

期月何何月何何國

高何万何千何百何拾何石余

御代官所、誰、御代官所、當分御預所

内譯

高何千何百何拾何石余

御代官所、當分御預所、諸鄉村

物引去申候分幾

去申御物成

金何千何百何拾何石余

内譯

金何千何百何拾何石余

私方ニテ去申何月幾日ヨリ當酉何月幾日迄御藏々へ上納仕候分

米何千何百何拾何石余

是者誰方ニテ取立上納可仕分

右、最寄替 = 付私御代官所當分御預所ヨリ

誰御代官所當分御預所へ引分引渡候分書面  
、通御坐候以上

酉月日

寛政二戌年二月

五畿内支配

御代官

二條御藏御詰米ノ儀各支配所五畿内村々ヨ  
リ遠近ニ隨ヒ嵯峨伏見鳥羽表へ廻レ夫々ヨ  
リ牛車ニテ運送イタレ未彦処当時石原清左  
衛門羽倉權九郎五畿内支配高多ク候故二條  
御藏納廻モ格別餘慶有之其上鳥羽表車持ノ  
モノ共困窮及ヒ去夏以来車教相減レ候ニ付  
期月前運送皆済難相成段車年寄共申立候間

京都町奉行所ニテ品々吟味有之候得共実ニ  
困窮ノ趣モ無相違外ニ取計方手段無之段并  
上美濃守菅沼下野守申聞候ニ付及評議候処  
右ノ通相成候テハ御代官ニテ何程出精イタ  
レ御物成取立候テモ運送ノ差支皆済期月後  
ニ相成候テハ切モ無之儀ニ付今般伺ノ上割  
賦石数多分者二條納御廻米納分相後レ候テ  
モ其餘御物成期月前ニ不残鳥羽着米致レ牛  
車送ノ差支ノニニテ後レ候儀ニ候ハ、期月  
前皆済相立尤右鳥羽着米イタレ候ハ、其段  
支配御代官ヨリ御勘定所共京都御入用取調  
役御取締御用ニ付在京イタレ候御普請役之  
者ニ相届候ハ、右取調役御普請役申合罷越

終



相改候積リ今般松越中守殿一同ノ上清左衛門權九郎へ申渡候間為心得申達候勿論右兩人ノ格別納石高多候ニ付納方御猶豫被仰付候得共右ニ泥ニ御物成取立方等相弛候テ以テ外ナル儀ニ付各支配御物成取立方ノ儀ニ魚油漸出精取立候様可被致候  
二月  
寛政四子年七月日 於御慶皆清方達  
皆濟御届共期月後九積等御老中方へ被差出候節是迄紫紙被差出抑切ノ御渡申候得共最早賑合ニ相定各様御承知ノ儀ニ付以米抑切ニ相止候間其時不及御聞合可被差出候尤御届相濟候上御勘定所ニ是迄ノ通リ御

届可被成候先達テ御渡申候御紫紙ノ通御認難被成今有之候ニ御聞合可被成候  
一御物成未金御届共四半ノ儀是迄二通ツ御差出被成候得共向後ハ一通ツ御差出可被成候  
文化四卯年 子七月

各御代官所当分御預所御年貢米金ノ儀期月通皆済可有之者勿論期月前々モ皆済可被致候候処近年期月ヨリ格別延引及候モ有之左様ニ有之間敷事ニ候右ニ付テハ安永三年二月天明七未年七月申達置候趣モ有之候処等閑ニ被相心得候上相見候如何ノ事ニ候間

以来急度旧弊ヲ被相改期月通期月前ニモ皆  
済可被致候若無抛子細有之期月通皆濟難相  
成譯有之候ハ、期月ニ至右ノ譯被申立何月  
幾日頃迄ニハ皆済可被致上申儀書付可被差  
出度

享和元酉年十一月 申渡

御代官所御預所御物成米ノ内御普請人足扶  
持其外渡方ノ儀大積リ置米ノ内ヲ以翌年分  
迄ノ御入用被相渡候向モ有之候左候去前年  
跨之仕在ニ相成不宜ニ付以来翌春御普請以  
足扶持其外渡方等有之節ハ前年御物成米ノ  
内置居致シ翌年元ニ相立若右内ヲ以同年

ノ渡方ニ相成候得共其年限ニ御勘定組元拵  
相立候間其年ノ御物成取立以前渡方可相成  
分ハ向後前書ノ通御心得年跨ニ仕上ニ不相  
成様置米候諸渡方證文可被差出候尤此節迄  
御勘定組相仕立亦ハ伺等御差出候分迄前書  
ノ通相直候ハ、却テ相混可申哉ニ付右等ノ  
分ハ先ツ其終御取計此以後ヨリハ書面ノ通  
御心得可有之候

享和三亥年九月十一日 申渡

大積置米伺ノ儀御取箇帳差出候ハ、引積可  
差出旨先年モ申渡候処近年及延引候間当亥  
年ヨリ御取箇帳差出次第早々可被差出候尤

大積ノ儀ニ付石切相伺諸渡米右伺書ニ不洩  
様可被取計候

天正九月

文化二丑年九月十三日申渡

御物成米ノ内諸渡方ノ見込ヲ以置米ニ致シ  
置候分翌年ニ至リ年跨ニ相成候譯ヲ以右置  
米ノ分置居米ニ付前年ノ御勘定  
拂ニ相立翌年ノ御勘定元ニ相立翌春ヨリ追  
々諸渡方ニ付残米有之候分翌年ノ秋新  
米ニ引替御廻米ニ付候分是迄ノ通相  
心得國柄寄右残米前年ノ石代直段ヲ以御  
勘定組被申立候モ有之亦ハ翌年ノ石代直段  
ヲ以御勘定組ニ相伺候分モ有之區々ニ付以

一 来右置居米石代相伺ノ儀ハ翌年ノ御勘定元  
ニ立候儀故翌年ノ石代ヲ以御勘定組取調可  
被差出候

文政七丑九月

文政七申年

一 當申年米納込取調別紙案文ノ通相認可被差  
出候尤以来年々定式ニ相心得檢見相清次第  
早々可被書出候臨時置米ノ儀御代官所ノ内  
ニハ多石敷置米ニ付候分遂吟味精  
相減シ可被申候且不熟米石代相伺候トモ御  
取箇込取極候上ハ早速可相伺筈ニ候処及延  
引皆清期月差懸リ相伺候モ有之又ハ畑方計  
相伺引戻米ニ相成候分石代ノ儀ハ其所定石

代下劣候筋ニ無之処石代安之方ニ品々申立候  
候ニ有之如何ノ事ニ候以来右ノ趣相心得石  
代等相方リ不申様可被取計候事

弘化元辰年四月十三日

申渡

- 一 所々御藏詰
- 一 银山銅山諸渡方共置米金銀
- 一 置居米金銀
- 一 未納米金銀
- 一 御備場候今一番所御扶持方渡
- 一 御番請定請米
- 一 郷宿ニ被下米共御救米

一 諸買上代拜借共前々御買上御圍穀

一定式出役手代  
一 野廻ノ山守御林守諸番人地役浦役人所見廻ノ名主問屋茶屋渡舟方定式請人足  
其外共右給米扶持方右御代官所当分御預所ノ内前書ノ渡方有之候ニ起立共伺着其後  
増減ノ譯年月取調明後十五日迄取調可申上  
旨御談ノ趣奉畏候右御請申上候以上

辰四月十三日

出役連印

天保十二七年十月 申渡

諸國御年貢川下ケ賃米御林守給米出役手代  
御扶持方其外先前米渡シ口々近年其場所々  
カノ相場ヲ以被下候今来寅年ヨリ先前ノ通



Handwritten text in red ink, likely a title or section header, located in the right margin of the right page.

Main body of handwritten text in black ink on the right page, organized into vertical columns within a red border.

Handwritten text in black ink, possibly a signature or date, located in the left margin of the right page.

Main body of handwritten text in black ink on the left page, organized into vertical columns within a red border.

Handwritten text in red ink, likely a title or section header, located in the left margin of the left page.

