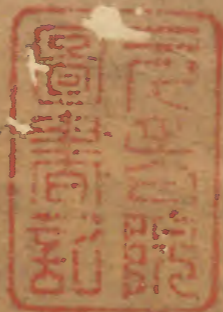


寶石類書

六

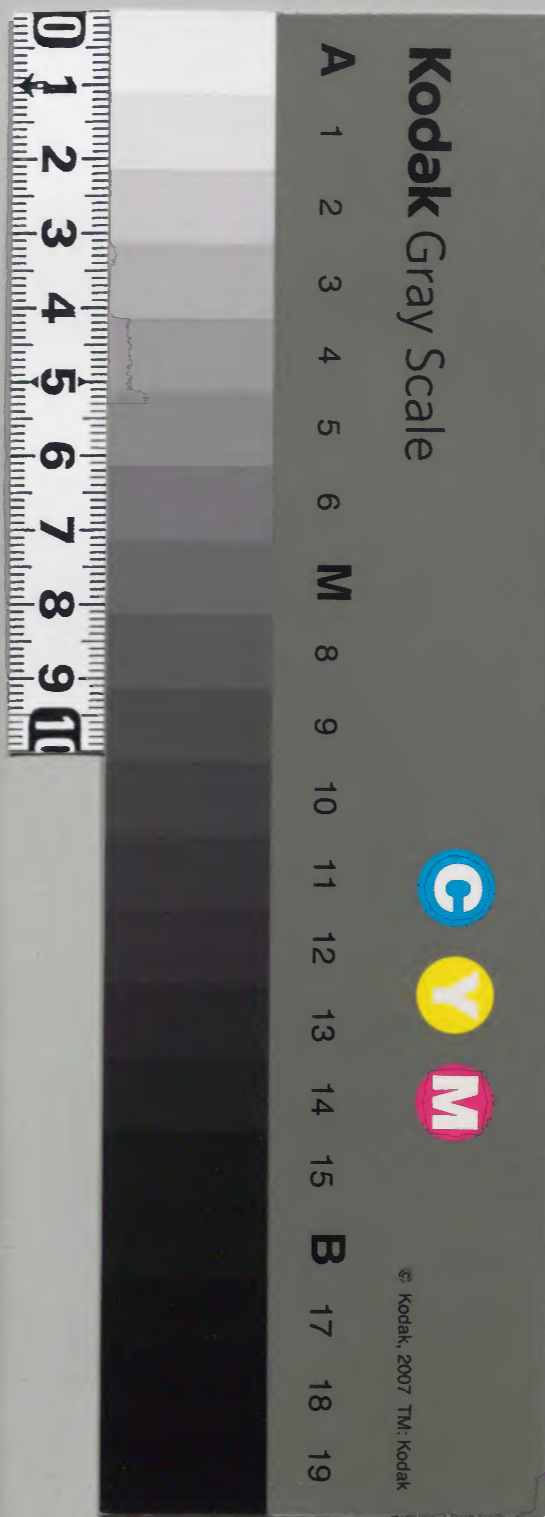
庫文閣内		
九 函	九 一 八 四 號	和 書 類
八 架	三 冊	



進退作法  
拜揖故實

和書門			
九	一	八	四
二	二	二	四
一	一	二	四
三	三	二	四
冊	架	函	號

内閣文庫	
番號	和 9184
冊數	13 ( 5 )
函號	209 100



綴じ部(喉部分)の文字など開きが不鮮明な箇所あり



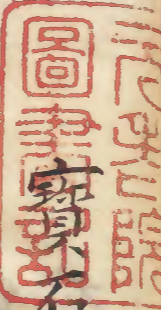
進退作法

祥楫故實

寶石類書

六





石類書條目

裝束進退之事

御劍置様故實之事

正月拜有差別事

法申之事

唱平之事

刷衣故實之事

國司帶劍之事

諫亦不ヒキノ事 **并練之文**

初着陣時着身一問事

龜盾筒盾文之事

錦首之事

祿物進進之事

右所不行北門事

出禁門以手押地越柵事

男女錯位事并婦人乘馬事

止前匍禮立禮事

外記三度申之事

舞踏之事

肅拜之事

請益之事

指刃皆踏入事

萩虫鍊事 **細練之文**

古者言固仰詞之事

龜盾之事

龜腰之事

吉所不用高路之事

四人着座由老人遊座事



佛事多右迴之事  
依憚角四神上車公廡事  
院中法諸事莫公事支  
裾城高欄盆事  
公口糸回時必可魚裾事  
拜贊糸大及前時三拍三拍支  
着版位作法之事  
心扇直當分直當支  
以笑直當事  
不持笏相拜之事  
信紙笏代之事  
衣冠直衣笏持事  
章笏笏不取事  
節會日中將持笏事  
不持笏時寄拍不要伏拍事

忌四字者第二半拍支  
叙人忌所办人事  
第弓箭不拜踏事  
色床子座不攝故實事  
以足踏在裾之事 摩靴支  
俗拜僧三拜之事  
入禪室時不取笏三拜之事  
以笏直當不可然用扇支  
以杖搔及履着之事  
三書於所笏奉之事  
德持笏之事  
取祿作法故實事  
靴着直衣時拜之事  
扇笏笏代用之事  
左右近場兵場四番分結事

着直衣公口糸内門事  
捲簾出入故實事  
親族拜之事  
與后再相拜四度拍支  
迎謁之事  
放車前拍洗之事  
輦戶作法之事  
拍之事 振畫之事  
三段之攝之事  
式部称容止事  
了攝之事  
持了者不可死馬之事  
負潤度事  
敷皮敷様之事  
追前吉之事

扱地之拜之事  
老拍之事  
肅拜之事  
摺頼之事  
減与后再拍之為再拍事  
外記取上串之事  
寒御公廡事  
叩手呼人事  
壽詞奏之事  
隨身拍笏支  
語部奏言詞事  
着烏帽子時隨身烏帽子支  
刀掛人足及所取事  
於人前書物他法支  
石召使音長短之事



警蹕之事

驕馬故寧之事

神樂以笏取拍子事

笏故寧之事

耽之事

磨墨事故寧之支 元 漆筆支

以笏引被之事

勸不血巡流化法事

折笏申文之事

女之笏 公席中流化法事

笏帶 作法事

笏をまいる事 極事

設石 下

上之胸取笏下之胸持笏故寧之武一極支

執 清 鈿 係 支

帶 鈿 係 支 事 支

駈山蹕之事 ミサキヲヒ

車座より下之事 車座風の

圍其上首取笏事

笏をまいる事

笏をまいる事 カキ

用笏紙故寧事

以笏打笏事

笏笏割宣命故寧事

上之簾幕支 百廿三

付筒之事

比巴城まいる事 百廿一

笏をまいる事 笏をまいる事

鞠扇指係支 宿申支

装束進退之事

朝野群戴之笏長一尺二寸 上段二寸七分 下段二寸四分 厚二分 式代

下狭し而世厭其 體仍習俗也 取笏之後不顯 笏をまいる事 先左手 上 覆其袖之端

側 笏をまいる事 隔袖把笏以右袖之端入左袖之內 右お双之後取定笏

畢以左手就上以右手就下 左 舉左右之臂 後左手之上出笏

七寸直當胸上 笏をまいる事 不解頤下一寸 以笏在合笏 磨笏乳之上隨

步令有 お勅氣色之謂也 合袍之前衝 於足上 合下袍之後着

於背 踵上 袍背不限帶面裁縫之時不穿 電尾 并 腰碎衣等 着

用之時 抹帶之後 左右之腋 合有首物 辟衣 襦縫目 以下合前存

左右之四面 右右而左右袖端各置三寸 襦之紐付 思其袍

之裏用 椽漆生絹 徐歩之時 不屈其體 直去靜行 合是常

衣 靜帶 必用 巡方 但不角等 若以通用 不穿 鮮美 若 有便

緣 過着 廊 逆 之時 不登壇上 後下道行 又 凡雨之時 蒙陣石

之日 後非 殊常之急事者 待晴 糸入若 不有之日 後 池 不 糸入

時 必入 自待 實門 籠 善花門 着 内記 不 以 省 使 部 令 取 海 尚 於 亦



警蹕之事

驕馬故實之事

神樂以笏取拍子事

笏故實之事

耽之事

磨子事故實之文 元 漆筆支

以笏引袖事

勸不巡流化法事

折笏申文事

女之居 中法衣衣事

有帶 作法事

以笏引袖事

上觸取台下觸持劍故實之文 武一極支

執 清劍儀事

帶 劍儀儀事

式代支

駢山蹕之事

車底上取下事 車尾風事

圍基上取取事

かしーの事

以笏引袖事

同儀紙故實事

以笏引袖事

笏取利宣命故實事

上公扇幕支

付筒事

比巴故実事

以笏引袖事

式代支

### 裝束進退之事

朝野群載之文 長一尺二寸

上夜二寸七分 下夜二寸四分 厚二分 或厚二分 令有半月形 髻頗摩 左右角笏 是上夜

下狭 而世厭其 體仍習 凡俗也 取笏之後 不顯 笏之先 左手之上 覆其袖之端

側 笏手 隔袖 把笏 以右袖之端 入左袖之內 若其 雙之後 取定 笏

畢 以左手 就上 以右手 就下 左之臂 後 左手之上 出笏

七寸 真當胸上 笏笏 不解 頤下 一寸 以笏 令笏 摩笏 笏之上 隨

步 令有 扣動 氣色 之謂也 令袍 之前 衝於 足上 令袍 之後 衝

於 背 踵上 袍背 不露 帶面 裁縫 之時 不露 電尾 并 腰 碎衣 等事

用之時 抹帶 之後 左右之 腋 令有 自袖 之 袂 袂 縫目 以下 令前 存

左右 之 四面 右 右 右 右 袖 端 各 置 三 重 袂 之 紐 付 若 其 袍

之 裏 用 橡 漆 生 絹 徐 步 之時 不 屈 其 體 直 立 靜 行 令 其 足 帶

之 靜 帶 必 用 巡 方 但 不 角 等 若 以 通 用 不 露 鮮 美 若 有 便

緣 過 者 廊 迄 之時 不 登 壇 上 從 下 道 行 又 凡 雨 之時 蒙 陣 石

之日 從 非 殊 帶 之 急 事 者 待 晴 糸 入 若 不 有 之日 從 池 亦 糸 入

時 必 入 自 待 實 門 雜 著 花 門 著 內 記 亦 以 省 使 部 令 取 海 內 於 亦



警蹕之事

騎馬故實之事

神樂以笏取拍子事

笏故實之事

聴之事

磨墨故實之事

心笏引物事

勸不巡流化事

折笏申文事

女笏中法衣事

笏帶事

笏をまいる事

鼓折之古事

續枚之古事

膝行之古事

駢山蹕之事

車座より下事

圍基上首取笏事

かしら之事

笏をまいる事

用續紙故實事

心笏打物事

笏兩側宣命故實事

上公扇幕古事

付筒事

比巴詰まいる事

笏をまいる事

鞠扇指條古事

平仗之古事

跪仗之古事

### 装束進退之事

朝野群載之笏長一尺二寸

上段二寸七分下段二寸四分厚二分或片令有半月形體頗磨左右角笏是上段

下狭而世厭其體仍習風俗也取笏之後不顯笏之先手之上下覆其袖之端

側掌隔袖把笏以右袖之端入左袖之內若右之後取定笏

畢以左手就上以右手就下右之臂後左手之上出笏

七寸直當胸上笏笏頭不離頤下一寸以笏在右笏摩笏乳之上隨

步令有拍動氣色之謂也令袍之前衝於足上令袍之後着

於背踵上袍背不限帶面裁縫之時不穿電尾并腰帶等者

用之時抹帶之後左右之腋令有拍動之聲裯縫目下令前存

左右之四面右右而左右袖端各疊三重裯之紐付若其袍

之裏用橡漆生絹徐歩之時不履其體直去靜行令其足常

安靜帶必用巡方但不用等若以通用不穿鮮美若者有便

縁過着廊遠之時不登壇上從下道行又風雨之時蒙陣石

之日後非殊常之急事者待時衆入若不着之日後池亦衆入

時必入自待宣門院善花門者由記可省使部令取海内於外



記告乃采入之雖有後宜不用此門撰兩道之便門古亦不用也  
往來之時俄有為降者以人合捧盆手自不使是口傳不許禁  
也此傳口送歲側耳曰涼凡此漸鑿言錯乃搜選古語粗  
注而已

### 禁門出入以多手押地越柵事

日本元祿廿二用明天皇十二年九月改朝禮因以詔之曰凡出入  
宮門以多手押地而脚跪之越柵則立行

### 男女結髮乘馬事

日本元祿廿九年云天武天皇十一年十一月乙酉詔云自今  
以後男女乘心結髮十二月三十日以前結訖之唯結髮之日  
亦待新旨婦女乘馬如男夫其起于此日也

### 御劍置樣故實之事

淺深秘抄云無置劍插上下者同次將置御劍於大床子振尾處座  
置以少者曰振尾不知此首尾稱先例由令失也南西西西在座時  
並左方一面西十八方東一方也柄南也西面一方可知是金振東西  
北西亦在座時金右方一東西十八方也柄西也山西以是可知  
知是故為事一先賢他法甚重中說御劍以此說可為之說也  
**禁秘抄**云 清原殿一平敷 置二帖徑綯南上中央茵一枚中座後  
南西 宗直云東西一尺五寸

職事記 日北所慶之記 云拍林頭有者必可惟之乃不為外別不

可惟之不然之時之僅他次時凡由劍時不被執事之無在右亦可  
之費首經歷之仁納言子孫等之可於等之惟之無其人者乞之  
作脂燭之由惟之條即由劍事仰之因實之云 中儀之五位拍林  
作之規摸之事云云



法申之事

西文記云 臨時外記政 記の者 左衛門傳 上口 下 署 廳 之  
存外 不 為 印 申 良久 後 始 之 時 上 口 下 署 或 起 座 直 渡 侍 從 不 署  
淺 出 口 一 上 口 署 廳 元 可 請 印 文 者 加 記 法 申 上 口 出 立 或  
署 南 下 上 口 署 廳 時 上 口 署 者 次 人 立 座 退 出 一 一 一  
一 三者 申 政 上 口 署 廳 中 或 無 請 一 一 就 版 位 上 口 石 次 六 位  
唯 署 席 子 一 人 立 法 申 次 錄 讀 申 一 一 上 口 熱 判 云 縱 三  
一 申 文 替 使 也 事 一 有 年 友 友 可 被 引 使 先 申 一 一 使 主  
曲 立 版 上 口 石 寸 唯 署 席 子 使 法 申 主 曲 讀 申 上 口 云 從 日 之  
西文記 臨時外之中 胎卷

請印  
上 口 已 下 就 廳 之 後 外 記 不 為 法 申 良 久 後 始 之 時 上 口 下 署  
或 起 座 署 南 下 一 一 元 申 文 及 一 一 上 口 署 廳 元 可 請 印 文 者  
外 記 法 申 上 口 出 立 或 署 南 下  
一 三者 申 政 上 口 一 一 上 口 石 次 六 位 唯 署 席 子 一 人 立 法 申 次

録後申

一 申 文 替 使 也 事 一 一 上 口 石 寸 唯 署 席 子 使 法 申 主 曲 讀

北山鈔七云 於者 雜事 常 略 之 外 記 政 元 申 文 先 外 記 法

都記 承曆四年 壬八月十七日 署 之  
台記 康治三年 八月十六日 外 記 政 署 之  
人車記 保元二四年 辰 到 糸 緒 政 署 之  
仁安二九年 七月

洞院家 部 類 外 記 政 申 文 及 少 納 言 一 人 亦 二 人 外 記 一 人

史 三 人 一 次 并 少 納 言 著 西 二 乃 二 乃 子 北 上 東 面 次 外 記 史 著 禮  
并 少 納 言 依 次 上 膳 并 起 禮 座 磨 靴 或 先 下 席 三 份 微 者 申 云 因  
北 上 東 面 乃 申 也 政 申 給 下 申 禮 之 法 申 上 御 之 者

乃 申 也 政 申 給 下 申 禮 之 法 申 上 御 之 者



六 三度申之事

江乃才四條時除目云石折堀令系本清公右持外記系上村系  
人卷子入、下條二者其多二者惟申外記三度申之石隨申由  
即仰之石也由其多二度申人是惟内記不及系近也申云々  
雖先按已為之故實或申惟申之持於三度申云々 其第三度仰

召由

同四直物云一取而放遺石名等取副於笏復禮每當子方石名  
石名時不可放加祀三度申每或二者立於新廊亦三石云々初後大持問外記  
大持仰の次大持一々石二者先給除目  
江乃才十七立方子之長依仰書之也除目事了退下於陣  
令三本清也三度申次卷子如恒次召式者給之注云先石外  
祀申惟由次亦式者後可尋上不奏次又申

七 正月拜有差別事

日本紀第九卷 天武天皇八年二月一戊子詔云凡當正月之景  
詣五柱臣及百寮除之婦以上親及己方氏長以外莫拜焉其諸王者

八 唱平兩行之事

雖母非主姓者莫拜凡諸臣亦莫拜且母雖非二月之景復  
准州若有祀者隨事罷之  
江乃才抄云云云唱平兩行 乃梅平者祿壽之意也

九 止葡萄禮立禮之事

日本紀第九卷 天武天皇十一年九月辛卯朔壬辰勅自今  
以後跪禮葡萄禮並止之更用難波朝廷之立禮

十 舞蹈之事

伯業管王記之建久十年正月廿三日 予去冬任  
神祇伯仍今也 可拜賀之處依關東事延引了入公長公比  
三月十四日今夜拜賀申中畧 柝舞蹈事先上揖  
次再拜次置笏次立左右伏左右次取笏次  
后揖次立再拜次小拜揖退出了



三度申之事

江乃才四條時除目云石折堀令系本清也右持外記系上行系  
人考考人、下條二者其受二者惟申外記三度申之石隨申誰由  
即仰之召由其後二度申之是信内記不及系近也亦申云々其第三度仰  
雖先授已為之故實或申信申之信於三度申云々

召由

同四直物云一取亦放遺石名等取副於紛復也每當于一方石名  
石名時不可放加記三度申每受二者立於新廊系三石云々初大長問外記

大長仰の次大長一々石二者先給除目  
江乃才十七立ち子之長依仰書之也除目事了退下於陣  
令三本清也川次考考如恒次石式省給之注云先石外

祀申惟由次又申式者後可尋上不奏次又申

正月拜有差別事

日記第廿九 壬戌天呂八月二月一戊子詔云凡當正月之長  
後王佐臣及百寮除之婦以上親及己方氏長以外莫拜焉其諸王者

離母非王姓者莫拜凡諸臣亦莫拜早母離也二月之復

唱平兩行之事

江乃才抄云云下云唱平兩行 是格平者祿壽之意也

止葡萄禮立禮之事

日本紀云云云云皇十一二年九月辛卯朔壬辰勅自今  
以後跪禮葡萄禮並止之更用雜波朝廷之立禮

舞蹈之事

砥江きき壹云 かなりたりとをありてぬたりと云 河長橋  
舞蹈多の系足の踏し 花長橋ト云云所殿を葡萄  
加り廊に入内の子記はけふさばきありあり入るるは  
以階をかりて多前めたつこの方より前向て舞蹈  
侍り一これサリ長え一は為ぬとつるはさかた一は  
なり記あり 私大也三階あり仍長踏ト云云 河花書攝其字

皇十三年  
皇十四年  
皇十五年  
皇十六年  
皇十七年  
皇十八年  
皇十九年  
皇二十年  
皇二十一年  
皇二十二年  
皇二十三年  
皇二十四年  
皇二十五年  
皇二十六年  
皇二十七年  
皇二十八年  
皇二十九年  
皇三十年



此差多於左之 河北山云再拜次左右九次左右居揖後立拜之次小揖 今按先立小揖次再拜次置笏於左立左右左次而笏居揖次立再拜次小揖退出已上内院之也他只再拜而出一說前中存揖有無依實也  
親王仙花門上乃東庭之相舞あり右子幼赤衣就跪て堂上之相舞あり拜一祀妻室之相舞殿の上之相あり 是下之相あり皆なり かしこく不多あり 礼樂記云不知許之舞是之踏之  
三長記云建久六年十一月十日一日申慶可後子一次衆宣陽の申次逐電申入女房退出次衆七衆申次衆人源衆退次衆八衆院  
浅深秘鈔云胡親行孝王上相舞始左右事者王上左右尤之臣下右尤右之而近代不出代王上右尤右之臣下尤右左之如何一所時之記見此方尤有興子一物多已絶代於乃去張路人云云

十一 肅拜之事

西之記云一童親五拜親事 應和元年十二月四日此夜輔子資子内親王詣謁見成列中儀子次女親王出自南相東戸到出前間肅拜云々  
周禮云妻女大祝辨九舞一曰簪首二曰頓首三曰空首四曰振動五曰吉拜六曰出拜七曰奇拜八曰儗拜九曰肅拜 鄭注云婦人吉事肅拜事手拜  
禮記云少儀婦人吉事雖有君賜肅拜 鄭注云肅拜拜低頭也手拜手至地也婦人以肅拜為 疏云肅拜是婦人之常拜而婚禮拜扱地以其新束為婦盡禮於舅姑者也  
通鑑綱目云十八帝再拜三先親祖割牲執爵而饋肅拜五更且之言焉 集覽云自身肅容而微下手  
鶴林玉露云卷四古者婦女以肅拜為二謂兩膝存跪手至地而頭不下也



三  
揖之事

詔文曰手若自曰揖杖頭見昔事外  
新任并友抄之欲揖之時以左右手同把笏不笏本引寄  
前天笏上傾上事二寸餘身并笏共傾天揖不笏平  
成笏端不仰又不昂程也一念了起揚也伏同起同  
不疾不徐也可得疾徐之中也

三  
國司帶劍之事

三代實錄云穿七貞觀中三月吉己卯勅賜國司帶劍  
同而同四月日勅令出雲國史郡司并雜色  
人等帶劍  
同古丁酉勅令伯耆國史郡司并雜色等帶劍

三  
請益之事

江沼五國字孝之江勝念云從後師起江打江石江進立  
札下請益探探題探題目許同繼  
長秋記云承元年三月十九日朱筆火江并江細言江居了江後左  
大并江笏江惟江名江名江台江長江取江笏江惟江至江人江名江名江已江下江食江之江大江卡  
取江笏江請江益江條江之江等江若江其江多江時江心江不江審江

十四  
別衣故實之事

長秋記大治四子三月古言江居江中江云江又江而江の江物江出江存江在江打江淺江於江殿  
上出居着江存江直江正江之江追江中江云江大江長江若江存江直江籍江刷江衣江時江至江笏江有江上江簡  
時た江若江笏江刷江身江亦江若江之江而江為江上江若江左江持江笏江令江刷江給江之江物江亦江奪  
時不江の江丸江笏江給江之江物江亦江府江為江一江家江上江抹江若江心江亦江就江申江為江故江禮江府江  
之事亦江子江仍江每江之江下江教江訓江之江定江申江時江亦江勿江顯江居江退江引江下江笏江定江申



十三  
揖之事

淺深秘抄云着座揖様頭鎌頭成見若事之以那揖内顯  
如退是秘說也

江江文五箇家守元孫令云此是義久進佛前礼佛三度畢遂到机  
下目探題探題目揖以之及左開棧

十三  
國司帶劍之事

三代實錄云守元貞觀四年三月守元已卸執賜長印國司帶劍  
司而回九月四月分一 日執令出雲國史郡司并雜色  
人等帶劍

同古分丁酉執令伯耆國史郡司并雜色等帶劍

十三  
請益之事

江江文五箇家守元孫令云從後師起禮打發召證及名進立  
机下請益探題探題目許開棧  
長秋記天承元年三月十九日朱笔火管并廿細言府居了後左  
大并取益惟字色名長取益惟主人字色は及已下食之長  
取益請益條の守若長令時及心不審

十四  
別衣故實之事

長秋記大治四年三月古言 春中云又石の物出存令打鏡於殿  
上出居着存直正し追中云大長若存直裾別衣時至分有上屬  
時た。抄分別身許及之而為上音左持分令別給ふの物 否奪  
時不のれ分給ふはお存為一家上妹若中津新中為故禮存  
之事亦子仍為り不教訓之定申時亦分頗所退引下分定申



是亦寧之而桑之而花之而也

十五 東方十

吉新秘制抄云建久三寸八練極事記多又其右等  
候云何極候哉各云慥不請師從字法左所殊有禮節  
ハコソトテ不教キ口先達人見取其作法底練之  
踏合兩足 立踵ヤ之也多用

指貫履踏事

字槐雜鈔云保延二年十月十八日...  
衆大尉... 予自中門中指貫履踏入於東四足門系  
車付下下隨隨身近正系先系... 指貫履踏入車出  
三系履之時... 指貫履踏入車後

細練之古又

各目抄云内兵衛守一記云...  
細練之古又

江波入元日節令云凡内兵以下重不返...  
為事練作法有二或秋中極是每家...  
如糊可放靴

高麗國御詞之事

名月記建久七年四月廿五上...  
良方左右邊兵衛尉右後立...  
ヒタシノチカイニモリノツカサノ  
菅原定家 上御座ニホノヤニホト  
兼下大路祿也

上御座云也... 兼下大路祿也...  
依内不及事... 兼下大路祿也



是れを察し而糸令不我若不知其由人

十五 練歩寸ヒキ事 練之古又

元長記云永三十四年三月十五日一夜菅原長久也表臥し不覺に  
足おし不覺に足并菊亭大納言に  
宗茂御長絶久等之  
る練歩おヒキ入るお周祖練云々  
立軒廊西才一間暫休  
息於件乃自榻橋下お交練歩登すにた御行

十六 指貫履踏事

字槐雜鈔云保延二年十月十八日菅原長久也表初行に  
糸大座一予自中門中指貫履踏入於東四足門系  
車付下下筋隨身近正糸念先糸従一移貫履踏入事出  
三糸履之時許し解不石下筋隨身騎馬車後

十七 細練之古又

名目妙云内糸好おし一説云  
年中行古又云内糸一  
糸好おし七の足と云ふに

十八 萩虫練之事

元長記云永三十四年二月朔日一糸好おし府被練萩虫御座  
了子練之當橋本乾被練也園田四郎考多ト被問了

十九 上御敬言固仰詞之事

名月記建久七年四月廿方上仰敬言固一兼紀絶俊立予  
良方左右邊無邊等尉右絶後立一上仰云誰者稱籍  
ヒタシノチカイニモリノツカサノアシノスイスケ  
菅原定家上御座ニホナハシホト千カイニモリノツカサノツツトヒト兼系兼  
兼以下大路称也

上御作云お茂の祭せむしするこゝありあとのまにわさめ  
まりり予下御座の程予以下称唯し退出於了場多也  
後依時不及律弓等御退出







初著陣之時著第一回事

宇槐雜鈔云保延二年十二月十七日大長後初著陣  
帥云申刻に仍り著古仗奥第一回初著  
但此指保延二年見及也

長祿記云治承五年二月十日史退存大舟目許次願史之取文跪  
少庭予目史稱唯著載進文予以爲細懷中秘笈於右方取文也  
古史取杖龜居予刷衣是文如常

江次十一年三月開子幣使下串儀云古長系檣柳毛率十五  
門外外記標笈進自右方進下串宮枝笈居  
云開ヶ標笈給之

二十 龜居筒居 大六居事

親長記云治承六年三月十日自今日被行  
十カラ居ハ龜居ハ筒居ハ大六居ハ大略ハ旅人  
此中又何可如也為存劫殊尋中

親長記云明應三年三月十日自今日被行

縣召除目

龜居ハ筒居ハ大六居ハ大略ハ旅人  
甲慶の役事  
依左次台之四位加如居  
不待稱唯此記召人

二十一 龜居之事

江次十一年三月十日自今日被行

二十二 龜腰之事

長祿記保延元年三月十日踏了後り民部云豫養子任先例  
孫折屋行下左阿云孫折如何 吾龜腰仰首出之云々下友



十九 初著陣之時著第一間事

宇槐雜鈔云保延二年十一月十七日大長後初著陣  
御口云申刻に仍り著古仗奥座第一間初著  
但此指保延元年見及者也

長持記云治和二年二月一日史退後大舟目許不願史之取文跪  
少庭予目史稱唯著載進文予以勿細懷中紙笈於右方取文  
寄史右杖奥座予刷衣是文如常

江次云十一 二十 開午幣使下串儀云右長京檣柳毛率十五  
門加外記標笈進自右方進下串筥按笈居 中 市沈了也給  
云開ケ標笈給之

二十 龜居筒居 大六居事

親長記云治和二年三月廿三日晴又天祝之日 席子杖物  
十カラ居ハ龜居ハ由申存 龜居筒居大六居大略は旅人  
此中又何可如也為存劫殊尋中

江次云九十四下小安殿行幸儀 古著登廊座儀給宣原  
又如女常事親執柄定給多少細之外記史出之西方但五位外記  
史以下津 居年 各々修明心出之

三長元云建久二年十月十八日介日申慶の儀事  
向陣於宣仁の代下召友人尋載之有無即依上ノ本數之  
即入陣門ハ 強系 後院 拒外 著膝突 管居 文直 如  
以上

二十一 龜居之事

江次云三云 賭了台座右的付將居 依左次台之四位加如居  
不待稱唯此記居人

二十二 電腰之事

長持記保延元年三月廿四日賭了後り民部云豫奉子任先例  
取折屈行下左問云初取折如何 吾龜腰仰首出之云々下友



不語左右

二十二 鎌頭之事

淺海秘抄云著座揖採頭之鎌頭成之見者事也又御攝  
時頗如退是秘說也

二十三 祿物返進之事

字槐難抄云保延二年十二月十日拜賀次系大女一由房  
褰簾招負兼、系女房入太刀錦袋差出負兼取之授予、  
片手抄分以右手取之給取親云以兼也進之取親給負兼、  
給女房次系前系取一由房同權取著宿、由雅綱持錦  
袋換當授左馬權取取定予示可也進之由仍也上、予撥分取  
系皇后来、一系日少座女房生入袋名之給予撥分取  
之由自本取至寢殿和角乃南養子指憲俊、自庭來之  
櫛下分給生給之拔分中門廊南行由和向妻戸於和縁著

獲之次取後憲不持生自袋出見之給取親示の也進之由取  
親以侍也進之次系近協殿

二十四 吉時不用兩路之事

長祜記治五年十月十日但中納言後初著除、一經室仁敷政  
友門退出往意令出行難也一而而令追都難人乃於權不減し  
至中御門向於赴和予制止用本路吉事、時何、行、為、路、哉

二十五 吉時不可入北門之事

天付記為考記云康和五年八月十七日立石子、一扣法車於  
門外召考考奉仕官、即以此系法路事如何不知申云自北  
門可入由、申示系強又道能行予檢地遠使盛也只於北門  
外何の係連武院室前強而迴地、入法北門中細之其後日對戸  
こ七於方意之是出由、不忌入法又兼崔隆會子在家行幸、其心又隆座  
可取、口家強被用北門也



# 叙人忌世九人事

口言部表云叙位儀。康和五年二月廿一日丹波守右陸軍從五位上是院高年未給。左場番右具左六年重賢向使府待入眼子叙人忌九人之仍入眼之乃追被加諸司方一人云云右大弁打云云

# 入内雜事定四人之時壹人避座事

台記云安四年十月廿六日唐成陽入内雜事。右左將實德着烏帽直衣儀不坐位依假不坐位。夜密云云余云加五人左在府可有其忌心近代於此被定諸司四人糸入内志人避礼已為恒例余特疑未報者之乃志忌心以之退罷以乃召取陸高志亦常仰可令勘申口所(由云)

# 著陣之時已心四字著第廿半帖事

长秋記大治五年十一月十一日任中納言始著陣。自仙仁門南行首末向东攝脱出魚膝鼻副壁东行及折南之行著南才三帖才二是大长料西面才帖。加土决つ右大長教中納言時著才四半帖大納言着才二才帖云々下左能可遂彼例忌四字着才二也也。皮府著東面給也予著西面九条一流説也。

# 佛事多右廻之事

忠教日記云天治元年三月十八日巳天明巳刻自新院社依御社入中納言殿陸生上注。宿願為返流痛也。雖被召上達ア。あ今度少也。予(其)也。佛事多右廻云々供養了。以中將通季作度也。

# 依憚角明神上車公廨事

台記保延二年十一月十七日七右長後初著陣入。出門



京車町北行至二条於二条町上車。是憚角必神。後人

院中之法諸事異公事之事

浅深秘鈔云可上皇之時著夜寢殿可着中間入内去衣  
以下の令平伏先例は但於可令蹲居人平伏於大後儀  
也此中法諸事異公事法程蹲居可有其初况又殊  
お近人者必可令路居也末代定事おは後程人一人

帶弓箭則時不舞蹈事

桃花葉要云帶弓箭は日不舞蹈仍以奉賞被改二級是慶  
之時再拜之云々 白三節 叙列場存有舞蹈正位也 此等事  
為二拜又一初也見建久二年二月七日卯月記

裾或高欄事

采花物語云杖翁壽二年二月廿二日 枇杷飯為大食時 形例の  
さほうそおまのの方におの對毛ミミし強ふり さほうそおまの  
さめはまおさなりて打出し強ふり のより地破枕  
あらしに作りておおれしんやうにやうに強ふり一人余さ  
りしにやうにやうに強ふり強ふり一人余さ  
ほと火あけのささやるん強ふり一人余さ  
ましにやうにやうに強ふり一人余さ  
かしにやうにやうに強ふり一人余さ  
この面白よのおかすせは強ふり一人余さ  
しにやうにやうに強ふり一人余さ  
り強て南北儀の東に強ふり一人余さ  
たのめは強ふり一人余さ  
ささ強めさなりをぬりぬ強て北西に井さ強ふり一人余さ  
心さ強めさなりをぬりぬ強て北西に井さ強ふり一人余さ



さきねすくはりきこふに極むるものなりけり

長秋記大治五年五月十九日條付仁皇云〇在座諸御者加裾魚

浅深秘抄云又女朝親行幸若原時紫筆子座著座之時  
裾魚の魚欄但活長不魚不及地一許下許の魚  
二能者遣水從魚之但朝親行幸時已上出胎語膳上宮陪  
膳極事為勤起在從座不魚云々物又從魚一從云々

三十四 遇床子座不揖故實之事

長秋記大治五年十月十日中細言始著傳一〇出立系  
内日役後自太場傳少出掌中將忠字心著陣退出云々  
叙三位後始著傳少座子座に右中并於打立和友  
引裾不揖云々著傳為故實能之上觸不致礼何況也

下觸不入自委政心皆主友人座前召友人問付

三十五 公卿參内之時必知無裾事

浅深秘抄云公卿參内時能大長必可魚裾近代不非之  
縱能自取之内廿之押折天可持吃殿上人間々有裾甚奇  
怪云々

三十六 以足踏遣裾之事

長秋記元承元年二月十日條 兼崇大食主客再拜了主客  
拜月之多一〇〇〇〇史川建上多至五人又再三揖讓者不  
心存揖〇讓内府被列以  
自事進當内府有内府進  
薩戒化云 皇承元年七月五日 外記

麻鞋作怪云

改始云々 外記史著在之後

我(方)標(心)靴(鼻) 地(方)標(心)靴(鼻)



さき終了のみなりきり子も死極るにそのわたりたり  
殿のい紅梅をいふては了

長秋記大治五年五月十九日條時仁天皇の在座諸侍者無  
柵唯曰長及少友不魚苗殿檻不魚裙也見前右存法日  
記之

浅深秘抄云又女朝親行幸若原時紫雲子座著座の時  
裙は魚柵但法長不魚不友地一許下許の計の魚  
之能者遣水於魚之但朝親行幸時已上赤胎語膳上皇陪  
膳極事為勤起在後座不魚云々然又於魚一祝云

三十四 遇床子座不揖故實之事

長秋記大治五年十月十日者任中細言始著時一  
因日役後自太場御所少出幸中將若字心著陣退出云  
叙三位後始著床子座に右中弁於打立初友  
引裙不揖云云著存為故實能之上觸不致礼何況也

下觸不入自委政門皆立友人座前召友人問付

三十五 公卿參内之時必可無裙事

浅深秘抄云公卿參内時能大控必可無裙近代不如此  
後能自取之内廿之押折天可持吃殿上人間々有裙甚奇  
怪之

三十六 以足踏遣裙之事

長秋記元承元年二月十日者集賢大食至客再拜了  
揖再三後大右長被列進出為至五人又再三揖讓右存不  
進人揖右迴當砌立為西向与内府揖○讓内府被列以  
進歩之右存以足踏遣裙揖右方前西被立之有内府進  
立右存也

長秋記  
元承元年  
二月十日







看位作法

ケルニ爲シ林スレテ三度拜シテ入屋中門連  
 子ヨリ法儀アリテ作ラレケルハ祝師也也心感ノ  
 ラストイハル者也  
 名月記建仁四年二月七日 白馬ノ中細之中將殿室命使院  
 樹東爲中門程攝和打令看版位命ノ程  
 今彼立版事願々令爲上説云云此説  
 大略以字法右看法説可定也

以扇直當事

以笏直當事

山槐元仁云子四月九日云晴者少禮前延定  
 少也其作少食之也予御音唯次著端座  
 前例ハ扇直之歟  
 長峰記長康之云五月三日其季中禮院云々  
 又ハ笏直之歟

以矢直當事

以笏直當事不可從以扇可直之事

玉葉云承久三年三月十日看賜以公卿看座  
 爲揖如常以矢直  
 長秋記長康之云有少季中禮院  
 乃中央之是太細之著禮也尚中細之進東之著也  
 以笏直不可從以扇可直之事



の如く御心直ぐに召召人令直職次召弁

四十四 以杖搔反履著元事

江ノ上九十一 撰改時宿奏一自園在膝行而下右廻退下左手  
指文右手持杖加其上到出脱下杖搔反履著之下り其後史  
未取文

四十五 聽持扇策杖事

續日記云云字宝字六之三月丙寅使史方丈之室真人淨三  
以年老力衰優詔特聽下宮中持扇策杖上

四十六 文書於后笏奉之事

宗直云右馬寮以監宣旨状

東後世云云建保六之三月廿方一小時而將軍家法真表御出上  
申考問法兼有御對面言能膝行而室方杖上  
今獻請之入御後招而繼於寢殿東西場盃酒

四十七 不持笏拜舞之事

園古傳云云延安四年二月廿方公敏於后肩祿自中門切裏不着  
庭上御拜舞依不持笏居右方たのた御拜

四十八 中將節會日持笏事

名月記嘉祥三年二月廿方一申將宗平方之白馬日始物  
年亦不持笏交物何故外由示隨侍掌之物云云日由若  
之又制止矣後中將笏方定平等皆持之  
云云依職の事

四十九 如と紙城笏代た事

傍世継云四白川の能通のぬ一宇治殿系りておまざらん  
とて笏をもちてまひんそそ人ふのまはをさして笏  
もあまぬまはしる衣冠をまづ系ゆものいそりた  
西のりそそあふるとはぬまはしる











被<sub>レ</sub>事<sub>レ</sub>之<sub>レ</sub>儀<sub>一</sub>一<sub>レ</sub>日<sub>レ</sub>廟<sub>レ</sub>爲<sub>レ</sub>記<sub>レ</sub>之<sub>レ</sub>儀<sub>一</sub>

五十五

### 左右近衛四番分結之事

三代實錄十四云貞觀九年二月古七<sub>レ</sub>一<sub>レ</sub>勅左右近衛  
左右兵衛分結四番夜行系月賜左右馬寮未調所  
馬一<sub>レ</sub>番<sub>レ</sub>騎<sub>レ</sub>馬

五十六

### 不持笏時宰相不平伏大臣事

舊戒記云永享二年三月<sub>レ</sub>記云<sub>レ</sub>大臣執居<sub>レ</sub>時云右宰相保也<sub>レ</sub>平伏  
永享宗繼<sub>レ</sub>志<sub>レ</sub>直衣<sub>レ</sub>不平伏<sub>レ</sub>不持笏<sub>レ</sub>也<sub>レ</sub>是<sub>レ</sub>先例也<sub>レ</sub>

五十七

### 著直衣公卿參内門之事

淺深秘鈔云公卿直衣系内入自陽明門事不可知也但近代考  
考細代事立陽明門事知<sub>レ</sub>不<sub>レ</sub>然事<sub>レ</sub>自<sub>レ</sub>上<sub>レ</sub>東門系由見<sub>レ</sub>舊  
但古<sub>レ</sub>多<sub>レ</sub>人

五十八

### 換扉出入故實之事

淺深秘鈔云公卿<sub>レ</sub>換<sub>レ</sub>出<sub>レ</sub>入<sub>レ</sub>人心自<sub>レ</sub>下<sub>レ</sub>出<sub>レ</sub>入<sub>レ</sub>自得出入<sub>レ</sub>矣<sub>レ</sub>又<sub>レ</sub>苦<sub>レ</sub>可  
入<sub>レ</sub>宰<sub>レ</sub>中<sub>レ</sub>將<sub>レ</sub>國<sub>レ</sub>信<sub>レ</sub>取<sub>レ</sub>孔<sub>レ</sub>樸<sub>レ</sub>差<sub>レ</sub>公<sub>レ</sub>廉<sub>レ</sub>傍<sub>レ</sub>可<sub>レ</sub>差<sub>レ</sub>入<sub>レ</sub>奏<sub>レ</sub>時<sub>レ</sub>人<sub>レ</sub>甚  
嘲<sub>レ</sub>之<sub>レ</sub>云々

五十九

### 額間御輿之外不可通事

清辨眼鈔云大燒七事  
後清錄記云安元三年丁酉四月古<sub>レ</sub>丁酉<sub>レ</sub>天<sub>レ</sub>皇<sub>レ</sub>之<sub>レ</sub>儀<sub>一</sub>  
刻燒<sub>レ</sub>之<sub>レ</sub>儀<sub>一</sub>  
先向<sub>レ</sub>右<sub>レ</sub>理<sub>レ</sub>次<sub>レ</sub>衆<sub>レ</sub>内<sub>レ</sub>裏<sub>レ</sub>洞<sub>レ</sub>之<sub>レ</sub>儀<sub>一</sub>







表に地獄仰引衆向大内凡不得威付大極殿起  
次高方端し乃友人依傍引退出然る待望心先康  
邦改行お並次康銀等已然生然るし乃予云争  
出顔乃其の出地乃し申云々用顔乃天差地乃初の  
左折開し申予加然る依不申付出顔乃予下馬自余  
也孫馬出了争雖出出顔乃其孫馬出し余且不便  
不念所喜ん希代し例し顔乃其申申し和不通也  
然者廷尉多通顔乃引

辛  
極地拜之事  
延喜式云

辛  
老拜之事

著伊集四云仁平元年正月百院お禮ありけり八条右政大臣  
七年二月 寺事給りききし 一 二 三 四 五 六 七 八 九 十 十一 十二 十三 十四 十五 十六 十七 十八 十九 二十 二十一 二十二 二十三 二十四 二十五 二十六 二十七 二十八 二十九 三十 三十一 三十二 三十三 三十四 三十五 三十六 三十七 三十八 三十九 四十 四十一 四十二 四十三 四十四 四十五 四十六 四十七 四十八 四十九 五十 五十一 五十二 五十三 五十四 五十五 五十六 五十七 五十八 五十九 六十 六十一 六十二 六十三 六十四 六十五 六十六 六十七 六十八 六十九 七十 七十一 七十二 七十三 七十四 七十五 七十六 七十七 七十八 七十九 八十 八十一 八十二 八十三 八十四 八十五 八十六 八十七 八十八 八十九 九十 九十一 九十二 九十三 九十四 九十五 九十六 九十七 九十八 九十九 一百  
けり礼記にみくふとや同二子よも又くをありけり  
て水四子二月百々元後聖城川た長一院再致し給  
く風まありしや室治云子院お禮も 濠州城大おまも  
かくし了すまひありけり  
宇治拾遺云又西云此大食小地文との城をさる地をそと  
ありき禮ハ年表續いてて庭のお禮をさるしき禮ハ  
元き川まに城をあらは庭のおもあふすしき礼ハ  
系りねんねらに得るんまいは礼しとてし礼あり  
き禮ハ面ありて礼よし一いし一いし一いし一いし一いし  
そのまをししやありけりそのりたりあわさしとて礼  
て之くありしとて礼ありし礼を禮ハ小地とのり記  
よるのゆりておまししき礼ハ



親族拜之事

江戶氏二七方... 西面北上... 列之極... 北親族之人列此拜也

返丹拜之事 并四度拜之事

白權輔正不申拜加具例... 吉續記文永十年四月十三日予轉右中丞自權博正之時不申拜賀是列也

史官記久安五年二月... 于時之條... 亦十沙抄本

薩戒記永亨五年二月廿九日春日使再抄了... 神主申祝返出拍手予如形拱手云々

江家... 皆記... 首書云...

重服中不拜舞事 權記長德元年九月廿七日依重喪不拜

舞 扈從公卿同着仗座事 吉續記文永十四年十五日右府被申兵

任中朝例各友段再拜... 此不設座於一所歟

北薩戒記永亨十一年室所... 又以此念之也云々



親族拜之事

江戶氏二七〇年... 西面北上... 列之極分... 北親族一人列法拜也

互返再拜之事

自權輔正不申拜加具例... 吉續記文永十年四月十三日... 申拜賀是例也

明月記建仁二年十二月... 位而相賀... 互給屋北政不申拜

自建曆三年七月... 儲承仍洗... 揖起座退出

江家... 二陵再拜者... 再拜者非是拜... 神禱之為...

任中朝例各... 此不設... 北薩戒元... 尋同伯... 又以此...



親族拜之事

江戶氏二七〇年... 西面北上... 列之極... 此親族拜... 此親族之人列此拜也

返丹拜之事 并四度拜之事

申右記嘉永二年十月四日... 兼後回方... 多考... 訪吉田... 明月記建仁二年十二月廿七日... 位而相... 立給... 長葉... 一長...

自建曆三年七月十三日... 儲... 以休令... 揖起... 江家... 平... 次... 上... 再拜... 畢... 元... 跪... 返... 垂... 之... 而... 見... 或... 無... 皆... 記... 以... 度... 為... 兩... 段... 再... 拜... 之... 々... 首... 書... 云... 年... 來... 例... 以... 四... 度... 為... 兩... 段... 再... 拜... 之... 々... 江... 家... 氏... 一... 四... 拜... 之... 々... 或... 云... 天... 地... 四... 方... 之... 神... 皆... 用... 再... 拜... 之... 儀... 知... 向... 二... 陵... 再... 拜... 者... 是... 每... 陵... 再... 拜... 之... 儀... 知... 向... 再... 拜... 者... 非... 是... 拜... 二... 陵... 物... 拜... 十... 陵... 之... 儀... 知... 向... 又... 儀... 知... 向... 多... 有... 中... 本... 節... 四... 度... 拜... 之... 儀... 知... 向... 神... 謂... 之... 儀... 知... 向... 再... 拜... 本... 是... 再... 拜... 之... 儀... 知... 向... 而... 為... 異... 三... 室... 友... 人... 庶... 四... 度... 拜... 之... 儀... 知... 向... 亦... 稱... 為... 儀... 知... 向... 天... 地... 四... 方... 依... 唐... 大... 凡... 只... 用... 再... 拜... 陰... 陽... 家... 儀... 知... 向... 之... 儀... 知... 向... 任... 事... 朝... 例... 各... 為... 段... 再... 拜... 之... 儀... 知... 向... 先... 天... 地... 拜... 屬... 是... 又... 可... 有... 由... 緒... 依... 如... 此... 不... 設... 未... 座... 於... 一... 所... 儀... 知... 向... 北... 陸... 戒... 元... 永... 亨... 十... 年... 室... 所... 破... 八... 幡... 請... 記... 云... 一... 一... 拜... 之... 儀... 知... 向... 尋... 同... 伯... 三... 位... 各... 云... 尋... 常... 儀... 知... 向... 中... 間... 祈... 念... 許... 也... 但... 意... 又... 以... 祈... 念... 之... 儀... 知... 向... 也... 云... 々...

江家... 平... 次... 上... 再拜... 畢... 元... 跪... 返... 垂... 之... 而... 見... 或... 無... 皆... 記... 以... 度... 為... 兩... 段... 再... 拜... 之... 々... 首... 書... 云... 年... 來... 例... 以... 四... 度... 為... 兩... 段... 再... 拜... 之... 々... 江... 家... 氏... 一... 四... 拜... 之... 々... 或... 云... 天... 地... 四... 方... 之... 神... 皆... 用... 再... 拜... 之... 儀... 知... 向... 二... 陵... 再... 拜... 者... 是... 每... 陵... 再... 拜... 之... 儀... 知... 向... 再... 拜... 者... 非... 是... 拜... 二... 陵... 物... 拜... 十... 陵... 之... 儀... 知... 向... 又... 儀... 知... 向... 多... 有... 中... 本... 節... 四... 度... 拜... 之... 儀... 知... 向... 神... 謂... 之... 儀... 知... 向... 再... 拜... 本... 是... 再... 拜... 之... 儀... 知... 向... 而... 為... 異... 三... 室... 友... 人... 庶... 四... 度... 拜... 之... 儀... 知... 向... 亦... 稱... 為... 儀... 知... 向... 天... 地... 四... 方... 依... 唐... 大... 凡... 只... 用... 再... 拜... 陰... 陽... 家... 儀... 知... 向... 之... 儀... 知... 向... 任... 事... 朝... 例... 各... 為... 段... 再... 拜... 之... 儀... 知... 向... 先... 天... 地... 拜... 屬... 是... 又... 可... 有... 由... 緒... 依... 如... 此... 不... 設... 未... 座... 於... 一... 所... 儀... 知... 向... 北... 陸... 戒... 元... 永... 亨... 十... 年... 室... 所... 破... 八... 幡... 請... 記... 云... 一... 一... 拜... 之... 儀... 知... 向... 尋... 同... 伯... 三... 位... 各... 云... 尋... 常... 儀... 知... 向... 中... 間... 祈... 念... 許... 也... 但... 意... 又... 以... 祈... 念... 之... 儀... 知... 向... 也... 云... 々...



字四 稽顙之事

江不才二白馬節會五十四丁云諸仗居式部兵部  
執簡玄舞其堂東西石唱之近代必五已下一起起祿  
唯到日華門下待次跪芦蓆上捕笏取祿稽首一拜者  
迴自日花門退出  
儀禮喪禮云主人哭拜稽顙註疏但能也無容昂名稽  
顙

字五 迎謁禮之事

江家元十三云興福寺修表次守家別當以下中門外  
但承承例東殿者迎謁後下於中門外階上  
東西北上列甬上不向北三拜又向西一拜

字六 減為段再拜而為再拜事

類聚國史云桓武天皇延曆十八年春二月丙午朔皇帝御大  
極殿受朝文武九卿已上蕃客等各陪從減四拜為再拜不  
相承以有渤海國使

字七 外記取卜串之事

江家元十二上口召外記持小刀副笏系其不其刀志者以  
上口給文令射之外記以細刺射近例如  
或元云外記持系頭紙等之時可入於祝筥之中物  
上口書玉那給之紙四枚剛紙必郡注文一卷剛紙五錢  
永亨之度國郡文日系議卜合之國郡清書之紙一枚  
日折堺二通由一板一

一封卜串之事  
入筥內二通方卜丙合又二通方卜乙卜右書之卜右之









拍手事

振董之事

周礼註疏卷第二十五云 春官宗伯第云

大祝辨九摻一云摻首二云頓首三云空首四云

振動五云去摻七云奇摻八云襍摻九云肅摻

以亨右祭祀註云鄭大夫云動讀為董書亦

或為董振董以兩手相擊也釈文摻音拜

下同振動如字李音董杜徒弄反去今倭

人拜以兩手相擊如鄭大夫之詔盖古之遺法

倭式云大嘗祭辰日執物拍手四段段別八度

所謂八開手是也

日本少紀云持統天皇四年二月戊寅朔日皇

位公々百寮羅列テハ子クシカニ多クアリテ迎拜而拍手

類聚風史云桓武天皇延曆八年壬子月丙午朔

皇帝法大極受朝文武五只已上蕃徒等各

陪從減四拜為再拜不拍手以有滌海必倭

也

百虎通云再拜法陰陽也

江以才六平野系云上宣大荒乃有召世祿唯出言

之者丞奉止録也入上宣或拍手而受藝木綿給大荒給亦綿

諸神記云凡夫空々昼夜運行地虚而万物生人

無心而動靜成皆所以虚而有靈也手中無一物

拍則声自生此又虚而有靈也無一物相交故拜

拍手

拍手

拍手

拍手

拍手

拍手

拍手

拍手

拍手

拍手

拍手

拍手



七十二 叩手呼人長

紫式部日記云海日の夜はあついでそくをてぬき  
御厨子亦の人もいなる出て文のきぬ  
たきにはちやうとあついでそくをてぬき  
さうりもあついでそくのきぬをいする人も  
いふはあついでそくのきぬをいする人も  
さうりもあついでそくのきぬをいする人も

七十二 三段之揖之事

江表十八官結政云 次入自大幔 弁竹 少納言為  
先亦去丈許 三段揖如常  
小時糸木大弁着廳非三木大弁着造曹司

申文退時或立大廻 版位揖 左廻退或立初立  
所 三段揖如常 後證 受木  
用い云い

同云入自西廳東庇菊江 柱内 立於北才二房柱内史  
立其後以執揖 石壇有二段揖 旧法退時無三  
間揖 の尋事

七十四 壽詞奏之事

業資王記云建曆元年七月廿五日辛未 大副重衡  
奉入道及有ツ對面 按植使事 重衡云  
大嘗事云始之 清宣ノミ 中長奏壽詞 時始云



式部 祢容止

西宮記云 懿皇天皇  
出御川 鈴奏川  
内弁留云々 玉脚以下  
列入 諸仗 記合 增  
東門 貫首者  
比至陣前 左右衛門  
共紀入 西埦門 之間 在  
衛近衛 七十六

後式云 四午日 宮會 參議 以上一列入 自儀 齋門 東  
戶北 入門 諸仗 共紀 功五位 已上 左右相 方 並用 東門 戸  
或ア 録二人 左右相 分進 立 屍内 互 祢容止 功六位  
以下 省 尊亦 祢容止 立定 並北面 異位 重行 立 東者 以  
西 為上 在 南者 以 東 為上

語部

孝經云 容止  
可觀 進退  
可度

匡房記云 仁元年 十月 次 治部 奏古詞 其声 似祝

出雲 表法 但馬 諸部 奏古詞 其声 似祝 又 涉 哥 声 出 の 美 乃  
亭 隼 人 入 自 右 腋 門 於 此 立 不 屍 外 北 面 立 奏 風 俗  
可 奇 舞

江家 江 牙 十 八 大 學 子 云 云 悠 悠 紀 奏 風 俗 其 声 似 神 歌  
其 声 似 祝 又 涉 哥 声 出 の 美 乃  
其 声 似 祝 又 涉 哥 声 出 の 美 乃

北山 鈔 云 次 語 部 奏 古 詞 其 声 似 祝 又 涉 哥 声 出 の 美 乃  
但 馬 語 部 各 奏 之 云 々

弓持樣事

儀 汝 秘 鈔 云 近 傍 者 及 大 將 執 束 府 某 除 下 扇 之  
儀 府 亦 必 弓 可 持 右 馬 上 時 為 上 其 經 步 行 之 時 為  
下 之 大 於 若 高 年 儀 府 督 亦 不 張 弓 持 之 事 之  
事 之 儀 汝 於 年 老 者 或 不 張 弓 乃 有 先 規 隨 之 也  
年 若 某 於 儀 汝 之 或 說 汝 於 左 於 右 於 左 子 右 傳  
持 右 子 云 云 然 之 先 學 多 雖 左 於 持 右 之 或 上  
是 已 知 行 幸 儀 汝 之 自 路 右 者 於 於 元 儀 府 云  
心 殿 上 人 持 弓 於 左 云 云 然 之 是 又 先 例 於 不 依 之  
持 右 之 也 云 武 家 持 左 文 家 弓 持 右 依 是 大 於 已 下  
五 位 已 上 能 為 武 家 於 文 家 之 仍 如 此 之 但 儀 一 行 幸  
時 於 於 及 儀 府 皆 取 於 子 於 弓 其 秘 義 之 又  
同 儀 燒 亡 及 陣 中 大 子 時 多 持 弓 於 左 又 之  
時 行 幸 亦 必 用 新 矢 之 或 用 泚 口 胡 錄 其 時 教  
不 持 弓 於 人 自 持 之



持弓者不可張馬口之事

玉葉建曆元年八月十日依大嘗會事行幸  
大内又中交同行居予共供事也  
中门下御仰御繼如考於門外騎馬依隨身  
二人之外不參以馬副令張口是先例之持弓者  
不可張口也之入御侍與心

七十九 着馬帽子之時隨身可着馬帽子之事

撰猪鬃白出記正保三年三月廿日此平等院一切地  
也也——未別事了也御召舞人於小川  
内所給詔  
余着直衣冠 為山寺事 着馬帽子之時隨身同着馬帽子也

八十 隨身指笠笠

猪鬃鬃白出記云建仁元年八月十日丁亥時西今夜  
行幸於大内 四方邊  
殊甚右以於左波先是園司奏職了於信託荷  
次余立刻齋 自面之依每之魚下詔衣尾上事戶列之

後日宗正檢二未入之笠之陰乃而几下ナリ

八十 以檜扇打鳴笏也

薩戒元永亨四年 月廿八日云室所以令轉大長

日十二月九府物略者陣時外記史平伏之時  
御檜扇打鳴笏也















江注云... 或人去警蹕... 天子用之... 見文... 行... 中

管見記曰弘安六年七月十九日今日右衛門侍相語云久我中

泊言拜賀之時車副每过忍言蹕云... 出門之時祝令忍言蹕

者定例也如大将大长每过忍言蹕云... 人朝也但云世也

三位以上取取... 称警蹕之由相语曰仍不審之同尋申内

明寺... 忍言蹕雜色忍言蹕事也車副每过忍言蹕未存知云

台記曰康治三年正月廿二日... 和寺仁和寺法親王同云

春日南高藏東有社... 社名何余若曰號火甲子祝

五云今法皇御宇時御春日南高藏西里亭... 宇治程

為執政臣常自北陣出入公種... 為隨身其比禪

宅中侍男一人寢死... 經年者之後伴神... 御憑

人云我常畏之移前聲... 因致彼侍不令執政參内也

八十六 召召使声長短事

長秋記大治二年十月十日戶部召使其音如諸社祭  
時令下式管先云命云於外矣召召使短諸社祭時  
召音長而尚時右大臣及長召更如諸社中大夫  
長社諸社更不可少

八十七 行幸院之時止前声事

淺深秘欽云同行幸日院御所一町計心忍言蹕  
前声由不載旧記之而近代必不如此

八十八 忍言蹕之更

有藏欽云... 忍言蹕事... 出時... 入時... 蹕之







院親王國の大臣大中納言大納言 在之坐車副  
唱之 一町三所の追之

前漢書列傳十七梁孝王得賜天子旗旌從千乘方  
驕出稱警入言蹕 注師古云警者戒肅也蹕  
止行人也言出入者互受耳

漢儀注云皇帝輦動左右侍惟幄者稱警出及別  
傳蹕止人清道也

韻會云蹕本作蹕

江注牙五曰宗寺之九勝之云事  
以探也參芝者童子一人捧白杖前行 稱警  
童子一人持短冊

日本紀神武紀云 於是火瓊杵尊 闕天  
闕披雲路 駢山蹕 以度止

鏡故夏記云 高明日皇多由也如  
きりり 二乘大宮の辻 張すくるり 神皇の  
宮の角 於泉の末申角の付のり 神皇  
は雲の覆にあはれとん ちやん 記その三人たち  
て大長さ記おし声張りてあういしをいぬ  
さし出さる大長さ記いん 記さるさ記進下  
はしち記さるはした大長の名記下し 記程なく  
大事ゆきてた遷せし終ま







一黒下臈把百公移着基不見

九十二 笏故実之事

名月記建仁二年二月二日云云時夜方御林おき室  
命使拵笏しる笏落裾上不意拵室制之後  
搜之甚久不獲適求出尤不便拵之乃落是  
故実之

同記云治二年二月廿日許參北殿拵以參大臣殿  
御方左御方を以て日文と云ふ此流之次仰云室命  
使就版拵笏之時若不拵得去如拵落其笏拜  
花退時取笏非失流是故実之  
房に指笏し乃誤落し而ウツキテ先取其笏取  
拵之人尤祿不知故実遺恨之

梅花(歌) (1)

古介集才七かゝ 部 本康此みろ七十賀れうしろの戻風子  
よまてしりきける 紀母ろ  
まろしやとよまつゆく梅枝を風さうとあせれ(か)け(し)て(み)る

江次第臨時祭試樂條云參集瀧口下云註云藏人青色無文  
手緒已上以(爲)竹(爲)柳(頭)

永和元年十月廿二日記云ナキ...  
此以才...のり記はくし...  
く記はくし...のり記はくし...  
菊の...のり記はくし...  
三三...のり記はくし...

其の記云仁安元十一月十七日記云 大守... 次日甚



一黒下臈把百公移着基不見

九十二 分故実之事

名月記建仁二年二月二日云云... 夜分御林お宮  
余仗拵分るる分落裾上不着拵宣制の後  
搜之甚久御適求出尤不便拵之乃落是  
故実之

同記正治二年二月五日巳時許... 北殿お取急大臣殿  
御左御者... 日文出筆... 次仰云宣余  
仗就版拵分る時着不拵得去如拵落其分拜  
花退時取分非失洗是故実之  
房に指分るる器落し而ウツキテ先取其分取  
拵之人在祢不知故実遺恨之

九十三 かき之事

十訓録云一条院... 記實中於信時系此記示  
山極(う) (ち) (の) (ま) (や) (は) (ゆ) (い) (ん) (の) (め) (も) (神) (の) (う) (ち) (す) (こ) (心)  
宗牧連歎卷  
ほめあひりり... 後法... 竹のえ...  
ほとみや

永和元年十月廿二日記云... 大嘗会... 内奏...  
此以... 記云... 大嘗会... 内奏...  
く... 記云... 大嘗会... 内奏...  
菊の... 記云... 大嘗会... 内奏...

其記云仁安元十一月十七日記云... 大嘗会... 次日甚











靴為丸秘変之謝花之義具見康治日記仍不記し

長秋記天永二年正月五日 御撰次至城米次狛犬下及  
令狛犬會大次猿樂狛子短帶疑成氣其較別  
記之次楮撰事了る御 狛人撰以楮撰  
右女高花

江家此才敏者り云今按巾子ノ前アケリノチカケ先  
取ニ指しスキナケハタビニ為ラケ緒ノ根ヲナツナリ  
仗花ニ九手ニ取花本花未向右持し為楮仗花也  
舞人ノ花ニ花未向花持し為楮舞人右也  
大臣友花五位舞人傳し大納言以下六位可取執  
柄取花之時舞人既傳 仗者大舞人 楮右陪從山吹  
楮花古又不懂父子 父取花子記花 家統人又如此  
父子卷江仲不甚云し

江家此才列見云け月大舞已下 執楮以花日工料大舞  
取し 舞白菊 史竹奉し 楮冠左方 納言以下料舞  
已下 執し 納言楮花三本 欵冬 楮冠右方 坐作華  
弁少 納言料 史取し 楮冠後 楮冠時華

後撰集云 楮のりありあり 女高花 楮のりて  
ありのり子かきりて 楮のりて  
おこなつて 花の在るゝねあるゝ何うかきりて 二条九代

賀茂祭あひひ 楮のりて

浪江入禁あひひの巻云 祭の日お月中の酒を私云  
心祭お月あひひあり 申の中り楮と祭と



新勅撰和歌集・題云くを漢人志くを  
千早振賀茂の卯月みづかきなりみづかきをみづかき葵かきん  
まのりよをみづかきつみづかきたみづかきくもみづかき侍みづかき銘みづかきのみづかき字みづかきよみづかきと  
けみづかきくみづかき下みづかきかみづかきのみづかき年みづかき一みづかき海みづかき上みづかきかみづかきのみづかき別みづかき雷みづかき  
のみづかき種みづかき魚みづかき下みづかき男みづかき

長秋記長業長業二月四月廿二日園白賀茂詣云人冠  
中子中子魚魚葵葵或懸或懸一一藻藻或取或取方方一一葉葉又又○○して魚魚  
仰仲依仰仲依予教予教魚魚二二藻藻人人一一難難ししとと方方例例○○人人代代  
下御社下御社魚魚三三藻藻於上御社於上御社魚魚二二藻藻魚魚凡凡五五藻藻故実故実  
而不知案内而不知案内葉葉雅是雅是凡凡藻藻一一葉葉魚魚志志祭日祭日波波一一葉葉  
大海し大海し時事し時事し

負作孝子十二月五年中行夏命云

十四中ぬ丸賀茂糸

神山のありゆかたありたすりし物かさくたのま折也

右三枝糸

孝子の三枝の花孝子の三枝の花ゆかたの糸ゆかたの糸のの型ののの房の房の糸の  
右ゆかたの糸右ゆかたの糸一一珠一のの糸のをを一一房一糸一中中  
細細糸糸やや侍侍しし一一糸一はは糸糸はは侍侍しし一一糸一はは侍侍しし  
ささららりりややししとといいふふ一一糸一はは糸糸はは侍侍しし一一糸一はは侍侍しし  
糸糸代代了了一一糸一はは糸糸はは侍侍しし一一糸一はは侍侍しし  
おおままたたににのの一一糸一はは糸糸はは侍侍しし一一糸一はは侍侍しし  
ううのの一一糸一はは糸糸はは侍侍しし一一糸一はは侍侍しし  
糸糸一一糸一はは糸糸はは侍侍しし一一糸一はは侍侍しし  
ことことをを一一糸一はは糸糸はは侍侍しし一一糸一はは侍侍しし



北山抄  
卷一

中世西日の糸ひつしのり先上陣  
あり六府強やうて警言固のり  
を懐の中ははさし夢地を  
かふく葵桂續玉なるなり  
まのりもを志す死すも志  
け糸くおふ下かものり年  
の種糸く下男

長秋記長業二月四月廿二日  
中子勉葵或懸一藻或取方一  
仰仲依予教魚三藻人難し  
下御社魚三藻於上御社魚二  
而不知案内華雅是允藻一  
大海し時事

負作孝子十二月五年申行夏命云

十四中女九賢糸

神のありゆはありたすり  
右三枝糸

きよのま三枝の花  
右糸の  
細云  
おまふ  
ハ識  
糸



進退 九十九

磨墨故實又 洗筆故實又

莊嚴戒記云 意永三十三年二月言叙位云 次大如起後移着端卷  
 取出(被)並皆次取粉(色)干(之)袖言(同)許予置(粉)右(以)右(手)頗引(寄)硯  
 尤有(身)可(季)於(前)心(同)手(取)水(瓶)入(水)於(硯)自(元)少(入)也(必)必(心)同(手)取(墨)取(極)見  
 也(和)妙(似)之(運)食(指)并(大)指(取)之(墨)末(在)掌(中)是(家)設(也)普(通)之(後)不(然)如(兩)筆(取)  
 之(之)予(不)見(伸)四(妙)心(前)如(兩)筆(取)之(墨)末(在)掌(中)是(家)設(也)普(通)之(後)不(然)如(兩)筆(取)  
 筆(之)之(予)不(見)伸(四)妙(心)前(如)兩(筆)取(之)墨(末)在(掌)中(是)家(設)也(普)通(之)後(不)然(如)兩(筆)取  
 然(在)其(中)也(或)以(之)尤(手)微(之)押(硯)管(下)方(先)見(墨)切(口)是(如)寫(之)磨(之)  
 件(之)磨(梳)或(之)文(字)摺(或)之(之)文字(摺)家(之)極(也)不(直)而(折)折(後)着  
 強(不)應(弘)硯(面)頗(筋)雞(子)形(摺)仍(大)畧(用)乃(文)字(摺)說(當)中  
 央(之)內(上)水(也)頗(靜)摺(之)數(之)後(新)伸(腰)見(墨)摺(口)是(如)寫(也)  
 乃(体)息(又)知(之)磨(程)之(三)分(之)後(若)不(摺)如(之)運(置)之(折)而(墨)之  
 亦(不)乞(見)赤(手)心(袖)端(袖)而(加)墨(不)強(手)之(而)彼(也)亦(清)抄(後)着(不  
 然)仍(乞)之(又)強(不)摺(手)心(袖)端(袖)而(加)墨(不)強(手)之(而)彼(也)亦(清)抄(後)着(不  
 知)人(可)加(難)孔(次)取(筆)置(兩)筆(取)之(墨)末(在)掌(中)是(家)設(也)普(通)之(後)不(然)如(兩)筆(取)  
 的(處)方(不)宜(也)又(一)卷(同)前(以)之(用)之(筆)末(在)掌(中)是(家)設(也)普(通)之(後)不(然)如(兩)筆(取)  
 本(自)寫(方)硯(方)不(置)之(筆)末(在)掌(中)是(家)設(也)普(通)之(後)不(然)如(兩)筆(取)  
 此(依)着(也)不(筆)一(卷)入(之)墨(極)紙(一)投(折)中(卷)之(後)上(折)也(之)  
 玉(書)架(云) 兼(之) 一(折)中(卷)之(後)上(折)也(之) 全(定)計(其)在(三)字(中) 也(之)



進退 九十九 磨墨故實又 洗筆故實又

一落戒記云 嘉永元年三月五日看陣条下 大憲置笏於左方 賜笏懷中 可被副笏 取笏復在門左方 視磨墨也 磨墨有 有之 見墨 切口者 深墨及置硯 可和筆副 硯石置之 古故實也 今亦亦筆書

九十六 開續紙故實了

一落戒記 日上 又續紙之 雜紙之 亦有他法 不交尤子 及入硯 管亦有故實 筆而以尤子入硯 管檮板上云

九十七 以笏引硯又

一落戒記 日上七日 以笏引置硯 磨墨 深墨

九十八 以笏打墨 般五又

一落戒記 日上 肉豎 千丁 廿口 八丁 丁 以笏打墨 志以笏







打基盤仙字

勸益巡流仙法

薩戒記 日上予若手花流共取之受酒以左手  
花流以右手取放益飲之益依可及南社葉  
凝濁於其盤中返授之人令皆不取花流以右手  
被取益許之家說云  
又云考流圖取花流返授酒目  
新奠

笏取副室命

薩戒記 日上大納言波目予  
笏取副室命 敝旌云々  
於本所取直

折留申文

薩戒記 嘉永二年二月八日云  
之儀裏紙ノ端ノ内一折返之或又外一折返ノ所  
初所寺ノ高極也云々不能之儀折返五人申文  
云々申圖白云々

上公廉幕

薩戒記云曰大者 雨降  
今起人源重仲上座御簾  
懸 八合侍從益長上母尾幕  
備能上様亦 以氏中檢緒

如序公廉中

薩戒記云曰 且喜幸商  
加賀守女也 典侍僚子  
自此序出云々 次脚衣使 貴 糸入跪中

打基盤仙字  
百  
十

打基盤仙字  
百  
十



門廊内方... 女房取... 返賜弘蓋

甘筒支

薩戒記 寛永廿二年七月廿日

百五取可百祝如付

扇帯仕法事

薩戒記 寛永廿二年九月廿日 女房取... 其不... 取生帯

笠

自端方指入女房... 宗云再云此已取人... 検面上をこして

琴

同云琴を... 手さへ... 持て

筆

同云筆を... 取ひ







長寛三正一右府經公以列前綫去退也隆心頗  
退居重盛以願退病殊深馨折

膝行

吉部秘訓抄曰膝行之礼注先進左膝跪次進右膝  
次左膝詞突同所次進左膝次突詞右也  
傳幸故實抄曰去永二年四月廿灌佛膝行三度注  
先右次左次右相均二洛指也

跪伏之礼

續日本紀卷之三云慶雲元年四月辛亥始停百反  
跪伏之禮

唱平反

續日本紀卷之五云承和三年四月壬辰御紫宸殿賜餞入  
唐大使若菜朝臣常嗣于時大使常嗣於下  
欲上表也候進止勅許訖常嗣於下而進喚  
衆女二言衆女等御盈束後陪服衆女常嗣於下  
唱平天皇為之舉訖行兩人進賜常嗣於下酒  
昂跪受飲竟降自南階如舞還坐

稱唯事

おちる月おのち  
おのちる月おのち  
おのちる月おのち  
おのちる月おのち  
おのちる月おのち  
おのちる月おのち  
おのちる月おのち  
おのちる月おのち  
おのちる月おのち  
おのちる月おのち

續日本後紀云承和九年五月壬辰中務大輔從四位下高  
陽志人石川率從四位下淨陽志人之子也  
明年三月叙正五位下除兵部少輔俄遷少納言父子相  
襲居斯職以高声音也時論以為稱唯之義謂前  
且高行勝於父也  
吉部秘訓抄云建久四年十一月一日昏黑系内可有  
仗儀之始也



右青袴門迹小沂 至南席一北才一側頗向乾  
 一揖一伺市同祿唯阿ト被出入一揖 殿入迄大府揖如  
 昇長押西行其出法 之也 近侍友日座揖也  
 禁秘抄云 中内少輔 之也 神也 如也 之也  
 水南翰記云 法宮用清前 前日皆曰阿 甚靜  
 小中少輔の如也 引 長老子云 唯之 与阿則 阿為 應辭

明月記云

日月の如く 月と云ふ 月と云ふ 月と云ふ  
 字は 字は 字は 字は 字は 字は 字は 字は  
 女は 女は 女は 女は 女は 女は 女は 女は

致敬之事

續日本後紀云 永和十年十二月甲戌制 彈正京職巡檢之 日下馬

拜賀 不避上 御衰日例  
 中右記 嘉保三年正月十音 柳 今日至上 御衰日也 先例申  
 慶久之時 不忌者 仍被申也

重服束帶申拜賀例 家光記 承久三年十月廿二日申 左少弁  
 拜賀 無文冠 纒燕尾 椽袍 引直衣 用色下龍衣 生同 表袴

台祀 久安四年十月十二日亥刻 余多内 着右仗外 令申當年  
 不堪 文右大弁 候 依為 北多 議 大弁 令 參 儀 看 納言 座  
 (禮也)

凡郡司 退本國 司者 皆下馬  
 若官人 在本國 見同位者 局下  
 若應 致敬者 並准下馬 礼

親正此條 亦有云云







凡元日國司港守僚屬郡司等向應朝拜此長友  
受賀謂受致敬也若元長官者次及受加賀者六位長友止受  
設宴者受郡司賀上條云若元致敬者准下馬禮好也

大唐六典云 禮部凡百友拜禮各有差文武官三品以上拜  
正一品

中書門下則不拜  
東宮官拜三師四品已下拜三少自余屬友於本  
司隔品者皆拜焉其准品應致敬而非相統攝  
則不拜

謂尚存都事於諸司郎中殿中主事於主局直  
長之數其品雖卑則亦不拜若兩外友拜本  
司品友

凡親戚之式若非連屬應敬之友相見或自有親戚  
者各從其私禮

諸友人在路相遇者四品已下遇一品東宮四品以  
下遇三師諸司郎中 遇丞相皆下馬此行路之  
同賤避貴少避老輕避重去避來

流年按元之上ノ數條ヲ以テ考見ニ致致片ハ拜心又下馬スル  
等ノ至極ノ礼節ヲ云フ也

百十八 唱 萬歲交

北山抄云 清之友後宴群臣上賀儀 上賀儀同之日

親王下共拜踊三稱萬歲 註云八案或云三振袖袖可  
歲云々 而系平稱謂 不如字唱之是拜舞因等稱見好  
洋式云々 又云大將儀 奏賀宣命畢 群臣拜舞同萬歲幡稱謂謂

百十九 賜 湯盃交

北山抄云 若有風色 紅青而候 賜湯盃 退作侍臣 百七云  
後入湯盃授御盃於其人 其人持御已土堂 令後法馬 後置  
盃合日此 獨飲置盃 際自御方之階 拍舞昇自拍子取

盃流巡 降

百廿 鈴 奏交

北山抄云 卷九行 若少納之 遲系者 少於相代 奉仕鈴奏 其後  
學司奏了 退後 後入自左腋門 徑長案門前 拍進 就殿位 揖



而奏曰御共奉持仕倍奉良年 鈴錫良年止 申勅各畢  
揖而稱唯 中署 還津好振濟輿後不待爾  
司奏進自長樂曰方橋奏曰御共持奉礼多於在良  
止申 勅各了 云々

百五十一 宿申更 北山抄云 卷十

亥子時左陣每尅夜行丑寅刻右陣勒之若有阙急  
次将乃勅直友入等丑刻物部一人未申宿申候由  
厨上及花所尋上宿 以取同之 或下外字奪于右於一不申者後申  
方於在所申之  
昂申姓名伴曰申 勢稱唯 告府生々々 兩度以寢声  
示候由問曰何誰 此序頗有威儀問之 府生以下稱職  
姓名昂申宿侍之人畢 伴曰 從之 申大於府生申候  
申中於以下申於中將者申少於以下 由將曹申之昂  
申少於者申將監以下

百五十二 奉抱

東宮内儀法云 承久二年二月一日 有奉交濟戴項 其後御行

著聞集才九 江州の事家器量か 記述をたれとて打軍  
性及いふと獨りこころをいふとて高木のいひれき拍き  
らんとして車ふのしききふ 一とておのりて申 申はれきり  
やそ 申子小ぬてきふより つとておのりて 申はれきり

餘人 考にねうちふは 傷のぬきるが 経有題目佛为眼とふ  
白狐 郎係志了きり 申すは 申すは 申すは 孝道終  
大将 杉ふ ぬりありて 申すは 申すは 申すは 孝道終  
り の 傷ふむく 申すは 申すは 申すは 式代とる  
礼儀 申すは 傷心ちうけ 申すは 申すは 申すは 孝道終  
孝道 申すは 申すは 申すは 申すは 申すは 孝道終  
一 觸取皆下觸持 鈕故実云云 一様事  
伯資 益王紀云 文の十四年二月十日 遙拜 大納言  
今右 系内 心 是 同 法 系 以 昔 言 國 勢 長 公 氏 朝 臣 打 勾











Blank page with faint bleed-through from the reverse side.

Blank page with faint bleed-through from the reverse side.



