

今昔物語集卷四

本朝付世俗

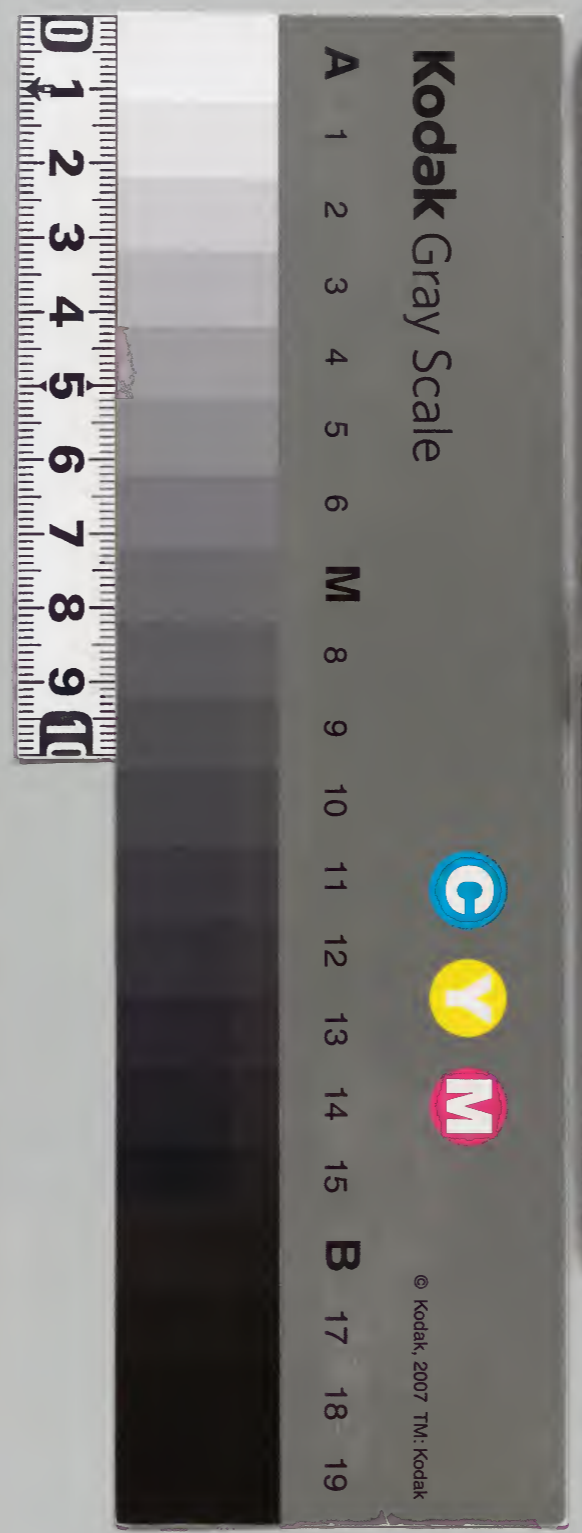
源信等紀長谷事
 春之鞠事
 震旦僧長秀來朝事
 賀茂忠行及保憲事
 法陽智德事
 源博雅行
 村上天皇
 藤資業
 中納言敦中
 藤實方
 圓融院在
 安陪仲應
 伊弉御息
 大中臣輔朝事

和書門	類	一七七一	函	二三五	架	九	冊	二八
-----	---	------	---	-----	---	---	---	----

高陽親王造人形事
 百濟川成子飛彈工事
 安陪安仁与慈岳川人事
 安倍晴明隨忠行習道事
 朱雀門倒事
 象琵琶為鬼被取事
 江朝綱家尼令持事
 為時任越後守事
 師院御屏公任教事
 師道事
 任院爾後上東門院教事
 野管左邊之時教事
 一定基買鏡事
 元良親王事

小野宮大繼事
 寬蓮事
 天文博士弓削日
 小槻系平事
 高階俊平才羽
 三善清行与紀長
 天神詩事
 廷喜御屏風伊
 公任於白川家教事
 藤原孝存死後教事
 純貫之子死後教事
 貫之於河原院教事
 大江匡衡事

内閣文庫	番號	和 17719
	冊數	28 (21)
	函號	210 108



今昔物語集卷第九

本朝付世俗文章

北邊大臣長谷雄中納言

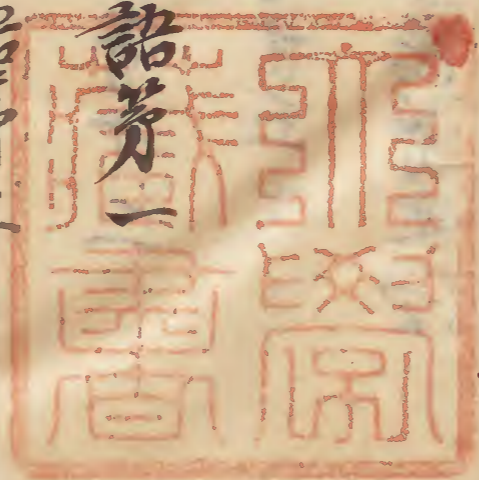
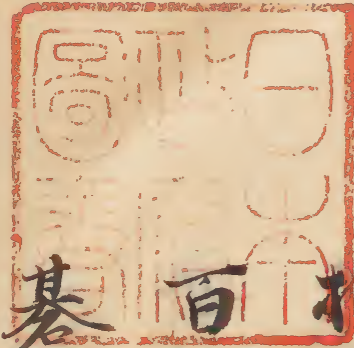
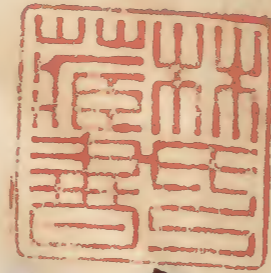
高陽親王造人取立田中

野宮大饗九條大臣得打衣

於凡上勅取返男針返女

百濟川成飛彈工枕

基擲寬蓮值基擲女



行典藥寮治病女詔第七

女行醫師家治病跡詔第八

嫁地女醫師治病詔第九

震旦僧長秀來此朝被仕醫師詔第十

忠明治值龍者詔第十一

雅忠見人家指有瘡病詔第十二

慈岳川人被追地神詔第十三

天文博士弓削是雄占夢詔第十四

質茂忠行道傳子保惡詔第十五

安倍晴明隨忠行習道詔第十六

保惡晴明共占覆物詔第十七

以陰陽術教人詔第十八

播磨國陰陽師智德法師詔第十九

人妻成惡靈除其害陰陽師詔第二十

僧登照相倒朱雀門詔第二十一

後平入道身習筭術詔第二十二

源博雅朝臣行會坂旨詩詔第廿三

玄象琵琶為鬼祓取詔第廿四

三善清行宰相与紀長谷雄口論詔第廿五

村上天皇与菅原文時作詩給詔第廿六

大江朝綱家尼直詩讀詔第廿七

天神御製詔讀示人夢給詔第廿八

藤原資業作詩義忠難詔第廿九

藤原為時作詩任越前守詔第三十

延喜御屏風仔勢御息取讀和歌詔第廿一

敦忠中納言南殿櫻讀和歌詔第廿二

公任大納言讀屏風和歌詩第廿三

公任大納言於白川家讀和歌詔第廿四

在原業平中将行東方讀和歌詔第廿五

在原業平於右近馬場見女讀和歌第廿六

藤原實方朝臣於陰奧園讀和歌詔第廿七

藤原道信朝臣送父讀和歌詔第廿八

藤原義孝朝臣死後讀和歌詔第五十九

園藝院御葬送夜朝光卿讀和歌詔第四十

一條院共給後上東門院讀和歌詔第四十一

朱雀院女御失給後女房讀和歌詔第四十二

上依守紀貫之子死讀和歌詔第四十三

安陪仲磨於唐讀和歌詔第四十四

小野篁被流隱岐因時讀和歌詔第四十五

於河原院歌讀共未讀和歌詔第四十六

仔勢御息所幼時讀和歌詔第四十七

參河守大江定基送未讀和歌詔第四十八

七月十五日女立倉讀和歌詔第四十九

筑前守源道濟侍妻寂後讀和歌死詔第五十

大江匡衡妻赤深讀和歌詔第五十一

大江匡衡和琴讀和歌詔第五十二

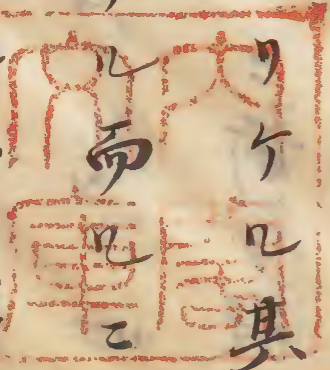
祭至大中臣輔親郭公讀和歌詔第五十三

陽成院之御子元良親王讀和歌詔第五十四

大隅国郡司讀和歌詔第五十五
幡子国郡司家女讀和歌詔第五十六
藤原惟規讀和歌被免詔第五十七



北邊大臣長谷雄中納言詔第一
今昔北邊ノ尤大臣ト申ス人御座ケリ若
ク信トワ云ケル境岨天皇ノ御子也一條
ノ北邊ニ任給ケルニ依テ北邊ノ大臣ト
ハ申ス也カノ事止免ケリ御座ケル中ニ
管絃之道ヲナム艷ス知給ヒタリケル其
中ニモ第ヲナム並允リ彈給ケル而
大臣或時ニ夜ル第ヲ彈給ヒケル終夜心



ニ真有テ彈結フ間曉方ニ成テ難キ予ノ
止更元ヲ取出テ彈結ヒケル時ニ我カ心
ニ亡極シテ微妙ト思結ケルニ前ノ放
出ノ陽子ノ被上タル上ニ物ノ光ル様ニ
見ケシハ何光ルニヤ有ラムト思結テ和
ラ見結ケルニ長ケ一天許ヤル天人共ノ
ニ三人許有テ舞フ光リ也ケリ大臣此ヲ
見テ我カ微妙キ手ヲ取出テ箏ヲ彈クヲ

天人ノ感テ下来テ舞フ也ケリト思結フ
衰ニ貴ク思結ケリ實ニ此シ奇異ヲ微妙
キ事也亦中納言長谷雄ト云ケル博士有
ケリ世ニ並元カリケル学生也其人月ノ
明リケル夜大寺寮ノ西ノ門ヨリ出テ礼
ノ指ノ上ニ立テ北様ヲ見ケシハ朱雀門
ノ上ノ層ニ冠ニテ禰着スル人ノ長ハ上
ノ糸木道ヲ有ルカ吹クシ文ヲ頌シテ廻

ルナム有ケル長谷雄此ヲ見テ我レシ此レ
靈人ヲ見ル身在ラモ止定元リナム思ケ
ル此レ亦希有ノ事也昔ノ人ハ此レ奇異
ノ事失シ見顯人共ナム有ケルト諾リ
傳一ツルトマ

高陽親王造人形立田中詔第二
今昔高陽親王ト申ス人脚ケリ此ハ
天皇ノ脚子也極タル物ノ上手ノ細工ニ

ナム有ケル京極寺ト云フ寺有リ其寺ハ
此親王ノ起給ヘル寺也其寺ノ前ノ河原
ニ有ル田ハ此寺ノ領也而レニ天下早魃
ニケル年万ノ所ノ田皆焼失スト嗟シル
ニ増テ此ノ田ハ賀茂川ノ水ヲ入レテ作
ル田ナレハ其河ノ水絶ニケレハ庭ノ様
ニ成テ苗モ皆赤トヌヘシ而レニ高陽親
王此ヲ攝給ケル様長ケ四尺許ナル童ノ

尤右ノ午ニ器ヲ捧テ立テ凡テ造テ此
田ノ中ニ立テ人其童ノ持リ器ニ水ヲ
入レシハ感受テハ即子顔ニ流懸ル攝ヲ
造タリケシハ此ヲ見ル人あり汲テ此持
タル器ニ入ルシハ感受テ顔ニ流懸ル々々
スレバ此ヲ與シテ聞繼ツ、京中ノ人而
ヲ成シテ集テあり器ニ入シテ見與シ唯
凡テ無限ト如此為レ凡ニ其あり自樂ヲ

テ田ニ水多ク満又其時ニ童ヲ取隠シツ
亦あり乾キ又シハ童ヲ取出シテ田ノ中ニ立
テツ然シハ亦前ノ如ク人集テあり入レ
凡テ程ニ田ニあり満ス如此ノ其田露不焼シ
テナム止ニケレ此極キ攝一也此ニ御子
ノ極タル物ノ上手凡流ノ至レ所也トツ
人讀ケレトナム諸リ傳へタルトマ
小野宮大饗九條大臣得升衣諸弟三

今昔小野宮ノ大臣ノ大譽行ヒ給ケルニ
九條大臣ハ尊者ニテナム奏給ヘリケル
其御送物ニ得給タリケル女ノ裝束ニ被
副タリケル紅ノ布ヲ細長シ心元ヤリ
ケル前駈ノ取テ出ケルニ取シテ遣水
ニ落シ入タリケルハ即チ迷テ取上テ打
振ヒケレハ水ハ走テ乾キニケリ而ルニ
其濕タリケル方ノ袖ノ露メニ濕タリト

モ不見ヒテ不濕方ノ袖ニ見競ケルニ只
同様ニナム亦目有ケル此ヲ見ル人亦物
ツク譽ヲ感ヒケル昔ハ打タシ物モ此様
ニ有ケル今ノ世ニハ極テ難有キ事也
トナム諸リ傳ヘタルトマ
於凡上勅取返男針返女諸弟回
今昔 天皇ノ御代ニ右近ノ陣ニ
ノ春近ト云舎人有ケリ鞠ヲナム極ク微

女ヲ蹴ケル其春近カ後ノ町ノ井ノ甬ニ
押懸リ立テ若キ女共ナトノ數有ケルニ
見セムト思テ鞘ヨリ劔取テ取出テ予ノ
刃ニ立テ、井ノ上ニ差出テ、四五十度
討リ返シ立テケルヲ人集テ此ヲ見テ興
シ感シケル其無限リ而ル同年老タレ女
寄来テ此ヲ見テ云ク真有レ態シ給フ至
十古一モ此レ態為レ人无カリキイテ已

シ習ヒ申サムトテ袖ニ差タレ針ヲ拔出
テ緒ヲ付テ他ノ上ニ立テテ四五十度討
返シケレハ此ヲ見レ人皆奇異ク思ケリ
其時ニ春近此ヲ見テ、予劔取テケ
リ此希有ノ事共也昔ハ墓无キ事共ニ付
テモ此様ノ態為レ者共モ有ケル也トナ
ム諸リ傳ヘタルトマ

百濟川成飛彈工批諸第五

今昔百濟ノ川成ト云フ繪師有ケリ世ニ
並无キ者ニテ有ケル瀧殿ノ石ニ此川成
カミタリ也ケリ同キ御堂ノ壁ノ繪ニ此
ノ川成カ書タリ也而ル同川成從者ノ童
ヲ逃シケリ東西ヲ求ケルニ不求得リケ
レハ或高家ノ下部ヲ雇テ詔ヒテ云ク已
ク身来仕ワル從者ノ童既ニ逃タリ此尋
テ捕ヘテ得クセヨト下部ノ云ク安否ニ

ハ有シトモ童ノ顔ヲ知タラハコソ搦メ
ハト顔ヲ不知シテハ何テカ搦メムト川
成現ニ然ル事也ト云テ疊紙ヲ取出テ童
ノ顔ノ限ヲ書テ下部ニ渡シテ此ニ似タ
ラム童ヲ可捕キ也東西ノ市ハ人集ル所
也其邊ニ行テ可伺キ也ト云ハ下部其
顔ノ形ヲ取テ即テ市ニ行ヌ人極テ多ク
リト云ハトモ此ニ似タル童先シ暫ク居

予若マト思フ程ニ此ニ似タレ童出来又
其散ヲ取出テ競フレニ露遠タレ取元
此也ケリト搦テ川成カ許ニ将行ヌ川成
此ヲ得テ見レニ其童極ク喜ニケリ其比
此ヲ同ク人極キ莫ニナム云ケレ而レニ
其比飛彈ノ工ト云フ工有ケリ都邊ノ時
ノ工也世ニ並无キ者也武樂院ハ其工ノ
起タレハ微妙ナル一レ而レ間此工被ノ

川成トナム各ノ態ヲ批ニケレ飛彈ノ工
川成ニ云フ我カ家ニ一間四面ノ堂ヲナ
ム起タレ御シテ見給ハ亦壁ニ繪ナト書
テ得サセ給ハトナム思フト互ニ批ナラ
中吉ヲテナム戯シケレハ此ヲ云事也ト
テ川成飛彈ノ工カ家ニ行ヌ行テ見レハ
實ニ可嘆氣ナル小ナキ堂有リ四面ニ屏
皆同タリ飛彈ノ工被ノ堂ニ入テ其内見

給一ト云ハ川成延ニ上テ南ノ戸ヨリ
入ラムト為ルニ其戸ハ夕ト用ツ驚テ廻
テ西ノ戸ヨリ入ル亦其ノ戸ハ夕ト用ス
亦南ノ戸ハ用又然シハ北ノ戸ヨリ入ル
ニハ其戸ハ用テ西ノ戸ハ用又亦東ノ戸
ヨリ入ルニ其戸ハ用テ北ノ戸ハ用メ如
此廻ニル教度入ラムト為ルニ用用ツ入
ル事ヲ不得候テ延ヨリト又其時ニ飛彈

ノ工候フ事无限リ川成始^{ナカ}ト思テ返又其
後日来ツ經テ川成飛彈ノ工カ許ニ云遣
ル様我カ家ニ海産セ見セ可奉物ナム有
ルト飛彈ノ工定メテ我^カヲ謀ラムスルナ
メリト思テ不行カシ度セ惣ニ呼ハハ工
川成カ家ニ行キ此来シル由ツ云ハシ夕
ニ此方ニ入給一ト令云ム云ニ随テ席ノ
有ル遣テツ列用タシハ大キナム人ノ思

之脹臭夕几卧セリ臭キ度臭ニ入様也不
思懸ニ此几物ヲ見夕シハ音ヲ放テ愕テ
去返几川成内ニ居テ此ノ音ヲ聞テ咲フ
事无限リ飛彈ノ工怖シト思テ土ニ立テ
几ニ川成其遣戸ヨリ顔ヲ差出テ耶已シ
此ワ有ケルハ只来シト云ケレハ恐ヒツ
寄テ見シハ障紙ノ有ルニ早少其死人ノ
形ヲ書夕ル也ケリ堂ニ被謀夕ルカ如キ

ニ依テ此夕シ夕ル也ケリ二人ノ者態此
ナム有ケル其比ノ物語ニハ万ノ語ニ此
夕諸テナム皆人譽ケルトナム語リ傳ハ
夕几トマ
碁擲寛蓮值碁擲女語第六
今昔六十代延喜ノ御時ニ碁勢寛蓮ト云
フ二人ノ僧碁ノ上手ニテ有ケリ寛蓮
品モ不賤シテ宇多院ノ殿上法師ニテ有

ケレハ内ニモ常ニ石ヲ御基ヲ遊ハシケ
リ天皇モ極ヲ上手ニ遊シケシトモ寛連
ニハ先ニワナム受サセ給ヒケリ常ニ遊
ハシケレ程ニ釜ノ御枕ヲ懸物ニテ遊ハ
シケレニ天皇肩サセ給ニケシハ寛連其
御枕ヲ給リテ罷出ルヲ若キ殿上人ノ勇
ヌルヲ以テ棄ヒ取セ給ヒニケシハ此様
ニ給ハリテ罷出ルヲ棄ハセ給フ度々

ニ成ニケリ而レ間猶天皇肩サセ給テ寛
連其御枕ヲ給ハリテ罷出ケレヲ前ノ如
ク若キ殿上人數追テ棄ヒ取ラムト為レ
時ニ寛連懐ヨリ其枕ヲ列出テ后町ノ井
ニ投入シツシハ殿上人ハ皆去ヌ寛連ハ
踊テ罷出ヌ其後井ニ人ツ下シテ枕ヲ取
上テ見シハ木ヲ以テ枕ニ造テ釜ノ樽ヲ
押メル也ケリ早ク實ノ枕ヲハ取テ罷出

ニケリ契ル枕ヲ梅へ持タリケルヲ投入
シケル也ケリ契テ其枕ヲ打破シ仁和寺
ノ東ノ邊ニ有ル祇勒寺ト云寺ヲ造リ
ル也ケリ天皇モ極ク梅ヲリテ嘆ハセ
給ニケリ此テ夢ニ参リ行程ニ内ヨリ罷
出テ一条ヨリ仁和寺一行トテ西ノ大宮
ヲ行リ程ニ袖袴着タル女ノ童ノ穢氣无
キ寛蓮ヲ童子ヲ一人呼ヒ取テ物ヲ云フ

何変ヲ云ニカ有ラムト思テ見返リ見シ
ハ童子車ノ履ニ寄来テ云ク被ノ履フ女
ノ童ノ申シ候也白地ニ此ノ邊近キ所ニ
立寄ラセ給ヘ可申キ変ノ有ル也ト申也
ト候フ人ノ御スル也トナム申スト寛蓮
此ヲ聞テ誰カ云ハスルニカ有ラムト恠
ソ思ハトモ此ノ女ノ童ノ云フニ隨テ車
ヲ遣セテ行ク土御門ト道祖ノ大路トシ

邊ニ檜塙シテ押立門ナル家有リ女ノ童
此也ト云ハ其ニ下テ入又見シハ前ニ
放出ノ廣庇有リ板屋ノ字ニツルカ前
庭ニ籬結テ前栽シナム可有カシリ殖テ
破ナト蔭ヲリ賤小家ナシトモ故有テ佳
成シタリ寛蓮放出ニ上テ見シハ伊与籬
白ワテ懸タリ秋ノ比ノ事ナシハ夏ノ几
張清氣ニテ籬ニ童子テ立タリ籬ノ詩ニ

中鑿ルシタル碁枰有リ碁石ノ筭可嘆氣
テ枰ノ上ニ置タリ其傍ニ円座一ツヲ置
タリ寛蓮去テ居タシハ籬ノ内ニ故ニシ
テ愛敬付タリ女ノ音シテ此寄ラセ給ハ
ト云ハ碁盤ノ詩ニ寄テ居ヌ女ノ云ワ
只今世ニ並元ワ碁ヲ擲給フトウケハ然
テモ何詩ニ擲給フトカ有ラムト極テ見
ニ欲リ思ハテ早ウ父ニテ侍リシ人ノ女

し擲ト思テ侍リシハ少シ擲習ハトテ
教一置テ矢侍テ後絶テ然ル遊モ重リ不
為ニ此通り給フト自然テ同侍ツシ悼乍
ラ嘆テ云ク糸可嘆ワ候フ変ナク然テモ
何許遊ハスニカ手何ソ許ヲ受サセ可給
キトテ碁盤ノ許ニ近ク寄又其間簾ノ内
ヨリ空薰ノ香散リ匂出ヌ女房矢簾ヨリ
臨合タリ其時ニ寛連碁石筭ツ一ハ取テ

今一ツツ簾ノ内ニ差入タシハ女房ハ云
ク給ニ又シ碁テ其ニ置給ハト
申テ何テカ取カシク擲ム寛連糸可
嘆クモ云フカナト心ニ思ヘテ碁石ノ筭
ツニワ乍ラ前ニ取置テ女ノ云ハム事ツ
聞カムト思テ碁石筭ノ蓋ヲ開テ石ツ鳴
シテ居タリ此寛連ハ故立テ心ハセナト
有ケシハ宇多院ニモ碁ル方ノ者ニ思食

シタル心ハ已ナシハ此ヲ極ク真有テ可
咳ヲ思フナルハ已ニ笑テハ帳ノ縫ヨリ卷
敷木ノ様ニ削タレ木ノ白ク可咳氣ナル
カニ尺許ナルヲ差出テ丸カ石ハ先ツ
此ニ置給ヘト云テ中ノ聖曰ク差スキツ
可受申ケシトモ未ク程モ不知ラハ何ト
カハト思ヘハ先ツ此度ハ先ツシテ其程
ヲ知テコソハナカモ受ケ聞ヘメト云ヘ

ハ寛蓮中ノ聖曰ニ置ツ亦寛蓮擲ツ女ノ
可擲ツキツハ木ヲ以テ教フル随テ擲持
行ク程ニ寛蓮皆教シニ被擲ス統生タル
石ハ結ニ差ニハニ手重ク不擲子トモ大
方ヲ衛テ手向ヘ可為クモ水ス其時ニ寛
蓮思ハク此ハ希有ニ奇異ノ事カナ人ニ
ハ水テ變化ノ者ナレハ何テカ我シニ
會テ只今此様ニ擲ツ人ハ有ラム極テ上

手也ト云フトモ此ノ皆教トモハ被擲ナ
ムカト怖シク思テ押シ壞ツ物可云方モ
思ハヌニ少女ト咳夕凡音ニテ亦マト云
ハハ寛連此者ニハ亦物不云ワ吉キト思
テ尾切モ履不取ハ遊テ車ニ乗テ敬シテ
仁和寺ニ返テ院ニ奏テ築ヒノ事ナム候
ワレト申ケレハ院モ誰ニカ有ラムト不
審カラセ給テ次ノ日被ノ所ニ人ヲ遣ノ

被尋ケルニ其家ニ人一人モ元モ只留守
ニ可死氣ナル女法師一人居タリ其ニ昨
日此ニ御座ケル人ハト同一ハ女法師ノ
云ワ此ノ家ニハ五六日東ノ京ヨリ出忌
給フ人トテ渡リ給ヒタリシカト夜前返
リ給ヒニキト院ノ御使ノ云ワ其渡リ給
ヒタリケレ人ヲハ誰トカ云フ何ニカ怪
給ト女法師ノ云ワ己ハ誰トカ知侍ラム

此家主ハ筑紫ニ罷ニキ其ヲ知り給ヘル
人ニマ有ケム 不知侍ト御使
其ニモ此由ヲ聞食テ極ク奇異カラセ給
ニケリ其時ノ人ノ云ハ何テ中人ニテハ
寛連ニ會テ教シニハ擲タム此ハ變化ノ
者ナトノ來リケルナムリトワ疑ヒケル
其比ハ此更シナム世ニ云合ヘリケルト

ナム諾リ傳ヘタルヨマ
行典茶寮治病女諾弟七
今昔典茶頭
テ止更元キ醫師也ケシハ公私ニ被用タ
ル者ニテナム有ケル而ル間七月七日典
茶頭ノ一家ノ醫師共并ニ次々ノ醫師共
下部ニ至ニテ一人不殘寮ニ参リ集テ道
途ニケリ廳屋ノ大ナル内ニ長筵ヲ敷滿

予其ニ着並テ各一種ノ物同ナトソ云ヒ
テ遊フ日也ケリ其時ニ年五ナナ計ノ女ノ
元下ノ下衆ニ毛氈又カ淺黄ナル張草賊
ノ袴着テ顔ハ青靴ナル練衣ニ入りシ暑ヲ
ル様ニテ一身ユフクト腫タル者下衆ニ
手ヲ被引テ廳ノ前ニ出来タル頭ヨリ始
メテ此ヲ見テ彼シハ何ニワ何ワト集テ
同フニ此腫女ノ云ク已シ此腫テ五六年

ニ罷改ヌ其ヲ殿原ニ何ヤテ同申サムト
思ハトモ所田舎ニ侍ル身ナシハ其御也
ト申サムニ可御キニ毛氈子ハ何テ殿原
ノ一取ニ御産集ヲラム時ニ見ハ奉テ各
宣ム事ヲ兼ラムト思フ也揚々ニ見也奉
シハ各心々ニ宣ハハ何ニ可付ニテヤ有
ラムト思ハテ暮々シク毛被迄不侍シ其
ニ今日此集給フト聞テ冬夕也歎シハ

此御覧しテ可治カラム様被仰ヨト云テ
平カリ卧ス典茶頭ヨリ始テ皆此ツ戻リ
ニ賢キ女也現ニ笑ル変也ト思フ頭ノ云
ワイテ至達被し治し給ヘ此ハ寸白ニツ
ク有ヌシト云テ中ニ羨ト思フ醫師シ呼
テ被し見ヨト云ヘハ其醫師寄テ此ツ見
テ云ク定テ寸白ニ候フメリト云フ其ツ
ハ何カ可治ト醫師ノ云ク扱クニ随テ白

キ麦ノ様ナル物免出タリ其ヲ取テ引ケ
ハ綿ヒト延シハ長ク出来ヌ出ルニ随テ
廳ノ柱ニ卷ク漸ク卷クニ随テ此ノ女顔
ノ腫ニテ色モ直リ持行ク柱ニ七尋八尋
許卷ク程ニ出来畢テ残り出来ヌ成ヌ時
ニ女ノ目鼻直リ畢テ例ノ人ノ色付ニ成
ヌ頭ヨリ始メテ若テノ醫師共皆此ツ見
テ此女ノ此来テ病ヲ治しツルツ感シ讚

人嗟此事无限其後世ノ云ク契テ次ニハ
何カ可治醫師只意欲湯ヲ以テ可茹ク也
今ハ其ヨリ外ノ治不可有ト云テ返シ遣
テケリ昔ハ此様ニ下筋醫師共ノ中ニモ
新クニ此病ヲ治シ愈ス者共ナム有ケル
トナム諸リ傳ヘタルトマ
世行醫師家治瘡迹諸第八
今昔典藥頭ニテ

師有ケリ世ニ並无キ者也ケレハ人皆此
人ヲ用タリケリ而レ間此典藥頭ニ極ソ
装束仕タル女車ノ乘込シタル入ル頭此
ヲ見テ何クノ車ソト問ヌシトモ答ヘモ
不為シテ只遣リニ遣入シテ車ヲ捨トシ
テ車ノ頭亦ツ薪ノ木ニ付懸テ雜色共ハ
門ノ許ニ寄テ居ヌ其時ニ頭車ノ許ニ寄
テ此ハ誰カ御シニシタルニカ何事ヲ被

仰ニ御座タレワト同ハ車ノ内ニ其ノ人
トハ不答ノ可然ラム所ニ居シテ下シ給
ヘト愛敬付キ可嘆キ氣ハヒニテ云ヘハ
此ノ典茶頭ハ本ヨリ又遣シク物目出シ
ケル翁ニテ内ニ扇ノ門ノ人離シタレ所
ヲ概ニ掃淨トテ屏風立テ疊敷ナトシテ
車ノ許ニ寄テ
然ラハ去給ヘト云ヘハ顔去テ立レニ女

扇ヲ羞隠シテ居リト又車ニ共ノ人乗リ
ラトト思フニ亦人不乗ラ女下レ、一、
二十五六歳許ナレ
許ニ寄来テ車ノ内ナレ蒔繪櫛ノ篋取テ
持来スレハ車ハ雜色共寄テ牛懸テ飛フ
カ如リニ
ス女童ハ櫛ノ篋ヲ覆テ隠シテ屏風ノ後
ニ居居ヌ其時頭寄テ此ハ何ナレ人

何爰被仰ムスルヲ疾ソ被仰ヨト云ハ
女房此入結ハ取不向ニシト云ハハ頭簾
ノ内ニ入ヌ世房差向タレシ見シハ年可
許ナル世ノ頭付ヨリ始テ目鼻口此ハ繁
シト見ユレ既元ワ端正ナルハ髪極ソ長
シ香敷シワテ艶ヌ衣共ソ着タリ耻カシ
ヲ思タレ気色モ元ワテ年来ノ妹ナトノ
様ニ安ラカニ向ヒタリ頭此ヲ見レニ希

有ニ恠ト思フ何様ニテモ此ハ我ハ進退
ニ懸テムスル者ナメリト思フニ甚モ元
ワ極テ慕レ顔ヲ極ソ咲テ近ソ寄テ向フ
況マ頭年来ノ媼共失セテ三四年ニ成ニ
ケレハ妻モ元ワテ有ケレ程ニテ喜ト思
フニ女ノ云リ人ノ心ノ疎カリケレ事ハ
余ノ惜ナニハ万ノ身ノ耻モ不思リケレ
ハ只何ナラム態ヲシテモ命ヲタニ生テ

ハト思ヘテ参り来ツル也今ハ生ケムモ
教サムモ其ノ御心也身ヲ任セ同ヘワシ
ハトテ迄事无限リ頭極ク此ヲ哀ト思テ
何ナル事ノ候フソト向ヘハ女袴ノ股立
ヲ列開テ見スシハ股ノ雪ノ様ニ白キニ
少シ面腫タリ其ノ腫頗心不得見ユシハ
袴ノ腰ヲ令解テ前ノ方ヲ見テ毛ノ中ニ
テ不見ヘ笑シハ頭手ヲ以テ其ヲ捜シハ

邊ニ糸道ク瘡タレ物有リ左ノ手ヲ以
テ毛ヲ搔引テ見シハ專ニ可慎キ物也
ニコソ有ケレハ極ク糸惜ク思テ身来
ノ醫師只此ノ切ニ无キ手ヲ可取出キ也
ト思テ其日ヨリ始メテ只人ニ不寄自ラ
袴上ツシテ粒凡盡脱フ七日許脱テ見レ
ニ吉ク愈メ頭極ク喜ク思テ今暫クハ此
ヲ置テラム其ノ人ト同テコソ返サメナ

ト思テ今ハ氷ス事ヲ止メテ茶境ノ惡
ニ何藥ニテカ有ラム摺入ヌル物ヲ鳥ノ
羽ヲ以テ日ニ五六度付ク許也今ハ是ニ
モ取スト頭ノ氣ハヒモ喜ヒ氣ニ思ワリ
女房ノ云ク今奇異キ有様シモ見セ奉リ
ワ偏ニ袒ト可奉事也笑シハ返ラムニモ
御車ニテ送り給ハ其ノ時ニ其トハ同ハ
ム亦此ニモ常ニ詣来ムテト云ハ頭今

四五日許ハ此テ居ラムト思テ緩テ有ル
程ニ夕暮方ニ女房名直物ノ薄綿衣一ツ
許ツ着テ此ノ女ノ童ヲ具シテ進ニテ凡
ク頭此トモ不知テ夕ノ食物奉ラセムト
云テ盤ニ調一居テ頭自ラ持テ入ヌルニ
人モ先ヒ只今可樂キ変更ワレ時ニコソ
ハ有ラムト思テ食物ヲ持返ヌ而レ程ニ
暮ヌシハ先ク大燈ト思テ火ヲ燈臺ニ居

テ持行テ見ルニ衣共ツ脱キ散シタリ櫛
ノ筈モ有リ又ク隠シテ屏風ノ後ニ何態
為ルニカ有ラムト思テ此又クハ何態セ
サセ給フト云テ屏風ノ後ヲ見ニ何シニ
カハ有ラム女ノ量モ不見一衣共着重ク
リシモ袴モ袷ナラ有リ只高直物ニテ着
タリシ薄綿ノ衣一ツ許ナム元キヒニマ
有ラム此人ハ其ヲ着テ逃ニケルナメリ

ト思フニ頭胸塞リテ為ム方モ元ク思ユ
門ヲ差テ人々数手毎ニ火ヲ燈シテ家ノ
内ヲ見ニ何ニシカハ有ラム元ケシハ頭
女ノ有ツル顔有横面敷ニ思ハテ思テ悲
キ事无限リ不忘シテ本意ヲニソ可遂カ
リケシ何ニシニ疏ニテ忘ワラムト悔シ
ク始クテ笑シハ元クテ可憐キ人モ元キ
ニ人ノ妻ナトニテ有ラ妻ニ不為ト云フ

トモ時トモ物云ハムニ極キ者儲ツト思
ワル者ツトツリノト思ヒ居ヌルニ此種
謀テ逃シワレハキヲ打テ妬カリ足摺ヲ
シテ極氣ナル顔ニ貝ヲ作テ泣ケシハ勇
子ノ醫師共ハ憂ニ極クナム嘆ヒケル世
ノ人ニモ此ヲ聞テ嘆テ同ケシハ極ク嘆
ケリ諱ケル思フニ極ク貴カリケル女
ト遂ニ誰トモ不被知ラ止ニケリトナム

語り傳ハタルトマ
嫁地女醫師治諸弟九

今昔河内ノ国讚良ノ郡馬耳ノ端ニ住ム
者有ケリト姓ノ人也ト云ハトモ大キニ
富テ矣豊ヤ也一人ノ若キ女子有リ四月
ノ比其女子瑩養ノ為ニ大キナル糸ノ木
ニ登テ糸ノ糸ヲ摘ケルニ其ノ糸ノ邊ニ
有ケシハ大路ヲ行ク人ノ道ヲ過リトテ

見ケレハ大キナル地出来テ其女ノ登シ
レ糸ノ木ノ本ヲ纏テ有リ路ヲ行ク人此
シヲ見テ登レ地木ノ纏ヘル由ヲ告ク女
此ヲ聞テ驚テ見トシタレハ實ニ大キナレ
地木ノ本ヲ纏ヘリ其時ニ女恐テ迷テ
木ヨリ踊リ下レ、地女ニ纏付テ而テ婚
ク笑シハ女焦迷テ死タルカ如クシテ木
ノ本ニ卧ス父母此ヲ見テ泣キ悲ムテ息

ニ醫師ヲ請テ此ヲ向ムトスルニ其ノ因
ニ止更无キ醫師有リ此ヲ呼テ此事ヲ向
フ其間地女ト婚テ不離シ醫師ノ云ク先
ツ女ト地トシ同レ床ニ糸セテ速ニ家ニ
將返テハ庭ニ可置シト笑シハ家ニ將行
キテ庭ニ置ツ其後醫師ノ云フニ隨テ後
ノ藁三束ヲ焼ク三天ヲ一束ニ成シテ三
束トス湯ニ合セテ汁三斗ヲ取テ此ヲ剪

メニ斗ニ成ニテ猪ノ毛ヲ把シ冠シ未シ
テ其けニ合セテ女ノ頭ニ宛テ、足ヲ釣
リ懸テ其けヲ罔ノ口ニ入ル一斗ヲ入ル
ニ即子離シ又這テ行クヲ教シテ弃ワ
其時ニ地ノ子凝テ蝦蟆ノ子ノ如ニシテ
其猪ノ毛把ノ子ニ立テ罔ヨリ丑姊許出
テ地ノ子皆出果ヌシハ女悟驚テ物ヲ云
フ又母臣ニ此事共ク同フニ女ノ云ソ我

カ心更ニ物不思シテ夢ヲ見ルカ如クナ
ル有ツルト然シハ女藥ノ力ニ依テ奪ヲ
存スル事ヲ得テ慎ニ恐シテ有ケルニ其
後三年有テ亦此ノ女把ニ婚テ遂ニ死ニ
ケリ此度ハ此し前生ノ宿目也ケリト知
テ治スル変元ヲテ止ニケリ但ニ醫師ノ
力藥ノ驗不思議也トテ公語り傳ヘタル

トア

震旦僧長秀來此朝被仕醫師詔第十
今昔天曆ノ御時ニ震旦ヨリ渡リ僧有
ケリ若シハ長秀トナム云ケル本醫師ニ
テナム有ケルハ鎮西ニ來ケルカ居付テ
不返テシカサケシハ京ニ召上テ醫師ニ
ナム被仕ケル本止事元キ僧ニテ有ケル
ハ梵釋寺ノ供僧ニ被成テ公家ニ被召仕
ケリ契テ年來ツ經ニ間ニ五條ト西ノ洞

院トニ云ケルノ宮ト申ス人脚又其宮ノ
前ニ大キナル桂ノ木ノ有ケルハ桂ノ木
トソ人云ケル長秀其宮ニ參テ物申シ居
ル程ニ此ノ桂ノ木ノ末ヲ見上テ云ツ桂
心ト云フ奈ハ此國ニ亡候ケルハ人ノ舌
不見知ヌコソ候ケル被シ取り候ハムト
テ童子シ木ニ登セテ契トノ枝ヲ切下セ
ト云ハ童子登テ長秀力云フニ随テ切

下ニマシルヲ長秀寄テカシ以テ桂心有ル
能ク切取テ宮ニ来ケリ少シヲハ申シ結
ハリテ茶ニ仕ケルニ唐ノ桂心ニハ増テ
賢カリケシハ長秀カ云ケルハ桂心ハ此
國ニモ有ケル物ヲ見知ル醫師ノ死カリ
ケシハ事極テ口惜キ事也トナム笑シハ
桂心ハ此國ニモ有ケルヲ見知シル人ノ
死ヲテ取ナルハ一ニ長秀遂ニ人ニ教フ

此更死ヲテ止ニケリ長秀止事元キ醫師
ニテナム有ケル笑シハ長秀藥ヲ造ラ公
ニ奉タリケリ其方予今有トナム詔リ傳
ハタルトマ
忠明治值龍者語第十一
今昔 天皇ノ御代ニ内裏ニ御ニシテ
ル間夏比冷セムトテ瀧口共數八省ノ廊
ニ居タリケル程ニ徒笑也ケシハ一人ノ

瀧口有テ此徒然ニ酒者ヲ取リニ遣之侍
ラハマト云ケシハ他ノ瀧口共此ヲ同テ
糸者キ事也早ヲ取リニ可遣ト口ヒニ責
ケシハ此瀧口徒者ノ男ヲ呼テ杉松ヲ遣
シ男南様ニ走テ行ヌ今ハ十町許モ行ヌ
ラムト思フ程ニ空陰テ又立シケシハ瀧
口共物語ナトシテ廊ニ居ヌ凡程ニ雨モ
止ニ空モ晴ヌシハ今マ酒持来ルト待ケ

ルニ日ノ暮ルニテ行ツル男モ不見リケ
シハ去来返リナムトテ皆内裏ニ返ヌ此
酒取リニ遣ツル瀧口ハ奇異ソ服立シテ
畧一トモ云甲斐无クテ共ニ返テ本所ニ
有ルニ此遣ツル男其衣モ不見リケシハ
希有ノ変ナシ此シハ只ノ事ニハ水ニ此
男ハ道ニテ死ヌ凡中若ハ重キ病ヲ受テ
ルカト終夜思ヒ明メ明ル逢キト朝疾ヲ

家ニ忌ナ行テ先ツ昨日此男遣ニ事シ諸
ルニ家ノ人ノ云リ其男ハ昨日来タリ
ニ死タレ様ニテ彼コニ卧タレ何ニモ物
モ不云テトシテ卧タレト云ハ瀧
口寄テ見レニ實ニ死タレ様ニテ卧タリ
物同ハテトモ答ハモ不為ニニ動リ極リ
恠リテ近キ程ニテ有ケシハ瀧口忠明朝
臣ト云フ醫師ノ詩ニ行テ契ニ事ナム候

フハ何ナル事ソト同ケシハ忠明ノ云フ
不知マ其事難知シ契ラハ灰ヲ多ク取
リ集メテ其男ヲ其灰ノ中ニ埋テ置テ暫
ク見ヨト故ハケシハ瀧口返テ忠明ノ教
ハニ隨テ灰ヲ多ク集テ其中ニ男ヲ埋テ
置テ一二時許ヲ經テ見レニ灰動ケシハ
搔同テ見レニ此男例ノ様ニ成テ教シテ
有ケレニ水飲セテトシテ後人心地ニ成

果ニケシハ此ハ何ナリツル事ソト同ケ
シハ男ノ云リ昨日八省ノ廊ニテ仰シ兼
リテ急キ羨福下リニ走り候シニ神泉ノ
西面ニテ俄ニ雷電シテ又立ノ仕リシ程
ニ神泉ノ内ノ暗ニ成テ西様ニ暗カリ罷
リシニ見遣ヌリシニ其暗カリタル中ニ
金色ナル子ノ銅ト見ヘシヲ急ト見テ候
シヨリ四方ニ暗塞カリテ物モ不思メ侍
シヲ然リトテ路ニ可卧キ事ニモ氷リシ
力念シテ此殿ニ参リ着シテテハ鬘ニ思
ハ侍リ其後ノ事ハ更ニ思ヘ不侍ト瀧口
此ヲ聞テ恠ニ思テ亦忠明ノ許ニ行テ被
ノ男仰セノて、ニ灰ニ埋タリシカハ暫
ク有テ人ノ心ニ直テ然トナム申スト云
ケシハ忠明朝候テ然シハコソ人ノ龍ノ
跡ヲ見テ病付ヌルニハ其治ヨリ外ノ事

无しト云ケシハ隴口返テ後ニ陣ニ参テ
他ノ隴口共ニ此事ヲ諾ケシハ隴口共ニ
忠明シヲ讚メ感シケリ世ニモ此事同ハ
テ皆忠明シヲ讚メケル凡ソ此シニ水又
此ノ忠明止事无キ醫師ニテ以有ケル下
ナム語り傳ヘタルトマ
雅忠見人家指有瘡病諾第ナニ

善岳川人被追地神語第ナニ
今昔文徳天皇ノ失サセ給ヘリケルニ諸
陵ヲ點セムカ為ニ大納言安陪安仁ト云
ケル人兼ハリテ其事ヲ行ヒケリ
具シテ諸陵ノ所ニ行リ其時ニ善岳ノ川
人ト云フ陰陽師有ケリ道ニ付テ古ニモ
不取世ニ無无キ者也其ヲ以テ諸陵ノ所
ヲ點シテ事畢又シハ皆返ケルニ深草ノ

北ノ程ツ行クニ川人大納言ノ許ニ道ク
馬ヲ打寄セテ物云ハムト思ワル氣ヲ見
又大納言甘ニ同ケハ川人カ云ツ年来墓
トシクハ水トモ此道ニ携テ仕リ私ヲ願
ワルニ未夕誤ツ事无カリツ而ルニ此ノ
度大キニ誤候ニケリ此ニ地神追テ来ニ
タレ也其ハ貴殿ト川人トコソ此眾シカ
負ツラヌ此ハ何カ爲サセ給ハムトあり

難道キ事ニコソ侍メシト極ク騒ソル氣
色ニテ云ツ聞クニ大納言怒テ物不思ハ
成ヌ只我シハ此モ彼モ不思ハ助ケヨト
云フ川人カ云ワ契リトテ可有キ事ニモ
水ス誠ニ隠シ可給キ事ヲ悔ハムト云テ
後ニ送シヌレ人皆前ニ行ケト勸ヌテ遣
リツ而レ同日暮ヌシハ暗キ交ニ大納言
モ川人モ馬ヨリ下テ馬ヲハ前一遣テ只

二人曰ノ中ニ留テ大納言ヲ居ヘテ其上
ニ田ニ蒔置タル稻ヲ取積テ川人其ノ廻
リ臺ニ物ヲ讀給フ、返シ後川人モ稻ノ
中ヲ別用テ造入テ大納言ト詔テ居ヌ大
納言川人ノ気色極テ騷テワナ、干篩フ
ヲ見ルニ半ハ死ヌル心地ス此テ音モ不
爲シテ居タル程ニ暫許有テ予万ノ人ノ
足音シテ過リ既ニ過テ行ヌト聞ツル者

共即チ返来テ物云モ騷クナルヲ聞テハ
人ノ音ニ似タリト云一トモハ三人ニハ
此ノ音ヲ以テ云ク此者ハ此程ニコソ馬
ノ足音ハ輕ク成ツシ然シハ此ノ邊ヲ集
フ隙无ク土一二尺ノ程ヲ墮テ斷可求キ
也築リトモ否道シ不果シ川人ハ古ノ陰
陽師ニ勞ヌ奴ナシハ
ニ、ニテ様攝ヘタル築リトモ奴ヲハ失

テムマ吉リトト皇ル也然シトモ取テ
不候又由ツ口々ニ云騷ケハ至人ト思ヒ
中人笑リトモ吾隠シ不果ヒ今日コソ隠
ルトモ遂ニハ其ノ奴原ニ不會様ハ有ナ
ムヤ今来ラム十二月晦ノ夜半ニ一天下
ノ下土ノ下上ハ空目ノ懸ラムヲ際トシ
テ求メヨ其奴原何ニヤ隠シム笑シハ其
夜可集キ也笑テハ出サムト云テ去ヌ

其後大納言川人走上テ出ヌ我ニモ水ヌ
メ大納言ノ云ク此シツ何カセムトハト
云ツル様ニ求メハ我等ハ可道キ様无シ
川人ハ云ク此聞ツシハ其夜露人ニ不被
知シテ只二人極ク隠シ可給キ也其時近
ク成テ委リハ申シ侍ラムト云テ川原ニ
有ケル馬ノ許ニ歩ヨリ行テ各家ニ返ヌ
其後既テ晦日ニ成ヌシハ川人大納言ノ

詩ニ来テ云ク路人知ル事无クテ只一人
ニ条ト西ノ大宮トノ辻ニ暗ク成ラム程
ニ御座會ヘト大納言此ヲ伺テ暮方ニ成
ル程ニ世中ノ人モ騷リ行キ違フ莫ク只
獨リニ条ト西大寺トノ辻ニ行ヌ川人兼
テ其ニ待立ケシハ二人抄具ニテ燒酎寺
へ行ヌ堂ノ天井ノ上ニ控上テ川人ハ呪
ヲ誦シ大納言ハ三隅ノ唱ヘテ居タリ而

ル間夜半詩ニ成ル程ニ氣色悪クテ異ル
香有ル風ノ温クナル吹テ暖ル其程地震
ノ振ル様ニ少詩動テ過ヌシハ怖シト思
テ過ヌシハ鳥鳴ヌシハ搔下テ未タ不明
程ニ各家ニ返ヌ別ル時ニ川人大納言ニ
云ク今ハ恐シ不可給矣ハ有シトモ川人
ナシハ此ハ攝テ道シヌルワカシト云テ
去ニケリ大納言川人ヲ拜シテワ家ニ返

ニケル此レ思フニ尚川人止事元平陰
陽師也トナム詔リ傳へタルトマ
天文博士ヲ削是雄占夢詔身十四
今昔ト云フ者有ケリ穀藏院ノ使ト
シテ其封戸ヲ徵ラムカ故ニ東国ノ方ニ
行テ日來ヲ經テ返上ル間近江國ノ勢多
ノ驛ニ宿ヌ其時ニ其國ノ司ト云フ人
館ニ有テ陰陽師天文博士ヲ削是雄ト云

フ者ヲ請シ下シテ大属星ヲ合教ムト為
ル間是雄彼ノト同名ニ又是雄ニ間
テ云ワ汝何シム取ヨリ來ルソト答テ
云ク我レ穀藏院ノ封戸ヲ徵ラムカ為
東国ニ下テ今返上シル也ト如此互ニ談
スル間夜ニ臨テ皆寝入ヌ而ルニ忽ニ惡
相ヲ見テ覺テ後ニ是雄ニ云ク我レ今夜
惡相ヲ見ツ而ルニ我レ幸ニ君ト同名也

リ此夢ノ吉凶ヲ占ヒ可給シト是雄占テ
云リ汝ヲ明日家ニ返ル莫カシ汝ヲ客
セムト為ル者汝ノ家ニ有リト云リ
我シ日来東国ニ有テ疾ク家ニ返ラム事
ヲ願フニ今此ニ来テ又此ニテ徒ニ亦數
日ヲ可過キニ亦數ノ公物私物其負有
リ何カ此ニ留ラムマ但シ何ニテカ彼
ノ難クハ可遁ト是雄カ云リ汝ヲ尚旌ニ

明日家ニ返ラムト思ハ、汝ヲ敬害セム
ト為ル者ハ家ノ又寅ノ角ナリ所ニ隠シ
居テ也矣シハ汝ヲ先ツ家ニ行着テ物
共クハ皆取置セテ後汝ヲ一人ヲニ箭ヲ
番テ又寅ノ角ニ然様ノ者ノ隱居ヌハカ
ラム所向テテテ別テ押死テ云ハム様ハ
已シ我カ東國ヨリ返上ルヲ待テ今日我
ヲ敬害セムト為ル事ヲ兼テ知シテ早ク

罷り出曰不出ハ速ニ射教シテムト云ハ
英ラハ法術ヲ以テ不顯ト云フトモ自然
ラ事顯シナムト教ヘワ其教ヘツ得テ
明レ日京ニ急返又家ニ行着メシハ家ノ
人御座タリト云テ驢キ惶レ事无限リ
一人ハ不入シテ物共ツハ皆取置セテ
ハ弓ニ箭ヲ番テ又寅ノ角ノ方ヲ廻
テ見レニ一間ナル取ニ麓ヲ懸タリ此ナ
マリト思テ弓ヲ引テ箭ヲ差充テ云ク已
シ我カ上ルヲ待テ今日我ヲ教客セムト
ス我シ其由ヲ兼テ知タリ早ク罷出曰不
出ス射教シテムト云フ其時ニ麓ノ中ヨ
リ法師一人出タリ即從者ヲ呼テ此ヲ擗
テ問ニ法師暫クハ此何云テ不
同ケシハ遂ニ落テ云ク隠シ可申キ事ニ
モ此ス已カ至ノ御房ノ年來此殿ノ上ニ

據奉り給ツルニ今日上給フ由ツ聞キ給
テ其ツ待テ必ス敬シ奉シト此殿ノ上ノ
被仰ツシハ罷隠シテ候ツルニ兼テ知ラ
口給ヒニケシハト此ツ聞テ我者報
賞リシテ彼是雄ト同宿メ奉ツ存スル更
シ喜フ亦是雄カ此ツ占ハ實ナル更感
シテ先ツ是雄カ方ニ向テ拜シケリ其後
法師ツハ揆水透使ニ取セテケリ妻ツハ

承リ不據成ニケリ此ツ思フニ年来ノ妻
也ト云トモ心ハ不可緩女ノ心ハ此レ者
モ有レ也亦是雄カ占ハ不可思議也昔ハ此
新メナル陰陽師ハ有ケル也トナム諾リ
傳ハタルトマ賀茂忠行ノ傳子保憲ノ詔第十五
今昔賀茂忠行ト云陰陽師有ケリ道ニ付
テ古ニモ石取子當時モ肩ツ並フ者无シ

笑シハ公私ニ此ヲ止事无キ者ニ被用ケ
ル而ルニ人有テ此忠行ニ被シ為サセケ
シハ忠行被ノ取ニ行カムトテ出立ケル
ニ其忠行カ子保憲其時ニ十歳許ノ童ニ
テ有ケルニ父忠行カ出ケル強ニ急ケシ
ハ其児ヲ車ニ乗セテ具シテ将行ニケル
被敵ニ行テ忠行ハ被シ為ルニ児ハ其傍
ニ居リ被果ヌシハ被シ為スル人ニ返

メ忠行モ此児ヲ具シテ返ルニ車ニテ児
ノ袒ニ云様父古曾ト呼ハハ忠行何ソト
云ハハ児ノ云ソ被ノ取ニテ我中見ワル
氣色怖氣ナル躰ニワル者共ノ人ニモ此
ヌカニ人ノ形ノ様ニシテ二三
人許出来テ並居テ居ハワル物共ヲ取食
テ其造置ワル車馬ナトニ乗テコソ敬
セニ返ワシ其シハ何ヲ父ヨト問ハハ忠

行此ヲ聞テ思フ様我シコソ此道ニ取
世ニ勝タル者ナシ矣シトモ幼童ノ時ニ
ハ此鬼神ヲ見ル事ハ无カリキ物習テ
リ漸ク目ニハ見シカ其レニ此シハ此幼
キ目ニ此鬼神ヲ見ルハ極テ止事无キ者
ニ可成キ者ニコソ有ヌシ世ニ神ノ御代
ノ者ニモ不方ト思テ返ケルニ下ニ我カ
道ニ知ト知タリケル事ノ限シハ露殘ヌ

事无心ヲ至シテ教ヘケリ矣シハ祖ノ思
ケルニ不遠ハ係憲ハ止事无キ者ニテ公
私ニ仕ヘテ聊モ弊キ变无クテソ有ケル
然シハ其子孫于今果一テ陰陽ノ道ニ並
无シ亦曆ヲ作ル事モ此流ヲ離テハ取テ
知ル人无シ矣シハ今止事无シトナム諾
リ傳ヘタルトマ

安倍晴明隨忠行習道諸弟十六

今昔天文博士安倍晴明ト云陰陽師有ケ
リ右ニモ不耻テ止事无リケル者也切ノ
時賀茂忠行ト云ケル陰陽師ニ隨テ晝夜
ニ此道ヲ習ケルニ聊モ心モト无キ事无
カリケル而ルニ晴明若アリケル時師ノ
忠行カ下履ニ敷行ニ行ケル共ニ歩ニシ
テ車ノ後ニ行ケル忠行車ノ内ニシテ吉
リ寝入ニケルニ晴明見ケルニ艶ヌ怖キ

鬼共車ノ前ニ向テ来ケリ晴明此ヲ見テ
驚テ車ノ後ニ走り寄テ忠行ヲ急シテ告
ケシハ其時ニノ忠行驚テ覺テ鬼ノ来ル
ヲ見テ術法ヲ以テ忽ニ我カ身ヲモ恐シ
无リ共ノ者共ヲモ隠シテカニ過ニケル
其後忠行晴明ヲ難去リ思テ此道ヲ教フ
ル事能ノルヲ写スル如シ契シハ終ニ晴
明此道ニ付テ公私ニ被仕テ急止事无カ

ヤリケリ而レ同忠行失テ後此晴明カ家
ハ土御門ヨリハ北西ノ洞院ヨリハ東也
其家ニ晴明カ居タリケレ時克タレ僧来
ヌ共十餘歳詩ナレ童ニ人ヲ具シタリ晴
明此ヲ見テ何ソノ僧ノ何ヨリ来シレソ
ト向ヘハ僧已ハ幡広玉ノ人ニ侍リ其ニ
陰陽ノ方ヲナム習ハム志侍レ而レニ只
今此道ニ取テ止変无御座ス由ソ兼ハリ

テ小ヒノ事習ヒ奉ラムト思給ヘテ冬リ
候ワレ也ト云ヘハ晴明カ思ハク此法師
ハ此道ニ賢キ奴ニコソ有ヌシ其レカ我
ヲ誡ムト来タレ也此奴ニ幣ヲ被誡テハ
口惜カリナムヤニ誡ニ此法師女レ割キ
接ヒムト思フ此法師ノ共ナレ二人ノ童
ハ識神ニ仕テ来タレナリ若シ識神ナラ
ハ忽ニ召シ隠セト心ノ内ニ念ヒテ袖ノ

内ニ二ノキヲ別入テ仰ツ結蜜ニ咒ヲ讀ム其後晴明法師ニ各一テ云リ篋カ兼ハリ又但し今日ハ自ラ暇无キ事有リ速ニ返リ給テ後ニ吉日ヲ以テ坐セ習ハムト有ラム事共ハ教ヘ進ラムト法師冗貴ト云テ手ヲ押摺テ額ニ亮テ立走ラ去又今ハ一二町ハ行ムラムト思フ程ニ此法師亦来タリ晴明見シハ可然キ所ニ車着ナ

トツコソ臨行又し臨行テ後ニ前ニ寄来テ云リ此共ニ侍ワル童部二人乍ラ忽ニ失セテ候フ其給ハリ候ハムト晴明云ソ御房ハ希有事云フ者ナリ晴明ハ何ノ致ニカ人ノ御共ナラム童部ヲハ取ラムスレソト法師ノ云リ我カ君大ナリ理ニ候フ尚先シ給ハラムト俺ケシハ其時ニ晴明云云リ吾ニ御房ノ人談トテ識神ヲ

仕テ来タレバ不安思ツル也然様ニハ異
人ヲコソ誠メ暗明ヲハ此不有テコソ有
ラメト云テ袖ニ手ヲ引入テ物ヲ讀ム様
ニヒテ暫ク有ケシハ外ノ方ヨリ此童部
二人乍ラ走入テ法師ノ前ニ出来タリケ
リ其ノ時ニ法師ノ云ク誠ニ止事无ク御
座ス由ツ兼ハリテ誠ニ奉ラムト思給ハ
テ参リ候ツル也其ニ識神ハ古ヨリ仕フ

事ハ安ク候フナリ人ノ仕タレバ隠ス事
ハ更ニ可有クヒ不候ハ元来今ヨリ偏ニ
御弟子ニテ候ハムト云テ息ニ右存ツ書
テナム取セタリケル亦此暗明廣澤ノ寛
朝僧正ト申ケル人ノ御房ニ奉テ物申ヒ
兼ハリケル間若キ君達僧共有テ暗明ニ
物語ナトシテ云ク其識神ヲ仕ヒ給フナ
ルハ息ニ人ヲハ教ヒ給フラムヤト暗明

道ノ大事ヲ此現ニモ同ヒ結フカト云
テ安リハ否不敬少シカタニ入テ擡ハハ
必ス敬シテム虫ナトシハ塵許ノ事セム
ニ必ス敬シツヘキニ生ヲ擡ヲ不知ハ衆
ヲ得ヌヘケシハ由元キ也ナト云フ程ニ
庭ヨリ蝦蟆ノ五ツ六ツ許踊ツ、池ノ邊
擡ニ行ケルヲ君達無ハ被シ一ツ敬ヒ結
ハ試ムト云ケシハ晴明眾造リ給君ナ

然ルニテモ試ミ給ハムト有シハトテ尊
ノ系ヲ摘切テ物ヲ讀擡ニシテ蝦蟆ノ身
ハ投遣タリケシハ其ノ身ノ葉蝦蟆ノ上
ニ懸ルト見ケル程ニ蝦蟆ハ眞子ニ
テ死タリケル僧共此ヲ見テ色ヲ失テ
ナム恐テ怖シケル此晴明ハ家ノ内ニ人
元キ時ハ識神ヲ仕ケルニマ有ケム人モ
元キニ幕上ケ下ス事ナム有ケル亦門モ

差ス人モ元カリケルニ被差ナムトナム
有ケル此様ニ希有ノ事共多カリトナム
語り傳フル其ノ孫于今公ニ仕テ止事无
クテ有リ其土御門ノ家モ傳ハリノ所ニ
テ有リ其孫近ク成ニテ識神ノ音ナトハ
同ケリ矣シハ晴明高只者ニハ此ケリ
トナム語り傳ヘタリトマニテ此ケリ
保惠晴明共白覆物語り第十七

以陰陽術教人語り第十八
今昔主計頭ニテ小槻ノ系乎ト云者有ケ
リ其子ニ等ノ先生ナレ者有ケリ名ヲ云

トナム云ケル主計頭忠臣ノ父漢
路守大夫ノ史秦親祖父也其
ヲ若クシケル程ニ身ノ力極テ賢クシテ
世ニ並无カリケシハ帝有ラハ人ニ勝シ
テ止事无ク成ヌヘキ者也ケシハ同シ程
ナル者共何テ此无クテモ有シカシ此シ
カ出立ナハ主計主税ノ頭助ニモ大夫ノ
史ニモ異人ハ更ニ可競キ様无クヌリ成
リ傳ヘ来ル孫ナルニ合セテ此カ賢ク心
ハ直シケシハ只六位ナラセニ國一有
テ思ヘ高ク成リ持行ケル无クテモ有ク
シト思フ人ニハ有ニマ有ラム而ル同位
ノカ家ニ恠ヲ有シテケシハ其時
ノ止事无キ陰陽師ニ物ヲ同ニ極テ重ク
可慎キ由シ白ヒテリ其ノ可慎キ日共ク
書出シテ取セタリケシハ其日ハ門ヲ強

ヲ羗シテ物忌シテ居タリケルニ彼ノ敵
ニ思ヒケル者ハ駿シ有ケル隠シ陰陽師
ヲ吉ヲ詔ヒテ彼カ必ス可死キ態共ツル
ナセケル此変ルル陰陽師ノ云フ彼ノ人
ノ物忌ヲシテ居タシハ可慎キ日ニ口ツ
有ナシ禁シハ其日胆ヒ合セハソ駿ハ可
有キ也其シニ己ツ具ヒテ其家ニ脚一
テ呼ヒ給ハ門ハ物忌ナシハヨモ不問只

音ヲタニ聞テハ必ス胆ヲ駿ハ有ナムト
然シハ其久其陰陽師ヲ具ヒテナシカ家
ニ行テ門ヲ愕タシコソ叩ケシハ下衆出
来テ誰カ此海門ヲハ叩ソト向テハ其カ
大切ニ可申キ事有テ参タレ也極ク因キ
物忌也ト云フトモ門ツ細目ニ開テ入シ
給ハ極タレ大切也ト令云シハ此下衆返
入テ此ナムト云ハ系破元キ事ナク世

ニ有ル人ノ身不思ヌマハ有ル然シハ否
元テ入シ不奉ニシ更ニ不用也疾ヲ返リ
給ヒ子ト令云々シハ亦云ヒ令入ル儀矣
テハ向ツハ不聞給ハト云トヒ其遣戸ヨ
リ顔ヲ差出給ヘ自ラ聞ヘムト其時三天
道ノ詩シ有テ可死キ名世マ有ケム何支
ソト云テ遣戸ヨリ顔ヲ差出リシハ陰陽
師其音ヲ聞キ顔ヲ見テ可死キ態ヲ可為

キ限リ但ヒツ此具メ會ハムト云々極キ
大変云ハムト云ツシトヒ可云キ事ヒ不
思ヘリケシハ只今日舎ヘ態其由申サム
ト思テ申しツル也筭ハ入給ヒ子ト云ケ
シハ大事ニヒ耽リケル事ニ依テ物忌
ニ此人ヲ呼ヒ出テ物ヒ不思ヘ主中ナト
云テ入ニケリ其粒ヨリ頭痛ク成テ慙ヒ
テ三日ト云ニ死ニケリ此ヲ思フニ物忌

ニハ音ヲ高リシテ人ニ不可令聞カ亦外
ヨリ来ラム人ニハ勢々不可會此ノ様ノ
態爲ル人ノ爲ニハ其ニ付テ咀フ更ナシ
ハ極テ怖キ也者報トハ云乍ラ吉ク可愼
シトナム詔リ傳ヘ又ルトヤ
幡磨國陰陽師智德法師詔第九
今昔幡磨國ノ邸ニ陰陽師ヲ爲ル法
師有ケリ名ヲハ智德ト云ケリ年來其國

ニ任テ此道ヲシテ有ケルニ其法師ハ系
只者ニモ此又奴也ケリ而シ間
國ヨリ上ル船ノ多ノ物共ヲ積テ有ケル
ヲ明石ノ前ノ沖ニメ海賊来テ般ノおシ
皆移シ取り教人ヲ教ヒテ去ニケリ只船
ノ至訖下人一西人トソ海ニ入ナムト
テ生タリケルハ陸ニ上テ匿居タリケル
ツ彼ノ智德杖ヲ寔テ出来テ此ハ何ノ人

ノ迄居マレソト向ケシハ船主ノ国ヨリ
上ツルニ此沖ニ已テ昨日海賊ニ罷會テ
船ノ物モ皆被取シ人モ被殺テ希有ノ奪
討ヲ生テ侍ル也ト云ハ智徳控テ未惜
キ事カナ被テ擲メ寄セハマト云ハ船主
只打云フ事ナメリトハ思ハトモ何ニ喜
ク侍ラムト迄々云フ智徳昨日ノ何時ノ
事フト向ハハ船主然々ノ時也ト答フ其

時ニ智徳小船ニ乗テ船主ヲ具シテ其沖
ニ差出テ其取ニ船ヲ浮ヘテ海ノ上ニ物
ヲ書テ物ヲ讀懸テ陸ニ返上テ後事シモ
只今有ル者ヲ擲メムスル様ニ其道ノ人
ヲ雇テ四五日護セケルニ船被劫テ後七
日ト云フ時討ニ何チトモ元クテ被擄
マレ船出来タリ多ノ人共杖ヲ帶メ船ニ
乗テ潛キ寄セテ見シトモ物ニ古ク辭タ

凡者ノ様ニテ逃ナムトモ不為メ有ケリ
早ウ彼ノ海賊也ケリ取シレ取ノ物共不
失シテ有ケシハ船主ノ云フニ隨テ皆運
ニ取テ主ニ取セテケリ海賊共ヲハ其邊
ノ者共有テ擲メムトシケシトモ智德乞
請テ海賊共ニ令云聞ケル様今ヨリ此犯
ヲ成ス事无クシ命ヲ可断シト云ヘトモ
飛障ナシハ此国ニハ此老法師有ルヲト

云テ追逃シテケリ船主ハ喜キ船儲ケト
シテ去ニケリ此偏ニ智德ハ隱陽ノ術ヲ
以テ海賊ヲ謀リ寄セヌ也然シハ智德
極テ怖シキ奴ニテ有ケルニ精明ニ會テ
ソ識神ヲ被隱ヌリケル矣シトモ其ハ其
ノ法ヲ不知ハ不弊此凡者憐磨國ニ有ケ
リトナム詔リ傳ヘタルトマ
人妻成惡靈除其害陰陽師詔第二十

今昔ト云者有ケリ年来棲ケル妻シ
去離シニケリ妻深ク恐シ成シテ難キ恐
ケル程ニ其思ヒニ病付テ月来慙テ思ヒ
死ニケリ其女父母モ死ヲ親キ者モ死カ
リケシハ死タリケルヲ取リ隠シ弄ツル
事モ死クテ屋ノ内ニ有ケルカ髪モ不落
シテ本ノ如ク付ツリケリ亦其骨皆次カ
ヘリテ不離リケリ隣ノ人物ノ迫ヨリ此

シ臨テ見ケルニ恐怖ル、事无限リ亦其
象ノ内帯ニ真ニ死ニ事有ケリ亦帯
ニ物鳴リナムト有ケシハ隣人モ恐テ逃
ケ迷ヒケリ而ルニ其夫此ノ冥ヲ聞テ半
ハ死スル心地シテ何ニシテカ此靈ノ難
クハ可遁ララム我ヲ恐テ思ヒ死ニ死ヲ
ル者ナシハ我ハ必被シニ被取ナムトス
ト恐テ怖テト云陰陽師ノ許ニ行テ此

事ヲ語テ難シ可道キ事ヲ云ケシハ陰陽
師ノ云リ此事極テ難道キ事ニコソ侍ナ
シ然ハ有シトモ此道ヲ変也攝一試ム但
シ其為ニ極テハ怖シキ事ナムト爲ル其
ヲ攝テ念シ給ヘト云テ日ノ入ル程ニ陰
陽師被ノ死人ノ有ル家ニ此ノ丈ノ男ヲ
搯具シテ將行ヌ男外ニテ聞ツル夕ニ頭
毛太リテ怖シキニ増シテ其家一行カム

極テ怖シク難堪ケシトモ陰陽師ニ偏ニ
身ヲ任セテ行ヌ見シハ實ニ死人ノ髪不
落シテ骨次カヘリテ卧タリ背ニ馬ニ糸
ル様ニ糸ヒツ英テ其死人ノ髪ヲ強ク引
カヘテ已帛ト放ツ変ナカシト教ヘテ物
ヲ讀懸ケ慎ヒテ自カ此ニ来ムナラハ此
テ有シ定メテ怖シキ事有ラムトス其ヲ
念シテ有シト云置テ陰陽師ハ出テ去ヌ

男為ム方元ク生タルニモ此テ死人ニ糸
ヲ髮ヲ捕テ有り而ル間夜ニ入又夜半ニ
成ヌラムト思フ程ニ此死人尙重クマト
云ニ、ニ立走テ云クイ其奴求ヌテ来ラ
ムト云テ走リ出ヌ何トモ不思ハ遂ニ行
ク然レトモ陰陽師ノ教ニ、ニ髮ヲ捕テ
有ル程ニ死人返ヌ本ノ家ニ来テ同ニ様
ニ卧ス男怖シナト云ハ愚也物モ不思

トモ念メ髮ヲ不放シテ皆ニ糸ヲ有ル
ニ鶏鳴又シハ死人音モ不為成ヌ然ル程
ニ夜明ヌシハ陰陽師来テ云ク今夜定メ
テ怖シキ事侍ツラム髮不放ナリヌト
同ハ男不放リツル由ヲ答フ其時ニ陰
陽師亦死人ニ物ヲ讀懸ケ憤ニテ後今ハ
去来給ハト云テ男ヲ搔具メ家ニ返ヌ陰
陽師ノ云ク今ハ更ニ怖シ不可給宣フ更

ノ難去ケシハ也トナム云ケル男位ニ陰
陽師ヲ拜シケリ其後男敢テ事无クシテ
又ク有ケリ此近キ事ナルハニ其人ノ孫
于今世ニ有リ亦其陰陽師ノ孫ニ大宿直
ト云所ニ于今有ナリトナム詔リ傳ヘリ
ルトマ

僧登照相倒朱雀門詔第二十一
今昔登照ト云僧有ケリ諸ノ人ノ歎ヲ見

音シ向キ翔ヲ知テ命ノ長短ヲ相シ身ノ
貧富ヲ教ヘ官位ノ高下ヲ令知ム如此相
スルニ取テ遠フ事无カリケシハ京中ノ
道俗男女此登照ノ房ニ集ル事无限リ而
ルニ登嬰物一行ケルニ朱雀門ノ前ヲ渡
ケリ其門ノ下ニ男女ノ老少ノ人多ク居
テ休ケルヲ登嬰見ルニ此門ノ下ニ有ル
者共皆只今可死キ相有リ此ハ何ナル事

ソト思テ立留テ吉ク見ルニ尚其相現也
登照此ヲ思ヒ廻ヌニ只今此者共ノ死ナ
ム事ハ何ニ依テソ若シ吾人ノ来テ教サ
ムニテモ少ヒソコソ教サヌ皆忽ニ可死
キ様无シ恠キ態カナト思ヒ廻ヌニ若シ
此門ノ只今倒シナムスルカ然ラハソ被
テ瘞テ忽皆可死キト思ヒ得テ内ノ下ニ
居並タレ者共ニ向テ其シ見ヨ其門倒シ

ヌルニ被テ瘞テ皆死ナムトス疾出ヨト
音ヲ高ク奉テ云ケシハ居タレ者共此ヲ
聞テ速テハラクト出タリ登照ヒ遠ク去
テ立リケルニ風モ不吹地震モ不振ハ塵
許門^音唱メル事モ无キニ俄ニ内只傾キニ
傾キ倒シ又然シハ急キ走り出タレ者共
ハ命ヲ存シヌ其中ニ強顔ソテ違ヲ出ケ
ル者共ハ少ニ被テ瘞テ死ニケリ其後登

照人ニ會テ此更ヲ語ケシハ此ヲ聞ク人
尚登照カ相奇異也トソ讚メ感シケル亦
登照カ房ハ一条ノ邊ニ有ケシハ春比而
静ニ降ケル夜其房ノ前ノ大路ヲ笛ヲ吹
テ渡ル者有ケリ登照此ヲ聞テ弟子ノ僧
ヲ呼テ云ク此笛吹テ通ル者ハ誰トハ不
知トモ命極テ残り无キ音コソ聞ユル彼
シニ告ケハヤト云ケシトモ雨ハ痛ル降

ルニ笛吹ク者只過キニ過クシハ不云シ
テ止ヌ明ル日ハ雨止ヌ其夕暮ニ夜前ノ
笛吹キ亦笛ヲ吹テ返ケルヲ登照聞テ此
笛ヲ吹テ通ル者ハ夜前ノ者ニコソ有ヌ
シ其カ奇異ナル更ノ有也ト云ケシハ弟
子契ニコソ侍ヌシ何更ノ侍ルコソ同登
照被ノ笛吹ク者呼テ来ト云ケシハ弟子
走行テ呼テ将来タリ見シハ若キ男也侍

ナメリト見工登照前ニ呼ヒ居ヘテ云ソ
其ヲ呼ヒ戻ヘツル事ハ夜前笛ヲ吹テ過
キ給ヒシニ余今明ニ終ナムスル相其笛
ノ音ニ戻ヘシハ其事告申サムト思ヒ
シニ雨ノ痛ク降シニ只過キニ過キ給ヒ
ニシハ否不告申テ極テ糸惜ト思ヒ戻
ヘシニ今夜其笛ノ音ヲ戻ケハ遙ニ命延
給ヒニケリ今夜何ナレ勸カ有ツルト侍

ノ云ソ已今夜指レ勸メ不候ハ只此東ニ
川崎ト申ス所ニ人ノ普賢講行ヒ候ツル
伽陀ニ付テ笛ヲソ終夜吹キ候ツルト登
照此ヲ聞クニ定メテ普賢講ノ笛ヲ吹テ
其ノ結縁ノ功德ニ依テ忽ニ衆ヲ感シテ
命延ニケリト思フニ哀シニ悲クテ泣ク
ナム男ヲ礼ケル侍モ喜ヒ責テ返ニケリ
此近キ事也此ル新クニ微妙キ相人ナム

有ケルトナム詔リ傳ヘタルトマ
俊平入道弟習算術詔弟二十二
今昔丹後前司高階俊平朝臣ト云者有リ
于後ニハ法師ニ成テ丹後入道トテ有
其身ニ官ニ无シテ只有ル者有ケリ若シ
ハ其カ閑院ノ実成ノ師ノ共ニ鎮西ニ下
テ有ケル程ニ近シ渡ヲリケル唐人ノ身
ノ才賢ナ有ケリ其唐人ニ會テ
算置

リ事ヲ習ハムト云ケルハ初ハ心ニモ不
入テ更ニ不教リケルヲ序端少シ算ヲ置
セテ唐人此ヲ見テ悔ハ極ク算置ツヘキ
者也ケリ日本ニ有テハ何ニカハセムト
為ル日本ハ算ノ道不賢ル所ナメリ然シ
ハ我シニ具メ宋ニ渡ラムト云ハ速ニ教
ヘムト云ケルハ
古ク教ヘテ其道ニ賢
クヲニ可成クハ云ニコソハ隨ハメ宋ニ

渡テモ彼用テ可有クハ日本ニ有テモ何
ニカハセム云ハムニ隨テ具シ渡ナムト
事吉ク云ケシハ唐人其言ニ靡テ等ク心
ニ入シテ教ヘケルニ一事ヲ同テテ変ク
悟ル様也ケシハ唐人モ我國ニ等置者多
カリト云ヘトモ汝許此道ニ心得ヌル者
先シ笑シハ必ス我ニ具シテ宋ニ渡シト
云ケシハモ笑也云ハムニ隨ハムト

ソ云ケル此等ノ術ニハ病人ヲ置テ癒ル
術モ有リ亦病ヲ不為人也ト云ヘトモ姑
シ惚シト思フ者ヲハ忽ニ置テ失テウ術
モ有リ事トシテ此等ノ術ニ離シタル事
先シ笑シハ更ニ如此キノ事矣ヲ惜ミ不
隱シテ皆汝ニ傳ヘテムト其シニ尚我シ
ニ具シテ宋ニ渡ラムト誓言ク立ヨト云
ケシハ實ニハ不思トモ此ヲ習ヒ取ラ

ムト思フ心ニテ少許ハ立テケリ然レト
モ尚人ヲ置テ教ス術ヲハ宋ニ渡ラム時
ニ船ニシテ傳一ムト云テ異事共ツハ吉
ク教テケリ而レ同帥安樂寺ノ愁ニ依テ
俄ニ事有テ京ニ上ケルニ其ノ共ニ上ケ
ルヲ唐人旌ヲ留ヌケシト何テカ年来
ノ君ノ此事有テ俄ニ上リ給ハムニ不送
メ留ラム其事ヲ受テ不遠ト思フモ至ノ

此騷テ上リ給フ送セムト云ニテコソ我
カ憂否遠ニシキ也ケリトハ思ヒ知ラメ
トケシハ唐人現ニト思テ契必ス返リ
来シ今明ニテモ宋ニ渡ナムト思フニ世
カ来ラムヲ待テ具メ渡ラムト云ケシハ
深ク其弊ヲ成シテ帥ノ共ニ京ニ上ニ
ケリ世ノ中冷キ時ニハ和ラ宋ニ渡ナ
シト思ケシトモ京ニ上ニケシハ知タレ

人トナトニ云ヒ被止元ノ俊平入道モ聞
テ旌ニ劔シケシハ鎮西一ツニモ不行カ
成ケリ彼ノ唐人ハ暫ツハ待ケル程ニ音
モ元シハ然ト使ツ以テ又ツ遣テ恨ニ云
ケシトモ年危ヌル祖ノ有ルカ今明トモ不
知子ハ其シカ成ラム様見果テ行ムト云
ヒ返シテ不行テ止ニケリ唐人暫コソ待ケ
シトモ不來リケシハ謀ツル也ケリト思

テ吉ク咀テナム來ニ返リ渡ニケル初
極ソ賢カリケル者ノ彼ノ唐人ニ被咀テ
後ニハ極テ旌キ物モ不思ス様ニテソ有
ケル然シハ俺テ法師ニ成ニケリ入道君
ト云テ旌ラヒタル者ノ指ル事元キニテ
兄ノ俊平入道カ許ト山寺トニ行キ通テ
ソ有ケル而ル間俊平入道許ニシテ世屠
共數有テ庚申シケル夜此入道ハ旌ラヒ

テ片角ニ居タリケルヲ夜深更ニ、ニ女
房共寝フタカリテ中ニ誇タレ女房ノ云
ソ入道君此ル人ハ可嘆キ物語ナト爲レ
者ソカシ人ヒ嘆ヌヘカラム物語シ給ヘ
嘆テ目覺サムト云ケシハ入道己ハ口ツ
、ニ侍シハ人ノ嘆ヒ給フ詩ノ物語モ知
リ不侍ラ然ハ有トモ嘆ハムトタニ有ラ
ハ嘆シ奉ラムカシト云ケシハ女房ハ否

不爲只嘆ハカサムト有レハ猿樂ヲシ給
フ中其シハ物語ニヒ増レ更ニテコソ有
ラメト云テ嘆ケシハ入道然モ不侍ラ只
嘆カシ奉ラムト思フ事ノ侍ル也ト云ケ
シハ女房此ハ何事歟ラハ疾ソ嘆カシ給
何ヒラムト責ケシハ入道立走テ物ヲ引
提テ持来タリ見シハ等ソハラト出セ
ハ女房共此ヲ見テ此カ可嘆キ事ニテ有

ルカ去来矣ハ咲ハムト朝ケルニ入道答
モ不為シテ筭ヲサラクト置キ居タリ置
果テ廣サ七八分許ノ筭ヲ有ケルヲ手ニ
捧テ入道御前達然ハ咲ヒ不給シマ咲カ
シ奉ラムト云ケシハ女房其筭提ケ給ヘ
ルコソ咲カラヌナト云合タリケルニ其
筭ヲ置テト見ケシハ女房共皆上ツホ
入ニケリ痛ク咲テ止ラムト為シトモ不

止ニ腹ノ切レ、様ニテ可死ク思ケシハ
咲ヒ乍ラ涙ヲ流ヌ者モ有ケリ可為キ方
无クテ入道ニ向テ上ツホニ入タル者共
ノ物ヲハ不云シテ手ヲ摺ケシハ入道然
シハコソ申ツシ今ハ咲ヒ飽キ給ヒヌラ
ムト云ケシハ女房共ニテ叶ヒ返リ咲ヒ
乍ラキヲ摺ケシハ吉ソ令俺テ後ニ置タ
ル筭ヲサラクト押壞タリケシハ皆咲ヒ

醒ニケリ今暫クニ有テシカハ皆死ニシ
未ク此許難堪キ事コソ无カリツシトソ
女房共云ケル候ニ極シテ集リ卧シテソ
病ム様ニ有ケル然シハ人ヲ置教ニ置生
ル術モ有ト云ケルヲ傳ヘ習メラニシカ
ハ極カラテコトソ同ク人皆云ケル此ク
等ノ道ハ極テ怖シキ事ニテ有ル也トソ
人詔リシトナム詔リ傳ヘタルトマ

源博雅朝臣行會坂旨許詔身二十三

今昔源博雅朝臣ト云人有ケリ延喜ノ御

子ノ兵部亮明ノ親王ト申人ノ子也万ノ事

止事无カリケル中ニモ管絃ノ道ニナム

極メリケル琵琶シモ微妙ニ彈ケリ笛ヲ

モ艶ク吹ケリ此人村上ノ御時ニ

殿上人ニテ有ケル其時ニ會坂ノ園ニ

人ノ盲庵ヲ造テ任ケリ名ヲハ蟬丸トソ

云ケル此レハ敷実ト申ケル式部口ノ官
ノ雑色ニテナム有ケル其ノ官ハ宗多法
皇ノ御子ニテ管絃ノ道ニ極リケル人也
年来琵琶ヲ彈給ケルヲ常ニ聞テ蟬丸琵琶
ヲナム微妙ニ彈リ而ル間此博雅此道
ヲ旌ニ好テ求ケルニ彼ノ會坂ノ園ノ音
琵琶ノ上ナレ由ヲ聞テ彼ノ琵琶ヲ極
テ聞ニ歎ク思ケシトモ音ノ家異様ナレ

ハ不行シテ人ヲ以テ内々ニ蟬丸ニ云也
ケル様何ト不思懸所ニハ任ヲ京ニ来テ
モ任ヲシト音此ヲ聞テ其答一ヲハ不為
ニテ云ク
世中ハトテモカリテモスコニテム
ミマモワラマモハテシナケレハ
ト使返テ此由ヲ諾ケレハ博雅此ヲ聞テ
極ク心悟ク思ヘテ心ニ思フ様執レ旌ニ

此ノ道ヲ好ムニ依テ必ス此音ニ會ハム
ト思フ心深ク其ニ盲命有ラム事ニ難ニ
示我モ命ヲ不知テ琵琶ニ流泉啄木ト云
曲有リ此ハ世ニ絶ス一ハ事也只此音ノ
ミコソ此ヲ知テルナシ攝テ此カ彈ヲ同
カムト思テ夜夜ノ會坂ノ園ニ行ニケリ
笑シトモ蟬丸其ノ曲ヲ彈リ事无カリケ
レハ其後三年ノ間板ニ會坂ノ盲カ庵ノ

邊ニ行テ其曲ヲ今マ彈ク今マ彈ト竊ニ
立聞ケシトモ更ニ不彈リケルニ三年ト
云八月ノ十五日ノ夜月少上陰テ風少ニ
吹吹タリケルニ博雅衰シ今夜ハ真有ヤ
會坂盲今夜コソ流泉啄木ハ彈ラメト思
テ會坂ニ行テ立聞ケルニ盲琵琶ヲ捨鳴
シテ物衰ニ思ハル氣色也博雅推此ヲ極テ
喜リ思テ戻リ程ニ盲獨リ心ヲ遣テ誅ノ

云ソ
アフサカノヒキノアウエノハケシキニ
シ井テワキタリヨシスコストテ
琵琶ヲ鳴スニ博雅コシシ同テ涙ヲ流シ
テ哀シト思フ事无限ニ盲獨言ニ云ク哀
シ真有ル夜カナ若シ我シニ氷スル者
ヤ世ニ有ラム今夜心得タラム人ヲ来ヨ
シ物語セムト云ク博雅同テ音ヲ出シテ

玉成ニ有ル博雅ト云者コソ此ニ来タシ
ト云ケシハ盲ノ云ク此申スハ誰ニカ脚
座スト博雅ノ云ク我ハ然トノ人也誰
此道ヲ好ムニ依テ此ノ三年此庵ノ邊ニ
来ツルニ幸ニ今夜汝ニ會ス盲此ヲ聞テ
喜フ其時ニ博雅モ喜ヒ乍奄ノ内ニ入テ
互ニ物語ナトシテ博雅流泉冢木ノ下ヲ
聞カムト云フ盲故宮ハ此ナム彈給ヒ

トテ件ノ事ヲ傳推ニ令傳テケル傳推琵琶ヲ不具リケシハ只口傳ヲ以テ此ヲ習テ返々喜ケリ曉ニ返ニケリ此ヲ思フニ諸ノ道ハ只如此可好キ也其シニ近代ハ實ニ不無然シハ未代ニハ諸道ニ達者ハ少キ也實ニ此衰ナル事也カシ焯丸殿キ者也ト云ヘト云年来家ノ厚給ヒケル琵琶ヲ聞キ此極又ル上キニテ有ケル也其

カ旨ニ成ニケレハ會後ニハ居又ル也ケリ其ヨリ後旨琵琶ハ世ニ始ル也トナム詔ヲ傳ヘタルトマハ人言ハズ也ト云ハ玄象琵琶為鬼夜取詔第ニ十四回書キ今昔村上天皇ノ御代ニ玄象ト云フ琵琶俄ニ失ニケリ此ハ世ノ傳ハリ物ニテ極キ公助ニテ有ルヲ此失又シハ天皇極テ歎カセ給テ此ニ事无キ傳ハリ物ノ我カ

代ニシテ失又ル夏ト思シ歎カセ給モ理
也此シハ人ノ盗リルニマ有ラム但シ人
盜取ラハ可持キ様无事ナシハ天皇ヲ不
吉ラ思奉ル者世ニ有テ取テ損シ失又ル
ナメリトソ被疑ケル而ル間源博雅ト云
人殿上人ニテ有リ此人管絃ノ道又ル人
ニテ此云象ノ失又ル夏ト思ヒ歎ケル
程ニ人皆静ナル後ニ博雅清涼殿ニシテ

聞ケルニ南ノ方ニ當テ彼ノ玄象ヲ強ク
音有リ極テ恠ク思ヘハ若シ僻甘カト思
テ吉ク聞クニ正ニシク云象ノ音也博雅此
ヲ可聞語キ事ニ此ハ返々驚キ恠ムテ人
モモ不告シテ禰婆ニテ只一人尙許ツ履
テ小舎人童一人ヲ具シテ衛門ノ陣ヲ出
テ南様ニ行クニ尚南ニ此音有リ近キニ
マツ有ケシト思テ行クニ朱雀門ニ至ヌ

尚同し様ニ南ニ聞工然しハ朱雀ノ大路
ヲ南ニ向テ行ク心ニ思ハク此ハ玄象ヲ
人ノ盗テ樓觀ニシテ臺ニ彈ニコソ有
又シト思テ急キ行テ樓觀ニ至リ着テ聞
クニ尚南ニ近ク聞工然しハ尚南ニ行
ニ既ニ羅城門ニ至又門ノ下ニ立テ聞ク
ニ門ノ上ノ層ニ玄象ヲ彈也ケリ博雅此
ヲ聞クニ奇異ク思テ此ハ人ノ彈ニハ非

シ定メテ鬼ナトノ彈クコソハ有ラメト
思程ニ彈止又暫ク有テ亦彈ク其ノ時ニ
博雅ノ云ク此誰カ彈給フソ玄象日未失
セテ天皇未メ尋サセ給フ間今夜清涼殿
ニシテ聞クニ南ノ方ニ此音有り仍テ尋
子来シル也ト其時ニ彈止テ天井ヨリ下
ル、物有り怖ヒクテ立去テ見シハ玄象
ニ繩ヲ付テ下ニタリ然シハ博雅恐シ乍

う此ヲ取テ内ニ返リ参テ此由ヲ奏シテ
玄象ヲ奉ツリケシハ天皇極ク感セサセ
給テ鬼ノ取リタリケル也トナム被仰ケ
ル此ヲ聞ク人皆博推シナム讚ケル其玄
象ヲ今公賦トシテ世ノ傳ハリ物ニテ内
ニ有リ此玄象ハ生ツル者ノ様ニソ有ル
弊ヲ彈テ不彈負也シハ腹立テ不鳴ナリ
亦塵居テ不巾ル時ニモ腹立テ不鳴ナリ

其氣色現ニソ見ユナリ或ル時ニハ内裏
ニ燒亡有ルニモ人不取出ト云ハトモ玄
象自然ラ出テ庭ニ有リ此奇異ノ事共也
トナム詔リ傳ヘタリトマ
三善清行宰相ト紀長谷雄口論詔笈亦且
今昔延喜ノ御時ニ参議三善清行ト云人
有リ其時ニ紀長谷雄ノ中納言秀才ニテ
有ケルニ清行ノ宰相ト聊ニ口論有ケリ

清行ノ宰相長谷雄シ云ク元ノ博士ハ
古ヨリ今ニ至ニテ世ニ元シ但シ和主ノ
時ニ始ニル也ト長谷雄此ヲ聞クト云ハ
トモ更ニ答フ凡事元カリケリ此ヲ聞ク
人思ハク然許止事元ク学生ナル長谷雄
ヲ然カ云ケムハ清行ノ宰相事ノ外ノ者
ニコソ有ケシトソ讚ノ感ニケル況マ長
谷雄答フ凡多元カリケレハ理ト思ケル

ニマ其時ニ亦ノ存言ト云フ大外記有
ケリ止多元カリケル学生也彼ノ口論ノ
事ヲ聞テ云ケルハ龍ノ咋合ハ被咋卧リ
リト云ハトモ不弊他ノ歎ハ不寄付事也
トソ云ケル此ハ長谷雄清行ノ宰相ニコ
ソ此被云又他ノ学生ハ思ヒ懸ラムマト
云心ナルハトモ此ヲ聞ク人現ニ然ル事也
トナム云ケル然シハ長谷雄實ニ止事元

キ博士ナシトト上尚清行宰相ニハ劣タレ
ニコソ其後長谷雄中納言ニテ成上テ有
ケルニ大納言ノ闕有ルニ依テ此ヲ望ム
トテ長谷ニ詣テ觀音ニ祈リ申シケル夜
ノ夢ニ示シテ宣ハク汝子文章ノ人タル
ニ依テ他國へ可遣キ也ト見テ夢覺又何
ナル示現ニ中有ラムト恠ニ思テ京ニ返
ケリ其後長谷雄ノ中納言幾程ヲ不經ノ

死ニケリ然シハ示現ノ如ク他國ニ生シ
ニケリトソ人疑ヒケル世ニ紀中納言ト
云此し也彼ノ清行宰相ハ延喜ノ人ナシ
ハ前ニ失ニケリ三善宰相ト云此也トナ
ム詔リ傳ヘタルトマ
村上天皇与菅原文時作詩給詔第二十六
今昔村上天皇文章ヲ好ヒ給ケル間宮ノ
寫曉ニ轉ルト云魁ヲ以テ詩ヲ作ラヒ給

ケリ露濃緩語園花庭月落高歌御柳陰ト
天皇菅原ノ文時ト博士ヲ召テ此ヲ被誦
ケルニ文時亦詩ヲ作ケリ西樓月落花間
曲中殿燈殘竹裏色ト天皇此ヲ聞食テ我
コソ此題ハ作被リト思フニ文時カ作
シハ詩亦微妙シト被仰テ文時ヲ近リ召
テ御前ニテ我カ作ル詩ヲ偏頗元ノ難元
シテ不悖可申シト被仰ケル文時申テ云
ク御製微妙ニ候フ下ノ七字ハ文時カ詩
ニ五増テ候フト天皇此ヲ聞食シテモ
不然此ハ養應ノ言也尚暹ニ可申ト被仰
テ藏人頭ヲ召テ仰セ給フ様文時若シ
此詩ヲ勝劣ヲ愜ニ不申ハ今ヨリ以後文
時カ申サム事我ニ不可奏ト被仰ケルヲ
文時聞テ極テ半元ヲ思ヘケシハ申サク
實ニハ御製ト文時カ詩ト對ニ御座ト天

皇實ニ然ラハ誓言ヲ可立シト被仰ケル
ニ父時誓言ノ否不立テ申サリ實ニハ父
時カ詩ハ今一膝居上候フト申テ迎去ニ
ケリ天皇此ヲ讚メ感セサセ給フ事无限
古ノ天皇ハ文章ヲ好テ此ナム御ケルト
ナム詔リ傳ヘタルトマ
大江朝総家尼直詩讀詔第二十七
今昔村上天皇ノ御代ニ大江朝総ト云傳

士有ケリ止事无カリケル学生也年来道
ニ付テ公ニ仕ケルニ聊ニ心モト无キ事
无リシテ遂ニ宰相ニテ成テ年七十餘ニ
テ失ニケル其朝総カ家ハ二条ト京極ト
ニナム有ケシハ東ノ川原遙ニ見エ渡テ
月護ヲ見ヘケリ而ルニ朝総失テ後數ノ
年ヲ經テ八月十五夜ノ月極ク明カリケ
ルニ文章ヲ好ム筆十餘人伴ヒテ月ヲ觀

ハムカ為ニ去来故朝結ノニ糸ノ家ニ祈
カムト云テ其家ニ祈ニケリ其家ヲ見シ
ハ舊ク荒テ人氣无シ屋共ニ皆倒傾テ只
煙屋許残ヲルニ此人ト壞ヲル縁ニ居並
テ月ヲ真シテ詩夕ヲ詠シケルニ踏沙披
練立清秋月上長安百尺樓ト云詩ハ昔ニ
唐ニ云ケル人八月十五夜ニ月ヲ翫テ
作シル詩也其ヲ此人ト詠シケルニ亦故

朝結ノ文花ノ微奴ナリニ事共ヲ云ヒ詔
ケル間丑寅方ヨリ厄一人出来テ同テ云
ク此ハ誰人ノ来テ遊ヒ給フワト答テ云
ク月ヲ見ム為ニ来シル也亦汝ハ何ナリ
厄ヲト厄ノ云リ故等相殿ニ仕一人ハ厄
一人ナムテ今殘テ侍ル此殿ニ男女ノ仕
一人其負侍シカトニ皆死罪テ已一人今
明トニ不知テ侍ル也ト道ヲ好ム人トハ

此ヲ聞テモ哀ニ思テ厄感シテ或ハ泣人
モ有ケリ而ル同厄ノ云ク抑モ殿原ノ月
ハ長安ノ百尺ノ樓ニ上シリト詠シ給ツ
ル古ハ敬寧相殿ハ月ニ依テ百尺ノ樓ニ
上ルトコソ詠シ給シカ此ハ不似侍月ハ
何シニ樓ニハ耳上キソト人コソ月ヲ見
ムルカニ樓ニハ上シト云ク此ハ同テ
涙ヲ流シテ厄ヲ感スル事无限リ抑モ厄

ハ何者ニテ有シソト同ハ厄已ハ敬寧相
殿ノ物張ニテナム侍リシ其シカ帝ニ聞
シ事ナシハ殿原ノ詠シ給フ時ニ髯ニ思
ハ侍ル也ト云ハ人々終夜此厄ニ談シ
テ皆厄ニ纏頭シテナム曉ニ返ケル此ソ
思フニ朝總ノ家凡祿日重リ思ハ云フ甲
斐无リ女ヲラ如此ニ况ヤ朝總文章思ヒ
可遣シトナム語り傳ハタルトマ

天神御製詩讀示人夢給諸笈二十八
今昔天神ノ作ラセ給ケル詩有ケリ東行
西行雲牧七二月三日日暉七十一此詩ヲ後
代ノ人説テ誦スト云一トモ其讀ヲ心得
ル人无カリケルニ人ト云人北野ノ實
前ニ詣テ此詩ヲ誦ケルニ其夜ノ夢ニ氣
高リ止事无キ人来テ教ヘテ宣ハリ世テ
此詩ヲハ何ニ可讀トカ心得タルト畏テ

不知ル由ヲ各一申ケルニ教ヘテ宣ハリ
トナニ行キカウサニ云ハルキナ
ラキアヨヒウラト可讀キ也ト夢覚テ
後礼拝シテソ罷出ニケル天神ハ昔ヨリ
夢ノ中ニ如此ク詩ヲ示シ給フ事カ
トナム語り傳ヘタルマ
藤原資業作詩義志雜語第二十九
今昔左原資業ト云博士有ケリ鷹司殿ノ

脚屏風ノ色紙形ニ可被書キ詩ヲ其道ニ
達セ凡博士共ニ仰也給テ詩ヲ作ケルニ
被ノ資業物長ノ詩數入ニケリ其比新信
ノ民部ハ大綱言ト云又ナ有リ身ノ有テ
文章ニ達ルニ依テ仰ヲ兼テ此詩共ヲ撰
ヒ被定ケルニ資業カ詩數入タリケルヲ
其時ニ左系義志ト云博士有テ此シヲ嫌
シヲ思ケルニマ宇治殿ノ被ニテ脚座ケ

ルニ義忠申ケル様此ノ資業物長ノ作シ
ル詩ハ極テ異様ノ詩共也他色ニシテ平
色ニ派ナル字共ナリ難專ラ多ク然トモ
此シ資業カ富職ノ受領ナルニ依テ大綱
言其ノ食應有テ被入タリ也ト其時ニ資
業ハ守ニテ有ケル也民部ハ此ノ受テ
傳一詞ヲ攀縁ヲ教メ此ノ詩共ヲ皆纂句
微妙ニシテ撰フ所ニ私无キ由ヲ被申ケ

レハ宇治殿願ル義忠ヲ言フ不口得思食
テ義忠ヲ召テ何ノ故有テ此レ僻事ヲ申
テ事ヲ懷ラムト為ルソト勸諭レ被仰ケ
レ義忠恐レシテ成レテ誓リ居ニケリ明レ
年ノ三月ニナム被免ケル而レニ義忠或
レ女房ニ付和歌ヲソ奉ケル
アツマキノイロノイトニテムスヒテ
ウラミソトカテ春ノクシヌル

ト其履指ル仰セ先テ止ニケリ此ソ思フ
ニ義忠モ可謗中所有テコソ謗ケル只民
部卿ノ當時止事元キ人ナルニ私有ル思
ヘソ不取シトテ有ケル事ニヤ亦資業モ
人ノ謗リ有レ討ハ世モ不作リケムカレ
此レモ只カヲ挑ムヨリ出来ル変也但義
忠カ氏部卿ヲ放言スレ由元キ也トソ
人云テ義忠ヲ謗ケルトナム諸リ傳ヘテ

儿トマ

藤原為時作詩任越前守詔券三十
今昔並系為時ト云人有キ一条院ノ御時
ニ或部並ノ旁ニ依テ受領ニ成ラムト申
ケルニ陳目ノ時願国元キニ依テ不被成
リケリ其後此ノ事ヲ歎テ年ヲ隔テ直物
被行ケル日為時博士ニハ派トニ極テ文
花有儿者ニテ申文ヲ内侍ニ付テ奉リ上

テケリ其ノ申文ニ此ノ句有リ苦学寒夜
紅淚霑襟除目後朝蒼在眼ト内侍此シヲ
奉リエケムト為儿ニ天皇ノ其ノ時ニ御
寝ナリテ不御覽成ニケリ而儿向御堂園
白ニテ御座ケシハ直ニ被行ハ也給ハム
トテ内ニ参ラセ給タリケルニ此ノ為時
カ事ヲ奏セサセ給ケルニ天皇申文ヲ不
御覽ルニ依テ其御返答元カリケリ契シ

ハ圓白殿世房ニ令回給ケルニ世房申ス
様方時カ申文ヲ令御覽ムト也ニ時御前
御寝ナリテ不御覽成ニキ然シハ其申文
ヲ尋子出テ圓白殿天皇ニ令御覽メ給ケ
ルニ此ノ句有リ然シハ圓白殿此ノ句微
妙ニ感セサセ給テ殿ノ御乳母子ニテ有
ケル藤原国威ト云人ノ可成カリケル越
前ヲ止テ俄ニ此ノ為時ヲナム被成ニ

ケル此シ偏ニ申文句ヲ初感ル故也トナ
ム世ニ為時ヲ讀メケルトナム詔り傳ハ
タレトヤ
延喜御屏風伊勢御息所讀和歌詔第一
今昔延喜天皇御子ノ宮ノ御着袴ノ料ニ
御屏風ヲ為サセ給テ其ノ色紙形ニ可書
キ故ニ歌讀共ニ各和歌讀テ奉シト仰セ
給ヒケルハ皆讀テ奉タリケルヲ小野道

風ト云乎書ヲ以テ令書給ケシハ春ノ祐
ニ櫻ノ花ノ采タル所ニ女車ノ山路行タ
ル繪ヲ書メル所ニ當テ色紙取有リ其ヲ
思ヒ食シ落シテ歌讀共ニモ不給リケシ
ハ道凡書ヲ持行クニ其ノ歌元ケシハ天
皇此レヲ御覧シテ此ハ何カセムト為ル
今日ニ成テハ俄ニ誰カ此ヲ可讀キ可嘆
所ノ歌シモ元カラムヲ口惜ケシト被仰

テ暫ク思食シ廻シテ藤原伊衡ト云殿上
人ノ少將ニテ有ケルヲ召ヌ即チ参ヌ被
仰テ云ク只今伊勢御息所ノ許ニ行テ此
ル事ナム有ル此歌讀テトテ遣ヌ此御使
ニ伊衡ヲ遣ヌ事ハ此人取テ有様ヨリ始
テ人扱ナム有ケル然シハ御息所取カシ
シト思ヒヌ一キ者ハ此ナム有ルト思食
シテ撰テ遣ヌナルハ一ニ契テ此御息所ハ

控テ物ノ上手ニテ有ケル大和守藤原忠房ト云人ノ母也亨子院ノ天皇ノ御時ニ奏テ有ケシハ天皇控リ時メキ思食メ御息所ニモ被成ヌル也歎テ心モセヨリ始メ故有テ可嘆ク殿故カリケリ和歌ヲ讀ム事ハ其時ノ所恒貫之ニモ不劣リケリ其シニ亨子院ノ法師ニ成ラセ給テ大内山ト云所ニ深ク入テ行ハセ給ケシハ此

御息所モ世中冷ク思一テ家トワリくと長メ居タル也ケリ内渡ノ事共モ事ニ觸シテ思ヒ被出テ物哀ニ思ヒ居タル間ニ同ノ方ニ前追フ音ス禰安ナル人入来ル誰ニカ有ラムト思テ見シハ伊衛ノ少女ノ来シル也ケリ思ヒ不懸メ何事ニカ有ラムト思テ人ヲ以テ令同ム伊衛ハ仰ヲ奉テ御息所ノ家ニ行テ見シハ丑紫履ナ

凡所也庭ノ木立テ極テ木暗クテ前栽極
ク可咲ク殖タリ庭ハ苔砂青ニ渡タリ三
月詩ノ事ナシハ前櫻譚ク采ハ寢殿ノ南
面ニ蛸額ノ簾所ニ破テ神サヒタリ伊衛
中門ノ脇ノ廊ニ立テ人ヲ以テ内ノ御使
ニテ伊衛ト申ス人ナム參タルト云セタ
シハ若キ侍ノ男出来テ此方ニ入ラセ給
ハト云ハハ寢殿ノ南面ニ歩ニ寄テ居タ

凡内ニ故ヒタリ女房ノ音ニテ内ニ入ラ
セ給ハト云簾ヲ捲上テ見シハ女屋ノ簾
ハ下ヒタリ朽木形ノ几帳ノ清氣ナル三
間許ニ割テ立タリ西東三間許去テ四尺
ノ屏風ノ中割タリ立タリ女屋ノ簾ニ割
ハテ高簾端ノ畳ヲ敷テ其ノ上ニ唐錦ノ
首敷タリ板敷ノ被室タリ巾鏡ノ如シ額
残り元ク移テ見エ屋ノ躰舊クシテ神サ

ヒタリ寄テ首ノ高ノ方ニ居リシハ内ヨ
リ空薫ノ香水マ、カニ馥シクホルク白
ヒ出ツ情気ナレ女房ノ袖口尖透タリ額
ツチ吉キニ三人討簾ヨリ透テ見エ簾ノ
気色極ク致有リテ可咳シ耻カシト思ハ
トヒ簾ノ詩ニ近ク寄テ内ノ仰セ事ニ候
フ又サリ若家ノ脚着袴ニ屏風シテ奉ル
ニ色紙取ニ書カム料ニ和歌讀共ニ歌讀

セテ書セツルシ矣トノ取ツ思落シテ歌
讀ニモ不捨リケシハ其ノ取ノ色紙取ニ
ハ可書キ歌モ无シ然シハ其歌可讀キ躬
恒貫之石ナスシハ各物ニ行ニケリ今日
ニハ成ニタリ亦異人ニハ可云キ様无ケ
シハ此ノ歌只今讀テ被遣ナムマトナニ
仰セ事候ヒツルト云ハ脚息取極ク驚
テ此ハ可被仰変ニカ有ラム兼テ仰セ有

ラムニテソラ所恒貫之ヲ讀タラム様ニ
ハ何テカ有ラム増シテ俄ニ糸破先キ仰
セ事也思ヒ可懸事モ冰リケリト云音髣
ニ聞ユ氣ハヒ氣高ク愛敬付テ敬有リ伊
衝此シツ因ニ世ニハ此ル人モ有ケリト
聞ク暫許有シハ嚴キ重ノ紆袂着タル鈍
子ヲ取テ簾ノ内ヨリ居テ出ツ恠ト思
フ程ニ早ウ居タル簾ノ下ヨリ繪可嘆ク

書タル房ニ蓋ヲ居ヘテ羌出タル也ケリ
童ノ可嘆氣ニテ簾ヨリ透テ居サリ出ル
ヲ見ル程ニ遲ク見付タル也ケリ亦女房
ヨセ来テ蜜繪ニ蔭メル硯ノ管ノ蓋ニ清
氣ナル薄様ヲ敷テ交菓子ヲ入シテ羌出
タリ酒ヲ勸ムシハ蓋ヲ取テ有ルニ童鈍
子ヲ持テ酒ヲ入ル多シト云一トモ柳一
テ只入ニ入ル我シ酒飲ムト知タル也ケ

リト思フニ可嘆し然テ飲ツ盃ヲ置カム
ト右ルニ不置シテ度々証フ四五度許飲
テ亭ヲシテ盃ヲ置ツ亦次キ簾ノ下ヨ
リ盃ヲ差出ツ辭へトモ情无カハトテ度
々飲ム程ニ酔又女房達小將ヲ見シハ赤
ミタル顔付眼見櫻ノ花ニ句合テ微妙ク
見ユル事无限リ程モ久ク成又シハ紫ノ
薄様ニ歌ヲ書テ結ヒテ同シ色ノ薄様ニ

裹テ女ノ装束ヲ具シテ押出タリ赤色ノ
重ノ唐衣地摺ノ裳濃キ袴也物ノ色極テ
清ラニ微妙シ思ヒ不懸ヌ事ナト云テ
取テ立ヌ女房共女房少おノ出ルヲ見送
テ目出入ル事无限リ門ヲ出テ隠レテテ
見ルニ凌手ノ歩タル姿窈窕ニ微妙シ車
ノ音前ナト不戻一成又シハ極ク哀ニ思
ハテ居タリツル首ニ移リ香頰ナハ取去

ケ疎シ此テ内ニハ冬ヌマヒト人ヲ以
テ見セサセ給フ殿上口ノ方ニ前追音シ
テ冬シハ此ニ参リト申セハ疾ヒト被
仰ル道凡ハ筆ヲ湿シ儲テ御前ニ候フ亦
可然キ上達部殿上人敷御前ニ候フ而ル
間伊勢少将物ヲ被キテ殿上ノ戸許ニ被
物ヲハ落シ置テ又ヲ御前ニ持来テ奉ル
天皇此シヲ被テ御覧ヌルニ先ツ書様ニ

微妙シクテ道凡カ書タレ露不劣ラ御息
所此ヲ書タリ
テリテラヌキカニホシキシフルサト
ハナミテカヘルヒトモアハナム
天皇此ヲ御覧シテ目出タカラセ給フ御
前ニ候フ人ヒニ此シ見ヨトテ給ハセ夕
シハ可咲キ音共ヲ以テ誦スルニイトハ
歌ヲテ微妙ヲ用ユル事无限リ度ヒ誦シ

于後ニナム道凡書ケル然シハ御息所尚
微妙キ歌讀也トナム諸リ傳ヘタルトマ
敦忠中納言南殿櫻讀和歌諸笄トニ
今昔小野宮ノ大キ大臣厄大臣ニテ御座
ケル時三月ノ中旬ノ比公事ニ依テ内ニ
参リ給テ陣ノ座ニ御座ケルニ上達部ニ
三人許参リ會テ候ハシケルニ南殿ノ御
前ノ櫻ノ器ノ大キニ神サヒテ艶ヌカ枝
モ庭ニテ羗覆テ護リ果テ庭ニ隙无リ散
リ積テ風ニ吹キ積立ワ、水ノ浪ナトノ
様ニ見ヘタルシ大臣艶ヌ護キ物ナ例
ハ極ク柔ケト糸此ル年ハ无キ者ヲ土
御門ノ中納言ノ被参ヨカシ此シヲ見セ
ハマト宣フ程ニ遙ニ上達部ノ前ヲ追
フ音有リ官人ヲ召テ此ノ前ハ誰カ被参
ルフト同ヒ給ケルハ土御門ノ權中納言

ノ参ラセ給フ也ト申ケシハ大臣極ク真
有ル事カナト喜ヒ給フ程ニ中納言参テ
座ニ居ルマ違キト大臣此ノ花ノ庭ニ散
ヲル様ハ何カ見給フト有ケシハ中納言
現ニ譔フ候フト申シ給フニ大臣知テハ
違ワコソ侍シト有ケシハ中納言心ニ思
給ヒケル様此ノ大臣ハ只今ノ和歌ニ極
ヲル人ニ御座ス其シハ墓ヒシリモ元カ

ラム事ヲ面元ク抄出テヲラムハ有ラム
ヨリハ極ク弊カルヘシ然リトテ止事元
キ人ノ此ヲ責メ給フ事ヲ冷ソテ止ムモ
便元ナルヘシト思テ袖ヲ搔蹴ヒテ此ナ
ム申シ上ケル
トノモリノトモノミマツコ心アラム
コノ甚ハカリアサキヨメスナ
ト大臣此シヲ聞給テ極ク讚メ給テ此ノ

返じ更ニ吾名をりし者ヲラムニ長キ名ナ
ル一し然リトテ増サラム事ハ可有キ事
ニモ非ストテ只舊歌ヲ思ヘ登サムト思
給ヒテ忠房カ唐一行クトテ讀メリケル
歌ヲナム語リ給ケル此ノ權中納言ハ本
院ノ大臣ノ在原ノ北方ノ版ニ生也給ヘ
ル子也年ハ四十許ニテ歌子有様羨慕ニ
ナム有ケル人柄モ吉カリケシハ世ノ思

一モ花マカニテナム名ヲハ歌忠トワ云
ケルニ通ケシハ赤ノ中納言ト
モ云ケリ和歌ヲ讀ム事人ニ勝タリケル
ニ此ル歌ヲ讀出タシハ極ク世ニ被讀ケ
リトナム語リ傳ヘタルトマ
公任大納言讀屏風和歌諸笈三
今昔一條院ノ天皇ノ御時ニ上東門院始
メテ内ニ参ラセ給ヒケルニ御屏風ヲ新

六十六代

ソ為サセ給テ色紙ニ書カム料ニ歌讀共
ニ仰セ給テ歌讀テ奉シト有ケルニ四月
ニ藤ノ花ノ譚ヲ采ヲル家ヲ繪ニ書タリ
ケル怙ヲ公任ノ大納言當テ讀ニ給ケル
中既ニ其ノ日ニ成テ人々ノ歌ハ皆持奏
タリケシニ此大納言ノ遅ヲ参リ給ケシ
ハ使ヲ以テ遅キ由ヲ圓白殿ヨリ度々遣
シケルニ行成大納言ハ此ノ和歌ヲ可書

キ人ニテ疾ク参テ脚屏風ヲ給ハリテ可
書キ由申シ給ケシハ詠ヨ立居侍タヒ給
ケル程ニ大納言参リ給ヘシハ歌讀共ノ
墓トシテ歌ヒ不讀出ニ笑リトヒ此大納
言ノ歌ハヨモ弊キ様ハ非シト皆人モ心
惚カリ思タリケルニ御前ニ参ルマ遅キ
ト殿何ニ歌ハ遅キツト被仰ケシハ大納
言墓トシテ更ニ吾仕リ不得弊クテ奉

ツラムニ不奉ニハ劣タル事也其中ニモ
歌讀共ノ糸勝シタル歌共モ不候メリ其
ノ歌共被列テ墓々シクモ水ヌカ被書テ
候ハム公任カ承クノ名ニ可候シト極ク
通シ申し給ケシトニ殿異人ノ歌ハ元ク
テモ有ナム其脚歌元クハ惣テ色紙形ク
不被書ニシ也ト
マカニ責メ申シ
給ニケシハ大納言極ク候フ態カナ此ノ

度ハ凡ソ誰モ々々歌香不讀出度ニコソ
候メシ中ニモ承任^ムコソ然リトモ其歌
ハ心惚ク思給ハ候ツルニ此ソキシノム
ヤナハト讀テ候ハ糸異様ニ候フ然シ
ハ此等ヲニ此ソ讀損ヒ候ハ増テ公任
ハ香不讀得候モ理ハリナシハ尚免シ可
給キ也ト様々ニ通シ申し給ハトモ殿旌
ニ切リニ切テ責サセ給ハ大納言極ク

思に煩テ大歎テシテ此ハ長キ名カナト
打云テ懐ヨリ陸奥紙ニ書タル歌ヲ取出
ニ殿ニ奉リ給ヘハ殿此シテ取テ御前ニ
披テ置キ給フニ御子ノ大大臣宇治殿同
ニ朱大臣殿ヨリ始メテ若テノ上達部殿
上人然シトモ此ノ大納言ハ元下ニ故元
クハ不讀給ト心慄リ思テ隙目ノ大門殿
上ニ披タル様ニ皆人押ヒラヒテ見騷リ

ニ殿音ヲ高リシテ讀上給ヲ聞ケハ
ムラサキノクモトソモユルフテノ花
イカナルマトノシレモナルラム
ト若テノ人皆此シテ胸ヲ扣テ極シ
ト讚ノ喟ケリ大納言モ人々ノ皆極ト思
タル気色ヲ見テナム今ソ胸ハ落居ルト
ソ殿ニ申し給ヘル此ノ大納言ハ万ノ事
皆止事元カリケル中ニモ和歌讀ム事ヲ

自毛帝ニ自歎し給ケリトナム諸リ傳へ
ヲルトマ
公任大納言於白川家詔和致詔并廿四
今昔公任大納言春比白川ノ家ニ居給ヒ
ケル時可然キ殿上人回立人許行テ花ノ
譚ソ候へハ見ニ参ツル也ト云ケシハ酒
ナト勸メテ遊ヒケルニ大納言此ナム
云キテツ人モトヒケルマニサトハ

花コソマトノアヒシナリケシ
ト殿上人共此シツ聞テ極リ目出テ讀ケ
シトモ此シニ雀ニモ元カリケリ亦此ノ
大納言父ノ三條ノ大キ大臣失セ給ヌリ
ケルニ九月ノ中旬ノ比月ノ極リ明ナリ
ケルニ夜更行ク程ニ空ヲ詠メテ居ヌリ
ケルニ侍ノ方ニ極リ明ナリ月カサト人
ノ云ケルヲ聞テ大納言

イニシハシコフルナミタニワラサシテ

オホロニミユルアキノ夜ノ月

トナム讀タリケル亦此ノ大納言九月訃

ニ月ノ雲隠タリケルヲ見テ讀ケル

大スムトテモイワヨモスワシ世中ニ

ワモリカテナルアキノ夜ノ月

ト亦此ノ大納言宰相中將ニテ有ケル時

可無キ上達部殿上人數見シテ遊ハムカ

為ニ大井河ニ行テ遊ケルニ紅葉ノ井園

ニ流シ留タリケルヲ見テ讀ケル

オホナツモルモミテヲミシハ大井川

井セキニ秋ハトニルナリケリ

ト亦此ノ大納言ノ御娘ハ二条殿ノ御北

ノ方ニテ御座ケルニ雪降ケル朝其御許

ニ奉ケリ

フルユキハトミト、モニソワモリ先

イワシカタカクナリニサレラム

ト此大納言世中ヲ恨テ誓居メリケル

時八重菊ヲ見テ讀ケル

ヲシナヘテサクシラキフハマハクソ

花ノシモトソミエワタリケル

ト亦世中ヲ皆ク人々多ク有ケル此大納

言此ヲ讀ケル

オモヒシレ人モアリケル世中ニ

イワツタイツトテスコスナレラム

ト亦因白殿ノ大食行ハセ給ケル屏風ニ

山里ニ紅葉見ニ人ノ来タレ所ヲ繪ニ書

タレニ此ナム讀ケル

山里ノモミチニトカオモフラム

チリハテ、コソトフハカリケシ

ト此様ニ讀テ此ノ大納言ハ極タル和歌

ノ上手ニテ御座ケルトナム語り傳ヘタ

ルトマ

在原業平中将行東方讀和歌詔第廿五
今昔在原業平中将ト云人有ケリ世ノ
者ニテナム有ケル然ルニ身ヲ要充キ者
ニ思ヒ成シテ京ニハ不居シト思ヒ取テ
東ノ方ニ可任キ所マ有トテ行ケリ本ヨ
リ得意ト有ケル人一兩人ヲ伴ナヒテ道
知シル人モ充ラテ迷ヒ行ケリ而間参河

ノ国ニハ橋ト云所ニ至又其ヲハ橋ト云
ケル様ハ河ノ水出テ蛛糸也ケシハ橋ヲ
ハツ渡ケルニ依テハ橋トハ云ケル也其
澤ノ邊ニ木隠ノ有ケル業平下リ居テ餉
食ケルニ小河ノ邊ニ劇草藪ヲ采タリケ
ルヲ見テ具ヒタリケル人セリ云リ劇草
ト云フ五文字ヲ句ノ頭毎ニ居一テ接ノ
心ノ和歌ヲ讀メト云ケシハ業平此ヲ讀

ケリ
カカラコ口モキワ、ナシコエツコエアシハ
ハルノキヌルヲヒツモワオモフ
ト人々此シヲ聞テ暮シテ思テ匠ニケリ
餉ノ上ニ涙落テホトニケリ其ヲ立テ
賊ニト行ケテ駿河國ニ至ヌウツノ山ト
云山ニ入ラムト爲ルニ我カ入ラムト爲
ル道ハ糸暗シ心細キ事无限リ給石鷄冠
木繁テ物寂シ也此ヲス、口ナル事ヲ見
ル事ト思フ程ニ一人ノ修行ノ僧會ソリ
此シヲ見シハ京ニテ見知タル人也ケリ
僧業手ヲ見テ奇異ニ思テ云ク此ル道ヲ
ハ何テ脚座フト業手其下居テ京ニ其人
ノ詩ニ文ヲ書テ付ク
スルカナルウツノ山一ノウツ、ニモ
ユメニモ人ニアハヌナリケリ

ト其ヨリ行々キ富士ノ山ヲ見シハ五月
ノ晦日ニ雪糸高ク降ヌルニ白ク見ユ其
シヲ見テ業乎此ク讀ケリ

トキシラヌ山ハフシノ子イツトテカ
カノコトヲラニユキノフルラム
ト其ノ山ハ此ニ譬ハハ比叡山ヲサ重上
ヌル許ノ山也ナリハヒホヒリノ様ニソ
有ル尚行々テ武蔵國ト下総國トノ中ニ

大キナル河有リ其ク角田河ト云其河邊
ニ打群居テ思遣シハ无限リ遠ク来ニケ
ルカナト俺思ハルニ渡カ子リ船ニ乗シ
日暮シヌト云ハハ乗テ渡ラムト為ル程
ニ皆人京ニ思フ人无キニヒモ非テ俺思
ケリ而ル間水ノ上鴨ノ大キサ有ル白キ
鳥ノ嘴ト足トハ赤キ遊ツ、莫ク食フ京
ニハ更ニ不見ハ多ナシハ人モ不見知渡

寺ニ被シハ何多トカ云フト同ハ渡寺
成シヲハ都多ト云ト云ケシハ業乎此シ
ヲ聞テ此ナム讀ケル
ナニシカハ、イサコト、ハム都トリ
ワカオモフヒトハアリマナヒコト
船ノ人皆此シヲ聞テ奉テナム讀ケル此
ノ業乎ハ此様ニシ和歌ヲ殿妙ヲ讀ケル
トナム語り傳ヘタルトマ

業乎於右近馬場見女讀和歌諸弟女六
今昔右近ノ馬場ニ五月六日行ヒケル
ニ在原業乎ト云人中將ニテ有ケシハ大
臣屋ニ着タリケルニ女車大臣屋近リ立
テ物見ル有リ凡ノ女ニ吹ケルニ下簾ノ
被吹上タリケルヨリ世ノ顔ノ不惚ラ見
エタリケシハ業乎ノ中將小舎人童ヲ以
テ此云遣タリケリ

ミスモアラスミモセヌ人ノコヒシクハ
アマナクケフマナカメクヲサムニセ
ト世ノ返
シルシラスナニカアマナクワキテイハ
オモヒソミコクシルハナリケシ
トナム有ケル亦此業乎中将惟高ノ親王
ト申ケル人ノ山崎ニ居給ヘリケル能ニ
中将持セムカ有ニ行タリケルニ天ノ河

原ト云能ニ下リ居テ酒ナト飲ケルニ親
王天ノ河原ト云心ヲ讀テ盃ヲ差セト宣
ケシハ業乎中将此ヲナム
アリクヲシタハタワメニヤトカラム
アニカハラニワジハキニケル
ト御子ノ返ト否ト不給リケシハ御共ニ
有ケル紀ノ有常ト云ケル人ナム此クナ

ム

トト、セエトタヒキニスチニテハ
マトラス人モアラシトワカモフ
ト其後御子返り給テ中おト終夜酒飲ニ
物諾ナトシ給ケルニ二日ノ夜ノ月ノ隱
シナムトシケルニ御子醉テ入給ヒナム
ト爲シハ業乎中お此ワナム
アカナクニニタキモ月ノカクニカ
山ノハニケテ崩シスモアラム

ト同ハタリケシハ御子不寝給テ喝シ給
テケリ中将此様ニ参ワ、遊ヒケルニ御
子不思懸出来シ給テ小野ト云所ニ御ケ
ルニ業乎ノ中将見奉ラムトテ二月訖ニ
参タレニ雪糸深ク降テ徒然氣ナレシ見
テ中将此ナム
スシテハユメヲトワカモフカモヒキマ
エキフミワケテキモワカムトハ

ト云ニソ迄々返ニケル此ノ中将ハ手城子氏
天皇ノ皇子阿保親王ノ子也ケルハ品モ
亦止事无キ人也而ルニ世ヲ背テ心ヲ墮
レテ此様ニ行テ和歌ヲソ讀ケル
トナム詔リ傳ヘタルトマ
藤原實方朝臣於陰奥國讀和歌詔弟女七
今昔及尔實方物凡ト云人有ケリホ一條
ノ大将濟時ノ大納言ト云ケル人ノ子也

一條院ノ御時ニ左近中ねトシテノ殿
上人ニテ有ケルニ不思懸陰奥子ニ成テ
其因ニ下テ有ケルニ右近中将源實方朝
臣ト云ケル人ハノ子也實方ト共ニ
禁中ニ有ケル時諸ノ事ヲ隔テ云通ハ
シテ極タル得意ニテ有ケルニ迄々實方
別シテ陰奥國ニ下ニケルニ彼ノ國ヨリ
實方中将實方中将ノ許ニ此ナム云遣タ

リケル
マスラハテカモヒタチニシアツニチニ
アリケルモノヲハ、ヤリノセキ
トナム有ケル赤道信中將ト云人有ケリ
其シモ此ノ冥房中おト无限リ得意ニテ
有ケルニ九月詩ニ紅葉見ニ諸共ニ行中
ムト契ヲ成シテ屋被ノ道信中お不思懸
失ニケシハ實方中将无限リ衰シニ思テ

匠と獨言ニ此ナム

ミムトイヒシ人ハ、カワキ丑ニシソ
ヒトリツユケギアキノハナカナ
トナム云テ意ニ悲ニケリ亦此ノ實方中
將愛シケル幼キ子ニツツシタリケル比
无限リ意悲テ寝タリケル夜ノ夢ニ其ノ
見ノ見一タリケシハ驚キ覺テ後此ナム
ウタ、子ノコノヨノユメノハカナキニ

サヌヌヤリテ　イノチトモナ
トナム云テ泣と感じ悲にケル此中將ハ
此ヲ和歌ヲ讀ム方ナム極タリケル而レ
間陰奥守ニ成テ其国ニ下テ三年ト云
墓元ヲ失ニケシハ哀シナレ事實ニ无限
リシテ止ニケリ其ノ子ノ朝元ト云ヒシ
人モ和歌ノ上手ニテナム有ケルトナム
詔リ傳ヘタルトマ

藤原道信朝臣送又讀和歌詔弟女ハ
今昔危近中將ニ藤原道信ト云人有ケリ
法任寺ノ高克大臣ノ子也一條院ノ御時
ノ殿上人也形子有様ヨリ始テ心ハ一糸
可嘆テ和歌ヲナム殿故ヲ讀ケル未タ若
カリケル時ニ又ノ大臣失給ヒニケシハ
歎キ悲ムト云一トモ甲斐元ヲテ墓元ヲ
過テ亦ノ年ニ成タシハ哀ハ盡セヌ物ナ

しトモ限有しハ脈除トテ道信中將此ナ
ム讀ケル

カキリアシハケフ又キスヲツフテ衣

ハテナキモノハナキナリケリ

ト云テ泣ケル亦此ノ中將殿上ニシテ教

ノ人と有テ世中ノ墓元キ事共ヲ云テ毒

牛子ノ花ヲ見ルト云心ヲ中將此ナム

アサチホソナニハカナシト思ヒケム

人ヲモ花ハサコワミルラメ

ト亦此ノ中將屏風ノ繪ニ山野ニ梅ノ花

采又ハ麗ニ世ノ只一人有ル屋ノ糸懸テ

ハ麗ヲ此ナム讀ケル

ニ人モナキ山サトノ花ノイロハ

中ニカセソオシムヘラナリ

ト亦此ノ中將九月詩ニ或ル世ノ詩ニ行

タリケルニ祖ヲ隠シケルハ有り乍ラ不

會して返す亦ノ日此ナム云て遣たりけ

ヨソナシトウツロウ花ハキクノハナ

ナニハタツラムマトノアキトリ

ト亦此ノ中将菊ノ感也ケル比山彌ナレ

能ニ行カムトテ人ヲ以テ云上遣ケル

ワカヤトノカキ子ノ菊ノ花サカリ

ニヌウツロハヌホトニキテミヨ

ト亦此ノ中将八月詩ニ橋ニ知タリケル

能ニ行タリケル能ニノ極ヲ明クテ水ニ

移タリケルヲ見テ此ナム讀ケル

カワカハ月ノ光ニ水ニサリ

秋ノ夜フカクナリニケルカナ

ト其ヨリ返テ三日詩有テ共ニ彼ノ橋ニ

テ月ヲ見シ人ノ詩ニ此ナム云上遣ケル

オモヒイツマヌナカラモ山サトノ

日ト水トノ秋ノユフワシ
ト亦此ノ中将兄身ノ公信朝臣ト共ニ
坂ト云麗ニ行タリケルニ道ニ萩ノ棠ヲ
リケルヲ見テ此ナム讀ケル
ガイノキワオト口ニケルフチハヤニ
ニシキノコリテアリトコトハヨ

ト亦此ノ中将極樂寺ノ邊ニ物見ニ行カ
ムト契ケル人ノ不行成ニケシハ此ナム

讀テ遣ケル

フツカセノタヨリニモハヤキニテケム
ケフモチキリシヤニモミチツ

ト亦此ノ中将春然法橋ト云人ノ唐一履
ラムトテ此ノ中将ノ詩ニ未テ菊ノ花ヲ
見テ亦何ノ秋カ可會キト云ケルヲ聞テ
中将此ナム讀ケル

アキフカミキミヌニキワニシラレケリ

コノ花ノ、チナニヲタノニム
ト亦此ノ中將或麗ニ大破子ト云物ヲシ
テ奉ケルニ子日シタニ麗ニ此ヲ書付タ
リ
キニカヘム在々ノ子日ヲカワフシハ
カニカワニワノオヒカハルニテ
ト亦此ノ中將女院ノ長谷ニ奏ラセ結ヒ
テ出結ヒケルニ未タ夜深アリケシハ暫

リ脚座ケル間数人ニ有明ノ月ノ極ヲ見
ユルヲ詠メケルニ此ノ中將此ナム讀ケ
ル
ソムケトモナヲヨロツヨシアリアケノ
月ノヒカリツハルケカリケル
ト人ニ極ヲ此シヲ讀ケリ亦此ノ中將或
ル世ノ内ニ候ケル中内ヨリ出テム時ハ
必ス若ケムト契テ出ケルニ不知テ出ニ

ケシハ亦ノ日ノ如此ヲ讀テ遣タリケル
アニノハラハルカニテラヌ月々ニモ
イワルハ人ニシラセコラスし
ト亦此ノ中将差尔お頼め凡ノ遠江守ニ
成テ其ノ国ニ下ケルニ或レ所ヨリ扇ヲ
遣ケルニ此中将行キ會テ此ナム讀テ遣
ケル
別シテノヨトセノ表ノハルコトニ

花ノミマコオヲモヒツコセヨ
ト亦此ノ中将或レ人ノ遠キ田舎ニ下ケ
ルニ此ヲ讀テ遣ケル
ヲシカ世ニワカヨミシラヌ世中ニ
ニワホトイカニアラントスラム
ト亦此ノ中将藤原相如朝臣ノ出雲守ニ
成テ其国ニ下ケルニ此ナム遣ケル
アカスシテカクワカレ、ツタヨリアラハ

イカニトヲニヒトニワコセヨ

ト亦此ノ中将ノ國範臣ノ帯ツ備

テ返シ遣ケルニ此ナム讀テ遣ケル

ユワオキノシノフワサニヒナレマトテ

ワユノカタミツツヤムトワヒフ

ト亦此中将屏凡繪ニ途ニ伴ニ出タレ釣

船ヲ書タレ所ヲ見テ此ナム讀ケル

イワカタツサシテユワラシオホツヤナ

ハルカニヒユルアテノツリフ子

ト亦同じ所ニ霧ノ立隠シタレニ旅人ノ

行タレヲ書タレ所ヲ見テ此ナム讀ケル

アサホウケモミチハカクヌ秋キリノ

タ、ヌサキニツヒル一カリケル

ト亦此中将人ノ繪ヲ遣セテ此御覽セヨ

ト云タレツ山郷ノ心細氣ナルヲト流

シテ物思タレ男ノ居タレ所ヲ書タレツ

見此ナム書付テ返シ遣ケル
ナカシクル水ニカケニム人ニシス
モノ亦モフ人ノカホマカハルト
繪ノ至此ヲ見テ極ヲヲ讚ケルトナム諸
リ傳一ツルトマ
藤原義孝朝臣死後讀和歌諸弟亦九
今昔右近女将藤原義孝ト云人有ケリ此
レハ一條ノ攝政殿ノ御子也形子有様ヨ

リ始テ心ハ一身ノカ皆人ニ勝シテナム
有ケル亦道心ナム深カリケルニ象若ク
シテ失ニケシハ親キ人々歎キ悲ケシト
モ甲斐元リテ止ニケリ而ルニ失テ後ナ
月許ヲ紅テ賀縁ト云僧ノ夢ニ女将極リ
心地吉氣ニテ笛ヲ吹ト見ル程ニ只口ノ
鳴スナム有ケル賀縁此シヲ見テ云ワ母
ヲ此許リ應給フヲ何ニ此ヲ心地吉氣ニ

チハ御座スルヲト云ケシハ少将答フレ
帯ハ元クメ此ナム讀ケル
シワシニハチワサノ花フチリニカフ
ナニフルサトノ袖ヌラヌラム
ト賀縁覓驚テ後ワ匠ケル亦明レ年ノ秋
少将ノ御妹ノ夢ニ少将妹會テ此ナム讀
ケル
キテナシシコロモノワテモカハカヌニ

ワカシシアキニナリニケルカナ
ト妹覓驚テ後ナム極ク匠給ヒケル亦少
将未ク煩ケル時妹ノ女御少将未ク失ク
リトモ不知テ經讀畢ムト云ケル程ニ程
元ク失ニケシハ其後忘シテ其身ヲ葬テ
ケシハ其ノ夜母ノ御夢ニ此ナム
ニカハカリ子キリシモノヲワタリ川
カハルホトニハワスルニマハ

ト母等キ寛テ後任キ速ニ給ヒケリ然シ
ハ和歌讀ム人ハ夫テ後ニ讀タレ歌モ此
ヲ微妙キ也ナム語り傳ヘタルトマ
圓融院御葬送夜朝光御讀和歌詔第四十
今昔圓融院ノ法皇失セ給ヒテ紫野ニ御
葬送有ケレニ一ト也此ニ御子日ニ出サ
セ給ヘリシ事ナト思ヒ出テ念衰シニ致
キ悲ケレニ圓院在大将朝光大納言此ナ

ム讀ケレ

ムラオキノクモノカケテモ思キマ

ハルノカスニニナシテミムトハ

ト亦行成太納言此ナム讀ケレ

ツワシエトツ子ノエユキニイワキシニ

煙ニワハヌタヒノカナシス

ト此ナム讀ケレモ衰也トナム語り傳ヘ

タルトマ

一条院失給後上東門院讀和歌諸笈四十一
今昔六十六代一條院失サセ給テ後々一條院ノ却
リ御産ケル時ニ瞿麥ノ花ノ有ケルヲ何
心モトシニサヌ取ラセ給メリケルヲ母
后上東門院見給テ此ナム讀結ヒケル
ミルニニツユコホルハツクシニシ
コ、口モシラヌナテニコノハナ
ト此シヲ聞ク人皆匡ケリ亦一條院ノ未

夕匡ニ御産ケル時皇后失セ給ヒケル其
後御帳ノ紐ニ結ヒ被付タリ文有リ人此
ヲ見付タルニ内ニモ御覧サセヨカホニ
テ有ケルハ御覧セサセケルニ和歌三首
ヲ書キ被付タリ
ヨモス力ラチキリシコトシワスシスハ
マヒシナミタノヲ方シキ
シル人モナキワカシキニイニハトテ

コ、口ホソクモイワキタツカナ
ト天皇此ヲ御覧メ无限リ慈悲ニセ給ヒ
ケリ此シシヲ聞ク世ノ人モ不位ハ无カリ
ケリトナム語り傳ヘタルトマ

朱雀院女御失給後女房讀和歌語筭四十二
今昔朱雀院ノ女御ト申スハ小野宮ノ大
政大臣ノ御娘也其ノ女御墓无ク失セ給
ヒニケリ而ルニ其ノ女御ノ御許ニ候ヒ

ケル女房有ケリ若クハ助トワ云ケル形
チ有様ヨリ始メテ心ハ一可嘆カリケシ
ハ女御此シシヲ瞻シキ者ニシテ哀シニ思
タリケシハ女房ニ婿ヲ思ヒ通ハシキ過
ケル程ニ常陸守カ妻ニ成テ其国ニ下ニ
ケリ心苦シク思ヒケシトモ強ニ力倡
ケシハ国ニ下テモ女御ヲ恋ヒ奉ケルニ
被ノ女御ニ御覧セサセムトテ巖手貝失

ツ拾テ箱一具ニ入シテ持上タリケルニ
世御失セ給ヒニケリト聞テ臣悲ムト云
ハハ愚也マ然シトモ甲斐死クシテ其具
一箱ヲ此し御誦行ニセサセ給ヘトテ大
キ大臣ニ奉タリケルニ具ノ中ニ助此ナ
ム書入タリケル
ヒロヒツキニキミヒナキサノウツセカイ
リニハイツシノウラニヨラセシ

ト大キ大臣此シヲ見給テ涙ニ噎返テ臣
ト御返し此ナム
タニツシケウラミウツセルウツセカイ
キミカ、タニトヒロフハカリツ
ト實ニ其比ハ此シヲ聞テ不臣人死カリ
ケリトナム詔リ傳ヘタルトマ
土佐守紀貫之子死讀和歌詔笈四十三
今昔紀貫之ト云歌讀有ケリ土佐守ニ成

テ其国ニ下テ有ケル程ニ任畢リ年七ツ
ハツ許有ケル男子ノ形テ嚴クリケシハ
極ク悲ク愛シ思ケルカ日來煩テ憂元ク
シテ失セニケシハ貫之无限リ此ヲ歎キ
泣キ迷テ病付許思集ケル程ニ月來ニ成
ニケシハ任ハ果又此テノモ可有キ憂ニ
モ悲子ハ上ナムト云程ニ彼兒ノ此ニテ
此彼遊ヒシ事ナト思ヒ被出テ極ク悲ク

思ヘケシハ程ニ此ヲ書付ケリ
ヒマコト思フ心ノワヒモキハ事
カヘラヌ人ノアシハナリケリ
上テ後モ其ノ悲ノ心不失テ有ケル其ノ
館ノ柱ニ書付タリケル歎ハ生ニテ不失
テ有ケリトナム詔リ傳一タルトモ
安陪仲磨於唐讀和歌詔年四十四
今昔安陪仲磨ト云人有ケリ遣唐使トシ

テ物ヲ令習ムカ爲ニ彼國ニ渡ケリ數ノ
年ヲ經テ吾返リ不來リケルニ亦此國ヨ
リト云フ人造唐使トナ行タリケル
カ返リ來ケルニ件ナヒテ返リナムトテ
明列ト云取ノ海ノ邊ニテ彼ノ國ノ人饒
シケルニ夜ニ成テ月ノ極ク明カワケル
ヲ見テ墓无キ莫ニ付テモ此ノ國ノ事思
ヒ被出ツ、喜ク悲シク思ヒケシハ此ノ

國ノ方ヲ詠ノテ此ナム讀ケル
アミノハラフリサケミシハカスカナ
ミカサノ山ニイテシツキカミ
ト云テナム位ケル此シハ仲凡此國ニ返
テ語ケルヲ聞テ語り傳ヘタト云
小野皇被流隱岐必時讀和歌語并四十五
今昔小野皇ト云人有ケリ爰有テ隱岐國
ニ被流ケル時船ニ乘テ出立ツトテ京ニ

知タル人ノ許ニ此ヲ讀テ遣ケル

平ワタノハラマツヒニカケテコキ出スト

ヒトニハワケヨアニノワリフ子

ト明石ト云所ニ行テ其ノ夜宣テ九月許

リノ事也ケシハ明髻ニ不被震テ詠メ居

タルニ船ノ行ワカ時隠シタルヲ見テ哀

シト思テ此ナム讀ケル

ホノくトアカシノ浦ノアサキリニ

鳴カワシ行舟ヲシツホモフ

ト云テソ信ケル此シハ墓カ返テ語ルヲ

聞テ語リ傳ヘタルトマ

於河原院歎讀共未讀和歌語第四十六

今昔河原院ニ宇多院任ニセ給ケルニ失

サセ給ヒケシハ任ム人モ元ヲテ院ノ内

荒タリケルヲ紀貫之土佐国ヨリ上テ行

テ見ケルニ哀也ケシハ讀ケル

キミニサテ煙タエニシ塩カニノ
ウラサヒシソモニエワタレカナ
ト此ノ院ハ陸奥国ノ塩竈ノ様ヲ造テ潮
ノ水ヲ湛ヘ汲ミ入シタリケシハ此ヲ讀
ナルヘシ其後此ノ院ヲ寺ニ成シテケリ
安テ安法君ト云僧ヲ任ケル其ノ僧冬ノ
夜月ノ極シ明カリケルニ此ナム讀ケル
アニノハラソコサエマワタレラム

コホリトミユルフユノヨノワキ
ト西ノ臺ノ西面ニ昔ノ松ノ大ナル有ケ
リ其ノ間ニ歌讀共安法君ノ房ニ束テ歌
ヲ讀ケリ古曾部ノ入道能因
トシフシハカハラニ松ハサイニケリ
子日シツヘキ子マノウウヘカサトノ善時
サト人ノクムタニ今ハナカレヘ
イタ井ノシミワミクサ井ニケリ

ト源道濟

エクスス上ノシレシハカリニノツル一キ

ト其後此院跡ヲ荒シ増テ其ノ松ノ木ニ

一ト口凡ニ例シシカハ人ト哀シニナム

云ケル其院今ハ小宅共ニテ堂討トナシ公

諸リ傳ヘタレトマ言ハシテ大ニ説成リ

伊勢御息所切時讀和歌諸笈四十七

今昔伊勢ノ御息所ノ未タ御息所ニモ不

成テ七条ノ后ノ御許ニ候ヒケル比枇杷

丸大尺末夕若リシテ少将ニテ有ケル程

ニ極ク忍テ通ヒ給ヒケルヲ忍フト為シ

トモ人自然ラ鬢ニ其ノ気色ヲ見テケリ

其後少将通ヒ不給メ音元カリケシハ此

ヲ讀テナム遣タリケル伊勢

人シシス絶ナシカハワヒワ、モ

ナキ名ヲトタニイハニモノシ
ト少將此シヲ見テ哀シト思給ヒケム
返テナム此ノ度ハ現ハシテ極ク思テ樓
給ケル

參河守大江定基送來讀和歌詔第回十八
今昔大江定基朝臣參河守ニテ有ケル時
世中幸ワシテ露食物无カリケル比丑月
ノ霖雨シケル程女ノ鏡ヲ賣リニ定基朝

臣カ家ニ來タリケシハ取入シテ見ルニ
五寸許ナル押覆ヒナル藤篋ノ後懸地ニ
黄ニ蔭ルシ陰奥紙ノ板キニ裏テ有リ同
テ見シハ鏡ノ篋ノ内ニ薄板ヲ引破テ可
嘆氣ナルキヲ以テ此ヲ書タリ
ケフニテトミルニ涙ノニヌカニミ
ナシヌルカケヲ人ニカタルナ
ト定基朝臣此シヲ見テ道心ヲ發ル比

ニテ極リ匠テ来ナ石ヲ車ニ入シテ鏡ヲ
ハ賣ル人ニ返し取セテ車ヲ世ニ割ヘテ
ワ遣ケル歌ノ返しヲ鏡ノ管ニ入シテワ
遣タリケシトモ其ノ返歌ヲハ不語テ其
ノ車ニ割ヘテ遣メリケル雜色ノ返テ詔
ケシハ五条油ノ小路邊ニ荒タル櫓皮屋
ノ内ニナム下ニ置ワルワト云ケル誰カ
家トハ不云スナル一ニトナム詔リ傳ヘ

タルトマ

七月十五日立盆女讀和歌詔等四十九
今昔七月十五日ノ盆ノ日極ク貪カリ
ケル世ノ祖ノ為ニ食ヲ備フルニ不堪シ
テ一ツ着タリケル薄色ノ綾ノ衣ノ表ヲ
解テ盆ノ盆ニ入シテ蓮ノ葉ヲ上ニ覆テ
愛寺ニ持參テ伏礼テ匠テ去ニケリ其
後人恠ムテ寄テ此シヲ見シハ蓮ノ葉ニ

此ヲ書タリケリ
又テニツルハ子ヌノウヘノ露ハカリ
ト人ニ此シヲ見テ皆象カリケリ其人ト
云事ハ不知テ止ニケリトナム詔リ傳ハ
ツルトマ
筑前守源道濟侍妻寂後和歌死詔第五十
今昔筑前守源道濟ト云人有ケリ和歌讀

ム事ナム極メタリケル其人其ノ国ニ下
テ有ケル間ニ侍也ケル男年来棲ケル妻
ヲ京ヨリ具シテ守ノ共ニ國ニ下テ有ケ
ルカ其国ニ有ケル女ヲ詔ニケル程ニ其
ノ世ニ心移リ果ニケシハマカテ其シヲ
妻ニシテ此ノ本ノ妻ヲハ忌ニケリ本ノ
妻旅ノ室ニテ可るキ方モ思ハサリケシ
ハ吏ニ云ケル様本ノ如クニ我シト棲又

トハ更ニ不思ハ只自然ラ人ノ京ニ上ラ
ムニ云付テ我ヲ京ハ送シト更ニ甘ニ
モ不聞入シテ畢ニハ女ノ遣ス消息ツタ
ニ不見リケリ本ノ妻ツハ居タリケル屋
ニ居一テ男ハ今ノ妻ノ許ニ居テ惣テ本
ノ妻ノ有リ元シツモ不知リケシハ本ノ
妻思歎テ有ル程ニ不思懸病付ニケ
リ只有ツルヲラ打滯テ逢ニ来タレ夫ハ

去テ物食ラム事モ不知ハ此様被^テ様ニ梅
ツ過ケルニ増テ重キ病ヲ受テケシハ思
ヒ遣ル方元ク衰シニ心細ク思テ卧タレ
ニ京ヨリ付テ来タリケル女ノ童只一人
ナム有ケル此ク病シテ術元キ由ツ男ノ
許ニ云ヒ遣タリケシトモ同モ不入シ日
未ク經テ病院ニ限ニ成ニケシハ女衰シ
ニ知ル人モ元キ様ノ空ニテ死ナムスレ

事ヲ歎テ悲テ物モ不思ハ心地ニワナ、
クニ父ヲ書テ此ノ女ノ童ヲ以テ男ノ詩
ニ遣ケルヲ守ノ館ニ女ノ童ノ持行タリ
ケルヲ男取テ折見テ返事モ不遣シテ然
聞キツト詩云テ只云事モ无カリケシハ
女ノ童ハ思ヒ縲テ返ニケリ而ル間此ノ
男ノ同僚也ケル侍折弁テ置タリケル此
ノ妻ノ父ヲ何ニトモ无ク取テ見ケシハ

此ヲ書タリ
トハカシナイクヨモアラシツユノコシ
コハシモコトノハヒマカ、ルト
此ノ侍此シヲ見テ情ケ有ケル者ニテ暮
ニ思フ事无限リ實ニ歎異カリケル者ノ
心ナト思テ女ノ系借テ餘リニ此ノ事
守ニ同セテムト思テ此ノ父ヲ守ニ思テ
見ケシハ守此シヲ見テ男ヲ召テ此ハ何

ナレ事ソト同ケシハ男吾未隠メ事ノ有
様ヲ委リ諾ケルシ守因テ云ワ母ハ心跡
ヲ人ニモ非リケル者ノ心カナトテ被ノ
妻ノ詩ニ人ヲ遣テ尋子ケシハ女ハ父ヲ
遣ケルニニ女ノ童ヲモ不待付シテ失
ニケリ使返テ其ノ由ヲ寺ニ云ケシハ寺
情有ケル人ニテ无限リ哀カリテ先ワ此
ノ丈ノ侍ヲ召テ我シ母ヲ年来糸惜思テ

仕ケル事コソ无限リ悔シケシ母ハ人ニ
モ非リケル者ノ心ヲ我シ迎ワテ見ル事
ナム吾有テシキトテ預ケ汝佐セサセケ
ル事共皆止ヌ行客スル所ニ皆退出メ館
ノ使ヲ以テ因ノ間ハ退出シテケリ然テ
死タル妻ノ家ニ人ヲ遣テ不見告様ニ直
メ隠サセサトシテ僧ナト籠メテ後ノ態
ニテナム繚ハセケル丈ノ侍ハ今ノ妻ノ

訃ニモ不令寄リケシハ可為キ方モ元ワ
テ人ノ京ニ上ケル船ニ付テ一塵ノ貯ハ
モ元ワテナム京ニ上ニケル情ノ心元キ
者ハ心ヲ此ナム有ケル守ハ慈悲有テ
物ノ心ヲモ知テ和敬ヲモ讀ケル人ニテ
此ヲ人ヲモ哀ケルトナム語リ傳ヘテ
トマシテハ公ニ仕リテ遂ニ和泉守ニ
大江匡衡妻赤深讀和敬語第五十一

今昔大江匡衡カ妻ハ赤深ノ時望ト云ケ
ル人ノ娘也其ノ腹ニ奉周ヲハ産ニセテ
ル也其ノ奉周親長シテ文章ノ道ニ止事
元カリケシハ公ニ仕リテ遂ニ和泉守ニ
成ニケリ其國ニ下ケルニ母ノ赤深ヲモ
具メ行タリケルニ奉周不懸身ニ病ヲ
受テ日來煩ケルニ重ク成ニケシハ母ノ
赤深歎キ悲テ思ヒ遣ル方元カリケシハ

任吉明神ニ御幣ヲ令奉テ奉周カ病ヲ祈
ケルニ其ノ御幣ノ串ニ書付テ奉タリケ
ル
カハラムトヲモフ奉ハカシカラテ
サテモワカシコホトツカナシキ
ト其ノ夜遂ニ愈ニケリ亦此ノ奉周カ官
望ケル時ニ母ノ赤深鷹司殿ニ此ナム讀
テ奉タリケル

月モヘキミヤシラノ雪ツウケハラヒ
キ上ヌサキニトイフワシ
ト御堂此歌ヲ御覧ノ極ソ暮カラセ給テ
此ヲ和泉守ニ成サセ給ヘル也ケリ亦
此ノ赤深丈ノ匡衡カ柏苺ノ祢直カ娘ヲ
語ヒテ愛シ思ヒケル間赤深カ許ニ久ワ
不来リケシハ赤深此ナム讀テ柏苺ノ祢
直カ家ニ匡衡カ有ケル時ニ遣ケル

ワカマトノ松ハしレシモナカリケリ
スキムラナラハタツ子キナニシ
ト医衡此シヲ見テ耻カシトマ思ヒケム
赤深カ詩ニ返テナム樓テ稻荷ノ祢直カ
詩ニハ不通ハ成ニケリトナム諸リ傳ヘ
タレトマ
大江医衡和琴讀和歌諸笈五十二
今昔或都大夫大江医衡ト云久有キ学生

ニテ有ケル時因院ノカハ有シトモ長ケ
高ソテ拍肩ニテ見苦カリケルヲ云嘆ケ
ルニ医衡ヲ呼テ女房共和琴ヲ差出しテ
万ノ事知り給ヘルナシハ此シヲ彈キ給
ラム此シ彈給ヘ聞カムト云ケシハ医衡
其ノ答ヘシハ不云メ此ナム讀懸ケル
アフサカノ園ノアナヲモニタミ子ハ
アワニノコトモシラシサリケリ

ト女房達此シヲ其ノ返シヲ否不有レシ
カリケシハ否不咲ヲ捨テ静テ獨立テニ
皆立テ去ニケリ亦此ノ匡衡望申ケル時
ニ否不咸テ歎ケル比殿上人教大井河ニ
行テ船ニ乗テ卷じ上リ卷じ下リ行テ遊
ワ、人ニ歎讀ケルニ此匡衡モ人々ニ被
倡テ行タリケシハ匡衡此ナム讀ケル
河舟ニノリテ心ノユワトキハ

エツメル身トモシモハサリケリ
人々此シヲ讚メ感シケル亦此ノ匡衡實
方朝臣ノ陸奥守ニ咸テ彼国ニ下テ有ケ
ル時ニ匡衡此ナム讀テ遣ケル
都ニハタレシヲカ君ハ思ヒワル
エマコノ人ハキミヲコフメリ
ト實方朝臣此ヲ見テ是テ返シ有ケム也
トモ其レシハ詔ヲ不傳ハ此ノ匡衡ハ文

章ノ道極タリケルニ亦和敬シナム此ノ
微妙ヲ讀ケルトナム詔リ傳ヘタルトマ
祭主大中臣輔親郭公讀和敬詔笏五十三
今昔御堂ノ大納言ニテ一條殿ニ任セ
給ヒケル時四月ノ朔皆漸ク暮シ方ニ成
ケルニ男共ヲ召シテ御隔子参シト被仰
ケシハ祭主ノ三位輔親カ勘解由ノ判官
ニテ有ケルカ参テ御簾ノ内ニ入テ御隔

子シ下ス程ニ南面ノ木末ニ跡リ郭公ノ
一音鳴テ過ケシハ殿ノ此シヲ聞食テ輔
親ハ此ノ鳴リ音ヲハ聞クマト被仰ケル
ニ輔親御隔子シ参リサシテ寢居テ柔ハ
ルト申ケシハ殿然テハ違キト被仰ケル
ニ輔親此ナム申ケル

足列ノ山ホト、キヌ里ナシテ
又ワカシトキニナノリスラシモ

ト殿此しヲ用食テ極ク讃サセ給テ表ニ
奉ヌリケル紅ノ脚衣一ツヲ取テ歩被サ
セ給ヒツシハ輔親給ハリテ卧シ礼テ脚
隔子ヲ麥リ果テ脚衣ヲ肩ニ懸テ侍ニ出
タリケシハ侍共コシツ見テ此シハ何ナ
ル事フト問ケシハ輔親有ツル様ヲ認ケ
ルニ侍共皆聞テ極ク讃メ望ケリ亦此ノ
輔親日未乗テ行ケル牛ヲ失テ求ヌ煩ヒ

ケル程ニ知タリケル女ノ行キ絶ニケル
詩ニ其ノ牛入タリケシハ女ノ詩ヨリ牛
ヲ列セテ疎シテ見シ心ニ増ケリト云ヒ
遣ヌリケシハ牛ヲハ得テ其ノ返事ニ輔
親此ナム云遣ケル

カスナラヌ人ヲノカヒノ心ニハ
ウシトヒヒノシオモハナラムマ
ト亦此輔親橋ナリケル一匹ニ伴ト人ル人

人数行テ遊ケルニ和歌ナト讀テ亦来ラ
ムト云テ後ニ其ノ橋ニハ不行メ月ノ輪
ト云所ニ人々行キ會テ橋ヲ改メテ来ヲ
ル由ヲ讀ケルニ輔親此ナム讀ケル
サキノ日ニヤハラノマトツミシユハ
ケフ月ノワニキナリケリ
ト人々此シヲ極リ感シケリ此ノ輔親ハ
能宣ト云ケル人ノ子也能ノ能宣モ微妙

致讀ニテ有ケシハ相續テ此ノ輔親モ此
ヲ致テ讀ム也ケリ此シヲハ伊勢ノ兼主
ニ成傳ハル孫也トナム語り傳ヘタルト

陽成院之御子元良親王讀和歌語年五十四
今昔陽成院ノ御子ニ元良親王ト申ス人
御座ケリ極キ好色ニテ有ケシハ世ニ有
ル世ノ羨慕也ト同ユルニハ會タルニモ

未ト不會ニニ常ニ父ヲ遣ルヲ以テ業ト
シケル而ル間其ノ時ニ枇杷ノ丸大臣ノ
御許ニ童ニテ仕に給にケル若キ者有ケ
リ若シハ岩揚トフ云ケル般子有様羨簾
ニト心ハハハ可咲ナリケシハ万ノ人此
レシ同テ懇ニ云ハセケシトモ心堅クシ
テ不同ケル程ニト云人弦ニ心ヲ盡
シテ假借シケシハ難辯シテ會ニケリ

其後ハ男難去ク思テ大臣ノ家ノ為ニ来
通にケルヲ被ノ元良親王此レヲ不知し
テ被ノ母ノ羨簾ナル由ヲ聞キ耽テ度々
云ハセケルニ男有トハ不云しテ強顔テ
返事ヲヲニ不為リケシハ親王此レナム云
ニ遣リ給にケル
ツホツラニシメユウヨリモハナキハ
ナツシナキ人ツタノムナリケリ

ト世ノ返シ

イフセ山ヨノヒトコエニヨフコトリ

ヨハフトキケハミチハナシヌカ

トナム此ノ親王遊ニ會リトヒ不同又ト

ナム語り傳へタルトマ

大隅國郡司讀和歌詔券五十五

今昔大隅ノ守ト云者有ケリ其ノ因

ニ下テ改括メ行ケル間郡ノ司四度ケ无

キ事共有ケシハ速ニ召シニ遣テ誠メム

ト云テ使ヲ遣ツ前ニ此様ニ四度ケ无キ

事有ル時ニハ衆ノ輕重ニ隨テ誠ムル事

常ノ例也其シニ一度ニモ非ス度ニ四度

ケ无キ事有ケシハ此シハ重ク誠メムト

テ召セケリ即チ將參タル由使云ケシハ

前ニ誠ムル様ニソ一卧セテ尻頭ニ上リ

可居キ人可少キ様ナト儲テ待ツニ人ニ

人シテ引張テ將來タリ見シハ年老タリ
翁ノ頭末黒キ髮モ又皆白髮也此シヲ
見ルニ打セハ事ノ糸惜リ思ユシハ忽ニ
慚ノ心出来テ何ナル事ニ付テ此シヲ免
シテムト思フニ可事付キ方モ無し誤共
シ序端ヨリ回ニ只老ヲ高家ニシテ答ハ
居タリ守此シヲ見ルニ打セムカ糸惜ケ
シハ此シ何ニメ免サムト思テ思ヒ廻ス

ニ元ケシハ守思縁テ云リ汝ハ極キ盗人
カナ但し汝チ和歌ハ讀テムマト回翁憂
々シクハ水ストヒ仕テムト答フシハ守
イテ笑ラハ讀メト云ニ翁程モ免ソワナ
ナキ昔ヲ捧テ此ナム云
トシシハテカシテニ雪ハワモシトモ
シモトミルコソモハヒニケシ
ト守此シヲ回テ極ク感シ衰テ免シ遣テ

ケル然しハ云フ甲斐元キ下福ノ田舎人
ノ中ニモ此ヲ歌讀ム者モ有レ也ケリ
ト不可夢トナム諾リ傳ヘタルトマ

播磨国郡司家世讀和歌第五十六

今昔高曆ノ方家朝臣ノ播磨守ニテ有ケ
ル時指セレ事无キ侍有ケリ名ハ不知ラ
子ヲハ依太トワ云ケル守モ名ヲハ不
テ依をトワ時ニ仕レケルハ无カリケ

シトモ年来　　ヲテ被仕ケシハ賤ノ郡

ノ收納ト云事ニ宛テ有ケシハ喜テ其ノ
郡ニ行テ郡司中名ニ名テ可成キ物ノ汝
此ナトシテ四五日許有テ館ニ返ニケリ
其シニ此ノ郡司カ家ニ京ヨリ陰タル女
ノ人ニ勾列サシテ来タリケルヲ郡司妻
夫此シヲ慕ムテ養ヒテ置テ物縫セナト
ニ仕レケシハ然様ノ事ナトモ月无カラ

ス有ケシハ糸惜クシテ家ニ有ケルニ此
ノ依太カ館ニ返リヌリケルニ從者ノ云
ケル様被ノ郡司カ家ニ女房ト云者ノ形
子羨リ髮長キカ候ツルワト依太此シヲ
同テ和男ノ其コニ有シ時ニハ不告シテ
此シニ云云コソ惚ケシト版立ケシハ男
其ノ脚座ツル傍ニ立切懸ノ候ツルヲ隔
テコソ候ツシハ知ラハ給フラムトコソ

思ヒ候ツシト云ハ依太被ノ郡ハ暫ク
不行ト思ヒツシト疾ク行テ被ノ女見ム
ト思ニ暇申シテ程无ク行ニケリ郡司カ
家ニ行着ケルニ、ニ本ヨリ見ヌラム女
ソラ疎カラム程ニ契カハ可有キ從者ノ
方也様ニ女ノ居メリケル所ニ押入テ責
ケシトモ女隔ル事有リ後ニ同ハムナト
云テ強ニ碎ヒテ云事ニモ不隨リケシハ

依太喚テ其ヲ出ルニ、ニ着ケル賤ノ如
早ノ旋ノ絶タリケルヲ腕テ切懸ヨリ投
越メ高ヤカニ此カ旋縫テ遣セヨト云ケ
シハ程元ク投返シ遣セタリケシハ依太
物縫シテ居タリト因クナハニ疾ク縫テ
遣セタリカナト疎ラカナル音シテ讀メ
テ取テ見ルニ旋ヲハ不縫メ陸奥紙ノ破
ノ敷シキニ文ヲ書テ旋ノ詩ニ結付テ有

リ依太惟シト思テ解テ披テ見シハ此ク
書タリ
ワシカミハタケノハマシニアテ子トモ
サタカコロモツヌキカノルカナ
ト依太此シヲ見テ、ニ心惚ク哀也ナト
思ハム事コソ難カラナ見ルニ、ニ大ク
ニ喚テ云ク目盲タリ女カナ旋縫ニ遣タ
シハ旋ノ絶タリ取テニ吾不見テ何ソ

仇太フリノ用ハ仇太ト云中殿カレ一キ
ル番モ守殿ヲニ未夕年来名不召何ソ私
女ノ仇太カト云ラムト此ノ女ニ物習ハ
サレト云テ奇異キ所ツサハ何セムナト
罵ケシハ女此シヲ用テ泣ニケリ仇太ハ
嘆テ郡司ヲ呼ビ出テ愁一申しテ事ニ氣
テムト云ヒ用セケシハ郡司恐テ怖シテ
由无キ人ヲ暮トテ置テ其ノ徳ニ守殿ノ

勘當蒙ナトスト云テ悠迷ヒケリ女モ有
方无ク倦シト思ヒケリ仇太ハ嘆ヒテ館
ニ返テ侍ニテ不安ラ事也不思又女ニ悲
ク仇太フリ破方ツリ此シハ脚館ノ右立
モモ有ト云テ嘆ルヲ同僚ノ侍共此シヲ
用クニ心不得リケシハ何ナレ事ヲ被カ
テ此ハ云フト同ヒケシハ仇太此様ノ事
ハ誰モ同じ身ノ上ナシハ守殿ニ申し可

給キ也ト云テ有ケニ詔シハ然テト云テ
嘆フ者モ有リ慙ム者モ有リ世ヲハ皆系
惜カリケリ而ル同乎此ノ事ヲ傳ヘ同テ
依太ヲ前ニ召テ同ケシハ依太我カ愁ヘ
成ヌリト思ニ喜テ事々シテ延ニ騰リツ
、申ケシハ寺吉ヲ同テ後云ツ母ハ人々
モ水ス不覺人ニコソ有ケシ此シハ不思
テコソ年来ハ仕ツシトテ永ク追テケリ

其ノ女ヲハ哀カリテ着物ナト取セムト
シケル依太心カラ至ニ被追シテ郡ニモ
被止ニケシハ其ノ事トモ死クシテ京ニ
上ニケリ郡司ハ事ニ究リヌト思ケルニ
此ヲ聞テ極ク喜ヒナトシケリト詔リ傳
ヘタルトマ
藤原惟規讀和歿被免諸笄五十七
今昔大齋院ト申スハ是上天皇ノ御子ニ

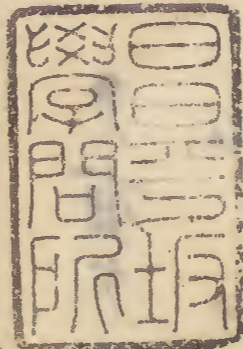
御座ス和歌ヲナム殿妙ヲ讀也給ケル其
ノ舟院ニ御座ケル時藤原惟親ト云人當
職ト殿人ニテ有ケル時ニ被ノ舟院ニ候
ケル世房ニ恐テ物云ハムトテ夜々其ノ
房ニ行タリケルニ舟院ノ侍共惟親房ニ
入ヌト見テ恠カリテ何ナレ人ヲト問ヒ
尋ケルニ隠シ初ニケシハ吾誰トモ不云
テ有ケルヲ御門共ヲ問テケシハ吾不出

テ有ケルニ其ノ語ヒケル世房思ヒ候テ
院ニ此レ事ナム候ヲト申ケシハ御門ヲ
問テ出しケルニ惟親出トテ此ナム云ケ
ル

カニカキハキノニ口トノニアラ子トモ
ナノリヲセヌハ人トカムケリ
ト後ニ舟院此レヲ自悲ラ因食シテ哀カ
ラセ給ヒテ木ノ丸殿ト云事ハ我レコソ



同し事ナシトフ被仰ケル被ノ惟規ノ孫
 ニ感房ト云者ノ傳一因テ語りし也被ノ
 惟規ハ極フ和歌ノ上手ニテナム有ケル
 トナム語り傳ヘタルトマ



庫 文 閣 内			
三〇	一七		和
一	七		書
九	一		
架	冊	號	類