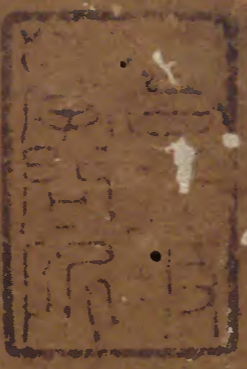


東垣十書目

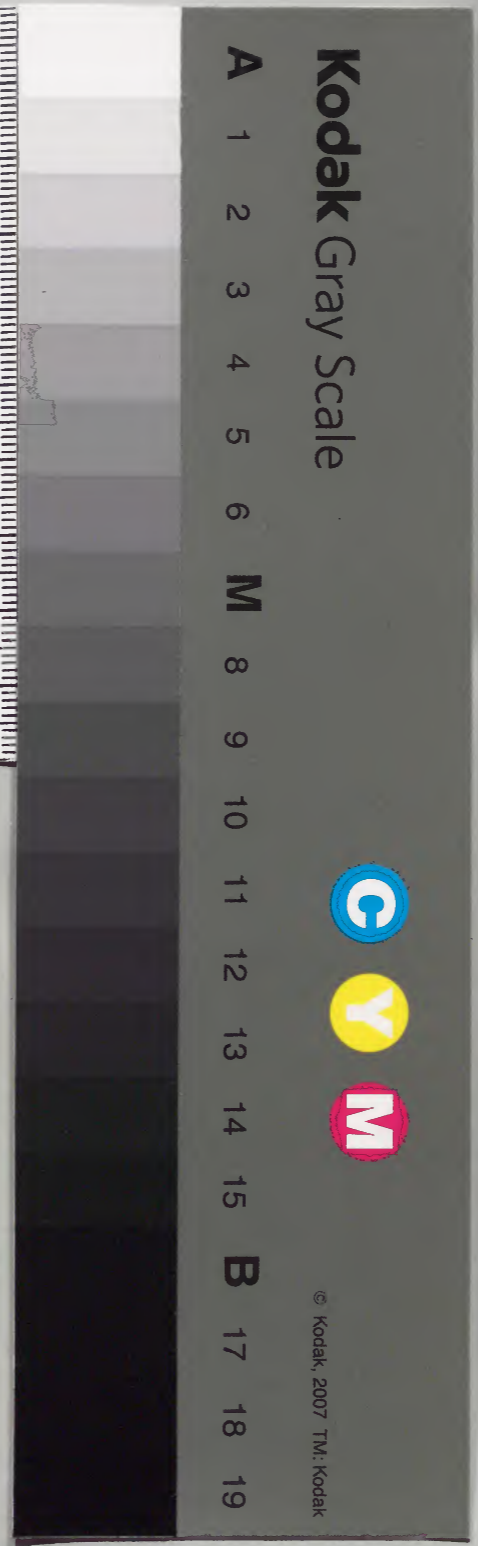
脾胃論一

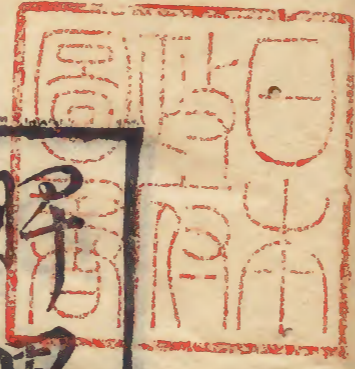


漢書門	一二九
類號函架冊	七五六

內閣文庫	漢書
一二九	七五六
函架冊	一〇

內閣文庫	
番號	漢 12976
冊數	20 (3)
函號	301 14





脾胃論序

天之邪氣感^ス於^ハ人^ニ五臟

之風之邪中^ル於^ニ人^ニ之^ニ高^キ下^キ也

水穀之^ニ不^レ化^ス感^ス於^ハ人^ニ六

腑^ヲ謂^フ水穀入^リ胃^ニ其^レ精^ヲ奉^ル上^ニ

元方一

注於肺。濁滯於腸胃。飲食
 不節。而病生也。地之濕。奉
 感。則其人皮膚筋脉。必從
 之。如去也。內淫。說百病。皆
 由上中下三在。及論形氣

為者。即水及地之邪。乃
 去脾胃。水之為病。如瘕
 疝。水之為病。如癰。水之
 為病。如瘰癧。水之為病。
 已六十日。之者。為能治也。

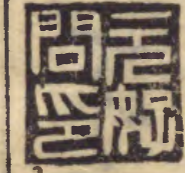
傳以傳。而後在。昭。有。象。人。
 謂由傳。之。而後。後。及。昭。之。
 辨。由。外。傳。及。昭。之。為。傳。傳。
 一。於。而。後。去。之。理。之。誤。學。
 術。之。的。誤。人。乃。如。此。之。不。亦。

大名。神。昭。之。功。美。昭。之。且。
 懼。俗。蔽。不。可。以。猝。悟。也。左。
 又。善。解。胃。法。丁。字。之。上。反。
 二。之。之。滋。下。法。子。載。之。感。
 法。也。果。り。主。辰。其。示。禍。尚。也。

從^テ此^カ仁人之言^カ其^カ情

好^カ已^カ至七月^カ望^カ白^カ送^カ山^カ之

好^カ与^カ序^カ



[Faint bleed-through text from the reverse side of the page]

脾胃論目錄

卷一

○脾胃虛實傳變論

○藏氣法時升降浮沈補瀉之圖

○脾胃勝衰論

○補脾胃瀉陰火升陽湯

○肺之脾胃虛論

升陽益胃湯

○君臣佐使法

○分經隨病制方

通氣防風湯

羌活勝溼湯

○用藥宜禁論

○仲景引內經所說脾胃

卷二

○氣運衰旺圖說

○飲食勞倦所傷始為熱中論

補中益氣湯

○脾胃虛弱隨時為病隨病制方

黃耆人參湯

除風溼羌活湯

調中益氣湯

○長夏溼熱胃困尤甚用清暑益氣湯論

清暑益氣湯

○隨時加減用藥法

○腸澼下血論

涼血地黃湯

升陽除溼防風湯

卷三

○脾胃虛不可妄用吐藥論

○安養心神調治脾胃論

○凡治病當問其所便

○胃氣下溜五臟氣皆亂其為病互相出見論

○陰病治陽陽病治陰

○三焦元氣衰旺

○大腸小腸五臟皆屬於胃胃虛則俱病論

○脾胃虛則九竅不通論

○胃虛臟腑經絡皆無所受氣而俱病論

○胃虛元氣不足諸病所生論

○忽肥忽瘦論

○天地陰陽生殺之理在升降浮沈之間論

○陰陽壽夭論

○五臟之氣交變論

○陰陽升降論

○調理脾胃治驗

○治法用藥若不明升降浮沈差互反損論

○清神益氣湯

○半夏白朮天麻湯

○人參芍藥湯

○麻黃人參芍藥湯

○升陽散火湯

○安胃湯

○清胃湯

○清陽湯

胃風湯

卷四

○陽明病溼勝自汗論

調衛湯

○溼熱成痿肺金受邪論

清燥湯

助陽和血補氣湯

升陽湯

升陽除溼湯

益腎湯

生薑和中湯

強胃湯

溫胃湯

和中丸

藿香安胃散

異功散

○飲食傷脾論

五苓散

○論飲酒過傷

葛花解醒湯

枳朮丸

橘皮枳朮丸

半夏枳朮丸

木香乾薑枳朮丸

木香人參生薑枳朮丸

和中丸

芩朮丸

三稜消積丸

備急丹

神保丸

雄黃聖餅子

蠲飲枳實丸

感應丸

神應丸

白朮安胃散

聖餅子

當歸和血散

訶梨勒丸

○脾胃損在調飲食適寒溫

胃風湯

三黃丸

白朮散

加減平胃散

散滯氣湯

通幽湯

潤腸丸

導氣除燥湯

丁香茱萸湯

草豆蔻丸

神聖復氣湯

○脾胃將理法

○攝養

○遠欲

○省言箴

脾胃論目錄

脾胃論卷之一

元 鎮州 東垣李 杲明之 撰

明 吳郡 立齋薛 己新甫 校

○脾胃虛實傳變論

五臟別論云胃大腸小腸三焦膀胱此五者天氣之所生也其氣象天故瀉而不藏此受五臟濁氣名曰傳化之府此不能久留輸瀉者也所謂五臟者藏精氣而不瀉也故滿而不能實六腑者傳化物而不藏故實而不能滿所以然者水穀入口則胃實而腸虛

食下則腸實而胃虛故曰實而不滿滿而不實也陰陽應象大論云谷氣通於脾六經爲川腸胃爲海九竅爲水注之氣九竅者五臟主之五臟皆得胃氣乃能通利通評虛實論云頭痛耳鳴九竅不利腸胃之所生也胃氣一虛耳目口鼻俱爲之病經脉別論云食氣入胃散精於肝淫氣於筋食氣入胃濁氣歸心淫精於脉脉氣流經經氣歸於肺肺朝百脉輸精於皮毛毛脉合精行氣於腑腑精神明留於四臟氣歸於權衡權衡以平氣口成寸以決死生飲入於胃遊

溢精氣上輸於脾脾氣散精上歸於肺通調水道下輸膀胱水精四布五經並行合於四時五臟陰陽揆度以爲常也又云陰之所生本在五味陰之五宮傷在五味至於五味口嗜而欲食之必自裁制勿使過焉過則傷其正也謹和五味骨正筋柔氣血以流滕理以密如是則骨氣以精謹道如法長有天命平人氣象論云人以水穀爲本故人絕水穀則死脉無胃氣亦死所謂無胃氣者非肝不弦腎不石也歷觀諸篇而參考之則元氣之充足皆由脾胃之氣無所傷

而後能滋養元氣若胃氣之本弱飲食自倍則脾胃之氣既傷而元氣亦不能充而諸病之所由生也內經之旨皎如日星猶恐後人有所未達故靈樞經中復申其說經云水穀入口其味有五各注其海津液各走其道胃者水穀之海其輸上在氣街下至三里水穀之海有餘則腹滿水穀之海不足則飢不受穀食人之所受氣者穀也穀之所注者胃也胃者水穀氣血之海也海之所行靈氣者天下也胃之所出氣血者經隧也經隧者五臟六腑之大絡也又云五穀

入於胃也其糟粕津液宗氣分為三隧故宗氣積於胸中出於喉嚨以貫心肺而行呼吸焉榮氣者泌其津液注之於脉化而為血以榮四末內注五臟六腑以應刻數焉衛者出其悍氣之慄疾而行於四末分肉皮膚之間而不休者也又云中焦之所出亦並胃中出上焦之後此所受氣者泌糟粕蒸津液化為精微上注於肺脉乃化而為血以奉生身莫貴於此聖人諄復其辭而不憚其煩者仁天下後世之心亦倦倦矣故夫飲食失節寒溫不適脾胃乃傷此因喜怒

東坡志林 卷一
憂恐損耗元氣資助心火火與元氣不兩立火勝則乘其土位此所以病也調經篇云病生陰者得之飲食居處陰陽喜怒又云陰虛則內熱有所勞倦形氣衰少熱氣不盛上焦不行下脘不通胃氣熱熱氣熏胸中故爲內熱脾胃一傷五臟互作其始病徧身壯熱頭痛目眩肢體沈重四肢不收怠惰嗜臥爲熱所傷元氣不能運用故四肢困怠如此聖人著之於經謂人以胃土爲本成文演義互相發明不一而止麤工不解讀妄意施用本以活人反以害人今舉經中

言病從脾胃所生及養生當實元氣者條陳之生氣通天論云蒼天之氣清淨則志意治順之則陽氣固雖有賊邪弗能害也此因時之序故聖人傳精神服天氣而通神明失之內閉九竅外壅肌肉衛氣散解此謂自傷氣之削也傷氣者煩勞則張精絕辟積於夏使入煎厥目盲耳閉潰潰乎若懷都故蒼天之氣貴清淨陽氣惡煩勞病從脾胃生者一也五常政大論云陰精所奉其人壽陽精所降其人夭陰精所奉謂脾胃既和穀氣上升春夏令行故其人壽陽精所

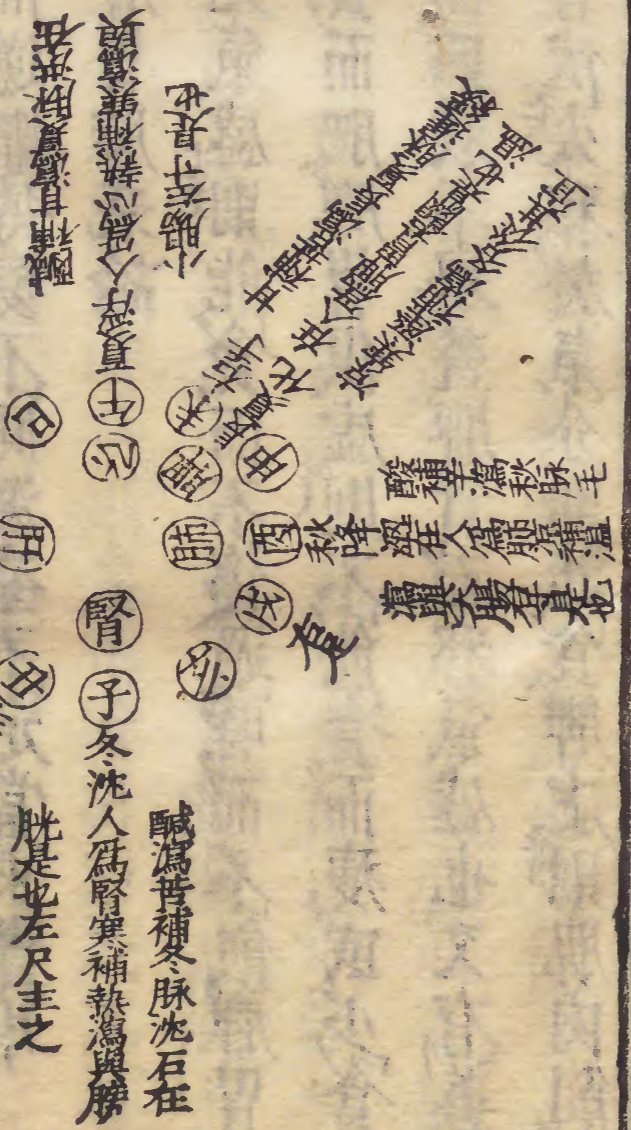
降謂脾胃不和穀氣下流收藏令行故其人天病從脾胃生者二也六節藏象論云脾胃大腸小腸三焦膀胱者倉廩之本榮之居也名曰器能化糟粕轉味而入出者也其華在唇四白其充在肌其味甘其色黃此至陰之類通於土氣凡十一臟皆取決於膽也膽者少陽春升之氣春氣升則萬化安故膽氣春升則餘臟從之膽氣不升則餐泄腸澼不一而起矣病從脾胃生者三也經云天食人以五氣地食人以五味五氣入鼻藏於心肺上使五色脩明音聲能彰五

味入口藏於腸胃味有所藏以養五氣氣和而生津液相成神乃自生此謂之氣者上焦開發宣五穀味熏膚充身澤毛若霧露之溉氣或乖錯人何以生病從脾胃生者四也豈特四者至於經綸天地之邪氣感則害人五臟六腑及形氣俱虛乃受外邪不因虛邪賊邪不能獨傷人諸病從脾胃而生明矣聖人旨意重見疊出詳盡如此且垂戒云法於陰陽和於術數食飲有節起居有常不妄作勞故能形與神俱而盡終其天年度百歲乃去由是言之飲食起居之際

可不慎哉。

○藏氣法時升降浮沈補瀉之圖

五行相生。木火土金水。循環無端。惟脾無正形。於四季之末。各旺十八日。以生四臟。四季者。辰戌丑未是也。人身形以應九野。左足主立春。丑位是也。左手主立夏。辰位是也。右手主立秋。未位是也。右足主立冬。戌位是也。



戊溼其本氣平其兼氣溫涼寒熱在人以胃應之已
土其本味鹹其兼味辛甘酸苦在人以脾應之脾胃
兼化其病治之其從其宜不可定體肝肺之病在水
火之間逆順傳變不同溫涼不定當求實耳。

○脾胃勝衰論

胃中元氣盛則能食而不傷過時而不飢脾胃俱旺
則能食而肥脾胃俱虛則不能食而瘦或少食而肥
雖肥而四肢不舉蓋脾實而邪氣盛也又有善食而
瘦者胃伏火邪於氣分則能食脾虛則肌肉削即食

飢也叔和云多食亦飢虛此之謂也夫飲食不節則
胃病胃病則氣短精神少而生大熱有時而顯火上
行獨燎其面黃帝鍼經云面熱者足陽明病胃既病
則脾無所稟受脾為死陰不生時也故亦從而病焉
形體勞役則脾病脾病則怠惰嗜卧四肢不收大便
泄瀉脾既病則與胃不能獨行津液故亦從而病焉
大抵脾胃虛弱陽氣不能生長是春夏之令不行五
臟之氣不生脾病則下流乘腎土尅水則骨乏無力
是為骨蝕令人骨髓空虛足不能履地是陰氣重疊

此陰盛陽虛之證大法云汗之則愈下之則死若用
 辛甘之藥滋胃當升當浮使生長之氣旺言其汗者
 非正發汗也為助陽也夫胃病其脈緩脾病其脈遲
 且其人當臍有動氣按之牢若痛若火乘土位其脈
 洪緩更有身熱心中不便之證此陽氣衰弱不能生
 發不當於五臟中用藥法治之當從藏氣法時論中
 升降浮沈補瀉法用藥耳如脈緩病怠惰嗜卧四肢
 不收或大便泄瀉此溼勝從平胃散若脈弦氣弱自
 汗四肢發熱或大便泄瀉或皮毛枯槁髮脫落從黃

者建中湯脈虛而血弱於四物湯中摘一味或二味
 以本顯證中加之或真氣虛弱及氣短脈弱從四君
 子湯或渴或小便閉澀赤黃多少從五苓散去桂摘
 一二味加正藥中已上五藥當於本證中隨所兼見
 證加減假令表虛自汗春夏加黃耆秋冬加桂如腹
 中急縮或脈弦加防風急甚加甘草腹中窄狹或氣
 短者亦加之腹滿氣不轉者勿加雖氣不轉而脾胃
 中氣不和者勿去但加厚朴以破滯氣然亦不可多
 用於甘草五分中加一分可也腹中劣悶此非腹脹

乃散而不收。可加芍藥收之。如肺氣短促。或不足者。加人參白芍藥。中焦用白芍藥。則脾中升陽。使肝膽之邪不敢犯也。腹中窄狹。及縮急者。去之。及諸酸澀藥。亦不可用。腹中痛者。加甘草白芍藥。稼穡作甘。甘者已也。曲直作酸。酸者甲也。甲已化土。此仲景妙法也。腹痛兼發熱。加黃芩。惡寒。或腹中覺寒。加桂。怠惰嗜卧。有溼。胃虛不能食。或沈困。或泄瀉。加蒼朮。自汗。加白朮。小便不利。加茯苓。渴亦加之。氣弱者。加白茯苓。人參。氣盛者。加赤茯苓。縮砂仁。氣復不能轉運。有

熱者。微加黃連。心煩亂。亦加之。小便少者。加猪苓。澤瀉。汗多。津液竭於上。勿加之。是津液還入胃中。欲自行也。不渴而小便閉塞不通。加炒黃蘗。知母。小便澀者。加炒滑石。小便淋澀者。加澤瀉。且五苓散治渴而小便不利。無惡寒者。不得用桂。不渴而小便自利。妄見妄聞。乃瘀血證。用炒黃蘗。知母。以除胸中燥熱。竅不利而淋。加澤瀉。炒滑石。只治竅不利者。六一散中。加木通亦可。心臟熱者。用錢氏方中導赤散。中滿或但腹脹者。加厚朴。氣不順。加橘皮。氣滯。加青皮。一橘

東垣一書 卷一
皮三氣短，小便利者，四君子湯中去茯苓，加黃耆以補之。如腹中氣不轉者，更加甘草一半。腹中刺痛，或周身刺痛者，或裏急者，腹中不寬快是也。或虛坐而大便不得者，皆血虛也。血虛則裏急。或血氣虛弱而目睛痛者，皆加當歸。身頭痛者，加川芎。苦頭痛，加細辛。此少陰頭痛也。髮脫落及臍下痛，加熟地黃。予平昔調理脾胃虛弱，於此五藥中加減。如五臟證中互顯一二證，各對證加藥，無不驗。然終不能使人完復後，或有因而再至者，亦由督任衝三脉爲邪，皆胃氣

虛弱之所致也。法雖依證加減，執方料病，不依素問法度耳。是以檢討素問難經及黃帝鍼經中說脾胃不足之源，乃陽氣不足，陰氣有餘。當從六經不足，升降浮沈法，隨證用藥治之。蓋脾胃不足，不同餘臟無定體故也。其治肝心肺腎有餘不足，或補或瀉，惟益脾胃之藥爲切。經言至而不至，是爲不及。所勝妄行，所生受病，所不勝乘之也。至而不至者，謂從後來者爲虛邪。心與小腸來乘脾胃也。脾胃脉中見浮大而弦，其病或煩躁悶亂，或四肢發熱，或口苦舌乾咽乾。

蓋心主火小腸主熱火熱來乘土位乃溼熱相合故
煩躁悶亂也四肢者脾胃也火乘之故四肢發熱也
飲食不節勞役所傷以致脾胃虛弱乃血所生病主
口中津液不行故口乾咽乾也病人身以爲渴醫者
治以五苓散謂止渴燥而反加渴燥乃重竭津液以
至危亡經云虛則補其母當於心與小腸中以補脾
胃之根蒂也甘溫之藥爲之主以苦寒之藥爲之使
以酸味爲之臣佐以其心苦緩急食酸以收之心火
旺則肺金受邪金虛則以酸補之次以甘溫反甘寒

之劑於脾胃中瀉心火之亢盛是治其本也所勝妄
行者言心火旺能令母實母者肝木也肝木旺則挾
火勢無所畏懼而妄行也故脾胃先受之或身體沈
重走注疼痛蓋溼熱相搏而風熱鬱而不得伸附着
於有形也或多怒者風熱下陷於地中也或目病而
生內障者脾裏血胃主血心主脉脉者血之府也或
云心主血又云肝主血肝之竅開於目也或妄見妄
聞起妄心夜夢亡人四肢滿閉轉筋皆肝木太盛而
爲邪也或生痿或生痺或生厥或中風或生惡瘡或

作腎痿或爲上熱下寒爲邪不一皆風熱不得生長而木火遏於有形中也所生受病者言肺受土火木之邪而清肅之氣傷或胸滿少氣短氣者肺主諸氣五臟之氣皆不足而陽道不行也或咳嗽寒熱者溼熱乘其內也所不勝乘之者水乘木之妄行而反來侮土故腎入心爲汗入肝爲泣入脾爲涎入肺爲痰爲嗽爲涕爲嚏爲水出鼻也一說下元土盛尅水致督任衝三脉盛火旺煎熬冷水沸騰而乘脾肺故痰涎唾出於口也下行爲陰汗爲外腎冷爲足不任身

爲脚下隱痛或水附木勢而上爲眼澀爲眵爲冷淚此皆由肺金之虛而寡於畏也夫脾胃不足皆爲血病是陽氣不足陰氣有餘故九竅不通諸陽氣根於陰血中陰血受火邪則陰盛陰盛則上乘陽分而陽道不行無生發升騰之氣也夫陽氣走空竅者也陰氣附形質者也如陰氣附於土陽氣升於天則各安其分也今所立方中有辛甘溫藥者非獨用也復有甘苦太寒之劑亦非獨用也以火酒二製爲之使引苦甘寒藥至頂而復入於腎肝之下此所謂升降浮

沈之道。自耦而奇。奇而至耦者也。陽分奇瀉陰分耦陰火以諸風藥升發陽氣以滋肝膽之用。是令陽氣生上出於陰分。未用辛甘溫藥。按其升藥。使大發散於陽分。而令走九竅也。經云。食入於胃。散精於肝。淫氣於筋。食入於胃。濁氣歸心。淫精於脉。脉氣流經。經氣歸於肺。肺朝百脉。輸精於皮毛。毛脉合精。行氣於腑。且飲食入胃。先行陽道。而陽氣升浮也。浮者。陽氣散滿皮毛升者。充塞頭頂。則九竅通利也。若飲食不節。損其胃氣。不能尅化。散於肝。歸於心。溢於肺。食入則昏胃。

欲睡得卧。則食在。下邊氣暫得舒。是知升發之氣不行者。此也。經云。飲入於胃。遊溢精氣。上輸於脾。脾氣散精。上歸於肺。病人飲入胃。遽覺至臍下。便欲小便。由精氣不輸於脾。不歸於肺。則心火上攻。使口燥咽乾。是陰氣大盛。其理甚易知也。况脾胃病。則當臍有動氣。按之牢。若痛有是者。乃脾胃虛無。是則非也。亦可作明辯矣。

脾胃不足。是火不能生土。而反抗拒。此至而不至。是為不及也。

白朮 君

人參 臣

甘草 佐

芍藥 佐

黃連 使

黃耆 臣

桑白皮 佐

諸風藥皆是風能勝溼也。及諸甘溫藥亦可。心火亢盛乘於脾胃之位亦至而不至是為不及也。

黃連 君

黃蘗 臣

生地黃 臣

芍藥 佐

石膏 佐

知母 佐

黃芩 佐

甘草 使

肝木妄行胸脇痛。口苦舌乾。往來寒熱而嘔多怒。四肢滿閉。淋洩便難。轉筋腹中急痛。此所不勝乘之也。

羌活 佐

防風 臣

升麻 使

柴胡 君

獨活 佐

芍藥 臣

甘草 臣

白朮 佐

茯苓 佐

猪苓

澤瀉 佐

肉桂 臣

藁本

川芎

細辛

蔓荆子

白芷

石膏

東垣十書 卷一 脾胃論

黃蘗 佐

知母

滑石

肺金受邪由脾胃虛弱不能生肺乃所生受病也故咳嗽氣短氣上皮毛不能禦寒精神少而渴情慘慘而不樂皆陽氣不足陰氣有餘是體有餘而用不足也

人參 君

白朮 佐

白芍藥 佐

橘皮 臣

青皮 以破滯氣

黃耆 臣

桂枝 佐

桔梗 引用

桑白皮 佐

甘草

諸酸之藥皆可

木香 佐

檳榔

五味子 佐此三味除客熱

腎水反來侮土所勝者妄行也作涎及清涕唾多溺多而惡寒者是也土火復之及三脉為邪則足不在身足下痛不能踐地骨之無力喜睡兩丸冷腹陰陰而痛妄聞妄見腰脊背脚皆痛

乾薑 君

白朮 臣

蒼朮 佐

附子

佐炮少許

肉桂

去皮少許

川烏頭 臣

茯苓

佐

澤瀉

使

猪苓 佐

夫飲食入胃陽氣上行津液與氣入於心貫於肺充

實皮毛散於百脉。脾稟氣於胃而澆灌四旁榮養氣血者也。今飲食損胃勞倦傷脾脾胃虛則火邪乘之而生大熱當先於心分補脾之源蓋土生於火兼於脾胃中瀉火之亢甚是先治其標後治其本也。且溼熱相合陽氣以虛陽氣虛則不能上升而脾胃之氣下流併於腎肝是有秋冬而無春夏春主升夏主浮在人則肝心應之弱則陰氣盛故陽氣不能經營經云陽本根於陰惟瀉陰中之火味薄風藥升發以伸陽氣則陰氣不病陽氣生矣傳云履端於始序則

不愆正謂此也。四氣調神大論云天明則日月不明邪害空竅陽氣者閉塞地氣者昏明雲霧不精則上應白露不下在人則緣胃虛以火乘之脾為勞倦所傷勞則氣耗而心火熾動血脉沸騰則血病而陽氣不治陰火乃獨炎上而走於空竅以至燎於周身反用熱藥以燥脾胃則謬之謬也胃乃脾之剛脾乃胃之柔表裏之謂也飲食不節則胃先病脾無所稟而後病勞倦則脾先病不能為胃行氣而後病其所生病之先後雖異所受邪則一也胃為十二經之海十

二經皆稟血氣滋養於身。脾受胃之稟行其氣血也。脾胃既虛十二經之邪不一而出。假令不能食而肌肉削乃本病也。其右關脉緩而弱本脉也。而本部本證脉中兼見弦脉。或見四肢滿閉淋洩便難轉筋。一二證此肝之脾胃病也。當於本經藥中加風藥以瀉之。本部本證脉中兼見洪大。或見肌熱煩熱面赤而不能食肌肉消。一二證此心之脾胃病也。當於本經藥中加瀉心火之藥。本部本證脉中兼見浮澀。或見氣短氣上喘咳痰盛皮澀。一二證此肺之脾胃病也。

當於本經藥中兼瀉肺之體及補氣之藥。本部本證脉中兼見沈細。或見善恐欠之證。此腎之脾胃病也。當於本經藥中加瀉腎水之浮及瀉陰火伏熾之藥。經云病有逆從治有反正。除四友治法不須論之。其下云惟有陽明厥陰不從標本從乎中。其注者以陽明在上中見太陰厥陰在上中見少陽為說。予獨謂不然。此中非中外之中也。亦非上中之中也。乃不定之辭。蓋欲人臨病消息酌中用藥耳。以手足陽明厥陰者中氣也。在卯酉之分。天地之門戶也。春分秋分。

以分陰分陽也。中有水火之異者也。況乎厥陰爲十二經之領，神主生化之源，足陽明爲十二經之海，主經營之氣，諸經皆稟之。言陽明厥陰與何經相併而爲病，酌中以用藥，如權之在衡，在兩則有在兩之中，在斤則有在斤之中也。所以言此者，發明脾胃之病，不可一例而推之，不可一途而取之。欲人知百病皆由脾胃衰而生也。毫釐之失，則災害立生。假如時在長夏，於長夏之令中立方，謂正當主氣衰而客氣旺之時也。後之處方者，當從此法，加時令藥，名曰補脾。

胃瀉陰火升陽湯

補脾胃瀉陰火升陽湯

柴胡

一兩
五錢

甘草

黃耆

臣

蒼朮

泔浸去黑皮切作片
干日曝乾剉碎炒

羌活

已上各一兩

升麻

八錢

人參

黃芩

已上各七錢

黃連

去鬚酒製五錢
炒爲臣爲佐

石膏

少許長夏微用過時

去之
從權

右件咬咀每服三錢水二盞煎至一盞去粗大溫服早飯後午飯前間日服服藥之時宜減食宜美

食服藥訖忌語話一二時辰許及酒溼麩大料物之類恐大溼熱之物復助火邪而愈損元氣也亦忌冷水及寒涼淡滲之物及諸果恐陽氣不能生旺也宜溫食及薄滋味以助陽氣大抵此法此藥欲發陽氣升浮耳若滲泄淡味皆為滋陰之味為大禁也雖然亦有從權而用之者如見腎火旺及督任衝三脉盛則用黃蘗知母酒洗訖火炒製加之若分兩則臨病斟酌不可久服恐助陰氣而為害也小便澀或赤當利之大便澀當行之此亦從

權也。得利則勿再服。此雖一食禁法。若所食之物一切禁之。則胃氣失所養也。亦當從權而食之。以滋胃也。

肺之脾胃虛論

脾胃之虛。怠惰嗜臥。四肢不收。時值秋燥。令行溼熱。少退。體重節痛。口苦舌乾。食無味。大便不調。小便頻數。不嗜食。食不消。兼見肺病。洒淅惡寒。慄慄不樂。面色惡而不和。乃陽氣不升故也。當升陽益胃。名之曰升陽益胃湯。

升陽益胃湯

黃耆 二兩

人參 去蘆

之瀉

獨活 已上各五錢

澤瀉 不淋勿用

貴連 錢

半夏 湯洗此一味 脈溼者宜用

甘草 炙已上 各一兩 防風 以其秋旺 故以辛溫

白芍藥 羌活

橘皮 不去穢 四錢

柴胡

茯苓 小便利不 渴者勿用 已上各 三錢

何故秋旺用人參白朮芍藥之類反補肺為脾胃虛則肺最受病故因時而補易為力也

右以咀每服三十錢生薑五片棗二十枚去核水二十盞同煎至一盞去粗溫服早飯午飯之間服之禁忌如前其藥漸加至五錢止服藥後如小便罷而病加增劇是不宜利小便當少去茯苓澤瀉若喜食初一二日不可飽食恐胃再傷以藥力尚少胃氣不得轉運升發也須薄滋味之食或美食助其藥力益升浮之氣而滋其胃氣也慎不可淡食以損藥力而助邪氣之降沈也可以小役形體使胃與藥得轉運升發慎勿大勞役使復傷若脾胃得安

東坡十書 卷一
靜尤佳。若胃氣少，覺強壯，少食，果以助穀藥之。經云：五穀爲養，五果爲助者也。

○君臣佐使法

至真要大論云：有毒無毒，所治爲主。主病者爲君，佐君者爲臣，應臣者爲使。一法力大者爲君，凡藥之所用，皆以氣味爲主。補瀉在味，隨時換氣。氣薄者爲陽中之陰，氣厚者爲陽中之陽，味薄者爲陰中之陽，味厚者爲陰中之陰。辛甘淡中熱者爲陽中之陽，辛甘淡中寒者爲陽中之陰，酸苦鹹之寒者爲陰中之陰。

酸苦鹹之熱者爲陰中之陽，夫辛甘淡酸苦鹹乃味之陰陽，又爲地之陰陽也。溫涼寒熱乃氣之陰陽，又爲天之陰陽也。氣味生成，而陰陽造化之機存焉。一物之內，氣味兼有，一藥之中，理性具焉。主對治療，由是而出。假令治表實，麻黃葛根表虛，桂枝黃耆裏實，枳實大黃裏虛，人參芍藥熱者，黃芩黃連寒者，乾薑附子之類，爲君。君藥分兩最多，臣藥次之，使藥又次之，不可冷。臣過於君，君臣有序，相與宣攝，則可以禦邪除病矣。如傷寒論云：陽脉澀，陰脉弦，法當腹中急。

痛以芍藥之酸於土中瀉木為君飴糖炙甘草甘瀝
 補脾養胃為臣水挾木勢亦來侮土故脉弦而腹痛
 肉桂大辛熱佐芍藥以退寒水薑棗甘辛溫發散陽
 氣行於經脉皮毛為使建中之名於此見焉有緩急
 收散升降浮沈澀滑之類非一從權立法於后

○如皮毛肌肉之不伸無大熱不能食而渴者加葛
 根五錢躁熱及胃氣上衝為衝脉所逆或作逆氣
 而裏急者加炒黃蘗知母覺胸中熱而不渴加炒
 黃芩如胸中結滯氣澀或有熱病者亦各加之如

食少而大便少者津液不足也勿利之益氣補胃
 自行矣

○如氣弱氣短者加人參只升陽之劑助陽尤勝加
 人參惡熱發熱而躁渴脉洪大白虎湯主之或喘
 者加人參如渴不止寒水石膏各等分少少與
 之即錢氏方中甘露散主身大熱而小便數或上
 飲下洩此燥熱也氣燥加白葵花血燥加赤葵花
 ○如脉弦只加風藥不可用五苓散如小便行病增
 者此內燥津液不能停當致津液加炒黃蘗赤芍

花

○如心下痞悶者加黃連一黃芩三減諸甘藥不能
食心下軟而痞者甘草瀉心湯則愈痞有九種治
有仲景湯五

方瀉
心湯

○如喘滿者加炙厚朴小便不利者加之
小便利為禁藥也

○如胃虛弱而痞者加甘草

○如喘而小使不利者加苦苧麩

○如氣短氣弱而腹微滿者不去人參去甘草加厚

朴然不若苦味泄之而不令大便行

○如腹微滿而氣不轉加之中滿者去甘草倍黃連

加黃蘗更加三味五苓散少許此病雖宜升宜汗

如汗多亡陽加黃耆四肢煩熱肌熱與羌活柴胡

升麻葛根甘草則愈

○如鼻流清涕惡風或項背脊強痛羌活防風甘

草等分黃耆加倍臨臥服之

○如有大熱脉洪大加苦寒劑而熱不退者加石膏

如脾胃中熱加炒黃連甘草

○凡治此病脉數者當用黃蘗或少加黃連以柴胡

蒼朮黃耆甘草更加升麻得汗出則脉必下乃火鬱則發之也。

○如證退而脉數不退不洪大而疾有力者多減苦藥加石膏如太便輒或泄者加桔梗食後服之此藥若誤用則其害非細用者當斟酌旋旋加之如食少者不可用石膏石膏善能去脉數疾病退脉數不退者不可治也如不大渴亦不可用如脉弦而數者此陰氣也風藥升陽以發火鬱則脉數峻退矣已上五法加減未盡特以明大槩耳

分經隨病制方

脉經云風寒汗出肩背痛中風小便數而欠者風熱乘其肺使肺氣鬱甚也當瀉風熱以通氣防風湯主之

通氣防風湯

柴胡

升麻

黃耆 已上各一錢

羌活

防風

橘皮

人參

甘草

藁本 三分

青皮

白豆蔻仁

黃蘗 已上各二分

右咬咀都作一服水二大盞煎至一盞去粗溫服
食後氣盛者宜服面白脫色氣短者勿服

○如小便遺失者肺氣虛也宜安臥養氣禁勞役以
黃耆人參之類補之不愈當青有熱加黃蘗生地
黃

○如肩背痛不可回顧此手太陽氣鬱而不行以風
藥散之

○如脊痛項強腰似折項似拔上衝頭痛者及足太
陽經之不行也以羌活勝溼湯主之

羌活勝溼湯

羌活

獨活 已上各一錢

甘草 炙

藁本

防風 已上各五分

蔓荊子 三分

川芎 二分

右件咬咀都作一服水二盞煎至一盞去粗溫服
食後如身重腰沈沈然乃經中有溼熱也更加黃
蘗一錢附子半錢蒼朮二錢

○如腿脚沈重無力者加酒洗漢防已半錢輕則附
子重則烏頭少許以為引用而行經也

○如卧而多驚小便淋洩者邪在少陽厥陰亦用太陽經藥更加柴胡半錢如淋加澤瀉半錢此下焦風寒二經合病也經云腎肝之病同一治為俱在下焦非風藥行經不可也

○如大便後有白膿或只便白膿者因勞役氣虛傷大腸也以黃耆人參湯補之如裏急頻見者血虛也更加當歸

○如肺脹膨膨而喘咳胸高氣滿壅盛而上奔者多加五味子人參次之麥門冬又次之黃連少許

○如甚則交兩手而脊者真氣太虛也若氣短加黃耆五味子人參氣盛加五味子人參黃芩荆芥穗冬月去荆芥穗加草豆蔻仁

○如盜痛領腫脉洪大面赤者加黃芩桔梗甘草各五分

○如耳鳴目黃頰頰腫頸肩膈肘臂外後廉痛面赤脉洪大者以羌活防風甘草藁朮通其經血加黃芩黃連消其腫以人參黃耆益其元氣而瀉其火邪如脉緊者寒也或面白善噦或面色惡皆寒也

亦加羌活等四味。當瀉足太陽不用連芩少加附子以通其脉。面色惡多悲恐者更加桂附。

○如便白膿少有滑頻見汗衣者氣脫加附子皮甚則加米殼。

○如氣澀者當以甘藥補氣當安卧不語以養其氣。○用藥宜禁論。

凡治病服藥必知時禁。經禁病禁藥禁。夫時禁者必本四時升降之理。汗下吐利之宜。大法春宜吐象萬物之發生。耕耨科斫使陽氣之鬱者易達也。夏宜汗

象萬物之浮而有餘也。秋宜下象萬物之收成。推陳致新而使陽氣易收也。冬周密象萬物之閉藏使陽氣不動也。夫四時陰陽者與萬物浮沈於生長之門逆其根伐其本壞其真矣。又云用溫遠溫用熱遠熱用涼遠涼用寒遠寒無翼其勝也。故冬不用白虎夏不用青龍。春夏不服桂枝秋冬不服麻黃。不失氣宜如春夏而下秋冬而汗是失天信伐天和也。有病則從權過則更之。經禁者足太陽膀胱經為諸陽之首行於背表之表風寒所傷則宜汗傳入本則宜利小

便若下之太早必變證百出此一禁也足陽明胃經
行身之側主腹滿脹大便難宜下之蓋陽明化燥火
津液不能停禁發汗利小便爲重損津液此二禁也
足少陽膽經行身之側在太陽陽明之間病則往來
寒熱口苦胸脇痛祇宜和解且膽者無出無入又主
發生之氣下則犯太陽汗則犯陽明利小便則使生
發之氣反陷入陰中此三禁也三陰非胃實不當下
爲三陰無傳本須胃實得下也分經用藥有所據焉
病禁者如陽氣不足陰氣有餘之病則凡飲食及藥

忌助陰瀉陽諸淡食及淡味之藥瀉并發以助收斂
也諸苦藥皆沈瀉陽氣之散浮諸薑附官桂辛熱之
藥及溼麩酒大料物之類助火而瀉元氣生冷硬物
損陽氣皆所當禁也如陰火欲衰而退以三焦元氣
未盛必口淡淡如鹹物亦所當禁藥禁者如胃氣不
行內亡津液而乾涸求湯飲以自救非渴也乃口乾
也非溫勝也乃血病也當以辛酸益之而淡滲五苓
之類則所當禁也汗多禁利小便小便多禁發汗咽
痛禁發汗利小便若大便快利不得更利大便秘澀

以當歸。桃仁。麻子仁。郁李仁。皂角子。和血潤腸。如燥藥則所當禁者。吐多不得復吐。如此而大便虛軟者。此上氣壅滯。以薑橘之屬宣之。吐而大便不通則利。大便上藥則所當禁也。諸病惡瘡。及小兒疳後大便實者。亦當下之。而薑橘之類則所當禁也。又如脉弦而服平胃散。脉緩而服黃耆建中湯。乃實實虛虛。皆所當禁也。人稟天之溼化而生胃也。胃之與溼其名雖一。其實一也。溼能滋養於胃。胃溼有餘。亦當瀉溼之太過也。胃之不足。惟溼物能滋養。仲景云。胃勝思

湯餅而胃虛。食湯餅者。往往增劇。溼能助火。火在鬱而不通。主大熱初病。火旺不可食。以助火也。察其時。辨其經。審其病。而後用藥。四者不失其宜。則善矣。

著論處方已詳矣。然恐或者不知其源。而無所考據。復以黃帝內經。仲景所說脾胃者。列於左。太陰陽明論云。太陰陽明為表裏。脾胃脉也。生病而異者何也。岐伯曰。陰陽異位。更虛更實。更逆更從。或從內或從外。所從不同。故病異名也。帝曰。願聞其異狀也。岐伯曰。陽者天氣也。主外。陰者地氣也。主內。故

陽道實陰道虛故犯賊風虛邪者陽受之。食飲不節起居不時者陰受之。陽受之則入六腑陰受之則入五臟。入六腑則身熱不得臥上為喘呼入五臟則腹滿閉塞下為餐泄久為腸澼故喉主天氣咽主地氣故陽受風氣陰受溼氣陰氣從足上行至頭而下行循臂至指端陽氣從手上行至頭而下行至足故曰陽病者上行極而下陰病者下行極而上故傷於風者上先受之傷於溼者下先受之帝曰脾病而四肢不用何也岐伯曰四肢皆稟氣於胃而不得至經必

因於脾乃得稟也。今脾病不能為胃行其津液四肢不得稟水穀氣日以衰脈道不利筋骨肌肉皆無氣以生故不用焉。帝曰脾不主時何也。岐伯曰脾者土也治中央常以四時長四臟各十八日寄治不得獨主於時也。脾臟者常著胃土之精也土者生萬物而法天地故上下至頭足不得主時也。陰陽應象論曰人有五臟化五氣以生喜怒悲憂恐故喜怒傷氣寒暑傷形暴怒傷陰暴喜傷陽厥氣上行滿脈去形喜怒不節寒暑過度生乃不固。玉機真臟論曰脾太過

則令人四肢不舉其不及則令人九竅不通名曰重
強又通評虛實論曰頭痛耳鳴九竅不利腸胃之所
生也調經論曰形有餘則腹脹溼洩不利不足則四
肢不用又氣交變論曰歲土太過雨溼流行腎水受
邪民病腹痛清厥意不樂體重煩冤甚則肌肉萎足
痿不收行善痹脚下痛飲發中滿食減四肢不舉又
云歲土不及風乃大行霍亂體重腹痛筋骨繇復肌
肉暱酸善怒又云歲病寒中復則收政嚴峻胸脇暴
痛下引少腹善太息蟲食甘黃氣客於脾民食少失

味又云土不及四維有埃雲潤澤之化則春有鳴條
鼓折之政四維發振拉飄騰之變則秋有肅殺霖淫
之復其青四維其臟脾其病內舍心腹外在肌肉四
肢五常政大論土平曰備化不及曰卑監又云其動
瘍涌分潰癰腫其發濡滯其病留滿否塞從木化也
其病餐泄又云土太過曰敦阜其味甘鹹酸其象長
夏其經足太陰陽明又曰其病腹滿四肢不舉邪傷
脾也經脉別論云太陰藏搏者用心省真五脉氣少
胃氣不平三陰也宜治其下俞補陽瀉陰藏氣法時

論云脾主長夏足太陰陽明主治其日戊巳脾苦溼
 急食苦以燥之又云病在脾愈在秋秋不愈甚於春
 春不死持於夏起於長夏禁溫食飽食溼地濡衣脾
 病者愈在庚辛庚辛不愈加於甲乙甲乙不死持於
 丙丁起於戊巳脾病者日昃慧日出甚下晡靜脾欲
 緩急食甘以緩之用苦瀉之甘補之又云脾病者身
 重善飢肉痿足不收行善癆脚下痛虛則腹滿腸鳴
 餐泄食不化取其經太陰陽明少陰血者經脉別論
 食氣入胃散精於肝淫氣於筋食氣入胃濁氣歸心

淫精於脉脉氣流經經氣歸於肺肺朝百脉輸精於
 皮毛毛脉合精行氣於腑腑精神明留於四臟氣歸
 於權衡權衡以平氣口成寸以決死生飲入於胃遊
 溢精氣上輸於脾脾氣散精上歸於肺通調水道下
 輸膀胱水精四布五經並行合於四時五臟陰陽揆
 度以為常也五常政大論有太過不及太過者薄所
 不勝乘所勝也不及者至而不至是為不及所勝妄
 行所生受病所不勝者乘之也仲景云人受氣於水
 穀以養神水穀盡而神去故云安穀則昌絕穀則亡

水去則榮散穀消則衛亡榮散衛亡神無所依又云
水入於經其血乃成穀入於胃脉道乃行故血不可
不養衛不可不溫血溫衛和得盡天年

問脈

文化丁卯

