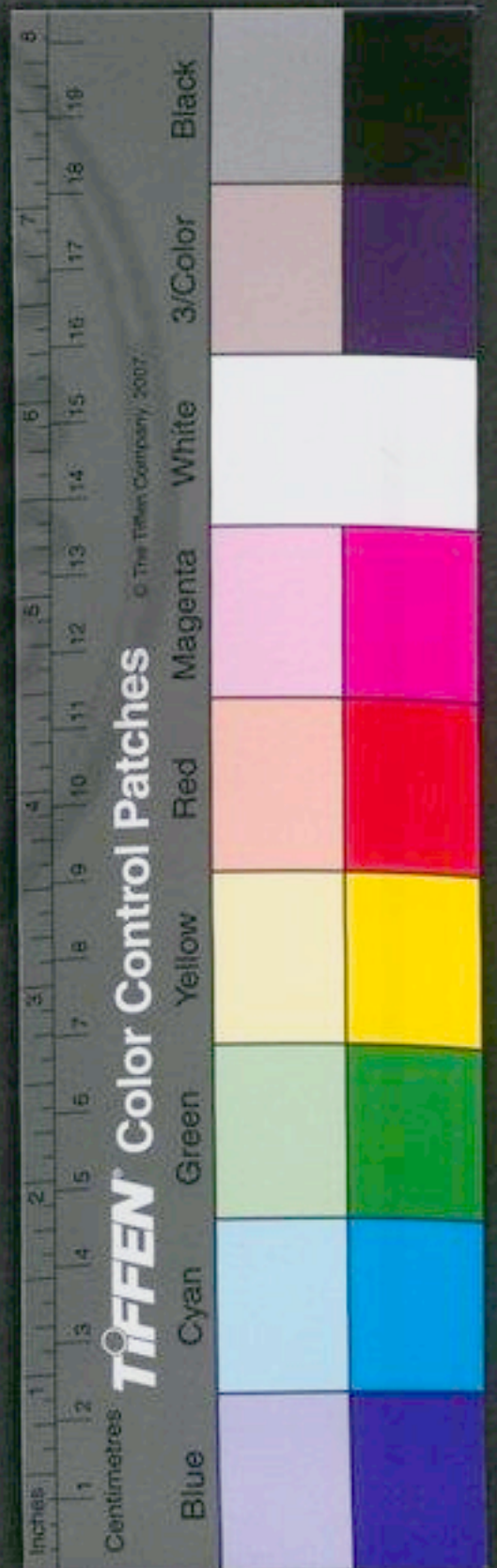
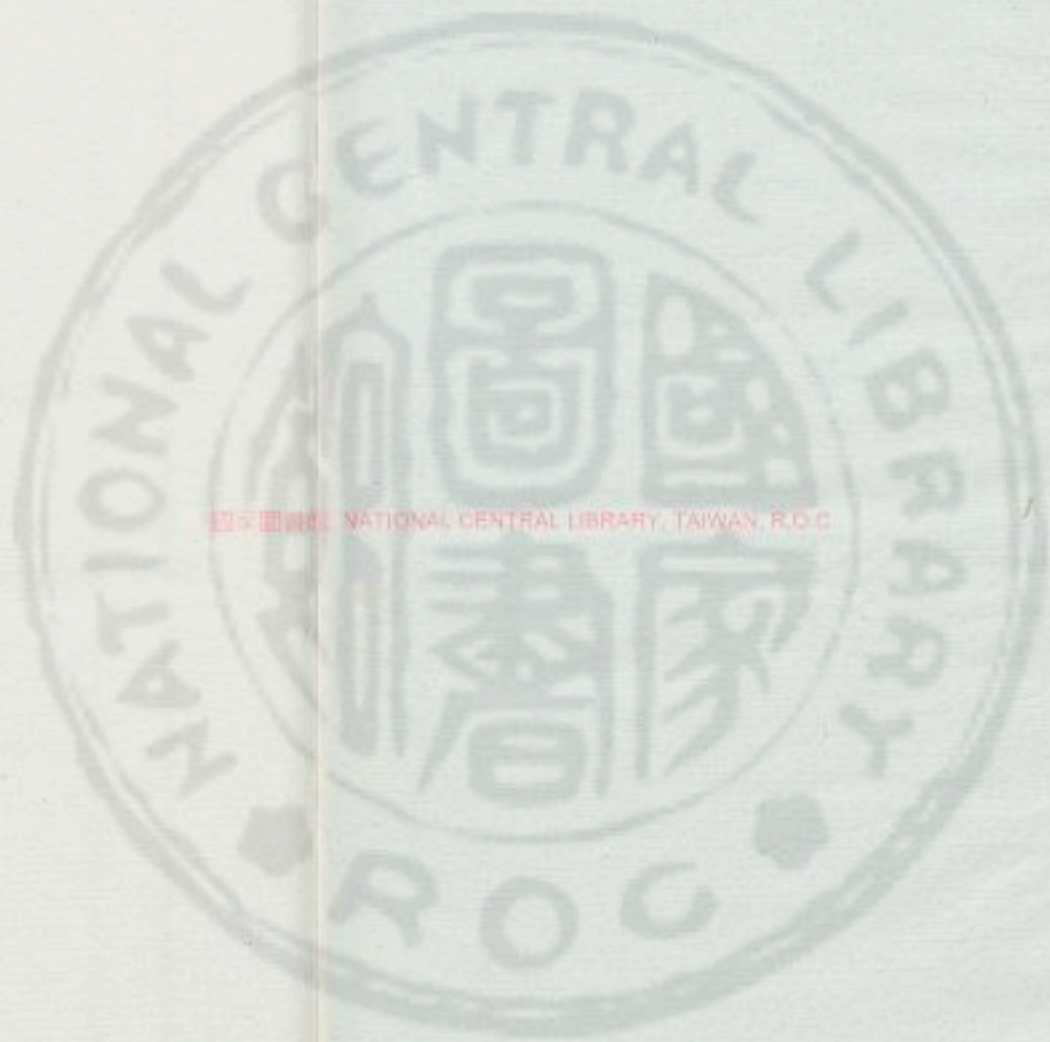


NATIONAL CENTRAL LIBRARY, TAIWAN, R.O.C.



TIFFEN Color Control Patches

© The Tiffen Company 2007



國立中央圖書館 國家圖書館 NATIONAL CENTRAL LIBRARY, TAIWAN, R.O.C





國家圖書館 NATIONAL CENTRAL LIBRARY, TAIWAN, R.O.C.



筍譜

一之名
四之事

一之名

二之出
五之說

吳僧

替寧撰

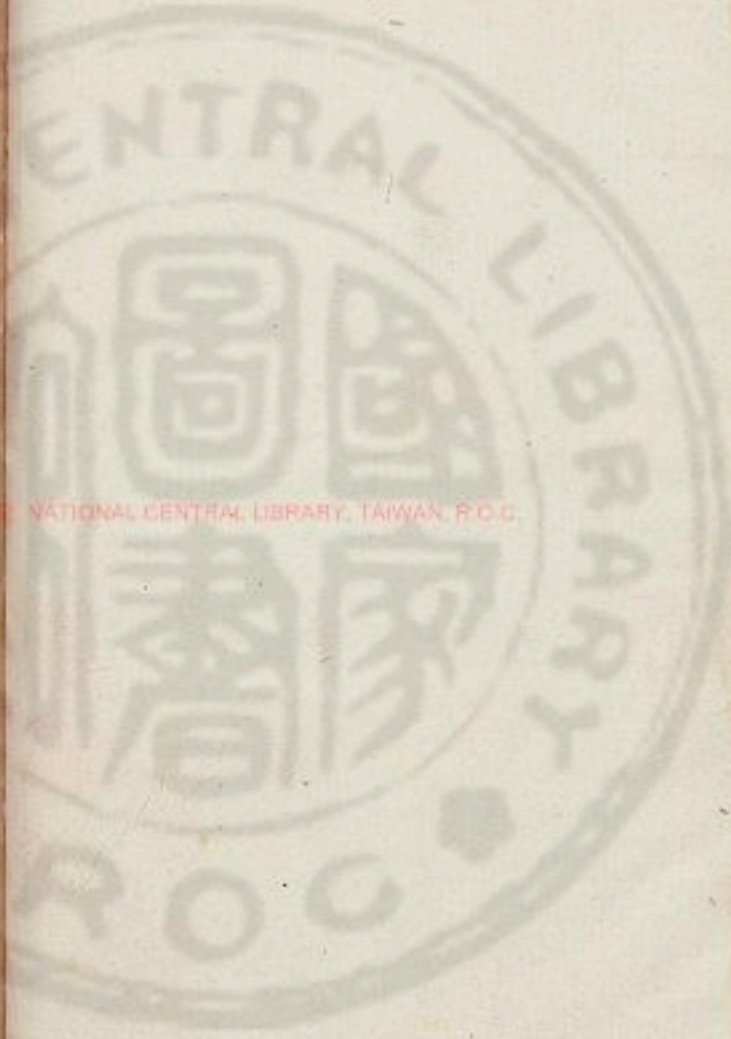
筍者竹之箨也竹根曰鞭鞭節之間乳贅而生者竹
屬兼草而木借少陽之氣歟故初種根食土而下求
乎母也

母水也而潤下得水而生也

及擢筍冒土而上愛乎子也

子火也而炎上鑽竹而生火也

皆自然之性也竹盛高平之地黃白息壤即是所宜



也

得山阜良下田傷水則死矣

凡植竹正月二月引根鞭必西南而行

負陰就陽也

諺曰東家種竹西家理地謂其滋蔓而來生也其居東北隅者老竹也老種不生生亦不滋茂矣宜用稻麥糠糞之不可饒沃植之開坑深二尺許覆土厚五寸除瓦石軟柔之土為嘉大抵竹八月俗謂之小春熱欲去寒欲來氣至而涼故曰小春往往未有花草有莠竹得是氣也根伸而達亦謂為鞭行鞭頭為筍俗謂之偽筍

言偽者音訛也二筍也亦如花再生花也二果

二葉亦同也

今吳會間八月鄉人往往掘土採鞭頭為筍向市而鬻然終傷損春筍而且害竹母凡百穀各以其初生為春熟為秋若筍以鞭行時分芽露白月為春始生也用夏正

及乎外苞內實冒土而生當二三月為秋

為成熟時也然有四時之筍則春秋不定也許

慎說文云竹冬生也

釋草云筍竹萌郭璞注竹初生也孫炎云竹初生曰萌生謂之筍詳孫之說始冒土者為萌萌芽也生長挺挺然為筍也尚書孔傳筍箐竹也詳孔之說箐竹白箐也白箐之類越多爾雅說芙蓉莖下本莖郭注



曰薹莖下白亦可食弱在泥中也周禮說蒲菹亦蒲之弱也謂蒲始生取其中心入地弱大如匕柄正白嫩之甘脆也凡草木有白弱嫩而堪食者皆曰白弱也今孔安國曰弱竹為筍已過為竹未勁故謂為弱竹也合言 弱弱即見白也所言弱者幼弱也加草者簡濫也筍箭萌郭注萌筍也周禮筍菹鴈醢筍菹即以箭筍鹽藏為菹實於籩豆中也菹蘆筍也爾雅菹蘆其萌蘆郭注江東呼蘆筍為蘆菹然則蘆菹之類其初生者皆名蘆也如是者只有多名也

一名筍

生成謂之筍

一名萌

初生謂之萌言絕弱也

一名弱竹

土內皮中謂之弱也

一名筍

箭竹萌即會稽箭筍也

一名蘆

蘆葦之初生總名蘆萌今沙岸潮濤汨漱蘆葦莢蘆根露白晳然濯而食之味甜且脆詳蘆名芽也今江東人言蘆牙之事是也

一名竹胎

出說文然筍芽之時卷葉左右重重然旋露節而實終露外際籜苞裹而生堅勁為竹故謂之



竹胎也

一名竹牙

即牙目之牙也

一名茁

謂竹萌初生茁茁然故殊方音訓之名也

一名初篁

初始也篁竹也見梁簡文帝集

一名竹子

張華神異經注子筍也

前之諸名別同異分少長也厥狀可尋而識也字體
說文云凡竹屬皆從竹今筍上形下聲或作筍筍悉
通蓋句尹聲相濫耳

二之出

周易震主蒼筤竹所生蒼筤筍若然者既得木少陽
之氣而弱亦負陰而就陽爲草則勁而彊耳

周禮揚州之利竹箭亦有筍萌之別名矣舉成數實
物也惟筍竹萌也皆四月生也

此據洛陽土中嵩少之間四月方生及秦隴終
南皆四月生也

筍竹筍

八月生盡九月成都蜀地有別受氣類一云筍
竹而竹與筍俱有刺芒也

鄙竹筍

長節而深根筍冬夏皆生鄉人掘土取筍廣志



作箬竹可作屋椽山海經同也

筍前筍

十二月生會稽以來諸山絕多或叢生或蔓延
可如筍大長三四寸

筍幽隋筍

自甌越以南七月生至八月盡

鶯筍

錢唐多生其色紫苞當其鶯至時生故俗謂鶯
筍

天目筍

五月生盡六月其筍色黃出天目山端午後方
採當旱歲則無

竹王林筍

漢武世一女浣於勝水見竹節隨流近女子推
去又來聞有音聲持歸破之得小兒男也及長
以竹爲姓立以爲王其竹弃之於野化生成林
其筍密密冒土南地熱其筍多冬生

桃竹筍

涪陵相思崖生此竹昔有童子在崖下吹竹神
女見悅之投以桃竹釵童子報之以篋今桃枝
與竹皆生崖畔其筍生亦柔弱有異因號崖爲
相思也

孤竹筍

襄陽薤山下有孤竹三年方生一筍及筍成竹



竹母已死矣代謝如春秋焉又周官曰孤竹之管孫竹之管陰竹之管鄭注曰孤竹特生者孫竹根之末生者陰竹生山北者今詳孤竹特生獨生筍者即子母不相同孫竹根鞭生筍者陰竹山北引鞭晚生筍者也

旒味筍

一名苦蒲筍福州南一日程多生苦竹春則生筍鄉人煮食甚苦而且澁及停久則味還可食故曰旒味筍

簞竹筍

出交趾其爲竹也實中勁彊有毒彼土人銳以刺虎中之則死筍亦內實

桂竹

山海經云桂竹甚毒傷人必死戴凱之竹譜云同山海經今未詳桂竹狀貌筍亦難識今恐簞筍異名實也簞堅不同此例然簞與簞信譜而錄即應今可食者早晚桂筍所以不同也

簞竹筍

生海畔山而竹與筍悉有毛傷人則死泊船海曠慎勿取毛筍食又有筍同此毒廣志云簞竹堪作笛既有毒豈可作笛此同名而殊實也

簞竹筍

竹本根長千丈斷節爲大船生海畔山其竹萌
一丈猶爲筍也



勞竹筍

其竹皮薄而空多大者徑不過二寸皮上有籠
澁文可爲錯鏽物并爪甲利於鐵作者若用久
鈍則漿水洗還復快利其筍無肉今詳微多毛
猶或殺人豈況籠可鏽筍皮亦澁理而可食乎
一云勞竹一枝百葉有毒

篠簞筍

尚書曰揚州厥貢篠簞孔注云篠竹箭篠大竹
禹貢揚州任土或曰今揚州絕少篠簞竹箭中
爲矢者臨川會稽爲良非也曾不知夏禹時揚
州土疆南極交廣皆一分墟近代分撫越也箭
筍易識篠筍各詁訓故未詳

筍

七月生至十月間縉雲以南多出然味苦而節
踈筍可大於箭筍少許山人採剝以灰汁熟煮
之都爲金色然後可食苦味減而甘食甚佳也

篔簹筍

出溫處建以來竹如苦竹長節而薄可作屋椽
筍則春生可食

釣絲竹筍

南越多之竹本大如鼓形上節漸小高三四丈
者若釣絲然筍下廣上銳味甘可食發病

木竹筍

今靈隱山中亦出中堅亦通小脈節內若通草



中也筍堅可食今人採竹作杖可愛或與箬同類耳

印竹筍

出蜀中臨邛故曰印竹其筍春生羅浮山記曰印竹本出邛山張騫西至大宛所得歸而此山左右時有之鄉老多以爲杖今羅浮山有筍生又早時候與蜀不同其竹節橫出中間練杵形爲杖如木刻竹筍中實食美山海經云龜山扶竹注筍也節高實中扶也名之扶老行也與扶竹並節者不同

赤竹筍

出閩中大者如椽堪作彈織消扇筍不毒

衛丘竹筍

山海經云衛於山丘南帝俊籍竹林在焉大可爲舟郭注云舜林中竹一節可以爲船筍可知矣

廬竹筍

其爲竹也葉闊而利可用割物實箬類也筍苦亦可食出廬州

對青竹筍

竹則一邊青一畔紫二色相映可愛筍萌可食出成都近孟昶據蜀作對青竹亭焉

慈母山筍

丹陽記江寧縣南慈母山竹可以爲簫管王褒



洞簫賦所稱卽此也其筍圓細異於餘處自伶
倫採竹嶰谷其後惟此籥見珍俗呼鼓吹山常
禁伐者筍則三月生可食

鍾龍竹筍

戴凱之竹譜云此竹伶倫所伐也其筍生可食

漢竹筍

譜云大者一節受一斛小者受數斗可爲樽榼
其筍一節可受二三斗味雖甘而澁

利竹筍

其竹蔓生若藤蔓屬實中而堅韌筍隨竹蔓而
生亦實韌也

簡筍

爾雅云簡茶中郭注其中空今詳竹皆空中或
自根至梢空中則無節竹也疑簡竹一名茶中
一二云其中實曰茶可以爲席如此者則其竹內
隔實與常竹不同故云茶中爲筍嫩而節實薄
也

鄰竹筍

爾雅郭注堅中謂真實與平常竹不同筍味同
木竹筍

雲母筍

郭義恭廣志云雲母大竹也其筍亦相稱

簡筍謠筍

伊二本竹生荆楚間尚書荊州以貢簡謠孔注



箇箬美竹也出雲夢之澤三國常致貢焉天下稱美蓋堪爲矢大者爲箬本母旣曰美竹厥萌可曰美筍也

箬筍

實志箬竹皮青肉白如雪軟韌可爲索字或從草從竹不定其筍皮青而筍肉皙白王子年拾遺記有箬竹作簫

少室竹筍

河圖曰少室之山大竹堪爲甌器其筍長偉堪食

渭川筍

史記曰渭川千畝竹其人與千戶侯等今詳史

鄠社竹筍

記舉其本而不言筍筍利利人厥富可儕等王侯也筍晚四月方盛

漢書曰秦地有鄠社竹林南山檀栢號陸海也鄠社多竹而勁小西夏結乾筍豈不是乎

鋪竹筍

出廣州此本竹絕大內空容得三升許米交廣以來人將此作外子量出納其內出黃可療風癩疾名天竹黃案竹黃名天竹言此竹大也亦猶天麻天蓼言天大如云雀麥鼠菟言小也或曰天竺之竺非也詳其竹亦療風筍功可見也一說竹黃是南海邊竹內莖沙加於竹凝結成



致竹兼筍皆療風疾

相迷竹筍

生廣州已來竹狀與籊竹少異其洪長亦同內
空生黃堪作丸筍減籊筍少分

桃枝竹筍

其竹勁直柔弱可為篾為席尚書顧命竹席是
也其筍叢生其皮生毛聚虫蟻而不可食今觀
此竹是處有之王彪之閩中賦亦見矣

新婦竹筍

出武林山陰其竹圓直韌可為篾筍則三月而
生可食

箠竹筍

竹譜曰箠竹似桂而擬節其筍可食

簞竹筍

沈懷遠南粵志曰博羅縣東蒼州足簞竹既大
薄且空中節直二丈其直如松詳其竹直二丈
猶為筍而可食

雞頭竹筍

竹譜曰雞頭竹似篋而細筍亦可食堪茹

斑竹筍

博物志云舜死二妃淚下染竹成斑妃死為湘
水神故曰湘妃竹詳其筍脫其殼乃為弱竹方
生斑筍不可食

筍筍



竹譜云簕竹江漢間謂之竿箬一赤數葉葉大如復可以作蓬今詳葉如履即王彪之閩中賦云湘箬也其筍亦不大止是筍葉異諸竹耳又此竹與鄱竹同也

簕竹筍

曹毗湘中賦云其竹則簕竹當今詳其筍亦洪大竹節長四尺

沛竹筍

神異經云南方荒中有沛竹其長百丈圍二丈五六尺厚八九寸可以爲大船其子美煮而食之

白鳥筍

湘中有此竹生是筍見魏曹毗賦又有實中竹即有實中筍筍屬也

魚腸竹筍

梁簡文脩竹賦中見魚腸雲母之名曰映花麋等今詳魚腸爲名必像實而作其竹細而屈筍亦可以識矣

簕竹

八月生筍止十一月竹闌溫已來多節踈鄉人候抽長成竹稍弱在月時便斷之以火燎之遂重起之可爲條而柔韌謂之竹麻泉州已去路傍多生彼土人取逐節可八九尺堅捺之青皮纔曝內白肉便爲麻即不見火謂之麻竹南中



轉高長節疎其筍皮黑紫色其心實人取細切
塩漬少頃以漿水漬再宿澄乾餅藏泥封謂之
筍筍此亦古之筍類也筍義未詳

沙藤筍

嶺表錄云桂廣皆殖大若茶椀竹厚而空小
夫止斲一竿堪爲苑屋椽梁柱其種者欽其竿
每截二尺許打入土不踰月而生根葉明年長
芽筍不數歲成林其筍南人亦藏之爲筍筍

籊竹筍

嶺表錄云其竹枝上刺南人呼爲籊自根橫生
枝條展轉如織錐野火焚燒只燎細枝嫩條其
筍叢生轉復空露邕州舊以爲城蠻蚺來侵竟

不能入

羅浮筍

羅浮山貞元中有人遊第十三嶺見巨竹有三
十九節二丈餘圍筍甚臍直

雲丘帝筍

竹譜云帝陵上所生竹一節可以爲船筍大如
木

匾竹筍

匡廬山中多其筍初冒土便匾薄及成竹匾而
長今諸山中是處皆有之

筍筍

左思吳都賦曰竹則實當筍筍今詳其筍可食



筍筒筍

見吳郡賦吳越有之筍可食

簡音竹筍

竹節疎而筍可食也

葉竹筍

其竹實中籜獨見吳郡賦中筍堅大可食葉出
韶州徑五六寸中為弓弩筍堪食自秋生至于
冬末春即不生矣

筋竹筍

天台圖經云五縣皆有言其竹韌也日南九真
炙生可作彈弓絃也

服傷筍

狗竹筍

竹大者五六寸圍長二丈其中實滿筍至四月
已後方出味甚美

寧海已來多三寸圍節間有毛筍三月生可食
諸邑皆有之

筆竹筍

今春二月已去吳越多生

扶竹筍

今武林山西舊謂雙竹院中所產脩篁嫩篠皆
對抽並省相傳云茲竹自永嘉已來有之馮翊
嚴諸為其記王子敬竹譜云會稽箭竹錢君扶
竹蓋此雙竹即扶竹也發嶺東之地產亦兩兩



並生謂之扶桑矣今詳是竹爲筍便有合歡貌
並出愚曾著扶竹賦

慈竹筍

四月生江南人多以灰糞食之其爲竹也內實
而節疎性弱而可代藤用其形緊而細又蘄黃
生叢竹一叢數竿筍不外迸只向裏生如多只
可剛科內五六月長筍明年方成竹其筍不堪
食

玳瑁竹筍

薛瑄異物志曰弓竹以筋藤斑駁如玳瑁其筍
脆殼而微有斑文也

龍牙竹筍

出永嘉大羅山其竹長四五尺稀節人取必有
大風兩雷電人下山則止近故節惠公令取種
遇風而止其筍則春二月生也

棘竹筍

竹譜曰其筍味肥食之落人鬢髮

箬竹筍

齊民要術云筍無味

雞脛竹筍

食之肥美

檳榔竹筍

見杜臺卿淮賦

毛竹筍

TIFFEN Color Control Patches

© The Color Company 2011

Centimetres 1 2 3 4 5 6 7 8 9 10 11 12 13 14 15 16 17 18 19 20

Blue

Cyan

Green

Yellow

Red

Magenta

White

3/Color

Black

出武陵洞口人斫竹隨生土俗云仙人入洞故
生此竹以隔浮世也

筴竹筍

疑其狀類字或是筴竹筍皆無味

由梧竹筍

南方草木狀云由梧竹民間種之長百尺徑一
尺八九寸交趾人作屋柱筍澁不可食

方竹筍

出澧州西游川鐵冶辰山之陽其筴莖方二寸
已來彼封人多爲臺草衣架等其筍硬不堪食
其竹節平其性堅其心實

丹竹筍

出道州隴中峭壁之上竹每節可一丈或八尺
徑不大褻裘搔空粉節上似有丹色心空肉薄
舟人多劈爲百丈綵

毛斑竹筍

出蘄州初伐竹即無斑以灰汁洗之即斑見彼
人多作簾席或笛管筍絕不堪食與二妃祠者
不同矣

沙麻竹筍

南粵志中此竹入削爲弓弓似弩也或曰蘇麻
竹或云窳麻竹此疑與斯摩同耳若斯摩筍一
人只可擔兩莖耳亦堪爲筍筍

白竹筍



連州抱腹山多生此竹莖徑白節心少許綠彼土人出筍之後落籜撒梢時採此竹以灰煮水浸作竹布鞋或拖一節作筍謂曰竹拂若貢布一疋只重數兩也

匾竹筍

出廬山莖匾傳云釋惠遠使鬼神號辟蛇行者捨此竹爲匾竹筍出皆匾堪食之

拂雲筍竹筍

出廬山莖大如指竹杪細葉密翠如帚彼人採爲方物贈人謂之拂雲筍竹纖長也

雙梢竹筍

出九疑山第二重麓臺側筍長獨莖及坐枝葉

即分爲兩梢葉密而細亦謂爲合歡竹與象拔桑者少同

簌竹筍

出襄州卧龍山諸葛亮祠中筍堪食甚美漸長長百尺只梢上有葉土人作幡竿承落

木竹筍

韶州多生成竹一莖如萬歲藤一節長四尺無花而實實如草豆蔻土人盪之爲果實筍初生時穢穢然不堪食與今吳會間木竹筍一如筍食美而甘味不同

水竹筍

出黔南管內或巖下潭水中生其筍隨水深淺



以成節若深一丈則筍出水固為一節蠻峽採取以為食

古散竹筍

節似馬鞭葉似桐樹而小皮似拼欄柔韌筍亦堪食

秋蘆竹筍

其竹似蘆身如荻蔗冬天不凋插枝如生筍可食也

鶴膝竹筍

竹狀節下大小似苦竹而叢中土人呼為槌竹亦堪作拄杖詳此同筍竹也筍可食

石邊竹筍

一名篔簹生叢中竹似石而小吳都賦曰篔簹有叢筍可食也

合歡竹筍

出南岳下諸州山溪間郴州最多其筍初生合歡形勢及成竹也或三莖合或兩莖合斷其間有竅竹皮或斑點文僧斷作針筒用也

紫竹筍

成都府人家庭心多苞叢而生其色沉紫可愛抽筍且稀心實筍不宜食

月竹筍

竹狀輕短叢生每月抽筍謂之月竹筍如箭竹萌人不食也



三稜竹筍

其狀若櫻櫚葉莖柄三脊然筍細初抽川中人
家竹林中忽有云吉兆也

二之食

李績本草云竹筍味甘無毒主消渴利水道益氣可
久食又陳藏器云諸筍皆發冷血及氣不如苦筍不
發病今詳諸說皆冷久食亦發風苦筍冷毒尤甚陳
說非也以親驗為證諸筍以豉汁漬之能解酒毒又
本草云淡竹葉味辛平大寒主脊中痰熱欬逆上氣
又董竹吹苦竹淡竹其竹葉又實中竹並以筍為佳
是知筍食去前病當葉根茹一半明矣若丹石熱渴
煎淡竹根汁以療之筍汁亦可除丹砂毒噉嘔逆氣

鬼氣可取筍中酒服之謂糟中筍節中水也最止小
兒嘔吐又食葉桂等筍或中葉杜之刺毒發唯草犀
根能療之草犀解諸毒生嶺南及睦婺洪饒間生苗
高二三尺獨莖對葉根如細辛生研服之以功如犀
故名草犀陳藏器云也次則麻油罍皆殺筍毒凡食
筍之要譬若治藥脩練得門則益人反是則損採筍
之法可避露日出後掘深土取之半折取鞭根旋得
投密竹器中以油單覆之勿令見風風吹旋堅以巾
紛拭土又不宜見水令殼沸湯燻之煮宜久

按煮筍實可一周時已熟或見生水還重煮一
周時

驗知筍不可生生必損人苦筍取宜久甘筍出湯後



去殼澄者筍汁為羹茹味全十夫然後始可與語為
食筍者矣此外不足筭也

不然蒸取美味全燂灰中煨後入五味充佳

採筍一日曰蒿二日曰筩見風則觸本堅入水則浸
肉硬脫殼煮則失味生著刃則失柔採而傳又非鮮
也盛而苦風非藏也揀之脫殼非治也淨之入水非
洗也蒸煮不久非食也筍萌之味或甘或苦甘則脾
藏食苦則肝藏食原其本性實酸蓋本性也食甘多
則損脾而逆胃何耶竹實少陽之氣終於脾土也
食苦多則補肝而助膽何耶與肝同類木也二味都
利大小腸

民間有煮苦筍才入出水自貽伊毒竹肉一周

時臨熟為水澱食可以皮膚爆裂去筍與竹實
同氣而降一等也

一說滑利大腸無益於肺也俗或謂之刮腸篋是也
凡物過度而食益少而損多豈止筍耶殺筍之毒具
蜀薑麻油如竹叢欲敗以油俾伏明年則凋踈矣
道法周禮云如豆之實筍植魚醢注意箭前筍竹萌
今詳鄭注不言茹法如南人筍筍是也此久藏法鹽
出水後加鹽糯米粥藏可以過暑月到無筍時食暴
藏或鹽酢而已如蒲菹亦爾古加于豆藿中以享賓
客用薦鬼神也

鮮法煮用鹽米粥藏之加以椒辛物或炒熟油藏為
醢食極美矣

藏法食經云淡竹安鹽中一宿乃燥令冷藏之再出
別煮辣加鹽藏之五日可食

生藏法將陶器一口可受一石者選肥筍覆之密泥
塞之勿令風入到無筍時揭器則宛轉器中取其弱
處剪之勿令見風入湯便淪後方脫皮一將筍截其
尖銳用鹽湯煮之停冷入瓶用前冷鹽湯同封瓶口
令密後沉於井底至九月井水暖早取出如生可五
味治之而食

乾法將大筍生去尖銳頭中折之多鹽漬停久曝乾
用時久浸易水而漬作羹如新筍也

脯法作熟脯搥碎薑酥漬之火焙燥後盎中藏無令
風犯

會稽箭筍乾法多將小筍蒸後以鹽酢焙乾凡筍宜
蒸味全今越箭乾爲美啖也

結筍乾法秦隴已來出筍纖長土人用土鹽鹽乾結
之市于山東道浸而爲臠菜甚美

取麻法南方作踈作扇作鞋取篁竹麻竹當其正月
新竹上表獨是筍下已成竹逐節斷重重起已入湯
煮柔韌作績織踈作鞋隨意可也

四之事

竹之與筍蓋草木中之殊名親屬一物則其根葉密
而堅其莖心空而直其枝背戾而裹其葉玲瓏而繁
貞而不剛柔而不屈居天下之大端貫四時而不易
葉蓋得氣之本也是故君子愛之壯者謂之竹弱者



謂之荀厥譬母子焉少慕長焉言其濟人之利博矣
歷代文士名而志之久則滋蔓以廣於後

神農

周成王

周公

尹吉甫

子夏

莊周

列禦寇

漢高祖

東方朔

張平子

馬援

漢樂安相李尤

魏侍中王粲

王子年

晉潘岳

左太冲

王宣

葛洪

陸雲

丘道護

吳孟宗

王彪之

郭璞

劉殷

丁古

木玄虛

江道

戴凱之

劉虛哲

沈道虔

何隨

齊陳后

明僧紹

王儉

梁簡文帝

劉孝悼

范元琰

梁元帝

宗慄

陳江總

陰鏗

蕭大圜

杜臺卿

北齊蕭愨

唐楊師道

李淳風

道士吳筠

段成式

白居易

陳藏器

釋志微

陸龜蒙

劉恂

夏侯彪之

沈如琢

梁高祖

林譜

何光遠

程崇雅

范安

神農本經中竹筍味甘主疾等若李英公本草同而
廣今詳神農作本經非也三五之世朴略之風史氏



不繁紀錄無見斯寶後醫工知草木之性託名於耳

周成王將崩命召畢率諸侯相康王作顧命篇云敷重筍席女勅筍孔注筍竹云私宴之坐故席机質飾也說筍席者多或云以筍竹為席今詳筍竹筍新成豈堪起而為筵非筵安能織席此恐不然知用筍皮殼破而編篋也故尚書正義云取筍竹之皮以為席是也其正義中不取筍皮皮短故連言筍竹之皮即筍成竹時其皮長而勁可破織席明矣若取筍竹破以為筵而織者即同前筵席也今尚質取筍皮織也一云如取長節筍新成竹者起皮亦通而織但弱脆耳亦異前筵席此合質素之義也

周公作周禮云加豆之實筍菹魚醢鄭玄注凡菹醢皆以氣味相成其狀未闕落菹鴈醢注落菹前萌尹吉甫作韓奕詩以美宣王能錫命諸侯其三章韓侯出祖顯父餞之曰清酒百壺其般維何包鼈鮮魚其藪維何維筍及蒲

子夏作爾雅云筍竹萌菹箭前等按張揖諸儒說周公作釋詁以訓成王一云子夏作釋訓叔孫通作釋言今云皆子夏作前二篇後諸篇續加糅罔知也如言昌穀豈有新制禮以諱事鬼神自犯父名而能訓子姪耶金縢云惟爾元孫其不言發是也郭璞云興於中古而注張仲周宣王時賢臣自為函矢陸羽說茶引釋草而列周公非也今筍列子夏亦未全具六



知釋草木何人作且引卜商為是

莊子說萬物皆出於機皆入於機一氣萬形有變化云為死生互質者也故曰羊奚比乎不筍久竹生於青寧

列子云羊奚比生乎不筍久竹生青寧文意同莊子漢高祖為亭長乃以竹皮為冠令求盜卒往薛縣治冠應劭注以竹始生皮作冠今鵲尾冠是也薛魯國縣有竹冠師故高祖令往修治舊冠也賤時冠之及貴常冠所謂劉氏冠是也

東方朔著神異經記周巡天下所見山海經所不載者列之雖心而不論者亦列之說筍竹可以為船其子美蒸而食之可以亡創厲張茂先注子筍也惡蕩

創也

張平子作南都賦述南陽光武舊都也云春郊夏窟秋韭冬菁

東漢馬援至荔浦見冬苞筍上言禹貢厥包橘柚疑謂是也

漢樂安相李尤字伯仁作七疑云橙醯筍菹魏侍中王粲作釋云越鯖涼拘全筍菹菁

王子年拾遺記云蓬萊山有浮筠之籜葉青莖紫子如大珠有青鸞棲其上下砂礫細如粉暴風至竹條翻起拂細砂如雲霧仙者來觀戲焉風吹竹折如鍾磬之音竹既如彼今詳萌謂仙筍矣

潘岳為河陽懷令類罕三邑勤於政績為尚書



剝評免官作閑居賦云青筍紫莖按筍不過縹綠也
言青筍今是處竹萌多作青綠色非青碧色也
左太冲吳都賦云苞竹抽節往往紫結注意謂筍苞
皮抽節謂長也

王宣居宇堂前有筍兩莖一日盜折而亡宣顧而不
言

葛洪云吳景帝時戍將廣陵發一塚有人體如生人
共輦出死人懷中頽然出筍

陸雲字士龍為性喜笑笑林云漢人有適吳人設
筍問是何物語曰竹也歸煮其床實而不熟乃謂其
妻曰吳人輓輓欺我如此

丘道護誄道士曇諦曰梨柚薦甘蒲筍為歡

孟宗字恭武江夏人為性至孝從李肅學其母為作
厚褥大被人問其母曰小兒無德致客學者多貧故
與為廣被庶可氣類相接讀書不懈及長為朱據軍
吏將母在營既不得志遇夜雨屋漏因泣以謝母母
勉之遷吳縣令在官得物未寄母不先食及母卒母
性嗜筍冬節將至宗乃入林哀泣筍為之生得以供
祭

王彪之作閩中賦曰竹則苞甜亦苦縹箭班弓負當
函矢桃枝育蠶細若素筍彤竿綠筒

郭璞字景純博物多識世謂無比作爾雅意箭萌注
云筍周禮意祖馮醢又作葵亂其萌謹注云今江東
呼蘆筍為蘆籬音繼繼之繼



晉劉殷年甫九歲孝性自然為官祖母冬思筍羹
而獲供饋焉

丁固仕吳性孝敬母嘗因筍因遂泣行生筍母子
俱大賢位至封公貴極人望

木玄虛著四明山記云雪竇山北崑生石乳其峯非
人可升有毛竹銀筍詳其毛竹自生毛筍若銀筍即
銀鑽如筍然如池州山穴曾有懸因人下窺至百餘
尋後見洞明煥遂手攀之得三數莖疑是此耶或云
毛竹筍白如銀未詳

江道作竹賦云望春擢筍應秋發堅

戴凱之作竹譜搜括竹類言有六十一焉筍類附在
此也又云箇隋竹大如脚指虫食其旬皮類繡甚可

愛

宋劉虜哲性孝謹母疾篤禱祈備極爰一黃衣翁曰
汝可取南山竹筍食之病立瘳驚覺俱依夢采南山
竹筍饋母食之病愈

宋沈道虔人有拔屋後筍令人止之曰惜此筍欲成
林更有佳者相與乃令人買大筍送而食之
何隨華陽國志云人有盜其園筍隨見挈殺而歸恐
盜者見也

齊孝宣陳皇后性嗜筍鴨卵永明九年詔太廟祭后
薦筍鴨卵云

齊王儉贈高士宗測蒲蓆筍席

齊明僧紹字真承隱江東攝山齊人祖謂其弟



曰卿兄高尚朕雖不相接時通夢中焉遺紹竹枝
意荷籜冠太祖聞紹出遊定林寺囑沙門僧遠欲相
接竟不諧永明中徵不就而卒

梁簡文帝七勸云澄瓊漿之素色雜金匄之甘菹又
春晚賦云望初篁之傍嶺愛新荷之發池

梁劉孝綽謝建安王餉米等啓傳教李孟孫宣教旨
垂賜米酒瓜筍菹脯鮓茗至味芳雲杜潭抽節等

范元琰家有竹園每人見盜筍苦於過溝元琰伐樹
爲橋與盜者過盜人感其情而息意不盜

梁元帝賦得竹詩曰作龍遷葛水爲馬向并州柯亭
臨絕澗挑枝夾細流冠學芙蓉勢花堪威鳳遊略諸
句冠學芙蓉勢亦筍皮冠也

梁宗懷作荆楚歲時記云五月民並斷竹筍爲糗揀
葉挿頭五絲繫臂謂爲長命縷

陳江撻歲暮還宅詩云悒然想泉石驅駕出中臺翫
竹春前筍驚花雪後梅

陳陰鏗待宴賦得竹詩曰夾池一叢竹青翠不驚寒
葉醞宜城酒皮裁薛縣冠今詳陰鏗用漢高祖往薛
縣治筍殼冠也

隋蕭大園竹花賦云洛下七賢湘中二女傾翠蓋之
踟躕泛蓮洲之容與個儻傲人便娟笑語拊嫩筍以
含啼顧貞筠而命辭

杜臺卿作淮賦云綠筒縹箭罕節跡目擯擲之筍盛
冬所育



北齊蕭綬作春庭晚望詩曰春庭聊縱望春臺
隱窈梅落晚花池竹間初筍泉鳴知水急雲來覺山
近不愁花不飛只畏花飛盡

唐楊師道春朝閑步詩偃沐開豫清晨步北林池
塘藉芳草蘭蕙襲幽衿霧中分暎日花裏叫春禽野
逕香恒滿山階筍屨侵何須命輕蓋桃李自成陰

唐李淳風撰占夢書云夢折筍得財象也夢竹生筍
者欲有子息也或云周公占夢按周禮說六夢外故
無委曲而言今言李淳風亦恐非也何則言詞淺近
妄說周禮之名此且附李下耳

道士吳筠著竹賦云一筍明其胤嗣三節獲乎嬰兒
段成式首唐相文昌之子著酉陽雜俎云張芬曾為

南康行軍曲藝過人力舉七尺碑趙朝高過半塔彈
力五斗常揀向陽巨筍織以籠之隨長以上培之常
留寸許度計高四尺數長久方除籠伐之一尺十節
其色如金塗壁方長彈子作天下太平字

唐白樂天作筍歌布在華裔

唐陳藏器明草木性本草拾神農陶弘景李世績之
遺事多說筍療治發害之性也

釋志徹會昌年中於上元縣瓦官閣南有雙籠閉之

忘記歲月及詔拆浮圖閉之徹得筍筆一作笑千餘頭

中藏者則大業拾遺菜也

唐僖宗朝陸龜蒙處士隱蘇臺甫里村亦號甫里先
生著筍賦云洪殺糜定方圓不均自注曰南方有



竹今澧州游川鐵冶多竹竹內實微通心若似
許筍可食亦實湘川人取竹作床柱有四稜上穿孔
入當耳

劉恂唐昭宗朝出爲廣州司馬官滿上京擾攘遂居
南海作嶺表錄云邕溪筍筍交廣肇摩筍

唐夏侯彪之上新繁令問里胥曰竹筍一錢幾莖對
曰五莖取十千買五萬莖謂之曰吾未要且寄林中
養之至秋竹成一竿十丈遂成五十萬貧猥不道皆
此類也

沈如琢成都人有孝行母患渴非時思桑椹苦求不
遂家東一樹生摘以奉母母渴愈及亡負土成墳廬
於側白鷓二樓千廬交筍抽十莖天寶二年詔旌表

夫系高祖開平二年冬商州進筍以爲瑞品詔賜太
守幣帛

林譜著閩中記述風土所生竹二十許類筍附而云
何光遠作廣政錄記孟氏有蜀時翰林學士徐光溥
劉侍郎義度分直忽覩庭中筍迸出徐因題之劉性
多譏誚徐託土本是蜀人徐詩曰迸出班犀數十株
更添幽景向蓬壺出來似有凌雲勢用作丹梯得也
無劉詩曰徐徐出土非人種枝葉難投日月壺爲是
因緣生此地從他長養譬如無二學士從茲不睦
程崇雅者遂州蓬山縣人有孝譽母患冬月思筍焚
香入林中哭泣感生太筍數株

范旻著邑管記有鹿頭筍諸色筍名類甚多不能備



名

五之雜說

凡草木受陰陽之氣從元化之主苟無範圍何大鈞
鑄形而相肖故云木實從核以求其種種為構屬草
蓂從秀以求其醜醜竹之醜節種屬也厥性弱於
木而強於草知非木實草木中之別類故爾雅曰如
竹箭曰苞規釋篠箭草也亦言菜箭為人之所採取也民間諺
竹有生日即五月十三日也移竹栽取宜此日或陰
雨土虛鞭行明年筍萌交出偷筍閩人隔地籬必
埋插於家墻下明年筍迸過矣

筍皮扇今江東人取苦竹筍皮厚可三分磔開一尺
五寸杉木為柄漆紙飾緣內書畫適意止不受彩耳

竈之僧家多取苦筍殼裁為鞋屐中縫可隔足汗耳
昔王子猷暫寄人家便令種竹或問暫居何煩子猷
笑曰何可一日無此君後代人謂竹都為此君今作
譜者可命筍為此君之子也

吾儕中有利口薄徒喜詆訶賢達曰汝是玉吾見汝
作石時汝是竹吾見汝作筍時

俗聞呼筍為龍孫若然者龍未聞化竹竹化為龍豈
宜龍孫今詳理實竹為龍龍且不生筍故嘉言巧
論呼為龍孫耳

或問筍有五色章采否對曰江東黃筍閉居賦有青

十賦有素筍赤筍錢塘多紫筍筍自餘班狸細

勝言大約不過青綠



乙氣

類相感志常寄書問天目我友問山中所出
何僧嗜筍却迴詩云山中人事違天眼中修定天目

賦我本無根株只將筍爲命

諺曰膈月煮筍羹大人道便是昔有新婦不得舅姑
意凡所須索必昔時而逆意其婦善承須不違所要
皆巧圖與夫求變而舅姑無以取責姑一日歲暮
而索筍羹婦答即煮供上妯娌問之曰今膈月中何
處求筍婦曰且應爲貴以順攘逆責耳其實何處求
筍姑聞而後悔倍憐新婦故又諺曰恭敬不如從命
受訓莫如從順

TIFFEN Color Control Patches

© The Tiffen Company, 2007

Centimetres 1 2 3 4 5 6 7 8 9 10 11 12 13 14 15 16 17 18 19

Inches

Blue

Cyan

Green

Yellow

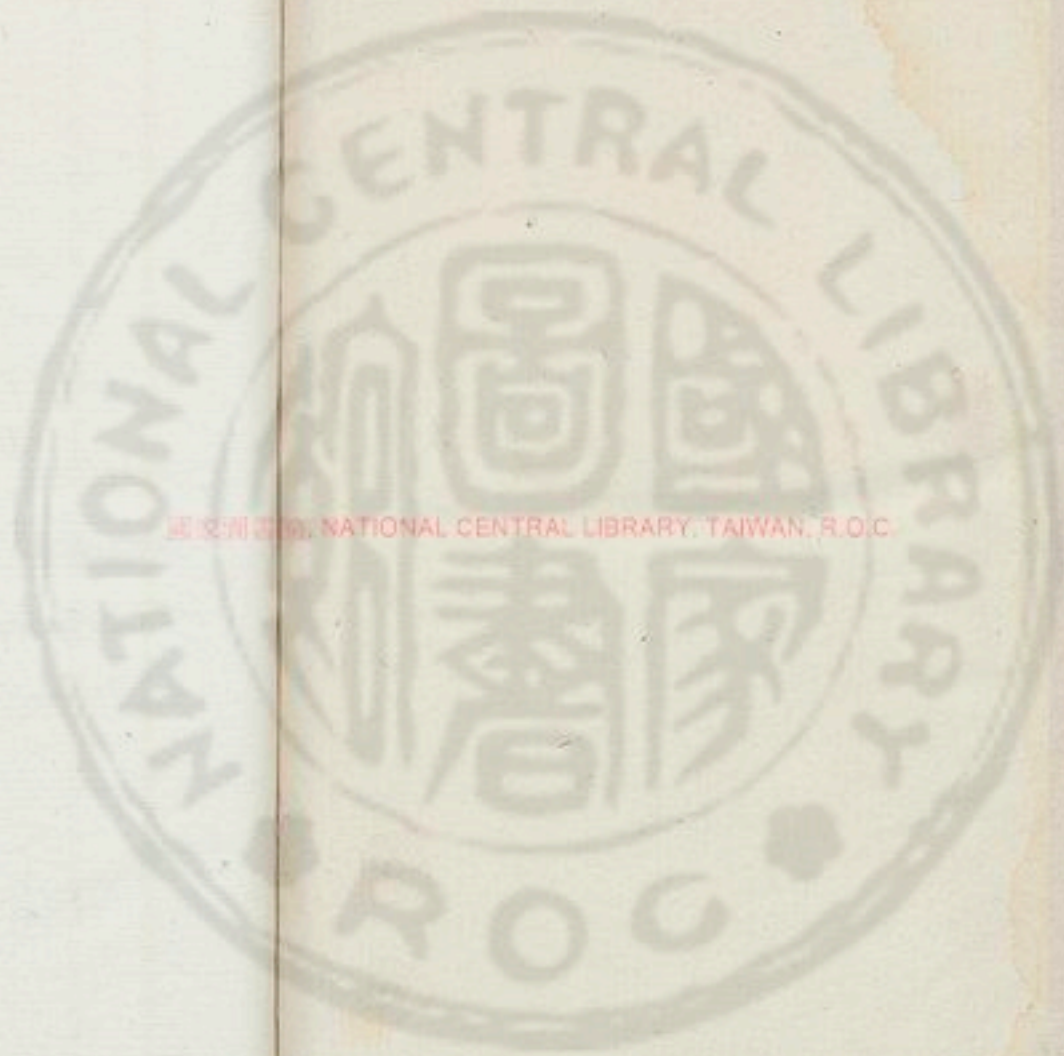
Red

Magenta

White

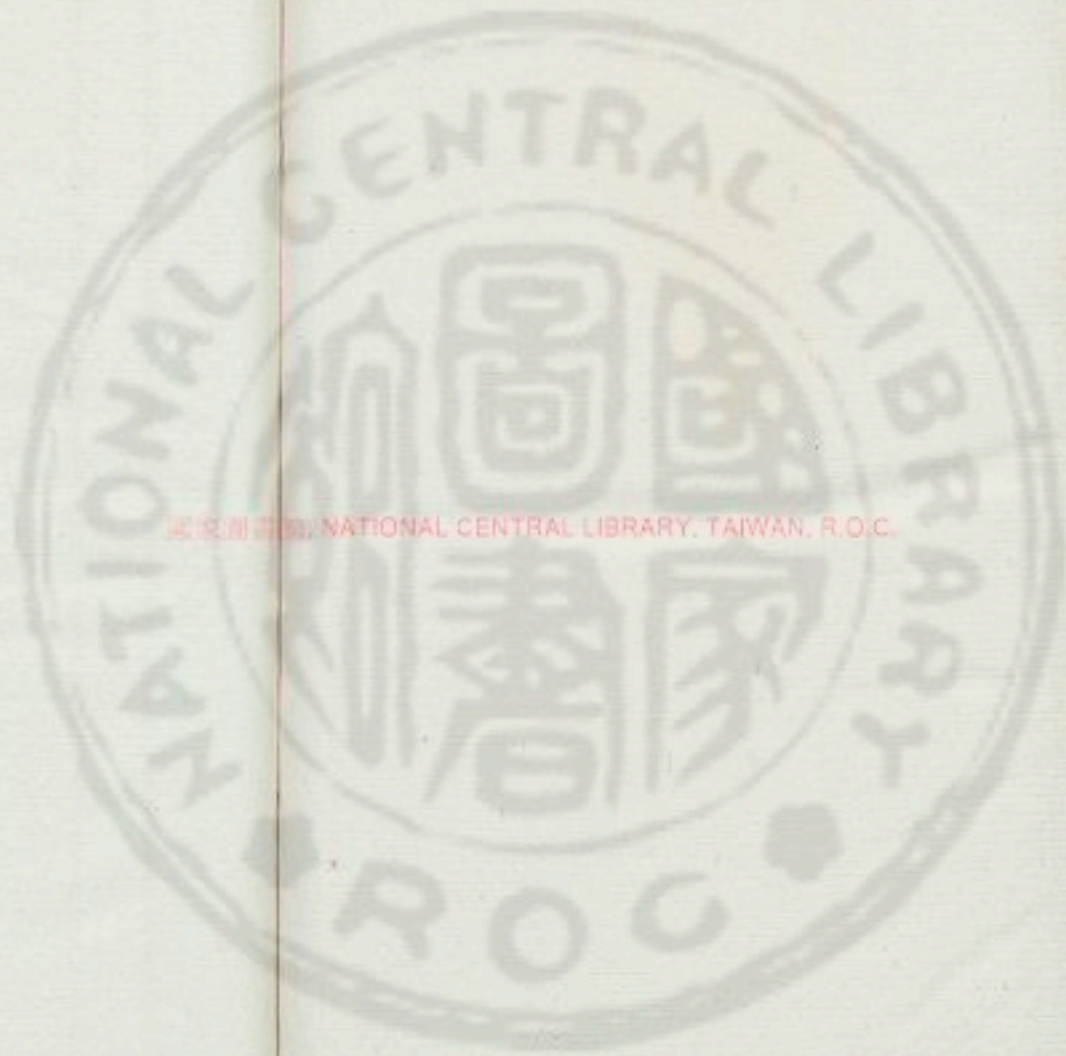
3/Color

Black



國立中央圖書館, NATIONAL CENTRAL LIBRARY, TAIWAN, R.O.C.





國立中央圖書館, NATIONAL CENTRAL LIBRARY, TAIWAN, R.O.C.





NATIONAL CENTRAL LIBRARY TAIWAN

