

來余懷也以其始為之勞而宿好之篤也今雖遇之力
不能為已且命工人存其大都焉余既甚愛之又感趙
君之事因以贈之而記其人物之形狀與數而時觀之
以自釋焉

文法自考工記脫出

而書
文具二百五十一
曾文墨池孟蓋笠笠
十載東三兩鑿兵器
天賦越氏險不蘇見照夫無甲

唐宋八大家文選卷二目錄

後學梁溪秦躍龍編次

卷二 韓昌黎文二

荆潭唱和詩序

石鼎聯句詩序

張中丞傳後序

送鄭尚書序

送幽州李端公序

贈張童子序

贈崔復州序

送廖道士序

送高閑上人序

送浮屠文暢師序

送區冊序

送齊皞下第序

送温處士赴河陽軍序

送石處士序

送董邵南序

送王填序

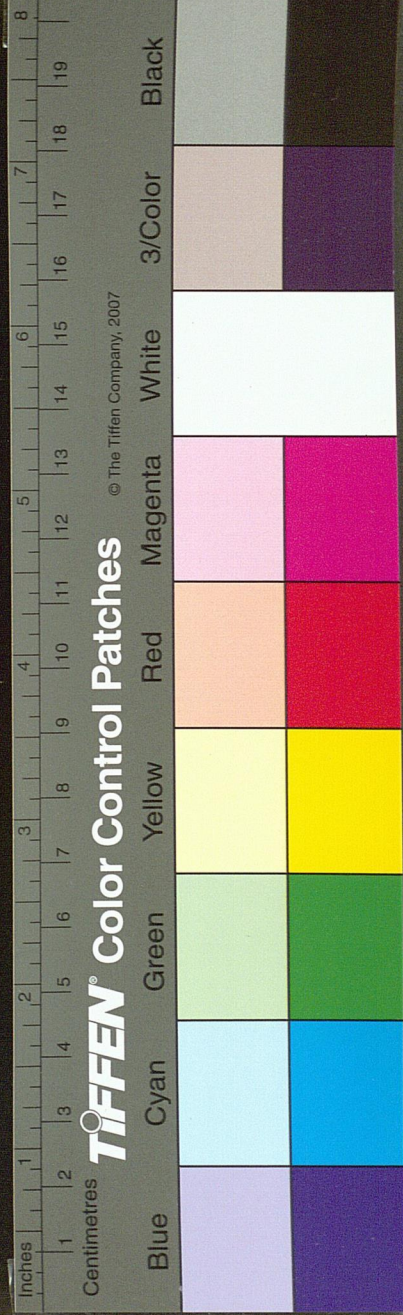
送王含秀才序

送孟東野序

送李愿歸盤谷序

送楊少尹序

送殷員外序



國家圖書館, NATIONAL CENTRAL LIBRARY TAIWAN, R.O.C.

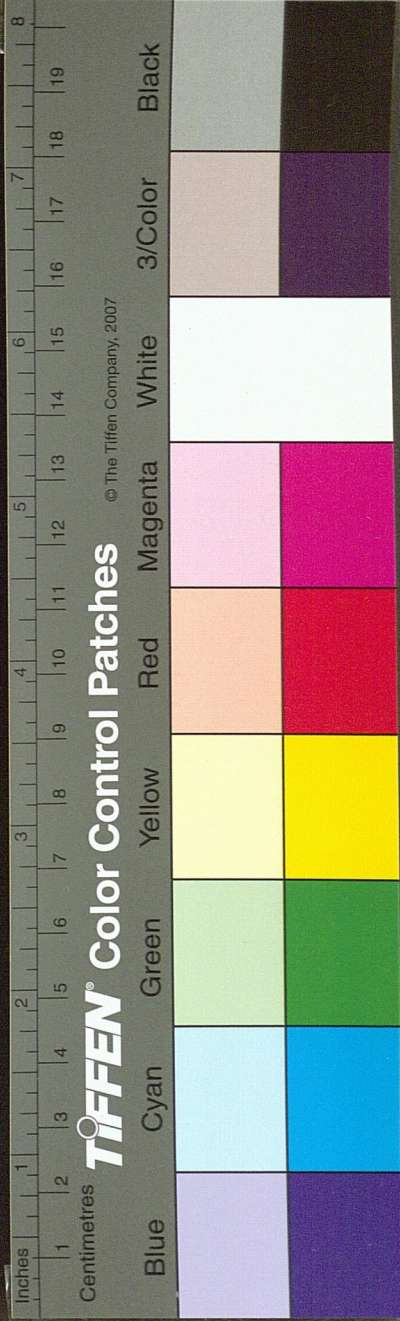
唐宋八大家文選卷二

昌黎韓愈退之

荆潭唱和詩序

從事有示愈以荆潭酬唱詩者愈既受以卒業因仰而
言曰夫和平之音淡薄而愁思之聲要妙謹愉之辭難
工而窮苦之言易好也是故文章之作恒發於羈旅草
野至若王公貴人氣滿志得非性能而好之則不暇以
為今僕射裴公開鎮蠻荆統郡惟九常侍楊公領湖之

銀髮童平乳
融墨髮乳
海恩巖古乳
送高闕土人乳
送新風文勉補乳
送國冊乳

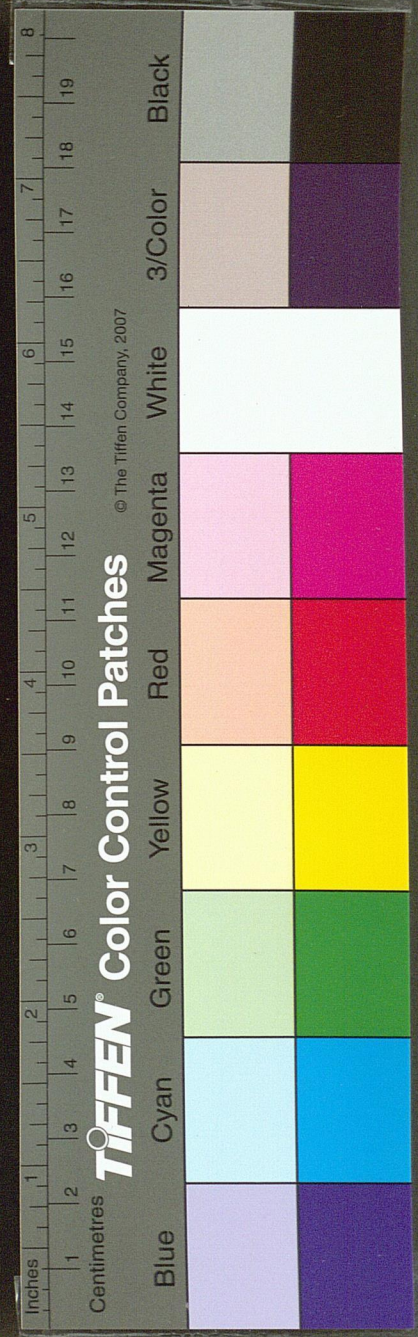


南壤地二千里、德刑之政並勤、爵祿之報兩崇、乃能存志乎詩書、寓辭乎詠歌、往復循環、有唱斯和、搜奇抉怪、雕鏤文字、與韋布里閭、憔悴專一之士、較其毫釐、分寸鏗鏘、發金石幽眇、感鬼神信、所謂材全而能鉅者也、兩府之從事、與部屬之吏屬、而和之、苟在編者、咸可觀也、宜乎施之樂章、紀之冊書、從事曰、子之言是也、告於諸公、書以為荆潭唱和詩序。

當與廬陵梅聖俞詩序參看為窮而後工下一轉語

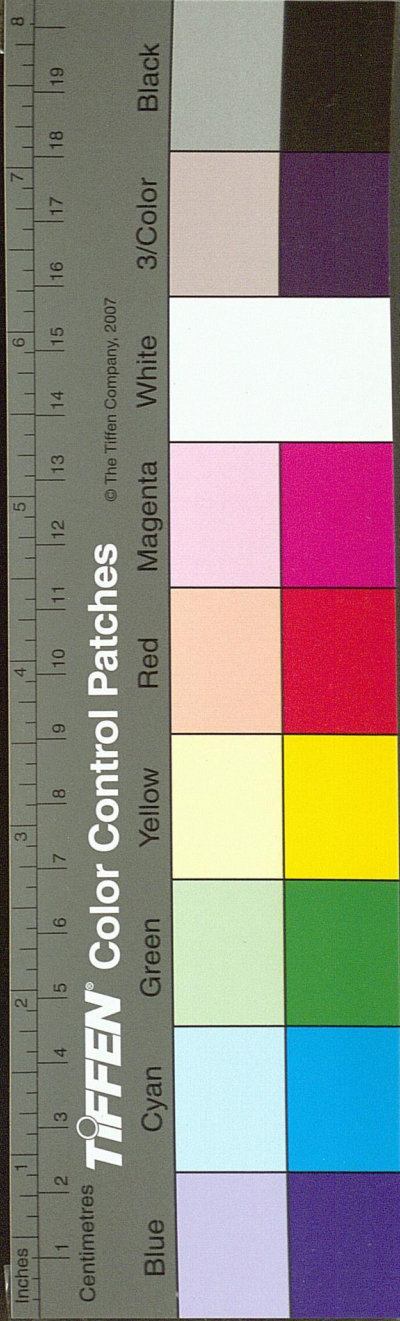
石鼎聯句詩序

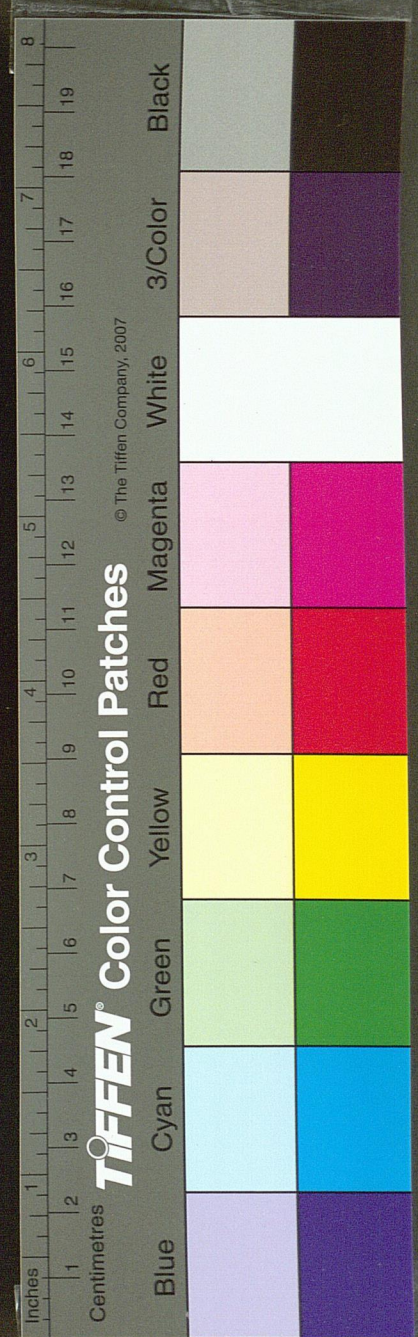
元和七年十二月四日、衡山道士軒轅彌明、自衡下來、舊與劉師服進士、衡湘中相識、將過太白、知師服在京、夜抵其居、宿有校書郎侯喜、補名、可、脫新有能詩聲、夜與劉說詩、彌明在其側、貌極醜、白鬚黑面、長頸而高結、喉中又作楚語、喜視之、若無人、彌明忽軒衣、張眉、指鑪中石鼎、謂喜曰、子云能詩、能與我賦、此乎、劉往見衡湘間人、說云、年九十餘矣、解捕逐鬼物、拘囚蛟螭、虎豹、不知其實、能否也、見其老、頗貌敬之、不知其有文也、聞此說、大喜、即援筆題其首兩句、次傳於喜、喜踊躍、即掇其下云云、道



士啞然笑曰子詩如是而已乎卽袖手竦肩倚北牆坐
謂劉曰吾不解世俗書子爲我書初不似經意詩肯有
似譏喜二子相顧慙駭欲以多窮之卽又爲而傳之喜
喜思益苦務欲壓道此卽所稱蒼蠅聲也曲盡作
筆欲書將下復止竟亦不能奇也畢卽傳道士道士高
踞大唱曰劉把筆吾詩云云其不用意而功益奇不可
附說語皆侵劉侯喜益忌之劉與侯皆已賦十餘韻彌
明應之如響皆頽脫含譏諷夜盡三更二子思竭不能
續因起謝曰尊師非世人也某伏矣願爲弟子不敢更
論詩道士奮曰不然章不可以不成也又謂劉曰把筆

來吾與汝就之卽又唱出四十字爲八句書訖使讀讀
畢謂二子曰章不已就乎二子齊應曰就矣道士曰此
皆不足與語此寧爲文耶吾就子所能而作耳非吾之
所學於師而能者也吾所能者子皆不足以聞也獨文
乎哉吾語亦不當聞也吾閉口矣二子大懼皆起立牀
下拜曰不敢他有問也願聞一言而已先生稱吾不解
人間書敢問解何書請聞此而已道士寂然若無聞也
累問不應二子不自得卽退就座道士倚牆睡鼻息如
雷鳴二子怛然失色不敢喘斯須曙鼓鼙鼙二子亦困
遂坐睡及覺日已上驚顧覓道士不見卽問童奴奴曰





天且明、道士起出門、若將便旋然、奴怪久不返、即出到
門、覓無有也、二子驚惋自責、若有失者、問遂詣余、言余
不能識其何道士也、嘗聞有隱君子、彌明、豈其人耶、

朱子謂此文韓子自况詩亦含譏訕輕侮之意茅鹿門
世上小兒喜弄文字讀此汗下否 陳明卿

附石鼎聯句詩

巧匠斲山骨、剝中專煎烹 師服 直柄未當權塞口、且
吞聲 喜 龍顏縮菌蠢、豕腹漲彭亨 彌明 外苞乾薛文
中有暗浪驚 師服 在冷足自安、遭焚意彌貞 喜 謬當
鼎鼐間、安使水火爭 彌明 大似烈士膽、圓如戰馬纓

師服 上比香爐尖、下與鏡面平 喜 秋瓜未落蒂、凍芋

強抽萌 彌明 大塊元氣閉、細泉幽竇領 師服 不值輸
寫處焉知懷抱清 喜 方當洪鑪燃、益見小器盈 彌明

皖皖無刃迹、團團類天成 師服 遙疑龜負圖、出曝曉
正晴 喜 旁有雙耳穿、上為孤髻撐 彌明 或訝短尾銚

又似無足鐙 師服 可惜寒食毬、擲此傍路坑 喜 何當
出灰地、無計離餅罌 彌明 陋質荷斟酌、袂中愧提擎

師服 豈能養藥仙、但未污羊羹 喜 形模婦女笑、度量
兒童輕 彌明 徒示堅重性、不過升合盛 師服 旁似廢

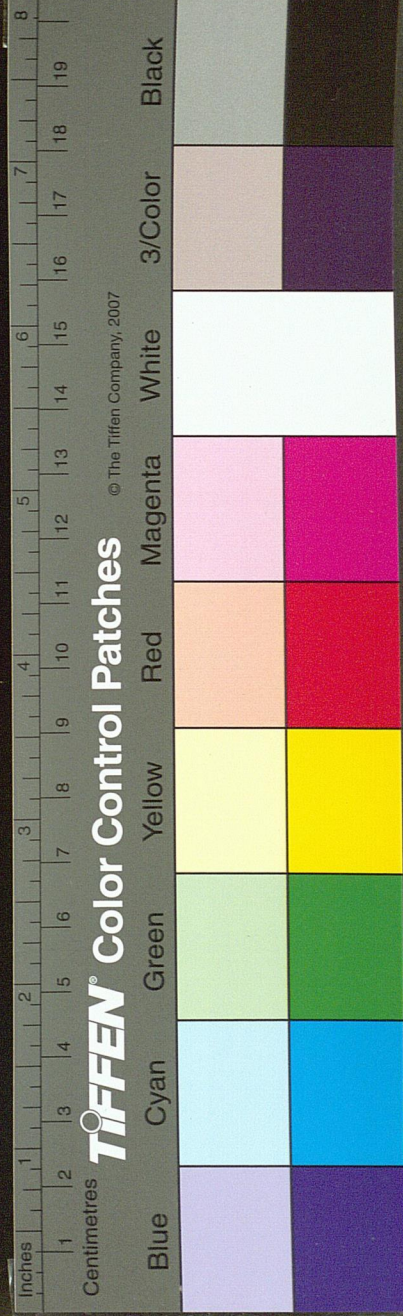
軸仰側見折軸橫 喜 時於蚯蚓竅、微作蒼蠅鳴 彌明

以茲翻益愆寔負任使誠師服常居顧盼地敢有洩
漏情喜寧依暖熱弊不與寒涼并彌明區區徒自効
瑣瑣不足呈喜迴旋但兀兀開閣惟鏗鏗師服全
勝瑚璉貴空有口傳名豈比俎豆古不為手所撻磨
礪去圭角浸潤着光精願君莫嘲誚此物方施行明

張中丞傳後序

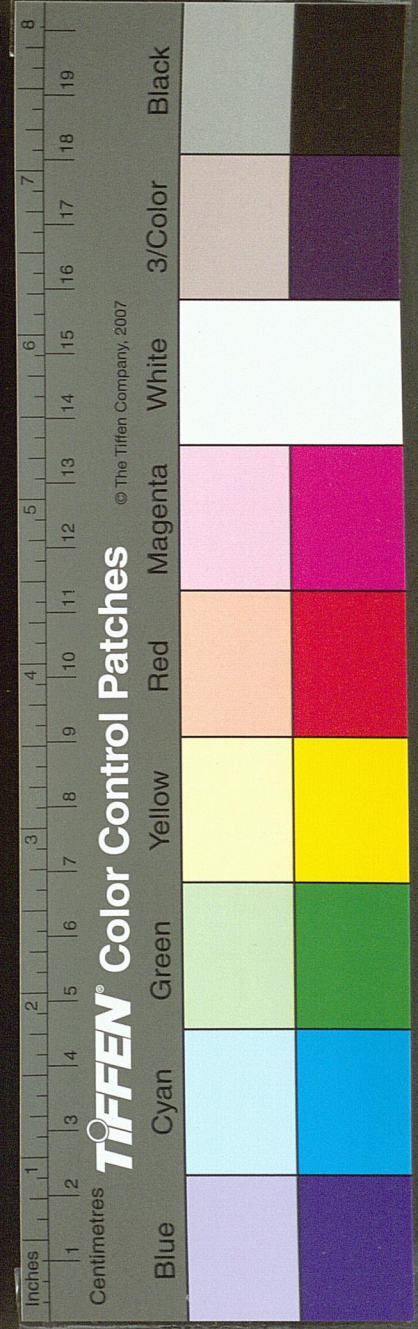
元和二年四月十三日夜愈與吳郡張籍閱家中舊書
得李翰所為張巡傳翰以文章自名為此傳頗詳密然
尚恨有闕者不為許遠立傳又不載雷萬春事首尾遠
雖材若不及巡者開門納巡位本在巡上授之柄而處
其下無所疑忌竟與巡俱守死成功名城陷而虜與巡
死先後異耳兩家子弟材智下不能通知二父志以為
巡死而遠就虜疑畏死而辭服於賊遠誠畏死何苦守
尺寸之地食其所愛之肉以與賊抗而不降乎當其圍
守時外無蚍蜉蟻子之援所欲忠者國與主耳而賊語

國家圖書館, NATIONAL CENTRAL LIBRARY, TAIWAN, R.O.C.



以國亡主滅遠見救援不至而賊來益眾必以其言為
信外無待而猶死守人相食且盡雖愚人亦能數日而
知死處矣遠之不畏死亦明矣烏有城壞其徒俱死獨
蒙媿恥求活雖至愚者不忍為嗚呼而謂遠之賢而為
之耶說者又謂遠與巡分城而守城之陷自遠所分始
以此諾遠此又與兒童之見無異人之將死其臟腑必
有先受其病者引繩而絕之其絕必有處觀者見其然
從而尤之其亦不達於理矣小人之好議論不樂成人
之美如是哉如巡遠之所成就如此卓卓猶不得免其
他則又何說當二公之初守也寧能知人之卒不救棄

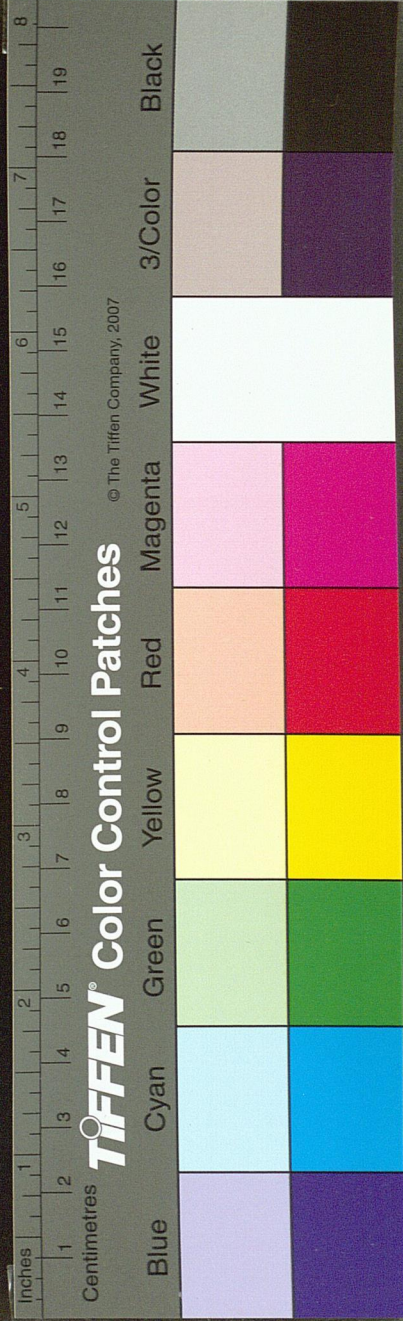
城而逆遁苟此不能守雖避之他處何益及其無救而
且窮也將其創殘餓羸之餘雖欲去必不達二公之賢
其講之精矣守一城捍天下以千百就盡之卒戰百萬
日滋之師蔽遮江淮沮遏其勢天下之亡其誰之功
也當是時棄城而圖存者不可一二數檀強兵坐而觀
者相環也不追議此而責二公以死守亦見其自比於
逆亂設淫辭而助之攻也愈嘗從事於汴徐二府屢道
於兩府間親祭於其所謂雙廟者其老人往往說巡遠
時事云南霽雲之乞救於賀蘭也賀蘭嫉巡遠之聲威
功績出已上不肯出師救愛霽雲之勇且壯不聽其語



強留之具食與樂延霽雲坐霽雲慷慨語曰雲來時睢陽之人不食月餘日矣雲雖欲獨食義不忍雖食且不咽○生○氣○凜○凜○千○載○如○見○安○得○公○此○筆○盡○傳○古○人○義○烈○男○子因拔所佩刀斷一指血淋漓以示賀蘭一座大驚皆感激為雲泣下雲知賀蘭終無為雲出師意即馳去將出城抽矢射佛寺浮圖矢著其上甓半箭曰吾歸破賊必滅賀蘭此矢所以志也愈貞元中過泗州船上人猶指以相語城陷賊以及脅降巡巡不屈即牽去將斬之又降霽雲雲未應巡呼雲曰南入男兒死耳不可為不義屈雲笑曰欲將以有為也公有言雲敢不死即不屈此段載張籍言在之千嵩拾零碎缺專以點綴生張籍曰有于嵩者少依於巡及巡起事嵩常在圍中

色極似史記

籍大曆中於和州烏江縣見嵩嵩時年六十餘矣以巡初嘗得臨渙縣尉好學無所不讀籍時尚小粗問巡遠事不能細也云巡長七尺餘鬚髯若神嘗見嵩讀漢書謂嵩曰何為久讀此嵩曰未熟也巡曰吾於書讀不過三編終身不忘也因誦嵩所讀書盡卷不錯一字嵩驚以為巡偶熟此卷因亂抽他帙以試無不盡然嵩又取架上諸書試以問巡巡應口誦無疑嵩從巡久亦不見巡常讀書也為文章操紙筆立書未嘗起草初守睢陽時士卒僅萬人城中居人戶亦且數萬巡因一見問姓名其後無不識者巡怒鬚髯輒張及城陷賊縛巡等數



十人坐且將戮巡起旋其衆見巡起或起或泣巡曰汝勿怖死命也衆泣不能仰視巡就戮時顏色不亂陽陽如平常遠寬厚長者貌如其心與巡同年生月日後於巡呼巡爲兄死時年四十九嵩貞元初死於亳宋間或傳嵩有田在亳宋間武人奪而有之嵩將詣州訟理爲所殺嵩無子張籍云

巡旣死議者罪巡以食人愚巡以死守睢陽又媚其功以爲降賊李翰少與巡善爲立傳表上之肅宗感悟而巡大節白於世歐陽公張中丞傳跋云以翰所記考唐書列傳及退之所書皆互有得失而列傳最

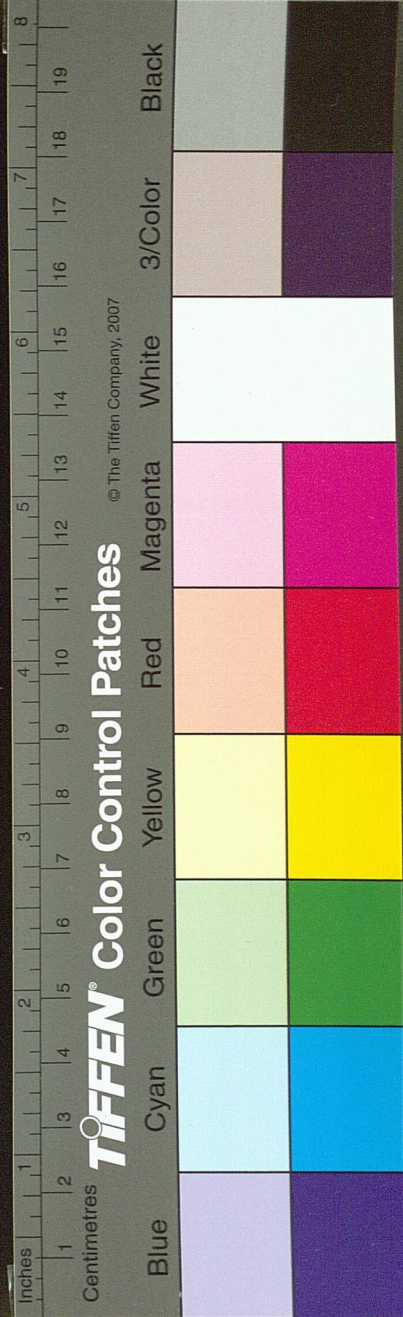
爲疎畧今翰所撰世亦少矣

王聞修

此序爲許遠而發表其死也表其與巡全死守也前以與巡死先後異耳一句提綱後以死時年四十九作結中間以巡與霽雲之死爲証佐遠主也巡賓也霽雲賓中賓也若仍作張許合傳看誤矣

王或庵

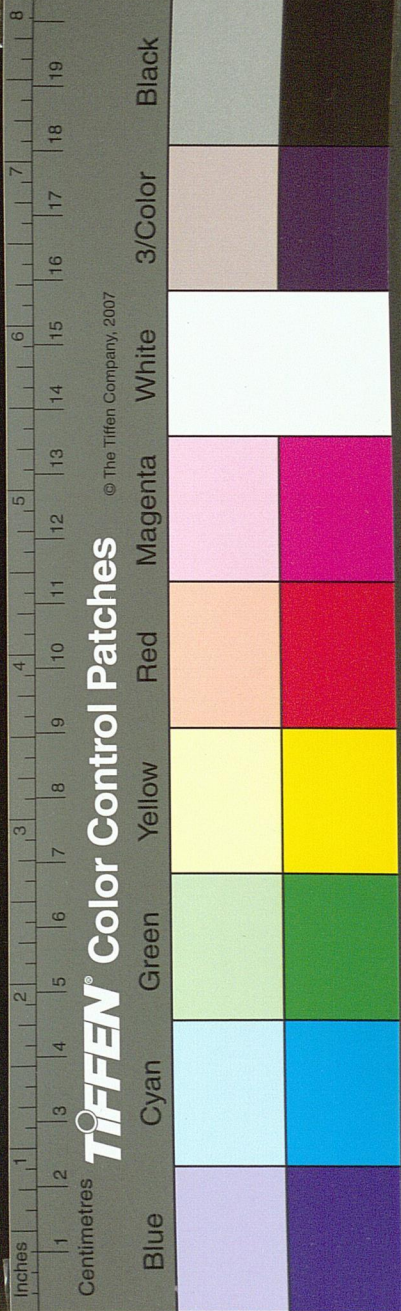
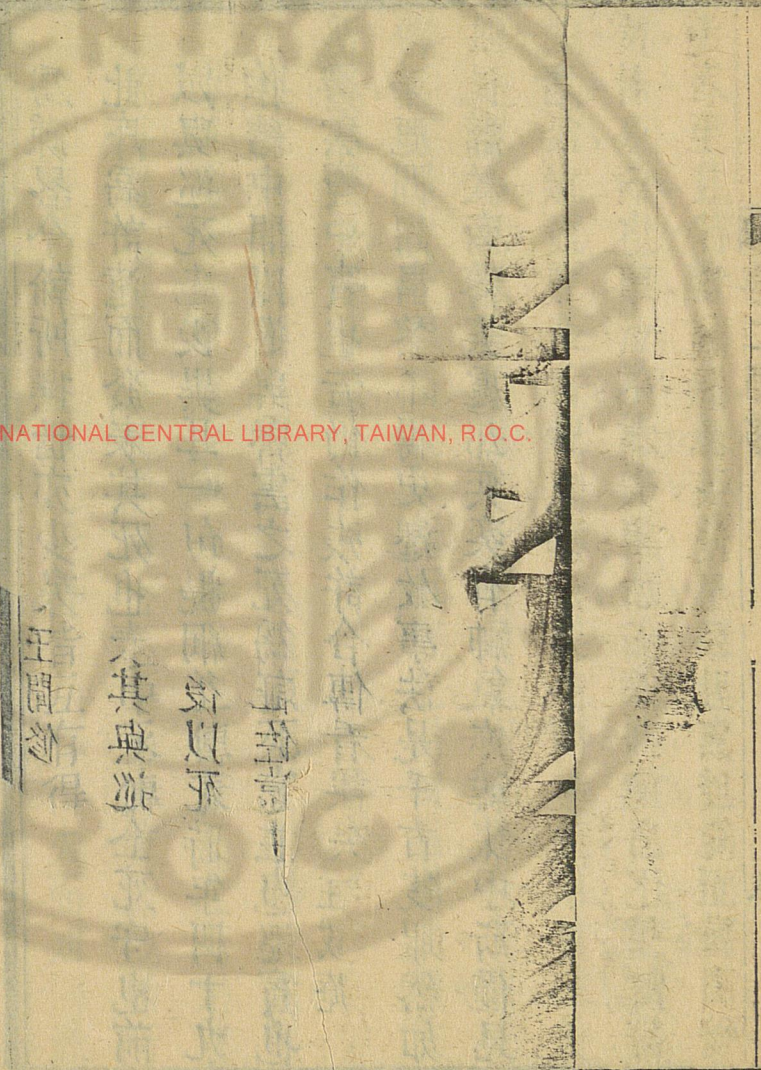
茅鹿門謂昌黎不得史遷做事法是千古隻眼然如此篇敘南霽雲處却奕奕有神氣亦韓集中所僅見者



送鄭尙書序

嶺之南其州七十其二十二隸嶺南節度府其四十餘
分四府府各置帥然獨嶺南節度為大府大府始至四
府必使其佐啓問起居謝守地不得即賀以為禮歲時
必遣賀問致水土物大府帥或道過其府府帥必戎服
左握刀右屬弓矢帕首袴鞞迎郊及既至大府帥先入
據館帥守屏若將趨入拜庭之為者大府與之為讓至
一再乃敢改服以賓主見適位執爵皆與拜不許乃止
虔若小侯之事大國有大事諮而後行隸府之州離府
遠者至三千里懸隔山海使必數月然後能至蠻夷悍

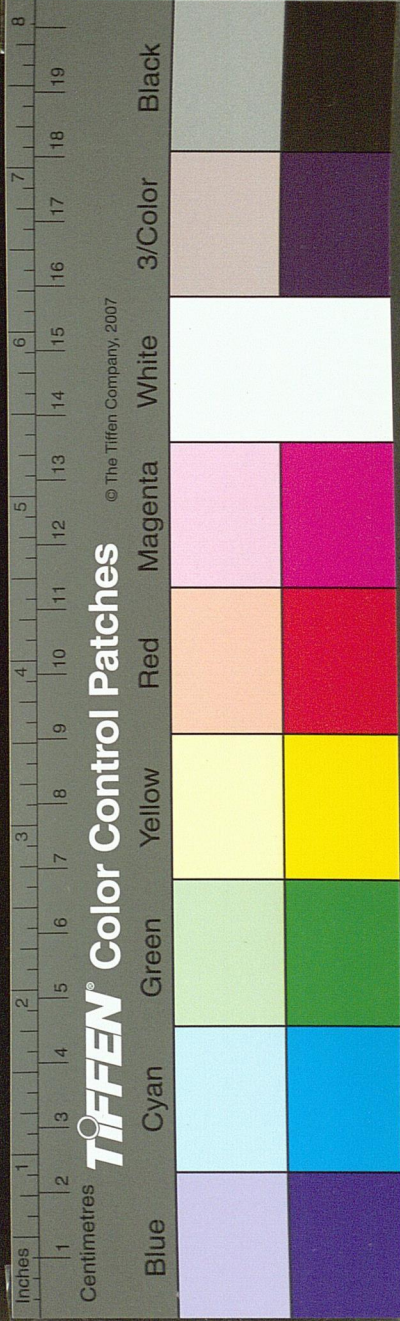
國家圖書館, NATIONAL CENTRAL LIBRARY, TAIWAN, R.O.C.



輕易怨以變其南州皆岸大海多洲島颿風一日踔數千里漫瀾不見蹤跡控御失所依險阻結黨仇機毒矢以待將吏撞糖呼號以相和應蜂屯蟻雜不可爬梳好則人怒則獸故常薄其征入簡節而疎日時有所遺漏不究切之長養以兒子至紛不可治乃草薙而禽獮之盡根株痛斷乃止其海外雜國若耽浮羅流求毛人夷亶之州林邑扶南真臘于陀利之屬東南際天地以萬數或時候風潮朝貢蠻胡賈人舶交海中若嶺南帥得其人則一邊盡治不相寇盜賊殺無風魚之災水旱癘毒之患外國之貨日至珠香象犀玳瑁奇物溢于中國

不可勝用故選帥常重于他鎮非有文武威風知大體可畏信者則不幸往往有事長慶三年四月以工部尚書鄭公爲刑部尚書兼御史大夫往踐其任鄭公嘗以節鎮襄陽又帥滄景德棣歷河南尹華州刺史皆有功德可稱道入朝爲金吾將軍散騎常侍工部侍郎尚書家屬百人無數畝之宅此多姬妾之微僦屋以居可謂貴而能貧爲仁者不富之效也及是命朝廷莫不悅將行公卿大夫士苟能詩者咸相率爲詩以美朝政以憫公南行之思韻必以來字者所以祝公成政而來歸疾也

嶺南七十州分爲五府何以嶺南帥得人而一邊盡

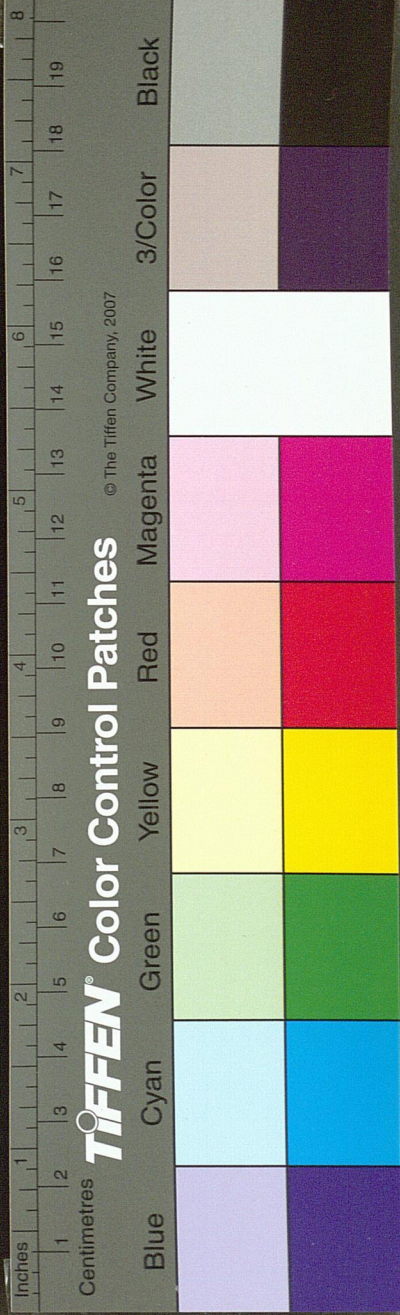


治及於外國起手提清嶺南為大府乃其布置極高處
汪武曹

按通鑑鄭權家多姬妾祿薄不能贍因李訓通王守
澄求節鉞得廣州

送幽州李端公序

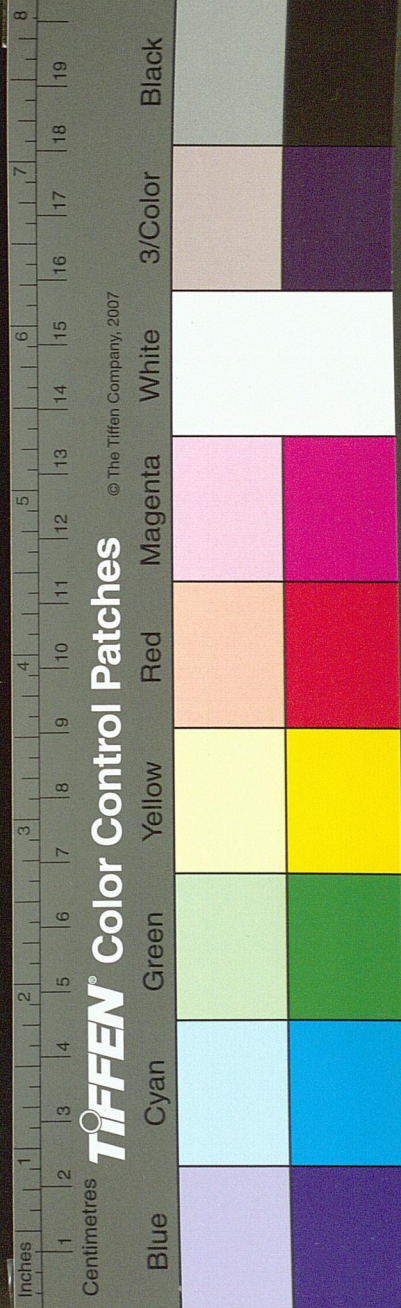
元年今相國李公為吏部員外郎愈嘗與偕朝道語幽
州司徒公之賢曰某前年被詔告禮幽州入其地迂勞
之使里至每進益恭及郊司徒公紅帔首鞞袴握刀左
右雜佩弓鞬服矢插房俯立迎道左某禮辭曰公天子
之幸禮不可如是及府又以其服即事某又曰公三公
不可以將服承命卒不得辭上堂即客階坐必東向愈
曰國家失太平于今六十年夫十日十二子相配數窮
六十其將復平平必自幽州始亂之所出也今天子大
聖司徒公勤于禮庶幾帥先河南北之將來勤奉職如



開元時乎李公曰然今李公既朝夕左右必數數焉為
上言元年之言殆合矣端公歲時來壽其親東都東都
之大夫士莫不拜於門其為人佐甚忠意欲司徒公功
名流千萬歲請以愈言為使歸之獻
予嘗謂文章自蘭臺而下以逮八家如千金駿馬追
風逐電一夕千里但終是從地上一步步行去尙有
踪跡可尋至如左氏蒙莊司馬諸家如天馬行空滅
沒變化來不知其所赴去不知其所窮其命意之高
用筆之奇絕非尋常意想所及後人望其項背者少
矣此文尙髣髴得之方靈臯

以李公數為上言鼓舞劉濟蓋諷之歸順耳文亦非
絕無踪跡可尋者

按端公李益字君虞時為幽州節度使劉濟從事來
省親于東都故昌黎作序送之今相國則李藩也



送殷員外序

唐受天命為天子送使臣起其甚重得體凡四方萬國不問海內外無小大咸

臣順于朝時節貢水土百物大者特來小者附集元和

睿聖文武皇帝既嗣位悉治方內就法度十二年詔曰

四方萬國惟回鶻于唐最親奉職尤謹丞相其選宗室

四品一人持節往賜君長告之朕意又選學有經法通

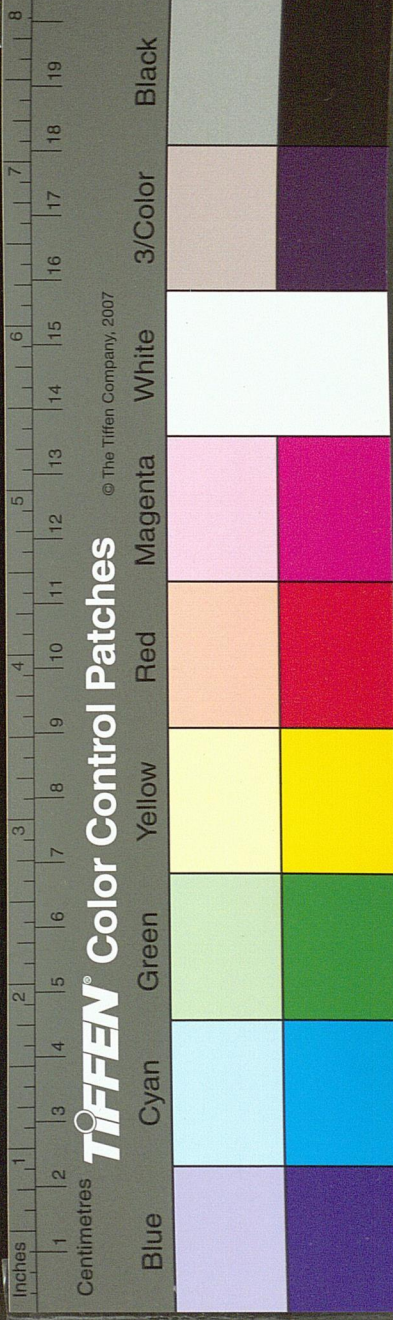
知時事者一人與之為貳由是殷侯侑自太常博士遷

尚書虞部員外郎兼侍御史朱衣象笏承命以行朝之

大夫莫不出餞酒半右庶子韓愈執蓋言曰殷大夫今

人適數百里出門惘惘有離別可憐之色持被入直三

國家圖書館, NATIONAL CENTRAL LIBRARY, TAIWAN, R.O.C.

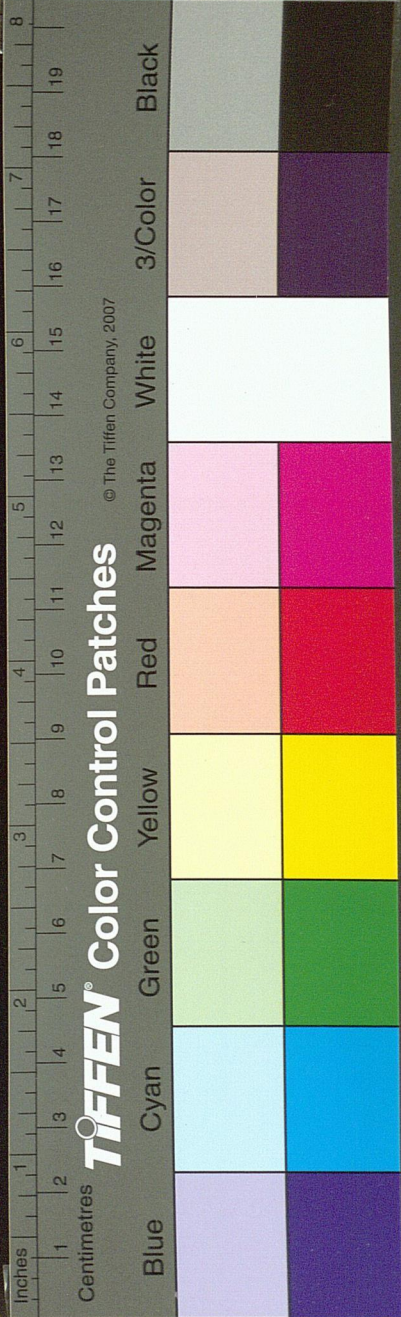


省。丁。寧。顧。婢。子。語。刺。刺。不。能。休。今。子。使。萬。里。外。國。獨。無。
幾。微。出。于。言。面。豈。不。真。知。輕。重。大。丈。夫。哉。丞。相。以。子。應。
詔。真。誠。知。人。士。不。通。經。果。不。足。用。於。是。相。屬。為。詩。以。道。
其。行。云。

出使外國無離別可憐之色遂以為通經而足用哉
何所見之淺也昌黎或有為而發

送楊少尹序

昔疏廣受二子以年老一朝辭位而去於時公卿設供
張祖道都門外車數百兩道傍觀者多嘆息泣下共言
其賢漢史既傳其事而後世工畫者又圖其迹至今照
人耳目赫赫若前日事國子司業楊君巨源方以能詩
訓後進一旦以年滿七十亦白丞相去歸其鄉世常說
古今人不相及今楊與二疏其意豈異也予忝在公卿
後遇病不能出不知楊侯去時城門外送者幾人車幾
兩馬幾疋道傍觀者亦有嘆息知其為賢與否而太史
氏又能張大其事為傳繼二疏踪跡否不落莫否見今



世無工畫者而畫與不畫固不論也。然吾聞楊侯之去，
丞相有愛而惜之者，白以為其都少尹，不絕其祿。又為
歌詩以勸之。京師之長于詩者，亦屬而和之。又不知當
時二疏之去，有是事否。古今人同不同，未可知也。中世
士大夫以官為家，罷則無所於歸。楊侯始冠，舉于其鄉，
歌鹿鳴而來也。今之歸，指其樹曰：某樹，吾先人之所種
也。某水，某丘，吾童子時所釣遊也。鄉人莫不加敬。誠子
孫以楊侯不去，其鄉為法古之所謂鄉先生沒而可祭
于社者，其在斯人歟。其在斯人歟。

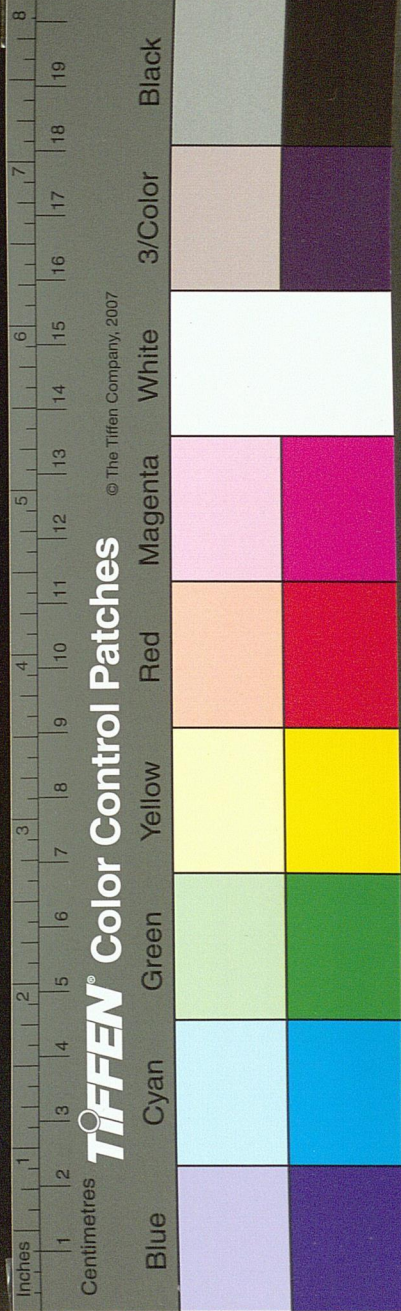
古之所謂鄉先生沒而可祭于社者，其在斯人歟。今

之贈言者，可出此乎。諱之誠是也。

尤悔庵

津津讚嘆神味無窮。彼以官為家者，亦可少愧矣。

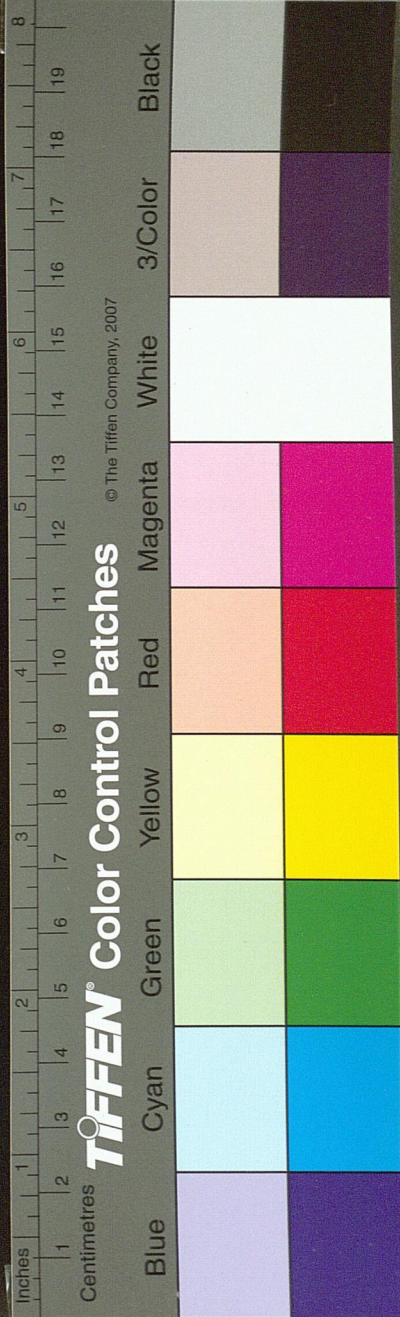
或曰是谷也。字



戰事艱難，無以官為家，昔亦百少則矣。
之願言善，何出此乎？韓文始長也。斯人歟！今

送李愿歸盤谷序

太行之陽有盤谷，盤谷之間，泉甘而土肥，草木叢茂，居
民鮮少，或曰：謂其環兩山之間，故曰盤。或曰：是谷也，宅
幽而勢阻，隱者之所盤旋。友人李愿居之，愿之言曰：人
之稱大丈夫者，我知之矣。利澤施于人，名聲昭於時，坐
於廟堂，進退百官，而佐天子出令，其在外則樹旗旌，羅
弓矢，武夫前呵，從者塞途，供給之人，各執其物，夾道而
疾馳，喜有賞，怒有刑，才俊滿前，道古今而譽盛德，入耳
而不煩，曲眉豐頰，清聲而便體，秀外而惠中，飄輕裾，翳
長袖，粉黛綠者，列屋而閒居，妬寵而負恃，爭妍而取



爲之歌曰

盤之中維子之宮盤之土維子之稼盤之泉可濯可沿
盤之阻誰爭子所竊而深廓其有容繚而曲如往而復
嗟盤之樂兮樂且無央虎豹遠跡兮蛟龍遁藏鬼神守
護兮呵禁不祥飲且食兮壽而康無不足兮奚所望膏
吾車兮秣吾馬從子於盤兮終吾生以徜徉

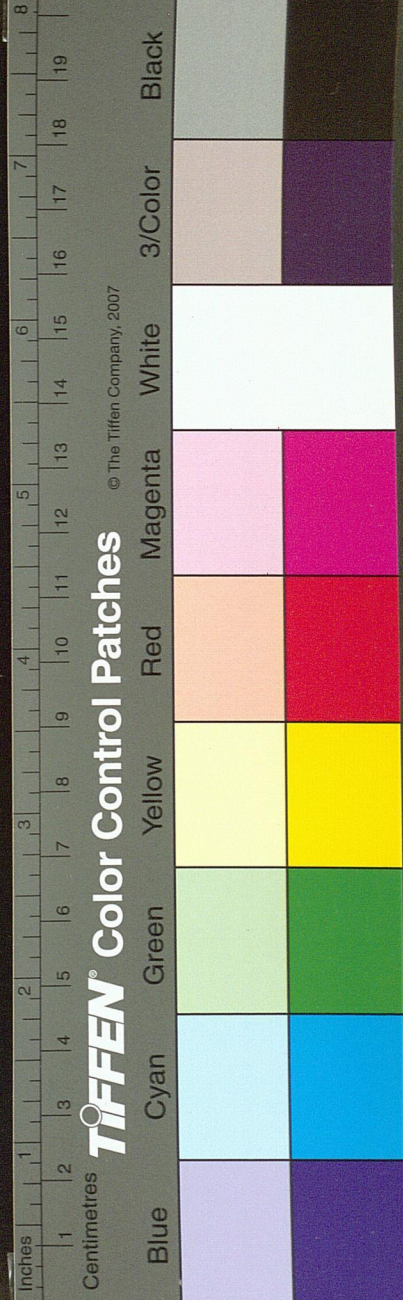
公年三十四脫汴京之難來居洛方且求官京師鬱

于中而見于外故其辭如此

樓迂齋

東坡謂唐無文章惟韓退之送李愿歸盤谷序而已
余按宋朝諸名家爲文無有不自韓出者東坡之稱

憐。大。丈。夫。之。遇。知。于。天。子。用。力。于。當。世。者。之。所。爲。也。吾
非。惡。此。而。逃。之。是。有。命。焉。不。可。幸。而。致。也。窮。居。而。野。處。
升。高。而。望。遠。坐。茂。樹。以。終。日。濯。清。泉。以。自。潔。採。於。山。美
可。茹。釣。於。水。鮮。可。食。起。居。無。時。惟。適。之。安。與。其。有。譽。於
前。孰。若。無。毀。於。其。後。與。其。有。樂。於。身。孰。若。無。憂。於。其。心。
車。服。不。維。刀。鋸。不。加。理。亂。不。知。黜。陟。不。聞。大。丈。夫。不。遇
於。時。者。之。所。爲。也。我。則。行。之。同。候。於。公。卿。之。門。奔。走。於
形。勢。之。途。足。將。進。而。趨。起。口。將。言。而。囁。嚅。處。穢。污。而。不
羞。觸。刑。辟。而。誅。戮。徼。倖。於。萬。一。老。死。而。後。止。者。其。於。爲
人。賢。不。肖。何。如。也。昌黎韓愈聞其言而壯之與之酒而

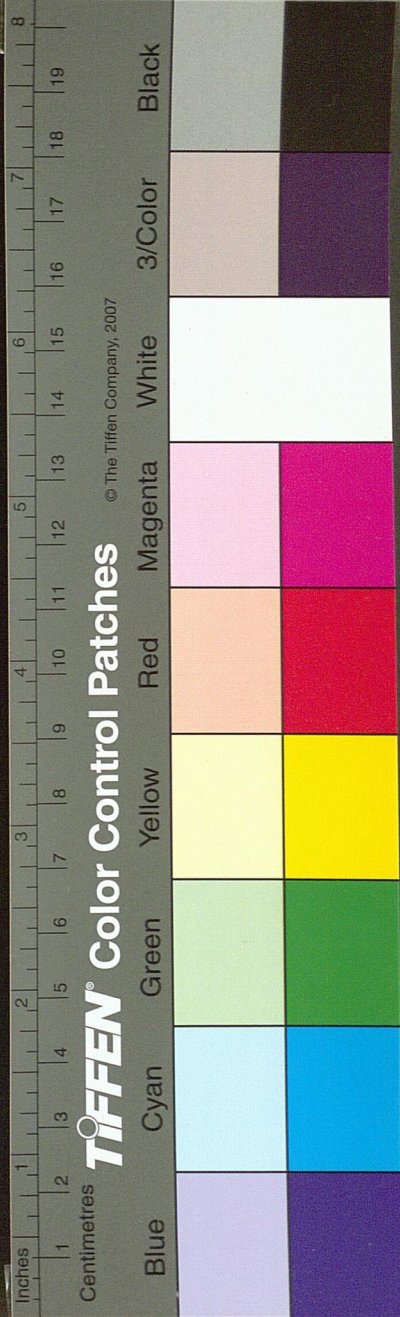


韓公至比之孟子而曰文起八代之衰謂之唐無文章可乎且盤谷序非韓文之最者何故獨推此一篇余謂此必非東坡之言如萬石君羅文江瑤柱之類皆妄庸者托之耳。近人或謂所難尤在設辭歐蘇到此等處未免帶俗所以自笑曰不若且教放退之獨步直如說夢。汪武曹

口實歟

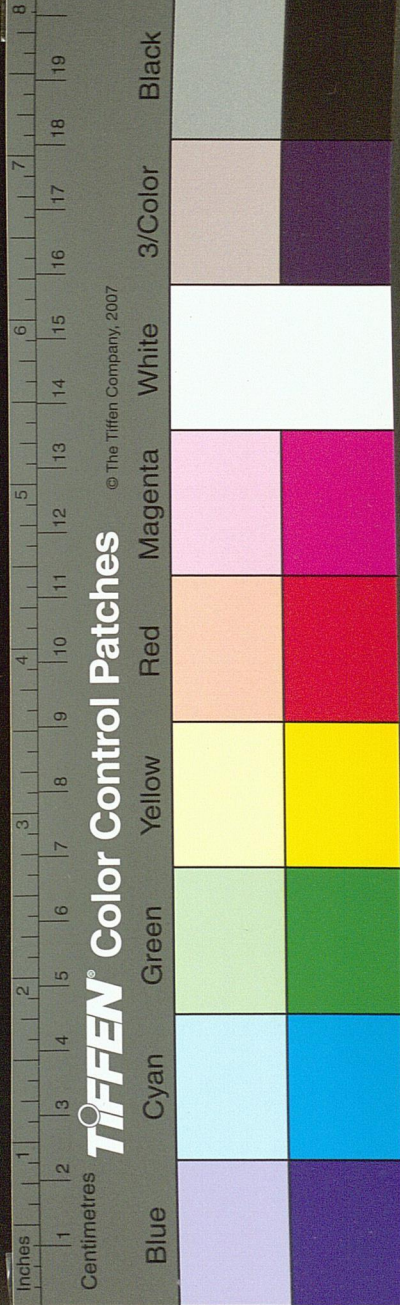
送孟東野序

大凡物不得其平則鳴草木之無聲風撓之鳴水之無聲風蕩之鳴其躍也或激之其趨也或梗之其沸也或炙之金石之無聲或擊之鳴人之於言也亦然有不得已者而後言其誦也有思其哭也有懷凡出乎口而為聲者其皆有弗平者乎樂也者鬱于中而泄于外者也擇其善鳴者而假之鳴金石絲竹匏土革木八者物之善鳴者也維天之于時也亦然擇其善鳴者而假之鳴是故以鳥鳴春以雷鳴夏以蟲鳴秋以風鳴冬四時之相推攸其必有不得其平者乎其於人也亦然人聲之



精者爲言文辭之於言又其精也尤擇其善鳴者而假之鳴其在唐虞咎陶禹其善鳴者也而假以鳴夔弗能以文辭鳴又自假於韶以鳴夏之時五子以其歌鳴伊尹鳴殷周公鳴周凡載於詩書六藝皆鳴之善者也周之衰孔子之徒鳴之其聲大而遠傳曰天將以夫子爲木鐸其弗信矣乎其末也莊周以其荒唐之辭鳴楚大國也其亡也以屈原鳴臧孫辰孟軻荀卿以道鳴者也楊朱墨狄管夷吾晏嬰老聃申不害韓非慎到田駢鄒衍尸俊孫武張儀蘇秦之屬皆以其術鳴秦之興李斯鳴之漢之時司馬遷相如楊雄最其善鳴者也其下魏

晉氏鳴者不及于古然亦未嘗絕也就其善者其聲清以浮其節數以急其辭淫以哀其志弛以肆其爲言也亂雜而無章將天醜其德莫之顧耶何爲乎不鳴其善鳴者也唐之有天下陳子昂蘇源明元結李白杜甫李觀皆以其所能鳴其存而在下者孟郊東野始以其詩鳴其高出魏晉不懈而及于古其他浸淫乎漢氏矣從吾遊者李翱張籍其尤也三子者之鳴信善矣抑不知天將和其聲而使鳴國家之盛耶抑將窮餓其身思愁其心腸而使自鳴其不幸耶三子者之命則懸乎天矣其在上也奚以喜其在下也奚以悲東野之役於江南



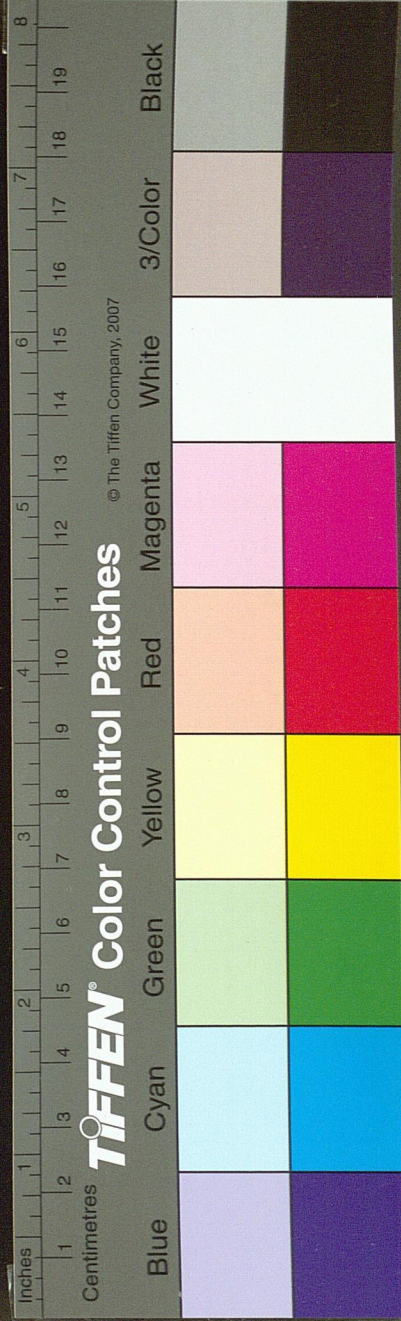
也有若不釋然者故吾道其命於天者以解之

文凡六百二十餘字鳴字四十讀者不覺其繁何也
句法變化凡二十九樣有頓挫有升降有起伏有抑
揚如層峯疊巒如驚濤怒浪無一句散漫無一字塵
埃愈讀愈可喜○荀孟並列已非其倫臧孫辰何如
人豈得謂以道鳴謝疊山

文極變化而謂人物之鳴皆出于不平則未確人多
不察許希元

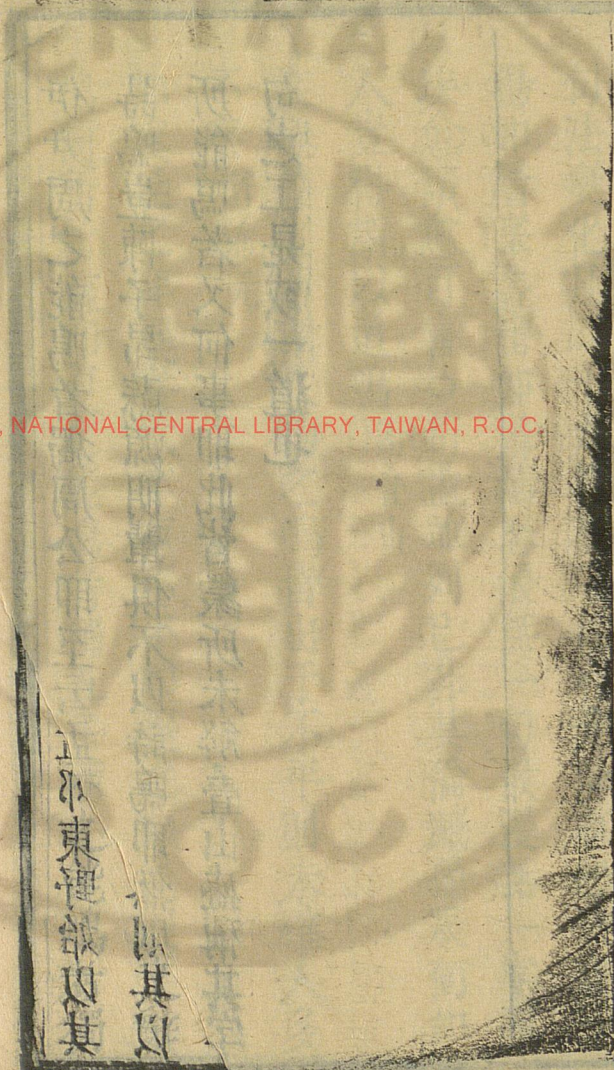
如虞廷之拜颺賡歌亦有不平耶夔之弗能以文辭
鳴何所考據耶夏之能鳴者獨五子商之能鳴者獨

伊尹周之能鳴者獨周公耶至云孟郊東野始以其
詩鳴豈陳子昂蘇源明輩俱不以詩鳴耶然則其以
所能鳴者又何事耶此皆蒙所未解疊山盛稱其字
句之工是或一道也

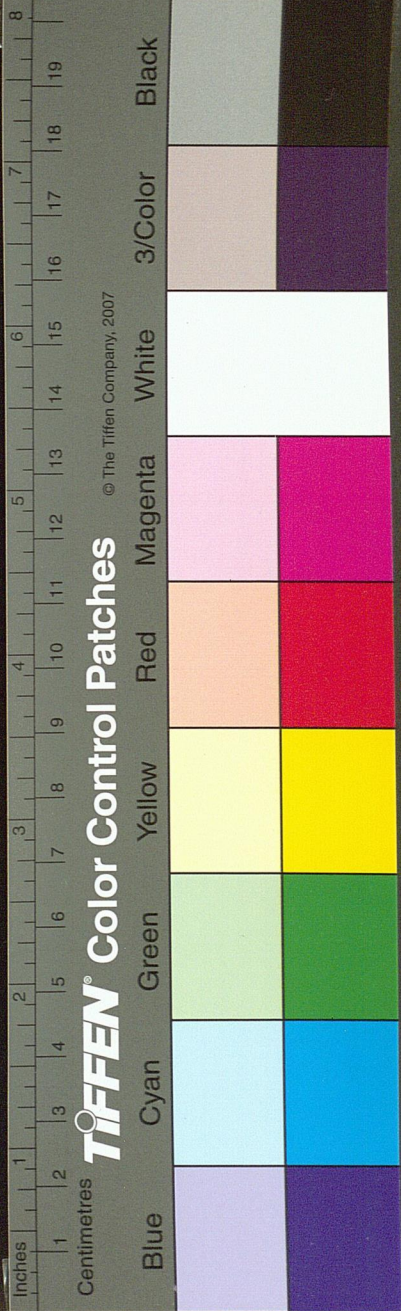


送王含秀才序

吾少時讀醉鄉記。私怪隱居者無所累於世。而猶有是言。豈誠旨於味邪。及讀阮籍陶潛詩。乃知彼雖偃蹇。不欲與世接。然猶未能平其心。或為事物是非相感發於是有託而逃焉者也。若顏氏子操瓢與箒。曾參歌聲。若出金石。彼得聖人而師之。汲汲每若不可及於其外也。固不暇尚何翹彙之託。而昏冥之逃邪。吾又以為悲醉鄉之徒不遇也。建中初。天子嗣位。有意貞觀。開元之丕績。在廷之臣爭言事。當此時。醉鄉之後世。又以直廢。吾既悲醉鄉之文辭。而又嘉良臣之烈思識。其子孫今子



國家圖書館, NATIONAL CENTRAL LIBRARY, TAIWAN, R.O.C.

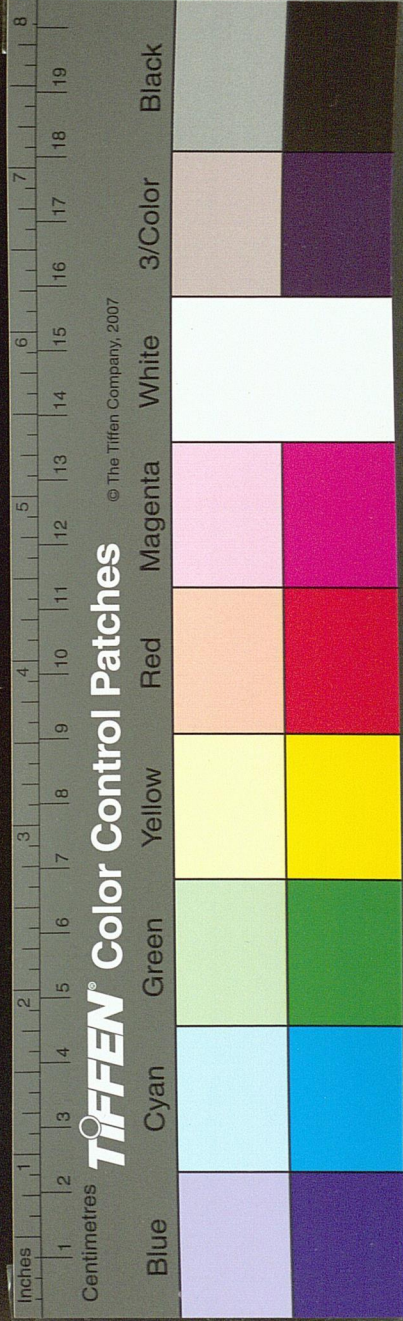


之來見我也無所挾吾猶將張之况文與行不失其世
守渾然端且厚借乎吾力不能振之而其言不見信於
世也於其行姑與之飲酒

王無功不遇聖人未能平其心故有託而逃於酒王
含秀才為無功後裔而窮於世其心當必有不平者
昌黎力不能振之於其行亦姑與之飲酒而已此通
篇金針暗渡處

送王填序

○從○孔○子○一○路○盤○旋○出○孟○子○
吾嘗以為孔子之道大而不能博門弟子不能徧觀而盡
識也故學焉而皆得其性之所近其後離散分處諸侯
之國又各以所能授弟子原遠而未益分蓋子夏之學
其後有田子方子方之後流而為莊周故周之書喜稱
子方之為人荀卿之書語聖人必曰孔子子弓子弓之
事業不傳惟太史公書弟子傳有姓名字曰駢臂子弓
子弓受易於商瞿孟軻師子思子思之學蓋出會子自
孔子沒羣弟子莫不有書獨孟軻氏之傳得其宗故吾
少而樂觀焉太原王填示子所為文好舉孟子之所道

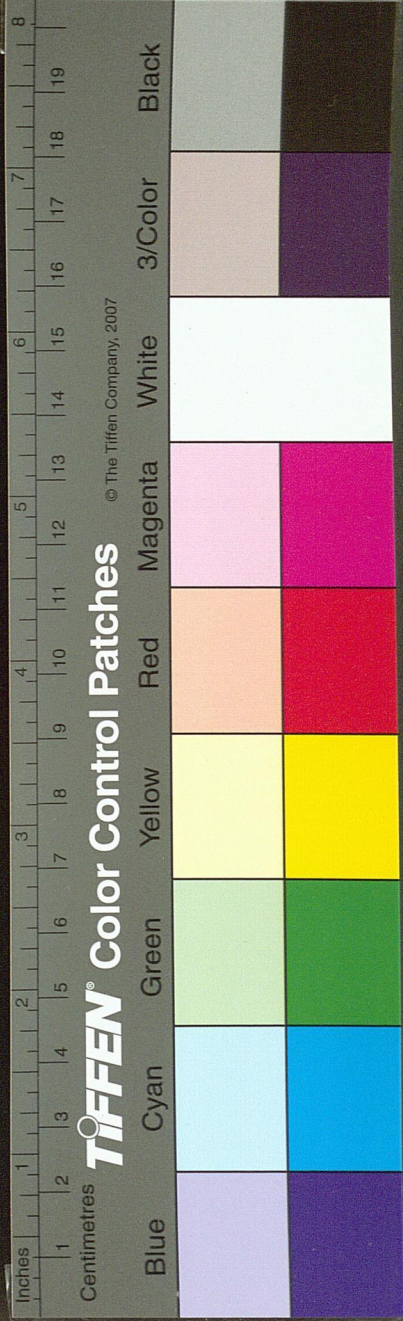


者與之言信悅孟子而屢贊其文辭夫沿河而下苟不止雖有遲疾必至於海如不得其道也雖疾不止終莫幸而至焉故學者必慎其所道道於揚墨老莊佛之學而欲之聖人之道猶航斷港絕潢以望至于海也故求觀聖人之道必自孟子始今墳之所由既幾於知道如又得其船與楫知沿而不止嗚呼其可量也哉

此立主意之文而緊要全在好學孟子之所道者一句唐荆川

送董邵南序

○兀○然○而○起○
燕趙古稱多感慨悲歌之士董生舉進士連不得志於有司懷抱利器鬱鬱適茲土吾知其必有合也董生勉乎哉夫以子之不遇時苟慕義疆仁者皆愛惜焉矧燕趙之士出乎其性者哉然吾嘗聞風俗與化移易吾惡知其今不異于古所云邪聊以吾子之行卜之也董生勉乎哉吾因之有所感矣為我弔望諸君之墓而觀於其市復有昔時屠狗者乎為我謝曰明天子在上可以出而仕矣

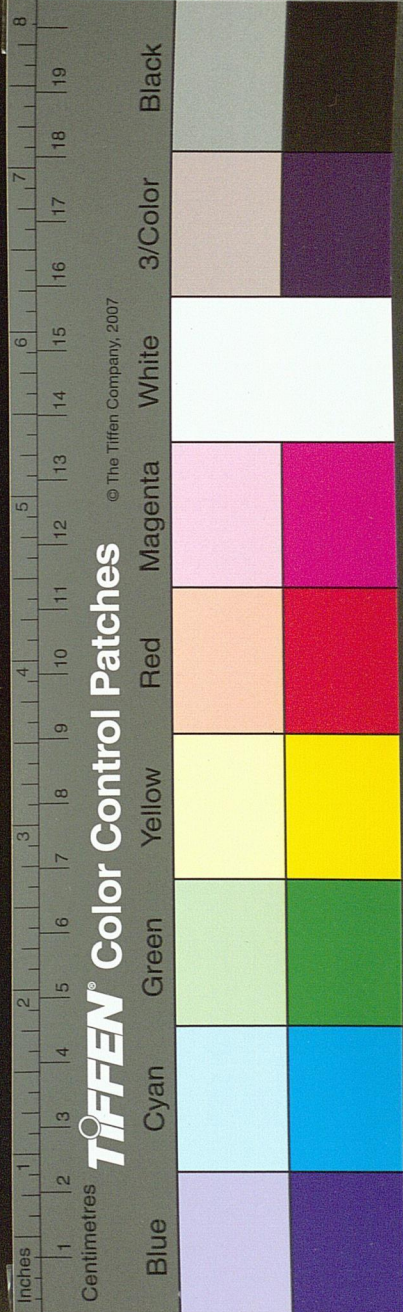


主者諷之其所云屠狗卽燕趙之士也燕趙之士卽其爲河北藩鎮用而助之爲亂者也抑揚吞吐寓意甚遠

送石處士序

河陽軍節度御史大夫烏公爲節度之三月求士於從事之賢者有薦石先生者公曰先生何如曰先生居嵩邙瀍穀之間冬一裘夏一葛食朝夕飯一盂蔬一盤人與之錢則辭請與出游未嘗以事辭勸之仕不應坐一室左右圖書與之語道理辯古今事當否論人高下事後當成敗若河決下流而東注若駟馬駕輕車就熟路而王良造父爲之先後也若燭照數計而龜卜也大夫曰先生有以自老無求於人其肯爲某來耶從事曰大夫文武忠孝求士爲國不私于家方今寇聚於垣師環

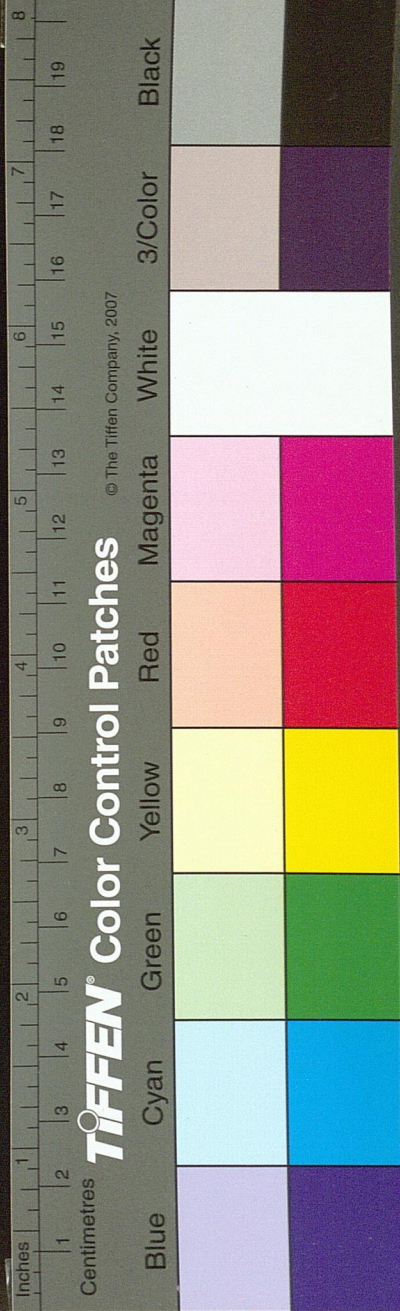
國家圖書館, NATIONAL CENTRAL LIBRARY, TAIWAN, R.O.C.



其疆農不耕收財粟殫亡吾所處地歸輸之塗治法在
諫宜有所出先生仁且勇若以義請而強委重焉其何
說之辭於是讓書辭具馬幣卜日以授使者求先生之
廬而請焉先生不告於妻子不謀於朋友冠帶出見客
拜受書禮於門內宵則沐浴戒行李載書冊問道所由
告行於常所來往晨則畢至張上東門外酒三行且起
有執爵而言者曰大夫真能以義取人先生真能以道
自任決去就為先生別又酌而祝曰凡去就出處何常
惟義之歸遂以為先生壽又酌而祝曰使大夫恒無變
其初無務富其家而飢其師無甘受佞人而外敬正士

無味於諂言○當○固○道○破○咄○咄○通○人○惟先生是聽以能有成功保天子之寵命
又祝曰使先生無圖利於大夫而私便其身○校○得○此○容○古○然○曰○圖先生起
拜視辭曰敢不敬蚤夜以求從祝規於是東都之士
咸知大夫與先生果能相與以有成也遂各為歌詩六
韻遺愈為之序云

當時藩鎮多跋扈處士又汲汲於應聘昌黎恐其煽
動而為不義故再三致規曰大夫文武忠孝以義取
人引烏公於義也曰凡去就出處何常惟義之歸引
石生於義也全是扎縛文法○昌黎寄廬同詩云水
北山人得名聲去年去作幕下士水南山人又繼往



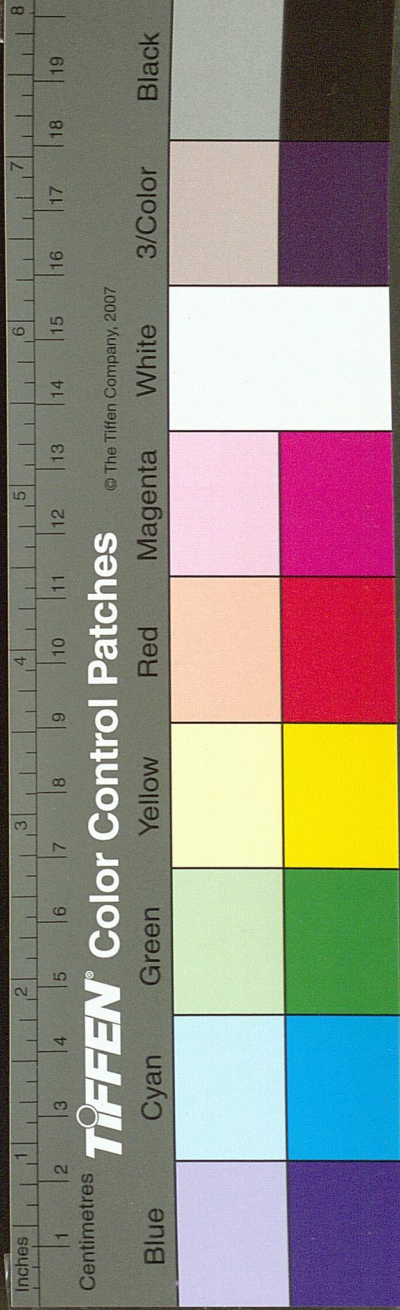
鞍馬僕從寒間里則石溫二處士殆公深所鄙薄者
作序送之夫亦為情面起見耶

送溫處士赴河陽軍序

○確○目○是○請○第○二○人○小○處○士○作○幕○起○法○

伯樂一過冀北之野而馬群遂空夫冀北馬多天下伯
樂雖善知馬安能空其群耶解之者曰吾所謂空非無
馬也無良馬也伯樂知馬遇其良輒取之群無留良焉
苟無良雖謂無馬不為虛語矣○提○筆○分○明○東都固士大夫之冀北
也恃才能深藏而不市者洛之北涯曰石生其南涯曰
溫生大夫烏公以鈇鉞鎮河陽之三月以石生為才以
禮為羅羅而致之幕下未數月也以溫生為才於是以
石生為媒以禮為羅又羅而致之幕下東都雖信多才
士朝取一人焉拔其尤暮取一人焉拔其尤○四○層○寫○自居守河

國家圖書館, NATIONAL CENTRAL LIBRARY, TAIWAN, R.O.C.

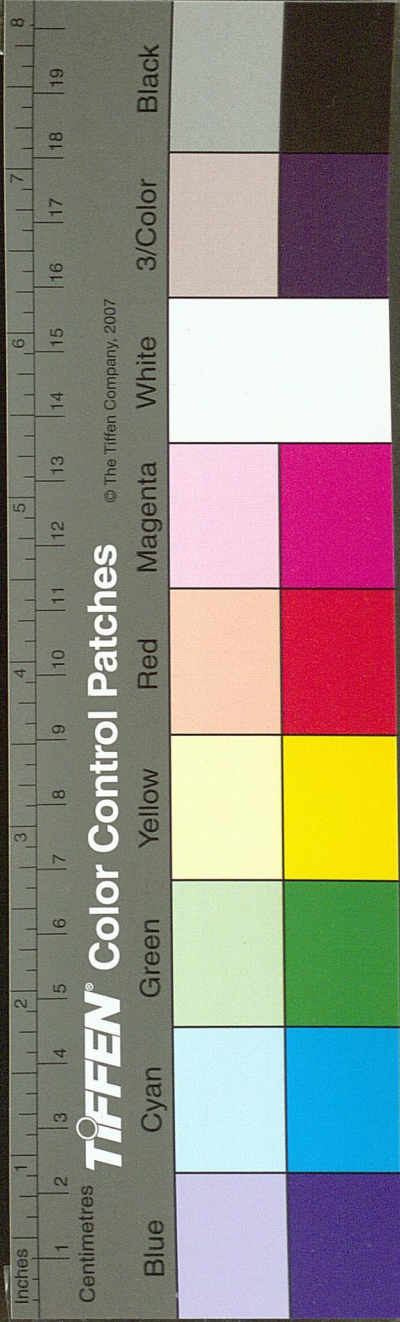


○空○群○錯○以○符○以○變○化○
南尹以及百司之執事與吾輩二縣之大夫政有所不通事有所可疑奚所諮而處焉士大夫之去位而巷處者誰與嬉遊小子後生于何考德而問業焉楮紳之東西行過是都者無所禮于其廬若是而稱曰大夫烏公一鎮河陽而東都處士之廬無人焉豈不可也夫南面而聽天下其所託重而恃力者惟相與將耳相為天子得人於朝廷將為天子得文武士於幕下求內外無治不可得也愈縻于茲不能自引去資二生以待老今皆為有力者奪之其何能無介然於懷耶生既至拜公於軍門其為吾以前所稱為天下賀以後所稱為吾致私

怨於盡取也留守相公首為四韻詩歌其事愈因推其意而序之

以石生為媒而羅致溫生可見幕賓黨援之習自古有之

按石處士名洪溫處士名造溫造後入朝為侍御史即彈奏李祐進馬者

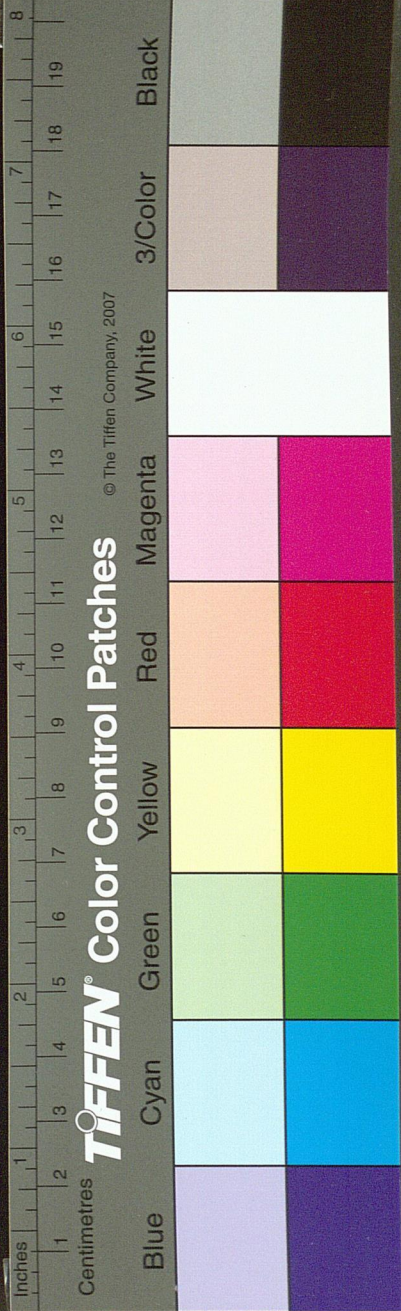


送齊暉下第序

古之所謂公無私者其取舍進退無擇于親疎遠邇惟其宜可焉其下之視上也亦惟視其舉黜之當否不以親疎遠邇疑乎其上之人故上之人行志擇誼坦乎其無憂于下也下之人克已慎行確乎其無惑于上也是故為君不勞而為臣甚易見一善焉可得詳而舉也見一不善焉可得明而去也及道之衰上下交疑於是乎舉讐舉子之事載之傳中而稱美之而謂之忠見一善焉若親與邇不敢舉也見一不善焉若疎與遠不敢去也眾之所同好焉矯而黜之乃公也眾之所同惡焉激

意而
送外臺

國家圖書館, NATIONAL CENTRAL LIBRARY, TAIWAN, R.O.C.



而舉之乃忠也於是乎有違心之行有拂志之言有內
媿之名若然者俗所謂良有司也膚受之訴不行于君
巧言之誣不起于人矣嗚呼今之君天下者不亦勞乎
爲有司者不亦難乎爲人嚮道者不亦勤乎是故端居
而念焉非君人者之過也則曰有司焉則非有司之過
也則曰今舉天下人焉則非今舉天下人之過也蓋其
漸有因其本有根生于私其親成于私其身以己之不
直而謂人皆然其植之也固久其除之也實難非百年
必世不可得而化也非知命不惑不可得而改也已矣
乎其終能復古乎若高陽齊生者其起予者乎齊生之

兄爲時名相出藩于南朝之碩臣皆其舊交齊生舉進
士有司用是連枉齊生齊生不以云乃曰我之未至也
有司其枉我哉我將利吾器而俟其時耳抱負其業東
歸于家吾觀于人有不得志則非其上者衆矣亦莫計
其身之短長也若齊生者旣至矣而曰我未也不以閱
于有司其不亦鮮乎哉吾用是知齊生後日誠良有司
也能復古者也公無私者也知命不惑者也

齊暉之兄暎爲相有司避嫌不得舉故以此慰之
華
豫原

