

秘傳花鏡

二

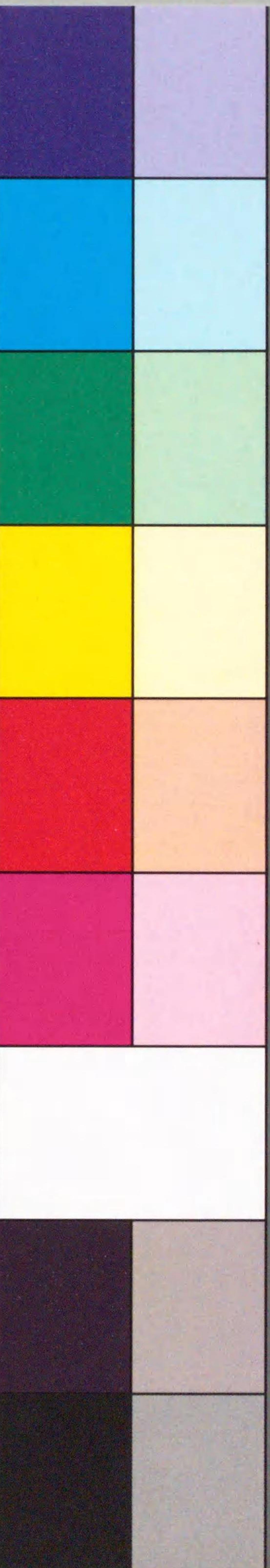
W373-H19



\*1200501549535\*

Kodak Color Control Patches

Blue Cyan Green Yellow Red Magenta White 3/Color Black



Inches 1 2 3 4 5 6 7 8  
cm 1 2 3 4 5 6 7 8



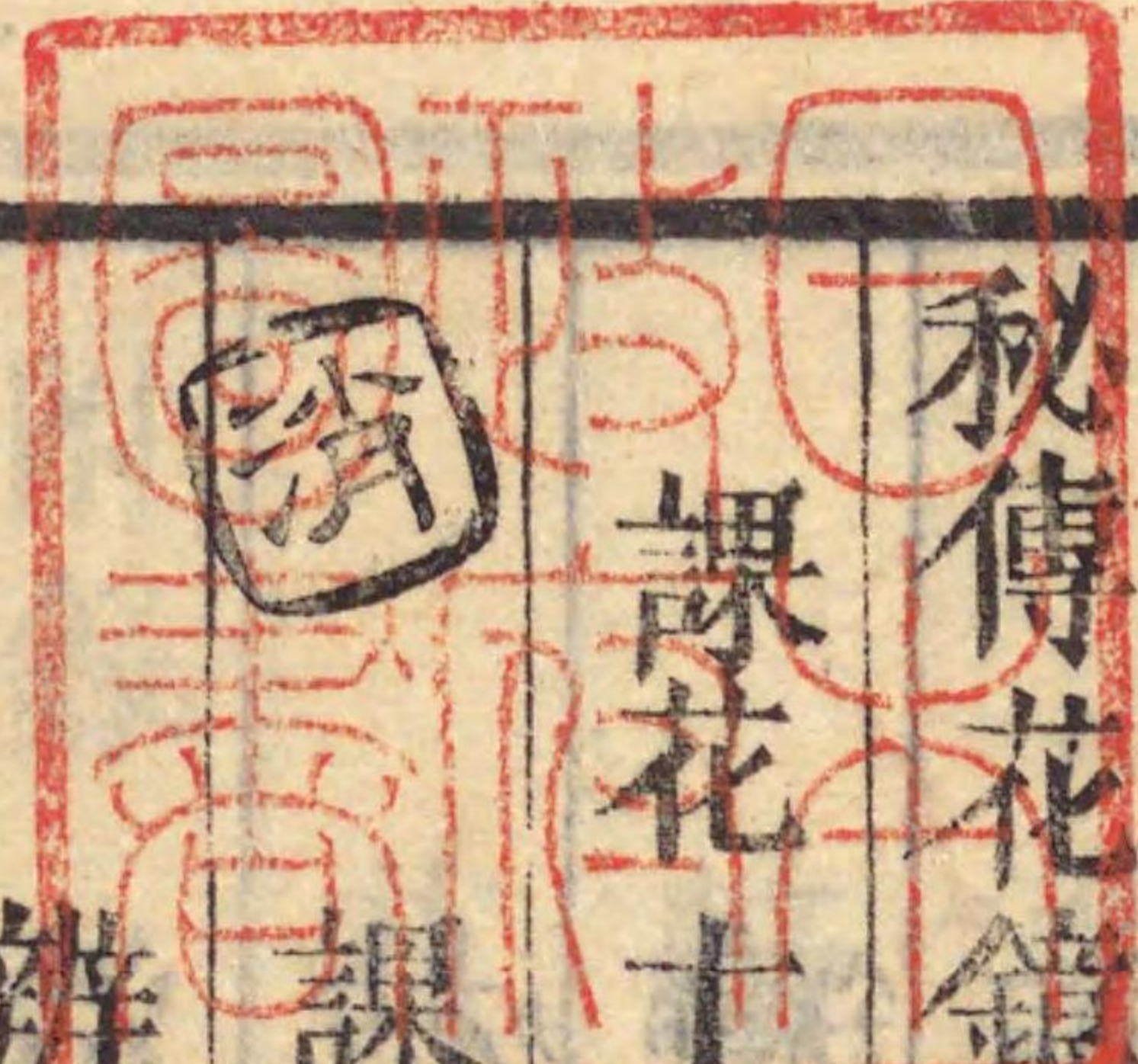
© Kodak, 2007 TM: Kodak

A 1 2 3 4 5 6 M 8 9 10 11 12 13 14 15 B 17 18 19



秘傳花鏡

課花十



辨花性情法

種植位置法

接換神奇法

分栽有時法

并挿易生法

移花轉塚法

七卷

目次

W373

H19

特許局圖書

國	函
號	3
部	3
册	51



I種

W



\*1200501549535\*



過貼巧合法

下種及期法

收種貯子法

澆灌得宜法

培壅可否法

治諸蟲蠹法

枯樹活樹法

變花摧花法

種盆取景法

養花插瓶法

整頓刪科法

花香耐久法

附錄

花間日課 四則

花居教設 八則

花園自供 五則



其園自為五眼

其園自為五眼

其園自為五眼

州

其園自為五眼

其園自為五眼

其園自為五眼

秘傳花鏡卷之二

西湖花隱陳湜子訂輯

課花大畧

嘗觀天傾西北地限東南天地尚不能無缺陷何況附天地而生之草木乎生草木之天地既殊則草木之性情焉得不異故北方屬水性冷產北者自耐嚴寒南方屬火性燠產南者不懼炎威理勢然也如榴不畏暑愈爇愈繁梅不畏寒愈冷愈發荔枝龍眼獨榮於閩粵榛松棗柏尤盛於燕齊橘柚生於南移之



北則無液。蔓菁長於北。植之南則無頭。草木不能易地而生。人豈能強之不變哉。然亦有法焉。在花主園。丁能審其燥濕。避其寒暑。使各順其性。雖遐方異域。南北易地。人力亦可以奪天功。天喬未嘗不在吾儕。掌握中也。余素性嗜花。家園數畝。除書屋講堂。月榭茶寮之外。遍地皆花。竹藥苗。凡植之而榮者。卽紀其何以榮。植之而瘁者。必究其何以瘁。宜陰宜陽。喜燥喜濕。當瘠當肥。無一不順其性情。而朝夕體驗之。卽有一二日未之見。法未盡善者。多詢之嗜花友。以花

爲事者。或賣花傭。以花生活者。多方傳其秘訣。取其新論。復於昔賢花史花譜中。參酌攷正。而後錄之。可稱樹藝經驗良方。非徒採紙上陳言。以眩賞鑒者之耳目也。因輯課花十八法於左。以公海內同志云爾。



辨花性情法  
 每見世俗好花不惜重資構取有從千里携歸未及  
 半載非焦枯即鬱閉是昧其理而失其性也苟得其  
 性萬無不生之木不艷之花惟在治圃者亟當詳察  
 耳如朱草應月而生日長一葉月半即落謂之莫莢  
 梧葉隨年而長每枝十二立秋解一謂之知秋黃楊  
 木遇閏月反短謂之厄閏梧桐葉遇閏月獨多謂之  
 增閏蔓草皆左旋順天之左旋也凡花皆五出法地  
 之數五也橘藉尸榮榴滋骸茂蕨以猿啼盛發蕉以

構當  
作購

辨花性情法

每見世俗好花不惜重資構取有從千里携歸未及  
 半載非焦枯即鬱閉是昧其理而失其性也苟得其  
 性萬無不生之木不艷之花惟在治圃者亟當詳察  
 耳如朱草應月而生日長一葉月半即落謂之莫莢  
 梧葉隨年而長每枝十二立秋解一謂之知秋黃楊  
 木遇閏月反短謂之厄閏梧桐葉遇閏月獨多謂之  
 增閏蔓草皆左旋順天之左旋也凡花皆五出法地  
 之數五也橘藉尸榮榴滋骸茂蕨以猿啼盛發蕉以



雷振頃長檜欖畏鹽納鹽實落番蕉喜火釘火愈生  
 紫薇怕癢皂角怕縮茯苓碎瓦薛荔壓枝杞版受刀  
 復合柿木畫皮生紋建蘭葉喜人拊而綠水仙葉惡  
 人拊而黃蘭花向午發香荷花向午香欵芡開花向  
 日菱開花背日蕪荑生於蕪枳榛死於荆春分鐵烙  
 梨枝而栽小雪刀段芙蓉而窖五月斫桑枝六月吊  
 水仙物各有性所必然也大槩早茁者茂於和煦之  
 時遲發者盛於沍寒之候古云畜瓠之家不燒穰種  
 瓜之家不焚漆避物性之相忤也苟欲園林璀璨萬  
 卉爭榮必分其燥濕高下之性寒暄肥瘠之宜則治  
 圃無難事矣若逆其理而反其性是採薛荔於水中  
 攀芙蓉於木末何益之有哉



人而黃花。凡種花。宜於陰處。不宜於陽處。陰處者。北風不吹。而日氣溫和。花易長。陽處者。北風吹。而日氣燥。花難長。凡種花。宜於土厚處。不宜於土薄處。土厚者。花易長。土薄者。花難長。凡種花。宜於水足處。不宜於水乾處。水足者。花易長。水乾者。花難長。凡種花。宜於風和處。不宜於風大處。風和者。花易長。風大者。花難長。凡種花。宜於地高處。不宜於地低處。地高者。花易長。地低者。花難長。凡種花。宜於土肥處。不宜於土瘠處。土肥者。花易長。土瘠者。花難長。凡種花。宜於土潤處。不宜於土燥處。土潤者。花易長。土燥者。花難長。凡種花。宜於土濕處。不宜於土乾處。土濕者。花易長。土乾者。花難長。凡種花。宜於土涼處。不宜於土熱處。土涼者。花易長。土熱者。花難長。凡種花。宜於土陰處。不宜於土陽處。土陰者。花易長。土陽者。花難長。凡種花。宜於土北處。不宜於土南處。土北者。花易長。土南者。花難長。凡種花。宜於土東處。不宜於土西處。土東者。花易長。土西者。花難長。凡種花。宜於土南處。不宜於土北處。土南者。花易長。土北者。花難長。凡種花。宜於土西處。不宜於土東處。土西者。花易長。土東者。花難長。凡種花。宜於土北處。不宜於土南處。土北者。花易長。土南者。花難長。凡種花。宜於土東處。不宜於土西處。土東者。花易長。土西者。花難長。

種植位置法

有名園而無佳卉。猶金屋之鮮麗。人有佳卉而無位置。猶玉堂之列牧。豎故草木之宜寒宜煖宜高宜下者。天地雖能生之。不能使之各得其所。賴種植時位置之有方耳。如園中地廣。多植果木松篁。地隘。只宜花草藥苗。設若左有茂林。右必留曠野。以疎之前。有芳塘。後須築臺榭。以實之外。有曲逕。內當壘奇石。以邃之花之喜陽者。引東旭而納西暉。花之喜陰者。植北圍而領南薰。其中色相配合之巧。又不可不論也。



如牡丹芍藥之姿艷宜玉砌雕臺佐以嶙峋怪石修  
 篁遠映梅花蠟瓣之標清宜疎籬竹塢曲欄暖閣紅  
 白間植古幹橫施水仙甌蘭之品逸宜磁斗綺石置  
 之臥室幽牕可以朝夕領其芳馥桃花天冶宜別墅  
 山隈小橋溪畔橫參翠柳斜映明霞杏花繁灼宜屋  
 角牆頭疎林廣榭梨之韻李之潔宜閒庭曠圃朝暉  
 夕藹或泛醇醪供清茗以延佳客榴之紅葵之燦宜  
 粉壁綠牕夜月曉風時焚異香拂塵尾以消長夏荷  
 之膚妍宜水閣南軒使薰風送麝曉露擎珠菊之操

介宜茅舍清齋使帶露餐英臨流泛藥海棠韻嬌宜  
 雕牆峻宇障以碧紗燒以銀燭或憑欄或欹枕其中  
 木樨香勝宜崇臺廣厦挹以涼颺坐以皓魄或手談  
 或嘯咏其下紫荆榮而久宜竹籬花塢芙蓉麗而閒  
 宜寒江秋沼松柏骨蒼宜峭壁奇峯藤蘿掩映梧竹  
 致清宜深院孤亭好鳥間關至若蘆花舒雪楓葉飄  
 丹宜重樓遠眺棣棠叢金薔薇障錦宜雲屏高架其  
 餘異品奇葩不能詳述總由此而推廣之因其質之  
 高下隨其花之時候配其色之淺深多方巧搭雖藥



苗野卉皆可點綴姿容以補園林之不足使四時有不謝之花方不愧名園二字大為主人生色

凡木之必須接換實有至理存焉花小者可大瓣單者可重色紅者可紫實小者可巨酸苦者可甜臭惡者可馥是人力可以回天惟在接換之得其傳耳如樹將發生時或將黃落時皆宜接換大約春分前秋分後是其脫胎換骨之候也凡樹生二三年者易接其接枝亦須擇其佳種已生實一二年有旺氣者過脉乃善接必兩枝俟其活後生葉揀弱者刪去其一至於斫木須執刀端直不至重傷則易成截樹砧須

接換神奇法

凡木之必須接換實有至理存焉花小者可大瓣單者可重色紅者可紫實小者可巨酸苦者可甜臭惡者可馥是人力可以回天惟在接換之得其傳耳如樹將發生時或將黃落時皆宜接換大約春分前秋分後是其脫胎換骨之候也凡樹生二三年者易接其接枝亦須擇其佳種已生實一二年有旺氣者過脉乃善接必兩枝俟其活後生葉揀弱者刪去其一至於斫木須執刀端直不至重傷則易成截樹砧須



用細齒利鋸斷之又將快刀裁砧處令光使不沁水  
 遂從砧之一傍裁開其皮微連以膜約一小寸先將  
 剪下之枝裁去兩旁於口中含熟連唾插掩是假人  
 涎以助其氣用紙封外再以箸封然後用麻紕縛如  
 乾壤少潤總不宜灌須遮日曝待其成體方可開也  
 七頭須木枝與樹砧各斜裁其半以人唾粘掩之以  
 瓦規土灌使少潤晴陰皆以器覆之木之佳者須側  
 坎而探釘斷其中根止留四散生者立覆側坎而灌  
 之則生子必碩大樹以皮行汁斜斷相交則生用泥

泥之或以銳皮連木者插所斫之木心而泥之倒插  
 而生者析其皮而緒之也凡接須取向南近下枝用  
 之則着子多如以本色樹接本色惟以花之佳果之  
 美者接自不待言矣若以他木接必須其類相似者  
 方可如桃梅李杏互接金柑橙橘互接林擒棠梨互  
 接夫人而知之至於奇妙處又不可不講也白梅接  
 冬青或棟樹上即變墨梅西河柳接海棠極易生長  
 櫻桃接貼梗上則成垂絲貼梗接梨樹上則成西府  
 柿樹接桃則為金桃梅接桃則脆桃接杏則肥桑接



梨則鬆而美。桃接李則紅而甘。桑接楊梅則不酸。李接桃杏則可久之類。亦宜留心。圃人接換之法有六。一曰身接。用細鋸截去原樹枝莖作盤。砧高可及肩。以利刀際其盤之兩傍微啓小罅。深可寸半。先以竹片探之測其淺深。却以所接條約五寸長。一頭削作小篋樣。畧嚼口中。卽納之罅內。使皮骨相對。插訖用樹皮封固。得所再用牛糞和泥斟酌封裹之。勿令透風。外仍留二眼於上。以洩其氣。二曰根接。如樹小將鋸截去原樹身。離地五寸許。以所接條削尖插之一

如身接法。卽以原土培封。外將棘刺圍護之。三曰皮接。用小快刀於原樹身八字斜劈之。以竹籤測其淺深。將所接枝條皮骨相向插入。封護如前法。俟接枝發茂。斷其原樹枝莖。使其莖獨茂耳。四曰枝接。如皮接之法。而差近之。一本可發二色。或三色。花五曰壓接。只宜小樹。先於原樹橫枝上接截。下留一尺許。於所取接條樹上根外方半寸尖刀斷皮肉至骨。併帶膜揭皮肉一方片。須帶芽心。揭下口嚼少頃。取出印濕痕於橫枝上。以刀尖依痕刻斷原樹壓處。大小如



之以接按之。上下兩頭將桑皮紙封繫緊慢得宜。仍用牛糞泥塗護之。隨樹大小酌量多少接之。俟苞生根始斷其半。而後分植焉。六日搭接將已種出芽條去地三寸許。上削作馬耳。用所接條併削馬耳相搭接之。封繫糞壅如前法。凡接樹雖活。下有氣條。從本身上發者。急宜削去。勿令分其氣力。一概種接。須令接頭向外。則易生。

分栽有時法

一切草木。分各按其時。栽能得其法。則長成捷於核種多矣。凡根上發起小條。俱可分。必先就本根相連處斷而不動。以待次年當分時。移植仍記其陰陽。不令轉易。卽活。若陰陽易位。則難生矣。大樹須髡不髡。恐風搖則死。故國策云。柳縱橫顛倒樹之。皆生。使千人樹之。一人搖之。則無生。柳至若小樹。可以不記不髡。每栽必量其樹之大小。先掘深坑。納樹其中。以泥水沃之。著土。令加薄泥。東西南北搖之。良久待其泥



漿入根內已足再加肥土自無不活若此時不搖實則根虛多死其根上土決宜堅築惟留上面三寸勿築取其鬆柔易受水也每澆水過卽以燥土覆之不然恐易乾涸埋定後不可再用手捉動搖及六畜觸突正月爲上時自朔暨晦可栽大木如松柏桐梓茶竹之類是也花果樹必須望前望後栽者果必少實二月爲中時可栽百卉三月爲下時不宜栽者多矣須查逐月條例如棗雞口槐鬼目桑蝦蟆眼榆員瘤與鼠耳蚩趨等各有其時皆從葉生形容之象似以

此時栽種者多生雖云早栽者葉晚出究竟宜早爲妙凡栽樹將大蒜一枚甘草一寸先放根下永無蟲患正月盡至二月可剝樹枝二月盡至三月可掩樹枝埋樹枝土中令生二年已上便可移栽凡栽日宜六儀母倉除滿戌收開及甲子己巳戊寅己卯壬午癸未己丑辛卯戊戌己亥庚子丙午丁未戊申壬子癸丑戊午己未等日忌死烝乙日建破日火日至如栽桃宜密栽李宜稀栽杏宜近人家之法不能枚舉在有園圃者隨地活變之耳凡草木或有不見栽時







陰方可動手。如遇連雨，則有十分生機。無雨減半。梅  
 雨時儘可扦插。晴亦不宜。插須一半入土中，一半出土  
 外。若扦插薔薇、木香、月季及諸色藤本花條，必在驚蟄  
 前後揀嫩枝斫下，長二尺許，用指甲刮去枝下皮三  
 四分，插於背陰之處。四旁築實，不動其根。自生若果  
 木須揀好枝，先插於芋頭，或蘿蔔上，再下土時則易  
 活。腦上必須用箬葉裹之。若扦插各色花枝，接頭亦得。  
 總之扦插移栽，不外乎宜陰忌日四字。至於扦插盆花  
 捷法，取春花半開者，用快剪斷下，即插芋頭上，或蘿  
 蔔內立，以花盆種之時，加澆灌，不見日色，久久自生  
 根芽矣。



其法... 移花轉塚法... 凡木有直根一條... 命根... 轉成圓塚... 仍覆土築實... 乃可移種...

其法 移花轉塚法

移花接木在主人以為韻事於花木實繫生死關頭  
 若移非其時種不得法未有能生者也今述其要為  
 圃友知之凡木有直根一條謂之命根趁小時栽便  
 盤屈或以磚瓦盛之勿令直下則易於移動若大樹  
 稱春初未芽時或霜降後根旁寬深掘開斜將鑽心  
 釘地根截去惟留四邊亂根轉成圓塚仍覆土築實  
 不但移栽便而結實亦肥大小樹轉塚後一年即可  
 移若大樹必須三年每年輪開一方乃可移種轉塚

花鏡

卷二 轉塚

十四



時以稻秸紉成草索盤縛定泥土未可移動復以鬆土填滿四圍鋤開處仍用肥水澆實待次年正月間移起就合種處如種果木宜寬當以丈二爲矩視樹之大小作區安頓端正然後下土半區將木捧斜築根塚下結實上以鬆土壅高過地面三二寸但不露大根足矣若本身高者必須椿木扶縛定勿使風搖動卽以肥水澆之如無雨每朝澆水待半月後根實生意漸萌便如隨常澆法可也若遷移遠路必斃其稍未能便栽必須蔽日雖遲三五日不妨但若塚

碎日曝則無生理矣凡種一切果木望前移植者多實。在南浙蒔花爲業者則不然無花不種無日不移新啓園亭而欲速構者雖非其時亦可以植皆由轉塚得法少俟天雨卽移頃刻便成林麓矣古云移樹無時莫教樹知多留宿土記取南枝此正轉塚後之謂也。



凡花木分栽。壓條。接換。皆不可者。乃以過貼法行之。  
 先將樹相等。葉相類之小木。移於欲貼之木。傍視其  
 可以枝相交合處。以利刀各削其皮一半。相對合之。  
 以竹籐包裹。麻皮纏縛牢固。外以泥封之。如大樹則  
 所合枝傍截半。斷斷小樹所合枝發梢。若欲花果兩  
 般合色。則勿去。稍來年春。方可截斷。連處復候長定。  
 然後移種可也。脫果木生之果。八月間。以牛羊糞和  
 土。包其鶴膝。再用紙包裹。麻縛令密。以木撐住。以水

過貼巧合法

凡花木分栽。壓條。接換。皆不可者。乃以過貼法行之。  
 先將樹相等。葉相類之小木。移於欲貼之木。傍視其  
 可以枝相交合處。以利刀各削其皮一半。相對合之。  
 以竹籐包裹。麻皮纏縛牢固。外以泥封之。如大樹則  
 所合枝傍截半。斷斷小樹所合枝發梢。若欲花果兩  
 般合色。則勿去。稍來年春。方可截斷。連處復候長定。  
 然後移種可也。脫果木生之果。八月間。以牛羊糞和  
 土。包其鶴膝。再用紙包裹。麻縛令密。以木撐住。以水



頻澆任其發花結實。次年夏秋間始開包視之。其根已生則斫斷埋土中。其花實自能晏然不動。一如巨木所結。又一法選嫩樹枝長尺餘者刮去皮寸許。用有節竹筒劈作兩開合着樹枝用篾縛住內以土築實其根自生。二年後方可剪開。凡驚蟄前後并八月。中皆可過貼。

### 下種及期法

凡下諸色花卉種時亦有至理存焉。地不厭高土肥爲上。鋤不厭數。土鬆爲良。至於下之早晚已載於月令條下。茲不再贅。但種之之法不可不知。臨下時核宜排子宜撒。必於日中燥爆潔淨然後合浸者浸之不浸者看其子粗則培入土內細則均撒土面。下訖卽以糞沃其上。暖日區種者亦然。下之日必須天晴。雨則不出。下後三五日必須得雨。旱則不生。遇旱須頻澆水。若佳果欲種須俟肉爛和核排種之以尖朝



上將肥土蓋之。否則所生之實便不類其佳。亦且難生。細子下後必蓋以灰。恐不蓋必為蟲蟻所食。則無生種矣。

其法宜端必於日中氣熱時將盆外合氣者蓋之。盆內則以土面不蓋。盆外宜端必於日中氣熱時將盆外合氣者蓋之。盆內則以土面不蓋。盆外宜端必於日中氣熱時將盆外合氣者蓋之。盆內則以土面不蓋。

收種貯子法

凡名花結實須擇其肥老者收子。佳果須候其熟爛者收核。則種後發生必茂。其法在收子時取苞之無病而壯滿者。與果之長足而不蛀者。摘下日晒極乾。懸於通風處。或以瓶收貯。各號名色。庶臨期取用不致差錯。將瓶懸於高處。勿近地氣。不生白霉。如隔年陳者亦多不生核。種者當於墻南向陽處。鋤一深坑。以牛馬糞和土平鋪其底。將核尖向上排定。復以糞土覆之。令厚尺許。至春生芽萬不失一。但忌水浸風。







湯內若投以荔枝圓眼核則翎易腐而蟲不生亦是善貯肥之一法當果實時宜澆摘實後并臘前通宜澆若宿糞和以塘水勝於諸水以其煖而壯也究竟以黃梅水為最當多蓄聽用但澆肥之法草與木不同草之行根淺而受土薄隨時皆有凋謝逐月皆可澆肥惟在輕重之間爾如正月則七分糞三分水二月六糞四水三月對和四月四糞六水五月三糞七水八月四糞六水九月對和十月六糞四水十一月七糞三水十二月八糞而止即十一月正月亦有

宜輕肥者并不宜者俱載花曆條下茲不再贅若遇天旱每日要澆只宜清水肥須隔數日一用然亦須分早晚早宜肥水澆根晚宜清水洒葉若果木則不然二月至十月澆肥各有宜忌如二月樹已發嫩條必生新根澆肥則梢反枯倘有萌未發者澆之不礙三月亦然凡花開時不宜澆糞恐墮其花夏至梅雨時澆肥根必腐爛八月尤忌澆肥白露雨至必長嫩根一澆即死六七月花木發生已定皆可輕輕用肥至小春時便能發旺若柑橘之類又不宜肥肥則皮



破脂流隆冬必死。杜鵑、虎茨尤不可肥。至如石榴、茉莉雖烈日之下，儘肥澆不害。一云社酒澆果根，則實繁。冬至日，糖水澆牡丹、芍藥、海棠，則花艷。皂角無實，根旁鑿一孔，入生鐵屑三五斤，泥封之，即結角。如菖蒲無力，萎黃水和鼠糞澆之，即盛。此補澆灌之所不及也。每月九焦日，不但忌種，抑且忌澆。

原食培壅可否法  
 地有高下，土有肥瘠。糞有不同。若無人力之滋培，各得其宜，安能使草木盡欣欣以向榮哉？在植物莫不以土為生，以肥為養。故培壅之法，必先貯土。取好土，糞澆草，火煨過，再以糞澆，復煨。如此數次，曝乾搗碎，篩淨，揀去瓦石草根，收藏缸內。置之日照雨飄處，聽用。或取黃泥浸臘糞，中年餘，亦有用處。至於各花各有宜壅之糞土，必須預為料理。如合用灰糞，或麻餅、豆餅屑和土者，或貯二蠶沙、鞞鼓皮屑和土者，取其

取其  
 鼓皮  
 豆餅屑和土者，或貯二蠶沙、鞞鼓皮屑和土者，取其



無或以牛馬糞或以猪羊糞或以雞鴨糞等和土當  
令發熱過方爲肥土又人之櫛髮垢膩壅花最佳然  
不能多得只可盆花取用耳壅根宜高三五寸澆水  
實定不可太過如竹木桑菊根皆上長每年必添泥  
覆方盛各種肥土用法已詳花曆條下茲不贅凡生  
果花盛時逢霜則無實當預於園中多貯敗草牛馬  
乾糞逢天雨新晴北風寒切是夜必霜此時放火作  
煨令花少得烟氣可免霜威則實可保至若盆花受  
氣有限全賴良土培壅更不可怠忽所貯花盆先須  
取辨使不如法

炭屑及瓦片浸糞窖中經月爲舖盆之用不可臨期

取辨使不如法



凡木有蠹。葉有螻。果有螬。菽有蚘。穀有螟。螻蝻。蝥蟥。皆  
 由陰陽不時。濕熱之氣所生。雖有佳木奇葩。一經侵  
 蝕。便無生理矣。今特錄其可以驅除之法。為治圃者  
 知之。凡樹內蛀蟲。入春頭俱向上。難於鈎取。必用烟  
 薰。逢冬頭向下。只須鐵線一捺。立盡。初春去蠹。蝥蟥  
 蠅者。以杉木為鍼。閉塞其氣。則自死。或以硫黃末塞  
 之。如蛀穴深曲。以焰硝。硫黃。雄黃。作紙藥線。絛穴中  
 焚之。走其烟臭。則皆死。或以菟花。或百部葉。納穴中。

治諸蟲蠹法

凡木有蠹。葉有螻。果有螬。菽有蚘。穀有螟。螻蝻。蝥蟥。皆  
 由陰陽不時。濕熱之氣所生。雖有佳木奇葩。一經侵  
 蝕。便無生理矣。今特錄其可以驅除之法。為治圃者  
 知之。凡樹內蛀蟲。入春頭俱向上。難於鈎取。必用烟  
 薰。逢冬頭向下。只須鐵線一捺。立盡。初春去蠹。蝥蟥  
 蠅者。以杉木為鍼。閉塞其氣。則自死。或以硫黃末塞  
 之。如蛀穴深曲。以焰硝。硫黃。雄黃。作紙藥線。絛穴中  
 焚之。走其烟臭。則皆死。或以菟花。或百部葉。納穴中。



亦能殺蟲若在外載蟲蛸蟲則以魚腥血水灑其葉  
 上不久自消能飛之蟲取江橘藕以膠之或畜蟻以  
 食柑蟲若順風燒油箕可以驅松蟲若用多年竹燈  
 架挂果樹上可以去青蟲或將桐油紙撚條塞蛙眼  
 亦良桐油脚入糞澆蔬菜亦能去蟲樹有蠹孔彈竹  
 箴於孔邊如蒲蟲聲其蟲自出卽此可悟啄木鳥取  
 蟲之理矣桃生蛀煮猪頭湯冷澆之橘生蟲用修馬  
 蹄屑塞之林擒梨樹生毛蟲埋蠶蛾於下或用海魚  
 腥水澆之槐生蟲搗鼓於樹下則盡落芝麻梗挂樹

上則無簍衣蟲西風久雨亦能殺毛蟲桑樹蟲多用  
 鐵線鈎取凡樹生癩以甘草刮釘鍼之自消凡栽花  
 草根下置白斂末最能辟蟲患土坑中先置甘草一  
 寸大蒜一枚後種樹上則不生蟲蓋木實之蟲者必  
 不沙爛沙爛者必不蟲亦性使然也一法清明子時  
 於諸樹上縛稻草一根則不生蟲清明前一二日多  
 取螺螄浸水中至清明日以此水洒墻壁甃砌能去  
 蜒蚰盆內有蟻穴以香油或羊骨引出之有蚓穴以  
 鴨糞壅之或灰水澆之如用灰水當卽以清水解之



又云。以生人髮挂樹上。鳥雀不敢偷啄其實。

又云。盆內有蠶。穴以香泥。每半骨。用出之。其穴以

瓦。懸。蠶。木。中。生。青。即。日。以。此。水。澆。蠶。蠶。即。走。

不。近。獸。心。獸。香。必。不。盡。亦。封。動。然。出。一。去。青。即。不。移。

中。大。蒜。一。對。外。懸。樹。上。限。不。盡。蠶。益。木。實。之。蠶。亦。必。

草。亦。不。置。白。燈。末。最。妙。蠶。蠶。上。其。中。去。置。甘。草。亦。

澆。蠶。蠶。即。出。樹。上。蠶。以。甘。草。陰。其。蠶。之。白。蠶。亦。蠶。

上。即。飛。蠶。亦。蠶。蠶。入。兩。亦。蠶。蠶。手。蠶。亦。蠶。蠶。亦。出。

枯樹活樹法

天生地長草木之榮枯豈人得而主之然人為萬物

之靈能殺之復能生之挽回造化亦在掌握之間如

木以肉桂作釘釘之即死用甘草水灌之復榮烏賊

魚骨釘之則翳以狗膽解之仍茂或曰鱗魚乾樹

魚也一名海螺蛸又云河豚骨若以邵陽魚刺日西時樹陰

即死一云桂疋木上則茂疋木下則枯大榕樹以蘓

木作釘釘其根則死蒲萄樹以甘草鍼針之即稿柚

樹一抹阿魏入其內則立枯以肉桂屑布地則草不

能竟

卷二枯活

二十一



生人溺燻麻卽萎。豆汁澆鼠莽根卽爛。韭汁滴野葛上卽枯。枇杷梔子瑞香杜若秋海棠澆糞卽萎。凡樹離根三尺斫其皮納巴豆數粒則汁瀉而枯。穴果樹以鍾乳粉納之則實多味美。納於老樹根皮內則瘁者復茂。白欵末置花根下辟蟲易活。又翳樹法凡木發芽時根旁掘土搜其直下命根截去則結果肥大易長。

此樹部樹法

變花摧花法

天然香艷何假人爲。然而好奇之士偏於紅白反常。遲早易時處顯技。遂借此以作美觀。如白牡丹欲其變色沃以紫草汁則變魏紫。紅花汁則變緋紅。黃則取白花初放時用新筆蘸白礬水描過待乾再以礬黃和粉調淡黃色描上卽成姚黃。恐爲雨淋復描清礬水一次色自不落。牡丹根下置白朮末諸種花色皆起腰金白菊蓋以龍眼殼照住上開一小孔。每早以澱青水或胭脂水滴入花心放時卽成藍紫色。海

藤當作藤

花鏡

卷二 變摧

二十一



棠用糟水澆開花更鮮艷而紅凡花紅者欲其白以  
 硫黃燒烟熏蓋蓋花在内少頃即白芙蓉欲其異色  
 將白花含苞用水調各色於紙蘸花蕊上仍裹其尖  
 開時即成五采昔馬勝藝花如藝粟橐駝之技名於  
 世徃徃能發非時之花誠足以侔造化而通仙靈凡  
 花之早放者名堂花其法以紙糊密室鑿地作坎緘  
 竹置花其上糞土以牛溲馬尿硫黃盡培溉之功然  
 後置沸湯於坎中少候湯氣熏蒸則扇之以微風花  
 得益然融淑之氣不數朝而自放矣若牡丹梅花之

類無不皆然獨桂花則反是蓋桂稟金氣而生須清  
 涼而後放法當置之石洞岩竇間暑氣不到之所鼓  
 以涼颼養以清露自能先時而舒矣凡花欲摧其早  
 放以硫黃水灌其根便隔宿即開或用馬糞浸水澆  
 根亦易開若欲其緩放以雞子清塗蓋上便可遲三  
 兩日此雖揠苗助長之舉然亦須適其寒溫之性而  
 後能臻其神奇也



盆中土薄力。量無多。故  
 木之燥濕冷。煖更煩於喬林。盆中土薄力。量無多。故  
 未有樹。先須製下肥土。全賴冬日。取陽溝汗泥。晒乾。  
 篩去瓦礫。將糞潑濕。復晒如此數次。用乾草柴一皮。  
 肥土一皮。取火燒過。收貯。至來春。隨便栽諸色花木。  
 可也。栽後宜肥者。每日用雞鷲毛水。與糞水相和。而  
 種盆取景法。入不出。山林原墅地曠。風疎。任意栽培。自生佳景。至若城市  
 狹隘之所。安能比戶皆園。高人韻士。惟多種盆花。小  
 景庶幾免俗。然而盆中之保護灌溉。更難於園圃。花  
 木之燥濕冷煖。更煩於喬林。盆中土薄力。量無多。故  
 未有樹。先須製下肥土。全賴冬日。取陽溝汗泥。晒乾。  
 篩去瓦礫。將糞潑濕。復晒如此數次。用乾草柴一皮。  
 肥土一皮。取火燒過。收貯。至來春。隨便栽諸色花木。  
 可也。栽後宜肥者。每日用雞鷲毛水。與糞水相和。而

種盆取景法

種盆取景法。入不出。山林原墅地曠。風疎。任意栽培。自生佳景。至若城市  
 狹隘之所。安能比戶皆園。高人韻士。惟多種盆花。小  
 景庶幾免俗。然而盆中之保護灌溉。更難於園圃。花  
 木之燥濕冷煖。更煩於喬林。盆中土薄力。量無多。故  
 未有樹。先須製下肥土。全賴冬日。取陽溝汗泥。晒乾。  
 篩去瓦礫。將糞潑濕。復晒如此數次。用乾草柴一皮。  
 肥土一皮。取火燒過。收貯。至來春。隨便栽諸色花木。  
 可也。栽後宜肥者。每日用雞鷲毛水。與糞水相和。而



燒當  
作澆

燒如花已發萌不宜澆糞若嫩條已長花頭已發正  
好澆肥至花開時又不可澆每日早晚只須清水果  
實時亦不可澆澆則實落凡植花三四月間方可上  
盆則根不長而花多若根多則花少矣或用蠶沙浸  
水澆之亦良草子之宜盆者甚多不必細陳果木之  
宜盆者甚少惟松柏榆檜楓橘桃梅茶桂榴槿鳳竹  
虎刺瑞香金雀海棠黃楊杜鵑月季茉莉火蕉素馨  
枸杞丁香牡丹平地木六月雪等樹皆可盆栽但須  
剪裁有致近日吳下出一種訪雲林山樹畫意用長

大白石盆或紫沙宜與盆將最小柏檜或楓榆六月  
雪或虎刺黃楊梅椿等擇取十餘株細視其體態參  
差高下倚山靠石而栽之或用崑山白石或用廣東  
英石隨意疊成山林佳景置數盆於高軒書室之前  
誠雅人清供也如樹服盆已久枝幹長野必須修枝  
盤幹其法宜穴幹納巴豆則枝節柔軟可結若欲委  
曲折枝則微破其皮以金汁一點便可任意轉摺須  
以極細纒索縛弔歲久性定自饒古致矣凡盆花拳  
石上最宜苔蘚若一時不可得以芟泥馬糞和勻塗



潤濕處及桮枝間不久即生儼如古水華林

*[Faint bleed-through text from the reverse side of the page]*

養花挿瓶法

家無園圃枯坐一廬則眼前之生趣何來即有芳華  
一遭風雨則經年之灌溉皆虛不若採千林於半  
萃四序於一甌古人瓶花之設良有以也貯之金屋  
主人之賞鑑猶存聊借一枝貧士之餘芬可挹但養  
不得其法不特花即失神亦且色不耐久今畧舉各  
花養法而言之凡花滋雨露以生雖瓶養亦當用天  
落水每日添換其開庶久若三四日不換花必零落  
盡必乾枯每夜宜擇無風有露處置之猶可多延一



二日之鮮麗此乃天與人參之力也。折花之法不可亂攀須擇其木之叢雜處取初放有致之枝。或一二種北枝配色不冗不孤稍有畫意者方剪而燔其折處插之則滋不下浪花可耐久。蓋有不宜清水養者又不可不察焉。如梅花水仙宜鹽水養而梅更宜醃猪肉汁去油俟冷插花且瓶不結凍雖細蕊皆開若貯古瓶中常刺以湯還能結子生葉。海棠花須束薄荷葉於折處再以薄荷水浸養細蕊盡開。梔子花折處須搥碎以鹽入瓶中乾插自能放花。抽葉花謝後

鹽仍可用。牡丹初折卽燃其枝不用水養當以蜜浸自榮。謝後蜜仍可用。芍藥燒枝後卽插水瓶中夜間另浸大水缸內早復歸瓶則葉綠花鮮。蓮花先用泥塞其折孔內再以髮纏之先插入瓶後方灌水夜置無風有露處則齒皆開芙蓉竹枝金鳳花皆當以沸湯養之乘熱卽塞瓶口則花易開而葉不損。若蜀葵秋葵芍藥萱花等類宜燒枝插餘皆不可燒。凡貯瓶中水須燒紅瓦片投之則水不臭。冬月將濃灰汁和酒灌瓶內則不凍。鮮肉凍汁養山茶臘梅則開耐



久如瓶口大者內置錫管。冬月貯水不碎。瓶若小口。膽瓶等。投硫黃末數錢。亦可免凍之患。夫花之配搭。既善。則花之意態自佳。而貯花之瓶。疊并供花之位。置亦不可不講也。瓶之最忌者。兩對一律。有珥環。成行列。以繩束縛。以多為貴。若銅瓶。雖不能得出土。舊觚。青絲入骨。砂斑垤起者。亦宜擇其款製精良者。一二磁瓶。雖不能皆哥窰。象窰。定窰。柴窰。亦須選細潤光潔好窰瓶。二三方不辱名花。而虛此一番攀折也。大抵書齋清供。宜矮小為佳。喜銅瓶。必花觚。銅觶。尊。

罍。方漢壺。素溫壺。匾壺之類。愛窰器。必紙槌。鶯頸。茄袋。花尊。花囊。著草。蒲槌。壁瓶之類。方不與家堂香火前五事件內瓶同。至若廳堂大厦所用大瓶。不在此例也。如插牡丹芍藥玉蘭粉團蓮花等。則花之本質。既大。瓶自宜大。又不在此例。嘗聞古銅窰器入土久。則得氣深。以此養花。其色必鮮。且能結實。雖無濟於事。無園者亦可眩奇。吁。寒士處此。名花猶可假乞。古器從何而致。若有宣德成化。或龍泉窰者。一二便可脫俗矣。



花鏡 卷二 剛科 三十三  
諸般花木若聽其發幹抽條未免有礙生趣宜修者  
修之宜去者去之庶得條達暢茂有致凡樹有瀝水  
條是枝向下垂者當剪去之有刺身條是枝向裏生  
者當斷去之有駢枝條兩相交互者當留一去一有  
枯朽條最能引蛀當速去之有冗雜條最能礙花當  
擇細弱者去之但不可用手折手折恐一時不斷傷  
皮損幹粗則用鋸細則用剪裁痕須向下則雨水不  
能沁其心木本無枯爛之病矣至伐木之期必須四

整頓剛科法

諸般花木若聽其發幹抽條未免有礙生趣宜修者  
修之宜去者去之庶得條達暢茂有致凡樹有瀝水  
條是枝向下垂者當剪去之有刺身條是枝向裏生  
者當斷去之有駢枝條兩相交互者當留一去一有  
枯朽條最能引蛀當速去之有冗雜條最能礙花當  
擇細弱者去之但不可用手折手折恐一時不斷傷  
皮損幹粗則用鋸細則用剪裁痕須向下則雨水不  
能沁其心木本無枯爛之病矣至伐木之期必須四







或玫瑰茉莉珍珠蘭皆摘其半開之蕊四停茶葉一  
停花以罐罌收之內一層茶一層花間投至滿用紙  
箬繫固入鍋內以重湯煮之取出待冷另用紙封固  
裹置火上焙極乾收用炮茶其香可愛又香櫞佛手  
若杆芋於其蒂上以濕紙圍護之經久不癟或壽蒜  
罨其蒂則香更充溢

花間日課四則

春

晨起點梅花湯課奚奴酒掃曲房花徑開花曆護階  
苔馬中取薺薇露浣手薰玉麝香讀赤文綠字聊午  
採筍蕨供胡麻汲泉試新茗午後乘欵馬執剪水韃  
攜斗酒雙柑往聽黃鸝日晡坐柳風前裂五色箋任  
意吟咏薄暮遠徑指園丁理花飼鶴種魚

夏

晨起芟荷爲衣傍花枝吸露潤肺教鸚鵡詩詞馬中



隨意閱老莊數頁。或展法帖臨池。晌午脫巾石壁。據  
匡床與忘形友。談齊諧山海。倦則取左宮枕。爛遊華  
胥國。午後剝椰子盃。浮瓜沉李。搗蓮花飲碧芳酒。日  
晡浴罷。蘭湯掉小舟。垂釣於古藤曲水邊。薄暮簪冠  
蒲扇立高阜。看園丁抱甕澆花。

秋

晨起下帷檢牙籤。搥花露研硃點。校禹中操琴調。鶴  
玩金石鼎彝。晌午用蓮房洗硯。理茶具拭梧竹。午後  
戴白接籬冠。着隱士衫。望霜葉紅飄。得句卽題其上。

川扇  
之誤

日晡持蟹螯鱸膾。酌海川螺。試新釀。醉聽四野蟲吟  
及樵歌牧唱。薄暮焚畝月香。壅菊觀鴻。理琴數調。

冬

晨起飲醇醪。負暄盥櫛。禹中置氈褥。燒烏薪。會名士  
作黑金社。晌午揀筴理舊稿。看樹影移堦。熱水濯足  
午後携都統籠。向古松懸崖。問敲冰煮建茗。日晡羔  
裘貂帽。裝嘶風鞞策。蹇驢問寒梅消息。薄暮圍爐促  
膝煨芋魁。說無上妙偈。剪燈閱劍俠。列仙諸傳。嘆劍  
術之無傳。

花鏡

卷二

三六







香几一。上置古銅爐一座。香盒一。非雕漆卽紫檀白銅。是柱一副。匙柱餅一。非出土古銅卽紫檀。或者樹根。左壁懸古琴一。右壁挂劍一。拂塵帚一。園中切不可用金銀器具。愚下艷稱富尚。高士目爲俗陳。

書齋椅榻

書齋僅可置四椅。二橈。一床。一榻。夏月空湘竹。冬月加以古錦製縛。或設阜。此俱可。他如古須彌座。短榻。矮几。壁几。禪椅之類。不妨高設。最忌靠壁平設。數椅屏風。僅可置一座。書架書榻俱空列於向明處。以貯

圖史。然亦不可太雜。如書肆樣。其中界尺。裁紙刀。鐵錐各一。

敞室置具

敞室空近水。長夏所居。盡去牕檻。前梧後竹。荷池繞於外。水閣啓其旁。不漏日影。惟透香風。列木几極長。丈者於正中。兩旁置長榻。無屏者各一。不必挂畫。夏日易於燥裂。且後壁洞開。亦無處可懸挂也。北牕設竹床。靳篔於其中。以便長日高臥。几上設大硯一。青綠水盆一。尊彝之屬俱取陽大者。置建蘭珍珠蘭。



茉莉數盆於几案上風之所兼之奇峯古樹水閣蓮亭不妨多列湘簾四垂牕牖人望之如入清涼福地

臥室備物

臥室之用地屏天花板雖俗然臥處取乾燥用亦無妨第不可彩畫及油漆耳面南設臥榻一榻後別留半室或耳房人所不至處以置薰籠衣架盥匳扇奩書燈手巾香皂礮之屬榻前僅置一小几不設一物小方杌二小榻一以貯香藥玩器則室中精潔雅素一涉絢麗便類閨閣氣非林下幽人眠雲夢月所宜

矣更須穴壁一貼為壁床以供契友高人連牀夜話下穴抽替以藏履襪庭中不可多植賤木第取異種當秘惜者置數本於內以文石伴之如英石崑山石之類盆景則設做雲林或大癡畫意者二三盆以補密室之不逮

亭榭點綴

大凡亭榭不蔽風雨故不可用佳器俗者又不可耐須得舊漆方面粗足古朴自然者置之露坐空湖石平矮者散置四傍其石墩瓦墩之屬俱置不用尤不



可用朱架架官磚於上。榜聯須板刻，庶不致風雨摧殘。若堂柱錦閣，則名箋重金，次硃砂皆可。

迴廊曲檻

廊有二種，繞屋環轉，粉壁朱欄者多。堵砌空植吉祥繡墩，草中懸紗燈十餘步一盞，以佐黑夜行吟花香。興到用別構一種竹椽無瓦者，名曰花廊。以木槿山茶槐栢等樹為墻，木香薔薇月季棣棠茶藤葡萄等類為棚。下置石墩磁鼓，以息玩賞之足。

密室飛閣

几榻俱不空，多置。但取古製狹邊書几一置於其中。上設筆硯香盒薰爐之屬，俱空小而雅。別設石小几一，以置茗甌茶具。置小榻一，以供倦時偃臥趺坐。不必挂畫，或置古奇石，或供檀香呂祖像，或以佛龕供漆金大士像於上，亦可。

層樓器具

樓開四面，置官棹四張，圈椅十餘，以供四時宴會。遠浦平山，領畧眺玩。設棋枰一，壺矢骰盆之類，以供人戲具。筆墨硯箋，以備人題咏。琉璃畫紗燈數架，以供



長夜之飲。古琴一。紫簫一。以發客之天籟。不尚伶人俗韻。

懸設字畫

古畫之懸。空高齋中。僅可置一軸於上。若懸兩壁。及左右對列。最俗。須不時更換。長畫可挂高壁。不可用挨畫。竹曲挂畫桌上。可置奇石。或時花盆。景之屬。忌設朱紅漆等架。堂中空挂大幅橫披。齋中密室。空小景花鳥。若單條扇面。斗方挂屏之類。俱不雅觀。有云畫不對景。其言亦謬。但不必拘。挨畫几須離畫一分。

不致汗畫

香鑪花餅

每日坐几上。置矮香几。方大者一。上設鑪一。香盒大者一。置生熟香小者二。置沉香龍涎餅之類。筋瓶一。每地不可用二鑪。更不可置於挨畫桌上。及瓶盒對列。夏月空用磁。冬月用銅。必須古舊之物。不可用時鑪。被薰。凡插花。隨餅製。置大小矮几之上。春冬銅餅。若磁者。必須加以錫膽。或水中置硫黃末。秋夏用磁。堂屋高樓。宜巨書室。曲房。空小貴銅。瓦賤金銀。忌有



環鄣成對。花宜瘦巧。不取煩雜。每採一枝。須擇枝柯  
奇古。若一枝。須高下合宜。亦止可一二種。過多便如  
酒肆招牌矣。惟藥苗草本。插膽餅。或壁餅。內者不論  
凡供花。不可閉牕戶。恐焚香烟。觸卽萎。水仙尤甚。亦  
不可供於畫桌上。恐有傾潑損畫。

仙壇佛室

慕長生者。供青牛老子一軸。或純陽負劍圖。一必須  
宋元名筆。方妙。如信輪廻者。供烏絲藏佛一尊。以金  
鏤甚厚。慈容端整。妙相具足者。爲上。或宋元脫紗大

音當  
作潼

士像俱可。若香像。唐像。接引諸天等像。號曰一堂。并  
朱紅銷金雕刻等。榻道家三清梓童。關帝等神。皆僧  
寮羽客所奉。非居士所宜也。此室位置。得在長松石  
洞。有石佛石几。處更佳。案頭須以舊磁淨餅。獻花淨  
碗。酌水石鼎。焚香中。點石琉璃燈。左旁置古倭漆經  
櫛。以盛釋典。或仙錄。右邊設一架。懸靈壁石磬。并幃  
幢。如意蒲團。几榻之類。隨便欵設。但忌纖巧。庭中列  
施食臺。臺下用古石座。石幢一幢。下植香艷名花。



其食竟堂不用古可也平動一動可也香幾多其  
 神收意滿四山感之然則財與婦母是也其  
 以強弱與此喻海不感其一果思變變不感其  
 以動水不與焚香中然不與康康主安置古  
 所存不物不且其更由來更承以善為年  
 不感其金銀世等物其末三其其其其其其其  
 其其其其其其其其其其其其其其其其其其

花園自供 五則

天狀具

斫柏成扉華蘿就幕屈竹為籬椅松作座山

林真率自覺天然

桃核盃 古藤杖 木筆 蒲劍 松拂 碧筒

花壺 蘆花 書帶草 蕉扇 梭索 金燈 荷珠

菱荷衣 柏子香 錦帶 柳線 玉簪 茗茵

榆莢錢 柳實瓢 竹杖 瘦盃 蓮房 秧針

珊瑚珠 御馬鞭 蘭佩 楓香 蘿帶

缺當  
作缺



才金 卷三 四三

自來音 韻脚 韻音 韻帶

英發析鳴永巷角奏邊陲擊熱敲寒總不入高人

艾蒿亦之夢惟是一頃白雲橫當衾枕數聲天籟惠

不盡薰我好音 草 燕 外 金 荷

松濤 竹笑林鶴鳴臯 燕呢喃砧聲夜搗

蛙鼓 林蚓笛自魚吹浪 蛩啾唧 鐵馬驟風

雁警 石溜 吻鹿鳴 鵲驚枝 大聲如豹

鷄唱天知泉涓 蟬咽露 風度曉鐘 沙鷄振羽

芥百禽言

鼎沸笙歌不若枝頭嬌鳥候調鸚鵡何如燕  
語鸞鳴能言之禽儘多若不羅其群毀其卵  
毋煩飲啄而自集長鳴也

行不得也哥哥 鳳凰不如我 都護從事 姑姑

得過且過 鈎朝格磔 不如歸去 春去了

婆餅煎 泥滑滑 上山看火 蠶上山結繭 便有此聲

莫損花 鶉果果 脫布衫 提壺蘆 哎喲

百花釀

市醞村醪豈宜名勝况園中自有芳香皆堪



採釀既具百般美麴何難一免杜康香香

椒柏酒 梅花酒 松液酒 柏葉酒 天門冬酒

茯苓酒 桑椹酒 竹葉酒 茴香酒 百靈藤酒

菖蒲酒 南藤酒 五加酒 荔枝酒 薏苡仁酒

枸杞酒 菊花酒 女貞酒 桂花酒 枸杞子酒

碧芳酒 蒲萄酒 豆淋酒 歸圓酒 生地黄酒

縮砂酒 玫瑰酒 豆勝酒 即炒芝麻同薏苡仁各二升生地八兩袋浸酒

酒庫須近廚房左右夏日合麴冬日釀酒隨意取麴

造成每甕上號明某種則開飲不差



天然牋

憑樓遠眺花底豪吟園中四時自有天然牋  
簡可供筆墨何煩楮造色成

紅葉牋 焦葉牋 梧桐牋 柿葉牋 楸葉牋

貝葉牋 梨雲牋 散花牋 茗牋 蒲牋







