

任用服務

任用身居

郷士格以下身居調書

一 郷士格

右身居文化五辰年始而被仰付

(名東郡富永久基氏所藏)

但郷士格に被仰付候面々前身は舊家小高取に而尤森源三郎は舊家に而御建置浪人と唱來森梶郎者岡崎川口御番人に而西條真太郎者原士格也郷士格取扱向左之通諸事被仰出跡書者美馬三好手崎郷士一卷に有之

一 押立候御用之節者槍をも爲持候事

一 縁組之義者中小姓以下

一 御目見之義は郷分

御目見之節下焚火之御間に而列居御奏者披露

一 漂流船御手當專に而御用之節者家別れを始家來下人に至迄召連屹と御用相勵相可勤候



一年頭

御目見之節干鯛一折別而指上御目見濟御熨斗被下置候

一 御歸國之節

御目見年頭に准被仰付候

但御船塙之砌徳島本丁筋江罷出候而御目見仕候者者追而

御目見之節罷出候に不及其節不參之者者本文之迪右塙所之義者津出角兵衛屋敷西手へ罷出候

一 繼目御禮之節干鯛一折指上候

一 嫡子

御目見相願候得者被仰付候

一 宗門判之義者御郡代出張先に而相改候

一 御用誓紙御郡代見届

一 藝方流儀本人嫡子迄支配頭より御目附へ書付差出候

一 繼目之節家督帳者

御目見仕候嫡子より相改御郡代江指出其儘御當職差上置候

御目見仕候嫡子無之節者同輩より指出候

一 公邊其余屹と御固御用に付人数召連候節其余御境目御用灘廻等之節に應御用之趣槍為持可申其餘為持申間敷候

一 諸願紙面御郡代より無添書御當職へ指上候

但紙面御郡代當殿文字此殿横切之節は此様

一 言上並御帳付之義遠郷住居之事故不及申上候

一 御郡代より御用狀文列並名當殿文字其元御用候條可被罷出候

當 此 殿

一 家來之者共子弟養子取組之義は主人より願出養家御藏に候へは御郡代より居証文給知に候へば御郡代より給人相殿候上給人より居証文差遣有來通御郡代遂見印候筈文化十二亥年棟付方有記録に

一 但百姓共より願紙面文段中郷士之名面相認候節者此殿

郷士格に被仰付候以後子弟別家者別家厄介願出其段御目付へ申出候上被仰付事



一 別家厄介並家來下人共御年貢地に住居之節者申出候上村方放除有無相行着候上及差留事  
但住居仕候別家厄介家來下人とも居手形爲差出候居手形文例左之通

覺

拙者別家厄介或は家來河野何某其村に住居之義御郡代所へ申出候上爲致住居候尤家門其余  
諸事於手元に申付候仍而居手形如件

年号月日

姓 名

何那何村庄屋

五人與共方へ

一 郷士格之面々家來下人之唱も有之候得共向後惣而家來名目に申付候事

一 右面々御結構不被仰付以前之小家者前身小高取小家に取扱棟付帳へ相籠候  
但宗門判之義は本家より相改諸願紙面者手代當

一 右小家之者子弟養子願出候節者願人當に証文差遣候事  
但御用之節御郡代書狀名當とのへ

右五ヶ條文化元子年棟付方記録に有之

美馬郡一字山一字名

高五拾石

南 九 十 九

同郡祖谷山重未名

高五拾石

喜 多 源 内

板野郡土佐泊浦

高 □ □ □

西 條 真 太 郡

那賀郡南荒田野村

高 □ □ □

森 源 三 郎

海部郡牟岐浦

高 □ □ □



右は文化五辰年被仰付候

青木伊助

一五四

三好郡佐野村

高八拾三石

石川本十郎

板野郡岡崎村

高□□□

森梶郎

麻植郡木屋平村

高□□□

松家新左衛門

美馬郡祖谷村山久保名

高五拾石

右は文化十四年被仰付候

小野寺左門

同管生名

高三拾石

管生虎之助

同徳善名

高三拾石

徳善孫三郎

同西山名

高三拾石

西山内藏進

同久保名

高三拾石

久保源三郎

同阿佐名

一五五



高貳拾石

阿佐左馬之助

同有瀬名

高貳拾石

有瀬多賀助

三好郡山城谷大野名

高四拾九石壹斗三升九合

大野 薰 八

同谷大月名

高拾石

大西多賀助

同郡馬路村

高五拾石

漆川實之助

山城谷重實名

高拾石

寺野源左衛門

美馬郡貞光村

無 高

小野寺次郎左衛門

右は文政十亥年被仰付候

一 小 高 取

右身居寶曆三年始而名東郡佐那河内村組頭庄屋東條勘左衛門江被仰付山分舊家小高取に相  
准取扱候様被仰付本家小家天下人共無役

一 御目見被仰付居屋敷高被下惣領之義も奉願上候

御目見被仰付

一 繼日之節家督

御目見被仰付候惣領より相調差出



御目見被仰付惣領無之節は同身居之者より相調差出忌明之節其段相窺御下知に而相續被仰付

一五八

但繼目之節相窺候御元建者延寶二年記録に有之

一 御參勤御歸國之節鷲御門筋に而御目見被仰付

一 御用之節は御郡代より名當とのへ

一 宗門御改帳御郡代當此様

一 但小家天下之義は本家より相改

一 諸願紙面手代當此殿横切は此様

一 但寛政五丑年記録に有之

一 御陣之節は人質被召上出来島口新町橋口之御番被仰付旨延寶二年記録に有之

一 小高取之義は著明筋目之者故借銀方行着御家中並に被仰付旨寶曆十二年記録に有之

一 紙方見取役申付候義は己後差支候旨文政元寅年記録

一 子弟養子に遣候節は証文指遣事

但市中町人より致養子候節は居証文遣答文化十一戊年棟付記録に有之

一 東川田村郷高取住友善之懸第十郎助義大坂御城與力坂部六郎養子に遣段願出窺之上暇遣候段安永七戌年記録に有之

一 下人養子取組之節は主人より願出候得者承届証文遣不申養家村に而居証文指遣候事文化十二亥年棟付記録に有之

一 小高取に被仰付候者共身分之身居を不相辨御山下江罷越候而も分外之仕成仕於郷分にも年始其餘相改候砌は諸士にも相似寄候様之懸りも有之様相聞如何之事に候一体風義にも相懸候義に候随身分質素に相慎候様被仰付候事天明四辰年記録に有

一 小高取小家

一 苗字帶刀申付る

一 小高取に不仰付以前之小家は百姓居に而夫役申付小高取に被仰付候以後之小家は無役被仰付旨文化四卯年棟付記録に有之候

但名西郡神領村小高取岸新左衛門先代小高取に不被仰付以前之小家名東郡府中村住居之者共百姓居に候處新左衛門義棟付下調方出精相勤候に付夫々夫外之小家に被仰付旨文化八未年記録に有之

一五九



一 御用之節は本家へ相配事諸願紙面手代當本家奥書に而當殿文字本家同斷  
一小 高 取 格

一 右身居美馬郡貞光村小野寺七郎衛門高は不被下置候へ共從先規山分高取格に被仰付來候旨  
延寶二年記錄に有之右七郎衛門に相准其以來被仰付來候義と相見候

一 御目見を始諸事小高取同斷

一 夫外より被仰付候者は本末下人迄無役

一 夫筋より被仰付候者は壹家無役子弟別家之節は夫役被仰付

但夫筋たりとも御趣意を以夫外に被仰付候へは右身居と被仰付候以後之別家無役に而苗  
字帶刀申付

右貳株文化四卯年棟付記錄に有之

一 三好郡芝生村平尾□同郡西加茂村山下□身居百姓に而有之候處御銀主御用勤中小高取格に  
被仰付有之候

但元身居に相懸り候義は村役人支配其餘之義は小高取格同斷取扱候事

一 郡 付 浪 人

一 右身居板野郡櫛木村西條九馬之助郡付に被仰付旨天和元酉年記錄に有之右九馬之助に相准  
其以來被仰付と相見る

一 夫外夫筋より右身居に相運候取分之義は小高取格同斷

一 御用之節は御郡代より名當とのへ諸願紙面手代當殿文字此之殿横切此様

一 諸士構浪人本家斷絶又は構相放身居願出候節は身居郡付浪人に窺御下知之上申付  
但明和七寅年記錄に有之候

一 給知割之節頭入に不被仰付田地迄給知入に被仰付候旨延寶二年記錄に有

一 夫外郡付浪人に被仰付者之子弟御家中譜代家來へ養子暇願出候節忌懸筋目無之とも承届候  
旨文化十二亥年郡方記錄に有之

一 給知入之者享和元酉年金子指上郡付浪人に被仰付候者も有之候得共取扱向之義夫中より被  
仰付候者同斷

一 壹 領 壹 匹

右身居元建不詳然處享保十六年郡御奉行之林九平安富感右衛門在勤之節壹領壹匹夫引相窺候節  
先年之留書に一領一匹之義は御軍用之節騎馬に而罷出候善之筋目と相立雜兵之類とは相見不申



旨申出有之元來右身居は人數相限候に付御結構被仰付身居相變候歟又は絶家等に相成候節は右身居之義勤功等有之者被下來候様相見候右に付後來追々に壹領壹匹に被仰付候者共由緒以株讓願出候節は相伺候上承届候様相成候義と相見候

- 一 夫外夫筋より右爲身居に相運候取分之義は郡付浪人同斷
- 一 御用之節は御郡代より名當とのへ諸願紙面手代當殿文字此殿
- 一 斃馬取扱候義に付壹領壹匹之義は乘馬と屹と相建作馬に不仕候へば其段申出候様文化五辰年記録に有之候

一支配外無役人

右身居元建不詳板西郡吹田村十太夫并倅次郎右衛門五之治自今以後刀脇指御免被成旨慶安四年に被仰付吹田村之義は諸役御免許に候故自然無役人と相唱來候に付右身居に相准其已來無役人之身居被仰付候義と相見候

但十大夫家之義は右様刀脇差御免に候得共明曆延寶棟付帳に百姓と相付居申文政年中右村棟付請帳之砌本文之懸を以十太夫子孫本末とも苗字帶刀御免之無役人に相窺々之通御下知有之候

一苗字帶刀夫外夫筋相運候取分壹領壹匹同斷

- 一 御用之節は御郡代方石當方へ諸願紙面手代當殿文字此殿
- 一 夫役御免之者御知行割之節頭入に不被仰付田地迄給知入に被仰付旨延寶二年御記録有之候に付是より以下本人夫役御免之者たりとも相准給知入には不申付候
- 一 美馬郡半田奥山寶田孫六郎名四郡南島村島田孫惣右兩人頭入之儘苗字帶刀壹家無役之支配外無役人に被仰付有之候

一村役人支配之無役人

右身居之者夫役引方苗字帶刀脇指御免等左之通之差別有之候

- 一 壹家無役苗字帶刀御免之無役人之義は子弟別家之節夫役申付候
- 一 壹家無役脇指御免之無役人之義は子弟別家之節夫役申付候
- 一 本人拜領夫役苗字帶刀御免之無役人之義は二男より同家たりとも夫役申付候
- 一 本人拜領夫役苗字脇指御免之無役人之義は同家たりとも二男より以下夫役申付候
- 一 本人壹人夫役苗字帶刀御免之無役人之義は同家たりとも惣領夫役申付候
- 一 本人壹人夫役脇指御免之無役人之義は同家たりとも惣領夫役申付候



一 郷付浪人

一六四

右身居苗字帶刀指免夫外之者に候へは手元切に申付候義先年々之成來と相見候

一 御奉公人致退身郷住仕身居願出候節は郷付浪人に申付候

但御咎にて御扶持御支配被召放候者之義は右身居に不申付候様享和二御内達に有之候

一 百姓より被仰付候者之義は時々御下知を以申付候

一 夫外より被仰付候者之義は一家無役子弟別家之節は別家之當人壹生之間無役二代目より夫役申付候

一 夫筋より申付候者之義は本人惣領夫役差免二男以下同家たりとも夫役申付候

一 夫外より申付候者之下人之義は無役に申付候様又化十四年棟付記録に有之候

一 名西郡入田村郷付浪人板東勇右衛門義大津力藏頭人先規奉公人之所力藏給知高御減少割之節圖廻御差除右身居に被仰付候へとも根元先規奉公人故壹家無役に而子弟別家之節は夫役申付候旨文政四己年記録に有之候

一 給知頭入百姓之内享和元酉年金子指上郷付浪人に被仰付候者有之候へとも取扱向之義は夫中之者同斷

一 右身居村役人支配に候故御用之節村役人江相配諸願紙面手代當村役人奥書

一 夫役御免人

右身居安永年中金子指上壹家無役苗字帶刀御免又は本人惣領二男三男夫役御免も有之或は本人壹人夫役苗字帶刀脇指御免も有之夫引區々に相成居申者も有之候處又化四卯年右名目に被仰付旨棟付記録に有之候取扱向之義は郷付浪人同斷

一 先規奉公人

右身居都而往古より無役に而脇指帶來候尤苗字帶刀仕來候者も有之候

一 御藏先規奉公人之義は一家無役子弟別家之節は夫役申付候旨文化記録に有之候

一 給知頭入先規奉行人之義は本末とも無役

一 給知頭入先規奉行人上り知に相成百姓共より夫打願出候へは相伺夫役申付候旨元錄十五年寶永五年兩度記録に有之候

一 名西郡山分奉公人之義は本人一人夫役指免候旨享保九年棟付記録に有之候

一 給知頭入先規奉公人之下人互得心之上下人相離候へは先規奉公人に申付候旨文化十四年棟付記録に有之候

一六五



- 一 御藏入先規奉公人之義は棟付改毎に夫役申付候様享保八年棟付記録に有之候
- 一 上り知先規奉公人給知割之砌頭入に割入候様享和戊午御内達に有之候
- 一 名西郡高瀬村先規奉公人武知榮左へ門名東郡井戸村湯淺榮五郎同郡上八万村今田十右工門右三人之者頭入之儘苗字帶刀奉公人役御免被仰付有之候
- 一 先規奉公人出入申出候節庄屋五人與より召連郡所へ罷出候節人足之義其公事人より賄銀札人足とも相動候様右之通相動不申候得は品により出入許容申付間敷旨元祿十四己年記録に有之候
- 一 先規奉公人勤役寶曆三酉年記録左之通
- 一 御巡國
- 一 御鷹野御鹿狩御川狩其餘御出駕
- 一 御巡見使
- 一 遊行上人
- 一 宗門御改送人馬其餘一切公儀御用

一 在處行と與内

一 一切地役

- 一 右ヶ條之通先規奉公人可相動候一切地役之義は不限何者地高相扣候者反高割に相可動候
- 一 三好郡東西井川村蜂須賀準人殿頭入先規奉公人共上り知に相成元祿四年步打申付有之候所同十六年蜂須賀宮内殿御知行割之節伺之上先規奉公人引戻頭入に申付候旨右村延寶二年夫役帳に郡御奉行付紙有之

諸職人

一 龍王鍛治

右身居住古より脇指帶來候成來と相見候鍛冶役銀之義は鍛冶御藏へ季々被召上候

一 壹家無役子弟別家之節は夫役申付候旨文化十四丑年棟付記録に有之候

一 養子暇願之義は郡所へ願出候様寶永二酉年記録に有之候

一 御役大工

明曆延寶正徳享保三ヶ度棟付帳無役大工職仕候者之義は夫役申付候尤南北に稀々に有之候棟付記録に有之候



但百姓居之者大工職相勤候へは夫役銀取立候様文化二丑年棟付記録に有之候

一 給知頭入之内百姓奉公人に而無之諸職人無役に被仰付旨延寶二年棟付記録に有之候

一 諸職人役米上納之者たりとも御知行割在處に有之候節は一切可入割候旨寛文十三年御意拾三ヶ條之内に有之候

一 諸役免許百姓

一 撫養鹽屋拾貳ヶ村百姓之義は諸役免許新開田は六斗代島は三斗代後々可爲御藏入旨慶長十年御判物被下置候旨記録に有之候

但平常之御用は御免自然加子御用之節は被召仕候

一 村浦諸役免許百姓共之義浦方に而は前同様自然御用之節は加子役に被召仕候

但村浦に寄御判物有無有之候

一 諸役免許之在處給知に被仰付給人方へは相應之役仕る筈に相定農民悉可割入旨寛文十三年御意拾三ヶ條之内に有之候

一 夫役村へ住替申付候得は夫役申付候様文化三寅年棟付記録に有之候

一 夫役村百姓御免許地へ住替願は不能許容候旨文化三寅年棟付記録に有之候

一 名東郡山城屋濱之義は同郡南齊田浦持郷に而右浦百姓共之義は諸役御免自然御用之節は加子役に被召仕候山城屋濱之義も南齊田浦同様取扱候様被仰付候旨文化十四丑年記録に有之候

一 同郡南齊田浦御分一處御繕被仰付候に付諸役御免之土地故御用に付入込候御役人詰夫難子薪郡中夫役村より指出候様願出候へども土地へ付候御用之義に候へは引請之浦方より相勤候様尤右之外に御用之役人入込候節は他村へ申付候筈延享四卯年記録に有之候

一 郷町人

右身居諸役御免許給知入に相成候町も有之候

但住替之義は免許地百姓同斷

一 加子

右身居役銀棟役と相唱壹家に銀貳拾目より拾匁迄三割増貳歩相加へ被召上又頭役と相唱役負之者江頭壹人に銀五匁宛被召上役銀被召上方區々相成居候

一 加子之内本役半役人と兩段に相成半役負役銀半數被召上候

一 居屋敷地として七拾五歩宛被下候



但半役負之者半屋敷被下候

一七〇

- 一 無家督之者は潰人と相唱加子役御免に而浦與内役相勤候
- 一 安宅役相勤候得は壹日米七合五勺賃銀四分宛被下加子役銀之内に而指引上納被仰付候  
但加子役銀は毎年九月に取立候
- 一 市中他郷へ罷越相稼居候者之義は散加子と相唱安宅役御免加子役銀は被召上候
- 一 給知頭入之義は役銀給人江取立役仕之義も給人迄相勤候
- 一 夫役村へ住替願不能許容之旨文化棟付記付記録に有
- 一 夫役村より加子浦へ住替申付候へは加子に申付御定之役申付居屋敷御年貢引に被仰付候  
但居屋敷地御年貢引之義は棟付改に付而は御藏奉行へ証文相極棟付相放候へは時々相伺  
御藏奉行へ御下知に相成候
- 一 浦々本加子散加子共出来役引役有之節不及伺に郡御奉行より御代官所へ連判証文遣候筈貞  
享二丑年記録有之

一見懸人

右身居家督之厚薄貧福之趣を以見懸銀被仰付三割増二歩相加へ夏冬両度に被召上

一市中町人

- 一 御家中家來手放に相成候者
- 一 他國者
- 一 御追放人明郡に住居之者
- 一 町人中御追放者大阪へ罷越住居仕罷在御國之者に對爲負銀出入大坂町御奉行所へ訴狀差  
上候得とも願主根元御國御追放之旨御届申上候所右訴狀町御奉行所に御取上げ無之旨御留  
主居より申來候事貞享五辰年記録
- 一 郷分人別之者市中に相稼居申不届有之町御奉行所に而市中追放申付有之候所棟付改に付右  
村障無之者故元村人別に相籠め候事  
但給地頭入之義は御山被追放申付有之候事故給人駈出召仕候義は難相調筋に付給人へ申  
達候筈に候へども町方において答候事に候へは御郡代所より給人へ申達候も難引合に付  
而は右運給人へ申出置候様村役人へ申付尤給人に寄候而役人申出不相用候義可有之右様  
之節は其株に當り懸合方評儀之事文化十四年記録
- 一 福屋轍拜知那賀郡西方村頭入先規奉公人周八義駈出召仕候所轍家家事不取メ一件に付家來

一七一



之身分心得方も可有之處等閑に打過右不届に付家來共に而御兩國之御山下追放被仰付候處  
轍御知行高は減少割の砌根元頭入之者に而居村御指搦御座無に付人別割に相籠被召上人數  
に而指引人割相極候事

文化九申年記録

一 舊 離 之 者

右之者共令郷住身居願出候へは見懸人に申付見懸銀被召上事

但郡村御追放之者明郡に住居之者并諸士譜代筋之者見懸人に申付候旨正徳元年享保九年  
兩度棟付記録に有之候

此舊離之者之義に付左之通記録有之候

- 一 御藏給知百姓共舊離願出候節御代官給人へ願出相糺候上郡御奉行へ申達候様被仰付候事  
寛政六寅年記録

- 一 舊離仕者御奉行承り候得は  
公儀御子細有之節相立申義と被仰付候事  
寶永二酉年記録

- 一 富田浦平作伴万五兵衛火罪に被仰付親平作義は伴舊離願出有之事故無子細被仰付候事  
元祿十六末年記録
- 一 於郷分に商賣仕候者之義は何者によらす其店名前へ見懸銀申付候様文化七午年記録に有之  
候
- 一 郷町人夫砂村へ住替人之義は見懸銀申付候様文化三寅年記録に有之候
- 一 右同棟付帳に相付候者たりとも村方相離市中に住居に候へは其村浦人別指除候様文政五年  
年棟付記録に有之候
- 一 右同三代過四代目に相成候者之義は棟付度毎に夫役申付候様享保八卯年棟付記録に有之候  
但三代不過候とも其身より百姓居願出候得は夫役申付候様
- 一 右同他郷へ罷越住居いたし候へは元村見懸銀引捨住居之村に而見懸銀申付候筈
- 一 右同斷之者諸役御免許地に住居候者三代過四代目に相成候得は無役百姓に申付候旨文化十  
二亥年棟付記録に有之候
- 一 養子暇願之義は郡所へ願出候様寶永二酉年記録に有之候
- 一 見懸銀其一家死走人雖有之殘居候者之内棟付に役銀不懸其已後役義可相勤年比之者有之歟



又は棟付已後其村中新商人新職人有之においては是等に役銀可懸之若件之見懸役外之者無之故難取立は吟味之上差免候事

延寶五年棟付記録

一 見懸銀積之義は組頭庄屋被申付候事

一 來人

右は百姓に候へは夫役銀は故郷へ指出小役は住居之村に而相勤候様元祿六酉年記録に有之候

但加子人之義も百姓同斷

一 先規奉公人其餘無役人たりとも居村相離他郷に致住居候へは其村に小役相勤候筈

一 百姓加子先規奉行人之義は住居之村に而宗門判申付候筈

一 他郷へ罷越相稼居申者は村役人より稼手形差出可申候并稼村より尙又他郷へ稼に罷越候節稼村役人より稼手形指出候義は差留時々元村より稼手形差出可申事

但子午兩年に相究手形引替可申事

文化三寅年棟付記録

一 他國より來候者

一 他國より年來罷越居候流浪人吟味之上村方故障無之分は居懸百姓又は見懸人に相居醫者又は不賤渡世仕來候者は郡付亦是郷付浪人等に申付候様享和二戌年御内達に有之

一 右同斷之者御家中家來に召抱候ても差支之有無御目付之面々より申來候節取調身居不申付者に候得は指支無之旨返答に相及候筈

一 泉州より罷越候石工之者年々生國へ越年に罷歸年明に至罷越候都合之者に候得は見懸人居は指免賣名見懸銀申付候様文化元寅年棟付記録に有之

一 他國者養子に致契約其村庄屋より先方庄屋へ及文通故障無之旨返書相添養子居願出候節は相伺候上申付候旨御代官所記録に相基文化十二亥年相仕菅候運棟付記録に有之

一 右同斷御藏給知頭入先規奉公人百姓其餘郷付之者へ内分養子に相成儘に拾年居懸候へは御壁書之旨に任せ承届居証文差遣候様文政二卯年記録に有之

但給知之義は覺書諸士使と以申出候上差支無之旨御郡代より指圖之上居証文差遣候へは遂見印候筈

付り



一掃除

御家老方之義は用人より文通に而受込之筈文化十二亥年棟付記録に有之候  
此掃除之義は三好郡住居に相限り候事

一猿牽

一茶筌師

右身居之者先年より棟付帳宗門帳別帳に申付來候へども元建不相見早竟穢多に相准候義と相見候

付り探禾之義も本文身居之者同様之者にて諸事右に相准取扱候尤探禾之義は板野郡里泊住居に相限候事

一夫役小役共申付來候

但猿牽之内無役に申付候者も有之夫役申付候者も有之區々相成居候へ共正徳享保棟付御改通區々之儘に居置候様文化十四丑年棟付記録に有付

一諸願之義は村役人當に而役人添書と以願上候

一知行割之節は給知頭入に相成候様相見候

一穢多

右身居棟付帳宗門帳別帳に申付候夫役は指免候様正徳三巳年棟付記録に有之候

一諸願之義は村役人當役人添書に而紙面指出候

一養子取組之義は百姓に同斷假証文に遂見印候筈享保十三申年棟付記録に有之候

一御山下掃除之義は穢多共申付候様貞享元年記録に有之並月日掃除日左之通  
四日、八日、十一日、十四日、十七日、廿日、廿四日、廿七日、晦日

一名東郡高崎東名東兩村穢多之者は牢屋敷并死罪之砌御用申付候に付掃除役差免有之候

一穢多牢舍中病氣療治之義舊例無之旨町御奉行より申來候へども牢中は同様之義に候へは牢醫師へ申付候様被仰付候事

寛延四末年記録

一御太鼓張替高崎河島穢多へ被仰付候事

元祿二巳年記録

一穢多ども着類其外諸品百姓共へ申付候趣に准し尙以輕可仕常々法外之仕方多有之様相聞不届に付向後右様之類於有之は所之庄屋五人與より申出候様申付候事



元祿十二年記録

一 非人 乞喰

- 一 堂宮原野に乞喰澁紙菟菰等張り世帯仕者他國者に於いては村送御境目へ送遣候事
- 一 貞享二丑年記録
- 一 村々札遣置候外乞喰非人執行人其外疑敷者相改差置不申様被仰付候事
- 一 貞享二丑年記録
- 一 非人不届有之預之義事發に而遂了簡候事
- 一 元祿十四丑年記録
- 一 谷付乞喰共町人吉凶之義に付遺物不足ケ間敷相食過言等申心儘之仕方有之候諸人之憐と以今日を相送罷在右様には無之筈之處不届仕合此後右様之義於有之ては稗敷可申付候並左書株々之通も究申付候旨町御奉行方申來候事
- 一 寶曆十四年記録
- 一 頭並平乞喰男女とも此後着類無地無紋帶同斷着可仕事
- 一 但木綿太布類

- 一 頭並平乞喰男女共羽織足袋雪駄差留候事
- 一 雨天之節竹子笠簀右之外一切雨具指留候事
- 一 女乞喰髮諸人に不相紛様取上髮にて尤櫛之外差留候事
- 一 但木櫛不用候
- 一 郷中乞喰共市中江罷出乞喰仕時分は年中に七月正月兩月
- 一 市中乞喰郷分へ罷越乞喰仕時分は年中に四月九月兩月
- 一 流浪乞喰郷分町分とも時々非人改申に付類親へ相渡可申候親類無之者之義は出生村に可差置候
- 一 市中流浪乞喰右同斷
- 一 郷分之乞喰とも年中兩度彼岸に市中へ罷出候事
- 一 右五ヶ條元祿十三辰年記録
- 一 村々に居申乞喰非人共其外百姓何者に不寄盜仕旨相聞候右頭共心懸捕候様申付候
- 一 右之者の内御兩國御追放被仰付候者立歸盜仕候由心懸捕候様申付候
- 一 諸國方牛馬盜來並當御國之牛馬盜候他國へ牽參候者



- 一 夜中鞍不置馬假令鞍置候とも其義不審に存候歟又は牛馬之子夜牽通り疑敷於存には行逢候所之庄屋被召連罷越庄屋五人與吟味可仕候事
- 一 夜中更候而立毛莉取申者又其立毛擔罷通候者有之候へは是又相改其外長持葛籠風呂敷包俵物右類等夜中更候而持通疑敷致者付人其村庄屋へ相斷欠落不仕候様可申付候事
- 一 上郡庄屋支配付之者寄合博奕仕申趣見及候へは庄屋へ相斷置乞食之義は博奕打申所へ罷歸り庄屋五人與吟味仕候迄相待其人柄を見届候事
- 一 村々乞食共に御國奉行之市扎遣置候右扎無之乞食非人相改可申候右之者共頭共了簡にしたかひ不申者有之候へは捕置可申出候事

佐古村に居申非人頭

長 兵 衛

富田浦に居申右同

徳 兵 衛

上助任村に居申右同

角 之 助

右拾壹ヶ條元録十四巳年記録に有之候

- 一 於郷中振賣酒商酒仕駄見付次第右之酒受取其上にて所年寄之役人へ賣手引付相渡可申候及異義候へは搦取役人へ可相渡候並賣手酒を捨置逃去候へは其分に仕置酒は押へ乞食取可申事
- 一 往還筋振賣之体持通ると見付候へは搦取處役人へ引渡酒は乞食取可申候尤酒主法外之仕形無之に乞食共理不盡之働仕間敷事
- 一 道筋物かけに小屋懸仕酒隠置賣申駄見付候へは右前ヶ條同斷之事
- 一 郷分或は百姓之於家宅店賣酒忍賣駄聞出候へは制道に罷出候乞食之在處へ立戻庄屋へ右之由可訴出候事
- 一 往來酒持かたき馬に仕振賣に而無之分は不及改候事

右五株元録十丑年記録

一組 頭 庄 屋

- 右御用勤中夫引之義は諸事庄屋夫引被仰出に相准候
- 一 組頭庄屋義伺候後義相動候内は御目見被仰付事延寶四年記録



一 右同斷之者苗字無之者一統苗字帶刀御免被仰付候事

明和三戌年記録

一 右同斷之者宗門判別帳被申付候事

明和四亥年記録

一 庄屋

右御用勤中諸事被仰出左之通

一 壹家並小手下人に至迄無役に被仰付候事

但忌外之小家母方之忌懸には夫役申付候事

一 忌外之者共たりとも同家に罷在候者無役被申付候事

延寶二年記録

一 忌懸小家たりとも市中他郷に罷在候者夫役申付候事

承徳元卯年記録

一 小手下人無之及逼迫に御用方難相勤者爲加勢夫役貳人引遣候

但貳人以上は相窺候筈

享保六丑年記録

一 庄屋行き郷救夫引遣候得は小役代請取候様申付來候事

享保十巳年記録

一 加子浦庄屋之義は加子役引遣安宅御目付並納方へ引証文差出候事

一 庄屋親戚自從弟以上並下人とも御知行割之節頭入之割御差除被仰付候

寛文十三年

御意拾三ヶ條之内

一 庄屋年寄五人與共諸出入に付徳島へ相詰候砌賄之義何者によらず出入申立候凌方より可仕候節本人其義難成身体に候はゞ庄屋五人與行扣高差除村中高に致割符可賄候於然ては庄屋寄年壹日壹匁貳分五人組壹匁に極置日數帳面には其手崎手代見印取置差引算用可仕事

一 調物有之節は庄屋五人與村中小百姓共兼而相談心得之上員數相極書物取かわし得其旨可申候事

一 庄屋年寄徳島へ罷越又は他郷へ罷越候節は村中百姓廻りに人足壹人罷可召連事

右三ヶ條貞享貳年記録

一 喧嘩口論其外諸出入に付召連罷出候庄屋五人與並庄屋召連候人足賄之義双方公事人共より



賄仕筈に先年より相極有之候處証據糺他郷より召連罷出候庄屋五人與賄之義不相極候に付右之通

一八四

- 一 証據に相立可申旨其身より申出者之義吟味に呼出候節召連罷在候役人人口共其証人より可賄事
- 一 公事人より証人に願呼出候者之義は証人召連罷出候庄屋五人與足共願出候者より可賄事
- 一 御仕置所より御下知又は御奉行所より呼出候証人之義は証人住居村中より可賄事
- 一 右之通申付候然共先達而相極有之候通若本人賄難成身跡に而村中高割に罷成候義に候へば証人之義も右に相准証人住居村之高割に仕庄屋五人與可賄事
- 一 御仕置所より御下知に而市中の召寄せ禁足申付御落着迄番人付置候者又は村在處に右同斷被仰付候者番人之義は村中百姓共押し廻人數割に可仕候百姓共先規奉公人有之候へは御成來之通百姓同斷に可相動候尤禁足人□番人百姓先規奉公人とも夫々自分□□□  
但先規奉公人百姓給人屋敷江駈出□□番人可相省候
- 一 市中江相詰候庄屋五人與賄其外造用其村庄屋年寄五人與行高引除其殘る高に割符可致候尤右賄銀先年相極候通日數帳面に相記置猥に無之様割符可仕候

貞享二丑年記録

- 一 庄屋召連候人足賄之義双方公事人より可賄公事人之内貧き者之義は右賄庄屋五人與心得を以申付間敷候其時々奉行所へ相窺指圖受可申候
- 享保八卯年記録
- 一 庄屋苗字帯刀差免候者跡目之節親同斷身振に申付候事
- 享保元申年記録
- 一 差刀御免之庄屋共召連候僕脇指不相調他國之立會は格別に申付候事
- 寶永四亥年記録
- 一 庄屋行高扣高向後給知へ御渡□□間敷事
- 天和三亥年記録
- 一 庄屋より指出候諸書付手代當之殿文字此殿
- 一 横切之節は此様
- 寛政五丑年記録
- 一 組頭庄屋小庄屋五人與行高扣高廿石高差除其餘扣高有之候者共江諸役遂割符候様申付候事

一八五



享和二戌年記録

- 一 在々御藏敷に而竹伐らせ其村庄屋五人與預り居申内流失又は被盜取候へは代銀を以相辨依子細科に被仰付候事
- 貞享四卯年記録
- 一 庄屋共之内御下知に而紙方において苗字刀御赦免被成候へは郡所に記録無之に付許容仕間敷旨被仰付候事
- 享保九辰年記録
- 一 百姓共盛衰庄屋心を付可申事
- 一 組頭平庄屋五人與百姓より賄賂受不申諸講貸借以威光仕間敷事
- 享保七寅年記録
- 一 庄屋之伴御當地へ爲名代罷越候節親之通伴も刀指候様被仰付候事
- 元祿十六未年記録
- 一 庄屋より俵物市中へ買に出候節は其身手形に五人與貳三人與書仕候様相觸候事
- 元祿四未年記録

一 名東名西麻植三郡庄屋五人與印鑑岡崎川口へ爲出候事

元祿五申年記録

- 一 庄屋共其身勤功を以刀御免之者一代迄可申付候伴相勤候節は其功次第沙汰可仕旨被仰付候事

元祿十六未年記録

- 一 淡州徳島由良福良阿那賀浦□魚船安宅御用に御留地へ參□□□組頭庄屋加判無庄屋印形□□□□川口撫養口通候様被仰付候事

元祿十五年記録

- 一 百姓先規奉公人小家之者庄屋役申付候者棟付改之節壹家に申付候事
- 文化十四年棟付記録

- 一 板野郡東馬詰村太郎兵衛儀先年給知入にて扣高に夫銀相懸居候所上り知に相成候而も其儘上納致來候所庄屋申付候に付夫銀引願出引証文御藏奉行へ相達夫銀引に相成居候處庄屋役召放候に付夫銀取立候事

元文元辰年御地方記録



但名東郡矢野村庄屋茂一郎義村井官内上り知先規奉公人に而夫銀相懸居候處庄屋役申付候に付右夫銀引遣有之候所文化度棟付改に付先規奉公人小家筋之者故百姓居に申付候に付夫銀御引捨文化八卯年新夫役取立候砌御□奉行へ御下知乞相伺候事

一 麻植郡鴨島村庄屋甚右衛門義取立役兼帶申付有之候處不心得之義有之取立役差免外者へ取立役申付候處御檢地帳引渡不申不埒に付庄屋役召放手錠懸市中に追込五人與共義も市中に追込候事

寛政四子年御地方記録

一 御藏分之義は庄屋名目に申付給知入之義は肝煎名目に申付候様往古々之成來に相見候尤御家老方頭入之義は庄屋名目相成來候然とも元建不詳

但肝煎名目之者庄屋名目に申付有之者も端々有之候様相見候事

附り享保九辰年談州郡御奉行庄屋肝煎名目問合之記録有之候へ共是以不詳候に付爰に

不記

一 給知敷割符之節庄屋肝煎庄屋□□敷は割符指除永代御藏に建置□□被仰付候事  
元祿四未年記録

一 郷住之諸士搦浪人並家來或御家老中家來へ諸事觸事庄屋方より相觸申様被仰付候事

貞享五辰年記録

一 賀島備前殿拜知庄屋年寄五人與役御方にて被申付候處於郡所に申付候事

明和五子年記録

一 他國米御制道に付在々より徳島へ米持越候節改庄屋五人與送手形相添候様申付候事

元祿七戌年記録

一 江戸村役人庄屋代々罷越候義元建相見不申然共古來より庄屋代り之様に相成來候旨郡御奉行福岡今左衛門在勤之節元々へ申出候事

一 村役人壹郡より何人と相居候元建相見不申候へ共先年より左之通交代仕候

但村役人柄撰之義は庄屋□□書付組頭庄屋へ申出候上猶又於郡所得と人柄等相調邊見分

交代申付來候

一 庄屋 助 役

右御用申付候者勤中其身壹人之夫役脇指差免候事

但夫引之義は文政八酉年新夫取立候砌相極候



一五人組

一九〇

右御用庄屋に續骨折申候へども夫役諸役は御赦免不被成其身壹人に諸御役御免被成候事  
延寶元丑年棟付記録

一 先規奉公人見懸人其餘無役人亦是郷鉄炮を始勤中夫役引之者へ五人組役申付候而も夫役之  
義は夫帳に頭五人辻引に相成候に付夫帳之義は其儘引役に相立右引夫之義は相勤候者へ村  
方に而受取候事

但文政八酉年新夫役取立候砌相極候

一 五人組一家之者小役御赦免浦分□□安宅役御赦免之事  
貞享三寅年記録

但右被仰付に付元祿四未年安宅御奉行へ証文相極記録

右之通に無之都而本人之外は役懸居申其元不詳旨貞享三寅年記録是又相記有之事

一 五人組爲御用船に而被遣候節は壹日壹人御扶持方に薪代三分宛陸罷越候得は壹日貳分宛相  
渡候事

元祿十四巳年記録

一 阿波郡柿原村五人組清左衛門郡御奉行印形に文字壹点も違無之に付取上候事  
元祿四未年記録

一 五人組諸御用に付召寄候義壹兩人参り事濟申義に候不殘召寄候事無詮義に候壹人貳人欺  
可召寄候郷中御用も同斷不時御用之節は可爲各別候事  
天和三亥年記録

一 名西郡神領村之義土地廣□□五人組迄に而諸御用指支候に付□□御増被下度旨願出候  
に付壹人御増被仰付候事

寛政六寅年記録

一 五人組より差出候諸書付手代當殿文字此殿横切之節此様  
寛政五丑年記録

竹籤下奉行仰付御訴訟書

(海部郡 富田周太氏所藏)

乍恐申上る御訴訟之夏

一私大祖父花崎大夫右衛門と申者に而御座候に其節之海部の殿は富田法山様と申候大夫右衛門家來



者に而御座候同家來者に高田と申者御座候有時法山様夜うちに參建不殘うちほろはし大夫右衛門  
と貳人に罷成候に付法山様手引其夜に相川谷之奥へ御供致し少間伏又同夜に山越致し突喰之東谷  
と申所へ落着其以後海部谷中へ廻狀を廻し候へは皆々尤に奉存彼の高田方へ取懸け打ほろはし右  
之通に海部の殿に致し申に付其節大文右衛門同名に被爲成御感狀被下爲知行と多良村中山村平井  
村此三ヶ村を拜上致し罷在候其以後御入國被遊候に付右三ヶ村の知行も上り申候に其以後海部分  
を益田豊後殿御拜知被成候に付大文右衛門紛六右衛門に少之御扶持被下居申に豊後殿の分上り知  
に成申飢に及申に付家大工に成私も大工仕來候御事

一只今感狀を指上げ申義は慶安元年に御郡御奉行様は平尾小左衛門様に而御觸狀に古き感狀など所  
持仕者候は、指上げ候へと表方御廻し被爲成候へ共其節私は土州へ參八月に罷歸り様子承早々當  
地罷越小左衛門様へ指上げ候へは御請取置被成候へ共其年の内には何之否も無御座候に付明る正  
月に私罷越小左衛門へ得御意候へは守様江戸御座被成候へは御歸國迄其方に預け置と御意被成私  
に被仰下儘請取罷歸り申所に今に否義も不仰付候私歳罷寄申候間乍恐上々様へ御指上げ爲成被下  
候は、難有奉存候御事

一私近比は飢に及申に付高野村之内三土と申所に少原御座候を申請新聞に仕り御檢地請候へは壹石

退役に付忠鎮公御書狀

(徳島市  
長谷川貞満氏所藏)

御書悉項殿仕候仍長谷川小右衛門  
義去年於大坂表に仕合被仰下通奉  
得其意候然に當分主知行百五拾石  
奎兵衛に相讓其身は奎兵衛に遣候  
扶持方にて罷在度旨申上通旁以奉  
得其意右之分に被仰付御尤奉存候  
恐々謹言

九月廿四日 忠鎮(花押)

退役被仰蓬庵公御書狀

(徳島市  
長谷川貞満氏所藏)

尤之由申聞候其通に被申付  
可然存候恐々謹言

九月廿四日 宗一(花押)

懇申入候仍長谷川小右衛門は先年  
於大坂表夜討刻手前丈夫に□□故  
義傳於淡路代官所申付置候去々年  
候哉淡路之先代官悉相替候其節於  
當國知行百五拾石遣候其身年寄候  
付而食樂に有之度存候間右百五拾  
石せかれ奎兵衛に相讓其身は奎兵  
衛に遣候扶持方令拜領留主等刻廣  
間番に而も申付候は、難有可存旨  
令懸望候條伊豆内役も其義に候は



大正廿四日 忠兼(許野)

源公圖書

辨其意亦在依之... 井其式丁... 查吳論... 得其意... 總去半... 轉書悉...

張野引甘忠兼公圖書狀

(具谷川貞滿氏親臨 贈品市)

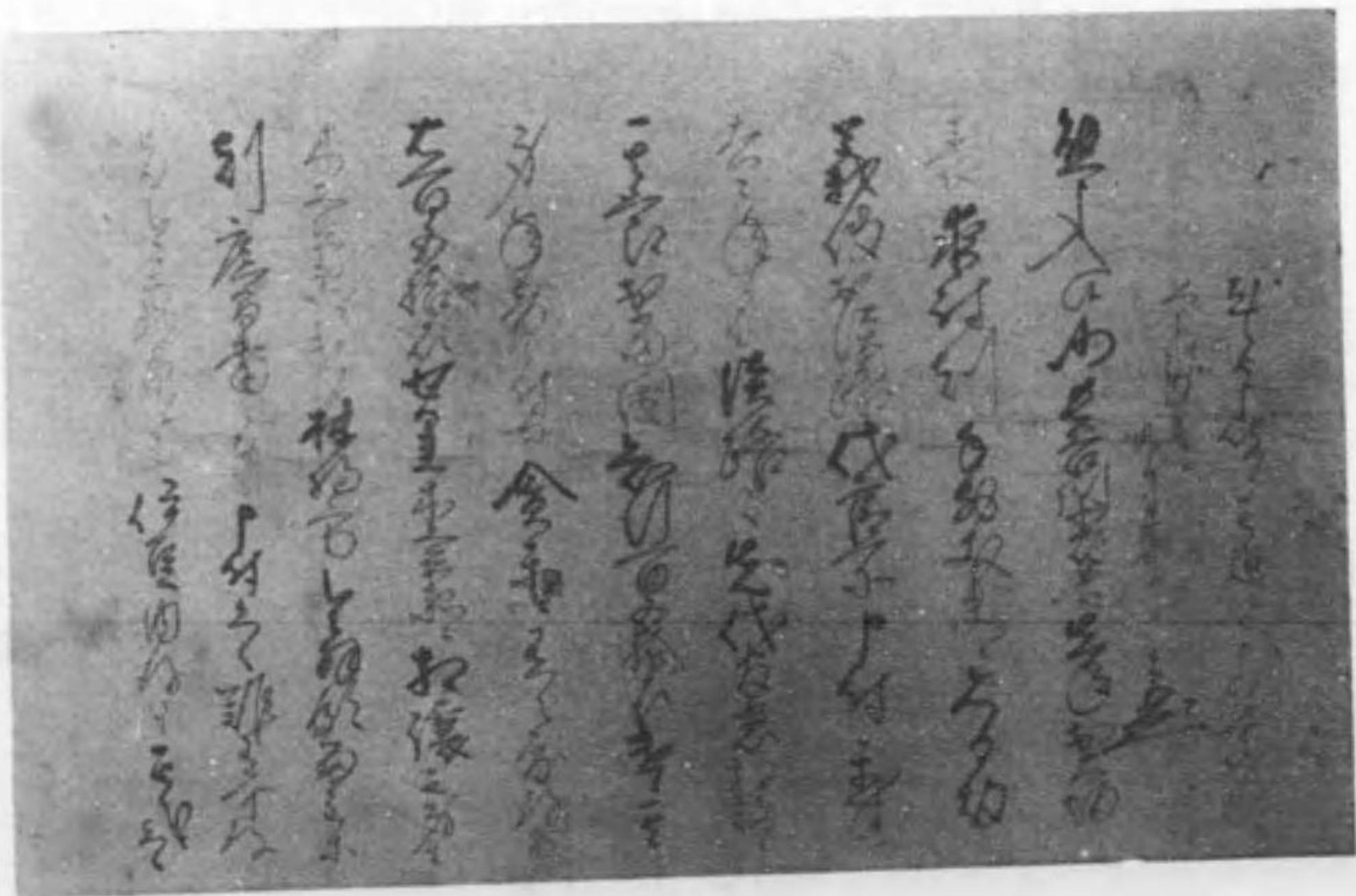
令然... 開書... 潘... 不... 皆... 當... 始... 難... 惟... 繼... 大... 繼... 大... 繼...

大正廿四日 宗一(許野)

何然... 大之由中...

張野引甘忠兼公圖書狀

(具谷川貞滿氏親臨 贈品市)





高御座候に仕着居申候相殘原も開懸ケ申候皆々開仕舞候は、或石六七斗高も御座可有之と奉存候  
此分計に而は口數多く御座候へはかんにんは成間敷様に奉存候然る所に海部谷中に竹やふ數々多  
く御座候私に下奉行を被仰付被下候は、竹の子時分つねくにも廻せいとう仕候は、少は束數も  
出來可申かと奉存候私御扶持には此三十分と乍恐被下候は、難有奉存候舛共數く持申居似合之  
御用等も被仰付可被下候乍恐此感狀迄上々様へ御指上げ被爲成御相談被遊被下候は、難有可奉存  
候依て口上書如件

延寶五年巳の正月廿六日

海部大工の 甚 太 夫 印

岩田關右衛門様

以下代

福本七郎右衛門殿

苗字帶刀者取調申出書

仕申書物之事

(板野郡森菴樹氏所藏)



元祿六年

一在々百姓商人共に名字を名乗り申者有之候は、由緒書付指上申哉と御觸御座候へ共當浦には名字と名乗大小指申者無御座候

一九六

酉ノ十二月八日

宮嶋浦庄屋

十郎兵衛 印

別宮浦

森藤左衛門殿

苗字帶刀者取調申出書

(板野郡樹氏所藏)

覺

一名字を名乗刀脇指帶申者有之候哉と御觸被遊候へ共當浦に左様之者無御座候爲其指出候如件

元祿六年酉ノ十二月十三日

廣嶋浦五人組

平左衛門 印

同 安兵衛 印

同 與兵衛 印

同 七郎左衛門 印

同 忠左衛門 印

別宮浦庄屋

森藤左衛門殿

(那賀郡平氏所藏)

御扶持給與證文

覺

其方義御銀御用之儀年來相働に付御満足被遊候依之永々拾人御扶持方被遊候我々共より証文如件  
寶曆七丑年四月十六日

加藤本藏

坂口瀬左衛門

熊野屋

與右衛門方へ

御結構被仰付者取調御觸寫

(板野郡吉田次郎  
諸御覽御狀之控帳)

一九七



寶曆七丑年頃より追々身振等之義御結構被仰付候者名面に其品左書を以少も不相洩様逸に相調へ組切に書付を以來月五日迄に無間違可指出候右年曆中に御結構被仰付郷高取名面は手元にて得と相分り有之義に候へ共多之義に候へは万一相洩申義可有之哉行台申事に候條得其意相伺ひ可申候惣而御銀等指し御扶持方被遣候者又は苗字帶刀或は貳歩役御免其余一切御結構之其品有之候者之名面悉可書出候尤此狀先々刻付を以急々可相廻候以上

明和八年

四月廿日

西尾彦五郎  
板野郡與頭庄屋中

苗字指遣刀指免書

(名東郡種藏氏所藏)

今般苗字指遣刀指免候已後可爲出精者也

明和五子十月日

三郎左衛門義長(花押)

服部清藏

(那賀郡吹田儀平氏所藏)

銀方仰付覺書

覺

組下差換下知狀

(麻植郡近衛忠德氏所藏)

以上

其方組之内益田九郎左衛門義用所申付□組を可被指退候左候は、此陸益田飛彈下に候へは立木四郎兵衛相加候條萬無油斷様可被申聞候謹言

やうあん

十一月十六日

近藤市左衛門とのへ  
野々村内記とのへ

海上擔任申渡書

(徳島市森甚五兵衛氏所藏)

我等交代上下之節其外於海上船法之儀諸事其方共三人可任了簡次船作方并船頭水主出入之節人柄善惡相攪糺賞罰其外海上へ相懸る儀者申付置候奉行共送陸其趣安宅目付其方共相談仕可相極候雖然離能了簡儀於在々以買島伊織方迄可申出候以上  
右之條々相心掛堅可守者也

享保十五戌年九月廿七日

森甚五兵衛とのへ  
森甚太夫とのへ  
森志摩とのへ



理々村内諸君  
並藤市式番門

十一月十六日

不  
不

加勢翁萬無斯爾謝下藤申開給書  
益田兼重不封へ立木四頭吳藩跡  
伏 願 下 藤 謝 封 封 封 封 封 封  
其式聯之内益田大頭式番門藤申

及上

(致前忠翁其願)

藤下差封不味張

藤志願  
藤書大夫  
藤書正吳藩

享保十五年四月廿十日

本之翁ハ藤心權望下中書出

以買品母謝式茲下申出給及上

類出下藤謝封雖熱願謝了簡謝給及

奉行共差無難其難定字目付其式共附

費附其快新上へ附懸る附書中付置封

共謝取本主出入之種人附善願謝難謝

謝謝事其式共三人可出了簡大謝封及

難事交外上不之簡其快難新上謝去及

費

(藤書正吳藩其願)

藤下謝封申書

藤下謝封申書  
藤下謝封申書  
藤下謝封申書  
藤下謝封申書  
藤下謝封申書

藤  
藤下謝封申書  
藤下謝封申書  
藤下謝封申書  
藤下謝封申書  
藤下謝封申書  
享保十五年九月七日  
藤下謝封申書



那賀郡富岡町年寄  
賀島備前給知頭入  
熊野屋  
與右衛門

右之者義此度御銀主に被

仰付右御用向者本々支配に被

仰附御役相勤間者苗字脇指御免被成於 御城内

御目見被 仰付候旨御當職方御書付を以被仰渡候に付寫遣者也

安永三年三月廿九日

太田牧太  
富岡町

吹田與右衛門方江

新役人支配外無役人申付覺書

(海部郡岡崎桑市郎氏所藏)

覺

海部郡相川村組頭在扨

1011



岡崎夫右衛門

1101

此者先祖岡崎修理亮儀者浪人に而永正中江州より相川村江罷越其子藤左衛門迄浪人に而罷在三代藤左衛門より右村庄屋役相勤候趣右伴長右衛門代組頭庄屋役相勤明曆延寶享保三ヶ度棟附御帳に茂庄屋と役名而已相附先祖より御目見被仰付來元文三年數代役儀相勤候段達御耳苗字刀御免被仰付有之且先祖藤左衛門儀寛永年中同村禪僧山傍示相極令制道御林相成候に付其已來御林預り人と相立御林御番人御指替之節は御番人に立替り御用相勤來並大坂御陣之節茂上下五人に而御供仕候趣等委曲申出此度棟附御取調に付相行着候所是迄夫帳に入候儀茂無之前段之通舊家之者に候故彼是詮儀之上身居所役人支配外之無役人に申附以後子弟別家之者並下人等都而無役に申附候

十二月八日

右之通申渡候に付寫指遣者也

文政二卯年十二月八日

- 根津仁兵衛
- 原與右衛門
- 赤川三郎右衛門
- 楠本官八

海部郡相川村無役人

岡崎夫右衛門方江

小高取申付覺書

覺

(名東郡河原△兵所藏)

名東郡一宮村組頭庄屋

河原周助

右之者儀先祖以來代々庄屋又は組頭庄屋相勤彼者儀御用方大切に相得就中棟付下調元取申付候所貞實に相行着且又上山村下分百姓共一宮迄出村之砌尙又於神領村も多人數罷出候節取扱候次第一方不成骨折厚出精仕候段尤之事に候依之小高取に申付居屋敷高三石被下候

十二月十八日

右之通御仕置御下知に付寫遣者也

文政四巳年十二月廿一日

高木真之助

1101



一宮村小高取

河原周助とのへ

苗字帶刀申付覺書

覺

(名東郡湯淺氏太郎氏所藏)

名東郡井戸村組頭庄屋

湯淺榮五郎

右之者儀肝煎役申付向又組頭庄屋申付候所此度棟付下調方厚相心得骨折相調候付追て請帳相仕立候様相運候段尤之事に候之依此後赤川幸助頭入之儘先規奉公人之役指免勤中之苗字帶刀居に申付候

十二月十八日

右之通御仕置御下知に付寫遣者也

文政四巳年十二月廿一日

高木真之助 印

井戸村組頭庄屋

湯淺榮五郎方へ

苗字帶刀年頭御目見仰付覺書

覺

(名東郡今田和太四郎氏所藏)

名東郡上八万村肝煎

今田十右衛門

右之者儀肝煎役申付候所篤實に而村中令一和就中棟付下調申付組頭庄屋共に指加候所厚相心得無間斷骨折相調候に付程能相捌追々請帳相仕立候様相運候段尤之事に候依て此後井後直右衛門頭入之儘先規奉公人之役指免勤中之苗字帶刀居に申付年頭御目見被仰付候

十二月十八日

右之通御仕置御下知に付寫遣者也

文政四巳年十二月廿八日

高木真之助 印

上八万村肝煎

今田十左衛門方へ



脇指夫役指免百姓申付覺書

覺

二〇六  
（那賀郡 秋本嘉太郎氏所藏）

那賀郡小仁字村上知先規奉公人

駒藏

右之者儀去る卯年仁字谷筋百姓共組頭庄屋柏木右衛門指配候割符銀不都合之儀有之候様申唱俄に  
村々相催多人數河井村江相集候砌右場處江罷出候様再三申來候得共發端より同意不仕候處谷中一  
牧之申談に一致不仕儀に候得者追々迎之者多人數相増罷越一同不仕に於いては家宅等引崩可申杯  
色々相威候得共終に心底相動不申御掟大切に相守詰候處却而意恨狹洩人と相唱相障稼之道相失飢  
にも相及候様三ヶ年之間被相仕成候處相凌始終神妙に罷在候此段至極尤之事に候依之本人一人脇  
指差免并夫役指免候百姓に申附候  
右之通御當職御書附を以被仰渡候に付令寫指遣者也

文政五年七月

森 孫 平  
原 與 右 衛 門  
伊 勢 黙 介

小仁字村百姓 駒藏方江

苗字帶刀一家無役人申付覺書

覺

（那賀郡 森鈴吉氏所藏）

其方先祖根元他國産に而九代目三木内匠代往古其村土地へ罷越し未人家も無之深山に候處草木伐  
拂田島開立致耕作居候内追々諸人有付右山中と中山と相改壹村開基之趣申傳拾六代目二良兵衛代  
天正年中より政所役相勤明曆延寶享保三ヶ度棟付御帳に肩書庄屋と迄相付身居無之素より夫帳に  
入候儀無之代々無間斷庄屋役相勤罷在候且親受作義文化七午年郷鐵砲に被仰付有之候此度棟付御  
取調に付前顯之次第詮議之上壹村開基之申傳も有之是迄夫帳入にも不相成拾代無間斷役儀勤來候  
家柄之者に付而者已後苗字帶刀壹家無役之無役人に申付者也

文政七申年九月

山内 忠 太 夫  
森 孫 平  
原 與 右 衛 門  
那賀郡中山村庄屋  
森 又 右 衛 門 方



苗字帶刀一家夫役指免覺書

二〇八  
（那賀郡吉田車子氏所藏）

山田庄五郎頭入百姓那賀郡  
古毛村組頭庄屋

吉田宅兵衛

右之者儀曾祖父以來五人組役亦者組頭庄屋役相勤彼者儀親跡組頭庄屋役申付繁多に召仕候然る處  
仁字谷筋百姓共不埒一件に付而者彼地へ出張骨折相勤其上棟付下調之義茂親以來引續相手懸候處  
追々請帳相仕立候様相運彼是出精相勤候段尤之事に候依之苗字帶刀居に申付一家夫役指免候  
右之通御當職御書付被仰渡候に付令寫指遣者也

文政十三寅年十一月廿九日

山田忠太夫  
三間勝藏  
本庄七兵衛  
那賀郡古毛村組頭庄屋  
吉田宅兵衛方へ

郡付浪人申付覺書

覺

（海部郡濱名理作氏所藏）

左之者儀此度御國恩爲冥加金子指上候段奇特之心得尤之事に候依之左之通申付候條此段可被申付候

海部郡木岐浦見懸人

喜四郎

右之者儀此後夫外郡附浪人申付候  
右之通御當職御下知有之候に付申渡置者也

天保二卯年五月廿四日

本庄七兵衛  
三間勝藏  
山内忠太夫  
木岐浦

濱名喜四郎との

二〇九



郡付浪人申附覺書

覺

(板野郡三郎氏所藏)

板野郡大松村小高取近藤吉兵衛

小家同村

近藤庄作

右之者儀此度御國恩爲冥加金子指上候段奇特之心得尤之事に候仍之夫外郡付浪人申付候

五月廿八日

右之通御當職御下知有之候に付此段申渡置者也

天保二卯年五月廿九日

高木真之助 印

大松村郡付浪人

近藤庄作とのへ

(名東郡和左四郎氏所藏)

役儀指免跡役申付覺書

覺

名東郡上八万村肝煎

今田宅右衛門

右之者儀老年に相及候迄諸御用向篤實に出精相勤候趣に付役儀指免爲御褒美金子壹兩被下候條此段可被申付候右跡役惣領和田進江申付候義者窺之通可被遂了簡に候以上

九月三日

右之通御當職御書付を以被仰渡候に付令寫指遣者也

武市佐兵衛 剛

高木真藏 印

名東郡上八万村

今田宅右衛門方へ

天保八酉年十二月廿一日

年頭御目見仰付覺書

覺

(海部郡名理作氏所藏)

海部郡木岐浦夫外



郡村浪人

濱名喜四郎

三三

右之者儀御巡見使晝休申付候所入目自力に相勤且去巳年御買米之砌骨折相勤諸雜費等引請仕拂仕候趣等彼是奇特之心得尤之事に候依之此後年頭御目見被 仰付候

十二月十八日

右之通御當職御書付を以被仰渡候に付令寫遣者也

郷司記八郎

天保九戌年十二月

岡本吉右衛門

原與右衛門

海部郡木岐浦郡の浪人

濱名喜四郎とのへ

村役人支配外無役人申付覺書

(那賀郡吉田卓子氏所藏)

覺

山田庄五郎拜知那賀郡

古毛村無役人組頭庄屋

吉田宅兵衛

右之者儀那賀郡中御巡見使休泊所設向を始道造之義等諸事元取申付候所昨年以來引受厚心を付出精仕候上海部郡之儀越境手始に而夫仕其外仕成向惣而北方筋迄之元建にも相成殊に數ヶ所之休泊所有之候所彼地役人少度々出張申付通行之砌も彼是骨折相勤候趣に付此後村役人支配外無役人申付候

十二月十八日

右之通御當職御書附を以被仰渡候に付令寫指遣者也

天保九戌年十二月

郷司記八郎

岡本吉右衛門

原與右衛門

古毛村無役人

吉田宅兵衛方江

三三



苗字帶刀指免覺書

二二四  
(麻植郡工藤源助氏所藏)

麻植郡西麻植村御藏百姓  
五人組取立兼帶

助 太

右之者儀國恩爲冥加金子指上候段奇特之心得尤之事に候依之向後無役人に申付苗字帶刀指免候

閏五月三日

右之通御當職御下知有之候に付寫指遣者也

弘化三年閏五月

赤川三郎右衛門 ⑩

麻植郡西麻植村無役人

工藤助太方 へ

郡付浪人申付覺書

(板野郡加納真九郎氏所藏)

板野郡大桑島村

所役人支配外無役人

組頭庄屋

加納清左衛門

同人惣領助役

加納久太郎

右之者儀岡崎御屋敷

御殿向御修覆並大手石垣に相仕立候義に付御修覆中裁判申付候處清左衛門儀者老年に付時々御擲所に罷出久太郎儀者壯年に而打詰早朝より諸職人働方無手扱爲相斷且竹木其餘之品々も御調上之砌者小川德平兩人受持相出張取調受拂之義等心を付右御用に付而者格別出府繁彼是骨折相動地盤舊家に而役儀數代連續仕父子共御用方出精仕組村氣受宜此度之御修覆永年之御都合向をも取計候處一牧歸服に相至候段尤之事に候仍之清左衛門儀向後郡付浪人に申付久太郎義者可譽置候

十二月廿三日

右之通御當職御下知有之候に付令寫指遣者也

弘化四年十二月廿四日

高木眞之助 ⑩

仁尾寅太郎 ⑩

二二五



大桑島村郡付浪人

加納清左衛門どのへ

加納久太郎どのへ

所役人支配外無役人申付覺書

覺

名東郡井戸村

無役人組頭庄屋

湯淺榮五郎

右之者儀鮎喰川堤御普請に付惣才判申付候處打詰出精相勤人夫三百人御手傳仕村々教諭深切に仕候所より夫々歸服仕爲御手傳出役相勵候に付大堤之御普請皆出來仕候様相運且以西用水大御普請に付而も元取申付候處打詰骨折人夫三百五拾人餘御手傳仕是又大堤之御普請に候處程出來仕候段等彼是尤之事に候依之向後所役人支配外無役人に申付候條此段可被申付候以上

三月八日

右之通御當職御下知に付寫遣者也

嘉永六丑年四月

穂積 恰 印

赤川和三郎頭入井戸村

處役人支配外無役人

與頭庄屋

湯淺榮五郎方へ

苗字帶刀指免覺書

覺

名西郡石井村取立人

悦之 函

此者儀右役儀申付候以來心得方宜布御年貢取立向において彼是骨折相勤候趣に相聞候に付此後勤中苗字帶刀指免候條尙出精相勤候

巳十一月

郡付浪人申付覺書

覺

近海郡 藤原 六氏所藏

二七

安政六年



海部郡木頭上山村

組頭庄屋

近藤孫兵衛

右之者儀心得宜年來御用方篤實に出精相勤候趣ニ付向後郡付浪人に申付候條此段可被申付候以上

四月廿三日

右之通御當職御書付を以被仰渡候に付令寫遣者也

元治元子年五月六日

谷邦之進

箕浦牛太郎

津田繁之丞

海部郡木頭上山村郡付浪人

近藤孫兵衛とのへ

郷村浪人申附覺書

覺

(名東郡相氏所藏)

名東郡下八万村御藏百姓御番人

竹内文之丞

右之者儀御國恩爲冥加金子指上候段奇特之心得尤之事に候依之向後郷付浪人に申附候條此段可被申付候以上

十月廿三日

右之通御當職御下知に付寫遣者也

元治元子年十二月

三間才兵衛

下八万村郷付浪人

竹内文之丞方江

(那賀郡代太氏所藏)

一人夫役苗字帶刀指免覺書

覺

左之者共儀御國恩爲冥加金子指上候段奇特之心得尤之事に候依之左之通申付候條此段夫々可被申付候以上

三月八日

那賀郡和喰村  
御藏百姓



右之者儀此後本人壹人夫役苗字帶刀指免候  
右之通御當職御下知有之候に付令寫指遣者也

元治二丑年三月

- 稻田 幾太郎 印
- 笑浦 久左衛門 印
- 足助 權之進 印
- 赤川 俊吉

和喰村夫役御免人

日下喜三次方 印

郡付浪人申付覺書

覺

(那賀卓子所藏)

- 山田大隅頭入那賀郡
- 古毛村所役人支配外
- 無役人組頭庄屋
- 吉田宅兵衛

右之者儀年來無間斷篤實に出精相勤且

御出御用其外臨時御用向等も彼是相勤候趣に付向後頭入拔出夫外郡付浪人に申付候

閏五月廿三日

右之通御當職御下知有之候に付令寫指遣者也

慶應元丑年閏五月

- 稻田 幾太郎 印
- 笑浦 久左衛門 印
- 足助 權之進 印
- 赤川 俊吉

古毛村夫外郡付浪人

組頭庄屋

吉田宅兵衛とのへ

郡付浪人申付覺書

覺

(麻植源助氏所藏)

麻植郡西麻植村無役人



本人苗字帶刀御免

工藤儀一郎

右之者儀御國恩爲冥加金子指上候段寄特之心得尤之事に候依之同後夫外郡付浪人に申付候

十一月三日

右之通御仕置御下知有之候に付寫指遣者也

慶應元丑年十二月

江口彌三次 印

麻植郡西麻植村夫外

郡付浪人

工藤儀一郎とのへ

苗字帶刀指免覺書

(郡賀部 宮本伊代太氏所藏)

覺

左之者儀ミコケヘル御筒御出來御人目之内に御國恩爲冥加金子指上候段寄特之心得尤之事に候依之左之通申付候條此段可被申付候以上

十月十八日

片山勝三郎拜知頭入那賀郡

古庄村百姓五人組

友吉

右之者儀此後頭入之儘本人壹人夫役苗字帶刀指免候

右之通御當職御下知有之候に付令寫指遣者也

慶應二寅年十月

稻田幾太郎 印

箕浦久左衛門

足助權之進 印

古庄村夫役御免人

宮本友吉方へ

(板野郡 多田幸太郎氏所藏)

小高取申付覺書

覺

板野郡中窪村壹頭壹正

組頭庄屋

多田藤右衛門



右之者儀年來御用方無間斷出精相勤金子調達又は爲冥加指上方を始其餘共於内間に教諭向親敷行  
届且他邦御供並聞合向等申付候時々骨折相勤彼是旋に相成候者之趣に候得は向後に小高取申付居  
屋敷高壹石被下候

十一月十三日

右之通一昨丑年御當職御下知に付申渡有之處此節令寫指遣者也

慶應三卯年二月

谷 邦 之 進 印  
三 間 才 兵 衛 印

板野郡中窪村小高取

多田 藤 太 郎 之 へ

郷付浪人申付覺書

(那賀郡 日下佐代太氏所藏)

覺

左之者儀那賀郡八貫堰築留並入留米田新用水御普請御入目之内へ御國恩爲冥加金子指上候段奇特  
之心得尤之事に候依之左之通申付候條此段可被申付候以上

六月三日

和食村本人苗字帶刀

夫役御免人

日下喜惣次

右之者儀此後郷付浪人に申付候

右之通御當職御下知有之候に付令寫指遣者也

慶應三卯年七月

稻田 幾 太 郎 印  
笑 浦 久 左 衛 門 印  
大 口 瀧 之 助 印

和食村郷付浪人

日下喜惣次方へ

小高取申付覺書

(名東郡 湯淺氏太郎氏所藏)

覺

赤川八郎左衛門拜知名東郡  
井戸村頭入所役人支配外  
無役人組頭庄屋



湯淺新太郎 三二六

右之者儀平素救助筋厚相心得罷在且御國恩爲冥加金子指上候段奇特之心得尤之事に候依之頭拔出  
向後小高取に申付居屋敷高四石被下候條此段可被申付候以上

十二月廿三日

右之通御仕置御下知に付寫遣者也

足助權之進 印

慶應四辰年八月六日

井戸村小高取

湯淺新太郎とのへ

高召上卒申付書

久米林 二  
(海部郡芳衛氏所藏)

右従前被下高被召上上自今卒申付更に左之通廩米を以下賜候事

明治四年

南民丁政掛

辛未  
正月  
一米五石

新道裁判申付覺書

(海部郡理作氏所藏)

覺

木岐浦郡付浪人

濱名喜四郎惣領

濱名喜右衛門

右者儀異國船御手當に付下福井村より日和佐迄新道之儀近年大破に相及御繕も可被仰付之處親喜  
四郎儀右御繕又は處々道付替川々橋出來之儀等自力に相仕立往々橋懸替道縁岸崩御繕爲引當別段  
金子指上置申度段等夫々願出之通被仰付最早大様出來成候事に候隨而此後海部郡中新道惣裁判役  
申付候

但本文新道已後道手入並左右木柴刈明等之儀は北河内赤松奥河内三ヶ村百姓共へ申付候右に付  
而者北河内村五郎作淺右衛門兩人江裁判役申附有之候條此段可相心得罷在候以上

辰十一月六日

家老職仰渡書

(徳島市西尾子カ氏所藏)

此度家老役申付候者世格に無之一代役之事に茂有之尙更萬事謙讓を元と致し可相勸義自素之事に



候に共方今及切迫候時會故公事國事に厚心を委ね其外評議之席へ相臨候而者家老役之處丈夫に相心得政務筋萬端無遠慮確乎として可申談候且平常心得向之處に於而者前身之中老を秋毫も不令忘却一身之行狀厚相慎文武精勵致し魏鄭公之跡と踏國家之爲幾久敷可抽誠忠候事

十月 四 日

庄屋役御赦免御訴訟書

(海部郡 近藤金六氏所藏)

乍恐申上る御訴訟之事

一私祖父近藤助左衛門儀土州境目かさへ并御横目役被爲仰付罷有候然所に土佐亂國に罷成從蓬庵公様右助左衛門儀彼地へ御加勢に罷出被下候御書被爲成下其上扣高拜領可被爲仰付旨に付在所之者共召連罷越小松彦衛門と申者御國境目に罷有候此者由緒御座候に付申談彼地事治り申此頃被爲聞召上助左衛門義境目に罷有骨折候御褒美翌年扣高拾貳石七斗五升六合之所高付之御印益田因幡様被取決申上被爲下置難有仕合爰加至極に奉存候其節木頭上山御藏請拂庄屋役迄被爲仰付勤來申候尤御書只今に至頂載仕罷有候私親孫太夫迄三十ヶ年之間寛永四年迄は右高拜領仕罷有候其節林孫太夫様御代官所へ申上御座候間于今御覽可被成と奉存候事

一寛永五年に朝川所右衛門様坂田次兵衛様御兩人様に林孫太夫様相加り被成御檢地爲御奉行木頭へ御座被成候節件之御書并高付之御印指上げ可申と奉存候所に高付之御印助左衛門置失無御座候に付其斷申上候へは御書迄に而は其通に難被成思召候而先當年は相應之御年貢指上ヶ候へ□逢庵公様從江戸御歸國被爲成候は、御窺可被下旨被仰奉得其意罷有候所に翌年林孫太夫様御替被成石川甚右衛門様御代官被遊候に付右之趣申上候へは先年之様子御存無之御印無御座候は、御伺之儀如何可有哉と被仰候に付孫太夫奉存候は助左衛門無調法以大事之御印廉抹に仕候と奉恐居申候而打過申由孫太夫申候事

一私儀近年次第に逼迫仕御未進米拜借米並他借米大分に罷成此節はひしと勝手述置仕庄屋役難勤御座候此趣は森御代官様も御存被成候其上此節は下人共も數多罷成只今之扣高迄に而はこ令申儀も難仕御座候恐多上申候様に御座候へ共御慈悲の上を以近所に而野原五六町ほど無年貢に被爲下候得は見立ひらき作仕其便りを以御未進米拜借米上納仕何とぞ取續御用方相勤申度奉存候則滯米並他借迄貢數も別紙に書付指上げ申候奉願通被爲仰付被下候は、御陳之節は鉄炮五丁爲持罷出相應之御奉公可仕上候此段は林大藏様御棟付之節も書上ヶ置申候右申上候通兎角只今之牀に而は庄屋役難相勤御座候間庄屋役御赦免被爲成被下候は、下人共に相加りかせき成共仕取續滯米上納仕



度奉存候乍恐右之通被爲遂聞召被下候は、難有可奉存候以上

辰の七月六日

海部郡木頭上山庄屋

孫

兵

衛印(花押)

岩田關右衛門様御下代

福本七郎右衛門殿

二三〇

### 服 務

年貢請合上納間銀徳用等御觸寫

覺

(板野郡吉田次郎氏所藏  
諸御觸御狀扣帳中抄出)

御年貢方請合以上納仕義御制禁之所今以請合上納仕者も有之並御年貢取立方に付指紙を以合上納之由に而百姓手前より指紙代を庄屋請込御藏入之役米と以相納右間銀庄屋共徳用候族茂有之由及風聞不届之事に候面々手崎手代共兼而被仰付候通相づり候に於いては全右様之不埒有之間敷義に候然上は彌以右被仰附を堅相守候様に屹可被申付候尤村々庄屋其外御年貢取立人共義猥成義無之様に是又可被申付候右に付村々庄屋肝煎五人與等之内夫々其村取立人名書御用に候條手崎之人別に書付可被指出候以上

元文六年

二月廿一日

右之通書付と以被仰渡手代共も申渡候右以書付之通彌堅相守彼是不埒無之様に可仕候万一此以後不届於有之は屹越度可申付候、尤此趣五人與共並御年貢上納仕者共へ夫々委く可申渡候以上

魚御分一所仕居向心得方通達寫

(海部郡牟岐東浦漁業組合所藏  
魚御分一所年々記録中抄出)

二三一



海部浦々魚御分一所仕居向之義已後左書之通可相心得候已上

文化十年

三月廿六日

本庄 熊 太 郎

日和佐、惠美須濱、木岐、由岐西東、志和岐、阿部、伊座利、牟岐西東、淺川、朝、安喰

右浦々魚御分一所

帳 元 中

一 漁銀目録毎月五日限浦方元御役所へ指出可申事

一 諸拜借返上銀目録毎月十日限右同斷指出可申事

一 魚御分一の處諸魚賣帳之義第一御口銀取立元にも相成候義故此後右賣帳共日々之都高へ帳元見印仕置可申事

一 魚御分一所取立御銀箱に帳元封印仕置御銀出入之時々屹と見届候様可仕事

一 返上銀取立向之儀浦々歩役人共心得と以請持人仕置候様之儀有之趣向後右様之儀は急度指止させ兼而申付置有之通役人共一統申談取立仕浦役人共より魚御分一所へ月々相都上納仕候得は詰合之帳元直請取に付右返上銀受取通り相渡置返上銀株々に當り取立帳元見印仕役人共へ相渡後々証據に仕置可申事

但返上銀取立候得は其時々諸爲替返上銀取立元帳へ書入仕置是又詰合之帳元月都之處へ名印相

居置候様可仕候並御銀受取渡之儀は万事帳元相手懸難旋節は小手代へ手傳せ候事

一 毎月十日限取立銀両替目録指出申管に相成居候處右両替銀追而元御役所へ送入候砌金銀銀札有之入組候次第も候に付向後右目録之儀は指止兩替之金銀銀札毎月廿五日より晦日迄之内浦々魚御分一所下手代を以日和佐元御役所へ送込候様可仕候就而は右御銀送込目録左書之通相極置可申事

一 銀札何程

百貳匁銀札建

何月分魚御口銀諸造用引残り有錢

内 何 程

金何両を以壹兩に付何程替

同 何 程

銀何程と以尤歩合壹匁に付何程替

同 何 程

銀札何程と以尤壹匁に付百貳匁替

同 何 程

正銀札を以



但此分は拜借銀取替相渡候様に相當候事故歩銀無し本文之通相認拜借銀取替渡手形相添有ものと建にして指出候得は浦方元御役所おゐて引合御救引當銀之内手形に引替正銀札相渡候上夫々送込元金銀々札元御役所へ受取筈

殘而何程

此分未兩替相調不申に付魚御分一所に有錢追々兩替仕來月分送込目錄に株立指出可申候右者海部郡何浦當何月分魚御口銀諸造用引殘り有錢兩替仕分此度下手代何兵衛を以元御役所へ送込申候已上

□ 上 月 日 帳 元 名 印  
浦 御 奉 行 當

右之引合を以返上銀兩替送込目錄之儀も指出可申事

一 去る辰年己來海部浦方御救引當銀右諸拜借被仰付候砌右御銀浦々拜借人どもへ渡方之儀兩替之心合を以浦々魚御口銀取立有之候殘之内取替相渡申運に相成居候へ共配方仕管向之儀是迄之懸相混候次第も有之に付向後左書之通相極置可申事

一 銀 札 何 程

何 浦

何 兵 衛

但何々拜借返上方之極

右之通拜借被 仰付候條定之通魚御分一所へ取立候様元証文浦御奉行より浦々帳元へ相違可申事但本文元証文を以相定魚御分一所諸拜借取立元帳へ返上方委曲書入候上浦役人共手元之取立帳へも夫々書入仕らせ右帳之員數へ詰合帳元見印仕候様兼而相究置尙又魚御分一所取立元帳夏冬兩度右之証文に相添浦方元御役所へ指出候様可相心得於然は元御役所に而引合之上元帳へ浦御奉行見印仕証文之儀は其砌消印仕候筈

何 浦

何 兵 衛

一 銀 札 何 程

右之通拜借被仰付候條其浦魚御口銀取立有之錢之内取替相渡候趣魚御分一所當に而相仕出候事但右之通元御役所より手形相違候得は拜借人共へ御銀取替相渡可申候尤御銀取替渡手形之儀は月々取立銀元御役所へ送込之節當時取替相拂候証據に仕指出可申左候得は浦方元御役に引合候上取替有之候御銀之儀は日和佐御陣屋御土藏入に相成居候御救引當銀之内其砌取替銀配手形と引替相渡候様仕筈 已 上

魚御分一所取立向心得方通達寫

(海部郡半岐東浦漁業組合所藏)  
魚御分一所年々記録中抄出



向々此書狀廻濟より可指出候以上

其方共勤方之儀度々申渡有之候得共猶又左書之旨趣厚相心得無手扱可相動候以上

文化七年

三月廿六日

原 與 右 衛 門

伊坐利浦より穴喰浦迄浦々詰合元中

一浦々魚御分一所取立向其余勤方共區々相成居候様相聞へ候是等之義畢竟記録等宛と見及不申故之義と指見へ候就ては寛政十一末年己來魚御分一所へ相達候旨趣取調へ篤と見及可申候尤魚御分一處に寄記録等宛と致置無之分者片時も取調其趣に寄元御役所へ申出御分一所毎に記録仕置候様相究可申事

一寛政十一末年より昨子の年迄諸帳面諸証據物並記録共寄々取調へ株書帳面仕置後々割替之砌引渡可申事

一當丑年已後年々出來之諸帳面諸証據物並記録共壹ヶ年切夫々株書帳面仕印形相居後役へ引渡可申事

一向後壹ヶ年切漁銀高御口銀魚御分一所諸造用並元御役へ送込銀とも指引約目錄並返上銀都目錄共毎年正月八日切浦方御役所へ指出可申事

帳元小手代勤向達書寫

(海部郡牟岐東浦漁業組合所属魚御分一所年々記録中抄出)

上下灘浦々魚御分一所詰合帳元勤向之義嚴重に相詰可罷有義者兼而申渡有之義に候得共隨意之族も有之趣粗相聞別而如何之事に候右之懸故小手代共迄も自然不行儀之次第有之御究向にも相懸候事候隨而向後小手代共之儀者袴脇指にて相詰候様申付有之事に候帳元之儀者諸魚入札見分之砌者袴着仕嚴重に罷在候義者勿論之事候得共帳元隨意之次第有之候而者小手代共氣請にも相懸義に候得は已後取改嚴重相動候様可申渡事

一相應之漁事三四日相續候得は押揚漁銀と以拜借返上仕儀いつれ之浦々も有之事に候得者相應之漁事三四日程相續候得者押上返上申付取揚銀時々手元へ申出候様是亦帳元之面々へ可申渡事

文化七年

閏八月

右之通御書付を以御郡代所より被仰出候條夫々御承知可被成候尤先々相廻し相濟より日和佐御陣屋御指戻可被成候以上

閏八月十八日

小 川 鹿 之 丞

牟岐東西淺川頼実喰

右浦詰合帳元中様



尙以諸事市立之砌浦々より候而は御分一所前抔に於て商人共之内御究向に相障候様之義無夫と惡口仕者も儘有之趣右様之者用捨なく相咎可申旨万一申聞をも不相用者は夫々御郡代所へ申出候様被仰付候條是亦御承知可被成候以上

御分一處詰之者心得方演舌之覺

(海部郡平岐東浦漁業組合所藏) 魚御分一處年々記録中抄出

演舌之覺

海部郡浦々連年之不漁に付何となく御究向茂相弛み殊に近年御分一所之儀は被是取沙汰不宜向も有之哉に相聞へ一牧之風儀にも相懸り別而不輕事に候得は追々御取調之儀委曲浦御奉行之面々申達有之事に候隨而昨年以來被是厚く申談右様及評決候に付不遠内浦御奉行之面々廻浦仕相手懸可申儀に候得共向後登統之心得に相成候儀故就中取沙汰不宜如何之々條内分聞取之懸を以此段無□及御達に候事

一御口銀取立方漁師商人共手許之難澁に不拘最負を以差略せしめ指延遣候儀も有哉之事

一兩替人江相渡候歩銀と御算用帳に相顯候歩錢とは員數令相違表裏之仕管有之哉之事

一飯水帳より本水帳之認替之節又は水帳書損坏と相唱漁銀高をも被是差略仕候義有之哉之事

一御分一所毎々明置罷歸亦は他行等仕或は於濱邊に魚賣買有之節相出張不申儀等有之由是等之儀都而魚糶手代共に相任せ諸事不究に相流候より被是不筋之取計も取之哉之事  
一氏神之寄附又は餌代賣捨等之儀願出候得は帳元或は魚糶手代共了箇と以無口に指遣候向も有之哉之事

一於御分一所毎々酒事相催晝夜過酒沈醉に相及殊更如何之振廻等茂有之哉之事

一御分一處之儀は平素浦人共多入込候事ゆへ一入嚴重に可有之處無其儀却而賄賂ケ間敷贈物受込色々猥り成懸合向も有之哉之事

一交代之節御口銀返上銀共聊帳面に引合不申に於いては引渡不申様勿論替り之者も受取不申様兼而嚴敷取究有之所近年引渡方大いに相弛み可取立御銀夫々都合不仕候而も區々受込畢竟追送り不都合之儀も有之惰弱不究に相流候浦柄も有之哉之事

一御口銀上納仕來り候節人別に証據物等も不相渡又は飯令相渡候とて小切杯之受取書に候得者不弁之浦人共何之頓着も無之早速相失忽証據引合等無之様罷成上納人共別而難澁之由是等之儀は兼而御究も有之所近來右懸りに相流れ畢竟二重にも三重にも御口銀被召上候杯等御分一處相疑居取沙汰も毎々有之哉之事



一諸魚賣佛候水帳之銀高時々不相都勿論遂見印候儀も相怠り罷有俄に浦御奉行之催促に應一時に取都候に付内間彼是引継之義も有之候得共是又魚糶手代共に相任依之不正之勤方に相流候懸りも有之哉之事

一魚糶手代共自分人札と以諸魚賣買仕彼是私曲之取計も有之哉之事

一魚糶手代共實用申立内分他所他國へ罷越長々令逗留候得共表向は病氣に取計置畢竟御用繁之砌奔と指支候義も有之哉之事

一定式造用佛に相紛御銀當時令立用候義等有之哉之由右は自分差懸り之費用或は魚糶手代共給銀先渡或は松明薪之類買置杯と相唱又は役筋懇意之引合に而彼是内分之頼を請込不輕御銀浦御奉行之配も無之自由に相動し候儀も有之哉之事

一御銀出入之儀は帳元共請持に候所毎々魚糶手代共に相任せ其上御銀箱封印も不付置其儘に打過罷在候義も有之哉之事

一御用方引渡又は御銀送込等之砌自分に不正情弱之勤方を爲相糶浦役人共江内分借用向等及懸合又は御口銀返上銀等漁事之有無にも不拘不都合に嚴敷取立浦人共大いに迷惑之唱も有之哉之事

一扱魚不正賣買之儀毎々有之候得共取究不申等閑に打過又は見免し候義も有之哉之事

右件々之懸を以嚴敷及吟味候者正面之儀に候得共近年面々打詰出張之儀も暫御指弛み相成殊更昨夏迄は不漁相續一牧難澁に相及候に付何分是迄御究筋相弛み居候彼是之懸りも有之候得ば重々別儀之評儀以先つ浦御奉行廻浦先において右件々之儀追々及取調□候様申達候事に候條右様可相心得候且面々におゐても昨年日役五人増被仰付候に付壹人は家族召連先當分日和佐表江引越相残り兩人之義も折々令出張此上厚申談彌御究向之行届候様時々廻浦仕取調可申候隨而此後右様之不正不筋令顯然候にかいては最早無手當申付事に候條急度心得向取吹向後壹統此度之趣意篤と相味委曲者昨年相達候々條に引合同役共精々申談互に心と添第一其身之勤方行狀正敷自然魚糶手代共江も押及し追々右に見習浦人共も御分一處嚴重之風儀に令歸服不正不筋之念慮も相生不申様厚く相心得取究可申事

右之通評議懸をも夫々懸に申聞候事に候條浦御奉行手許江も此段申出往々心得向指圖を請可申候尤御究筋に付追々存寄等有之候得者同役共申談無指扣可申出候以上

天保貳卯年三月

帳元並魚糶手代共へ申渡書寫

(海部部半較東浦漁業組合所藏  
魚御分一處年々記録中抄出)



上下灘浦々魚御分一處詰帳元役並魚糶手代共へ申渡之覺

魚御分一所に而酒相用候儀已前より之成行には候得とも近來諸御役人出郷先に而酒相用候儀に付而は取究之運も有之事故其心得も可有之處相好候者は右取究後も際立相改候儀無之専ら飲酒候而巳ならず漁師商人杯之宅へ參又は右者ども御分一處罷越振舞預り候儀等も有之候趣に相聞へ別而如何之事に候隨而向後帳元並魚糶手代共漁師商人等御役先へ罷出候者より振舞に預り候儀は勿論御分一處に而他之者と相手にもたし酒相用候義は屹と指留候

但帳元並魚糶手代共之内年輩之者杯保養之爲夜分御用無之節少々宛相用候程之義は指留候譯にも無之事

一漁事有之候節帳元並魚糶手代共菜魚と相唱少々宛囉受候義已前より之成行に候得共近來當御役場諸御役人親類外村浦之者より勤向進物等相受不申様取究候懸に付而は是又心得も可有之處其義無之而已ならず過分に囉受不都合之仕成に及候向も有之趣相聞へ別而如何之事に候隨而向後帳元並魚糶手代共菜魚を始漁師商人等御役先へ罷出候者より勤向進物等申受候儀は屹と指留候

但帳元並魚糶手代共親類之者又は手代共隣家に而平素音信取遣ともいたし候者之儀は別段之譯に候事

右之通取究候條向後屹と取改心得違之義無之様堅相守可申候以上

二月

別紙之通此度取究候條海部那賀兩郡浦々魚糶手代共可申渡候尤帳元之義は面々手元に而申渡有之間右様可被相心得候以上

安政二年

二月六日

- 高 木 眞 藏
- 森 五 兵 衛
- 穂 積 茂 兵 衛

浦 御 奉 行 中

浦々帳元役之内達趣意書寫

(海部郡半岐東浦漁業組合所藏 魚御分一所年々肥録中抄出)

海部郡浦々魚御分一所詰帳元役并魚糶手代共勤向之義に付當二月趣意書を以内達に及候通去る天保元寅年取究後追年流弊令出來候内にも諸事之不行義と始漁師商人共より振舞に預り又者勤向進物等を請込且菜魚之名目に而漁魚過分に囉受候義等は別而風儀不宜夫よりして萬事隋弱に相流候儀に有之不都合如何之株々承込候事には候得とも前顯風義に相懸り候様に屹と指留候間當二月申



渡其已來堅相守居候様相聞へ候に付最早右之筋より相生候前に不都合筋者何にも申聞敷候得とも其余に聞込候様々左之通に候事

二四四

一帳元之役者共御分一處明置自宅へ罷歸又遠方他行ゐたし候義有之由の事

一魚糶手代共之儀晝夜とも魚御分一處へ相詰可罷在者勿論之處其儀無之剩へ帳元役内分承り置候而數日他行ゐたし候者など有之由之事

一御銀出入魚糶手代爲仕亦御銀箱に封相付不申義も有之由之事

一魚糶手代給銀先渡いたし遣候義有之由之事

一取立御銀之内親類又は懇意之者之頼を受込當時立用いたし遣候義有之由之事

一水帳之銀高日々帳元役見印可仕處相怠居申數日相立一時に致見印候様之義も有之由之事

一漁師共拜借之御銀を金に而相渡候より御分一處に而兩替いたし遣候節歩錢取立帳元役手元へ相納候哉に申唱有之由之事

一松明買入方等魚糶手代共請持受負人共手元直段減少爲仕間銀取候者も有之由之事

一木岐浦兼吉杯之如く魚糶手代自分入れゐたし魚賣買せしめ候而已ならず不正之仕成も有之處右様之義是迄之帳元役取究も不仕事

一釣魚等懸賣之節魚糶手代ちぎ取ゐたし候處目方漁師共見込よりは少相疑候申唱も有之由之事

一帳元魚糶手代共懇意之者より魚相調候義相頼候節譬へは鏝に而大中小三段に取分賣拂候節大之方に而引除置代銀之義は小之直段を以相拂候様之義有之由之事

一帳元役より漁師に相頼小網爲相立取揚候海老等自宅へ持歸右代銀相渡不申様之義有之由之事

一氏神へ寄附亦者色々唱を付願出候得者帳元役並魚糶手代共了簡と以無口にゐたし遣義有之由之事

一不正賣買取究不申等閑に打過刺へ魚糶手代共見免候義有之由之事

一市立有之候而も袴着用不仕狼之證に而罷在候者も有之由之事

一右等之株々承込候而者取糺に及可申義正面之事に候得とも何様數年之流弊に有之其内兩三年已來は餘程取改居候者も有之當春及内達候旨趣意に付而者孰も厚相心得居候且先達而已來令廻浦萬事正布取締時會旁一同精實潔白に相勉候處を相心懸出精相勉居申様相見へ殊更今般元帳仕管に付而者一統格別骨折相勉居候事にも候得者此度之儀は別義と以正面之沙汰に者不相及爲心得右株々内内爲申聞候事

一右之通當時者取改候得共既に天保度々取究後間もなく相弛候懸りに候得者亦々此後も相弛み候程

二四五



も難計此度之浦方取締向者上下之御爲宜布様相仕居屹と取續爲仕可申存意に候得者第一御分一處之勉向相崩不申様不仕而者難相叶右に付此後之義は時々聞合申に付不心得之義有之候得者少も無用捨正面之了簡に可及事に候條右之處厚相心得互に心を付合究向難被相行義等は無差支存寄とも申出少も不都合無之様重々精實に潔白に相勉可申事

安政二年

五月

参 考 目 録

海上擔任申渡書	德島市	森甚五兵衛氏
給碌御書付	德島市	森甚五兵衛氏
阿淡分限録	名西郡	大栗太郎兵衛氏
御兩國御家中分限録	板野郡	多田幸太郎氏
肝煎仰付覺書	海部郡	濱名理作氏
中央生任用辞令	名東郡	福田小七氏
民政局會計局主事差許辞令	名東郡	尾關甲子次郎氏

民政局主事任命辞令	名東郡	尾關甲子次郎氏
與頭申付書	名西郡	佐伯常太郎氏
庄屋役取立役申付書	名西郡	岡本猪八氏
與頭申付書	名西郡	岡本猪八氏
一家字苗帶刀夫役指免無役人申付覺書	德島市	大西甚右衛門氏
本人夫役脇指惣領夫役指免書	德島市	大西甚右衛門氏
肝煎退役願上書	名東郡	榎本儀市郎氏
五人組兵三郎苗字帶刀指免書	海部郡	濱名理作氏
阿淡兩國高取名面	德島市	高島一男氏
免官並精勤褒狀	板野郡	森 恂氏
若殿様御着領御用仰付書	板野郡	森 恂氏
京都へ指返辞令	板野郡	森 恂氏
大小姓格挨拶狀	板野郡	安藝瑛太郎氏
若殿様御側目辞令	板野郡	森 恂氏



職務	心	得	書	德	三	島	市	西	尾	チ	力	氏	
再	役	歎	願	書	海	部	郡	池	內	德	藏	氏	
家	錄	御	判	物	寫	德	島	馬	詰	梶	五	郎	氏
鄉	付	浪	人	申	付	覺	書	安	宅	喜	市	氏	
道	繕	以	村	役	人	へ	下	知	書				
非	常	驅	付	方	下	知	寫	濱	名	理	作	氏	
異	國	船	御	手	當	指	上	濱	名	理	作	氏	
金	本	ノ	中	申	達	書		濱	名	理	作	氏	
鄉	付	浪	人	申	付	覺	書	福	田	小	七	氏	

二四八

寺領寄進證狀

(勝浦郡 丈六寺所屬)

勝浦庄田浦之内吉田山之事東者  
 井之詰西者長殿寺坂北者丈六之  
 峰を堺南者山之麓を涯爲現當二  
 世慈雲院に寄進申候處也相論旁  
 有間敷候依後日證狀如件  
 永正六年十二月六日 完章治之(花押)  
 慈雲院衣鉢閣下

伐木停止書狀

(勝浦郡 丈六寺所屬)

以上  
 勝浦丈六寺之運木伐捕候之段堅  
 可爲停止候若誰成共此趣を背仁  
 候は、此方へ可仰越候恐々謹言  
 寺澤越中守  
 後五月十八日 廣政(花押)  
 丈六寺

二四九







盜妨狼藉禁制書

(勝浦郡 丈六寺所藏)

以上

當寺之儀盜妨狼藉族禁制旨蜂須賀殿相理事得其意候拙子家中者共狼之聲無之様ニ堅申付旨可被得其意候也仍如件

羽繁孫七郎

七月八日

秀次(花押)

丈六寺

床下

寺領寄進狀

(表) (勝浦郡 丈六寺所藏)

爲御寺領於丈六村百貫文令寄進候全可有御知行候其上對寺家並寺領中不可有諸役候彌寺庵等之加修理事肝要候同山林之竹木以下不可

(裏)

伐採之狀如件

蜂須賀阿波守

九月三日

家政(花押)

慈雲院

方丈



宋才

支六寺

十月八日

卷六(游覽)

邸案莊十通

得其意刻也成竹

共疑之驚疑之辨二聖申竹言百塚

覽強附聖事得其意刻也于案中春

當寺之謝蓋世難難越禁師旨難處

以 上

(支六寺 祝願)

諸世孫蘇禁師書



式大

慈雲洞

十月三日

卷六(游覽)

抽發買國寫字

(英)

不可不

賦謝聖事祖聖對同山林之竹木凡

寺中不可不備龍野對聖寺觀聖文

刻全百官職賦行刻其上樓寺案並

靈瑞寺勝效支六竹百貫文令春戲

(英)

(支六寺 祝願)

寺贈寄戲州





銀子寄進覺書(勝浦郡 丈六寺所藏)

覺

一 慈雲院當中御飯米頃不相續  
 由昨日令承知候驚入存候御  
 寺入之刻山田織部祐福家九  
 兵衛など先住得尊意可相定  
 儀に候偏無沙汰之至別而無  
 御心元候

一 愚老儀快壽和尚如被成御在  
 江戸に罷有去冬霜月初比令  
 歸國候條可被分思召候

一 今日銀子拾枚則賣珍へ相渡  
 参らせ候右之仕合能々被得  
 御意尤肝要に候以上

二月廿四日 蓬庵

諸事禁制々札(板野郡 森洵氏所藏)

西條村之内

定

一 其方親罷居所へ他國より牢人  
 來有付候は、随分可相抱置候  
 以來國役諸役少も申付間敷事  
 一 宮廻のはやしのうちへ鷹野之  
 者ども一切入間敷候事

一 やしきまはり五町三期之内百  
 姓等牛馬はなし候儀可爲曲事  
 事  
 右之旨其方へ申付候上者聊不  
 可在相違者也

御在判

慶長拾一年正月七日

森満介とのへ



二月廿四日 蕨 諷

一 瞻仰大相殿... 參... 今... 國... 其... 瞻... 瞻... 吳... 寺... 由... 一...

職于寄進覺書 (安六寺照臨)

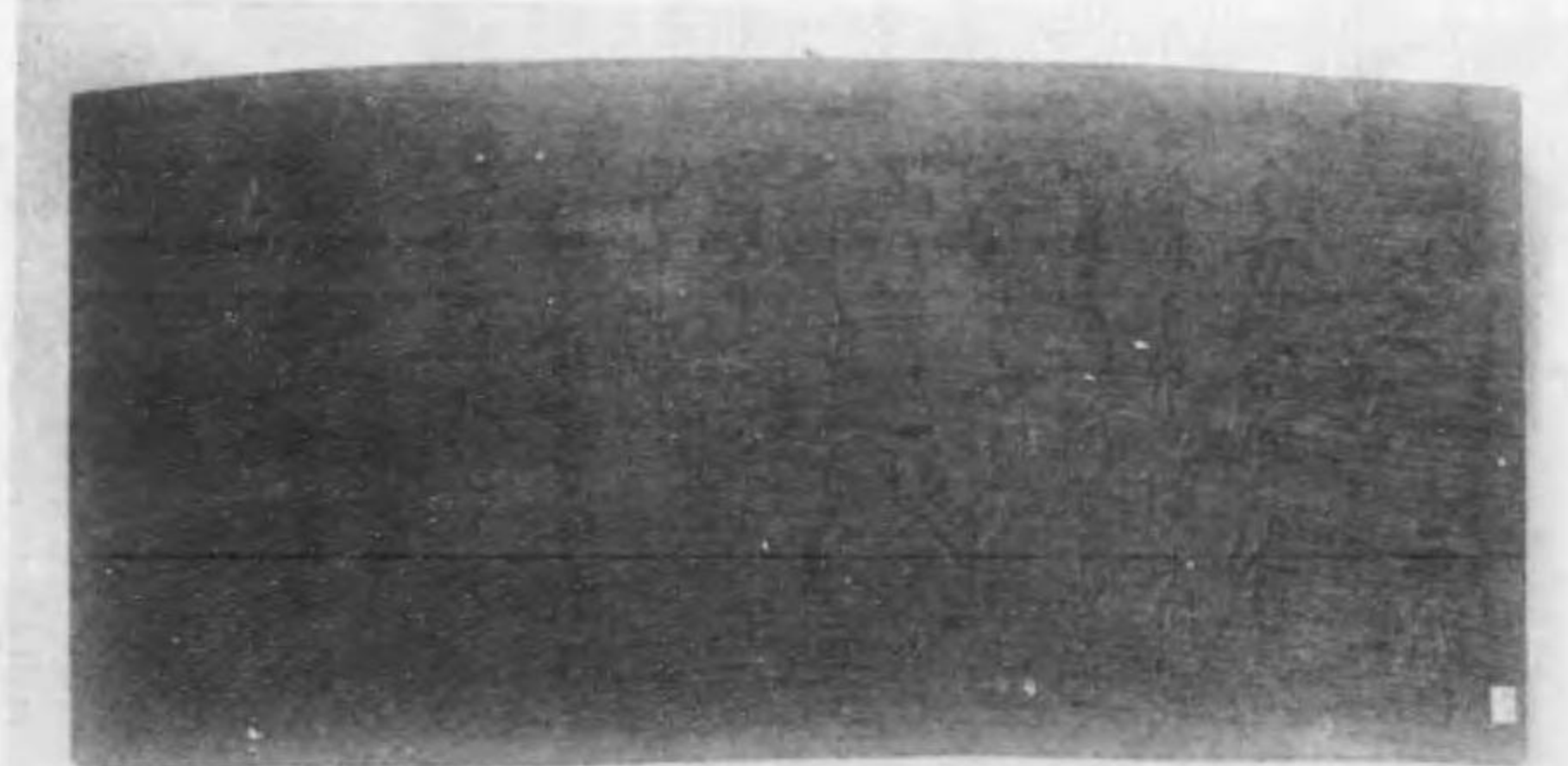
舞臺介の

一 舞臺介... 可... 本... 舞... 一... 一... 一... 一...

諸事禁脚 (森野照臨)

四時付之内

一 慈雲院... 不... 入... 一... 一... 一... 一... 一...





乱妨狼籍其他禁制書

(勝浦郡 丈六寺所屬)

阿州勝浦郡 慈雲院 禁制

- 一 當手軍勢乱妨狼籍事
- 一 放火之事付山川殺生之事
- 一 對寺家門前不謂族申懸事
- 右條々堅令停止訖若於違犯輩者速可處嚴科者也仍如件

天正十一年閏正月日 筑前守(花押)

乱妨狼籍其他禁制書

(勝浦郡 龜林寺所屬)

龜林寺 禁制

- 一 當手甲乙乱妨狼籍事
- 一 放火并作毛苧取事
- 一 對還住之百姓等非分儀申懸事
- 右條々堅令停止訖若於違乱輩者速可處嚴科者也仍如件

天正十三年七月日 蜂須賀小六(花押)







寺領祈進狀

(勝浦郡 鶴林寺所藏)

以上

鶴林寺爲御堪忍領  
坐夷之内久國村に  
て貳拾石餘令祈進  
候隨分御在寺肝要  
候已上

蓬庵

元和四年

六月九日

源真坊

觀音堂造營書

(勝浦郡 丈六寺所藏)

四尾左京かた迄御懸書披閱欣然  
之至存候然者丈六觀音堂造營之  
儀最前森左太右衛門かた迄様子  
就申遣候御狀之趣得其意存候猶  
期後音不能爾續々  
恐惶謹言

松阿波守

五月廿三日

慈雲院

玉床下







修繕用材に付書狀

(勝浦郡 鶴林寺所藏)

尊墨致拜上候鶴林寺うもふき板  
之俄重而被仰下候昨日南方へ尋  
に遣申候いかみさ御座候も曾而  
不存候委有揚定右衛門所より可申  
越候へは重而可申上候定而少は  
可有御座候委細長奉存候  
恐惶謹言

二月廿三日

豊雄(花押)

寺領寄進狀

(勝浦郡 丈六寺所藏)

以上

爲當御寺領那西  
郡吉井村之内高  
百石令寄進候畢  
仍如件  
元和六

六月十二日千松

慈雲院

松林寺領寄進狀

(阿波郡 大野寺所藏)

誓約之通山之上  
に而松林十町余  
永々寄附之處全  
不可有相違者也

峰阿波

三月十五日(花押)

大野寺

龍意備郡御房







伐木其他禁制々札

(名東郡 雲水庵所藏)

禁制

臥龍山雲水庵

- 一 中津浦山林採用之事
- 一 當寺境內樹木狼盜取事
- 一 鷹野狩人寺内獵獲之事

壬

小春三日

至 鎮 (花押)

諸木伐採者制札

(名東郡 雲水庵所藏)

定

- 一 於中津浦御林之内諸木伐採者告來候は、なうひ可遣者也

森佐太右衛門 (花押)

寛永拾貳年三月十二日

益田 主殿助 (花押)



小春三日 至 殿 (遊覽)

王

香林首置頂製燈袴赤出

一 聖德太子寺内製袴之事

一 當寺對内附木製燈袴事

一 中野新山林製杖之事

禁脚 周防山製木製

(雲本製頂類)  
(各東附)

對木其御禁脚之林

益田 主製假 (遊覽)

寶永拾貳年三月十二日

森田 大寺藩門 (遊覽)

出

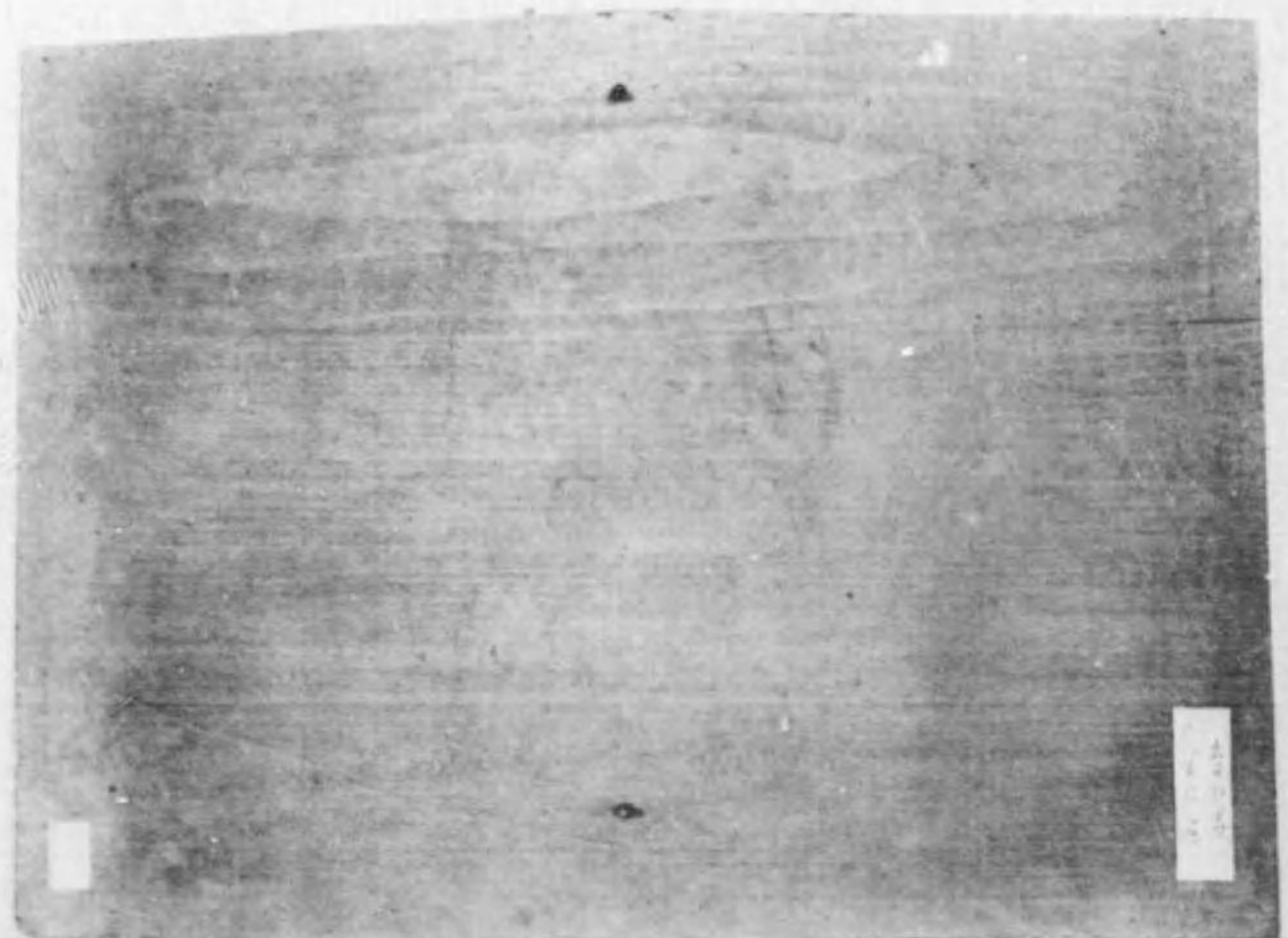
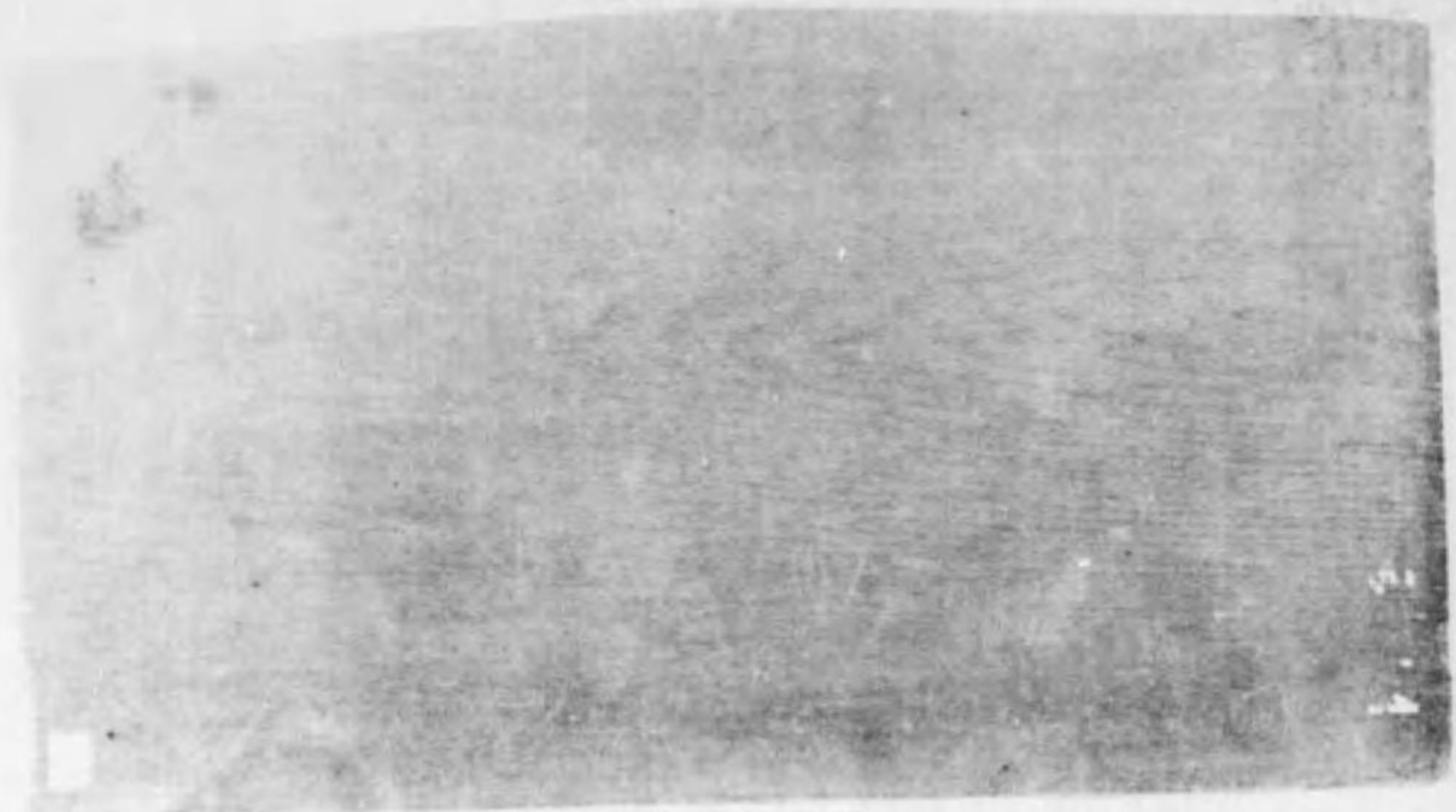
香岩來廻口、必之口頂製香

一 從中野新山林之内湖木製杖

或

(雲本製頂類)  
(各東附)

湖木對製香脚之林





社寺宗教

社寺

居屋敷下付證書

(勝浦郡所藏)

中郷村就天神社壇並境内相守候其方居屋敷壹ヶ所五畝三步此高四斗五升九合之事伐採竹木諸役御免之旨従前御代被下所被聞召届候然者任先例御當家無相違彌被下置由依仰如件

寛永十七年九月十五日

長谷川越前  
守 (花押)

天神宮

寺領高証書

(勝浦郡所藏)

鶴林寺領於勝浦郡鶴敷地村高合四拾八石余、目録在紙事任當家先判之旨令寄附訖然上は近代如有來寺下之坊舎支配等以右之内彌不可相違仍可有寺納之狀如件

寛永十八年二月廿七日

忠英 (花押)  
宿算上人



扶持米下附證文

覺

二六四  
(名東郡所藏)  
(雲水庵所藏)

一米拾石は中津浦雲水庵當年より爲御合力被下候間無懈怠可被相渡候右は彼地林之内搦手山今度被召上に付米にて被下候條毎年半分は夏麥にて可被相渡候爲其如此に候以上

承應貳年貳月十七日

長谷川越前

山田豊前

賀島主水

大口茂右衛門殿

大田忠助殿

立木四郎兵衛殿

梯久左衛門殿

年貢御赦免覺書

覺

(名東郡所藏)  
(竹林院所藏)

竹林院屋敷高合十五石七斗貳升五合之所唯今迄御年貢物被召上候雖然向後御赦免被成菴屋敷被下

置旨被仰出拙者奉之申渡候因之如此候以上

貞享四年二月廿四日

長谷川主計 (花押)

竹林院

修繕用材下渡覺書

覺

(那賀郡所藏)  
(拳正寺所藏)

那賀郡中庄村拳正寺儀觀音堂爲修覆御免地之外觀音山一円別紙繪圖之通被下置候様願出候然共願之通に被仰付間數候右願之土地此後拳正寺へ御預被成候間松木植付御林成申様に制道可仕候成木仕上候眞木御用の節は上へ可被召上候尤觀音堂破損繕之砌は積を以願上候は、眞木之内可被下置候勿論枝葉下草等は被下置候條可申渡旨岩田吉兵衛に申渡候間可被得其意候以上

五月三日

右之通山田筑後殿被仰渡候御書付之寫指遣者也

戊五月十八日

藤田三郎兵衛 印

青山唯右衛門 印

原軍左衛門 印



二六六  
高瀬喜兵衛

那賀郡中庄村  
拳正寺

殺生禁斷覺書

覺

(勝浦郡所藏)

當寺堺内山川共殺生禁斷之夏如先規不可有相違候就夫川分境之儀上者丈六山之見通下者門前之松南江見通際彌以堅殺生禁制被仰付候依之拙者書付如此候以上

元祿拾年八月廿八日

賀嶋和泉 (花押)  
丈六寺

天神本社修繕申渡覺書

覺

(勝浦郡所藏)

勝浦郡中鄉村天神本社拜殿瑞離及破損候間御修覆被仰付可被下候右社乞食非人相集又は社東之方に大松多御度候而日影罷成候故破損強御座候天滿寺とは程隔り其上社敷影迄候得は相見へ不申制

度難仕候間天滿寺門前に長貳拾貳三間幅拾六七間之空地原候間此所へ件之社御引せ被下之社外之圍自分に仕制禁仕之社之痛も有之間敷候旨書付を以天滿寺看坊乘邊願出丈六寺與書之趣令承知願之通社御引せ拜殿等御修覆被仰付候條此段可被申渡候

卯月廿三日

右之通蜂須賀宮内殿去廿る三日於會所に被仰渡候に付寫相違置候以上

寶永三年四月廿五日

杉浦吉右衛門

中鄉村天滿寺看坊

永明 (花押)

乘邊坊

諸願郡奉行直當申渡覺書

覺

(名東郡所藏)

名東郡北濱浦遵敬寺儀格之趣彼是申立諸願之儀郡御奉行直當に被仰付被下候様に書附を以申出段承届之願之通此後諸願郡御奉行直當に被仰付候條此段可被申渡候以上

八月十三日



右之通御當職山田織部殿長谷川越前殿より被仰渡候に付御書附寫相達候條向後右様に可相心得候以上

寶曆七丑歲八月十六日

中山藤藏印  
名東郡北濱浦  
蓮敬寺

祭禮神興昇心得方御取究御請書

(名東郡淺邊氏太郎氏所藏)

仕上御請書付之覺

郷分祭禮神興神勇と號し馬場田島踏荒人家圍杯押破居宅等迄相疼且は神太鼓其餘鳴物等前後を相争ひ神興昇役之者平素之意恨を指挾喧嘩口論或は出入等致出來並神興宮入無之旨に而日日神興を出し四五日も興行いたし候趣不心得不埒之事に候依之以後右様之義於有之ては昇役之者は勿論村役人迄も可越度申付候條此段村々不洩様申渡兼而相定り居候祭日之外心儘に日を延候義は不相調候條万一大雨等にて神興興行難相調節は日限相究め可願出事  
右之通村々祭禮之節心得方此度御書付と以被仰出候御趣を以私共右御書付之御趣重々被仰渡右之趣小百姓に至迄不洩様屹度申渡猶更私共厚相心得右被仰出候趣相守候様被仰渡夫々奉畏候依而

私共連判御請書指上申所相違無御座候以上

文化十四丑年八月廿五日

- 井戸村肝煎 庄 作印
- 弁左衛門 榮右衛門印
- 同村五人組 伴 吉印
- 直 太印 敷地村庄屋
- 繁左衛門印 兵 藏印
- 平 太郎印 同村五人組
- 安 五郎印 銀右衛門印
- 池尻村庄屋 吉左衛門印
- 久米之丞 龜三郎印
- 同村五人組 彌兵衛印
- 易左衛門印 久太郎印
- 國助印 櫻間村庄屋



井内積之助 印

同村五人組

作右衛門 印

忠兵衛 印

覺右衛門 印

清吉 印

安次郎 印

河原田村庄屋

文兵衛 印

同村五人組

忠兵衛 印

岩之助 印

爲左衛門 印

吉右衛門 印

宇次郎 印

西高輪村五人組

嘉兵衛 印

文右衛門 印

富藏 印

喜次郎 印

久右衛門 印

岩延村肝煎

佐藤權右衛門 印

同村五人組

清作 印

磯五郎 印

吉兵衛 印

彌右衛門 印

伊勢右衛門 印

井戸村與頭庄屋

湯淺榮五郎殿

社家制法

制法

(小笠原郡タカノ氏所藏)

一御高札之旨謹而可守事

一敬神奉教常清淨を守正直を宗とし不可有非禮非法事

一神州之大義と明にし勤學不可怠事

一祭祀禮奠不可有怠慢事

付社頭之修補掃除等不可怠事

一春二月秋七月其奉祀之社壇において風雨和順五穀豐熟之祈念爲國家抽丹誠可致勉勵事

一邪宗門並怪異之教法嚴禁勿論也惣而人道と不守して神明之加護不可有祈禱呪咀を以諸人と誑惑する之類堅禁止之事



付方位術數は神教之主意に有す不可致心得違事

付不正誣妄之講讀停止之事

一妄に貪供物と名聞に利用と専とし神威を汚すわ尤可相誠事

付神像開帳無届不可取行事

一新儀社宇建立停止也理至極之儀あらは願出之上可免許す事

一社中之什寶社納之物品妄に沽却分散停止之事

付古跡之森林社地之樹木猥に不可採用事

付社中之什物無願他國へ不可持參事

一神職之者として百姓町人之公事訴訟に携る事豎禁之境內借家等に指置者といへども百姓町人わ里長年寄之可爲指配事

付村町役人支配外之神王並社家之奴僕にても百姓町人名前之地に住居するにわ年貢軒

役其他村內町内一統之諸役無違背指出すへし

一社内自宅共不審之もの留置問敷事

付法度を背き逃籠もの有之は速に可訴出事

付他國之社人其外にても來宿する時わ可届出事

付他國へ出る時わ願出免許を請藩印可持參奴僕も同斷之事

右之條々是社家永世之制法たり□□不可違背者也

明治三年九月

德島藩

(那賀郡小笠原ツカノ氏所藏)

寺院制法

制法

一御高札之旨謹而可守事

一邪宗門並怪異之教法堅く禁之自門門之徒中詳爾糺之聊不可有緩怠事

一常守佛戒宗法修行不可有怠慢事

付寺務如法相勤不可作新□□事

一宗派と争ひ誹謗諍論停止之事

一新寺之建立停止之事

一寺之什寶物品私に沽却分散すべからざる事



付境内之樹木猥に不可採用事

一官許無之者と猥に僧尼とする事禁止之事

一寺往來と號し官許無之ものに手券を與へ他國へ出行せしむる事自今已後堅く停止之事

一僧尼として百姓町人之事訴訟携る事堅く禁之境内寺院借家等に指置ものと雖も百姓町人は里長  
年寄之指配たるへき事

付僧尼並寺院之奴僕に而も百姓町人名號之地に住居するに於ては年貢軒役其餘村内一統之

諸役無違背可指出事

一寺内に不審之者留置問敷事

付法度を背き瀆籠もの有之□□

付他國之僧尼其餘にても寺中求宿する時は可届出事

付住持は素より弟子之僧尼下人成り奴僕にても他國へ出る時は願出免訴を請藩印可持參事

一師檀にあらずして無縁之勸進施物を食る事停止之事

一専ら未來之禍福を唱て諸人を誑惑し現世之勤め妨く類堅く禁止之事

付不正之說法停止之事

付佛像開帳可届出事

一勸衆善戒諸惡施慈悲釋氏之法たり然るに今之僧徒等驕奢淫便諸民之害をなすもの少からず甚以  
佛祖之意に背し可相誠事

付寺格位階に傲り成は借上虚飾之取行全釋氏之法にあらず堅く可相慎□

右之餘々寺院永世之制法たり聊不可違背者也

明治三年庚午九月

德 島 藩



宗 教

切支丹宗門其他觸書

(板野郡次郎氏所藏)

定

きつしたん宗門は累年御制禁たり自然不審成もの有之は申出へし御褒美として

伴天連の訴人

銀 五百枚

ゐるまんの訴人

銀 三百枚

立歸り者の訴人

同 斷

同宿並宗門の訴人

銀 五百枚

右之通可被下之たとひ同宿宗門の内たりといふとも訴人に出る品により銀五百枚可被下之かくし置他所よりあらはるゝにおひては其處之名主並五人與一類どもに可處嚴科者也仍下知如件

天和貳年五月日

奉 行

條 々

一毒藥並にせ藥種賣買之儀強堅制禁之段於商賣仕者可被行罪科たとひ同類たりといふ共訴人に出る輩は急度御褒美可被下事

一にせ金銀買賣一切停止たるへし自然持來にかゝては兩替屋に而うちつふし其主に可返之並はつしの金銀をにせ金銀は金座銀座へ遣し可相斷之事

附りにせ物すへからさる事

一寛永之新錢金子壹兩に四貫文勿論壹歩よ□壹貫文御料私領共に年貢收納等にも御定之員數たる

へき事

一新錢之義いつ此の所にて御免なくして一圓不可鑄出之若違犯之輩有之者可爲罪科事

附り惡錢似錢古錢此外撰へからさる事

一新作之儘ならさる書物商賣いたすへからさる事

一諸色の商賣或一所に買置しめうり或申合高直にいたすへからさる事

一諸職人申合作料手間ちん等高直にすへからす惣而誓約をなし結徒黨儀可爲曲事事

右之條々可相守此旨若違犯之族於有之は可被處嚴科候仍下知如件

天和貳年五月日

奉 行

定

一忠孝とはけまし夫婦兄弟諸親類にむつましく召仕のものに至迄憐愍とりはふへし若不忠不孝の



ものあらは可爲重科事

二七八

一萬事をよりいたすへからす屋作衣類飲食等にをよふ迄儉約を可相守事

一悪心を以て或科欲かまへて人の害をなすへからす惣而家業とつとむへき事

一盜賊並悪黨もの有之は訴人に出へし急度御褒美可被下事

附り博奕堅全制禁事

一喧嘩口論令停止之自然有之時其場限不可出向又手負たるものと隠置へからす事

一被行死罪之族有之刻被仰付輩之外不可馳集事

一人賣買堅令停止之並年季に召仕下人男女どもに拾ヶ年を限べし此定數と過は可爲罪科事

附り譜代之家人又者其所住來輩他所へ相越有付妻子とも令所持其上科なき者於不可呼返事

右之餘々可相守候於有違犯之輩は可被處嚴科旨處被仰出也仍下知如件

天和貳年五月日

奉行

右三通之趣從 公儀被仰付候に付有來御札場に御制札御立被成候筈に候へ共尙又面々方可申觸  
由長谷川主計殿へ被仰渡候間組村中小百姓に至迄堅相守候様に一々可申渡者也

七月十二日

右之通被仰下候村々小百姓に至迄一々御申聞可被成候已上

七月十五日

西 彌 次 郎  
安 富 平 兵 衛  
郷 司 孫 右 衛 門  
板野郡組頭庄屋中

下 庄 村  
源 右 衛 門

宗門紛れ死人摺詰預覺書

覺

(板野郡吉田次郎氏所藏)

一板野郡之内吹田村彌兵衛義宗門もつれにて永々籠御長屋に被置籠候所に午十月十四日申の下刻  
病死仕候に付死骸かめに入摺詰被成私共御預け置被成に付儘請取在所へ取越江戸より御成下御  
座候迄晝夜共無油斷番仕可申候仍而爲後日如件

貞享三年十月十六日

彌兵衛子 次右衛門

二七九











右之通又左衛門世倅茂左衛門病死之趣宗門御奉行様へ書物仕指上申所死骸取置可仕旨に而前段々之通書物被仰付指上申候此段乍恐紙面を以申上候以上

板野郡吹田村庄屋 次郎兵衛  
同村五人組 彦左衛門  
同 實兵衛  
同 金左衛門  
同 八兵衛  
同 利右衛門

新見儀左衛門殿

貴實院宗旨請合證文

(那賀郡直信氏所藏)

宗旨請合證文

一阿州郡賀那岩脇村貴實院茂當山流真言修驗宗則

三寶院御門跡御末流に紛無之勿論御法度之邪宗門に而之無御座候仍而宗門請合如件

寛延二年己七月 廿二日

三寶院御門跡御内

飯田能登守 印  
大谷對馬守 印  
北村伊賀守 印  
平井兵部郷 印

松平阿波守様御内

寺社御奉行中  
郡代御奉行中

(板野郡吉田次郎氏所藏 諸御觸狀扣帳中抄出)

宗門御改奉行出足觸狀寫

當春宗門御改御奉行

安達久兵衛

山岡官太

來る廿二日に令出足與野村より順々罷越候條諸事例毎之通少も無支配可仕候此狀夫々急々相廻



濟みより可指展候已上

寶曆十二年

二月十一日

長谷川 三平

二八六

板野郡與頭中

阿波郡與頭中

一 二月廿二日朝改

奥野村

二 四日晝改泊り

南濱村

一 同廿三日

大谷村

一 廿三日晝

西板

一 同日夕改

伊澤

宗門寺請狀

覺

(名東郡所藏)

一濱屋官五儀は出生北濱浦に而御座候處常寺之小家者にて相違無御座候其町内へ稼に罷越度旨申來り指遣候依而相違無之候如件

文政五年九月

遵敬寺 印

吉田屋

龜屋

兵衛殿

精左衛門殿

宗門寺請狀

(名東郡所藏)

宗門寺請狀之事

一三木林平儀代々浄土真宗に而當寺檀家に紛無御座候依而爲後日一札如件

嘉永四亥年八月廿一日

遵敬寺 印

生駒右近殿

東根舍人殿

切支丹宗門御改帳

(海上郡喜久太氏所藏)

奉仕上書物之事

切支丹宗門就御改度々御法度書之趣奉長候  
一私共貳親兄弟妻子共真言宗に而則且那寺海部郡日和佐村弘法寺相頼申所實正に御座候並召仕申

二八七



下人男女共不審成宗門無御座候先年誓紙を以奉申上通今以相違無御座候自今以後彼宗門之者聞  
出候は、早速御注進可奉申上候爲後日書物如件

元治元子年九月

山河内村百姓

房吉

同

安兵衛

同

和吉郎

谷邦之進様

稻田幾太郎様

箕浦牛太郎様

右頭合三人家數合三軒貳親兄弟妻子共眞言宗則拙寺且那に而御座候處毛頭相違無御座候并召仕申  
下人男女共不審成宗門無御座候

附り海部郡日和佐村弘法寺は同村藥王寺末寺に而御座候拙僧義出生は海部郡田井村御藏百姓楠  
藏三男に而御暇奉願拾歳方同郡日和佐村弘法寺宥圓弟子に罷成居申處安政四巳年九月同郡灘村  
東光寺受取住職仕居申所安政五午年三月弘法寺江轉住仕罷在候寺内僧俗共不審成宗門無御座  
候諸且那に不限宗門不審成者御座候は、早速御注進可申上候右之通少も相違無御座候爲後日書  
物如件

元治元子年九月

海部郡日和佐

弘法寺

谷邦之進殿

稻田幾太郎殿

箕浦牛太郎殿

參考目錄

切支丹宗門御改仕上目錄	板野郡	森苞樹氏
切支丹宗門御改仕上目錄	板野郡	森苞樹氏
切支丹宗門御改仕上目錄	板野郡	森苞樹氏
切支丹宗門關係者取調書	板野郡	吉田次郎氏
切支丹宗門御改仕上書物帳	美馬郡	武田浦三郎氏
切支丹宗門改帳	美馬郡	谷田庄内氏
御墨付拜領覺書	勝浦郡	豊田明貫氏
寺領下賜證書(貳)	勝浦郡	鶴林寺



上野入幡宮神領書	美馬郡	谷庄内氏
那法禁制觸書	板野郡	吉田次郎氏
阿波淡路石高神社寺院調	麻植郡	後藤田増三郎氏
藩主社參圖	德島市	神河庚藏氏
藩主社參行列圖	德島市	福島半次郎氏
切支丹宗門改帳	那賀郡	吹田儀平氏
社寺論爭落着書	那賀郡	大日寺
修支丹用材下渡覺書	那賀郡	拳正寺
東岳釋師遺跡書狀	東郡	雲水庵
山林召上書狀	東郡	雲水庵
山林伐採制限下知書	東郡	雲水庵
扶持米下付書狀	東郡	雲水庵
神職其他御觸書	東郡	大日寺
寺領御林枝打願書	東郡	遵教寺

宗規取締奉行所廻狀寫	勝浦郡	鶴林寺
切支丹宗門御改帳	海部郡	北村勝氏
御判物御書寫	勝浦郡	鶴林寺
御判物目錄並山林境指出狀	勝浦郡	鶴林寺
伐木禁止御判物寫	勝浦郡	鶴林寺
古代修履願控帳	勝浦郡	鶴林寺
貴寶院法頭請狀	那賀郡	貴田岡直信氏
宗旨請合證文	那賀郡	貴田岡直信氏
宗門取締其他御觸書	三好郡	安宅喜市氏
古文書類	那賀郡	拳正寺
神佛其他に付御觸書	板野郡	森苞樹氏
切支丹宗門就調帳	板野郡	永井精浦氏
宗門改其他申付覺書	板野郡	吉田富士太郎氏
八乙女に係る訴上書	名東郡	益原辨一氏



神社寄進行繕行着書  
蜂須賀飛禪守書狀

美馬郡  
東郡

谷庄内氏  
雲水庵

二九二

神光院重喜公が靈業獎勵のため京都より陶工庸入(道入の支族)を連れ歸り特に命じて勢見山下に窯を立て焼かしたるもの、一なりと云ふ

茶器と湯沸

水差 (庸入) (徳島市 福島平次郎氏所蔵)

茶碗 (庸入) (徳島市 奥山策治氏所蔵)

茶入 (丈七) (徳島市 福島平次郎氏所蔵)

鉢 (徳島市 新居儀入氏所蔵)

砂湯沸 (徳島市 新居儀入氏所蔵)

天保年間當市鑄物師先代長尾長左衛門始めて藩主峻陵公に献し以來藩命を承け製作し藩主江戸出府の節常に土産物として使用せりと云ふ實は銅錫を以て製し砂張に類似せるより鉢砂と稱せしならん

藩校長久館扁額

(徳島縣師範學校所蔵)





藩封具人翁品勝

(藩封具人翁品勝)

毎々稱々しむる  
 藩主及了親了母兼の職居たるより  
 土藩主とて了親とて云ふ實に  
 本藩に親中し藩主自ら出陣の儀當り  
 門部とて藩主兼御公の補了以來藩命  
 天野平開當市藩封具人翁品勝

猿 越 巖 將 (藩封具人翁品勝)

水野入りし云ふ  
 了了了親了母兼大田共の職居  
 了了了親了母兼大田共の職居  
 了了了親了母兼大田共の職居

茶 人 (藩封具人翁品勝)

熱心しむるもの一がしむる  
 了了了親了母兼大田共の職居  
 了了了親了母兼大田共の職居  
 了了了親了母兼大田共の職居

水 釜 (藩封具人翁品勝)

茶 器 之 書 將



學術技藝

行儀其他諸事誓約書

誓約之事

(板野郡 永井精浦氏所藏)

- 一 御傳受被下候書物妄他見仕間敷事
  - 一 御尋申上候事共猶又他人に相尋或は群集之中に而相咄彼是批判仕間敷事
  - 一 毛頭虚言申間敷候若仕過御座候はく明白申上御侘可申上事
  - 一 朝は早く起夜中は無御指圖内者寐申間敷事
  - 一 隨分行義正敷可仕候第一雖暑中裸罷成又祖申間敷事
- 右五箇條之趣於相背日本國中大小之神祇取分熊野大權現私産公大麻、明神之冥討可相蒙者也仍而如件

文化七年庚午七月十七日

讚州多度郡大麻村

伯 玖 大 膳 團

永井五十鈴麻呂大人



蘭學研究御觸請書  
仕上御請書之覺

近來西洋學盛に相成世人新奇を好候處より僻學好事之輩深く其學不研究もの迄蘭書を取扱憶斷杜撰之翻譯致し奇說怪論を叱候者儘有之由相聞候畢竟近來蘭書和解等之儀恣に相成候に付右体之儀有之如何之事候元來蘭書之儀は翻譯によつて其事柄と解得候事故右様如何之翻譯流布いたし若一圖に其說をのみ信し候様成心得違之者有之候得は向來如何成弊生間敷とも難申且醫業坏も同様之事に候依之已來は持渡之蘭書不殘之名長崎奉行處へ爲指出奉行處之ゆるしと受候分世上へ流布致不苦旨申渡候間後右書上に洩候蘭書取扱候哉又者私に翻譯致候者有之にかゝては其書者取上當人は急度可及吟味候右に付萬石已上之面々海岸守備等心得之ため蘭書翻譯爲致候向々も有之候得は右書名相認一應老中へ届置翻譯出來之上者一部天文方役所へ可指出候  
右之通從

公義御觸被仰付候條不洩様可相觸旨被仰付候に付早速村中不相洩様相觸候處一統奉畏候に付私共連判御請書奉指上所相違無御座候已上

嘉永四亥年正月廿日

芝原村庄屋助役

- 須 戸 弁 彌
- 同五人組
- 次 郎 右 衛 門
- 同
- 友 左 衛 門
- 同
- 平 次 郎
- 同
- 榮 作
- 同
- 利 五 之 丞

同村與頭庄屋  
福田篤三郎殿

武田家稽古場揭示掟書

(美馬郡浦三郎氏所藏)

- 一 稽古中始終進退無失禮嚴重相心得可申事
- 一 稽古道具愈抹取扱儀堅禁之
- 一 他流之批判世事之雜談堅禁之



- 一 出席之遲速互相考甲乙無之様稽古可致事
  - 一 稽古出精勿論之事平素修練之心懸不可懈怠有事
  - 一 當流打方之義者目錄以上可行打方事
  - 一 萬事學頭行司可隨指圖之事
- 以 上

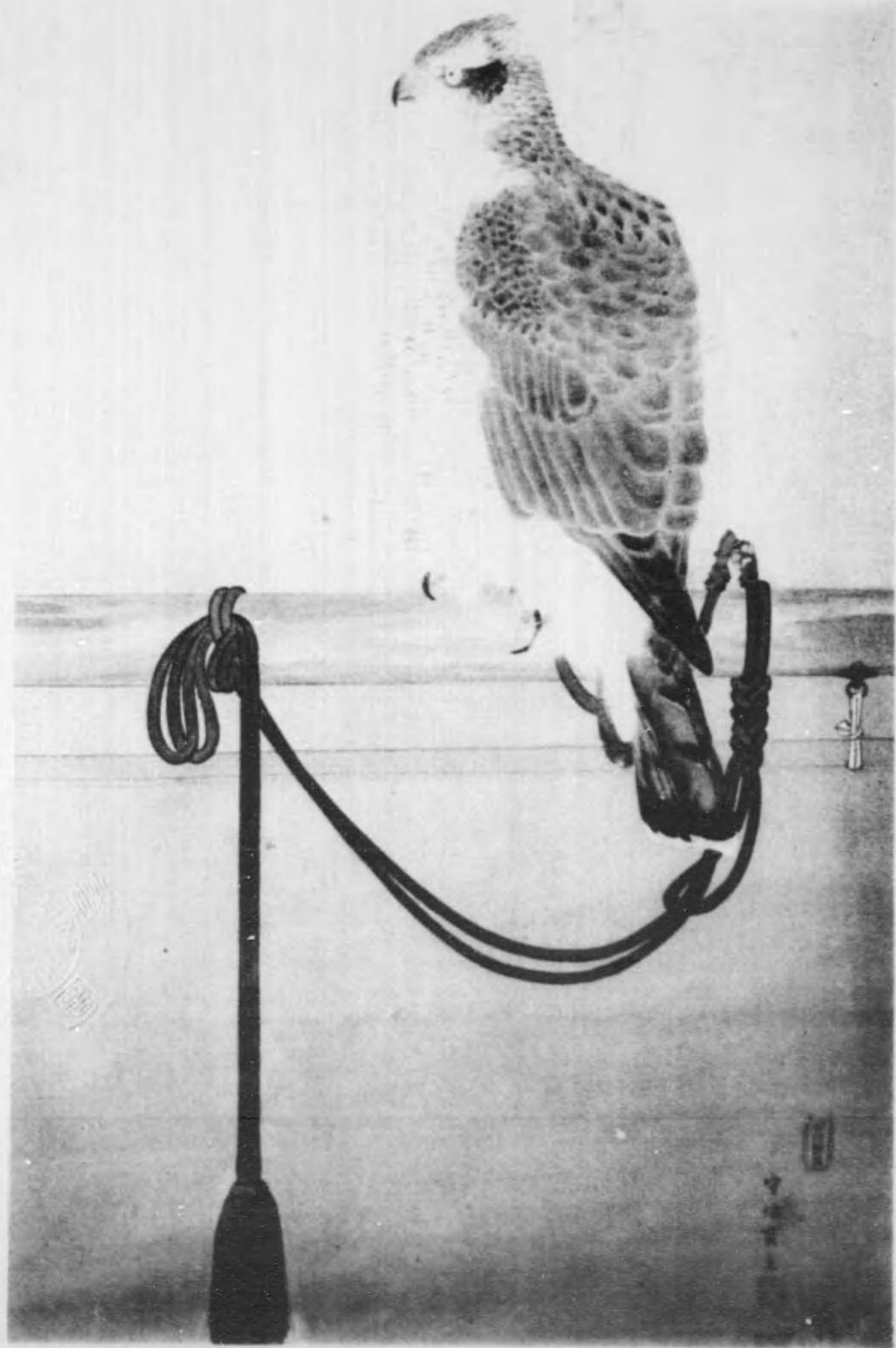
鷹玉爪の圖

(附記)

(徳島市安田藩氏所藏)

蜂須賀齊祐公板野郡川内村に於て鷹狩の初何處よりか飛來せる鷹あり  
 公家臣に命して之を捕へしむ足に金札あり其文字に依り遠く朝鮮より  
 飛翔し來れるを知る公奇瑞として馴養し名を玉爪と命し紫紐を許し愛  
 養措かず後守住貫魚に命し寫生せしむ翁潔齊して丹青を凝し畫き獻す  
 以來深く蜂須賀家に愛顧せられしか後家臣の請に依り給はりしものな  
 りと云ふ





源王爪の圖

此來鷲ノ袖陰實案ヲ愛護シテ其ノ守衛案目ノ體ヲ治リ修トリシモノガ  
 養辭ニテ守守其實意ヲ命「富主」トシテ其體實「丁」ト青々トシテ其體  
 派勝「來」トシテ其體實意ヲ命「富主」トシテ其體實「丁」ト青々トシテ其體  
 公案目ヲ命「丁」トシテ其體實意ヲ命「富主」トシテ其體實「丁」ト青々トシテ其體  
 袖陰實案目ヲ命「丁」トシテ其體實意ヲ命「富主」トシテ其體實「丁」ト青々トシテ其體

(續 前)

(繪畫市安田鶴丸源)



參考目錄

習	砲術免狀	萬安橋大階石刷	劍道目録	今川狀習字手本	劍道目録	民政時代教育一班	田宮流兵法御授	字御口授諸式	今川狀習字手本	心形刀流免狀	諸流免狀目録十八卷	御成敗式目習字手本
德島市	德島市	德島市	名東市	麻植郡	板野郡	海部郡	美馬郡	美馬郡	美馬郡	美馬郡	美馬郡	麻植郡
高島一男氏	馬詰梶五郎氏	蜂須賀照邦氏	鈴江益太郎氏	工藤貫一氏	幸原理平氏	日和佐尙實會	武田浦三郎氏	武田浦三郎氏	武田浦三郎氏	武田浦三郎氏	武田浦三郎氏	工藤貫一氏



萩野流砲術免狀 美馬郡 谷庄内氏  
 習字手本 徳島市 佐藤重太郎氏  
 阿波往來習字手本 海部郡 岡田丞太郎氏  
 御家流習字手本 美馬郡 武田浦三郎氏

三〇二

治安風俗

治安

犬神使所罰下知狀

(美馬郡 緒方政右衛門氏所藏)

阿波國中使犬神輩在々にて早尋搜之可致罪科之旨相觸三郡諸領主堅可致加下知候由也仍執達如件

天明四

常連(花押)

八月廿三日

三好式部少輔殿

火事の節集人心得方御觸寫

(板野郡山田良太氏所藏 諸事御觸寫中抄出)

一御城下火事之節前々人立多由被聞召上此已後被仰付御役人之外用事無之者相集申間敷候旨被仰出候依之若左様之者有之候へは追拂せ用事無之及異儀は可取搦由御鉄炮組中へ被仰付候條旁々趣可被相觸候以上

天和三年五月廿四日

賀嶋主水

西彌治郎殿

右之趣賀嶋主水殿被仰渡候條若火事之刻郷中之者御城下へ罷越居申候は堅可相守候違背之輩於有

三〇三



之は急度曲事に可被仰付候面々組村中小百姓に至迄可申渡者也

亥五月廿四日

西 彌 治 郎 印

三〇四

囚人村送心得方御觸寫

(坂野郡山田長太氏所藏  
諸事御觸寫中抄出)

一從他國送來囚人或は御國尋に參召連歸科人有之節は御國境之庄屋事之趣承届其村囚人壹人に付右送來者之外百姓三人宛五人組致宿送其次村へ可相渡候泊り申村に而は庄屋五人組罷出百姓に申付晝夜稠布番可相勤候從御國他國へ差遣囚人は亦送出す村御國境迄宿送り右同前但讚州淡州之義は彼國境村迄可送届候豫州之義は領知數に而は佐野が彼國最初之領知迄送届可申候於然は相應之造用可被下候條送届之上追而庄屋方日數可申越候

一讚州豫州土州城下亦は大道境之郷中就御用御國境村に庄屋申付飛脚等指遣義向後右日數と以造用可被下事

右之通長谷川主計殿被仰渡候條村々庄屋百姓常々得其意居申様に面々組村中へ可申觸候

元祿四年未〇八月十二日

岩 田 彦 之 丞

牢人及一揆等取締方下知書

(坂野郡  
森庭樹氏所藏)

申付條々

一此廻上方より退來牢人一人も於有之者彼者國所並實名よく相尋書付  
潤津へ罷越林石見守景山加兵衛太田勘四郎岡三人へ右之旨堅可申渡  
候不可致油斷事

一此節不依大小舟を他國へ賣遣備不可有候事

一自然當國百姓等一揆之企仕くるともいつかたよりも申來候はと召捕  
捕潤津へ引上山田織部かた迄可〇〇候

右之旨聊以不可油斷者也

卯月二十五日

蓮庵(花押)

今別宮政房

三〇五







十郎兵衛輸入米不始末取札書

他國積入米不始末再應相札申上る覺

(飯野郡森菴樹氏所藏)

一 去る丑年以來組下十良衛支配内船頭彦助他國積入米不始末行着鍛方御沙汰相成候兩人共呼掛重々相鍛申候廉々去る戌九月始末書付差出申上候所猶又能々可相糺様御沙汰有之候に付御指圖之條々奉畏左之通鍛候運逸々申上候

一 宮嶋浦庄屋十良衛儀者先祖以來相勤候役儀に者無之庄屋役相勤候儀者寛文七未四月御當職方庄屋役被仰付候儀に而御座候庄屋役被仰付候節者苗字相唱不申候へ共脇差丈御免被下候者共に而御座候庄屋役被仰付候後帶刀御免被成候由に御座候

一 延寶五巳八月以來他國積入米川口入船改才判被仰付無懈怠相勤御奉公奉仕候事相違無御座候然る所去る丑年三月以來船頭彦助と違乱相生し御算用筋目相立不申組下不行届之次第私共迄も恐多儀に御座候兩人共に於而不都合之趣申達仕候處重々恐入候次第に御座候十郎衛申出候儀者船頭彦助儀洩米高三拾四石八斗五升六合五勺貳才御座候に付御上へ對し恐多次第と相心得行着仕候其内拾石巳の春弁納仕候殘分は私共御算用相立申候様の次第に相成候右之仕合彦助に於而遺恨におもひ私共通届に而御座候様申立全く洩米一條者彦助儀不都合相勤候儀に御座候十良衛



三〇八  
かゝり候儀に者毛頭無御座候様申張數度取糺候へ共埒明不申夫で者御上へ恐多儀も申聞へ候  
處惡智慮巧美に申述白狀に不及此上之殿方無御座候

一彦助儀呼掛行着相殿候次第左之通に而御座候

肥後米積入仕候儀者拾四五ヶ年以前か御免被仰付聊不都合無御座候毎度御褒美之御言葉も頂戴  
仕候儀に御座候肥後表に而積入仕候米者御國と入目違ひ一俵に付三斗七升貳合に御座候三斗四  
升者御掟之通御算用に籠り居候へ共餘分米三升貳合者是迄の通御免之儀に而全く船頭共被下置  
候義に御座候私共廻船は貳枚帆と相唱候へ共若者共與兵衛小供千代吉鶴七都合四人に御座候故  
八十石ばかり積入來候譯合に御座候貳百三四拾俵高に付七石ばかり之洩米は運賃として毎々頂  
戴仕候儀に御座候然る處才判人か上下毎に貳石被下殘米者御下渡不被下迷或之次第申上候處一  
上下貳石なれば十分と御申聞に御座候一と上下七八拾日餘り相かゝり甚迷惑之趣申上候次第に  
御座候去る已冬積入の分は總高貳百四拾五俵に御座候其節才判人様か貳百貳拾俵と御届けせよ  
と御申聞に相成奉長候次第に御座候其後御郡代様か元問屋仕切書引合肥後米貳拾五俵御紛失之  
旨被仰付私共に於而は才判人様か御申付之次第明了に申上候儀に御座候私共に於而は乍恐御上  
へ聊嘘言奉申上不申候全く年々之洩米は貳石頂戴に而引合不申休船仕候儀に御座候其外之儀は

存不申次第に而御座候通屈に而積入米採取候儀者毛頭無御座候乍恐御上へ御引立之上對決被仰  
付候而も違乱無御座候様申出候

右之通兩人共行着相殿候儀聊相違無御座候以上

元錄九子五月拾五日

別宮浦與頭庄屋

森 當 左 衛 門

粟田 仁 右 衛 門 様

笹 部 忠 助 様

杉 浦 吉 左 衛 門 様

盜 賊 浪 人 制 道 御 觸 寫

申 渡 覺

(版野郡吉田次郎氏所藏  
諸御觸御狀の和中抄出)

此節郷中盜賊多徘徊仕趣に候別而上郡表山分杯に相籠於里方右宿仕盜物等取持者端々有之村々庄  
屋五人組其外之者共も右之趣存候而も附出候時は却而盜賊共怨を可成哉と打詰詮議も不仕様に相  
聞別而不埒之至に候村々屹遂穿鑿金盜人並取持宿等仕候者有之候は、早速召捕可申出候事



一他國浪人と申立大小をも帶金銀と貪申類も多有之由相聞候是等之者共も見附次第召連可罷出候見遣し仕間敷候事

一於郷中諸士構之浪人並諸士家來共不埒人有之候は、早速可申出候及異議候は、可任了簡之事

一右盜賊御制道之筋存寄之義も有之候は、早速可申出事

一疑敷品有之者屹難相糺義も有之候は、密々に可申出候事

一他國者は不及申万歳駄之者其外不依何者三判手かた無之者には一夜之宿等全仕間敷候

一右之趣夫々可申附候庄屋附寺社方へも屹可申聞候事

一郷高取並高取格壹領壹正之面々與頭庄屋共一統に右政道被仰付候

不依何者及異義に候は、可任了簡候事

右之趣御仕置所御詮議之上被仰出候與頭庄屋共義與下村々急々罷越屹申附遂詮義可申候此段夫々召寄可申聞候へども及延引候に付手代共を以被仰附之趣申渡旨奉畏候以上

享保六年

十一月十八日

原 角 兵 衛

岩田茂左衛門

本居官左衛門

郷高取壹領壹正  
與頭庄屋共方へ

盜賊制道御觸寫

覺

(坂野郡吉田次郎氏所藏  
諸御觸御狀の扣中抄出)

盜賊之義に付今度別紙書附之通被仰出候右筋仰に付不埒者召捕御奉行所へ召連候節早速牢舎申付附添罷越有之義は早々奉所へ可指戻候牢解等之義も於御奉行所に遂了簡際取せ申義無之候  
一與頭庄屋共不及申郷高取高取格一領一正之面而不埒者見附加勢等入候節手寄之村々へ可申達候條早々無支加勢指出可申候

右之通與頭庄屋共方郷中住居之面々方へ可申聞置候不埒者有之節不申出其筋外於相顯には右村庄屋五人與其外其筋へ相懸り候面々屹科可被仰付旨被仰出候條無油斷可相守候此段郷高取高取格壹領一正與頭庄屋共へ可被申付候以上

享保六年

十一月十八日

岩田茂左衛門  
本庄官左衛門



右之通盜賊制道之義前廉被仰付置候所又々此節盜賊郷中徘徊仕候趣相聞候に付其段賀島伊織殿へ申上候處先年被仰出候通猶又稠敷制道可申付旨被仰渡候條前方被仰出候通堅相守右制道之筋與下村々へも逸々可申觸候尤不制道有之盜賊徘徊於仕は其方共越度に候條日夜隨分心と附無油斷制道可仕候此狀承知仕旨名印相記先々相廻追而相濟村方可指戻候

亥四月十四日

林 九 平

岩 田 吉 兵 衛

安 富 亟 右 衛 門

板野郡與頭庄屋中

同 一領一正中

右之通盜賊御制道之義被爲仰付候條兼而被仰付候通不制道に無之様に堅相守無油斷制道可被仕候尤承知奉畏旨各村々下に印形なし可被指戻候以上

亥四月十九日

下 庄

源 左 衛 門

番乞食頭組合定御觸寫

(板野郡吉田次郎氏所藏 諸御觸寫狀之扣帳中抄出)

覺

一盜賊制道又は召捕候者爲手富村々番乞食共之内頭相定組合相極木札可指出置候間名書仕村々庄屋共々指出與頭庄屋中々取集三月中に可指出候

寛延三年

二月晦日

生田弁左工門

板野郡與頭庄屋

乞食非人等取締方御觸書

(板野郡吉田次郎氏所藏)

一村々乞食先年御觸之通其所之庄屋定て札遣置可申候之條札持不申乞食或非人或修行人其外疑敷者随分改差置申觸候兼而御法度之事に候得は常々可相守存候得共猶以如斯に候條若猥に於仕置は庄屋五人組とも忽不届に可申附候此旨面々組村中逸々可申觸候

天和三丑年五月三日

一壹郡に乞食頭二三人或は郡大小により四五人にて申附不埒成乞食吟味申附可然存候間組頭庄屋に相尋障も無之候は、可申附事



一郷中之乞食共市中へ罷出乞食仕時分は年中に七月五月両月

一市中乞食郷分へ罷越乞食仕時分は年中に四月九月両月

一流浪乞食郷分町分共時々非人改申付類親へ相渡可申歟親無之者之義は出生之村に可指置候

一市中流浪乞食右同斷

一郷分之乞食共年中兩度之彼岸に市中へ罷出候

一村々に居申乞食非人共其外百姓何者に不限盜仕旨相聞候條右頭共隨分心掛け捕候様可申付事

一右之者共之内御兩國御追放被仰付候者立歸り尙以盜仕候義相聞候是又隨分心掛け捕候様に可申付候

一隣國より牛馬盜來並當御國之牛馬盜候て他國へ牽參候旨相聞夜中鞍不置牛馬縱鞍置候とも其品不□に存候歟又は牛馬の子夜る牽通り彌疑歟於存は其者方へ斷申行相候處之庄屋方へ召連罷越庄屋五人組方より吟味仕可申事若其者庄屋方へ罷越儀難成由於申は聲を立其處之者呼出し其者捕來候様に可申附事

一夜中更候て立毛苜取申者又は其立毛擲罷通候者有之候は、是又相改其外長持つら風呂敷包俵物衣類等夜中更候て持通り疑歟存候者附入其村庄屋方へ相斷欠落不仕様に可仕由可申附事

一庄屋支配付之者寄合博奕打申趣見及候者庄屋方へ相斷置候て乞食儀博奕打申所へ先達て罷歸り庄屋五人組へ罷越吟味仕候迄相待其人柄を見届け庄屋を以可申聞由可申附事

元祿四巳年三月十九日

申 付 覺

一板野阿波美馬三好四郡番乞食共此度札相改人別に相渡置候條猶以盜賊制道之義無油斷可相勤候向後子弟又は抱之者別家仕候由其村に指置度存候にかゝては其趣其組の乞食頭へ案内仕人柄等遂詮義願書に連判仕其村庄屋方へ願出猶又庄屋手前に常々の行跡相糺不埒之義無之候は、新敷木札此度申附候通之寸法に用意仕其者並頭とも其村庄屋召連郡所へ罷出可相願候尤此段頭共へ案内申出候節不埒等無之者に候は、相□候義全仕間敷候自今以後札所持不仕候者は勿論たどへ札持全家之者に候共行跡不埒に候は、其村は不及言右四郡之内追拂可申候尤札無之候共不埒無之者は番乞食札持同家に抱置候段不苦敷候於然は其抱主方より出生何方之者にて盜賊連之者にても無之其外不埒々間敷義不仕候□頭共奥書有之□合證文庄屋方へ取置可申候尤子弟は右書附に不及候若抱之者右證文無之差置不埒出來候は、其村庄屋並其組之乞食頭共屹不届に可申付候條常々相改可申候右夫々申付通欄敷可相守者也



寛延四年六月

三一六

右之通書付四郡與頭庄屋とも方に寫置組下庄屋共方にも寫させ置可申候並乞食頭方へも寫し扣置候様に可申付候尤乞食共絶人に罷成候節は右札早速其村庄屋方より郡所へ可指戻候  
右之通此度乞食非人共御木札御渡し被遊候に付右書附御渡し被遊候各々村々に御寫し置可被成候  
尤下庄村に頭市助にも右寫し壹枚御渡置可被成候三ヶ村相濟次第に此書附吹田村より御戻し可被成候

未六月廿八日

唐園村與頭請持

西中富村

太郎兵衛

組下

無手形座頭取締方御觸寫

(坂野郡吉田次郎氏所藏  
觸御觸御狀扣帳中抄出)

覺

一他國座頭之由に而宿手形所持不仕者五人拾人又は拾四五人連にて郷中令徘徊食ヶ間敷義申出暮

に相懸り候へは庄屋五人組方へ宿申付候様に申出立去不申迷或仕候三判手形所持不仕候座頭共右様之義申出候節如何可仕哉之旨窺出候郡中有之に付御國他國共座頭共郷中廻りも成來之義々崎檢校方へ相尋候處讚州豫州之座頭共御國在々廻り來候旨此後配當座本共之印鑑在々庄屋共へ差遣置座本共添狀を以右座頭共相廻り候様に被仰付候は、紛者等も無之相ゞり可申旨申出候猶又配當座本之者も召寄相尋候處檢校支配之座頭共には押領ヶ間敷儀無之様に申付候得共一旦座頭仲間へ入罷在候者不所行に而仲間と削候者有之右様之者相紛押領ヶ間敷義可有之候檢校申遣候通印鑑引台相廻り候は、相さまり右様之不埒者有之間敷旨申出候依之右之趣御當職へ相窺候處此後御國他國座頭共郷中廻り候節兼而村々庄屋方へ配當座本共印鑑指出置右廻り候座頭とも添狀に右印鑑押指出し引合候上宿貸様に可申附旨被仰渡候に付檢校方へ御國他國之座當共添狀相渡し候節於郷中押領ヶ間敷義無之神妙に相廻り候様に可申附候勿論此後添狀所持不仕候座頭共之義は紛者と相見へ候へは宿貸不申様に申付置候間座頭共へも其段申付候様に申達候右之通御被仰付候間可得其意候尤配當座本之印鑑に證印加へ指遣候條組下村々へも配分仕壹枚宛扣置候様に可申付候

寶曆二年

申九月

生田弁左衛門

三一七



年月日板野郡村々へ相渡候印形百貳拾枚指遣候間村々へ□取置可申候

流浪者追放人等宿其外制禁御觸寫

(板野郡吉田次郎氏所藏  
諸御觸御狀扣帳中抄出)

一 郷中於村々流浪者又は御追放人惣而三判手形不致所持共に一夜之宿に而も借し申儀堅御制禁之處不心得を以宿仕或は相忍せ置候様之族有之趣に相聞不埒之仕合に候右類之者共其外御家老方御家來諸士譜代之家來之追放人此後一夜之宿に而も借し候歟忍せ置候様之者有之かいては猶以曲事に可被仰付事

一 御國追放追拂之者忍せ置申様之儀於有之は本人は勿論相かたらひ指置候者屹其科可被仰付事

一 郷町借屋之義同斷候條右様之者不指置たとへ健成者に候共有來通請人取庵抹無之様に相極可指置候族無左は家主之者共も本人同斷可爲曲事候右之通猶又此度申渡置候條南北仕々不依何者住居仕者又は寺院其他百姓末々に到迄行届屹可申聞候此上右様之者宿仕候歟又は相忍せ罷有者於有之は其所之役人共も早速注進可申出候万一隠置外も於相顯者其所之庄屋五人組とも不届に可被仰付候右之通其方共組村庄屋五人組又は郷町役人共に逸々申聞村切に請書帳面相認め役人共連判取揃二月廿日切與頭庄屋方可指出候且又役人之内當時他國行之者有之候は、罷販り次第

に我等方へ罷出可致請判候

寶曆八年

寅 正月

森 田 清 之 進

江 口 彌 兵 衛

板野郡與頭

庄 屋 中

徒黨其他の訴人褒賞御觸御請書

(那賀郡木頭村所藏)

覺

今度從

公儀被仰出候別紙御書附之趣郷中可相觸候以上

五月廿三日

定

何事によらづよろしからざる事に百姓大勢申合せ候をどうとどなへどどうしてしむてねがひ事くはたつをどうとどいひあるひは申あはせ村方たちのき候をてうさんと申前々より御法度に候條



右類の義これあらば居むら他村にかざらす早々其筋之役所へ可申出御ほうびとして

どどらの訴人 銀百枚

ごうその訴人 同 断

てうさんの訴人 同 断

右之通下されその品により帶刀苗字も御免あるへき間たとへ一旦同類に成るとも發言いたしよものく名まへ申出におゐてはその科をゆるされ御ほうび下さるべし

一右類訴へいたすものもなく村々騒立候節村内のものと差押へどうにくわくらす一人もさし出ださざる村方これあらは村役人にも百姓にても重もにとりしつめ候ものは御ほうび銀下され帶刀苗字御免さしつごさしつめ候ものどもこれあらば御ほうび下しかかるべき者也

明和七年四月 奉行

右之通御料は御代官私領は領主地頭より村々相觸高札相建有之村方は高札に認相建可申候

右之通可被相觸候  
別紙之通此度従

四月

公儀被仰出候條其方共組村中末々に至迄右被仰出其趣相守候様念と入讀聞け可申候右承知奉畏旨有來通組切連判を以來月十日迄に請書可指出候尤追而小百姓共手前此方相尋義可有之候其節万  
一右被仰出之趣申聞義相洩れ居申様之義有之にかゝては其村役人共屹と越度に可申付候條先々不相洩様可相觸者也

五月廿五日

彦五郎

勘之助

益左衛門

那賀郡大政所へ

與頭庄屋へ

木頭上下山庄屋へ

右之通此度従

御公儀様御々條御書附と以被仰出候私共並小百姓に至迄夫々被召寄念入御讀聞被成候委細奉承知候依而連判書附仕所少も相違無御座候以上

明和七年

木頭村百姓

寅六月廿七日

亦左衛門印



同村同斷	又	之	丞
同村同斷	清	左	衛
同村同斷	源	左	衛
同村同斷	不	動	院
同村神主	宮	太	夫
同村肝煎			
八郎	太郎	殿	

(板野郡吉田次郎氏所藏 諸御觸觸御狀之打帳中抄出)

百姓強訴指止御觸寫  
大目附江

可願義は其之村役人を以支配之役所へ相願可申儀若し村役人不得心意筋候は、百姓總代一兩人に而可願出所近年百姓共大勢申合領主地頭屋舖門前相詰致強訴候類多く有之右之通大勢御府内立合領主地頭屋布之門前に集刺往來をも妨候段對  
公儀不届之至に候然共愚味之もの共全心得違候等之仕業故是迄重仕置にも不申付候以來右跡御府

内へ立入領主地頭屋舖門相詰候は、召捕於奉行所吟味之上理非之無差別頭取之者共は重し御仕置申付其余之百姓共も縦門訴に不加共  
一同答め可申付候若頭取不相分候は、其村之宗門人別帳糺之上門前に相詰候者共之内筆取者共頭取之御仕置可申付候

右書附村々に而寫取名主之宅又は高札場村とづれ杯にも張置村役人共得と相辨常々百姓共は委く利害可申聞旨御領は御代官私領は地頭より可被相觸候以上

明和八年

五 月  
右之通可被相觸候  
右之通

公儀御觸之趣御當職方々御追付附を以被仰渡候條得其意面々組村中不依何者に逸々可相觸候尤右御書付之趣村々役人共宅に張置候様に可申付候且夫々奉畏候旨之請書仕させ其方共手元へ取置組切壹紙を以急々可申出候以上

六月廿五日

林 小八郎  
西尾 彦五郎