

廣西民團概要

中國合作學社  
仙舟先生紀念合作圖書館  
(簡稱)  
仙舟合作圖書館



書位號數 593.5  
484

登記號碼



3 2169 0380 1

## 編輯例言

一、民團組織，為廣西當局所特創的建設要政之一；以事屬特創，無舊規可循，故一切辦法，皆須從實踐中尋求經驗，自不能不隨時修改，以期切合主觀要求與客觀環境。計自民國十九年開始創辦，初則側重自衛方面之意義，繼則兼重自治方面之意義，今則兼含自衛自治自給三種意義。在此意義支配之下，民團組織，遂成為推行廣西各方面建設事業之一種社會力量。本處為使研究民團組織者明瞭其整個意義及其最近辦理概況起見，爰編撰此書，藉供參考。

關於民團之詳細辦法，前經編印「廣西民團條例」一書，可供參考。惟該書為關於民團辦法之靜的記載；本書則闡明民團的整個意義，並對其辦法作動的說明。倘先閱本書，然後參閱民團條例，



必易觸類旁通，獲得明確之理解。

三、本書共分十三節，自第一至第五節，皆闡明民團之意義，概以李白總副司令之歷次演講及現在之事實爲依據。自第六節以下除敘述其沿革外，卽說明現在辦理之各種概況。爲使讀者獲得一種提綱的認識，故文字力求簡要，欲瞭解其詳細事理，尙待以本書爲嚮導，進而作實際的考察也。

國民革命軍第四集團軍總司令部團務處

民國二十五年  
二月十日誌

# 廣西民團概要

## (一) 創辦民團之動機

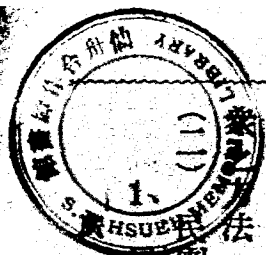
1、鑒於募兵制不足以適應現代民族對外戰爭之需要，故於民國十九年實行寓兵於團政策，將全省壯丁一律施以民團訓練，以便改革軍制，實現國民義務兵役制度。

2、鑒於現在為民權時代，一切應以人民為主體。必須人民起來，始有辦法，但欲人民起來。非使人民有組織不可。蓋須有組織，始能加以訓練，必經訓練，始能起來，惟過去各種組織訓練民衆之方法，皆不適合中國社會環境，故收效甚微，因此決以民團為組織訓練民衆之法，藉以推動各種建設，造成國家政治之社會基礎。

## (二) 民團之內容與性質

1、民團為一種民衆組織，即民族中富於生產能力與戰鬥能力之

西民團概要



民衆的組織。就內容言：民團組織，以民族主義爲原則，卽不問人民之職業屬性，及階級屬性如何，凡屬壯丁可爲民族生活效力者皆可參加民團組織。因此民團成分，當然爲直接參加生產工作之農民工人佔大多數。

2、就性質言：民團組織，不單爲一種自衛組織，而爲一種軍事，政治，經濟，文化打成一片之民衆組織。故民團訓練，屬於軍事者，不過十分之三。而屬於政治，經濟，文化等訓練。則佔十分之七。

(三)民團與過去各種行政組織及民衆組織之區別

1、創辦民團 雖仿管子作內政寄軍令之遺意，然實爲時代精神之產物，管子所創制度，于軌里連鄉之中，另編伍小戎卒旅，以爲自衛之組織。王荆公之保甲制度，對自衛則有保大保都保之組織，對催稅則有甲，所謂保丁捕盜。甲頭催稅，其作用亦各不同。而民團爲一種在政府統制下之民衆組織，除發生自衛作用外，更能發生自治自給

作用，即凡一切政治經濟文化軍事，胥以民團組織爲推動之原動力，故民團與管子王荊公等所定制度之作用，實不相同。

2、中國往日所組織之舊民團，只能發生自衛作用，當然與現在之新民團制度大不相同。此外尚有三個不同之點：其一舊民團乃散漫而無統制之組織；即各村，各鄉，各縣自爲組織，彼此極少聯絡。新民團則爲有統制之組織；以村街爲最小單位，各村街組織成鄉鎮，各鄉鎮組織成區，各區成縣，各縣組織成民團區，全省分爲八民團區，區設指揮部，復以省統制各民團區，使全省成一整體，其二舊民團大都爲一部分壯丁之組織，且有行僱傭制者。新民團則爲社會中全部壯丁之組織，完全爲義務制，其三舊民團多爲地方士紳所組織，且有變成豪紳工具者。新民團則由政府組織；並以革命主義訓練青年幹部，派爲各民團單位之領導者，使民團成爲真實之民衆武力。

3、各種民衆職業團體，其組成份子，爲屬於個別職業之人民，

其組織目的，亦以圖謀個別職業人民之經濟利益爲主。此當然與民團不同。民團之組成份子，爲各種職業之人民，故爲一般人民之綜合的組織，而非一面之組織。且民團目的在發展整個社會之各方面生活，卽在於圖謀全體生產平民之共同利益，非在於圖謀一部分職業民衆之特殊的一方面的利益。故民團乃一種民族主義性之組織，而非職業性，或階級性之組織。

#### (四) 民團之任務

民團之任務爲三自政策，卽以民團組織推行軍事，政治，經濟，文化諸方面之建設，以實施三自政策。三自政策分三方面，卽自衛政策，自治政策，自給政策。

1. 就自衛政策言：自衛政策有三個策略；卽寓兵於團，寓將於學，寓徵於募，合稱三寓政策。寓兵於團，乃民團組織在自衛方面之具體意義。寓將於學政策，乃由中等以上之學生，實施嚴格的軍事訓



練，養成軍事常識，爲軍隊下級之預備幹部。至寓徵於募，則爲由寓兵於團，達到國民義務兵役制度之具體方法。不先行寓兵於團政策，則寓徵於募政策，便難實行。由此可知民團組織，爲實施自衛政策之基礎。

2、就自治政策言：因有民團制度，將作爲社會中堅之青年壯年人組織起來，始可予以訓練，使之習慣團體生活，認識團體生活之意義與價值。民衆經此訓練，則對於公共利益，不至於如昔日之不了解，不理會，而可以各盡義務，發展自治事業，建設自治制度，故民團組織，亦可爲推行自治政策之基礎。

3、就自給政策言：有民團組織，使散漫之社會力量團結起來，便於統制，則政治上即可加強統制效能，政府對於社會，即可如身之使臂，臂之使指，而統制經濟乃易於施行。且有民團組織，又可聯合私人力量，成爲社會力量，以增生產。例如：運用民團組織，領導各

鄉村民衆共同勞作，實行冬耕，設立倉庫，辦理合作社等。故有民團組織，政府及社會，都可發揮其力量，以力求國民經濟之自給。可知民團組織，爲推行自給政策之良好工具。

(五)民團運動之方式及其政治理想

1、行政方式，與教育方式，爲民團運動之兩翼，互相爲用，就行政方式言：則自縣以下區鄉鎮村街之區鄉鎮村街長兼任各級民團組織之領導者，由行政上之強制力量以組織民團，實施訓練，推進其活動。必如此，始能改變民衆對於政治之消極態度，而發展其積極性能，就教育方式言：則因有民團組織，始易於實施國民基礎教育。復由國民基礎教育之實施，以提高民衆文化水平，喚起民衆之政治自覺，而增進民團之活動能力。

2、由行政方式，與教育方式，以運用民團，推行三自政策。三自政策，推行一步，卽民衆本身之自衛，自治，自給能力增進一步。

增進不已即可樹立地方自治制度，從而樹立國家民主政治，實現三民主義，達到民團運動之最高的政治理想，故廣西建設綱領第二條規定云：「現行民團制度，組織民衆，訓練民衆，養成人民自衛，自給，自治能力，以樹立真正民主政治之基礎。」

#### (六) 沿革

##### 一、全省民團最高機關

自民十九年至二十一年四月，爲廣西民團總指揮部，二十一年五月至二十二年六月，爲廣西省政府，二十二年七月以後，爲第四集團軍總司令部。

##### 二、全省民團分區

自民十九年至二十一年四月，全省分爲十二民團區，二十一年五月至二十二年六月，併爲六區，二十二年九月，改爲八區，二十五年九月，復改爲十一區，並於各區內選擇要地，設立指揮官行營。

### 三、各縣民團機噐

民國十九年，各縣設立民團司令部，二十一年九月，縣民團司令部合併縣政府辦公，二十五年一月一日撤銷司令部，同時各縣增設團務科於縣政府內，但民團司令之名義，則仍保留，司令由縣長兼任，副司令由副縣長兼任。

### 四、幹部教育

1. 警衛幹部訓練所 二十年五月成立，分撥中央軍事政治學校第一分校第四期學生之一部，考取中學畢業學生一部，合併訓練，八個月畢業，以成績優良者爲各縣民團整理委員，餘爲訓練員，計畢業者二百六十八。

2. 田南民團訓練所 二十年八月成立，因田南各屬交通不便，語言懸殊，故專設所訓練幹部，以應需要，六個月畢業，畢業後派回原籍，充任常備隊官長，或訓練員，計一百餘人。



幹部學校組織大綱，頒佈施行，學生修業期限分爲

甲種 高中畢業或有同等學力者，六個月結業。

高中畢業已受軍訓者，三個月結業，每週仍須訓練術科四小時。

乙種 初中畢業，或有同等學力者，十個月結業。

初中畢業，已受軍訓者，五個月結業，每週加軍事學術科十二小時。

幹訓畢業生，未經初中修業期滿者，四個月結業，每週仍須補習術科三小時。

幹訓畢業生，未經初中修業期滿者十二個月結業，每週仍加軍事學術科四小時。

丙種 初中肄業一年以上或有同等學力者，十八個月結業。

以上三種計分七類，惟須按各區情形，分期選辦數類，卽就各縣現任鄉鎮村街長，及現任小學校長，教員合於某某類資格者，儘先開辦。

其所設之科目如左表：

軍事學科	軍事術科	政治學科	國民基礎教育學科	普通學科	實習	其他
步兵操典	制式教練	黨義	國民基礎教育概論	國文(應用文) (乙丙種用之)	政組或創舉國 民基礎學校	問題討論
射擊教練	戰鬥教練	建設綱領	國民基礎學校實施法	自然科學常識 (乙丙種用之)	參加掃除 文盲運動	專科指導
築城教範	野外演習	施政計劃	國民基礎學校各科教 學法(乙丙種用之)		組織及團 練民團	紀念週
野外勤務	夜間演習	施政準則	愛國教育實施法		村政實習	
簡易測繪	工作實施	中國及世界大勢	生產教育實施法			
防空防 毒常識	射擊實施	中國現行 政治概要	農業技術 (水利) 合作組織			
	敬禮演習	中國革命史略	衛生教育實施法			
	地形識別	廣西與中國革命				
	距離測量	帝國主義侵 略中國史略				
	技術					
	特種教練	民團章程				
		兵役法則				
		法律常識				

上列各科目，計軍事時間佔百分之三十。其他佔百分之七十。以本年七月開學上課爲原則，其幹訓隊則辦至結束爲止。

6、廣西民團幹部學校 二十五年五月，爲統一訓練，將各區民團幹部學校，集結於南寧訓練，改稱爲廣西民團幹部學校。

7、幹訓隊幹部學校畢業及已入校修業學生之統計，截至現在止，其數目如左表：



廣西各縣已畢業之幹訓生人數統計表 總部團務處 25. 11. 10 計

區分	縣別	幹訓隊				各區畢業人數	西鄉塘現有入數	合計人數	區分	縣別	幹訓隊				各區畢業人數	西鄉塘現有入數	合計人數	附記
		一期畢業人數	二期畢業人數	三期畢業人數	四期畢業人數						一期畢業人數	二期畢業人數	三期畢業人數	四期畢業人數				
寧南區	邕寧	124	93	112		27	62	418	柳州區	柳州	83	104	35		2	45	269	1. 統計已畢業及在訓練中各幹生共有一萬五千九百零四名其細數如表列 2. 西鄉塘幹生現由訓練中定有學生二千七百零七名 3. 各區幹生由開辦起截至二十五年七月底止統計共畢業幹生一萬二千一百九十七名(其畢業成績不及格者不列入此數之內含註明) 4. 龍州區第四期幹生共畢業一千零七十八名(計南寧梧州兩區各兩個中隊自色天休兩區各一個中隊係于本年八月以前畢業者因以後改設廣西民團幹校至各區幹校學生在八月以後畢業者均錄入南寧西鄉塘廣西民團幹部學校訓練) 5. 各區第一期幹生共畢業一千零七十八名(計南寧梧州兩區各兩個中隊自色天休兩區各一個中隊係于本年八月以前畢業者因以後改設廣西民團幹校至各區幹校學生在八月以後畢業者均錄入南寧西鄉塘廣西民團幹部學校訓練) 6. 各區第二期幹生共畢業一千零七十八名(計南寧梧州兩區各兩個中隊自色天休兩區各一個中隊係于本年八月以前畢業者因以後改設廣西民團幹校至各區幹校學生在八月以後畢業者均錄入南寧西鄉塘廣西民團幹部學校訓練) 7. 各區第三期幹生共畢業一千零七十八名(計南寧梧州兩區各兩個中隊自色天休兩區各一個中隊係于本年八月以前畢業者因以後改設廣西民團幹校至各區幹校學生在八月以後畢業者均錄入南寧西鄉塘廣西民團幹部學校訓練) 8. 各區第四期幹生共畢業一千零七十八名(計南寧梧州兩區各兩個中隊自色天休兩區各一個中隊係于本年八月以前畢業者因以後改設廣西民團幹校至各區幹校學生在八月以後畢業者均錄入南寧西鄉塘廣西民團幹部學校訓練)
	扶南	33	19	21		1	11	85		柳城	44	28	19		2	29	122	
	上思	42	24	23		3	10	102		融縣	41	50	36		3	42	172	
	同正	28	18	16		2	14	78		三江	27	35	33			30	125	
	隆安	33	23	21		7	14	98		中渡	42	11	6			7	66	
	武鳴	71	67	34		18	24	239		榴江	46	25	9			6	86	
	那馬	40	19	19		4	7	89		雅容	39	9	6		1	14	69	
	隆山	44	32	26			9	111		羅城	45	38	27		1	11	120	
	上林	75	44	47		5	23	194		百壽	27	6	43		1	26	105	
	果德	32	18	12			7	69		合計	396	304	214		10	210	1134	
	賓陽	96	63	74		23	27	283		平樂	93	107	66		13	27	306	
	都安	71	55	49		10	18	203		修仁	53	29	31		5	11	129	
	平治	72	42	25		12	22	173		富川	68	69	34		5	18	194	
	綏濠	26	18	15		2	5	62		賀縣	106	101	46		3	46	302	
永淳	68	45	41		7	21	182	蒙山	59	22	33		2	22	138			
橫縣	64	32	77		18	20	261	信都	27	22	25		2	9	85			
合計	919	662	633		139	294	2647	荔浦	66	46	52		11	23	198			
梧州區	蒼梧	55	80	27		11	63	186	恭城	78	83	37		3	7	208		
	藤縣	42	34	30		12	61	179	鍾山	76	96	48		14	23	230		
	平南	62	33	34		15	44	188	昭平	38	23	63		11	28	163		
	岑溪	26	16	15		10	48	115	懷集	71	60	97		10	93	331		
	容縣	43	20	21		8	38	130	合計	735	631	532		79	307	2284		
合計	228	133	127		56	254	798	龍州區	龍州	78	40	34	38	41	25	256		
鬱林區	鬱林	61	34	30		29	55		209	崇善	51	34	21	34	29	22	191	
	博白	46	28	26		21	50		171	上金	42	24	18	16	29	19	148	
	陸川	45	21	20		24	39		149	恩樂	42	28	21	38	25	16	170	
	興業	21	15	9		6	25		76	明江	26	12	11	18	21	15	103	
北流	48	21	23		35	81	208		寧明	26	15	10	20	15	11	97		
合計	221	119	108		115	250	813		憑祥	22	15	10	20	18	10	95		
潯州區	桂平	75	27	36		40	70		248	左縣	20	11	8	23	11	7	80	
	來賓	44	47	20		1	8		120	龍岩	61	34	23	37	22	25	202	
	遷江	40	22	20		3	8		93	萬承	32	22	17	20	16	16	123	
	貴縣	57	35	34		24	66	216	養利	28	14	12	16	13	13	96		
	武宣	36	9	9		23	23	100	雷平	67	45	28	38	31	30	239		
象縣	54	25	10		9	28	156	合計	495	294	213	318	271	209	1800			
合計	306	195	129		100	203	933	百色區	百色	80	50	75		56	22	283		
桂林區	桂林	119	16	91		15	87		328	西林	57	38	36		5	22	158	
	永福	29	10	33		2	26		100	西隆	59	37	32		8	19	155	
	義寧	29	7	39			21		96	凌雲	97	72	47		38	10	264	
	靈川	52	15	54		1	48		170	鳳山	10	39	44		4	27	184	
	全縣	64	53	73		20	71		281	樂業			22		3	18	43	
	陽朔	61	11	39			32		143	萬岡			39		9	14	62	
	龍勝	25	13	41			33		112	田東	106	38	49		11	31	235	
	興安	39	29	45		7	37		157	田西			26		2	21	49	
	灌陽	42	33	40		6	27		148	天棧			2		1	23	26	
	資源					1	20	21	田陽	100	29	10		12	27	184		
合計	460	187	455		52	402	1556	合計	575	303	382		149	234	1643			
慶遠區	宜山	95	79	26		11	53	264	天保	109	48	40		27	24	248		
	河池	55	20	18		4	29	126	向都	99	43	47		5	23	217		
	南丹	37	14	24			18	93	鎮遠	94	45	43		2	26	210		
	天河	53	13	12		2	6	86	靖西	113	43	41		28	42	267		
	思恩	44	37	19		5	32	137	鎮結	79	29	33		11	19	171		
	宜北	44	15	11			9	79	敬德	64	35	14		6	21	140		
	東蘭	40	22	26			18	106	合計	558	243	218		79	155	1253		
忻城	46	29	16		1	22	114	外省籍	34	2				2	38			
合計	414	229	152		23	187	1005	總計	5341	3302	3163		318	1073	2707	15904		

## 五、團隊編組

1、常備隊 民國二十一年以前，因各縣之需要，與才力之不同，征編之數，多則四隊，少則一隊，概以九十人爲額，嗣以地方漸寧，復分爲甲種隊九十人，乙種隊七十二人，丙種隊六十人，由民團總指揮派督練官訓練員往各縣就地訓練，二十二年春，爲打破區域性，及增大其效能起見，爰將各縣常備隊集中區指揮部所在地訓練，是年冬，民團幹部訓練隊成立，因經費關係，遂暫將常備隊停征，二十三年五月，復令各區恢復一大隊，十月以後，僅存柳州區之一大隊，旋亦停征，二十五年冬，爲減少在鄉團隊之名稱，所有已訓之各期常備隊團兵，一律改稱爲特種後備隊第一期團兵。

2、預備隊 在二十五年以前，以常備隊團兵之退伍者及曾受初中或其同等學校之軍訓者編成之。

3、後備隊 自十九年起以迄現在，均照章編練，其間甚少改變。

4、聯隊 二十三年九月及十一月，二十五年六月，按各區之需要，分編訓練，今亦概改爲特種後備隊第一期團兵。

5、各縣特種後備隊 二十三年六月起編訓，二十五年將已訓期滿之團兵，改稱爲特種後備隊第一期團兵。

6、各縣冬防特編隊 各縣每屆冬防，視治安上之需要，將後備隊之一部編成一隊或一排一班，俟冬防期過，仍遣回各村街後備隊，迄今仍沿用之，其間甚少改變。

### (七) 現行制度

#### 一、現行組織系統

現行組織系統如左圖

廣西省政府

廣西駐省最高軍事機關

區民團指揮部

廣西民團幹部學校

縣政

區公所

後備隊聯隊

鄉(鎮)公所

後備隊大隊

村(街)公所

後備隊

二 全省民團分區  
 全省民團分區如左表

柳		區州潯				區林鬱				區州梧				區南甯										區別	廣西全省民團分區及各區屬縣等級表										
柳城	柳州	象縣	武宣	貴縣	遷江	來賓	桂平	北流	興業	陸川	博白	鬱林	容縣	岑溪	平南	藤縣	蒼梧	橫縣	永淳	經津	平治	都安	賓陽	果德		上林	隆山	那馬	武鳴	隆安	同正	上思	扶南	邕寧	屬縣
三	二	三	四	一	四	四	一	二	四	三	一	一	二	三	一	一	一	二	三	五	五	三	三	五		三	四	五	二	四	五	四	四	一	等級
樂平					區林桂				區遠慶					區州					區別																
鍾山	恭城	荔浦	信都	蒙山	賀縣	富川	修仁	平樂	資源	灌陽	興安	龍勝	陽朔	全縣	靈川	義寧	永福	桂林	忻城	東蘭	宜北	思恩	天河	南丹	河池	宜山	百壽	羅城	雅容	榴江	中渡	三江	融縣	屬縣	
四	四	三	四	四	三	四	五	三	五	四	三	四	四	一	三	五	五	一	四	三	五	四	五	四	四	二	四	四	五	五	五	四	三	等級	
區保天				區色				區百				區州龍										區別													
敬德	鎮結	靖西	鎮遠	向都	天保	田陽	天峨	田西	田東	萬岡	樂業	鳳山	凌雲	西隆	西林	百色	雷平	養利	萬承	龍茗	左縣	憑祥	寧明	明江	思樂	上金	崇善	龍州	懷集	昭平	屬縣				
五	五	二	四	四	三	三	五	五	三	五	五	五	三	四	四	二	四	五	五	五	五	五	五	五	四	五	五	二	二	三	等級				

### 三、民團區指揮部編制

民團區指揮部編制如左表

廣西各區民團指揮部編制表

民國二十五年十一月

職別	官		佐		兵		備
	階	級	員額	階	級	名額	
指揮官	少將	(上校)	一				攷
副指揮官	上	(中)校	一				
參謀長	中	(上)校	一				
電務員	准少尉	(中)尉 (上士)尉	一				
參謀	上少尉	尉校	二				
副官	上中少尉	尉	一				
軍法兼秘書	全少校	校	一				







四、縣政府團務科編制

縣政府團務科編制如左表

縣府團務科編制表

職別		一二等縣團務科不設科員				
員數	附記	科長	辦事員	司書	公役	飼養兵
一		一	二	一	一	二
		以參謀兼				
七						
合計						

職別		三四五等縣團務科不設科長科員				
員數	附記	辦事員	司書	公役	公役	飼養兵
二		二	一	一	一	一
五						
合計						

## 五、各級後備隊之編組

### 1、聯隊

將縣屬行政區之所屬各鄉(鎮)後備隊大隊編成一聯隊，仍按各鄉(鎮)原編之甲級隊，乙級隊分編之，共以聯隊長一員指揮之，並設聯隊附一員輔助之，聯隊部附設於區公所。

### 2、大隊

將每鄉(鎮)所屬後備隊編成之，仍按各後備隊原編之甲級隊，乙級隊分編之，共以大隊長一員指揮，並設大隊附一員輔助之，大隊部附設於鄉(鎮)公所。

### 3、後備隊

每村(街)應將合格壯丁，盡量編成後備隊一隊，內分甲級隊，乙級隊，每級隊以壯丁九人至十三人爲一班，設班長，每三班或四班爲一排，設排長，每若干排爲一隊共以隊長一員指揮之，並設副隊長一員輔

助之，隊部附設於村（街）公所。

縣政府，每年根據調查戶口冊籍，督飭該管區鄉鎮村街長，依照民團條例之規定年齡，從新編配一次。

#### 4、官長之委任

隊長以下人員，由縣政府委任，仍呈報區指揮部備案，大隊長以上人員，由縣政府荐請區指揮部委任之，仍呈報駐省最高軍事機關備案。

#### 5、番號之編定

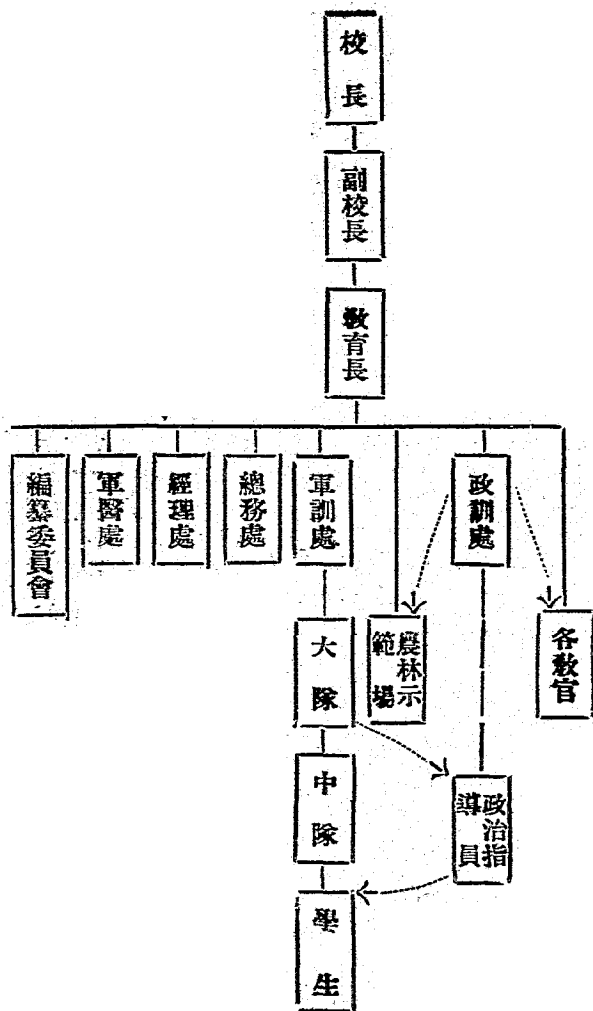
由縣政府按各鄉鎮村街之名稱編定之。

附全省鄉村統計表如左

廣西全省區鄉鎮村街數統計表 25. 12. 團務處製

區別	縣別	區數	鄉鎮數	村街數	區別	縣別	區數	鄉鎮數	村街數		
南寧區	邕寧	5	70	381	桂林區	桂林	2	43	493		
	武鳴	1	46	439		全縣			45	524	
	橫縣		54	573		靈川			27	254	
	上林		32	318		興安			18	221	
	賓陽		43	459		陽朔			14	149	
	都安	3	35	344		龍勝			16	160	
	永淳		26	300		灌陽			15	165	
	扶南		10	108		永福			12	139	
	上思		16	139		義寧			9	102	
	隆安		16	150		資源			10	82	
	隆山		19	194		計	2		209	2,289	
	同正		7	71		平樂區	懷集		52	617	
	那馬		12	121			平樂			24	219
	果德		6	76			賀縣	2		41	392
	平治		14	137			荔浦			18	194
經淥		7	67	昭平				23	232		
計	9	413	4,277	富川				17	177		
梧州區	蒼梧	6	68	650	蒙山				16	166	
	藤縣	2	70	685	信都				10	91	
	平南	4	44	451	恭城				13	157	
	容縣		38	379	鍾山				29	291	
	岑溪		32	300	修仁			12	126		
計	12	252	2,485	龍州區	計	2	255	2,662			
鬱林區	玉林	2	72		745	龍州	2		13	142	
	博白	5	66		693	寧平	1		7	68	
	北流	1	67		628	當寧	1		16	166	
	陸川	1	49		548	崇善			10	97	
	興業		26		231	上全	1		8	78	
計	9	278	2,845		明江			8	65		
潯州區	桂平	5	81		872	明寧			5	54	
	貴縣		58		730	憑祥			4	41	
	象縣	1	31		292	左縣			3	30	
	來賓		13	155	龍茗			11	117		
	武宣		18	206	萬承			6	65		
	邕江		15	147	養利			4	49		
計	6	216	2,402	百色區	計	5	93	937			
柳州區	柳州	1	35		430	百色	1		18	177	
	柳城	1	26		245	凌雲			11	117	
	融縣	1	33		318	田東	1		22	223	
	三江	1	32		300	田陽			21	211	
	羅城	1	16		159	西林	1		11	101	
	百壽		12		118	西隆			12	127	
	中渡		7		68	鳳山			9	97	
	榴江		9		76	樂業			9	90	
	雒容		10		85	萬岡			16	137	
計	5	178	1,819	田西			9	83			
慶遠區	宜山	2	50	548	天峩			8	72		
	東蘭		17	164	計	3		146	1,435		
	河池		15	173	天保區	靖西	1		38	453	
	南丹	1	17	173		天保			25	275	
	南恩	1	10	178		向都	1		16	166	
	忻城		17	162		鎮邊			14	131	
	天河		11	137		鎮德			15	162	
宜北		6	58	敬德				12	113		
計	4	152	1,593	計		2		120	1,300		
					總計		59	2,312	23,984		

八、廣西民團幹部學校之組織  
廣西民團幹部學校，隸屬於駐省最高軍事機關及省政府，設校長一人，綜理全校事務，副校長一人，勳助校長，教育長一人，勳助校長副校長，其組織系統如左圖。



## 九、幹部學校招生

1、名額之分配 按各區各縣現有鄉鎮村街數目，與缺少幹生之數目，比例招收。

期於最近普遍敷用，即鄉鎮村街數目較多，或缺乏幹生較多之區縣，從幹校第二期起，應分配多數名額招收之，鄉鎮村街數目較少，或幹生已足敷用之區縣，招收少數名額。

2、招收新生之資格 分(甲)現任非幹生之鄉鎮村街長及非幹生之小學教員年在二十二歲以上四十五歲以下曾在初中肄業一年以上或同等程度者(乙)具有高初中畢業或同等程度年齡與甲項相同者(丙)具有初中肄業一年以上或同等程度年齡與甲項相同者。

3、選錄標準 第一以學力第二按區域分攤選取

## 十、團兵之訓練

### 1、訓練期間

甲級隊乙級隊之訓練期間，均為兩個月或三個月，以扣足一百八十小

時爲限，訓練期滿，成績及格，給予受訓期滿證。

2、訓練時期

鎮街後備隊，每年三月至八月。

鄉村後備隊，每年九月至次年三月。

3、訓練次序

先訓甲級隊，次訓乙級隊，在人烟稀疏地方，或有其他特殊情形，不易集合者得就該地之便利，分排分班各別訓練之，其人數過少，並得不分甲乙級混合訓練之。

村街長經受民團幹部教育者，應負訓練本管後備隊之全責，其未受民團幹部教育者，由縣政府查酌地方情形，核定其應受訓之地區及隊數，派督練官或助教前往訓練之。

4、實施報告

每遇應將訓練之實施狀況，呈報縣政府攷核，訓練期滿，由縣政府檢閱，並將成績呈報區指揮部備查。

後備隊應訓之課目如左表



廣西各縣民團後備隊學術科教育預定計劃表

本計劃以求于最短期間養成各縣壯丁具有步兵戰鬥能力而期適應實戰之要求及環境之需要為主旨

課目	次數	程度	課目	次數	程度	課目	次數	程度	課目	次數	程度	課目	次數	程度	課目	次數	程度	課目	次數	程度			
徒手教練	19	一立正及稍息 二自然行進 三停止間各種轉法	夜間演習	37	一火綫之構成 二火綫運動及射擊	班戰術教練	73	一防禦時之陣地佔領 二防禦戰門	班戰術教練	37	一靜肅行進 二連絡兵對路之處	班戰術教練	37	一靜肅行進 二連絡兵對路之處	班戰術教練	37	一靜肅行進 二連絡兵對路之處	班戰術教練	37	一靜肅行進 二連絡兵對路之處	班戰術教練	37	一靜肅行進 二連絡兵對路之處
徒手教練	20	一立正及稍息 二正步行進及停止 三室內外敬禮	警戒勤務	38	一軍士哨之配置 二各國防護	班戰術教練	38	一火綫之構成 二火綫運動及射擊	班戰術教練	38	一火綫之構成 二火綫運動及射擊	班戰術教練	38	一火綫之構成 二火綫運動及射擊	班戰術教練	38	一火綫之構成 二火綫運動及射擊	班戰術教練	38	一火綫之構成 二火綫運動及射擊	班戰術教練	38	一火綫之構成 二火綫運動及射擊
徒手教練	21	一立正及稍息 二正步行進及停止 三室內外敬禮	警戒勤務	39	一軍士哨之配置 二各國防護	班戰術教練	39	一火綫之構成 二火綫運動及射擊	班戰術教練	39	一火綫之構成 二火綫運動及射擊	班戰術教練	39	一火綫之構成 二火綫運動及射擊	班戰術教練	39	一火綫之構成 二火綫運動及射擊	班戰術教練	39	一火綫之構成 二火綫運動及射擊	班戰術教練	39	一火綫之構成 二火綫運動及射擊
徒手教練	22	一立正及稍息 二正步行進及停止 三室內外敬禮	警戒勤務	40	一軍士哨之配置 二各國防護	班戰術教練	40	一火綫之構成 二火綫運動及射擊	班戰術教練	40	一火綫之構成 二火綫運動及射擊	班戰術教練	40	一火綫之構成 二火綫運動及射擊	班戰術教練	40	一火綫之構成 二火綫運動及射擊	班戰術教練	40	一火綫之構成 二火綫運動及射擊	班戰術教練	40	一火綫之構成 二火綫運動及射擊
徒手教練	23	一立正及稍息 二正步行進及停止 三室內外敬禮	警戒勤務	41	一軍士哨之配置 二各國防護	班戰術教練	41	一火綫之構成 二火綫運動及射擊	班戰術教練	41	一火綫之構成 二火綫運動及射擊	班戰術教練	41	一火綫之構成 二火綫運動及射擊	班戰術教練	41	一火綫之構成 二火綫運動及射擊	班戰術教練	41	一火綫之構成 二火綫運動及射擊	班戰術教練	41	一火綫之構成 二火綫運動及射擊
徒手教練	24	一立正及稍息 二正步行進及停止 三室內外敬禮	警戒勤務	42	一軍士哨之配置 二各國防護	班戰術教練	42	一火綫之構成 二火綫運動及射擊	班戰術教練	42	一火綫之構成 二火綫運動及射擊	班戰術教練	42	一火綫之構成 二火綫運動及射擊	班戰術教練	42	一火綫之構成 二火綫運動及射擊	班戰術教練	42	一火綫之構成 二火綫運動及射擊	班戰術教練	42	一火綫之構成 二火綫運動及射擊
徒手教練	25	一立正及稍息 二正步行進及停止 三室內外敬禮	警戒勤務	43	一軍士哨之配置 二各國防護	班戰術教練	43	一火綫之構成 二火綫運動及射擊	班戰術教練	43	一火綫之構成 二火綫運動及射擊	班戰術教練	43	一火綫之構成 二火綫運動及射擊	班戰術教練	43	一火綫之構成 二火綫運動及射擊	班戰術教練	43	一火綫之構成 二火綫運動及射擊	班戰術教練	43	一火綫之構成 二火綫運動及射擊
徒手教練	26	一立正及稍息 二正步行進及停止 三室內外敬禮	警戒勤務	44	一軍士哨之配置 二各國防護	班戰術教練	44	一火綫之構成 二火綫運動及射擊	班戰術教練	44	一火綫之構成 二火綫運動及射擊	班戰術教練	44	一火綫之構成 二火綫運動及射擊	班戰術教練	44	一火綫之構成 二火綫運動及射擊	班戰術教練	44	一火綫之構成 二火綫運動及射擊	班戰術教練	44	一火綫之構成 二火綫運動及射擊
徒手教練	27	一立正及稍息 二正步行進及停止 三室內外敬禮	警戒勤務	45	一軍士哨之配置 二各國防護	班戰術教練	45	一火綫之構成 二火綫運動及射擊	班戰術教練	45	一火綫之構成 二火綫運動及射擊	班戰術教練	45	一火綫之構成 二火綫運動及射擊	班戰術教練	45	一火綫之構成 二火綫運動及射擊	班戰術教練	45	一火綫之構成 二火綫運動及射擊	班戰術教練	45	一火綫之構成 二火綫運動及射擊
徒手教練	28	一立正及稍息 二正步行進及停止 三室內外敬禮	警戒勤務	46	一軍士哨之配置 二各國防護	班戰術教練	46	一火綫之構成 二火綫運動及射擊	班戰術教練	46	一火綫之構成 二火綫運動及射擊	班戰術教練	46	一火綫之構成 二火綫運動及射擊	班戰術教練	46	一火綫之構成 二火綫運動及射擊	班戰術教練	46	一火綫之構成 二火綫運動及射擊	班戰術教練	46	一火綫之構成 二火綫運動及射擊
徒手教練	29	一立正及稍息 二正步行進及停止 三室內外敬禮	警戒勤務	47	一軍士哨之配置 二各國防護	班戰術教練	47	一火綫之構成 二火綫運動及射擊	班戰術教練	47	一火綫之構成 二火綫運動及射擊	班戰術教練	47	一火綫之構成 二火綫運動及射擊	班戰術教練	47	一火綫之構成 二火綫運動及射擊	班戰術教練	47	一火綫之構成 二火綫運動及射擊	班戰術教練	47	一火綫之構成 二火綫運動及射擊
徒手教練	30	一立正及稍息 二正步行進及停止 三室內外敬禮	警戒勤務	48	一軍士哨之配置 二各國防護	班戰術教練	48	一火綫之構成 二火綫運動及射擊	班戰術教練	48	一火綫之構成 二火綫運動及射擊	班戰術教練	48	一火綫之構成 二火綫運動及射擊	班戰術教練	48	一火綫之構成 二火綫運動及射擊	班戰術教練	48	一火綫之構成 二火綫運動及射擊	班戰術教練	48	一火綫之構成 二火綫運動及射擊
徒手教練	31	一立正及稍息 二正步行進及停止 三室內外敬禮	警戒勤務	49	一軍士哨之配置 二各國防護	班戰術教練	49	一火綫之構成 二火綫運動及射擊	班戰術教練	49	一火綫之構成 二火綫運動及射擊	班戰術教練	49	一火綫之構成 二火綫運動及射擊	班戰術教練	49	一火綫之構成 二火綫運動及射擊	班戰術教練	49	一火綫之構成 二火綫運動及射擊	班戰術教練	49	一火綫之構成 二火綫運動及射擊
徒手教練	32	一立正及稍息 二正步行進及停止 三室內外敬禮	警戒勤務	50	一軍士哨之配置 二各國防護	班戰術教練	50	一火綫之構成 二火綫運動及射擊	班戰術教練	50	一火綫之構成 二火綫運動及射擊	班戰術教練	50	一火綫之構成 二火綫運動及射擊	班戰術教練	50	一火綫之構成 二火綫運動及射擊	班戰術教練	50	一火綫之構成 二火綫運動及射擊	班戰術教練	50	一火綫之構成 二火綫運動及射擊
徒手教練	33	一立正及稍息 二正步行進及停止 三室內外敬禮	警戒勤務	51	一軍士哨之配置 二各國防護	班戰術教練	51	一火綫之構成 二火綫運動及射擊	班戰術教練	51	一火綫之構成 二火綫運動及射擊	班戰術教練	51	一火綫之構成 二火綫運動及射擊	班戰術教練	51	一火綫之構成 二火綫運動及射擊	班戰術教練	51	一火綫之構成 二火綫運動及射擊	班戰術教練	51	一火綫之構成 二火綫運動及射擊
徒手教練	34	一立正及稍息 二正步行進及停止 三室內外敬禮	警戒勤務	52	一軍士哨之配置 二各國防護	班戰術教練	52	一火綫之構成 二火綫運動及射擊	班戰術教練	52	一火綫之構成 二火綫運動及射擊	班戰術教練	52	一火綫之構成 二火綫運動及射擊	班戰術教練	52	一火綫之構成 二火綫運動及射擊	班戰術教練	52	一火綫之構成 二火綫運動及射擊	班戰術教練	52	一火綫之構成 二火綫運動及射擊
徒手教練	35	一立正及稍息 二正步行進及停止 三室內外敬禮	警戒勤務	53	一軍士哨之配置 二各國防護	班戰術教練	53	一火綫之構成 二火綫運動及射擊	班戰術教練	53	一火綫之構成 二火綫運動及射擊	班戰術教練	53	一火綫之構成 二火綫運動及射擊	班戰術教練	53	一火綫之構成 二火綫運動及射擊	班戰術教練	53	一火綫之構成 二火綫運動及射擊	班戰術教練	53	一火綫之構成 二火綫運動及射擊
徒手教練	36	一立正及稍息 二正步行進及停止 三室內外敬禮	警戒勤務	54	一軍士哨之配置 二各國防護	班戰術教練	54	一火綫之構成 二火綫運動及射擊	班戰術教練	54	一火綫之構成 二火綫運動及射擊	班戰術教練	54	一火綫之構成 二火綫運動及射擊	班戰術教練	54	一火綫之構成 二火綫運動及射擊	班戰術教練	54	一火綫之構成 二火綫運動及射擊	班戰術教練	54	一火綫之構成 二火綫運動及射擊

附

一、本表因就後隊訓練之特質與時間短促等關係為便利訓練起見祇填次數不列星期且課目與表式列法均與一般教育計劃表各異教育者務須注意全副熱忱認真訓練適宜使各課目圓滿實施之

二、本表所定學術科之課目共九十次每次訓練兩小時合計訓練時間為一百八十小時

三、本表所列課目除防空防毒常識衛生常識消防常識三種屬於學科外其餘概為術科

四、學科訓練應利用附近學校之講堂(鎮)村(街)公所之集會地點實施之如無此項地點亦可於操場講授之術科訓練凡戰鬥教練均應於野外實施以收實地之效用(如遇經已熱練之戰鬥教練課目教育者可酌量移於夜間實施)

五、第一第二第三次課目為徒手教練其餘為持槍教練如無槍枝可以木棒代之

六、本表所訂各課目所採用之課本均以民國二十二年訓練總監部所編之課本及第四集團軍總司令部所編之課本為標準

七、近今飛機及火器毒瓦斯等特種兵器日臻精利戰術築城亦極發達無論攻防莫不藉工事及防毒等以減少損害而博最後之勝利故對工作實施及防空防毒等演習均應切實施行不可忽視

八、本表由二十四年五月印發所有本部以前頒發之表着即取銷

九、本表務須認真保存不得損失如有移交須專案列報移交

廣西各縣民團後備隊各期已訓隊數人數統計表

24. 11. 20. 團務處計

區分	縣別	第一期		第二期		第三期		第四期		合計		
		隊數	人數	隊數	人數	隊數	人數	隊數	人數	隊數	人數	
南寧區	邕寧	41	3,702	28	2,435	8	770	179	11,116	256	18,043	
	邕江	7	564	10	785	4	360	48	5,819	69	7,526	
	武鳴	20	1,765	20	1,771	4	405	25	1,902	69	5,843	
	隆安	10	764	10	813	4	388	45	2,651	69	4,676	
	橫縣	25	2,351	25	2,232	4	475	26	1,477	80	6,535	
	同正	5	439	8	716	4	328	26	2,285	43	3,768	
	永淳	31	2,777	25	2,242	4	333	109	11,675	169	17,027	
	綏遠	5	408	5	444	4	395	10	881	32	2,128	
	上思	10	815	10	898	4	359	80	5,039	104	7,111	
	扶南	10	928	10	885	4	355	6	527	30	2,695	
	那馬	10	870	10	790	4	412	15	1,129	39	3,201	
	隆山	5	415	10	893	4	372	23	1,570	42	3,250	
	上林	15	1,164	13	902	4	417	42	3,792	74	6,275	
	果德	5	436	14	900	4	413	2	152	21	1,901	
	賓陽	30	2,589	25	2,207	8	729	136	13,241	199	18,766	
	都安	30	2,645	27	2,294	4	392	7	548	68	5,879	
	來賓	5	403	90	885	4	1,234	12	402	31	2,924	
	合計	264	23,035	256	22,080	76	8,157	799	64,206	1,395	117,488	
	梧州區	蒼梧	58	5,370	49	4,487	16	1,425	24	2,010	147	13,290
藤縣		20	1,791	30	2,640	16	1,415	48	3,349	114	9,195	
平南		65	5,850	50	4,500	8	720	13	1,122	136	12,192	
桂平		50	4,496	37	3,307	15	1,435	74	3,880	176	13,118	
貴縣		50	4,505	36	3,275	8	721	55	4,039	149	12,540	
武宣		18	1,610	20	1,762	8	726	28	2,652	74	6,750	
陸川		25	2,220	25	2,252	8	751	4	311	62	5,534	
玉林		45	3,772	40	3,600	8	720	94	3,661	187	11,753	
博白		40	2,777	40	3,600	16	1,400	34	2,025	130	9,802	
興業		5	450	10	900	4	360	33	887	52	2,597	
北流		35	3,150	25	2,250	8	720	60	2,206	138	8,326	
容縣		40	3,405	36	3,229	12	1,075	54	2,932	142	10,641	
岑溪		25	2,250	20	1,800	8	720	40	1,195	93	5,965	
象縣		20	1,800	20	1,800	4	324	34	1,980	78	5,904	
合計		496	43,446	438	39,402	139	12,310	315	32,249	1,668	127,607	
桂林區		桂林	10	879	30	2,675	60	5,166	69	7,270	169	15,990
		陽朔	18	1,540	20	1,800	28	2,474	2	216	68	6,030
		永福	5	432	9	790	8	726	8	336	30	2,384
		百壽	10	707	10	900	9	914	6	315	34	2,836
	義寧	10	896	10	900	32	2,785	6	428	58	5,009	
	靈川	15	1,321	11	955	36	3,360	6	429	68	6,265	
	興安	10	885	9	831	36	3,204	6	620	61	5,540	
	全縣	55	4,748	45	3,907	34	2,761	30	1,320	164	12,786	
	灌陽	5	288	20	1,274	52	3,942	4	368	81	5,872	
	龍勝	5	381	6	493	84	3,022	2	70	47	3,966	
	資源	-	-	-	-	-	-	-	-	-	-	
	合計	193	12,277	170	14,525	328	28,350	139	11,372	780	66,528	
	天保區	天保	20	1,808	20	1,670	16	1,262	24	1,330	80	6,070
		敬德	10	856	9	653	8	674	7	405	34	2,588
		向都	5	450	10	900	8	720	8	503	31	2,573
		鎮邊	5	450	16	540	7	733	12	1,054	30	2,777
		靖西	30	2,700	35	3,150	28	2,520	24	2,361	117	10,731
		田東	10	898	8	717	8	752	37	2,135	63	4,502
		田陽	20	1,762	19	1,437	16	1,590	28	1,188	83	5,977
鎮結		5	381	5	438	4	365	10	656	24	1,840	
合計		105	9,305	112	4,505	95	8,616	150	9,632	462	37,058	
柳州區		柳州	10	880	15	1,350	4	383	170	8,576	199	11,189
		柳城	10	1,003	10	998	4	450	47	2,479	71	4,930
		融縣	25	2,228	13	1,160	4	370	10	1,105	52	4,863
		三江	17	1,072	15	1,350	4	360	31	1,611	67	4,393
		中渡	5	408	4	325	4	255	14	796	27	1,784
		榴江	5	435	10	900	12	1,069	47	2,529	74	4,933
		雅容	5	450	5	450	4	360	27	1,191	41	2,451
		宜山	30	2,924	24	2,263	24	2,135	33	5,260	161	12,582
		河池	10	862	10	630	4	360	20	836	44	2,688
		南丹	5	450	9	720	10	898	16	488	40	2,556
	思恩	10	846	8	789	4	347	33	1,571	55	3,553	
	宜北	5	437	7	630	8	663	22	1,239	42	2,969	
	天河	5	272	5	424	9	507	19	1,072	38	2,275	
	羅城	15	1,242	8	594	4	383	34	1,747	61	3,966	
	忻城	10	979	10	818	59	4,567	6	491	88	6,855	
	東蘭	15	1,158	24	1,831	20	1,274	22	1,697	81	5,960	
	合計	182	15,646	177	13,232	178	14,381	601	32,688	1,138	77,947	
	平樂區	平樂	15	1,147	17	1,259	38	2,844	29	2,157	99	7,407
		信都	10	942	12	1,050	13	1,135	12	895	47	4,012
懷集		40	3,729	40	3,574	8	718	13	1,160	101	9,181	
荔浦		10	823	12	811	12	1,097	37	1,543	71	4,274	
修仁		10	893	8	705	8	684	8	522	34	2,802	
恭城		10	860	10	900	27	2,483	34	1,807	81	5,750	
富川		14	1,379	14	1,346	56	4,530	14	918	98	8,173	
鍾山		20	1,747	15	1,260	35	2,916	22	1,210	92	7,133	
賀縣		30	2,244	40	2,614	63	4,198	25	1,429	158	10,485	
昭平		5	338	20	1,766	16	1,454	5	444	46	4,002	
蒙山		14	1,104	14	1,010	12	947	11	1,112	51	4,173	
合計		178	15,206	202	16,293	288	22,996	210	12,897	878	67,392	
龍州區		龍州	10	769	12	1,047	12	1,113	76	5,273	130	8,202
		崇善	10	632	10	896	8	636	50	2,638	78	4,776
		上金	5	455	10	887	8	662	15	791	38	2,795
		思樂	5	439	7	646	8	783	45	4,295	65	6,163
		明江	5	432	5	443	4	358	21	842	35	2,075
		寧明	5	457	8	788	8	705	28	1,633	49	3,583
		憑祥	5	390	9	788	8	643	34	2,161	56	3,982
	左縣	5	382	5	456	4	357	28	2,015	42	3,210	
	龍岩	10	951	10	880	8	715	67	3,876	95	6,413	
	萬承	5	486	5	445	4	386	92	7,940	106	9,257	
	養利	5	441	5	450	4	330	40	1,624	54	2,845	
	雷平	5	450	5	450	8	650	99	4,615	117	6,165	
	合計	75	6,284	91	8,176	84	7,338	615	37,688	865	29,486	
	百色區	百色	5	417	14	1,166	12	867	59	3,898	90	6,350
		西林	5	450	3	1,268	9	810	6	570	23	2,098
		西隆	5	432	15	1,389	12	1,013	14	701	46	3,535
		凌雲	7	519	20	1,389	20	1,740	17	868	64	4,516
		鳳山	5	331	15	1,053	11	702	24	1,400	55	3,486
		平治	5	492	5	369	12	1,192	26	1,212	48	3,265
萬岡		-	-	-	-	-	-	5	213	5	213	
天義		-	-	-	-	-	-	4	332	4	332	
樂業		-	-	-	-	-	-	2	269	2	269	
田西		-	-	-	-	-	-	1	80	1	80	
合計		32	2,641	72	5,634	76	6,326	158	9,543	338	24,144	
總計		1,475	127,840	1,578	130,857	1,264	108,678	3,267	210,375	7,524	577,650	

附記  
 一、本表僅計第一期至第四期後備隊已訓隊數人數至第五期已訓隊數人數現因調查未竣故未計入  
 二、二十三年三月至八月訓第四期城廂  
 三、二十三年九月至二十四年二月訓第四期鄉村  
 四、二十四年三月開始訓第五期  
 五、二十一年七月至十二月訓第一期  
 六、二十二年一月至六月訓第二期  
 七、二十三年七月至十二月訓第三期

廣西各縣民國後備隊第五期訓練隊數人數統計表 廿五年六月製

區別	縣別	甲級隊		乙級隊		甲乙級隊		區別	縣別	甲級隊		乙級隊		甲乙級隊		附記	
		隊數	人數	隊數	人數	隊數	人數			隊數	人數	隊數	人數	隊數	人數		
南寧區	邕寧	35	1848	47	1747	23	1380	柳州區	柳州	9	661			92	5980	武鳴都安因編特後隊賓陽因鄉村政編未竣平治萬岡樂業因徵工修路及辦理土地呈報等項故該各縣本期後備隊均未能訓練呈報	
	連江					20	2245		柳城	21	1181						
	武鳴								東蘭	23	1743	7	272	6	682		
	隆安	13	756						融縣	17	814	9	523	2	171		
	橫縣	38	1769	7	139				三江	4	315	2	156	2	123		
	同正	26	1357	22	702				中渡	10	1047						
	永淳	54	2631	54	2125				榴江	17	981			4	416		
	隆津					23	1305		雅容	39	2524	58	2248	1	83		
	上思	8	494	35	1809	3	207		宜山	101	3589	127	3740				
	扶南	1	53			18	1356		河北	54	2605	5	196	2	143		
	那馬	6	315			17	1156		南丹	10	382			55	2702		
	隆山	5	304			8	604		思恩	35	1470	17	468	3	189		
	上林	53	2275	45	1691				宜北					1	93		
	果德	2	165			7	615		天河	1	34	37	1437	5	833		
	賓陽								羅城	46	2662	22	851				
	都安								忻城	26	1538	1	32				
來賓	5	335					計	473	21546	285	9923	173	10915				
計	246	12302	210	7763	119	8868	桂林區	桂林	22	1361	22	930					
梧州區	蒼梧	63	2268	47	1193			龍勝	61	2155	60	2176					
	藤縣	70	2914	4	129	6	220	陽朔	16	973							
	平南	86	4499	1	86			永福	8	555							
	桂平	99	4044	16	441	8	235	百壽					57	5624			
	貴縣	23	1953	9	523	3	286	義寧	19	647	19	290					
	武宣			2	107	9	724	靈川	11	379	5	120					
	陸川	69	2436	1	18			興安	15	1285			15	1310			
	玉林	45	1763	35	775	3	86	全縣	3	136	3	105	42	4630			
	博白	69	3124	66	1973			灌陽	48	4143							
	興業	50	1242	1	26	4	67	資源	17	1092							
計	669	28348	260	7876	33	1618	龍州區	計	220	12726	109	3621	114	11564			
平樂區	平樂					34	3252	龍州			57	1550	58	3499			
	信都	9	881			12	1335	崇善	9	428			12	1186			
	懷集	347	13865					上全					57	3810			
	荔浦	27	1549	6	223			思樂					29	2729			
	修仁	11	588			3	259	明江	14	436	4	103	18	593			
	恭城	22	1683			39	3617	寧明					36	2446			
	富川					79	7681	憑祥	3	157	3	105					
	鐘山	39	2171	39	1588			左縣	18	977							
	賀縣	31	1851			28	3714	龍茗			53	2399	11	1162			
	昭平					10	966	萬承	28	1537	18	699					
蒙山					36	2783	養利	14	591	1	56	18	981				
計	486	22588	45	1811	241	27607	雷平	27	1083	145	3886						
天保區	天保	34	1851	34	790			計	115	5209	281	8748	239	16506			
	向都	110	6534			2	260	百色區	百色	3	127	3	102	6	440		
	鎮邊					1	85	西林					40	3032			
	靖西					4	390	西隆	41	2032	41	1425					
	田東					2	202	凌雲	3	270							
	田陽					3	360	鳳山	6	531	6	357					
	鎮結					3	256	平治									
	耿德	20	889	21	910			萬岡									
計	164	9274	55	1760	15	1553	天峨	1	60			7	484				
總計	計	2365	115007	1295	43370	989	82210	樂業					2	123			
	計	54	3014	50	1878	55	3579	西田									

十一、廣西民團幹部學校學生之訓練  
 按入校學生之學歷分為七種，其各種學生之修業期限，應授  
 予之學術科及時間等概如左表

表間時程課技學部幹團民

總計	軍事學科		軍事術科		政治學科		基礎教育		普通科學		實習		其他		種類
	合計	分計	合計	分計	合計	分計	合計	分計	合計	分計	合計	分計	合計	分計	
五七六	五七六	七六八	九六〇	一五二〇	一五二〇	一五二〇	一五二〇	一五二〇	一五二〇	一五二〇	一五二〇	一五二〇	一五二〇	一五二〇	甲種
五七六	五七六	七六八	九六〇	一五二〇	一五二〇	一五二〇	一五二〇	一五二〇	一五二〇	一五二〇	一五二〇	一五二〇	一五二〇	一五二〇	乙種
五七六	五七六	七六八	九六〇	一五二〇	一五二〇	一五二〇	一五二〇	一五二〇	一五二〇	一五二〇	一五二〇	一五二〇	一五二〇	一五二〇	乙種
五七六	五七六	七六八	九六〇	一五二〇	一五二〇	一五二〇	一五二〇	一五二〇	一五二〇	一五二〇	一五二〇	一五二〇	一五二〇	一五二〇	甲種
五七六	五七六	七六八	九六〇	一五二〇	一五二〇	一五二〇	一五二〇	一五二〇	一五二〇	一五二〇	一五二〇	一五二〇	一五二〇	一五二〇	乙種
五七六	五七六	七六八	九六〇	一五二〇	一五二〇	一五二〇	一五二〇	一五二〇	一五二〇	一五二〇	一五二〇	一五二〇	一五二〇	一五二〇	乙種
五七六	五七六	七六八	九六〇	一五二〇	一五二〇	一五二〇	一五二〇	一五二〇	一五二〇	一五二〇	一五二〇	一五二〇	一五二〇	一五二〇	丙種

說明

(一) 每月以平均三十日計除星期日外得二十六日(等四週)每日以八小時計每週得四十八小時每月得一百九十二小時

(二) 除軍事學術科特有規定時數外軍事學術科佔總時數百分之四十其餘各科百分之六十

(三) 總時數減去軍事學術科時間外其他各科分配比例如下

政治學科 11.68%  
 普通學科 9.81%  
 其他 8.04% (三個月六個月兩種普通學科其應佔時間已平均分配各科)

教育學科 29.74%  
 實習 34.73%

(四) 實習時間劃在最後應派赴各處實習由校指定

(五) 軍事學術科時間已於廣西民團幹部學校軍事學術科教育大綱內詳細規定頒發外此表內不再列入

正誤表

頁	數	欄別	行數	字數	誤	正
十	四	平樂區	三	四之下(漏)		後
廣西各縣民團後備隊各期已訓隊數人統計表		恭城區	八		1,807	
同	右	桂林區	一		193	
廣西各縣民團後備隊第五期訓練隊數人統計表		柳州區			河北	河池
民國幹部學校課程時間表		軍事術科			五六	五一六
		合計				

1598

593.5  
484