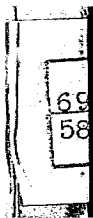


691.12  
581

# 天津旅遊便覽

北寧鐵路局編印

陳覺生



# 天津旅遊便覽

北寧鐵路旅行指南叢刊之一

北寧鐵路管理局編印

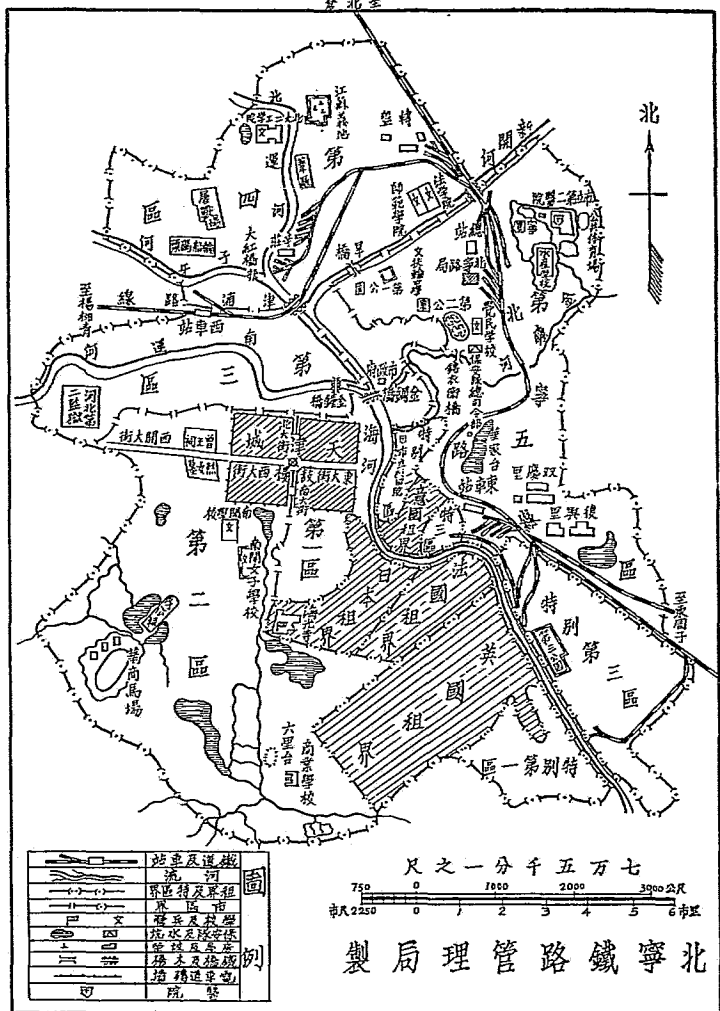


3 0477 4294 9

52522

601.1201  
581

# 天津市略圖





第一公園風景之一

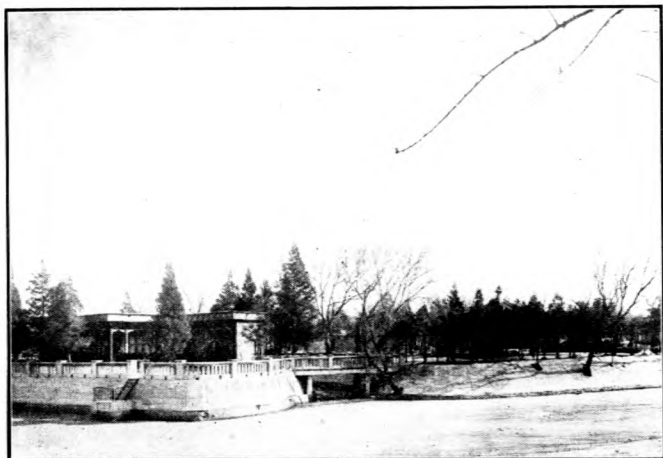


第一公園風景之二

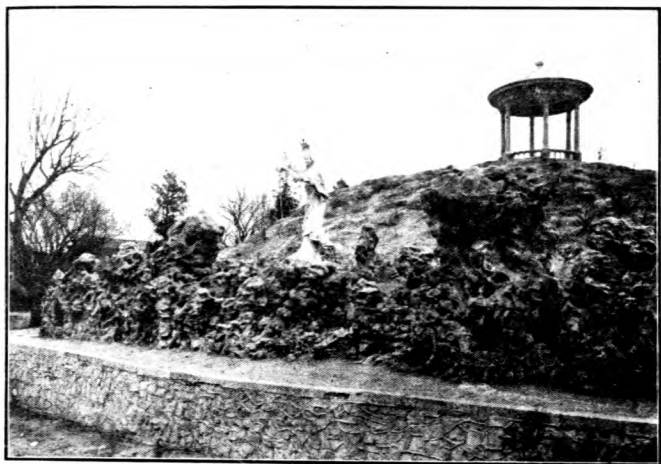
( 2 )



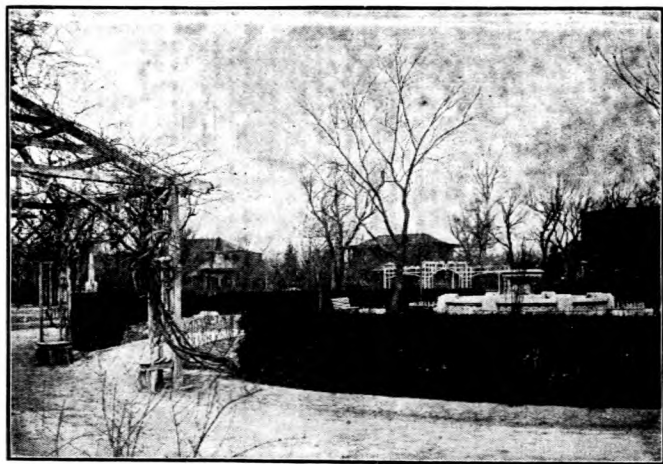
第一公園風景之三



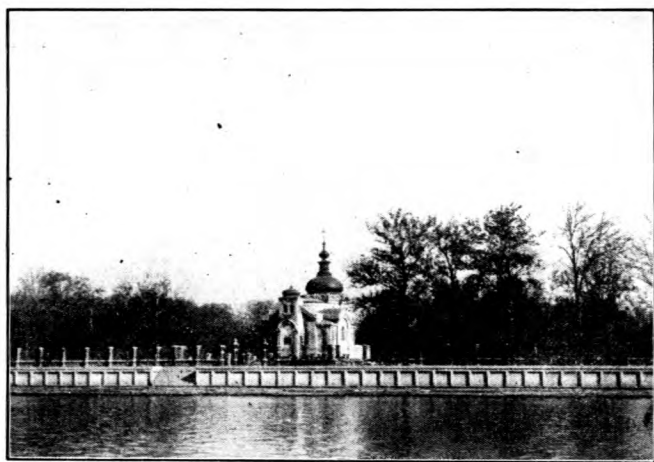
第一公園風景之四



第二公園風景之一



第二公園風景之二



第三公園風景之一



第三公園風景之二

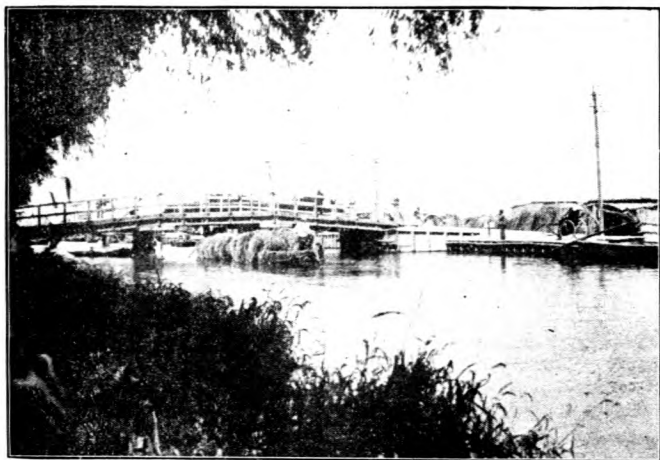


第三公園風景之三



第三公園風景之四





西沽風景之一



西沽風景之二



八里台南開大學之西極亭



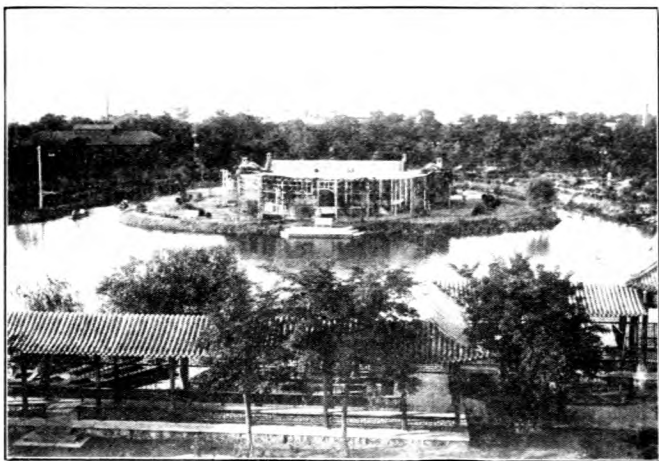
八里台南開大學之賞蓮亭



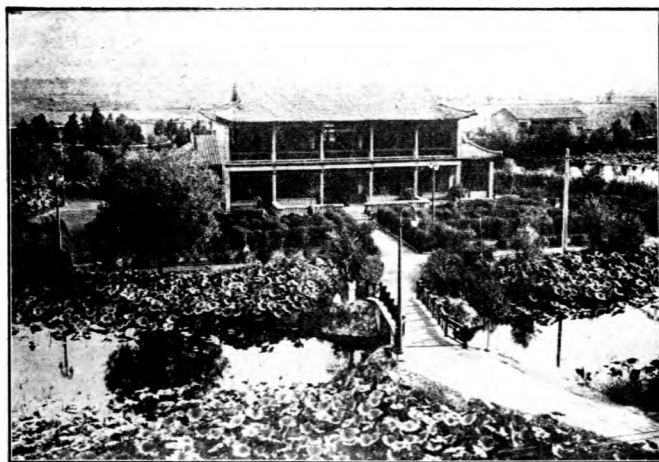
寧園嘉會堂



寧園風景之一



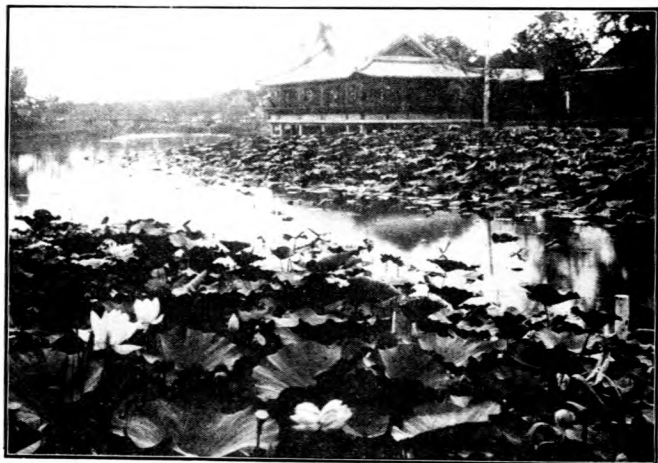
寧園風景之二



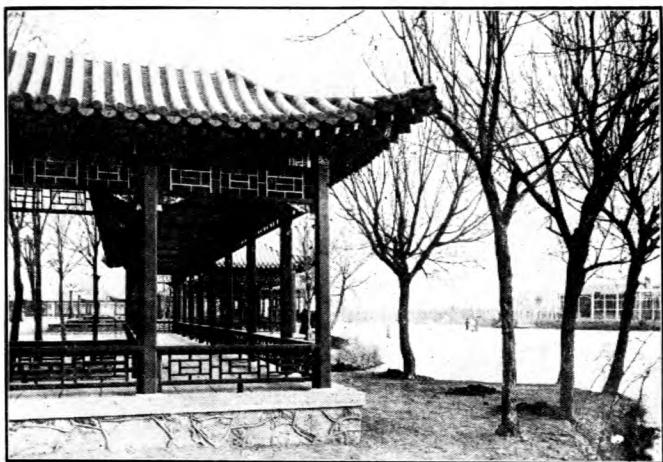
寧園風景之三



寧園風景之四



寧園風景之五



寧園風景之六



寧園之霜景

# 天津旅遊便覽

## 概說

天津爲河北省之通商大埠。地濱渤海。全面積計五百方里。當白河諸水之匯。其位置在北緯三十九度零九分。東經一百十七度十五分。居溫帶之中。距北平東南一百三十五公里。餘。距瀋陽七百零六公里。餘。全人口約一百十五萬餘。在昔爲舊京門戶。商務繁盛。十七年國都南遷。遂改爲天津市。乃直隸於行政院焉。此地自元明以來。均以作京師屏障。漕運頻繁。屯出駐守。至清季益重視之。闢爲國防要塞。大沽口岸。設備甚周。中經庚子之亂。遂致門戶洞開矣。

氣候以冬日較寒。最低至華氏表零下十餘度。夏日最高至華氏表一百十餘度。但此祁寒酷暑之時。爲期不過三五日也。三四月間多東南風。五六月多雨。八九月間西北風作。始漸寒矣。



## 區域

天津以城址爲中心。包括四周之街市及租界。則爲天津市之區域。就習慣之俗稱。大別可分爲七。

(一) 城廂 東至海河沿。南至日租界。北至北馬路。西至西馬路。

(二) 河北 有新舊之分。自北大關往北至北營門一帶爲舊河北區。自金鋼橋直至新車站一帶爲新河北區。

(三) 河東 自錦衣衛橋往南。包括特別二區。特別三區。意租界等在內。

(四) 西頭 自西北城角下電車往西直至鄉區。皆謂之曰西頭。

(五) 南開 城南一帶。直至八里台。皆謂之曰南開。

(六) 下邊 日法英三租界及特別一區屬之。

(七) 西沽 北營門以北。直至鄉區一帶。皆爲西沽。

其按警察行政分區。則微有不同。略記如下。

(一) 第一區 北至大胡同。南至保安大街。東至海河。西則以北門大街。南門大街。南關



大街與第二區分界。皆爲第一區。大部分皆在海河之西。海河以東。特別二區以北。獅子林金家窩一帶。亦第一區所轄。

(二) 第二區 北以北馬路太平街雙忠廟大街與第三區分界。東以北門大街南門大街南關大街與第一區分界。東南則與日法英三租界接壤。其西南兩面。則包括八里台及華商跑馬場等。而與鄉區第二所交界。

(三) 第三區 東北至海河。南至北馬路太平街雙忠廟大街。西至南北辛莊與鄉區第三所交界。北以北寧路線與第四區分界。

(四) 第四區 東南至新開河。南至北寧路線。西與鄉區第三所交界。北東北則與鄉區第四所交界。其新開河東岸。南至海河。北至元緯路沿四經路而至黃緯路。沿三經路而至宇緯路。沿二經路而至宙緯路。沿大經路入第二公園正門至公園內圍牆而止。並沿大經路直至金鋼橋。亦爲第四區地界。

(五) 第五區 西北至新開河。西與四區一區特別二區交界。西南與意租界交界。南與特別三區交界。東與鄉區第一所交界。

(六) 特別一區 即德租界故址。東至海河。北界英租界。南西南則與鄉區第五所相接。

(七)特別二區 即與租界故址。北界一區。東界五區。東南接意租界。西至海河。

(八)特別三區 即舊日之俄租界。因北寧路東車站之故。此區分爲兩部。中以沿海河之馬路相聯絡。若蜂腰然。其北端一部南至萬國橋。西接意租界。東北及東。則與第五區交界。其南端一部。則起自亞西亞煤油公司。東北抵北寧路。西南抵海河。東南與鄉區第五所接壤。

(九)特別四區 即舊比租界故址。西南濱臨海河。其北與特別三區接壤。東南則與小孫莊接壤。東北則接於大直沽。

(十)租界 租界之現存者。僅日意法英四區。其區域如下。

(甲)日租界 東抵海河。西北與第一區接壤。西與南則接第二區。東南接法租界。

(乙)意租界 東接特別三區。西接特別二區。南至海河北與第五區接壤。

(丙)法租界 北與東北。皆抵海河。東南接英租界。西南至牆子河。而與第二區相望。西北至日租界。

(丁)英租界 東北抵海河。西北與法租界接壤。西與第二區接壤。東南接特別一區。南界鄉區第五所。

## 名勝

津門以七十二沽著稱於世。而此七十二沽。初不盡屬於天津也。其間勝蹟。在昔頗多。可述。時移勢異。遂不免草蔓烟荒。僅餘斷壁者矣。茲擇其有址可尋。足供游覽者。略舉如左。

桃 林 在西沽村。隣於北洋大學校之右。長堤如帶。萬樹桃花。晴春麗日。一舸容與。頗

似武陵漁父。問津於桃花源也。水陸均可直達。舟車價目自金鋼橋往返約需五角。八里台 在城之南。有湖甚廣。南開大學校即位於是。植蓮甚多。夏日荷花盛開。有小舟

可通。納涼其間。心身俱爽。舟價亦不昂。於牆子河沿岸登舟。往返約一元二角。

李公祠 在天津市政府西。祀清直隸總督李文忠公鴻章者也。其中亭臺橋木。頗具幽趣。

聶公祠 在河北三條石後。祀清直隸提督聶忠節公士成。庚子夏六月。戰沒於城南八里台者。時拳匪作亂。公不附而格於形勢。死焉。

費宮人故里 在鼓樓東大街路南。即大費家胡同。僅餘一牌坊而已。明末李闖攻破北京。宮人爲賊將羅某所逼。乃以計誘殺之。因自刎。即今崑劇所演刺虎之故事也。

麗生園 在南開大學校內。紀念唐麗生先生者也。內蓄文魚百餘種。即唐先生所捐贈。頗多珍貴之品。可往參觀。

寧園 在河北新車站迤東。即種植園舊址。地可四百餘畝。其中水木明瑟。殊饒勝趣。本路現闢爲公園。加以修葺。亭臺在望。迴廊環繞。有禮堂。圖書室。游藝室。四面環水。可以蕩槳。游者頗衆。固不限於局中人也。

第一公園 爲曹家花園舊址。位於河北黃緯路西口。全面積約三百餘畝。老樹參天。綠蔭如畫。湖中可以乘舟。池內可以游泳。游人甚衆。夏日公共汽車直達園門。交通甚便。

第二公園 在河北大經路。爲項城督直時所建勸業會場舊址。具有亭臺花木之勝。嗣改爲公園。門前疊石爲山。引水爲池。有大士石像。臨崖而立。持瓶瀉水。頗似楊枝一滴也。其左右爲弓道。由此入內。濃蔭四合。追暑尤宜。每當夕陽西下。納涼者紛至沓來。而長廊曲樹間。附設茶社。以供品茗。堪稱游覽佳境。

第三公園 在特別三區河沿。俗稱俄國花園。徑幽林密。中有大池。風景至佳。

## 游程

天津爲商埠之一。具都市之繁華。鮮山林之逸趣。然如春日之西沽觀桃。夏日之寧園垂釣。秋季之南開學校菊園繽紛。琳瑯滿目。吾人旅游及此。亦足徜徉。即其氣候之晴爽。亦有非他地所可及者。凡旅客初至天津者。可分市游與野游二種。市游自以娛樂場所爲其目的地。而街市以東馬路及天增里爲最繁盛。市場與娛樂場所均在焉。購物甚便。飲饌亦甚便。舉凡電影院。平劇場。雜耍場。莫不應有盡有。周歷其間。三日可以畢事。野游以寧園第一公園等爲最勝。若及時游覽。春日以西沽桃林。足資玩賞。由河北黃緯路直行約五里。即達其地。水程可由河北金鋼橋側。雇舟而往。來回船資約五角。其地桃花甚盛。長堤映綠。夾岸舒紅。游乎其間。頗似置身武陵道上。爲春光駘蕩時清游勝境也。夏日可分南北綫。北綫則有寧園第一公園。寧園地在北路總站旁。亦爲本路所建之公園。居於租界各區者。除由電車。汽車。人力車前往。并可至本路。東站購票乘車前往。票價分頭二三等。頭等六角。二等四角。三等二角。至總站下車出站後。經地道而抵園門。即無需再購門票。居於河北及城內者。有公共汽車直達園門。門票爲銅元十枚。入園後。有茶廳。可以品茗。有水亭可以垂釣。有廣湖可以泛舟。至臺球室。地球

室亦各設備完全。游者擇而行之。每種納費一角。惟船有大中小三種。價亦分二三四角。以每小時計之。圖書室居其中。藏書甚富。可供閱覽。園共四百餘畝。半日可歷各地。出園經大經路。可至第一公園。門票售價爲銅元四枚。有圖書館及美術館。可資流連。半日南綫則有海光湖。即八里台。湖中植蓮甚多。由法租界牆子河。河沿雇舟往。荷淨風涼。游人多戴月以歸。南開大學校。位於其旁。可請參觀。麗生園所畜之文魚。頗多珍品。秋日更有菊花可觀。年出異種。亦甚名貴。往返則需一日也。

## 旅館

天津爲商埠性質。兼係北方交通之樞紐。舟車來往。晝夜不絕。故旅客之食宿設備。亦極完全。旅館一項。種類甚多。其居處最舒適而價值最昂者。則有西商經營之皇宮飯店。利順德飯店。裕中飯店。暨國人自營之六國飯店等。次於此者。則有國民飯店。惠中飯店。交通旅館。北辰飯店等。德義樓飯店設立較久。頤和園飯店則地較清淨。價值較廉。長期居住。較爲適宜。至普通旅客。來往多願任長發棧中和棧等。因在租界之旅館。此數家之價最廉。舟車接送。亦極週到。他如東馬路太平旅館。大胡同之金橋旅館。以及河北各旅館。取價皆極低廉。投考學校。或謀事之人。住之最宜。另有所謂小店者。則專供勞動界之用。爲數甚多。不及枚舉。茲擇各級飯店旅館之主要者。列表如次。

國民飯店	法租界三十二號路	長春旅社	法租界四號路
交通旅館	法租界二十一號路	頤和園飯店	法租界六號路
北洋飯店	日租界壽街	樂利旅館	日租界旭街
惠中旅館	法租界華中路	皇宮飯店	英租界中街

北辰飯店	法租界二十六號路	利順德飯店	英租界中街
息游別墅	日租界旭街	裕中飯店	法租界七號路
德義樓飯店	日租界旭街	六國飯店	法租界十號路
來得樂飯店	英中街泰來大樓	中國旅館	法租界三號路
長發棧	法租界四號路	中和棧	法租界六號路
人和棧	法租界海大道	太平旅館	東馬路
泰安棧	河北新大路	悅來棧	特三區一經路平安里
金橋旅館	大胡同	棲賢旅館	大胡同南口
寰中旅館	河北大經路	醒華旅館	河北元緯路
中南旅館	南馬路	羣賢旅館	東車站旁
亞中旅館	河北元緯路	高陞旅館	東車站平和里
泰安客棧	東車站旁	三友客棧	估衣街歸賈胡同
天成旅館	南市華樓旁	天津旅館	新車站
中東客棧	東馬路	東來客棧	北門西慶德里



交通客棧	西馬路西門北	吉陞客棧	大胡同
迎賓樓旅館	東車站	大成客棧	河北大街
新旅社	日租界旭街	三和棧	河北大街
三興棧	北營門外	大安棧	法租界四號路
大通棧	西門北	元興旅社	張莊大橋英法交界
大通棧	東車站	文華賓館	大胡同
宏盛興棧	河北大街	長合客棧	北大關西
保陽客棧	河北元緯路	天芳客棧	河北大街
中興客棧	南市	中元旅館	候家後
泰隆客棧	河北元緯路	同興客棧	金湯橋南
章武旅館	河北元緯路	連陞客棧	河北新大路
華新旅館	東車站	雲集棧	河北大街
復泰棧	新車站人和里	第一賓館	東車站
新陞客棧	河北三條石普樂大街	新豐客館	河北三條石

鳴珍旅館 南市大街  
福春客棧 河北大街  
德元客棧 河北大經路  
濱興客棧 河北大街  
寶成旅館 日租界開口  
大興旅館 南市廣興大街  
天津飯店 日租界芙蓉街

增元客棧 河北大街  
聚源客棧 南市大興里  
聯星旅館 東車站  
寶聚祥客棧 新車站  
大北飯店 日租界旭街  
大和飯店 日租界花園街  
大興隆棧 河北三條石

## 飯館

天津五方雜處。當南北之衝。故南北飲饌。皆有專門烹調之處。西餐亦頗有佳者。就國內飲饌言之。山東館爲北方固有之品。如忠興樓東興樓登瀛樓等。皆適於大宴會之用。至於小吃。則有天源樓等。四川館之烹調。鮮美可口。美麗爲其巨擘。雖地址不大。而顧客頗多。甚受歡迎。飯館之合於江南人口味。而價又較廉者。則以新泰和及通商飯莊爲最。頗適宜於隨意小吃。至紫竹林。北安利。小食堂等。則係改良式之小館。地址不寬。而座位雅潔。紫竹林爲寧波館。北安利爲廣東館。皆兼售西餐。小食堂爲江南館。而兼售川菜。皆宜於小吃。邨酒香。玉壺春爲蘇式酒館。紹興酒頗佳。所售酒菜。亦有江南風味。文利號等則以冷食爲主。兼售西餐。本地館以南市先得月飯莊爲最大。會賓樓鴻賓樓則爲清真教飯莊。扒菜館如天一坊等。烹調皆本地風味。取價較廉。尙有松記爲廣東館。兼售西餐。以小洋計費。爲津市飯莊之特出者。茲擇各飯館之主要者。列表如下。

東興樓飯莊 日租界

先得月飯莊 南市 法租界

忠興樓飯莊 日租界旭街

天一坊 南市

美麗川菜館	法租界二十四號路	茗園	南市
紫竹林宴廳	法租界四號路	大華飯店	法租界二十一號路
北安利食堂	法租界四號路	同福樓	南市
致美樓飯莊	日租界榮街	小食堂	法租界二十六號路
致美齋飯莊	法租界三十一號路	通商飯莊	法租界二十五號路
邨酒香	法租界二十四號路	五芳齋	南市
泰豐樓	南市華樓	起士林	特一區威爾遜路
新泰和	法租界四號路	登瀛樓	法租界四號路
太白樓	日租界南市牌坊下	全聚德	日租界南市
蓬萊春	法租界廿七號路	天和玉	南市
會賓樓	南市	鴻賓樓	日租界旭街
皇宮飯店	英租界中街	美豐飯店	特一區福州路
俄國飯店	東車站	正昌飯店	法租界中街
荷蘭飯店	特一區五號路	莎衛飯店	特一區無錫路

義國飯店	英租界二十八號路	西湖飯店	英租界馬場道
利順德飯店	英租界中街	美國飯店	法租界四號路六十二號
六國飯店	法租界	鹿鳴春飯莊	日租界
華宮俄餐廳	法租界二十六號路	國民飯店	法租界
惠中飯店	法租界	永安飯店	法租界十七號路
豐澤園	法租界	亦樂園	法租界
文利號	法租界	蜀通飯莊	法租界二十六號路
松記	法租界海大道	正陽春	法租界
京來順	法租界四號路	山泉湧	日租界旭街又分號梨棧
華興樓	日租界蘆莊子	永元德	南市
敷島	日租界松島街	神戶館	日租界曙街

## 交通

津市交通。水陸並重。水路有二大航綫。一爲津滬。一爲津連。陸路亦有二大路綫。一爲津浦。一即本路。津滬航綫。經烟台威海衛而達上海。沿地約停伯半日。或數小時。津連航綫。則爲直達。或轉青島。並可由此直赴日本門司大阪等地。津浦路綫。經濟南徐州蚌埠。而達浦口。本路路綫。則西起北平。經本站而東迄瀋陽。尙有內河航路。凡三。曰津保。由天津至新安。曰津磁。由天津至沙河橋。曰津沽。由天津至大沽。均有小輪船往來。此三綫之客票價目。分甲乙二等。津沽綫上最高爲三角五分。津保綫上最高爲三元四角。津磁綫上最高爲三元二角。至若津滬津連往來之海輪較大者。近以海河淤塞。須於塘沽起泊。本路備有專車。每日開行。甚爲便利。輪船公司約有數家。

(一)招商局 英中街寶順道有新銘新豐遇順等輪

(二)太古洋行 英中街一一七號有奉天順天通州等輪

(三)怡和洋行 英中街九一號有定生利生阜生等輪

(四)大連公司 特一區海河沿有天津長平轉進天潮濟通等輪

(五)大阪公司 法租界河沿有唐山華山長城長江長安等輪

以上各公司之船票及時刻。中國旅行社及各旅館。均可代定代詢。

市內交通。電車以牌色爲標準。其色凡六。爲藍。爲紅。爲黃。爲白。爲綠。此外則爲花牌也。藍牌由北大關經北馬路。東馬路。日租界。法租界。特別三區。而至本路東車站。其回程亦如之。紅牌由北大關經北馬路。特別二區。意租界。特別三區。而至本路東車站。回程亦如之。黃牌由北大關經北馬路。東馬路。日租界。法租界。而至海關。其回程亦如之。白牌係環城而行。經東南西北四馬路。綠牌由法租界之天增里而至西開教堂。花牌由東北城角經東馬路。日租界。法租界。而至大沽路。其票最高爲銅元十二枚。最低爲八枚。視車程之遠近而異。綠牌則一律八枚。汽車每小時價約二元。本站站外臨時可僱。單程專送價約一元二角。市內各地均有汽車行。用電話往僱。亦極便利也。茲略列各區域之行址如下。

久達汽車行 河北大街

太平汽車行

特別一區

三合汽車行

法租界

福順汽車行

意租界

四大汽車行

日租界

金安汽車行

平安大街

文記汽車行

英租界

公共汽車。市內現有四綫。一自法租界河沿起。經馬家口。英租界。廣東路而至特別一區小營門。一自法租界花園旁經英租界河沿而至特別一區大營門。一自英租界陶園經法租界而至日租界福島街河沿。一自大胡同而至河北新車站。尙有一綫駛行於北門內外大街。價約十餘枚至二十餘枚不等。沿路亦有停站。惟無標幟。僅於車沿上列之。

長途汽車。計綫有八。曰津大綫。由天津特三區河沿直達大直沽。曰津平綫。經漢溝。楊村。河西務。安平。通縣而至北平。曰津保綫。經楊柳青。靜海。馬廠。大城。呂公堡。任邱。而至保定。曰津沽綫。經唐沽。葛沽。而至西大沽。曰津鹽綫。經小站。朝宗橋。李村。韓村。而至鹽山。曰津滄綫。經楊柳青。靜海。馬廠。青縣。而至滄州。曰津白綫。經勝芳。霸縣。晷岡。而至白溝河。曰津寶綫。經漢溝。六大莊。崔黃口。大口。屯。而至寶坻。津大綫較短。每日往來。次數甚多。其餘各綫。每日多爲一二班。視旅客之多寡而定也。

馬車每日賃價約四五元。車夫之小費在外。專僱單程或雙程。價約一元至一元六角。市內馬車行甚多。隨地可僱。

人力車隨時可僱。車資亦不甚昂。惟津地區域甚廣。車捐繁多。無某界之捐。即不能經行某界。但車夫初不計捐之有無。而貿然受僱。故中途必經轉車致生波折。此在僱車者。所宜留



意而預爲詢及。

天津中國航空公司業務。由中國旅行社代理。機場設於東局子。其航綫達於全國各站。近又有中日兩方合設惠通公司。航綫在北平天津大連錦縣熱河等間。

### 公用事業

郵政總局位於本市特別三區。支局凡十五。分佈全市。收件時間爲上午九時至十二時。下午二時至四時快信等則自上午七時至下午九時。其支局之地址如下。

第一支局	東馬路	第二支局	北馬路
第三支局	西馬路	第四支局	榮業大街
第五支局	元緯路	第六支局	河北大街
第七支局	鼓樓西大街	第八支局	金湯大馬路
第九支局	驢市口大街	第十支局	河北總站
第十一支局	英租界中街	第十二支局	法租界梨棧
第十三支局	英中街南口	第十四支局	法租界電報局內

第十五支局

日租界旭街

電報約分數類。一爲有綫電報。一爲無綫電報。一爲攝影電報。有綫與無綫其價相同。每一郵政局均可代收。

電報總局

法租界三十二號路

東局

宮北大街

南局

英租界小白樓

北局

新車站郵局

電話分本市與長途二種。本市電話機。又分自動與人工二種。自動機爲二局。三局。四局。所設者。五局與六局。則仍須用人工接轉也。長途電話。可通埠外。每次可通話三分鐘。踰限按次加費。至電話號數。每號第一之數目字。爲代表某局之符號。如二字及五字。即代表總局。如三字即代表南局。如四字即代表東局。如六字即代表北局是也。

電話總局

即二及五局閘口河沿

南局

即三局

英租界十四號路

東局

即四局

意租界四馬路

北局 即六局 河北月緯路

長途電話。爲本省各縣。及冀魯省際。暨關內外長途聯絡。通話。均以每三分鐘爲一次。繼續通話。以三次爲限。其價格。局中均定有詳細價表也。

## 商 肆

津地以商業爲中心。其金融。縮華北之樞紐。與吾國重大商埠。關係甚多。故外埠各銀行。莫不設分行於此。商業之繁盛。亦可知矣。商店門市售貨。則以法幣爲本位。此外尚有角票。銅元。銅子票數種。相輔爲用。其銀行發行之紙幣。以中央。中國。交通等銀行流通最廣。角票僅有中央。河北。農工。中國等銀行所發行之。一角。二角。五角等種。紙幣一元。約折合當十銅元。四百餘枚。銅元均爲當二十者。即當二十銅元。二百餘枚。尚有外國銀行等所發行之鈔票。亦流行於市面。匯兌亦與他埠大致相同。茲將金融機關。列表於後。

### 銀 行

中 央 銀 行	法租界中街	天 津 浙 江 興 業 銀 行	法租界梨棧
中 國 銀 行	法租界八號路	中 國 實 業 銀 行	英租界領事道

交通銀行	法租界四號路	中國農工銀行	法租界中街
中南銀行	英租界中街	中國墾業銀行	法租界六號路
鹽業銀行	法租界八號路	中孚銀行	法租界八號路
金城銀行	英租界中街	中國國貨銀行	法租界八號路
大陸銀行	法租界六號路	新華信託儲蓄銀行	法租界中街
四行準備庫	英租界中街	北洋保商銀行	法租界十四號路
河北省銀行	法租界八號路	東萊銀行	法租界花園東
大中銀行	法租界中街	國華銀行	法租界中街
中原商業儲蓄銀行	日租界福島街	國民商業儲蓄銀行	法租界八號路
上海商業儲蓄銀行	法租界八號路		
外國銀行			
麥加利銀行	英租界中街	華比銀行	英租界中街
花旗銀行	英租界中街	華義銀行	法租界中街
正金銀行	英租界中街	德華銀行	英租界領事道

運通銀行	英租界中街	中法工商銀行	英法交界中街
大通銀行	英租界中街	正隆銀行	日租界旭街
匯豐銀行	法租界中街	朝鮮銀行	法租界中街
天津銀行	日租界旭街	儀品銀行	法租界中街

銀行之名稱地址。既如上表所列。而其營業之時間。則微有不同。本國各銀行。爲上午九時至十二時。下午二時至四時。爲營業時間。外國各銀行。則自上午十時至十二時。下午二時至三時。爲營業時間。每星期六下午及星期日。均不開門。銀號異於是。上午九時直至下午五時。均可營業。初無明白規定。且無中午之休息時間。近日各銀行之支行及辦事處。亦仿行矣。所以便旅客之往來也。但旅客所切應注意者。若持有各銀行號支票。或匯票。非票面有「付現」之字樣者。不能取款。否則即須交有往來之商號。或銀行擔保代取。方能有效。蓋彼爲防止冒領。亦應有之手續也。故欲避免此項繁瑣。宜於接受支票。或匯票時。注意附註之有無。

## 工商業

天津爲故都門戶。水陸通衢。通商以後。萬商雲集。凡輸出之原料。輸入之製造品。悉以此爲集散之場。洎後工業漸興。原料之輸入。製成品之輸出。亦以日進。於是形成今日之繁盛。茲略舉其工商業之最著者列後。

紡紗業 居津埠工業之冠。以棉花爲華北大宗產品。故紡織公司因之而起。嗣以經濟衰落。先後歇業。現存公司尙有數家。惟大多數爲日資經營。

製鹼業 爲本埠特有之工業。其規模宏大。首屈一指。惟僅永利公司一家而已。其工廠設於塘沽。出品則暢銷國內。工廠於純鹼而外。更製燒鹼。潔鹼焉。

永利製鹼公司

法租界三十二號路

製鹽業 津地濱海。製鹽極宜。民國四年久大精鹽公司成立於塘沽。設廠凡六。自置鹽灘凡五。外租者凡二年。產鹽達三十萬担。總店設於天津。

久大精鹽公司

法租界三十二號路

麪粉業 華北一帶。產麥最豐。日常食用。俱以麪粉爲主。故需要亦最多。設廠自製麪粉。

之公司。今存二三。特別於後。

三津壽豐公司

義租界河沿

福星公司

西集牌樓口

火柴業

天津火柴工業之規模。頗爲宏大。北洋設立最早。資本亦最多。丹華與北平丹

華及安東鋸木廠連合組織。設備亦周。

丹華火柴公司

西沽

北洋火柴公司

西頭芥園

榮昌火柴公司

河北趙家場

地毯業

爲天津之特殊工業。甚形發達。其銷行以出口爲大宗。消長雖操縱於外人。而

其製法均用手工。出品極爲精美。故能暢銷。

仁立公司

英租界營盤後

海京毛織廠

英租界十一號路

三順成記

河北關上大寺東

協利永號

南開馬廠道

廣源工廠

南開馬場道

德英公司

法租界一號路

慶生恆行

特別一區

德立號

馬廠道

華北公司

河北

寶恆號

馬廠道

製皂業

胰皂爲日常需要之物。天津製售者。廠家甚多。因外貨價昂。國產遂得暢銷。

天津造膜公司 河北邵家園子 合記造膜廠 二區四所大樓東

老天利造膜廠 特別三區 興隆造膜廠 西關大街

興業造膜廠 西關大街 中昌造膜廠 北開新街

生記造膜廠 特別二區 恆達造膜廠 北營門西

中亞造膜廠 大王廟後 隆興造膜廠 北營門東

製革業 津地製革各廠甚多。其出品如花旗皮法藍皮等。均能自製。並有各種成品皮件。其較大之廠爲。

華北製革公司 河北 中亞製革廠 西門外

華洋製革廠 河北金家窩 祥茂製革廠 西南城角

鑫華茂製革廠 廣開

製酒業 津埠所釀之酒。以五加皮爲特產。最負盛譽。故其銷路。無遠弗屆。東南各省。南洋菲律賓等地。均能暢銷。近亦有啤酒之製。尙稱適口。其餘如白乾酒。狀元紅。露酒等。質良味醇。亦堪稱嘉釀。

廣 茂 居 東門外 鼎 興 潤 大南道



永恆號 特別二區二馬路 恆永號 閘口

恆合號 西關大街 福源昌號 特二區

永源號 西關大街 慶誠永號 辛莊大街

福源永號 寧橋大街 明星啤酒公司 特三區十經路

罐頭業 在津地雖尙無大規模之經營。足與外貨相競。然以之作餽贈禮物。自較價廉。故亦暢銷。出品爲罐頭餅乾。果子露。仿製洋酒等。其製造者爲。

三星罐頭公司 特二區 廣大罐頭公司 宮北大街

汽水業 在津埠有相當發達。其原料多購自英日。近年需要增多。經營者尙能維持。茲略舉數家於後。

鴻興汽水公司 北馬路 道生汽水公司 公園後

光華汽水公司 特一區 鴻業汽水公司 法租界

明星汽水公司 義租界 榮明汽水公司 特一區

天星汽水公司 南門外 光明汽水公司 法租界

泉興汽水公司 河北 新明汽水公司 河北

山海關汽水公司

特三區

華慎氏汽水公司

英租界中街

製帽業 津埠帽業。自設工廠與工製造者。現僅數家。餘多爲轉售商店。備有工廠而規模較大者。首推盛錫福。同陞和。茲略舉數廠於後。

盛錫福

法租界

同陞和

估衣街法租界

同馨和

梨棧

福東公司

特三區

製扣業 鈕扣爲至微之物而爲人人所必需。國內此項工業。尙鮮設立。津地只北亞實業工廠專製鈕扣。出品頗佳。亦特有之工業也。

北亞實業工廠

河北金家窩

製鞋業 鞋業在津市頗爲發達。其式樣尤夥。約分之可爲中西二種。中式爲緞製呢製。西式爲革製膠製。坤鞋更爲日新月異。種類繁多。

德華馨

大胡同

五華鑫

東馬路

天順莊

法租界

聯興齋

估衣街

金九霞

法租界

日升齋

宮北大街

金銀業 金店甚多。以製金飾及銀器爲大宗。珠翠等次之。茲將其較著者。略舉如下。

物華金店

法租界馬家口

恆利金店

日租界旭街

物恆金店

法租界

天寶金店

法租界

綢緞業

昔以估衣街爲叢聚之所。近則以法租界開設最多。因交通之便利。遂轉移其市面。所以便利顧客也。略列於後。

大綸綢緞莊

法租界

元隆綢緞莊

法租界

瑞蚨祥綢緞莊

估衣街

敦慶隆綢緞莊

估衣街

茶業

津市茶莊。頗爲發達。如法租界之正興德。鍋店街之泉祥鴻記。均稱巨擘。無出其右者。茲列其較大者如下。

正興德茶莊

總大胡同支法租界

泉祥鴻記茶莊

鍋店街

元興茶莊

法租界

元祥鴻茶莊

大胡同

圖書業

此間爲商業薈萃之區。文化事業。究不如北平與上海。故圖書業雖多。而編印圖書者尙鮮。茲將書業之最著者列左。

商務印書館

大胡同法租界

中華書局

北馬路

大東書局

單街子

江東書局

河北

直隸書局 北馬路

灰煤業 繁盛之區。洋灰與烟煤爲最大之消耗物。津地洋灰。初皆運自外洋。自啓新公司成立而國產亦興矣。烟煤有開灤。井陘。正豐等礦供給。冬季煖爐用之紅煤。來自山西陽泉。亦爲禦寒之必需物也。

啓新洋灰公司 法租界 開灤煤礦公司 英租界

井陘煤礦經理處 特別一區 正豐煤礦公司 日租界須磨街

貨棧業 本爲獨營事業。而銀行爲求其放款之增加。及擔保之穩固。亦多兼營此業。甚有設備二三貨棧者。茲略舉其名如下。

中國銀行貨棧 英租界領事道 金城銀行貨棧 法租界河沿

大陸銀行貨棧 法租界河沿 浙江興業銀行貨棧 英租界二號路轉角

中國實業銀行貨棧 特別三區二馬路 上海銀行貨棧 法租界五號路  
天津之工商業已如上述。此外尚有較大商店。爲各該業中之最著名者。列表於左。

李同益呢絨莊 法租界天增里 兼製西服

華竹洋布莊 法租界四號路 兼售呢絨

國花醬菜公司 法租界四號路 專售保定醬菜

惠福木器公司 法租界四號路 專售新式傢具

生昌木器公司 法租界四號路 專售新式傢具

同生美術照像部 法租界四號路 專營攝影甚負時譽

鼎章照像館 日租界旭街 專營攝影業

華安保險公司 北馬路 專營人壽保險事業

中央藥房 東北城角 藥品最備法租界有分店

五洲藥房 法租界梨棧 多售自製藥品

同仁堂 針市街 備售國藥

達仁堂 法租界四號路 北平分此頗負盛譽

南洋烟草公司 法租界四號路 設廠自製紙烟

冠生園糖果號 法租界四號路 專售糖果餅干及糕點

明記稻香村 法租界梨棧 頗負盛名其所製食品極為可口

中國油漆公司 法租界 為自造油漆之工廠出品甚佳

聚興成五金行 法租界 爲津地五金行之冠股實而完備

精益眼鏡公司 法租界梨棧 由上海分此製品頗精

儀品房產公司 法租界中街 專營房產地皮事業租賃保管抵押均可

模宏磁瓦廠 西頭邵家莊 專製磁瓦用於各項建築

中央儲蓄會 法租界六號路 專營有獎儲蓄

萬國儲蓄會 法租界中街 專營有獎儲蓄

百貨公司 爲股份公司之組織。華資經營者。有中原公司。國貨售品所。外人經營者。有惠羅公司。福利公司。福隆洋行。武齋洋行。其銷售均爲外貨。規模以中原公司爲最大。舉凡日用什物。綢緞。布疋。珍飾。玩好。化粧品。無不備具。其建築亦頗宏偉。鋪面爲化粧品。烟草。五金。洋酒。西藥。儲蓄等部。二樓爲綢緞。布疋。服裝。金銀。鐘表。磁器。電器。鞋帽。傢俱。皮貨等部。三。四。五。六樓均爲劇場。酒樓。屋頂則每逢夏令開爲游藝場。以作納涼之所。其儲蓄部營業時間較長。且存款。不論巨細。以支票購物。極爲便利。近復開一分公司。規模略小。營業相同。茲述各公司之名址於左。

中原公司 日租界旭街 中原分公司 法租界綠牌電車道

國貨售品所  
 福利公司  
 武齋洋行  
 法租界  
 英租界中街  
 法租界中街  
 惠羅公司  
 福隆洋行  
 英租界工部局對過

## 商場

津市商場頗稱繁榮。建築頗多闊偉。百商環集。利便實多。而其場中之設施。亦殊整潔完備。

北海樓市場 北馬路東。售買各種食用之物。內有紙花及通草畫鏡掛屏等項。尤極精美。著稱於時。

勸業場 法租界梨棧大街。貨商林立。並有球房。茶社。餐館。三樓以上。設立戲院。電影院等。門票一律一角五分。

天祥市場 法租界梨棧大街。開設甚早。商鋪甚多。其營業與勸業場略同。

泰康商場 法租界梨棧大街。設備較簡。

北洋第一商場 北馬路。以兼業茶樓雜耍館著稱。

天津市商場  
 東安市場  
 東南市場  
 南市商場  
 北馬路  
 東馬路  
 南市  
 南市

醫院

天津市醫院。除本路自設之總東兩站醫院外。其餘公私設立者甚多。茲將較著名者列後。  
 天津市立醫院 特別二區 馬大夫醫院 法租界馬家口  
 德美醫院 特別一區 天津女醫局 東門外水閣大街  
 婦嬰醫院 北門外 意國醫院 義租界  
 東亞醫院 法租界 共立醫院 日租界



## 物產

天津市濱臨海陬。爲魚鹽之鄉。故水產甚繁。因時而異。春初爲梭魚。製法得宜。味極可口。暮春桃花盛時。河豚上市。此魚肉惡而白最美。俗有西施乳之稱。嗜之者棄肉食白。烹飪得法。美嫩異常。但如烹治失宜。或不潔。輒能毒人致死。故俗有拚命吃河豚之諺。宜就天津當地飯館試嘗。聊快朵頤。外省人不能治也。初夏有黃花魚。比目魚。及大蟹等亦佳。而對蝦之鮮美。尤爲別具風味。非他地所能嘗。堪稱特產。冬季銀魚紫蟹。則益爲名貴。盤中黃白粲然。皆爲佐酒佳物。秋冬之交。則有鴉梨。甜潤芳酥。名聞遐邇。每年運銷於各地者。爲數頗鉅。尙有大棗一物。亦鬆脆適口。至若小站稻米。較南米爲優。惟產額不多。僅足供一部分之食用。其餘產物。或來自他方。或非著名特產。不備言矣。

## 機關之區別

### (一) 行政機關

天津市政府

河北大經路

財政局  
工務局  
社會局  
教育局  
公安局  
特別一區公署  
特別二區公署  
特別三區公署  
特別四區公署  
(二)司法機關  
高等法院第一分院  
檢 查 處  
地 方 法 院  
檢 查 處

河北三經路  
河北大經路  
河北第二公園內  
河北大經路  
東浮橋口  
特別一區  
特別二區  
特別三區  
特別四區  
河北黃緯路  
河北三馬路

(三)文化機關

河北省第一圖書館

河北省第一博物院

天津第一通俗講演所

天津第四通俗講演所

民衆教育館

美術館

(四)建設機關

華北水利委員會

天津商品檢驗局

整理海河委員會

河北省運河河務局

河北省農事試驗場

河北省工商試驗所

河北第一公園內

河北地道外

東馬路

河東

西門內大柵欄

第一公園內

意租界

特別三區

英租界馬廠道

河北宙緯路

新車站東

河北鐵道外

河北省國貨陳列館

(五)交通機關

北寧鐵路管理局

津浦鐵路駐津辦事處

天津電報局

天津電話局

郵政管理局

河北省第一長途電話局

長途電話天津分處

航空局

(六)徵收機關

津海關監督公署

長蘆鹽運使公署

蘆鹽出口專署

河北第二公園內

河北總站

河北大經路

法租界三十二號路

閘口

特三區

河北馬公祠

法租界三十二號路

英租界三十八號路

特一區十七號路

意租界

特二區二馬路

清理官產處

河北省硝磺局

天津區稅徵收局

長蘆鹽務稽核所

河工船捐徵收處

(七)軍事機關

天津保安司令部

二十九軍駐津辦公處

(八)領事館

英國領事館

美國領事館

比國領事館

德國領事館

芬蘭領事館

財政局內

市政府西

河北宇緯路

意租界二馬路

鼓樓西大街

河北月緯路

特別三區大王莊

英租界中街

英租界二十號路

法租界三十二號路

特別一區

大沽路

日本領事館

日租界旭街

意國領事館

意租界大馬路

奧國領事館

英租界馬廠道

法國領事館

法租界中街

(九)租界各機關

英租界工部局

英租界中街

法租界工部局

法租界中街

意租界工部局

意租界大馬路

日租界工部局

日租界旭街

學校

國立北洋大學工學院

土木機械採冶

西沽

河北省立法商學院

政治經濟商業

新開河西

河北省立工業學院

電機水利應化

黃緯路

河北省立女子師範學院	國文家政英文史地	天緯路
河北省立女子師範學院	前後期師範高中初中	天緯路
河北省立第一師範學校	前後期師範	新開河沿
河北省立第一中學校	高初中	西頭鈴鐺閣
河北省立第一女子中學校	高初中	特一區大營門
天津市立師範學校	完全義務幼稚	特三區三馬路河沿
河北民衆教育實驗學校	教育	新開河西
天津公立甲種商業學校	商業	東馬路
私立南開大學校	文理商經濟	八里台
私立南開中學校	高初中	南開
私立南開女子中學校	高初中	南開
私立覺民中學校	高初中	第二公園
私立震中中學校	初中	河北大經路
私立中山中學校	高初中	宇緯路西口

私立民德中學校	初中	河北三馬路
私立河東中學校	初中	特別二區
私立浙江旅津公學校	初中及小學	英租界
私立廣東中學校	初中及小學	法租界
私立安徽中學校	初中	河北
鐵道部立扶輪中學校	高初中	河北五經路
天津法國工商大學	機械電機土木	特別一區
中日學院	高初中	南關大街
究真中學校	高初中	河北嶺緯路
法漢學	高初中	法租界教堂前
新學中學校	高初中	法租界海大道
匯文中文學校	高初中	南關下頭
耀華學	高初中	英租界墻子河沿
中西女學校	高初中	南門外



仰山女學校  
聖功女學校  
私立高等商業學校  
高初中小學  
中小學  
商業專門

河北岷緯路東二經路  
法租界二十六號路  
法租界四號路

## 娛樂場所

津門娛樂。以電影爲勝。影院亦最多。其映片多來自滬上。如光陸影院。大光明影院。平安影院。建築堂皇。位置舒適。入其間秩序井然。了無聲息。所映影片。多爲有聲而負盛譽者。故取價較昂。次爲明星戲院。光華影院。光明影院。國泰影院。皇宮影院等。建築與位置。亦均不弱。惟以規模較小。故所映影片。須經前述平安數院首映期滿後。始能開映。爲時較晚。蓋各有其預約之規定也。而交通便利。收值爲廉。故趨之者甚多。分日場。中場。夜場。日場三點鐘。中場五點半鐘。夜場九點鐘。大率如是。尚有再次者。爲新中央。天宮。河北等院。取值僅一二角。惜少佳片。

平戲甚少。僅有中國戲院。北洋戲院等數家。平中名角。間有來津者。演數日輒止。蓋以票價甚昂。雖能號召於一時。終難維持其久遠。故不常至。影院如國泰。明星。光華等。間亦演唱平劇。皆爲名角。惟不常舉行。中原大劇場及天華景等亦演大戲。則皆中下演員。價廉則觀者衆矣。呢曲有榮慶社。出演於勸業場樓頭。亦頗可觀。近年票房甚多。商學各界。多於公暇喜研國劇。故名票蔚起云。

游藝場則備列大鼓。八角鼓。評戲。河南墜子等。趨之者甚衆。大鼓之歌者如劉寶全。白雲。

鵬等。頗爲一時之俊。文人墨客。尤多稱之。  
 球房有天緯球社。打草球房。法國球房。良友球社。德國球房。均其佼佼者也。每小時收費  
 數角。地球半之。

娛樂場所概況表

光陸影院	特別一區中街	大光明影院	英租界朱家胡同
平安影院	英租界小營門	明星影院	法租界二十七號路
皇宮影院	日租界	光華影院	法租界
光明影院	法租界	河北影院	大胡同
國泰影院	法租界	新中央影院	法租界
權仙影院	南市東興大街	中國戲院	法租界
北洋戲院	法租界	中原劇場	日租界
天華景劇場	勸業場	小梨園雜耍場	法租界泰康商場
天緯球社	法租界	打草球房	特別三區
法國球房	法租界	良友球社	法租界天祥樓上

小洞天球社 法租界天祥樓上 德國球房 特別一區

## 報館

本市報紙最有聲譽者。爲大公報。言論公正。新聞準確。經營得法。銷路日廣。隱然占華北重要地位矣。益世報。歷年甚久。商報。晚出。亦均刻意求精。其以圖畫行世者。首推北洋畫報。近有玫瑰。語美。風月等畫報。商報亦增畫刊。小報甚多。亦俱盛行。

大公報

益世報

商報

新天津報

庸報

英文泰晤士報

英文華北明星報

北洋畫報

商報畫報

語美畫報

風月畫報

玫瑰畫報

## 浴堂

本市浴堂甚多。不勝枚舉。茲將設備宏大較爲著名者。略列如左。

玉清池

南市永安大街

龍泉

法租界天增里

新華池

南市永安大街

華清池

法租界二十六號路

新園  
福仙池  
溫泉

日租界旭街  
日租界旭街  
大胡同南口

廣興池  
元興池  
寶慶園

法租界西開  
張莊大橋西  
新大路

## 車站紀要

本路天津車站有二。曰東站。曰總站。東站建於光緒十八年。即俗呼之老龍頭者是。地在特別三區。光緒二十九年復闢新開河地址。建設新站。即今之總站。俗稱新車站。津浦路以天津爲起點。該路車站。附設於本路總東兩站之內。兩路聯軌之處。即在總站。另有西車站在北營門外趙家場。爲津浦之首站。總站距北平爲一三五·〇七公里。距瀋陽爲七〇六·九五公里。凡東行之列車。先經總站而後及東站。西行之列車。則先經東站而後及總站。總東兩站間。相距爲四·三五公里。舉凡居於城內外及河北之乘客。均至總站登車。居於各租界各特別區之乘客。均至東站登車。此乃地勢使然。而票價則如一也。

總站入門處。爲購票房。站內設有各等候車室。均甚宏敞。以供旅客之休息。有行李房。有站長室。預定鋪位。詢問車點。訂用花車。包車。及開行專車。本站均可承辦與答覆。有津浦票房。在本路票房之北。本路客票。中國旅行社（法租界八號路電話三〇九八〇）通濟隆公司（英租界中街六十三號電話三〇四五六）日本國際觀光局（日租界旭街電話二三八三三）運通銀行（英租界電話三三四八九）均得預售。有食堂在站旁之右。西餐茶點均備。

其中陳設亦甚美潔。本路醫院設於總局後。津浦醫院設在大經路。旅客之臨時發生疾病。或受傷者。均可就醫。茲記本站之各室電話如下。

車站辦公室 六〇一〇八

本路醫院 六〇五五一

總站食堂 六一六五二

東站站前有一廣場。於車輛之往還。極爲便利。入門之右。爲東站食堂。左爲候車室。站長辦公室。中爲售票之所。按月臺票。頭二等。三等票。聯運票類別。分門啓售。其右爲津浦路東站票房。津浦之票務屬之。食堂設備。與總站相同。而規模較大。問事房位於其對面。旅客有所詢問。必竭誠以答。站內有各等候車室。本站於訂票或訂車事務。其辦理與總站同。行李及聯運負責運輸等。均可辦理。本路東站診療所。近在站外。旅客臨時之傷病。均可醫治。至本站各室之電話如下。

車務段長室 四〇七四五

站長室 四〇七四四

問事房 四〇一四九

食 堂 四〇九一八

東站診療所 四〇七八四

本路天津營業所。設於東馬路。專辦代運行李包裹。客票臥舖。亦皆出售。所以謀旅客之便利者也。距離車站稍遠者。均可就近辦理。閱者其注意及之。茲將其營業要目列後。

## 營業要目

答復問訊 發售客票 接送行李 接送包裹

預定臥舖 辦理貨運 代定旅館 代購特產

### (一) 答覆問訊

鐵路業務手續稍繁。客貨章程亦多。普通客商。往往有不明瞭之處。如有疑問。儘可到營業所或打電話詢問。本所定可竭誠詳細答覆。使君充分滿意。

### (二) 發售客票

營業所和車站一樣。備有各等客票。隨時發售。旅客并可於三天以前到所購買。在營業所買票。既無須等候。亦不擁擠。如果無暇往購。可打電話說明車票等級種類詳細住址。本所



立刻派人將車票送到。照價收錢。決不多取分文。

### (二) 接送行李

本所特備有汽車。專代旅客接送行李。旅客如用電話先行通知本所。立刻派車前往。所搬取。隨即發給行李收據。俟將行李票起妥後。再送到寓所交給旅客。換回收據。又如旅客有由別處運到前門車站之行李。亦可委託本所代為領出。送到寓所。手續簡便迅速。取費極為低廉。

### (四) 接送包裹

接送包裹與接送行李之手續。均屬相同。由本市發送至天津濟南青島南京上海等處。大件或小件包裹。本所均可派人或派車直接前往各商店運取。起票交站運送。如由他處運到本市之包裹。本所亦可以代客領取。直接送到指明地點。照章核收運費雜費。並不多取分文。

### (五) 預定臥舖

各路頭二等車上之臥舖。都有一定號數。長途旅行。大半均係需要臥舖者。旅客如預先購買車票。可同時通知本所需用臥舖。本所可代為預定。

(六) 辦理貨運

本所爲便利客商起見。亦代辦貨運。本所辦理貨運之職員。對於貨運手續章程。均屬受有訓練者。如遇客商將貨物交本所代爲運送之時。所有搬取託運過磅填寫貨票。以及到站提取送達等手續。均可代爲辦理。除照章核收運費搬送費及雜費等外。概不收任何小費。並且務求迅速安全。使客商滿意。

(七) 代定旅館

本路在北戴河海濱設有賓館。常年接待遊覽旅客。每當夏季避暑。仕女雲集。甚爲擁擠。本市各界人士如往北戴河遊覽或避暑時。經由本所購買車票。需預定賓館房間者。本所皆可代爲辦理。以免向隅。

(八) 代購特產

查本路及津浦沿綫所出之特產很多。將來本市各界。如需用各處特別出品之時。本路亦可以籌劃。代爲購辦。



