



登件番號

No. 2341

靈 縣誌卷之四

靈 縣知縣事蕙水宋起鳳紫庭編輯

靈 縣知縣事毘陵岳宏譽聲國重訂

儒學教諭太原楊廷亮采公

訓導澤州呂大咸鈞文

靈 辨 宋起鳳

靈 之見稱於孟氏註已明釋其為齊下邑也按是

邑在周慎觀王二年齊已命名以今輿地考之當

山左其建置廢葦山左屬邑自有成書不具論

山西省圖書館  
地方文獻

疑者或謂今之邑其齊地之舊乎或謂邑之名同時有兩稱乎皆非也攷周威烈王二十三年戊寅晉大夫魏斯趙籍韓虔三分晉地爲諸侯邑時爲趙西北邊尚未有邑在威烈王二十三年之前猶屬晉其明年屬趙明矣齊地之廣無逾趙之中山燕之易水而至雲中上谷間者是說也可以無辯而同時兩邑之議不容無言子輿責蚺鼃之辭靈蓋慎靚王時齊有是邑趙固未嘗設也至周赧王八年甲寅趙始傳及武靈與肥義謀易服騎射雖中爲公子成諫止然數出境游獵卒葬此終未置邑中間歷秦楚垂九十九年漢高帝興乃於十一年乙巳冬命太尉周勃入代擊陳豨豨乃奔此破其軍因有武靈之始置邑名焉由漢高遡周慎靚王相去凡一百一十有五年前此百餘歲而以靈、獨顯者齊邑也後此百餘歲而以靈、並著者漢邑也地隔千餘里世易四五姓名雖同而跡則異豈得以齊誣趙並以趙誣漢乎故不可辯

編審詳文

康熙三十年十一月十二日申大司府

岳宏譽

爲久逃之戶未除包賠之累未息懇祈詳請豁減以恤殘黎事竊照靈邑山地荒瘠兼值連年饑饉幸蒙皇恩浩蕩蠲賑頻施甲職加意撫綏招徠勸諭並無流散四方亦無鬻身旗下已經具文申報在案今當奉文編審之時甲職于十月十六日開審挨里順甲逐名細查有稱某戶逃走多年在某人名下包賠者甚至有一人而賠至二三丁四五丁不等者細訊此等人戶于某年在逃何不招回復業據供有稱於順治



年間逃走者有稱於康熙初年逃走者皆係年久無  
踪人亡戶絕無憑尋覓只得合里合甲包賠等語及  
查幼丁新戶嚴着各里知識盡數開報可以頂替老  
故而荒歉之後自去秋以及今夏瘟疫交侵死亡甚  
多不能盡替是久逃歲遠勢難招十年不返之魂而  
新少故多何能足三千有餘之額歷來編審有增無  
減成例相循有幼丁則老故可除無幼丁則包賠尚  
在今當雲屬饑饉洊臻之餘正賦尚恐不供何堪包  
賠受累幸逢

皇恩軫念窮邊加意矜恤更蒙 各憲留心民瘼俯賜  
諮詢卑職身為長吏不能為民請命使疾苦壅于上  
聞覩顏可牧無乃負慚是以據實申詳或得仰邀  
洪恩轉請量為豁減則賠累可除而殘黎得恤其有  
造于靈邑非淺鮮也除將花名細冊另文造送外為  
此備由具申伏乞 照詳施行

荒地詳文

康熙二十一年三月十六日申大同府

岳宏譽

爲請豁荒糧以甦民困事竊照靈邑地方山陬磽磧地曠人稀土瘠民貧寒多暖少三月春盡播種獨遲七月降霜凋零偏早邊方地氣原與腹裏不同小民終歲勤動淺種薄收卽歲遇豐登原無三年五年之蓄若一經水旱難免輸將困乏之憂自康熙十九二十兩年連遭奇旱瘟疫交侵饑斃甚多幸蒙

皇仁普被恩施叠至卑職加意撫綏多方勸課喘息藉以稍蘇瘡痍未能驟起川地平原俱已招徠承種山

坡高脊萬難盡力耕耘捐資有限牛種豈能徧給催  
科迫切甲戶未免包賠今當開徵之始嗟此子遺逃  
者可以招回而死者不能復生熟者可以無荒而荒  
者不能悉墾若不亟請蠲除則一戶之荒必累各戶  
各戶之荒必累各甲將恐荒者不能熟熟者仍復就  
荒賠糧不能完正糧亦至拖欠其弊有不可勝言者  
矣卑職責司守土非不欲從違 憲令加增

國賦無悞考成但當此災傷之後除拋荒正所以供維  
正恤殘黎正所以實邊儲有不得不向 憲臺據實  
疾呼哀懇轉請豁此荒糧俟陸續生聚開墾以復原  
額不過一轉移間而編氓之賠累可清邊疆之元氣  
亦固矣除將地畝糧銀細冊另文造送外爲此備由  
具申伏乞 照詳施行



平糴詳文

康熙十九年九月二十六日市雁平道

岳宏譽

爲敬陳平糴救荒之策瀝懇通行各屬以濟時艱事

蒙 大同府信牌蒙 分守雁平道山西布政使司

叅議張 憲牌蒙 巡撫部院士 批據本道呈前

事蒙批該道條議各款殊有濟于時艱合行通飭各

屬被災州縣衛所等官務要查照條議項款實力奉

行先速具遵依申報等因備仰到縣蒙此卑職仰體

憲慈恭繹各款敢不竭力奉行以不負 憲臺慈倦

愛民之至意除煮粥賑濟一項卑職自先捐資買米

卷之四



置備柴薪于本月十六日在本縣西關外三皇廟內  
設廠煮粥賑起復婉言勸令官紳士庶共相捐助并  
諭十里鄉耆各置募簿不拘石斗銀錢募捐登簿卽  
令各鄉耆收貯陸續湊賑卑職不時親自稽查務使  
饑民得沾實惠其募捐銀米若干并賑濟過饑民數  
目通俟賑完之日一併開報 憲覽至于平糶一項  
固爲救時之良策但在卑縣則有不能以驟行者卑  
職據一邑之土俗揆一邑之民情不敢不爲一憲臺  
直陳之靈邑地瘠民貧別無生理營運所恃以辦公

完私惟此田中之物今年夏旱二麥全無秋雨稍沾  
微有收穫中下之戶官糧私負皆需此米粟糶賣以  
爲卒歲之計多糶一分則濟目前一分之急至于殷  
實上戶此時有米原不急于求售若減價平糶則富  
民得以居其利而貧民反無以濟其急且平價之示  
一出市中兩日無米城市無米鄉村中遂有私行糶  
賣者其價更昂大約有米之家利于疏通而不利于  
停滯小民淺見急于目前而不暇計于日後卑職咨  
詢里老采酌輿情據目前米價每市斗錢二百五六

十文不爲甚貴似宜姑從民便俟十分昂長再爲因  
時商確禁止倘有奸僧牙行乘時鼓踴又當立法以  
疏之若目前限定每石米價銀二兩則恐塞買賣之  
源滋刀頓之漸于民情反有不便也至于極貧無食  
之民現有粥廠就食每日每口煮市斗米二合給散  
儘堪飽腹饑民自冬至春不用買米併官買官賣之  
法似亦可不行惟極力設法煮賑一事源源不匱則  
靈邑之民可以無饑矣 憲臺愛民念切卑職敢不  
據實陳明徒具遵依之文實無舉行之事不揆土俗

之便空竊奉上之名此卑職之所不敢也統祈 憲  
臺核奪批示爲此備由具申伏乞 照詳施行

上大同府唐郡尊啟

康熙二十二年二月初八日

岳宏譽

謹具啟稟上 老大人憲臺編 審一事卑職矢公矢  
慎按甲逐名細加陞擦前所申 亡丁花名正在核實  
確查俟查明造冊另文詳報非 實係逃亡包賠不敢  
虛濫是以遲遲也但近奉 憲檄有晉省減丁不減  
銀之例雲屬荒歉之後恐不可 援此爲例如必執定  
成規則無取乎詳報矣蓋小民之所望者丁銀俱減  
除豁包賠以沾實惠若減丁而不減銀勢必至下升  
爲中中升爲上各戶均派合邑攤賠原有逃亡者不



能豁減分毫原無逃亡者反致加添門則其弊更甚  
于不減又不如照原額開報之爲得也 老大入爲  
雲中一路福星爲合屬萬民請命懇祈詳稟 各憲  
或能開恩轉請將所缺丁銀稍減一二以慰窮民庶  
不虛編戶引領之望司牧者亦易于生聚新丁招補  
原額在

叨廷不過蠲太倉之一粟而在邊氓則受利益于無窮  
否則在上空有減丁之名在下並無減銀之惠徒滋  
案牘之煩必增查駁之累其不便于民有不可勝言

者此在合屬皆然當不止靈一邑也緣係 憲  
軫念民瘼加意諮詢昨接 憲札有以實心行實政

計民生等語故敢據實陳稟爲此具啟伏祈 憲

留



上馬平道張叅憲啟

康熙二十一年三月十九日

岳宏譽

謹具啟稟上 老大人憲臺古云揀荒無奇策非無  
奇也已荒則不可揀也必圖之于未荒之時預爲蓄  
儲之計遇荒則發粟賑之若必待申文請上而後發  
動需時日民之枵腹就斃者已不知凡幾而况本地  
之粟未必卽留爲本地之賑此常平積粟原千古備  
荒之善政而在今日則所當亟宜講究者也昨奉  
憲行積穀又蒙 憲札諭以實心任事勿視爲具文  
等語勤勤懇懇早職忝爲司牧稟遵 憲命敢不

心奉行但其間委曲利弊不得不爲 憲臺陳之甲  
職于康熙十七年八月受事後查軍儲倉收貯有召  
買豆二百餘石常平倉收貯有捐輸穀前後共八十  
餘石至十八年四月內則奉 文召買豆盡數變價  
矣十九年七月內則奉 文捐輸穀盡數折米若干  
石解交殺虎口賑濟蒙古矣不及兩年而倉貯一空  
矣夫本地之糧自應備本地之賑存倉可也變價一  
不便也解運又一不便也官捐民助升合石斗皆本  
地所膏乃以備他處之賑且有運送脚價之累民間

不鼓舞樂輸而官亦難于督勸者此也又查康熙十  
九年四月內 安徽巡撫徐 有積穀爲救荒之要  
務官民有懼累之隱情仰祈

**勅**部永免撥解以鼓勵捐輸事內稱撥解外郡不惟本  
地未獲實濟而反受搬運脚費之苦所以人皆畏縮  
捐貲寥寥嗣後常平倉積穀各留本處備賑永免撥  
解外屬將見鼓舞樂輸等語奉 部覆具

**題**允行在案文到之日卑職不禁踴躍曰自是可以積  
穀矣乃文到不及數月而折米運往殺虎口之

至彼時正值旱荒方將欲備文請穀暫借民間而運  
賑蒙古羽檄飛催不遲時刻以嗷嗷之資搬運他處  
反費腳力其爲地方苦累固何如也今春遵奉 憲  
行自捐已資買穀入倉將來陸續勸捐不患倉之乏  
穀懇祈 憲臺鼎力轉請將撥解外屬永行停止以  
各州縣自積之穀備各州縣本地之賑則捐輸必多  
處處有穀而亦可無俟于撥解矣 憲臺留心民隱  
計慮久遠卑職敢據實直陳除將捐穀數目另文申  
送外爲此具啟伏望 憲臺留意焉

重修靈 縣學引

岳宏譽

邑之有學所以作多士之儀型動凡民之瞻仰齊心  
志一耳目崇體統重名義立教化之根原儲賢才之  
淵藪關係非淺鮮也靈 學自創建來興而廢廢而  
復興歷有年所遠不具論最近爲宋令當傾頽荒圯  
時力爲修舉捐輸勸助費及千金卽今仰廟貌之巍  
幾瞻棖栭之堅密堂廡式序丹碧輝煌懸鐘簏而陳  
俎豆上丁釋菜猶得與師儒聽鐘鼓之音聞薰蒿之  
氣而雍容晚拜習禮儀于其間夫孰非宋令之



也歟宋令修于

國朝順治庚子距今二十年矣宋令已修者殿堂兩廡  
橋池門牖宋令之未修者如明倫堂雖建而鋪磚甃  
石屋脊柵欄丹堊粉飾未具殿廡雖成而齋舍庖廄  
鄉賢名宦諸祠未立櫺星賢宮未飾禮門義路雲衢  
之屬未開凡此皆宋令欲爲之事遷除就道遂爾不  
遑後之人不能承其志踵其事向所謂已成已建者  
日就傾圮數年而後澤宮茂草昔日之工棄于一旦  
此非後人之罪而誰責耶譽承乏茲土樞拜之下慨

然嘆昔人之賢留心學校有如此而又惜其未備欲  
思所以整葺之皇皇然如有未能者蓋以處今之爲  
令積疲力困催科目迫揀過不遑更難于宋之爲令  
而民生貧瘠物力艱難不同于宋令之時又不啻什  
百也旣而思之宋令所費約千金今則承其志而修  
飾焉鍾其事而增華焉所費不及十分之四五顧諉  
曰未能則何以處夫昔之爲其大者難者而今人不  
逮古人遂相懸至此乎假使遲之又久前功旣棄歟  
令後之人舉宋令昔日之大者難者則益必不



之數矣于是謀于學博皆以譽言爲不謬但綿力不  
勝勢必資于衆助凡我闔邑大夫士共有斯文之責  
心之所之力之所至共襄厥成不特斯邑文教賴之  
不朽譽亦庶幾得藉以無愧于宋令矣

重建城隍廟和聽樓引

岳宏譽

邑有城神所以理一邑之幽而察其淑慝司其休咎  
以降福于民者也是以邑有大事則告之祈年禳災  
則祠之民之于神也無褻祀無曠祭而神之于民也  
誠必應感必通所謂明德以薦馨香而神其饗之斯  
上下有嘉德無違心也予宰是邑每朔必恭必敬  
振拜于廟必默禱于神曰神其立我蒸民乎雨暘時  
若乎災厲不行休時至民和年豐乎福善禍淫以  
因于治亂之不逮乎發一令神度之有

典一利除一害神憑依而照臨之旱則禱雨潦則祈  
晴幸明神鑒此樸誠蓋五六載于茲矣康熙十九二  
十兩年雲屬奇歉赤地千里道殣相望流移逋竄不  
可勝計

皇  
上宵旰憂思大發帑金二十餘萬兩一賑再賑蠲十  
九年田租之半二十年田租全蠲又諭民間疾苦應  
去者撫臣不時奏請勸慰有加恩恤備至雲屬乃定  
靈邑人民際此饑饉雖有荒亡然猶十存八九不至  
于顛沛流離如他邑之甚是皆我明神默佑之力也

壬戌以後歲序頗和癸亥甲子皆稔時雨應期民無  
大戾衆心欣悅感

皇恩之浩蕩亦以念明神之德不衰因思靈邑土俗各  
廟宇有賽樓每逢誕節召優演劇以和神聽不失上  
古報賽遺意獨城隍廟賽樓缺焉未備毋乃輿情實  
有憾乎詢之邑人僉謂廟前丈許地原舊有日樓基  
不知毀于何年老人猶有及見者亟宜修舉無異議  
邑謀旣同爰相度焉鳩工庀材必資衆力予以幾十

靈 土風記

岳宏譽

周邑二百餘里環邑皆山山且險峻河流經邑南自西入東相傳邑治舊在北山之陽地多鼠患雉堞下摧明天順間南徙三十二步更築城臨河上于南北兩山巔鑿石貓辟除其祟隨絕城止一門在邑治南甕城東向出過雲中襟帶坊一街橫亘分東西關出入凡貿易工作悉居之士民亦雜處焉雙日爲集不過肩蔬負薪粟糧布疋之類集初設開廂內近數載貿易頗夥往來擁擠士民咸以市集起色三十年未



有請移集于隄外閒曠處爲便許之地高下皆磽磧  
山多石少寒旱墮遲三月春盡土脉始開七月初涼  
履秋霜至農家耕耨往往愆時又無蓄洩浸灌之利  
播種後水旱一聽于天故藝穫所入卽歲豐不及腹  
地什之四五自力穡外商賈工藝皆所不事富者計  
牧畜蓄息藏穀多寡稱最然冬藏春糶計歲入辦公  
完私蓄蓄無幾貧者以樵採備保自食其力不遂  
挈妻子他之他邑民亦多至止爲庄農佃僕大都遷  
徙無定是俗之性使然士人重耕輕讀稍習鉛塹輒

棄去荒陬僻陋無明師良友不能多蓄墳典舊籍諺  
云買一卷書不若積一斗粟女子不粧織不刺繡井  
臼搯作維勤俗尚儉樸男女率褐衣布裳緼袍敝裘  
積歲不易盛夏常衣皮隆冬時有不蔽體者土瘠民  
貧忍寒耐暑非特風氣殊也筋骸亦異焉食穀梁黍  
覆油麥苦苈不一種以蒸麩芝餅爲家常美饌待達  
官上客用稻米作飯不常有俗亦不喜食遇凶歲雜  
草和糠作粥名餬餬五月後羊漸入屠肆九月盡宰  
取皮爲藥寒計老幼皆得烹羊春則煎羔鬻羔皮干



外賈取其直供賦稅凡一歲中沽羊者多麀豕次之  
此居民衣食之大概也爨無石炭薪于山臥室煖  
炕冬夏不絕火四時風霾間作黃塵蔽天夏秋雨雹  
或山水驟決漂沒田禾人畜數地震震必有聲晴上  
日苦旱雨三日復苦潦習俗好勇尚鬪且輕生天時  
人事之不齊又如此吁爲長吏者欲馴習而撫綏之  
蓋亦難矣

靈 縣東關外重修菩薩殿碑記 岳宏譽

雲中居晉省邊鄙而靈 尤屬彈丸小邑諸事簡樸  
規模狹隘無甚殿宇寺院爲一邑巨觀其傑然于邑  
治東偏者僅大雲寺一刹頗稱幽邃每逢

慶賀令節文武臣習儀于此西關門外則府君廟殿亦

厥每歲六月三日土人于焉市集東南半壁覺山  
寺踞巔懸崖河流環繞奇峯挿天可冠一邑之勝特  
山路險峻距城二十餘里春夏水漲則飛流激湍秋  
冬洩寒則堅冰層積艱于厲揭人跡稀到其他列于

城之內外者間有一二寺廟不過片瓦數椽無足供  
遊覽然而人心之向善大小一也夫苟不好善雖登  
名山入淨土而道念不生苟好善雖撮土焚香聚沙  
成像而道心頓起是以慧日懸空無微不照慈雲普  
覆無隱不周散花于雨點頭于石靈雞慧鵝皆能聽  
法浮杯飛錫遂徧恒河人心之靈與佛法之廣相爲  
終始好之者有是念卽成是事蓮花優鉢原從人心  
而起何疑于菩薩殿之不可作耶殿縱廣不過三楹  
在靈色東關門外從來已久近善信葺而修之中設

慈悲大士像邑人稱爲救苦菩薩云時遇仲春之十  
九日邊榆初放塞杏方含山容乍舒河流解凍城隍  
掩映人民熙悅群往殿稱祝焉村謳雜劇香烟杳爾  
士民繹絡趨赴亦勝事也工竣邑人謀建立碑碣以  
垂不朽乃不以予爲不文而請記于予予維靈邑山  
高而水清土厚而風勁士儉而樸民瘠而淳可以儒  
理理之亦可以佛教教之興善遏佚誰謂非菩薩殿  
之大有福于靈也寧維是賜紫衣以光上刹榮承御  
殿之恩請玉帶以鎮山門笑屈翰林之辯爲足流天

壤而輝今古乎哉因爲之記

愛山臺記

岳宏譽

吾愛太白山之移我情也朝顧之而色蒼然夕望之而色黝然自來茲土以迄于今六七載矣日月若是乎代謝也寒暑若是乎遞遷也物情人事若是乎屈伸榮落而變幻靡常也茲山積歲常青青焉煙雲翳盡巒靄倍增其光風雨空濛岫容益呈其潔簾櫳畫翠絕壁流晴月露宵清孤峯獨秀娟娟浮綠春草生也瑟瑟飄丹秋林肅也瀑布巖飛時雨降也層氷凝積霜雪凝也負犁于麓老農耕也驅犢于坡牧童歸



也析薪于谷木丁丁也逐獵于阪兔爰爰也言采其  
蕨圃可陟也言如其芝洞可迷也峯之奇也則有若  
拱若揖若屏若幔若芙蓉若天柱若丈人若九老若  
麟蹲若虎踞之不一其致巖之險也則有若欽若側  
若懸若墜若聚星若列眉若飛翔若磬折若驚飈若  
迅電之不一其態雲之出也霧之騰也則有若散若  
合若濃若淡若覆幢若車蓋若困輪若蜃市若龍伸  
若豹隱之不一其變時而喜也爽氣明霞晴嵐曉霽  
山若助予之喜焉時而戚也天空嶽峙峯靜雲隱山  
若解予之戚焉琴乎拊之臨風瞻眺益我嘯歌觴乎  
詠之仰止留連生我神智自來茲土以迄于今蓋未  
嘗一日離此山也署圃之西甘泉之側築土爲臺暇  
則登之太白在南群山環繞朝斯夕斯不知山之移  
我情乎抑情之移于山也誠愛之也因爲之記時  
康熙歲在甲子七月既望



題咏

靈

卽事

買定 明僉事

曉日曛 隴霽色開 晝簾風靜不生埃 羈懷惟借新吟  
遣 山聳半空青 削玉雨添曲砌翠

生苔銀 釵秀嶺 靈道一歲駟馳兩度來

游覺山寺

王象乾 明總督

盤旋鳥道步 山隈笏立天門如 割裁澗水遠從雲際  
落僧房 高自洞中開 千尋寶塔思皇胄 百丈蛟龍起  
地雷鐵冠巖前攜手處 何年乘輿復重來

靈 郵亭

王象雲

濟南人  
大同令

何事回心拉伴遊  
望中紅葉送深秋  
兩山疊嶂青塵眼  
一派寒流洗舊羞  
今日始嘗新黍飯  
前途好補敝貂裘  
分明景物京華近  
更愛南山列小樓

奉命靈 封礦與 環洲便道相值話舊

樊師孔

明兵憲

報道英賢王事游  
奇緣馬首聚靈春  
風先送薇垣暖  
礦洞新封帝澤流  
握手論交情契濶  
挑燈酌筆話綢繆  
逢人濕笑衝邊吏  
五六年來雪滿頭

過 龍泉山

馮如京

代州人  
廣東左布政

谿訝窺虎穴  
縹緲望龍泉  
山迥青霞繞  
天低白日懸  
野人忘漢代  
古木自堯年  
好息風塵累  
來茲結靜緣  
太白山 馮如京

太白立群峯  
天都窺嶺嶮  
長松四時秋  
陰崖萬古雪  
途次靈 寄荅宋紫庭邑侯 沈會霖

湖廣省元  
郡司李

一城荒霧鎖  
晨衙極目村村恰  
數家 聖澤豈終遺  
雁塞臣謨偶  
未及龍沙爐  
寒月寂思投  
鳥烟冷  
空忍賦蛇何日  
蠲書來漢室  
愁心望眼鬢驚華

其二

富得驢情了索居苦吟猶是麥  
羨初牕斜露入衣全  
濕地冷鋤閑何處蔬  
逃懶三更霜後月忘  
饑終日案  
頭書蘆川字字啣愁  
別一曲金縷壯敝車

其三

三年風雪勝投荒病骨支離  
眷故鄉憐我塗窮家未  
遠念去計日偏長生來  
盡拙寧懷土同是皆無  
利  
有霜新筍乍肥歸正好  
一宵車笠隔滄浪

其四

遙遙游屐角詩壇各賦恒山  
占一巒幾度墻陰傳  
劭三年縣內說倪寬秋橫  
太白春陵月風榜石虹  
處  
士灘我去知君愁轉甚  
榆關誰與證凄寒

挽蔣公殉難二首

陸大成

邑令

塞下黃塵宕蚤秋羽書旁午  
帶霜愁雲屯壯旅猶難  
禦斗大孤城孰與謀祇爲  
封疆存正氣不甘臣僕事  
可西風月夜青山下時聽  
橫空鶴唳幽

其二

巖疆已自無關鎖何況堯垣  
久敵顏視死一身輕若



葉全忠千古不成灰從容刀鋸心難奪激烈河山氣  
莫回原下誰人堪共弔睢陽血淚可同俛

游覺山寺

羅森

邑令大興人

芙蓉天外插城陽鳥道千迴選佛場僧臘幾經藤檜  
老宦塵聊借洞雲涼井封疑有元龍伏刹古猶瞻法  
象莊解得原來無縫塔何須留帶覓津梁

戊子城守志懷

羅森

邊聲四起北風寒鴛守孤城日廢餐傳檄但聞旁掠  
地征書止欲逼降官已將一死醢難待不作餘生塞

馬看爲囑衆中諸壯士願言頸血瀝盟壇

署中 關聖帝君廟前一井泉甚清冽時寇圍

城急以身殉比家人援救得甦虔叩 帝君卜

吉賦以志之

羅森

漸說胸中有甲兵月寒刁斗陣雲橫羸瓶綆汲千尋  
短背井身飄片葉輕一旅有心堪巷戰六師何日及  
孤城 帝君蚤鑒捐軀志未捧筵筭百感生

瓌難平感作

羅森

滿裝滿目未能耕猶領當時舊守城却教已無戎馬

跡爐灰尚有聚軍營西風黍稻哀鴻集曉日關山積  
未驚掃盡攙槍歸父老殷勤重與治餘生

遺釵嶺

宋起鳳

邑令滄州人

山山騰達勢相爭一嶺橫邀若與櫻路自雲霞天半  
去人同螻蟻磨中行四時荒草千年白隔歲冰霜五  
月明想像輜輶難穩轂翠雲流處墮釵輕

游覺山寺

宋起鳳

空山古刹是何年野老相傳北魏前世遠已無棲佛  
閣鶴來猶有養僧田千年塔韻虛鈴鐸萬壑  
瀑泉坐久天風吹欲去漫將濁酒壯行鞭

太白山

宋起鳳

去天一握稱秦險今見此山亦與同常日烟雲時覆  
慢經年虎豹踞爲宮金銀夜氣傳非幻曠洞遺封  
空贏得政閒無一事臥看嵐翠到房櫺

塔井三奇

閒雲一片向空流孤寺還藏雲上頭邊塞荒龕封白  
草莓苔古井嵌丹林光淨抹山前出塔影高連水  
底浮晉魏欲憑何處弔平沙漠漠使人愁

龍泉水鐘

宋起鳳

目來山水有清音况是空靈洞壑深噴雪不隨懸瀑  
怒濺珠時作懶龍吟敲殘僧閣藤蘿月冷落關山游  
俠心漫道羊腸迷近遠翠微晴色正堪尋

道源松影

宋起鳳

曾聞連理樹未解互陰松翠羽凝雙葆晴嵐隱獨龍  
有靈攬白日無地避幽踪堪嘆風雷物千年冷暮鐘  
栢巖夜明

宋起鳳

古刹荒山裏人人傳夜珠不須璃火綠自與月光殊

山鬼潛幽壁蛟龍變一隅巖空靈氣散久已暗僧厨

月翻落照

宋起鳳

山深遲月上幽谷未生明漸至星河轉翻來魄影清  
曉光初着地皓氣幾侵楹殘夢驚欹枕鷄聲正五更

白馬跑泉

宋起鳳

漢文當日曾封代何事巡行過此山駐節不聞軍對  
壘屯師豈是獵圍還雲根迸出珠千斛石骨衝開玉  
一響匹練奇蹤何處問夕陽倚馬聽潺湲

鄧峯烟嵐

宋起鳳



何年峯上樹朝夕翠氤氳丹竈無新火空山祇野雲  
燕蘇謫不到虎豹久成群傳說仙人棗秋來望實殷

太古雲氣

宋起鳳

山容青削玉嵐秀日縱橫傳有飛來寺猶同海市城  
乳攢群嶂小蟻視一城平採礦當年悞遺荒尚未耕

黑龍河

馮雲驥

代州未進

獨馬邊城路河聲走黑沙荒祠崩石獸賽鼓散神  
鼎鼎飛雲近蕭蕭塞柳斜烽烟今喜息父老祝桑麻

趙武靈王墓

馮雲驥

大漠蒼蒼山月小趙王墓枕青山老怪蝶隨風獵野  
花黃狐幾夜啼秋草昔時意氣何英雄遺俗能成蓋  
世功山川想像餘威在斷碣殘碑認烏蟲年年涼雨  
燐燈濕龍旗夜朝精靈集甲士黃雲帶劍來宮娥紅  
鬼調箏立迢迢戍壘望飛樓七星掛城河漢流誰記  
舊遊歌舞地珍珠埋盡野松愁我來登臺獨懷古一  
將濁酒澆黃土楓青塞黑古魂疑悲吟弔君君豈知

雙松一影

馮雲驥

瀛洲有影木一葉具百影溶溶如列星靈光幻虛冥

胡乃松兩株而若蔭交併離披日月下擘擘成異境  
多寡詭珠懸今古驚傳領奇根誰篤之物理不可省  
深巖杳蒼幹孤嶂抱綠町悵然無從尋天風吹骨冷

馬跑泉

馮雲驤

絕壁候清泉誰爲鞭石者遍地撒珠璣掬之不盈把  
苔莓濕空綠冷冷石間瀉何處覓巨靈相傳是白馬  
漢帝今何在明沙吹朔野

李存孝故里

宋起鳳

百年村落幾墟搏虎何人識舊居勇祇匹夫儒所  
棄功非捍國史難書沙含夕照碑常臥草滿荒田路  
不鋤莫向山農詢世族故唐宗子已無餘

覺山井

徐化溥

平城人  
貢士

四面供寒翠一湫湧地靈何來僧錫杖誰止月澄瀟  
素石涵秋鑑碧欄映太青此山名覺者一汲悟常醒  
銀釵嶺

徐化溥

可憐經過處不比脫簪行妖冶偏多態委佗故墮粧  
翠鈿朝露冷細草暮雲黃莫訝馳香輦蘭膏已作荒

荆蒲製  
子射

大勝甸

徐化溥

沙傾鄰鄰塞草零孤城東望戰場平從來鐵甲兼黃  
石漫道泥丸杜紫荆萬折蒼山蛇陣遠一天霜羽鶴  
風驚

何

起暮聲

靈 舊城

徐化溥

荒涼坭堞委平疇朝氣晴陰影半留燕壘啼殘寒夜  
雨黍苗搖落故宮秋

詢罷土人讀趙竭青山常對古松楸

以上題咏前集

題咏近集

過靈 看家樓村卽事

江西新淦人號谷愚

李煥斗 廣靈邑令

土屋無多戶山村有古情柴門臨澗水雞埭覆瓜棚  
忽見龐眉叟道左遠將迎謂我鄰封長執禮方淳誠  
溫語問農作偃僂喜色盈今秋霖雨足百穀藉敷榮  
嘉禾惟黍稷園蔬長蔓菁麻熟豆亦肥可以供課程  
我侯慈且惠吾儕得遂生况逢饑饉後且復樂昇平  
請將斯叟語採入國風聲

雨後過泥泉嶺

李煥斗



泥泉新雨後良苗挹和風昔訝村烟少今看春澤融  
雲侵衣易濕馬滑步難工望入靈邱路東臯日已紅  
雨衝山徑斷險似陟蠶叢行役予忘倦祈年穀喜豐  
平林歸野衲絕澗飲長虹萬里西江客無愁賦二東  
過靈邱李存孝故里有石人遺跡李煥斗  
輔晉勲何壯興唐事已陳一門龍虎聚千載簡編新  
天奪鹽徒魄人推社稷臣相看外氏里石象異前因  
過小寨村遇雨李煥斗

纔過平刑嶺間關入小庄衝泥行磴道冒雨度山岡

策馬雲平足寒帷水濺裳自爲邊邑令五載此羊腸

上謁過靈訪岳邁亭令君不值留謝

江南雲間人字  
九高號讓水杜登春廣昌  
邑令

尋聲欣度嶺出谷漫相求頓爾添長慮胡然不少休  
城空關柝冷霜落塞門秋一飯傳賢母能忘旅館愁  
讀靈邑令岳邁亭白雲草堂詩集賦以志感

杜登春

一東縹緲雲外迎廿年形影夢中行當時同錮南天  
黑此際連鑊北嶽平鴻澤餘哀滋涕淚芸編落響見

枯榮秋蛩不少孤吟日肯許  
壘篔奏帝馭

和靈令岳邁亭七夕歌原韻同廣靈令李谷

愚作

杜登春

秋風獵獵秋暑清寒光一片雲中城同官握手多含  
情含情不吐惜身名牀頭有酒且盡傾酒酣耳熱感  
慨生十年浪跡寄幽并對客怯飲樂飛觥泛駕之馬  
勉長征不堪鞭策徒悲鳴况當峻坂心骨驚岳生李  
生天下英語語經術非縱橫不愧循良著帝京柏  
霜栢雨雙闕莖抱彼瓊液爭盈盈我羨二子將登瀛

避暑側席會會須報爾學製成今宵乞利入孫  
巧好把機中美錦擎

贈邑令岳邁亭

江南武進人字  
修吉號蓮菴

何士震

夙聞宰百里執掌勤簿書日盱呼傳餐案牘相紛拏  
安得政清簡無事樂菑畲攬轡入靈邑巉嶺亦崎嶇  
劃開望廣疇捆載忻比閭我我太白麓雉堞列方輿  
重門正洞開榆陰覆堦除蕭然坐官閣皓月映綺疏  
問政清於水盤餐出園蔬兒僮嬉井里雞犬靜邨墟  
招徠兼撫字流仁漸輿勸負襁輪牛車痛定復獻瓌

色笑烝髦士騰飽裕軍儲彝倫懼傾圮甃聖躬拮据  
彝倫堂爲前令宋公所建凡二十餘年尚未修葺 囹圄空生草善氣游華胥  
吏愆而民愿誠格及豚魚緬昔執經時心期只遂初  
稽古久被榮黨籍幾居諸天意厚玉成涉歷周咨茹  
於今治明决游刃恢有餘蟄存與夔伏屈伸原自如  
聞道隨琴鶴關西擯包苴冰心不改操清寐適蘧蘧  
拂塵對匡床寂寂子雲居枳棘匪鸞棲瀟瀟集前渠  
跨看雙白鹿左右夾君車

### 大雲寺

古殿陰陰敞碧空龍從佳氣鬱城東到門浮樹  
雨出檻踈鐘萬壑風清梵如聞天闕迥禁烟遙

庭通

習儀寺殿

山僧若問傳燈事短衲孤筇明月中

### 太白山

何士震

興豆亭前看山色太白平臨巔律窮蜿蜒地肺恒  
來羅列諸峯常拱北朝曦初照削芙蓉夕景蒼茫  
難測相傳磴道十八盤突兀霞表鮮登陟山上白  
如覆幢山中鍾乳人不識遺封礦穴何年空攫噬  
往宿其中漢皇哀痛詔旣寢山靈震發雷交攻南



廣衍神工割黃花蕨菜胡菁葱挿天石壁今猶劍不  
如樵採供斤斧夜氣金銀孰有無野老咨嗟傷道士  
當今 聖治樂與勸崇朝觸石噓風雨騶虞游郊  
草深乳獸屏迹村安堵問誰作牧牧不知維山之功  
功有昊從來渡虎亦偶然君子不貪以爲寶

趙武靈王墓

何士震

霸業今安在蒼涼未忍看夙傳馳射獵豈是葬衣冠  
血食叢臺古陵泉澗水寒一坏秋草沒昔與植雙

其二

夔服當年事雄心託備邊鵬冠雖好武騎獵豈遊暇  
北控謀肥義西臣耻魯連試將公叔意還問朔風前

游覺山寺觀杏

何士震

大覺名山北魏題同人逸興試攀躋峯回疊嶂嵐光  
合澗落深巖谷口迷旛影靜時紅杏出旛香飄處白  
雲齊千年遺跡堪凭眺塔井徘徊日已西

其二

古刹盤桓歷廢興閒尋老衲問傳燈三千界已歸何  
有五百僧曾得幾能北魏孝文初建可容五百衆清碧松濤聞秘

花雨見峻嶒試看爛熳林間樹隔斷紅塵便  
上眉

九日登愛山臺

臺在署圃冲  
過亭所築

何士震

霜畦秋老菊花殘攜屐登臺興欲闌  
遠岫雲歸林影亂荒城日落雁聲寒  
白衣載酒人誰在短髮歌兒獨自看  
若使俸錢堪貰醉晚香亭畔且盤桓

冰燈詩過亭署中同賦

何士震

分鑿餘輝凍碧湍移來堦榭映琅干  
只疑珠樹倚瓊島誰道晶鹽出玉盤  
五夜清操天上立一庭寒色月

中看願將藜火吹嘘遍比屋陽回窮  
鄙歡

靈邑歲除  
戶前一水

取潔  
故云

其二

壁立寒光入戶清床玉尺對峻崢  
玲瓏珠藥分罍窟晃耀銀樓起鳳城  
鯨陣難移簫鼓寂踏歌誰和  
鈴輕由來性不因人焚莫道晞陽雪  
獻平

成州卽事六絕

何士震

春暮臨荒臺瞥見新草色離人三月  
心躑躅還嘆息

其二

江南楊柳枝春風繫行客寒北惟槎枒穀雨稀始白  
其三

占歲喜春晴此地偏宜雪願得雪盈尺概糜飽稚童  
其四

有花亦無香芍藥遂奇絕馥馥翻堦時多是天中節  
其五

男歲不製衣女歲不紕織堵塹六月三傾囊售百錢  
其六

壽岳邁亭

何士震

君才豈但有鳴琴太液恩流滄水深十載暫違酬棄  
志一官不負遂初心烏啼鈴閣和絃誦客到盤蔬所  
柳陰却羨稱觴當舞綵白雲黃竹遍謳吟

七夕歌和岳邁亭原韻

何士震

瑟瑟秋風帷幕清一庭榆影浸空明讀君歌發雲中  
城知己天涯遠宦情我歌子和耻浮名高燭銀河裏  
襟傾君歌讀罷憶平生皓首南冠涕泗并少時縱飲  
飛百觥廿年淮海賦遐征床頭拂拭青萍鳴市上



醉欲驚數奇不偶媿群英迷天羅畢遂縱橫夢斷  
清華隔玉京南山採芝吸露莖予齒缺翼物忌盈假  
年寧又羨登瀛譬彼雙星夕風雨黃姑織女會無成  
年年機石還如此天上浮槎君自擎

客靈 署中七十誕辰自壽 何士震

居不必訪海外之神山服不必披雲中之鶴氅餐不  
必採芝峪之石英飲不必吸金莖之露沉天生我身  
無不足明堂元真氣相屬文人慧業自能仙大道由  
來本無欲收視返聽息心營塵表獨立俯遐矚游塵

人間七十年眼看滄海變桑田妻子堪脫屣富貴  
輕烟與人無求亦無競白髮飄然走晉燕芒鞋襪  
只如此晨饋夕粥手一編我思蓬萊縹緲十二之  
樓在何處安期羨門之屬亦徒語秦皇漢武慕長  
幾人冉冉乘龍去古來亦自有靈文薤篆螺書人  
聞不如抱真守一行吾素徜徉野鶴與閒雲

將之靈 過紫荆關

江南武進人字 岳宏譽 邑令 聲國號邁亭

嶺樹燕雲接山根易水連 宸遊會駐蹕天險為

邊控扼泥丸小縱橫石筍駢計程靈邑路西望色亦  
然

冰燈和韻二首

有序

岳宏譽

靈邑風土除夕戶置一冰取清潔之義署中  
陳設大冰廣長數尺許因爲鑿空置火玲瓏  
晶瑩光耀滿室亦邊署之奇觀也何遽菴生  
生有詩二章依韻和之

竟體空明起素湍移來寒玉自河干削成半壁凌  
掌裝就三峯映雪盤堆疊波濤千里至平分春  
臘  
年看邊城永夜誰排得領取餘光一夕歡

其二

能堅能白亦能清高插庭前勢絕崢檻外寒威侵冷  
署座中燈火近春城光涵皓月晶毳幻骨立青霄玉  
柱輕豈是燃藜窺太乙占星遙祝泰堦平

靈署中卽事

岳宏譽

環山四望斗城邊太白南峯更鬱然朝氣忽飄千樹  
雨夕陽遙接數村烟樵童帶牧驪山犢野老披雲種  
石田早起放衙無一事焚香惟日祝豐年

趙武靈王墓

岳宏譽

荒城寂寞雲中路  
歸然獨存趙王墓  
千山孤月照靈  
一杯濁酒澆黃土  
昔日霸圖何壯哉  
非常創舉議  
獨開意在防秦託  
備邊竒情浩畧雄  
九域相傳射獵  
馳北鄙蔚靈之間  
墮劍履  
太白山前斷碣存  
滹川水  
畔蒼楓起歌舞  
當年憶舊遊  
彎弧挾矢威諸侯  
祇今  
零謝餘烈盡  
白楊紫塞聲  
颼颼我來懷古登  
高阜春  
露秋霜獻一卣  
樵耕雜沓走  
兔狐  
荆榛不剪空培塿  
玉皇成塵金盃銷  
石馬剝落長松凋  
燐燈夜

遊覺山寺二首

岳宏譽

集龍旗杳冥疑飄飄  
吁嗟乎古來英雄志  
非小事功  
成敗烏足道  
徘徊歎歎發浩歌  
白雲飛去青山晚

寺爲北魏孝文帝建以報母恩招集禪衲五百餘衆仍勅六宮侍女長年持月六齋其清進內典者並度爲尼

柳色城南路青青  
到覺山溪明  
新雨過  
峯淨宿雲還  
古栢留僧臘  
繁花駐客顏  
尋幽多逸興  
絕頂直躋攀

其二

剎建由元魏  
巋然塔獨存  
祇園頌內帑  
宮掖並承恩



香火千年熄烟嵐半壁尊猶餘鈴鐸韻風送入孤村

太白山二首

岳宏譽

巖出群山表南瞻太白峯雲來懸錦幙雨過濯芙蓉  
飛瀑流寒玉虛岩響石鐘移情時倚檻翠色入重重

其二

金銀看夜氣礦洞百年虛丹竈留餘燼黃花滿故墟

山頂產黃花蕨菜

烟霞狐兔窟樵採虎狼居父老

初明萬曆間曾遣中使採礦此山民巖苦不堪死下枕籍奏請罷之嗣是數地震至今

岩巖未起相傳地脈洩壤云

雲中行五首

岳宏譽

歲在庚與辛雲中值時否何堪兩載饑赤地竟千里  
嘉平乏積雪東作難舉趾入夏甘澤遲烈烈黑風起  
黃塵吹蔽天青疇掃如洗牟麥盡已枯焉能種穀米  
老農哭盈庭含哺何所恃昨夜府帖來軍需不停地  
咄咄長吏憂中夜仰天視南山有龍神百禱無一是

其二

伐鼓殷如雷龍神自東屆再迎西方神長吏東西拜  
巫言神不歡屏息聽神唱官民聚野謀藜藿願風戒

勿惜羊豕酬甘雨祈一灑吁嗟神何疾冥冥莫我右  
傳聞北神靈群往北山走致禮如東西羊豕立時就  
忽聞霹靂聲陰雲滿空覆須臾雲脚收明星復依舊  
其三

夜半明星沒疾風過山脊晨興視田疇平鋪白如雪  
驟雨不到根日出槁愈迫  
民生亦何辜長吏亦何厄糠粃富者甘曠野爭榆屑  
中庭樓烏驚去去雛一擲毛裏不復依委身寧暇釋  
子女裝橐駝薄值買人悅長吏心如焚煮粥乃下策

其四

粥廠設中道拯此溝中殍數口分一瓢官粥那得飽  
阿翁抱粥泣家有餓死孥少婦抱粥泣家有凍死姑  
胡弗來就餐欲出苦袴無吞聲盼官糴雜草爲餽餽  
邊俗草葉和粗糠攪而食之名爲餽餽老穉共一勺并日聊支吾邊方  
每儉食豐年常不敷况值茲歲凶枵腹折肌膚念之  
裂肝脾搔首空踟蹰

其五

脚厨復傍徨君門萬里長小吏中文書安得達

君王大吏繪圖入長孺急發倉激切感 天子 溟  
號軫流亡 內帑按月支襁負道相望微員慮乾沒  
特遣大人行更有蠲租 詔歡聲動非常父老轉  
流涕妻孥多越疆小人意見愚 君恩不可量安得  
重歸來共與祈衷腸

靈

署中奉荅何蓮菴先生七十自壽歌

康熙壬戌

暢月作

岳宏譽

凝室飛灰繡線長寒山落月照稱觴七十古希人所  
羨先生丰骨正康強開顏命酌一斗酒揮毫寫述平

生守立言立德自千秋何惜窮經空皓首憶昔追隨  
束髮初篝燈立雪授我書人中龍驥相期許青雲事  
業爭須臾須臾三十年華駛昂藏七尺猶如此局促  
百里轅下駒間關鞅掌黃塵起黃塵蔽天萬山阿先  
生至止聞絃歌相見握手忽相泣疆場小吏勞苦多  
仰天拍手復大笑升沉巧拙那同調折屨五斗亦  
君恩寸衷耿耿立荒微荒微寒宵嶽降辰眉壽介祝  
再拜陳披裘俱作塞外客啣杯還是素心人君不見  
馬門倒馬之關山絕奇峻嶮突兀入飛鳥又不見



乾黃河之水日滔滔波濤滄漭雲皛皛有時登高涉  
大險小心踧踖虞傾倒人生百年行路難敗名常在  
懷與安秋風蒲柳零落盡霜雪不謝青琅玕先生家  
貧若原憲懷才未爲天子獻艱難險阻亦備嘗道  
遙行吟適所願適所願兮成老翁屏棄一切紛慮空  
滄桑閱歷存碩果台背鶴髮顏如童何必海外求神  
仙餐英茹芝亦徒然銀樓十二渺何處安期羨門直  
浪傳樂天知命卽紫府循牆餽粥莫敢侮舍真抱樸  
有長生爲若欲能且起舞

七夕歌

康熙辛亥同廣  
讓水廣靈令李

岳宏舉

今夕何夕秋氣清月色皎皎雙星明天涯客宦雲中  
城故鄉兄弟無限情得交李杜青雲名啣杯握手衷  
腸傾長嘯擊壺數平生欲歌欲泣百感并古道相勗  
酌我觥同心黽勉各邁征蛩螢唧唧階下鳴絺衣蕭  
瑟涼風驚起立庭院拂素英仰視河漢天半橫青鳥  
白鶴舞玉京丹霄滴露承金莖披襟散步浩氣盈此  
會非偶疑蓬瀛不知天上之佳期雲駟鵲駕果否成  
遙憶江南小兒女慙慙瓜菓月中擘

靈 雜咏十首

岳宏譽

燕子來何遲去時亦太早新巢接舊巢相見殊草草

其二

雲中無牡丹芍藥種絕嘉開時紅爛熳不減牡丹花

其三

杏花四月開青青初見柳桃花並李花總在穀雨後

其四

蜀葵此地多顏色倍常好能爲百日紅令我開懷抱

其五

中秋見月時亦見雪花白何但深山六月厚千尺

其六

楊花白於絮榆莢圓如錢錢圓不成貫絮白難爲絲

其七

天花與地花臺山雨後摘雲中近五臺餘馨滿山澤

其八

編氓多穴居鷄棲反升屋牛羊住上塲人在下密宿

其九

有山不可登有水不可翫頑溪風苦惡空林虎狼窟

其十

小棗枝頭結酸酸亦可憐兒童着意採不忍道旁捐

送靈廣文楊采公鄉試

岳宏譽

巖疆閱歷歲華深交久知君有素心座近春風人映  
玉編携秋水字敲金香分蟾窟看霓舞花發瓊葩接  
杏林遠大不虛期許意殷勤剪燭共清斟

送何遠菴先生歸毘陵

岳宏譽

青山一竿送君行涼露晨飄雁羽清塞北慣看重九  
雪江南歸值小春晴細鱗切玉炊香米新釀流黃弄

碧橙何待秋風憐薄宦故園無日不含情

奉酬岳邁亭餞送之什用原韻何士震

驪駒一闕向南行正值關河秋氣清燈火夜分山色  
雨征鞍曉報客程晴霜凋蘼蕪同青飯雪剝葡萄賽  
綠橙此去故園如載酒應憐今夕異鄉情

壽岳邁亭明府

字采公山西太原人楊廷亮教諭

文采雄南北循聲邁漢唐仙姿宜玉署利器別邊疆  
不事催科巧惟圖撫字良開荒裁重賦免役削寒荼  
六載琴堂靜千山膏雨昌懸魚忘味苦酌水愛泉香



官瘠民偏潤刑寬化自張菁莪榮泮壁禮樂裕耕桑  
應得中丞薦堪爲守令坊烏臺留錦席鳳閣待鸞翔  
冠耀神羊影車停瑞雉傍頻年瞻紫氣百歲獻華觴  
厚德疑天眷童謠嗣帝棠時親春座暖照我一瓊涼  
論道傳家法談經領訓詳緇衣藏素願俚語愧瓊章  
敬效升恒祝人同日月長

游覺山寺四首

江南武進人字文中岳煥章國學隨父任

萬壑飛流繞覺山邇邇峪口水潺潺巖前花落禽啣  
去石上藤封客到攀清磬層霄雲際出竚老衲開

邊還頓令塵世悠然遠携手盤桓興未刪

其二

蘭若崔嵬結宇奇山峯拱峙勢參差白衣座上香飄  
滿紅杏花間塔影移客盡忘機閒杖履僧疑太古對  
農義尋幽未遍還登眺石洞流雲歸騎遲

其三

古刹名山何代題追隨且喜共攀躋風飄祇樹香長  
在月照空林色不迷塔級高懸凌百尺井泉深淺問  
三齊登臨恍在崆峒上遙望成州落日西

其四

壁立芙蓉積翠迴上方寂寂思悠哉雲封古洞無人  
語剎建前朝問劫灰坐破蒲團松子落到看鐵冠杏  
花開藥欄五月紅如錦乘興還須策騎來

署中咏雪

岳煥章

二月邊城散瑞葩風吹浙瀝入牕斜閑簾不辨青山  
色糝徑還疑白荻花一望霏霏迷塞鴈輕飄點點動  
戴鴉江南紅杏瓊應吐擬破春寒映碧紗

社日

岳煥章

社日猶逢雪邊城未放春饑禽喧古樹殘蘚沒黃塵  
且飲治尊酒聊娛多病身故園當此日曲徑草如茵

署中白芍藥

岳煥章

不羨緋衣縞素裳亭亭玉質傍琴堂驚看白練澄清  
色欲妬朱顏艷冶粧縱入繁華元獨立天然雅淡出  
群芳名花似此真瀟灑一點丹心更有香

太白山二首

岳煥章

太白南峯秀嵯峨瞰斗城星雲朝聚散煙火夜縱橫  
土人嘗析薪恒嶽遙連迥臺山入望平歸然當戶屨  
燒炭于此

永日自移情

其二

插天崇鳥道拱壁翠盈眸橫積千年雪巖深萬壑秋  
山蔬供采掇野鹿任居遊礦洞遺封古年來幸少休

一枝亭歌

江南武進人字雨生湯貽汾靈邱路都司

邊城四月春氣生仲夏草茁林舒青中園十笏逕深  
窳葑茁蔬甲何菁菁曲欄巧結紅泥亭亭名一枝借  
樹成上有太白高冥冥下有滌水清冷冷太平將士  
盡制作放馬入山驅犢行朝行太白下雨脚鋤犁各

勤把暮行滌水旁黍黃撲撲禾穰穰都尉無牛并無  
馬坐臥空亭向原野送旌常期阮隱賢移花每仗徐  
卿雅憶昔圖山對面居江亭百尺春風廬

予嘗築江月亭于三

江十里桃花一江水朝朝烟艇隨閒漁漁翁一別無  
消息花落江亭白鷗惜白鷗飛不到邊城目斷哀鴻  
一行直

琴隱園落成與內子置酒日佳臺作

湯貽汾

月榭風亭取次成塞垣春色眼前生陪花峭列當窻



石借樹涼支接屋棚絲竹中年餘綺習詩歌今日入  
邊聲料無二仲來相就讀畫彈栗祇與卿

秋風蕪興漫相催何處高樓築畫梅嘗擬築樓名畫樓逆旅

原知非我舍好花只慣替人栽斷無朱紱能招隱未  
有青山不愛才消得一尊辛苦後四圍佳氣撲層臺

太白山祠馬辭

湯貽汾

侵星吹角開重闔溫夷水發人馬喧搖鞭半濟凍雨  
集盛夏惻惻瞻禴寒南山土人所稱業峨樹側塞陰壑千  
年乾雪黑羊腸道旁虎皮壁祠堂陰森伯血食旌竿

蓋日三丈紅紅瓊布地石攬鍾椎牛爨羊疾如風三  
百騎士排西東都尉執爵居當中陳辭獻幣再拜同  
神來格兮誠可通邊庭無事兵兼農年年休馬來高  
峰峰前峯後狼虎凶維神赫赫威勿容寒暑不侵疾  
不攻清泉無竭芻無窮維神赫赫佑我馳三羸五驚  
成驍確不求麟鬻鳳臆高肉驥九逸十驥八尺龍但  
免骨骼碑兀瘦似銅一遇督郵蹶蟻封周才我媿非  
張公亭育盡荷神天功嗚呼邊城年荒十常九一馬  
之費幾人口長番騎籍無邪羸魅枯胥難致升斗安

龍草色無衰朽人馬終年腹不負况免鞭箠損年壽  
蓄銳如人益雄赳方圓官字在左右豈比殘軍奔堞  
阜前行後臥各自適高齟卑鳴不須守但群鹿豕無  
塵氛任汝此中成樂藪嗟予一生悲伏櫪辛苦饑寒  
髀空瘠駒駉驥屢耻無功徒步高歌歸亦得以馬爲  
事能無羞馬曹誰知王子猷舉杯酌酒雲悠悠神前  
醉倒吟呻嘔一鞭落日青山白牧笛蕭蕭過馬頭

賣馬

湯貽汾

晨呼廐吏至堂下兩行入市賣我馬我馬行步工縱

不神駿非駑庸賣錢不嫌少但令莖豆長得飽嗚呼  
官厨三日無火光我饑則宜爾可傷玉禾醴泉仙稟  
脯豈在德力方能當行兮勿回願燕相紛紛困窮盡  
詩囊且付奚童收一竿歸去尋扁舟

新秋攜綬祐兩兒飲劉氏園花下

湯貽汾

愁霖過佳遊沉痾惜芳醞朝檐弄晴鵲開戶腰脚健  
西有高陽池方秋速清灑攜童款段遲縱目接離岸  
浦茗依修廊張琴在深院襟英正翕翫幽鳥粉瓊瑤

一逕入林分千峰當戶見園蔬雜山果綺席羅珍饈  
我少疾檢括真率乖時彥自從客此方獨吟愴時換  
邊城窄勝覽撫茲劇憂散獵酒賴主賢高歌答深眷  
得舍弟峻欽貽書  
湯貽汾

塞鴈日紛紛高臺正夕曛音書看在手涕淚若逢君

醉眼三湘月吟肩六洞雲

時由皖中浮湘還桂林

夢魂休到此

羌笛不堪聞

棊隱園卽事

湯貽汾

雨晴衆綠齊亭榭半藏露園空忽深窈咲語不知處  
飯餘臥成課衙散吟爲務日長誰至門鶯燕成來去

棊隱園作

湯貽汾

青山一桁向蓬廬且喜官閑似隱居聽婢頻歌新製  
曲與兒分錄借看書清泉曉沃霜前菊白飯秋供雨  
後蔬自是無閒長運甓近來身健學攜鋤

南山有虎行

湯貽汾

南山有叟携童牧叟騎老牛童帶犢忽聞霹靂人牛  
奔一虎當頭來食肉叟離牛背入虎口手搯虎喉  
吐落兩牛全力敵雙角虎欲格牛叟置却童奮牛鞭



助牛氣叟擊虎石中虎脚叟童力盡匿牛後牛益突  
前虎驚叟翻身一嘯入深林難得牛忠離虎虐今朝  
有樵來告官南山有虎民無安不乞官司好弓手怕  
向山邨索牛酒我雖不及裴將軍何人竟作封使君  
大屈長鉞提上馬肯被南山牛笑人

距武靈王墓南二百步有二冢爲乾隆間都尉  
劭陽王興朝封君與都尉夫人葬處蓋歿時  
興朝方將兵楚南旋以功擢關中參將卒邑  
民楊獻臺上舍劉澍以付託故爲歲時祭瑤

今澍死而楊亦衰老余慮歲久莫知其處其  
子孫將抱痛於無窮也因誌二碣於墓且爲  
詩以記此土有重諾之士云

湯貽汾

寒沙亂石無人迹雪壓荒墳白楊直一身許國王將  
軍萬里親魂歸未得親亡親葬子不知可憐賢婦相  
追隨卅年野祭兩義士楊叟獻臺劉子澍獻臺益老  
澍今死誰識將軍孫與子短碑三尺字無多我爲杜  
羔聊記此頻年骨月悲喪亡季父京華弟漳鄉夢隨

丹旄逐流水未卜馬鬣營何方瀧岡况復生荆棘趙  
隱何曾守松柏傷心不暇爲他人白蝶紛紛又寒食  
送湯雨生都尉惠畫并藤杖

陝西華州人字千波王志湑孝廉方正

千山明月雁門秋夢逐青楓與子游疊翠揮毫圖海  
岳穿雲拄杖自羅浮關情馬齒多嘉貺遣興魚書盼  
遠郵畢竟西窗同剪燭江天帆影爲誰留欲改官水師未果  
寄雨生時聞令弟峻欽柳州之訃

王志湑

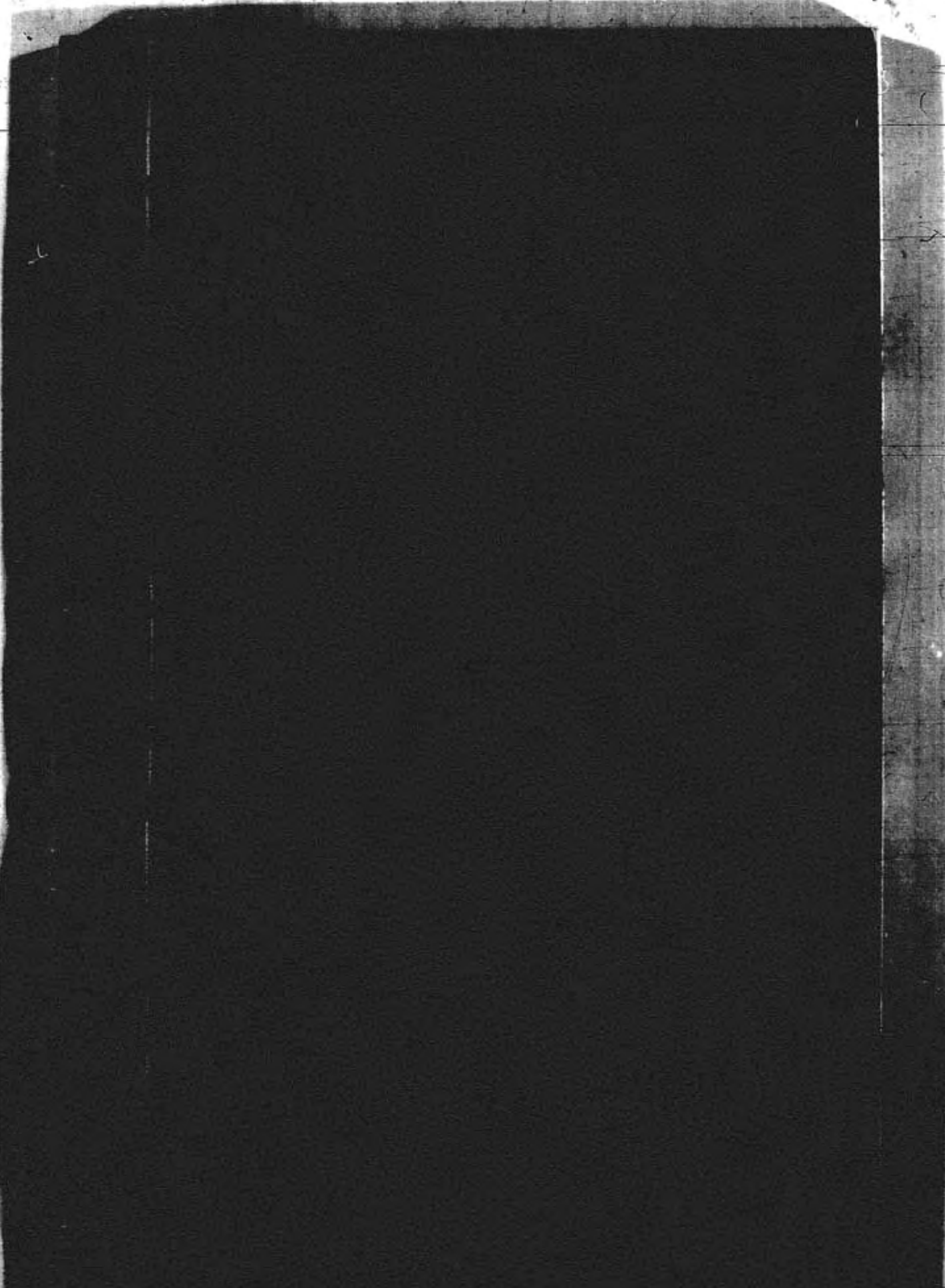
聞有鴿原慟兼旬夢不安持將蝦菜去聊以勸耕  
嶺表千山雨雲中五月寒吾儕藉頑健相與濟滄  
代州回郡途中寄答靈邱湯雨生都尉

陝西華州人字切海王志湑大同守

兼篆深慚雨綬新關門歸路恰經旬莫隨南向鴻千  
里又看秦時月半輪詩卷何當誇彩筆宦途久已  
勞薪風流猿臂雲中將裘帶如君更幾人







原件收藏

山西省图书馆

原件书号

24764-67

原件状况

原件有部分有污迹

靈邱縣志四卷  
宋起鳳原本 岳宏譽增修  
康熙二十三年刻本  
四冊

共攝制 1 卷 卷一至卷四

版權所有 不准復印

---

# 本部书完

---

本片卷含：卷一至卷四