

陳脩園

長沙方歌括



長沙方歌括卷一

閩長樂陳念祖脩園著

長男 蔚古愚擬註

次男 元犀靈石叅訂

孫男 心典 全校字

卷之一

序文

目錄

醫病順其自然說

徵引三條

攷二章

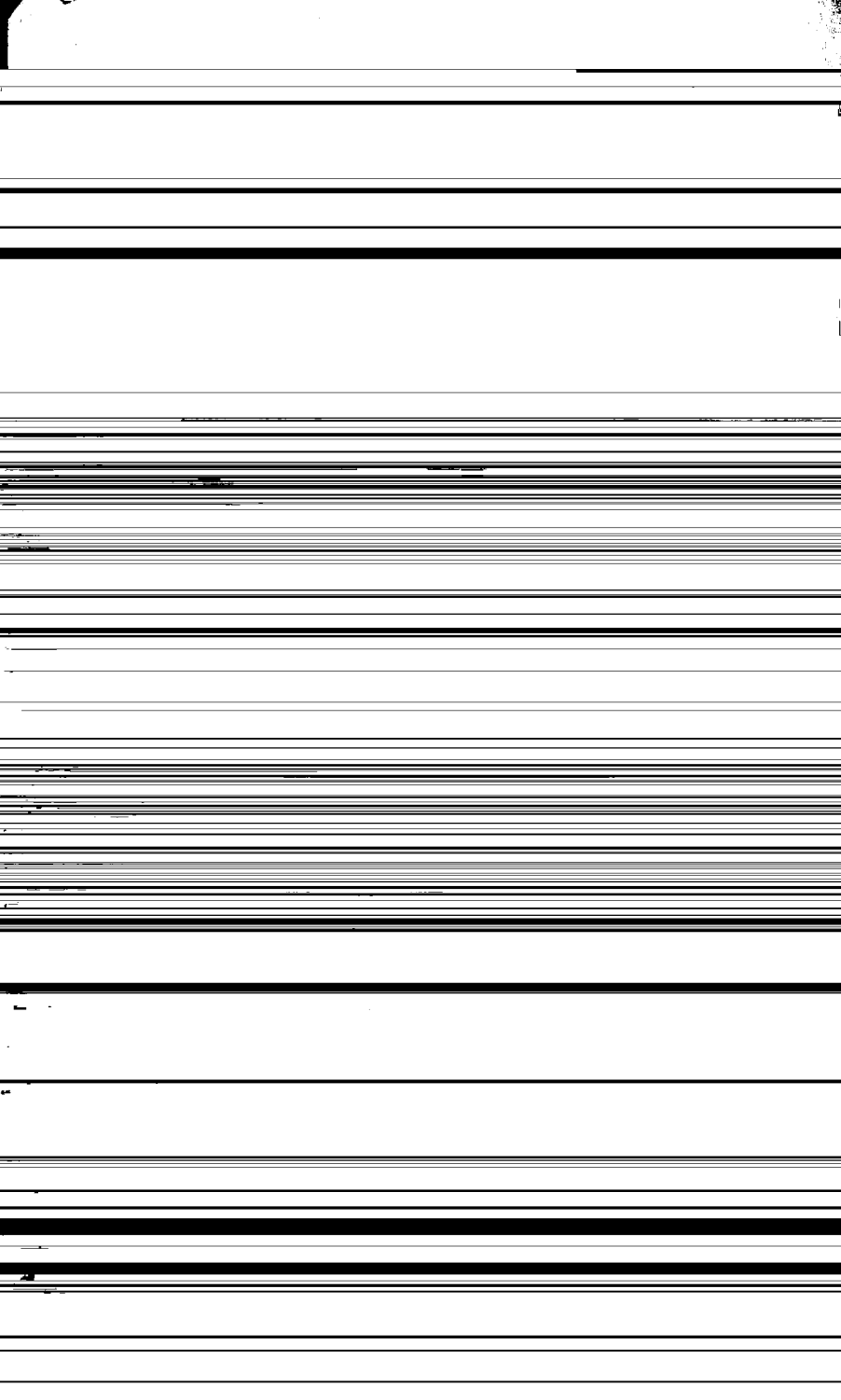
勸讀十則

太陽方

桂枝湯

桂枝加葛根湯

桂枝加附子湯



桂枝去桂加茯苓白朮湯

甘草乾薑湯

芍藥甘草湯

調胃承氣湯

四逆湯

葛根湯

葛根加半夏湯

葛根黃芩黃連湯

麻黃湯

大青龍湯

小青龍湯

桂枝加厚朴杏仁湯

乾薑附子湯

桂枝加芍藥生薑人參新加湯

麻黃杏仁甘草石膏湯

桂枝甘草湯

茯苓桂枝甘草大棗湯

厚朴生薑甘草半夏人參湯

茯苓桂枝白朮甘草湯

芍藥甘草附子湯

茯苓四逆湯

五苓散

茯苓甘草湯

卷之三

長 小 書 正 正 正 正 正



長沙方歌括  
小建中湯

大柴胡湯

柴胡加芒硝湯

桃仁承氣湯

柴胡加龍骨牡蠣湯

桂枝去芍藥加蜀漆牡蠣龍骨救逆湯

桂枝加桂湯

桂枝甘草龍骨牡蠣湯

抵當湯

抵當丸

大陷胃丸

大陷胃湯

文蛤散

白散

卷之四

太陽方

柴胡桂枝湯

柴胡桂枝乾薑

半夏瀉心湯

十棗湯

大黃黃連瀉心湯

附子瀉心湯

生薑瀉心湯

甘草瀉心湯

赤石脂禹餘糧湯

旋覆代赭湯

桂枝人參湯

瓜蒂散

黃芩湯

黃芩加半夏生薑湯

黃連湯

桂枝附子湯

長沙方次舌目錄

桂枝附子去桂加白朮湯

甘草附子湯

白虎湯

炙甘草湯

陽明方

大承氣湯

小承氣湯

卷之五

麻黃附子甘草

黃連阿膠湯

附子湯

桃花湯

吳茱萸湯

豬膚湯

甘草湯

桔梗湯

苦酒湯

半夏散及湯

白通湯

白通加豬膽汁湯

真武湯 見上第三卷太陽方

通脈四逆湯

四逆散

卷之六

陽明方

猪苓湯

蜜煎導方

猪膽汁方

茵陳蒿湯

吳茱萸湯

見下少陰方

麻仁丸

梔子蘘皮湯



麻黃連軹赤小芫湯

少陽方

小柴胡湯

見上第三卷太陽

太陰方

桂枝加芍藥湯

桂枝加大黃湯

少陰方

麻黃附子細辛湯

厥陰方

烏梅丸

當歸四逆湯

當歸四逆加吳茱萸生薑湯

麻黃升麻湯

乾薑黃連黃芩人參湯

白頭翁方

霍亂方

五  
四逆加人參湯

理中丸

通脈四逆加豬膽汁湯

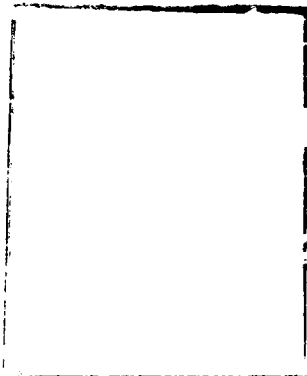
陰陽易差後勞復方

燒裨散

枳實梔子豉湯

牡蠣澤瀉散

竹葉石膏湯



按內臺正方一百一十三道。今少禹餘糧丸實一百一十二道也。此上古相傳之方。伊景集爲湯液經。以治百病。非爲傷寒設也。仲景得其書而神其用。建安紀年以來。憫族親之死於傷寒者。十居其七。遂進去習俗傷寒方。而以此方爲救治。遂以此名書其實非傷寒專方也。今之病家。一聞議及。則曰傷寒論各方。老醫相戒不可用。況我非傷寒病乎。心甚疑之。疑而不服。則可服而。又疑則多事矣。余故著醫病順其自然說於後。

### 附識一道

### 附錄六首

長沙方歌括卷六

閩長樂陳念祖脩園著

長男 蔚古愚擬註

次男 元犀靈石叅訂

孫男 心典 全校字

厥陰方

烏梅丸

治傷寒脈微而厥至七八日膚冷其人躁無

暫安時者此為臟厥非虵厥也虵厥者其人  
當吐虵今病者靜而復時煩此為臟寒虵上  
入膈故煩須臾復止得食而嘔又煩者虵聞  
食臭出其人當吐虵虵厥者烏梅丸主之又  
主久利方

烏梅三百枝 細辛六兩 乾薑十兩 黃連

一觔 蜀椒四兩 去汗 當歸四兩 桂枝六兩

附子六兩 炮 人參六兩 黃蘗六兩

右十味，異搗篩合治之。以苦酒浸烏梅一宿，去核，蒸之。五升米下飯熟，搗成泥和藥，令相得。內白中，與蜜杵二千下。圓如梧桐子大，先食服十圓，日三服，稍加至二十圓。主冷滑物臭食等。

歌曰：六兩蘖參桂附辛，黃連十六厥陰遵。歸椒四兩梅三百，十兩乾薑記要真。  
論云：厥陰之爲病，消渴氣上撞心，心中疼熱。

飢而不欲食。食則吐。虵下之利不止。此厥陰病之提綱也。經云。厥陰之上。風氣主之。中見少陽。是厥陰以風爲本。以陰寒爲標。而火熱在中也。至厥陰而陰已極。故不從標本而從於中治。○沈堯封云。此厥陰證之提綱也。消渴等證外。更有厥熱往來。或嘔或利等證。猶之陽明病胃家實之外。更有身熱汗出不惡寒。反惡熱等證。故陽明病必須內外證合見。



乃是真陽明厥陰病亦必內外證合見乃是  
真厥陰其餘或厥或利或嘔而內無氣上撞  
心心中疼熱等證皆似厥陰而非厥陰也。

男

元犀

按論云傷寒脈微而厥至七八日膚

冷其人躁無暫安時者是以少陰證之臟厥喚  
起厥陰之虬厥也。然少陰證水火不交則互  
煩躁。若真陽欲脫危證則但躁不煩與厥陰  
之但煩不躁者不同故曰膚冷而躁名曰臟

厥非虺厥也。虺厥為厥陰病的證。厥陰陰極。陽生中為少陽相火。名曰虺厥。此虺字所包者。廣厥陰主風木。若名為風厥。則遺去木字。若名為木厥。又遺去風字。且用字亦不雅馴。若名為風木厥。更見執著。第以虺厥二字。該之。蓋以虺者風木之蟲也。而吐虺為厥陰之真面目。拈此一字。而病源病證俱在其中。其人當吐虺者。以風木之病。當有是證。亦不必。

混於蚘之有無如本節靜而復煩與上節氣  
上撞心心中疼熱皆是也曰蚘聞食臭出其  
人當自吐蚘又用一當字者言吐蚘者其常  
卽不吐蚘而嘔而又煩風木之動亦可以吐  
蚘例之也曰靜而復煩曰須臾復止曰又煩  
者風有作止也然通篇之眼目在此爲曠寒  
四字言見證雖曰風木爲病相火上攻而其  
臟則爲寒何也厥陰爲三陰之盡也周易震

卦一陽居二陰之下。爲於上。陰陷於下。饑不欲寒之。確證也。消渴氣上。是上熱之確證也。方用直作酸之本性。逆者順所本。無治之所以臻於溫之品。導逆上之火。以黃連黃柏苦寒之品。瀉

了四畫之耦。又佐以人參之甘寒。當歸之苦  
溫。乾薑之辛溫。三物合用。能令中焦受氣而  
取汁。而烏梅蒸於米下。服丸送以米飲。無非  
補養中焦之法。所謂厥陰不治。取之陽明者。  
此也。此爲厥陰證之總方。注家第謂虺得酸  
則靜。得辛則伏。得苦則下。猶淺之乎。測烏梅  
丸也。

當歸四逆湯

治手足厥寒脈細欲絕者此方主之

當歸 三兩 桂枝 三兩 芍藥 三兩

細辛 三兩 大棗 二十五枚 甘草 一兩

通草 二兩按即今之木通非肆中白鬆之通草

右七味以水八升者取三升去滓溫服一升

日三服

歸四逆加吳茱萸生薑湯

治手足厥寒脈細欲絕其人內有久寒者

卽前方加生薑半觔 吳茱萸二升

右以水六升，清酒六升，煮取五升，溫分五服。

歌曰三兩辛歸桂芍行，棗須朮五脈重生甘通。

二兩能回厥寒，入吳萸二升 薑一牛 酒六 烹一

羅東逸曰：厥陰為三陰之盡，陰盡陽生，若受

寒邪，則陰陽之氣不相順接，故脈微而厥然。

厥陰之臟相火遊行其間，經雖受寒而臟不

卽寒，故先厥者後必發熱，所以傷寒初起見

其手足厥冷脈細欲絕者不得遽認爲寒而用薑附也此方取桂枝湯君以當歸者厥陰主肝肝爲血室也佐細辛其味極辛能達三陰外溫經而內溫臟通草其性極通善開關節內通竅而外通榮去生薑者恐其過表也倍大棗者卽建中加飴之義用二十五枚者取五五之數也肝之志苦急肝之神欲散辛甘並舉則志遂而神悅未有厥陰神志遂悅而



脈微不出。手足不溫者也。不須參苓之補。不用薑附之峻。此厥陰厥逆與太少不同治也。若其人內有久寒。非辛溫之品不能兼治。則加吳萸生薑之辛熱。更用酒煎。佐細辛直通厥陰之臟。迅散內外之寒。是又救厥陰內外兩傷於寒之法也。

### 麻黃升麻湯

治傷寒六七日。大下後。寸脈沈而遲。手足厥

逆下部脈不至咽喉不利吐膿血泄利不止者為難治此方主之

麻黃 一兩

升麻 一兩

當歸 一兩

知母 十八銖

黃芩 十八銖

麥麩 十八銖

石膏 六銖

白朮 六銖

乾薑 六銖

芍藥 六銖

桂枝 六銖

茯苓 六銖

甘草 六銖

天冬 六銖

右十四味，以水一斗，先煮麻黃一兩，沸去上

沫內諸藥煮取三升去滓分溫三服相去如  
炊三斗米頃令盡汗出愈

歌兩半麻升一兩歸六銖苓朮芍冬依膏薑

桂草同分兩十八銖兮芩母歲一本麻黃二兩半升麻當歸

歸各一兩一分宋木麻黃二兩半升麻當歸各一兩六銖有麥門冬無天門冬餘俱同

張令韶曰傷寒六七日乃由陰出陽之期也

粗工以為大熱不解而大下之虛其陽氣故

寸脈沈遲手足厥逆也下為陰下部脈不至

陰虛不能上通於陽也。咽喉不利吐膿血。陽熱在上也。泄利不止。陰寒在下也。陰陽兩不相接。故爲難治。與升麻。麻黃。桂枝以升陽而復以茯苓。白朮。乾薑調其下利。與當歸。白芍。天冬。萎蕤以止膿血。與知母。黃芩。甘草以利咽喉。石膏性重引麻黃升麻。桂枝直從裏陰而透達於肌表。則陽氣下行。陰氣上升。陰陽和而汗出矣。○此方藥雖駁雜。意義深長。學

者宜潛心細玩可也

乾薑黃連黃芩人參湯

治傷寒本自寒下醫復吐下之寒格更逆吐下若食入口即吐者主之

乾薑 三兩

黃連 三兩

黃芩 三兩

人參 三兩

右四味以水六升煮取二升去滓分溫再服  
歌 芩連苦降藉薑開濟以人參絕妙哉四物

平。行。各。三。兩。諸。凡。拒。格。此。方。該。

蔚

按傷寒本自寒下者以厥陰之標陰在下

也。醫復吐下之在下益寒而反格熱於上以

致食入卽吐方用乾薑辛溫以救其寒芩連

苦寒降之且以堅之然吐下之後陰陽兩傷

胃氣索然必藉人參以主之俾胃氣如分金

之爐寒熱各不相礙也方名以乾薑冠首者

取乾薑之溫能除寒下而辛烈之氣又能開

格而納食也。家君每與及門論此方及甘草附子湯。謂古人不獨審病有法。用方有法。卽方名中藥品之前後亦寓以法。善讀書者當讀於無字處也。

### 白頭翁湯

治熱利下重及下利欲飲水者主之

白頭翁 二兩

黃連 三兩

黃蘗 三兩

秦皮 三兩

右四味以水七升煮取二升去渣溫服一升  
不愈更服一升

歌曰三兩黃連葉與秦白頭二兩妙通神病緣

熱利時思水下重難通此藥珍

蔚

按厥陰標陰病則為寒下厥陰中見病則

為熱利下重者即經所謂暴注是也白頭翁  
臨風偏靜特立不撓用以為君者欲平走竅  
之火必先定搖動之風也秦皮浸水青藍色



得厥陰風木之化。故用以爲臣。以黃連黃蘗爲佐使者。其性寒。寒能除熱。其味苦苦又能堅也。總使風木遂其上行之性。則熱利下重自除。風火不相煽而燎原則熱渴飲水自止。

### 霍亂方

四逆加人參湯

治霍亂惡寒脈微而復利。利止亡血也。此方主之。

四逆湯原方加人參 一兩

歌曰四逆原方主救陽加參一兩救陰方利雖

已心知亡血須取中焦變化鄉內經謂中焦取汁變化而

赤是謂血方用人參滋中

焦之汁非取其回陽也

蔚按論云惡寒脈微而復利利止無血也言

霍亂既利而復利其證惡寒其脈又微可知

陽氣之虛也然脈證如是利雖止而非真止

知其血已亡也此亡血非脫血之謂即下則

亡陰之義也。金匱曰：水竭則無血，卽爲津液內竭。故以四逆湯救其陽氣，又加入參生其津液。柯韻伯疑四逆湯原有人參，不知仲景於回陽方中，逆絕此味，卽偶用之，亦是制熱藥之太過，惟救陰方中，乃加之。韻伯此言，可知未嘗夢見本草經也。

### 理中丸

治霍亂病嘔吐泄利寒多不飲水者

人參 三兩

甘草 三兩

白朮 三兩

乾薑 二兩

右四味搗篩爲末，蜜和爲丸，如雞子黃大，以沸湯數合和一丸，研碎，溫服之。日三四夜一服，腹中未熱，益至三四丸。然不及湯，湯法以四物依兩數，切用水八升，煮取三升，去滓，溫服，一升，日三服。若臍上築者，腎氣動也，去朮加桂四兩。吐多者，去朮加生薑二兩。下多者，

還用朮。悸者加茯苓二兩。渴欲得水者加朮。  
足前成四兩半。腹中痛者加人參。足前成四  
兩半。寒者加乾薑。足前成四兩半。腹滿者去  
朮加附子一枚。服湯後如食頃飲熱粥一升。  
許微自溫。勿揭衣被。按與服桂枝湯同法。可知傷寒不忌食也。  
歌吐利腹疼。用理中丸湯分兩各三。同朮薑  
參草剛柔濟。服後還餘啜粥功。  
理中湯并加減法

日歌臍上築者白朮忌去朮加桂四兩治吐多

白朮亦須除再加生薑二兩試其還下多朮

仍留輪轉之功君須記悸者心下水氣凌茯

苓二兩堪為使渴欲飲水朮多加其投四兩

五錢飢腹中痛者加人參四兩半今足前備

寒者方內加乾薑其數亦與加參類足前成四兩半

腹滿應將白朮刪加附一枚無剩義服如食

頃熱粥嘗戒勿貪涼衣被寘徐靈胎云桂枝湯之飲熱粥欲

其助藥力外散此飲熱

粥欲其助藥力以內溫

蔚按論云霍亂頭痛發熱身疼痛熱多飲水

者五苓散主之寒多不用水者理中丸主之

曰霍亂者嘔吐而利也頭痛發熱身疼痛者

內霍亂而外傷寒也熱渴者以五苓散助脾

土以滋水津之四布寒而不渴者用理中丸

理中焦而交上下之陰陽蓋以上吐下利不

論寒熱冷宜專顧其中也王晉三云人參甘

霍亂方

草甘以和陰。白朮乾薑辛以和陽。辛甘相輔。以處中則陰陽自然和順矣。○此爲溫補第一方。論中言四逆輩則此湯俱在其中。又治大病瘥後喜睡。善讀書者於喜睡二字推廣之。凡脾胃虛皆是便可悟調理之善方矣。

程交倩曰。參朮炙草所以固中州。乾薑守中必假之。焰釜薪而騰陽氣。是以穀入於陰。長氣於陽。上輸華蓋。下攝州都。五臟六腑皆以



受氣矣此理中之旨也

### 通脈四逆加猪膽汁湯

治吐已下斷汗出而厥四肢拘急脈微欲絕者四逆湯中加猪膽汁半合

通脈四逆原方加猪膽汁四合煎如前法煎

成內猪膽汁分溫再服其脈即出

歌曰生附一枚三兩薑炙甘二兩玉函方此遵宋本

金匱玉函經劫刻傷脈微內竭壯已下斷津液竭於內也

長少方次舌  
卷六  
霍亂方  
左

四肢拘急。津液竭於內。而不榮乎外也。資真汁。經云中焦受氣取汁。又膽為真

汁。猪膽還加四合。囊亦遵玉函經法。傷寒論猪膽汁止半合。

蔚。按論云。吐已下斷者。言陰陽氣血俱虛。水

穀俱竭。無有可吐。而自已無有可下。而自斷

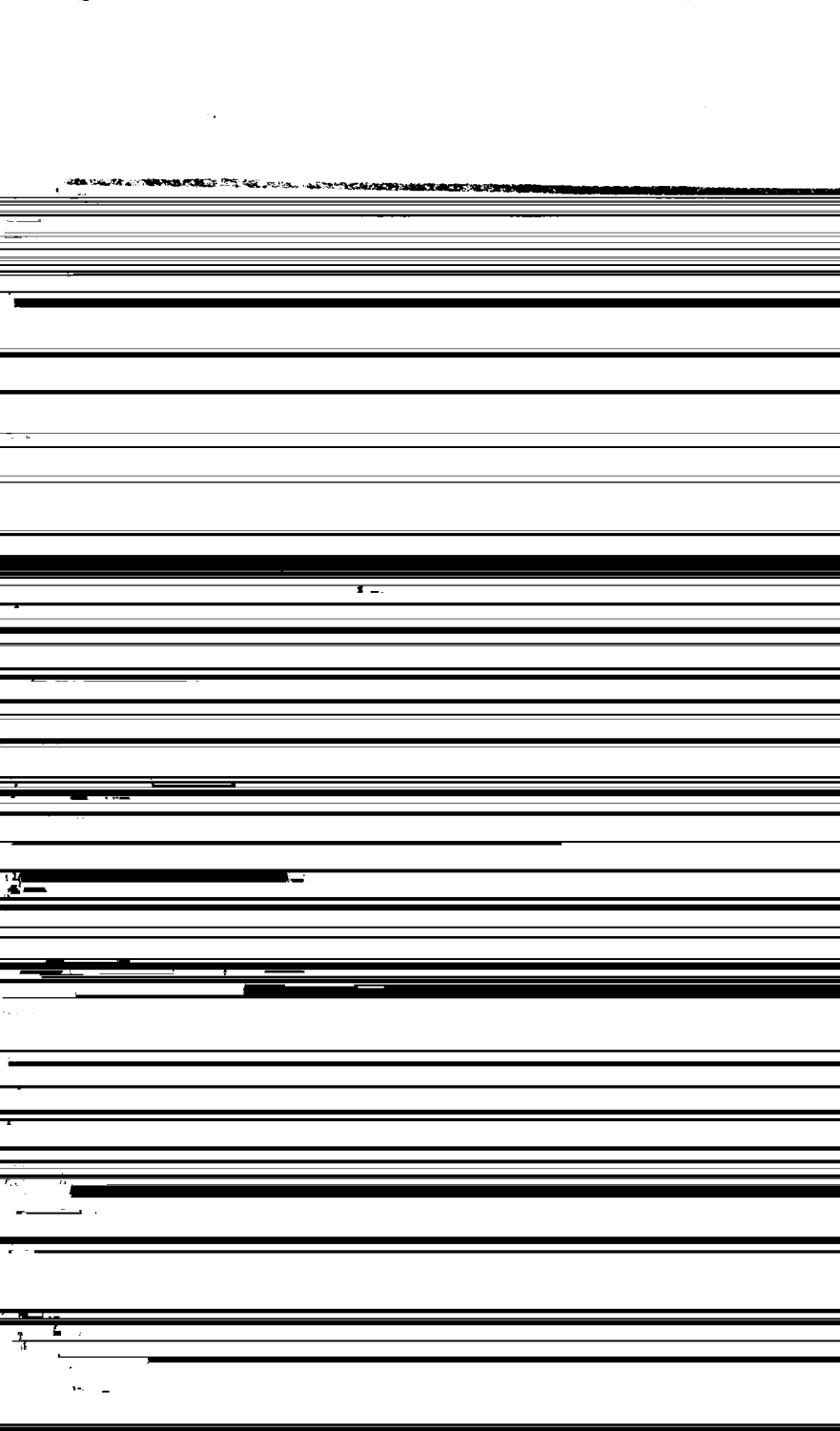
也。曰汗出而厥。脈微欲絕者。無陽氣以主之

也。曰四肢拘急者。無津液以養之也。此際若

用四逆湯。薑附之溫。未嘗不可以回陽。倍用

甘草之甘。未嘗不可以滋陰。然猶恐其緩而

無濟也。若用通脈四逆湯，倍乾薑之勇，似可追返元陽。然猶恐大吐大利之餘，驟投大辛之味，內而津液愈涸，外而筋脈愈攣，頃刻死矣。師於萬死中覓一生路，取通脈四逆湯以回其厥，以止其汗，更佐以豬膽生調，取生氣俱在。苦先入心而脈復，以汁補中。魚之汁灌漑於筋，則拘急解。辛甘與苦甘相濟，斯陰陽二氣頃刻調和。卽四逆加人參湯之意，但人參



之。津液內竭。吐無所吐。下無所下也。若吐  
心下斷。如所謂汗出而厥。四肢拘急之證。仍  
然不解。所謂欲絕之脈。依然如故。此爲  
陰陽血氣皆虛。通脈四逆加豬膽汁湯  
主之。通脈四逆湯。解見少陰篇。加水畜之。甲  
膽。乃起腎臟之精汁。上資心主之血。更加人  
尿。乃引膀胱之津液。還入胃中。取精汁內滋  
而血氣調和之意。蓋風日寒暑之邪。直入中

焦皆爲霍亂。若吐利太過，而生氣內傷，手足厥冷，脈微欲絕，皆宜四逆湯。主之無分寒與暑也。何也？正氣受傷，止救正而不論邪。後人補立藿香正氣散以治吐利，此治微邪在胃，正氣不傷。如此之證，弗藥亦愈。卽陰陽湯、黃土湯皆能療之。若霍亂裏虛，古聖止立四逆理中二方爲急救正氣之法。有謂藿香正氣散治暑霍亂者，亦非也。愚每見暑月病

四肢逆冷無脈而死藿香正氣不過

表之劑惡能治之況夏月元氣發洩在

氣大虛外邪卒至救正猶遲況疎散之劑乎  
夫邪正相搏有風雨寒暑之分正受邪傷止  
論正氣之虛實入臟卽爲不治之死證非風  
暑爲陽而寒雨爲陰也此爲霍亂之大綱學  
者宜服膺而弗失○高子曰霍亂之證至汗  
出而厥四肢拘急脈微欲絕乃唯陰無陽用

四逆湯不必言矣。又加膽汁人尿者。津液竭而陰血併虛不當。但助其陽更當滋益其陰之意。每見夏月霍亂之證。四肢厥逆脈微欲絕。投以理中四逆不能取效。反以明礬少許和涼水服之而卽愈。亦卽膽汁人尿之意。先賢立法可謂週徧詳明矣。

燒視散

治陰陽易



右取婦人中裊近隱處剪燒  
寸七日三服小便卽利陰頭  
微腫則愈婦人

病取男子中裊燒服

歌日近陰襠褲剪來燒研末還  
相求療二易長沙無法不翹  
翹須用水調同氣

張隱菴曰裊襠乃陰吹注精  
餘氣彼之餘邪毒原從  
陰以出故曰小便利陰頭微  
腫卽愈

枳實梔子鼓湯

治大病瘥後勞復者主之

枳實三枚

梔子十四枚

右三味以清漿水七升空

梔子煮取二升下鼓更煮

再服覆合微似汗

歌一升香鼓枳三枚十四

以大病後勞復者六漿水  
字該之不著其病形

還藉大黃開。

若有宿食者如博碁子大五

六枚。

張隱菴曰大病瘥後則陰陽

水火始相交會。

勞其形體則氣血內虛其病

復作其證不一

故不著其病形只以此方

治之方中梔子

清上焦之煩熱香豉啓下焦

之水津枳實炙

香宜中焦之士氣三焦和而

津液生津液生

而氣血復矣若有宿食則二

焦未和加大黃

以行之令燥屎行而三焦氣

血自相和合矣

今之醫輩凡遇此證無不以補中益氣湯誤之也。

牡蠣澤瀉散

治大病差後腰以下有水氣者主之

牡蠣 澤瀉 蜀漆洗去腥 海藻洗去鹽

括藹根 商陸 牡蠣 子以上各等分

右七味異搗下篩為散更入白中治之白飲

和方寸匕小便利止後服日三

歌病瘥。腰下水偏停。澤瀉蔓想蜀漆葶。

商陸同海藻。搗稱等分。去聲飲調靈。

蔚

按太陽之氣因大病不能周行於一身氣

不行而水聚之。今在腰以下。宜從小便利之。

牡蠣海藻生於水。故能行水。亦鹹以稟堅之

義也。葶利肺氣而導水之源。商陸攻水積。

而疏水之流。澤瀉一莖直上。括蔓生而蔓延。

二物皆引水液而上升。可升而後可降也。蜀

漆乃常山之苗。自內而出外。自陰而出陽。所以引諸藥而達於病所。又散以之。欲其散布而行速也。但其性甚烈。不可多服。故曰小便利止後服。○此方用散不可作湯。以商陸水煮服。殺人。

### 竹葉石膏湯

治傷寒解後虛羸少氣。氣逆欲嘔。及虛煩客熱不退者。主之。

竹葉 二把

石膏

觔

半夏

半升

人參

三兩

甘草

二兩

粳米

半升

麥門冬

一升

右七味以水一斗以六升去滓內粳米煮

米熟湯成去米溫服一升日三服

歌三參二草一觔膏病後虛羸嘔逆叨粳夏

半升葉二把麥門還配一升熬

張隱菴曰竹葉凌冬青翠得冬令寒水之氣

後方次舌 解後方

三

半夏生當夏半得一陰之氣。參草粳米資養胃氣以生津液。麥冬通胃氣之絡。石膏紋肌色白能通中胃之逆氣。達於肌腠。總合津液生而中氣足。虛熱解而吐自平矣。

男

元犀

按徐靈胎云此仲景先生治傷寒愈

後調養之方也。其法專於滋養肺胃之陰氣。以復津液。蓋傷寒雖六經傳遍而汗吐下三者皆肺胃當之。又內經云人之傷於寒也則



爲病熱。故滋養肺胃。岐黃以至仲景。不易之  
法也。後之庸醫。則用溫熱之藥。峻補脾腎。而  
于聖相傳之精義。消亡盡矣。

長沙之歌

卷六

三

附識

蔚按醫道之不明也。皆由於講方而不窮經之故。神農本草經明藥性也。素嘗有配合之方。靈樞素問窮造化陰陽之理。原其得病之由。除雞矢醴半夏秫米湯等節外。無方。難經八十一章。闡明內經之旨。以補內經所未言。亦無方。至漢張仲景得商伊聖湯液經。著傷寒論金匱要畧。二書專取伊聖之方。而立三百九十七法。法以

方而行。方以法而定。開于百年之法。眼不可專。謂爲方。仲景後。此道漸晦。至唐賴有孫思邈起。而明之。著千金方。其方俱從傷寒論套出。又將傷寒論一一備載不遺。惜其字句不無增減。章節不無移易。又不能闡發其奧蘊。徒汲汲於論中各方。臨摹脫換。以求新異。且續刻千金翼。以養性補益。各立一門。遂致後醫以補脾補腎脾腎雙補補氣補血氣血兩補溫補涼補不溫不

涼之平補等方。迎合於富貴之門。鄙陋之習。由此漸開。究非千金方之過。不善讀千金方之過也。後學若取其所長。棄其所短。則千金書何嘗非仲景書之翼也耶。千金私淑仲景。時有羨牆之見。其方託言龍宮秘方。蓋以仲景居臥龍岡。其傷寒金匱方。卽爲龍宮方。老生恆談神明瘁鬼神來告。豈其真爲神授哉。家嚴少孤。家徒四壁。半治舉子業。半事刀圭家。日見各醫。競尙唐

宋各彙方。金元劉張朱李四大家。以及王宇泰。薛立齋。張景岳。李士材輩。濫收各方。而爲書。是有方之書。行而無方之書。遂廢。心甚憫之。每欲以家藏各方書。付之祖龍。而於無方之本經。內經。難經。及祖述伊聖經。方之仲景書。寢食數十年。弗倦。自千金以下。無譏焉。王子登賢書後。寓都門。適伊雲林先生。患中風。證不省人事。手足偏廢。湯米不入者十餘日。都門名醫咸云不治。

家嚴以二大劑起之。名噪一時。就診者門外無  
虛轍。後因其當事強令館於其家。辭弗就。拂其  
意。癸丑秋託病而歸。後出宰畿輔。恐以醫名蹈  
癸丑歲之前轍。遂絕口不談。而猶私自著書。嘗  
語蔚曰。三不朽事。立言居其一。詩文詞賦不與  
焉。有人於此。若能明仲景之道。不爲異端末學  
所亂。民不夭扎。其功德且及於天下後世也。前  
刻公餘醫錄等書。皆在保陽官舍而成。而傷寒

論金匱要畧淺注二書。稿凡三易。自喜其深入顯出。王叔和編次成無已註釋後。若存若沒。千有餘年。至今日方得其真諦。與時俗流傳之醫書大有分別。所苦者方中分兩輕重。煮瀆先後分服。頓服溫服。少冷服等法。毫釐間大有千里之判。不得不從俗本編爲歌括。以便記誦。命蔚於歌括後。各首擬註。親筆改易。其於蔚之于慮一得處。則圍之又圍。點之又點。意欲大聲疾



呼喚醒千百醫於靡靡欲寤中忽然警覺而後快。至於金匱方。又命弟元犀韻之。蔚則倣建安

許氏內臺方議體。為之逐條立議焉。蓋以高年

之心。不堪多用。蔚與弟元犀不過效有事服勞

之道。非敢輕動筆墨也。云爾。皆嘉慶二十四年

歲次己卯冬至後五日也。蔚謹識。

蔚再按。以上擬註及附識一條。皆家嚴親筆圈點

蔚謹遵而不敢違。付刻後。每欲於註中說未了

者。續出數條。庶無剩義。因閱時賢徐靈胎醫書  
六種。其首卷有論六條。頗見曉暢。蔚可以不必  
再續也。今附錄於後。以公同好。

方藥離合論

論共六首俱徐靈胎著靈胎名大椿江蘇吳江人也

方之與藥似合而實離也。得天地之氣成一物之性。各有功能。可以變易血氣。以除疾病。此藥之力也。然草木之性與人殊體。人人腸胃何以能如人之所欲。以致其效。聖人爲之製方。以調劑之。或用以專攻。或用以兼治。或相輔者。或相反者。或相用者。或相制者。故方之旣成。能使藥各全其性。亦能使藥各失其性。操縱之法。有大

權焉。此方之妙也。若夫按病用藥。藥雖切中。而立方無法。謂之有藥無方。或守一方以治病。方雖良善。而其藥有一二味與病不相關者。謂之有方無藥。譬之作書之法。用筆已工。而配合顛倒。與夫字形俱備。而點畫不成者。皆不得謂之能書。故善醫者分觀之。而無藥弗切於病情。合觀之。而無方不本於古法。然後用而弗效。則病之故也。非醫之罪也。而不然者。卽偶或取效。隱

害必多。則亦同於殺人而已矣。至於方之大小奇偶之法。則內經詳言之。茲不復贅云。

### 古方加減論

古人製方之義。微妙精詳。不可思議。蓋其審察病情。辨別經絡。參考藥性。斟酌輕重。其於所治之病。不爽毫髮。故不必有奇品異術。而沈痼艱險之疾。投之輒有神效。此漢以前之方也。但生民之疾病。不可勝窮。若必每病製一方。是曷有

盡期乎。故古人卽有加減之  
而所現之症或不同。則不必  
方之內。因其現症之異。而爲  
中治太陽病。用桂枝湯。若見  
枝加葛根湯。喘者。則用桂枝  
後脈促胸滿者。桂枝去芍  
芍加附子湯。此猶以藥爲加  
黃各半湯。則以兩方爲加減。

桂枝爲加桂枝湯。則又以藥之輕重爲加減矣。然一二味加減。雖不易本方之名。而必明著其加減之藥。若桂枝湯倍用芍藥。而加飴糖。則又不名桂枝加飴糖湯。而爲建中湯。其藥雖同。而義已別。則立名亦異。古法之嚴如此。後之醫者不識此義。而又欲托名用古。取古方中一二味。則卽以某方目之。如用柴胡。則卽曰小柴胡湯。不知小柴胡之力。全在人參也。用猪苓澤瀉。卽

曰五苓散。不知五苓之妙。專在桂枝也。去其要藥。雜以他藥。而仍以某方目之。用而不效。不知自咎。或則歸咎於病。或則歸咎於藥。以爲古方不可治今病。嗟乎。即使果識其病。而用古方支離零亂。豈有效乎。遂相戒以爲古方難用。不知全失古方之精義。故與病毫無益。而反有害也。然則當何如。曰能識病情。與古方合者。則全用之。有別症。則據古法加減之。如不盡合。則依古



方之法。將古方所用之藥而去。取損益之。必使無一藥之不對症。自然不倍於古人之法。而所投必有神效矣。

### 方劑古今論

後世之方。已不知幾億萬矣。此皆不足以名方者也。昔者聖人之製方也。推藥理之本原。識藥性之專能。察氣味之從逆。審臟腑之好惡。合君臣之配耦。而又探索病源。推求經絡。其思遠其

義。精。味。不。過。三。四。而。其。用。變。化。不。窮。聖。人。之。智。  
真。與。天。地。同。體。非。人。之。心。思。所。能。及。也。上。古。至。  
今。千。聖。相。傳。無。敢。失。墜。至。張。仲。景。先。生。復。申。明。  
用。法。設。為。問。難。註。明。主。治。之。症。其。傷。寒。論。金。匱。  
要。畧。集。千。聖。之。大。成。以。承。先。而。啓。後。萬。世。不。能。  
出。其。範。圍。此。之。謂。古。方。與。內。經。並。垂。不。朽。者。其。  
前。後。名。家。如。倉。公。扁。鵲。華。佗。孫。思。邈。諸。人。各。有。  
師。承。而。淵。源。又。與。仲。景。微。別。然。猶。自。成。一。家。但。

不能與靈素本草一線相傳爲宗枝正脈耳。旣而積習相仍。每著一書。必自撰方千百。唐時諸公用藥。雖博已乏化機。至於宋人。并不知藥。其方亦板實膚淺。元時號稱極盛。各立門庭。徒騁私見。迨乎前明。蹈襲元人緒餘而已。今之醫者。動云古方不知古方之稱。其指不一。若謂上古之方。則自仲景先。流傳以外無幾也。如謂宋元所製之方。則其可法可傳者絕少。不合法而

荒謬者甚多。豈可奉爲典章。若謂自明人以前。皆稱古方。則其方不下數百萬。夫常用之藥。不過數百品。而爲方數百萬。隨拈幾味。皆已成方。何必定云某方也。嗟嗟。古之方何其嚴。今之方何其易。其間亦有奇巧之法。用藥之妙。未必不能補古人之所未及。可備參考者。然其大經大法。則萬不能及。其中更有違經背法之方。反足貽害。安得有學之士。爲之擇而存之。集其大成。

刪其無當。實千古之盛舉。余蓋有志而未遑矣。

### 古今方劑大小論

今之論古方者。皆以古方分兩太重為疑。以為古人氣體厚。故用藥宜重。不知此乃不考古而為此無稽之談也。古時升斗權衡。歷代各有異同。而三代至漢。較之今日。僅十之二。余親見漢銅量容今之一升二合。如桂枝湯。乃傷寒大劑也。桂枝三兩。芍藥三兩。甘草二兩。共八兩。二八不過一兩。

六錢爲一劑。分作三服。則一服藥不  
錢三分零。他方間有藥品多而加重  
倍之而已。今人用藥必數品。各一二  
錢。則反用三兩外矣。更有無知妄人  
作一劑。近人更有用熟地八兩爲一  
不倫。用丸散亦然。如古方烏梅丸。每  
大二十九丸。今不過四五分。若今人之  
用三四錢。至七八錢不等矣。末藥只

不過今之六七分。今亦服三四錢矣。古人之用藥分兩。未嘗重於今日。周禮遺人凡萬民之食斗四升曰鬴。四鬴共二石五斗六升。爲人一月之食。則每日食八升有餘矣。而謬說相傳。方劑日重。卽此一端。而荒唐若此。况其深微者乎。蓋旣不能深思考古。又無各師傳授。無怪乎每舉必成笑談也。

### 煎藥法論

煎藥之法。最宜深講。藥之效不效。全在乎此。夫

烹飪禽魚羊豕。失其調度。尚能損人。况藥專以  
之治病。而可不講乎。其法載於古方之末者。種  
種各殊。如麻黃湯。先煮麻黃去沫。然後加餘藥  
全煎。此主藥當先煎之法也。而桂枝湯。又不必  
先煎。桂枝服藥後。須暖熱粥。以助藥力。又一法  
也。如茯苓桂枝甘草大棗湯。則以甘瀾水先煎  
茯苓。如五苓散。則以白飲和服。服後又當多飲  
煖水。小建中湯。則先煎五味。去渣而後納飴糖。



大柴胡湯則煎減半去渣再煎柴 切加龍骨牡  
蠣湯則煎藥成而後納大黃其煎之多寡或煎  
水減半或十分煎去二三分或止煎一二十沸  
煎藥之法不可勝數皆各有意義大都發散之  
藥及芳香之藥不宜多煎取其生而疎盪補益  
滋膩之藥宜多煎取其熟而停蓄此其總訣也  
故方藥雖中病而煎法失度其藥必無效蓋病  
家之常服藥者或尙能依法爲之其粗魯貧苦

之家。安能如法制度。所以病難愈也。若今之醫者。亦不能知之矣。況病家乎。

### 服藥法論

病之愈不愈。不但方必中病。方雖中病而服之。不得其法。則非特無功。而反有害。此不可不知也。如發散之劑。欲驅風寒出之於外。必熱服而煖覆其體。合藥氣行於營衛。熱氣周徧。挾風寒而從汗解。若半溫而飲之。仍當風坐立。或僅寂

然安臥則藥留腸胃。不能得汗。風寒無暗消之  
理。而營氣反爲風藥所傷矣。通利之藥。欲其化  
積滯而達之於下也。必空腹頓服。使藥性鼓動。  
推其垢濁。從大便解。若與飲食雜投。則新舊混  
雜。而藥氣與食物相亂。則氣性不專。而食積愈  
頑矣。故傷寒論等書服藥之法。宜熱宜溫。宜涼  
宜冷。宜緩宜急。宜多宜少。宜早宜晚。宜飽宜饑。  
更有宜湯不宜散。宜散不宜丸。宜膏不宜圓。其

輕重大小上下表裡治法各有當此皆一定之  
至理深思其義必有得於心也。