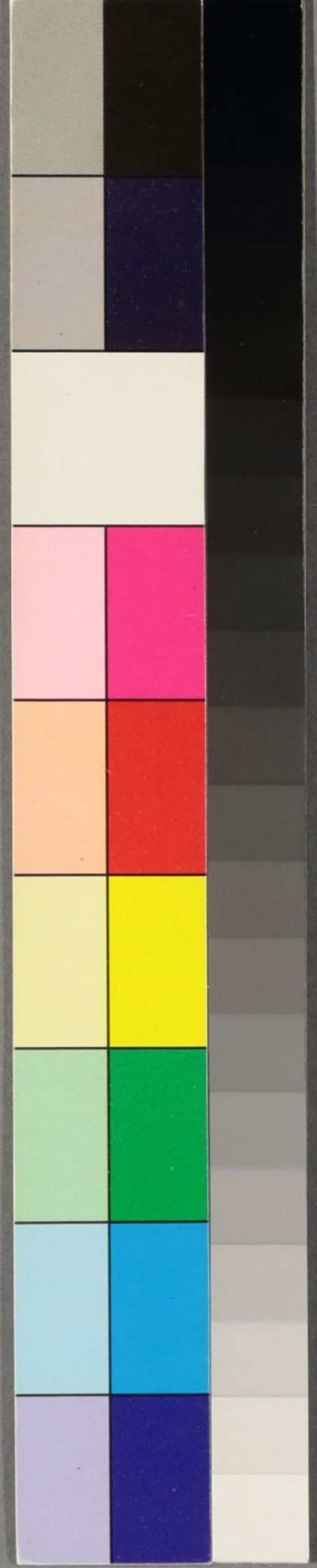


玉篇十

馬骨高 駝脚 兔
魚鳥鹵 鹿麥 麻黃 黍
黑菽 蠶 蠶 鼻 齋
齒 龍 龜 介 脩



馬部

馬

武也周禮八尺以上為龍七尺以上為駮六尺以上為騊又大司馬官各

謂大總武事又司馬門各前頂籍傳注宮垣內兵衛所在四面皆有司馬以主事故總稱司馬門又

金門門各前公孫弘傳注武帝時相也者東門京作銅門法並於魯般門外更名金門門又カス記

少饒注疏投壺立筭為下又陽山何晏景福殿賦注四阿長桁也又尔雅秋中云縣山羊齒注云草

細葉六羅生而毛有似羊齒今江東呼為鴈齒又歐木各生輝縣山中見救荒本草中又姓字又司

馬巫山俱復姓也狀畜野馬注如小而小出塞外疏案穆天子傳云野馬日走五百里是補又天

獸名有翼能飛又遊氣謂之野馬莊子野馬也塵埃也生物之以首相吹也又打馬彈碁類也宋李

易安有打馬圖馬璫又作馬璫石類有齒箸也肝石硯石也泊木一名刺刺也

一名正日又逐日參又日逐日紫參一名行行杜衡一名蹄香金一名蓮

蘭一名紫菊洗竈又新蒿又矢蒿蠶寶一名蘭子又棟子又蘆又扇

一名草車前一名馬龍茅草鞭草監一名藍一名唐又飯商陸一名

瓜尾大戟一名下瓜漢一名豆鬼臼一名日毒公番木鱉一名錢子引

繪瓜一各一胸瓜何首烏一各一瓜何首烏一各一瓜何首烏一各一

肝石一各一蹄瓜何首烏一各一瓜何首烏一各一瓜何首烏一各一

草地錦一各一燈中一各一勅又一各一龍又一各一鳥註一各一石

增續大廣益會玉篇大全卷第十 十畫

馬部

十七畫所出字舊本千八百有六十四 增續所出字千九百有七十二 都合三千八百有二十六

馬

武獸也怒也

馬

姓馬行見

馬

也凌也登也又東扶風切姓也

馬

也凌也登也又東扶風切姓也

馬

又廣為崩切馬一歲

馬

長切馬八歲

馬

古御字使馬也

馬

也凌也登也又東扶風切姓也

說又曰齒其... 折內典引古識記鳳凰也序蒼蒼叔度涅鳳

一各一辛又... 音梵楊慎曰字當依一从馬非鳳凰之鳳

一各一尾香... 父也母馳奔也天子道也

香一名一尾香... 錫丁... 錫丁... 錫丁...

一各一蠅... 狄切... 親白額或作的

一各一蠅又... 賁切馬走

一各水一... 駮古穴切馬生

駮螺... 海月一名一類又一申

駮螺... 海月一名一類又一申

駮螺... 海月一名一類又一申

駮螺... 海月一名一類又一申

駮螺... 海月一名一類又一申

駮螺... 海月一名一類又一申

駮螺... 海月一名一類又一申

駮螺... 海月一名一類又一申

駮螺... 海月一名一類又一申

駮螺... 海月一名一類又一申

駮螺... 海月一名一類又一申

駮螺... 海月一名一類又一申

駮螺... 海月一名一類又一申

駮螺... 海月一名一類又一申

駮螺... 海月一名一類又一申

駮螺... 海月一名一類又一申

駮螺... 海月一名一類又一申

駮螺... 海月一名一類又一申

駮螺... 海月一名一類又一申

駮螺... 海月一名一類又一申

駮螺... 海月一名一類又一申

駮螺... 海月一名一類又一申

駮螺... 海月一名一類又一申

駮螺... 海月一名一類又一申

駮螺... 海月一名一類又一申

駮螺... 海月一名一類又一申

駮螺... 海月一名一類又一申

駮螺... 海月一名一類又一申

駮螺... 海月一名一類又一申

馳也音義直馳日
馳亂馳日ト
強也注馳ト勉強也
馮也注馳ト勉強也
馮也注馳ト勉強也

馮也注馳ト勉強也
馮也注馳ト勉強也
馮也注馳ト勉強也
馮也注馳ト勉強也

馮也注馳ト勉強也
馮也注馳ト勉強也
馮也注馳ト勉強也
馮也注馳ト勉強也

馮也注馳ト勉強也
馮也注馳ト勉強也
馮也注馳ト勉強也
馮也注馳ト勉強也

馮也注馳ト勉強也
馮也注馳ト勉強也
馮也注馳ト勉強也
馮也注馳ト勉強也

馮也注馳ト勉強也
馮也注馳ト勉強也
馮也注馳ト勉強也
馮也注馳ト勉強也

請莊子激者高者注
箭去之聲

身文半枯痕也又

八小謂之八小

切骨堅白又

又然觸臍見又

去遙切義同

又正作

注云

雅親也疏云

親也增身又擊也

周語廉保明德抱也

切骨也凡拳六服

文總十一屬也

身也入生也中

物而不遺注猶生

也疏云生養萬物無

不周備增身又肢

也孟子四端四也

又周禮天官一國

野注猶分也分國

之中為九經九緯

周禮內饗辨一各

物注一各脊骨肩

籒之屬又詩方苞

又小貌大臣者謂

也

也

也

也

也

也

也

也

也

也

也

也

也

也

也

也

也

也

也

也

也

也

也

也

也

也

也

也

也

也

也

也

也

也

也

也

也

也

也

也

也

也

也

也

也

也

也

也

也

也

也

也

也

也

也

也

也

也

也

也

也

也

也

也

也

也

也

也

也

也

也

也

也

也

也

也

也

也

也

也

也

也

也

也

也

也

也

也

也

也

也

也

也

也

也

也

也

也

也

也

髮 ミダレカミ 字 髮 屋世有宿匹宿一切周礼追師

亂也 鬢 字 宿 同 掌王后之首服為一木或作副

宿 敷救切 鬢也 鬢 家訓作鬢

ス工。假 鬢 鬢 東同 鬢 鬢 鬢 鬢

復古編今以須為所 鬢 鬢 鬢 鬢

須字而面毛別作 鬢 鬢 鬢 鬢

俗又加作鬢 鬢 鬢 鬢 鬢

鬢 ウナカミ 和牛 鬢 鬢 鬢

馬體云唐切云 鬢 鬢 鬢 鬢

案上鬢俗字奈加美 鬢 鬢 鬢 鬢

馬頂上長毛也 鬢 鬢 鬢 鬢

又 鬢 鬢 鬢 鬢

ウホソヒレ 魚脊也 鬢 鬢 鬢 鬢

ウホソハタ 鬢 鬢 鬢 鬢

カミオホシ 鬢 鬢 鬢 鬢

河切髮多見 鬢 鬢 鬢 鬢

補 東 鬢 字 省 文 鬢 鬢 鬢 鬢

字 鬢 與 鬢 同 在 八 鬢 鬢 鬢 鬢

切 鬢 鬢 鬢 鬢

鬢也又 鬢 鬢 鬢 鬢

鬢 カミキル 鬢 鬢 鬢

鬢 カミウス 鬢 鬢 鬢

鬢 カミウス 鬢 鬢 鬢

鬢 カミウス 鬢 鬢 鬢

鬢 カミウス 鬢 鬢 鬢

鬢 カミウス 鬢 鬢 鬢

鬢 カミウス 鬢 鬢 鬢

鬢 カミウス 鬢 鬢 鬢

鬢 カミウス 鬢 鬢 鬢

鬢 カミウス 鬢 鬢 鬢

鬢 カミウス 鬢 鬢 鬢

鬢 カミウス 鬢 鬢 鬢

鬢 カミウス 鬢 鬢 鬢

鬢 カミウス 鬢 鬢 鬢

鬢 カミウス 鬢 鬢 鬢

鬢 カミウス 鬢 鬢 鬢

滯也腐臭也又不通物切芳草也金香也又悠思也又木叢也又抑屈也又樹也又抑屈也又樹也又抑屈也又樹也

鼻部

此字宜从又作鼻今皆从凡中有从又者當作多然多類鼻書不通於俗也

李而色赤食之味甘中一名雀李一名車下李又姓成又木名又壘茶神名補又

委粉切諸書字考略一隆與繡隆同

起也又其結也又其結也又其結也又其結也

也如之切熟也亦依屬

也亦依屬

也亦依屬

也亦依屬

也亦依屬

也亦依屬

也亦依屬

也亦依屬

也亦依屬

也亦依屬

也亦依屬

也亦依屬

也亦依屬

也亦依屬

也亦依屬

也亦依屬

也亦依屬

因也晉獻公滅之夫畢萬仕晉封一城也

也又象關各象者洪切鬼也

因謂教令之書為象殺入也

又淮南子淑真訓神遊關之下注王

者門外關也一日心下巨關神守也又列

名又姓又微語章切莊子一然而已注獨

立見灰五灰切一然義同又微無非切

史記殷紀微子啓索隱死家語云微子或

作一讀從微音又紙依問西又作方良

石之怪龍罔兩今山鬼一腳即罔兩非水神也賈逵云言有變龍之形而無實體皆虛無也

罔又碎邪將尾山尸奉

又罔九切與醜同詩無我今正義曰

醜古今字

切義同

小人國有神人面獸身名曰犁尸之尸

說文水蟲也一尾與燕尾相似余曰下火象尾而口非水火之

魁 夬狂回切 如小態也

魁 夬音兩切 夬音兩切

魁 夬音兩切 夬音兩切

魁 夬音兩切 夬音兩切

魁 夬音兩切 夬音兩切

魁 夬音兩切 夬音兩切

魁 夬音兩切 夬音兩切

魁 夬音兩切 夬音兩切

魁 夬音兩切 夬音兩切

魁 夬音兩切 夬音兩切

魁 夬音兩切 夬音兩切

魁 夬音兩切 夬音兩切

魁 夬音兩切 夬音兩切

魁 夬音兩切 夬音兩切

魁 夬音兩切 夬音兩切

魁 夬音兩切 夬音兩切

犯之則怒怒腹脹
浮世水上者也

之性伏沈在石間者
也

謂之小鮫
木魚皮有文可以飾

乃劍者也兼名也
獻下醬

希也又靈曉見切
下當从銑上声

經曰北山之山下
東海之一洞庭之鱗

魚名一曰鱸也
云九切魚名似鱸

河地
步鯀音厥歸音章

又魚名也齊
田黎切說文大鮪也

本依鮪亦雅翼
假額兩目上東頭大

或依鮪
業同鮪

和名鮪米
又鮪牛居切

鮪 魚名也
鮪 魚名也
鮪 魚名也

鮪 魚名也
鮪 魚名也
鮪 魚名也

鮪 魚名也
鮪 魚名也
鮪 魚名也

鮪 魚名也
鮪 魚名也
鮪 魚名也

鮪 魚名也
鮪 魚名也
鮪 魚名也

鮪 魚名也
鮪 魚名也
鮪 魚名也

鮪 魚名也
鮪 魚名也
鮪 魚名也

鮪 魚名也
鮪 魚名也
鮪 魚名也

鮪 魚名也
鮪 魚名也
鮪 魚名也

鮪 魚名也
鮪 魚名也
鮪 魚名也

鮪 魚名也
鮪 魚名也
鮪 魚名也

鮪 魚名也
鮪 魚名也
鮪 魚名也

名(鯢) 和唐句云 本切魚似... 鯢 模午胡切

和名乃木魚刺在 鯢 切魚名 鯢 杏切魚骨

喉又骨一也 鯢 魚名 鯢 魚切魚也

又骨不下咽也世謂 鯢 魚名 鯢 魚切魚也

難受如骨之味也 鯢 魚名 鯢 魚切魚也

由疏引歸藏齊母經 鯢 魚名 鯢 魚切魚也

曰飲之三日然後 鯢 魚名 鯢 魚切魚也

士有澤我取其魚林 鯢 魚名 鯢 魚切魚也

茂槐曰轉訛一音 鯢 魚名 鯢 魚切魚也

辨也立成云奈波佐 鯢 魚名 鯢 魚切魚也

波大魚名也 鯢 魚名 鯢 魚切魚也

鱗一道數至尾無小 鯢 魚名 鯢 魚切魚也

放為赤鯢公以國氏 鯢 魚名 鯢 魚切魚也

鱗也 鯢 魚名 鯢 魚切魚也

切魚行兒 鯢 魚名 鯢 魚切魚也

文出山海經卷三云 鯢 魚名 鯢 魚切魚也

魚其狀如雞而赤毛 鯢 魚名 鯢 魚切魚也

季隍生伯也又後漢 鯢 魚名 鯢 魚切魚也

有刺如三角菱也又 鯢 魚名 鯢 魚切魚也

兼名花云人名一名 鯢 魚名 鯢 魚切魚也

鹹無毒口尖背脊者 鯢 魚名 鯢 魚切魚也

也 鯢 魚名 鯢 魚切魚也

大魚雄曰雌曰鯢 鯢 魚名 鯢 魚切魚也

和名久知良 鯢 魚名 鯢 魚切魚也

曰鯢魚之王也 鯢 魚名 鯢 魚切魚也

尔雅翼云一从京大 鯢 魚名 鯢 魚切魚也

也常以五月生子於 鯢 魚名 鯢 魚切魚也

岸八月導而北還鼓 鯢 魚名 鯢 魚切魚也

浪成雷噴水成雨水 鯢 魚名 鯢 魚切魚也

族畏之又東都賦發 鯢 魚名 鯢 魚切魚也

鯢 魚名 鯢 魚切魚也

鯢 魚名 鯢 魚切魚也

鯢 魚名 鯢 魚切魚也

鯢 魚名 鯢 魚切魚也

鯢 魚名 鯢 魚切魚也

鯢 魚名 鯢 魚切魚也

鯢 魚名 鯢 魚切魚也

鯢 魚名 鯢 魚切魚也

鯢 魚名 鯢 魚切魚也

鯢 魚名 鯢 魚切魚也

鯢 魚名 鯢 魚切魚也

鯢 魚名 鯢 魚切魚也

鯢 魚名 鯢 魚切魚也

鯢 魚名 鯢 魚切魚也

鯢 魚名 鯢 魚切魚也

鯢 魚名 鯢 魚切魚也

鯢 魚名 鯢 魚切魚也

鯢 魚名 鯢 魚切魚也

鯢 魚名 鯢 魚切魚也

鯢 魚名 鯢 魚切魚也

鯢 魚名 鯢 魚切魚也

鯢 魚名 鯢 魚切魚也

鯢 魚名 鯢 魚切魚也

鯢 魚名 鯢 魚切魚也

鯢 魚名 鯢 魚切魚也

鯢 魚名 鯢 魚切魚也

鯢 魚名 鯢 魚切魚也

鯢 魚名 鯢 魚切魚也

鯢 魚名 鯢 魚切魚也

小貝也又鮓也

微 尔 积 魚云魚

有力者一疏凡魚之

強大多力異於羣輩

者各卜一鱗 尔 积 魚

魚云一是鮓注下鮓

屬也鮓似鱗尾如鮓

魚大腹喙小銳而長

齒羅生上下相銜鼻

在額上能作声少肉

多膏胎生健啖細魚

大者長丈餘江中多

有之 尔 鮓 魚

俱切魚各狀似鮓無

定長寸大知又股出

遼東 尔 鮓 魚

集 爾 五乎切魚之大者

難足 尔 尔 尔 尔 尔

美也又姓春秋吳勇士

大早 尔 尔 尔 尔 尔

腹下尾端有毒 尔 尔

切址義同 尔 尔

切義同 尔 尔

云加世佐波 尔 尔

骨在鼻前如竹斤斧

者也御覽鱗介云新

婦魚 辨色亦成私名

上同 尔 尔

管切魚名又魚撞置

声又換義同 尔 尔

唐切 尔 尔

鮓 尔 尔

鮓 尔 尔

鮓 尔 尔

鮓 尔 尔

鮓 尔 尔

鮓 尔 尔

鮓 尔 尔

鮓 尔 尔

鮓 尔 尔

鮓 尔 尔

鮓 尔 尔

鮓 尔 尔

鮓 尔 尔

鮓 尔 尔

鮓 尔 尔

鮓 尔 尔

鮓 尔 尔

鮓 尔 尔

鮓 尔 尔

鮓 尔 尔

鮓 尔 尔

鮓 尔 尔

鮓 尔 尔

鮓 尔 尔

鮓 尔 尔

鮓 尔 尔

鮓 尔 尔

鮓 尔 尔

鮓 尔 尔

鮓 尔 尔

鮓 尔 尔

鮓 尔 尔

鮓 尔 尔

鮓 尔 尔

鮓 尔 尔

鮓 尔 尔

鮓 尔 尔

鮓 尔 尔

鮓 尔 尔

鮓 尔 尔

鮓 尔 尔

鮓 尔 尔

鮓 尔 尔

鮓 尔 尔

鮓 尔 尔

鮓 尔 尔

鮓 尔 尔

鮓 尔 尔

鮓 尔 尔

鮓 尔 尔

鮓 尔 尔

鮓 尔 尔

鮓 尔 尔

鮓 尔 尔

鮓 尔 尔

鮓 尔 尔

鮓 尔 尔

鮓 尔 尔

鮓 尔 尔

鮓 尔 尔

鮓 尔 尔

鮓 尔 尔

鮓 尔 尔

鮓 尔 尔

鮓 尔 尔

鮓 尔 尔

鮓 尔 尔

鮓 尔 尔

鮓 尔 尔

鮓 尔 尔

鮓 尔 尔

鮓 尔 尔

鮓 尔 尔

鮓 尔 尔

鮓 尔 尔

鮓 尔 尔

鮓 尔 尔

鮓 尔 尔

鮓 尔 尔

鮓 尔 尔

鮓 尔 尔

鮓 尔 尔

鮓 尔 尔

鮓 尔 尔

鮓 尔 尔

鮓 尔 尔

鮓 尔 尔

鮓 尔 尔

鮓 尔 尔

屋魚名鮪母也二日
魚腊補又尤疏鳩切
與脯同(鱒)又字
歌唐何切魚名皮可
鼓(神)又(嚴)時戰切
人名史記晉世家曲
沃桓叔卒子一代桓
叔是為曲沃莊伯亦
音他(一)瀛(字獸)

魚名又魚盛兒(鱒)
追切魚名(鱒)
魚名又魚盛兒(鱒)

魚名(鱒)字獸
魚名(鱒)字獸

魚名(鱒)字獸
魚名(鱒)字獸

魚名(鱒)字獸
魚名(鱒)字獸

魚名(鱒)字獸
魚名(鱒)字獸

魚名(鱒)字獸
魚名(鱒)字獸

魚名(鱒)字獸
魚名(鱒)字獸

魚名(鱒)字獸
魚名(鱒)字獸

魚名(鱒)字獸
魚名(鱒)字獸

魚名(鱒)字獸
魚名(鱒)字獸

魚名(鱒)字獸
魚名(鱒)字獸

魚名(鱒)字獸
魚名(鱒)字獸

魚名(鱒)字獸
魚名(鱒)字獸

魚名(鱒)字獸
魚名(鱒)字獸

魚名(鱒)字獸
魚名(鱒)字獸

魚名(鱒)字獸
魚名(鱒)字獸

魚名(鱒)字獸
魚名(鱒)字獸

魚名(鱒)字獸
魚名(鱒)字獸

魚名(鱒)字獸
魚名(鱒)字獸

魚名(鱒)字獸
魚名(鱒)字獸

魚名(鱒)字獸
魚名(鱒)字獸

魚名(鱒)字獸
魚名(鱒)字獸

魚名(鱒)字獸
魚名(鱒)字獸

魚名(鱒)字獸
魚名(鱒)字獸

魚名(鱒)字獸
魚名(鱒)字獸

魚名(鱒)字獸
魚名(鱒)字獸

魚名(鱒)字獸
魚名(鱒)字獸

魚名(鱒)字獸
魚名(鱒)字獸

魚名(鱒)字獸
魚名(鱒)字獸

魚名(鱒)字獸
魚名(鱒)字獸

魚名(鱒)字獸
魚名(鱒)字獸

魚名(鱒)字獸
魚名(鱒)字獸

魚名(鱒)字獸
魚名(鱒)字獸

魚名(鱒)字獸
魚名(鱒)字獸

魚名(鱒)字獸
魚名(鱒)字獸

魚名(鱒)字獸
魚名(鱒)字獸

魚名(鱒)字獸
魚名(鱒)字獸

魚名(鱒)字獸
魚名(鱒)字獸

魚名(鱒)字獸
魚名(鱒)字獸

魚名(鱒)字獸
魚名(鱒)字獸

魚名(鱒)字獸
魚名(鱒)字獸

魚名(鱒)字獸
魚名(鱒)字獸

魚名(鱒)字獸
魚名(鱒)字獸

魚名(鱒)字獸
魚名(鱒)字獸

魚名(鱒)字獸
魚名(鱒)字獸

魚名(鱒)字獸
魚名(鱒)字獸

魚名(鱒)字獸
魚名(鱒)字獸

魚名(鱒)字獸
魚名(鱒)字獸

魚名(鱒)字獸
魚名(鱒)字獸

魚名(鱒)字獸
魚名(鱒)字獸

魚名(鱒)字獸
魚名(鱒)字獸

魚名(鱒)字獸
魚名(鱒)字獸

魚名(鱒)字獸
魚名(鱒)字獸

魚名(鱒)字獸
魚名(鱒)字獸

魚名(鱒)字獸
魚名(鱒)字獸

魚名(鱒)字獸
魚名(鱒)字獸

魚名(鱒)字獸
魚名(鱒)字獸

魚名(鱒)字獸
魚名(鱒)字獸

魚名(鱒)字獸
魚名(鱒)字獸

魚名(鱒)字獸
魚名(鱒)字獸

魚名(鱒)字獸
魚名(鱒)字獸

魚名(鱒)字獸
魚名(鱒)字獸

魚名(鱒)字獸
魚名(鱒)字獸

魚名(鱒)字獸
魚名(鱒)字獸

魚名(鱒)字獸
魚名(鱒)字獸

魚名(鱒)字獸
魚名(鱒)字獸

魚名(鱒)字獸
魚名(鱒)字獸

魚名(鱒)字獸
魚名(鱒)字獸

魚名(鱒)字獸
魚名(鱒)字獸

魚名(鱒)字獸
魚名(鱒)字獸

魚名(鱒)字獸
魚名(鱒)字獸

魚名(鱒)字獸
魚名(鱒)字獸

魚名(鱒)字獸
魚名(鱒)字獸

魚名(鱒)字獸
魚名(鱒)字獸

魚名(鱒)字獸
魚名(鱒)字獸

魚名(鱒)字獸
魚名(鱒)字獸

魚名(鱒)字獸
魚名(鱒)字獸

魚名(鱒)字獸
魚名(鱒)字獸

魚名(鱒)字獸
魚名(鱒)字獸

イツハル偽物也
ハシト字純黒反
哺者謂之鳥小而腹
下白不反哺者謂之

一本依雅雅分會按說
文雅本平声今依作
上而雅从止声為大
小雅之雅矣鴉

補又團徒合切毒鳥
也雄名通且雌各陸
諸鴉字又鴉

皮面切姓也鴉
本或作盍且礼作曷
且說文作鴉上廣志
作侃且唐詩作渴且

鴉增身鴉求且之
鳥似鴉晝夜常鳴又各制挂
漢語抄云久引止利
黑色水鳥也鴉

似鳥鴉同鴉
鴉字鴉鳥三首六目三翼六足
蟲又センイモ蹲似手又夷複姓鴉
則以木葉自覆其背古云偃鼠飲河止於滿腹
對啼志常南向不思各
北復雞東西回翔然
開翅之始必先南着
鳴云鉤朝格標鴉
鳥名郭景純曰切
似鴉而大長頸赤
目紫紺色鴉
似魚虎而蒼黑色
鴉補又魂鳥渾
切表同鴉
與鷄同鴉
補又紙直几切與雉
同廣雅野雞一也
切山海經久字義

鴉 古禾切鳥名

鴉 同鴉
骨切
鷹屬

鴉 問鳥 似鳥一名同力

鴉 出切 飛疾見鴉
鴉鴉 屬鴉

鴉 鴉鴉 鴉鴉
鴉鴉 鴉鴉

鴉 鴉鴉 鴉鴉
鴉鴉 鴉鴉

似鳥鴉同鴉
鳥名郭景純曰切
似鴉而大長頸赤
目紫紺色鴉
似魚虎而蒼黑色
鴉補又魂鳥渾
切表同鴉
與鷄同鴉
補又紙直几切與雉
同廣雅野雞一也
切山海經久字義

鴉 鴉鴉 鴉鴉
鴉鴉 鴉鴉

鴉 鴉鴉 鴉鴉
鴉鴉 鴉鴉

鴉 鴉鴉 鴉鴉
鴉鴉 鴉鴉

鴉 鴉鴉 鴉鴉
鴉鴉 鴉鴉

鴉 鴉鴉 鴉鴉
鴉鴉 鴉鴉

鴉 鴉鴉 鴉鴉
鴉鴉 鴉鴉

似鳥鴉同鴉
鳥名郭景純曰切
似鴉而大長頸赤
目紫紺色鴉
似魚虎而蒼黑色
鴉補又魂鳥渾
切表同鴉
與鷄同鴉
補又紙直几切與雉
同廣雅野雞一也
切山海經久字義

鴉 鴉鴉 鴉鴉
鴉鴉 鴉鴉

鴉 鴉鴉 鴉鴉
鴉鴉 鴉鴉

鴉 鴉鴉 鴉鴉
鴉鴉 鴉鴉

鴉 鴉鴉 鴉鴉
鴉鴉 鴉鴉

鴉 鴉鴉 鴉鴉
鴉鴉 鴉鴉

鴉 鴉鴉 鴉鴉
鴉鴉 鴉鴉

似鳥鴉同鴉
鳥名郭景純曰切
似鴉而大長頸赤
目紫紺色鴉
似魚虎而蒼黑色
鴉補又魂鳥渾
切表同鴉
與鷄同鴉
補又紙直几切與雉
同廣雅野雞一也
切山海經久字義

鴉 鴉鴉 鴉鴉
鴉鴉 鴉鴉

鴉 鴉鴉 鴉鴉
鴉鴉 鴉鴉

鴉 鴉鴉 鴉鴉
鴉鴉 鴉鴉

鴉 鴉鴉 鴉鴉
鴉鴉 鴉鴉

鴉 鴉鴉 鴉鴉
鴉鴉 鴉鴉

鴉 鴉鴉 鴉鴉
鴉鴉 鴉鴉

似鳥鴉同鴉
鳥名郭景純曰切
似鴉而大長頸赤
目紫紺色鴉
似魚虎而蒼黑色
鴉補又魂鳥渾
切表同鴉
與鷄同鴉
補又紙直几切與雉
同廣雅野雞一也
切山海經久字義

不飛其名謂之

鳥目一翼相得乃飛

美長醜為鴟草木

疏云巢也大則食其

母又鴟一名角鴟

一名鴟鴞不雅鴟鴞

鴟郭璞曰今江東呼

鴟鳥為鴟鴞亦謂之

鴟鴞亦云怪鳥晝伏

夜視鳴為怪也閔西

日訓錄山東曰鴟鴞

陸佃云鴟則兩一名

鴟鴞晝無所見夜則

黑色常在澤中見入

燦燦惜也以此鳥戀

黃白雜文鳴如鴝聲

九頭即此又陽與陰

縹鳥 入輒鳴不去象主

鵄 切鳥也 天今切

鸚 切鳥也 天今切

鸚 切鳥也 天今切

鸚 切鳥也 天今切

鸚 切鳥也 天今切

鸚 切鳥也 天今切

鸚 切鳥也 天今切

鸚 切鳥也 天今切

鸚 切鳥也 天今切

鸚 切鳥也 天今切

鸚 切鳥也 天今切

鸚 切鳥也 天今切

鸚 切鳥也 天今切

鸚 切鳥也 天今切

鸚 切鳥也 天今切

鸚 切鳥也 天今切

鸚 切鳥也 天今切

鸚 切鳥也 天今切

鸚 切鳥也 天今切

鸚 切鳥也 天今切

鸚 切鳥也 天今切

鸚 切鳥也 天今切

鸚 切鳥也 天今切

鸚 切鳥也 天今切

鸚 切鳥也 天今切

鸚 切鳥也 天今切

鸚 切鳥也 天今切

鸚 切鳥也 天今切

鸚 切鳥也 天今切

鸚 切鳥也 天今切

鸚 切鳥也 天今切

鸚 切鳥也 天今切

鸚 切鳥也 天今切

鸚 切鳥也 天今切

鸚 切鳥也 天今切

鸚 切鳥也 天今切

鸚 切鳥也 天今切

鸚 切鳥也 天今切

鸚 切鳥也 天今切

鸚 切鳥也 天今切

鸚 切鳥也 天今切

鸚 切鳥也 天今切

鸚 切鳥也 天今切

鸚 切鳥也 天今切

鸚 切鳥也 天今切

鸚 切鳥也 天今切

鸚 切鳥也 天今切

鸚 切鳥也 天今切

鸚 切鳥也 天今切

鸚 切鳥也 天今切

鸚 切鳥也 天今切

鸚 切鳥也 天今切

鸚 切鳥也 天今切

鸚 切鳥也 天今切

鸚 切鳥也 天今切

鸚 切鳥也 天今切

鸚 切鳥也 天今切

鸚 切鳥也 天今切

鸚 切鳥也 天今切

鸚 切鳥也 天今切

鸚 切鳥也 天今切

鸚 切鳥也 天今切

鸚 切鳥也 天今切

鸚 切鳥也 天今切

鸚 切鳥也 天今切

鸚 切鳥也 天今切

鸚 切鳥也 天今切

鸚 切鳥也 天今切

鸚 切鳥也 天今切

鸚 切鳥也 天今切

鸚 切鳥也 天今切

鸚 切鳥也 天今切

鸚 切鳥也 天今切

鸚 切鳥也 天今切

鸚 切鳥也 天今切

鸚 切鳥也 天今切

鸚 切鳥也 天今切

鸚 切鳥也 天今切

鸚 切鳥也 天今切

天一如鷓鴣也

鷓鴣

鷓鴣

鷓鴣

鷓鴣

鷓鴣

鷓鴣

鷓鴣

鷓鴣

鷓鴣

鷓鴣

鷓鴣

鷓鴣

鷓鴣

鷓鴣

鷓鴣

鷓鴣

鷓鴣

鷓鴣

鷓鴣

鷓鴣

鷓鴣

鷓鴣

鷓鴣

鷓鴣

鷓鴣

鷓鴣

鷓鴣

鷓鴣

鷓鴣

鷓鴣

鷓鴣

鷓鴣

鷓鴣

鷓鴣

鷓鴣

鷓鴣

鷓鴣

鷓鴣

鷓鴣

鷓鴣

鷓鴣

鷓鴣

鷓鴣

鷓鴣

鷓鴣

鷓鴣

鷓鴣

鷓鴣

鷓鴣

鷓鴣

鷓鴣

鷓鴣

鷓鴣

鷓鴣

鷓鴣

鷓鴣

鷓鴣

鷓鴣

鷓鴣

鷓鴣

鷓鴣

鷓鴣

鷓鴣

鷓鴣

鷓鴣

鷓鴣

鷓鴣

鷓鴣

鷓鴣

鷓鴣

鷓鴣

鷓鴣

鷓鴣

鷓鴣

鷓鴣

鷓鴣

鷓鴣

鷓鴣

鷓鴣

鷓鴣

鷓鴣

鷓鴣

鷓鴣

鷓鴣

鷓鴣

鷓鴣

鷓鴣

鷓鴣

鷓鴣

鷓鴣

鷓鴣

鷓鴣

鷓鴣

鷓鴣

鷓鴣

鷓鴣

鷓鴣

鷓鴣

鷓鴣

鷓鴣

