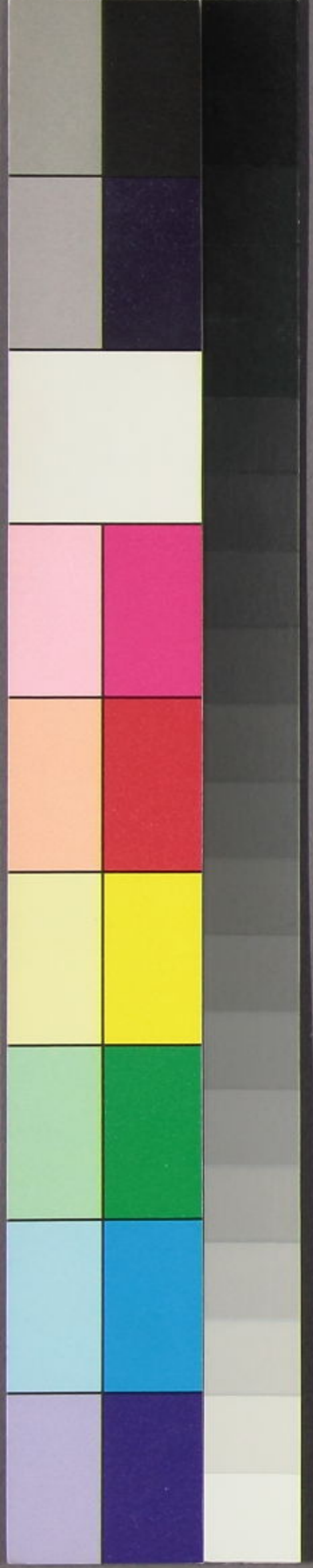


大日本史記

列傳

廿貳



曾
77
22

大日本史卷之九十六



列傳第二十二

權中納言從三位源光國
男權中納言從三位綱條
校

皇子十一

二條一子

尊慧

高倉二子

惟明親王

後高倉院

後鳥羽十三子

長仁親王

雅成親王

賴仁親王

覺仁法親王

寬成親王

朝仁親王

尊圓法親王

僧道守

僧覺譽

僧道伊

僧道緣

僧行超

加茂氏久

土御門十子

尊守法親王

道仁法親王

道圓法親王

仁助法親王

靜仁法親王

最仁法親王

尊助法親王

僧增仁

僧懷尊

僧寂慧

順德六子

尊覺法親王

善統親王

忠成王 孫忠房親王

覺慧法親王

彥成王

皇子某

二條帝二皇子宫人伊岐氏生第二子六條帝 皇亂

錄百鍊宮人源氏生第一子僧尊慧 紹運錄作法親

抄今鏡

尊慧高松院子養之兼安四年入園城寺 吉為權大

僧都 一代有法器之譽建久三年四月薨年二十九

稱智惠光院宮 明月又稱狛宮 帝王編年記作木間

錄

高倉帝四皇子建禮門院生第一子安德帝 愚昧記

顯廣記

神皇正統記皇亂紹運錄百七條院生第三子後高
鍊抄一代要記歷代皇紀
倉院第四子後鳥羽帝增鏡百鍊抄愚管抄內侍平
氏生第二子惟明親王紹運錄帝王編年記為
惟明親王為從二位平時子所鞠壽永二年平宗盛
挾安德帝西走依以惟明從以擬儲貳及帝崩歸京
師上西門院育之愚管抄平家物文治五年為親王
仲資記吉建久六年七條院養為子冠於其宮叙三
品百鍊抄一兼元五年薙髮法名聖圓兼久三年五
月薨年四十三要記皇紀梅皇亂紹運錄三子僧聖
海僧尊雲國尊王要國尊王稱大智院又稱交野

宮紹運

後高倉院名守貞治兼三年二月生帝命平宗盛育
之山槐壽永二年宗盛挾安德帝及惟明西走京師
無主議擇諸皇子當立者而唯守貞與後鳥羽在焉
後白河法皇私筮守貞吉乃召見之守貞抱孀婆啼
號不肯前法皇不悅再命卜之不協因遂不得立玉
源平盛衰記長門本平文治五年為親王皇亂紹運
家物語愚管抄增鏡錄為建久
二年十二月事今從仲資記建久二年叙二品皇年
吉部秘訓抄皇代年畧記
運錄及稍長杜絕賓客怏怏經歲建曆二年先是侍
女夢官人多來告曰將奉移劔璽於此汝等宜供備

而候侍女覺以白守貞守貞曰安有此事乎遂雜髮
改名行助增鏡仁和尚寺日次記一代建保六年受戒
於東大寺畧記代兼久三年帝為北條義時所廢義
時使人言奉後堀河踐祚之意守貞在佛堂聞之曰
適足亂道心耳不聽妃陳子懋請不已乃允後堀河
帝即位八月上尊號曰太上法皇預聞萬機五代帝
增鏡百鍊鈔要記皇紀上太上法皇號是為始代畧
皇年代畧記紹運錄增鏡百鍊鈔帝王編年記帝
記紹負應二年五月崩增鏡百鍊鈔帝王編年記畧
運錄年四十五紹運錄葬北白河謚後高倉院百鍊鈔
鏡始納贈太政大臣藤原基家女陳子為妃或作諫

子因居基家持明院即故稱持明院宮勸修寺諸記
又稱廣瀨宮太平三子長尊性法親王次道深法親
王次為後堀河帝神皇正統記編年記皇五女利子
內親王邦子內親王能子內親王本子內親王有子
內親王紹運陳子負應元年四月叙從三位皇紀女
準三宮百鍊鈔皇紀為尼法名如律女院小傳一號
北白河院百鍊鈔皇紀愚管抄女院小傳阿一號
年十月崩年六十六院小傳皇紀及外記曆仁元
妙法院天台座初為權僧正一代要記兼久三年後
堀河帝即位為親王叙二品園大曆作三品今從再

為天台座主兼天王寺別當天台座主記延應元年九月薨百鍊鈔園太曆年四十六天台座主記稱綾小路宮天台座主記四條帝為服錫紵廢朝三日百鍊道深法親王入仁和寺為道助親王第子仁和寺御傳記始為權少僧都一身阿闍梨兼久三年為親王補廣隆寺別當寬喜元年直叙二品總法務補六勝寺檢校聽牛車百鍊抄帝王編年建長元年七月薨年四十四御傳諸門和寺御傳稱金剛定院御室又稱大聖院開田院仁和寺御傳諸門和寺御傳利子內親王嘉祿二年為內親王伊勢齋明月院小傳齋宮記天福元

年罷職歸京女院小傳四條帝尊曰皇后準皇母明月記公卿補仕皇延應元年以疾為尼號式乾門院百鍊鈔紀女院小傳抄要記女院小傳元仁元年號安嘉門院要記皇紀類記引文曆二年為尼法諱正如覺外記引文曆二年為尼法諱正如覺年九月崩管見記皇紀年七十五管見記年記能子內親王出家為尼平戶記治元年為內親王寬元三年九月薨年四十六平戶記

鍊稱押小路宮百鍊抄又稱白河宮平戶記梅明八月
月二十一日今夕押小路宮親王本子內親王出家
宜旨九月二十四日薨蓋別人也本子內親王出家
為尼紹運錄本云子為皇太后今無所考又按
後鳥羽帝十五皇子兼明門院生第一子土御門帝
神皇正統記增鏡愚管抄紹運修明門院生第三子
錄百鍊抄一代要記女院小傳修明門院生第三子
順德帝百鍊抄作第二子今從要記正統第四子雅
成親王紹運錄為第三子今從要記明月記第四子雅
抄為第三子紹運錄第八諸門諸小納言典侍生第十子
僧道守紹運錄宮人藤原氏生第二子長仁親王紹運錄
門跡諸為第六子今從仁和第五子賴仁親王紹運錄
寺御傳光臺院御室灌頂記第五子賴仁親王紹運錄

戶記按紹運錄宮人龍生第六子覺仁法親王要記
錄宮人尾張局生第八子朝仁親王紹運錄為第七
記作第六子今宮人藤原氏生第九子尊圓法親王
從諸門跡諸今宮人藤原氏生第九子尊圓法親王
第十四子僧超要記紹運錄其第十二子僧道伊要記紹
子僧奩譽諸門跡諸其第十二子僧道伊要記紹
第十三子僧道緣紹運錄及賀茂氏久賀茂並母氏關
按紹運錄曰第五子室也疑誤矣今據
要記以室也為賴仁子故不載于此
長仁親王正治元年為親王百鍊抄明月記建永元
年薙髮受戒於道法法親王改名道助明月記建永元
抄居仁和寺仁和寺兼元四年直叙二品仁和寺御

班建曆中補六勝寺檢校總綱所法務寬喜三年隱

高野山仁和寺御傳建長元年正月薨於高野山仁和寺御傳

鍊抄園年五十四仁和寺御傳作年五稱光臺院御

室仁和寺御傳王為宣陽門院所鞠居六條殿故稱六條宮

雅成親王明月記百鍊抄一代元久元年為親王明月記百鍊抄叙三

品要記皇胤紹運錄本春兼久三年為北條義時所遷

於但馬代百鍊抄要記歷嘉祿二年謀逃去事泄被幽

明月記皇胤紹運錄本春兼久三年為北條義時所遷

皇百鍊抄年五十七皇三子澄養兼慧源雲並為僧運紹

錄澄養法親王為尊養法親王弟子釋家官班記住

梶井任諸門跡譜文永二年任天台座主三年為

大僧正八年再為天台座主十年聽牛車天台座主十

一年為親王叙二品皇孫為僧授親王是為始天台座主

賴仁親王兼元四年為親王百鍊抄兼久三年遷於備

前兒島代要記歷代皇紀稱冷泉宮要記皇紀皇有

二子皆為僧曰道兼曰宝也記要

養仁法親王住平等院記要為權大僧都建保六年為

親王仁和寺是歲任園城寺長吏僧官補仕宝治元年聽

親王仁和寺是歲任園城寺長吏僧官補仕宝治元年聽

牛車抄百鍊二年為熊野三山檢校僧官補王物語五文永

三年四月薨年六十九皇紀稱櫻井宮增鏡僧官補

寬成親王皇胤紹運錄諸門兼元二年為親王釋家

記建保二年薨於白川房改名尊快寺百鍊抄仁和

代要住梶井諸僧門跡譜兼久二年為一身阿闍梨和

寺日三年為天台座主僧官補諸門跡譜寬元四年四月薨

年四十三百鍊抄為尊兼元二年為親王釋家百

朝仁親王紹運錄諸門跡兼元二年為親王釋家百

鍊建保四年薨髮受戒於僧兼圓改名道仁和寺

天台座主一代要記住青蓮院諸門跡譜寶治元年

任天台座主編年記天台座主僧官補二年為無

勤寺檢校僧官補建長二年正月薨年四十七要記皇

座主門跡譜稱西山宮天台座主編年記釋家

尊圓法親王住聖護院皇胤紹運錄建保五年為僧

忠圓弟子仁和寺補一身阿闍梨六年為親王百鍊

和寺日寬喜三年十月薨年二十五皇胤紹運錄諸

錄不載故不取諸

道守初名圓快住仁和寺保壽院為法印一代要記

寬奢住禪林寺為大僧都一代要記皇胤紹

道伊居園城寺皇亂紹

道緣居仁和寺為一身阿闍梨皇亂紹

行起居延曆寺為大僧都皇亂紹

賀茂氏久小字闕帝遷隱岐託賀茂祠官能久鞠養

及長賜名賀茂氏又為祠官子孫每以氏或久字

冠於名上以松下命族焉賀茂系圖

土御門帝十一皇子贈皇太后源氏生第二子後嵯

峨帝神皇正統記皇紀第五子仁助法親王一代要

編年記皇亂紹第六子靜仁法親王要記編年記

諸錄門諸安并代其第一子尊守法親王第七子最仁

代門跡諸安并代其第一子尊守法親王第七子最仁

法親王第八子尊助法親王要記紹運錄第九子僧

增仁要記紹運錄第十子僧懷尊紹運第十一子僧寂慧

要並母氏闕

尊守法親王住妙法院諸門文應元年十月薨歷代

作正月今年五十一皇稱高橋宮皇亂紹運錄

從園太曆年五十一皇稱高橋宮皇亂紹運錄

道仁法親王住法住寺皇亂紹運錄

王抄百鍊建長三年任園城寺長吏僧官補任弘安三

年正月薨一代要記

年正月薨一代要記

道圓法親王住蓮華光院紹運錄諸門跡譜安

仁助法親王住圓滿院皇胤諸門跡譜為僧正仁治三

年為親王百鍊抄任園城寺長吏諸門跡譜建長元年

補天王寺別當百鍊抄諸門跡譜為長講堂檢校諸門跡譜

弘長二年八月薨皇紀一代要記曆代廢朝三日曆代

靜仁法親王住法住寺僧官補仕云住雙林建長六

年任園城寺長吏文永三年為熊野三山檢校僧官

最仁法親王為尊寬法親王弟子天台座主任梶

井皇胤諸門跡譜弘長三年為天台座主永仁三年二

月薨於中山房年六十九天台座主稱後中山宮

天台座主記紹運錄諸門跡譜

尊助法親王為尊快法親王弟子天台座主住青蓮院

皇胤紹運錄諸門跡譜為權大僧都建長四年為親王百鍊抄

抄六年補無動寺檢校僧官四為天台座主天台座主

官補正元二年聽牛車天台座主弘安九年補天王寺

別當僧官正應二年直叙二品釋家官明年十一月

薨諸門跡譜二年帝王編年記作年七十四編年

稱大原宮天台座主

增仁居延曆寺為權大僧都皇胤編年記

懷尊居園城寺皇胤紹運錄

寂慧事闕

順德七皇子東一條院生九條廢帝神皇正統記百
歷代皇紀皇胤代畧記帝宮人藤原氏生尊養法親
王忠成王資慧法親王紹運諸門源氏系宮人藤原氏
生善統親王彥成王紹運圖源宰相局生一皇子
寺日次記按順德諸皇子次序諸君所載各右異同
譜天台座主記以尊養保六年生而福二年崩是蓋
一實欽座主記云廢帝以建保六年生而福二年崩
得十今推覽年及本畧受戒二年生其生當在三年
而作二年自訛矣據此第一尊養之二親王也保元
云忠成弘安二年推考之善統以兼久二年生
而忠成生八十五併推考之善統以兼久二年生
而忠成生八十五併推考之善統以兼久二年生

也諸君參錯不可考定故不存第幾
子其彥成覽慧諸書闕生卒年月

尊覺法親王為尊快法親王第子諸門跡譜主住
井皇胤紹運錄建長元年任天台座主百鍊抄天台

神任紹運錄文永元年十月薨於中山房年五十
源氏系圖稱中山僧官善統親王

皇紀主記稱中山僧官善統親王

善統親王文保元年三月薨年八十五歷代號四辻

帝王編二子尊雅王僧深慧一代要記云三子僧深

錄源氏尊雅王子善成賜姓源朝臣至從一位九次

系圖尊雅王子善成賜姓源朝臣至從一位九次

臣雅髮法名常勝公卿補任紹運

忠成王稱岩藏宮又稱廣御所宮一代要記皇胤紹

運錄源氏系圖

四條帝之崩也修明門院及前攝政道家欲立忠成
而北條氏不聽遂立後嵯峨帝神皇正統記忠成弘安二
年十二月薨皇紀紹運年五十八皇紀未紹錄是
子彦豐王源彦仁僧尊忠僧益助僧兼慧紹運錄源
要記云女北白彦豐王稱加加宮要記紹彦仁賜姓
河宮今不詳
源朝臣叙正三位至右近衛中將要記源氏系圖
子忠房親王僧兼鎮僧玄奘女守子內親王要記源
忠房親王累遷為從二位權中納言皇胤紹運錄公
圖後宇多帝為子職原文應元年為親王為彈正尹
紹運錄公卿補任源氏系圖職原抄
源氏系圖職原抄

建武二年足利尊氏反于鎌倉忠房與大智院宮闕名
藤原實世等由東山道進攻拔信濃大井城遂入鎌
倉已而東海道軍敗新田義貞等西走尊氏追進犯
京師帝幸延曆寺明年忠房率甲斐信濃上野下野
兵二萬餘還至東坂下官軍大振太平後不知所終
子彦良源氏系圖兼鎮後宇多帝為子為兼奘法親王第
子住梶井要記紹運錄源氏系圖文保元年為親王
要記紹運錄源氏系圖正中三年為天台座主紹運錄源
系圖釋家官班記
僧官補任作二年守子為內親王紹運錄源氏系圖
今從天台座主記
守子為內親王守子或作彦子按
五年月未詳

覺慧法親王住聖護院稱真如院皇胤紹運錄
諸門跡譜
彥成王及皇子某事謀

天保十二辛丑年十月六日謹書寫之

中村萬喜直衛

大日本史卷九十六終

大日本史卷之九十七

列傳第二十三

權中納言從三位源光圀修
男權中納言從三位綱條校

皇子十二

後嵯峨十二子

恒尊親王

雅尊親王

貞良親王

圓助法親王

淨助法親王

省仁親王

覺助法親王

忠助法親王

最助法親王

慈助法親王

仁慧法親王

僧勝助

後深草五子

幸仁親王

滿仁親王

行覺法親王

深性法親王

恒助法親王

龜山二十三子

知仁親王

啓仁親王

繼仁親王

守良親王

兼良親王

恒明親王

良助法親王

僧道性

聖雲法親王

覺雲法親王

定良親王

性慧法親王

性覺法親王

性融法親王

順助法親王

慈道法親王

行圓法親王

恒雲法親王

益性法親王

道澄法親王

僧尊誓

寬尊法親王

尊珍法親王

月薨時年三歲

百鍊鈔要記東鑑

負良親王正嘉元年為親王

百鍊鈔一

正元二年三

月薨時年四歲

要記

圓助法親王美姿容帝深所鍾愛

增鏡建長元年入圓

滿院雉髮從仁助法親王受業

因屋關白記皇胤紹

記帝王編年記增鏡諸

為權大僧都釋家官陞親王

門跡譜釋家官班記

正嘉元年為園城寺長吏弘長

二年仕天王寺別當文永十年聽牛車十一年直叙

二品園城寺長吏叙二品是為始

紹運錄百鍊鈔編

二年僧官補仕諸門跡譜弘安五年八月薨時年四

十七

要記云正元元年薨年二十二今稱金龍寺

作禪林寺今

淨助法親王住圓滿院

紹運錄一代要記歷弘安三

年十一月薨

要記皇紀園太時年二十八稱青蓮

華院

諸門跡譜按帝王編年記云青蓮院天台座主

省仁親王建長三年為親王正嘉元年入仁和寺從

僧法助李浮屠雜髮改名性助

皇胤紹運錄百鍊鈔

記諸門跡譜按仁和寺御傳作建長二年入明年補

六勝寺檢校賜綬所又補仁和寺寺務文永十一年

直叙二品

紹運錄編年記諸門跡譜

覺助法親王為僧靜忠弟子住聖護院文永五年仕
園城寺長吏正安二年直叙二品後進一品嘉元元
年補天王寺別當凡皇子為僧叙一品始于此皇胤
錄一代要記帝王編年記官補
諸門跡譜釋家官班記僧仕
忠助法親王住聖護院正應二年直叙二品為園城
寺長吏進一品皇胤
釋家官班記僧官補仕三年八月薨
歷代皇紀園太
曆貞和二年
最助法親王文永七年入梶井為澄覺法親王弟子
後或居圓融房弘安九年為天台座主正應四年仕
天王寺別當皇胤
諸門跡譜僧官補仕天台座主記永

仁元年二月薨園太曆貞和二年時年四十一據天台座主
仁元年三十四
文以定之

慈助法親王為尊助親王弟子住青蓮院正應中再
為天台座主聽牛車皇胤
跡譜僧官補仕一代要記諸門永
仁三年七月薨紹運
曆貞和二年諸門園太時年四十二
據天台座主記正應二稱市河宮紹運
僧官補仕天台座

仁慧法親王入法住寺從靜仁法親王受學文永四
年為大僧都後為園城寺長吏紹運
錄一代要弘安
七年陞親王要稱雙林寺又稱新熊野紹運
門跡譜

勝助入仁和寺受業住保壽院又稱勝法院一紹運錄

後深草七皇子女輝門院生第二子伏見帝皇胤紹

氏系圖歷代皇紀皇第四子滿仁親王紹運錄一代

年代畧記皇代畧記準三宮三善氏生第六子深性法親王要記帝王編

年御傳和宮人藤原氏生第一子幸仁親

班記仁跡諸釋家官宮人藤原氏生第三子久明親王紹運錄諸

氏系圖要第五子行覺法親王紹運錄諸典侍藤原

氏系圖要第五子行覺法親王紹運錄諸典侍藤原

氏系圖要第五子行覺法親王紹運錄諸典侍藤原

氏系圖要第五子行覺法親王紹運錄諸典侍藤原

氏系圖要第五子行覺法親王紹運錄諸典侍藤原

氏系圖要第五子行覺法親王紹運錄諸典侍藤原

氏系圖要第五子行覺法親王紹運錄諸典侍藤原

氏系圖要第五子行覺法親王紹運錄諸典侍藤原

氏系圖要第五子行覺法親王紹運錄諸典侍藤原

氏系圖要第五子行覺法親王紹運錄諸典侍藤原

氏系圖要第五子行覺法親王紹運錄諸典侍藤原

氏系圖要第五子行覺法親王紹運錄諸典侍藤原

氏系圖要第五子行覺法親王紹運錄諸典侍藤原

氏系圖要第五子行覺法親王紹運錄諸典侍藤原

因誤為二人也今不採

幸仁親王文永二年十一月薨時年四歲皇胤紹運

圖按一代要記歷代皇紀並滿仁親王文永八年為親王弘安元年入仁和寺從

性助親王奈佛剃髮改名性仁二年補六勝寺檢校

五年補仁和寺寺務六年為一身阿闍梨九年賜綬

所總法務正應元年直叙二品正安二年進一品嘉

元二年八月薨時年三十八稱高雄御室皇胤紹運

記諸門跡諸釋家官班記仁和寺御傳按仁行覺法親王住圓滿院正應二年任園城寺長吏尋

和寺御傳以進一品係嘉元二年蓋錯誤行覺法親王住圓滿院正應二年任園城寺長吏尋

和寺御傳以進一品係嘉元二年蓋錯誤行覺法親王住圓滿院正應二年任園城寺長吏尋

和寺御傳以進一品係嘉元二年蓋錯誤行覺法親王住圓滿院正應二年任園城寺長吏尋

為天王寺別當皇亂紹運錄一代要記六年九月薨

歷代皇紀

深性法親王弘安十年入仁和寺從性仁親王習法

正應元年為親王永仁元年直叙二品明年為一身

阿闍梨三年補六勝寺檢校五年賜綱所皇亂紹運錄諸門跡

譜釋家官班記正安元年六月薨時年二十九園太

仁和寺御傳稱尊勝院御室門諸

按諸門跡譜作年二十五蓋記

恒助法親王住圓滿院為園城寺長吏任天王寺別

當皇亂紹運錄延慶三年七月薨禪金龍寺諸門跡譜

龜山二十四皇子京極院生第一子知仁親王一代

帝王編年記為第一子今第二子後宇多帝紹運錄

從皇亂紹運錄源氏系圖昭訓門院生第七

第四子繼仁親王紹運錄源氏系圖

子恒明親王紹運錄源氏系圖宮人藤原

氏生第十二子定良親王紹運錄源氏系圖宮人某氏

生第二十四子尊珍法親王紹運錄源氏系圖典侍藤原氏

生第八子良助法親王諸門跡譜源氏系圖第十

子聖雲法親王紹運錄第十一子覺雲法親王紹運錄

年記典侍藤原氏生第十六子順助法親王紹運錄

門跡第十七子慈道法親王諸門跡譜釋家官班記
要錄第十八子行圓法親王共作第十六子今從紹
五子守良親王紹運錄源氏宮人藤原氏生第十三
子性惠法親王紹運錄源氏宮人藤原氏生第十四子性覺法
親王第十五子性融法親王紹運錄要記宮人藤原
氏生第十九子恒雲法親王異本紹運錄尊早宮人
藤原氏生第二十一子道澄法親王宮人藤原氏生
第六子兼良親王紹運錄諸宮人某氏生第九子僧
道性紹運錄皇其第二十子益性法親王第二十二
子僧尊誓第二十三子寬尊法親王並失母氏紹運

編年記載惠覺守性二
人然他无所證蓋誤
知仁親王大永四年八月薨時年二歲皇胤紹運錄
帝王編年記作年源氏系圖按
三歲未知孰是
啓仁親王及生即爲親王增弘安元年十二月薨時
年三歲皇胤紹運錄一代要
繼仁親王及生乃爲親王增弘安三年九月薨時年
二歲一代要記歷初繼仁生數月從帝與脩明門院
幸万里小路殿時朝廷方下儉約詔帝及繼仁所駕
車皆倣剔剝鍍金車帷短不至曳地道路觀者亦有
車裝華靡則盡爲有司所裂棄人以為不祥之兆繼

仁果大折云鏡增

守良親王叙四品為兵部卿後雜髮法名覺靜紹運

圖系屏居近江伊吹山下元弘之役北條仲時挾新

主走抵近江傍近民兵奉守良為主據太平寺要之

仲時與眾皆自殺獲新主及後伏見花園二上皇太

子康仁增鏡太後不知其所終按源氏系圖作世稱

五辻宮紹運錄源

兼良親王正應五年十月薨源氏

恒明親王特為帝所寵愛增鏡園叙一品一代

錄作二品今從皇亂紹運為式部卿園紹運錄源氏系圖

後雜髮按法正平六年九月薨時年四十九園太曆

年按後愚昧記為正平是恒明常居常盤井殿世稱常

盤井宮紹運錄源氏系十一子全仁為親王叙三品

仕中務卿兼太宰帥餘子並為僧全仁子滿仁亦為

親王仕彈正尹又出家為僧紹運錄源或云滿仁飾

愛妾贈足利義滿因得為親王後愚

良助法親王入青蓮院為尊助親王第子正安元年

為天台座主皇胤紹運錄源氏系圖一代要記帝王

記文保二年八月薨諸門跡譜僧官補時年五十一歷代稱常壽

院紹運錄僧官補良助嘗居大和多武峯清淨院

後還俗隱吉野郡冬野邑自稱多武峯優婆塞遂終
于此所著有法華經疏台徒宗之

道性住蓮華光院又住三寶院弘安六年為醍醐寺

座主後為僧正陞準三宮皇胤紹運錄一代要記帝

寺座主早薨諸門稱西院或闕伽井宮紹運錄編年

門次第稱西院或闕伽井宮紹運錄編年

聖雲法親王住三寶院初為僧正後陞親王叙二品

再為醍醐寺座主皇胤紹運錄諸門正和三年六

月薨時年四十四諸門稱遍智院又稱宝池院紹運

代要記帝
王編年記

覺雲法親王為澄覺法親王弟子入梶井後或居圓

融房弘安八年為親王正和四年直叙二品皇胤紹

代要記諸門再任天台座主紹運錄要記帝王編

諸釋家官班記再任天台座主紹運錄要記帝王編

座主記元亨三年十月薨和二年稱菩提院記要

定良親王永仁五年為僧改名叡雲住梶井早薨皇胤

紹運錄諸門自為一人蓋誤

性慧法親王為僧道教弟子住妙法院弘安八年為

親王皇胤紹運錄一代稱上野宮又稱綾小路宮紹

錄要記帝
王編年記

性覺法親王任圓滿院三為園城寺長吏皇胤紹運
記諸門跡譜稱柏宮帝王編年記僧官補仕按疑
僧官補仕稱柏宮帝王編年記僧官補仕按疑
又云行悟法親王龜山帝子園城寺長吏天玉寺別
當稱後丹滿院宮蓋与性覺一人也然无所考定姑
附以族

性融法親王任蓮華光院初為僧正皇胤紹運錄一
年記諸門跡譜安并代代門跡次第按一說云住仁
和寺然仁和寺御傳不載蓋初難深于仁和寺後住
蓮華光院稱作谷宮安并代代門跡

順助法親王任聖護院為園城寺長吏皇胤紹運錄
王編年記諸門跡元應二年十月薨諸門
王編年記諸門跡元應二年十月薨諸門

慈道法親王為僧道玄弟子住青蓮院三任天台座

主皇紀紹運錄一代要記增鏡諸元應二年直叙二

品釋家官既而再補天王寺別當僧官興國三年四

月薨諸門跡譜天台稱十樂院要記天台

行圓法親王初名行仁一作後宇多帝子蓋誤今從皇

胤紹入青蓮院為良助法親王弟子後卒於慈道法

親王住十樂院紹運錄帝

恒雲法親王入梶井住城興寺叙二品世稱小河宮

紹運錄一代要記諸門跡

益性法親王入仁和寺為僧益助弟子皇胤紹運錄

釋家官班記作住上象院紹運錄一代要記諸門跡譜興國

僧教範弟子

住上象院

王編年記諸門跡譜興國

王編年記諸門跡譜興國

王編年記諸門跡譜興國

王編年記諸門跡譜興國

王編年記諸門跡譜興國

五年光明院直授二品諸門跡譜釋稱遍照院官釋家

道澄法親王居十樂院帝王編

尊誓居報恩寺皇胤紹

寬尊法親王皇胤紹按安井代門跡次第作觀尊疑記為

性圓法親王第子初名寬融住蓮華光院後移住大

覺寺為權大僧都直任僧正後為親王興國元年光

明院直授二品紹運錄諸門跡譜釋家官天授初進

一品性仁法親王以後諸皇子為僧者不復叙一品

寬尊媚足利義滿強請之後圓融院不得已而授焉

仁和寺後為天王寺別當門跡次第稱西院紹運錄

譜釋家尊珍法親王為後醍醐帝養子住聖護院再為園城

寺長吏皇胤紹運錄釋家官班記補仕按紹

聖護院而聖或作靜今檢異本紹運錄及諸尊後醍

醐帝皇子自有一靜尊而不載其改名此尊後靜

尊為西人明也準三宮後坐事見流薨於配所紹運

門跡譜按二吞不載所坐其之罪疑為北條高時所流也

天保十二辛丑年十月八日夜謹書寫之

中村萬喜直道

大日本史卷之九十八

列傳第二十四

權中納言從三位源光圀修
男權中納言從三位綱條校

皇子十三

後宇多三子

兼覺法親王

性圓法親王

良治親王

伏見八子

寬性法親王

慧助法親王

吉永親王

尊彥親王

道熙法親王

尊熙法親王

聖珍法親王

皇子某

後伏見九子

法守法親王

尊胤法親王

景仁親王

長助法親王

寬胤法親王

兼胤法親王

亮性法親王

尊實法親王

尊省親王

後二條五子

皇太子邦良子康仁

邦省親王

祐助法親王

尊濟法親王

聖尊法親王

花園三子

直仁親王

覺奉法親王

業永親王

後宇多帝五皇子西華門院生第一子後二條帝神皇

正統記皇胤紹運錄一代要記歷代談天門院生第

二子後醍醐帝正統記皇胤紹運錄要記皇紀編年第三

子兼覺法親王第四子性圓法親王紹運錄增鏡諸

班記宮人藤原氏生第五子良治親王紹運錄諸

兼覺法親王乾元元年入梶井從僧尊忠奉業正中

二年仕天台座主嘉曆三年直叙二品皇胤紹運錄

跡譜釋家官班記僧官稱入江宮又稱北白河宮吉統記諸門

補仕天台座主記稱入江宮又稱北白河宮運

錄編年記性圓法親王幼而入安井從性融法親王覺淳屠代

要元應二年直叙二品皇胤紹運錄性圓尤為帝所

鍾愛及帝遜位創宮于大覺寺側御焉徵性圓置諸

左右親授以真言密旨及崩寄數邑于大覺寺令性

圓居焉其所御之宮亦捨為寺增鏡神皇正統

良治親王釋家官班記作良昭今從薙髮改名性勝

住大覺寺紹運錄諸門

伏見帝十皇子顯親門院生第二子花園帝皇胤紹

代要記歷代皇紀第三子寬性法親王紹運錄編年

皇和寺準三宮藤原氏生第一子後伏見帝正統記

御傳內侍某氏生第六子尊彥親王紹運錄諸

從三位藤原氏生第七子道熙法親王宮人某生第

四子慧助法親王宮人源氏生第五子吉永親王紹

錄諸門宮人藤原氏生第八子尊熙法親王宮人某

氏生第九子聖珍法親王其第十子某失母氏早薨

紹運錄

寬性法親王初名惟永永仁六年入仁和寺從惟仁

法親王奉業正安二年為親王尋薙髮改今名嘉元

三年為一身阿闍梨詔總法務補六勝寺檢校應長

元年直叙二品延元三年光明院命進一品皇胤紹

代要記諸門跡譜釋家正平元年九月薨年五十八

諸門跡譜官班記並云正平十八年薨年七稱常瑜

十五今從園太曆貞和二年文仁和寺御傳

伽院御室又稱慧命院御室諸門仁和寺御傳

慧助法親王住聖護院為園城寺長吏帝王編年記

吉永親王延慶三年為親王尋入圓滿院從恒助法

親王奈佛正和二年薨改名尊悟住圓滿院興國

元年光明院直授二品三為園城寺長吏紹運錄一

王編年記諸門跡譜釋正平十一年為天王寺別當

四月薨補僧官稱後平等院宮諸門

尊彥親王紹運錄作守彥今從諸延慶三年為親王

尋入青蓮院從慈道法親王受業應長元年薨改名尊圓住大衆院延元四年光明院直授二品四仕

天台座主為天王寺別當紹運錄帝王編年記諸門

仕天台座主正平十一年九月薨年五十九諸門跡

曆延文後光嚴院贈一品常樂尊圓善俸歌多才藝

最妙后園太曆康富本朝后法於是一變矣嘗受後

光嚴院命撰釋家官班記二卷釋家官

道熙法親王居十樂院紹運錄帝

尊熙法親王住桂園院紹運

聖珍法親王從僧聖尋習法住三寶院諸門跡譜釋

家官班記初

例元德二年為親王叙三品後兼領東南院為東大
寺別當東寺一長者親王為東寺長者是為始紹運

代要記諸門
跡譜官班記

後伏見帝十一皇子廣義門院生第一子光嚴院第

二子光明院紹運錄一代要記歷第五子景仁親王

紹運從三位藤原氏生第六子長助法親王紹運錄

圖譜門第七子寬胤法親王紹運錄要記諸門跡譜

載僧寬胤云永福門院侍第八子兼胤法親王第九

子亮性法親王第十子尊實法親王紹運錄藤從三

位藤原氏生第十一子尊省親王紹運錄藤原系宮

人高階氏生第三子法守法親王紹運錄諸門跡宮

人某氏生第四子尊胤法親王紹運錄諸門跡

法守法親王初名寧永正和二年入仁和寺從寬性

法親王習法元應二年為親王元亨元年薨髮改今

名嘉曆二年補仁和寺寺務直叙二品皇胤紹運錄

門跡譜釋家官班延元二年光明院命補六勝寺檢

校天授五年後圓融院命進一品元中八年九月薨

年八十四稱禪河院御室諸門跡譜仁和寺御傳東

未知孰是

尊胤法親王入梶井從兼鎮法親王李業住梶井元

弘三年光嚴院命任天台座主皇胤紹運錄帝王編年記太平記諸門跡
譜釋家官班記僧官補任天台座主記及王師攻京師尊胤從光嚴院
居六波羅城修佛法以祈陰助軍敗從光嚴院東走
至條村僧徒或傷或逃唯經超淨二僧從之尊胤乃
以所乘馬與旅舍主人徒步如伊勢踰月還居白毫
院太平記按異本太平記云尊胤過苦集滅道流矢傷右足不能騎乘因欲赴東坂本唯寵童牽松丸
僧良澄從乃投安宅寺月建武三年再任座主興國
餘還居白毫院未知孰是釋家官班記正平七年與光
嚴光明崇光三院同為王師所虜尊胤囚於金剛山
下及後光嚴院稱帝潛謀篡三院及尊胤等出囚命

尊胤門徒律師元祐裝為修驗師往金剛山密以情
通尊胤於是尊胤稱病而卧數日為增劇狀山中无
醫藥守兵相議宜呪禳乃散遣人于山下候修驗師
過遇元祐與俱至元祐為呪而日尊胤佯言躄輕即
夜置酒為慶盡懽而罷天明元祐內尊胤於笈中負
之而辭出守兵悉醉不之覺遂得逃歸至興福寺吉野
拾遺太平記園尊胤為座主諸門跡譜云三仕
太曆文和元年尊胤為座主四座主今從僧官補
任天台記十三年五月薨太平記常樂記按異
景仁親王薙髮改名仁悟住圓滿院皇胤紹
長助法親王住圓滿院三為園城寺長吏皇胤紹運

錄諸門跡

譜僧官
補仕

寬胤法親王住安祥寺為勸修寺別當延元元年光

嚴院授以親王直叙二品親王為勸修寺別當始于

此皇胤紹運錄諸門跡譜釋天授二年四月薨常樂

稱後安祥寺又稱小河宮紹運錄諸

兼胤法親王住梶尾叙二品皇胤紹運錄諸門跡譜僧官補仕

天台座三任天台座主諸門跡譜云四為座主今天

授三年四月薨後愚稱光聚院後深心院

亮性法親王住妙法院叙二品為護侍僧正平元年

任天台座主諸門跡譜僧官補仕天台座主

尊實法親王初名慈真住青蓮院皇胤紹運錄

尊省親王興國三年光明院授以親王尋入青蓮院

薙髮改名尊道居十樂院又居妙香院叙一品三為

天台座主應永十年七月薨紹運錄諸門跡譜釋家

座主

後二條帝五皇子宫人藤原氏生第一子皇太子邦

良皇胤紹運錄源氏系圖一代要第二邦省親王紹

錄源氏系宮人藤原氏生第三子祐助法親王第五

子聖尊法親王宮人藤原氏生第四子尊濟法親王

紹運錄源氏系圖
要記諸門跡譜

皇太子邦良幼名惟善

一代要記立坊次第按歷代皇紀善作良尊早分麻作嘉

正安四年為親王叙一品初後二條帝之崩也邦良當襲位而北條貞時持其立兩宗之議不從遂立花園帝後宇多法皇已哀於後二條帝早崩且恨皇孫不得立故深憐邦良而法皇妃永嘉門院无子因命視養邦良常置宮中欲立為儲貳久矣及花園帝當置嗣議欲立邦良而法皇以為邦良方有脚疾難即升儲貳且皇子尊治是固先帝之所欲立宜先立之以杜爭路也遂命立後醍醐帝因作昏與後醍醐帝約曰汝建嗣之日固宜立邦良若邦良不得立則當

擇其諸子立之時後醍醐帝以自有長嫡尊良親王之在意甚不憚北條高時又奏請立邦良為太子帝不得已聽之文保二年三月立邦良為皇太子命加首服神皇正統記皇胤紹運錄源氏系圖要記皇紀皇年代畧記立坊次第增鏡女院小傳梅松論既而法皇卧疾大漸邦良入候起居法皇素知帝不愛邦良竊為危之及見邦良閃然者久之因口授以皇王治世之要丁寧告戒蓋欲其善毓儲德有任負荷之重也先是朝廷屢易天子而並皆少壯未閑治務法皇預聞政事者有年矣是時已新致政於帝而其間內外諸臣恩寵官爵隨時隆替不得志者頗眾

前大納言藤原經繼中納言源有忠右衛門督藤原
教定左衛門佐藤原俊顯等數人法皇之所眷而皆
抱不遇之歎法皇常憐之然而未得隨意任用至是
又懇託邦良俟即位之日盡登拔焉邦良哀感奉教
而退法皇竟崩邦良悲慕最甚追福切至於是後醍
醐帝欲遽廢邦良立尊良遣使致意於高時賴高時
爭之而止嘉曆元年七月邦良遭疾而薨年二十七
遺命辭贈号邦良爲人和易中外莫不悅附及薨官
僚嬪侍下髮者三十餘人而法皇所託諸臣等亦皆
失望並在其中云人謂人主之厭代亦未有及於此

也

神皇正統記 紹運錄要記 皇紀 立坊次第 增鏡異

次邦良始納內大臣源通重女爲妃 孕十八月生一

子母子共死 繼以後宇多法皇皇女禰子无子側室

所生凡六人長康仁增鏡

康仁仕中務卿元弘元年光嚴院授以親王十一月

立爲太子及王師攻京師從光嚴院入六波羅城兵

敗東走被虜與光嚴院併廢紹運錄源氏系圖皇紀

記後居本寺正平四年四月卒年三十六紹運錄源氏系圖

和曆文次邦世爲親王叙三品仕式部卿餘子或爲

僧或大有女曰嬌子爲內親王紹運錄源氏系圖

邦省親王為參議藤原經繼所鞠養叙三品歷兵部

卿彈正尹稱花町宮皇胤紹運錄源氏系圖一代要記

祐助法親王為太政大臣公孝所鞠養住青蓮院或

住桂林院興國三年光明院任天台座主皇胤紹運錄源氏系圖

僧官補任天台座主記

尊濟法親王初名永尊皇胤紹運錄源氏系圖住圓

滿院紹運錄源氏系圖

聖尊法親王住三寶院皇胤紹運錄源氏系圖並云

聖尊法親王住三寶院皇胤紹運錄源氏系圖並云

德元年九月薨年六十八諸門跡譜

花園帝三皇子宜光門院生第一子直仁親王皇胤紹運

按歷代皇紀作第_二子蓋誤矣第三子業永親王紹運

錄園太曆系圖諸門宮人藤原氏生第二子覺譽法

親王紹運錄園大曆系圖按紹運錄載帝六子而其

其住聖護院而考紹運錄一本及其母氏云第一子

直仁親王正平三年十月崇光院立為太弟及足利

尊氏歸順與崇光院同依廢與俱囚於賀名生後放

還京師為僧而終皇胤紹運錄歷代皇紀園太有子

為僧椿葉記

覺譽法親王住聖護院任園城寺長吏為天王寺別

當皇胤紹運錄諸門叙二品弘和元年薨後愚
業永親王延元二年光明院授以親王興國五年入
仁和寺薙髮改名源性正平八年正月薨年二十六
皇胤紹運錄諸門跡譜仁和
寺御傳按年或作二十七

天保十二年辛丑年十月十一日謹書寫之

中村萬喜直道

大日本史卷之九十八終

大日本史卷之九十九

列傳第二十六

權中納言從三位源光圀修
男權中納言從三位綱條校

皇子十四

後醍醐十四子

尊良親王

世良親王

護良親王

子興良

靜尊法親王

宗良親王

皇太子恒良

成良親王

躬良親王

懷良親王

聖助法親王

玄圓法親王

僧恒性

僧元迁

滿良親王

後村上六子

世泰親王

惟成親王

皇太弟泰成

說成親王

良成

泰邦親王

長慶一子

僧尊聖

後龜山一子

皇子某

後小松二子

皇子某

僧宗純

後醍醐帝十五皇子新待賢門院生第六子皇太子

恒良第七子成良親王第八子後村上帝神皇正統記

宮人藤原氏生第一子尊良親王第五子宗良親王

增鏡新葉集天台座主記稱皇胤紹運錄以護良為第六子今不取宮人源氏生第三

子護良親王宮人藤原氏生第二子世良親王第四

子靜尊法親王增鏡紹運錄諸門宮人藤原氏生躬

良親王增鏡冷泉系懷良親王古本後醍醐宮人藤

原氏生第十三子玄圓法親王紹運錄諸宮人管原

氏生聖助法親王紹運錄管宮人藤原氏生滿良親

王紹運錄藤原系圖龜山帝皇女生僧恒性諸門昭

慶門院生僧元迂生无大禪師行狀按元迂元亨二年
所生然他无所考姑從之按太平記紹運錄後醍醐
帝皇子次序錯亂今取有據依者叙第後餘无所考
尊良親王嘉曆元年冠為中務卿增幻聰慧容姿可
觀人皆望為太子北條高時立後二條帝子邦良為
太子尊良悒鬱送日嘯詠風月太平記增元弘元年
從幸笠置增鏡太平記尋入楠正成赤坂城增聞笠
置陷帝被幽惻然赴京師太平記曰笠置陷賊執拘
於佐佐木時信家二年遷于土佐畑增鏡太平三年亂
平歸京師建武二年足利尊氏反勅以尊良為東國
管領討之新田義貞副之尊良軍過三條河原石暴

風吹旗上貼金日月而墮眾皆失色以為不祥之兆
也義貞與尊氏先鋒戰矢矧鷲坂連破之尊良率新
田義助等向竹下與尊氏當麾下素不訓練爭先而
進敵乘機奮擊官軍狼狽失據會大友負載塩冶高
負降敵倒兵以戰尊良敗績延元元年尊氏逼京師
從幸延曆寺冬輔皇太子恒良守越前金崎城敵攻
甚急糧援不繼明年春城將陷新田義顯啓尊良曰
臣將家子義不苟生大皇帝室之曹縱雖陷賊中不
敢加害願勿自輕也尊良志氣爽快莞尔曰主上以
孤為首領卿為朕肱夫朕肱亡首領得安未之有也

當殞命白刃之上報讎黃泉之下然狝生長宮闈不
習武事不知自裁法當如何義顯泣曰即便如此乃
援刀潰腹置刀於尊良前而斃尊良執其刀流血盈
擗滑不可握衣袖纏擗洞胸而薨尤近衛中將藤原
行房及將士自殺者三百餘人敵傳尊良首於京師
尊氏使僧智曜葬之禪林寺太平尊良有一男一女
名闕增鏡按本昏親王通大納言藤原為世女大納
御色生一男元弘日記東昏延元三年九月十一日
於伊豆碓伊遇大風尊澄法親王尊良親王之月漂
到遠江井伊城二昏并載名押關城及結城文
居有宇津峯親王或稱一品宮蓋尊良之子欽又梅
太親王眷戀不已一日聞講負觀政要至唐太宗已許
嫁

納鄭仁基女已許嫁魏徵諫而罷親王心竊媿之絕
不彼言塔家聞之離昏於武文拒闕至尼崎息所及流土左
使五郎者夜遣兵奪之武文歸舍收裝息所至港口
浦舟五郎在舟給載之武文喧笑武文大怒自解纜而
走武戶風波暴起見武文喧笑武文大怒自解纜而
波鳴戶風波暴起見武文喧笑武文大怒自解纜而
驚愕五郎知寬之漂為崇御息所欲投海有僧視之
於怪武載小舟不放之歸偶聞衛兵相語曰去年遇
美服繫抱文是必官女遇風漂相語曰去年遇
則武文赴京師時贈御息所服也親王哀悼甚焉
親及後赴越前御息所據增鏡親王首入京師
哀及後赴越前御息所據增鏡親王首入京師
土九之臨葬月餘所既久矣故不取
世良親王幼而聰敏才器過人善倭歌曉律呂
太平昭慶門院養為子增鏡為親王拜上野太守紹運

太宰帥

增鏡異本
太平記

元德二年九月病薨

增鏡常
樂記

護良親王天姿穎敏幼為帝所寵異拜兵部卿會皇

太子邦良薨儲貳未定帝屬意護良而北條高時更

違詔以後伏見帝長子量仁為太子故不得立遂往

梨木佛寺就兼鎮法親王為僧法号尊雲嘉曆二年

叙三品為延曆寺座主

太平記異本
太平記天
台座主記釋家官班記

居大

塔時人因稱大塔宮

太平記

帝深嫉高時擅權每思除

之也^之是歲勅新比叡山大講堂已成親臨慶之以尊雲

為新堂祀願師進叙二品蓋欲以結僧徒之心賴其

力除北條氏也爾後尊雲與贊密謀遂廢棄講讀專

習武事彀擊精妙矯捷如飛見者以非座主所宜為

莫不怪焉

太平記增
鏡官班記

既而謀泄高時大懼乃圖行廢

弒元弘元年秋遣二將兵三千人入京至六波羅尊

雲謀知其謀即夜馳使奏曰高時遣兵將遷來與于

絕嶋誅臣尊雲也陛下乘夜幸南都更假御服于近

臣一人阳為陛下而至于本寺揚言車駕避賊賊聞

之必盡銳來逼則本寺僧徒勢不得不力拒之延及

數日漸徵畿内官軍夾攻殲之必矣今禁旅未集城

壁未立而賊兵奄至其何術能禦之國家安危在此

一舉願陛下速用臣計不然則大事去矣帝乃從近

臣數人幸笠置寺使大納言藤原師賢被帝服至延
曆寺西塔僧徒聞帝幸戎裝競集西塔一夕衆至三
万尊雲與弟尊澄親王別將僧兵六十陳八王子明
日六波羅遣兵來攻尊雲出僧兵三百擊于辛崎濱
走之斬敵將海東仲家已而僧徒集西塔者知非真
帝幸恚其見欺稍稍引去太平記增鏡元弘日記尊
雲兵亦散盡留者僅數人乃與尊澄分路出走至南
都匿般若寺同行在消息會行在亦爲賊所陷於是
內侍好專率兵來圍般若寺時方天明尊雲從者皆
外出尊雲不知所爲將引刀就盡坐傍有三函盛大

般若經顧其一函出昏過半乃跳入函中以書自覆
當刀於心而伏好專兵索於佛殿覆開經函檢尋周
至而尊雲所匿函以蓋素開也不怪而去尊雲度彼
一索不得後必且復索之无得免之理矣急移匿別
函好專兵果還指嚮所匿函曰前適忘索之頃函出
昏戲曰不見大塔宮唯見大唐玄奘三藏耳塔唐國音同
大笑而去尊雲遂與光林房玄尊赤松則祐木寺相
模勝憲因本參河房英實武藏房豪雲豪雲據異村本太平記
上義光片岡八郎矢田彦七平賀三郎等裝爲修驗
者赴熊野而所經皆峻嶺深谷間絕无人煙重鹵饑

困旬餘始抵十津川憇息廢亭從者散入村落乞食
得梁飯橡粥進焉如此者三日玄尊適造人家遇童
子出因問主人名姓對曰是戶野兵衛者也玄尊素
聞其土豪也乃入門覘伺會聽內有人言安得咒師
禳病玄尊乃為修驗者語曰是齋宿那智山十日浴
三級瀑七日今將巡禮三十三所觀音大士失道來
于此願大檀越哀憐止宿有女奴出請曰主母正羅
邪崇願煩師之禱解玄尊顧指廢亭曰老師在彼持
誦感通无禱不効女奴曰請為屈之尊雲乃往其家
而誦咒少選病者得愈兵衛出謝曰田家无物可答

報願舍于此數日以解羈倦耳然去留任意吾師常
熊倉卒出去悔何及焉悉取其所負笈入內曰敢以
為質也衆面阻而意喜之遂停浹旬兵衛一夕對爐
燎寒從容謂曰如聞大塔宮避難赴熊野師等豈知
之耶彼熊野別當定遍素黨北條氏是豈駐駕之地
弊邑雖小四方負嶮加之人心不僞勇而習武昔年
平維盛避亂投我祖先卒得保全今大塔宮亦幸來
于此乎某將出力奉之尊雲問曰大塔宮若至君實
為之用邪曰我門雖微一日唱義則吉野十八鄉及
鹿瀨元坂湯淺阿瀨川小原茅瀨中津等所在豪族

莫不聽從也尊雲乃目勝憲勝憲促膝近兵衛指尊
雲謂曰今聞公言无彼所德是即大塔宮矣兵衛熟
視左右猶有疑色片因八郎矢田彦七脫頭巾露月
額驚曰果非真行者也野人无狀若微前言何得知
殿下之臨因下席稽顙謝罪乃命工構室奉尊雲及
從者柵絕諸要為守備計兵衛舅竹原八郎聞之大
喜迎致其家尊雲於是蓄髮歸俗更名護良更名據梅松論
納八郎女甚有寵八郎益喜崇奉无貳傍近邑人稍
皆歸心焉是歲元弘二年也熊野別當定遍聞之以
為十津川要害之地不可以力服而易以利動之也

乃分勝募格于路衢曰獲大塔宮者不論官庶食伊
勢車間莊定遍與私錢六百万殺從士者五十万出
降者三十万即日施行若有食言明神殛焉十津川
熊野間土豪稱莊司者八姓皆貪婪无信見之皆生
異圖護良患之謀赴避吉野八郎強留而止既而聞
八郎子亦有貳志遂與眾共潛赴吉野而沿塗敵地
不可輒過護良以為若款布誠信或得无為梗也乃
試投芋瀨莊司不納乃與所齎錦旗而去村上義光
後至奪回錦旗護良大喜翌日到小原道行得樵夫言
曰前路有玉置莊司者布柵山道遏絕行人非誘之

不可也乃遣片岡八郎矢田彦七諭之玉置意入内
 不出二人知事不諧而走还玉置馳數十騎追之二
 人返戰立斬一騎餘兵遙射八郎中二矢急麾彦七
 曰去矣速報大王為避賊計遂前鬪死之護良聞彦
 七言乃令左右曰事已至此避之何為子等力戰俟
 胤自盡必勢面皮割鼻耳不可識別賊謂胤猶未死
 也不爾恐天下義旅聞胤死者奪氣褫魄而賊勢益
 倡狂矣眾咸奮激爭趨玉置陣會紀伊人野長瀨六
 郎及七郎率兵三千為援玉置兵望之不戰而護良
 召六郎曰胤以十津川狹隘不備用兵將欲出大和

河内間據形勝之地以圖恢復今為彼所困幾乎不
 免不意賴卿之援得出万死也然今日之事未遑一
 介赴告卿何以知之若非天祐胤安至此邪六郎曰
 昨有一童子來臣之鄉戶諭曰大王明日自十津川
 至小原必在塗遭難宜速往奉迎焉臣等謂大王之
 使也護良驚歎神之心私負焉遂進抵楨野城尋往
 吉野山招聚僧徒據寺為城以三十兵守之是時帝
 在隱岐護良聞上昏言事太平記遣赤松則祐齋令
 旨至于播磨使其父則村起兵討賊又下令諸國多
 應之者明年春高時使二階堂負藤將大兵以吉野

執行巖菊凡為卿導而來攻接戰七昼夜死傷无算
會巖菊凡夜遣兵自山後縋入火城喧譟負藤應之
前後急攻我兵不意敵至多為所殺護良執雉刀率
左右二十餘人縱橫奮戰賊兵披靡護良甲著七矢
頰腕中兩及流血淋然退入幕中命酒與將士訣引
巨觥立嚼三爵木寺勝憲貫敵首于鋒刀歌舞侑之
村上義光以外城已陷勸護良間道脫去道又為敵
所邀僅而得免事具義光傳已而負藤聞護良在高
野山縱兵大索山中而僧徒保匿之不能得而去尋
新田義貞間使請奉令勒王護良乃與之其昏一遵

綸旨躰義負大喜未幾帝幸船上官軍大振護良往
河內志貴山居毘沙門堂聞則村兵攻賊京師不利
更下令延曆寺僧徒助則村會義負誅高時足利尊
氏復京師車駕還闕而四方兵士雲集志貴山護良
將以之覲京刻則既定不果往初尊氏之克京也忌
護良有威名竊圖激而除之會護良候人獻良忠部
兵剽掠都下乃捕二十餘人梟之護良聞而大怒遂
圖兵誅尊氏更約束士眾脩器械時勒王將士會
集京師者聞其更欲有所討各懷危懼群情洶洶帝
遣參議藤原清忠詔曰喪亂始定遐邇嚮化朕將偃

武修文與衆更始王檀集軍旅更欲何討其宜還初
服傳法燈稱朕興治之意護良答詔曰伏奉明詔使
臣亟撤戎備退修舊業臣伏以方今大憝殄滅兆民
慶賴是蓋雖皇帝陛下聖神威武所致抑亦愚臣與
少有奔走之勞也然逆賊餘燼未悉就撲滅竄匿遐
陬伺釁思亂臣愚竊以雖天下已平兵備未可遽弛
也故纂嚴以警不虞若應明詔不審閩外之寄聖明
其將誰任臣近見治部大輔足利尊氏憑藉天威僅
矧尺寸微勞乃凌侮衆功矜懷飛揚跋扈之志若不
及其勢微而剋鋤則是彼生一高時傳以虎翼也矣

臣聞諸佛設攝受折伏二門方便濟度焉衆和忍辱
慈悲爲先是攝受也威憚忿怒刑罰爲宗是折伏也
在昔天武孝謙二帝脫去伽梨再御袞冕人主猶然
矣况臣子乎望請天眷特借臣一員戎号任以折伏
之事爲陛下誅豎子消禍亂乎未萌也帝報曰足利
尊氏未聞有罪責一旦加戮將士解躄誰爲朕用王
勿妄舉失衆心也若其執節旄鎮廟社余喜乃志其
宜從所請而與之乃拜爲征夷大將軍護良入朝謝
命從兵數千鞍馬鎧甲炫耀道路帝封護良以北條
泰家食邑自是漸耽聲色譽望稍衰增惡尊氏所爲

謀必除之密下令徵諸國兵然以帝不許而止又多
養引強擊劔无賴之士而其徒負恩暴肆犯夜橫行
枉殺路人尊氏知其終不利已結帝寵姬三位局藤
原氏誣以謀反因上其召兵書使藤原氏徵焉帝嚮
不悅護良違詔然以其建勛最大也勉從其請及得
尊氏奏赫然發怒建武元年冬託中殿倭歌會召護
良命武士執之囚馬場殿誅其親臣三十餘人太平
梅松論曰帝將除尊氏護良及楠正成各和長年受
密旨託車駕將行幸北山以聚兵士而未敢輒發已
而尊氏聞護良將來攻乃集兵自備且訴于
帝帝不得已歸罪護良是說不足信故不承護良憂
憤莫能自明憑素所親宮人上昏曰臣以勅勅之身

訴无罪之狀淚落心暗愁結言短只望如恩恤察夫
兼久以來武家執權朝廷棄政臣不忍坐視釋慈悲
忍辱之法衣被降伏怨敵之堅甲內犯破戒之罪外
受无慚之譏為君忘身與賊知死當是時雖朝不久
人或不勵志或徒待運臣獨无尺鐵之資揚兵而謀
賊是以賊徒謂臣為首謀遂索遍至購以万户四海
之內无所措身昼卧山谷而歎咎夜逸村里而踏霜
枕龍鬚踐虎尾遂運策於帷幄之中誅凶賊於鉄鉞之
下以使龍駕再還都鳳曆永則天者非臣忠功而誰
而今功賞未論罪責忽來伏聞罪科條一皆虛說何

不得被尋究仰而訴天日月不照不孝之子俯將哭
地山川不載无禮之臣父子義絕乾坤共棄儻蒙綸
旨宥死刑永削竹園之名而速反桑門之服也申生
死而晉國亂扶猶刑而秦世頗浸潤之譖膚受之愆
畢起于小禍延于大乾臨何不據古而鑑今不堪懇
歎伏仰奏達有司畏憚中外屏不奏二年遂詔流護
良鎌倉尊氏第直義遣兵迎護之至則鑿土守於二
階堂谷幽之是歲秋北條時行兵攻鎌倉直義出奔
謂淵邊義博曰親王吾家深讎汝往圖之牢中幽暗
護良方照燭讀佛經見義博至蹶然奮起曰汝欲殺

我乎進奪其刀義博乃斫膝踏之將斷其吭護良縮
頭嚙刀折鋒寸許更拔副刀刺心者三遂過害年二
十八義博提其首還將示直義視其面如生口含刀
鋒異而棄去侍女南御方索獲諸竹林中其目猶未
瞑云乃與理致光院僧共収屍火之削髮爲尼齋骨
歸京天下聞而寬之

太平記

座主記

子曰興良

太平記

保

幼有勇慨朝廷器之

興良母源親房妹也
後村上帝即位授以征夷大將軍正平六年赤松則
祐歸順請奉興良爲將聽之興良往播磨二年則祐
復叛拘興良於京師後但馬人奪興良而入丹波高

山寺城本庄平太平三二名關人奉之畧定但馬丹波進
至播磨與則祐戰於曹山平太平三戰沒與良奔河
內後州郡諸將數請奉之為主帝惜其材武皆不許
十二年敵大舉入犯藤原隆俊戰敗朝廷震懾與良
奏請領兵自效帝乃配之以赤松氏範及吉野十八
鄉兵與良既已領兵志變氣驕欲乘寇亂并十八鄉
自封密遣使足利義詮定約帥步騎三十餘人登銀
嵩焚賀名生行宮及鄉士第宅人莫能測以為奇計
誑歆既而告變者相繼帝乃使前關白師基將十餘
騎討之兵士望見始知有反謀忿怒潰散留者五十

餘人氏範被創而走與良奔南都不知其所終太平記

靜尊法親王初名慧尊住聖護院諸門跡譜

宗良親王年十餘歲為僧名尊澄太平記住妙法院叙

三品為天台座主天台座主記帝將滅北條氏尊澄與兄

尊雲同謀盡未發事池元弘元年八月帝幸笠置尊

澄與尊雲糾聚僧兵與佐佐木時信戰唐崎濱走之

既而僧豪譽叛執尊澄執事澄俊送六波羅僧都猷

全於門徒中最号豪富棄營門降敵尊澄不能友道

石山走笠置及城陷被執拘于長井高廣家二年遷

于讚岐託問三年亂平尊澄率四國兵還京師再為

座主天台座主記建武二年叙二品班記延元元

年足利尊氏逼京師帝幸延曆寺太平記特命尊澄叙

一品以勸勵僧徒座主叙一品是為始天台座主記

帝被尊氏給還京師尊澄逃遠江井伊城太平記三年

春與源顯家入援顯家戰死尊澄走吉野秋勅再赴

井伊城經畧東國李花集神皇正統記四年帝崩後村上

帝嗣立頒告遺勅尊澄及諸將及時進取太平記尊澄

養鬢改名宗良新葉集稱上野親王或信濃宮太平記

自遠江從駿河轉信濃往來甲斐美濃越中越後之

間流離竄匿備嘗險阻三河人足助重春信濃人香

坂高宗駿河人狩野久負長遠江井伊久某傾心為

之用新葉集正平七年足利義詮請和帝詐許之欲

襲其不意勅宗良及新田氏子姪攻尊氏於鎌倉勅

宗良為中務卿征東大將軍仕中務卿歲月不詳暫

征夷然此時護良親王子興陸月宗良率新田義興

義宗與尊氏戰武藏野不利宗良還信濃義宗保笛

吹嶺太平記李花集宗良又率大江田氏經上杉憲

顯等二萬餘人援之官軍敗績義宗奔越後太平記時

帝駐蹕石清水義詮急攻之詔徵東北諸將來援宗

良率神家滋野上杉等諸軍上道未至城陷太平記十

五年秋帝在佳吉詔宗良發兵來赴以信濃早寒木
曾路冰雪人馬難通不能出軍帝賜倭歌促之不果

新葉集
李花集

自長慶帝後國勢衰弱詔命不行宗良窮蹙

滋甚文中三年詣吉野天授三年又如信濃不果遂

入長谷寺披剃尋行信濃後寓河內山田宗良嘗撰

新葉倭歌集後龜山帝勅準奉勅撰弘和元年十二

月重訂上之時年七十不知其所終一子先卒

名關
新葉

集

皇太子恒良為親王

恒良為親王
年月無所考

元弘元年帝幽六

波羅恒良甫八歲賊以其幼居之藤原宣明宅恒良

日夜思慕謂宣明日聞上在白川卿何不一將我往

謁宣明潛然敵淚誑舉僧能因歌以對曰白川在陸

奧有關能過人安可輒至恒良即亦誦藤原雅經津

守國夏歌曰此京師自有白川名同而地異耳卿將

誑我邪竟不復言偶倚門聽昏鐘詠曰豆玖豆玖斗

奈加迷玖羅志以以利阿比能加祢能於斗珥毛岐

美曾古比志岐

作加祢能於斗或

是時都下盛傳八歲

宮之歌莫不相為下泣者

太平記增鏡按太平記八

而云第九宮不名宣胤記引太平記為第八宮按增

鏡內侍三位所生皇子皆幼留京師以八歲者為長
其所詠和歌與太平記恒良成良義良皆三位所生在
太平記異本太平記恒良成良義良皆三位所生在

帝之諸子行則第六恒良第七成良第八義良也北作此和歌者為恒良无疑曰第九第四宮皆誤北條高時遷恒良于但馬囚守護太田守延家太平記人條流第四宮但馬忠顯京戰條流第六宮但馬前後齟齬今從神皇正統記所叙兄弟之次三年守延奉恒良起兵會源忠顯於丹波篠村忠顯奉為上將軍下令召兵進攻京師不利退于男山奉在忠顯語中建武元年立為皇太子歷代皇紀延元元年帝自延曆寺還京師使恒良赴越前經略北國新田義貞總軍事攻金碓城兵食不繼敵勢日熾衆勸義貞赴杣山收兵為後援未至城陷恒良被執足利高經檢視首級惟有新田義顯里見義氏首高經問恒良以

義貞弟脇屋義助等存亡恒良意謂若以實告之則彼急攻杣山乃給曰聞昨日薄暮義貞兄弟自殺從者火屍營中高經信之以杣山无勁敵彼自出降不須勞師徒使兵士護送恒良於京師與成良親王共幽一室三年春義貞助出杣山連枝數城兵勢大振足利尊氏與弟直義大怒曰是信東宮言而緩杣山之故也乃命粟飯原氏光醜焉氏光齋藥謂曰幽居鬱陶恐有病生直義使臣獻藥乃留一裹而還成良曰未病進藥是愛我也豈有愛人而幽閉一室日夜憂悶乎是必速死之毒非療病之藥也將擲之庭

恒良手取之曰尊氏直義慘虐為性縱不飲此藥死
免死之理矣與夫被鎖一室不見天日孰如早取死
也於是每日誦經念佛以飲藥成良亦同飲焉死幾

薨太平記

成良親王元弘三年冬詔以成良為上野太守足利

直義副之出鎮鎌倉太平記元弘日記建武元年就

拜征夷大將軍神皇正統二年北條時行襲鎌倉成

良與直義出走直義留三河大江時右奉成良還京

師元弘三年冬足利尊氏幽帝花山院光嚴院立

成良為皇太子及帝幸吉野廢之歷代皇紀皇幽於

京師後與恒良為尊氏所醜太平記

躬良躬或親王建武元年入仁和寺大聖院死後為

親王延元三年出家法名法仁正平六年光明院直

叙二品賜綬所補六勝寺檢校七年薨年二十八和仁

寺御傳

懷良親王紹運錄稱阿蘇宮太平記稱征西將軍宮

懷良也今據古本為式部卿延元元年足利尊氏犯

闕懷良從駕幸延曆寺及駕還京懷良奔匿吉野山

中二年授征西將軍鎮撫筑紫叙一品四年後村上

帝立頒遺詔戮力圖恢復菊池武光世豪彊宅心王

室乃夾輔懷良削平隣國大友氏時少貳賴尚降附
筑紫粗安正平十三年足利尊氏遣其將一色直氏
爲九州探題武光擊走之賴尚尋叛應足利義詮武
光奉懷良伐之戰大原懷良身被數創武光殊死戰
遂克之斬獲三千二百餘級太平記菊池後不知所
終相傳懷良屏居八代郡小野薨即葬焉娶菊池武
重女生男爵松丸後曰良宗子孫連綿存于今焉後
酬院
聖助法親王住聖護院後退院不知所終諸門跡譜
玄圓法親王住一乘院爲興福寺別當諸門跡譜

明德元年作元甲七年

恒性住大覺寺元弘三年北條高時遷于越中害之
諸門跡譜
元選字無文元亨三年爲僧後入元嗣法福州高仰
山古梅友禪師歸朝居遠江奧山創方廣寺明德元
年閏三月卒年六十八元文禪師行狀
滿良親王事闕
後村上帝八皇子嘉喜門院生第二子後龜山帝從
二位教子生世泰親王新葉集按櫻雲記爲第二子未知據何書今不取
一子長慶帝第三子惟成親王第四子皇太弟泰成
第五子說成親王第六子良成第七子泰邦親王並

不詳所出古本系圖按新葉集有兵部卿師成親王亦曰堯師兵部卿師成親王出家号惠楚蓋二人皆帝之子今无所考證

世恭親王事闕

惟成親王任式部卿古本系圖作中務卿今從新葉集異本系圖雉髮号

梅阳祐常古本系圖

皇太弟恭成正平十五年生於住吉行宮新葉集為親

王任太宰帥新葉集古本系圖後龜山帝即位立為皇太弟

說見本紀稱五常院宮按堯年月無所考子僧圓胤住圓滿院

任大僧正文安四年十二月還俗起兵擊畠山氏兵

于紀伊戰没世稱圓滿院還俗宮諸門跡譜

說成親王任上野太子子僧圓悟住圓滿院系圖按諸門跡

譜作五常院宮之子未詳孰是

良成稱鎮西宮古本系圖

恭邦親王為太宰帥新葉集稱帥宮系圖

長慶帝一皇子僧尊聖不詳母氏

尊聖居勸修寺任大僧正兼安祥寺寺務系圖諸門跡譜永

亨四年七月薨東寺過去帳

後龜山帝一皇子小倉不知其母氏按新葉集前大納言有光為今

上第二皇子求乳母由是觀之帝子猶或有之今無所考

皇子某稱小倉關名從帝居嵯峨正長元年夏稱光帝

不豫繼嗣未定小倉意欲以某子兼大統秋竊奔伊

勢冬伊勢國司大納言源滿雅奉之起兵與世保持

賴戰敗死椿葉記作小倉出降後居嵯峨椿葉記北

子教尊入勸修寺為僧椿葉任權僧正兼安祥寺寺

務諸門

後小松帝三皇子光範門院生第一子稱光帝第三

子皇子某皇胤紹宮人藤原氏生第二子僧宗純休

年譜

皇子某稱龍樹寺宮叙二品為親王皇胤紹居中納

言藤原經興小川郎因又稱小川宮應永三十二年

二月薨花營三代年二十二先是日吉社竹枯又祠

前有死猿無首親王以甲申生且應竹園之稱時以

為讖薩戒

僧宗純其母獲罪出宮時有身應永元年正月生宗

純於民家人無知其為皇子年譜行實管原和六歲

居安國寺名周建年譜後改今名号一休年譜稱光帝

大漸繼嗣未定時後花園帝在伏見潛邸宗純齋奏

上皇曰宜立為嗣年譜廻作倭歌上之曰汁岐波岐夜

古白羅能古須惠豆美須白余余於豆玖多計能曾

能波布志美珥荒木氏所藏皇嗣遂定年譜文明六年

真蹟色紙

教住大德寺十三年十一月逝年八十八行實譜安像
於真珠庵及酬恩庵所著有狂雲集傳世宗純心機
快活詼諧戲慢物我相忘貴賤一視志存慈惠隨得
隨施兒童馴愛鳥雀就啄嘗居和泉坡浦每出街市
携一木劍有問之者則曰世贗知識猶此木劍室之
則似矣出之則木片耳教人猶不能沉治之乎其徒
傳之畫杖劍于像後小松帝將崩入宮進對帝大悅
親賜先朝宝墨聖艸飛白數帖宗純生平不一物惟
此數帖到處乃隨年譜有子爲僧曰紹偵号政翁居攝
津櫻塚云和長明應三年記

天保十二年丑年冬十月十七日夜於燈下

謹書寫之

中村萬喜直道

男敬太郎在側

宋之史臣有言婦人內夫家雖天姬之尊史官猶外而不詳然則其行履罕傳于世亦宜矣國朝敬神祇謹祭祀自倭姬祀皇太神於五十鈴川上有智子內親王主祭於賀茂社歷世相承卜定齋宮齋院其禮至重下嫁王公者亦重其選而宮壺之設沿襲古風故有登宸凜母儀天下者撫養幼主恩禮兼施故有爲准母蒙門院號者又有非匹敵而號皇后者有賜姓如皇子者有鬻髮爲尼者皆國朝之特制而不可例以外國之史視之今據載籍之所存悉列於傳而其姓行之淑慝操守之有無亦可以槩見作皇女傳

大日本史卷一百

列傳第二十七

權中納言從三位源光國修
男權中納言從三位綱條校

皇女一

孝靈三女

倭迹迹日百襲姬妃倭國香媛所生也為人聰悟崇
神帝十年分遣諸將征不恭大彥命奉命赴北陸行
到和珥坂有童女謡曰瀨磨紀異利寐胡播椰飲迺
餓烏鳩志齋務古農殊未句志羅珥比賣那素寐殊

望大彥命怪其詞就而問之不答歌如前歌畢忽然
不見大彥命還以狀奏百襲姬解其意曰是武埴安
彥謀反之徵也妾聞武埴安彥妻登倭香山取其土
祝曰是倭國之物實也裹領巾而去是以知其有異
謀未幾武埴安彥果反其機警如此姬嘗有所私其
人每乘夜而來未曉而去如此者久之姬懇曰君夜
來夜去願少留達旦使妾得明瞻顏容其人許諾告
曰我將入汝櫛笥而居莫致驚怪也姬意怪之及旦
發笥有小彩蛇姬大懼叫啼地忽化為人曰汝不少
恣而辱我我亦將辱汝也乃騰空而去昇御諸山姬

起而驚悲悔恨坐則箸傷下體而薨葬大市時人號

其所為箸墓其所與姬交者乃大物主神云日本紀

倭迹迹稚屋姬倭迹迹日百襲姬同母妹也日本紀

千千速媛春日千千速真若媛所生也古事記

孝元一女

倭迹迹姬命鬱色謎皇后所生也日本紀梅舊事紀載為伊勢齋然日

本紀及旧事紀崇神紀皆曰伊勢齋始千豐欽入姬據此蓋誤

閑化一女

御真津姬伊香色謎皇后所生也古事記

崇神五女

國方姬命御間城姬皇后所生也日本紀

千千衝倭姬命國方姬同母妹也日本紀

豐鍬入姬命妃遠津年魚眼眼妙媛所生也先是歷

世奉祀天照大神和大國魂二神於宮中至帝六年

畏其神威始託天照大神於豐鍬入姬移之倭笠縫

邑立磯堅城神籬日本紀

淳名城入姬命妃尾張大海媛所生也帝六年託和

大國魂神祭之以髮落體瘦不能奉祭日本紀按垂

命垂仁帝二十六年丁巳使淳名城雅姬

十市瓊入姬命淳名城入姬同母妹也日本紀

垂仁五女

大中姬命日葉酢媛皇后所生也帝三十九年命母

兄五十瓊敷命掌上神寶至八十七年謂大中姬

曰我老矣不能供事自今以後汝代我掌之大中姬

辭曰我手弱女人也何得登天神庫耶五十瓊敷命

曰我能為造梯神庫雖高登不難也大中姬遂使物

部十千根大連司之故物部連等至今司石上神寶

日本紀

倭姬命大中姬同母妹也古語拾遺為狹穗皇后所

蓋帝二十五年三月罷豐鍬入姬命更託天照大神

於倭姬按倭姬世紀為崇倭姬將求鎮座處往菟田
篠幡還入近江東迴美濃至伊勢時神誨曰神風伊
勢國常世之浪重浪歸國也傍國可憐國也欲居是
國遂從神教建祠伊勢因與齋宮千五十鈴川上是
謂磯宮日本紀一說曰天皇以倭姬命為御杖貢奉
十月以神誨遷景行帝四十年十月日本武尊東征
於伊勢渡遇宮日本紀
抵伊勢拜神辭倭姬取草薙劍授之日本紀
夷既平日本武尊獻俘虜於神宮久之虜俗不悛喧
嘩無禮倭姬奏蝦夷不可近神宮也徙之御諸山日本
紀按倭姬世紀曰雄略帝二十三年二月倭姬薨于
伊勢葬尾上山○倭姬薨日本紀不載而今據世紀

則享非常之長壽神皇正統記曰自垂仁造祠伊勢
至雄略二十二年都四百八十四年矣倭姬尚存蓋
亦據世紀而世紀及鎮坐本紀無所見今不取焉
載倭姬事蹟居多然日本紀無所見今不取焉
膽香足姬命妃淳葉田瓊入媛所生也日本紀
稚淺津姬命妃薊瓊入媛所生也日本紀
王古事 嫁稻瀨配古

兩道入姬命一名石衝媛宮人第苡幡戶邊所生古
記為日本武尊妃生稻依別王仲哀帝布忍入姬命
推武王仲哀即位尊曰皇太后日本紀
景行八女
淳敷斗皇女

濟名城皇女

五百城入姬皇女

麁依姬皇女

高城入姬皇女

第姬皇女並八坂入媛皇后所生日本紀

五百野皇女母妃水齒即媛帝二十年二月遣伊勢

祭天照大神日本紀

銀王母氏闕為兄大枝王妃古事記帝有二十六女二

十五女皆封州縣而史存名者八人舊事紀

應神十五女

荒田皇女古事記作木仲姬皇后所生也日本紀

大原皇女妃高城入姬所生也日本紀按舊事紀天

潞來田皇女大原皇女同母妹也日本紀高城入姬所生有

高目皇女無潞來田皇女

阿部皇女妃第姬所生也日本紀

淡路御原皇女阿倍皇女同母妹也日本紀為根鳥皇

子妃古事記

紀免野皇女阿倍皇女同母妹也日本紀

三野郎女阿倍皇女同母妹也古事記按舊事紀天

原皇女無三野郎女

矢田皇女妃宮主宅媛所生也為仁德帝皇后日本紀

鴻鳥皇女矢田皇女同母妹也仁德帝四十年與集

總別皇子菟事發覺俱逃伊勢帝命品遲部雄卿佐

伯阿做能胡追誅之時皇后請帝曰鴻鳥皇女實當

重罪然就刑日莫使露體帝許之乃戒雄卿等曰莫

放所賣之足珠手珠也及殺之阿做能胡得珠裳中

既還皇后問雄卿等曰見皇女之珠乎對曰不見是

歲新嘗宴會賜酒內外命婦近江山君推守山妻與

來女磐坂媛手纏良珠皇后疑之古事記作大后石

三十五年六月石之日賣崩三十命有司問所得對

曰阿做能胡妻之珠也阿做能胡坐死獻私地贖得

免因號其地曰玉代日本紀按古事記曰將軍山部

叙與已妻後遭死刑前後文與此少異

菟道稚郎姬皇女妃小甌媛所生也日本紀入仁德帝

宮古事記

幡日若郎女妃日向泉長媛所生也古事記

川原田郎女

玉郎女

忍坂大中姬

登富志郎女並宮人迦具滿媛所生也古事記

仁德一女

草香幡拔皇女妃日向髮長媛所生也為廢中雄畧

皇后日本紀

廢中二女

中蒂皇女幡拔皇后所生也為安康皇后日本紀

青海皇女一稱飯豐皇女按顯宗紀為顯宗帝嬪妃古事記為顯宗帝嬪妃

葦田黑媛所生也居忍海角刺宮及清寧帝崩仁賢

顯宗相讓宸位不定由是皇女臨朝稱制自稱忍海

飯豐音尊于時歌曰野麻登陞俾瀾我保指母能察

於尸農漸能宮能拖架紀難屢都努婆之能瀝野十

一月崩葬葛城埴日丘陵日本紀按水鏡歷代皇紀

不系初皇女一為婚合曰我既知人道矣終身不復

近男子日本紀

及正三女

香大姬皇女皇夫人津野媛所生也日本紀

圓皇女香大姬同母妹也日本紀

財皇女夫人第媛所生也日本紀

允恭四女

名形大娘皇女忍坂大中姬皇后所生也日本紀

輕大娘皇女名形大姬同母妹也容姿艷妙與母兄

木梨輕皇子亂事發覺救流皇女於伊豫日本紀

但馬橘大娘皇女

酒見皇女並名形大娘同母妹也日本紀

雄畧二女

稚足姬皇女一名栲幡娘姬齋宮記鎮座傳記並曰一名曰髮內親王按此

時未有內親王稱也今不取元妃葛城韓媛所生也侍伊勢大神

祠帝三年四月阿閉國見一名磯特牛誣告皇女與湯人

廬城部武彥私有身武彥父枳宮喻恐禍及殺武彥

帝遣使案問皇女不伏而以橫受汗鱗深自痛恨潛

至五十鈴河上埋神鏡而自經死河上夜有氣如蛇

長四五丈就掘地得神鏡遂得皇女屍於其傍剝視

其腹有物如水中石由是雪冤日本紀

春日大娘皇女妃春日和珥童女君所生也為仁賢

皇后日本紀

仁賢七女

高橋大娘皇女古事記作高木即女

朝孀皇女古事記作所即女

手白香皇女為繼體皇后

樟氷皇女本書一說以樟氷皇女為第三女以手白香皇女為第四女古事記亦同

橘仲皇女為宣化皇后

真稚皇女並春日大娘皇后所生也日本紀

春日山田皇女宮人和珥糖君娘所生也為安閑皇

后日本紀

繼體十二女

出雲皇女妃三尾稚子媛所生也日本紀

神前皇女妃坂田廣媛所生也薨及安閑帝崩合葬

其陵日本紀按皇女與帝合葬未詳其故蓋掌為帝妃歛

淡田皇女

馬來田皇女並神前皇女同母妹也日本紀

荳角皇女妃息長麻績娘子所生也倚伊勢太神祠

日本紀

淡田大娘皇女

白坂活日姬皇女

小野稚即皇女一名長石姬古事記作野即女亦名

神前即女淡田即女白坂活日子並妃淡田閑媛所

生也日本紀

大娘子皇女

赤媛皇女並妃三尾倭媛所生也日本紀

稚綾姬皇女

圓娘皇女並妃和珥美媛所生也日本紀

宣化三女

石姬皇女橘仲皇后所生也為欽明皇后日本紀

小石姬皇女

倉稚綾姬皇女入欽明帝宮按欽明紀及曰事紀古

為皇子並石姬同母姊也日本紀

欽明九女

笠縫皇女又名狹田毛皇女石姬皇后所生也日本紀

磐隈皇女又名夢皇女母妃蘓我堅鹽媛侍伊勢太

神祠坐與茨城皇子姦而罷日本紀

推古天皇

大宅皇女

大伴皇女

肩野皇女古事記作麻奴

舍人皇女並磐隈同母妹也日本紀

穴穗部間人皇女妃蘓我小姊君所生為用明皇后

日本紀

春日山田皇女妃春日糖子所生也日本紀

敏達十女

逆登皇女

荒道磯津貝皇女並廣姬皇后所生也帝七年侍伊

勢大神祠與池邊皇子新事覺而罷日本紀

荒道貝齋皇女母額田部皇后適豐聰耳皇太子日本紀

本書註云更名荒道磯津貝皇女古事記云炊屋

紀生靜貝王又名貝齋玉按廣姬所生有荒道磯津

貝皇女恐柳妹不 小磐田皇女適押坂彥人皇子

同各蓋有一誤 鷓鴣守皇女又名輕守

田眼皇女入舒明帝宮

櫻井弓張皇女並貝齋皇女同母妹也日本紀 適押坂

彥人皇子古事記

桑田皇女母夫人春日老女子日本紀

大姬皇女又名櫻井皇女母夫人大鹿免名子日本紀

糠手姬皇女又名田村皇女日本紀 或曰室王古事記 大

姬同母妹也適押坂彥人皇子生舒明帝天智帝五

年六月薨日本紀 日本紀曆天智帝三年六月島皇祖母

用明一女

酢香手姬皇女萬城廣子所生也帝即位詔侍伊勢

大神祠推古帝時屏居萬城而薨日本紀

崇峻一女

錦代皇女妃大伴小乎古子所生也日本紀

舒明四女

間人皇女母皇極齋明天皇為孝德皇后日本紀

布敷皇女母夫人糠我法提即媛

押坂錦間皇女母夫人粟田香櫛娘

箭田皇女母夫人糠我手坏娘布敷以下三皇女皇亂紹運錄帝王編年

記按一代要記三女並為皇子

天智十女

太田皇女嬪糠我遠智娘所生也入天武帝宮日本紀

持統天皇太田皇女同母妹也

御名部內親王嬪糠我姪娘所生也日本紀慶雲元年

益封一百戶日本紀

元明天皇御名部內親王同母妹也

飛鳥皇女嬪阿倍橘娘所生也日本紀位淨廣肆日本紀

持統帝八年帝為度僧一百四口日本紀文武帝四年

四月薨遣使聘贈日本續日

新田部皇女飛鳥皇女同母妹也為天武帝妃日本紀

山邊皇女嬪糠我常陸娘所生也適大津皇子至皇

子所誅被髮徒跣赴殉焉見者歔歔日本紀

大江皇女宮人忍海色夫古娘所生也為天武帝妃

日本紀

泉內親王大江皇女同母妹也日本紀叙二品大寶元

年侍伊勢齋宮靈龜元年益封一百戶天平六年二

月薨續日
本紀

水主內親王宮人粟隈黑媛娘所生也日本
紀叙三品

靈龜元年益封一百戶天平九年八月薨續日
本紀

帝大友一女

壹志姬王藤原耳面刀自所生也紹運
錄

天武七女

大伯內親王伯一
作來妃太田皇女所生也齋明帝幸筑

紫大田皇女從焉至大伯海生內親王因名焉天武

帝即位將使內親王侍大神宮居泊瀨齋宮明年赴

伊勢朱鳥元年還京師日本
紀開大津皇子被誅路上

作歌悲之萬葉
集大寶元年十二月薨續日
本紀

但馬內親王夫人藤原永上娘所生也日本
紀叙三品

和銅元年薨續日
本紀

紀皇女夫人糠杖大雛娘所生也日本
紀

田形內親王紀皇女同母妹也日本
紀叙二品廢雲三

年侍大神宮神龜五年二月薨遣使監護葬事續日
本紀

十市皇女懷風藻
作宮人額田姬王所生也為帝大

友妃日本
紀

泊瀨部內親王宮人穴人毅媛娘所生也日本
紀叙三

品靈龜元年益封一百戶天平十三年三月薨統日本紀
託基內親王泊瀨部內親王同母妹也日本紀叙一品
文武帝二年侍太神宮天平勝寶三年正月薨統日本紀
按本書託基作多紀又作當替故紹運錄要記等書誤以紀皇女爲多紀皇女

天保十二年辛丑年十月十九日夜謹書寫之

中村萬喜直道

大日本史卷一百終

大日本史卷一百一

列傳第二十八

權中納言從三位源光圀修
男權中納言從三位綱條校

皇女二

聖武三女

井上內親王宮人縣犬養廣刀自所生也爲光仁帝
皇后

稱德孝謙皇帝藤原皇后所生也
不破內親王井上內親王同母妹也嫁鹽燒王生二

子寶字七年叙四品八年藤原仲麻呂謀反以立鹽
燒王爲名鹽燒王被誅內親王坐削屬籍神護景雲
三年外從五位下丹比乙女誣告忍坂女王縣犬養
姉女等厭魅衆輿事連內親王詔曰不破內親王先
朝有敕削親王名而造惡不已重爲不敬論其所犯
罪合八虐朕有所思特宥其罪改姓名尉真人尉女
莫居京師尋賜四十戶四十町寶龜三年洗雪彼屬
籍明年彼本位尋授三品天應元年進二品延曆元
年以子冰上川繼謀反配於淡路續日
本紀十四年徙于
和泉日本
紀畧

光仁三女

能登內親王夫人高野氏所生也初爲女王叙從四
位下室龜元年爲內親王叙四品七年進三品及長
適市原王天應元年二月薨年四十九遣使監護喪
事官給所須遣參議大伴伯麻呂就第宣詔贈一品
以其子女爲二世王續日
本紀
酒人內親王能登內親王同母妹也爲桓武帝妃
弥努摩內親王宮人島姬所生也紹運
錄室龜元年爲
內親王叙四品續日
本紀嫁神王一代要記
龜十一年引日本後紀
十一年進三品續日
本紀弘仁元年二月薨要
記

桓武十九女

高志内親王藤原皇后所生也紀畧為帝第二女而考諸書不載帝之長

女為誰某也紹運錄要記列諸皇女之上今姑從之淳和帝在儲宮為妃

朝原内親王妃酒人内親王所生也為平城帝妃

因幡内親王夫人多治比真宗所生也天長元年九

月薨帝著素服不聽朝施綿一萬屯于東西兩寺及

畿内諸寺薦冥福紀畧

安濃内親王因幡内親王同母妹也兼和八年八月

薨續日本後紀

大宅内親王從三位橘常子所生也為平城帝妃

耳南美内親王宮人藤原東子所生也弘仁八年二

月薨年十八遣使監護喪事紀畧

滋野内親王正五位下藤原上子所生也天安元年

四月薨文德實錄

伊登内親王宮人藤原南子所生也適河保親王生

在原行平業平負觀三年九月薨帝不視事三日三代

實錄

春日内親王從四位下坂上春子所生也天長九年

十二月薨紀畧

高津内親王正五位上坂上又子所生也為嵯峨帝

妃

賀樂內親王從三位攝御井子所生也天長四年授

四品紀兼和十三年進三品續日本貞觀十六年二

月薨三代實錄帝不視事三日紀

管原內親王賀樂內親王同母妹也天長二年閏七

月薨紀

安教內親王從四位下藤原河子所生也文德實錄弘仁

八年授四品類聚國史紀嘉祥二年出家上表還爵邑許

之明年權封戶及帳內資人品田但無品本封帳內

資人依舊續日本後紀齋衡二年九月薨文德實錄

大井內親王安教內親王同母妹也貞觀七年十一

月薨帝不視事三日三代實錄

紀內親王安教內親王同母妹也天長元年授四品

仁和初進三品二年六月薨年八十八帝不視事三

日三代實錄

善原內親王安教內親王同母妹也紹運錄為百濟

貞觀五年七月薨帝不視事三日三代實錄

駿河內親王從五位下百濟負香所生也弘仁十一

年六月薨年二十遣使監護喪事紀

布勢內親王宮人中臣豐子所生也延曆十六年為

伊勢齋大同元年罷紀弘仁三年八月薨要記紹贈

四品施其墾田七百七十二町於東西二寺薦冥福

明年因遺言以家直錢一萬貫充修寺料類聚

池上內親王宮人橘田村子所生也貞觀十年十一

月薨紹運錄為十一年今從要記

平城四女

上毛野內親王幸姬伊勢繼子所生也三代實錄兼和九

年十月薨紹運錄

叡努內親王幸姬紀魚員所生也紹運錄皇胤系圖

四女今從續大同五年賜備前穀一百斛類聚兼和

三年四月薨帝不視事三日續日本後紀

石上內親王上毛野內親王同母妹也紹運錄皇胤

記皆為第二女今從三代大同五年賜近江播磨穀

並三百斛備前穀二百斛類聚兼和十三年九月薨

紹運錄為十二年皇紀

大原內親王上毛野內親王同母妹也三代實錄大同元

年為伊勢齋四年罷類聚五年賜近江播磨備前

穀八百斛類聚貞觀五年正月薨帝不視事三日三代

嵯峨二十七女實錄

業子内親王妃高津内親王所生也紹運錄以正子
為第六女據三代實錄元慶三年三月癸丑條曰正
子嵯峨太上天皇之長女紀畧曰業子帝第一女梅
續日本後紀兼和八年四月高津薨下文曰帝踐祚
之初為妃未幾而廢又按紀畧方隆而高津見廢乃
弘仁六年立為皇后蓋橘后寵而高津則第二女也
知正子是橘后所生之第一女而於帝則第一女也
紹運錄輒以橘后所生之五女置于首而又母氏弘仁
多謬說見橘后傳今據紀畧以業子為長女
六年六月薨遣使監護喪事畧紀

正子内親王橘皇后所生也為淳和帝皇后

秀子内親王正子内親王同母妹也兼和六年賜山

城宇治郡荒田二町嘉祥三年二月薨遣使監護喪

事續日本後紀

俊子内親王俊紀畧作緩要記編年記皇胤系圖作

皆轉寫之故正子内親王同母妹也天長三年六

月薨畧紀

繁子内親王正子内親王同母妹也兼和三年賜河

内古市郡空閑地四町五年賜山城紀伊郡空閑地

二町八段續日本後紀繁子容姿艷麗進止有度以病出

家為尼仁壽元年十二月薨實錄

芳子内親王正子内親王同母妹也兼和五年十二

月薨為廢明年元旦朝賀續日本後紀

基子内親王女御百濟貴命所生也天長八年三月

堯紀畧

宗子內親王從五位上高階河子所生也性稟貞潔
節儉終身齋衛元年三月堯實錄

有智子內親王交野女王所生也齋院記作頗涉史

漢兼善屬文續日本弘仁元年為賀茂齋按齋院記

以為齋院而不載其在何年十四年二月帝幸其山

莊命文人賦詩類聚國史紀畧內親王探韻得塘光

行蒼即使瀝筆曰寂寂幽莊木樹裏仙輿一降一池

塘栖林孤鳥識春潭隱澗寒花見日光泉聲近報初

雷響山色高晴暮雨行從此更知恩顧渥生涯何以

便歷

答穹蒼時內親王年十七帝大褒賞之授位三品又

書御製詩賜之續日本是日進授從五位下藤原常

房巨勢識人正六位上文室永年從五位下文野女

王永原真殿無位坂本宮繼位有差類聚國史尋賜封百

戶召文人費續日本天長八年辭職院紀畧齋居嵯峨

西莊仁明帝即位進二品兼和元年賜伯耆會見郡

荒廢田百二十町案嘉祥元年八月教為十四年十

月堯年四十一遺言薄葬不受葬使續日本所著詩

載在經國集

仁子內親王女御大原淨子所生也大同四年為伊

勢齋類聚國史紀畧要記齋宮記弘仁二年赴伊勢類聚國史紀畧不載罷年

寬平元年正月薨記要

純子內親王幸姬文屋文子所生也貞觀五年正月

薨帝不視事三日三代實錄

齊子內親王純子內親王同母妹也適太宰帥葛井

親王仁壽三年五月薨文德實錄

源貞姬宮人布勢氏所生也弘仁五年與諸妹同賜

姓源朝臣六年與潔姬全姬同遷自右京貫附左京

畧紀兼和八年叙從四位上後續日本後至正四位上元

慶四年七月卒三代實錄

源潔姬宮人當麻氏所生也善琵琶帝為選婿無稱

意者時藤原良房年僅弱冠帝愛其風度以潔姬妻

之文德實錄兼和八年叙正四位下續日本後紀仁壽元

年進從三位三年進正三位齋衡三年六月薨文德實錄

清和帝即位以外祖母就墓贈正一位貞觀元年列

荷前幣為四墓之一置守冢一户五年詔廣北城三代實錄

源全姬潔姬同母妹也叙從四位下齋衡二年進正

四位下文德實錄貞觀中為尚侍累進從二位元慶三年

至正二位六年正月薨三代實錄

源善姬尚侍百濟慶命所生也紀畧紹運錄按要記無善姬而叙若姬於

此誤

源更姬宮人紀氏所生也兼和八年授從四位上日續

本後紀

源若姬母氏闕

源神姬宮人內藏氏所生也皇胤系圖紹運錄要記

源盈姬正五位下大原金子所生也貞觀元年叙從

四位下明年詔改其告身為從四位上三代實錄

源聲姬宮人耳南備氏所生也嘉祥二年叙從四位

下續日本後紀

源容姬神姬同母妹也紹運錄要記皇胤系圖

源端姬貞姬同母妹也貞觀二年叙從四位上十八

年九月卒三代實錄

源吾姬神姬同母妹也貞觀四年叙從四位上三代實錄

源密姬更衣山田近子所生也紹運錄要記皇胤系圖

源良姬母氏闕嘉祥三年特給封百戶續日本後紀清和

帝即位叙從四位上元慶八年正月卒三代實錄

源年姬母氏闕貞觀五年叙從四位上十六年九月

卒三代實錄

淳和八女

氏子內親王贈皇后所生也天長初為伊勢齋類聚
紀畧並載天長元年八月任伊勢齋內親王入野宮
次第使而內親王不名蓋以今上皇女不升其名也
要記曰氏子弘仁十四年為伊勢齋四年因病罷
而據三代實錄氏子薨下文要記誤矣
類聚國史紀實錄仁和元年四月薨帝不視事三日
畧三代實錄仁和元年四月薨帝不視事三日實錄
有子內親王氏子內親王同母妹也負觀四年二月
薨廢朝三日實錄三代
負子內親王有子內親王同母妹也續日本後紀為
紹運錄及紀畧大承和元年五月薨遣使監護喪事
同四年五月之文
續日本
後紀
寬子內親王宮人大野鷹子所生也負觀十一年五

月薨紹運錄要記

崇子內親王宮人橘船子所生也嘉祥元年五月薨

遣使監護葬事續日本

同子內親王同紹運錄作國或周或固皇胤系宮人

丹墀池子所生也負觀二年閏十月薨帝不視事三

日三代實錄

明子內親王宮人清原春子所生也齋衡元年九月

薨文德實錄

統忠子忠紹運錄皇胤系圖母氏闕天長九年賜姓

統朝臣負觀四年授從四位上明年正月卒三代實錄案本

書負觀五年正月卒未檢無位統尚子從
四位上疑亦為淳和皇女今無所考證

仁明九女

時子內親王女御滋野繩子所生也齋院記為第九

皇胤天長八年為賀茂齋院類聚國史紀畧皇紀齋策

和二年賜讚岐三野郡空閑地百余町河內荒廢田

八十五町三年賜山城綴喜郡桑田二町河內荒廢

田三十二町十年賜攝津島上郡古荒田十八町八

段十四年二月薨遣使監護喪事續日本後紀

親子內親王要記叙時子之上今女御藤原澤子所

生也元慶八年進三品實錄寬平九年十一月薨紀畧

要記

栗子內親王時子內親王同母妹也負觀十一年二

月薨廢朝三日三代實錄

真子內親王要記真更衣紀種子所生也負觀十二

年五月薨帝不視事三日三代實錄

親子內親王女御藤原貞子所生也兼和四年賜近

江野洲郡公田并荒廢田二百八十五町十年賜丹

波氷上郡空閑地二十町嘉祥元年賜伯耆會見郡

公田八十町續日本後紀特為帝所愛帝崩後哀慕不已

遂成疾仁壽元年九月薨時人悲之文德實錄

平子內親王親子內親王同母妹也元慶元年二月

薨三代實錄

重子內親王從五位上藤原小童子所生也負觀七

年七月薨輟朝三日遵其素志不置葬司三代實錄

久子內親王從五位上高宗女王所生也要記為第七女今從

皇紀紹運錄天長十年為伊勢齋兼和二年赴伊勢

帝御大極殿發遣六年齋宮災遣使賫絹綿調布存

問續日本後紀嘉祥三年罷文德帝遣使伊勢迎之文德實錄

負觀十八年六月薨三代實錄

高子內親王宮人百濟永慶所生也齋院記為第十二女今從紹運

錄皇胤系圖天長十年為賀茂齋兼和二年入齋院三年

賜山城久世郡空間地二町十二年賜山城公田一

町八段續日本後紀帝崩罷歸負觀八年六月薨輟朝三

日三代實錄

文德十八女

儀子內親王齋院記為第三女要記第五女今從紹運錄皇紀編年記皇胤系圖深殿

太后所生也負觀元年為賀茂齋三年入紫野齋院

十八年以病移居皇太后深殿宮上狀請罷詞旨懇

切許之元慶元年累進二品三年閏十月薨三代實錄

怡子內親王紀畧怡作怡未知孰是更衣紀靜子所生也負觀

元年為伊勢齋三年赴伊勢遣右大臣藤原良相尚
侍源全姬於八省院發遣十八年罷三代實錄延喜三年

六月薨紀畧皇紀要記

述子內親王佑子內親王同母妹也天安元年為賀

茂齋文德實錄明年罷要記寬平九年十一月薨紀畧要記

濃子內親王宮人滋野與子所生也要記為第五女今從紹運錄皇

亂系延喜三年九月薨紀畧要記

勝子內親王濃子內親王同母妹也貞觀十三年七

月薨輟朝三日三代實錄

禮子內親王宮人藤原今子所生也貞觀三年為內

親王三代實錄昌泰二年十月薨要記

揭子內親王揭或作揚禮子內親王同母妹也要記為第四女今不

取元慶六年為伊勢齋明年入野宮八年罷還三代實錄

延喜十四年二月薨紀畧要記

晏子內親王宮人藤原列子所生也要記為第一女今從紹運錄皇

亂系嘉祥三年為伊勢齋仁壽二年赴伊勢帝御大

極殿發遣文德實錄天安二年罷三代實錄昌泰三年七月薨

紀畧要記

惠子內親王晏子內親王同母妹也嘉祥三年為賀

茂齋仁壽二年入紫野齋院天安元年有故而罷遣

右大臣藤原良相於神社告其狀事秘世無知者德大

實錄元慶五年正月薨輟朝三日三代實錄

珍子內親王恪子內親王同母妹也元慶元年四月

薨三代實錄

源憑子母氏闕仁壽三年與妹謙子列子濟子與子

同賜姓源朝臣隸左京文德實錄叙從四位上要記編年

皇胤系圖

源謙子

源列子

源濟子為清和帝女御

源奧子並母氏闕文德實錄要記紹運錄皇胤系圖

源宮子宮人菅原氏所生也貞觀三年與妹淵子賜

姓源朝臣三代實錄

源淵子淵紹運錄要記宮人滋野岑子所生也延喜

十一年四月卒要記

源脩子要記母氏闕

天保十二年癸丑年十月二十四日謹啓寫之

中村萬喜直道

大日本史卷一百二

列傳第二十九

權中納言從三位源光圀修
男權中納言從三位綱條校

皇女三

清和五女

孟子內親王

日本紀畧
孟作宣誤

宮人藤原氏所生也負觀十

五年與妹包子敦子並為內親王

三代實錄帝王元
編年記紹運錄

慶二年賜參河額田郡荒田一百町為一身田

三代實錄

延喜元年六月薨

紀畧一
代要記

包子內親王更衣在原氏所生也寬平元年四月薨

記要

敦子內親王二條太后所生也元慶元年為賀茂齋

四年入紫野院八年罷三代實錄延長八年正月薨紀畧齋院

記

識子內親王更衣藤原氏所生也貞觀十八年為內

親王年三歲元慶元年為伊勢齋三年赴伊勢五年

罷三代實錄延喜六年十二月薨按要記為延長九年

三十三紀畧不載享年今據三代實錄明年元會帝不

御南殿紀畧

源載子宮人賀茂氏所生也貞觀十五年賜姓源朝

臣貫左京三代實錄

陽成二女

長子內親王從三位柳子女王所生也延喜二十二

年十一月薨紀畧

儼子內親王紀畧儼作依今從編年長子內親王同

母妹也編年記紹運錄源氏系圖延喜八年三月薨紀畧

光孝二十六女

忠子內親王洞院皇太后所生也叙從四位下元慶

八年進從三位與簡子綏子繁子穆子為子遲子緩

子麗子奇子崇子連子禮子晁子偕子默子是子並

子謙子深子周子密子並賜姓源朝臣三代實錄梅長幼次序諸

書不同今寬平三年為內親王要記延喜四年五月薨

紀畧要記按紹運錄源氏系圖為清和帝女御據紀畧書五月七日內親王薨十二日前女御忠子女王

卒非一人明矣

簡子內親王忠子內親王同母妹也入陽成帝宮號

釣殿宮要記紹運錄寬平三年為內親王要記延喜十四年

四月薨紀畧要記

綏子內親王忠子內親王同母妹也入陽成帝宮要記

紹運錄寬平三年為內親王要記叙三品無所考延長

三年三月落髮四月薨紀畧

繁子內親王母氏關元慶八年為伊勢齋同穆子為

內親王三代實錄叙三品無所考仁和二年赴伊勢三代

實錄三年罷宮要記齋延喜十六年五月薨紀畧要記

穆子內親王宮人王氏所生也元慶六年為賀茂齋

八年為內親王仁和元年入紫野院三代實錄三年罷要記

延喜三年十二月薨紀畧要記按齋院記云後為醍醐帝妃生有明今考諸書有明

親王和子所生且為醍醐妃無所見不取

為子內親王忠子內親王同母妹也為醍醐帝妃三代實錄

實錄

源遲子母氏闕三代實錄要

源緩子宮人多治氏所生也三代實錄延喜八年十月薨

紀畧稱松院君按紹運錄松作

源麗子母氏闕三代實錄要

源奇子母氏闕延喜十九年十月卒要

源崇子母氏闕授從四位上要

源連子母氏闕仁和二年授從四位上三代實錄延喜五

年九月卒帝為停九日節紹運錄

源禮子母氏闕適伊豫外連承要延喜九

年三月卒要

源最子母氏闕仁和二年七月卒帝不視事三日三代

實錄要

源偕子母氏闕叙從四位上要

源默子母氏闕叙從四位下紹運錄延喜二年七月卒

要

源是子母氏闕叙從四位上要皇胤系圖紹運錄

源並子母氏闕叙從四位上要延喜六年五月

卒要

源謙子母氏闕延長二年二月卒要

源深子母氏闕延喜十七年八月卒紀畧要

源周子母氏闕延喜十二年四月卒紀畧要記

源密子母氏闕叙從四位上紹運錄皇胤系圖

源和子母氏闕為醍醐帝妃要記

源快子要記母氏闕延喜十年六月卒要記

源善子紹運錄皇胤系圖母氏闕

源祿子三代實錄母氏闕仁和三年賜姓源朝臣三代實錄

實錄按要記無祿子而有源子云延喜十六年五月二十日卒然諸書無源子蓋有訛誤今無所釐正

宇多九女

均子內親王皇太夫人藤原氏所生也適異母兄敦

慶親王紹運錄延喜十二年薨要記按本昏以采子為第一女君子為第

二女歷代皇紀為第三女紀畧以采子為第二女依子為第七女而不載他女長幼無由參驗今姑從紹

運錄叙之而紹運錄有君子依其數書所不載皇紀定為九女今依其數

采子內親王均子內親王同母妹也寬平九年為伊

勢齋齋宮記為昌泰元年年赴伊勢齋宮記

延長八年罪天德三年正月薨紀畧稱六條齋宮齋宮記

年記

君子內親王女御橘義子所生也寬平五年為賀茂

齋要記貴女延喜二年十月薨紀畧要記

宇子內親王宮人王氏所生也天曆八年九月薨紀畧

稱桂宮要記編年記紹運錄皇胤系圖

依子內親王更衣源負子所生也要記兼平六年七月

薨紀畧要記年四十二稱鬢宮要記

成子內親王母氏闕天德元年薙髮要記天延元年叙

四品要記皇胤系圖紀畧運天元元年十二月薨紀畧要記

誨子內親王宮人藤原氏所生也要記紹天曆六年運錄

十二月薨要記

季子內親王誨子內親王同母妹也叙四品紀畧要記

錄天元二年二月薨要記為元年今從紀畧

源傾子母氏闕賜姓源朝臣適關白忠平要記紹運錄

醍醐十八女

勸子內親王妃為子內親王所生也昌泰二年為內

親王紀畧叙四品紹運錄年月無所考

宣子內親王更衣源封子所生也延喜三年為內親

王紀畧十五年為賀茂齋紀畧要記貴抄齋院記二十年閏六

月薨紀畧要記

恭子內親王更衣藤原祥子所生也延喜三年為內

親王紀畧為賀茂齋十五年丁母喪罷十一月薨紀畧要記

貴抄齋院記

慶子內親王女御源和子所生也延喜四年為內親

王紀畧適敦固親王紀畧要記亂系圖年月無所考延喜長元年

二月薨要記為二月

勃子內親王更衣源周子所生也延喜八年四月為

內親王兼平六年叙四品適中納言藤原師輔天慶

元年十一月薨紀畧年三十四要記

郁子內親王要記紹運錄皇胤系勃子內親王同母

妹也紹運錄皇胤系圖延喜八年為內親王天元四年十月

薨年七十七要記

婉子內親王恭子內親王同母妹也延喜八年為內

親王永平元年為賀茂齋叙三品要記三年入紫野院

紀畧齋院記康保四年罷要記安和二年九月落飾齋院記尋

薨年六十六要記齋院記

修子內親王更衣滿子女王所生也紹運錄兼平三年

二月薨紀畧

敏子內親王恭子內親王同母妹也要記延喜十

一年為內親王要記

稚子內親王勃子內親王同母妹也延喜十一年為

內親王紀畧叙四品公卿補仕兼平元年為伊勢齋紀畧

三年赴伊勢紀畧六年丁母喪罷紀畧後適右大臣藤

原師輔生為光要記天曆八年八月薨年四十六要記

稱六條齋宮齋宮記

普子內親王修子內親王同母妹也紀畧延喜十一年

為內親王紀畧降嫁參議源清平再適和泉守藤原

俊連要記紹運錄天曆元年七月薨要記年三十八記

今從為十一月紀畧

靖子內親王宣子內親王同母妹也延長八年為內

親王紀畧適大納言藤原師氏要記紹天曆四年十

月薨年三十六記

詔子內親王慶子內親王同母妹也延喜二十年為

內親王要記二十一年為賀茂齋紀畧齋院記按要記延

長八年帝崩罷紀畧降嫁大納言源清蒞再適河內守

橘惟風要記紹運錄

康子內親王藤原中宮所生也延喜二十年為內親

王要記兼平三年於常寧殿叙三品紀畧天慶九年

進一品天曆八年準三宮後適右大臣藤原師輔生

公李要記補仕紹運天德元年六月薨紀畧年三十九要記

齊子內親王要記紹運錄今從慶子內親王同母

妹也延長元年為內親王要記為伊勢齋紀畧兼平

六年二月薨紀畧年十六要記

英子內親王更衣藤原淑姬所生也延長八年為內

親王紀畧天慶九年為伊勢齋齋宮記年月關今天

曆九年九月薨

記要

源兼子勤子內親王同母妹也賜姓源朝臣叙從四

位上紹運錄上作下今天曆三年卒記要

源嚴子母氏闕運要記紹

朱雀一女

昌子內親王女御熙子女王所生也為冷泉帝中宮

榮華物語紹運錄

村上十女

兼子內親王藤原中宮所生也紹運錄天曆三年

為內親王紀畧五年七月薨年四歲紹運錄梅榮華

未幾夫未知孰是

理子內親王更衣源計子所生也紹運錄天德四

年四月薨年十三紀畧

保子內親王更衣藤原正妃所生也紹運錄有美

色善彈箏榮華物語後為尼榮華物語要記紹運錄永延

元年八月薨年三十九榮華

規子內親王女御徽子女王所生也紹運錄天延

三年為伊勢齋負元二年往伊勢母女王欲與俱以

無故事不許華山帝時罷寬和二年五月薨年三十

八紀畧

盛子內親王理子內親王母妹也榮華物語適左大

臣藤原顯光生重家及元子紹運錄長德四年七月薨

要記 紹運錄

樂子內親王女御莊子女王所生也榮華物語天曆

九年為伊勢齋要記齋宮貴女抄康保四年罷紀長德四年

九月薨年四十七皇紀作年三十七七記

輔子內親王兼子內親王母妹也榮華物語安和元

年為伊勢齋紀要記齋二年十一月罷授二品正

曆三年三月薨年四十紀緝子內親王更衣藤原祐姬所生也榮華物語天祿

元年八月薨紀要記

資子內親王兼子內親王母妹也榮華物語安和二

年授三品紀為帝所愛圓融帝亦以同母故最親愛

之榮華天祿三年內親王設宴昭陽舍賞藤花帝臨

之進一品尋準三宮賜年爵本封之外加十戶紀後

據要寬和二年剃髮為尼紀長和四年四月薨紀畧

記稱入道一品宮榮華物

選子內親王兼子內親王母妹也榮華物語

母后崩紀畧榮華物語大鏡帝命侍從命婦鞠育焉

榮華是歲為內親王天延二年授三品紀畧大鏡三年

物語

為賀茂齋院紀畧大鏡東書齋貞元二年入紫野院紀畧

齋院萬壽元年進一品記小右長元四年以老病解職

出居室町院紀畧榮華物語齋凡居齋者忌口言凶事

唱佛名唯內親王在齋日念誦不怠鏡大居職五十七

年歷圓融華山一條三條後一條五朝稱大齋院紀畧

齋院記榮華八年六月薨年七十二院紀畧齋火葬蓮

臺野記左經

冷泉三女

宗子內親王贈皇太后藤原氏所生也紀畧榮華物

亂系圖 康保四年為內親王紀畧授四品記要天元元年進

三品紀畧寬和二年七月薨年二十三紀畧

尊子內親王宗子內親王母妹也入圓融宮紀畧榮華物語

紹運錄皇

光子內親王贈皇太后藤原氏所生也紀畧皇胤紹運錄

天延二年為內親王三年六月薨年三歲紀畧

一條二女

脩子內親王藤原皇后所生也紀畧榮華物語紹長

德三年為內親王紀畧及母后崩養於宮中榮華物語寬弘

二年授三品四年累進一品紀畧榮華物語敕曰周天之雲

遍覆何殊穆親法水之波遙融猶憶叙族二品脩子

內親王者朕之長女也長宮之月早隔已為偏雲中
殿之風漸養自有穠李大性之愛一時難施是以立
權制更驚寵章叙一品準三宮本封之外加以千戶
任人賜爵皆同先規道長記帝崩出居三條院內親王
常閱藏經潛心法文万壽元年為尼稱入道一品宮
榮華永兼四年薨園太曆貞和四年皇紀年五十四後冷泉帝
廢朝三日釋奠罷講論宴園太曆
媿子內親王脩子內親王母妹也紀畧榮華物語紹運錄皇胤系圖
生而母后崩紀畧榮華物語帝使中將命婦迎入宮既而東
三條院取而鞠之為內親王榮華物語寬弘五年四月疾

召巖倉僧文慶禱之少愈帝喜授文慶權律師五月

薨年九歲紀畧榮華物語中右記永久二年

三條六女

當子內親王藤原皇后所生也榮華物語紹運錄皇胤系圖寬弘

八年為內親王長和元年為伊勢齋紀畧要記貴女抄按齋宮記作

長和三年長和三年往伊勢紀畧要記明年與藤原

道雅私事覺帝大怒母后懼其重得罪嚴為防制內

親王鬱抑手剪髮為尼榮華物語要記十訓抄治安三年薨要記

年二十三據紀畧長和三年當子年十四文

禊子內親王當子內親王母妹也紹運錄皇胤系圖寬弘八

年為內親王紀畧萬壽三年下嫁藤原教通紀畧

長久二年授二品扶桑永承三年閏正月薨年四十

六榮華物語

禎子內親王藤原中宮所生也榮華物語要記紹為

後朱雀后

儂子內親王儂或小一條院女也與妹嘉子榮子併

為帝所子養紹運錄源氏系圖寬仁三年為內親王紀畧

適藤原信家稱冷泉宮大鏡紹

嘉子內親王永承元年為伊勢齋要記齋宮紹運錄

榮子內親王事闕

後一條二女

章子內親王藤原中宮所生也要記紹為冷泉中宮

馨子內親王章子內親王母妹也要記紹為後三條

中宮按榮華物語又有一皇女御某氏所生也

後朱雀五女

良子內親王陽明門院所生也要記紹長元九年為

伊勢齋要記榮華物語齋為內親王叙二品長久三

年叙一品今鏡寬德二年準三宮榮華物帝崩去職

兼曆元年薨年四十九要記八年據長元

娟子內親王良子內親王母妹也要記紹長元九年

為賀茂齋齋院記尋為內親王長久中叙一品記

今鏡帝崩去職記居母后宮與源俊房通初俊房書一

字於崩以示之內親王亦書一字互相聯續而成和

歌自是情好款洽遂拜俊房榮華物語後三帝在東

宮聞而惡之欲奏罪之俊房父師房懼置內親王於

六條第榮華物語世稱狂齋院齋院記

祐子內親王藤原中宮所生也榮華物語長曆二

年為內親王記長久元年準三宮賜封戶年官年爵

春記居高倉第春記延久四年為尼今鏡編兼保元年

授二品辭不受畧記長治二年十一月薨畧記年六十八

據今鏡長曆二稱高倉殿宮榮華物語

禰子內親王祐子內親王母妹也榮華物語永承元

年為賀茂齋齋院記幻善和歌常與侍御鬪歌新

撰艸子分左右評優劣謂之物語合榮華物語又聞鞠場

延縉紳蹴鞠十訓抄為人多病不能奉祭祀康平元年

去職畧記榮華物語

正子內親王女御藤原延子所生也榮華物語康平

元年為賀茂齋榮華物語延久元年以病去職畧記

齋院稱押小路齋院榮華物語

後三條四女

聰子內親王贈皇太后藤原氏所生也紹運錄源氏系圖治
曆四年為內親王畧記帝特愛之物榮華延久元年叙一
品賜封戶年官年爵畧記準三宮要記三年新宮成今內
親王居飛香舍榮華帝崩即日為尼榮華住仁和
寺一品宮年官年爵如故今鏡天養元年九月薨于仁
和寺大教院長秋記年八十二長秋記
俊子內親王聰子內親王母妹也同聰子為內親王
要記延久元年為伊勢齋今鏡貴女抄齋院尋叙二品
要記加別封二百戶要記四年去職要記帝崩即日為尼榮華
物稱樋口齋宮今鏡貴女抄齋宮記
語

佳子內親王聰子內親王母妹也紹運錄延久元年為
賀茂齋要記齋院記叙三品同俊子加別封二百戶
畧記四年以病去職畧記稱富小路齋院要記齋院
篤子內親王聰子內親王母妹也紹運錄入堀河宮

天保十二辛丑年十月二十八日夜於燈下
謹書寫久
中村萬喜直道

大日本史卷一百三

列傳第三十
權中納言從三位源光圀修
男權中納言從三位綱條狹

皇女四

白河六女

媿子內親王藤原中宮所生也扶桑略記今兼保三
年為內親王一代要記兼曆二年準三宮女院小傳為伊
勢齋玉海治養二年應德元年遭中宮喪辭職女院小傳
寬治元年為堀河帝準母中右記四年疾上皇修五

壇法祈之

中右記

五年為中宮

中右記

七年加

百鍊抄

魏郁芳門院封戶如故給年分受領

中右記

是

百鍊抄

歲端午節大會歌人為葛蒲根合世傳稱之

今鏡古

談嘉保元年疾上皇修不動咒於宮中祈之明年從

事

上皇抵法勝寺圓堂拜愛深像賽宿禱

中右記

承長元

百鍊抄

崩上皇最愛女院居則同宮行則同車至是大悲悼

遂薙髮

愚管抄今鏡百鍊抄

堀河帝不視事三日

太

曆負和

是夏京師盛作田樂女院屢觀之世以為不

二年

祥朝野群載浴陽

明年堀河帝慶園城寺法華院遂

田樂記今鏡

明年堀河帝慶園城寺法華院遂

女院宿志上皇慶圓光院且捨女院故宮為佛閣

鍊百

善子內親王女御藤原道子所生也

要記

曆三年為內親王

要記

榮華物語應德二年費女抄兼保

四年今從中右記要記

辭職準三宮

貴女抄

禩六角齋宮

齋宮費女抄

令子內親王媿子內親王母妹也

紹運錄為女御道

戶中右

應德元年準三品

要記

寬治三年為賀茂齋

錄語紹運

兼曆三年為內親王

要記

明年賜別封五百

要記

要記

戶中右

應德元年準三品

要記

寬治三年為賀茂齋

要記

要記

錄語紹運

兼曆三年為內親王

要記

明年賜別封五百

要記

要記

戶中右

應德元年準三品

要記

寬治三年為賀茂齋

要記

要記

錄語紹運

兼曆三年為內親王

要記

明年賜別封五百

要記

要記

戶中右

應德元年準三品

要記

寬治三年為賀茂齋

要記

要記

錄語紹運

兼曆三年為內親王

要記

明年賜別封五百

要記

要記

戶中右

應德元年準三品

要記

寬治三年為賀茂齋

要記

要記

錄語紹運

兼曆三年為內親王

要記

明年賜別封五百

要記

要記

戶中右

應德元年準三品

要記

寬治三年為賀茂齋

要記

要記

錄語紹運

兼曆三年為內親王

要記

明年賜別封五百

要記

要記

戶中右

應德元年準三品

要記

寬治三年為賀茂齋

要記

要記

錄語紹運

兼曆三年為內親王

要記

明年賜別封五百

要記

要記

戶中右

應德元年準三品

要記

寬治三年為賀茂齋

要記

要記

錄語紹運

兼曆三年為內親王

要記

明年賜別封五百

要記

要記

戶中右

應德元年準三品

要記

寬治三年為賀茂齋

要記

要記

錄語紹運

兼曆三年為內親王

要記

明年賜別封五百

要記

要記

為寬治七年今從中右記
齋院記貴女抄編年記
以病辭職編年記歷嘉兼

二年為鳥羽帝準母帝將即位當尊為后上皇以郁

芳門院以準母加后位而享年不永下群臣議或曰

諒闇不可立后也權中納言藤原宗忠曰今上幼冲

不可獨御輿也且皇太后不在以準母為后何嫌之

有遂為皇后中右記百鍊鈔天仁元年出居二條第

中右記長兼三年為太皇太后編年記為五年大治五

年斷髮為尼要記天養元年四月崩台記要葬于石

陰台記稱二條大宮要記貴鳥羽法皇為服斬衰台記

禎子內親王媿子內親王母妹也榮華物語貴女永

保二年為內親王應德二年賜別封三百戶兼德元

年準三宮要記按本春一說為康和元年為賀茂齋

長秋記齋院記貴女數年以病辭職編年內親王信

佛法數延僧說法又好和歌鏡保元元年正月薨于

法住寺殿年七十六兵範記稱土御門齋院齋院記

抄又稱批犯齋院兵範

徇子內親王宮人藤原氏所生也中右記今天仁元

年為伊勢齋中右記今鏡要記皇紀按保安初嬰疾

堀河帝奉幣大神宮祈之中右長兼元年辭職要記

編年十月薨中右稱樋口齋宮要記貴女抄編年記

官子內親王宮人源氏所生也鏡台記久安二年今天

仁元年為賀茂齋中右記要記皇紀稱勢賀院齋院

齋院記貴女抄作清和院蓋誤

堀河二女

惊子內親王宮人王氏所生也今鏡紹保安四年為

賀茂齋皇胤貴女大治元年以母喪辭職編年應保

二年十一月薨記要稱大宮齋院今鏡紹要記貴錄

喜子內親王母氏闕仁平元年為伊勢齋要記貴女鏡

抄編年記按齋宮記為二年誤又按紹運錄帝女有懷子內親王者諸君所不載故不取

鳥羽九女

禧子內親王侍賢門院所生也中右記長兼保安三

年為內親王叙一品準三宮中右記長兼元年

為賀茂齋中右記要記二年九月以疾辭職中右記

踰月薨記要年十三今按要記作年十四廢朝三日鏡今稱

一品宮中右記長秋

統子內親王初名恂子百鍊鈔要記按齋院記引系

紹運錄統子外載詢子內親王為禧子內親王母妹

也院要記紹運錄女大治元年為內親王今鏡女二年

準三宮為賀茂齋中右記編年記女院小傳伊勢齋院

訛長兼元年以病辭職今鏡要記女院小傳編保元三年

為高松院準母尊曰皇后今鏡女院小平治元年如
 号上西門院山樞記今鏡女院永曆元年雜髮于法
 金剛院今鏡作二年今從女院小法名真妙理紹運
 院小傳後宮畧傳紹運要畧院小法名真妙理紹運
 畧傳金剛觀文治五年七月崩于六條院年六十
 四百鍊鈔年六十五後宮畧傳六十一並誤廢朝三
 日鈔鍊後白河法皇著喪服踰旬不釋攝政兼實諫
 曰王者當絕傍暮今陛下哀悼過禮不按群臣已經
 旬日矣事壅滯宜抑情節哀以副在廷之望法皇從
 之海玉

妍子內親王宮人藤原氏所生也要記今鏡康治元

年為伊勢齋齋宮記要準三宮紹運錄後為尼鏡今應
 保元年十月薨記要稱吉田齋宮今鏡要記編
 叡子內親王美福門院所生也今鏡要記編高陽院子
 養之鏡今準三宮要記編年久安四年十二月薨于高
 陽院年十四稱高陽院宮台記近衛帝為之廢朝台記
 暉子內親王叡子內親王母妹也今鏡要記編保延四
 年為內親王帝甚愛之養於宮中及近衛帝為太子
 內親王謂帝曰若宮為東宮兒為東宮如時內親王
 甫三歲帝喜其聰慧笑曰世豈有職名曰東宮如者
 乎鏡今久安二年準三宮台記後宮畧傳小及近衛帝崩帝

欲使內親王踐祚關白忠通諫而止今鏡愚管保元
二年薙髮于法金剛院要記皇紀編年抄古事談保元
剛觀一說金剛性後宮畧傳金剛覺未知孰是及二
條帝立為準母應保元年加號八條院不為皇后而
加院号是為始今鏡要記皇紀編年記建曆元年六
月薨傳百鍊鈔女院小傳後宮畧傳
妹子內親王作要記妹敵子內親王母妹也
畧為二條中宮山槐記紹運錄要
頌子內親王紹運錄皇胤系圖作頌子宮人藤原氏
所生也紹運錄今鏡兼安元年為賀茂齋今鏡要記以

病辭職皇帝稱五辻齋院
阿波御前宮人紀氏所生也今鏡紹運薙髮居雙林
寺稱雙林寺宮要記今鏡
高松宮失名宮人藤原氏所生也今鏡紹運錄編年
姬宮勢賀院亦無所考又按編年記載花園宮者
不載勢賀院亦無所考又按編年記載花園宮者
曰為齋年附于此
後白河六女
亮子內親王從三位藤原成子所生也紹運錄女院
圖保元元年為內親王伊勢齋齋宮記貴女抄要三
年罷齋宮記要記壽永元年以皇姑尊曰皇太后玉海

要記後宮紀女院及後鳥羽帝踐阼為準母玉海文治三年
小傳後宮畧傳及後鳥羽帝踐阼為準母
傳小文治三年上號殷富門院玉海貴女抄要記皇紀
建仁三年雜髮為尼法名真如觀年編後宮畧傳建仁
三年女院小傳一說法名真如理建保四年四月崩
後宮畧傳真性觀今從女院小傳鍊鈔要記編
年七十皇紀女院十四今從百鍊鈔要記編
金剛院東新御堂次女院小傳按仁和寺日
式子內親王殷富門院母妹也女齋院紹運錄要記貴善和
歌齋院平治元年為賀茂齋皇共範記齋院紹運錄要記
三宮錄貴皇胤系圖嘉應元年以病辭職皇帝紀抄建
久八年坐藏人兼仲僧歡心事當擯京外置而不問

皇帝後薙髮法名兼如法稱大炊御門齋院又
紀抄後薙髮法名兼如法稱大炊御門齋院又
稱高倉宮錄貴皇胤系圖
好子內親王殷富門院母妹也胤系圖保元三年
為內親王伊勢齋要記編年抄
休子內親王殷富門院母妹也紹運錄皇
勢齋要記編年抄三年罷兼安元年三月薨年十五要記
惇子內親王今惇要記作惇皇紀作惇宮
人藤原氏所生也胤系圖仁安三年為伊勢齋宮
抄要記貴女兼安二年五月疾薨于齋宮寮
六月今從百年十六要記
鍊鈔要記

觀子內親王從二位高階榮子所生也紹運錄文治五年為內親王小傳準三宮要記後宮院小傳建久二年加号宣陽門院玉海要記編年院後宮院小傳建久二年加元久二年薙髮後宮紀編年院後宮院小傳法名圓智小傳後宮畧傳建長四年六月薨于伏見殿百鍊鈔要記畧傳後宮雜記号年七十二要記女院小傳按後誤

天保十二年辛丑年十一月朔夜護書寫之

中村萬喜直道

大日本史卷一百三終

大日本史卷一百四

列傳第三十一

權中納言從三位源光圀
男權中納言從三位綱條

皇女五

二條一女

繕子內親王宮人中原氏所生也一代要記紹運錄

嘉應元年為賀茂齋要記歷代皇紀帝王編

高倉三女

功子內親王齋宮記作宮人藤原氏所生也紹運錄

系圖○梅山記女院小傳紹運錄以範子治兼元
為第一女今從玉海顯廣王記要記皇紀
年為伊勢齋記玉海愚昧記顯廣王記編年廣王三年正月丁母憂
罷職皇帝紀抄竟不至伊勢齋記
範子內親王宮人藤原氏所生也皇帝紀抄山
院小治兼二年為內親王賀茂齋山摠記顯廣王
齋院養和元年帝崩罷職女院小傳稱猫間齋院要又稱
六角宮費女抄錄建久六年準三宮三長九年為土御
門帝準母明月尊曰皇后皇紀編年記建永元年加
號坊門院三長記百鍊鈔女院小傳兼元四年四月
崩要記皇紀年三十四顯廣王記百鍊鈔廢朝三日太

曆貞和二年
潔子內親王典侍藤原氏所生也山摠記治兼三年
文治元年為伊勢齋皇帝紀抄要記
後鳥羽五女
昇子內親王宜秋門院所生也皇紀紹運錄八條院
子養之姿色殊豔耀映左右愚管建久六年為內親
王三長記女叙一品皇紀七年準三宮明月記女為順
德帝準母女院兼元二年尊曰皇后明月記抄百鍊鈔
三年加號春華門院百鍊鈔皇紀抄引番記及外
記建曆元年十二月崩年十七仲資王記皇紀女

院小傳園太廢朝三日和園太曆負

禮子內親王宮人藤原氏所生也仲資王記元久元

傳小元久元年為內親王賀茂齋仲資王記明月

三宮明月記仲資王建曆二年以疾罷職百鍊皇紀月

保二年加號嘉陽門院百鍊鈔皇紀女院小傳

兼久二年為尼玉藥百鍊鈔皇法名真如性

永十年八月薨皇紀女院小傳園年七十四傳女院小

時年二十三梅玉藥仁和寺御傳並云出家

肅子內親王宮人源氏所生也編年記紹運錄正治

元年為伊勢齋貴女抄為兼元二年齋宮記正治二

紀元久元年準三宮皇帝紀抄作三年今稱高辻齋

宮紹運錄

熙子內親王丹波局所生也明月記元久二建保三

年為內親王伊勢齋齋宮記曰三年為齋今從百鍊

六年準三宮百鍊鈔仁和尚寬喜二年正月為尼明月

稱深草齋宮明月記

皇女某兼明門院所生也明月記寬喜二年梅紹運

故附于此

土御門九女

覺子內親王後嵯峨帝同母妹也要記皇紀紹運始

出家為尼院小傳法名真如覺小傳及後嵯峨帝兼

統為內親王準三宮百鍊鈔皇紀加號正親町院百鍊鈔

鈔增鏡貴女抄女院小傳弘安八年八月薨曆貞和

二年為弘安五年薨蓋年七十三小傳

曦子內親王宮人源氏所生也皇紀紹運錄女院小

帝女寬元二年為內親王伊勢齋女百鍊鈔皇紀未赴

會帝讓位罷職小傳為後深草帝準母增鏡寶治二年

尊曰皇后建長三年加號仙華門院增鏡百鍊鈔

傳弘長二年八月崩要記皇紀小傳宮人源氏所生也要記

諒子內親王今從百鍊鈔諒作諱宮人源氏所生也要記

長中為內親王要記百鍊鈔百鍊鈔準三宮紹運

秀子掌侍源氏所生要記紹運要記

春子宮人源氏所生要記紹運要記

知子宮人藤原氏所生要記紹運要記

信子宮人藤原氏所生要記紹運要記

是子宮人丹波局所生要記紹運要記

皇女某掌侍高階氏所生也要記紹運要記

順德二女

諦子內親王東一條院所生也百鍊鈔皇紀紹運錄

建保七年為內親王仁和寺小傳嘉禎二年準三宮

百鍊鈔女加號明義門院百鍊鈔女引番記外記記大

外記師寬元元年三月薨百鍊鈔女院小傳

穠子內親王宮人藤原氏所生也編年記紹運建長

三年為內親王準三宮加號永安門院百鍊鈔女院小傳

傳五年為尼法名理知覺弘安二年十一月薨女院紀

傳六年六十四女院小傳

九條廢帝一女

義子內親王母氏皇紀紹運錄正嘉元年為內親

王百鍊鈔女弘長元年準三宮院皇紀女加號和德門

院抄要記院皇紀貴女弘安十年為尼法名真如覺正應

二年十二月薨年五十六皇紀女

後堀河四女

暉子內親王暉要記作暉紹運錄百鍊鈔負永元年

院號定典侍藤原氏所生也

平戶記百鍊鈔仁治元年為內親王平戶院小傳寬元

鈔仁治元年百鍊鈔仁治元年為內親王平戶院小傳寬元

元年準三宮加號室町院百鍊鈔皇紀類記引番記四

年為尼百鍊鈔皇紀法名妙法覺女院正安二年五

月薨皇紀女年七十三今皇紀作年七十五

體子內親王室町院母妹也要記皇紀康元年為

內親王準三宮加號神仙門院百鍊鈔女院小傳弘長

元年為尼皇紀女傳法名妙覺智女院正安三年十二

月薨年七十一皇紀女傳

昱子內親王典侍藤原氏所生也明月記寬喜三年

嘉禎三年為伊勢齋宮記為文曆元年今寬元四

年八月薨百鍊年十六諸書不載年今據明月記

年七歲之文推之

須子母氏關紹運錄

天保十二年十一月三日夜謹書寫中村直道

大日本史卷一百四終

大日本史卷之一百五

列傳第三十二

權中納言從三位源光圀修
男權中納言從三位綱條校

皇女六

後嵯峨六女

後深艸五女

龜山十二女

後宇多三女

伏見三女

後伏見七女

後二條四女

花園五女

後醍醐十八女

後村上女

後嵯峨六女綜子內親王大宮院所生也一代要記

皇亂紹運錄貴女抄為安喜門院所子養百鍊寶治

元年為內親王百鍊鈔女院小叙一品紹運弘長三

年準三宮紹運錄一本皇紀女號月華門院要記皇

錄費女抄院與源彦仁源基顯姦鏡增文永六年三

月小產而崩要記作二月後宮畧傳作六年二十三

皇紀女院小傳脫子內親王宮人藤原氏所生也歷代皇紀皇亂紹

宮畧弘安七年為內親王準三宮皇紀女院小傳上號

延政門院一代要記皇紀紹運錄貴女抄院小傳元弘二年二月

八年為尼皇紀女法諱遍照覺院小傳元弘二年二月

崩年七十四皇紀女院小傳擇子內親王掌侍藤原氏所生也增鏡歷代皇紀帝

一本女院小傳正應二年為內親王準三宮紹運錄一

傳後宮畧傳上号五條院貴女抄院小傳後宮畧傳

院畧傳後上号五條院皇紀女抄院小傳後宮畧傳

宮畧傳後宮畧傳上号五條院皇紀女抄院小傳後宮畧傳

永仁二年十一月崩女院小傳和二年園太年三十三女院

嘗與龜山帝私生一女增鏡

愷子內親王更衣某氏所生也增鏡皇胤弘長三年

為伊勢齋代皇紹運錄歷文永四年準三宮及帝崩罷職

十二年歸京師增鏡紹運錄居衣笠容貌姝艷光彩射人

龜山帝嘗私焉後與藤原實兼通增鏡弘安七年二月

崩增鏡年三十六皇

皇女某五條院母妹也為內親王稱柳殿皇胤紹

皇女某帝與神仙門院私所生也增鏡按皇胤紹運

幼無所考故以母貴故鍾愛容色絕世帝嘗曰外國

或求美人畫當圖此兒以贈耳居其乳母夫藤原隆

行家與隆行子隆康通有身弘安四年小產而薨增鏡

後深州五女於子內親王東二條院所生也一代要

皇紀帝玉編年記皇胤紹運錄貴女抄女為後宇多

帝皇后皇紀女院小

久子內親王玄輝門院所生也歷代皇胤紹運

後宮修婦人德園太正應四年為內親王女院小傳

未為六月事永仁二年準三宮女院今從皇胤紹運

傳知孰是永仁二年準三宮女院今從皇胤紹運

實引藤原嘉元二年為尼院皇紀小傳法諱真性智女院小傳

為內親王皇紀女四年準三宮紹運錄一本皇紀女
号昭慶門院皇紀後宮紹運錄增鏡要記貴女抄女院小
德治元年為尼皇紀女法諱清淨源院紹運錄女實躬記
元年三月崩國太曆貞和二年為十一年五十二皇
作年五十五今據本書及女院小傳出帝殊愛門院
家年三十四文推干支從女院小傳出帝殊愛門院
賜離宮於大井川上為第資給甚厚世稱川端殿女
院增鏡梅帝王編年記又稱土御門女院編年
眼子內親王京極院所生也皇亂紹運錄帝王編年
妹也未
知孰是
理子內親王從二位藤原禰子所生也為大宮院鞠

養增鏡皇亂紹運錄梅一代要記理子
皇女某貫川所生也皇亂紹運錄云母京鞠於帝乳
母按察二位局家下嫁關白家基及家基薨為尼法
名遍昭覺元德元年薨紹運錄
皇女某典侍藤原氏所生也下嫁攝政師教皇亂紹
鏡記增
皇女某帝與五條院通所生也為按察二位局所鞠
幼警慧人問其母氏曰是不可言之事也增鏡梅長
故姑書餘六女失其名及母氏並闕事實皇亂紹運
及諸門跡譜云帝皇女與後醍醐帝通生僧恒本書
性而諸不書其名稱諸女中或是也今無所考

後宇多三女增鏡歷子內親王談天門院所生也代皇紀

皇胤紹運錄貴女抄帝鍾愛之增乾元元年為內親代要記

女院小傳後宮畧傳德治元年為伊勢齋皇紀帝王編年記

小傳二年入野宮後宮三年以後二條帝崩不赴伊

勢罷職要記女院元應元年瑞達智門院後宮畧

貴女抄以喪母雜髮法諱真理覺皇紀女院小

平三年十一月崩年六十一院皇紀小傳女

謀子內親王準三宮掄子所生也運錄皇胤紹幼為永嘉

門院所鞠增鏡後醍醐帝納為皇太子妃增鏡女院小

所關今無元應元年為內親王小傳嘉曆元年以皇太

子薨為尼女院小傳為正中二年今據增鏡公卿補

年月稱入道宮初入宮患腹脹如有身歷十七月愈

遂無子視側室諸子如已所生增鏡元弘元年光嚴院

將立皇太子子康仁為太子仍尊準三宮上號曰崇

明門院紹運錄皇紀女院小傳按增鏡後醍醐帝還

宮降為內親王紹運錄

愉子內親王宮人藤原氏所生也皇胤紹運錄

伏見三女瑋子內親王顯親門院所生也皇胤紹運

紀貴女抄永仁元年為內親王後宮延慶二年準三

宮紹運錄一本歷代上號朔平門院皇紀貴女抄後

宮皇紀後宮畧傳代

皇紀後宮畧傳代

皇紀後宮畧傳代

皇紀後宮畧傳代

部類記引藤三年十月崩後宮畧傳為二年崩一代
原實躬記負和二年文按女院小傳正和元年今從
紀園太曆負及崩皆繫正應訛小傳年二十四後宮
準三宮受号及崩皆繫正應訛小傳年二十四後宮
作年二十五年今從

皇紀女院小傳
譽子內親王宮人藤原氏所生也一代要記歷代本

紀園太曆系圖女院小傳後永仁三年為內親王準

宮畧傳尊早命麻藤原系圖永仁三年為內親王準

三宮紹運錄一本女院德治二年号章義門院皇紀

小傳費女抄後宮畧傳院号正和二年出家院皇紀

定部類記引藤原實躬記院号正和二年出家院皇紀

法諱解脫心女院延元元年十月崩皇紀女

延子內親王壽子內親王母妹也抄皇紀貴女應

長元年為內親王皇紀女院小傳準三宮皇紀為正和

院小傳後正和四年號延明門院增鏡貴女抄女院

宮畧傳後文保元年為尼法諱信正慧皇紀女崩

進子內親王始名某宮人某氏所生也皇胤紹運錄

輝錄一本云後伏見帝皇女為永福門院內侍某氏

而尊省親王同母妹也蓋誤為永福門院內侍某氏

所鞠養居播磨賀茂後下髮為尼法名闕今進子善

俸歌及光嚴院撰風雅集欲收其所詠迎至京師命

光明帝特授以內親王賜今名園太

後伏見七女珣子內親王廣義門院所生也為後醍

醐帝中宮歷代皇紀一代要記皇胤紹運錄費女抄
誤子蓋

璜子內親王宮人藤原氏所生也皇代皇紀運錄一本
傳後宮畧傳尊卑延元元年為內親王準三宮
分脈藤原系圖
小傳後即日薙髮後宮畧傳本書法
宮畧傳即日薙髮後宮畧傳本書法
錄皇紀貴女抄女崩餘四女一右京大夫局所生
院小傳後宮畧傳崩餘四女一右京大夫局所生
紹運三女並逸母氏
錄三女並逸母氏
其所生次序
故闕疑不書
後二條四女嬖子內親王掌侍平氏所生也
紹運錄女院小元德二年為內親王
傳平氏系圖女院小元德二年為內親王
準三宮院小傳
為尼資帝冥福法諱清淨圓
院皇紀女院小傳

珉子內親王新大納言局所生也皇代皇紀運錄
榮子內親王宮人藤原氏所生也皇代皇紀運錄
媯子內親王宮人平氏所生也皇代皇紀運錄
花園五女壽子內親王宣光門院所生也
運錄貴女抄女院
小傳後宮畧傳光嚴院納為妃
年光明院為內親王準三宮女院小傳
女抄女院小傳
傳後宮畧傳正平十二年為尼園
記明年四月薨
儀子內親王徽安門院母妹也
祝子內親王母氏闕
運錄皇胤紹

皇女某與儀子內親王同出下嫁中納言藤原某皇

紹運

皇女某典侍藤原氏所生也皇胤紹運錄尊卑

後醍醐十八女權子內親王後京極院所生也歷代

皇胤紹運錄元應元年為內親王紹運錄一本女

傳叙一品紹運錄一本女元德二年為伊勢齋紹運

本增鏡女院小傳元弘元年準三宮尋罷伊勢齋三

年光嚴院逼而內之紹運錄皇紀建武二年号宣政

門院紹運錄貴女抄作三年今從興國二年潛入保

安寺出家為尼祐植記抄為曆應二年時年二十七

女院小傳按皇

祥子內親王新待賢門院所生也元弘三年為伊勢

齋皇胤紹運錄歷稱前齋宮紹運入保安寺為尼新

集

批子內親王宮人源氏所生也為尼居今林皇胤紹

誤今無所考

欣子內親王典侍藤原氏所生也為尼居今林稱鷲

尼皇胤紹運錄作者部和歌集

惟子內親王權子內親王同母妹也皇胤紹

皇女某遊義門院一條局所生也為尼居今林皇胤

錄

皇女某宮人某氏所生也為尼居今林皇胤紹

璵子內親王欣子內親王同母妹也皇胤紹

皇女某人母氏為尼住鎌倉松岡東慶寺稱明堂和者胤紹

尚德永三年八月薨松岡過

皇女某基時女所生也皇胤紹

皇女某宮人某氏所生也下嫁關白基嗣後離婚皇胤紹

皇女某宮人藤原氏所生也皇胤紹

皇女某中宮珣子所生也皇胤紹

失カ

町院

皇女某權大納言三位局所生也餘四皇女名稱母

氏並闕皇胤紹運錄按古本帝王系圖載後醍醐帝

無或是也今蓋所考定也今蓋所考定也今

後村上女嘉新葉集後村上帝崩新宣陽門院與

醍醐哀痛其所謂雅柴袖八雲御抄蓋喪服也後

繇是觀之其人亦奉倭歌於新宣陽門院集上帝

年五月五日寄書斷從之不詳所生葉集後村上帝

之闕叙一品稱一品宮後龜山帝尊曰新宣陽門院新

猶集梅一新葉集曰後村上上帝崩翌年新宣陽門院猶

稱一品宮攝之則叙一品正在後村上未崩之前嘉
喜門院集成在天授三年而書中稱一品宮弘和元
年宗良親王上新集集中稱宣陽門院自天授
三年後至弘和元年都五年矣門院號正在是間故係
山之帝云

天保十二年癸丑年冬十一月七日夜謹書寫之

中村萬喜直道
男敬側侍

大日本史卷之一百五終

